

บทที่ 3

วันสำคัญทางพุทธศาสนานิกายมหายานในรอบ 1 ปี

- ขึ้น 1 ค่ำ เดือน 1 เป็นวันประสูติของพระศรีอารยะเมตไตรยโพธิสัตว์
คนจีนนิยมมาไหว้ 15 วัน และเป็นวันตรุษจีน (ขึ้นปีใหม่ของคนจีน)
- ขึ้น 8 ค่ำ เดือน 2 วันที่พระศรีศากยมุนีพุทธเจ้า (เส็กเกียยูไล) ทรงผนวช
(ออกบวช)
- ขึ้น 12 ค่ำ-16 ค่ำ เดือน 2 พิธีขอขมากรรมสูตรเหลียงอ้วงป้อน้ำ
- ขึ้น 15 ค่ำ เดือน 2 วันนิพพานของพระศรีศากยมุนีพุทธเจ้า (เส็กเกียยูไล)
- ขึ้น 19 ค่ำ เดือน 2 วันประสูติพระอวโลกิเตศวรโพธิสัตว์ (กวนอิมผู้สัก)
- ขึ้น 21 ค่ำ เดือน 2 วันประสูติพระสมันตภัทรโพธิสัตว์ (โหวเฮี้ยงผู้สัก)
- ขึ้น 25 ค่ำ เดือน 2 วันเกิดของปฐมบูรพาจารย์องค์ที่ 1 (สกเห็งโจวซือ)
- ขึ้น 6 ค่ำ เดือน 3 วันประสูติของพระจุนทะโพธิสัตว์ (จุ่นทู้ผู้สัก)
- ขึ้น 4 ค่ำ เดือน 4 วันประสูติพระมัญจสุศรีโพธิสัตว์ (บุนชูผู้สัก)
- ขึ้น 8 ค่ำ เดือน 4 วันประสูติของพระศรีศากยมุนีพุทธเจ้า (เส็กเกียยูไล)
- ขึ้น 3 ค่ำ เดือน 6 วันประสูติพระเวทโพธิสัตว์ (ฮุยท้อผู้สัก)
- ขึ้น 19 ค่ำ เดือน 6 วันประสูติพระอวโลกิเตศวรโพธิสัตว์ (กวนอิมผู้สัก)
- ขึ้น 24 ค่ำ เดือน 6 วันประสูติพระกาลัมโพธิสัตว์ (แคน้ำผู้สัก)
- ขึ้น 13 ค่ำ เดือน 7 วันประสูติของพระมหาสถามปราบโพธิสัตว์ (ไตซีจีผู้สัก)
- ขึ้น 26-28 ค่ำ เดือน 7 งานประเพณีทิ้งกระจาดประจำปี (โพโรโต่ว)
- ขึ้น 30 ค่ำ หรือ 29 ค่ำ เดือน 7 วันประสูติของพระกษิติครรภ์โพธิสัตว์
(ตี่จั้งอ้วงผู้สัก)
- ขึ้น 3 ค่ำ เดือน 8 วันประสูติพระกัจจายโพธิสัตว์ (หวยสิ่งเอี้ย)
- ขึ้น 1 ค่ำ เดือน 9 เทศกาลกินเจ
- ขึ้น 19 ค่ำ เดือน 9 วันออกผนวชของพระอวโลกิเตศวรโพธิสัตว์ (กวนอิมผู้สัก)
- ขึ้น 30 ค่ำ เดือน 9 หรือ 29 ค่ำ เดือน 9 วันประสูติของพระโภชชยะไวฑูรย์
ปราการ)
- ขึ้น 5 ค่ำ เดือน 10 วันประสูติของพระสังฆปริยานองค์ที่ 1 ของประเทศจีน
พระมหาคณาจารย์โพธิธรรม (ตักม้อโจวซือ)
- ขึ้น 8 ค่ำ เดือน 11 ประกอบพิธีมอบตัวเป็นพุทธมามกะ (กุกยอี่ตี่จ้อ)

ขึ้น 17 ค่ำ เดือน 11 วันประสูติของพระอมิตาภพุทธเจ้า (ออมมี่ออฮุก)

ขึ้น 8 ค่ำ เดือน 12 วันสำเร็จมรรคผลของพระศรีศากยมุนีพุทธเจ้า (เล็กเกียโยไล)

ได้ข้อมูลมาจาก “เหล่ยกเท้า” เป็นหนังสือเล่มเล็กยาว หน้าปกสีแดง หรือเรียกได้ว่า ปฏิทิน 100 ปี มีวันสำคัญต่างๆของจีน ผู้เข้าร่วมพิธีกรรมที่วัดมังกรกมลาวาสเป็นประจำ มักดูได้จากหนังสือปกแดงเล่มนี้ ภาษาที่ใช้ในหนังสือนี้ ส่วนใหญ่ใช้ศัพท์สูง คนที่จะอ่านเข้าใจลึกซึ้ง จะต้องอ่านหนังสือจีนได้แตกหรือมีภูมิภาษาดีพอ เนื้อหาภายในหนังสือคือความเชื่อถือนานาประการของคนจีนที่ยึดมั่นเป็นธรรมเนียมปฏิบัติอย่างเคร่งครัด หลวงจินวินัยธร วิศิษฐ์ (เสี่ยซ้อ) หัวหน้าฝ่ายการปกครอง เป็นผู้ให้ความช่วยเหลือในการแปลเป็นภาษาไทยในเรื่องของวันสำคัญทางพุทธศาสนานิกายมหายานในรอบ 1 ปี

พิธีกรรมสำคัญที่ทางวัดมังกรกมลาวาสเป็นผู้จัด

การทิ้งกระจาด

วันที่ 15 เดือน 7 จันทรคติของจีน เป็นวันเทศกาลลงหยวน คือวันสารทจีน ในวันนี้หรือก่อนหลังจากวันจงหยวนในช่วงเดือน 7 นี้ ชาวจีนนิยมจัดงานทิ้งกระจาดโปรยทานหรือการเช่นไหว้ดวงวิญญาณไม่มีญาติ เป็นการโปรยทาน แจกทานทั้งแก่สัมภเวสีและคนยากจนที่มีชีวิตนับเป็นเทศกาลที่มีความสำคัญยิ่งรองจากเทศกาลตรุษจีน

วัฒนธรรมจีนให้ความสำคัญในเรื่องความกตัญญูเป็นอย่างมาก และเทศกาลลงหยวนก็มีจุดมุ่งหมายด้านการส่งเสริมความกตัญญูที่สอนให้คนรำลึกและนับถือบรรพบุรุษ

เทศกาลลงหยวนมีความสำคัญเกี่ยวพันทั้งกับศาสนาเต๋าและศาสนาพุทธ คำว่าจงหยวน มาจากศาสนาเต๋า ในคัมภีร์เต๋าดิถีวันแรกของเดือนที่ 1 เป็นวันจงหยวน วันที่ 15 เดือนที่ 7 จันทรคติ เป็นวันจงหยวน และวันที่ 15 เดือน 10 เป็นวันเซี่ยหยวน ในคัมภีร์ของศาสนาเต๋าที่เรียกว่า ซูหลินยี่ (หมายความว่า บำเพ็ญตบะ) มีกล่าวไว้ว่า วันจงหยวน เทพเจ้าที่รับผิดชอบแผ่นดินโลกจะลงมาจากสวรรค์ เพื่อมาตรวจดูความดีความชั่วของมนุษย์โลก นักบวชในศาสนาเต๋าจะต้องสวดมนต์ในวันนั้น พวกผีดูร้ายโหดหิวก็จะได้รับการปลดปล่อย เพื่อให้มารับส่วนบุญ เทศกาลลงหยวนมีชื่ออีกอย่างหนึ่งว่า หยูหลางหมายถึงการกลับหัวกลับหาง ซึ่งหมายถึงคนตายที่กลายเป็นผีแล้วถูกทำโทษแขวนศีรษะห้อยลงมา แล้วคนที่มีชีวิตจึงทำบุญอุทิศส่วนกุศลไปให้เพื่อให้ผู้ตายพ้นสภาพดังกล่าว

สำหรับศาสนาพุทธในพระสูตรของนิกายมหายานตอนหนึ่ง กล่าวว่า สมัยหนึ่งพระผู้มีพระภาคเสด็จประทับอยู่นิโครธารามในเมืองกบิลพัสดุ์ พร้อมด้วยพระภิกษุซึ่งเข้าห้อมล้อมสดับพระธรรมเทศนา ในเวลานั้นพระอานนท์ได้นั่งสมาธิบำเพ็ญเพียรแต่ผู้เดียวในที่สงัด

ครั้งเวลานั้นพระอาณนทีได้ทอดสายตาไปแลเห็นอสุรกายตนหนึ่งร่างกายชুবผอมเหี่ยวแห้ง และมีเพลิงพุ่งออกจากปาก ลำคอเท่ารูเข็ม ผมบนศีรษะรุงรัง ทั้งมีเขี้ยวงอกออกจากปากน่าสะพรึงกลัว อสุรกายนั้น มาประนมมือเฉพาหน้าพระอาณนที และบอกแก่พระอาณนทีว่า อีก 3 ราตรีท่านจะมรณภาพ แล้วจะต้องมาเป็นอสุรกายเช่นข้าพเจ้านี้ พระอาณนทีฟังดังนั้นก็สะดุ้งต่อมรณภัยเป็นอันมาก (เพราะท่านยังเป็นปุถุชนอยู่) จึงถามอสุรกายไปว่า ทำฉันใดเล่าอาตมาจึงจะพ้นจากภัยนั้น อสุรกายก็ตอบว่า ท่านจะพ้นจากมรณภัยนี้ได้จักต้องบูชาพระพุทฺธ พระธรรม พระสงฆ์ และบริจาคทานแก่ยากจนเสียใจที่อดอยาก และแผ่กุศลไปให้อสุรกายทั้งหลาย ท่านก็จักมีอายุยืนต่อไป และอสุรกายทั้งหลายนั้นก็อาศัยส่วนกุศลที่ท่านอุทิศให้พ้นทุกขภาวะไปสู่สุคติ

พระอาณนทีได้นำความนี้ขึ้นกราบทูลสมเด็จพระผู้มีพระภาคเจ้า พระผู้มีพระภาคก็เห็นด้วยกับความนั้น และรับสั่งด้วยว่า การที่จะบริจาคทานให้ถึงเหล่าอสุรกายนั้นยาก เพราะพวกอสุรกายนั้นได้สร้างอุศลกรรมไว้มาก จะต้องนิมนต์พระอริยเจ้าทั้งหลายมาประชุมกัน เจริญพระคาถาเจียะยูไล ด้วยเหตุนี้ท่านทั้งหลายจึงจะเป็นผลแก่อสุรกายเหล่านั้น พระอาณนทีก็ปฏิบัติตาม

ฉะนั้นการทำบุญทั้งกระเจาดซึ่งสืบต่อมาจนทุกวันนี้ จึงมีการให้ทานทั้งผี (อสุรกาย) และคนยากจนที่ให้ผีก็มีอาหารเช่น ไหว้และเสื้อผ้า เงินทอง (กระดาดเงิน กระดาดทอง) และของใช้ (ที่ทำด้วยกระดาด) เอาไปเผา ส่วนที่ให้ทานคนยากจนก็เป็นอาหารเจ เช่น ข้าวสาร ฯลฯ และของใช้ เช่น เสื้อผ้า กุญแจ (หมวกเจ็ก) และเกี้ยว (รองเท้าแตะ) เป็นต้น

นอกจากนี้ พิธีทั้งกระเจาดยังนิยมกระทำกันในเทศกาลกินเจ และในพิธีกึ่งเด็กกึ่งอื่น ๆ พิธีทั้งกระเจาดในงานกึ่งเด็กจะมีการจัดทำรูปกระดาดขนาดใหญ่ เรียกว่า “ไต้อ้อเอี้ย” ซึ่งบนเศียรมีรูปพระกวนอิม ซึ่งเป็นเครื่องหมายว่าพระโพธิสัตว์แบ่งภาคมาเพื่อทำหน้าที่ดูแลให้พวกผีปีศาจแย่งชิงเครื่องเช่น ไหว้

การประกอบพิธีที่ปฏิบัติกันทั่วไปนั้น จะมีการเชิญเทพเจ้าที่มาจากที่ต่าง ๆ สู่วังพิธี โดยเชิญกระดาดรูปจากศาลเจ้านั้น ๆ ไปร่วมในพิธีด้วย การทั้งกระเจาดแบ่งออกได้สองวิธี คือ การทั้งกระเจาดฟ้า ซึ่ง ซึ่งกระทำโดยจัดสิ่งของที่โปรยทานตั้งไว้บนที่สูงแล้วโยนสิ่งของบางอย่างลงมาพอเป็นพิธีหรืออาจโยนไม้ตีมีเบอร์เพื่อมาแลกรับของ อีกวิธีหนึ่งคือ การทั้งกระเจาดดิน บางแห่งกระทำภายหลังจากการทั้งกระเจาดฟ้าแล้ว 10 วัน แต่บางที่ก็ทำในวันพิธีทั้งกระเจาดนั้นเลย โดยจัดสิ่งของเช่น ไหว้วางไว้บนดินเพื่อให้พวกภูติผีปีศาจทั้งหลายมารับส่วนบุญ จากนั้นก็แจกสิ่งของเหล่านั้นเป็นทานแก่คนยากจนต่อไป (งานฉลองสมโภชรัชมิ่งคลาภิเษก พระบาทสมเด็จพระเจ้าอยู่หัวภูมิพลอดุลยเดช. 2531: 24-25)

จากการสัมภาษณ์ หลวงจีนวินัยธร หัวหน้าฝ่ายปกครองวัดมังกรกมลาวาส และจากการสังเกตของผู้วิจัย ในงานพิธีทั้งกระเจาดที่ทำ ณ วัดมังกรกมลาวาส ทุก ๆ วันที่ 26, 27, 28 เดือน 7 เป็นเวลา 3 วันที่ทำพิธีนี้ ซึ่งจะคล้ายกับการประกอบพิธีกึ่งเด็กโดยรวม ในส่วนราย

ละเอียดของพิธีพิธีทั้งกระจาด บุคคลใดที่สนใจต้องการอุทิศส่วนกุศลให้กับบรรพบุรุษที่ล่วงลับไปแล้ว มาลงชื่อ นามสกุล จงโตะ สำหรับตั้งป้ายวิญญาณ โดยเสียค่าใช้จ่าย ค่าโตะเป็นเงิน 1,000 บาท ค่าป้าย (สำหรับลงชื่อนามสกุลของผู้ที่ล่วงลับไปแล้ว) เป็นเงิน 200 บาท รวมทั้งหมดเป็นเงิน 1,200 บาทต่อคน ถ้าญาติพี่น้องต้องการอุทิศส่วนกุศลให้มากกว่า 1 คน คิดราคาเพิ่มอีกคนละ 200 บาท เพื่อเป็นเงินค่าป้ายวิญญาณ ที่ต้องเขียนชื่อและนามสกุลของผู้ที่ล่วงลับ เช่น ถ้าต้องการอุทิศส่วนกุศลให้ 3 คน ต้องเสียเงินทั้งหมด 1,600 บาท 1,000 บาทคือค่าโตะ 600 บาทคือค่าป้ายวิญญาณ 3 ป้าย ๆ ละ 200 บาท ทางวัดจัดอาหารไหว้ผู้ตาย 3 เวลา ส่วนใหญ่เป็นข้าว อาหารเจ 3 อย่าง เรียกว่า ซากง (ถ้าอาหารเจ 5 อย่าง เรียกว่า โหงวงง) ขนมปังตราเสื่อและน้ำ พิธีทั้งกระจาดเริ่มตอน 14.00 น. ของวันที่ 26 เดือน 7 เป็นการเปิดมณฑลพิธี หรือเรียกว่าการชุมนุมเทวดา โดยมีพระสงฆ์ลงเจริญพระพุทธมนต์ทั้งวัด หลังจากนั้นทำพิธีเชิญดวงวิญญาณ เรียกว่า ชีเส็ง ของผู้ล่วงลับที่ญาติมาลงชื่อตั้งป้ายวิญญาณเพื่อทำพิธี มีการประพรมน้ำมนต์ตามป้ายวิญญาณที่ตั้งอยู่บนโตะ เพื่อให้ทั้งป้ายและโตะที่ประกอบพิธีมีความบริสุทธิ์สะอาดหมดจด จากนั้น พระประธานซึ่งอาจเป็นเจ้าอาวาสของวัดมังกรกมลาวาส หรือวัดอื่นก็ได้ เป็นคนกล่าวเชิญให้ดวงวิญญาณของผู้ล่วงลับมาสู่ป้ายวิญญาณ เรียกว่า เล่งไป้ มีการสวมนนต์เป็นบทเฉพาะที่เกี่ยวกับการอุทิศส่วนกุศลแก่ดวงวิญญาณให้มารับเครื่องเช่นไหว้ ตอนประมาณ 18.00 น. เป็นวันเปิดประตูนรก พระสงฆ์ลงเจริญพระพุทธมนต์ไม่ต่ำกว่า 9 รูป เหตุที่ต้องใช้พระ 9 รูป เพราะส่วนใหญ่งานอวมงคลนิยมจำนวนสงฆ์เป็นเลขคี่ การที่พระสงฆ์ลงเจริญพระพุทธมนต์ในงานอวมงคลเช่นนี้ หมายถึง เป็นการสวดอุทิศส่วนกุศลให้แก่วิญญาณ แต่ถ้าพระสงฆ์ลงเจริญพระพุทธมนต์ในวันบรรลุนิรมิตพระโพธิสัตว์ เป็นการสวดสรรเสริญบารมีของพระโพธิสัตว์ และถ้าพระสงฆ์ลงเจริญพระพุทธมนต์ในวันเกิดมนุษย์ปุถุชน นั้นหมายถึง เป็นการสวดเพิ่มบารมีให้แก่คน ๆ นั้น การลงเจริญพระพุทธมนต์ คือ การสวดมนต์ แต่ต่างกันตามวาระและโอกาสต่าง ๆ ต่อจากนั้นมีการสวดอัญเชิญพระพุทธรูปเจ้าและพระโพธิสัตว์ เพื่อเป็นสักขีพยานในพิธี ขณะที่สวดอยู่พระรูปที่สอง (รูปรองจากพระสงฆ์ประธาน) ออกไปประพรมน้ำพระพุทธมนต์ที่แบบจำลองขุมนรก ซึ่งประกอบด้วย 18 ประตูเล็ก ที่เรียงรายอยู่รอบทั้ง 4 ทิศ ประตูใหญ่ 4 ทิศ และประตูใหญ่สู่ขุมนรก 1 ประตู รวมทั้งหมด 23 ประตู เหตุที่ต้องประพรมน้ำพระพุทธมนต์ประตูขุมนรกทั้ง 23 ประตู เพราะต้องการให้ประตูขุมนรกสะอาดบริสุทธิ์ ตัวแทนอุบาสก อุบาสิกา ทั้งหลายในพิธีนี้ นำป้ายวิญญาณหลัก (คือ ป้ายวิญญาณที่รวมชื่อผู้ล่วงลับทั้งหมดมาไว้ในป้ายวิญญาณเดียวกัน เพื่อที่เวลาทำพิธีจะได้ง่ายและสะดวกขึ้น) ตั้งไว้กึ่งกลางขุมนรก หลังจากนั้น พระสงฆ์ทำพิธีเปิดขุมนรกที่ละขุม โดยเริ่มจาก 18 ประตูเล็กด้านนอกก่อน โดยวนตามเข็มนาฬิกา แล้วจึงเปิดประตูขุมนรกทั้ง 4 ทิศ โดยการสวดมนต์ ขุมนรกแต่ละขุม ใช้กระเบื้องเป็นตัวแทนของประตูแต่ละขุม ใช้ชั๊กชระ หรือเรียกได้อีกอย่างว่า คชาตุดงค์โปรดสัตว์ มีลักษณะเป็น คชาตัมยาวใช้ประกอบพิธีสำคัญต่าง ๆ กระทั่งไปตามแผ่นกระเบื้องที่สมมติว่าเป็นประตูนรกแต่ละขุม ทำเช่นนี้เหมือนกันทุกขุม จนถึงขุมนรกขุมสุดท้าย แล้วจึงนำดวงวิญญาณขึ้นมาจากนรก โดยการใช้ชั๊กชระไปแตะที่ป้ายวิญญาณรวม จึงถือได้ว่าวิญญาณเหล่านั้นบัดนี้ได้พ้นมาจากขุมนรกแล้ว เพื่อนำดวง

วิทยุญาณมาประกอบพิธีในชั้นต่อไป วันที่ 27 เดือน 7 ตอน 10.00 น. ประกอบพิธีถวายพุทธบูชา โดยมีเครื่องบูชาซึ่งประกอบด้วย น้ำตัมสุก 3 ถ้วย ข้าว 1 ถ้วย เจไข 5 ถ้วย (อาหารเจ ถ้า 3 อย่าง เรียก ชาก่ง 5 อย่างเรียก โหงว่ง) ผลไม้ 5 อย่าง จากนั้นพระสงฆ์เจริญพระพุทธมนต์ ซึ่งมีความหมายว่า ลูกหลานของดวงวิญญาณที่มาประกอบพิธีทั้งกระเจาด มาถวายเครื่องสักการะแด่ พระพุทธเจ้า พระโพธิสัตว์ ลูกหลานของดวงวิญญาณทำแทนดวงวิญญาณ เพื่อเป็นการสร้างบุญกุศลให้แก่ดวงวิญญาณผู้ล่วงลับ ช่วง 13.00 น. เป็นการเจริญขมากรรมสูตร โดยมีพระสงฆ์จำนวน 9 รูป เป็นผู้สวดบทขอขมากรรม เพื่อให้ดวงวิญญาณเหล่านั้นมีความบริสุทธิ์ และเป็นการขอขมาเจ้ากรรมนายเวรของดวงวิญญาณที่ดวงวิญญาณเคยล่วงเกินมาก่อนตอนยังมีชีวิตอยู่ หลังจากนั้น 14.00 น. เป็นการเจริญขมากรรมสูตร โดยมีพระสงฆ์ 9 รูปเหมือนเดิม เพระบทสวดขอขมากรรมมีความยาว จึงแบ่งสวดเป็นตอน เวลา 18.00 น. เป็นพิธีชำระล้างดวงวิญญาณ โดยมีพระสงฆ์อย่างน้อย 19 รูป เป็นผู้ประกอบพิธี โดยวางป้ายวิญญาณรวมบนโต๊ะ หน้าหน้าเข้าหาใต้สื่อเอี้ยะ (ท้าวยมราช) มีพระสงฆ์เจริญพระสูตรเกี่ยวกับการขอขมากรรม ควบคู่ไปกับบทที่เกี่ยวข้องเนื่องกับการเชื้อเชิญดวงวิญญาณเพื่อชำระล้างอกุศลกรรม และเป็นการย้ำเตือนให้ดวงวิญญาณเหล่านั้นทราบว่าตัวเองได้พ้นจากโลกมนุษย์แล้ว โดยการนำป้ายวิญญาณรวมเข้าไปชำระดวงวิญญาณในห้องน้ำจำลองที่ได้เตรียมไว้ หลังจากนั้นเป็นพิธีข้ามสะพาน โดยมีพระสงฆ์เดินนำแถว มีพระรูปอื่น ๆ และผู้ประกอบพิธีเดินตามตามลำดับ โดยจะเดินรอบสะพานจำลองที่เรียกว่า โอมสงสาร ในขณะที่เดินอยู่นั้น พระสงฆ์องค์ประธานไปประพรมน้ำมนต์ยังสะพานจำลอง เพื่อให้สะพานมีความสะอาดและบริสุทธิ์ หลังจากนั้นจึงทำพิธีบวงสรวงเทวดาที่ดูและสะพานด้านใดด้านหนึ่งก่อน เพราะการที่จะทำพิธีนี้ต้องมี 2 สะพาน คือ สะพานเงิน และสะพานทอง แต่เนื่องจากมีข้อจำกัดทางด้านพื้นที่ และโดยปกติสะพานต้องมีสองฝั่ง จึงสมมติเอาว่าสะพานฝั่งหนึ่งเป็นสะพานเงินและสะพานอีกฝั่งหนึ่งเป็นสะพานทอง พระสงฆ์สวดมนต์บวงสรวงเทวดาและอ่านโองการ จากนั้นพระสงฆ์จึงเดินนำแถวสงฆ์ โดยมีอุบาสก อุบาสิกา ถือป้ายวิญญาณบรรพบุรุษของตัวเอง เดินข้ามสะพาน 3 รอบ หลังจากนั้นมาตรงสะพานอีกฝั่งหนึ่ง ทำซ้ำเช่นเดียวกัน คือเดินข้ามสะพาน 3 รอบ เมื่อครบ 6 รอบ พระสงฆ์เดินนำหน้าไปที่มณฑลพิธีหน้าพระพุทธเจ้า พระโพธิสัตว์ ทวยเทพต่าง ๆ แล้วสวดขอขมากรรมอีกครั้งหนึ่ง หลังจากนั้น พระสงฆ์จึงเดินนำข้ามสะพานกลับอีก 2 รอบ เป็นอันเสร็จพิธี เวลาประมาณ 20.30 น. มีพิธีโปรยดอกไม้ซึ่งเรียกว่า ข้าวสวย โดยการตั้งโต๊ะสำหรับประกอบพิธีหน้าหน้าเข้าหาพระประธานในวัด บนโต๊ะมีถาดดอกไม้ และมีข้าวสารรองอยู่ด้านล่าง ใช้เหรียญที่มีรูตรงกลางนำมาร้อยเชือกเป็น 3 แถว จากนั้นพระสงฆ์เจริญพระพุทธมนต์ ซึ่งเป็นบทสรรเสริญพระพุทธเจ้า และพระโพธิสัตว์ สลับกับการสวดพระสูตร 5 รอบ เมื่อเสร็จแล้ว จึงสวดมนต์คาถาปลดวงกรรมของดวงวิญญาณทั้งหลาย โดยสมมติว่าเชือกที่มีสวดคร้อยทั้ง 3 แถวนี้ เป็นกรรมเวรที่เกี่ยวข้องกันอยู่ ในขณะที่พระสงฆ์พระพุทธรูป พระสงฆ์องค์ประธานนำเหรียญที่ร้อยอยู่กับเชือกขึ้นมาเหวี่ยงประมาณ 12 รอบ แล้วจึงดึงปมเชือกเพื่อคลายเหรียญออกทั้ง 3 แถว เปรียบเสมือนกับกรรมเวรที่เกี่ยวข้องกันอยู่ ได้ถูกคลายออกหมดแล้ว หลังจากนั้นนำดอกไม้ในถาดไปโปรยไปยังแผ่นป้ายวิญญาณรวม เป็นการอวยพร

ให้ดวงวิญญาณทุกดวง มีความสุขร่มรื่น วันที่ 28 เดือน 7 เวลาประมาณ 10.00 น. พระสงฆ์ ถวายพุทธบูชา เหมือนเช่นทุกครั้ง 12.30 น. เริ่มประกอบพิธีทิ้งกระจาด มีการจัดมณฑลพิธี ซึ่ง หันหลังให้พระพุทธรูปเจ้าและพระโพธิสัตว์ ประธานสงฆ์แต่งกายคลุมจีวรสีแดงที่เรียกว่า โจวอิ และสวมหมวกเบญจพุทธ โพธิมาลา หรือเรียกได้อีกอย่างว่า พิลูบ่อ แล้วนั่งบนบัลลังก์ ซึ่งสูงกว่าสงฆ์ รูปอื่น ๆ ที่นั่งอยู่ทั้ง 2 ข้าง ในพิธีนี้มีการสวดพระสูตรสลับกับบทสรรเสริญเป็นช่วง ๆ บางบทบาง ตอน มีการสวดพระคาถา พร้อมทั้งแสดงท่าทางที่เรียกว่า มุทรา ซึ่งเป็นตัวแทนของพระพุทธรูปเจ้า และพระโพธิสัตว์ จากนั้นจึงโปรยข้าวสารเป็นช่วง ๆ ในขณะที่พระสงฆ์ประกอบพิธีอยู่ภายใน บริเวณวัดมีการแจกข้าวสาร อาหารแห้งแก่คนยากจน โดยส่วนใหญ่คนเหล่านี้รู้วันและเวลาในการ ทำพิธีทิ้งกระจาด จึงมีคนยากจนมากมายมารอรับของ นอกจากนี้ยังมีการโปรดสัตว์ทั้ง 6 ภูมิ โดย ประกอบด้วย 1. ภูมินรก 2. ภูมิผิวดออยาก 3. ภูมิสัตว์เดรัจฉาน 4. ภูมิอสุระ (พวกกึ่ง เทวดากึ่งมาร) 5. ภูมิสวรรค์ 6. ภูมิมนุษย์ การโปรดสัตว์ภูมิมนุษย์ทำได้โดยการแจกข้าวสาร อาหารแห้ง ดังที่กล่าวมาข้างต้น ส่วนที่เหลืออีก 5 ภูมิ ใช้จิตที่ตั้งมั่นแล้วแผ่ส่วนบุญส่วนกุศลไป ให้ เสร็จจากขั้นตอนนี้แล้ว เป็นการส่งพระพุทธรูปเจ้า พระโพธิสัตว์ และทวยเทพต่าง ๆ หลังจากนั้น จึงเชิญดวงวิญญาณทุกดวงกลับสู่ภูมิของตนเอง และเผาป้ายวิญญาณทั้งหมดที่ได้ประกอบพิธีนี้ เป็นอันจบพิธี

เทศกาลกินเจ

ทุกวันที่ 29 หรือ 30 เดือน 8 ถึงวันที่ 9 เดือน 9 จันทรคติของจีนเป็นวันเทศกาล กินเจของชุมชนชาวจีนในประเทศไทย ซึ่งสังคมคนจีนในประเทศจีนแผ่นดินใหญ่กลับไม่มีเทศกาล นี้ เทศกาลกินเจมีความเชื่อและนับถือในจักรพรรดิทั้งเก้า ผู้ที่ถือธรรมเนียมนี้จะต้องสวมใส่ชุด ขาว และต้องกินเจติดต่อกัน 10 วัน และในระหว่างเทศกาลนี้ก็มีพิธีกรรมต่าง ๆ โดยในวันแรก จะ มีการตั้งเสาไม้ใหญ่ในบริเวณมณฑลพิธี พระหรืออุบาสกผู้ประกอบพิธีจะทำการกราบไหว้และ อัญเชิญเทพเจ้าทั้งเก้าลงมาจากสวรรค์เพื่อเสด็จมาเป็นประธานของงานนี้ โดยก่อนทำพิธีจะ ต้องกินเจ อาบน้ำ แต่งชุดขาวเพื่อความบริสุทธิ์สะอาด แล้วจุดตะเกียง 9 ดวงไว้บนเสา ซึ่งเป็น สัญลักษณ์ของเทพเจ้าทั้งเก้า หลังจากนั้นพิธีกินเจจึงเริ่มต้นขึ้น บางแห่งเมื่อถึงวันที่ 3 ก็จะมี ขบวนแห่อย่างมโหฬารไปตามถนน มีคนถือป้ายศาลาที่ตั้งเทพเจ้านำทาง ทั้งนี้เพื่อให้เทพเจ้าออก โปรดช่วยเหลือประชาชน ให้พ้นจากภัยพิบัติต่าง ๆ จากนั้นในวันที่ 6 ตอนกลางคืนจะมีการลอย กระทง และวันที่ 9 ซึ่งเป็นวันสำคัญที่สุดในเทศกาลนี้คนที่นับถือจะมีความเชื่อว่าเทพเจ้าได้ ประทับติดอยู่ที่ตัวเขา ก็จะไปประกอบพิธีบูชาเทพเจ้า มีการดินลุยไฟและใช้เหล็กแหลมคมแทง แก้มทะเล ฯลฯ จากนั้นจะมีขบวนแห่ส่งเจ้าสู่สวรรค์

เทศกาลกินเจมีการเผยแพร่สู่เมืองไทยเพราะชาวแต้จิ๋วที่อพยพจากฮกเกี้ยนได้นำ มาเผยแพร่อีกทอดหนึ่ง และเนื่องจากการทำพิธีดังกล่าวนิยมใช้สีเหลือง ซึ่งถือเป็นสีของพระเจ้า

แผ่นดิน ฉะนั้นสิ่งที่เกี่ยวข้องเนื่องกับการกินเจจึงมักใช้สีเหลือง แม้กระทั่งธงที่ปักตามร้านขายอาหารเจ เป็นต้น โดยรายละเอียดของพิธีกรรมในแต่ละศาลก็จะแตกต่างกันไป

ส่วนคติของพุทธศาสนาหมายถึงเอาพระเคราะห์ทั้ง 9 คือ พระอาทิตย์ พระจันทร์ พระอังคาร พระพุธ พระพฤหัสบดี พระศุกร์ พระเสาร์ พระราหู และพระเกตุ เพราะพระเคราะห์เหล่านี้มีอิทธิพลอยู่เหนือธาตุน้ำ ธาตุไม้ ธาตุไฟ ธาตุดิน และธาตุทอง ซึ่งธาตุทั้ง 5 มีความสำคัญอย่างยิ่งต่อชีวิตมนุษย์ ด้วยเหตุนี้ผู้คนจึงบูชาพระเคราะห์ดังกล่าว ดังนั้นการกินเจของชาวจีน จึงเป็นการถือศีลบูชาดาวเคราะห์ทั้ง 9 ดาว และถือไป 9 วัน เริ่มต้นวันข้างขึ้น เดือนที่ 9 ของจีน โดยมีการสวดมนต์บูชาดาวนพเคราะห์ดังกล่าวด้วย (งานฉลองสมโภชรัชมังคลาภิเษก พระบาทสมเด็จพระเจ้าอยู่หัวภูมิพลอดุลยเดช. 2531: 32)

ได้ข้อมูลเกี่ยวกับรายละเอียดของเทศกาลกินเจ ที่จัดขึ้นเป็นประจำทุกปีที่วัดมิ่งกรมลาวาส จากการสัมภาษณ์หลวงจีนวินัยธร หัวหน้าฝ่ายการปกครองของวัดมิ่งกรมลาวาส และจากการสังเกตของผู้วิจัย ได้ข้อมูลมาดังนี้ คือ มีการเกริ่นเปิดมณฑลพิธีก่อนวันขึ้น 1 ค่ำ เดือน 9 เวลาประมาณ 14.00 น. พระสงฆ์ลงเจริญพระพุทธมนต์และอ่านโองการ เพื่อเป็นการบอกให้ทราบว่า การประกอบพิธีกินเจเริ่มตั้งแต่วันใดถึงวันใด ในช่วงทุกวันของการกินเจ พระสงฆ์ภายในวัดทำวัตรเช้าและทำวัตรเย็น ตามปกติเหมือนทุกวัน แต่มีบางช่วงเวลาที่เป็นกิจกรรมพิเศษที่ต้องกระทำทุกวันในช่วง 10 วันของการกินเจ ดังนี้คือ

- 05.00 น. - พระสงฆ์เจริญพระพุทธมนต์ทำวัตรเช้า
- 10.00 น. - พระสงฆ์ถวายพุทธบูชา เป็นการสร้างบุญบารมีให้แก่อุบาสกอุบาสิกาที่กินเจ
- 13.00 น. - พระสงฆ์สวดมนต์ขอขมากรรม ต่อสรรพสัตว์ทั้งหลายที่ได้ล่วงเกิน
- 15.00 น. - พระสงฆ์สวดมนต์ขอขมากรรม ต่อสรรพสัตว์ทั้งหลายที่ได้ล่วงเกิน (เหมือนกับที่สวดตอน 13.00 น. เพราะบทสวดขอขมากรรมมีความยาว จึงต้องแบ่งสวดเป็นตอน ๆ)
- 19.00 น. - มีการเจริญพระพุทธมนต์เย็นโดยเดินเวียนทักษิณา 3 รอบ อุบาสกอุบาสิกาเดินตามพระสงฆ์ เป็นการสรรเสริญพระพุทธเจ้า และพระโพธิสัตว์

ตามปกติพระและเณรที่วัดมิ่งกรมลาวาส ฉันทอาหารมังสวิรัตและผลไม้เท่านั้น เมื่อถึงเทศกาลกินเจ พระและเณรจึงเปลี่ยนมาฉันทอาหารเจภายในวันที่กินเจ มีการตีสระฆัง 1 ครั้ง หมายถึง ถวายข้าวพระพุทธในโบสถ์ ตีสระฆัง 2 ครั้ง หมายถึง เรียกพระและเณรฉันทอาหาร (เจ) ตีสระฆัง 3 ครั้ง หมายถึง อุบาสกอุบาสิกาที่สวมใส่ชุดสีขาวทั้งชุดและกินเจ มาทานอาหารในโรงเจ ในช่วง 10 วันของเทศกาลกินเจนั้น ถ้าไม่แต่งกายชุดขาวและไม่ทานอาหารเจ ไม่สามารถเข้าโรงเจภายในวัดได้ เพราะถือว่า โรงเจเป็นสถานที่บริสุทธิ์ ต้องเป็นพระ เณร และผู้ที่แต่งกายชุดขาว

พร้อมทั้งทานอาหารเจ เท่านั้น ที่สามารถเข้าใจได้ แต่ถ้าหมดจากเทศกาลกินเจแล้ว สวมชุดอะไรก็ได้ และสามารถทานอาหารตามปกติ เว้นแต่พระและเณรในวัดที่ต้องฉันแต่อาหารมังสวิรัต และผลไม้

เทศกาลตรุษจีน

เทศกาลตรุษจีน เรียกอีกอย่างว่า เทศกาลหยวนเซียว ถือเอาวันที่ 1 เดือน 1 ของจีน เป็นวันขึ้นปีใหม่ของคนจีน เป็นเทศกาลที่สำคัญที่สุด เพราะเป็นเทศกาลที่คนจีนได้หยุดพักผ่อนติดต่อกันนาน 6 วัน และบางคนอาจจะถึง 15 วัน หลังจากที่ต้องทำงานมาตลอดทั้งปี

ในระหว่างเทศกาลนี้ นอกจากไหว้พระและเจ้าแล้วคนจีนยังนิยมไหว้บรรพบุรุษของครอบครัวที่ล่วงลับไปแล้ว และไปไหว้เทพเจ้าในวัดจีนและศาลเจ้าจีน นอกจากนี้กลุ่มชาวบ้านก็จะจัดให้มีการแสดงงิ้ว เพื่อเป็นการตอบแทนเทพเจ้าที่ให้การพิทักษ์รักษาแก่ชาวบ้าน ไม่ว่าจะเป็นคนแก่หรือเด็กก็ต้องไปไหว้พระพุทธรูป เทพเจ้า ที่อยู่ในศาลเจ้าที่ใกล้บ้าน มีการมอบเงินมงคลที่เรียกว่าแต๊ะเอียเพื่อนำไปสู่ความโชคดีในปีต่อไป ศาลเจ้าบางแห่งก็ทำการเซตสิ่งโต มังกรมีการทายปริศนาเพื่อเป็นการเฉลิมฉลอง (งานฉลองสมโภชรัชมังคลาภิเษก พระบาทสมเด็จพระเจ้าอยู่หัวภูมิพลอดุลยเดช. 2531: 38)

ได้ข้อมูลเกี่ยวกับรายละเอียดของเทศกาลตรุษจีน ของวัดมังกรกมลาวาส จากการสัมภาษณ์หลวงจีนวินัยธร หัวหน้าฝ่ายการปกครองของวัดมังกรกมลาวาส และจากการสังเกตของผู้วิจัย ได้ข้อมูลมาดังนี้ คือ ในคืนวันก่อนขึ้น 1 ค่ำ เดือน 1 (ก่อนวันตรุษจีน) พระสงฆ์สวดมนต์ทำวัตรเช้าเวลาประมาณ 23.00 น. จนถึงเที่ยงคืนเศษ จึงเปิดวัดให้สาธุชนเข้ามาสักการะบูชาสิ่งศักดิ์สิทธิ์ในวัด เสมือนกับ เป็นการทำสิ่งดี ๆ ที่เป็นมงคลในวันเริ่มตรุษจีน ตลอดทั้งปีจะได้เจอแต่สิ่งที่เป็นมงคลเข้ามาในชีวิต ในเทศกาลนี้ ทางวัดไม่มีกิจกรรมใด ๆ พระสงฆ์ทำกิจตามปกติ แต่มีบางรูปที่มีหน้าที่ให้ความสะดวกแก่สาธุชนที่มาสักการะบูชาสิ่งศักดิ์สิทธิ์และพระ ตลอด 15 วันในช่วงเทศกาลตรุษจีน

จากการสังเกตของผู้วิจัย ในช่วงเทศกาลตรุษจีนที่วัดมังกรกมลาวาส ผู้คนมักจะพาครอบครัวไปกราบไหว้สิ่งศักดิ์สิทธิ์ทั่วทั้งบริเวณวัด แต่จากการสังเกต แทบจะทุกครอบครัวต้องพากันไปสะเดาะเคราะห์กับเทพไ้ส่วยเอี้ยะ ซึ่งเป็นเทพเจ้าแห่งโชคชะตา เพราะถือว่า ได้สะเดาะเคราะห์ สิ่งที่ไม่เป็นมงคลออกไปจากตัวเอง และพร้อมที่จะรับสิ่งที่ดี ๆ เข้ามาในชีวิตเพื่อต้อนรับเทศกาลตรุษจีน เนื่องจากวันตรุษจีนถือเป็นวันขึ้นปีใหม่ของคนจีน ผู้คนจึงนิยมมาที่วัด เพราะถือว่าในตอนต้นปี ได้มากราบไหว้สิ่งศักดิ์สิทธิ์ มาสะเดาะเคราะห์ จะทำให้ตลอดปีนั้น ๆ มีแต่สิ่งที่ดีเข้ามาในชีวิต และมักมาไหว้เทพเจ้าไ้ซั้งเอี้ยะ ซึ่งเป็นเทพเจ้าแห่งโชคลาภ เป็นการขอให้กิจการค้าขายได้กำไรให้มีเงินทองใช้ตลอดปี

ลำดับพระธรรมเทศนาอยู่นั้น ครั้นล่วงปัจฉิมยาม ได้มีเทพบุตรองค์หนึ่งพร้อมด้วยบริวารนำเครื่องสักการบูชาเทาะลงมาถวายสมเด็จพระผู้มีพระภาคเจ้า แล้วคอยลำดับพระธรรมเทศนาอยู่ด้วย

เมื่อพระพุทธองค์ทรงทอดพระเนตรเห็นเทพบุตร ก็ทรงกำหนดทราบในทันทีด้วยญาณอันแจ่มแจ้ง จึงมีพุทธปฏิภาตรัสแก่ภิกษุทั้งหลายให้ทราบว่า ได้กระทำความบาปโดยการทำความผิดมาตุจฉาคือการฆ่ามารดาของตนจนถึงแก่กรรม แล้วกลัวภัยจะมาถึงจึงหนีไปอุปสมบทเป็นภิกษุมุ่งศึกษาพระธรรมวินัยอย่างเคร่งครัดด้วยความขยันหมั่นเพียรเป็นอย่างดี ทั้งรักษาข้อวัตรปฏิบัติไม่ต่างพร้อย ต่อมาได้รับแต่งตั้งเป็นพระมหาเถรและเป็นอุปัชฌายาจารย์ ในระหว่างที่อยู่ในสมณเพศนั้น ก็ได้บำเพ็ญกุศลสร้างทานบารมีด้วยการให้ความสงเคราะห์แก่คนยากจนอยู่เสมอจนถึงวาระสุดท้ายแห่งชีวิต

ครั้นมรณภาพแล้ว แทนที่เขาผู้นั้นจะไปสรวงสวรรค์ กลับลงไปเสวยทุกข์ในนรกอเวจีเพื่อชดใช้กรรมเก่าอันเกิดจากการฆ่ามารดาตนเอง

ในบรรดาศิษย์ภิกษุทั้งหลายของผู้มรณภาพไปนั้น มีอยู่รูปหนึ่งได้ญาณสมาธิแก่กล้าได้ตรวจดูงานทั่วทั้งชั้นฟ้าดาวดั่งส์ ทั้งมนุษย์โลกและสัตว์เดรัจฉานแล้วก็หาเห็นอาจารย์ไม่ ครั้นทำการตรวจไปยังอบายภูมิจึงได้เห็นพระอาจารย์เสวยทุกข์อยู่ในนรกอเวจี จึงออกจากญาณแล้วเล่าเรื่องให้ภิกษุทั้งหลายฟังด้วยความสงสารพระอาจารย์ที่ต้องรับทุกข์เวทนาและอดอยากบรรดาศิษย์เหล่านั้นจึงพร้อมใจกันรับจัดทำพิธีงเด็กต่อกองการกุศลขึ้น แล้วอุทิศผลบุญไปให้พระอาจารย์

เมื่อพระอาจารย์ได้รับผลบุญกุศลที่สานุศิษย์อุทิศไปให้ ประกอบกับผลอานิสงส์จากการที่ได้อุปสมบทเป็นภิกษุทรงศีลบริสุทธิ์ร่วมกับกุศลทานที่ได้สร้างได้บริจาคไว้แต่ปางก่อน ทำให้เขาผู้นั้นพ้นทุกข์ได้ขึ้นสวรรค์ไปเสวยสุข

เมื่อพระพุทธองค์ตรัสจบแล้วจึงได้แสดงพระสังฆธรรมเทศนาด้วยอริยสัจ 4 โปรดเทพบุตร พลันเทพบุตรก็ได้บรรลุโสดาบันจากนั้นจึงได้กราบทูลลาพระพุทธองค์พาบริวารกลับไปเสวยสุขยังสรวงสวรรค์ชั้นดาวดั่งส์

ด้วยเหตุนี้ พุทธศาสนิกชนฝ่ายมหายานจึงได้ยึดถือปฏิบัติตามแบบอย่างพระสูตรนี้ตลอดมา กล่าวคือ ครั้นเมื่อเวลาบิดามารดาหรือญาติพี่น้องและผู้มีอุปการคุณถึงแก่กรรมไปแล้ว ก็กระทำให้พิธีงเด็กอุทิศส่วนกุศลไปให้

ในการประกอบพิธีงเด็กนั้นจะเชิญพระสงฆ์มาสวดมนต์เพื่อขอพระบารมีอภิไศรยของพระพุทธเจ้าช่วยโปรดสัตว์เพื่อช่วยให้ดวงวิญญาณผู้ตายไปสู่สวรรค์ นอกจากนี้ในพิธียังมีการเผาเครื่องกระดาศที่ทำเป็นรูปตึก เครื่องเรือน เครื่องใช้ต่าง ๆ รถยนต์ วิทยุ โทรทัศน์ รูปคนใช้

และหีบบรรจุเงินเพื่อให้ผู้ตายเอาไปใช้หนี้ที่ค้างค้างอยู่ในเมืองมนุษย์ภณที่มี การทวงหนี้สินเกิดขึ้น ที่ยมภูมิ (งานฉลองสมโภชรัชชมังคลาภิเษก พระบาทสมเด็จพระเจ้าอยู่หัวภูมิพลอดุลยเดช. 2531: 41)

การเสี่ยงเซียมซีและแก้บน

การเสี่ยงเซียมซี และแก้บนนั้น จะพบเห็นได้เกือบทุกแห่งของวัดจีนและศาลเจ้าจีน คนที่ประสบปัญหาได้รับความลำบากในชีวิตประจำวันและไม่สามารถแก้ไขปัญหานั้นได้ มักนิยมไป ไหว้เจ้าและเสี่ยงเซียมซี เพื่อขอคำชี้แนะหรือคำทำนายโชคชะตาจากเทพเจ้า ลักษณะของเซียมซี เป็นตัวทำด้วยไม้ไผ่ที่จากริกตัวเลขแล้วใส่ไว้ในกระบอก ผู้ที่ไปไหว้ก็จะคุกเข่าและเขย่ากระบอก นั้น เมื่อมีไม้ไผ่อันหนึ่งหลุดออกมา ก็จะอ่านเบอร์แล้วไปหาใบทำนายตามเบอร์ที่เสี่ยงได้นั้น ใบ เซียมซีส่วนมากจะเป็นคำทำนายที่เป็นบทกวีที่แฝงความหมาย สำหรับการแก้บนนั้นผู้ที่ได้รับผล สมความปรารถนาสิ่งใดที่ได้วอนขอไว้ ก็จะไปไหว้ตอบแทนเทพเจ้าที่อำนวยการให้ได้สิ่งที่สมหวัง เช่น การขอลูกหรือการขอให้หายป่วย เป็นต้น ที่วัดมังกรกมลาวาสมีที่เสี่ยงเซียมซีหลายแห่ง มี เซียมซี 18 อรหันต์ทองคำ ฮิวท้อเขียนชื่อ เจ้าแม่กวนอิม และหลักโจ้ว

พิธีกรรมเครื่องเซ่นไหว้ (ข้อมูลจากการสัมภาษณ์หลวงจีนวินัยธร)

หลวงจีนวินัยธร วิศิษฐ์ (เสียชื่อ) หัวหน้าฝ่ายการปกครองของวัดมังกรกมลาวาส ได้ให้ ข้อมูลว่า ในการสอบเข้ามหาวิทยาลัยหรือสอบใด ๆ ก็ตาม มีนักเรียนมาไหว้เซ่นไหว้และเซ่นไหว้ บ่งเซียงกันมาก เซ่นไหว้เซ่นไหว้ท่านเป็นบรมครูที่เกี่ยวกับการศึกษา ส่วนเซ่นไหว้เซ่นไหว้เซ่ง (คำว่าเซ่งเซียง ในสมัยก่อน เป็นคำนำหน้าตำแหน่งใหญ่ ซึ่งจะคล้าย ๆ กับจอบอง) ในช่วงสอบพวกเด็กนักเรียน มักมาไหว้เซ่นไหว้เซ่งและเซ่งเซ่งเซ่งกันมาก เพราะถือเป็นที่เกี่ยวข้องกับการศึกษาขอให้ มี ปัญหาดี ทำข้อสอบได้ และถ้าเป็นช่วงสอบเข้ามหาวิทยาลัยจะเน้นเซ่นไหว้เซ่นไหว้เซ่งและ เซ่งเซ่งเซ่งของเซ่นไหว้ ของเซ่นไหว้ที่นิยมใช้เฉพาะคือ โรตีสายไหมและขนมน้ำตาลเป็นแท่งสีขาว ๆ ขนม ทั้งสองอย่างหาซื้อได้ตามร้านค้าบริเวณหน้าวัด เหตุที่เซ่นไหว้เซ่งเซ่งเซ่งเป็นของสองสิ่งนี้เพราะท่าน โปรดของหวาน

พิธีไหว้ฮวยกง ฮวยม่า (รวมทั้งสองอย่างเรียก กงนิ้ว) ฮวยกง เปรียบเสมือนเป็นพ่อ ชื่อ ฮวยม่าเปรียบเสมือนเป็นแม่ชื่อ ถ้าใครมีบุตรชาย ให้ใช้ของไหว้เป็นลูกทอง ซึ่งเป็นลูกแป้งมี ไล้อยู่ข้างใน ถ้าใครมีบุตรหญิง ให้ใช้ขนมรูปสามเหลี่ยม รูปร่างจะเหมือนอวัยวะเพศหญิง ไหว้ ต้องแยกกันเด็ดขาดไม่สามารถใช้ปนกันได้ พิธีนี้เพื่อให้ฮวยกง ฮวยม่าคุ้มครองเด็ก ให้เด็ก เสี่ยงง่าย ไม่อแง (คล้าย ๆ กับพิธีโกนจุกของคนไทย) ถ้าเด็กโตขึ้นอายุ 15 ปี ทั้งเด็กหญิงและ เด็กชายต้องทำพิธีชุกควยงั้ง เป็นพิธีเปลี่ยนสถานภาพจากเด็กเป็นวัยรุ่น ให้รู้ว่าไม่ใช่เด็กแล้ว จะ งามงอมไม่ได้ ต้องทำตัวทำตัวให้เป็นผู้ใหญ่และเป็นคนดี ของที่ใช้เซ่นไหว้เซ่งเซ่งเซ่งถ้าใช้ 3 อย่าง เรียก

ว่า ซาก้วย ถ้า 5 อย่าง เรียกโหวก้วย ใช้ผลไม้อะไรก็ได้ที่เป็นมงคลไว้ สัมเปรียบเสมือนทององุ่น เปรียบเสมือนมีลูกหลานมากมาย มีความสามัคคีกัน ใช้แอปเปิ้ลหรือผลไม้ตามฤดูกาลก็ได้

ไท่ส่วยเอี๊ยะ เป็นเทพที่ดูแลดวงชะตาชีวิต ปกติแล้วมีทั้งหมด 60 องค์ แต่ละองค์จะมีคนละชื่อ (แซ่) ซึ่งมีทั้งหมด 60 ชื่อ แต่ละปีจะผลัดเวียนลงมาดูแลโลกมนุษย์ (ไม่ได้ลงมาทั้งหมด) ของที่มักนิยมใช้เช่นไหว้จะเป็นผลไม้ เพราะท่านเป็นเทพที่บรรลุลแล้ว และโปรดสัตว์ จึงไม่ควรใช้เนื้อสัตว์เช่นไหว้ นอกจากนี้พระและเณรในวัดนี้ฉันแต่อาหารมังสวิรัตและผลไม้เท่านั้น

ท้าวจตุโลกบาล มีทั้งหมด 4 องค์ ชื่อ ท้าววิรุฬหก ท้าววิรูปักษ์ ท้าวกุเวร ท้าวธรรมาธิบดี มีหน้าที่ดูแลพระธรรมคำสั่งสอนของพระพุทธเจ้า และคุ้มครองดูแลคนที่ประกอบคุณงามความดี มักนิยมใช้ผลไม้เช่นไหว้

ท้าวธรรมบาล มีชื่อ จูเทียนผ่องสัก องค์ที่สำคัญมีประมาณ 24 องค์ โดยความเป็นจริงมีมากกว่านี้ ของเช่นไหว้ใช้ผลไม้ 24 อย่าง ห้ามซ้ำชนิดกัน ถ้าใช้อาหารคาวควรเป็นมังสวิรัต (ภายในวัดจะไม่มีท้าวธรรมบาล แต่ที่กล่าวถึงในที่นี้เพราะท้าวจตุโลกบาลต้องคู่กับท้าวธรรมบาล และมีหน้าที่เหมือนกัน คือ ดูแลพระธรรมคำสั่งสอนของพระพุทธเจ้า และคุ้มครองดูแลคนที่ประกอบคุณงามความดี)

พระศรีอริยเมตไตรย ถือเป็นองค์พระสัมมาสัมพุทธเจ้าองค์ต่อไป ของพุทธศาสนานิกายมหายาน ฝ่ายสงฆ์จีนิกาย ของที่นำมาเช่นไหว้ควรใช้ เจาะใจ คืออาหารเจ ใช้ 3 อย่าง หรือ 5 อย่างก็ได้ ถ้าใช้ 3 อย่าง เรียก ซาก่ง ใช้ 5 อย่าง เรียกโหวก่ง และต้องมีข้าวเพิ่มอีก 1 ถ้วย ไม่ใช่เนื้อสัตว์เช่นไหว้ท่าน เพราะท่านเป็นผู้โปรดสัตว์ ไม่เบียดเบียนสัตว์ จึงไม่ควรใช้เนื้อสัตว์

คนที่มาไหว้เจ้าแม่กวนอิม มักนิยมไหว้โดยใช้ ชิวท้อ คือ ซาลาเปาทำเป็นรูปลูกท้อ อาจมีไส้ถั่วเขียว หรือเผือกกวน เหตุที่ใช้ชิวท้อเพราะแสดงถึงความมีอายุยืน เวลาทำบุญวันเกิด นิยมใช้ชิวท้อ เช่นกัน เพราะเป็นการขอให้มีความอายุยืนยาว จะใช้ไหว้เทพองค์ใดก็ได้ นอกจากนี้นิยมใช้หมีเปา หรือ หมีขั้ว ซึ่งแสดงถึงการมีอายุยืนก็ได้ หมีเปาจะคล้ายขนมถ้วยฟู ตรงแบ่งข้างบนหน้าจะแตก พิมพ์หนังสือสีแดงตรงกลาง หมีขั้ว คือ เส้นหมีที่ลวกแล้ว เพราะเส้นหมีขั้วมีเส้นที่ยาวและเหนียว หมายถึง ชีวิตยืนยาวเหมือนกับความยาวของเส้นหมีขั้ว โดยส่วนมากมีคำอวยพรภาษาจีนแผ่นสีแดงเขียนด้วยสีทอง ประดับมากับชิวท้อ นิยมเขียนคำว่า “ฮกยู้งฮั” ซึ่งแปลว่า วาสนาเปรียบเสมือนทะเลตะวันออก เพราะประเทศจีนทางด้านตะวันออกติดกับทะเลที่กว้างใหญ่ “ชิวปี่หน้าชิว” แปลว่า อายุเปรียบเสมือนกับภูเขาทางตะวันตก เพราะทางตะวันตกของประเทศจีนมีภูเขาที่ยาว สูงใหญ่ เปรียบให้อายุยืนเหมือนกับภูเขาทางด้านตะวันตกของประเทศจีน

ตั้งจูเอี๊ยะ คือ ศาลเจ้าที่ของคนจีน นิยมเช่นไหว้ด้วยของ 5 อย่าง เพราะถือว่ามีพี่น้อง 5 คน 5 ธาตุ คือ ทอง ไม้ น้ำ ไฟ ดิน ซึ่งคนจีนถือว่าทุกสิ่งทุกอย่างในโลกเกิดมาจากธาตุ

ทั้ง 5 จึงใช้รูป 5 ดอก ข้าว 5 ถ้วย น้ำชา 5 ถ้วย ใช้เนื้อสัตว์เช่นไหว้ได้ ถ้าใช้ของควา 3 อย่าง ไหว้ เรียกว่า ซาแซ มี ไก่ หมูสามชั้น ปลาหมึก ปลา ไข่ แล้วแต่ว่าจะใช้ซาแซ หรือโหวงแซ ก็ได้ แล้วแต่ทุนทรัพย์และความพอใจ

เสือ คนจีนถือว่าเสือมี 2 ชนิด คือ หลีเอี้ยะ และ แปะโฮ้ หลีเอี้ยะคือ เสือของ ไฉ่ลิ่งเอี้ยะซึ่งเป็นเทพเจ้าเงินตรา ส่วน แปะโฮ้ คือเสือของแปะกง แปะกง คือ เจ้าที่ที่ดูแลสถานที่ ตามที่ต่าง ๆ เช่น ภูเขา เป็นต้น วันที่จะไหว้แปะโฮ้คือวันที่เสืออ้าปาก สิ่งที่นิยมใช้เช่นไหว้ คือ หมูสามชั้น ไข่ต้มย้อมสีแดง ซึ่งสีแดงหมายถึง งานมงคล ไม่นิยมใช้ไข่สีขาวไหว้ เพราะหมายถึงงานศพ

พิธีกรรมหลักที่ทางวัดเป็นผู้จัดทำขึ้น โดยให้ผู้คนที่มีความประสงค์ต้องการที่จะทำ พิธีกรรมนั้น สามารถทำได้ โดยต้องเสียค่าใช้จ่ายในการทำพิธีกรรมดังกล่าว มี 3 พิธี คือ 1.พิธี สะเดาะเคราะห์ 2. พิธีเสริมดวงชะตา 3. พิธีขอขมากรรมเจ้ากรรมนายเวร โดยรายละเอียดมี ดังนี้คือ ในการทำพิธีสะเดาะเคราะห์นั้น ไปแจ้งกับเจ้าหน้าที่ของวัดภายในวัด เสียค่าใช้จ่าย 100 บาท แล้วได้กระดาษสีแดงมา 1 ใบ เขียน ชื่อ นามสกุล วัน เดือน ปีเกิด เวลาตกฟาก (ถ้าทำให้ คนอื่นแล้วไม่ทราบในรายละเอียด ให้เขียนคำว่า "ดี" ลงไปแทน) หลังจากนั้นจึงไปจุดธูปไหว้ เทพเจ้าให้ส่วยเอี้ยะซึ่งเป็นเทพเจ้าแห่งดวงชะตา เพื่อให้คุ้มครองตลอดปี อธิษฐานให้เทพเจ้า ให้ส่วยเอี้ยะนำสิ่งที่ไม่ดีออกไป และนำแต่สิ่งที่ดีเข้ามาในชีวิต ถือเป็นการสะเดาะเคราะห์ เมื่อ อธิษฐานเสร็จจึงนำกระดาษสีแดงแผ่นนั้นปิดออกจากตัวเอง 13 ครั้ง เป็นอันจบพิธี พิธีสะเดาะ เคราะห์นี้สามารถทำแทนคนอื่นได้ แต่ไม่จำเป็นต้องใช้กระดาษสีแดงปิดตัวเอง แล้วนำกระดาษสี แดงแผ่นนั้นวางไว้ในตะกร้าที่อยู่ด้านหน้าเทพเจ้าให้ส่วยเอี้ยะ แล้วทางวัดเป็นผู้เก็บกระดาษสีแดง เมื่อถึงปลายทางวัดนำไปเผาพร้อม ๆ กับกระดาษแผ่นสีแดงของคนอื่น พิธีสะเดาะเคราะห์นี้ ผู้คน มักมาทำในช่วงเทศกาลตรุษจีนมากเป็นพิเศษ เนื่องจากมีความเชื่อว่าเป็นการสะเดาะเคราะห์สิ่งที่ไม่ดีออกไปจากชีวิต แล้วให้มีแต่สิ่งดี ๆ เข้ามาในชีวิตเพื่อต้อนรับวันปีใหม่ (ตรุษจีน) มีความเชื่อ ว่า ถ้าตอนปีใหม่ได้ทำแต่สิ่งที่ดี ตลอดปีนั้นก็โชคดี มีความเจริญรุ่งเรือง พิธีสะเดาะเคราะห์นั้น สามารถทำวันใดก็ได้ เวลาใดก็ได้ ตลอดทั้งปี แต่จากการสังเกตของผู้วิจัย เห็นได้ว่า ช่วงเทศกาล ตรุษจีนมีผู้คนมาทำพิธีสะเดาะเคราะห์มากที่สุด

พิธีเสริมสิริมงคลของวัดมังกรกมลาวาส ผู้ที่ประสงค์ทำพิธีนี้ ต้องฝากดวงสะเดาะ เคราะห์ (ป้ออุง) และลงชื่อนามสกุลเพื่อให้พระสวดเสริมสิริมงคล (น้ำซิ้งปักเต่าเก็ง) ทำบุญ 100 บาท สามารถทำได้ทุก ๆ วันขึ้น 1 ค่ำ กับวันขึ้น 15 ค่ำของจีนทุกปี (ประมาณ 15 วัน ถึงจะ สวดเสริมสิริมงคล 1 ครั้ง) ในพิธีเสริมสิริมงคลนี้ ตอนเวลา 19.00 น. พระสงฆ์ภายในวัดสวด เสริมดวงชะตา มีการอัญเชิญพระพุทธรเจ้า 7 องค์ และพระโพธิสัตว์ 2 องค์ คล้ายกับการบูชาดาว นพเคราะห์ทั้ง 9 ดวง ระหว่างตอนที่พระสงฆ์สวดเสริมสิริมงคลตอน 19.00 น. นั้น ผู้ที่มาลง ชื่อ นามสกุล เพื่อทำพิธีนี้ไม่จำเป็นต้องมาที่วัด แต่ทางวัดจะนำชื่อ-นามสกุลของผู้ที่ทำพิธีเสริม

สิริมงคลทุกคนใส่ไว้ในเต้าวางไว้ด้านหน้าพระตอนสวดเสริมสิริมงคล การทำพิธีนี้เพื่อขอขมา
พระพุทธรเจ้าและพระโพธิสัตว์ เพื่อให้ผู้ที่ทำพิธีนี้มีอายุยืนยาว

พิธีขอขมากรรมเจ้ากรรมนายเวร ของวัดมังกรกมลาวาส ผู้คนที่ประสงค์ทำพิธีนี้
ต้องมาลงชื่อ นามสกุล โดยทำบุญ 200 บาท เริ่มมาลงชื่อเพื่อประกอบพิธีได้ตั้งแต่วันที่ 16 เดือน
1 ของจีน เป็นต้นไป เพราะพิธีขอขมากรรมเจ้ากรรมนายเวร มีในวันที่ 12 - 16 เดือน 2 ของจีน
ภายในหนึ่งปีมี 5 วันเท่านั้น ในการทำพิธีนี้ พระเริ่มสวดบทขอขมากรรมเจ้ากรรมนายเวร ตั้งแต่
8.00 น. ไปจนถึง 22.00 น. แต่จะมีการพักสวดเป็นช่วง และในระหว่างการสวด พระสงฆ์ผลัด
อ่านรายชื่อของผู้ที่มาลงชื่อประกอบพิธีนี้ทุกคน ทำเช่นนี้จนครบ 5 วัน 5 คืน พอถึงวันสุดท้ายของ
การประกอบพิธีนี้ ทางวัดแจกฮกกี๊ว (คือ สิ่งของที่สามารนำไปทานได้ที่เป็นสิริมงคล) แก่ผู้ที่
ทำพิธีนั้น เช่น ส้ม มีความหมายถึง ทอง ความโชคดี เส้นหมี่ซั่ว มีความหมายถึง ให้มีอายุยืนยาว
เหมือนกับความยาวเส้นหมี่ซั่ว น้ำตาล ถั่วตัด และของหวาน ๆ มีความหมายถึง ชีวิตมีความหวาน
สดชื่น ก่อนที่จะนำของเหล่านี้ไปทานได้ ควรใช้ไหว้เจ้าที่ที่บ้านก่อน จึงนำไปทานได้ เพื่อความเป็น
สิริมงคล จุดมุ่งหมายของพิธีขอขมากรรมเจ้ากรรมนายเวรเพื่อขอขมากรรมเจ้ากรรมนายเวรทุก
คน ที่ได้เคยไปล่วงเกินมาก่อน ไม่ว่าจะเป็ชาติที่แล้ว หรือชาติปัจจุบัน ขอให้เจ้ากรรมนายเวรมา
อโหสิกรรม

เครื่องเซ่นไหว้สำหรับไหว้เจ้า

(ได้ข้อมูลโดยการสัมภาษณ์ร้านค้าที่ขายเครื่องเซ่นไหว้บริเวณหน้าวัด และ จิตรา ก่อรัตนเกียรติ.
2536: 48)

1. หิ้งเตี้ย - มีลักษณะเป็นแผ่นกระดาด ใช้สำหรับไหว้เจ้า ไหว้เทพได้ทุกองค์
2. กิมจั้ว - เป็นกระดาดสีเงินและสีทอง การใช้งานจะต่างกับหิ้งเตี้ย เพราะกิมจั้ว
ใช้สำหรับไหว้คนตายโดยเฉพาะ
3. ตัวกิม - เป็นกระดาดสีทอง ใช้ได้ทั้งไหว้เจ้าและคนตาย
4. กิมฮวย - เป็นหางนกยูง 1 คู่ (2 อัน) ประดับตกแต่งอย่างสวยงาม เวลาทำ
ความสะอาด (กิมฮวย) ใช้ผ้าสะอาดเช็ดถูเบา ๆ ไม่สามารถล้างได้
เพราะทำจากหางนกยูง ใช้สำหรับปักกระดางบูชาเจ้าที่ที่เรียกว่า
ตุ้จู้เอี้ย
- กิมฮวยมุก - ใช้สำหรับปักกระดางไหว้เจ้า ต่างกับกิมฮวยตรงที่ กิมฮวยมุกจะ
ประดับด้วยมุกลักษณะต่าง ๆ เวลาทำความสะอาดใช้ล้างน้ำได้ราคา
แพงกว่ากิมฮวย
5. เงิน - เป็นธนบัตร ใช้สำหรับไหว้คนตาย วิธีใช้คือเผาธนบัตร เพื่อที่จะให้
ผู้ตายมีเงินไว้ใช้จ่ายในภพนั้น ๆ

เหรียญเงินเหรียญทอง

- ใช้คู่กับธนบัตร ใช้สำหรับเผาให้คนตาย
- 6. เต็ง - เป็นอุปกรณ์ที่สำคัญที่สุดในเทศกาลไหว้พระจันทร์
- 7. เสื้อผ้ากระดาษ
 - เป็นเสื้อผ้าที่ทำจากกระดาษ สำหรับเผาให้คนตาย เพื่อให้คนที่ตายไปมีเสื้อผ้าใส่
- 8. เพ้า - เป็นถุงใหญ่ ช้างในเป็นเครื่องทรงของเทพ เทพแต่ละองค์ใส่เครื่องทรงไม่เหมือนกัน ใช้สำหรับไหว้เทพ
- 9. รูปเทียน - รูป ภาษาจีนเรียก ฟังเฮีย ใช้สำหรับไหว้เจ้า ไหว้ศาล ไหว้ได้ทุกอย่าง เทียน ภาษาจีนเรียก แจ็ก ใช้สำหรับไหว้เจ้า ไหว้ศาล ไหว้ได้ทุกอย่าง
- 10. โคมได้หวัน- เป็นโคมไฟ 6 เหลี่ยม คนมักซื้อไปถวายศาลเจ้า เพื่อให้แสงสว่างในศาลเจ้านั้น ๆ มีความเชื่อว่าถ้าซื้อไปถวายตามศาลเจ้า จะทำให้ผู้นั้น โชคดี มีแต่ความสุข เจอแสงสว่างในการดำเนินชีวิต
- 11. ทิ้งก - มีลักษณะเป็นกระถางรูป สามารถนำรูปมาปักได้ ตรงด้านข้าง 2 ข้าง มีโซ่ใช้สำหรับแขวนศาลได้ ใช้ไหว้เทพเจ้าที่ทิ้งกโดยเฉพาะ
- 12. เต้าเงิน เต้าทอง
 - มีรูปร่างลักษณะเหมือนน้ำเต้า ใช้สำหรับไหว้เจ้าเพื่อขอเงินขอทอง ขอโชคลาภ ให้เต็มเต้านั้น ๆ
- 13. โคมผ้า - เป็นโคมไฟแต่ทำมาจากผ้า มักไว้ในตู้जूเอี้ย เพื่อให้แสงสว่าง
- 14. เสื้อผ้าพิมพ์ - เป็นกระดาษสีขาวทำเป็นเล่ม มีภาพเสื้อผ้า หม้อหุงข้าว (โกยอี่พิมพ์) โทรทัศน์ เตอบ เครื่องใช้ต่าง ๆ ที่จำเป็นในชีวิตประจำวัน ใช้เผาให้คนที่ตายแล้ว เพื่อให้มีข้าวของเครื่องใช้ต่าง ๆ ไว้ใช้
- 15. กระดาษไหว้เจ้า (ก๊วยนึ่ง) หรือเรียกอีกอย่างได้ว่ากระดาษ 8 เซียน
 - เป็นกระดาษสีแดง มีรูป 8 เซียน ใช้สำหรับไหว้เจ้าเพื่อขอพร ขอโชคลาภ
- 16. ยันต์ 8 ทิศ กับสิ่งห้าบดาบ
 - ใช้สำหรับติดหน้าบ้านเพื่อกันสิ่งไม่ดีเข้ามาในบ้านหรือใช้สำหรับติดทาง 3 แพร่ง หรือตามเสาไฟฟ้าเพื่อป้องกันสิ่งไม่ดี
- 17. กระดาษค้อซี้ดอกบัว
 - ลักษณะคล้ายกระทง กระดาษที่พับรอบกระถาง พับเป็นรูปกลีบดอกบัว หรือพับเป็นกงจักร รอบๆกระทง ก็ได้ กระดาษพับมักใช้สีทอง ใช้สำหรับไหว้เจ้า

18. ใบเบิกทาง - เป็นกระดาษเขียนภาษาจีน ใช้ในงานศพ เฝ้าให้คนที่ตาย เพื่อเบิกทางให้คนตาย สามารถรับของที่คนเป็นเผาส่งไปให้ ผู้ตาย จะได้รับสิ่งของก็ต่อเมื่อคนเป็นเผาใบเบิกทางส่งมาให้
19. ตะเกียงตุ้ - เป็นตะเกียงสำหรับใส่น้ำมัน ส่วนมากมักซื้อไปถวายศาลเจ้าเพื่อให้คนที่มาศาลเจ้าได้ซื้อน้ำมันใส่ตะเกียง เพื่อที่จะใช้จุดธูปเทียนบูชา
20. จั๊กหยั่ง - ประกอบด้วย 1. คิวไซ้ 2. แกมิ่ง 3. เฟ่งอ้ง 4. กุ้ยนึ่ง 5. ป้ออุง เป็นกระดาษสีแดง มีตัวหนังสือสีทองตรงกลาง ใช้สำหรับไหว้สะเดาะเคราะห์เพื่อให้คนที่ไหว้นั้นหมดเคราะห์หมดโศก เจอแต่สิ่งดี ๆ เข้ามาในชีวิต
21. ระฆังลม - ใช้ติดตามหลักขวงจู้ เพื่อให้คนที่อยู่ในสถานที่นั้น ๆ มีความเป็นอยู่ที่ดี ทำมาค้าขึ้น ปราศจากโรคภัยไข้เจ็บ
22. กระจ่างรูปชด - เป็นกระจ่างสำหรับใส่รูปเหมือนกระจ่างรูปทั่วไป มีความแตกต่างกันตรงที่ กระจ่างนี้ใส่เฉพาะรูปชดเท่านั้น ซึ่งคุณสมบัติของรูปชดคือ ถ้าจุดไฟแล้วรูปหมดช้ากว่ารูปธรรมดา
23. พักทอง พักเงิน - มีรูปร่างคล้ายผัก มีทั้งสีทองและสีเงิน มักใช้วางตามตู้जूเอี้ยะเพื่อความสวยงามและสิริมงคล บางครั้งทำเป็นทองก้อน หรือโหวงก้วย (ผลไม้ 5 อย่าง) หรืออาจทำเป็นรูปแบบอื่นก็ได้
24. เขียนปราบมาร - ใช้สำหรับป้องกันสิ่งไม่ดีเข้ามาในบ้าน
25. เต็งลั้ง - ใช้สำหรับแขวนเพื่อให้ไฟติด มีคำอวยพรด้านข้าง ใช้ในศาลเจ้าเป็นโคมไฟ
26. ลูกแก้ว - เป็นลูกแก้ว มีขนาดใหญ่กว่ากำปั้นเล็กน้อย เป็นกระจกติดโดยรอบเพื่อสะท้อนสิ่งไม่ดีออกจากหลักขวงจู้
27. ไช - เป็นสิ่งห่มงคล มีขนาดประมาณกำปั้น ใช้ผ้าตู้जूเอี้ยะ เพื่อป้องกันไม่ให้สิ่งไม่ดีเข้าไปภายใน ถ้าเป็นไชขนาดใหญ่ มักวางหน้าประตูศาลเจ้า
28. รูปมังกรพันควัน - เป็นรูปชนิดหนึ่งมีลักษณะเด่น คือ มีคำอวยพรอยู่ข้างในใช้สำหรับไหว้เจ้า
29. ตูยเลี้ยง - เป็นผ้ากำมะหยี่สีแดง เขียนด้วยคำมงคล นิยมซื้อให้กันหรือนำมาติดไว้ในบ้าน เช่น เขียนว่า "สะแกเผ่งอ้ง สี่ขุ่ยเฮงลั้ง" แปลว่า ทั้งบ้านโชคดี สี่ฤดูอยู่สุขสบาย
30. หล่อแก - ลักษณะการใช้งานเหมือนเข็มทิศ ชินแสมักใช้สำหรับดูทิศทาง

31. ประทัด - ธรรมเนียมโบราณ จุดประทัดเพื่อขับไล่สิ่งชั่วร้าย ภูติผีปีศาจ แต่ปัจจุบันจุดเพื่อให้โชคดี ยิ่งเสียงดังยิ่งดี
32. ฮู้ - เป็นยันต์ เพื่อคุ้มครองคนในบ้าน
33. อ่วงแซจิว - เป็นใบเบิกทางให้บรรพบุรุษลงมารับของที่ลูกหลานเผาไปให้ และใช้เป็นใบเบิกทางเพื่อให้ผีพเนจรมารับของไหว้ได้
34. กิมก่อง - เป็นกระดาษเงินกระดาษทองทำเป็นโคมสวยงาม นอกจากนี้ยังมีกระดาษเงินกระดาษทองอีกหลายแบบ เช่น พานพุ่มดอกบัวแบบลับประรด แบบร้อยเรียงเป็นเส้น ๆ ทำเป็นม่าน เรียกว่าอ้วงมั้ง
35. กระดาษเงินกระดาษทอง
- มีหลายชนิด เช่น เทียงเต๋าจี้ ฮวงป้อ ตัวกิม ใช้สำหรับไหว้เจ้าที่
36. กระดาษเงินกระดาษทองลายโป๊ยเซียน
- เป็นแผ่นกระดาษเงินทอง แปะลายโป๊ยเซียนและองค์เจ้าแม่อยู่เป็นประธานสูงสุด คนชายเรียกว่า โป๊ยเซียนตี้เอี้ย
37. ซองอั้งเปา - เป็นซองสีแดง ใช้ใส่เงินให้กันในวันตรุษจีน ผู้ใหญ่บางท่านที่พิถีพิถัน นิยมให้เงินมงคลเป็นเลขคู่ 4 เช่น 400 เป็นแบงค์ร้อย 4 ใบ เพราะคำจีน 4 แปลว่า ดี เลขคู่สี่ คนจีนออกเสียงเรียกว่า ซี่สี่ แปลว่า ดีดี

ขนมที่ใช้ในงานมงคล

(ได้ข้อมูลโดยการสัมภาษณ์แม่ค้าแผงลอยและร้านค้าที่ขายของเหล่านี้ตามริมถนนหน้าวัด และ จิตรรา ก่อเนินทเกษรติ. 2541: 27)

- หมั่นโถว เรียกอีกอย่างว่า ฮกก้วย มีลักษณะคล้ายซาลาเปา มีจุดสีแดงตรงกลาง ไม่มีไส้ ใช้แป้งมันผสมกับมันเทศ ใช้สำหรับไหว้เจ้า ไหว้บรรพบุรุษ ไหว้อะไรก็ได้

- กุ้ยไช้ มักทำเป็นรูปที่คล้ายกับใบโพธิ์และหูช้าง (ซึ่งแล้วแต่คนจะมองว่าเหมือนอะไร) เป็นสีชมพู เพราะเป็นสีที่เป็นมงคลเช่นเดียวกับสีแดง ช่างโนนมักมีไส้ต่าง ๆ เช่น ไส้กุ้ยไช้ ข้าวเหนียว เผือก ถั่ว ใช้สำหรับงานมงคลทุกอย่าง เช่น ขึ้นบ้านใหม่ แก้บน งานแต่ง เป็นต้น

- ขนมไข่ หรือเรียกได้อีกอย่างว่า นึ่งก้วย ทำมาจากแป้งผสมกับไข่ ไม่มีไส้ ตรงหน้าจะแตก มีกระดาษสีแดงรองข้างใต้ ใช้ไหว้เจ้า ไหว้บรรพบุรุษได้

- กาก้วย ทำมาจากแป้งข้าวเจ้า มีลักษณะกลมแบนมีขนาดใหญ่ บางครั้งพิมพ์ภาษาจีนด้วยตัวหนังสือสีแดง ซึ่งเป็นคำมงคลอยู่บนขนม เช่น คำว่า ฮก แปลว่า อายุยืน ซังฮี้ แปลว่า

มงคล ฮวกใช้ แปลว่า ร่ำรวย เป็นต้น แล้วแต่ว่าจะพิมพ์คำไหน ใช้ไหว้เจ้า และใช้ได้ในงานมงคล
ทุกงาน

- ชิวท้อ มีลักษณะคล้ายลูกท้อ ทำด้วยแป้ง มีจุดสีแดงหรือชมพูแต้มข้างบน ข้างในมีไส้ เช่น ไส้ถั่วเขียว (ถ้าจะใช้เป็นไส้อื่น เช่น ฝือก สามารถสั่งทำได้) มักใช้ไหว้เจ้าแม่กวนอิม มีความหมายหมายถึง ให้อายุยืน หรือใช้ไหว้เจ้าองค์ใดก็ได้ และใช้ในงานมงคลทุกชนิด โดยเฉพาะงานวันเกิด

- ขนมอี๋ คือ ขนมบัวลอยจีน ใช้แป้งข้าวเหนียวทอดจนได้ที่ ปั้นเป็นลูกกลม ๆ ผสมสีชมพู เพื่อให้ได้สีสิริมงคล ต้มกับน้ำตาล เป็นขนมอี๋ในน้ำหวานใส เป็นขนมมงคล ทานแล้วให้มีชีวิตสมหวัง และหวานชื่น เหมือนขนมอี๋ที่เลี้ยงง่ายทานง่าย

- ขนม 5 สี เรียก โหวกเส็กทิ้ง แปลว่า ขนม 5 สี ได้แก่ ถั่วตัด งาตัด ข้าวพอง ถั่วเคลือบ และฟักเชื่อม บางทีเรียกขนมจันอับ หรือ แต่เหลียงก็ได้ เป็นขนมมงคลใช้ไหว้เจ้าและรับแขกได้

- ทิ้งละ คือ เจดีย์น้ำตาล ใช้ไหว้เจ้า

- ทิ้งไซ คือ สิ่งน้ำตาล มักใช้ 4 ก้อนประดับข้าง ๆ เจดีย์น้ำตาล แต่เจดีย์น้ำตาลที่ทำขायมีขนาดไม่ใหญ่นัก สิ่งน้ำตาลจึงทำไม่ได้ ต้องใช้น้ำตาล 4 ก้อนวางแทน

- โหวกเปีย คือ ขนม 5 อย่าง มี ขนมทิ้งปัง เป็นขนมน้ำตาล ขนมหนึ่งเปีย เป็นขนมไข่ ขนมหมี่เต้า ทำด้วยแป้งข้าวเจ้าข้างในใส่เต้าซา ขนมมั่วปัง ทำด้วยงาขาว และขนมทิ้งก็ เป็นข้าวพองสีแดง ตรงกลางมีไส้เป็นแผ่นบาง มักใช้ไหว้ในวันสารทจีน

- ขนมแข่ง ขนมเทียน มักใช้ในเทศกาลที่มีการไหม้ผีไม่มีญาติ

- จูซังเปีย คือ ขนมเปียะต้นหอม มีรูปร่างเป็นขนมเปียะ โรยต้นหอมหัวฝอย อบเป็นสีเหลืองทอง มีงาโรย มีทั้งแบบกรอบและนุ่ม เป็นขนมสำหรับไหว้

- เจียวเปีย หรือขนมเปียะนุก เพราะทำเป็นรูปนุก เป็นของไหว้พิเศษสำหรับการไหว้เซ็งเม้งครั้งแรก

- บะจ่าง คือ ขนมจ่างแบบลาว ในห่อจะมีไส้ข้าวเหนียวและเนื้อหมู กวนเชื่อมกับเครื่องเคียงหลายชนิด เช่น เห็ดหอม ฝือกกวน เม็ดบัว ขนมจ่างแบบหวาน คือ กิจ่าง เป็นขนมจ่างลูกเล็ก ๆ สีเหลือง จิ้มทานกับน้ำตาลทราย กิจ่าง เป็นขนมโบราณของคนจีน ทำมาจากต้นข้าวชนิดหนึ่ง เรียก กิฉะ เวลาทานจะรู้สึกชุ่มคอ เพราะกิฉะเป็นสมุนไพรอย่างหนึ่งคล้ายชะเอม

- ขนมอ๊ะอ๋า หรือ ขนมคอเป็ด เป็นขนมเหนียวเคลือบงา ชื่นยาว ใช้ไหว้ช่วงเทศกาล ไหว้พระจันทร์
- เหม่งทัง เป็นแป้งเหนียว ๆ นำมาคลุกงา มีทั้งไส้ถั่วและไส้ธรรมา ใช้ไหว้เจ้าได้
- โกวัว มีหลายแบบ ทั้งแบบแผ่นกลมใหญ่แบน ๆ ปั้นทำลายนูนสวยงาม มีทั้งแบบกลมเล็ก ๆ ทั้งมีไส้และไม่มีไส้ แล้วยังทำแบบแท่งสี่เหลี่ยมก็ได้ มีทั้งมีไส้และไม่มีไส้ โกวี่เหลียง หรือ โกวี่ถั่ว มีไส้ที่นิยม เช่น ไส้ทุเรียน ไส้งาดำ โกวี่อ่อน หรือ หล้ากอ มีทั้งไส้ถั่วบดและงาดำ โกวี่แข็ง คนไทยไม่ค่อยรู้จัก นิยมทำเป็นแผ่นกลมใหญ่ ขนาดเท่าขนมโก้วัว เป็นแผ่นกลมแบนสี่เหลี่ยมตื้น ๆ เพราะผสมน้ำส้มซ่า และบางร้านอาจใส่เม็ดควายจีที่แกะเปลือก เพื่อให้อร่อยขึ้น เวลาเคี้ยวจะมีเสียงกรุบกรับ ขนมโก้วัวเหล่านี้มักใช้เป็นของไหว้ในวันต่าง ๆ เช่น เทศกาล ไหว้พระจันทร์

ที่บริจจาคยาฮั่วท้อเขียนชื่อ ภายในวัดมังกรกมลาวาส

(ข้อมูลจากการสัมภาษณ์หลวงจีนวินัยธร)

ภายในห้องที่บริจจาคยานั้น มียาแผนโบราณหลายชนิด สูตรมาจากตำราเก่าแก่ เล่ากันมาว่ามีผู้ที่เคยอาศัยอยู่ภายในวัดมานาน ครั้นออกจากวัดจึงตอบแทนบุญคุณทางวัดโดยการบอกสูตรยาไว้ ผู้ที่มารักษาในปัจจุบันมักเป็นโรคที่ทางแพทย์แผนปัจจุบันไม่สามารถรักษาให้หายได้ จึงมักมาที่บริจจาคยาฮั่วท้อเขียนชื่อ เปรียบเสมือนมีที่พึ่งทางใจ วิธีการรักษา ชั้นแรกต้องตั้งใจอธิษฐานว่ามารักษาโรคอะไร ขอให้รักษาหาย หลังจากนั้นเป็นการเขย่าตัว (คล้ายกับการเสีงเซียมซี) ซึ่งมีไม้ทั้งหมด 100 เบอร์ (ไม้ 100 อัน) ไม้ 85 เบอร์ เป็นชื่อยาที่ทางวัดมีให้ ซึ่งมียาทั้งหมด 3 ชนิด คือ ยาที่นำไปต้มแล้วนำมาดื่ม ยาที่นำไปต้มแล้วทา และยาที่นำไปต้มแล้วอม จึงค่อยบ้วนทิ้ง ส่วนไม้อีก 10 เบอร์ เป็นการต่อว่าผู้ที่มารักษาว่าไม่มีความตั้งใจมา ส่วนที่เหลืออีก 5 เบอร์ เป็นสูตรยา ซึ่งจะต้องไปหาเอง เป็นสูตรยาที่ค่อนข้างหายากและแปลกประหลาด เช่น หยากไย่ 1 หยิบมือ และจะมีคำแนะนำด้วยว่าต้องใช้ทำอะไร ผสมกับอะไรบ้าง บางคนมารักษาที่หายก็มี แล้วเกิดความศรัทธา จึงนำเงินมาบริจจาคให้ทางวัด

หลักปฏิบัติพิธีกรรมในพุทธศาสนาหายาน

การสวดมนต์ภาวนาในอุตตฺรนิกาย ถือปฏิบัติเป็นการน้อมนมัสการเคารพบูชาพระศรีรัตนตรัยในพระพุทธศาสนา ซึ่งพระและเถรในวัดมังกรกมลาวาส ได้ถือปฏิบัติอย่างเคร่งครัดและการสวดมนต์ภาวนานี้ได้แยกออกเป็นสองอย่าง คือ

1. สวดมนต์

สวดมนต์ คือการสวดมนต์ภาวนาด้วยการออกเสียง พร้อมด้วยตำรงจิตน้อมเคารพบูชาคุณพระศรีรัตนตรัย ซึ่งมีบทสวดมนต์ถวายพระพุทธเจ้า, ถวายการสักการบูชาเคารพ, ถวายทักษิณายกย่องพระเมตตากรุณาธิคุณ, นมัสการสารภาพในอัปวิสัย และในอาบัติตติผิตพลาดล่วงละเมิดในอดีต, ขอพระบารมีพระสัมมาสัมพุทธเจ้าเป็นที่พึ่งอย่าให้จิตหวั่นไหว, ปราศจากโรคาพยาธิ, สรรพภัยอันตราย และอื่น ๆ

การสวดมนต์เป็นศาสนกิจสำคัญอย่างยิ่ง ซึ่งพระภิกษุสงฆ์ทุกรูปจะต้องปฏิบัติเป็นกิจวัตรประจำวันตลอดเวลาที่อุปสมบท เช่น -

ก. สวดมนต์ทำวัตรเช้า

พระภิกษุต้องลงอุโบสถ นมัสการพระพุทธปฏิมาองค์ประธานในพระอุโบสถ, สวดมนต์ตามบทแบบกำหนด แต่ต้นจนจบ ซึ่งเป็นเวลาราวหนึ่งชั่วโมง เริ่มตั้งแต่ 4.00 น. ถึง 5.00 น. เช้ามีด

ข. สวดมนต์ทำวัตรเย็น

พระภิกษุต้องลงอุโบสถ นมัสการพระพุทธปฏิมาในพระอุโบสถ สวดมนต์ตามแบบกำหนดตอนเย็น เช่นเดียวกับกับตอนเช้า (บทสวดมนต์ไม่เหมือนกัน) ซึ่งเป็นเวลาราวหนึ่งชั่วโมง จึงจะสวดจบ เริ่มตั้งแต่ 16.00 น. ถึง 17.00 น. ตอนเย็น

ค. สวดมนต์ถวายข้าวพระพุทธ

พระภิกษุต้องสวดมนต์บูชา ถวายข้าวพระพุทธองค์พระประธานในอุโบสถเช้าและเพล ทุกวันไม่ขาด

ง. สวดมนต์กลางคืน

ในวันเพ็ญกลางเดือนและวันพระเดือนมืด (คือ ขึ้น 1 ค่ำ และขึ้น 15 ค่ำ) เฉพาะสองวันนี้ มีการลงอุโบสถในตอนค่ำ พระภิกษุสวดมนต์ถวายพรพระพุทธเจ้าทั้งหลายให้ทรงเป็นชัยสดมภ์พระพุทธศาสนายินยงถาวร และขอพรชัยมงคลอายุวัฒนังกราวหนึ่งชั่วโมง ตั้งแต่ 19.00 น. ถึง 20.00 น. (การสวดมนต์ตอนค่านี้นี้ ปฏิบัติจำเพาะวันขึ้น 1 ค่ำ และขึ้น 15 ค่ำ เดือนละ 2 ครั้ง)

การปฏิบัติในพิธีสวดมนต์นี้ มีพระภิกษุต้นเสียงหนึ่งรูปเป็นผู้บอกบทมนต์และตีระฆัง (ระฆังนี้ข้างจีนเรียกว่า “เคง” มีลักษณะเหมือนขันน้ำสำริดวางบนเบาะข้างซ้ายมือแทนบูชา) การเคาะระฆังทีหนึ่งเป็นอาณัติสัญญาณบอกให้รู้ว่า ถึงคราวขึ้นต้นบทมนต์ใหม่, จบมนต์บทเก่าและอื่น ๆ และมีพระภิกษุรองอีกรูปหนึ่งเป็นผู้ตีเกราะไม้ (เกราะไม้นี้ ข้างจีนเรียกว่า “บักฮ้อ” แปลว่า “ปลาไม้” วางอยู่บนเบาะข้างขวามือแทนบูชา) การตีเกราะไม้นี้ เป็นเครื่องหมายบอกจังหวะคำ เร็วหรือช้าเพื่อพระภิกษุทุกรูป จะได้สวดเข้าระเบียบถูกต้องตามจังหวะพร้อมกัน

(ตามอารามในประเทศจีนมีพระภิกษุ นับเป็นจำนวนร้อย ๆ สวดมนต์จึงตีระฆังและเกราะไม้ให้ เป็นสัญญาณ)

ในระหว่างสวดมนต์ พระภิกษุมีการเปลี่ยนแปลงอิริยาบถตามบทมนต์ที่ สวด คือ

1. พนมมื่อยกขึ้นสูงเพียงอก
2. คลายมือจากพนม แล้วเอามือขวาทับฝ่ามือซ้ายลดมือต่ำลงมา เพียงสะเอว
3. คูกเข้าพนมมือ
4. กราบเบญจางคประดิษฐ์
5. ลุกขึ้นยืนอยู่ในระเบียบ
6. เดินทักษิณาเวียนรอบพระพุทธปฏิมาสามครั้ง
7. สวดมนต์มีบททำนองบทเพลง สวดมนต์เป็นจังหวะ ยาว,สั้น,ช้า, เร็ว,เน้นเสียง และต่าง ๆ

การปฏิบัติสวดมนต์ทำนองดังกล่าวนี้ ถือว่าเป็นการฝึกหัดให้จิตโน้มน้าว ตุดตัมเข้าหาในธรรมรสเพิ่มพูนกำลังใจยิ่งขึ้น

ส่วนการสวดมนต์ พร้อมด้วยมีการเปลี่ยนแปลงอิริยาบถนั้น มีนัยว่าเพื่อให้ร่างกายออกกำลัง ให้เกิดความอบอุ่นพอดต่อสู้อากาศหนาว เฉพาะอย่างยิ่งในเขตแคว้นภาคเหนือของประเทศจีน ซึ่งมีหิมะเต็มท่วมนาม,เต็มหลังคาโบสถ์และวิหาร ทั้งนี้เพื่อเป็นการออกกำลังให้เกิดความอบอุ่น บำรุงร่างกายให้แข็งแรง สมบูรณ์ ทนต่อความหนาวไปในตัวด้วย

การเจริญสวดมนต์นั้นเป็นการปฏิบัติให้จิตสำรวมเป็นการฝึกจิต,ข่มจิต, ปร่าบจิตให้สงบ,ระงับความฟุ้งซ่าน,ความกังวล,ความดิ้นรน,ความอยากปรารถนา เหล่านี้ให้เบาบางอ่อนโยนลงหมดความกระต้าง,นัยเมื่อจิตห่างพ้นจากมาราคะหลงไหลใฝ่ฝันทางโลกีย์ ก็จะทำให้เกิดกุศลจิตมองเห็นชีวิตเป็นของหมุนเวียนไม่เป็นสิ่งแน่นอน จิตก็จะอ่อนโยนลงในสันดานเป็นสิริมงคลอันจะปริมาณมิได้ ด้วยการปฏิบัติสวดมนต์ดังกล่าวนี้

ทางฝ่ายอุตรนิกายยึดหลักปฏิบัติว่า การเจริญสวดมนต์ เป็นกิจวัตรสำคัญที่สุดในข้อปฏิบัติศาสนกิจ จะปฏิบัติขาดตกบกพร่องไม่ได้เป็นอันขาดแม้แต่เวลาเดียว เป็นการบังคับให้พระภิกษุจำต้องปฏิบัติทุก ๆ วันติดต่อกันไปเรื่อยตลอดระยะเวลาที่มีพระภิกษุอยู่ประจำอารามนั้น ๆ

2. สมถวิปัสสนา (สมถะ คือ ใช้ความเพ่ง วิปัสสนา คือ ใช้ปัญญาพิจารณา)

สมถวิปัสสนา เป็นการภาวนาในใจ ด้วยการนั่งนิ่ง ณ ที่เสียบสัจตโดยมากมักปฏิบัติกันในเวลากลางคืน ไม่มีเสียงรบกวน การนั่งนิ่งภาวนานี้เป็นการกระทำสำรวมจิตไม่ให้พะวงกังวล

ในอารมณ์เมื่อดวงจิตสงบเรียบร้อยแล้ว ให้พิจารณาสิ่งในโลกล้วนแต่ไม่มีความเที่ยงแน่นอน ย่อมผันแปรไม่เป็นแก่นสารให้พิจารณาทบทวนทุกแง่ทุกมุม เช่น

สิ่งทั้งหลายทั้งปวงในโลกนี้ ย่อมมีความก่อขึ้นแล้ว ก็มีความเสื่อมลง มีการเกิดมาก็ย่อมมีการตายไป เป็นกฎธรรมชาติและธรรมดา ล้วนแล้วแต่เป็นอนัตตาทั้งสิ้น

ร่างกายที่ปรากฏเป็นรูปแลเห็นนั้น เป็นสังขารที่ปรุงแต่งขึ้นด้วยธาตุ สังขารที่เรารักนักรักหนาแล้วไม่มีความเที่ยง, ไม่แน่นอน, ไม่ใช่อาตมะของเรา เพราะไม่อยู่ภายใต้อำนาจบังคับบัญชาของเรา จะต้องแก่ จะต้องเจ็บ จะต้องตายด้วยกันทุกคนไม่มีการยกเว้น

อันผู้ที่มีชีวิตสุขใสร่าเริง เทียบกับผู้ที่มีชีวิตอัปเฉาทั้งสองฝ่าย ล้วนมีน้ำหนักร่างกายเท่ากันในการมรณะ เพราะจะกอบโกยเอาเงินทอง ทรัพย์สมบัติตลอดจนของที่รัก คนที่รักติดตัวไปเมื่อสิ้นลมหายใจไม่ได้ด้วยกันทั้งสิ้น อันสิ่งที่จะติดตัวไปได้ก็คือ กรรม อย่างเดียว และถ้าเป็นกรรมที่ทำลายตนเองก็จะนำตัวเจ้าของกรรมไปสู่ทุกขภูมิ และส่วนกรรมที่เป็นที่พึง ก็จะส่งเสริมให้เจ้าของกรรมไปสู่สุขภูมิ เหล่านี้เรียกว่า “ปฏิสารณียกรรม” ให้ผลสะท้อนนั่นเอง

เมื่อหมั่นพิจารณาดังนี้แล้ว จะเกิดปัญญามองเห็นธรรมอันแท้จริงแห่งอริยสัจจ์ คือ ทุกข์ ที่เกิดแห่งทุกข์ ความดับทุกข์ และทางแห่งความดับทุกข์ จะเกิดภาวนามยกุลศัลยมากมาย จะได้ชื่อว่าเป็นผู้ฉลาดรู้จักช่วยตนเองให้พ้นจากวิภวสงสาร

ในข้อการปฏิบัติภาวนานี้ ทางฝ่ายมหายานนิกายถือเคร่งครัดมาก เพราะเป็นการนำทางให้เกิดธรรมสังเวช, บังเกิดความเมตตาแก่มนุษย์และสัตว์ทั่วไป, จะเป็นผู้ไม่เห็นแก่ตนเอง, จะชักจูงให้ผู้อื่นให้รอดพ้นจากเวทนาด้วยความปรานี ทั้งจะเป็นผู้มีจิตเบิกบานไม่หวั่นไหวต่อสิ่งที่เป็นอธรรมใด ๆ ด้วย (มหามังคลานุสรณ์ วัดมิ่งกรมลาวาส. 2536: 47-51)

สมณบริขารในจีนนิกาย

เครื่องแต่งกายของพระสงฆ์จีนมีความแตกต่างจากพระในนิกายเถรวาท เนื่องด้วยมีความแตกต่างในภูมิอากาศ ซึ่งมีความหนาวเย็น และด้วยพุทธานุญาตให้สงฆ์พึงถอนสิกขาบทเล็กน้อยได้ จึงเห็นควรให้มีการปรับปรุงเพื่อให้เหมาะสมกับสภาพความเป็นอยู่ โดยมุ่งประโยชน์ในการเผยแผ่พุทธศาสนาเป็นสำคัญ สมณบริขารที่ควรรู้จักมีดังนี้

1. จีวร พระสงฆ์จีนใช้จีวรเหมือนกับพระสงฆ์นิกายอื่น แต่มีวิธีนุ่งห่มเป็นพิเศษ เฉพาะ โดยมีการแบ่งประเภทของจีวรที่ใช้เป็นชั้นต่าง ๆ ตามการใช้งาน

อันตราวาสก ตามศัพท์เดิมคือ ผ้านุ่ง แต่ในประเทศจีนเรียกผ้าที่ใช้ห่มประจำวัน (จีวร 5 กระทง) หักบนเสื้ออีกชั้นหนึ่ง และใช้เป็นจีวรครองสำหรับสามเณร ในประเทศไทยใช้จีวร 5 กระทง แบบไทยห่มในกิจวัตรประจำวันแทนจีวร 5 กระทงแบบจีน

อันตรารวรรคสังค์ คือ จีวรที่ใช้ห่มในประเทศจีน ใช้ห่มครองเมื่อลงทำวัตร อุโบสถ โดยทั่วไปของพระภิกษุสงฆ์ มีกระทง 7 กระทง การครองจะครองเฉียงบ่า มีห้วงและขอเกี่ยวอย่างสวยงาม

สังฆาฏิ จะมีกระทงตั้งแต่ 9 กระทง จนถึง 25 กระทง แบบ 25 กระทง มักย้อมสีแดงเข้ม มักเรียกกันว่าจีวรบูรพาจารย์ใช้ห่มในศาสนพิธีสำคัญต่าง ๆ

จีวรของพระสงฆ์จีนมีวิธีตัดเย็บสืบทอดมาแต่โบราณตามแบบที่รับสืบทอดมาจากอินเดีย โดยวิธีตัดเย็บตลอดจนสีจีวรได้อ้างอิงในพระไตรปิฎกฝ่ายจีนเป็นหลัก และอรรถกถาของนิกายต่าง ๆ ประกอบ เช่น นิกายสรวาสติวาทใช้สีดิน นิกายธรรมคูปต์ใช้สีแดงเข้ม นิกายกาศยปิยะใช้สีเปลือกต้นจำปากะ ดังนั้นเราจึงอาจเห็นพระสงฆ์จีนมีจีวรสีต่าง ๆ กัน เฉพาะในประเทศไทยพระสงฆ์จีนนิกายใช้สีจีวรเป็นสีเหลือง เหมือนกับพระสงฆ์นิกายเถรวาทโดยทั่วไป เฉพาะสังฆาฏิยังคงใช้สีแดงเข้มแบบโบราณ

2. เครื่องนุ่งห่ม เครื่องนุ่งห่มของพระสงฆ์จีนอนุโลมปรับปรุงจากเครื่องแต่งกายของชาวจีนเอง อาจแบ่งได้เป็นหลายชนิด

2.1 เสื้อคลุมยาว เรียกว่า ตัวพ้ำ หรือ ไฮแซ คือ เสื้อคลุมยาวชั้นนอก ใช้สวมในศาสนพิธี เหมือนกับเสื้อคลุมของบัณฑิตหรือขุนนางในสมัยโบราณที่เรียกว่า "ไฮแซ" นั้น หมายความว่า แขนเสื้อที่ปักกว้างเหมือนปีกนกไฮแซในสมัยโบราณ ชื่อเรียกนี้นิยมเรียกเสื้อในสมัยราชวงศ์ถัง

2.2 เสื้อปกติ เรียกว่า ซา หรือ กั่ว เป็นเสื้อแบบจีนโบราณ มีอกเสื้อซ้ายทับขวา ใช้สวมในยามปกติประจำวัน ในภูมิภาคต่างๆของประเทศจีนก็นิยมใช้เสื้อมีขนาดความยาวต่าง ๆ เช่น ในภาคเหนือ หรือขณะเดินทางออกนอกวัด ใช้มีความยาวชายเสื้อถึงเท้า (เฉียวซา เฉียงกั่ว) ในขณะที่รับแขกภายในวัดใช้ความยาวเพียงหน้าแข้ง (หยี่ซา ตงกั่ว) เดิมพระภาคกลางนิยมสวมชนิดนี้ ในขณะที่ปฏิบัติงานทั่วไปมักใช้ขนาดความยาวเพียงหน้าขา (ซำซา เสียวกั่ว) ในประเทศไทยพระสงฆ์จีนนิกายใช้เสื้อแบบปกติสั้นสวมโดยทั่วไป และมีจีวร 5 กระทงห่มทับ

นอกจากนี้ ยังมีเสื้อแบบอื่นของพระสงฆ์จีนอีก เช่น เสื้ออรหันต์ (หล่อหั่งกั่ว) เป็นเสื้อผ่าหน้าติดกระดุม 5 เม็ด มีความยาวเพียงหน้าแข้ง เริ่มใช้ในสมัยพระมหาสมณโฑ่ชวีผู้ฟื้นฟูพุทธศาสนาในประเทศจีนเมื่อประมาณ ค.ศ.1991 เป็นต้นมา แต่ไม่เป็นที่นิยมนัก

2.3 เสื้อชั้นใน หรือเสื้อสั้น มักใช้ใส่ในกุฏิหรือเวลานอน แต่เดิมมีลักษณะเป็นเสื้อมีปกซ้ายทับขวา แต่ต่อมาภายหลังพระมหาสมณโฑ่ชวีปรับปรุงเป็นลักษณะผ่าหน้าติดกระดุม 5 เม็ด

2.4 กางเกง มีลักษณะเป็นกางเกงแบบจีนโบราณชายาว นุ่งโดยใช้ประคดเอวมัด หมายความว่า เสื้อพระแบบจีนประเภทต่างๆ มีสัญลักษณ์ที่แตกต่างจากเสื้อของคฤหัสถ์ คือที่คอเสื้อจะทำปกซ้อนเป็นชั้น 3 ชั้น หมายถึงพระรัตนตรัย แถบปกเสื้อด้านใกล้รักแร้จะเย็บเดินเส้นตรงขนานกันถี่ๆ โบราณมี 53 เส้น หมายถึง สุนทรภุมารศึกษากับกัลยาณมิตร 53 ท่าน (เตือนใจ

ให้หมั่นศึกษาอย่างนอบน้อม)

3. ผ้าสีทนะ คือ ผ้าปูนั่ง ตามพระวินัยพระสงฆ์จะนั่งนอนโดยไม่มีผ้าปูนั่งไม่ได้ เพราะจะทำให้จิวรที่ทายกถวายเสียหายโดยง่าย ผ้าสีทนะแบบจีน จะเป็นผ้าผืนรูปสี่เหลี่ยมผืนผ้า มีผ้าเป็นขอบโดยรอบใช้ปูขณะทำวัตร หรือในขณะกราบพระ

4. ถุงเท้า เป็นถุงเท้าผ้าแบบจีนโบราณเย็บเป็นรูปถุง ใช้สวมประกอบกับรองเท้าแบบจีน (ในประเทศไทยอากาศร้อนไม่ใช่)

5. รองเท้าพระ พระสงฆ์จีนมีรองเท้าเป็นแบบเฉพาะไม่เหมือนกับรองเท้าคฤหัสถ์ทั่วไป รองเท้าพระจะทำด้วยผ้าแบบโบราณ แบ่งออกเป็น 3 แบบ คือ

รองเท้าหุ้มสัน เป็นรองเท้าผ้าเย็บหุ้มเท้าทั้งหมด มีเส้นตรงที่หัวรองเท้า มักใช้สีเหลืองหรือดำ

รองเท้าอรหันต์ เป็นรองเท้าโปร่ง มีโครงเป็นรูปรองเท้า มีผ้าหุ้มที่หัวและสันเท้า ต้องสวมทับถุงเท้าเป็นรองเท้าพระแบบที่พบเห็นกันเสมอ

รองเท้าหญ้า เหมือนรองเท้าอรหันต์ แต่จะถักด้วยหญ้าหรือเถาวัลย์ เป็นรองเท้าพระธุดงค์ หรือใช้สวมขณะปฏิบัติงานในวัด

6. บาตร พระสงฆ์จีนมีบาตรเหมือนพระสงฆ์เถรวาท แต่โดยทั่วไปจะไม่ออกบิณฑบาต เพราะพระสงฆ์จีนฉันมังสวิรัต บาตรมีตั้งแต่ขนาดเล็กไปจนถึงใหญ่ ในอารามใหญ่ๆมักใช้บาตรฉันอาหาร โดยใช้บาตรขนาดพอ ๆ กับชามข้าว ทำด้วยดินเผา ในบางนิกายจะทำบาตรเป็น 4 ชั้น คือ บาตร 1 ใบ มีชั้นซ้อนภายใน 3 ชั้น เวลาฉันจะต้องใช้เฉพาะถ้วยทั้ง 3 ชั้น และบาตรเท่านั้นใส่ภาชนะอื่นไม่ได้ โดยได้ความคิดมาจากเมื่อพระพุทธองค์ตรัสรู้ มีนายวานิชมาถวายข้าวแต่ทรงไม่มีบาตร ท้าวจตุโลกบาลนำบาตรไพฑูรย์ 4 ใบ มาถวาย ทรงอธิษฐานซ้อนเป็นใบเดียวกัน แล้วรับชามนั้น

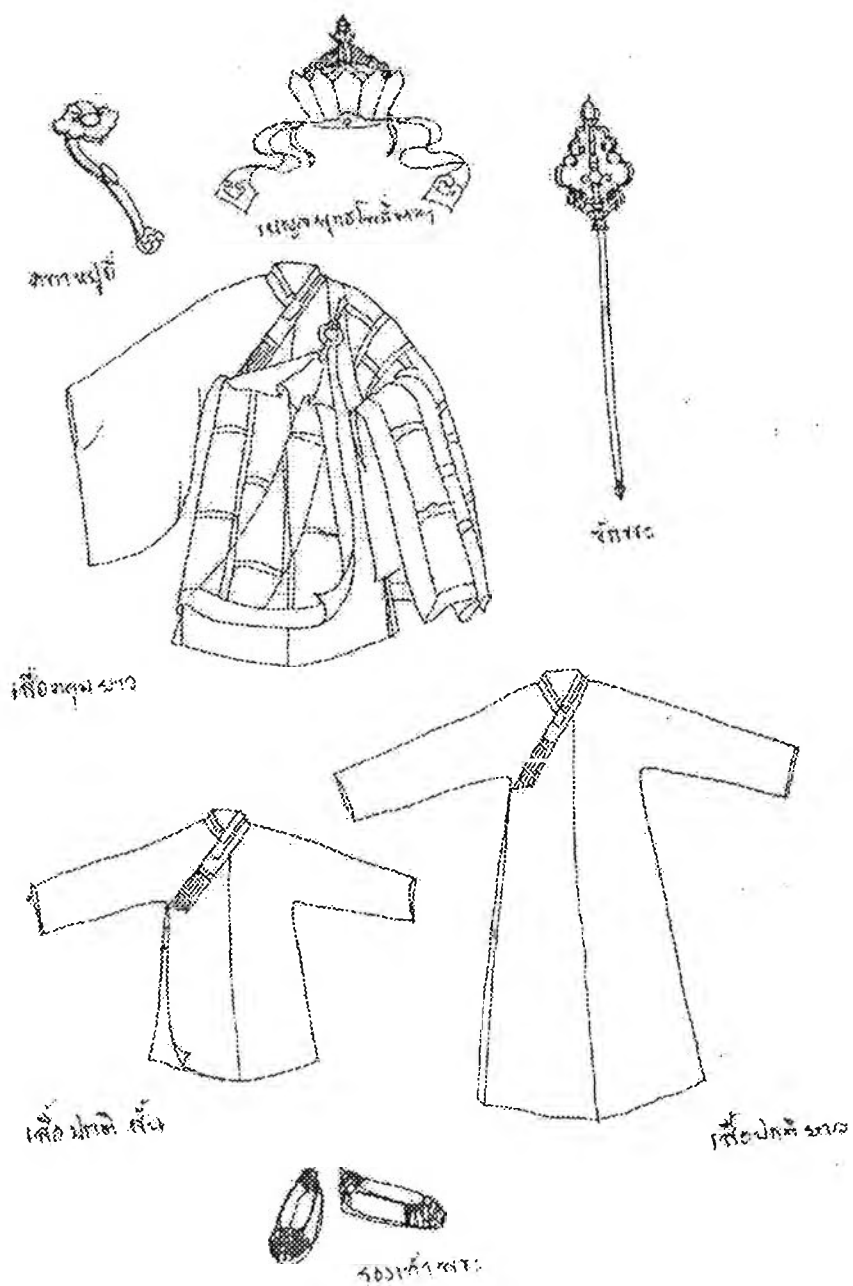
7. ชักขระ คือ ไม้เท้ามีเสียง จีนเรียกว่า เซียะเจียง ใช้เขย่าขณะเดินทาง ลักษณะมีด้ามยาวยอดมีวงห้วงโค้งเป็นวง มีรูปร่างต่างๆ ยอดแหลมวงห้วงโค้งมีแฉกต่าง ๆ และห้อยแหวนโลหะจำนวนไม่เท่ากัน แบ่งเป็น 2 แฉก มีห้วงข้างละ 6 วง เป็นของปัจเจกพุทธเจ้าใช้ มี 3 แฉกแหวนห้วงแฉกละ 4 วง เป็นของพระโพธิสัตว์ใช้ มี 4 แฉกฯ ละ 3 ห้วง เป็นของพระศากยมุณี สัมมาสัมพุทธเจ้าประดิษฐ์ให้พระสาวกใช้ ไม้ชักขระนี้ตามพระวินัยให้ใช้เขย่าเพื่อเป็นสัญญาณให้ทายกทายิกามาใส่บาตร เพราะอินเดียเหนือหรือประเทศจีนอากาศหนาว บ้านเรือนปิดทึบไม่เห็นพระมา ในญี่ปุ่นบางนิกายย่อให้มีขนาดเล็กลง หรือบางนิกายเปลี่ยนใช้ถ้อยกระดิ่งเขย่าแทน

8. หมวก พระสงฆ์จีนใช้หมวกเมื่ออากาศหนาวเย็น มีลักษณะต่างๆหลายอย่าง เฉพาะในศาสนาธิเบตอย่าง พระสงฆ์จะสวมหมวกประกอบพิธี เช่น พิธีชาลมุขเปรตพลีมหาโยคกรรม พระวัชรธำมรงค์ประกอบพิธีจะสวมหมวก และมีกระบังหน้าหมวกเป็นรูปพระพุทธเจ้า 5 พระองค์ เรียกว่า เบญจพุทธโพธิมาลา หมายถึง เป็นตัวแทนแห่งพระพุทธปารมีแห่งองค์พระพุทธเจ้าทั้ง 5 พระองค์ ประกอบพิธีโปรดสัตว์

9. คทาหยู้อี้ เป็นเครื่องใช้ของสงฆ์ ทำด้วยไม้ โลหะ หรือหิน มีหัวเป็นรูปเหมือนลายเมฆ มีด้ามจับ แต่เดิมพระสงฆ์ใช้ในเอนกประสงค์ เช่น ถูในขณะเทศน์ ใช้จดข้อความต่าง ๆ หรือแม้กระทั่งใช้เกาหลัง คำว่าหยู้อี้ หมายถึง สมปรารถนา สันสกฤตว่า อนุรุทธ หรือ อนุโรธ มีความหมายเป็นมงคล จึงเป็นที่นิยมของประชาชนมักนำไปลวดลายประดับบ้าน หรือเป็นของสิริมงคลประจำบ้าน จนถึงแสดงยศศักดิ์

10. แส้จามรี เป็นเครื่องใช้ไล่แมลง มีพุทธทานุญาติให้ใช้ได้ แต่ห้ามมีด้ามเป็นวัตถุมีค่า ในทางจีนนิยายพระรูดงค์ใช้ปัดไล่แมลงหรือปกทวงเวลาเดินทาง ปัจจุบันมักใช้ในขณะประกอบพิธีกรรม เช่น พิธีฉาปนกิจ พิธีสมათานศีล - ไตรสรณาคมน์ พิธีอุปสมบท

ในอรรถกถาฝ่ายจีนอธิบายสมณบริวาร 6 ชนิด บ้าง 13 ชนิดบ้าง 18 ชนิดบ้าง เช่น รวมประจำ ไม้สีฟัน ฯลฯ ประกอบด้วย (อนุสรณ์งานพระราชทานดินบรรจุศพพระอาจารย์จีน วิทยานุกร. 2543: 115-117)





ศาสนุปกรณ์ในศาสนพิธี

อุปกรณ์ทางศาสนพิธี มีดังนี้

1. เกราะไม้ (บักช้อ) เป็นเครื่องเคาะจังหวะทำด้วยไม้เนื้อแข็งแกะสลักเป็นรูปทรงกลมเหมือนลูกกระพรวน ภายในกลวงใช้เคาะประกอบการเจริญพุทธมนต์ เป็นเครื่องกำกับจังหวะซ้ำเร็วเพื่อใช้สวดได้พร้อมเพรียงกัน เนื่องจากวัดในประเทศจีนมีพระสงฆ์เป็นจำนวนมาก เกราะไม้จะช่วยให้จังหวะได้อย่างพร้อมเพรียงกัน ชื่อเรียกของเกราะไม้มักเรียกว่า บักช้อ แปลว่า ปลาไม้ เพราะมักแกะสลักรูปปลาไว้เสมอ มีความหมายในทางธรรมว่า ปลาเป็นสัตว์ที่ลืมหูลืมตาอยู่เสมอ ดุจอาการตื่น ชาวพุทธควรถือเอาอาการอย่างปลา เป็นผู้รู้ ผู้ตื่น ผู้เบิกบาน

2. ระฆังกังสดาล (เซ่ง) มีรูปร่างเหมือนขันหรือบาตร ทำด้วยสัมฤทธิ์หรือทองเหลือง ใช้เคาะบอกขึ้นต้นสวดมนต์หรือต่าง ๆ แต่เดิมรูปร่างของเครื่องดนตรีชนิดนี้เป็นรูปเหมือนตัวอักษร L ในภาษาอังกฤษแขวนคว่ำลง มักใช้หลายอันแขวนเป็นราว แต่ต่อมาในทางพุทธศาสนา มักทำเป็นรูปทรงโอ หรือ ชั้นน้ำ หรือ บาตร

3. กังสดาลมือ (อั้งเซ่ง) คือ กังสดาลทรงกลมขนาดเล็กมีด้ามถือ มีก้านโลหะติดประกอบกำกับจังหวะเป็นหลักในการสวดทำนอง

4. ม็องมือ (ตั้งหรือต้อ กวางตั้ง) เป็นม็องขนาดเล็กมีด้ามจับ ใช้เคาะด้วยไม้ไผ่เหลา

5. ฉาบเล็ก (ปี้ว) เป็นฉาบขนาดเล็กมีมือจับเป็นปุ่มนูนแบน (ในประเทศไทยไม่นิยมใช้)

6. กลองเล็ก (โก้ว) เป็นกลองขนาดเล็ก ใช้ตีประกอบสวดมนต์ (ในประเทศไทยไม่นิยมใช้)

7. วัชระ (กิมกั้งซู่) เป็นอาวุธที่มักปรากฏในทางศาสนาทั้งของพราหมณ์และพุทธ มักมีความหมายแทนสายฟ้า วัชระมักปรากฏในมือของพระอินทร์ หรือเทพต่าง ๆ ในทางพุทธศาสนามหายานวัชระเป็นธรรมศาสตราในพระหัตถ์ของพระพุทธเจ้า พระโพธิสัตว์ มีความหมายว่าแทนพระปัญญาธิคุณคมประดุจเพชร (พัชระ) ตัดมวลกิเลสลงได้

ลักษณะของวัชระในทางมหายานมักมีหลายรูปแบบ ประกอบด้วยก้านเป็นแฉก ๆ มีรูปแบบต่างกัน เช่น มียอดเดี่ยว สามแฉก ห้าแฉก เจ็ดแฉก เก้าแฉก วัชระไขว้ วัชระคทา เป็นต้น

8. วัชระศาสตรา กระดิ่งวัชระ เป็นกระดิ่งใช้ในศาสนพิธี มียอดด้ามจับเป็นรูปวัชระมักปรากฏในพระหัตถ์คู่กับวัชระศาสตราเสมอ หมายถึง เสียงอันปลุกให้ตื่นจากกิเลส (อนุสรณ์งานพระราชทานดินบรรจุศพ พระอาจารย์จันทวิธานุกร. 2543: 118)

