

บทที่ 2

วรรณคดีที่เกี่ยวข้อง

การศึกษาสภาพ ความต้องการและปัญหาเกี่ยวกับการใช้สื่อเพื่อการเผยแพร่วัฒนธรรม ตามความคิดเห็นของเจ้าหน้าที่ผู้ปฏิบัติงานเผยแพร่วัฒนธรรมและผู้นำท้องถิ่นในระดับตำบลและหมู่บ้านจังหวัดกาญจนบุรีครั้งนี้ ผู้วิจัยได้ค้นคว้าเอกสารและงานวิจัยที่เกี่ยวข้อง ซึ่งสามารถสรุปสาระสำคัญตามหัวข้อต่อไปนี้

1. การใช้สื่อเพื่อการเผยแพร่วัฒนธรรม
2. การจำแนกประเภทสื่อที่ใช้ในการเผยแพร่วัฒนธรรม
3. ขั้นตอนการใช้สื่อเพื่อการเผยแพร่วัฒนธรรม
4. ข้อคำนึงในการใช้สื่อเพื่อการเผยแพร่วัฒนธรรม
5. ความต้องการใช้สื่อเพื่อการเผยแพร่วัฒนธรรม
6. ความหมายของวัฒนธรรมในรูปแบบของสังคมไทย
7. การกำหนดกรอบเนื้อหาของวัฒนธรรม
8. โครงสร้างพื้นฐานทางวัฒนธรรมของจังหวัดกาญจนบุรี
9. โครงสร้างเครือข่ายการดำเนินงานวัฒนธรรมในส่วนภูมิภาค
10. กรอบและทิศทางการดำเนินงานวัฒนธรรมในจังหวัดกาญจนบุรี
11. เอกสารและงานวิจัยที่เกี่ยวข้อง
12. สรุปแนวคิดและงานวิจัยที่เกี่ยวข้อง

การใช้สื่อเพื่อการเผยแพร่วัฒนธรรม

สื่อเป็นสิ่งที่มีความสำคัญและจำเป็นต่อการเผยแพร่และถ่ายทอดวัฒนธรรมเป็นอย่างมาก การนำสื่อมาใช้ในการเผยแพร่ ความรู้ ความเข้าใจ ทักษะ ทักษะ ทักษะ รวมทั้งค่านิยมที่เกี่ยวข้อง งานด้านวัฒนธรรมนับเป็นวิถีทางหนึ่งที่จะช่วย กระตุ้น เตือน ให้คนทุกระดับได้ตระหนักถึงคุณค่าและความสำคัญ ของวัฒนธรรม ด้วยเหตุที่สื่อมีความสำคัญต่อการเผยแพร่วัฒนธรรม ต่อไปนี้

1. สื่อเป็นเครื่องมือในการถ่ายทอด ภาษา ประเพณี ทักษะ ทักษะ ทักษะ ความเชื่อ ค่านิยม ตลอดจนแนวความคิดต่าง ๆ อันเป็นส่วนหนึ่งของวัฒนธรรม จากชนรุ่นหนึ่งไปสู่ชนรุ่นหนึ่ง หรือจากสังคมหนึ่งไปสู่สังคมหนึ่งได้อย่างกว้างขวาง (สมยศ สิงห์คำ, 2534)

2. สื่อ ทำให้เราสามารถทำการสื่อสารกันได้โดยไม่ถูกจำกัดในเรื่องจำนวนคน เวลา และระยะทาง สื่อมีความสำคัญอย่างกว้างขวางต่อชีวิตส่วนตัว และชีวิตการทำงานของเรา ต่อสังคมของเรา และต่อชุมชนโลก (ปรมะ สตะเวทิน, 2539:1)

3. สื่อ มีความสำคัญทั้งในการเป็นผู้ดำรงรักษาสังคม และในการเป็นผู้พัฒนาวัฒนธรรมโดยการขยายขอบเขตของการรับรู้ของบุคคล ปลุกจินตนาการและกระตุ้นความต้องการด้านสุนทรียภาพและการสร้างสรรค์ของบุคคล สื่อทำให้เกิดความเสมอภาคของสังคม (กาญจนา แก้วเทพ, 2539:61)

4. สื่อเป็นองค์ประกอบที่สำคัญของวัฒนธรรม ทำหน้าที่เป็นพาหนะขนส่งถ่ายทอดวัฒนธรรม เป็นเครื่องมือของวัฒนธรรม โดยทำหน้าที่ในการจูงใจและส่งเสริม ทักษะคิด รูปแบบของพฤติกรรมของคนในสังคม ตลอดจนก่อให้เกิดความเป็นอันหนึ่งอันเดียวกันในสังคม (ปรมะ สตะเวทิน , 2539: 143)

5. สื่อทุกชนิดมีวัฒนธรรมอยู่ในตัวเอง ไม่ว่าจะเป็นทางศิลปะ อักษรหรือภาษาที่ใช้ ตลอดจนวิธีการเสนอข้อมูล (คีฤทธิ์ ปราโมช, 2537: 10)

6. สื่อทำหน้าที่ในการปลุกเร้าให้เกิดความสำนึก ความร่วมมือกัน สร้างความสัมพันธ์กันในการพัฒนาชุมชนและประเทศชาติ สร้างความเข้าใจร่วมกันของบุคคลกลุ่มต่างๆในสังคม ร่วมมือกันแก้ปัญหาที่เกิดขึ้น การสร้างความร่วมมือในด้านต่างๆจำเป็นต้องใช้สื่อเป็นตัวเร่ง(ณรงค์ สมพงษ์, 2535:42)

จากแนวคิดของนักการศึกษาหลายท่านได้มีความเห็นตรงกันว่า สื่อ เป็นตัวกลางสำคัญในการอนุรักษ์ ฟื้นฟู ส่งเสริม พัฒนา และเผยแพร่วัฒนธรรมหรือดำเนินการใดๆที่เกี่ยวกับวัฒนธรรมของกลุ่มชนให้คงอยู่และสืบทอดต่อกันมา วัฒนธรรมต้องอาศัยสื่อทุกรูปแบบ ถ้าไม่มีการสื่อสาร การแสดงออกทางวัฒนธรรมจะทำได้ สื่อจึงช่วยให้รูปแบบทางวัฒนธรรมและพฤติกรรมของมนุษย์ สามารถสืบทอดและเรียนรู้กันได้ สื่อที่มีความสำคัญมาก คือ รูปแบบการใช้ภาษาและการใช้ความคิด ซึ่งจะเป็นตัวช่วยให้เกิดการเรียนรู้ทางสังคม (ดร.จรัล ทองเกษม, 2539: 20) การที่จะนำสื่อมาใช้เผยแพร่วัฒนธรรมให้เกิดประสิทธิภาพนั้นต้องคำนึงถึงข้อจำกัดของสื่อแต่ละชนิดว่าเหมาะสมกับเนื้อหาของวัฒนธรรมหรือไม่ ซึ่งสื่อแต่ละชนิดมีคุณลักษณะไม่เหมือนกัน จึงต้องจำแนกประเภทของสื่อที่ใช้เผยแพร่วัฒนธรรมให้ชัดเจน

การจำแนกประเภทสื่อที่ใช้ในการเผยแพร่วัฒนธรรม

สื่อที่ใช้กันอยู่ทั่วไปสามารถจำแนกออกได้ เป็นหลายประเภท หลายลักษณะ หลายวิธีการใช้ ตามแต่นักวิชาการหรือนักเทคโนโลยีการศึกษาในแต่ละสาขาจะกำหนดขึ้น การจำแนกสื่อตามทรัพยากรการเรียนรู้ ของ Donald Ely (1972) มีความเหมาะสมที่จะนำมาประยุกต์ใช้กับการเผยแพร่วัฒนธรรมมากที่สุด ด้วยเป็นการจำแนกสื่อเพื่อจุดมุ่งหมายในการถ่ายทอดความรู้ได้ตรงตามวัตถุประสงค์เฉพาะ ซึ่งการจำแนกสื่อตามทรัพยากรการเรียนรู้ สามารถจำแนกได้ 5 ประเภทด้วยกัน คือ

1. สื่อบุคคล (People) หมายถึง ผู้ที่มีความรู้ ความสามารถ หรือ เชี่ยวชาญเฉพาะเรื่องใดเรื่องหนึ่ง เช่น ผู้มีความรู้เกี่ยวกับสภาพทางภูมิศาสตร์ ประวัติศาสตร์ รากเหง้าทางวัฒนธรรมหรือภูมิปัญญาท้องถิ่น ได้แก่ ผู้สูงอายุ นักเล่านิทาน นักประดิษฐ์หรือช่างก่อสร้าง หมอตำแย หมอกลางบ้าน เราเรียกว่า ปราชญ์ท้องถิ่น ผู้มีสุนทรีย์ทางศิลป์ ได้แก่ นักดนตรี นักเพลง นักแสดง ช่างฝีมือทางจิตรศิลป์ เราเรียกว่า ศิลปินพื้นบ้าน ผู้ที่สามารถให้คำแนะนำเกี่ยวกับการจัดกิจกรรมส่งเสริมวัฒนธรรมของท้องถิ่น ได้แก่ กำนัน ผู้ใหญ่บ้าน พระภิกษุ ครูบาอาจารย์ เราเรียกว่า ผู้นำทางประเพณี

2. สื่อวัสดุ (Materials) เป็นสื่อที่มีทั้งสามารถถ่ายทอดความรู้ในตัวเอง เช่น รูปภาพ แผนที่ แผนภูมิ หุ่นจำลอง ของจริง หนังสือ ฯลฯ และสื่อบางชนิดที่ไม่สามารถถ่ายทอดความรู้ได้ด้วยตนเอง จำเป็นต้องอาศัยอุปกรณ์หรือเครื่องมือ(Hardware)อื่นช่วย เช่น แผ่นเสียง วิทยุทัศน์ ฟิล์มสไลด์ ฟิล์มภาพยนตร์ แผ่นภาพโปร่งใส เทปบันทึกเสียง เหล่านี้เป็นต้น

3. สื่ออาคารสถานที่ (Sites or Settings) หมายถึง ตัวอาคารหรือสถานที่ที่ใช้ประกอบการเรียนรู้ เช่น สถานที่สำคัญทางประวัติศาสตร์ ได้แก่ โบราณสถานต่างๆ สถานที่ที่มีตำนานเล่าขาน สถานที่ที่เกิดขึ้นตามธรรมชาติ หรือเป็นสถานที่ที่ใช้ในการจัดกิจกรรมเพื่อให้เกิดความรู้ ได้แก่ หอประชุม ห้องจัดแสดง สนามกีฬากลางแจ้ง หอกระจายข่าว หรือเป็นสถานที่ที่ใช้ในการพัฒนาจิตใจ เช่น ศาสนสถาน สถานศึกษา อุทยานการศึกษา รวมถึง สภาพแวดล้อมทางธรรมชาติหรือแหล่งท่องเที่ยวหรือแหล่งเศรษฐกิจ เช่น แม่น้ำ ป่าไม้ น้ำตก ภูเขา ศูนย์การค้า ตลาด ฟาร์มเลี้ยงสัตว์ แปลงเกษตร ศูนย์หัตถกรรม เป็นต้น ซึ่งสื่ออาคารสถานที่นี้ ช่วยให้เกิดการเรียนรู้สามารถค้นคว้าหาประสบการณ์ คุณค่า หรือประวัติความเป็นมา จากสื่อเหล่านี้ได้

4. สื่อเครื่องมือและอุปกรณ์ (Tool and Equipment) เป็นทรัพยากรการเรียนรู้เพื่อช่วยในการผลิตหรือใช้ร่วมกับทรัพยากรอื่น ส่วนมากมักเป็นเครื่องมือด้านโสตทัศนอุปกรณ์ หรือ

เครื่องมือเครื่องใช้ต่างๆ เช่นเครื่องถ่ายภาพเอกสาร เครื่องคอมพิวเตอร์ เครื่องฉายภาพยนตร์ เครื่องบันทึกเสียง เครื่องเล่นวีดิทัศน์ เครื่องพิมพ์ หรือแม้แต่ ค้อน ตะปู ไขควง เหล่านี้เป็นต้น

5. **สื่อกิจกรรม (Activities)** เป็นเทคนิควิธีการหรือการดำเนินงานที่จัดขึ้นเพื่อกระทำร่วมกับทรัพยากรอื่นๆ เช่น การจัดทัศนศึกษา การเล่นเกม สถานการณ์จำลอง การประกวด การแข่งขัน การอภิปราย การฝึกอบรม การสัมมนา ฯลฯ ซึ่งกิจกรรมเหล่านี้มักมีวัตถุประสงค์เฉพาะที่จัดขึ้น เพื่อช่วยเสริมให้ได้รับความรู้ ความเข้าใจและมีทักษะเพิ่มขึ้นจากการเรียนรู้ปกติ (Donald Ely,1972:39-40)

จากการพิจารณาเนื้อหาทางด้านวัฒนธรรมซึ่งเป็นกลุ่มของกระบวนการ และกิจกรรมอันหลากหลายแล้ว จะต้องใช้สื่อในรูปแบบของสื่อประสม จึงจะทำให้การเผยแพร่วัฒนธรรมดำเนินไปอย่างมีประสิทธิภาพและมีคุณภาพ ในการจัดรูปแบบของสื่อประสม ได้พิจารณาค้นแบบของสื่อที่จะใช้ในการเผยแพร่วัฒนธรรม เนื้อหาวัฒนธรรมของสื่อ ความเหมาะสม และความสอดคล้องของสื่อที่มีอยู่ในท้องถิ่นด้วยแล้ว สามารถจำแนกสื่อที่ใช้ในการเผยแพร่วัฒนธรรม ได้ 3 ประเภท ดังนี้ คือ สื่อบุคคล สื่ออาคารสถานที่ และสื่อกิจกรรม

1. สื่อบุคคล (People)

สื่อบุคคลเป็นสื่อที่มีความสำคัญต่อการเผยแพร่วัฒนธรรมมาก เพราะนอกจากจะใช้ถ่ายทอดความรู้หรือประสบการณ์จากผู้ทรงคุณวุฒิแล้ว ยังถ่ายทอดความรู้สึก นึกคิด อารมณ์ เจตนาคติ กริยาท่าทาง เป็นการกระตุ้นให้กลุ่มเป้าหมายคล้อยตามได้ อีกทั้งยังมีการโต้ตอบ ซึ่งถือว่าเป็นการสื่อสารสองทางได้ในเวลาเดียวกัน แต่ทั้งนี้บุคคลที่ทำหน้าที่สื่อจะต้องมีความรู้ ความชำนาญ และทักษะในการพูดที่ดี บางครั้งนักการศึกษาอาจจะเรียก สื่อบุคคล ว่าเป็นสื่อคำพูด เพราะเป็นการแสดงการสื่อสารระหว่างบุคคลด้วยการใช้ภาษาพูดและภาษาท่าทาง ซึ่งบางครั้งทำหน้าที่เป็นส่วนประกอบของสื่ออื่นได้ เช่น การสนทนา การสัมมนา การอภิปราย การปาฐกถา การโต้วาที การได้สวน การโทรศัพท์ หรือการพบปะสังสรรค์ ก็ได้ (ปรมะ สตะเวทิน,2539:81)

ข้อดีของสื่อบุคคลที่ใช้เผยแพร่วัฒนธรรม ได้แก่

1. ใช้ถ่ายทอดให้แก่กลุ่มเป้าหมายได้ทุกชั้นวรรณะและวัย
2. สามารถปรับเนื้อหาให้เหมาะแก่สถานการณ์ได้
3. มีการโต้ตอบได้ทันวันหรือชี้แจงเพิ่มเติมได้
4. โน้มน้าวจิตใจของผู้ฟังให้เห็นคล้อยตามได้ง่าย
5. สิ้นเปลืองค่าใช้จ่ายน้อย

ข้อเสียของสื่อบุคคลที่ใช้เผยแพร่วัฒนธรรม ได้แก่

1. ไม่มีความคงทนถาวร ลืมได้ง่ายเพราะใช้ประสาทหูอย่างเดียว
2. ถ้าวิทยากรไม่มีทักษะในการพูดและศิลปะในการถ่ายทอด จะทำให้เกิดความเบื่อหน่าย

3. บางครั้งต้องมีความพร้อมทางด้านวัสดุ อุปกรณ์ หรือเครื่องมืออื่นๆประกอบ

สื่อบุคคล ที่ใช้ในการเผยแพร่วัฒนธรรม สามารถจำแนก ได้ดังนี้

1. ปราชญ์ท้องถิ่น หมายถึง ผู้มีความรู้ ความชำนาญ เฉพาะเรื่องที่อาศัยอยู่ในท้องถิ่นนั้นๆ บุคคลเหล่านี้จะมีความเชี่ยวชาญ ชำนาญงาน และมีประสบการณ์มายาวนานจนเป็นที่ยอมรับของท้องถิ่น ซึ่งอาจจะเป็นผู้อาวุโสของท้องถิ่นและท้องถิ่นยอมรับในความสามารถนั้น เช่น หมอทำขวัญ หมอดำแหง หมอนวด หมอยากลางบ้าน ช่างฝีมือ ผู้เฒ่าผู้แก่ นักธุรกิจ เป็นต้น

2. ผู้นำทางศาสนา หมายถึง ผู้ที่ถือบวชในศาสนาต่างๆที่ชุมชนของท้องถิ่นยึดถือ เป็นผู้ที่ศึกษาหลักธรรมของศาสนาอย่างถ่องแท้ และยึดมั่นในหลักปฏิบัติอย่างแท้จริงจนเป็นที่ยอมรับของท้องถิ่น สามารถยึดถือเป็นแบบอย่างได้ ได้แก่ พระภิกษุสงฆ์ บาทหลวง นักบวช อีห่ม่าม เป็นต้น

3. ครู หรืออาจารย์ หมายถึง ผู้ที่ทำหน้าที่หรือเคยทำหน้าที่ให้การศึกษาแก่เยาวชนหรือประชาชนในท้องถิ่น หรืออาจจะมีประสบการณ์ทางการเรียนการสอนจนเป็นที่ยอมรับกันทั่วไป บุคคลเหล่านี้จะมีความสามารถในการถ่ายทอดความรู้ได้ดีกว่าบุคคลอื่นเพราะมีความรู้และประสบการณ์ที่กว้างขวางมาก่อน นอกจากนี้ยังมีความชำนาญพิเศษเฉพาะเรื่องด้วย เช่น ครูพลศึกษา ครูนาฏศิลป์ ครูจริยศึกษา ครูช่างศิลปะ ครูช่างอุตสาหกรรม เป็นต้น

4. ผู้นำท้องถิ่น หมายถึง บุคคลที่ทำหน้าที่เป็นตัวแทนของท้องถิ่น หรือที่ท้องถิ่นคัดเลือกขึ้นมาเป็นตัวแทน เพราะเห็นว่าเป็นผู้มีความรู้ ความสามารถ ความเสียสละและต้องการที่จะพัฒนาท้องถิ่นให้เจริญ บุคคลประเภทนี้จะมีอิทธิพลพอสมควรในแต่ละท้องถิ่น ได้แก่ กำนัน ผู้ใหญ่บ้าน ประธานกลุ่มแม่บ้าน ประธานกลุ่มเกษตรกร ประธานกลุ่มอาสาสมัครป้องกันตนเอง เป็นต้น

5. ศิลปินพื้นบ้าน หมายถึง บุคคลในท้องถิ่นที่มีสุนทรีย์ทางศิลปะ มีความปราณีต ละเอียดอ่อน มีความวิจิตรบรรจง มีความสามารถพิเศษในศิลปะหรืองานฝีมือแขนงต่างๆ เช่น ศิลปินเพลงพื้นบ้าน ได้แก่ นักร้อง นักดนตรี หมอลำ ลำตัด หมอแคน ฯลฯ ศิลปินรำ

ได้แก่ ระบาย ระบาย ฟ้อน นาฏศิลป์ จินตลีลา ฯลฯ ช่างศิลป์ ได้แก่ ช่างวาด ช่างปั้น ช่างแกะสลัก เป็นต้น

ในการใช้สื่อบุคคลเพื่อการเผยแพร่วัฒนธรรม มีความจำเป็นต้องใช้สื่ออื่นๆประกอบการดำเนินการใช้สื่อ สื่อที่ใช้ประกอบกับสื่อบุคคลมากที่สุด คือ สื่อประเภทวัสดุ(Materials) เพราะสื่อวัสดุ เป็นสื่อที่มีข้อมูล เนื้อหา หรือความรู้ อยู่ในตัวสื่อเองแล้ว สื่อวัสดุบางชนิดสามารถถ่ายทอดความรู้ได้ด้วยตัวของมันเอง เช่น หนังสือ เอกสาร รูปภาพ แผนที่ ลูกโลก หุ่นจำลอง ฯลฯ แต่สื่อวัสดุบางชนิดไม่สามารถถ่ายทอดความรู้ได้จำเป็นต้องอาศัยอุปกรณ์หรือเครื่องมืออื่นๆช่วย เช่น เทปบันทึกเสียง फिल्मภาพยนตร์ เทปวิดิทัศน์ फिल्मสไลด์ ฯลฯ การใช้สื่อวัสดุประกอบการเผยแพร่วัฒนธรรมของสื่อบุคคล จึงมีส่วนทำให้การเผยแพร่วัฒนธรรมบรรลุวัตถุประสงค์อย่างมีประสิทธิภาพยิ่งขึ้น สามารถใช้ได้อย่างกว้างขวางและใช้ได้กับกลุ่มเป้าหมายที่มีขนาดใหญ่ (นิคม มุสิกคามะ, 2540:65)

2. สื่ออาคารสถานที่ (Settings)

สื่ออาคารสถานที่ เป็นสื่อที่มีประโยชน์ต่อการเผยแพร่วัฒนธรรมมาก เพราะเป็นสื่อที่ช่วยให้เกิดการเรียนรู้ สามารถค้นคว้าหาหลักฐานหรือข้อเท็จจริงมาประกอบการเรียนรู้ได้ อีกทั้งยังเป็นสื่อของจริง ที่ให้ประสบการณ์ตรงต่อกลุ่มเป้าหมาย อาคารสถานที่บางแห่งมีคุณค่าทางโบราณคดี หรือทางประวัติศาสตร์ เช่น พิพิธภัณฑ์ ปราสาทหิน อุทยานประวัติศาสตร์ ศาสนสถาน สถูปเจดีย์ ถ้ำ ฯลฯ สถานที่บางแห่งแสดงถึงพื้นฐานของการดำรงชีพ เช่น ป่าไม้ ป่าชุมชน ตลาด ที่นา บ่อน้ำ สนามกีฬา โรงมหรสพ ฯลฯ ซึ่งสิ่งต่างๆเหล่านี้แสดงให้เห็นถึงเรื่องราวหรือความเป็นมาของชุมชนซึ่งเป็นรากเหง้าของวัฒนธรรมในแต่ละท้องถิ่นนั่นเอง(สมยศ สิงห์คำ, 2534)

ข้อดี ของสื่ออาคารสถานที่ที่ใช้เผยแพร่วัฒนธรรม

1. สร้างความเข้าใจ ให้ประสบการณ์ตรง
2. สามารถใช้ร่วมกับสื่อประเภทอื่นๆ เพื่อช่วยให้เกิดการเรียนรู้ที่ดีขึ้น
3. ทำให้กลุ่มเป้าหมายตระหนักถึงคุณค่าของวัฒนธรรมในท้องถิ่น
4. ทำให้เกิดเจตคติที่ดี ต่อการอนุรักษ์มรดกทางวัฒนธรรม
5. เสียค่าใช้จ่ายน้อย

ข้อเสีย ของสื่ออาคารสถานที่ที่ใช้เผยแพร่วัฒนธรรม

1. เคลื่อนย้ายไม่ได้ ต้องไปศึกษาด้วยตนเอง
2. ต้องมีสื่ออื่นช่วยจึงจะทำให้เกิดความรู้ ความเข้าใจ เช่น มีวิทยากรบรรยาย

3. อาคารสถานที่บางแห่ง ไม่เปิดโอกาสให้เข้าไปศึกษาหรือเปิดเฉพาะฤดูกาล
4. สถานที่สำคัญบางแห่ง ผู้ศึกษาต้องเสียค่าใช้จ่ายในการเข้าชม

สื่ออาคารสถานที่ที่เผยแพร่วัฒนธรรม สามารถจำแนก ได้ดังนี้

1. หอประชุมหรือห้องประชุม เป็นตัวอาคารหรือสถานที่ที่จะนำไปใช้ในการจัดกิจกรรมทางด้านวัฒนธรรม เช่น การประชุม อบรม สัมมนา การจัดแสดง การประกวดแข่งขัน การจัดนิทรรศการ เป็นต้น ในการใช้หอประชุมหรือห้องประชุมเผยแพร่วัฒนธรรมจะต้องคำนึงถึงวัสดุ เครื่องมือและอุปกรณ์ ที่จะใช้ประกอบการดำเนินการ และสิ่งอำนวยความสะดวก เช่น ไฟฟ้า น้ำประปา เป็นต้น

2. ศาสนสถาน เป็นสถานที่จัดกิจกรรมส่งเสริมจริยศึกษา การครองตน การฝึกฝนจิตใจเป็นสถานจัดกิจกรรมส่งเสริมวัฒนธรรมประเพณีต่างๆ ถือว่าเป็นศูนย์รวมจิตใจของชุมชน ได้แก่ วัด มัสยิด โบสถ์คริสต์ เป็นต้น ในการใช้ศาสนสถานเผยแพร่วัฒนธรรมจะได้รับความสะดวกมาก ด้วยมีอุปกรณ์และบุคลากรในการอำนวยความสะดวก อีกทั้งเป็นการประหยัดค่าใช้จ่าย เพราะถือว่าเป็นกิจกรรมการกุศลของคนหมู่มาก

3. โรงเรียนหรือสถานศึกษา เป็นสถานที่ที่ใช้ในการศึกษาเล่าเรียนของเยาวชนในท้องถิ่น มีตัวอาคาร หอประชุม สนามกีฬากลางแจ้ง และอุปกรณ์อำนวยความสะดวกต่างๆ เช่น โต๊ะ เก้าอี้ ไฟฟ้า น้ำ ห้องสุขา ตลอดจนบุคลากรซึ่งเป็นครูหรือเจ้าหน้าที่ในสถานศึกษา คอยช่วยเหลือในการจัดกิจกรรมเผยแพร่วัฒนธรรม

4. โบราณสถาน เป็นสถานที่หรือสิ่งก่อสร้างที่บรรพบุรุษได้สร้างไว้ แสดงถึงรากเหง้าและภูมิปัญญาของบรรพชนในท้องถิ่น สะท้อนให้เห็นถึงวิถีชีวิตดั้งเดิมของชุมชน ได้แก่ สถูป เจดีย์ ปราสาท ราชวัง เป็นต้น ในการใช้เผยแพร่วัฒนธรรมจะต้องมีผู้รู้เรื่องประวัติหรือความเป็นมาของโบราณสถานนั้นๆ คอยชี้แนะและให้ความรู้เพิ่มเติม

5. พิพิธภัณฑ์ เป็นสถานที่เก็บรวบรวมโบราณวัตถุต่างๆ ซึ่งคนในอดีตได้สร้างขึ้นแสดงถึงความรู้ ความสามารถ และภูมิปัญญาท้องถิ่นได้เป็นอย่างดี จะมีเจ้าหน้าที่คอยช่วยบริการและให้ความรู้ซึ่งอาจจะต้องเสียค่าใช้จ่ายในการเข้ารับบริการตามกำหนดเวลาที่เปิดบริการ

6. อุทยานประวัติศาสตร์ เป็นสถานที่ตั้งของโบราณสถานที่ได้รับการบูรณะและขึ้นทะเบียนเป็นของทางราชการแล้ว จะมีเจ้าหน้าที่คอยช่วยบริการและให้ความรู้ซึ่งอาจจะต้องเสียค่าใช้จ่ายในการเข้าชม และต้องแจ้งให้หน่วยงานที่รับผิดชอบทราบล่วงหน้า

7. สถานที่อื่นๆ ที่เป็นสถานที่ที่ชุมชนใช้ร่วมกัน และร่วมกันดูแลรักษา ได้แก่ สนามกีฬา สนามเด็กเล่น ศาลาประชาคม ศาลาพักผ่อน ตลาด ที่อ่านหนังสือประจำหมู่บ้าน แหล่งท่องเที่ยว เป็นต้น

3. สื่อกิจกรรม(Activities)

สื่อกิจกรรม เป็นสื่อที่มีความสำคัญอย่างยิ่งในการเผยแพร่วัฒนธรรม เพราะเป็นสื่อที่รวมถึงเทคนิค วิธีการ และการดำเนินงาน มีการร่วมใช้สื่อหลากหลายชนิดเพื่อสนับสนุนหรือจัดการให้กลุ่มเป้าหมายได้รับความรู้สิ่งต่างๆด้วยประสาทสัมผัสทั้ง 5 รวมทั้งได้มีส่วนร่วมในการแสดงออกในกิจกรรมนั้นๆ ซึ่งนับว่าทำให้เกิดการเรียนรู้ที่มีประสิทธิภาพ ได้แก่ การจัดนิทรรศการ การประชุมสัมมนา การสาธิต การแสดง การประกวดหรือแข่งขัน การทัศนศึกษา เป็นต้น (ณรงค์ สมพงษ์,2535:328-329)

ข้อดีของสื่อประเภทกิจกรรมที่ใช้เผยแพร่วัฒนธรรม

1. ส่งเสริมให้กลุ่มเป้าหมายได้มีโอกาสแสดงออกถึงความสามารถของตนเอง
2. เป็นบูรณาการของสื่อทุกประเภทเข้าด้วยกัน เพื่อการรับรู้ที่เป็นระบบ
3. ช่วยถ่ายทอดความรู้ไปยังกลุ่มเป้าหมายต่างๆกันได้
4. ช่วยให้มีการพบปะสังสรรค์ แลกเปลี่ยนความรู้ ความคิดเห็น ได้อย่างกว้างขวาง
5. สร้างการรับรู้ที่เป็นรูปธรรม จึงสามารถโน้มน้าวจิตใจให้คล้อยตามได้ดี

ข้อเสียของสื่อประเภทกิจกรรมที่ใช้เผยแพร่วัฒนธรรม

1. ใช้งบประมาณในการดำเนินงานสูง
2. ต้องใช้เจ้าหน้าที่หรือผู้ปฏิบัติงานหลายฝ่ายร่วมกัน
3. ใช้เวลาในการเตรียมการมาก

สื่อกิจกรรมที่ใช้ในการเผยแพร่วัฒนธรรม สามารถจำแนก ได้ดังนี้

1. การจัดนิทรรศการ(Exhibition) เป็นการจัดแสดงสื่อและกิจกรรมให้กลุ่มเป้าหมายหรือผู้ชมได้รับความรู้ที่ผู้จัดตั้งเป้าหมายไว้ สื่อและกิจกรรมส่วนใหญ่ที่ใช้ ได้แก่ แผนภูมิ แผนสถิติ รูปภาพ การ์ตูน ป้ายนิเทศ หุ่นจำลอง ของจริง สไลด์ เทปบันทึกเสียง เทปวิดิทัศน์ ภาพยนตร์ การบรรยาย การตอบปัญหา การทดลอง ฯลฯ การจัดนิทรรศการเป็นวิธีการอันทรงประสิทธิภาพในการกระตุ้นให้ ผู้คนสนใจ ในวัตถุและแนวความคิดอ่าน เป็นวิธีการที่เข้าถึงประชาชนได้ในเมื่อวิธีการอื่นไม่สามารถทำได้ เป็นสื่อที่ทรงพลังในการโน้มน้าว เจตนาดี ค่านิยม

และพฤติกรรมมนุษย์(เปรื่อง กุมุท,2526:7) เราสามารถจัดนิทรรศการเป็นครั้งคราว เช่น จัดหมุนเวียนตามเทศกาลหรือตามเนื้อหา หรือจะจัดเป็นการถาวร เช่น พิพิธภัณฑ์ ก็ได้

2. การสาธิต(Demonstration) เป็นการจัดการแสดงจริงประกอบการบรรยายชี้แจง เป็นสื่อที่มีประโยชน์มากโดยเฉพาะเรื่องที่จะต้องแสดงให้เห็นจริงถึงจะเกิดความเข้าใจ เช่น การประกอบอาหาร การฝึกกริยามารยาท การขยายพันธุ์พืช การฝึกรำไทย เป็นต้น

3. การจัดทัศนศึกษา(Field Trips) เป็นสื่อกิจกรรมที่ช่วยเพิ่มประสบการณ์ที่เป็นรูปธรรมให้เกิดขึ้นอย่างชัดเจน เนื่องจากสามารถเห็นสิ่งต่างๆด้วยตาตนเอง สร้างความเข้าใจและตื่นตัวในการเรียนรู้ ก่อให้เกิดความคิดที่จะพัฒนาตนเอง การจัดทัศนศึกษาต้องมีการตั้งวัตถุประสงค์ที่แน่นอนว่า จะให้กลุ่มเป้าหมายที่ร่วมกิจกรรมนั้นมีการเปลี่ยนแปลงอย่างไร และการนำไปสู่การเปลี่ยนแปลงนั้นจะจัดทัศนศึกษาอย่างไร ซึ่งจะต้องคำนึงถึงระยะทางและความปลอดภัยเป็นสำคัญ เช่น การทัศนศึกษาระบบนิเวศวิทยาของป่า การทัศนศึกษาสถานีเพาะชำกล้าไม้ การทัศนศึกษาศูนย์ศิลปาชีพ การทัศนศึกษาอุทยานประวัติศาสตร์ เป็นต้น(ณรงค์ สมพงษ์, 2535: 343)

4. การจัดแสดง (Display) เป็นการเสนอสิ่งหนึ่งสิ่งใด หรือกิจกรรมหนึ่งกิจกรรมใด ซึ่ง ให้กับกลุ่มเป้าหมายเพื่อให้เกิดการเรียนรู้ หรืออาจจะเป็นการให้กลุ่มเป้าหมายได้มีส่วนร่วมในกิจกรรมนั้นๆ ก็ได้ เช่น การเล่นเกม การแสดงลำตัด การแสดงบทบาทสมมติ การละเล่นพื้นเมือง การกีฬาพื้นบ้าน การฟ้อนรำ การรำแคน เป็นต้น

5. การประกวดหรือแข่งขัน(Competition) สื่อกิจกรรมลักษณะนี้ก็เช่นเดียวกันกับการแสดง แต่เพิ่มกิจกรรมการประกวดหรือแข่งขันขึ้น เพื่อเป็นการทดสอบความเชี่ยวชาญหรือความสามารถของกลุ่มต่างๆ มีการจัดลำดับที่ของผู้มีความสามารถ ซึ่งถือว่าเป็นกิจกรรมเพื่อความบันเทิงก็ได้ ได้แก่ การประกวดร้องเพลง การประกวดมารยาท การแข่งขันกีฬา การแข่งวิบาก การประชันวงดนตรี การประกวดพืชผลหรือผลิตภัณฑ์ เป็นต้น

6. การประชุมสัมมนา(Seminar) เป็นสื่อกิจกรรมที่ช่วยส่งเสริมให้กลุ่มเป้าหมายได้รับความรู้เพิ่มเติม อีกทั้งเป็นการแลกเปลี่ยนความคิดเห็นซึ่งกันและกัน หรือร่วมกันกำหนดแนวทางการปฏิบัติก็ได้ ซึ่งการจัดกิจกรรมประชุมสัมมนานี้สามารถนำสื่ออื่นๆ เช่น สื่อบุคคล วัสดุ หรือเครื่องมือและอุปกรณ์มาร่วมใช้ให้บังเกิดผลสัมฤทธิ์ของการเรียนรู้มากยิ่งขึ้นได้ ได้แก่ การประชุมสัมมนาอาสาสมัครป้องกันมรดกทางวัฒนธรรม การประชุมสัมมนาหมู่บ้านเกษตร การประชุมสัมมนาทางวิชาการการอนุรักษ์โบราณสถาน การประชุมเพื่อเตรียมการสืบสานวัฒนธรรมไทย เหล่านี้เป็นต้น

ขั้นตอนการใช้สื่อเพื่อการเผยแพร่วัฒนธรรม

ในการใช้สื่อเพื่อการเผยแพร่วัฒนธรรมเป็นการจัดกระบวนการเรียนการสอนรูปแบบหนึ่งซึ่งเนื้อหาของการสอนจะเกี่ยวกับเรื่องวัฒนธรรม นักการศึกษาหลายท่านได้กำหนดกระบวนการออกแบบการเรียนการสอนไว้หลายรูปแบบ รูปแบบที่สอดคล้องกับกิจกรรมการเผยแพร่วัฒนธรรม ได้แก่ การออกแบบการสอนของเคมป์ (Kemp, 1985: 10) ที่ประกอบด้วยหลักพื้นฐานสำคัญ 4 ประการ คือ

1. ผู้เรียน โดยการพิจารณาลักษณะของผู้เรียนเพื่อการออกแบบการสอนที่เหมาะสม
2. วัตถุประสงค์ ต้องการจะให้ผู้เรียนได้เรียนรู้สิ่งใดบ้างในการสอนนั้น
3. วิธีการและกิจกรรม โดยการกำหนดวิธีการและกิจกรรมในการเรียนรู้ ว่าควรมีอะไรบ้าง เพื่อให้ผู้เรียนเกิดการเรียนรู้ที่ดีที่สุด
4. การประเมินผล เพื่อตัดสินใจว่าการเรียนนั้นประสบผลตามที่ตั้งจุดมุ่งหมายไว้หรือไม่ ซึ่งแนวคิดเกี่ยวกับกระบวนการในการใช้สื่อเผยแพร่วัฒนธรรมนี้ สำนักผู้ตรวจราชการกระทรวงศึกษาธิการ(2540:64) ซึ่งรับผิดชอบ การกำกับ ติดตามและประเมินผลการดำเนินงานตามนโยบายของกระทรวงศึกษาธิการของหน่วยงานในสังกัดกระทรวงศึกษาธิการ ได้นำเสนอรูปแบบของการดำเนินการใช้สื่อเพื่อการเผยแพร่วัฒนธรรม ว่าต้องประกอบไปด้วยขั้นตอนของการดำเนินงาน 4 ขั้นตอน คือ การวางแผนการใช้สื่อ การคัดเลือกสื่อ การดำเนินการใช้สื่อ และ การประเมินผลการใช้สื่อ ซึ่งก็สอดคล้องกับแนวคิดของนักการศึกษาอีกหลายท่าน ซึ่งผู้วิจัยเห็นว่าตามหลักการดำเนินการจะต้องมีขั้นตอนการดำเนินการทั้ง 4 ขั้นตอน ตามที่ สำนักผู้ตรวจราชการกระทรวงศึกษาธิการกำหนด ส่วนรายละเอียดจะเป็นขั้นตอนย่อยของแต่ละขั้นตอน ซึ่งมีรายละเอียด ต่อไปนี้

1. การวางแผนการใช้สื่อ

เป็นการกำหนดทางเลือกในการปฏิบัติงานไว้ล่วงหน้า เพื่อให้บรรลุวัตถุประสงค์ที่ต้องการว่า จะทำอะไร ทำอย่างไร ทำที่ไหน ทำเมื่อใด กลุ่มเป้าหมายใดต้องการทรัพยากรหรือสื่ออะไร มีปัญหาอะไรเกิดขึ้นบ้าง ผลที่คาดว่าจะได้เป็นเช่นใด หรือสิ่งอื่นๆซึ่งสิ่งต่างๆเหล่านี้เป็นองค์ประกอบสำคัญของการเตรียมการและคาดการณ์ไว้ล่วงหน้าอย่างเป็นระบบ ซึ่ง สามารถกำหนดเป็นขั้นตอนการวางแผนการใช้สื่อ ได้ดังนี้

1.1 ศึกษาการดำเนินงานวัตถุประสงค์ หมายถึง การศึกษาสภาพปัญหาของกลุ่มเป้าหมายว่าใช้สื่อสิ่งใดจึงเหมาะสม ในการทำงานนั้นมีจุดมุ่งหมายอะไร จะได้หาสื่อที่ใช้งานได้ถูกต้อง

1.2 ระยะเวลาในการใช้สื่อ แผนการที่จะลงมือปฏิบัติจำเป็นต้องทราบเงื่อนไข และระยะเวลาในการทำงาน เพราะสื่อแต่ละสื่อนั้นมีเงื่อนไขที่ไม่เหมือนกัน เครื่องมือแต่ละชนิดมี ระยะเวลาใช้ที่แตกต่างกัน เช่น ใช้เป็น วินาทิ นาที ชั่วโมง วัน หรือเดือน ฯลฯ

1.3 วัตถุประสงค์ของแผน หมายถึง การทำงานที่เป็นระบบ ใช้สื่ออย่างไร มากน้อยแค่ไหน เป้าหมายชัดเจนเพียงใด

1.4 กำหนดสื่อที่ใช้ให้ชัดเจน การใช้สื่อหลายอย่างหลายประเภทนับเป็นกลไกที่ดี แต่หากไม่มีแผนการใช้จะทำให้สับสน ให้กำหนดว่าจะใช้สื่อชนิดใดอย่างไร เมื่อใดจะใช้สื่อ หลายชนิดหรือชนิดเดียว

1.5 กลุ่มเป้าหมาย สื่อกับกลุ่มเป้าหมายไม่สามารถแยกออกจากกันได้ เพราะ ต้องใช้สื่อ นำสารไปยังกลุ่มเป้าหมาย ดังนั้น กลุ่มเป้าหมายจึงเป็นเครื่องสะท้อนให้เห็นว่าสื่อตัวใด ที่เป้าหมายรับได้

1.6 วิธีการใช้สื่อ สื่อแต่ละชนิดมีความแตกต่างกัน จำเป็นต้องใช้ให้สอดคล้อง กับกระบวนการของกิจกรรม จึงต้องคำนึงถึงตัวแปรในการใช้

1.7 กำหนดกิจกรรมและระยะเวลา

1.8 การใช้ทรัพยากรสื่อ เป็นการสำรวจความพร้อมของสื่อว่าสื่อที่มีอยู่สามารถ ใช้งานได้หรือไม่ เพียงใด จะได้เตรียมการวางแผนจัดหาให้พร้อมที่จะใช้ปฏิบัติงาน

1.9 ผลที่คาดว่าจะได้รับ เป็นการคาดหวังว่าการดำเนินงานนั้นจะได้ผลดีมาก น้อยเพียงใด ถ้าไม่มีตัวแปรเกิดมากนักผลจะเป็นเช่นใด

1.10 การติดตามประเมินผล เป็นการสำรวจเพื่อประเมินความสัมฤทธิ์ผล ว่าสื่อแต่ละ อย่างทำงานบรรลุเป้าหมายที่วางไว้เพียงใด เพื่อเป็นข้อมูลในการแก้ปัญหาคราวต่อไป(เกษม จันทรน้อย , 2537:62-65)

2. การคัดเลือกสื่อ

การเลือกสื่อ เพื่อนำมาประกอบการเผยแพร่วัฒนธรรม เพื่อให้กลุ่มเป้าหมายเกิด การเรียนรู้อย่างมีประสิทธิภาพนั้นเป็นสิ่งสำคัญยิ่ง โดยจะต้องมีการกำหนดวัตถุประสงค์ให้ชัดเจน ก่อน เพื่อใช้วัตถุประสงค์นั้นเป็นตัวชี้้นำในการคัดเลือกสื่อให้เหมาะสม และจะต้องเข้าใจลักษณะ เฉพาะของสื่อชนิดต่างๆแต่ละชนิดว่า สามารถสร้างความสนใจ ให้ความหมายได้อย่างไรบ้าง เช่น หนังสือ หรือ สื่อสิ่งพิมพ์ ใช้เพื่อเป็นความรู้พื้นฐาน และอ้างอิง ของจริงและของจำลอง ใช้เพื่อ ให้ได้รับประสบการณ์ตรง แผนภูมิ แผนภาพ หรือแผนสถิติ ใช้เพื่อต้องการเน้นหรือเพื่อให้เห็น

ส่วนประกอบหรือเปรียบเทียบข้อมูล เหล่านี้เป็นต้น นอกจากนี้ยังมีหลักการอื่นๆ ประกอบการพิจารณาคัดเลือกสื่อ ดังนี้ (Davies, 1981:192)

- 2.1 สื่อนั้นต้องสัมพันธ์กับเนื้อหาและจุดมุ่งหมาย
- 2.2 สื่อนั้นควรสะดวกต่อการใช้ วิธีการใช้ไม่ซับซ้อนยุ่งยากจนเกินไป
- 2.3 เป็นสื่อที่เหมาะสมกับวัย ระดับชั้น และประสบการณ์ของกลุ่มเป้าหมาย
- 2.4 เป็นสื่อที่มี เนื้อหาถูกต้อง ทันสมัย น่าสนใจ มีความชัดเจนและเป็นจริง
- 2.5 ราคาไม่แพงจนเกินไป

3. การดำเนินการใช้สื่อ

เมื่อดำเนินการคัดเลือกสื่อและตัดสินใจว่าจะใช้สื่อประเภทใดกับกลุ่มเป้าหมาย เพื่อให้กลุ่มเป้าหมายสามารถเรียนรู้จากการถ่ายทอดเนื้อหาของสื่อได้ดีที่สุด ในการใช้สื่อในส่วนมากแล้วจะเป็นการใช้สื่อหลายประเภทร่วมกัน โดยจะอยู่ในรูปของสื่อประสม เพื่อให้การให้ข่าวสารข้อมูลสมบูรณ์ตรงตามเนื้อหาและวัตถุประสงค์ ด้วยสื่อแต่ละชนิดมักจะมีข้อดีที่เด่นชัดในตัว และเพื่อเป็นการกระตุ้นให้ผู้รับเกิดความคิด เข้าใจและซาบซึ้งในข้อมูลนั้นมากยิ่งขึ้น จะต้องมียุทธศาสตร์ในการใช้สื่อ ดังนี้

3.1 เตรียมสื่อให้พร้อม โดยตรวจสอบเนื้อหาที่อยู่ในสื่อว่าถูกต้อง ครบถ้วนหรือไม่ ถ้าสื่อมีเนื้อหาไม่ครบจะเพิ่มเติมอย่างไร วิธีการใช้สื่อมีขั้นตอนอย่างไร

3.2 เตรียมจัดสภาพแวดล้อม โดยการจัดเตรียม วัสดุ เครื่องมือ อุปกรณ์ที่จำเป็นต้องใช้ให้พร้อม ตลอดจนเตรียมสถานที่ให้อยู่ในสภาพที่เหมาะสม

3.3 การใช้สื่อ ต้องใช้สื่อให้เหมาะสมกับขั้นตอนที่วางแผนไว้แล้ว และต้องควบคุมการเสนอสื่อให้ถูกต้อง ตัวอย่างเช่น ในการฉายวิดีโอ ต้องปรับภาพที่ออกทางเครื่องรับโทรทัศน์ให้ชัดเจน ปรับเสียงให้ดังพอเหมาะ เป็นต้น

3.4 การติดตามผล หลังจากที่มีการเสนอสื่อแล้ว ควรมีการติดตามผลอาจจะโดยการตอบคำถาม อภิปราย เพื่อเป็นการทดสอบว่าการเรียนรู้จากสื่อที่เสนอไปนั้นถูกต้องหรือไม่

4. การประเมินผลการใช้สื่อ

เมื่อได้ดำเนินการใช้สื่อและติดตามผลการใช้สื่อแล้ว ควรต้องนำผลการดำเนินงานที่ได้ มาทำการวิเคราะห์และประเมินผลการใช้สื่อว่าเป็นไปตามวัตถุประสงค์หรือไม่ เพื่อที่จะได้ใช้เป็นข้อมูลในการปรับปรุงวิธีดำเนินการในครั้งต่อไป โดยดำเนินการประเมินผลการใช้สื่อตามขั้นตอน ดังนี้

4.1 ประเมินการวางแผนการใช้สื่อ เพื่อดูว่าสิ่งต่างๆที่วางไว้สามารถดำเนินไปตามแผนหรือไม่หรือเป็นไปได้เพียงตามหลักการ ทฤษฎี ไม่สามารถปฏิบัติได้จริง จึงต้องเก็บรวบรวมข้อมูลไว้เพื่อการแก้ไขปรับปรุงในการวางแผนครั้งต่อไป

4.2 ประเมินกระบวนการใช้สื่อ เพื่อดูว่าการใช้สื่อในแต่ละขั้นตอนประสบปัญหาหรืออุปสรรคอย่างไรบ้าง มีสาเหตุมาจากอะไรและมีการเตรียมการป้องกันไว้อย่างไร

4.3 ประเมินผลที่ได้จากการใช้สื่อ เป็นผลที่เกิดขึ้นกับกลุ่มเป้าหมายโดยตรงว่าสามารถบรรลุตามวัตถุประสงค์ที่ตั้งไว้หรือไม่ และผลที่ได้เป็นไปตามเกณฑ์หรือต่ำกว่าเกณฑ์

ข้อคำนึงในการใช้สื่อเพื่อการเผยแพร่วัฒนธรรม

ถึงแม้เราจะเข้าใจถึงวิธีการและขั้นตอนการใช้สื่อเพื่อการเผยแพร่วัฒนธรรมเป็นอย่างดีแล้ว การปฏิบัติการใช้สื่ออาจล้มเหลวได้ ด้วยยังมีหลักการสำคัญบางประการที่ต้องคำนึง นักการศึกษาและนักสื่อสารมวลชน หลายท่านได้ทำการวิเคราะห์เกี่ยวกับเรื่องนี้ ซึ่ง สามารถสรุปเป็นข้อเสนอแนะสำหรับการนำสื่อมาใช้เพื่อการเผยแพร่วัฒนธรรมได้ว่า ควรจะต้องคำนึงถึงหลักการ ต่อไปนี้

1. สื่อนั้นต้องมีมนุษยธรรม หมายความว่า การใช้สื่อนั้นต้องถือเอา “คน” เป็นเป้าหมาย ไม่ใช่เอาเทคโนโลยีหรือผลกำไรเป็นเป้าหมาย

2. การจัดทำสื่อต้องเริ่มต้นจากสภาพความเป็นจริงที่มีอยู่ และต้องมีลักษณะสอดคล้องกับสิ่งที่ชุมชนมี เช่น ด้านการผลิตสื่อ ควรใช้วัสดุจากท้องถิ่น เทคโนโลยีจากท้องถิ่น เพื่อให้สอดคล้องกับความเป็นจริงและความต้องการของชุมชน บางทีการใช้สื่อ อาจจะต้องย้อนรอยกลับไปหารูปแบบและวิถีทางของสื่อที่เคยมีอยู่ในชุมชน (กาญจนา แก้วเทพ, 2539: 186)

3. การใช้สื่อต้องช่วยให้ประชาชนมีความเชื่อมั่นในระบบคุณค่าอันดีงาม ที่คนมีอยู่ หากจะมีการเปลี่ยนแปลงอันใด การเปลี่ยนแปลงนั้นจะต้องเป็นไปในทางที่สอดคล้องกับคุณค่าดั้งเดิม

4. การใช้สื่อนั้นต้องให้ผู้รับสามารถเข้าใจปัญหาสภาพแวดล้อมของตนเอง เช่น รู้สาเหตุว่าทำไมน้ำท่วม ทำไมหมู่บ้านของคนแห้งแล้ง ซึ่งการรู้สาเหตุที่แท้จริงจะเป็นแนวทางที่จะนำไปสู่การแก้ไขปัญหาด้วยตนเอง

5. การใช้สื่อจะต้องเป็นหนทางให้ประชาชนเข้าใจความหมายของ “ความเป็นชุมชน” อย่างแท้จริง และในขอบเขตที่กว้างขวางขึ้น

นอกจากนี้ สุริยา รัตนกุล (2531) ยังให้แนวคิดเพิ่มเติมอีกว่า การใช้สื่อให้มีประสิทธิภาพนั้น จะต้องคำนึงถึง ความรู้ในวัฒนธรรมซึ่งทั้งผู้ส่งและผู้รับมีร่วมกันอยู่ ซึ่งสิ่งนี้สำคัญยิ่ง ถ้าต้องการให้การติดต่อสื่อสารเป็นไปอย่างราบรื่น(สุริยา รัตนกุล,2531:20)

ความต้องการในการใช้สื่อเพื่อเผยแพร่วัฒนธรรม

คำกล่าวที่ว่า “ คุณภาพวัฒนธรรม คือ คุณภาพชีวิต คุณภาพชีวิตประเมินค่าจาก คุณภาพวัฒนธรรม ถ้าวัฒนธรรมสูงส่ง คุณภาพของประชาชนต้องดี ถ้าวัฒนธรรมยุ่งเหยิง คุณภาพของประชาชนป่าเถื่อน และถ้าวัฒนธรรมตกต่ำ คุณภาพของคนสับสนวุ่นวาย “ ซึ่งในปัจจุบันนี้ เห็นได้ว่าประเทศไทยประสบปัญหาเศรษฐกิจล่มสลาย สังคมสับสนวุ่นวาย ก็ย่อมแสดงว่า คุณภาพของวัฒนธรรมของเรากำลังตกต่ำ กระทรวงศึกษาธิการ ซึ่งมีหน้าที่เกี่ยวกับการดำเนินงานด้านวัฒนธรรมของประเทศ ได้ตระหนักถึงปัญหานี้ จึงแต่งตั้งคณะทำงานขึ้นมาชุดหนึ่งในปี 2538 มีนายนิคม มุสิกคามะ ผู้ตรวจราชการกระทรวงศึกษาธิการเป็นประธาน ทำการศึกษาสาเหตุของคุณภาพวัฒนธรรมที่ตกต่ำนี้ คณะทำงานได้ประเมินความล้มเหลวทางวัฒนธรรม ว่ามีปัจจัยสำคัญ 6 ประการด้วยกัน คือ

1. ความรู้(Knowledge) คือ ขาดความรู้ ความเข้าใจ โดยเฉพาะเกี่ยวกับวัฒนธรรมท้องถิ่น รากเหง้าวัฒนธรรมเดิม วัฒนธรรมร่วมสมัย แล้วสังเคราะห์ให้ได้ว่าอะไรคือสิ่งที่ดี ควรรักษาสืบทอด อะไรควรเก็บรักษาไว้เป็นเอกสารทางวิชาการ อะไรคือปทัสถานและมาตรฐานของวัฒนธรรม
2. การเผยแพร่ (Diffusion) คือ ไม่มีการเผยแพร่ ประชาสัมพันธ์ให้ประชาชนทราบว่าของดีในวัฒนธรรมคืออะไร
3. การทำนุบำรุงรักษา (Treatment) คือ มีของดีในท้องถิ่นแต่ปล่อยให้พลัดพลาย ไม่เอาใจใส่ในการสงวนรักษา อนุรักษ์ และบูรณะ ให้เหมาะสมกับรูปแบบและสาระสำคัญของวัฒนธรรมนั้นๆจนปล่อยให้สูญเสีย
4. การศึกษา (Education) คือ การศึกษาที่ตัดขาดจากรากเหง้าวัฒนธรรมตนเอง สอนแต่วัฒนธรรมต่างชาติจนเยาวชนคนเป็นทาสทางวัฒนธรรม อีกทั้งครอบครัวยุคการศึกษาสืบทอดตามประเพณีและวิถีชีวิตประจำวัน
5. การแลกเปลี่ยน (Exchange) คือ ขาดการศึกษาแลกเปลี่ยนวัฒนธรรมของเรากับวัฒนธรรมต่างชาติ ไม่มีการวิเคราะห์หลักการทางวิทยาศาสตร์และเทคโนโลยีต่างชาติแล้วนำมาปรับปรุงสร้างสรรค์เทคโนโลยีของตนให้ก้าวหน้า

6. การพัฒนาวัฒนธรรม (Development) คือ มีการพัฒนาวัฒนธรรมที่ไม่ตรงประเด็น พัฒนาจนกลายเป็นทาสทางวัฒนธรรม สูญเสียเอกลักษณ์ของตนเองจนเป็นทาสทางปัญญาเป็นความล้มเหลวและ นำไปสู่การสูญชาติ เป็นความล้มเหลวที่สำคัญที่สุด (สำนักผู้ตรวจราชการกระทรวงศึกษาธิการ, 2540: 90-91)

จากการสรุปผลการดำเนินงานวัฒนธรรมของชาติที่ประสบความล้มเหลวมาโดยตลอดนี้เอง ก่อให้เกิดแรงผลักดันในการที่จะปฏิรูปโครงสร้างการดำเนินงานวัฒนธรรมในรูปแบบใหม่ รัฐบาลและกระทรวงศึกษาธิการได้ตระหนักถึงข้อเท็จจริงที่คณะทำงานได้นำเสนอนี้ จึงได้ระดมผู้เชี่ยวชาญด้านวัฒนธรรมหลายสาขามาร่วมพิจารณาหาแนวทางแก้ไข คณะทำงานได้ร่วมกันพิจารณาและกำหนดแนวทางแก้ไขไว้ 4 ประการ ดังนี้

1. ในการสืบทอดงานวัฒนธรรมนั้น ควรเป็นหน้าที่ของประชาชน ชุมชน หมู่บ้าน และองค์กรส่วนท้องถิ่นที่จะต้องรักษา และสืบทอดมรดกทางวัฒนธรรมของตนเอง

2. หน่วยงานของรัฐทำหน้าที่สร้างความเข้าใจและให้ความรู้แก่ประชาชน ซึ่งจำเป็นจะต้องใช้สื่อหลายประเภท ทั้งประเภทเครื่องฉาย ไม่ว่าจะเป็นภาพยนตร์ วิทยุโทรทัศน์ สไลด์ วิดีทัศน์ หรืออื่นๆ เพราะการใช้สื่อ สามารถสื่อความหมายให้ผู้ฟังหรือผู้ชมเข้าใจได้ง่าย ชัดเจน สามารถตอบสนองตรงตามวัตถุประสงค์ และสื่อประเภทสิ่งพิมพ์ เช่น หนังสือ เอกสาร แผ่นพับ โปสเตอร์ หรืออื่นๆ เพราะสามารถใช้ได้ง่าย ใช้ได้ทุกเวลา ใช้ได้นาน มีราคาประหยัดและไม่ต้องอาศัยโสตทัศนอุปกรณ์อื่นๆช่วย

3. ให้เร่งพัฒนางานบริการสื่อทางด้านวัฒนธรรม ด้วยในปัจจุบันความต้องการสื่อและโสตทัศนอุปกรณ์ต่างๆสูงขึ้นมาก หน่วยงานทั้งภาครัฐและเอกชน สถานศึกษา และประชาชนกลุ่มต่างๆเกิดความตื่นตัว หันมาสนใจและเข้ามามีบทบาทและส่วนร่วมในงานด้านวัฒนธรรมมากขึ้น อีกทั้งเครือข่ายของงานวัฒนธรรมก็ได้ขยายขอบเขตกว้างขวางมากขึ้น ทำให้งานบริการสื่อวัฒนธรรมต้องประสบปัญหาที่ไม่สามารถให้บริการได้อย่างทั่วถึงและทันตามเวลาที่ต้องการ จึงเป็นสิ่งจำเป็นเร่งด่วนที่จะต้องดำเนินการ เพื่อรองรับความเจริญเติบโตของงานด้านวัฒนธรรมทั้งในปัจจุบันและอนาคต

4. ให้สำนักงานปลัดกระทรวงศึกษาธิการส่วนภูมิภาค ซึ่งได้แก่ สำนักงานศึกษาธิการจังหวัด และสำนักงานศึกษาธิการอำเภอ เป็นหน่วยงานกลางในการเชื่อมประสานและร่วมกำหนดแผนงานการดำเนินงานวัฒนธรรมของหน่วยงานทั้งองค์กรภาครัฐ องค์กรเอกชน องค์กรวิชาการ องค์กรชุมชน องค์กรธุรกิจ ซึ่งเรียกว่า “เบญจภาคี” หรือองค์กรเครือข่ายทางวัฒนธรรม ทำหน้าที่

ส่งเสริม คุณแลและเฝ้าระวังทางวัฒนธรรมของแต่ละจังหวัด(คณะอนุกรรมการ การศาสนาและ วัฒนธรรม กระทรวงศึกษาธิการ, 2539: 262-263)

แนวคิดที่คณะทำงานได้นำเสนอเพื่อแก้ปัญหาวิกฤตทางวัฒนธรรมนี้เอง จะเห็นได้ว่า สื่อเป็นปัจจัยที่สำคัญยิ่งในการแก้ปัญหาดังกล่าว ด้วยถ้าใช้สื่อเผยแพร่วัฒนธรรมให้กว้างขวางและ ครอบคลุมกลุ่มเป้าหมาย และถ้าสามารถนำสื่อต่างๆมาใช้ให้เหมาะสมและมีคุณภาพแล้ว สื่อจะ สามารถแสดงความหมายให้ผู้ฟังหรือผู้ชมเข้าใจได้ง่าย ชัดเจน ตรงตามวัตถุประสงค์ ดังนั้นหน่วยงานของภาครัฐและเอกชนทุกฝ่ายจะต้องเร่งระดมความร่วมมือกันผลิตสื่อที่ใช้ในการเผยแพร่ วัฒนธรรมอย่างหลากหลาย ด้วยเหตุนี้คณะกรรมการวัฒนธรรมแห่งชาติจึงได้กำหนดเป็นรูปแบบ ของแผนวัฒนธรรมแห่งชาติ พ.ศ.2540 ขึ้น เพื่อเป็นกรอบและแนวทางในการดำเนินงาน วัฒนธรรมของชาติให้สอดคล้องกับแผนพัฒนาเศรษฐกิจและสังคมแห่งชาติ ฉบับที่ 8 (พ.ศ.2540- 2544) ที่มุ่งเน้นการพัฒนาทรัพยากรมนุษย์ เป็นเป้าหมายสำคัญ โดยให้คณะกรรมการ วัฒนธรรมในแต่ละจังหวัดนำกรอบและแนวทางการดำเนินงานวัฒนธรรมของชาตินี้ไปปรับรูป แบบในการใช้ให้เหมาะสมกับสภาพวัฒนธรรมของแต่ละจังหวัดต่อไป

ความหมายของวัฒนธรรมในรูปแบบของสังคมไทย

คำว่า “วัฒนธรรม” นั้น แต่เดิมเราเข้าใจว่าเป็นเพียงเรื่องของศิลปการแสดง หรือขนบ ธรรมเนียมประเพณี การแต่งกาย หรือ สิ่งประดิษฐ์ต่างๆ อาทิ โบราณสถาน โบราณวัตถุ ซึ่งคนรุ่น ก่อนได้สร้างขึ้นเท่านั้น ซึ่งก็ถูกต้องแต่เป็นเพียงส่วนหนึ่งเท่านั้น อันที่จริงแล้ว วัฒนธรรมมีความ หมายลึกซึ้งมาก นักวิชาการหลายสาขาวิชาได้พยายามกำหนดคำจำกัดความ ความหมายของ วัฒนธรรมในรูปแบบต่างๆไม่น้อยกว่า 300 ความหมาย (สำนักผู้ตรวจราชการกระทรวง ศึกษาธิการ,2540:4) ซึ่งสามารถสรุปแนวคิดที่ แตกต่างกัน เป็น 2 แนวคิดด้วยกัน คือ

1. แนวคิดแบบ Prescriptive หรือ พวกอนุรักษนิยม หรือจารีตนิยม

เป็นแนวคิดที่ยึดถือว่า วัฒนธรรม เป็นแนว เป็นกรอบ เป็นบรรทัดฐานอันควร ประพฤติปฏิบัติ แนวคิดนี้คำนึงถึงความแตกต่างของวัฒนธรรมและไม่ยอมรับวัฒนธรรมที่แตกต่าง ไปจากตน โดยคิดว่าผู้มีวัฒนธรรมไม่เหมือนคนเป็นผู้ไม่มีวัฒนธรรมหรือด้อยคุณค่า และมีความคิด ว่าผู้มีวัฒนธรรม คือ ผู้มีกริยามารยาท ความประพฤติและระสนิยมเป็นแบบอย่างของผู้ดีชั้นสูง วัฒนธรรมต้องเป็นสิ่งสวยงาม ประณีต ประดิษฐ์ประดอย ได้รับการขัดเกลา บิบบังคับให้ผิดไป จากธรรมชาติ ใช้เวลามาก และมีราคาแพง เช่น การปลูกไม้ดัด หรือเล่นบอนไซ เป็นการ

แสดงออกทางวัฒนธรรม แต่การที่ชาวนาปลูกข้าวไม่ใช่การแสดงออกทางวัฒนธรรม ความคิดทางวัฒนธรรมตามแนวนี้จึงมักแสดงออกเด่นชัดในรูปของศิลปสถาน ศิลปวัตถุ และงานฝีมือเสียเป็นส่วนใหญ่ นอกจากนี้ แนวคิดแบบอนุรักษนิยมยังมีการบังคับให้เขียนแบบคือการกลืนทางวัฒนธรรม ซึ่งผู้ถูกกลืนก็จะเกิดการต่อต้าน อันนำไปสู่การขัดแย้งอย่างรุนแรง เช่น สงครามเลกทาสในอเมริกา หรือสงครามนาซีในเยอรมันซึ่งนำไปสู่มูลเหตุแห่งสงครามโลกครั้งที่ 1 และ 2 นั้นเอง ปัจจุบันความคิดในแนวนี้ไม่ได้รับการยอมรับเท่าที่ควร จะเหลือไว้แต่เพียงลักษณะมรดกทางวัฒนธรรมเท่านั้น(สุริยา รัตนกุล ,2531:2-5)

2. แนวคิดแบบ Descriptive หรือ พรรณานิยม

เป็นแนวคิดที่ยอมรับถึงความแตกต่างของวัฒนธรรมโดยเฉพาะ ยอมรับและเห็นความสำคัญของวัฒนธรรมท้องถิ่น มีการยอมรับว่า วัฒนธรรม เป็น วิถีการดำรงชีวิตของบุคคลแต่ละกลุ่ม และเป็นการสืบทอดค่านิยม ทักษะคติ ความรู้ ตลอดจนเทคโนโลยีต่างๆจากคนรุ่นหนึ่งไปยังคนรุ่นหนึ่ง ด้วยการสั่งสอน อบรม ทั้งทางตรงและทางอ้อม มีการศึกษาความเป็นมาของวัฒนธรรมเพื่อความเข้าใจไม่ใช่ความขัดแย้ง วิธีการศึกษาวัฒนธรรมตามแนวความคิดนี้จึงเป็นแบบพรรณนา เพราะการเรียนรู้วิถีการดำรงชีวิตของบุคคลแต่ละกลุ่มได้ จะต้องมีการสังเกตและพรรณนาบันทึกไว้อย่างเป็นระบบ และไม่ตีค่าว่าวัฒนธรรมของกลุ่มไหนดีกว่ากัน แนวคิดนี้เริ่มเกิดขึ้นเมื่อสงครามโลกครั้งที่ 2 สิ้นสุดลง และเป็นที่ยอมรับโดยทั่วไป โดยเฉพาะอย่างยิ่งในประเทศที่ประกอบด้วยบุคคลหลายเผ่า ต่างวัฒนธรรมกัน มีทั้งชนกลุ่มใหญ่ และชนกลุ่มน้อยซึ่งต่างก็มีความเข้าใจและยอมรับในวัฒนธรรมของกันและกัน แนวคิดแบบพรรณานิยมนี้ได้รับความนิยมนำมาเพิ่มมากขึ้นในปัจจุบัน(สุริยา รัตนกุล ,2531:5-6)

สำหรับประเทศไทย เรามีวัฒนธรรมเป็นของตนเองมาช้านานนับพันปี แต่เรารู้จักวัฒนธรรมในลักษณะเฉพาะ เช่น ในลักษณะของจารีตประเพณี ขนบธรรมเนียมประเพณี ซึ่งส่วนใหญ่จะได้รับอิทธิพลจากระบบการปกครองแบบสมบูรณาญาสิทธิราช และพระพุทธศาสนา อันถือได้ว่าอยู่ในกลุ่มแนวคิดแบบ Prescriptive และเริ่มจะใช้คำว่า “วัฒนธรรม” ในสมัยจอมพล ป.พิบูลสงคราม เป็นนายกรัฐมนตรี คือรัฐบาลได้ตราพระราชบัญญัติบำรุงวัฒนธรรมแห่งชาติ พุทธศักราช 2583 ซึ่งถือว่าเป็นพระราชบัญญัติเกี่ยวกับวัฒนธรรมฉบับแรกของไทย และต่อมาได้ตราพระราชบัญญัติวัฒนธรรมแห่งชาติ พุทธศักราช 2485 ขึ้นใช้แทน(นิคม มุสิกคามะ,2540: 51) ในพระราชบัญญัติฉบับนี้ได้ให้ความหมายของวัฒนธรรม ไว้ว่า “ลักษณะที่แสดงความจริงใจออกงาม ความเป็นระเบียบเรียบร้อย ความกลมเกลียวก้าวหน้าของชาติ และศีลธรรมอันดีของประชาชน” เป็นการให้ความหมายอย่างเป็นทางการ ซึ่งนักวิชาการสมัยใหม่ไม่ค่อยเห็นด้วยนัก

ด้วยยังมีลักษณะของจารีตนิยมอยู่ รัฐบาลในยุคนั้นได้ตระหนักถึงความสำคัญของวัฒนธรรมเป็นอย่างยิ่ง ได้จัดตั้งกระทรวงวัฒนธรรมขึ้น มีการออกระเบียบปฏิบัติต่างๆมากมาย มีการลงโทษผู้ไม่ปฏิบัติตาม แต่กระทรวงวัฒนธรรมก็ต้องถูกยุบ และตั้งเป็นกระทรวงพัฒนาขึ้นแทน เมื่อปี พ.ศ. 2501 ในสมัยรัฐบาลของ จอมพลถนอม กิตติขจร เป็นนายกรัฐมนตรี ซึ่งไม่คำนึงถึงความสำคัญของเรื่องวัฒนธรรมของชาติเท่าที่ควร จนกระทั่งในปี พ.ศ.2524 รัฐบาลสมัย พลเอกเปรม ติณสูลานนท์ เป็นนายกรัฐมนตรี ได้ประกาศนโยบายวัฒนธรรมแห่งชาติ พ.ศ.2524 ขึ้นนับว่าเรื่อง วัฒนธรรม ได้กลับมามีความสำคัญอีกวาระหนึ่ง ซึ่งในยุคนี้นี้เอง แนวคิดด้านวัฒนธรรมของไทยได้ปรับเปลี่ยน เป็นแนวคิดแบบ Descriptive

คณะกรรมการวัฒนธรรมแห่งชาติได้สรุปและนำเสนอความหมายของวัฒนธรรมในภาพรวมว่า วัฒนธรรมไทยเป็นสิ่งที่แสดงความจริงใจของชาติไทยที่แสดงด้วยความกตัญญูใจ และการกระทำสืบต่อกันมาเป็นเวลานาน แสดงถึงจิตวิญญาณของความเป็นไทย เอกลักษณ์ของคนไทยของชาติไทยโดยมีคนไทยทุกคนร่วมกันเป็นเจ้าของ วัฒนธรรมไทยเป็นวิถีชีวิตที่คนไทย ได้สั่งสม เลือกรสร ปรับปรุง พัฒนา จนถือว่าเป็นสิ่งที่ดีงามและเหมาะสมกับคนไทยและสังคมไทย เป็นกรอบและแนวทางในการดำเนินชีวิต เป็นหลักในการประพฤติปฏิบัติร่วมกัน ทั้งในสุขและยามทุกข์ (สำนักงานคณะกรรมการวัฒนธรรมแห่งชาติ, 2537) การที่มนุษย์มีวัฒนธรรมหรือสร้างวัฒนธรรมของคนได้ ทั้งนี้ เพราะว่ามีปัญญารู้จักคิดหาเหตุผล และทำให้เกิดความคิด ความเชื่อของคนในสังคมนั้น ซึ่งสั่งสมไว้ทำให้เกิด รูปแบบของวัฒนธรรมต่อไป มนุษย์ยังมีภาษาสำหรับสื่อสาร ทำความเข้าใจซึ่งกันและกัน และถ่ายทอดความรู้ต่าง ๆ สืบเนื่องกันมา วัฒนธรรมจึงเป็นผลิตผลส่วนรวมที่มนุษย์ได้เรียนรู้มา และได้แสดงออกมาเป็นพฤติกรรมทั้งความคิด และการกระทำสืบทอดต่อกันมา เป็นการแสดงถึง บุคลิก ลักษณะหรือเอกลักษณ์ประจำชาติ

การกำหนดกรอบเนื้อหาของวัฒนธรรม

เนื่องจากวัฒนธรรมเป็นเรื่องหลากหลาย ประกอบกับการศึกษา ค้นคว้าและวิจัยในเรื่องนี้มีน้อย คณะอนุกรรมการ การศาสนาและวัฒนธรรม กระทรวงศึกษาธิการ (2539) ได้ทำการวิเคราะห์ถึงปัจจัยพื้นฐานของสังคมไทย ได้กำหนดเหตุแห่งปัจจัยที่จะทำให้วิถีชีวิตของคนไทย ประสบกับความสงบสุข คือ

1. คนจะมีชีวิตและดำรงชีวิตอยู่ได้อย่างไร ?
2. คนเกี่ยวข้องกับครอบครัวและสังคมอย่างไร ?

3. คนควรมีหลักในศาสนาและจริยธรรมแบบไหน ?
4. ผลผลิตของคนวัดกันด้วยอะไร ? ถ้าไม่เอาศิลปะ หรือ เครื่องมือเครื่องใช้มาเป็นเครื่องชี้วัด
5. คนจะสืบทอดความรู้และสื่อสารความหมายระหว่างกันด้วยภาษาอะไร? (คณะอนุกรรมการการศาสนาและวัฒนธรรม กระทรวงศึกษาธิการ ,2539 :94)

ปัญหาพื้นฐานทั้ง 5 ประการนี้ เป็นรากฐานของคนทุกเผ่าทุกระดับ ซึ่งมีเอกลักษณ์เฉพาะเป็นของตนเอง ในการที่ค้นหาคำตอบของประเด็นปัญหาทั้ง 5 ประการ ซึ่งคำตอบที่ได้ นั่นคือ รากเหง้าของวัฒนธรรมของสังคมของชนแต่ละกลุ่มนั่นเอง ซึ่งสามารถกำหนดสาเหตุแห่งปัญหามาสู่แนวทางการพิจารณา ดังนี้

1. คนจะมีชีวิตและดำรงชีวิตอยู่ได้อย่างไร ? หมายถึง การดำรงชีพ
2. คนเกี่ยวข้องกับครอบครัวและสังคมอย่างไร ? หมายถึง สังคม การเมือง
3. คนควรมีหลักในศาสนาและจริยธรรมแบบไหน ? หมายถึง ศาสนา ระเบียบ วินัย
4. ผลผลิตของคนวัดกันด้วยอะไร ? หมายถึง เศรษฐกิจ
5. สืบทอดความรู้และสื่อสารความหมายระหว่างกันด้วยภาษาอะไร? หมายถึง ภาษาและวรรณกรรม

จึงเห็นได้ว่า กรอบของเนื้อหาที่เกี่ยวข้องกับวัฒนธรรมของชุมชนแต่ละกลุ่ม ก็คือเรื่องเกี่ยวกับวิถีชีวิต ของคนในชุมชน และการใช้ภูมิปัญญาของท้องถิ่นในการปรับสมดุลของสภาพแวดล้อม เพื่อให้สังคมมีความสงบสุข ซึ่งสามารถจำแนกรายละเอียดของกรอบเนื้อหาทางวัฒนธรรมทั้ง 5 ประการ ได้ดังนี้

1. การดำรงชีพ มีรายละเอียดดังนี้
 - 1.1 การทำมาหากิน ได้แก่ การเพาะปลูก จับปลา ล่าสัตว์
 - 1.2 อาหาร ได้แก่ อาหารหลักคาว - หวาน เครื่องดื่ม วัฒนธรรมการกิน
 - 1.3 เสื้อผ้าการแต่งกาย ได้แก่ เครื่องนุ่งห่ม วิธีการผลิต
 - 1.4 สุขภาพ พละนามัย ได้แก่ ความเชื่อ ยารักษาโรค
 - 1.5 ที่อยู่อาศัย ได้แก่ สภาพแวดล้อม ทำเลที่ตั้ง รูปแบบบ้านและองค์ประกอบความสัมพันธ์ของกลุ่มเครือญาติ
2. ภาษาและวรรณกรรม มีรายละเอียดดังนี้
 - 2.1 การพูด ได้แก่ ลักษณะคำ สำเนียง ฐานันดรของภาษา

- 2.2 การเขียน ได้แก่ อักษร สระ วรรณยุกต์ การผสมคำ ตัวเลข
- 2.3 การอ่าน ได้แก่ วิธีการอ่าน วิธีออกเสียง ศัพท์และความหมาย
- 2.4 เอกลักษณะในการสื่อความหมาย ได้แก่ อากัปกิริยา การทักทาย กิริยา มารยาท นิสัย และ ฐานะันนดร
- 2.5 วาทยากร ได้แก่ เนื้อร้อง ทำนอง ดนตรี
- 2.6 ภาษาลึ้น ภาษาชาติ ภาษาศากล
- 3. ศาสนาและจริยธรรม มีรายละเอียดดังนี้
 - 3.1 ประวัติความเป็นมา ได้แก่ ศาสนสถาน ศาสนธรรม ศาสนพิธี ศาสนบุคคล
 - 3.2 ขนบธรรมเนียม ประเพณี ได้แก่ วันสำคัญทางศาสนา ประเพณีที่จะต้องปฏิบัติ
 - 3.3 ศาสนธรรมและหลักปฏิบัติ ได้แก่ การทำให้ชีวิตมีความสุข สุข
 - 3.4 การศึกษา การสืบทอดศาสนา การปลูกฝังศีลธรรมและจริยธรรม
 - 3.5 ความเชื่อและพิธีกรรมอื่นๆ ได้แก่ เครื่องรางของขลัง พิธีกรรม-เครื่องสังเวย
- 4. ศิลปะ การละเล่น มีรายละเอียดดังนี้
 - 4.1 ศิลปะ ได้แก่
 - 4.1.1 บ้านเรือน ที่อยู่อาศัย ได้แก่ องค์กรประกอบ การก่อสร้าง การตกแต่ง
 - 4.1.2 การเขียนภาพ ลวดลาย ช่างศิลป์
 - 4.1.3 การร้อง ขับกล่อม ได้แก่ เครื่องดนตรี บทเพลงพื้นบ้าน
 - 4.1.4 การรำ-นาฏศิลป์ ได้แก่ การสนุกสนานบันเทิง การรำ นาฏลีลา เครื่องแต่งกาย
 - 4.1.5 ดนตรี - การบรรเลง
 - 4.2 การละเล่นพื้นเมือง ได้แก่
 - 4.2.1 การกีฬา นันทนาการ ได้แก่ กีฬาในร่ม กีฬากลางแจ้ง การละเล่นของเด็ก
 - 4.2.2 กีฬา - การพนัน ได้แก่ ชนสัตว์ กัดปลา ตีไก่
 - 4.2.3 กีฬาป้องกันตัวเอง ได้แก่ ต่อยมวย ฟินดาบ กระบี่กระบอง
 - 4.3 รสนิยม ได้แก่

4.3.1 ศิลปะชั้นสูง

4.3.2 ศิลปะพื้นบ้าน

5. สังคม เศรษฐกิจ การเมือง มีรายละเอียดดังนี้

5.1 สังคม หมายถึง

5.1.1 สถาบันครอบครัว ได้แก่ เครือญาติ เพื่อนบ้าน ชุมชน

5.1.2 สถาบันสังคม ได้แก่ โรงเรียน ศาสนสถาน

5.1.3 ค่านิยม - ชนชั้น ได้แก่ การร่วมคิด ร่วมทำ รักใคร่ สามัคคี

5.1.4 ประเพณีชีวิต ได้แก่ การเกิด แก่ เจ็บ ตาย

5.2 เศรษฐกิจ ได้แก่

5.2.1 มรดกทางธรรมชาติ

5.2.2 ทรัพยากรท้องถิ่น

5.2.3 อาชีพพื้นฐาน

5.2.4 การอุตสาหกรรม

5.2.5 วิทยาศาสตร์และเทคโนโลยี

5.3 การเมือง ได้แก่

5.3.1 หน้าที่และบทบาทในชุมชน

5.3.2 การปกครองตนเอง

5.3.3 ความสัมพันธ์กับรัฐ กฎหมาย - ระเบียบ

5.3.4 ความสัมพันธ์กับต่างประเทศ

5.3.5 การแก้ไขความไม่เป็นธรรมในสังคม

สรุปได้ว่า วัฒนธรรม ก็คือรูปแบบวิถีชีวิตของสังคมที่สมาชิกของสังคมร่วมกัน กำหนดขึ้น สมดุลกับทรัพยากรและสิ่งแวดล้อม ก่อให้เกิดความพึงพอใจ และมีความสุข วัฒนธรรมจึงต้องมีการปรับ และเปลี่ยนแปลงอยู่ตลอดเวลาตามสภาวะการณ์ของสังคม และสิ่งแวดล้อม วัฒนธรรมมีเอกลักษณ์หรือความหมายครอบคลุมปัจจัยสำคัญของคุณภาพชีวิต ของสังคม ได้แก่ รูปแบบการทำมาหากินหรือวิชาชีพพื้นฐาน รูปแบบอาหาร เสื้อผ้า สุขภาพ และที่อยู่อาศัย รูปแบบนิสัย กริยา มารยาท รูปแบบภาษา สื่อการเรียน การสอน การถ่ายทอดความรู้ รูปแบบการแสดง ศิลปะ ดนตรี รูปแบบครอบครัว สังคม เครือญาติ ค่านิยม รูปแบบเศรษฐกิจ เทคโนโลยี ตลอดจนรูปแบบการเมือง การปกครองและความยุติธรรมในสังคม วัฒนธรรมของสังคมขนาด

ใหญ่ เช่น วัฒนธรรมชาติ ยังแตกย่อยเป็นวัฒนธรรมเมือง วัฒนธรรมท้องถิ่น วัฒนธรรมพื้นบ้าน ซึ่งมีความสำคัญทัดเทียมกันด้วยเป็นพื้นฐานของสังคม

โครงสร้างพื้นฐานทางวัฒนธรรมของจังหวัดกาญจนบุรี

จังหวัดกาญจนบุรี ตั้งอยู่ระหว่างเส้นรุ้งที่ 13 องศา 42 ลิปดา เหนือ 13 องศา 40 ลิปดา ได้และเส้นแวงที่ 98 องศา 10 ลิปดา ตะวันออก อยู่ห่างจากกรุงเทพมหานคร 128 กิโลเมตร มีพื้นที่ทั้งหมด 19,483.148 ตารางกิโลเมตร หรือ 12,176,967 ไร่ เป็นจังหวัดใหญ่ เป็นอันดับที่ 3 ของประเทศ รองจากจังหวัดนครราชสีมา และเชียงใหม่ ทิศเหนือติดต่อกับจังหวัดตาก ทิศตะวันออกติดต่อกับจังหวัดสุพรรณบุรี มีรายละเอียดของการแบ่งการปกครอง ดังต่อไปนี้

ตารางที่ 1 ตารางแสดงข้อมูลการแบ่งการปกครองของจังหวัดกาญจนบุรี

ข้อมูลทั่วไป อำเภอ	เขตการปกครอง				พื้นที่ (ตร.กม.)	ประชากร	วัด	สถานศึกษา
	ตำบล	หมู่บ้าน	เทศบาล	สุขาภิบาล				
1.เมืองฯ	14	96	1	3	1,246.0	111,211	66	90
2.ท่าม่วง	13	99	-	4	700.0	136,305	29	58
3.ท่ามะกา	16	139	1	5	240.8	101,170	41	69
4.พนมทวน	7	89	-	2	535.78	52,284	35	39
5.บ่อพลอย	6	64	-	2	1,200.80	21,333	19	37
6.ไทรโยค	7	58	-	1	2,728.92	36,073	40	47
7.ศรีสวัสดิ์	6	31	-	1	3,296.0	10,144	12	26
8.ทองผาภูมิ	7	42	-	1	3,655.77	49,929	51	39
9.สังขละบุรี	3	19	-	1	3,349.38	31,579	16	15
10.เลาขวัญ	7	64	-	2	50.0	50,996	48	47
11.ด่านมะขามเตี้ย	4	37	-	1	870.0	30,937	25	31
12.หนองปรือ	3	35	-	1	654.5	25,107	32	19
13.ห้วยกระเจา	4	60	-	-	622.0	32,733	13	27
รวม	97	831	2	25	194,833.2	736,943	427	544

(ข้อมูลจากแผนพัฒนาการศึกษาการศาสนาและการวัฒนธรรมจังหวัดกาญจนบุรี ประจำปีงบประมาณ 2540)

ประชากรของจังหวัดกาญจนบุรี มีจำนวนรวมทั้งสิ้น 736,943 คน จำแนกกลุ่มประชากรตามการนับถือศาสนา ได้ดังนี้ (ข้อมูล สำนะโนประชากร มกราคม 2540)

นับถือพุทธศาสนา 722,647 คน คิดเป็นร้อยละ 98.06

นับถือศาสนาคริสต์ 11,570 คน คิดเป็นร้อยละ 1.57

นับถือศาสนาอิสลาม 2,726 คน คิดเป็นร้อยละ 0.37

สภาพของชุมชนและการแพร่กระจายชุมชนของจังหวัดกาญจนบุรี ซึ่งเป็นเมืองมีมาแต่โบราณแล้วมีความสำคัญทางประวัติศาสตร์อันยาวนาน คือ เป็นเส้นทางติดต่อระหว่างประเทศไทยกับประเทศเมียนมาร์ ที่ด่านเจดีย์สามองค์ อำเภอสังขละบุรี ซึ่งเป็นเมืองหน้าด่านที่สำคัญ มีชื่อเสียงปรากฏในประวัติศาสตร์ เนื่องจากการเป็นเส้นทางเดินทัพในสงครามระหว่างไทย-พม่า มาโดยตลอดตั้งแต่สมัยกรุงศรีอยุธยา รวมถึงสงครามมหาเอเชียบูรพา ที่ญี่ปุ่นสร้างทางรถไฟผ่านจังหวัดกาญจนบุรีเข้าสู่ประเทศเมียนมาร์ ด้วยเหตุนี้ จังหวัดกาญจนบุรีจึงมีคนไทย เชื้อชาติต่าง ๆ อยู่อย่างมากมาย และกระจัดกระจายโดยทั่วไป ได้แก่

ไทยทรงดำ อาศัยอยู่เขตอำเภอสังขละบุรี อำเภอทองผาภูมิ อำเภอพนมทวน อำเภอท่ามะกา กิ่งอำเภอหนองปรือ กิ่งอำเภอห้วยกระเจา

ไทยเชื้อสายกระเหรี่ยง อาศัยอยู่เขตอำเภอสังขละบุรี อำเภอทองผาภูมิ อำเภอศรีสวัสดิ์ อำเภอไทรโยค

ไทยเชื้อสายมอญ อาศัยอยู่เขตอำเภอสังขละบุรี อำเภอทองผาภูมิ อำเภอท่ามะกา
ไทยเชื้อสายขมุ อาศัยอยู่อำเภอไทรโยค อำเภอทองผาภูมิ

ไทยเชื้อสายเขมร อาศัยอยู่อำเภอไทรโยค

ไทยเชื้อสายละว้า อาศัยอยู่เขตอำเภอศรีสวัสดิ์ อำเภอสังขละบุรี

ไทยเชื้อสายพม่า อาศัยอยู่เขตอำเภอทองผาภูมิ

ไทยเชื้อสายจีน อาศัยอยู่ทั่วไปในเขตอำเภอทุกอำเภอ

(ข้อมูลจาก สถานภาพการศึกษาภาษาในภูมิภาคตะวันตก, 2535)

การที่มีกลุ่มคนหลายเชื้อชาติ อยู่ในจังหวัดกาญจนบุรีนี้เอง จึงก่อให้เกิดกระจุกของวัฒนธรรม หลากหลายรูปแบบ ซึ่งมีขนบธรรมเนียมประเพณี ความเชื่อถือ และวิถีชีวิตแตกต่างกันกระจัดกระจายอยู่ทั่วไปในเขตจังหวัดกาญจนบุรี ทำให้การปฏิบัติงานเผยแพร่วัฒนธรรมของหน่วยงานต่างๆ โดยเฉพาะอย่างยิ่งหน่วยงานที่ต้องประสานงาน กำกับ ดูแลและรับผิดชอบงาน

วัฒนธรรมของจังหวัดกาญจนบุรี คือ สำนักงานศึกษาธิการจังหวัดกาญจนบุรี ต้องมีบทบาทมากยิ่งขึ้น โดยเฉพาะอย่างยิ่งการที่นำสื่อไปใช้ในการเผยแพร่วัฒนธรรม ให้เกิดประสิทธิภาพสูงสุดของแต่ละกลุ่มเป้าหมายซึ่งมีความหลากหลายของวัฒนธรรมท้องถิ่นเป็นพื้นฐาน

ตามพระราชกฤษฎีกา แบ่งส่วนราชการกระทรวงสำนักงานปลัดกระทรวง กระทรวงศึกษาธิการ พุทธศักราช 2535 ได้กำหนดบทบาทและหน้าที่ของสำนักงานศึกษาธิการจังหวัดว่าเป็นราชการบริหารส่วนภูมิภาค ทำหน้าที่เป็นตัวแทนกระทรวงในส่วนภูมิภาค มีหน้าที่ประสานและจัดทำแผนพัฒนาและแผนปฏิบัติการ การศึกษา การศาสนาและการวัฒนธรรมของจังหวัดให้สอดคล้องกับแผนแม่บทของกระทรวงและของจังหวัด ตลอดจนกำกับ เร่งรัด ติดตาม ประเมินผล การดำเนินงานตามแผนงาน โครงการ ของหน่วยงานสังกัดกระทรวงศึกษาธิการในจังหวัด และการดำเนินการเกี่ยวกับงานเลขานุการ ของคณะกรรมการการศึกษา ศาสนา และวัฒนธรรมจังหวัด ปฏิบัติตามกฎหมายและระเบียบที่เกี่ยวกับการศึกษา การศาสนา และวัฒนธรรม ซึ่งกำหนดให้เป็นอำนาจหน้าที่ของผู้ว่าราชการจังหวัด หรือศึกษาธิการจังหวัด หรือตามที่ได้รับมอบหมาย และปฏิบัติราชการกระทรวง ซึ่งมีได้กำหนดเป็นอำนาจหน้าที่ของหน่วยงานใด ในจังหวัดโดยเฉพาะ นอกจากนี้ต้องปฏิบัติงานร่วมกันหรือสนับสนุนการปฏิบัติงานของหน่วยงานอื่น ที่เกี่ยวข้องกับการศึกษา การศาสนา และวัฒนธรรมในจังหวัด หรือตามที่ได้รับมอบหมาย (สำนักงานปลัดกระทรวงศึกษาธิการ, 2536)

จากบทบาทอำนาจและหน้าที่ดังกล่าว ได้แบ่งงานภายในสำนักงานศึกษาธิการออกเป็น 6 ฝ่าย คือ ฝ่ายบริหารทั่วไป ฝ่ายการเงินและบัญชี ฝ่ายแผนงานและติดตามประเมินผล ฝ่ายส่งเสริมการศึกษา ฝ่ายส่งเสริมพลานามัยและกิจกรรมพิเศษ และ ฝ่ายส่งเสริมการศาสนาและวัฒนธรรม ฝ่ายส่งเสริมการศาสนาและวัฒนธรรม มีหน้าที่รับผิดชอบดำเนินการและส่งเสริมสนับสนุนการดำเนินงานด้านการศาสนาและวัฒนธรรม ประสานการใช้ทรัพยากรร่วมกัน ระหว่างหน่วยงานทางการศึกษา องค์กรของรัฐและท้องถิ่น เพื่อช่วยเหลือสนับสนุน ส่งเสริมการศาสนาและวัฒนธรรม โดยแบ่งงานเป็น 2 งาน คือ งานส่งเสริมการศาสนา และงานส่งเสริมการวัฒนธรรม

งานส่งเสริมการวัฒนธรรม ทำหน้าที่ปฏิบัติงานเกี่ยวกับการวัฒนธรรม ซึ่งได้แก่ งานส่งเสริมวัฒนธรรมที่เอื้อต่อการพัฒนาประเทศ งานสำรวจและจัดเก็บข้อมูลวัฒนธรรม งานเผยแพร่วัฒนธรรมพื้นบ้าน งานอนุรักษ์โบราณสถาน โบราณวัตถุและศิลปวัตถุที่ค้นพบใหม่ งานประชุม คณะอนุกรรมการวัฒนธรรมจังหวัด งานสนับสนุนการปฏิบัติงานของศูนย์วัฒนธรรมจังหวัด การ

จัดตั้งศูนย์วัฒนธรรมจังหวัดและอำเภอ งานแต่งตั้งอาสาสมัครท้องถิ่น ดูแล รักษา มรดกทางศิลปวัฒนธรรม งานโอนโบราณสถาน โบราณวัตถุ และศิลปวัตถุที่ขึ้นทะเบียนแล้ว งานส่งเสริมการค้าหรือการแสดงโบราณวัตถุศิลปวัตถุ งานส่งเสริมการส่งโบราณวัตถุ ศิลปวัตถุออกนอกราชอาณาจักร งานลงโทษผู้ฝ่าฝืนพระราชบัญญัติโบราณวัตถุและศิลปวัตถุ งานส่งเสริมการจัดตั้งพิพิธภัณฑ์สถาน งานแต่งตั้งคณะกรรมการภาครัฐและเอกชนเพื่อส่งเสริมวัฒนธรรมจังหวัด งานจัดกิจกรรมทางวัฒนธรรมประเพณีในวันสำคัญ งานวัฒนธรรมสัมพันธ์ งานประกวดดนตรีไทย งานสรรหาผู้มีผลงานดีเด่นด้านวัฒนธรรม งานฝึกอบรมผู้นำหมู่บ้านด้านวัฒนธรรม งานจัดทำเอกสารสื่อเผยแพร่วัฒนธรรม งานจัดตั้งสมาคมและมูลนิธิ งานศูนย์วัฒนธรรมจังหวัด งานอนุรักษ์มรดกไทย งานอนุรักษ์สิ่งแวดล้อมและศิลปกรรม งานส่งเสริมการท่องเที่ยว งานส่งเสริมประเพณีและวัฒนธรรมท้องถิ่น งานประชุม อบรม สัมมนา ที่เกี่ยวข้องกับงานวัฒนธรรม (สำนักงานปลัดกระทรวงศึกษาธิการ, 2536)

โครงสร้างเครือข่ายการดำเนินงานวัฒนธรรมในส่วนภูมิภาค

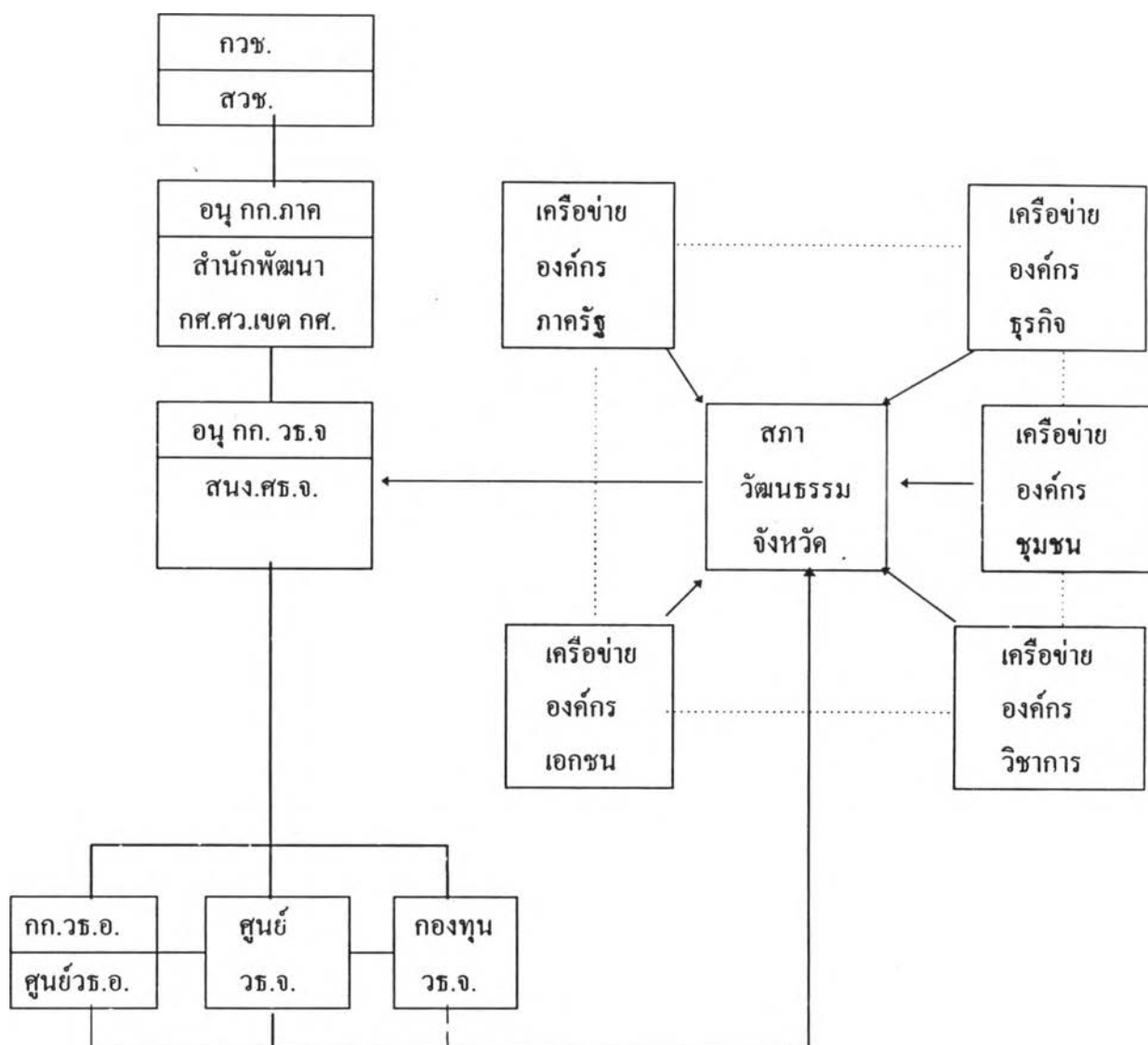
ตามประกาศของคณะกรรมการวัฒนธรรมแห่งชาติ ลงวันที่ 8 มิถุนายน 2538 เรื่อง การตั้งสภาวัฒนธรรมจังหวัด ได้กำหนดให้แต่ละจังหวัดจัดตั้งสภาวัฒนธรรมจังหวัดคณะหนึ่ง โดยประกอบด้วยสมาชิกที่มาจากผู้แทนองค์กรที่ดำเนินงานด้านวัฒนธรรม ที่อยู่ในจังหวัดนั้น ๆ ซึ่งประกอบด้วยองค์กร เครือข่าย เครือญาติทางวัฒนธรรม 5 กลุ่ม เรียกว่า “เบญจภาคี” ซึ่งประกอบด้วยองค์กรต่างๆ ดังนี้

1. องค์กรภาครัฐ ได้แก่ หน่วยงานราชการและวิสาหกิจ ที่ปฏิบัติงานอยู่ในจังหวัดนั้น ๆ
2. องค์กรเอกชน ได้แก่ องค์กรที่เกิดจากการรวมตัวของประชาชน โดยมีการจัดตั้งและดำเนินการตามกฎหมายและกฎระเบียบของราชการ เช่น สมาคม มูลนิธิ กลุ่มเกษตรกร กลุ่มสาธารณสุขมูลฐาน คณะกรรมการหมู่บ้าน กลุ่มอาสาสมัคร ฯลฯ เป็นต้น
3. องค์กรชุมชน ได้แก่ องค์กรที่เกิดจากการรวมตัวตามความสนใจและความถนัดของประชาชนในชุมชน กลุ่มธุรกิจ กลุ่มอุตสาหกรรมชุมชน กลุ่มพัฒนา กลุ่มอนุรักษ์ และกลุ่มพิทักษ์ในท้องถิ่น เป็นต้น
4. องค์กรธุรกิจ ได้แก่ บริษัท ห้างร้าน โรงแรม ศูนย์การค้า ธนาคาร ชมรม นักธุรกิจ สหกรณ์ และองค์กรธุรกิจรูปอื่น ๆ

5. องค์กรวิชาการ ได้แก่สถาบันการศึกษา พิพิธภัณฑ์ ศูนย์วัฒนธรรม หอวัฒนธรรม นิทัศน์ ศิลปินแห่งชาติ ผู้มีผลงานดีเด่นทางด้านวัฒนธรรม คนดีศรีสังคม ปราชญ์ ชาวบ้าน ผู้ทรงคุณวุฒิ ผู้เชี่ยวชาญ ผู้ชำนาญการต่าง ๆ เป็นต้น

สภาวัฒนธรรมจังหวัด มีหน้าที่ เป็นศูนย์กลางในการแลกเปลี่ยนความรู้ ประสบการณ์ และแนวคิดในการดำเนินงานวัฒนธรรม ทั้งในระดับท้องถิ่น ระดับชาติ และระดับนานาชาติ ส่งเสริมและพัฒนาองค์กรดำเนินงานวัฒนธรรมท้องถิ่นให้เข้มแข็ง เป็นศูนย์กลางเครือข่าย การดำเนินงานวัฒนธรรมขององค์กรชุมชนในท้องถิ่น ระดมทรัพยากรทั้งภาครัฐและภาคเอกชนในการดำเนินงานวัฒนธรรมท้องถิ่นรวมทั้ง สนับสนุนการจัดตั้งกองทุนส่งเสริมงานวัฒนธรรมจังหวัด เพื่อดำเนินงานวัฒนธรรมท้องถิ่น สืบทอดการสืบสานวัฒนธรรมไทย จัดกิจกรรมเพื่อการอนุรักษ์ ส่งเสริม และเผยแพร่วัฒนธรรมของท้องถิ่น และดำเนินการอื่น ๆ ตามที่จังหวัด หรือคณะอนุกรรมการวัฒนธรรมจังหวัด หรือสำนักงานคณะกรรมการวัฒนธรรมแห่งชาติขอความร่วมมือ ในระยะเริ่มต้นของการดำเนินงาน ให้สำนักงานศึกษาธิการจังหวัดทำหน้าที่สำนักงานเลขาธิการสภาวัฒนธรรมจังหวัดจนกว่าจะมีความพร้อมทางด้านการจัดการ ด้านงบประมาณ และด้านวิชาการ (ประกาศคณะกรรมการวัฒนธรรมแห่งชาติ เรื่อง การตั้งสภาวัฒนธรรมจังหวัด ลงวันที่ 8 มิถุนายน 2538) ซึ่งสามารถสรุปแนวทางการดำเนินงานวัฒนธรรมในจังหวัดเป็นแผนภูมิโครงสร้าง ได้ดังนี้

แผนภูมิที่ 1 แผนภูมิโครงสร้างเครือข่ายการดำเนินงานวัฒนธรรมในส่วนภูมิภาค



หมายเหตุ กวช. หมายถึง คณะกรรมการวัฒนธรรมแห่งชาติ

สวช. หมายถึง สำนักงานคณะกรรมการวัฒนธรรมแห่งชาติ

กศ.ศว.เขต กศ. หมายถึง คณะกรรมการการศึกษา การศาสนาและการวัฒนธรรมเขตการศึกษา

อนุ กก.วร.จ. หมายถึง อนุกรรมการ การศึกษา การศาสนา และการวัฒนธรรมจังหวัด

สนง.ศร.จ. หมายถึง สำนักงานศึกษาธิการจังหวัด

ศูนย์ วร.จ. หมายถึง ศูนย์วัฒนธรรมจังหวัด

กองทุน วร.จ. หมายถึง กองทุนวัฒนธรรมจังหวัด

- กก.วธ.อ. หมายถึง คณะกรรมการวัฒนธรรมอำเภอ
 ศูนย์ วธ.อ. หมายถึง ศูนย์วัฒนธรรมอำเภอ
 (ที่มา: คู่มือ แนวทางการจัดตั้งและดำเนินงานสภาวัฒนธรรมจังหวัด, 2538)

กรอบและทิศทางการดำเนินงานวัฒนธรรมในจังหวัดกาญจนบุรี

เนื่องจากงานวัฒนธรรมมีขอบข่ายกว้างขวาง ครอบคลุมเรื่องราว ทั้งที่เป็นเนื้อหาวิชาการ เป็นพฤติกรรมของมนุษย์และสังคม การรณรงค์เพื่อเผยแพร่วัฒนธรรม ไม่สามารถดำเนินการได้ทุกด้าน คณะอนุกรรมการวัฒนธรรมจังหวัดกาญจนบุรี จึงได้พิจารณากำหนดกรอบเนื้อหา และการดำเนินงานวัฒนธรรมของจังหวัดตามความจำเป็นเร่งด่วน เกี่ยวกับ การรณรงค์ให้ประชาชนตระหนักถึงคุณค่าของวิถีชีวิต และภูมิปัญญาไทย ดังต่อไปนี้ (สำนักงานศึกษาธิการจังหวัดกาญจนบุรี, 2539)

1. จัดกิจกรรมในรูปแบบต่าง ๆ เพื่อเชิญชวน ส่งเสริม เผยแพร่ ให้ประชาชนตระหนักถึงความสำคัญของวิถีชีวิตไทย กับกระแสการเปลี่ยนแปลงทางสังคม เศรษฐกิจ
2. จัดกิจกรรมในรูปแบบต่าง ๆ เพื่อศึกษาวิจัย ส่งเสริม สนับสนุน เผยแพร่ ถ่ายทอดและพัฒนาวิถีชีวิตไทยและภูมิปัญญาไทยทุกระดับ
3. จัดกิจกรรมในรูปแบบต่าง ๆ เพื่อฟื้นฟู อนุรักษ์ ถ่ายทอด เผยแพร่ แลกเปลี่ยนวิถีชีวิตและภูมิปัญญาท้องถิ่น ภายในจังหวัดอย่างทั่วทั้งระดับรัฐเอกชนและชุมชน
4. สอดส่อง ดูแล ระวังปรากฏการณ์ หรือสิ่งแปลกใหม่ที่เกิดขึ้นในสังคม ชุมชนท้องถิ่น เพื่อศึกษาวิเคราะห์ ผลดี ผลเสียต่อส่วนรวม กำหนดมาตรการชี้แนะในการเลือกสรรทางวัฒนธรรม จากสังคมภายนอก และเป็นผู้นำทางด้านวัฒนธรรม

การพิจารณากำหนดกรอบเนื้อหาและแนวทางการดำเนินงานวัฒนธรรมที่คณะอนุกรรมการวัฒนธรรมจังหวัดกาญจนบุรีกำหนดไว้ในแผนพัฒนาวัฒนธรรมของจังหวัดกาญจนบุรี ประจำปีงบประมาณ 2540 นี้ คณะอนุกรรมการฯ ได้วิเคราะห์และกำหนดวิธีการปฏิบัติงานด้านวัฒนธรรมโดยใช้ สภาพทางภูมิประเทศ สภาพทางเศรษฐกิจ การศึกษา การแพร่กระจายของชุมชน และสภาพปัญหาวัฒนธรรมของแต่ละชุมชน ซึ่งเป็นข้อมูล โครงสร้างพื้นฐานของจังหวัดกาญจนบุรี ร่วมกับกรอบนโยบายการดำเนินงานวัฒนธรรมที่กระทรวงศึกษาธิการกำหนดเป็นแนวทางในการพิจารณาจัดทำแผนพัฒนาวัฒนธรรมของจังหวัดกาญจนบุรี

เอกสารและงานวิจัยที่เกี่ยวข้อง

วรรณิ ตีวกุล (2524) ได้ทำการวิจัยเกี่ยวกับการทดลองการถ่ายทอดมรดกทางวัฒนธรรมท้องถิ่น แก่เด็กวัยรุ่นในจังหวัดนครปฐม ผลการวิจัยปรากฏว่า การถ่ายทอดด้วยวิธีสอนแบบอยู่ค่ายพักแรม ได้รับความรู้ความเข้าใจ และทัศนคติที่ดีกว่ากลุ่มที่ถ่ายทอดด้วยวิธีสอนในห้องเรียน และกลุ่มที่ถ่ายทอดด้วยวิธีสอนในห้องเรียน ดีกว่ากลุ่มที่ถ่ายทอดด้วยวิธีควบคุมอย่างมีนัยสำคัญที่ 0.5

พยนต์ เอี่ยมสำอางค์ (2527) ได้ทำการวิจัยเกี่ยวกับความคิดเห็น ของนักศึกษาวิทยาลัยครูภาคตะวันตก ที่มีต่อการส่งเสริมวัฒนธรรมไทย ผลการวิจัยพบว่าควรนำเนื้อหาเกี่ยวกับวัฒนธรรมท้องถิ่น มาสอนในสถาบันการศึกษาให้มากขึ้น การเรียนการสอนควรจัดในรูปแบบของกิจกรรมและศูนย์วัฒนธรรม ฯ ต้องเป็นผู้นำในการส่งเสริมวัฒนธรรมท้องถิ่น

กาสัก เตชะขันหมาก (2530) ได้ทำการวิจัยเกี่ยวกับอนาคตภาพและทางเลือกในอนาคต สำหรับการดำเนินงานด้านวัฒนธรรม ในปีพุทธศักราช 2540 ผลการวิจัยพบว่า ในการปฏิบัติงานวัฒนธรรมในส่วนภูมิภาคนั้นจะมีกรมการระดับจังหวัด ซึ่งเป็นการระดมสรรพกำลังทั้งภาครัฐและเอกชนมาดำเนินการ และการดำเนินงานด้านวัฒนธรรมจะเน้นการให้ความรู้และความคิดแก่ประชาชนเป็นหลัก รัฐบาลจะจัดงบประมาณสนับสนุนมากขึ้น และจะมีการใช้วัฒนธรรมเป็นเครื่องมือทางการเมืองระหว่างประเทศ

พิมลพรรณ กลัดสุวรรณ (2533) ได้ทำการวิจัยเกี่ยวกับการส่งเสริมวัฒนธรรมของศูนย์วัฒนธรรมจังหวัด ที่ตั้งอยู่โรงเรียนมัธยมศึกษาในภาคกลาง ได้พบว่า กิจกรรมส่งเสริมวัฒนธรรมที่จัดมากที่สุดได้แก่ กิจกรรมด้านเผยแพร่วัฒนธรรมโดยอาศัยบุคคลากรทั้งภายในและภายนอก และการใช้สื่อรูปแบบต่าง ๆ ในการเผยแพร่วัฒนธรรมไปสู่หน่วยงาน องค์กร และประชาชน กิจกรรมที่ดำเนินการค่อนข้างน้อย ได้แก่ กิจกรรมด้านฝึกอบรม เพิ่มพูนความรู้ด้านวัฒนธรรม

สมยศ สิงห์คำ (2534) ได้ทำการวิจัยเกี่ยวกับ สภาพ ความต้องการ และปัญหาเกี่ยวกับสื่อเพื่อการเผยแพร่วัฒนธรรม ของศูนย์วัฒนธรรมจังหวัด ได้พบว่าสื่อที่ใช้มากที่สุดในการเผยแพร่วัฒนธรรม เรียงลำดับดังนี้ ภาพถ่าย นิทรรศการ การแสดงจริง สื่อที่ต้องการใช้เรียงลำดับความต้องการ หนังสือ/เอกสาร สิ่งพิมพ์ แผ่นพับ และวีดิทัศน์ สำหรับเครื่องมือ/อุปกรณ์ที่ใช้เผยแพร่วัฒนธรรม เรียงลำดับการใช้ดังนี้ เครื่องขยายเสียง เครื่องเล่นวีดิทัศน์ และเครื่องรับโทรทัศน์

สำหรับปัญหาที่พบ ได้แก่ ขาดงบประมาณ ขาดบุคลากรที่จะผลิตสื่อ และขาดอุปกรณ์เก็บรักษา สื่อ จึงได้เสนอข้อเสนอนี้เพื่อการวิจัยว่า ควรสำรวจความคิดเห็นของกลุ่มเป้าหมายที่ได้รับการเผยแพร่วัฒนธรรมว่า ได้รับประโยชน์จากสื่อที่ใช้ มากน้อยเพียงใด เนื้อหาและสื่อที่ใช้เหมาะสมเพียงใด เพื่อที่จะได้นำข้อมูลมาประกอบการสร้างสื่อที่ใช้ในการเผยแพร่วัฒนธรรม

สุจิตรา ธรรมพิลา (2535) ได้ทำการวิจัยเกี่ยวกับ สภาพความต้องการ และปัญหาเกี่ยวกับสื่อเพื่อการฝึกอบรมคนงานในโรงงานอุตสาหกรรม กรุงเทพมหานคร ได้พบว่าวัสดุเพื่อการฝึกอบรมมักเป็นวัสดุชุดเดิมที่เคยใช้มาแล้ว ได้แก่ หนังสือหรือเอกสารสิ่งพิมพ์ วีดิทัศน์ และแผ่นโปร่งใส อุปกรณ์เพื่อการฝึกอบรม ได้แก่ กระดานดำหรือไวท์บอร์ด โทรทัศน์ เครื่องเล่นวีดิทัศน์ เครื่องขยายเสียง และเครื่องฉายแผ่นโปร่งใส วัสดุ-อุปกรณ์ที่ต้องการมาก ได้แก่ หนังสือ เอกสาร สิ่งพิมพ์ กระดานดำ หรือไวท์บอร์ด แผ่นโปร่งใส และเครื่องฉาย แผ่นโปร่งใส วีดิทัศน์ และเครื่องเล่นวีดิทัศน์ วิทยากรที่ต้องการมาก ได้แก่ เจ้าหน้าที่ภายในโรงงาน วิทยากรประจำหน่วยฝึกอบรมและหัวหน้างาน และปัญหาที่พบมากที่สุด คือ ห้องฝึกอบรมมีขนาดเล็กเกินไป ไม่มีห้องสำหรับฝึกอบรมโดยเฉพาะ และขาดผู้มีความรู้ด้านสื่อแนะนำ

ฟารุด สมัครไทย (2536) ได้ทำการวิจัยเกี่ยวกับสภาพปัญหา และการใช้สื่อการเรียนการสอน พื้นบ้านของครูโรงเรียนประถมศึกษาในภาคใต้ ได้สรุปผลการวิจัยว่า สื่อพื้นบ้าน ที่ใช้จำแนกเป็นสื่อวัสดุ 57 ชนิด สื่อเครื่องมืออุปกรณ์ 32 ชนิด สื่อกิจกรรม 52 ชนิด สื่อสถานที่ 7 ชนิด และสื่อบุคคล 10 ชนิด ครูเลือกใช้สื่อกิจกรรมเป็นอันดับหนึ่ง รองลงมาสื่อบุคคล ปัญหาที่พบ คือ ไม่มีสื่อพื้นบ้านที่สัมพันธ์กับเนื้อหา ไม่สะดวกในการใช้สื่อและไม่มีคู่มือการใช้

ชฎิล เกษมสันต์ (2537) ได้ทำการวิจัยเกี่ยวกับสภาพ และปัญหาการใช้สื่อ การเรียนการสอนพื้นบ้านของครูโรงเรียนประถมศึกษาในภาคกลาง ได้พบว่า สื่อพื้นบ้านในภาคกลางที่ครูใช้ส่วนใหญ่คือ สื่อเครื่องมือและอุปกรณ์ รองลงมาคือสื่อกิจกรรม ปัญหาที่พบคือ ขาดแคลนสื่อที่สัมพันธ์กับเนื้อหา และไม่มีผู้เชี่ยวชาญแนะนำ

สรุปแนวคิดและงานวิจัยที่เกี่ยวข้อง

จากเอกสารและงานวิจัยที่ได้กล่าวมานี้ จะเห็นว่า การใช้สื่อเพื่อการเผยแพร่วัฒนธรรม มีความจำเป็นอย่างยิ่งในการปฏิบัติงานเผยแพร่วัฒนธรรม และถ้ามีการใช้สื่อในห้องเรียน เผยแพร่

วัฒนธรรมของท้องถิ่น และให้องค์กรในท้องถิ่นมีส่วนร่วมในการดำเนินการด้วยแล้ว จะทำให้การดำเนินงานมีประสิทธิภาพมากยิ่งขึ้น โดยการพิจารณาจาก

1. การถ่ายทอดวัฒนธรรมด้วยวิธีการให้กลุ่มเป้าหมายมีส่วนร่วมในกิจกรรม จะได้รับความรู้ ความเข้าใจ ดีกว่าวิธีสอนและ วิธีควบคุม (วรรณิ ศิวกุล, 2524)
2. การส่งเสริมวัฒนธรรมไทยควรใช้เนื้อหาวัฒนธรรมในท้องถิ่น(พยนต์ เอี่ยมสำอางค์, 2527)
3. ต้องระดมสรรพกำลังทั้งภาครัฐและภาคเอกชนมาร่วมดำเนินการปฏิบัติงาน วัฒนธรรมในส่วนภูมิภาค(กาสัก เตชะขันหมาก, 2530)
4. กิจกรรมส่งเสริมวัฒนธรรมไทยต้องอาศัยบุคคลทั้งภายในและภายนอกองค์กร (พิมลพรรณ กลัดสุวรรณ, 2533)
5. ปัญหาของการใช้สื่อเผยแพร่วัฒนธรรมที่พบบ่อย คือ ขาดงบประมาณและขาดบุคลากร (สมยศ สิงห์คำ, 2534)
6. ในการฝึกอบรม กลุ่มบุคคลซึ่งเป็นกลุ่มเป้าหมาย วิทยากรที่ต้องการ คือ บุคคลในกลุ่มเป้าหมายนั้นๆ (สุจิตรา ธรรมพิลา, 2535)
7. การใช้สื่อพื้นบ้านในการเรียนการสอนทางภาคใต้ มีการใช้สื่อกิจกรรมมาก รองลงมา คือ สื่อบุคคล ปัญหาที่พบ คือ ไม่มีสื่อพื้นบ้านที่สัมพันธ์กับเนื้อหาในการเรียนการสอน(พารุศ สัมคร ไทย, 2536)
8. การใช้สื่อพื้นบ้านในการเรียนการสอนทางภาคกลาง มีการใช้สื่อเครื่องมือและอุปกรณ์มาก รองลงมา คือ สื่อกิจกรรม ปัญหาที่พบ คือ ไม่มีสื่อพื้นบ้านที่สัมพันธ์กับเนื้อหาในการเรียนการสอน(ชฎิล เกษมสันต์, 2537)

ผู้วิจัยจึง ได้นำแนวคิดและงานวิจัยที่ศึกษามากำหนดเป็นกรอบในการศึกษาวิจัย ดังนี้

1. สื่อที่จะศึกษาเป็นสื่อที่มีอยู่ในท้องถิ่น ได้แก่ สื่อบุคคล สื่ออาคารสถานที่ และสื่อกิจกรรม
2. กรอบเนื้อหาวัฒนธรรม ใช้เนื้อหาวัฒนธรรมเกี่ยวกับวิถีชีวิตและภูมิปัญญาท้องถิ่น ในด้าน การดำรงชีพ ภาษาและวรรณกรรม ศาสนาและจริยธรรม ศิลปะและการละเล่น และ สังคม เศรษฐกิจและการเมือง

3. องค์กรที่มีส่วนร่วมในการดำเนินงานเผยแพร่วัฒนธรรมกับหน่วยงานหลัก ควร ได้แก่ ผู้นำในระดับท้องถิ่น หน่วยงานวัฒนธรรมอื่นๆ สภาวัฒนธรรมจังหวัด องค์กรเครือข่ายทางวัฒนธรรม และกลุ่มเป้าหมายที่จะรับการดำเนินการเผยแพร่วัฒนธรรม
4. ในการใช้สื่อเพื่อการเผยแพร่วัฒนธรรมให้มีประสิทธิภาพ จะต้องให้องค์กร ตามข้อ 4 มีส่วนร่วมในการวางแผนใช้สื่อ การคัดเลือกสื่อ การดำเนินการใช้สื่อ และการประเมินผลการใช้สื่อเพื่อการเผยแพร่วัฒนธรรม