

บทที่ 4

ผลการวิจัย

การวิจัยในเรื่อง "ภาพลักษณ์ของนักการเมืองหญิงที่ถูกเสนอผ่านทางหนังสือพิมพ์ในปี พ.ศ.2541" มีจุดมุ่งหมายเพื่อทราบถึงภาพลักษณ์ของนักการเมืองหญิงที่ถูกเสนอในหน้าหนังสือพิมพ์ และศึกษาถึงทัศนคติและความคิดเห็นของนักหนังสือพิมพ์ที่มีต่อนักการเมืองหญิงในประเด็นต่าง ๆ เพื่อทราบถึงความสัมพันธ์ของนักการเมืองกับนักข่าวกับการนำเสนอข่าว ดังนั้นเพื่อการศึกษาในครั้งนี้ได้ภาพโดยรวม จึงได้ทำการศึกษาเก็บข้อมูล ใน 2 ส่วน กล่าวคือ

ส่วนที่ 1 การวิเคราะห์เนื้อหาจากหนังสือพิมพ์รายวันและรายสัปดาห์

ผู้วิจัยได้ทำการคัดเลือกหนังสือพิมพ์รายวัน 3 ฉบับ คือ ไทยรัฐ เดลินิวส์ และมติชน โดยพิจารณาจากยอดจำหน่าย และแนวทางการเสนอข่าวของหนังสือพิมพ์ ส่วนหนังสือพิมพ์รายสัปดาห์นั้นทำการศึกษา 3 ฉบับคือ สยามรัฐสัปดาห์วิจารณ์ ฐานสัปดาห์วิจารณ์ และเนชั่นสุดสัปดาห์ โดยพิจารณาจากแนวทางในการนำเสนอข่าวของแต่ละฉบับที่มีทิศทางการนำเสนอข่าวแนวการเมืองและเศรษฐกิจ

โดยที่การเก็บข้อมูลในครั้งนี้ ได้ทำการศึกษา จำนวนหนังสือพิมพ์ที่จำแนกตามรายชื่อดังนี้

หนังสือพิมพ์รายวัน

ไทยรัฐ	122	ฉบับ
เดลินิวส์	122	ฉบับ
มติชน	121	ฉบับ
รวม	365	ฉบับ

หนังสือพิมพ์รายสัปดาห์

สยามรัฐสัปดาห์วิจารณ์	19	ฉบับ
ฐานสัปดาห์วิจารณ์	19	ฉบับ
เนชั่นสุดสัปดาห์	19	ฉบับ
รวม	57	ฉบับ
รวมทั้งสิ้น	422	ฉบับ

ซึ่งผู้วิจัยได้ทำการศึกษาและเก็บข้อมูลในทุกส่วนของหนังสือพิมพ์ ในกลุ่มตัวอย่างที่ได้ทำการศึกษา และได้บันทึกข้อมูลลงในแบบฟอร์มการบันทึกข้อมูล โดยการใช้เกณฑ์การบันทึกข้อมูลที่ได้กำหนดเอาไว้ ส่วนการพิจารณาหรือภาพลักษณ์ซึ่งกำหนดไว้ 3 ทิศทางนั้น จะเปิดโอกาสให้ผู้วิจัยและผู้ช่วยวิจัยอีก 2 คน ลงรหัสโดยใช้วิจารณญาณ

เมื่อได้ข้อมูลที่มีความน่าเชื่อถืออันเป็นที่ยอมรับแล้ว จึงได้มาทำการวิเคราะห์ข้อมูลเพื่อเปรียบเทียบการนำเสนอข่าวของหนังสือพิมพ์ในประเด็นที่กำหนดไว้ โดยใช้การคำนวณหาสัดส่วนของการเสนอ และค่าเฉลี่ย (X) ดังนี้

1.1 สัดส่วนของรูปแบบการนำเสนอข่าวของนักรการเมืองหญิงของหนังสือพิมพ์

รายวัน

โดยการนำข้อมูลที่ได้จากหนังสือพิมพ์รายวันมาแยกออกตามรูปแบบที่ถูกนำเสนอ ซึ่งจากการเก็บข้อมูล สามารถเก็บข้อมูลจากหนังสือพิมพ์รายวันได้ทั้งสิ้น 309 ชิ้น

ตารางที่ 1 รูปแบบการนำเสนอข่าวของหนังสือพิมพ์รายวัน

รูปแบบของการนำเสนอ	จำนวนข่าว (N=309)	ร้อยละ
ข่าวย่อย	108	34.95
คอลัมน์ซุบซิบ	77	24.92
บทความ/รายงาน	32	10.36
คอลัมน์วิจารณ์	32	10.36
ภาพเป็นข่าว	26	8.41
หัวข้อข่าวใหญ่	17	5.50
หน้าสตรี	13	4.21
บทบรรณาธิการ	4	1.29

จากตาราง 1 แสดงว่า สัดส่วนของการนำเสนอข่าวในรูปแบบข่าวย่อยมีมากที่สุดถึงร้อยละ 34.95 ของรูปแบบการนำเสนอ ซึ่งข่าวย่อยถือเป็นข่าวที่มีความเด่นน้อยกว่าหัวข้อข่าวใหญ่ หรือบทบรรณาธิการ กล่าวคือเป็นข่าวที่ได้รับสนใจจากสาธารณะน้อยกว่า และที่น่าสังเกตก็คือมีสัดส่วนของการนำเสนอในหน้าสตรี อยู่ร้อยละ 4.21 ซึ่งหนังสือพิมพ์รายวันที่มีหน้าสตรีนี้มีอยู่ 2 ฉบับคือ ไทยรัฐ และ เดลินิวส์

จากข้อมูลจะเห็นได้ว่า ชาวของนักการเมืองหญิงจะถูกนำเสนอในรูปแบบขำข่อย และคอลัมน์ซุบซิบ มากเป็น 2 อันดับแรก ในการศึกษาพบว่า คอลัมน์ซุบซิบมีลักษณะ 2 ประการคือ เป็นคอลัมน์ซุบซิบการเมือง ที่เป็นการรายงานข่าวเบาเกี่ยวกับนักการเมืองและ คอลัมน์ซุบซิบที่มีปรากฏในหน้าสังคม-สตรี

1.2 สัดส่วนของรูปแบบการนำเสนอข่าวของหนังสือพิมพ์รายสัปดาห์

เนื่องมาจากลักษณะของการจัดคอลัมน์ และการรายงานข่าวที่แตกต่างกันของ หนังสือพิมพ์ทั้ง 2 ประเภท ดังนั้นจึงได้ทำการจำแนกรูปแบบของการเสนอข่าว จากข้อมูลทั้งหมด 29 ชิ้น

ตารางที่ 2 แสดงสัดส่วนของรูปแบบการนำเสนอข่าวของหนังสือพิมพ์สุดสัปดาห์

รูปแบบของการนำเสนอ	จำนวนข่าว (N=29)	ร้อยละ
คอลัมน์วิจารณ์	8	27.59
บทความ	7	24.14
ขำข่อย	5	17.24
คอลัมน์ซุบซิบ	3	10.34
บทบรรณาธิการ	2	6.90
การ์ตูน	2	6.90
หัวข้อข่าวใหญ่	2	6.90

จากตารางจะเห็นได้ว่าข่าวของนักการเมืองหญิงถูกนำเสนอในรูปแบบของคอลัมน์วิจารณ์มากที่สุด ซึ่งเป็นเนื่องมาจากรูปแบบของหนังสือพิมพ์สุดสัปดาห์จะมีลักษณะของการวิเคราะห์ข่าวมากไปกว่าการรายงานข่าว ซึ่งเมื่อเปรียบเทียบแล้วจะเห็นว่าคอลัมน์หลักในหนังสือพิมพ์หรือคอลัมน์เปิดประเด็น คือบทบรรณาธิการได้นำเสนอข่าวของนักการเมืองหญิงถึง 2 ครั้ง ซึ่งเป็นบทบาทในฐานะที่เป็นผู้นำกลุ่มการเมืองคือกลุ่มพลังไทย และเป็นตัวแปรทางการเมืองของนางสุดารัตน์ เกตุราพันธ์ และอีกข่าวหนึ่งคือการนำเสนอบทบาทของนางสาวกัญญา ศิลปอาชา ในฐานะเป็นลูกสาวของอดีตนายกรัฐมนตรี และหัวหน้าพรรคชาติไทยในปัจจุบัน

จากการวิเคราะห์รูปแบบการนำเสนอของหนังสือพิมพ์ใน 2 ประเภทจะพบว่าหนังสือพิมพ์รายวันจะเสนอข่าวของนักการเมืองหญิงในแง่ของการให้ความสำคัญของข่าวที่น้อยกว่ารายสัปดาห์ ถึงแม้ว่าจะเป็นช่วงเวลาเดียวกันที่หนังสือพิมพ์รายสัปดาห์ นำข่าวนักการเมืองหญิงขึ้นเป็นข่าวเด่น ซึ่งอาจจะเป็นผลมาจากการที่หนังสือพิมพ์แต่ละฉบับมีนโยบาย และกลุ่มผู้

อ่านที่แตกต่างกัน อย่างไรก็ตาม จากการวิเคราะห์รูปแบบของการนำเสนอข่าวของหนังสือพิมพ์ พบว่า การนำเสนอข่าวในรูปแบบข่าวย่อจะพบมากที่สุด และการนำเสนอข่าวในรูปแบบการ์ตูนจะไม่พบในหนังสือพิมพ์รายวันเลย

1.3 รูปแบบการนำเสนอข่าวของนักการเมืองหญิงในหนังสือพิมพ์

จากการศึกษา พบว่ามีความแตกต่างกันในการนำเสนอข่าวในหนังสือพิมพ์ ทั้ง 2 ประเภท กล่าวคือ แตกต่างในรูปแบบของการนำเสนอข่าว และการให้น้ำหนักของข่าว และเมื่อศึกษารูปแบบของการนำเสนอข่าวของหนังสือพิมพ์ทั้ง 2 ประเภท พบว่ารูปแบบของการนำเสนอเป็นข่าวย่อ มีสัดส่วนมากที่สุดคือของรูปแบบการนำเสนอข่าว ในขณะที่รูปแบบการนำเสนอเป็นการ์ตูนมีเพียงเล็กน้อย ซึ่งพบว่าการนำเสนอข่าวในรูปแบบของการ์ตูนทั้ง 2 ชั้นจะเป็นการล้อเลียน และกล่าวถึงนักการเมืองหญิงในด้านลบ ทั้ง 2 ชั้น ซึ่งการนำเสนอเป็นการ์ตูนถือได้ว่าเป็นการเหยียดประเด็นข่าวที่เป็นข่าวเด่นของช่วงเวลานั้นขึ้นมาล้อเลียน

จากตารางที่ 3 จะเห็นได้ว่าการนำเสนอข่าวของนักการเมืองหญิงของหนังสือพิมพ์มีความหลากหลายในรูปแบบพอสมควรคือมีรูปแบบทั้งสิ้น 9 รูปแบบ เมื่อดูจากรูปของการนำเสนอ ซึ่งแสดงว่าแม้จะมีความหลากหลายในรูปแบบ แต่มีรูปแบบของการนำเสนอที่ถูกเสนอบ่อยครั้งอยู่เพียง 3 รูปเท่านั้นคือ รูปแบบข่าวย่อ คอลัมน์ซุบซิบ และคอลัมน์วิจารณ์ ดังตารางที่ 3

ตารางที่ 3 รูปแบบของการนำเสนอของหนังสือพิมพ์ทั้ง 2 ประเภท

รูปแบบของการนำเสนอ	จำนวนข่าว (N=338)	สัดส่วนของรูปแบบที่ถูกนำเสนอ (ร้อยละ)
ข่าวย่อ	113	33.43
คอลัมน์ซุบซิบ	80	23.67
คอลัมน์วิจารณ์	40	11.83
บทความ/รายงาน	35	10.36
หัวข้อข่าวใหญ่	32	9.47
ภาพเป็นข่าว	17	5.03
หน้าสตรี	13	3.85
บทบรรณาธิการ	6	1.78
การ์ตูน	2	0.60

1.4 รูปแบบของการเสนอข่าวของหนังสือพิมพ์แต่ละฉบับ

จากข้อมูลของทั้ง 3 ตารางข้างต้น ทำให้สามารถสรุปผลการวิเคราะห์ข้อมูล
ได้ดังนี้คือ

- 1.4.1 รูปแบบของการเสนอข่าวย่อย มีสัดส่วนมากที่สุดคือร้อยละ 13.31
- 1.4.2 ไม่พบการนำเสนอข่าวในรูปแบบของการ์ตูน ในหนังสือพิมพ์รายวัน
- 1.4.3 รูปแบบการนำเสนอในหน้าสตรีมีเพียง 2 ฉบับเท่านั้นคือ ไทยรัฐและ
เดลินิวส์
- 1.4.4 รูปแบบของการนำเสนอข่าวนักการเมืองหญิงในหัวข้อข่าวใหญ่ พบ
ในหนังสือพิมพ์รายวันมากที่สุด
- 1.4.5 รูปแบบของการนำเสนอข่าวนักการเมืองหญิงในภาพเป็นข่าวพบใน
หนังสือพิมพ์รายวันมากที่สุด โดยพบในหนังสือพิมพ์รายสัปดาห์เพียงร้อยละ 0.30 เท่านั้น
ใน 1 ฉบับ ส่วนอีก 2 ฉบับไม่พบ

จากผลสรุปข้างต้น สามารถแสดงออกมาในตารางที่ 4 ดังนี้

ตารางที่ 4 แสดงสัดส่วนของรูปแบบการนำเสนอข่าวของหนังสือพิมพ์แต่ละฉบับ

รายชื่อหนังสือพิมพ์	ไทยรัฐ	เดลินิวส์	มติชน	สยามรัฐสัปดาห์ วิจารณ์	ฐานเศรษฐกิจ	เนชั่น สุดสัปดาห์
ข่าวย่อย	13.3	8.28	10.3	0.30	0.59	-
คอลัมน์ซุบซิบ	1	8.88	6	0.30	0.89	-
คอลัมน์วิจารณ์	5.62	2.37	8.28	0.59	1.18	0.59
บทความ/รายงาน	4.44	2.66	2.67	0.89	1.18	0.59
หัวข้อข่าวใหญ่	3.85	1.18	2.96	-	-	0.30
ภาพเป็นข่าว	2.96	2.37	0.89	0.30	-	-
หน้าสตรี	3.55	1.48	1.78	-	-	-
บทบรรณาธิการ	2.37	-	-	-	0.30	-
การ์ตูน	0.89	-	0.30	1	-	1

1.5 การเสนอข่าวเกี่ยวกับนักการเมืองหญิงแยกตามประเภทข่าว

ผู้วิจัยได้แบ่งประเภทของข่าวออกเป็นประเภท ดังนี้ ข่าวการเมือง การปกครอง ข่าว
ด้านศาสนา ข่าวด้านการศึกษา ข่าวเกี่ยวกับความสัมพันธ์ระหว่างประเทศ ข่าวเศรษฐกิจ ข่าว
สังคม และข่าวอาชญากรรม ข่าวด้านสิ่งแวดล้อม และข่าวเกี่ยวกับเด็กและสตรี ผลการเก็บข้อ

มูลพบว่า มีข่าวเกี่ยวกับการเมืองการปกครองมากที่สุดถึง 110 ครั้ง และไม่พบข่าวของนักการเมืองหญิงในข่าวด้านศาสนาเลย ซึ่งสามารถแสดงผลได้ตามตารางที่ 5 ดังนี้

ตารางที่ 5 แสดงสัดส่วนของข่าวแยกตามประเภทของหนังสือพิมพ์รายวัน

ประเภทของข่าว	จำนวนข่าว (N=309)	สัดส่วนของประเภทข่าว ที่ถูกนำเสนอ (ร้อยละ)
ข่าวการเมืองการปกครอง	110	35.60
ข่าวด้านเด็กและสตรี	83	26.86
ข่าวสังคม	72	23.30
ข่าวเศรษฐกิจ	17	5.50
ข่าวอาชญากรรม	13	4.21
ข่าวสิ่งแวดล้อม	8	2.59
ข่าวด้านการศึกษา	5	1.62
ข่าวด้านความสัมพันธ์ระหว่างประเทศ	1	0.32
ข่าวด้านศาสนา	-	-

ตารางที่ 6 แสดงสัดส่วนของข่าวแยกตามประเภทของหนังสือพิมพ์รายสัปดาห์

ประเภทของข่าว	จำนวนข่าว (N=29)	สัดส่วนของประเภทข่าวที่ถูก นำเสนอ (ร้อยละ)
ข่าวการเมืองการปกครอง	15	51.72
ข่าวสังคม	7	24.13
ข่าวด้านเด็กและสตรี	3	10.34
ข่าวเศรษฐกิจ	3	10.34
ข่าวด้านการศึกษา	1	3.45

จากตารางที่ 6 จะพบว่า มีข่าวเกี่ยวกับการเมืองการปกครองถูกเสนอมากที่สุดคือ ร้อยละ 51.72 ในขณะที่ข่าวด้านการศึกษา ความสัมพันธ์ระหว่างประเทศ และข่าวด้านสิ่งแวดล้อมไม่ปรากฏว่านักการเมืองหญิงได้มีบทบาททางด้านนั้นเลย การเสนอข่าวของหนังสือพิมพ์รายสัปดาห์ได้ให้น้ำหนักข่าวด้านการเมืองการปกครองมากที่สุด โดยที่ข่าวของ ส.ส.สุชาติรัตน์

เกยูราพันธ์ ได้ถูกเสนอข่าวหน้า 1 คือด้านปกนอก ในฐานะและบทบาทที่เป็นตัวแปรทางการเมือง

อย่างไรก็ตาม การนำเสนอข่าวของนักการเมืองหญิง แม้ว่าจะมีการนำเสนอในประเภทข่าวการเมืองการปกครองมากที่สุดทั้งของหนังสือพิมพ์ 2 ประเภท ดังในตารางที่ 7

ตารางที่ 7 แสดงสัดส่วนของข่าวแยกตามประเภทของข่าว

ประเภทของข่าว	จำนวนข่าว (N=338)	สัดส่วนของประเภทข่าว ที่ถูกนำเสนอ (ร้อยละ)
ข่าวการเมืองการปกครอง	125	36.98
ข่าวด้านเด็กและสตรี	86	25.44
ข่าวสังคม	79	23.37
ข่าวเศรษฐกิจ	20	5.91
ข่าวอาชญากรรม	13	3.85
ข่าวสิ่งแวดล้อม	8	2.37
ข่าวด้านการศึกษา	6	1.76
ข่าวด้านความสัมพันธ์ระหว่างประเทศ	1	0.30

จากการวิเคราะห์ข่าวจะพบว่า การนำเสนอข่าวในประเภทต่าง ๆ นั้น หนังสือพิมพ์จะเสนอบทบาทของนักการเมืองหญิงแตกต่างกันไป โดยพบว่าบทบาทและฐานะที่เป็นนักการเมืองหญิง มีมากที่สุดถึงร้อยละ 54.73 และบทบาทของการเป็นสมาชิกคณะกรรมการต่าง ๆ เพียง ร้อยละ 2.37 เท่านั้น และในจำนวนข่าวการเมืองการปกครอง 125 ชิ้น เป็นการเสนอข่าวเกี่ยวกับนางสุดารัตน์ 43 ข่าว คุณหญิงสุพัตรา 22 ข่าว คิดเป็นร้อยละ 52

1.6 เนื้อหาข่าวที่นำเสนอเกี่ยวกับนักการเมืองหญิง

จากการศึกษาหนังสือพิมพ์ทั้ง 2 ประเภท พบว่าการนำเสนอข่าวเกี่ยวกับนักการเมืองหญิงนั้น มีลักษณะเนื้อหาของข่าวที่แสดงถึงบทบาทและฐานะ ตลอดจนกิจกรรมของนักการเมืองหญิงที่นำเสนอ โดยที่เนื้อหาข่าวจะเป็นการรายงานข่าวในด้านเรื่องราวส่วนตัวในด้านต่าง ๆ ถึงร้อยละ 65 ควบคู่ไปกับการรายงานข่าวในบทบาทและฐานะของรัฐมนตรีและส.ส. ก็มักจะปรากฏการกล่าวถึงนักการเมืองในแง่ของเรื่องราวส่วนตัวอยู่เสมอ ดังแสดงในตารางที่ 4 ที่มีสัดส่วนของการนำเสนอข่าว ในประเภทข่าวย่อยมากที่สุด และตารางที่ 8 ที่มีการนำเสนอบทบาทและฐานะของนักการเมืองหญิงในประเภท แม่/ลูก/ภรรยาและครอบครัวมาก

เป็นอันดับที่ 2 ควบคู่ไปกับ การรายงานข่าวตามสภาพเหตุการณ์ที่เกิดขึ้นจริง เช่น การเสนอข่าวนักการเมืองหญิงโดยการเรียกขานสรรพนามที่แตกต่างกันไป และสรรพนามนั้นสามารถสื่อความหมายระหว่างผู้ส่งสารและผู้รับสารได้ และเมื่อพิจารณาเนื้อหาข่าวแล้วพบว่านักการเมืองหญิงได้ถูกนำเสนอในบทบาทต่าง ดังตารางที่ 8

ตารางที่ 8 แสดงบทบาทและฐานะที่ถูกเสนอข่าวในหนังสือพิมพ์

บทบาทและฐานะของ นักการเมืองหญิงที่ถูกนำเสนอ	จำนวนข่าว (N=338)	สัดส่วนของบทบาทและ ฐานะที่ถูกนำเสนอ (ร้อยละ)
สมาชิก คณะรัฐมนตรี/ส.ส.	185	54.73
แม่/ลูก/ภรรยา/ครอบครัว	91	26.92
ผู้นำ/แกนนำนักการเมือง	34	10.06
อื่น ๆ	20	5.92
สมาชิกร่วมคณะกรรมการสิทธิการสามัญของ- สภาผู้แทนราษฎร	8	2.37

โดยพบว่าบทบาทและฐานะที่เป็นนักการเมืองหญิง มีมากที่สุดถึงร้อยละ 54.73 และบทบาทของการเป็นสมาชิกคณะกรรมการต่าง ๆ เพียง ร้อยละ 2.37 เท่านั้น

ถึงแม้ว่าบทบาทของนักการเมืองหญิงจะถูกนำเสนอในประเด็นแรกมากที่สุดก็ตาม จากการวิเคราะห์พบว่าในบทบาทดังกล่าว จะถูกกล่าวถึงในฐานะของการเป็นผู้หญิงควบคู่ไปกับการทำงานในบทบาทดังกล่าว นอกจากนี้แล้วมีบทบาทอื่น ๆ ในตาราง หมายถึงบทบาทการเป็นผู้หญิงที่ทำงานในด้านสังคมสงเคราะห์และการเป็นข่าวในด้านสังคมทั่วไป เช่น บทบาทของการไปร่วมงานต่าง ๆ ในสังคม เป็นต้น

ดังนั้นจะเห็นได้ว่า จำนวนครั้งของการเสนอข่าวในเรื่องบทบาทของนักการเมืองหญิงนั้นสามารถแสดงออกถึง การทำงานของนักการเมืองหญิงได้ แต่ไม่ครอบคลุมทั้งหมด เพราะเมื่อพิจารณาถึงเนื้อหา และรูปแบบของการนำเสนอ ประเภทของข่าวที่ถูกนำเสนอ ตลอดจนถ้อยคำ (Word) ที่ใช้ในการรายงานข่าวจะพบว่า มีการสื่อความหมายผ่านถ้อยคำ หรือมีนัยยะ บางอย่างแฝงอยู่ในถ้อยคำบางประการ กล่าวคือการแสดงออกถึงวุฒิภาวะ ลักษณะและบุคลิกภาพของนักการเมืองหญิงผู้นั้น เพราะข้อจำกัดในการรายงานข่าวจะทำให้ผู้สื่อข่าวคัดค้านสรรพนาม สมญานาม แทนการกล่าวซ้ำ ๆ ถึงชื่อของนักการเมืองที่ตกเป็นข่าว ซึ่งจากถ้อยคำเรียกขานที่ นักการเมืองหญิงถูกเรียกมาจาก สื่อมวลชน จะมีความหลากหลาย เช่น หลุ เจ็

ลูก น้อง อื่นๆ และถ้อยคำเหล่านั้นจะต้องแสดงถึง หรือทำให้ผู้อ่านสามารถเข้าใจได้โดยง่ายกว่าสื่อมวลชนกำลังกล่าวถึงบุคคลใดๆ

ตารางที่ 9 แสดงสัดส่วนการเรียก สรรพนาม

สรรพนาม	จำนวนครั้ง
หนู	28
เจ้	19
ลูก	13
น้อง	4
อื่นๆ	20
รวม	84

จากตารางที่ 9 จะเห็นได้ว่าสรรพนาม หนูจะมีมากที่สุด รองลงคือสรรพนามอื่นๆซึ่งประกอบไปด้วย "หญิงเหล็ก" ,"แม่พระของคนยาก","หญิงแ้ว" เป็นต้น โดยที่ "หญิงแ้ว" จะใช้กล่าวถึง คุณหญิงสุพัตรา มาศดิตถ์ เพียงคนเดียวโดยย่อมาจากคำว่า "คุณหญิงแ้ว" สรุปได้ว่าการใช้สรรพนามของนักข่าวต่อการเสนอข่าวนั้นสามารถแสดงได้ถึง

1. บุคลิกภาพ ของนักการเมืองหญิงที่สาธารณชนรับรู้
2. ลักษณะวุฒิภาวะ ประสบการณ์ในการทำงานด้านการเมือง
3. ลักษณะของการทำงานของนักการเมืองหญิง เช่นการเรียก ส.ส.ปวีณา หงสกุล

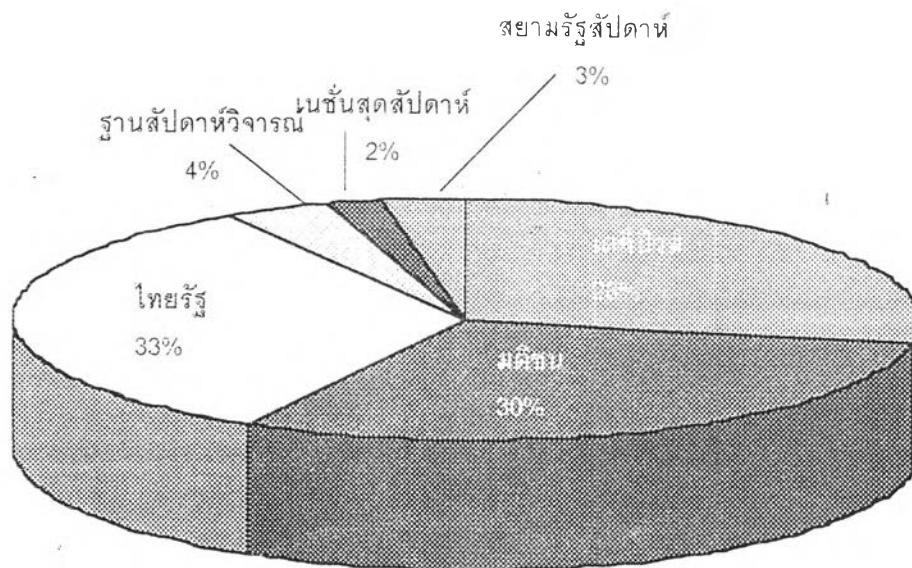
ว่า "แม่พระของคนยาก" โดยหนังสือพิมพ์ไทยรัฐ ก็เป็นการแสดงถึงบทบาทในการทำงานอันเป็นที่พึ่งของคนยากจนและคนด้อยโอกาส

การเรียกสรรพนามนักการเมืองหญิงโดยหนังสือพิมพ์นั้นเป็นที่ยอมรับโดยทั่วไป เพราะปรากฏว่า ในกลุ่มหนังสือพิมพ์ใช้ในการวิเคราะห์ข้อมูลจะเรียกนักการเมืองหญิงแต่ละคนโดยการใช้สรรพนามเดียวกัน ซึ่งหมายถึงการรับรู้ถึงสัญลักษณ์ที่สื่อความหมายถึงนักการเมืองหญิงในผู้ส่งสาร และผู้รับสารจะมีทิศทางสอดคล้องกัน

1.7 สัดส่วนของการนำเสนอข่าวของหนังสือพิมพ์ทั้ง 2 ประเภท

จากการเก็บข้อมูลจากหนังสือพิมพ์รายวันพบว่า ไทยรัฐ เสนอข่าวมากที่สุด 109 ครั้ง มติชน 98 ครั้ง เดลินิวส์ 102 ครั้ง ส่วนรายสัปดาห์พบว่า ฐานสัปดาห์วิจารณ์เสนอมากที่สุดคือ 14 ครั้ง รองลงมาคือ สยามรัฐสัปดาห์วิจารณ์ 9 ครั้งและเนชั่นสุดสัปดาห์เสนอน้อยที่สุดคือ 6 ครั้ง ภายใน 1 ปี รวมทั้งสิ้นเป็นจำนวนข่าวทั้งสิ้น 338 ข่าว

แผนภูมิที่ 1 แสดงสัดส่วนการเสนอข่าวนักการเมืองหญิงของหนังสือพิมพ์



จะเห็นได้ว่า ไทยรัฐมีสัดส่วนของการเสนอข่าวมากที่สุดในงานกลุ่มตัวอย่างทั้ง 6 โดยที่เนชั่นสุดสัปดาห์มีสัดส่วนการเสนอข่าวนักการเมืองหญิงเพียงร้อยละ 1.80 เท่านั้น อย่างไรก็ตามจะเห็นได้ว่ามีความแตกต่างกันอย่างมากระหว่างหนังสือพิมพ์รายวันและรายสัปดาห์ ซึ่งจากการเก็บข้อมูล พบว่า ถึงแม้หนังสือพิมพ์รายวันจะมีสัดส่วนการเสนอข่าวที่น้อยกว่า แต่นักการเมืองหญิงได้มีโอกาสขึ้นหน้าปกด้านบวก และมีรายละเอียดประกอบถึง 2 ครั้ง ในขณะที่หนังสือพิมพ์รายวันนั้น นักการเมืองหญิงไม่มีโอกาสในการได้ขึ้นเป็นข่าวนำเลย

1.8 ภาพลักษณ์ของนักการเมืองหญิงที่ถูกนำเสนอ

จากการวิเคราะห์ข้อมูลพบว่าการเรียกสรรพนามนักการเมืองหญิงมีความสัมพันธ์กับลักษณะของการทำงาน แล้วบุคลิกภาพของนักการเมืองหญิงอย่างใกล้ชิด ในการวิเคราะห์ข้อมูลข่าวของนักการเมืองหญิง พบว่านักการเมืองหญิงที่ถูกเสนอข่าวมากที่สุดคือ นางสุดารัตน์ เกยุราพันธ์ คิดเป็นร้อยละ 19.36 โดยมีการเสนอข่าวในรูปแบบข่าวย่อ มากที่สุดและบทบาทที่ถูกกล่าวถึงมากที่สุดคือ บทบาทในฐานะเป็นผู้นำกลุ่มการเมืองและสมาชิกสภาผู้แทนราษฎรของพรรคพลังธรรมควบคู่ไปกับบทบาทซึ่งการเป็น แม่ และ ภรรยา นักการเมืองหญิงที่ถูกหนังสือพิมพ์กล่าวถึงเป็นอันดับ 2 คือ คุณหญิง สุพัตรา มาศดิตถ์ โดยมีจำนวนที่ถูกกล่าวถึง 62 ครั้ง คิดเป็นร้อยละ 18.45 และบทบาทที่ถูกกล่าวถึงมักจะเป็นบทบาทของการเป็นรัฐมนตรี

และบทบาทการเป็นผู้หญิงควบคู่กันไป และภายในปี 2541 มีจำนวนนักการเมืองหญิงที่ถูกนำเสนอเป็นข่าวทั้งหมด 19 คน รวมทั้งสิ้น 338 ครั้ง ดังตารางที่ 10 ดังนี้

ตารางที่ 10. แสดงจำนวนครั้งที่ถูกนำเสนอ

นักการเมืองหญิง	จำนวนครั้งที่ถูกนำเสนอ (N=338)	ค่าเฉลี่ย
1.นางสุตารัตน์ เกยุราพันธ์	68	20.23
2.คุณหญิงสุพัตรา มาศดิตถ์	62	18.45
3.นางปวีณา หงสกุล	53	17.56
4.นางสาวกัญญา ศิลปอาชา	46	13.69
5.นางลัดดาวัลดี วงศ์ศรีวงศ์	22	6.55
6.นางสาวรัตนา อนันตนาคินทร์	11	3.27
7.นางรัตนา จงสุทธานามณี	9	2.68
8.นางวรศุลี เซาน์ชวนะ	9	2.68
9.นางคมคาย พลบุตร	8	2.38
10.นางกรรณา ชิดชอบ	7	2.08
11.นางลลิตา ฤกษ์สำราญ	6	1.78
12.นางอัญชลี วานิช เทพบุตร	4	1.19
13.นางศิริวรรณ ปราศจากศัตรู	4	1.19
14.นางพวงเพชร ชุนละเอียด	3	0.89
15.นางมยุรา อูราเคนทร์	3	0.89
16.นางพิมพ์า จันทรประสงค์	2	0.60
17.นางกิงกัญญาจัน ฌ เชียงใหม่	2	0.60
18.นางสาวพูนสุข โลหะโชติ	1	0.30
19.นางสาวธารทอง ทองสวัสดิ์	1	0.30

โดยมีค่าเฉลี่ย (X) อยู่ที่ 15.27 โดยคิดจากความถี่ของการถูกนำเสนอข่าวในประเภทข่าวต่าง ๆ แสดงว่า นักการเมืองหญิงที่ถูกเสนอข่าวอย่างสม่ำเสมอมีเพียง 4 คนเท่านั้น จาก 19 คน โดยที่ จำนวนข่าวของผู้ที่ถูกเสนอข่าวบ่อยมากที่สุดห่างจากผู้ที่เป็นข่าวน้อยที่ 1 ถึง 64 ครั้ง ทำให้ทราบว่า การนำเสนอข่าวของหนังสือพิมพ์ยังคงมีความหลากหลาย

ของตัวบุคคลน้อยอยู่มาก เมื่อเทียบกับจำนวนแล้ว สิ่งผู้วิจัยพบคือ ภาพลักษณ์ของนักการเมืองหญิงโดยรวม จะเป็นภาพลักษณ์ที่เป็นบวกถึง 178 ครั้ง กลาง 100 ครั้ง และ ลบ 60 ครั้ง

ตารางที่ 11 แสดงสัดส่วนของภาพลักษณ์ที่ถูกนำเสนอ

ภาพลักษณ์ที่ถูกนำเสนอ	จำนวนครั้ง (N=338)	ร้อยละ
บวก	178	52.66
ลบ	100	29.58
กลาง	60	17.75

จากข้อมูลดังกล่าว ทำให้สรุปได้ว่า ภาพลักษณ์ของนักการเมืองโดยทั่วไปแม้ว่าจะมีปริมาณความถี่ที่จะถูกเอ่ยถึงอยู่น้อยก็ตาม แต่ก็ยังเป็นภาพลักษณ์ที่เป็นบวกค่อนข้างมาก ทำให้เห็นได้ว่า หนังสือพิมพ์ก็สะท้อนมุมมองในทางบวกกับนักการเมืองออกมาอย่างเห็นได้ชัด แม้ว่าความหลากหลายของประเภทของข่าวจะมีอยู่ไม่มากนักก็ตาม (ดังตารางที่ 7) ทั้งที่นักการเมืองหญิงโดยเฉพาะสมาชิกสภาผู้แทนราษฎร เกือบทุกคนมีบทบาทในฐานะเป็นสมาชิกคณะกรรมการการของรัฐสภาทั้งสิ้น แต่อย่างไรก็ตาม เงื่อนไขของการนำเสนอข่าวของหนังสือพิมพ์ นอกจากจะมาจากความโดดเด่นในผลงานแล้ว อาจมีเงื่อนไขและองค์ประกอบในด้านอื่นซึ่งผู้วิจัยจะได้ทำการศึกษาต่อไปในส่วนที่ 2

จากตารางที่ 10 จะเห็นได้ว่า มีนักการเมืองหญิงที่วาทบทบาทโดดเด่นอยู่เพียงไม่กี่คน จากการวิเคราะห์ข้อมูลพบว่า นักการเมืองหญิงนั้น มีบทบาทในการทำงานอยู่ 3 ประการคือ

1. บทบาทในการทำงานด้านการเมืองโดยตรง กล่าวคือ เป็นบทบาทที่มีกิจกรรมและผลงานในทางการเมืองการปกครอง อย่างเด่นชัด โดยการเป็นผู้นำกลุ่ม การทำงานในระดับนโยบาย เช่น การทำงานในคณะรัฐมนตรี คนที่มีบทบาทเด่นชัดในด้านนี้คือ นางสุดารัตน์ เกตุราพันธ์ และคุณหญิงสุพัตรา มาศดิตถ์

2. บทบาทในการทำงานทางด้านเด็ก และสตรี กล่าวคือ เป็นบทบาทของนักการเมืองหญิงส่วนใหญ่ยึดถือและปฏิบัติ เช่น การทำงานของ นางปวีณา หงสกุล นางสาวกัญญา ศิลปอาชา และนางลดาวัลย์ วงศ์ศรีวงศ์ ที่มีบทบาทในด้านนี้ อย่างชัดเจน

3. บทบาทของการเป็นผู้หญิงที่เป็นสมาชิกของครอบครัว กล่าวคือแม่ในบางครั้งจะถูกกล่าวถึง หรือนำเสนอข่าวในด้านต่าง ๆ มักจะเป็นข่าวที่แสดงบทบาทของการเป็นนักการเมืองหญิง และบทบาทของการเป็นภรรยาและลูกควบคู่กันไปเสมอ ซึ่งการเป็นเช่นนี้ สามารถวิเคราะห์ได้ใน 2 ลักษณะคือ เป็นผลดีกับตัวนักการเมืองหญิงคือ ง่ายต่อการที่

สาธารณชนจะรับรู้ และจดจำชื่อตลอดจนผลงาน ประการที่สองคือ ในทางกลับกันอาจเป็นอุปสรรคในการที่จะก้าวผ่านไปทำงานด้านอื่น ในการรับรู้ของผู้บริโภคชาว

เมื่อวิเคราะห์ข้อมูลแล้วพบว่า นักการเมืองหญิงที่ถูกนำเสนอข่าวมากที่สุด ซึ่งคิดเป็นร้อยละ 75.30 ของข้อมูลทั้งหมด สามารถสรุปผลได้ดังนี้

1. นางสุดารัตน์ เกยุราพันธ์ ถูกนำเสนอข่าวในรูปแบบที่เป็นข่าวย่อยมากที่สุดคือ ร้อยละ 40.78 และภาพลักษณ์ที่ถูกนำเสนอมากที่สุดคือ ภาพลักษณ์ที่เป็นกลางกลางคือ ไม่พบนัยยะในทางบวกหรือลบ เป็นการรายงานข่าวเท่านั้น บทบาทที่ถูกนำเสนอได้แก่ บทบาทของการเป็นผู้นำกลุ่มการเมือง ถึงร้อยละ 53.9 โดยเป็นประเภทของข่าวสารการเมืองการปกครองมากที่สุด

บทบาทของนางสุดารัตน์ เกยุราพันธ์ นั้นสรุปได้ว่า เป็นบทบาทที่เป็นการเคลื่อนไหวทางการเมืองมากกว่าที่จะเป็นการรายงานข่าวถึงผลการทำงานของนางสุดารัตน์ เกยุราพันธ์

2. คุณหญิง สุพัตรา มาศดิตถ์ ถูกนำเสนอในรูปแบบของข่าวย่อยถึงร้อยละ 43.38 โดยมีบทบาทในด้านการทำหน้าที่เป็นรัฐมนตรีมากที่สุดคือ ร้อยละ 82 ในประเภทของข่าวด้านการเมืองการปกครอง ถึงร้อยละ 22 ซึ่งภาพลักษณ์ของคุณหญิงสุพัตรา มาศดิตถ์ จะถูกนำเสนอในทิศทางเช่นเดียวกับ นางสุดารัตน์ เกยุราพันธ์ ถึงร้อยละ 33

สรุปได้ว่า บทบาทของคุณหญิงสุพัตรา มาศดิตถ์ จะเป็นการเคลื่อนไหวในเรื่องของการรับผิดชอบหน้าที่ในฐานะเป็นรัฐมนตรี ประจำสำนักนายกรัฐมนตรี และเป็นนักการเมืองหญิงเพียงผู้เดียวที่มีบทบาทในด้านเศรษฐกิจ คือ การเป็นผู้รับผิดชอบกองทุนไทยช่วยไทยกู้ภัยเศรษฐกิจ

3. นางปวีณา หงสกุล เป็นนักการเมืองหญิงที่ถูกนำเสนอข่าวมากที่สุดในด้านเด็กและผู้หญิงคือ เป็นร้อยละ 34 โดยที่เป็นบทบาทของการเป็นสมาชิกสภาผู้แทนราษฎร และบทบาทของผู้หญิงที่ทำงานเพื่อช่วยผู้หญิงด้อยโอกาส โดยมีรูปแบบของการเป็นข่าวที่หลากหลาย กล่าวคือ ร้อยละ 13 ได้ลงเป็นข่าวหน้า 1 และเป็นข่าวย่อย ร้อยละ 17 โดยที่ภาพลักษณ์ ร้อยละ 78.94 เป็นบวก ไม่ปรากฏว่ามีภาพลักษณ์ในทางลบเลย

4. นางสาวกัญญา ศิลปอาชา ได้ถูกนำเสนอข่าวในคอลัมภ์ซุบซิบมากที่สุดคือ ร้อยละ 27.27 โดยคิดเป็นประเภทของข่าวคือ ร้อยละ 43.48 เป็นข่าวสังคม และบทบาทที่ถูกนำเสนอ หรือถูกกล่าวถึงบ่อยมากที่สุดคือ บทบาทของสมาชิกในครอบครัว ความเป็นลูกของครอบครัวศิลปอาชา ถึงร้อยละ 39.65 โดยนางกัญญา ศิลปอาชา ภาพลักษณ์โดยรวมคือ ภาพลักษณ์ที่ไม่มีลักษณะบวก หรือลบ

5. นางลดาวัลย์ วงศ์ศรีวงศ์ ได้ถูกหนังสือพิมพ์ กล่าวถึงในรูปแบบข่าวย่อยมากที่สุดคือ ร้อยละ 45.45 โดยคิดเป็นประเภทข่าวด้านเด็กและผู้หญิง ร้อยละ 58.33 และบทบาทใน

ด้านการเป็นสมาชิกสภาผู้แทนราษฎร ร้อยละ 4.01 โดยที่นางลัดดาวัลย์ วงศ์ศรีวงศ์ มีภาพลักษณ์ในลักษณะเป็นกลางคือ ไม่บวกหรือลบ ร้อยละ 66

นอกจากนี้จากการเมืองหญิงทั้ง 5 คน ดังกล่าวแล้ว ยังพบว่า นักการเมืองหญิงที่ถูกนำเสนอในภาพลักษณ์โดยรวมเป็นบวก โดยไม่พบภาพลักษณ์ในทางลบคือ นางรัตนา จงสุทธานามณี คิดเป็นร้อยละ 80 พบภาพลักษณ์ที่เป็นกลางคือ ไม่มีลักษณะบวกหรือลบ ร้อยละ 20 ซึ่งพบบทบาท การถูกนำเสนอข่าวในฐาณะ ส.ส. และการถูกกล่าวถึงในลักษณะของการเป็นผู้หญิงควบคู่กันไป

ในขณะที่นักการเมืองหญิงที่เหลือนั้นจะถูกนำเสนอภาพลักษณ์ในลักษณะที่ไม่เป็นภาพลักษณ์บวก หรือภาพลักษณ์ลบ เสียเป็นส่วนใหญ่ โดยที่แต่ละคนมีการถูกนำเสนอในหน้าหนังสือพิมพ์ รวมกันแล้ว 338 ครั้ง เท่านั้น และบางคนพบว่า ถูกนำเสนอข่าวเพียงครั้งเดียว โดยที่รูปแบบการรายงานข่าวจะเป็นรูปแบบข่าวย่อยเสียเป็นส่วนใหญ่ และบทบาทที่ถูกนำเสนอจะเป็นกิจกรรมทางด้านการเมือง และเด็กกับผู้หญิงควบคู่กันไป

จากการศึกษาเพื่อหาข่าวในครั้งนีจึงสรุปได้ว่า การถูกนำเสนอข่าวของนักการเมืองหญิงโดยรวมจะมีทิศทางในการเสนอในลักษณะเป็นกลาง โดยที่ความถี่ในการเสนอข่าวจะไม่สัมพันธ์กับการที่ภาพลักษณ์จะเป็นบวกหรือลบแต่อย่างใด และภาพลักษณ์ของนักการเมืองหญิงจะพบการนำเสนอในลักษณะเป็นลบ ค่อนข้างน้อย ในขณะที่บางคนไม่พบภาพลักษณ์ที่เป็นลบเลย คือ นางปวีณา หงสกุล นางรัตนา จงสุทธานามณี คุณหญิงนิรมล สุริยสัตย์ นางคมคาย พลบุตร นางมยุรา อูราเคนทร์ นางพิมพ์า จันทรประสงค์

ส่วนที่ 2 การเก็บรวบรวมข้อมูลโดยการสัมภาษณ์เจาะลึก (In-depth Interview)

ทำการเก็บรวบรวมข้อมูลโดยการสัมภาษณ์นักข่าว คอลัมน์นิสต์ หัวหน้าข่าว บรรณาธิการ บรรณาธิการบริหาร จากหนังสือพิมพ์ทั่วประเทศ รวม 6 ฉบับ ทั้งสิ้น 18 คน โดยแบ่งการวิเคราะห์ข้อมูลออกเป็น 2 ประเภทคือ

1. ข้อมูลทั่วไป ได้แก่ ข้อมูลตามลักษณะประชากร
2. ทศนคติ และความคิดเห็นของสื่อมวลชน
 - 2.1 บทบาทการทำงานของนักการเมืองหญิงในสายตาของนักหนังสือพิมพ์
 - 2.2 ทศนคติ และความคิดเห็นของสื่อมวลชน
 - 2.3 มุมมองของนักหนังสือพิมพ์ที่สะท้อนบุคลิกภาพของนักการเมืองหญิง และภาพลักษณ์ของนักการเมืองและในสายตาของนักหนังสือพิมพ์
 - 2.4 ปัจจัยและอิทธิพลที่มีผลต่อการทำงานของนักการเมืองหญิง

2.5 ปัจจัยและอิทธิพล และแรงจูงใจในการเข้ามาเป็นนักการเมืองหญิง

2.6 ลักษณะความสัมพันธ์ระหว่างนักการเมืองหญิงกับนักข่าว

2.7 ปัจจัยและอิทธิพลที่มีผลต่อการนำเสนอและคัดเลือกข่าวของ

หนังสือพิมพ์

2.8 บทบาท และหน้าที่ของหนังสือพิมพ์กับการพัฒนาบทบาทและหน้าที่ของนักการเมืองหญิง

1. ข้อมูลทั่วไป

ได้แก่ เพศ อายุ การศึกษา ประสบการณ์ในการทำงาน

ตารางที่ 12 แสดงจำนวนและจำแนกตามลักษณะส่วนบุคคล

ข้อมูลทั่วไปของนักหนังสือพิมพ์	จำนวน	ร้อยละ
1. เพศ ชาย	16	88.8
หญิง	2	11.1
2. อายุ ต่ำกว่า 30 ปี	3	16.7
อายุ 31-35 ปี	8	44.4
อายุ 36-40 ปี	5	27.8
อายุ 41--45 ปี	2	11.1
3 ระดับการศึกษา		
กำลังศึกษาอยู่ในระดับปริญญาตรี	1	5.6
ปริญญาตรี/เทียบเท่า	17	94.4
4. ประสบการณ์ในการทำงาน		
1-5 ปี	2	11.1
6--10 ปี	13	72.2
11--15 ปี	1	5.6
16--20 ปี	2	11.1

2. ทศนคติ และความคิดเห็นของนักหนังสือพิมพ์

2.1 บทบาทการทำงานของนักการเมืองหญิงในสายตาของนักหนังสือพิมพ์

จากการศึกษาพบว่า บทบาทการทำงานของนักการเมืองหญิงนั้น นักหนังสือพิมพ์มีความเห็นแตกต่างกันไปใน 2 ทิศทางคือ

ก. มีการพัฒนามากขึ้น มีบทบาทมากขึ้น ทั้งนี้เป็นเพราะนักหนังสือพิมพ์เห็นว่า ผู้หญิงไทยมีการศึกษามากขึ้น และสภาพสังคมที่เปลี่ยนไปในปัจจุบันทำให้ผู้หญิงออกมาทำงานนอกบ้านมากขึ้น ส่งผลให้อำนาจในทางเศรษฐกิจในครอบครัวมีมากขึ้น และประการที่สำคัญคือ กระแสค่านิยมจากโลกตะวันตกที่ส่งเสริมสถานภาพของผู้หญิงได้มีอิทธิพลมากขึ้นในสังคมไทย ซึ่งนักหนังสือพิมพ์กล่าวว่าสิ่งเหล่านี้ทำให้นักการเมืองหญิงมีโอกาสเป็นข่าวมากขึ้นในสังคม และเมื่อคนในสังคมยอมรับบทบาทมากขึ้น ย่อมต้องทำให้นักการเมืองหญิงมีโอกาสที่จะพัฒนาบทบาทและมีโอกาสในการทำงานมากขึ้นด้วย

กล่าวโดยสรุป จะเห็นได้ว่า ปัจจัยที่ทำให้มีการพัฒนาบทบาททางการเมืองของนักการเมืองหญิง มีดังนี้

- ผู้หญิงมีการศึกษามากขึ้น
- สภาพสังคมที่เปลี่ยนแปลงไปทำให้ผู้หญิงมีอำนาจในทางเศรษฐกิจมากขึ้น
- กระแสค่านิยมหรือสิทธิสตรีจากโลกตะวันตก
- นโยบายของพรรคการเมืองที่เปิดกว้างมากขึ้น

"มีการพัฒนามากขึ้น กว่าแต่เดิม จะเห็นว่าผู้หญิงออกมาทำงานกันเยอะขึ้น"

"มีมากขึ้น คุณจะเห็นได้ว่า มีผู้หญิงออกมาเรียกร้องสิทธิของตนเองมากขึ้น เมื่อเร็ว ๆ นี้ก็มีการเรียกร้องเรื่องการใช้นามสกุลเดิม"

ข. ยังไม่มีการพัฒนาบทบาททางการเมือง

เนื่องมาจากนักการเมืองหญิง ในปัจจุบันยังคงยึดติดกับการทำงานแบบดั้งเดิม คือ การทำงานในลักษณะที่จำกัดบทบาทของตนในกรอบของค่านิยมเดิม เนื่องมาจากกระบวนการเรียนรู้ทางสังคมของตัวนักการเมืองหญิง ยังคงยึดติดกับรูปแบบของการเป็นผู้ตามอยู่มาก ทำให้ขาดการคิดริเริ่ม และการกล้าแสดงความคิดเห็นต่อสาธารณชน และปัจจัยที่สำคัญคือนักหนังสือพิมพ์เห็นว่า ระบบการเมืองไทยยังไม่มีการพัฒนา

"การเมืองไทย ก็ไม่ได้พัฒนาจากจุดเริ่มต้นเท่าไรเลย มันก็เลยวนกันอยู่ แล้วบทบาทส่วนใหญ่จะถูกนำโดยระบบพรรค"

"ไม่กล้าตอบว่า มีแนวโน้มหรือจะมีการพัฒนาบทบาทหรือไม่ เพราะยังไม่เห็นเลยว่ามันมีการพัฒนาขึ้น"

และจากการศึกษาข้อมูลพบว่า การที่ผู้หญิงยังไม่สามารถพัฒนาบทบาททางการเมืองได้นั้น มีสาเหตุมาจากมีอุปสรรค และข้อจำกัดในการทำงานของนักการเมืองหญิง ซึ่งมีที่มาจาก

1. ปัจจัยภายใน

- ตัวนักการเมืองหญิง

กล่าวคือ เป็นสาเหตุหลักของการไม่พัฒนาบทบาททางการเมือง เพราะนักการเมืองหญิงยังคงขาดแนวความคิด กระบวนการเรียนรู้ทางสังคมที่จะมาขับเคลื่อนการพัฒนา จึงทำให้มีรูปแบบดั้งเดิม คือ มีความอ่อนหวาน ความนบเนียนต่อระบบอาวุโส และประเพณีที่ทำให้ไม่กล้าโต้แย้ง หรือแสดงความคิดเห็นในทางตรงกันข้าม ทำให้นักการเมืองหญิงต้องมีบทบาทเป็นผู้ตาม

- นักการเมืองหญิง ยังขาดความรู้

สาเหตุที่ทำให้ให้นักการเมืองหญิงไม่กล้าแสดงความคิดเห็น หรือการแสดงบทบาทในการเป็นผู้นำนั้นนักหนังสือพิมพ์ มองว่า สาเหตุหนึ่งน่าจะมาจากตัวนักการเมือง ขาดความรู้ ความสามารถในเรื่องที่ตนรับผิดชอบอย่างแท้จริง เนื่องมาจากการขาดประสบการณ์ในการทำงาน แต่ในขณะที่ตัวนักการเมืองหญิงเองก็ยังไม่มีความรู้ของการเป็นผู้ศึกษา แสวงหาความรู้เพื่อจะมาพัฒนางานของตน

"ผมว่าน่าจะเป็นเพราะยังไม่มีความเชี่ยวชาญ ไม่มีความรู้ในด้านนี้เลย ไม่แสดงความคิดเห็นในด้านนี้ และมองว่า ส่วนใหญ่แล้วนักการเมืองที่มีอยู่ในปัจจุบันจะเป็นนักการเมืองที่มีพรรคน้อย"

"อย่างคุณรัตนา อนันตนาคินทร์ ที่เป็น ส.ส. หน้าใหม่ที่เขาเด่นมากในฐานะอายุที่น้อยที่สุด ก็ยังไม่เคยแสดงอะไรโดดเด่นขึ้นมา เคยออกมาแสดงความคิดเห็นในกรณีของทางด่วน แล้วตอนหนึ่ง คุณรัตนา ก็ออกมาให้

สัมภาษณ์ในเชิงว่าถูกชักนำ"

"เป็นคำถามที่ทำทายนักการเมืองหญิงต่างหากว่าคุณจะทำให้สิ่งที่คุณฝันอยู่ตรงนี้ ให้สังคมเขายอมรับได้อย่างไร เท่านั้นเอง ขึ้นอยู่กับตัวคุณ (นักการเมือง) เพราะว่าสังคมก็ O.K. พร้อมทั้งจะเปิดโอกาสให้ทุกคนได้แสดงความสามารถอยู่แล้ว"

"บางคนก็ดูเหมือนว่าจะยังเป็นผู้หญิงอยู่ ผู้หญิงก็ยังคงคือ ผู้หญิง เป็นผู้หญิง ที่แม้จะมาเล่นการเมือง ไม่ว่าจะมาด้วยความตั้งใจของตัวเอง หรือมาเพราะคนอื่นจูงมา หรือมาเพราะจำเป็นต้องมา...แต่ว่าพอเข้ามาแล้ว ส่วนหนึ่งยัง

มองดูว่า เขายังเป็นผู้หญิงอยู่ ผู้หญิงก็ยังคงเป็นผู้หญิง ผู้หญิงรุ่นเก่า ๆ ที่จะ เป็นช่างเท้าหลังมักจะต้องเดินตามผู้ชาย"

2 ปัจจัยภายนอก

ซึ่งได้แก่ โครงสร้างทางสังคมไทย และสภาพแวดล้อมในสังคมและการเมือง

- โครงสร้างทางสังคม ซึ่งยังคงฝังรากลึกอยู่ในกระบวนการนึกคิด กระบวนการเรียนรู้ทางสังคมทั้งของชายและหญิง ทำให้เสมอเหมือนมีกระจกแก้วกัน นักการเมืองหญิงมิให้ก้าวออกมาแสดงความคิดเห็น หรือเสนอตัวที่จะกล้ารับผิดชอบในเรื่องของความรับผิดชอบที่เท่าเทียมชาย นอกจากนี้แล้วยังพบว่า ระบบการยึดถือความอาวุโส ก็ยังคงมีบทบาทอยู่สูงด้วยเช่นกัน

- สภาพแวดล้อม หรือปัจจัยทางการเมือง กล่าวคือ การเมืองของไทย จะมีลักษณะที่ฝ่ายผู้ชายเป็นผู้ที่มีบทบาทโดดเด่นมากกว่าก่อนผู้หญิง ทำให้สัดส่วนของนักการเมืองชายมากกว่านักการเมืองหญิงมาก ดังนั้นบทบาทและตำแหน่งที่สำคัญจะตกอยู่กับฝ่ายนักการเมืองหญิงน้อยกว่า ทำให้โอกาสในการที่จะแสดงผลงานที่โดดเด่นจึงมีน้อยกว่าเช่นกัน เพราะการจัดสรรผลประโยชน์ หรือตำแหน่งทางการเมืองมักจะมีตัวแปรหลายประการ

"สังคมไทยไม่ได้ปิดกั้นโอกาส เพียงแต่ว่าบางเรื่องหญิงทำได้ไม่ดีเท่าชาย บางเรื่องชายก็ทำได้ไม่ดีเท่าหญิง...แต่ถ้าถามว่าทุกอย่างทำได้เหมือนกันหรือไม่เปล่า...ตอบว่าไม่ได้"

"เป็นเรื่องท้าทายในการที่นักการเมืองหญิงจะทำให้สังคมยอมรับความเป็นผู้นำของการเป็นนักการเมืองหญิงมากขึ้น"

ที่มาของการก้าวเข้ามาเป็นนักการเมืองของนักการเมืองหญิง จะพบว่า นักการเมืองหญิงแต่ละคนที่มีมาที่แตกต่างกัน ทำให้บทบาทของนักการเมืองหญิงแต่ละคนย่อมมีกรอบและขีดจำกัดแตกต่างกันไป จากการศึกษาพบว่า ที่มาของนักการเมืองหญิง มีอยู่ด้วยกัน 3 ทางคือ

1. การเข้ามาเป็นนักการเมืองหรือทำงานทางการเมือง เนื่องจากความต้องการที่จะสืบทอดอาชีพ อำนาจในทางการเมือง มีลักษณะเป็นทายาททางการเมือง เช่น น.ส.กัญญา ศิลปอาชา บุตรสาวของนายบรรหาร ศิลปอาชา
2. การเข้ามาเป็นเนื่องจากเป็นบุคคลที่มีกิจกรรมทางการเมืองอยู่แล้ว คือ มีบิดาเคยเป็น ส.ส. อยู่ และคลุกคลีกับวงการเมืองมาตลอด เช่น คุณหญิงสุพัตรา มาศดิตถ์
3. การเข้ามาเป็นเนื่องจากต้องการเพิ่มคะแนนเสียง หรือกุมนฐานเสียงให้กับพรรคครอบครัว และสามี เช่น นางกรุณา ชิตชอบ ภรรยา นายเนวิน ชิดชอบ

"แน่นอนครับ อย่างคุณกรุณา เมีย คุณเนวิน อย่างนี้ครับ ถ้าไม่ใช่ เมียคุณเนวิน ก็ไม่ได้"

"ยกตัวอย่างนักการเมืองที่มาจากครอบครัวที่เป็นนักการเมืองอยู่แล้วเห็นชัด ๆ ก็คือ คุณกัญญา ศิลปอาชา"

จากเหตุผลดังกล่าวทำให้พบว่า บทบาทการทำงานของนักการเมืองหญิงในสายตาของนักหนังสือพิมพ์โดยทั่วไปแล้ว มีความแตกต่างกันใน 2 ประเด็นคือ

2.1.1 บทบาทที่เน้นหนักในเชิงสังคม

คือ บทบาทของการทำงานในการแก้ไข และช่วยเหลือเด็ก และผู้หญิงที่ด้อยโอกาส ซึ่งพบว่า นักการเมืองหญิงที่เน้นบทบาทในด้านนี้ จนเป็นที่ยอมรับในสังคมคือ นางปวีณา หงสกุล ส.ส. พรรคชาติพัฒนา ซึ่งมีผลงานโดดเด่น และทำอย่างต่อเนื่องจนได้รับเลือกให้เป็นรัฐมนตรีช่วยว่าการกระทรวงแรงงานและสวัสดิการสังคม ดูแลด้านสังคม ผู้หญิงและเยาวชน น.ส.กัญญา ศิลปอาชา ส.ส.พรรคชาติไทย ก็เป็นผู้หญิงที่มีบทบาทในเชิงสังคมที่โดดเด่น

จากการศึกษา พบว่า นักหนังสือพิมพ์ ส่วนใหญ่มีความเห็นสอดคล้องกันว่าการที่นักการเมืองหญิงหันมามีบทบาทในด้านนี้เพราะ เป็นเรื่องที่ใกล้ตัว และเป็นเรื่องที่กระทบความรู้สึกของคนส่วนใหญ่

ประการถัดมาคือ สอดคล้องกับบทบาทของความเป็นจริงตามสภาพธรรมชาติของเพศแม่ คือ บทบาทของผู้ปกป้อง ดูแล ในฐานะแม่ และผู้หญิงด้วยกัน

ประการสุดท้ายคือ เห็นว่าเป็นการทำงานตามกระแสสังคม โดยพบว่า ปัจจัย ทั้ง 3 ประการที่ได้กล่าวมา มีความสำคัญใกล้เคียงกันโดยที่นักหนังสือพิมพ์ให้เหตุผลว่า นักการเมืองจะต้องพยายามสร้างผลงานให้ปรากฏเป็นที่รับรู้ของสังคม เพื่อให้มีการยอมรับบทบาทของตนในสังคม อันจะทำให้นักการเมืองมีโอกาสในการทำงานด้านการเมืองมากขึ้น และส่งผลให้โอกาสในการรับเลือกตั้งมีมากขึ้นด้วย

2.1.2 บทบาทในเชิงนโยบาย คือ การเคลื่อนไหว เพื่อการผลักดันนโยบายกฎหมาย ให้ผ่านสภาผู้แทนราษฎร บทบาทในการแก้ปัญหาในทางด้านต่าง ๆ ทั้งทางเศรษฐกิจ สังคม และการเมือง คือ เป็นการทำหน้าที่ในฐานะที่เป็นฝ่ายนิติบัญญัติ โดยที่นักหนังสือพิมพ์มีความคิดเห็นสอดคล้องกันทุกคนว่า นักการเมืองหญิงมีบทบาทในเรื่องนี้น้อยกว่าบทบาทในเชิงสังคม คือ ผู้ที่มีบทบาทในด้านนี้มีเพียงคุณหญิงสุพัตรา มาศดิตถ์ และนางสุดารัตน์ เกษราพันธ์ เท่านั้นที่ออกมาให้ความคิดเห็นในเชิงกฎหมาย และเศรษฐกิจ

"คิดว่านักการเมืองหญิงที่อยู่ในสภา ประมาณ 21 คน โดยบทบาทที่ดี บางคนมีบทบาทที่ต่างกันไป อย่างปวีณา หงสกุล เล่นบทบาทเชิงสังคม แนวช่วยเหลือเด็กและสตรี โดยที่ใครเดียดร้อก็จะวิ่งเข้ามาหาปวีณา"

"ปัจจุบันนักการเมืองหญิงที่มีบทบาทโดดเด่นมีเพียงไม่กี่คน อย่างปวีณา ที่เสมอต้น เสมอปลาย ตั้งแต่เป็นฝ่ายค้าน ไปจนถึงเป็นฝ่ายรัฐบาล ในขณะที่บางคนฟังจะเริ่มเดินตาม แต่ไม่โดดเด่นเท่าที่ควร และจะเริ่มไปในทางด้านเด็ก ผู้หญิง และคนชรา จะไปในทิศทางเดียวกันมากกว่า"

"การที่นักการเมืองหญิงหันไปทำงานด้านเด็ก ผู้หญิง และคนชรา เพราะผู้หญิง เป็นเพศที่ละเอียดอ่อน เป็นเพศแม่ และปัญหาที่เข้ามาส่วนมากก็เป็นปัญหาสังคม ซึ่งผู้ชายจะดูห่างเหิน ไม่สามารถลงไปแก้ปัญหาเหล่านี้ได้เหมือนผู้หญิง"

"เท่าที่ดูมา เห็นมี แต่คุณหญิงนิรมล ที่ออกมาให้ความคิดเห็นเรื่องกฎหมาย 11 ฉบับ เท่านั้น คนอื่นไม่เห็นมีเลย และไม่รู้ว่าเขาได้อ่านกันหรือเปล่า"

จากข้อมูลดังกล่าวทำให้สรุปได้ว่า มีผู้ให้ความเห็นเรื่องบทบาทในทางการเมืองของนักการเมืองหญิง มีการพัฒนามากขึ้นร้อยละ 22.21 และมีแนวโน้มจะพัฒนามากขึ้นร้อยละ 11.11 ยังไม่มีการพัฒนาแต่จะมีบทบาทมากขึ้นและเป็นที่ยอมรับร้อยละ 38.83 และยังคงไม่มี

การพัฒนา กล่าวคือ ยังเป็นบทบาทแบบลอกเลียนแบบ หรือเป็นการทำงานตามกระแสคิดเป็นร้อยละ 27.77 ดังตารางที่ 13 คือ

ตารางที่ 13 บทบาททางการเมืองของนักการเมืองหญิง

บทบาททางการเมืองของนักการเมืองหญิงในสายตาของนักหนังสือพิมพ์	จำนวน (N=18)	ร้อยละ
พัฒนามากขึ้น	4	22.2
มีแนวโน้มที่จะพัฒนามากขึ้น	2	11.1
ยังไม่พัฒนา แต่มีบทบาทมากขึ้นและเป็นที่ยอมรับของสังคม	7	38.83
ยังคงไม่พัฒนา	5	27.77

จากตารางข้างบนจะเห็นว่า นักหนังสือพิมพ์มีความเห็นว่าบทบาทของนักการเมืองหญิงมีมากขึ้นในปัจจุบัน และหลาย ๆ คน มีบทบาทเป็นที่ยอมรับในเชิงสังคม เพราะมีผลงานที่เป็นที่รับรู้และยอมรับของประชาชน อย่างไรก็ตามนักหนังสือพิมพ์ กล่าวว่า ต่อไปแนวโน้มบทบาทของนักการเมืองหญิงน่าจะมีมากขึ้น เนื่องมาจากรัฐธรรมนูญที่เปิดช่องให้คนที่มีความสามารถเข้ามามีบทบาททางการเมือง แต่ทั้งนี้ จะต้องอาศัยเวลาในการเปลี่ยนแปลง และนักการเมืองหญิงจะต้องฝ่าฟันอุปสรรคและข้อจำกัดต่าง ๆ หลายประการ

2.2 อุปสรรคและข้อจำกัดในการทำงานของนักการเมืองหญิงในด้านการเมือง

ผู้วิจัยพบว่า สาเหตุของการไม่พัฒนาบทบาททางการเมืองหญิงนั้น มีลักษณะที่คล้ายคลึงกับอุปสรรคและข้อจำกัดในการทำงานของนักการเมืองหญิง กล่าวคือ ประกอบด้วยปัจจัยทั้งภายในและภายนอกจากตัวนักการเมืองหญิงคือ

2.2.1 ปัจจัยภายใน

อันหมายถึง อุปสรรคและข้อจำกัดที่เกิดจากตัวนักการเมืองหญิงว่ามีความคิดอุดมการณ์ และกระบวนการเรียนรู้ทางสังคม อย่างไร ในฐานะของสมาชิกหนึ่งในสังคม ดังนั้นกระบวนการกล่อมเกลாத่างสังคม และวัฒนธรรมจะทำให้บุคคลในสังคมมีรากฐานความคิดใกล้เคียงกัน ซึ่งจะมีข้อแตกต่างกันบ้าง เนื่องมาจากสภาพแวดล้อมของแต่ละบุคคล

จากการสัมภาษณ์ พบว่า ปัจจัยภายในที่สำคัญคือ

- กระบวนการคิดของนักการเมืองหญิง ทำให้กรอบการปฏิบัติหน้าที่ของนักการเมืองหญิงมีลักษณะใกล้เคียงกัน คือ การทำงานในด้านเด็กและผู้หญิง เพราะนักการเมืองคิดว่าตนทำหน้าที่นี้ได้ดีที่สุด และเหมาะสมที่สุด โดยที่สภาพความเป็นจริง ผู้หญิงก็ต้องทำหน้าที่ใน

ฐานะของการเป็นสมาชิกของครอบครัว บทบาทของการเป็นแม่ ลูก และภรรยา อยู่แล้ว จึงทำให้บทบาทส่วนตัวและในการทำงานด้านการเมืองไปในทิศทางเดียวกัน

- นักการเมืองหญิงขาดความรู้ และประสบการณ์ ในการทำงานทางด้านการเมือง กล่าวคือ นักการเมืองหญิงบางคนเพิ่งเข้ามาทำงานได้ไม่กี่สมัย ทำให้ต้องสะสมประสบการณ์ทางการเมือง และนักการเมืองหญิงยังขาดความมุ่งมั่นในการที่จะทำความเข้าใจกับปัญหาของสังคมไทยในระดับกว้าง มักจะเจาะลึกลงไปปัญหาเฉพาะด้านมากกว่า จึงทำให้นักการเมืองหญิงส่วนใหญ่ ขาดการยอมรับในด้านการทำงานด้านอื่น นอกเหนือไปจากด้านเด็กและผู้หญิง คือ มีลักษณะของการถูกผูกขาดในเรื่องบทบาท ทำให้นักการเมืองหญิงที่ต้องการทำงานและสร้างผลงานต้องมีแนวปฏิบัติในทิศทางเดียวกัน

- นักการเมืองหญิงบางส่วน ยังขาดภาวะของการเป็นผู้นำ และความกล้าหาญ ในการที่จะหยิบยกปัญหาขึ้นมาแก้ไขหรือมีการผลักดันในดำเนินนโยบาย เพราะการเสนอแนวทางในการแก้ไข หรือผลักดันนโยบายนั้น นักการเมืองหญิงจะต้องเผชิญกับแรงสนับสนุนและคัดค้าน ซึ่งถือว่าเป็นการเสี่ยงต่อคะแนนนิยม ทำให้บทบาทในการแก้ไขในระดับนโยบายของนักการเมืองหญิง ยังมีน้อยกว่า บทบาทในการแก้ปัญหาเฉพาะหน้า

- ประการสุดท้ายคือ สภาวะความเป็นผู้หญิงทางร่างกาย ทำให้การปฏิบัติหน้าที่ในการลงพื้นที่ หรือการติดต่อกับประชาชน การทำงานในท้องที่ ทำได้ไม่เต็มที่ เนื่องจากเหตุผลเรื่องความปลอดภัย ความเหมาะสมในด้านต่าง ๆ รวมทั้งเงื่อนไขความผูกพันจากคนในครอบครัวของนักการเมืองหญิง

“สังคมก็มีส่วน...แต่ตัวเองเขาก็มีส่วน บางทีถ้าหากไปสัมผัสจริง ๆ ส.ส.บางคน เขาเป็นผู้หญิง..ผู้หญิง ถึงจะเป็นผู้หญิงจริง ๆ คือเรามองว่าไม่น่ามาเล่นการเมืองเลย เป็นแม่บ้านอะไรชัดเจนเลย ถือว่ามีข้อจำกัดมุมมองของแต่ละคนไม่เหมือนกัน”

“มีเงื่อนไขที่จำกัดเขาอยู่ เช่น นักการเมืองหญิง จะมีข้อจำกัดในเรื่องการออกให้สัมภาษณ์ต่อประชาชน ก็มีไม่กี่คน เช่น ลดาวัลดี ที่ออกมาเป็นโฆษกของพรรค ประชาธิปัตย์ และโฆษกประจำสำนักนายกฯ ส่วนคนอื่นก็อาจจะไม่กล้า อาจจะมีความหวาดว่าเป็นหญิงเลยไม่กล้า”

“อยู่ที่หลายเงื่อนไข อยู่ที่ตัวเขาเองที่ไม่ค่อยแสดงออกมากนัก”

"เขาต้องผนึกกำลังของสตรีทั้งหมดทั้งหมด และสามัคคีให้เท่ากับบุรุษและจะต้องศึกษาปัญหาสังคมไทย ความเหลื่อมล้ำต่ำสูง และปัญหาการถูกละเมิดสิทธิต่าง ๆ เข้าใจถึงแนวทางการแก้ไขปัญหาเพื่อลดการจำกัดสิทธิ เสรีภาพลง"

"ความรู้ในด้าน การเมืองของนักการเมืองยังมีน้อย มีน้อยอย่างไร การเข้าใจการเมืองของนักการเมืองผิด มันทำให้การแสดงบทบาทของนักการเมืองผิดตั้งแต่ต้น ตัวอย่าง ส.ส.จริง ๆ ส.ส.จะเป็นตัวแทนในการแก้ไขปัญหา นำเสนอปัญหาสะท้อนในระดับสภา เพื่อเป็นการเปิดการแก้ไขในระดับประเทศอะไรไป"

"ถึงแม้ว่าเขาจะทำหน้าที่ได้ไม่เต็มที่ควรจะเป็นแต่ถือว่าเขา (นักการเมืองหญิง) ทำตามหน้าที่ และเต็มที่ในกรอบความคิดเขา และกำลังความสามารถของเขาคำที่ จะทำได้"

"ถ้าหากว่าพูดถึงงานในส่วนที่คุณจะเสนอกฎหมาย คุณจะแก้กฎหมาย กฎระเบียบอะไรหรือแสดงความคิดเห็นอะไรต่ออะไร คุณก็สามารถทำได้ แต่ก็อย่างที่บอกว่าเป็นเรื่องของบุคคลที่ว่าของผู้หญิงที่จะกล้าออกเป็นผู้ นำหน้าผู้ชาย หรือนำหน้าส่วนอื่น ๆ หรือองค์กรอื่น ๆ ในการที่จะมาทำ ตรงนี้ สรุปคือ ความกล้ายังมีน้อยอยู่"

"คิดว่า ปัญหาของประเทศเรา การที่นักการเมืองหญิงจะมารวมพลังกัน ค้นหาทางแก้ไขปัญหา แต่ไม่เห็นเลยว่า ส.ส.หญิงมีใครเป็นผู้ นำ โดยหลัก แล้ว ควรจะเป็นคุณหญิงสุพัตรา ซึ่งถือว่า มีอาวุโสในทางการเมืองมากที่สุด เป็น ส.ส. ตั้งแต่ปี 2522 คุณพ่อก็เป็นนักต่อสู้และได้เป็นคุณหญิง แล้วก็ดำรงตำแหน่ง รมต. คุณก็ต้องมาออกหนังสือเชิญ นัดทานข้าว ฟัง ความคิดเห็น ระดมสมองกัน จะทำอะไรต่ออะไร"

"คิดว่าไม่มีความจริงใจในอันจะแก้ปัญหา เมื่อมันไม่จริงใจ มันมีแต่ภาพ ลวงตา ว่าอยากมีชื่อเสียง มีเกียรติ แต่ไม่สร้างชื่อเสียง เกียรติจากผลงาน ที่สังคมไทยจะต้องบันทึกเอาไว้ว่า ครั้งหนึ่งนักการเมืองเหล่านี้ได้กล้าทำใน สิ่งที่นักการเมืองทั้งชายและหญิงในอดีตไม่เคยทำมาก่อน แทนที่จะมีรัฐบุรุษ มันจะต้องมีรัฐสตรีเป็นสตรีของรัฐ"

"เพราะข้อจำกัดที่ว่าคือ อย่างงานในพื้นที่เอง นอกจากจะต้องใช้ความเป็นผู้ชาย พูดถึงโครงสร้าง พูดถึงอะไรต่ออะไร ในการทำงานแล้วผู้หญิงยังมีข้อจำกัดอยู่ตามสภาพความจริง เพราะฉะนั้นพูดถึงความอ่อนแอ เราไม่ได้พูดถึงมันสมองนะฮะ เรื่องของมันสมองบางที่มันอาจจะเท่ากัน หรือบางที่มันสมองของผู้หญิงอาจจะมากกว่าผู้ชาย"

2.2.2 ปัจจัยภายนอก คือ เงื่อนไขที่มาจากสังคม ค่านิยม และวัฒนธรรม ที่อยู่เหนือการควบคุมของนักการเมืองหญิง แต่มีอิทธิพลในการกำหนดบทบาทของนักการเมืองเป็นอย่างสูง จากการศึกษาพบว่า ปัจจัยภายนอกมีส่วนประกอบด้วย 3 ประการคือ

- ปัจจัยที่มาจากความหวังของสังคม กล่าวคือ เป็นความคาดหวังของสังคมที่คาดว่านักการเมืองหญิงจะต้องแสดงบทบาทตามที่ควรจะเป็นคือ บทบาทของการเป็นผู้ปกป้องบทบาทของแม่ที่มีต่อลูก ซึ่งบทบาทเหล่านี้จะทำให้เป็นเสมือนกรอบในการทำงานหรือการได้รับมอบหมายภาระหน้าที่ให้แก่ักการเมืองหญิงและนักหนังสือพิมพ์ก็ยอมรับว่า ส่วนหนึ่งมาจากการนำเสนอข่าวของสื่อมวลชน ซึ่งก็คือ การสะท้อนทัศนคติ ความคิดเห็นของสื่อมวลชนและประชาชนไปพร้อมกัน เพราะสื่อมวลชนจะต้องคำนึงถึงกลุ่มประชาชนที่เป็นกลุ่มเป้าหมายในการขายหนังสือ

- เป็นเงื่อนไขที่มาจากค่านิยม ทัศนคติของประชาชนส่วนใหญ่ที่จะมองว่านักการเมืองหญิงก็คือ กลุ่มผู้หญิงไทยที่มีฐานะดี มีความรู้ ที่เข้ามาทำหน้าที่ทางการเมือง ซึ่งหมายถึง การเข้ามาช่วยเหลือผู้ด้อยโอกาส ในลักษณะเดียวกับการทำหน้าที่กิจกรรมทางด้านการกุศล ซึ่งเป็นเหตุผลทางด้านจิตวิทยาของประชาชนที่มองภาพลักษณะการทำงานของนักการเมืองหญิงไปในทิศทางเดียวกัน และขณะเดียวกันก็สร้างบรรทัดฐาน การยอมรับไว้เป็นกรอบ

- ปัจจัยที่มาจากเหตุผลทางด้านความรู้สึกของประชาชน เพราะการช่วยเหลือหรือการทำงานทางด้านเด็กและสตรี ผู้ซึ่งเป็นที่ยอมรับของสังคมว่าอ่อนแอ เป็นผู้ที่ต้องการการปกป้อง ค้ำครอง ทำให้การเสนอข่าวทางด้านนี้กระทบจิตใจและมีอารมณ์ร่วมคล้อยตามได้ง่าย ดังนั้น ในฐานะที่เป็นนักการเมืองซึ่งต้องคำนึงถึงคะแนนนิยมและการยอมรับจากประชาชนจึงต้องสร้างผลงานที่เห็นได้ชัด

"คิดอย่างนั้น สังคม และสื่อมวลชนเป็น guide ให้กับนักการเมืองว่า จะต้องทำอย่างนั้น อย่างนี้"

"กล่าวคือ มีส่วนในการกำหนดบทบาทให้กับนักการเมือง แต่ก็เปิดให้โอกาสแก่นักการเมืองที่ทำงาน"

"สื่อควรจะเปิดกว้างกว่านี้ แต่คราวที่ผ่านมาหลังการเลือกตั้งใหม่ บทบาทของสื่อมวลชนจะเปลี่ยน เพราะถูกตั้งข้อสังเกตว่า ทำไมเรื่องหนัก ๆ ผู้หญิงจะทำไม่ได้ สื่อมวลชนจะถูกตรวจสอบตรงนี้มากขึ้น และที่สำคัญ ต้องยอมรับตัวนักการเมืองหญิงที่ผ่านมา เขาไม่ได้พยายามที่จะสร้างบทบาทในด้านเศรษฐกิจ"

จากปัจจัยทั้งภายในและภายนอก ทำให้มีอุปสรรคและข้อจำกัดเกิดขึ้นในการทำงานของนักการเมืองหญิง เพราะสิ่งเหล่านี้ นักหนังสือพิมพ์ให้ความเห็นว่า เป็นเสมือนกรอบแนวทางที่ทำให้นักการเมืองหญิงต้องแสดงบทบาทในรูปแบบที่เป็นไปในทิศทางเดียวกัน และทำให้เกิดปัญหาและอุปสรรคของการพัฒนา ภาพลักษณ์และการพัฒนาบทบาททางการเมืองของนักการเมืองหญิง เพราะนักการเมืองหญิงจะต้องพยายามที่จะสร้างผลงาน และความนิยม เพื่อให้ประชาชนจดจำได้ ซึ่งจะมีประโยชน์ต่อการทำงานด้านการเมืองต่อไป

2.3 ภาพลักษณ์ของนักการเมืองหญิงในสายตาของนักหนังสือพิมพ์

จากการศึกษาข้อมูลในขั้นตอนที่ 1 พบว่า นักหนังสือพิมพ์มีการเสนอข่าวเกี่ยวกับนักการเมืองหญิงอย่างต่อเนื่อง แต่มีปริมาณข่าวไม่มากนัก และการรายงานข่าวจะมีทิศทางเป็นกลางมากกว่าทิศทางอื่น ๆ และในขั้นตอนที่ 2 ข้อมูลที่ได้จากการสัมภาษณ์นักหนังสือพิมพ์ 18 คน พบว่า สามารถแยกประเด็นความคิดเห็นของนักหนังสือพิมพ์ที่มีต่อภาพลักษณ์นักการเมืองหญิงได้ดังตารางที่ 14

ตารางที่ 14 แสดงความคิดเห็นของนักหนังสือพิมพ์ต่อภาพลักษณ์นักการเมืองหญิง

ความคิดเห็นของนักหนังสือพิมพ์	จำนวน (N=18)	ร้อยละ
ภาพลักษณ์ของนักการเมืองหญิงในทิศทางการ	8	44.44
ภาพลักษณ์ของนักการเมืองหญิงในทิศทางบวก	7	38.89
ภาพลักษณ์ของนักการเมืองหญิงในทิศทางลบ	3	16.67

จากตารางเห็นได้ว่า ความคิดเห็นของนักหนังสือพิมพ์ต่อภาพลักษณ์ของนักการเมืองหญิงมีทิศทางเป็นกลางมากที่สุด และทิศทางของความมีลักษณะบวกก็มีสัดส่วนที่ใกล้เคียงกัน หมายถึงทิศทางความเห็นของนักหนังสือพิมพ์มีแนวโน้มที่จะมองว่าภาพลักษณ์ของนักการเมืองหญิง มีลักษณะปานกลาง ถึงดี เป็นส่วนใหญ่ และภาพลักษณ์ที่เป็นที่รับรู้ส่วนมากจะเป็นภาพลักษณ์ที่เกี่ยวข้องกับการทำงานในด้านเด็กและผู้หญิง โดยที่นักการเมืองหญิงที่มีภาพลักษณ์ในทิศทางบวก และเป็นภาพลักษณ์ของผู้หญิงที่ทำงานจริงจังต่อเนื่อง มากที่สุดคือ นางปวีณา หงสกุล

ส่วนนักการเมืองหญิงที่ได้รับการยอมรับในบทบาทและภาพลักษณ์ในการทำงานอีก 2 คนคือ นางสาวกัญญา ศิลปอาชา และนางลดาวัลย์ วงศ์ศรีวงศ์ โดยที่ นางสาวสุภารัตน์ เกตุราพันธ์ แม้จะมีความบ่อยครั้งของการถูกเสนอข่าวมากที่สุด แต่ถูกมองว่าเป็นการเคลื่อนไหวทางการเมืองมากกว่า การทำงานเพื่อประโยชน์ของประชาชน ในขณะที่คุณหญิงสุพัตรา มาศดิตถ์นั้นจะได้รับการยอมรับในเรื่องบทบาททางการเมืองในฐานะที่มีประสบการณ์มากกว่านักการเมืองคนอื่น ๆ คือ มีบทบาทสูงในอดีตและปัจจุบัน

ส่วนภาพลักษณ์ที่ถูกมองว่ามีลักษณะทิศทางในทางลบ มักจะเป็นเรื่องของการทำงานของนักการเมืองหญิงยังขาดการพัฒนาในเรื่องบทบาททางการเมือง เสียเป็นส่วนใหญ่ เพราะมีนักการเมืองหญิงเพียงไม่กี่คนที่ถูกสื่อมวลชนกล่าวถึง และรายงานข่าวอย่างต่อเนื่อง นอกจากนี้แล้วนักหนังสือพิมพ์บางส่วนยังมองว่า นักการเมืองหญิงโดยส่วนใหญ่ยังคงทำงานกันตามกระแสมากกว่ากล่าวคือเมื่อเห็นว่าเรื่องเด็กและสตรีด้อยโอกาสเป็นเรื่องที่สังคมให้ความสนใจ และมีการรายงานข่าวอย่างให้ความสำคัญจากหนังสือพิมพ์ หรือสิ่งอื่น ๆ จึงหันมาให้ความสำคัญในจุดนี้กันมาก

อย่างไรก็ตามนักหนังสือพิมพ์บางส่วนก็มองว่า การทำงานของนักการเมืองหญิงในประเด็นเด็กและสตรีเป็นประเด็นที่ลงตัวที่สุด และบางคนก็ทำงานกันเต็มศักยภาพที่ตนเองมี ถึงแม้ว่าจะเป็นการทำงานในเรื่องของการแก้ปัญหาเฉพาะมากเกินไปก็ตาม

นักหนังสือพิมพ์ได้กล่าวว่า ควรที่นักการเมืองจะทำในเรื่องของนโยบายให้เห็นผลมากกว่านี้ มีการแก้ไขปัญหาในเรื่องของกฎหมายที่ยังคงมีการเลือกปฏิบัติต่อผู้หญิงในบางประเด็น เพราะทำให้ภาพลักษณ์ของนักการเมืองหญิงมีลักษณะของนักการเมืองในระดับชาติมากกว่าบทบาทของข้าราชการประจำ

"ไม่เลยคนอื่นก็มีสิทธิเท่ากับคุณปวีณา แต่ว่า คุณปวีณา เขาทำอย่างนี้ เขาเคลื่อนไหวมาตั้งแต่สมัยที่ยังไม่ได้เป็นฝ่ายรัฐบาล ไม่ใช่! ตั้งแต่ยังไม่ได้เป็นรัฐมนตรีเขาก็สนใจทางนี้อยู่แล้ว คืออย่างนี้ ผมว่าไม่ทุกคนนะที่เขาจะทำหน้าที่อย่างคุณปวีณา แล้วประชาชนยอมรับได้ ก็อยู่ที่ความเชื่อถือของคุณบุคคลด้วย ผมก็เชื่อถือ คุณปวีณา"

"ณ เวลานั้นค่อนข้างจะชัดเจน ในเรื่องของเชิงสังคมเข้าไปช่วยในการแก้ปัญหาสังคมอย่างเช่น คุณปวีณา แก้ปัญหาเรื่องผู้หญิงถูกข่มขืน พวกโสเภณี พวกเด็กถูกทารุณ"

"เป็นเพราะว่า ไปทำประเด็นอื่นแล้วไม่เป็นข่าวหน้าหนึ่ง จะเห็นได้ว่า อย่าง ประเพณีปฏิบัติ มันเหมือนแนวทางปฏิบัติที่ผ่านมา ถ้าใครไปช่วยโสเภณี อะไรพวกนี้ก็จะได้เป็นข่าวหน้า 1 นั่นหมายถึงเขาได้สื่อการทำงานของเขามา ผ่านไปทางสังคม ผ่านไปยังประชาชนในพื้นที่ทำให้เขามีคะแนนนิยม"

"อยู่ที่ความรู้สึก แต่ 50-50 นะ อย่างบางคนก็มีความจริงใจที่จะทำเรื่องนี้ แต่บางคนก็อาจจะมีความรู้สึกช่วยกันและกัน มีชื่อเสียงด้วย สร้างภาพลักษณ์ด้วย ทำด้วยความจริงใจด้วย แต่นักข่าวส่วนใหญ่วิจารณ์เรื่องนี้ว่าสร้างภาพ"

จากเหตุผลดังกล่าวทำให้สรุปได้ว่า การที่นักข่าวจะมีความเห็นอย่างไรต่อเรื่องภาพลักษณ์นั้นมีสาเหตุดังนี้

ก. นักการเมืองหญิง ทำงานในเรื่องใดต่อเนื่องมาเป็นระยะเวลาหนึ่ง มีการเกาะติดเรื่องและศึกษาปัญหาอย่างจริงจัง ถึงแม้ว่าจะไม่ได้ถูกรายงานข่าวโดยสื่อมวลชนก็ตาม นักข่าวมักจะมองภาพลักษณ์ของนักการเมืองหญิงในทิศทางบวก

ข. นักการเมืองหญิง แม้จะไม่มีประสบการณ์ทางการเมืองมาก่อน แต่นักข่าวก็พร้อมที่จะรายงานข่าว ถ้านักการเมืองหญิงมีผลงาน มีการทำงานอย่างจริงจัง แต่ความสำคัญของข่าวอาจจะแตกต่างกันไป กล่าวได้ว่า สื่อมวลชนเองก็พร้อมจะให้โอกาสให้นักการเมืองหญิงมีบทบาท ถ้านักการเมืองหญิงมีความพยายามในการทำงานอย่างจริงจัง ทำเต็มศักยภาพ นักข่าวก็จะมองภาพลักษณ์ในทิศทางบวกเช่นกัน

ค. นักการเมืองหญิงต้องมีจุดยืนในการทำงาน และมีวุฒิภาวะที่เพียงพอและเป็นที่ยอมรับ ถ้านักการเมืองหญิงไม่สามารถหาจุดยืน และบทบาทของตนเองที่เหมาะสมได้ ภาพลักษณ์จะถูกมองไปในทิศทางปานกลางถึงลบ

ดังนั้น การที่ภาพลักษณ์ของนักการเมืองหญิงจะเป็นลักษณะทิศทางใดนั้น นักข่าวมองว่า ต้องดูที่ผลงานของนักการเมืองหญิงเป็นปัจจัยที่สำคัญที่สุด เพราะถึงแม้ว่าจะมีปัจจัยอื่น ๆ ที่มีอิทธิพลทั้งในทางบวกและลบก็ตาม ในที่สุดแล้ว ผลงานจะเป็นตัวพิสูจน์ได้ว่า นักการเมืองหญิงมีการพัฒนาจากจุดเริ่มต้นเพียงใด

ภาพลักษณ์ของนักการเมืองหญิงในอนาคต

นักข่าวสวนใหญ่จะมีความคิดเห็นที่สอดคล้องกัน คือ ภาพลักษณ์ของนักการเมืองหญิงควรที่จะมีลักษณะของความเป็นผู้หญิง ทำงานได้รอบด้านมากขึ้น มีความรอบรู้ในหน้าที่ความรับผิดชอบของตน กล่าวคือ ควรจะมีลักษณะของความเป็นผู้หญิงทำงาน ในขณะที่เดียวกันก็ยังคงความเป็นผู้หญิงไทย ที่มีความอ่อนน้อม และอ่อนหวาน ที่สามารถก้าวควบคู่ไปกับบทบาทของนักการเมืองชาย และกระแสของสังคมที่เปลี่ยนแปลงไป

นอกจากนี้แล้ว นักข่าวยังคาดหวังที่จะมองเห็น นักการเมืองหญิงบางคนสามารถฝ่ากำแพงกั้นบทบาทของตน และกรอบการทำงานจากที่เดิมจะเห็นอยู่แต่ด้านสังคม เด็ก และสตรี มามีบทบาทในเรื่องของเศรษฐกิจ งานในระดับนโยบาย เนื่องมาจากสภาพของสังคมไทยเปิดโอกาสให้ภายใต้รัฐธรรมนูญใหม่

นอกจากแนวโน้มภาพลักษณ์ของนักการเมืองหญิงในอนาคต ที่ผู้วิจัยพบว่า นักข่าวมีความเห็นในเชิงบวก แล้วยังพบว่า นักข่าวบางคนมีความเห็นต่อภาพลักษณ์นักการเมืองในอนาคตในเชิงลบอีกด้วย ซึ่งมีเหตุผลคือ ระบบการเมืองของไทยจะยังไม่มีการปรับเปลี่ยนมากนัก ถึงแม้ว่าจะใช้ระบบการเลือกตั้งแบบใหม่แล้วก็ตาม เพราะนักการเมืองทั้งชายและหญิงจะคงเป็นบุคคลที่เคยทำงานมาแล้ว และประการที่สำคัญคือ เมื่อระบบเศรษฐกิจของไทยยังไม่สามารถกระจายรายได้ได้อย่างทั่วถึง มีความเหลื่อมล้ำระหว่างเมืองและชนบทอยู่ จะเป็นอุปสรรคอย่างมากต่อการที่จะเปิดโอกาสให้คนที่มีความสามารถเข้ามามีบทบาททางการเมือง ประการสุดท้ายคือ นักข่าวมองว่า ภารกิจหลักของนักการเมืองที่จะทำเพื่อผลประโยชน์ของ

ประชาชนเป็นส่วนใหญ่ แล้วนั่นเป็นการมองการเมืองไทยแบบอุดมคติมากเกินไปกว่าสภาพความเป็นจริง

ส่วนในเรื่องของจำนวนนักการเมืองหญิง นักข่าว กล่าวว่า มีแนวโน้มที่จะมีจำนวนมากขึ้น และจากจำนวนที่มากขึ้นจะทำให้เห็นบทบาทของนักการเมืองหญิงมากขึ้นด้วย ซึ่งการมีจำนวนมากขึ้นนี้ไม่ได้แสดงว่า คุณภาพของนักการเมืองหญิงจะมีทิศทางอย่างไร อย่างแน่ชัด เพราะคุณภาพของนักการเมืองไม่ว่าจะเป็นชายหรือหญิง จะมีผลมาจากปัจจัยในด้านอื่นคือ

ก. ปัจจัยจากนโยบายของพรรคการเมือง กล่าวคือ พรรคการเมืองต้องมีการปรับเปลี่ยน นโยบาย จากการดำเนินถึงคะแนนเสียง มาเป็นการทำงานทางการเมือง เพื่อประโยชน์ของประชาชนมากขึ้น

ข. ความรู้ความเข้าใจของประชาชนในทางการเมือง

ค. การปรับเปลี่ยนทัศนคติของนักการเมืองทั้งหญิงและชายให้มีการยอมรับบทบาทของหญิงมากขึ้น

ง. การพัฒนาทางการเมือง เพราะถ้าปัจจัยทั้ง 3 ประการมีทิศทางที่ดีขึ้นแล้ว จะเป็นผลดีต่อการพัฒนาการเมืองไทยคือจะมีรูปแบบที่พ้นจากวงจรของการเล่นการเมืองแบบเฉพาะหน้า เพื่อการแสวงหาคะแนนเสียงและชัยชนะทางการเมืองมาเป็นการเล่น หรือการทำงานทางการเมืองเพื่อประโยชน์ของประเทศเป็นอันดับแรก

"แนวโน้มน่าจะดีขึ้น เพราะข้อมูลข่าวสาร ประชาชนถึงรัฐธาตุแท้ รู้ข้อมูลนักการเมือง ถ้าหากนักการเมืองทำอะไรไม่ดี หรืออะไรก็ตาม คุณทำผิดในพื้นที่ เขาจะมีการนำเสนอ ฟ้องสื่อ แพร่หลายทั่วประเทศ นักการเมืองที่ไม่ดีจะหายไปจากประเทศ แต่อาจจะมีส่วนที่แฉลบไปได้ แต่ไม่นานหรือเราต้องรอว่า เมื่อไรจะหมดรุ่น และมีการปรับเปลี่ยนขึ้นมา"

"น่าจะมีความรู้หลากหลาย รอบตัว ทันสมัย ไม่ใช่ด้านใดด้านหนึ่ง อย่างเช่น ประชาสงเคราะห์ O.K. เรื่องนี้มันดีอยู่แล้ว ทุกคนก็ว่ามันดี แต่ในเชิงที่เป็นสาระหลักของระบบการเมืองของระบบเศรษฐกิจ ระบบสังคมอะไรอย่างนี้ เขาต้องสร้างให้มากกว่านี้"

"เขาต้องทำงานเพื่อรับใช้ส่วนรวมจริง ๆ"

"เอาซักปี 2 ปี จะเห็นแนวโน้มการทำงานของนักการเมืองหญิงดีขึ้นกว่าเก่าสุดปีนี้ได้ประมาณ 60% นะ อีก 2, 3 ปี ข้างหน้าต้องได้แล้วละ 70-80% เพราะว่าสถานการณ์จะเป็นตัวบีบรัดให้เขาต้องทำ จะต้องปรับ"

"น่าจะมีความรู้ที่หลากหลาย รอบตัว ทันสมัย ไม่ใช่ด้านหนึ่งด้านใด"

"ภาพลักษณ์ของนักการเมืองหญิงคือ คงจะมีจำนวนมากขึ้น มีบทบาทมากขึ้นในสภาฯ"

"มีภาพลักษณ์ของความเป็นผู้หญิงทำงานมากขึ้น ความอ่อนโยน อ่อนหวาน ความเป็นผู้หญิงที่ทำอะไรไม่เป็น อะไรเหนียว จะไม่มีแล้ว"

"ภาพลักษณ์ของนักการเมืองหญิงน่าจะยังอยู่กับที่อย่างนั้นนะ คือ แหกกันไป ช่วยเหลือเด็ก สตรีแก้ปัญหาสังคม ไม่มีใครคิดจะออกมามีความรู้สึกโดดเด่นในแง่ของการเป็นนักกฎหมาย ในแง่ของการเป็นนักบริหาร มีความโดดเด่นในแง่ของตนเอง มีความสำคัญในการแก้ไขปัญหาเศรษฐกิจ"

"เราคาดว่าอยากให้มันดีขึ้น แต่เท่าที่เป็นอยู่รูปแบบต่าง ๆ เจื่อนไขต่าง ๆ ที่มีอยู่ทุกวันนี้ ยากชะ การปฏิรูปการเมืองยากมาก เราคงจะได้นักการเมืองน้ำเน่าเข้ามาเยอะ เพราะว่าพรรคการเมืองยังคำนึงถึงตัวเลขของ ส.ส. ที่จะนำไปสู่การเป็นแกนนำในการจัดตั้งรัฐบาล... ในเรื่องของคุณภาพภายในเขาไม่คำนึงถึง"

"พูดถึงบทบาทในทางการเมืองจริง ๆ เนี่ยะ คงจะนานที่เราจะเห็นภาพนักการเมืองหญิง แบบเข้ามาโฉบโฉบในสภาฯ เข้ามาเสนอนโยบายชัดเจน อะไรแบบเนี่ยะ"

กล่าวโดยสรุปได้ว่า ความเห็นส่วนใหญ่ของนักข่าวแล้วจะพบว่า ภาพลักษณ์ของนักการเมืองหญิงในอนาคตเป็นอย่างไรนั้นขึ้นอยู่กับสภาพแวดล้อมในทางการเมืองและสังคมของไทยว่าจะมีทิศทางเป็นอย่างไร เพราะนักการเมืองย่อมจะต้องปรับท่าทีและบทบาทของตนให้

สอดคล้องกลมกลืนกับสภาพการเมืองหญิงอย่างหลีกเลี่ยงไม่ได้ เพราะการทำงานของนักการเมืองหญิงส่วนหนึ่งจะขึ้นอยู่กับความต้องการและความคาดหวังของสังคมประการหนึ่งด้วย

จากการศึกษาวิจัยพบว่า ภาพลักษณ์ของนักการเมืองหญิงในความเห็นของนักข่าวจะมีความแตกต่างไปจากภาพลักษณ์ของหญิงไทย ในแง่ของความกล้าที่จะก้าวเข้ามามีบทบาททางการเมือง มีความเป็นผู้นำมากกว่าหญิงไทยโดยทั่วไปในระดับหนึ่ง เพราะต้องเข้ามาเป็นบุคคลสาธารณะให้ความสนใจและกล่าวถึง และต้องมีความเสียสละมากกว่าหญิงโดยทั่วไป เพราะจะต้องห่างจากครอบครัวไปทำงานในพื้นที่ เยี่ยมเยียนประชาชนและคอยช่วยเหลือประชาชนที่มีปัญหา

"นักการเมืองหญิงต้องมีความเสียสละมากกว่าอาชีพอื่นอยู่แล้ว ดังนั้นเราจะเห็นภาพนักการเมืองหญิงพบประชาชน โดยมีสามีเดินตามๆ เพราะประการหนึ่งคือ เขาไม่มีเวลาให้ครอบครัว"

"นักการเมืองหญิงจะต้องรู้ว่า 1. จะต้องทุ่มเทให้กับประชาชนรอบตัวก่อน 2. คือความสัมพันธ์ในครอบครัวจะน้อยลง เพราะไม่ค่อยมีเวลาให้กับครอบครัว เพราะหลายคนยึดตรงที่ว่า เขาเป็น ส.ส. ต้องมุ่งเพื่อประชาชนมากกว่า ต้องลงพื้นที่มากกว่าครอบครัว ซึ่งน่าสนใจ"

ผู้วิจัยยังพบว่า ถึงแม้ว่านักการเมืองหญิงจะมีความแตกต่างจากหญิงไทยโดยทั่วไปแล้วก็ตาม นักการเมืองหญิงมักจะใช้ลักษณะของความเป็นผู้หญิงในการทำงาน หรือสามารถกล่าวได้ในระดับหนึ่ง ความเป็นผู้หญิงจะช่วยให้ได้เปรียบในการพบปะ หรือโน้มน้าวในประชาชน แต่ความเป็นผู้หญิงก็เป็นตัวกีดกัน บทบาทและการยอมรับจากสังคมในส่วนหนึ่งเช่นกัน

"ยกตัวอย่างเช่น คุณสุตารัตน์ เวลาลงพื้นที่ แกะจะพูดจาดี มีความอ่อนน้อม อันนี้ก็ชนะใจคนไปครึ่งหนึ่งแล้ว"

"ผมว่านักการเมืองหญิงค่อนข้างได้เปรียบในแง่ของความเป็นผู้หญิงที่ทำงานด้านการเมือง คือ ผมมองว่าคนจะเอ็นดู สังคมจะต้อนรับมากขึ้นมากกว่าปกติด้วยซ้ำไป สำหรับนักการเมืองหญิง"

ภาพลักษณ์กับความสำเร็จของนักการเมืองบนเส้นทางทางการเมือง

ผู้วิจัยพบว่า ภาพลักษณ์ที่ดีจะมีความสัมพันธ์ในเชิงบวกกับความสำเร็จบนเส้นทางทางการเมือง ในความเห็นของนักข่าว กล่าวคือ นักการเมืองหญิงที่มีภาพลักษณ์ที่ดี มักจะได้รับการยอมรับในบทบาทในด้านนั้นเป็นอย่างดี และทำให้อยู่ในกระแสข่าว กล่าวคือ เมื่อนักการเมืองหญิงมีภาพลักษณ์ว่าเป็นคนทำงานในด้านใดแล้ว มักจะทำให้การทำงานในด้านนั้นได้รับความร่วมมือ และความเชื่อถือจากบุคคลโดยทั่วไป ในบางครั้ง โดยอาจจะได้รับให้ดำรงตำแหน่ง เช่น ส.ส. ปวีณา หงสกุล รมช.กระทรวงแรงงาน และสวัสดิการสังคม ที่มีภาพลักษณ์ที่ดีกับการเป็นทำงานด้านเด็ก และสตรีที่ด้อยโอกาส จากการสัมภาษณ์ พบว่า แม้ในบางส่วนจะเห็นว่า นักการเมืองหญิงทำงานในด้านเดียวเกินไป แต่ถ้านักการเมืองหญิงสามารถพิสูจน์ได้ว่าทำงานอย่างจริงจัง และต่อเนื่อง จะได้รับการยอมรับในบทบาทนั้น แม้ว่าบางส่วนจะกล่าวว่า นักการเมืองหญิงยังทำงานได้ไม่เต็มศักยภาพของความเป็นนักการเมือง แต่ก็เต็มศักยภาพในการเป็นนักการเมืองหญิงแล้วก็ตาม

"ถ้าถามว่าทำเต็มที่ในฐานะนักการเมืองหรือยัง ยัง แต่เขาก็พยายามทำเต็มที่แล้วในความสามารถของเขา"

นอกจากนี้แล้ว นักหนังสือพิมพ์ยังกล่าวว่า นักการเมืองหญิงที่มีภาพลักษณ์ที่ดี จะช่วยให้มีโอกาสที่จะได้รับเลือกตั้งมากขึ้น โดยที่อิทธิพลจากชื่อเสียงและภาพลักษณ์ของพรรคการเมืองที่สังกัดไม่จำเป็นมากนัก กล่าวคือ นักการเมืองหญิงเหล่านี้ แม้เปลี่ยนพรรคการเมืองก็ยังสามารถฝ่ากระแสและการแข่งขันเข้ามาได้ ทั้งนี้เพราะพฤติกรรมในการลงคะแนนเสียงของคนไทยที่มีสิทธิในการลงคะแนน ยังคงมีลักษณะการเลือกแบบผสมอยู่คือ การเลือกแบบอิงพรรคและอิงบุคคล

และที่น่าสังเกตคือ บางครั้งภาพลักษณ์ในระดับประเทศ อาจจะไม่มีการลงคะแนนเสียงของประชาชนในเขตพื้นที่เลือกตั้ง ทั้งนี้ เนื่องจากปัจจัยในทางการเมืองอื่น ๆ

ภาพลักษณ์ที่ดีของนักการเมืองนอกจากจะช่วยให้มีความสำเร็จจากการเลือกตั้งแล้วยังสามารถเป็นสิ่งผลักดันให้นักการเมืองมีบทบาทมากขึ้นในเวทีการเมืองไม่ว่าจะเป็นสมาชิกสภาผู้แทนราษฎรฝ่ายค้าน หรือฝ่ายรัฐบาล กล่าวคือ เป็นปัจจัยหนึ่งที่จะช่วยให้ได้รับการพิจารณาให้ได้รับตำแหน่งในคณะรัฐบาล หรือการได้รับตำแหน่งเป็นคณะทำงาน กรรมการของคณะกรรมการการสามัญของสภาผู้แทนราษฎร

มุมมองของนักหนังสือพิมพ์ที่สะท้อนบุคลิกภาพนักการเมืองหญิงผ่านทางภาษา

ผู้วิจัยพบว่า สื่อมวลชนได้มีการใช้สรรพนามหรือสมญานามเรียกนักการเมืองหญิงหลากหลายเกินไป เช่น "เจ้" "หนู" "ลูก" "น้อง" "หญิงเหล็ก" "แม่พระของคนยาก" "หญิงแฉ้ว" จากการสัมภาษณ์พบว่า ความคิดเห็นของนักหนังสือพิมพ์มีความเห็นที่แตกต่างกันไป ซึ่งสามารถจำแนกได้ 2 ประการคือ

ก. การเรียกสรรพนาม หรือสมญานามโดยนักข่าวนั้น เป็นการสะท้อนทัศนคติ มุมมองของนักข่าวที่มีต่อนักการเมืองหญิง เพราะต้องใช้คำที่ทุกคนสามารถที่จะเห็นภาพได้ อย่างชัดเจนว่าบุคคลที่กล่าวถึงเป็นคนที่ มีลักษณะใด และในการรายงานข่าวสื่อมวลชนจะต้อง หลีกเลี่ยงการใช้คำซ้ำ เพื่อสร้างสีสัน และความน่าสนใจให้กับข่าวชิ้นนั้น และอีกประการคือ เพื่อเป็นการประหยัดเนื้อที่ในการพาดหัวข่าว โดยการใช้เทคนิคในการสื่อสัญลักษณ์

นอกจากนี้แล้ว การเรียกสรรพนามโดยนักข่าวแล้ว จะถูกกำหนดขึ้นมาโดยสะท้อน ถึงความสัมพันธ์ คุณเคย กันระหว่างนักข่าว และนักการเมือง

"ผมว่ามันขึ้นอยู่กับแต่ละคนที่จะเรียกใครสนิท แล้วแต่สื่อมวลชนจะตั้งอะไร อย่างเรียกพี่ เรียกเจ้เรียกอะไรรูปแบบนี้ หรือเรียกป้าก็มี"

"ผมว่ามี มันต้องมีความหมายแน่ ๆ สำหรับการเรียกของสื่อมวลชน"

ข. การเรียกของสื่อมวลชน เป็นการสะท้อนบุคลิกภาพและศักยภาพในการทำงาน ของนักการเมืองหญิง ที่ปรากฏออกมาแก่สาธารณชน ซึ่งโดยทั่วไปแล้ว แต่ละคนจะมีบุคลิกภาพและลักษณะเฉพาะตัว ดังนั้น การเรียกของสื่อมวลชน จึงเปรียบเสมือนกระจกเงาที่ สะท้อนภาพในมุมมองกลับนั่นเอง ว่านักการเมืองถูกมองว่ามีบุคลิกอย่างไร แต่โดยทั่วไปแล้ว ไม่ได้หมายถึงประสิทธิภาพในการทำงานของนักการเมืองโดยตรง เพราะเป็นการเรียกโดยสะท้อน วัฒนธรรมในการใช้สรรพนามที่หลากหลายในภาษาไทย

"ใช่ ผมว่ามันได้ภาพนะ เช่น เจ้หน้อย ผมรู้ ถ้าผมเป็นคนอ่านทั่วไป ผมก็รู้ เพราะมีลักษณะแบบเจ้ ถึงไหนถึงกัน"

"หนูน่าก็คงจะสะท้อนบุคลิกความเป็นลูกของเขาแล้วก็ยังเด็ก ยังต้องได้รับความประคบประหงมไป เป็นการสะท้อนบุคลิกอยู่ แต่ไม่คิดว่าจะมีนัยยะทางการเมืองเท่าไร"

2.4 ปัจจัยและอิทธิพลที่มีผลต่อการทำงานของนักการเมืองหญิง

การทำงานของนักการเมืองหญิงมักจะถูกสะท้อนออกมาตามหน้าหนังสือพิมพ์เพียงส่วนหนึ่งเท่านั้น จากการสัมภาษณ์พบว่า ยังมีการทำงาน การเคลื่อนไหวของนักการเมืองหญิงอยู่เป็นจำนวนหนึ่งที่มีได้ถูกนำเสนอออกมาทางสื่อมวลชน ทั้งนี้เป็นเพราะสาเหตุหลักหลายประการคือ เป็นสิ่งที่เกิดขึ้นประจำอยู่แล้ว เช่น การเยี่ยมเยียนประชาชน การลงพื้นที่ การประชุมตามวาระ การเคลื่อนไหวในกิจกรรมต่าง ๆ ประการที่สำคัญที่สุดคือ การทำงานในส่วนนั้น ยังไม่มีความเด่นหรือดึงดูดใจมากพอในการเป็นข่าว หรือถึงแม้จะได้ถูกนำเสนอก็มักจะ เป็นข่าวย่อยเสียมากกว่า

ซึ่งสิ่งเหล่านี้ประชาชนโดยส่วนรวมมิได้รับรู้โดยตรง ซึ่งมีผลต่อการยอมรับผลงานของนักการเมืองหญิงพอสมควร ดังนั้นในการทำงานของนักการเมืองหญิง จากการสัมภาษณ์จึงพบว่า สาเหตุประการหนึ่งคือ นักการเมืองหญิง ยังไม่สามารถใช้ประโยชน์จากสื่อมวลชนได้อย่างชำนาญ อันเป็นผลให้นักการเมืองหญิงต้องทำงานหนักและมากขึ้น และงานกิจกรรมที่ทำได้ต้องมีความโดดเด่นมากกว่าเดิม

จากการศึกษาพบว่า มีสาเหตุหลายประการที่มีอิทธิพลต่อการทำงานของนักการเมืองหญิง ซึ่งสามารถแยกแยะได้เป็น 3 ประการหลักดังนี้

2.4.1 นโยบายของพรรคการเมือง และวัฒนธรรมทางการเมือง

โดยทั่วไปแล้ว นโยบายของพรรคการเมืองมักจะเปิดกว้างให้ทุกคนมีสิทธิในการปฏิบัติหน้าที่เท่าเทียมกัน และมักจะเป็นนโยบายของทุกพรรคการเมืองที่จะส่งเสริมนักการเมืองสตรี แต่ในความเป็นจริง กล่าวได้ว่า สิ่งหนึ่งที่เป็นผลต่อการทำงานของนักการเมืองสตรีคือ ทุกคนต้องแข่งขันในการที่จะได้การคัดเลือกเป็นตัวแทนในการลงสมัครรับเลือกตั้งในนามของพรรคการเมืองที่ตนสังกัด ซึ่งหมายความว่าทุกคนจะต้องสร้างผลงาน ดังนั้นการทำงานของนักการเมืองหญิงจึงต้องเป็นการทำงานที่เป็นสิ่งที่ทุกคนยอมรับในบทบาท และมีคู่แข่งน้อย นั่นคือ การทำงานในเรื่องเด็ก และสตรี เพราะเป็นเรื่องที่ใกล้ตัวนักการเมืองหญิงอยู่แล้ว และในจำนวนสมาชิกฝ่ายชายก็มีความชำนาญในเรื่องนี้น้อยกว่าฝ่ายหญิง ประการหนึ่งคือ ทุกพรรคการเมืองก็จะได้คะแนนนิยมจากประชาชนว่ามีได้ทอดทิ้งปัญหาของประชาชนอีกครั้งประเทศ

อีกประการหนึ่งคือ วัฒนธรรมทางการเมืองของไทย ก็คือ การสะท้อนถึงระบบอุปถัมภ์ ระบบสังคมแบบเครือญาติ นั่นคือ การจะเข้ามาเป็นนักการเมืองนั้นอาจจะได้รับการ

แนะนำ การชักจูงมาจากคนในครอบครัว คนรู้จัก หรือคนที่มีเครือข่ายสัมพันธ์กัน และเมื่อเข้ามาสังกัดพรรคการเมืองก็ต้องมีระบบอาวุโส ซึ่งนักการเมืองหญิงมักจะอ่อนประสบการณ์ในการทำงานด้านการเมือง ดังนั้น จึงเป็นไปได้ยากที่จะลุกขึ้นมาโต้แย้งหรือขัดแย้งกับบุคคลอื่นที่มีอาวุโสกว่า เพราะอาจจะถูกมองไปได้ว่าเป็นคนที่มีความก้าวร้าว

"เรียกว่าปิดกันไม่ ไม้ เขาเรียกว่าไม่ตั้งใจ ปิดกันหรือก แต่มันยังไม่เปิดพอนักการเมืองหญิงที่ลุกขึ้นมา แบบของอาจกล้าหาญ กิ่งก้าวร้าวแบบสามารถยืนกับผู้ชายได้ตรง ๆ ซึ่งมันยังไม่มีในเมืองไทยนะ ผมว่า ถ้ามีขึ้นมาละ เขาก็ไม่ได้รับการเลือกตั้ง เพราะผู้หญิงยังต้องเป็นช้างเท้าหลังในสังคมไทย"

2.4.2 ข้อจำกัดทางสังคม

เนื่องมาจากโครงสร้างทั้งของภายในพรรคการเมือง และในสังคมไทยต่างเป็นภาพสะท้อนซึ่งกันและกัน ดังนั้น ข้อจำกัดทางสังคม จึงเป็นปัจจัยหนึ่งที่มีผลต่อการทำงาน ทั้งนี้เป็นผลมาจากโครงสร้างทางสังคมของไทย วัฒนธรรม กระบวนการประกิดทางสังคม และสังคมการเมืองที่มีแบบแผน มีความคาดหวังอยู่แล้วในสมาชิกของสังคม ซึ่งสิ่งเหล่านี้เป็นได้ทั้งปัจจัยทางบวก และทางลบต่อนักการเมืองหญิง

ปัจจัยในทางบวกก็คือ เป็นช่องทางให้นักการเมืองหญิงหาจุดขายหรือจุดเด่นให้กับตัวเองได้ง่ายกว่านักการเมืองชายที่ต้องพัฒนาจุดแข็งของตนเอง เพราะเป็นบทบาทที่เป็นรูปแบบอยู่แล้วในสังคม การทำงานหรือการสานต่อกิจกรรมใด ๆ จะมีภาพที่กลมกลืนกับความ เป็นจริง และมีความขัดแย้งน้อย

ปัจจัยในทางลบคือ ทำให้นักการเมืองหญิงต้องทุ่มเทมากขึ้น ในการเปลี่ยนแปลงการยอมรับของสังคม หรือการเสนอจุดขายของตนเองเพราะมันจะเป็นสิ่งที่ขัดแย้งกับการรับรู้ของคนในสังคม ซึ่งต่อใช้เวลาในการเปลี่ยนแปลง

ในประเด็นเหล่านี้เป็นค่านิยมทางสังคมของไทยที่มีผลต่อการทำงาน อีกประเด็นหนึ่งคือ ความรู้ความเข้าใจในเรื่องทางการเมืองของประชาชน กล่าวคือ ประชาชนมักจะมี ความเข้าใจว่า สิ่งที่นักการเมืองทำจะต้องส่งผลให้กับตนเองและครอบครัว หรือในสังคมของตนอย่าง ที่เห็นได้ชัด ซึ่งสิ่งเหล่านี้ทำให้นักการเมืองต้องหันมาทำงานให้กับชุมชนหรือเขตเลือกตั้งของตนเองมากกว่าที่จะสร้างสรรค์ผลงานในระดับนโยบาย หรือการผลักดันกฎหมายอันจะเป็นประโยชน์ต่อส่วนรวม

"สังคมไทยมี 2 โครงสร้าง คุณไม่รู้หรือ คือ เมือง กับชนบท ทำให้นักการเมืองต้องไปสร้างถนน ตัดริบบิ้น ไปงานบวช งานแต่งงาน คือ เขายังแยกไม่ออก ระหว่างงานในหน้าที่กับงานที่ทำกับประชาชน บางคนเข้าใจว่าเป็นหน้าที่ของ ส.ส."

2.4.3 ข้อจำกัดอื่นเนื่องมาจากตัวนักการเมืองหญิง

ปัญหาและอุปสรรคในข้อนี้ ทำให้เกิดลักษณะที่เรียกว่าการไม่พัฒนาบทบาททางการเมืองของนักการเมือง เพราะเป็นปัจจัยที่มาจากตัวนักการเมืองหญิง ซึ่งการจะเปลี่ยนแปลงนั้นจะต้องเริ่มจากนักการเมืองหญิงจะต้องขจัดปัญหา และอุปสรรคเหล่านี้ให้น้อยลงหรือหมดไป ซึ่งเป็นเรื่องที่ทำไม่ได้ไม่ถนัด เพราะนักการเมืองหญิงจะต้องยอมรับจุดอ่อนและจุดแข็งของตัวเอง เพื่อพัฒนาหาแนวทางที่เหมาะสม กับศักยภาพและความรู้ความสามารถบนพื้นฐานของความเป็นจริงทางสังคม จากการเก็บข้อมูลพบว่า ข้อจำกัดอื่นเนื่องมาจากตัวนักการเมืองหญิงนั้นประกอบด้วย

ก. การที่นักการเมืองหญิงขาดประสบการณ์ทางการเมือง

ถึงแม้ว่าจะมีนักการเมืองหญิงหลายคนที่ผ่านมาการทำงานทางด้านการเมืองมาเป็นเวลาหลายปี แต่ในภาพโดยรวมแล้วนักการเมืองหญิงหลายคนยังไม่สามารถแสดงออกทำให้สังคมได้รับรู้ว่ามีผู้เชี่ยวชาญและมีประสบการณ์ทางด้านการเมืองที่โดดเด่น คงมีเพียงนักการเมืองหญิงเพียงบางคนเท่านั้นที่ได้รับการยอมรับในเรื่องของประสบการณ์คือ คุณหญิงสุพัตรา มาสดิตถ์ ส.ส. พรรคประชาธิปัตย์ นางปวีณา หงสกุล ส.ส.พรรคชาติพัฒนา และนางสุดารัตน์ เกยุราพันธ์ ส.ส. พรรคพลังธรรม และผู้นำกลุ่มพลังไทย ดังนั้นนักการเมืองหญิงที่เหลือจึงถูกมองว่ายังมีภาพของความขาดประสบการณ์และเป็นผู้อ่อนอาวุโสทางการเมือง

ข. ความรู้ และความชำนาญในด้านต่าง ๆ

หมายถึงการที่นักการเมืองหญิงยังขาดความรู้และความชำนาญในสาขาวิชาต่าง ๆ หรือการถูกยอมรับจากสังคมว่ามีความเชี่ยวชาญในเรื่องต่าง ๆ ที่สาธารณชนยอมรับและเชื่อถือ ในสังคมปัจจุบันมีผู้หญิงที่ก้าวขึ้นมาในระดับบริหารมากขึ้น มีความรู้มากขึ้น แต่ในทางการเมืองนั้นบทบาทที่เด่นและเชี่ยวชาญในปัญหาต่าง ๆ ยังถูกยอมรับว่านักการเมืองชายมีบทบาทที่โดดเด่นมากกว่า ดังนั้นสิ่งที่สื่อมวลชนเรียกร้องและยอมรับว่าเป็นสิ่งที่นักการเมืองหญิงต้องพัฒนาคือ ความรู้ ความเชี่ยวชาญในเรื่องต่างๆ ที่ตนเองได้รับการมอบหมายให้ปฏิบัติ เช่น การเป็นสมาชิกคณะกรรมการต่าง ๆ ของรัฐสภา นั้นเป็นสิ่งที่นักการเมืองหญิง

ต้องแสวงหาความรู้ เพื่อนำมาปฏิบัติหน้าที่ของตนเอง และสร้างมิติที่แปลกในเชิงสร้างสรรค์ อันจะยังประโยชน์แก่ประชาชน และนักการเมืองหญิงจะต้องพัฒนาตนเองให้ก้าวไปให้ทันกับ กระแสการพัฒนาที่รวดเร็วของโลกยุคปัจจุบัน

ค. ความไม่มีอิสระในการเคลื่อนไหวทางการเมือง

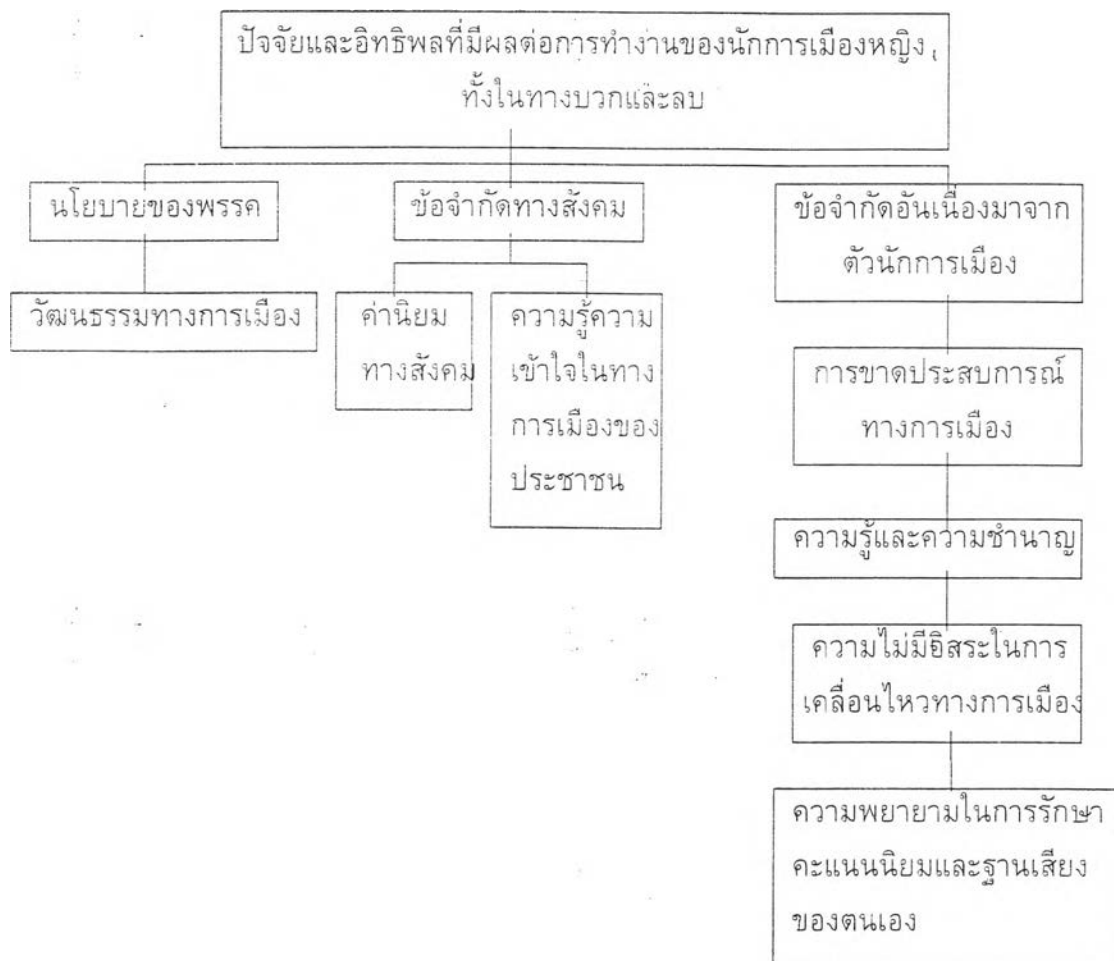
จากการสัมภาษณ์เจาะลึก ผู้วิจัยพบว่า นักการเมืองของไทยทั้งหญิงและชายมี เส้นทางในการเข้ามาเป็นนักการเมืองที่คล้ายคลึงกัน ในหลายประการ ประการหนึ่งซึ่งเป็น อุปสรรคสำคัญต่อการทำงานของนักการเมืองหญิงและชาย และการพัฒนาการเมืองไทย คือ การที่นักการเมืองไม่มีอิสระในการเคลื่อนทางการเมืองโดยเสรี ทั้งนี้เนื่องมาจากการที่นักการเมืองมีเส้นทางในการเข้ามาเป็นนักการเมืองโดยการอาศัยพรรคพวก และหรือความสัมพันธ์ (connection) ในทางการเมืองและประการที่สำคัญคือ การที่มีผู้สนับสนุนอยู่เบื้องหลังไม่ว่าจะเป็นในทางการเงิน การเป็นฐานเสียง การเป็นหัวคะแนนให้ ซึ่งนักการเมืองประเภทนี้จะไม่ มีอิสระในการสนับสนุนหรือคัดค้านโดยอิสระ

ง. ความพยายามในการรักษาฐานเสียงและคะแนนนิยมของตนเองต่อประชาชน

กล่าวคือ นักการเมืองไทย จะมีลักษณะของการเข้ามาปกป้องผลประโยชน์และการสร้างความเจริญให้เข้าไปในเขตเลือกตั้งของตนเอง เพื่อเป็นผลงานทางการเมืองดังนั้น นักการเมืองจะต้องตั้งงบประมาณให้กับจังหวัดและเขตเลือกตั้งของตนเองมากที่สุด เช่น การสร้างถนน สร้างบ่อน้ำให้กับหมู่บ้าน และปรากฏการณ์หนึ่งที่ผู้วิจัยค้นพบคือ ความแตกต่างและความเหลื่อมล้ำอย่างเด่นชัดของภาคชนบท และเมืองของไทย ในความเห็นของสื่อมวลชน ทำให้บทบาทของนักการเมืองต้องมีความแตกต่างกันไปตามสภาพของเขตเลือกตั้ง และลักษณะทางประชากรของเขตนั้น

จากสาเหตุดังกล่าวทำให้สามารถสรุปออกมาได้ดังนี้

แผนภูมิ 2 แสดงปัจจัยและอิทธิพลที่มีผลต่อการทำงานของนักการเมืองหญิง



จากแผนภูมิดังกล่าวจะพบว่า สิ่งแวดล้อมและลักษณะทางวัฒนธรรมและสังคมมีผลต่อการทำงานทั้งในทางบวก และลบ เพราะความเป็นนักการเมืองหญิงย่อมมีทั้งข้อได้เปรียบและเสียเปรียบ และได้รับการยอมรับในบทบาทจากสังคมอยู่แล้วว่า มีความพร้อมในการเข้ามาทำงานในการเป็นนักการเมือง

"สังคมไทยตอนนี้ให้โอกาสของ ส.ส.หญิงมาก ก็อยู่ที่ว่าตนเองจะแสดงบทบาทได้มากน้อยแค่ไหน"

"ผมคิดว่ามันอยู่ที่ตัวนักการเมืองหญิงเอง อาจจะเป็นเพราะเขาประมาณตนไว้แค่นี้ ผมยังมองไม่เห็นในรอบปี จะมีนักการเมืองหญิงคนไหนที่จะมุ่งมั่น

เป็น รมต. ที่ดูรู้เรื่องในกระทรวงการคลัง พณิชย ์ เกษตร หรืออุตสาหกรรม ผมยังไม่เห็นเลย...ปัญหามันไม่ได้อยู่ที่บทบาทของตัวพรรค หรือสังคม มันอยู่ที่ตัวเขาเอง"

"ก็ถือว่าอาจจะไม่มีความเชี่ยวชาญ ไม่มีความรู้ในด้านนี้ก็เลยไม่แสดงความ คิดเห็นในด้านนี้ และมองว่าส่วนใหญ่แล้วนักการเมืองที่มีอยู่ในปัจจุบันจะ เป็นนักการเมืองที่มีพรรษาน้อย อายุการทำงานยังน้อยลง เป็น ส.ส. 2-3 สมัย ก็ยังไม่ถึงขั้นที่จะเป็น ส.ส. ที่แก่พรรษาแล้ว พูดอะไรใครก็ต้องฟัง หรือเป็น คนที่จบดอกเตอร์ทางด้านเศรษฐศาสตร์ หรือมีความรู้ทางด้านนี้ ยังมีน้อย"

"จริง ๆ แล้ว ส.ส.ก็ต้องทำเพื่อปวงชนชาวไทย แต่ถามว่า ส.ส. จังหวัดไหน อย่าง O.K. ในแง่ของ ส.ส. ต้องช่วยเหลือคนในพื้นที่เป็นหลักอยู่แล้ว แต่ความ น่าจะเป็นจริง ๆ ควรจะทำให้ประเทศชาติ ในแง่ของนิติบัญญัติ เพราะในงาน พื้นที่เป็นส่วนของการราชการ จากทุกกระทรวง ทบวง กรมอยู่แล้ว เพียงแต่ว่า นี่คือประเทศไทย ที่ว่าระบบอะไรมันไม่ถึงชาวบ้านเต็มที ถ้าต่างประเทศหน่วย ราชการเข้าถึงประชาชนอยู่แล้ว ส.ส.ก็ไปทำงานเพื่อประเทศออกกฎหมาย แต่ ถ้าไทยไม่ใช่"

"เราต้องยอมรับว่าในท้องถิ่นทุรกันดาร ส.ส. มีความใกล้ชิดชาวบ้านมาก ชาว บ้านจึงรัก"

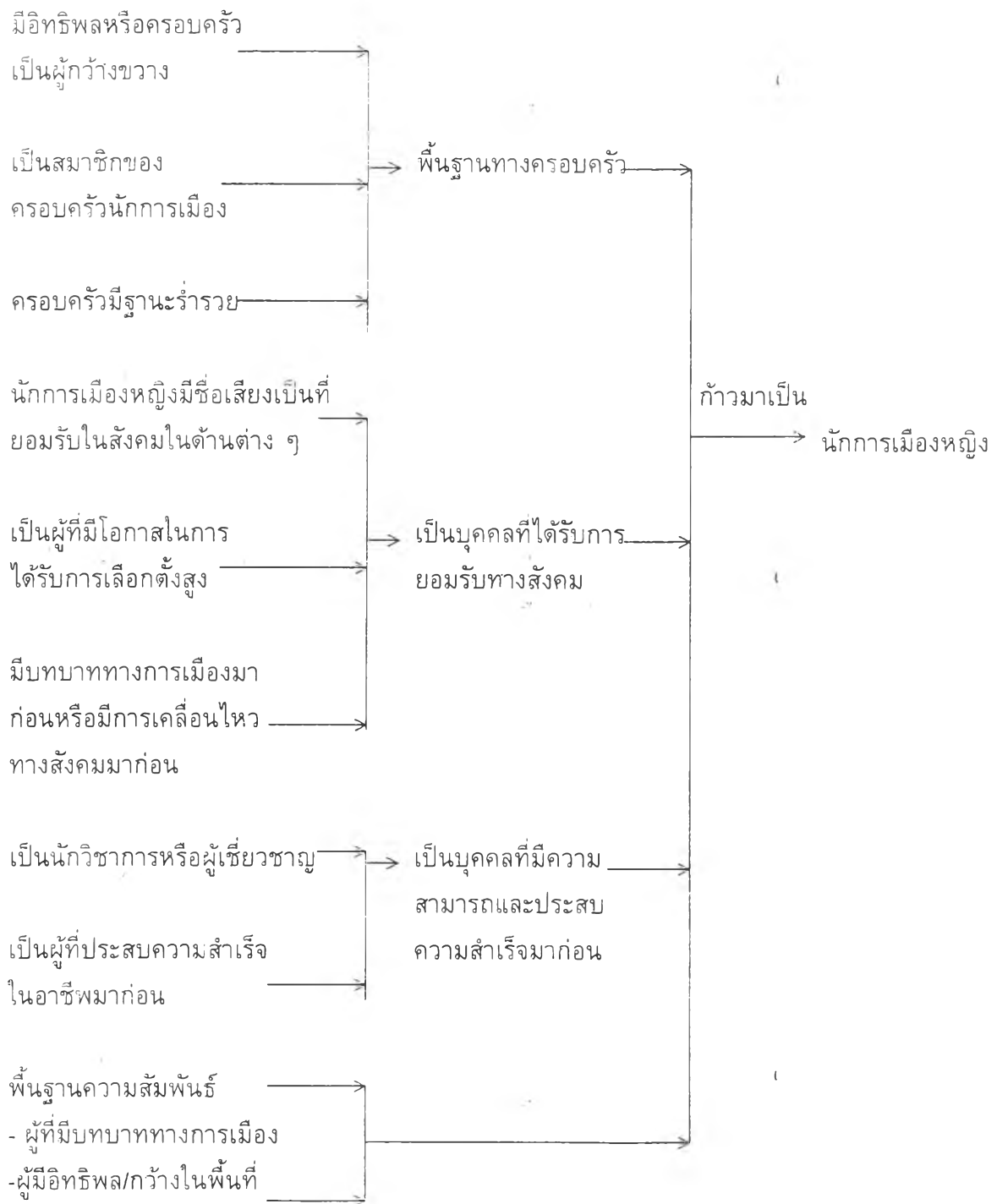
"พรรคการเมืองของไทยเปิดโอกาสให้ทุกคนไขว่คว้าบทบาทเยอะมาก เพราะการ ไขว่คว้าบทบาทของคุณแปลว่า คุณจะออกมาอยู่ที่กลางแจ้ง คุณทำดี คุณจะได้ แสงสาดส่องเข้ามาหาตัวคุณ แต่ถ้าเกิดคุณออกมาไขว่แล้วคุณพลาด แปลว่า คุณจะถูกลบออกจากบัญชี เพราะฉะนั้นคนที่แท้จริงเท่านั้นจึงจะกล้าโดด"

2.5 ปัจจัย อิทธิพล และแรงจูงใจในการเข้ามาเป็นนักการเมืองของผู้หญิง

ผู้หญิงไทยหลายคนสามารถก้าวเข้ามาเป็นนักการเมือง มีบทบาททางการเมืองด้าน ปัจจัยและอิทธิพลที่แตกต่างกันไปตามสภาพของแต่ละคน โดยที่แต่ละคนอาจจะมีปัจจัยมากกว่าหนึ่งประการ เพราะพบว่านักหนังสือพิมพ์มองว่า นักการเมืองหญิงหลายคนมีที่มาที่แตก

ต่างกัน ดังได้กล่าวมาแล้ว และทำให้แต่ละคนมีปัจจัยอิทธิพลที่แตกต่างกันไปด้วย ซึ่งสามารถแสดงได้ตามแผนภูมิที่ 3

แผนภูมิ 3 แสดงเรื่องปัจจัยและอิทธิพลในการเข้ามาเป็นนักการเมือง



2.5.1 ปัจจัย และอิทธิพลต่อการเข้ามาเป็นนักการเมืองหญิง

ก. พื้นฐานทางครอบครัว

กล่าวคือ นักการเมืองหญิงมักจะก้าวมาจากครอบครัวที่มีฐานะดี จนถึงระดับผู้มีอันจะกิน เสียเป็นส่วนใหญ่ คือ มีธุรกิจเป็นของครอบครัวที่สามารถสร้างรายได้เป็นจำนวนมาก ซึ่งธุรกิจครอบครัวนี้ สามารถทำให้นักการเมืองหญิงสามารถเข้ามาทำงานทางการเมืองได้ง่ายขึ้นเพราะครอบครัววางรากฐานทางเศรษฐกิจไว้แล้ว

นอกจากนี้แล้วความเป็นผู้กว้างขวางของคนในครอบครัว มักจะมาคู่กันกับการมีธุรกิจ เพราะการเป็นผู้กว้างขวาง และมีอิทธิพลในวงการใดวงการหนึ่ง หมายถึงการมีความสัมพันธ์ที่ดีกับสมาชิกในสังคมนั้น และพร้อมจะสนับสนุน ซึ่งโดยส่วนใหญ่แล้วผู้ที่มีอิทธิพล และเป็นผู้กว้างขวาง มักจะเป็น พ่อ แม่ พี่ชาย และสามี

อีกประการหนึ่งคือ การที่นักการเมืองหญิงอยู่ในครอบครัวที่มีสมาชิกเป็นและเคยเป็นนักการเมืองมาก่อน โดยส่วนใหญ่แล้ว มักจะพบว่า สมาชิกในครอบครัวที่เคยเป็นและเป็นนักการเมืองมักจะเป็นพ่อ จึงทำให้เกิดลักษณะที่นักการเมืองหญิงจะคุ้นเคยกับวงการเมือง และบทบาทการเป็นนักการเมืองมาก่อน ซึ่งในปัจจุบัน พบว่า ลักษณะเช่นนี้จะมีมากขึ้น คือ ลักษณะของการถ่ายทอดความเป็นทายาททางการเมือง หรือมีการผลักดันให้ลูกสาว หรือลูกชาย ลงมามีบทบาททางการเมือง ซึ่งลักษณะเช่นนี้พบว่า สื่อมวลชนมองแตกต่างกันใน 2 ทิศทางคือ

- การเมืองไทยจะไม่มีการพัฒนาหรือถ้ามีก็น้อย เนื่องมาจากกว่าเป็นการลงมามีบทบาทโดยการผลักดัน ซึ่งถ้านักการเมืองผู้นั้นขาดการพัฒนาศักยภาพของตนหรือไม่มีความพร้อมแล้วจะเป็นอุปสรรคต่อการพัฒนาระบบประชาธิปไตย ซึ่งทำให้การเมืองไทยขาดบุคคลที่มีคุณภาพ มีความตั้งใจจริง ส่งผลให้การเมืองไทยมีลักษณะหมุ่นอยู่กับที่

- การเมืองไทยจะมีการพัฒนามากขึ้น เพราะทายาททางการเมืองเป็นคนรุ่นใหม่ที่มีการศึกษา มีความพร้อมที่จะมีบทบาททางการเมืองมากกว่ารุ่นก่อน ๆ และได้เปรียบในแง่ที่คลุกคลีกับงานทางการเมืองมาโดยตลอด ทำให้ซึมซับปัญหาของสังคมไทย และเรียนรู้ได้เร็วกว่าคนอื่น เพราะมีประสบการณ์โดยตรงจากในครอบครัวมาก่อน

"เป็นปัจจัยหลักเลย โดยเฉพาะสมัยนี้เรียกว่า เป็นทายาททางการเมือง ใครที่มีลูกสาว-ลูกชาย ก็จะเอาลูกสาวมาสืบทอดเจตนาารมณทางการเมืองของพวกเขาก็มีเป็นสิบ ๆ คู่ ส.ส. หญิงที่มาจากคุณพ่อเป็นนักการเมืองมาก่อนก็มีมาก"

"คนกลุ่มนี้ (ทนายทนายทางการเมือง) จะมีจุดติดกับเขาอยู่อย่างคือ คุณพ่อเป็นนักการเมืองจะทำให้เขาสนใจในเรื่องการเมือง ได้คลุกคลีกับเรื่องนั้นมาก่อน"

"ผลเสียของการถ่ายทอดลักษณะความเป็นทนายคือ จะมีการถ่ายทอดลักษณะทางการเมืองมากเกินไป และจะเกิดช่องว่างของกลุ่มที่ไม่ได้เป็นทนายทนายทางการเมือง ทำให้เข้าสู่การเมืองยากขึ้น"

"เท่าที่ดูนักการเมืองหญิงเนี่ยจะไม่มีใครยากจนเลย... เท่าที่ดูชื่อดูนามสกุลอะไรต่อมิอะไรรู้สึกว่าจะเป็นผู้มีอันจะกินทั้งนั้น แล้วก็คิดว่าเข้ามาเข้ามาได้หลายทาง มาได้ทางนี้เป็นนักธุรกิจ เข้ามาเพื่อดูแลธุรกิจของตนเอง สองมาทางการเป็นเชื้อสาย ก็คือว่า พ่อเป็นนักการเมือง ครอบครัวเป็นนักการเมืองหมด"

ข. เป็นผู้ที่ได้รับการยอมรับในสังคม

นักการเมืองหญิงที่มีลักษณะเช่นนี้ มักจะมาจากการที่นักการเมืองหญิงเป็นผู้ที่มีชื่อเสียงในด้านต่าง ๆ มาก่อน หรือเป็นผู้ที่ประชาชนรู้จักและยอมรับมาก่อนในสังคม โดยไม่จำกัดว่าต้องเป็นด้านการเมืองเท่านั้น เพราะการเป็นผู้ที่มีชื่อเสียง นั้นย่อมไม่จำเป็นในการที่ประชาชนสัมพันธ์มากนักเพื่อให้ประชาชนรู้จักและจดจำได้ ซึ่งทำให้มีผลและมีโอกาสในการได้รับเลือกตั้งสูงกว่าคู่แข่งคนอื่น หรือมีชื่อเป็นที่ยอมรับได้ง่ายกว่า นอกจากนี้แล้ว นักการเมืองหญิงยังก้าวมาจากผู้ที่มีบทบาททางการเมือง หรือมีกิจกรรมในการเคลื่อนไหว เพื่อประโยชน์ของประชาชนมาก่อน

จากการศึกษาพบว่า ปัจจัยในด้านการเป็นผู้ที่มีชื่อเสียงมาก่อน มักจะควบคู่กับโอกาสในการได้รับการเลือกตั้งสูง มากกว่าปัจจัยในการที่เป็นผู้ที่มีบทบาททางการเมืองหรือเป็นนักกิจกรรมมาก่อน

ค. เป็นผู้ที่มีความเชี่ยวชาญและประสบความสำเร็จในอาชีพ

นักการเมืองหญิงที่มีที่มาแบบนี้ จะปรากฏว่าเป็นนักวิชาการ หรือผู้เชี่ยวชาญในสาขาวิชาต่าง ๆ และในจำนวนนี้ จะมีบางคนที่ประสบความสำเร็จในอาชีพ ได้รับการยอมรับอยู่ในระดับสูง ซึ่งส่วนใหญ่แล้ว มักจะปรากฏว่าได้รับการคัดเลือกให้เป็นวุฒิสภาเสียเป็นส่วนมาก เช่น คุณหญิงนิรมล สุริยสัตย์

จากการเก็บข้อมูลพบว่า มีนักการเมืองหญิงในระดับวุฒิสภามีการก้าวมาจากการเป็นผู้ทรงคุณวุฒิ อาจารย์ในมหาวิทยาลัย และนักธุรกิจที่ประสบความสำเร็จ

2.5.2 แรงจูงใจในการเข้ามาเป็นนักการเมือง

นักการเมืองหญิงหลายคนได้รับการยอมรับในแง่ของการปฏิบัติหน้าที่และการพัฒนาบทบาทในการทำงาน ซึ่งเมื่อเปรียบเทียบกับแต่ก่อนแล้ว จะเห็นได้ว่า ในปัจจุบันมีผู้หญิงไทยก้าวเข้ามามีบทบาทในทางการเมืองในระดับต่าง ๆ กันมากขึ้น และมีบทบาทที่หลากหลายมากขึ้น เช่น บทบาทของการเป็นผู้นำกลุ่มทางการเมืองของ ส.ส.สุดารัตน์ เกตุราพันธ์ ส.ส. ในสังกัดพรรคพลังธรรม และหัวหน้ากลุ่มพลังไทย และก็ยังมือนักการเมืองหญิง อีกหลายคนที่มีบทบาทในการทำงานด้านเด็กและสตรี ซึ่งถือว่ามืบทบาทสำคัญในการพัฒนาประเทศและคุณภาพของประชากร

การศึกษาในประเด็นเรื่องแรงจูงใจในการเข้ามาเป็นนักการเมืองจะพบว่า มีหลายประการด้วยกัน กล่าวคือ

ก. เพื่อทำหน้าที่เป็นตัวแทนของประชาชน

พบว่านักการเมืองหญิง มีความมุ่งมั่นในการที่จะมาเป็นตัวแทนของประชาชนตามระบอบประชาธิปไตย มีความมุ่งหมายและเจตนารมณ์ ในการที่จะช่วยแก้ไขปัญหาในด้านต่าง ๆ และเป็นปากเป็นเสียงประชาชนในการเรียกร้องสิทธิต่าง ๆ อันพึงมีพึงได้

กล่าวคือ การทำหน้าที่เป็นตัวแทนของประชาชน ในระดับชาตินั้น มักจะเกี่ยวพันกับการแสดงบทบาทในด้านนโยบาย การออกกฎหมาย และการให้ความช่วยเหลือจากส่วนกลางไปยังส่วนต่าง ๆ ของประเทศ ซึ่งมักจะได้รับการสนับสนุน และช้กจูงจากบุคคลในแวดวงการเมือง และจากการวิจัยพบว่า ในส่วนนี้ มีแรงจูงใจคือ

- มีความต้องการที่จะมาช่วยแก้ไขปัญหาต่าง ๆ ในด้านสังคม
- ต้องการแสดงศักยภาพของผู้หญิงไทยให้เป็นที่ยอมรับ
- เพื่อช่วยพัฒนาระบบการปกครอง

"มาด้วยความมุ่งมั่น มาด้วยตัวเอง เพื่อจะมาเป็นนักการเมือง"

ข. เพื่อแสวงหาอำนาจและตำแหน่ง

การวิจัยพบว่า สื่อมวลชน มีความเห็นเรื่องแรงจูงใจในการเข้ามาเป็นนักการเมืองของทั้งหญิงและชายว่า ส่วนหนึ่งคือ ต้องการ -การยอมรับในสังคม เพื่อให้การแสดงบทบาท การทำหน้าที่ของตนในด้านต่าง ๆ ได้รับการยอมรับ และมีอิสระในการทำงานมากขึ้น

นอกจากนี้แล้ว ยังพบว่า สื่อมวลชนมองว่าเป็นการเข้ามาทำหน้าที่ เพื่อปกป้องผลประโยชน์ของกลุ่มและเพิ่มคะแนนเสียงให้กับพรรค ที่นักการเมืองหญิงสังกัด

"คือเป็น ส.ส. เพื่อต้องการให้เสียงในพรรคมากขึ้น หรือเป็น ส.ส. เพราะ มีผู้ใหญ่ในพรรคให้การสนับสนุนหรือญาติพี่น้องอยากให้เป็น ก็อยากจะมา สร้างภาพพจน์ให้กับตัวเองส่วนหนึ่ง เพราะบางคนทำธุรกิจอยู่แล้ว คือไม่มา เป็นนักการเมือง เขาก็อยู่ได้ดำรงฐานะในสังคมได้"

"ผมมองว่าคนที่เป็นักธุรกิจที่พอมีอันจะกินแล้วเนี่ย พอมาเป็นนักการเมือง อาจจะทำได้ดีกว่าคนที่มอง อาจจะไม่มีเรื่องของการเข้าไปปกป้องผลประโยชน์ ของตัวเองมากเกินไป อาจจะไม่มีในเรื่องของการทุจริตคอร์รัปชั่น และอาจจะ เป็นได้ดี เพียงแต่ว่าพื้นฐานของการเข้ามาของเขาอาจจะเข้ามาง่ายหน่อย"

"อย่างคุณรัตนา อนันตนาคินทร์ เขายังไม่ได้ทำอะไรเท่าไร แต่ผมว่าเขา อาจจะเพิ่งเข้ามาเล่นการเมืองด้วยมั้ง อย่างคุณอัญชลิ เนี่ยผมว่า เขายังไม่ เห็นทำอะไรเท่าไร นอกจากเพิ่มเสียงให้กับรัฐบาลใช่ไหม?"

ค. เพื่อปกป้องผลประโยชน์ของประชาชน

จากการรวบรวมข้อมูลพบว่า มีนักการเมืองหญิงจำนวนหนึ่งที่มีแรงจูงใจในการ เข้ามาเป็นนักการเมืองเพื่อมาปกป้องผลประโยชน์ และดูแลช่วยเหลือประชาชนจนได้รับการ ยอมรับจากสื่อมวลชน ว่าเป็นผู้ที่มีผลงาน ซึ่งการทำงานจะทำมาก่อนและตลอดการเป็นนักการเมืองไม่ว่าจะเป็นฝ่ายค้านหรือฝ่ายรัฐบาล กล่าวคือ ส.ส.ปวีณา หงสกุล ส.ส.พรรคชาติพัฒนา นางลดาวัลลิ์ วงศ์ศรีวงศ์ ส.ส.พรรคประชาธิปัตย์ และ น.ส. กัญจนา ศิลปอาชา ส.ส.พรรคชาติ ไทย แต่อย่างไรก็ตาม จากการวิจัยพบว่า ส.ส. เหล่านี้ ยังมีแนวทางปฏิบัติคล้ายคลึงกัน คือ การทำงานเพื่อเด็กและสตรี

ส่วนนางสุตารัตน์ เกยุราพันธ์ นั้นจะมีบทบาทโดดเด่นในแง่ของการเคลื่อนไหว ทางการเมือง ส่วนคุณหญิงสุพัตรา มาศดิตถ์ จะเป็นผู้ที่มีบทบาททางการเมืองมายาวนานกว่า คนอื่น และได้รับการยอมรับในระดับสูง

"คุณปวีณา มีบทบาทในเชิงการแก้ปัญหาของสังคมที่เด่นชัดอีกคนคือ คุณลดาวัลลิ์ ส.ส.พะเยาวิ โฆษกพรรคประชาธิปัตย์"

"คุณหญิงสุพัตรา ผมยังมองว่าเป็นต้นแบบของนักการเมืองหญิงอยู่นะ"

2.6 ลักษณะความสัมพันธ์ระหว่างนักการเมืองและนักข่าว

จากการวิจัยพบว่า ความสัมพันธ์ระหว่างนักการเมืองและนักข่าวเป็นสิ่งที่เกิดขึ้นเนื่องมาจากการทำงานที่เกี่ยวข้องกันของทั้ง 2 ฝ่าย และบางคนก็มีความรู้จักคุ้นเคยสนิทสนมกัน เป็นการส่วนตัว เนื่องมาจากการติดต่อกันในลักษณะของการหาข่าวจากฝ่ายนักข่าว และการที่จะต้องสร้างความคุ้นเคยต่อนักข่าวของนักการเมือง ทำให้ส่วนหนึ่งเกิดความสัมพันธ์กันในลักษณะอุปถัมภ์ขึ้น พบว่า การมีความสัมพันธ์ส่วนตัวในทางที่ดี มีผลต่อการที่จะเป็นข่าว ทั้งนี้อาจจะมาในรูปของการเป็นข่าวซุบซิบ หรือข่าวในแวดวงสังคม แต่ในกรณีที่เป็นข่าวใหญ่เป็นประเด็นที่ทุกคนสนใจนั้น ความสัมพันธ์ส่วนตัวอาจจะไม่มีผลมากนัก ทั้งนี้เนื่องมาจากนโยบายและลักษณะในการทำงานของหนังสือพิมพ์

แต่ทั้งนี้ความสัมพันธ์ของนักข่าวกับนักการเมืองส่วนหนึ่งจะขึ้นกับลักษณะนิสัยส่วนตัวและบุคคลของนักการเมืองด้วยเช่นกัน

ในการพิจารณาคัดเลือกข่าว เพื่อตีพิมพ์นั้น หนังสือพิมพ์จะมีผู้ที่เกี่ยวข้องหลายฝ่าย มีการกำหนดนโยบาย และประเด็นข่าวในแต่ละวันหรือแต่ละช่วงที่แตกต่างกัน กล่าวคือเป็นในลักษณะของการเสนอข่าวจากนักข่าวในสนาม และเป็นการชี้ให้นักข่าวในสนามติดตามประเด็นที่น่าสนใจ ดังนั้นความสัมพันธ์ระหว่างนักข่าวในสนามและนักการเมืองนั้นมียุทธศิลป์ในการถูกเสนอข่าว เพราะบรรณาธิการ และหัวหน้าข่าวในสำนักงานแล้ว ส่วนใหญ่จะก้าวมาจากการเป็นนักข่าวในสนามมาก่อน

"การเป็นข่าวขึ้นกับองค์ประกอบหลายอย่าง ส่วนใหญ่ที่ผ่านมานั้นอยู่กับ ถ้าเป็นนักการเมืองส่วนมากจะไปฝากที่นักข่าวสนาม ถ้านักข่าวสนามใกล้ชิดกับนักการเมืองคนไหนข่าวจะออกมาตามนั้น"

"คุณกัญญา เป็นตัวอย่างหนึ่งที่เราเห็นชัดระหว่างความสัมพันธ์ระหว่างนักการเมืองและนักข่าว คุณกัญญา เป็นกันเองมากกับนักข่าว ฉะนั้นข่าวของคุณกัญญาจะมีบ่อย"

"คิดว่าความสัมพันธ์มีส่วนนะกับการเป็นข่าว"

อย่างไรก็ตาม ผู้วิจัยไม่พบว่ามีกรให้สิ่งตอบแทน หรือสินบนระหว่างนักการเมืองหญิงกับนักข่าว แต่ก็มีนักข่าวจำนวนหนึ่งยอมรับว่าอาจจะมีการให้สินบน แต่กลุ่มตัวอย่างกล่าวว่าไม่เคยเจอกับตัวเอง คงมีแต่การพยายามไม่ให้เสนอข่าวที่มีผลในทางลบเท่านั้น

กล่าวโดยสรุปคือ ความสัมพันธ์ของนักการเมืองและนักข่าวจะเป็นไปในลักษณะปฏิสัมพันธ์กัน กล่าวคือ มีลักษณะของการพึ่งพากันและกันของทั้ง 2 ฝ่าย ในลักษณะของผลประโยชน์ร่วมกัน ทำให้สามารถสรุปได้ว่า มีความสัมพันธ์ใน 3 ลักษณะคือ

ก. พบว่ามีความสัมพันธ์ในลักษณะของแบบอุปถัมภ์ แต่ไม่พบว่ามีกรให้สินบน หรือสิ่งตอบแทนระหว่างกัน

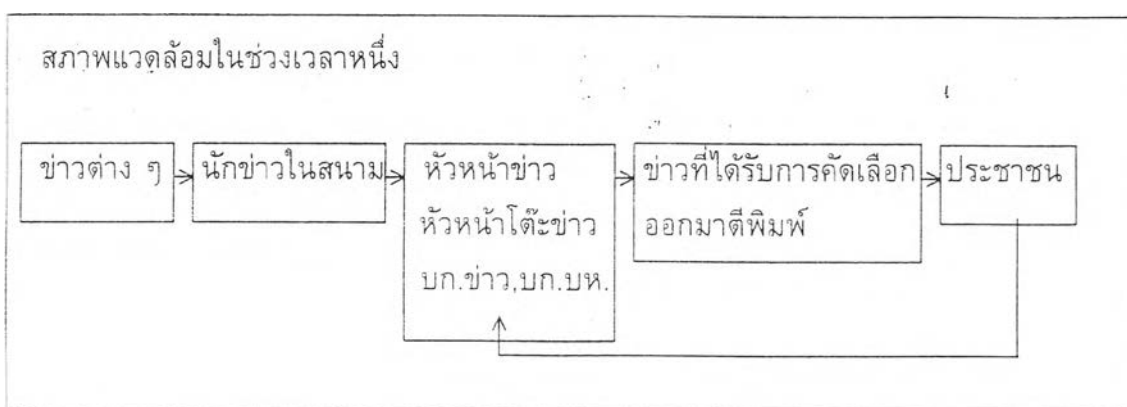
ข. ความสัมพันธ์ที่สนิทสนมจะช่วยให้มีโอกาสเป็นข่าว หรือถูกกล่าวถึงในหนังสือพิมพ์ในลักษณะต่าง ๆ มากขึ้น

ค. ความสัมพันธ์ระหว่าง 2 ฝ่าย จะขึ้นกับบุคลิกและความร่วมมือของนักการเมืองหญิงที่มีต่อนักข่าว

2.7 ปัจจัยและอิทธิพลที่มีผลต่อการเสนอและคัดเลือกข่าวของหนังสือพิมพ์

จากการสัมภาษณ์นักข่าว จำนวน 18 คน พบว่าการรายงานข่าวของหนังสือพิมพ์จะมีขั้นตอนในการทำงาน ซึ่งสามารถอธิบายได้ดังแผนภูมิข้างล่างคือ

แผนภูมิที่ 4 แสดงขั้นตอนการคัดเลือกข่าว



จากแผนภูมิ ดังกล่าวสามารถอธิบายได้ดังนี้

ชาวต่าง ๆ	ประเด็นข่าวที่เกิดขึ้นในสภาพของช่วงเวลาหนึ่ง
นักข่าวในสนาม	ผู้ที่ทำการพิจารณาข่าวนั้น ๆ ว่า มีความน่าสนใจ และมีคุณค่าของข่าวมากน้อยเพียงใด ซึ่งนักข่าวในสนามจะต้องทำการพิจารณาคุณค่าของข่าวนั้นในระดับหนึ่งก่อน โดยผ่านกระบวนการคิดและการตีค่าของข่าวนั้น
หัวหน้าข่าว หัวหน้าโต๊ะข่าว บก.ข่าว, บก.บห.	บุคคลเหล่านี้จะเป็นผู้พิจารณาข่าวที่ได้รับมาจากนักข่าวสนาม และพิจารณาคัดเลือกข่าวว่าจะลงในหน้าใด และวางน้ำหนักให้แก่ข่าวอย่างไร ซึ่งในรายละเอียดจะขึ้นกับระเบียบและธรรมเนียมปฏิบัติของแต่ละฉบับ กล่าวคือ หัวหน้าข่าวอาจจะเป็นฝ่ายคัดเลือกข่าวฝ่ายตนเองก่อนส่งให้กองบรรณาธิการ ความสัมพันธ์ในขั้นนี้จะเป็นลูกศรที่ชี้ไปทั้ง 2 ทิศทาง เนื่องจากว่า ในบางครั้งกองบรรณาธิการ อาจจะเป็นผู้สั่งให้นักข่าวในสนามติดตามประเด็นก็ได้ และในบางกรณีหัวหน้าข่าวอาจจะต้องสามมทบาทของนักข่าวในสนามด้วย
ข่าวที่ได้รับการ คัดเลือก	กล่าวคือ เป็นข่าวที่ได้รับการพิจารณา เห็นชอบด้วยแล้วจึงมาจัดตีพิมพ์โดยในขั้นนี้ อาจจะมียึดหลักที่แตกต่างกันไปตามนโยบายของแต่ละฉบับว่าจะให้ลงหน้าใด
ประชาชน	คือผู้บริโภคข่าว ซึ่งสามารถสะท้อนความคิดเห็นของประชาชนได้ใน 2 รูปแบบคือ

1. ยอดขายเพิ่มมากขึ้น อันเป็นสิ่งที่หนังสือพิมพ์ทุกฉบับต้องการ
2. ผลกระทบกลับในด้านความคิดเห็นจากประชาชนทั้งในด้านโทรศัพท์ และจดหมายแสดงความคิดเห็น

จากแผนภูมิดังกล่าวจะเห็นได้ว่า ปัจจัยและอิทธิพลที่มีผลต่อการเสนอข่าวของหนังสือพิมพ์นั้นสามารถเกิดขึ้นได้ในทุกขั้นตอน ไม่ว่าจะเป็นปัจจัยที่มาจากภายในหรือภายนอก กล่าวคือ

ก. ปัจจัยภายในที่มาจากนักข่าว ได้แก่ ทัศนคติ ความรู้สึก กระบวนการเรียนรู้ทางสังคม และจรรยาบรรณ สำเนียงรับผิดชอบต่อสังคม เพราะข่าวที่ถูกเสนอต่อสาธารณะแล้ว มักจะมีผลกระทบเสมอ ต่อผู้ที่ตกเป็นข่าว

ข. ปัจจัยภายนอกที่มาจากสังคม ได้แก่ ปัจจัยที่มาจากผู้ที่ตกเป็นข่าว ผู้มีอิทธิพลในการยับยั้งให้เสนอหรือไม่ให้เสนอข่าว กระแสสังคม ตลอดจนวัฒนธรรม โครงสร้างของสังคมไทย ล้วนแต่มีผลต่อการเสนอข่าวทั้งสิ้น

จากสภาพการณ์ในปัจจุบันที่มีการแข่งขันกันในสื่อสิ่งพิมพ์มากขึ้น ทำให้หนังสือพิมพ์ต้องแข่งขันกันทางด้านราคาตลาดมากขึ้น ประกอบกับภาวะเศรษฐกิจถดถอย ในปัจจุบันทำให้หนังสือพิมพ์ต้องสร้างจุดขายของตนเองขึ้นมา โดยหนังสือพิมพ์รายวันมีการปรับเปลี่ยนให้เสนอข่าวที่หลากหลายมากขึ้น ส่วนหนังสือพิมพ์รายสัปดาห์ก็ได้ปรับเปลี่ยนรูปแบบการเสนอข่าวด้วยเช่นกัน กล่าวคือมีความเป็นหนังสือที่เน้นการเมืองควบคู่ไปกับเศรษฐกิจ และบทความเรื่องต่าง ๆ ลักษณะของการเป็นหนังสือพิมพ์เพื่อครอบครัวมากขึ้น ทำให้มีผลต่อการเสนอข่าว เพราะพยายามที่จะดำเนินการควบคู่ไปกับการทำหน้าที่สื่อมวลชน ผู้วิจัยพบว่า ปัจจัยและอิทธิพลที่มีต่อการเสนอและคัดเลือกข่าว มีดังนี้

2.7.1 นโยบายและหลักการของหนังสือพิมพ์

ถือได้ว่าเป็นกรอบในการคัดเลือกข่าวที่มีอิทธิพลมากที่สุด เพราะหนังสือพิมพ์แต่ละฉบับจะมีลักษณะ บุคลิกที่แตกต่างกัน มีจุดขายที่แตกต่าง และมีประชาชนผู้บริโภคของตนอยู่แล้ว ดังนั้นการวางน้ำหนักของข่าว การเลือกใช้ถ้อยคำในการรายงานข่าวจะสะท้อนบุคลิกของหนังสือพิมพ์ได้ และการตัดสินใจในการคัดเลือกข่าวก็จะทำตามนโยบายของแต่ละฉบับ

2.7.2 การแข่งขันกันทางการตลาด

กล่าวได้ว่า หนังสือพิมพ์ทุกฉบับต้องมีการแข่งขันกันอยู่โดยธรรมชาติ เพราะต้นทุนการผลิตของหนังสือพิมพ์แต่ละฉบับค่อนข้างสูง เมื่อเทียบกับราคาขาย ทำให้หนังสือพิมพ์ต้องแข่งขันกันในด้านยอดขาย และความเชื่อถือ เพราะจะมีผลโดยตรงกับรายได้ที่มาจาก การลงโฆษณาสินค้า ทำให้ต้องสร้างสีสัน ความเข้าใจในการรายงานข่าว โดยจากการ

ศึกษา พบว่า การใช้ถ้อยคำที่เข้าใจ แปลก และสื่อความหมายโดยทางอ้อม และการใช้ถ้อยคำที่หือหาว จะเป็นผลมาจากการแข่งขันกันด้วยส่วนหนึ่ง

"ผมเรียนมาอย่างนั้น เพราะหนังสือพิมพ์ก็เหมือนผู้หญิงที่ต้องแต่งหน้าแต่งตา รูปเล่ม ภาษา ท่วงทำนองต้องดี การนำเสนอต้องดีเห็นปริาดเดียวโชว์อยู่บนแผง"
"มันเป็นเรื่องของการแข่งขันกัน ต้องมีการใช้ภาษาสำนวน และเพื่อเพิ่มสีสัน"

2.7.3 อิทธิพลที่มาจากภายนอก

หมายถึง อิทธิพลที่จะแทรกแซงในการเสนอหรือไม่เสนอข่าว ได้ข่าวโดยมาได้ในหลายทิศทาง คือ มาจากความสัมพันธ์กันระหว่างนักข่าวกับผู้มีผลได้ผลเสียกับข่าว มาจากระดับกองบรรณาธิการ บรรณาธิการ หรือมาจากระดับผู้บริหารหนังสือพิมพ์ จากการวิจัยพบว่า นักข่าวยอมรับว่ามีการแทรกแซง การเสนอข่าวในหลายระดับ และหลายรูปแบบ

"มีสิครับ มันก็จะมีคนบางกลุ่มก็จะมองว่ามีสื่อไหนมีอิทธิพลแล้วเขาก็มาใช้สื่อตรงนั้นเป็นเครื่องมือในการที่จะมีชื่อเสียง"

"มีแน่นอน แต่กับผมไม่เคยเจอ และคิดว่าถ้ามีคงมีในระดับสูงกว่านักข่าว"

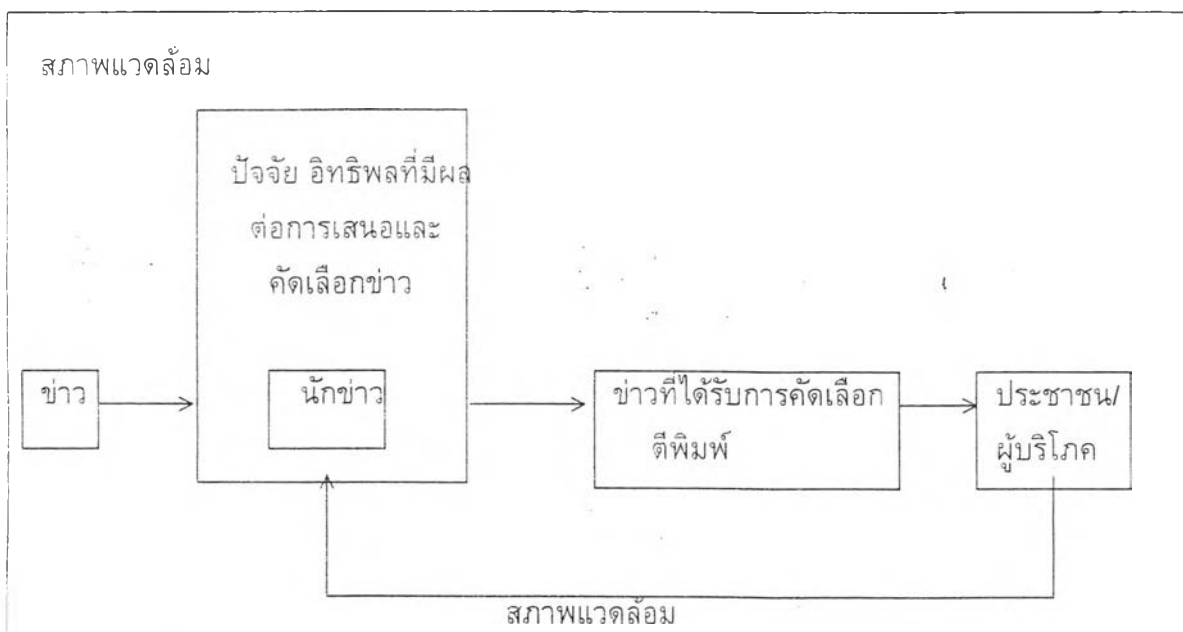
2.7.4 จรรยาบรรณ และความรับผิดชอบต่อสังคม

จากการวิจัย พบว่า มีการใช้อิทธิพลภายนอกเข้ามาแทรกแซงการเสนอข่าวของหนังสือพิมพ์ ซึ่งนักหนังสือพิมพ์ก็เป็นปัจเจกชนที่อาจจะต้องเผชิญกับปัญหา และอุปสรรคในการเสนอข่าว เนื่องมาจากนักข่าวก็คือ อาชีพหนึ่ง ซึ่งในการเผชิญกับปัญหาเหล่านี้ นักข่าวจะกล่าวตรงกันว่า สิ่งหนึ่งที่นักข่าวและสื่อมวลชนจะต้องมีคือ จรรยาบรรณ และความรับผิดชอบต่อสังคม

"มีการแทรกแซง แต่เราต้องมั่นใจว่ากำลังทำอะไร ทุกครั้งนะ ถ้าตัดสินใจโดยใช้สำนึกทางวิชาชีพมันจะไม่ค่อยมีปัญหา ถึงโดนฟ้องก็ชนะ เพราะเราเสนอความจริง"

จากปัจจัยดังกล่าวสามารถสรุปเป็นแผนภูมิได้ดังนี้

แผนภูมิที่ 5 แสดงปัจจัยและอิทธิพลที่มีผลต่อการเสนอและคัดเลือกข่าว



2.8 บทบาทและหน้าที่ของหนังสือพิมพ์

หนังสือพิมพ์มีบทบาทเป็นอย่างสูงของการพัฒนาการเมืองไทย เพราะเป็นแหล่งข้อมูลข่าวสารที่ประชาชนเข้าถึงได้ง่ายที่สุด รองมาจากวิทยุ และโทรทัศน์ ในปัจจุบันหนังสือพิมพ์ยังมีบทบาทที่สำคัญคือ การจุดประเด็นต่าง ๆ ให้ขึ้นมาเป็นที่สนใจของประชาชน เป็นที่สนใจของประชาชนแล้ว หนังสือพิมพ์ยังมีบทบาทของการชี้แนะ หรือชี้ประเด็นปัญหาต่าง ๆ ต่อสังคมอีกด้วย

จากการวิจัยในครั้งนี้ ผู้วิจัยพบว่า นักข่าวยอมรับว่า สื่อมวลชนมีอิทธิพลต่อการสร้างภาพลักษณ์ และการส่งเสริมสถานภาพของบุคคล อย่างไรก็ตาม ในเรื่องของการสร้างภาพลักษณ์นั้น เป็นได้ทั้งในแง่ของการที่คนนั้นมีบทบาท ผลงานของเขาอยู่แล้ว แต่สื่อมวลชนไปนำมาเสนอต่อสาธารณะ อีกประการคือ สื่อมวลชนเป็นผู้ที่สร้างภาพลักษณ์แก่บุคคลนั้น โดยการเสนอข่าวในด้านใดด้านหนึ่ง บ่อยครั้งจนประชาชนรับรู้ไปในทิศทางนั้น ๆ

อย่างไรก็ตาม นักข่าวยอมรับว่า การที่ภาพลักษณ์ของบุคคลใดจะเป็นอย่างไร ขึ้นอยู่กับผลงานของตัวเองว่าเขาเป็นคนทำงานจริงจัง และเป็นประโยชน์ต่อสังคมหรือเปล่า ซึ่งภาพลักษณ์เป็นเพียงตัวสะท้อนส่วนหนึ่งเท่านั้น เพราะเป็นไปได้ยากที่หนังสือพิมพ์จะสะท้อนความเป็นจริงของบุคคลใดได้อย่างครบถ้วนและถูกต้องตามสภาพเป็นจริงของบุคคลนั้น ดังนั้นจึงเป็นหน้าที่ของประชาชนผู้บริโภคข่าวต้องตัดสินใจ และติดตามข่าวด้วยเช่นกัน

นอกจากนี้แล้ว พบว่า การเสนอผลงาน การเสนอภาพลักษณ์ที่ดีทางการเมืองจะเป็นปัจจัยกระตุ้นความสนใจของประชาชนมากขึ้นด้วย เพราะสังคมในปัจจุบันต้องการคนที่ทำงานจริงจัง และเอื้อประโยชน์ต่อประชาชน กล่าวคือ อาจจะไม่จำเป็นต้องทำเพื่อประชาชนทั้งหมด แต่ขอให้ทำเพื่อประชาชนและทำหน้าที่ของตนเองในฐานะนักการเมือง สื่อมวลชนก็พร้อมสะท้อนผลงาน

ผู้วิจัย พบว่า นักข่าวมองบทบาทและหน้าที่ของสื่อมวลชนต่อการพัฒนาการเมืองไทย ดังนี้

ก. บทบาทในการเผยแพร่ความรู้

กล่าวคือ บทบาทในการถ่ายทอดความรู้ในด้านต่าง ๆ โดยเฉพาะรัฐธรรมนูญฉบับใหม่ ที่มีการเปลี่ยนแปลงจากเดิมมาก ดังนั้นบทบาทของหนังสือพิมพ์คือ ต้องเอาสาระประโยชน์ต่าง ๆ ที่ประชาชนควรรู้มาเสนอ เพราะการจะให้ประชาชนเข้าใจโดยการไปอ่านรัฐธรรมนูญคงเป็นไปได้ไม่่ง่าย

"สื่อต้องนำมาเผยแพร่ อย่างเรื่องการเลือกตั้งระบบใหม่มาเขียนวันละนิด บ่อย ๆ ประชาชนจะได้เข้าใจง่ายขึ้น"

ข. บทบาทในการถ่ายทอดรายงานข่าว และเผยแพร่ข่าว

เป็นบทบาทที่จะถือเป็นหน้าที่หลัก เพราะหนังสือพิมพ์คือ การรายงานข่าว ดังนั้นประชาชนก็ควรจะได้รับรู้ข่าวที่ถูกต้องแม่นยำ ในทางการเมืองก็เพื่อเผยแพร่ผลงานความดีของนักการเมือง และสะท้อนพฤติกรรมที่ไม่ชอบมาพากล เป็นเสมือนยามเฝ้าบ้าน ที่จะกระตุ้นให้คนสนใจและต่อต้านพฤติกรรมที่ผิดของนักการเมือง . และเมื่อประชาชนต่อต้าน ในที่สุดนักการเมืองก็ระมัดระวังในการทำงานมากขึ้น ลดพฤติกรรมในทางไม่ดีลง เพราะมีคนคอยดูอยู่

ค. บทบาทในการตรวจสอบดูแลการทำงานของนักการเมือง

คือทำหน้าที่ในการเป็นตัวแทนของประชาชนในอันจะคอยสอดส่องและตรวจสอบการทำงานของนักการเมืองว่าตรงตามหน้าที่ของตนเองหรือไม่ มีความซื่อสัตย์สุจริตเพียงใด

ง. บทบาทในการสะท้อนความคิดของประชาชน

หนังสือพิมพ์เป็นการสื่อสารแบบ 2 ทาง ซึ่งจะมีการสะท้อนความคิดเห็นของประชาชนมาในรูปแบบต่าง ๆ และหนังสือพิมพ์จะเป็นสื่อที่จะต้องตอบสนองความต้องการของประชาชน ดังนั้น หน้าที่หนึ่งคือ การเป็นกระบอกเสียงให้กับประชาชน

จ. บทบาทในการชี้นำสังคม

เนื่องมาจากว่า สื่อมวลชนจะต้องมีความเกี่ยวข้องกับการพัฒนา ดังนั้น บทบาทหนึ่งคือ ต้องเป็นตัวที่จะทำให้เกิดกระแสทางสังคม และในบางสถานการณ์สื่อจะต้องเป็นตัวนำกระแส ซึ่งจะสนองมาในรูปแบบต่าง ๆ เช่น บทความ บทวิจารณ์ เป็นต้น โดยการชี้นำจะต้องอยู่บนเหตุผล ความน่าเชื่อถือปราศจากการชี้นำจากกลุ่มใดหรือบุคคลใด

จากบทบาทดังกล่าวทำให้หนังสือพิมพ์มีอิทธิพลต่อการพัฒนาการเมืองไทยเป็นอย่างมาก เพราะทำหน้าที่ใน 2 รูปแบบ คือ ถ่ายทอดสู่ประชาชน และเป็นกระบอกเสียงให้กับประชาชน ดังนั้นการที่หนังสือพิมพ์จะเสนอผลงานหรือรายงานข่าวใด ย่อมต้องมีผลกระทบทั้งสิ้น ในสังคมผู้ดุษฎีสาร นอกจากนี้แล้ว ยังพบว่า นักข่าวได้เรียกร้องให้องค์กรทางด้านสื่อมวลชนเผยแพร่ และอบรมให้นักข่าวมีความเข้าใจต่อรัฐธรรมนูญและกฎหมายประกอบรัฐธรรมนูญใหม่เพื่อให้การเปลี่ยนแปลงและพัฒนาการเมืองไทยไปในทิศทางที่ถูกต้อง และมีประสิทธิภาพ เพราะหน้าที่ของสื่อต้องเดินควบคู่ไปกับการปฏิรูปและพัฒนาการเมือง