

ผลการวิจัย

การวิเคราะห์ข้อมูลทางสถิติ ผู้วิจัยนำผลการทดลองของนักเรียนในกลุ่มตัวอย่างทั้งหมด มาเสนอ โดยแบ่งเป็น 11 ขั้นตอน ดังต่อไปนี้

1. จำนวนเด็กที่ทำการบริจาคเงินช่วยเหลือเด็กยากจน และไม่บริจาคเงินช่วยเหลือเด็กยากจน จำแนกตามวิธีการสอนและช่วงเวลา

2. จำนวนคะแนนพฤติกรรมเอื้อเฟื้อของกลุ่มที่ได้รับการสอนโดยให้เหตุผลแบบคำนึงถึงบุคคลอื่น และกลุ่มที่ได้รับการสอนโดยให้เหตุผลแบบผลกรรม จำแนกตามช่วงเวลา

3. ผลการวิเคราะห์ข้อมูลแสดงค่ามีซิมิลีเลคคินด์และส่วนเบี่ยงเบนมาตรฐานของคะแนนพฤติกรรมเอื้อเฟื้อ จำแนกตามวิธีการสอนและช่วงเวลาของการสอน

4. ผลการวิเคราะห์การทดสอบค่าที ระหว่างคะแนนพฤติกรรมเอื้อเฟื้อของกลุ่มที่ได้รับการสอนโดยให้เหตุผลแบบคำนึงถึงบุคคลอื่น และกลุ่มที่ได้รับการสอนโดยให้เหตุผลแบบผลกรรม ในระยะเวลาก่อนการทดลอง

5. ผลการวิเคราะห์ข้อมูลแปรปรวนทางเดียวแบบวัดซ้ำของคะแนนพฤติกรรมเอื้อเฟื้อของกลุ่มที่ได้รับการสอนโดยให้เหตุผลแบบคำนึงถึงบุคคลอื่น จำแนกตามช่วงเวลาของการทดลอง

6. ผลการวิเคราะห์เปรียบเทียบค่าเฉลี่ยภายหลังการวิเคราะห์ความแปรปรวนทางเดียวแบบวัดซ้ำ ของคะแนนพฤติกรรมเอื้อเฟื้อของกลุ่มที่ได้รับการสอนโดยให้เหตุผลแบบคำนึงถึงบุคคลอื่น จำแนกตามช่วงเวลาของการทดลอง ด้วยวิธีของเซฟเฟ

7. ผลการวิเคราะห์ข้อมูลแปรปรวนทางเดียวแบบวัดซ้ำของคะแนนพฤติกรรมเอื้อเฟื้อของกลุ่มที่ได้รับการสอนโดยให้เหตุผลแบบผลกรรม จำแนกตามช่วงเวลาของการทดลอง

8. ผลการวิเคราะห์เปรียบเทียบค่าเฉลี่ยภายหลังการวิเคราะห์ความแปรปรวนทางเดียวแบบวัดซ้ำ ของคะแนนพฤติกรรมเอื้อเฟื้อของกลุ่มที่ได้รับการสอนโดยให้เหตุผลแบบผลกรรม จำแนกตามช่วงเวลาของการทดลอง ด้วยวิธีของเซฟเฟ

9. ผลการวิเคราะห์การทดสอบค่าที ระหว่างคะแนนพฤติกรรมเอื้อเฟื้อของกลุ่มที่ได้รับ

การสอนโดยให้เหตุผลแบบค่านึงถึงบุคคลอื่น และกลุ่มที่ได้รับการสอนโดยให้เหตุผลแบบผลกรรม ในช่วงภายหลังการทดลองทันที

10. ผลการวิเคราะห์การทดสอบค่าที่ ระหว่างคะแนนพฤติกรรมเอื้อเฟื้อของกลุ่มที่ได้รับการสอนโดยให้เหตุผลแบบค่านึงถึงบุคคลอื่น และกลุ่มที่ได้รับการสอนโดยให้เหตุผลแบบผลกรรม ภายหลังการทดลอง 2 สัปดาห์

11. แผนภูมิแท่ง แสดงค่ามัธยัมเลขคณิตของกลุ่มที่ได้รับการสอนโดยให้เหตุผลแบบค่านึงถึงบุคคลอื่น และกลุ่มที่ได้รับการสอนโดยให้เหตุผลแบบผลกรรม จำแนกตามช่วงเวลาของการทดลอง

ในการแปรผลการวิเคราะห์ข้อมูล ผู้วิจัยใช้สัญลักษณ์แทนความหมายดังนี้

N คือ จำนวนผู้ร่วมการทดลองในแต่ละกลุ่ม

f คือ ความถี่ (frequency)

Mean คือ ค่ามัธยัมเลขคณิต

SD คือ ค่าส่วนเบี่ยงเบนมาตรฐานของคะแนน

SS คือ ผลบวกกำลังสองของส่วนเบี่ยงเบน (Sum of Square)

MS คือ ผลบวกกำลังสองของส่วนเบี่ยงเบนมาตรฐานหารด้วยขั้นแห่งความอิสระ (Mean Square)

df คือ ขั้นแห่งความอิสระ (degree of freedom)

F คือ ค่าสถิติทดสอบเอฟ ซึ่งหมายถึงอัตราส่วนของความแปรปรวน

ตารางที่ 1 จำนวนเด็กที่ทำการบริจาคเงินช่วยเหลือเด็กยากจน และไม่บริจาคเงินช่วยเหลือเด็กยากจน จำแนกตามวิธีการสอนและช่วงเวลา

วิธีการสอน	หลังการทดลองทันที		หลังการทดลอง 2 สัปดาห์	
	บริจาค	ไม่บริจาค	บริจาค	ไม่บริจาค
การสอนโดยให้เหตุผลแบบคำนึงถึงบุคคลอื่น	26	4	26	4
การสอนโดยให้เหตุผลแบบผลกรรม	27	3	24	6

จากตารางที่ 1 แสดงให้เห็นว่า กลุ่มทดลองที่ได้รับการสอนโดยให้เหตุผลแบบคำนึงถึงบุคคลอื่น ช่วงหลังการทดลองทันที มีเด็กที่ทำการบริจาคเงินช่วยเหลือเด็กยากจนจำนวน 26 คน และมีเด็กที่ไม่บริจาคเงินช่วยเหลือเด็กยากจนจำนวน 4 คน หลังจากทดลอง 2 สัปดาห์ มีเด็กที่ทำการบริจาคช่วยเหลือเด็กยากจนจำนวน 26 คน และมีเด็กที่ไม่ทำการบริจาคเงินช่วยเหลือเด็กยากจนจำนวน 4 คน ในขณะที่กลุ่มทดลองที่ได้รับการสอนโดยให้เหตุผลแบบผลกรรม ช่วงหลังการทดลองทันที มีเด็กที่ทำการบริจาคเงินช่วยเหลือเด็กยากจนจำนวน 27 คน มีเด็กที่ไม่บริจาคเงินช่วยเหลือเด็กยากจนจำนวน 3 คน หลังการทดลอง 2 สัปดาห์ มีเด็กที่ทำการบริจาคเงินช่วยเหลือเด็กยากจนจำนวน 24 คน และมีเด็กที่ไม่ทำการบริจาคเงินช่วยเหลือเด็กยากจนจำนวน 6 คน

ตารางที่ 2 จำนวนคะแนนพฤติกรรมเอื้อเฟื้อของกลุ่มที่ได้รับการสอนโดยให้เหตุผลแบบคำนึงถึงบุคคลอื่น และกลุ่มที่ได้รับการสอนโดยให้เหตุผลแบบผลกรรม จำนวนตามช่วงเวลา

คะแนนพฤติกรรมเอื้อเฟื้อ	จำนวนคะแนนพฤติกรรมเอื้อเฟื้อ			
	กลุ่มที่ได้รับการสอนโดยให้เหตุผลแบบคำนึงถึงบุคคลอื่น		กลุ่มที่ได้รับการสอนโดยให้เหตุผลแบบผลกรรม	
	หลังการทดลองทันที	หลังการทดลอง 2 สัปดาห์	หลังการทดลองทันที	หลังการทดลอง 2 สัปดาห์
	0	4	4	3
1	19	14	13	18
2	4	5	10	3
3	2	5	2	3
4	0	0	1	0
5	1	2	1	0
6-15	0	0	0	0

คะแนนพฤติกรรมเอื้อเฟื้ออยู่ระหว่าง 0-15

จากตารางที่ 2 แสดงให้เห็นว่า กลุ่มทดลองที่ได้รับการสอนโดยให้เหตุผลแบบคำนึงถึงบุคคลอื่น หลังการทดลองทันที มีคะแนนพฤติกรรมเอื้อเฟื้อ (0) จำนวน 4 (1) จำนวน 19 (2) จำนวน 4 (3) จำนวน 2 (4) จำนวน 0 (5) จำนวน 1 และคะแนนตั้งแต่(6)ถึง(15) มีจำนวน 0 หลังการทดลอง 2 สัปดาห์ มีคะแนนพฤติกรรมเอื้อเฟื้อ (0) จำนวน 4 (1) จำนวน 4 (2) จำนวน 14 (3) จำนวน 5 (4) จำนวน 0 (5) จำนวน 2 และคะแนนตั้งแต่(6)ถึง(15) มีจำนวน 0

กลุ่มทดลองที่ได้รับการสอนโดยให้เหตุผลแบบผลกรรม หลังการทดลองทันที มีคะแนน
พฤติกรรมเอื้อเฟื้อ (0) จำนวน 3 (1) จำนวน 13 (2) จำนวน 10 (3) จำนวน 2 (4)
จำนวน 1 (5) จำนวน 1 และคะแนนตั้งแต่(6) ถึง(15) มีจำนวน 0 หลังการทดลอง 2 สัปดาห์
มีคะแนนพฤติกรรมเอื้อเฟื้อ (0) จำนวน 6 (1) จำนวน 18 (2) จำนวน 3 (3) จำนวน 3
และคะแนนตั้งแต่(5)ถึง(15) จำนวน 0

ตารางที่ 3 ค่ามัธยฐานเลขคณิตและส่วนเบี่ยงเบนมาตรฐานของคะแนนพฤติกรรมเอื้อเฟื้อ จำนวนตาม
วิธีการสอนและช่วงเวลาของการทดลอง (จำนวน 60 คน)

วิธีการสอน	คะแนนพฤติกรรมเอื้อเฟื้อ	
	Mean	SD
การสอนโดยให้เหตุผลแบบคำนึงถึงบุคคลอื่น		
ก่อนการทดลอง	0.733	0.450
หลังการทดลองทันที	1.267	1.015
หลังการทดลองแล้ว 2 สัปดาห์	1.633	1.299
การสอนโดยให้เหตุผลแบบผลกรรม		
ก่อนการทดลอง	0.767	0.430
หลังการทดลองทันที	1.600	1.102
หลังการทดลองแล้ว 2 สัปดาห์	1.100	0.845

คะแนนพฤติกรรมเอื้อเฟื้ออยู่ระหว่าง 0-15

จากตารางที่ 1 แสดงให้เห็นว่า ค่าเฉลี่ยของคะแนนพฤติกรรมเอื้อเฟื้อของกลุ่มตัวอย่าง
ในระยะก่อนการทดลองมีค่าใกล้เคียงกัน คือกลุ่มทดลองที่ได้รับการสอนโดยให้เหตุผลแบบคำนึงถึง
บุคคลอื่นมีค่าเฉลี่ย 0.733 และกลุ่มทดลองที่ได้รับการสอนโดยให้เหตุผลแบบผลกรรมมีค่าเฉลี่ย
0.767 สำหรับค่าเฉลี่ยของคะแนนพฤติกรรมเอื้อเฟื้อของกลุ่มที่ได้รับการสอนโดยให้เหตุผลแบบคำนึงถึง
บุคคลอื่น มีค่าสูงขึ้น คือค่าเฉลี่ยก่อนการทดลอง 0.733 สูงขึ้นเป็น 1.267 ในระยะหลังการทดลอง
ทันที และมีค่าสูงขึ้นเป็น 1.633 ในระยะหลังการทดลองแล้ว 2 สัปดาห์ โดยมีส่วนเบี่ยงเบนมาตรฐาน
แตกต่างกันเป็น 0.450 1.015 และ 1.299 ตามลำดับ สำหรับค่าเฉลี่ยของคะแนนพฤติกรรม

เอื้อ เพื่อของกลุ่มที่ได้รับการสอนโดยให้เหตุผลแบบผลกรรม ในระยะหลังการทดลองทันทีที่มีค่าสูงขึ้น คือค่าเฉลี่ยในระยะก่อนการทดลองเท่ากับ 0.767 สูงขึ้นเป็น 1.600 ในระยะหลังการทดลองทันที แต่ลดลงเป็น 1.100 ในระยะหลังการทดลองแล้ว 2 สัปดาห์ โดยมีส่วนเบี่ยงเบนมาตรฐานแตกต่างกันเป็น 0.430 1.102 และ 0.845 ตามลำดับ

ตารางที่ 4 ผลการวิเคราะห์การทดสอบค่าที ระหว่างคะแนนพฤติกรรมเอื้อเฟื้อของกลุ่มที่ได้รับการสอนโดยให้เหตุผลแบบคำนึงถึงบุคคลอื่น และกลุ่มที่ได้รับการสอนโดยให้เหตุผลแบบผลกรรม ในระยะเวลาก่อนการทดลอง

วิธีการสอน	n	Mean	SD	t
การสอนโดยให้เหตุผลแบบคำนึงถึงบุคคลอื่น	30	0.733	0.450	
การสอนโดยให้เหตุผลแบบผลกรรม	30	0.767	0.430	-0.29

จากตารางที่ 2 เมื่อพิจารณาค่ามีซิมิลเลขคณิต ส่วนเบี่ยงเบนมาตรฐาน และการวิเคราะห์การทดสอบค่าทีพบว่า กลุ่มที่ได้รับการสอนโดยให้เหตุผลแบบคำนึงถึงบุคคลอื่นและกลุ่มที่ได้รับการสอนโดยให้เหตุผลแบบผลกรรม มีคะแนนพฤติกรรมเอื้อเฟื้อก่อนการทดลอง ไม่แตกต่างกัน อย่างมีนัยสำคัญระดับ 0.01

ตารางที่ 5 ผลการวิเคราะห์ความแปรปรวนทางเคียวแบบวัดซ้ำ ของคะแนนพฤติกรรมเอื้อเฟื้อของ
กลุ่มที่ได้รับการสอนโดยให้เหตุผลแบบค่านึงบุคคลอื่น จำแนกตามช่วงเวลาของการ
ทดลอง

แหล่งความแปรปรวน	SS	df	MS	F
ระหว่างบุคคล (between people)	36.322	29	1.252	
ภายในบุคคล (within people)	60.667	60	1.011	*
ระหว่างช่วงเวลาของการทดลอง (between measures)	12.289	2	6.144	7.367
ส่วนที่เหลือ (residual)	48.378	58	.834	
รวม (total)	96.989	89	1.089	

$$*F_{0.05} (2,58) = 5.18$$

จากตารางที่ 1 และ 3 เมื่อพิจารณาค่ามีซิมเลขคณิต ส่วนเบี่ยงเบนมาตรฐาน และ
การวิเคราะห์ความแปรปรวนทางเคียวแบบวัดซ้ำของคะแนนพฤติกรรมเอื้อเฟื้อ ของกลุ่มที่ได้รับ
การสอนโดยให้เหตุผลแบบค่านึงบุคคลอื่น จำแนกตามช่วงเวลาของการทดลอง พบว่า คะแนน
พฤติกรรมเอื้อเฟื้อระหว่างช่วงเวลาของการทดลอง แตกต่างกันอย่างมีนัยสำคัญ

$$[F (2,58)] = 5.18 \quad P < 0.01$$

ตารางที่ 6 ผลการวิเคราะห์เปรียบเทียบค่าเฉลี่ยภายหลังการวิเคราะห์ความแปรปรวนทางเดียวแบบวัดซ้ำ ของคะแนนพฤติกรรมเอื้อเฟื้อของกลุ่มที่ได้รับการสอนโดยให้เหตุผลแบบคำนึงถึงบุคคลอื่น จำแนกตามช่วงเวลาของการทดลอง ด้วยวิธีของเซฟเฟ

ช่วงเวลาของการทดลอง		ก่อน	หลัง	หลัง
		การทดลอง	การทดลองทันที	การทดลอง 2 สัปดาห์
คะแนนพฤติกรรมเอื้อเฟื้อรวม		22	38	49
ก่อนการทดลอง	22	—	16	27**
หลังการทดลองทันที	38	—	—	11
หลังการทดลอง 2 สัปดาห์	49	—	—	—

ค่า s ของเซฟเฟ คือ 22.77

* $P < 0.01$

จากตารางที่ 4 เมื่อพิจารณาการเปรียบเทียบค่าเฉลี่ยภายหลังการวิเคราะห์ความแปรปรวนทางเดียววัดซ้ำของคะแนนพฤติกรรมเอื้อเฟื้อ ของกลุ่มที่ได้รับการสอนโดยให้เหตุผลแบบคำนึงถึงบุคคลอื่น จำแนกตามช่วงเวลาของการทดลอง ด้วยวิธีของเซฟเฟ พบว่า

คะแนนพฤติกรรมเอื้อเฟื้อหลังการทดลองทันทีแตกต่างจากคะแนนพฤติกรรมเอื้อเฟื้อก่อนการทดลอง 16 ซึ่งน้อยกว่า 22.77 หมายความว่า คะแนนพฤติกรรมเอื้อเฟื้อหลังการทดลองทันทีมากกว่าคะแนนพฤติกรรมเอื้อเฟื้อก่อนการทดลอง อย่างไม่มีนัยสำคัญ $p < 0.01$

คะแนนพฤติกรรมเอื้อเฟื้อหลังการทดลอง 2 สัปดาห์แตกต่างจากคะแนนพฤติกรรมเอื้อเฟื้อก่อนการทดลอง 27 ซึ่งมากกว่า 22.77 หมายความว่า คะแนนพฤติกรรมเอื้อเฟื้อหลังการทดลอง 2 สัปดาห์ มากกว่าคะแนนพฤติกรรมเอื้อเฟื้อก่อนการทดลอง อย่างมีนัยสำคัญ $p < 0.01$

คะแนนพฤติกรรมเอื้อเฟื้อหลังการทดลอง 2 สัปดาห์ แตกต่างจากคะแนนพฤติกรรม

เชื้อเพลิงหลังการทดลองทันที 11 ซึ่งน้อยกว่า 22.77 หมายความว่า คะแนนพฤติกรรมเชื้อเพลิง
หลังการทดลอง 2 สัปดาห์ มากกว่าคะแนนพฤติกรรมเชื้อเพลิงหลังการทดลองทันที อย่างไม่มีนัยสำคัญ
 $p < 0.01$

ตารางที่ 7 ผลการวิเคราะห์ความแปรปรวนทางเดียวแบบวัดซ้ำของคะแนนพฤติกรรมเอื้อเฟื้อของกลุ่มที่ได้รับการสอนโดยให้เหตุผลแบบผลกรรม จำแนกตามช่วงเวลาของการทดลอง

แหล่งความแปรปรวน	SS	df	MS	F
ระหว่างบุคคล (between people)	36.489	29	1.258	
ภายในบุคคล (within people)	35.333	60	.589	
ระหว่างช่วงเวลาของการทดลอง (between measure)	10.556	2	5.278	12.354
ส่วนที่เหลือ (residual)	24.778	58	.427	*
รวม (total)	71.822	89	.807	

* $F_{0.01}(2,58) = 5.18$

จากตารางที่ 1 และ 5 เมื่อพิจารณาค่ามีซิมิลเลขคณิต ส่วนเบี่ยงเบนมาตรฐาน และการวิเคราะห์ความแปรปรวนทางเดียวแบบวัดซ้ำของคะแนนพฤติกรรมเอื้อเฟื้อ ของกลุ่มที่ได้รับการสอนโดยให้เหตุผลแบบผลกรรม จำแนกตามช่วงเวลาของการทดลอง พบว่า คะแนนพฤติกรรมเอื้อเฟื้อระหว่างช่วงเวลาของการทดลอง แตกต่างกันอย่างมีนัยสำคัญ [$F(2,58) = 5.18$ $P < 0.01$]

ตารางที่ 8 ผลการวิเคราะห์เปรียบเทียบค่าเฉลี่ยภายหลังการวิเคราะห์ความแปรปรวนทางเดียวแบบวัดซ้ำ ของคะแนนพฤติกรรมเอื้อเฟื้อของกลุ่มที่ได้รับการสอนโดยให้เหตุผลแบบพฤติกรรม จำแนกตามช่วงเวลาของการทดลอง ด้วยวิธีของเซฟเฟ

ช่วงเวลาของการทดลอง		ก่อน	หลัง	หลัง
		การทดลอง	การทดลอง 2 สัปดาห์	การทดลองทันที
	คะแนนพฤติกรรมเอื้อเฟื้อรวม	23	33	48
ก่อนการทดลอง	23	—	10	25*
หลังการทดลอง 2 สัปดาห์	33	—	—	15
หลังการทดลองทันที	48	—	—	—

ค่า s ของเซฟเฟ คือ 16.295

* $P < 0.01$

จากตารางที่ 6 เมื่อพิจารณาเปรียบเทียบค่าเฉลี่ยภายหลังการวิเคราะห์ความแปรปรวนทางเดียวแบบวัดซ้ำ ของคะแนนพฤติกรรมเอื้อเฟื้อของกลุ่มที่ได้รับการสอนโดยให้เหตุผลแบบพฤติกรรม จำแนกตามช่วงเวลาของการทดลอง ด้วยวิธีของเซฟเฟ พบว่า

คะแนนพฤติกรรมเอื้อเฟื้อหลังการทดลองทันทีแตกต่างจากคะแนนพฤติกรรมเอื้อเฟื้อก่อนการทดลอง 25 ซึ่งมากกว่า 16.295 หมายความว่า คะแนนพฤติกรรมเอื้อเฟื้อหลังการทดลองทันทีมากกว่าคะแนนพฤติกรรมเอื้อเฟื้อก่อนการทดลอง อย่างมีนัยสำคัญ $P < 0.01$

คะแนนพฤติกรรมเอื้อเฟื้อหลังการทดลอง 2 สัปดาห์ แตกต่างจากคะแนนพฤติกรรมเอื้อเฟื้อก่อนการทดลอง 10 ซึ่งน้อยกว่า 16.295 หมายความว่า คะแนนพฤติกรรมเอื้อเฟื้อหลังการทดลอง 2 สัปดาห์มากกว่าคะแนนพฤติกรรมเอื้อเฟื้อก่อนการทดลอง อย่างไม่มีนัยสำคัญ $P < 0.01$

คะแนนพฤติกรรมเอื้อเฟื้อหลังการทดลองทันที แตกต่างจากคะแนนพฤติกรรมเอื้อเฟื้อ

หลังการทดลอง 2 สัปดาห์ 15 ซึ่งน้อยกว่า 16.295 หมายความว่า คะแนนพฤติกรรมเอื้อเพื่อหลัง
การทดลองทันทีมากกว่าคะแนนพฤติกรรมเอื้อเพื่อหลังการทดลอง 2 สัปดาห์ อย่างไม่มีนัยสำคัญ
 $P < 0.01$

ตารางที่ 9 ผลการวิเคราะห์การทดสอบค่าที ระหว่างคะแนนพฤติกรรมเอื้อเฟื้อของกลุ่มที่ได้รับการสอนโดยให้เหตุผลแบบคำนึงถึงบุคคลอื่น และกลุ่มที่ได้รับการสอนโดยให้เหตุผลแบบผลกรรม ในช่วงภายหลังการทดลองทันที

วิธีการสอน	n	Mean	SD	t
การสอนโดยให้เหตุผลแบบคำนึงถึงบุคคลอื่น	30	1.267	1.015	
การสอนโดยให้เหตุผลแบบผลกรรม	30	1.600	1.102	-1.22

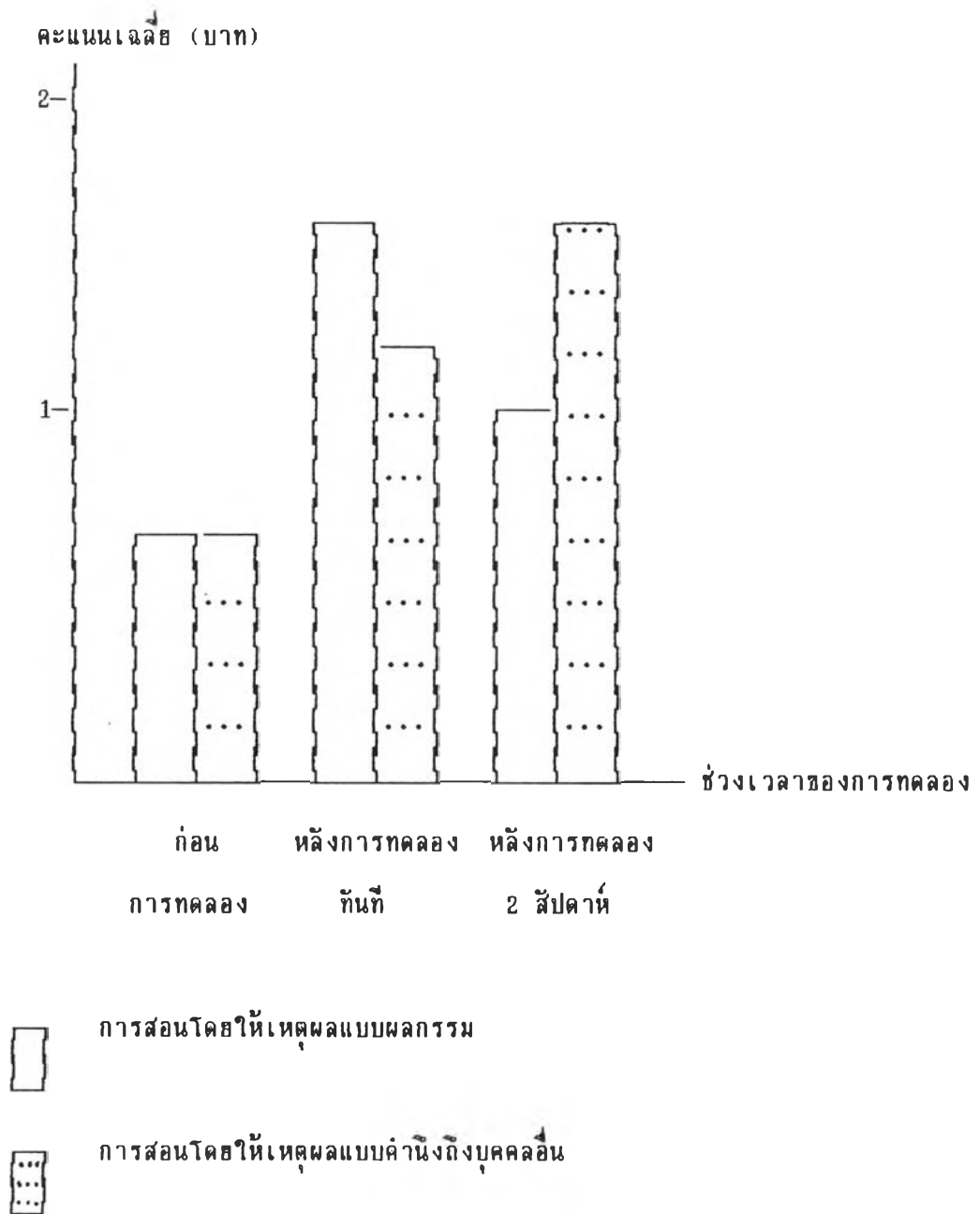
จากตารางที่ 7 เมื่อพิจารณาค่ามีซิมิลเลขคณิต ส่วนเบี่ยงเบนมาตรฐาน และการวิเคราะห์การทดสอบค่าที พบว่า กลุ่มที่ได้รับการสอนโดยให้เหตุผลแบบคำนึงถึงบุคคลอื่นและกลุ่มที่ได้รับการสอนโดยให้เหตุผลแบบผลกรรม จะมีคะแนนพฤติกรรมเอื้อเฟื้อหลังการทดลองทันที ไม่แตกต่างกันอย่างมีนัยสำคัญที่ระดับ 0.01

ตารางที่ 10 ผลการวิเคราะห์การทดสอบค่าที ระหว่างคะแนนพฤติกรรมเอื้อเฟื้อของกลุ่มที่ได้รับการสอนโดยให้เหตุผลแบบคำนึงถึงบุคคลอื่น และกลุ่มที่ได้รับการสอนโดยให้เหตุผลแบบผลกรรม ภายหลังจากทดลอง 2 สัปดาห์

วิธีการสอน	n	Mean	SD	t
การสอนโดยให้เหตุผลแบบคำนึงถึงบุคคลอื่น	30	1.633	1.299	1.88
การสอนโดยให้เหตุผลแบบผลกรรม	30	1.100	0.845	

จากตารางที่ 8 เมื่อพิจารณาค่ามีซิมิลเลขคณิต ส่วนเบี่ยงเบนมาตรฐาน และการวิเคราะห์ทดสอบค่าที พบว่า กลุ่มที่ได้รับการสอนโดยให้เหตุผลแบบคำนึงถึงบุคคลอื่นและกลุ่มที่ได้รับการสอนโดยให้เหตุผลแบบผลกรรม จะมีคะแนนพฤติกรรมเอื้อเฟื้อภายหลังจากทดลอง 2 สัปดาห์ ไม่แตกต่างกันอย่างมีนัยสำคัญที่ระดับ 0.01

แผนภูมิที่ 1 ค่ามัธยฐานเลขคณิตของคะแนนพฤติกรรมเอื้อเฟื้อ ของกลุ่มที่ได้รับการสอนโดยให้เหตุผลแบบคำนึงถึงบุคคลอื่นและกลุ่มที่ได้รับการสอนโดยให้เหตุผลแบบผลกรรม จำแนกตามช่วงเวลาของการทดลอง



จากแผนภูมิที่ 1 และตารางที่ 1-8 จะพบว่าคะแนนพฤติกรรมเอื้อเฟื้อก่อนการทดลองของกลุ่มที่ได้รับการสอนโดยให้เหตุผลแบบคำนึงถึงบุคคลอื่นและกลุ่มที่ได้รับการสอนโดยให้เหตุผล

แบบผลกรรม มีคะแนนพฤติกรรมเอื้อเพื่อไม่แตกต่างกันอย่างมีนัยสำคัญ ในขณะที่หลังการทดลองทันที มีคะแนนพฤติกรรมเอื้อเพื่อมากกว่าก่อนการทดลองทั้งกลุ่มที่ได้รับการสอนโดยให้เหตุผลแบบคำนึงถึงบุคคลอื่นและกลุ่มที่ได้รับการสอนโดยให้เหตุผลแบบผลกรรม อย่างไรก็ตาม ผลการวิจัยพบว่า คะแนนพฤติกรรมเอื้อเพื่อของกลุ่มที่ได้รับการสอนโดยให้เหตุผลแบบผลกรรม ภายหลังจากการทดลองทันที มากกว่าก่อนการทดลอง อย่างมีนัยสำคัญทางสถิติ แต่คะแนนพฤติกรรมเอื้อเพื่อของกลุ่มที่ได้รับการสอนโดยให้เหตุผลแบบคำนึงถึงบุคคลอื่น ภายหลังจากการทดลองทันทีมากกว่าก่อนการทดลอง อย่างไม่มีนัยสำคัญทางสถิติ

นอกจากนั้นแล้ว ภายหลังจากการทดลอง 2 สัปดาห์ พบว่า กลุ่มที่ได้รับการสอนโดยให้เหตุผลแบบผลกรรมมีคะแนนพฤติกรรมเอื้อเพื่อลดลงจากภายหลังจากการทดลองทันที อย่างไม่มีนัยสำคัญทางสถิติ ในขณะที่กลุ่มที่ได้รับการสอนโดยให้เหตุผลแบบคำนึงถึงบุคคลอื่น มีคะแนนพฤติกรรมเอื้อเพื่อภายหลังจากการทดลอง 2 สัปดาห์เพิ่มขึ้นจากภายหลังจากการทดลองทันที อย่างไม่มีนัยสำคัญทางสถิติ โดยที่คะแนนพฤติกรรมเอื้อเพื่อภายหลังจากการทดลอง 2 สัปดาห์ ของกลุ่มที่ได้รับการสอนโดยให้เหตุผลแบบผลกรรมมากกว่าคะแนนพฤติกรรมเอื้อเพื่อก่อนการทดลอง อย่างไม่มีนัยสำคัญทางสถิติ แต่คะแนนพฤติกรรมเอื้อเพื่อภายหลังจากการทดลอง 2 สัปดาห์ของกลุ่มที่ได้รับการสอนโดยให้เหตุผลแบบคำนึงถึงบุคคลอื่นมากกว่าคะแนนพฤติกรรมเอื้อเพื่อก่อนการทดลอง อย่างมีนัยสำคัญทางสถิติ