

สรุป อภิปรายผล และข้อเสนอแนะ

ในการศึกษา เรื่อง “ปัจจัยเชิงโครงสร้างของสถานีวิทยท้องถิ่นในภาคตะวันออกเฉียงเหนือที่กำหนดรูปแบบและเนื้อหารายการวิทยุ” นั้น สามารถสรุปผลการวิจัยได้ ดังนี้

1) ลักษณะโครงสร้างสถานีวิทยท้องถิ่นในภาคตะวันออกเฉียงเหนือที่กำหนดรูปแบบและเนื้อหา รายการวิทยุ

จากการศึกษาโครงสร้างสถานีวิทยท้องถิ่นในภาคตะวันออกเฉียงเหนือพบว่า สถานีวิทยท้องถิ่นในภาคตะวันออกเฉียงเหนือมีลักษณะเป็นระบบผสม (Mixed system) ระหว่าง โครงสร้างที่เป็นระบบรัฐ (State system) ได้แก่ โครงสร้างที่รัฐเป็นเจ้าของ มีการบริหารจัดการเอง มีระบบการควบคุมแบบรวมศูนย์อำนาจไว้ส่วนกลาง และมีแหล่งรายได้จากงบประมาณแผ่นดิน กับโครงสร้างที่เป็นระบบทวิภาค (Dual system) ได้แก่ โครงสร้างที่รัฐหรือรัฐวิสาหกิจเป็นเจ้าของ แต่ให้บุคคลภายนอกบริหาร มีการควบคุมแบบแยกส่วนระหว่างรัฐหรือรัฐวิสาหกิจกับบริษัทผู้รับสัมปทาน และมีระบบตลาดเพราะมีรายได้จากการโฆษณาสินค้าและบริการ

สำหรับปัจจัยเชิงโครงสร้างที่ประกอบด้วยปัจจัยโครงสร้างการเป็นเจ้าของ ระบบการควบคุม และระบบตลาด เป็นปัจจัยสำคัญที่กำหนดรูปแบบและเนื้อหารายการวิทยุท้องถิ่นในภาคตะวันออกเฉียงเหนือ ซึ่งเป็นผลทำให้ปรากฏรูปแบบรายการที่ไม่มีความสมดุล โดยส่วนใหญ่เป็นรายการข่าว (28.79%) รองลงมาคือ รายการโฆษณา (28.31%) และรายการเพลง (26.60%) ส่วนรายการพุดคุย รายการสารคดี และรายการละคร และรายการอื่นๆ อาทิ รายการบรรยาย รายการตอบจดหมาย ฯลฯ มีสัดส่วนที่น้อยมาก

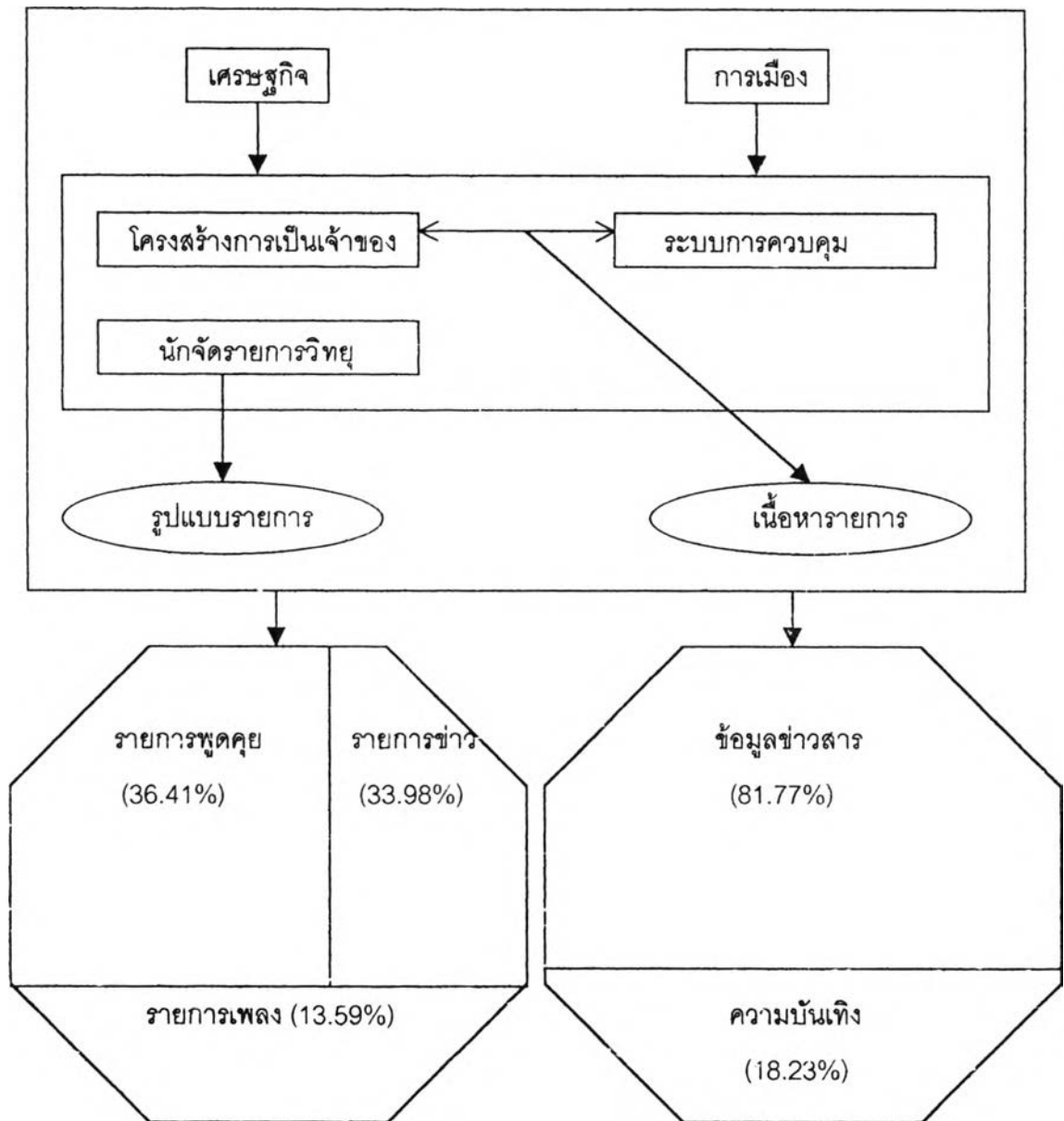
จากการศึกษาลักษณะเนื้อหารายการวิทยุฯ พบว่า มีเนื้อหาข้อมูลข่าวสารและความเป็นจริงคิดเป็นร้อยละ 37.65 และพบว่า รายการที่มีเนื้อหาเกี่ยวกับข่าวเป็นข่าวจากส่วนกลางที่ส่งผ่านสัญญาณดาวเทียมมาออกอากาศทางสถานีวิทยท้องถิ่น คิดเป็นร้อยละ 78.22 ของรายการที่มีเนื้อหาข่าวทั้งหมด ส่วนข่าวท้องถิ่นที่ผลิตขึ้นในท้องถิ่นเอง มีเพียงร้อยละ 21.78 เท่านั้น แสดงให้เห็นว่า สถานีวิทยท้องถิ่นในภาคตะวันออกเฉียงเหนือไม่มีความสมดุลของรูปแบบและเนื้อหารายการ และขาดความเป็นท้องถิ่น ทำให้ไม่สามารถตอบสนองความต้องการของคนกลุ่ม

ต่างๆ ในท้องถิ่นได้ เช่น ไม่พบรายการสำหรับเด็ก คนพิการ และคนกลุ่มน้อยอย่างชาวภูไท เป็นต้น

เมื่อพิจารณาตามโครงสร้างของระบบ พบว่า สถานีวิทยฯ ที่มีโครงสร้างเป็นระบบรัฐ มีเนื้อหาข้อมูลข่าวสารและความเป็นจริงคิดเป็นร้อยละ 81.77 โดยส่วนใหญ่เป็นรายการที่นำเสนอเนื้อหาทางการศึกษา/วิชาการต่างๆ คิดเป็นร้อยละ 35.74 รองลงมาคือเนื้อหาเกี่ยวกับข่าว คิดเป็นร้อยละ 29.31 ในขณะที่สถานีวิทยฯ ที่มีโครงสร้างเป็นระบบทวิภาค มีเนื้อหาข้อมูลข่าวสารและความเป็นจริงเพียงร้อยละ 29.40 โดยมีเนื้อหาโฆษณาสินค้ามากที่สุด(36.38%) รองลงมาคือ เนื้อหาเรื่องความบันเทิง(34.21%)

จากข้อค้นพบดังกล่าวสรุปได้ว่า แม้สถานีวิทยฯ จะที่มีโครงสร้างเป็นระบบใด ก็พบว่าไม่มีความสมดุลของรูปแบบและเนื้อหารายการประเภทต่างๆ ซึ่งอาจใช้เป็นกรณีชี้ว่า สถานีวิทยท้องถิ่นไม่สามารถตอบสนองความต้องการของคนทุกกลุ่มในท้องถิ่นได้อย่างแท้จริง

จากการศึกษาโครงสร้างสถานีวิทยท้องถิ่นในภาคตะวันออกเฉียงเหนือดังกล่าวข้างต้นพบว่า สามารถสรุปเป็นแผนภูมิ ได้ดังนี้

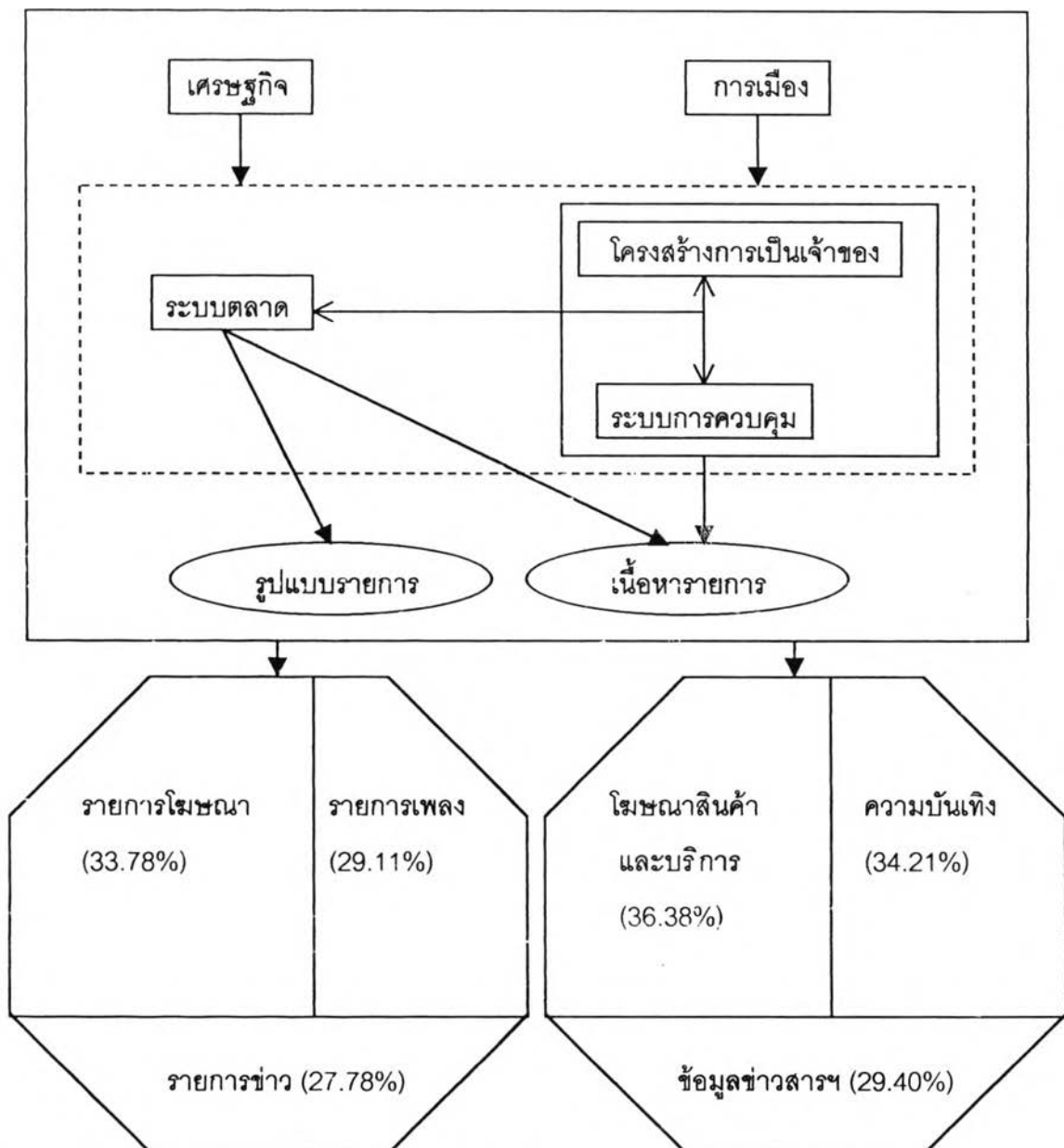


แผนภูมิที่ 42 แสดงความสัมพันธ์ระหว่างปัจจัยเชิงโครงสร้างที่กำหนดรูปแบบและเนื้อหารายการของสถานีที่มีโครงสร้างเป็นระบบรัฐ

จากแผนภูมิที่ 42 จากโครงสร้างที่เป็นระบบรัฐ ที่รัฐเป็นเจ้าของสถานี และมีการควบคุมจากส่วนกลางหรือส่วนบนที่เป็นผู้กำหนดกรอบเนื้อหารายการเป็นลักษณะการให้นโยบาย ในขณะที่สถานีวิทยุท้องถิ่นที่เป็นส่วนท้องถิ่นจะปฏิบัติตามกรอบเนื้อหาดังกล่าว แต่ในรายละเอียดของเนื้อหารายการ รวมทั้งรูปแบบรายการนั้น นักจัดรายการจะเป็นผู้จัดหาและกำหนดรูปแบบการนำเสนอขึ้นเอง และพบว่าสถานีที่มีโครงสร้างเป็นระบบรัฐมีรูปแบบรายการส่วนใหญ่เป็นรายการพูดคุย (36.41%) ทั้งนี้เพราะรายการพูดคุยเป็นรายการที่มีการนำเสนอที่ง่าย ไม่ซับซ้อน ประกอบกับการที่เป็นระบบราชการที่มีเครือข่ายระหว่างหน่วยงานราชการด้วยกัน ทำให้มีความสะดวกในการเชิญผู้ที่เป็นข้าราชการจาก หน่วยงานต่างๆ เข้าร่วมรายการ และยังเป็นรูปแบบ

รายการที่สามารถควบคุมเนื้อหาหรือประเด็นต่างๆ ได้ชัดเจน และจากการที่มีโครงสร้างเป็นระบบรัฐที่มีรายได้จากงบประมาณแผ่นดิน ทำให้ไม่ต้องอาศัยการโฆษณาสินค้าและบริการ จึงไม่พบรายการโฆษณา สำหรับด้านเนื้อหารายการนั้นพบว่า มีเนื้อหาที่เป็นข้อมูลข่าวสาร และความเป็นจริงคิดเป็นร้อยละ 81.77 และเนื้อหาเรื่องความบันเทิงคิดเป็นร้อยละ 18.23

ส่วนโครงสร้างที่เป็นระบบทวิภาคนั้น นอกจากปัจจัยโครงสร้างการเป็นเจ้าของ ที่ทำให้เจ้าของสถานีวิทยุ มีระบบการควบคุมจากส่วนกลางเป็นผู้กำหนดกรอบของเนื้อหารายการแล้ว ปัจจัยระบบตลาดยังเข้ามามีส่วนกำหนดรูปแบบและเนื้อหารายการอีกชั้นหนึ่ง ดังแสดงด้วยแผนภูมิที่ 43



แผนภูมิที่ 43 แสดงความสัมพันธ์ระหว่างปัจจัยเชิงโครงสร้างที่กำหนดรูปแบบและเนื้อหารายการของสถานีที่มีโครงสร้างเป็นระบบทวิภาค

จากความสัมพันธ์ระหว่างปัจจัยดังกล่าวทำให้ระบบทวิภาคมีรูปแบบรายการส่วนใหญ่เป็นรายการโฆษณา (33.78%) รองลงมาคือ รายการเพลง (29.11%) และรายการข่าว (27.78%) โดยมีเนื้อหารายการเป็นเนื้อหาโฆษณาสินค้าสูงถึงร้อยละ 36.38 เนื้อหาเรื่องความบันเทิงคิดเป็นร้อยละ 34.21 และเนื้อหาเกี่ยวกับข้อมูลข่าวสารและความเป็นจริงคิดเป็นร้อยละ 29.41 รูปแบบและเนื้อหารายการลักษณะดังกล่าว แสดงให้เห็นถึงความต้องการของผู้ผลิตที่พยายามจะตอบสนองตลาดขนาดใหญ่ (Mass market) ในเชิงพาณิชย์ (Commercial oriented) มากกว่าการมุ่งเน้นการผลิตเพื่อท้องถิ่นอย่างแท้จริง

โดยสรุปปัจจัยเชิงโครงสร้าง ได้แก่ โครงสร้างการเป็นเจ้าของ ระบบการควบคุม และระบบตลาด เป็นปัจจัยสำคัญที่กำหนดรูปแบบและเนื้อหารายการวิทยุท้องถิ่นในภาคตะวันออกเฉียงเหนือ โครงสร้างที่เป็นระบบผสมที่รัฐและรัฐวิสาหกิจผูกขาดสิทธิ์ในการเป็นเจ้าของ (ที่มีการบริหารจัดการแบบแนวตั้ง รวมศูนย์อำนาจ และนโยบายถูกกำหนดขึ้นจากส่วนกลาง) ระบบการควบคุมแบบลำดับชั้นบังคับบัญชา (ที่ส่วนใหญ่เป็นการควบคุมทางการเมือง) มีแหล่งรายได้ทั้งจากงบประมาณแผ่นดิน การให้สัมปทาน หรือค่าเช่าเวลา และระบบตลาดที่ต้องอาศัยคนกลาง และมีลักษณะตลาดเป็นตลาดผู้ขายน้อยราย ทำให้รูปแบบและเนื้อหารายการไม่มีความสมดุล และขาดความเป็นท้องถิ่น

จากความเป็นจริงที่พบดังกล่าว อาจใช้เป็นแนวทางในการพิจารณาได้ว่า สถานีวิทยุท้องถิ่นในภาคตะวันออกเฉียงเหนือ จึงควรให้ความสำคัญเป็นอย่างยิ่งกับรูปแบบและเนื้อหารายการที่มีความสมดุล และที่สำคัญคือต้องสอดคล้องกับความต้องการของคนในท้องถิ่น ซึ่งจะทำให้วิทยุท้องถิ่นสามารถตอบสนองความต้องการของคนกลุ่มต่างๆ ที่หลากหลายในท้องถิ่นได้

จากผลการศึกษาปัจจัยเชิงโครงสร้างที่กำหนดรูปแบบและเนื้อหารายการดังกล่าว การศึกษายังพบว่า ผู้ฟังไม่มีส่วนร่วมในการกำหนดรูปแบบและเนื้อหาวิทยุท้องถิ่น นอกจากนั้นยังพบอีกว่า สถานีวิทยุฯ ส่วนใหญ่ไม่ได้ศึกษาความต้องการของผู้ฟังในท้องถิ่น แสดงให้เห็นว่าวิทยุท้องถิ่นกลุ่ม องค์กร และชุมชนไม่มีส่วนร่วมกับสื่อในท้องถิ่นแต่อย่างใด และรัฐหรือรัฐวิสาหกิจที่เป็นเจ้าของก็ไม่ได้ให้ความสำคัญต่อเสียงของคนในชุมชน

แม้ว่าการศึกษานี้จะพบว่า นักจัดรายการวิทยุมีความเป็นวิชาชีพที่ดีมาก และมีทักษะในการจัดรายการที่ดี แต่ก็พบว่า นักจัดรายการส่วนใหญ่ไม่ได้รับการฝึกอบรมเพื่อพัฒนาทักษะใน

การจัดรายการอย่างต่อเนื่อง และพบว่าส่วนหนึ่งยังยึดติดกับการจัดรายการในรูปแบบเดิมๆ ทำให้รูปแบบและเนื้อหารายการที่ปรากฏไม่มีความสมดุล

อย่างไรก็ตามในส่วนของนักจัดรายการที่อยู่ในระบบรัฐ อาจมีข้อจำกัดจากระบบการบริหารจัดการที่เป็นลำดับชั้นบังคับบัญชา และรวมศูนย์อำนาจไว้ที่ส่วนกลางหรือส่วนบน และมีระบบการควบคุมที่กำหนดกรอบของเนื้อหารายการ และงบประมาณที่ไม่เหมาะสม ทำให้ไม่มีความคล่องตัวในการคิดสร้างสรรค์รายการรูปแบบต่างๆ

ส่วนสถานีที่มีโครงสร้างเป็นระบบทวิภาคที่มีระบบตลาดเป็นปัจจัยสำคัญในการกำหนดรูปแบบและเนื้อหารายการวิทยุ นั้นเป็นองค์ประกอบที่ทำให้นักจัดรายการไม่มีอิสระในการกำหนดรูปแบบและเนื้อหารายการ เนื่องจากต้องผ่านการควบคุมแบบทวิภาคเช่นกัน ทั้งจากรัฐที่เป็นเจ้าของ และจากเจ้าของสินค้าและบริการที่เป็นผู้สนับสนุนรายการ นี่อาจเป็นเหตุผลให้รายการพูดคุยมีน้อย

จากการศึกษาผลกระทบของเทคโนโลยีต่อนักจัดรายการและต่อรูปแบบและเนื้อหารายการวิทยุท้องถิ่น โดยเฉพาะเทคโนโลยีดาวเทียม พบว่า เทคโนโลยีดาวเทียม เป็นเทคโนโลยีที่ส่งข่าวสารข้อมูลจากส่วนกลางกระจายสู่ส่วนภูมิภาค และท้องถิ่น ทำให้นักจัดรายการวิทยุที่ติดตามรับฟังข่าวสารจากดาวเทียมได้รับทราบข่าวสารที่กว้างขวาง ครบคลุม และรวดเร็ว ได้ข่าวสารที่มาจากทั่วประเทศ และจากทั่วโลก ซึ่งเป็นการขยายประสบการณ์ และความรู้ของนักจัดรายการวิทยุที่ติดตามรับข่าวสารจากดาวเทียม

การศึกษาประเด็นการนำข้อมูลข่าวสารที่ได้รับมาใช้ในการจัดรายการของนักจัดรายการวิทยุ ซึ่งอาจจะมีผลต่อรูปแบบและเนื้อหารายการนั้น พบว่า นักจัดรายการได้นำข้อมูลมาใช้สร้างเนื้อหาเพื่อนำเสนอในรายการส่วนหนึ่งเท่านั้น ส่วนรูปแบบรายการที่ติดตามจากรายการที่ส่งผ่านดาวเทียมนั้น มีการนำมาใช้บ้างบางส่วน แต่จะเป็นการปรับใช้ให้เข้ากับตัวนักจัดรายการ และสภาพของท้องถิ่น

สำหรับนักจัดรายการที่ไม่ได้นำข้อมูลข่าวสารมาใช้สร้างเนื้อหาในรายการนั้น ส่วนใหญ่ให้เหตุผลว่า เพราะเห็นว่าข่าวสารที่ได้ไกลตัวมากเกินไปทำให้ไม่น่าสนใจ และไม่เข้ากับการดำเนินชีวิตของผู้ฟังในท้องถิ่น และเห็นว่าข่าวผ่านดาวเทียมได้ออกอากาศไปแล้ว จึงไม่ได้นำมาพูดซ้ำในรายการอีก

ทั้งนี้จากการศึกษายังพบว่า นอกจากเทคโนโลยีดาวเทียมนักจัดรายการและสถานีวิทยุ ส่วนหนึ่งได้นำเทคโนโลยีคอมพิวเตอร์มาใช้ในการบันทึกเพลงเพื่ออำนวยความสะดวกเวลาเรียก ใช้ในขณะทำรายการ และได้ติดตามข้อมูลข่าวสารจากอินเทอร์เน็ต แต่พบว่ามีสถานีวิทยุ อ.ส.ม.ท. อุบลราชธานีแห่งเดียวที่ใช้อินเทอร์เน็ตเป็นสื่อกลางในการติดต่อสื่อสารระหว่างผู้ฟังกับ นักจัดรายการวิทยุ โดยใช้ในการขอเพลง และสวท.ทุกแห่ง มี อินเทอร์เน็ตใช้ประโยชน์ในการทำ รายการโดยนำข้อมูลข่าวสารระหว่างหน่วยงานต่างๆ ภายในองค์กรมาใช้ผลิตเนื้อหาในรายการ

ทั้งนี้ยังพบว่า มีการติดตามเทคโนโลยีใหม่เพื่อนำมาใช้ในการผลิตรายการ แต่พบว่ายังมีข้อ จำกัด เช่น ข้อจำกัดด้านงบประมาณ สำหรับสถานีวิทยุฯ ที่มีโครงสร้างเป็นระบบวิทยุภาคมีข้อ จำกัดที่เกิดจากสัญญา โดยหากมีสัญญาสัมปทานเป็นสัญญาปีต่อปี ผู้รับสัมปทานจะไม่ลงทุน นำอุปกรณ์ที่เป็นเทคโนโลยีใหม่ๆ มาใช้ในสถานี เพราะเมื่อลงทุนซื้อหรือนำเข้ามาใช้ในสถานี หากปีต่อมาไม่ได้รับพิจารณาให้ต่อสัญญา บริษัทผู้รับสัมปทานจะไม่สามารถนำอุปกรณ์ดังกล่าวออกจากสถานีได้ จึงทำให้บริษัทผู้รับสัมปทานไม่ยอมลงทุนนำอุปกรณ์ที่เป็นเทคโนโลยี ใหม่ๆ มาใช้ในการผลิตรายการ

กล่าวโดยสรุปเทคโนโลยีดาวเทียมช่วยขยายประสบการณ์และความรู้ของนักจัดรายการ วิทยุที่ติดตามรับข่าวสารจากดาวเทียม แต่มีผลต่อรูปแบบและเนื้อหารายการวิทยุท้องถิ่นในภาค ตะวันออกเฉียงเหนือเล็กน้อยเท่านั้น เพราะส่วนใหญ่ไม่ได้นำมาปรับปรุงรูปแบบและเนื้อหา รายการ โดยให้เหตุผลว่า เป็นเรื่องไกลตัว และเห็นว่าเนื้อหาดังกล่าวถูกนำเสนอไปแล้ว จึงไม่จำเป็นต้องนำมาเสนออีก

2) ทิศทางของโครงสร้างและรูปแบบและเนื้อหารายการวิทยุท้องถิ่นใหม่ภายใต้ รัฐธรรมนูญใหม่ พ.ศ.2540

จากการประมวลความคิดเห็นของผู้ที่เกี่ยวข้องในงานของสถานีวิทยุท้องถิ่นในภาค ตะวันออกเฉียงเหนือ ซึ่งได้แก่ ผู้อำนวยการสถานี หัวหน้าสถานี นายสถานี ผู้ควบคุมสถานี และ นักจัดรายการวิทยุ ส่วนใหญ่คิดว่าจะเกิดการเปลี่ยนแปลงตามมาตรา 40 และให้เหตุผลเพิ่มเติม ว่า อาจต้องใช้เวลาในการเปลี่ยนแปลง เพราะมีผลกระทบกับผู้เสียประโยชน์คือเจ้าของ สถานี เช่น กระทรวงกลาโหม หรือสำนักงานตำรวจแห่งชาติ และยังขึ้นอยู่กับนโยบาย การผลักดันของรัฐบาล ประชาชนและองค์กรต่างๆ

อย่างไรก็ตามยังปรากฏกลุ่มคนอีกส่วนหนึ่ง (ส่วนน้อย) ที่คิดว่าจะไม่มีการเปลี่ยนแปลงตามมาตรา 40 โดยให้เหตุผลว่า วิทยุมีระบบการจัดการแบบเดิมมานาน การให้คืนคลื่นเพื่อให้ไปจัดสรรใหม่จะมีปัญหา เพราะเกรงว่าสถานีวิทยุที่อยู่ในสังกัดกระทรวงกลาโหมจะไม่ยอมคืนคลื่น

นอกจากการประมวลความคิดเห็นดังกล่าวแล้ว ผู้วิจัยได้รวบรวมข้อเท็จจริงเกี่ยวกับอายุสัญญาการให้สัมปทานของสถานีที่มีโครงสร้างเป็นระบบทวีภาค เพื่อให้เห็นแนวโน้มที่ชัดเจนขึ้นว่า สถานีวิทยุท้องถิ่นในภาคตะวันออกเฉียงเหนือจะเกิดการเปลี่ยนแปลงตามมาตรา 40 หรือไม่จากการวิเคราะห์ข้อมูลพบว่า ส่วนใหญ่เป็นสัญญาปีต่อปี รองลงมาคือ 3 ปี (3 สถานี) 2 ปี (1 สถานี) 4 ปี (1 สถานี) และ 6 ปี (1 สถานี)

อย่างไรก็ตาม ข้อมูลตัวเลขที่ได้ไม่ครบทุกสถานีเพราะ เนื่องจากการบริหารจัดการ และระบบการควบคุม ที่รวมศูนย์อำนาจในส่วนกลาง ซึ่งเป็นผู้กำหนดนโยบาย และมีอำนาจในการพิจารณาการให้สัมปทาน ทำให้กลุ่มตัวอย่างไม่ทราบข้อมูล หรืออาจไม่ต้องการเปิดเผยข้อมูล

จากการประมวลความคิดเห็นของผู้ที่เกี่ยวข้อง และตัวเลขของอายุสัญญา อาจกล่าวโดยสรุปได้ว่า โครงสร้างสถานีวิทยุท้องถิ่นจะเปลี่ยนแปลงตามมาตรา 40 ได้ไม่ยากนัก เพราะสถานีวิทยุฯ ส่วนใหญ่มีสัญญาผูกพันกับบริษัทผู้รับสัมปทานแบบปีต่อปี ซึ่งหากองค์กรอิสระจะนำมาจัดสรรใหม่คงไม่มีติดขัดตามกฎหมายแต่อย่างใด ประเด็นที่ควรจะพิจารณาคือ แนวทางในการจัดสรรคลื่นความถี่ให้มีคุณภาพทั้งทางด้านความเป็นเจ้าของ การมีส่วนร่วมของประชาชนในท้องถิ่น มาตรการประกันคุณภาพของรูปแบบและเนื้อหารายการ ฯลฯ ว่าจะมีแนวทางที่ชัดเจน สอดคล้องตามเจตนารมณ์ของรัฐธรรมนูญหรือไม่

จากการศึกษาพบว่า ปัจจัยเชิงโครงสร้างการเป็นเจ้าของ ระบบการควบคุม และระบบตลาด เป็นปัจจัยสำคัญที่กำหนดรูปแบบและเนื้อหารายการวิทยุท้องถิ่นในภาคตะวันออกเฉียงเหนือ โดยจุดอ่อนที่สำคัญของแต่ละปัจจัยมีดังนี้

โครงสร้างการเป็นเจ้าของ ซึ่งรัฐผูกขาดการเป็นเจ้าของ ทำให้วิทยุท้องถิ่นไม่มีเสรีภาพในการดำเนินการ และการกำหนดรูปแบบและเนื้อหา

ระบบการควบคุม แบบลำดับชั้นบังคับบัญชา และรวมศูนย์อำนาจในการกำหนดกรอบเนื้อหา และนโยบายต่างๆ รวมทั้งการพิจารณาการให้สัมปทาน มีการควบคุมในทุกระดับโดยเฉพาะการควบคุมทางการเมือง แต่ไม่พบว่ามี การควบคุมโดยสังคม

ระบบตลาด ที่เป็นตลาดผู้ขายน้อยราย ส่วนใหญ่บริษัทธุรกิจจากส่วนกลางจะได้รับสัมปทานคลื่น และพบว่าเจ้าของสินค้าและบริการโดยเฉพาะสินค้าส่วนกลางที่ซื้อโฆษณาผ่านบริษัทตัวแทนโฆษณาจะมีการกำหนดรูปแบบและเนื้อหาที่ชัดเจนที่สุดเพื่อให้นักจัดรายการวิทยุท้องถิ่นจัดรายการตามรูปแบบและเนื้อหาที่กำหนด

ดังนั้นนอกจากต้องให้ความสำคัญกับการพิจารณาจัดสรรคลื่นความถี่แล้วยังควรให้ความสำคัญกับการพิจารณาเชิงโครงสร้างอื่นๆ ด้วย เช่น การบริหารจัดการ การควบคุม ระบบตลาด และแหล่งรายได้ ฯลฯ เพราะจะทำให้การปฏิบัติหน้าที่ของวิทยุท้องถิ่นเพื่อคนท้องถิ่นดำเนินไปได้อย่างถูกต้องและเหมาะสม

อภิปรายผล

การศึกษาเรื่อง “ปัจจัยเชิงโครงสร้างของสถานีวิทยุท้องถิ่นในภาคตะวันออกเฉียงเหนือที่กำหนดรูปแบบและเนื้อหารายการวิทยุ” ผู้วิจัยได้ใช้แนวคิดของกลุ่มเศรษฐศาสตร์การเมือง มาเป็นกรอบในการวิเคราะห์โครงสร้างวิทยุท้องถิ่นในภาคตะวันออกเฉียงเหนือ จากการศึกษาพบว่าการเป็นเจ้าของสื่ออยู่ในมือของรัฐเพียงผู้เดียว และยังพบว่า สถานีที่มีลักษณะเป็นระบบทวิภาค กล่าวคือ สถานีที่รัฐหรือรัฐวิสาหกิจเป็นเจ้าของ แต่ให้บุคคลภายนอกบริหารจัดการ และมีรายได้จากการโฆษณาสินค้าและบริการนั้น เนื้อหาส่วนใหญ่ถูกกำหนดโดยระบบตลาด ผลประโยชน์ของเจ้าของเงินทุนหรือผู้ตัดสินใจระดับนโยบาย ผู้ฟังยังไม่มีส่วนร่วมในการกำหนดรูปแบบและเนื้อหารายการ ซึ่งเป็นการยืนยันตามแนวคิดของกลุ่มเศรษฐศาสตร์การเมืองที่เชื่อว่า ส่วนหนึ่งของเนื้อหาถูกกำหนดโดยระบบตลาด ผลประโยชน์ของเจ้าของเงินทุนหรือผู้ตัดสินใจระดับนโยบาย และอาจจะเป็นผู้รับสารส่วนหนึ่ง

กลุ่ม “Political Economy of Media” ได้ทำนายปรากฏการณ์ที่ไม่อาจหลีกเลี่ยงได้ คือ

1. สื่อที่ดำเนินการอิสระจากระบบทุนจะล้มหายไป แต่สื่อที่จะดำเนินการต่อไปได้จะมีอิสระน้อยลง
2. จะเกิดการรวมศูนย์ (Concentration) ของตลาดในทุกระดับ

3. ผู้ดำเนินการสื่อจะใช้กลยุทธ์การผลิตที่ลดความเสี่ยงและเกิดการลดทุนในสาขาที่ทำกำไรน้อย
4. เกิดความไม่สมดุลของเนื้อหาข่าวสารทางการเมือง

เมื่อพิจารณาการทำนายข้างต้นประกอบกับการพิจารณามาตรา 40 ซึ่งหากองค์กรของรัฐที่เป็นอิสระที่จะเข้ามาทำหน้าที่จัดสรรคลื่นความถี่ได้วางมาตรการป้องกันปัญหาดังกล่าว และมีแนวทางในทางปฏิบัติที่ชัดเจน และสอดคล้องกับเจตนารมณ์ของรัฐธรรมนูญแล้ว อาจกล่าวได้ว่า โอกาสที่จะเกิดปรากฏการณ์ดังกล่าวน่าจะเป็นไปได้น้อย

สำหรับแนวของกลุ่มทฤษฎีเทคโนโลยีเป็นตัวกำหนด โดยเฉพาะแนวคิดของ McLuhan แห่งสำนัก Toronto ที่กล่าวไว้ว่า เทคโนโลยีการสื่อสารช่วยขยายประสบการณ์ของมนุษย์ให้กว้างขวางออกไป ผลจากการวิเคราะห์ข้อมูล ยืนยันแนวคิดดังกล่าว กล่าวคือเทคโนโลยีดาวเทียมช่วยขยายประสบการณ์ และความรู้ของนักจัดรายการวิทยุที่ติดตามรับข่าวสารจากดาวเทียม แต่จากการศึกษากลับพบอีกว่า นักจัดรายการวิทยุท้องถิ่นในภาคตะวันออกเฉียงเหนือ ที่มีติดตามรับข่าวสารที่ถ่ายทอดผ่านดาวเทียมจากส่วนกลางไปยังส่วนท้องถิ่นนั้น จะใช้ประโยชน์ในการปรับปรุงรูปแบบและเนื้อหารายการเพียงเล็กน้อยเท่านั้น ทั้งนี้เพราะปัจจัยและเงื่อนไขต่างๆ เช่น โครงสร้างการเป็นเจ้าของ ระบบตลาด ฯลฯ ที่ไม่อำนวยให้แปรการรับรู้มาสู่ภาคปฏิบัติได้

จากการวิเคราะห์ข้อมูลพบว่า โครงสร้างสถานีวิทยุท้องถิ่นในภาคตะวันออกเฉียงเหนือที่รัฐและรัฐวิสาหกิจผูกขาดความเป็นเจ้าของ ทำให้ประชาชนไม่มีสิทธิ์เข้าถึง และมีสิทธิ์ที่จะใช้สื่อเพื่อตอบสนองความต้องการของตน สถานีวิทยุท้องถิ่น และเนื้อหารายการถูกควบคุมจากหน่วยงานรัฐทั้งระดับชาติ และระดับหน่วยงาน และยังพบอีกด้วยว่าวิทยุท้องถิ่นที่มีลักษณะเป็นระบบทวิภาคมุ่งแสวงหาผลประโยชน์ทางธุรกิจ ซึ่งเป็นการมีอยู่เพื่อหน่วยงาน และสถานีเอง กลุ่มองค์กร และชุมชนไม่มีสิทธิ์เป็นเจ้าของคลื่นความถี่ การค้นพบดังกล่าวไม่เป็นไปในแนวทฤษฎีประชาธิปไตยแบบเน้นการมีส่วนร่วมในสื่อ ทั้งนี้เนื่องจากทฤษฎีนี้เน้นให้พลเมืองทุกคนและชนกลุ่มน้อยทุกกลุ่มมีสิทธิ์เข้าถึงสื่อและมีสิทธิ์ในการใช้สื่อเพื่อตอบสนองความต้องการของตนเอง องค์กรและเนื้อหาของสื่อจะต้องไม่ถูกควบคุมจากหน่วยงานของรัฐ สื่อจะต้องมีอยู่เพื่อประชาชน มิใช่เพื่อตัวองค์กรเอง นักวิชาชีพ หรือบรรดาลูกค้า (ภาคธุรกิจ) ของสื่อ กลุ่ม องค์กร และชุมชนควรจะเป็นเจ้าของสื่อได้ง่าย สื่อขนาดเล็กที่มีลักษณะ Interactive และเปิดโอกาสให้ผู้รับมีส่วนร่วมย่อมดีกว่าสื่อขนาดใหญ่ที่ดำเนินการโดยนักสื่อมวลชนมืออาชีพ และเป็นสื่อสารแบบทาง

เดียว และการสื่อสารนั้นมีความสำคัญมากเกินกว่าที่จะปล่อยให้อยู่ในมือของพวกนักวิชาชีพ สื่อมวลชนเท่านั้น

จากการศึกษาพบว่า โครงสร้างสถานีวิทยุท้องถิ่นในภาคตะวันออกเฉียงเหนือมีลักษณะเป็นระบบผสม ที่มีโครงสร้างการเป็นเจ้าของที่รัฐหรือรัฐวิสาหกิจเป็นเจ้าของ มีระบบการควบคุมโดยหน่วยงานรัฐ ซึ่งมีความสัมพันธ์กับการเมือง อันเป็นปัจจัยหนึ่งที่กำหนดเนื้อหารายการ โดยเฉพาะสถานีวิทยุ ที่มีโครงสร้างเป็นระบบรัฐ แต่สำหรับโครงสร้างที่เป็นระบบทวิภาค นอกจากการควบคุมดังกล่าวแล้ว ยังพบว่าระบบตลาด เป็นปัจจัยเชิงเศรษฐกิจที่เจ้าของสินค้าและบริการ โดยเฉพาะเจ้าของสินค้าและบริการที่ซื้อเวลาโฆษณาผ่านบริษัทตัวแทนโฆษณามีการกำหนดรูปแบบและเนื้อหารายการวิทยุ ทั้งนี้เพราะเป็นแหล่งรายได้สำคัญของสถานี การค้นพบนี้สอดคล้องกับงานวิจัยเรื่อง "การสื่อสารและสารสนเทศในสมัยรัชกาลที่ 9 ส่วนวิทยุกระจายเสียง" ของ อุบลวรรณ ปิติพัฒนาโมฆิต สุธิ พลพงษ์ และ ไสลทิพย์ จารุภูมิ (2539) ที่พบว่า เศรษฐกิจ และการเมือง เป็นปัจจัยที่มากำหนดเนื้อหารายการวิทยุทั้งในอดีตและปัจจุบัน และสอดคล้องกับงานวิจัยเรื่อง "สิทธิการสื่อสารในประเทศไทย" โดยบุญเลิศศุภดิถก (2527) ที่พบว่า โครงสร้างการเป็นเจ้าของของสื่อมวลชนอยู่ในวงจำกัด โดยเฉพาะวิทยุที่เจ้าของคือ ภาครัฐ และมีปัจจัยทางเศรษฐกิจเป็นปัจจัยกำหนดเนื้อหารายการวิทยุ

นอกจากนั้นจากการศึกษายังพบว่า โครงสร้างการเป็นเจ้าของวิทยุท้องถิ่นในภาคตะวันออกเฉียงเหนือผูกขาดการเป็นเจ้าของโดยรัฐ และรัฐวิสาหกิจ และมีระบบการควบคุมทั้งระดับชาติ และระดับหน่วยงานนั้นเป็นปัจจัยสำคัญในการกำหนดรูปแบบและเนื้อหารายการ การค้นพบนี้สอดคล้องกับงานวิจัยเรื่อง "โครงสร้างและการแสดงบทบาทของสถานีวิทยุเอฟ.เอ็ม.92.5 เมกกะเฮิร์ต" ของไพฑูรย์ หิรัญประดิษฐ์ (2540) ที่ศึกษาสถานีวิทยุ ที่อยู่ส่วนกลาง (กรุงเทพฯ) พบว่า โครงสร้างด้านกรรมสิทธิ์การเป็นเจ้าของและการควบคุมเป็นเงื่อนไขสำคัญต่อรูปแบบและเนื้อหารายการ โดยเฉพาะรายการข่าวที่ไม่มีอิสระในการนำเสนอ เพราะตกอยู่ภายใต้อิทธิพลของเจ้าของสื่อคือรัฐ ข้อค้นพบดังกล่าวแสดงให้เห็นว่า ไม่ว่าจะเป็สถานีวิทยุ ส่วนกลางหรือสถานีวิทยุท้องถิ่นในภาคตะวันออกเฉียงเหนือ ต่างก็มีปัจจัยโครงสร้างการเป็นเจ้าของ และระบบการควบคุม เป็นปัจจัยสำคัญในการกำหนดรูปแบบและเนื้อหารายการ

จากการศึกษาโครงสร้างสถานีวิทยุท้องถิ่นในภาคตะวันออกเฉียงเหนือพบว่า เป็นระบบผสม ระหว่างระบบรัฐกับระบบทวิภาค และยังพบว่า สถานีวิทยุ ในสังกัดกระทรวงกลาโหม (รวมทั้งสถานีวิทยุ รด.ขอนแก่น) มีโครงสร้างเป็นระบบทวิภาค ข้อค้นพบนี้สอดคล้องกับงาน

วิจัยเรื่อง "ปัจจัยที่มีผลกระทบต่อการจัดผังรายการของสถานีวิทยุกระจายเสียงกรมการรักษาดินแดน กรุงเทพมหานคร พ.ศ.2530-2535" ของวโรชา สุทธิรักษ์ (2536) ที่พบว่า สถานีวิทยุ รด. กรุงเทพฯ มีการจัดการบริหารงานในรูปของคณะกรรมการอำนวยการ มีเจ้ากรมการรักษาดินแดนเป็นผู้อำนวยการโดยตำแหน่ง มีหน้าที่ในการกำหนดนโยบาย ควบคุมการดำเนินการของสถานีวิทยุ ให้สอดคล้องกับนโยบายของกองทัพบกและรัฐบาล และพิจารณาการทำสัญญากับบริษัทเอกชน และมีหัวหน้าสถานี เป็นผู้ควบคุมการปฏิบัติงานของเจ้าหน้าที่ฝ่ายต่างๆ ให้เป็นไปตามนโยบายของคณะกรรมการอำนวยการ และตามระเบียบกฎหมายต่างๆ ที่กำหนดไว้ และมีนโยบาย (ตั้งแต่ปี 2530) ด้านการบริหารสถานี โดยให้บริษัทเอกชนเข้ามาซื้อเวลาไปดำเนินการด้านการจัดรายการ และขายโฆษณา รวมทั้งการจัดผังรายการทั้งหมด

การศึกษาประเด็นแหล่งรายได้พบว่า สถานีมีรายได้จากการให้สัมปทาน และประเด็นระบบตลาดพบว่า มีการซื้อขายแบบขายตรง และขายผ่านคนกลาง การค้นพบดังกล่าวสอดคล้องกับงานวิจัยเรื่อง "ธุรกิจโฆษณาทางสถานีวิทยุกระจายเสียง ศึกษาเฉพาะกรณีสถานีวิทยุกระจายเสียงทหารอากาศ 015 เชียงราย" ของศรีวัฒนา ปัญญาสา (2535) ที่พบว่า สถานีวิทยุกระจายเสียงทหารอากาศเชียงรายมีลักษณะการดำเนินงานโดยรัฐ มีรายได้จากการให้สัมปทานเวลาโฆษณา และสถานีฯขายเวลาผ่านคนกลาง คือ ผู้ลงทุน และผู้ประมูล และคนกลางค้าส่งผ่านผู้จัดจำหน่ายอันได้แก่ นายหน้ารายใหญ่ และรายย่อย และค้าปลีกโดยตรงถึงผู้ทำการโฆษณา

การศึกษาในประเด็นเทคโนโลยีพบว่า เทคโนโลยีดาวเทียมช่วยขยายประสบการณ์ และความรู้ของนักจัดรายการวิทยุที่ติดตามรับข่าวสารจากดาวเทียม แต่กลับพบว่า นักจัดรายการวิทยุที่ติดตามข่าวสารจากการถ่ายทอดผ่านดาวเทียมจากส่วนกลางไปยังส่วนท้องถิ่นจะนำไปใช้ในการปรับปรุงรูปแบบและเนื้อหารายการเพียงเล็กน้อยเท่านั้น การค้นพบนี้สอดคล้องกับข้อค้นพบในงานวิจัยเรื่อง "บทบาทของการสื่อสารผ่านดาวเทียม ในการกำหนดรูปแบบและเนื้อหารายการวิทยุ ในระหว่างปี 2536-2537" โดยพงศอมร สุขสมจิตร (2539) ที่พบว่า เทคโนโลยีไม่มีบทบาทต่อการกำหนดรูปแบบและเนื้อหารายการแต่อย่างใด

สำหรับการศึกษารูปแบบและเนื้อหารายการพบว่า สถานีวิทยุฯ ที่มีโครงสร้างเป็นระบบทวิภาค มีรูปแบบรายการส่วนใหญ่เป็นรายการโฆษณามากที่สุด โดยส่วนใหญ่เป็นรายการโฆษณาในรายการเพลง ส่วนสถานีวิทยุฯ ที่มีโครงสร้างเป็นระบบรัฐนั้นจะมีเนื้อหาส่วนใหญ่เป็นเนื้อหาข้อมูลข่าวสาร การค้นพบนี้สอดคล้องกับข้อค้นพบในงานวิจัยเรื่อง "Radio Programming

in Thailand : A Study of Four Radio Stations" ของ Ubonrat Siriyuvasak and Jumpol Rodcumdee (1982) ที่พบว่า สถานีวิทยุฯ ที่มีลักษณะเป็นธุรกิจ (Commercial) มีรายการเพลงมากที่สุด ในขณะที่สถานีวิทยุฯ ที่ไม่ทำการค้า (Non-commercial) มีรายการที่ให้ข้อมูลข่าวสารมากที่สุด การค้นพบดังกล่าวแสดงให้เห็นว่า ช่วงเวลา 17 ปีที่ผ่านมา มีการเปลี่ยนแปลงของรายการวิทยุ น้อยมาก อย่างไรก็ตาม ข้อค้นพบดังกล่าวกลับไม่สอดคล้องกับงานวิจัยเรื่อง "นักจัดรายการวิทยุกับการเผยแพร่ข้อมูลวิชาการของหน่วยงานราชการ" ของสุภาณี เวชพงศา (2540) ที่ศึกษาจากกลุ่มตัวอย่างทั่วทุกภูมิภาค ในส่วนของรายการวิทยุที่พบว่า นักจัดรายการวิทยุดำเนินการอยู่เป็นรายการเพลงมากเป็นอันดับหนึ่ง รองลงมา คือ รายการข่าว และรายการสารคดี ในขณะที่ผู้วิจัยศึกษาพบว่า รูปแบบรายการวิทยุท้องถิ่นในภาคตะวันออกเฉียงเหนือมีสัดส่วนของรายการข่าวสูงที่สุด รองลงมาคือ รายการโฆษณา และรายการเพลง แต่พบว่า รายการข่าวส่วนใหญ่เป็นรายการข่าวที่รับสัญญาณจากส่วนกลาง ซึ่งนักจัดรายการไม่ได้ผลิตเอง การตรวจสอบดังกล่าว จึงเป็นไปได้ที่ผลการวิจัยของผู้วิจัยจะมีสัดส่วนน้อยกว่ารายการเพลงที่นักจัดรายการผลิตรายการเองที่พบโดยงานของสุภาณี เวชพงศา

นอกจากนี้ การศึกษา ยังพบว่า มีรายการวิทยุชุมชน ทางสวท.อุบลราชธานี เช่นรายการ เอ็ดอู่เอ็ดกิน รายการวิถีไทย ฯลฯ ซึ่งอยู่ในโครงการนำร่องของกรมประชาสัมพันธ์ จากการศึกษาพบว่า คณะกรรมการบริหารวิทยุกระจายเสียงชุมชน ส่วนใหญ่แต่งตั้งจากหัวหน้าหน่วยงานราชการในจังหวัด (หรือผู้แทน) เช่น พัฒนาการจังหวัด เกษตรและสหกรณ์จังหวัด ฯลฯ ซึ่งควรจัดให้มีตัวแทนองค์กรประชาชนในสัดส่วนที่มากกว่าที่เป็นอยู่ เช่น แต่งตั้งคณะกรรมการฯ จาก อบต. ฯลฯ ด้านผู้ดำเนินรายการ หรือผู้ร่วมรายการส่วนใหญ่ก็ยังคงกระจุกตัวอยู่ที่หัวหน้าส่วนราชการต่างๆ ในจังหวัด หรือผู้นำกลุ่มไม่กี่กลุ่มเช่นกัน ทั้งนี้หากสามารถกระจายการมีส่วนร่วมไปยังกลุ่ม องค์กร และชุมชนทุกกลุ่มได้จะเป็นการขยายโอกาสในการมีส่วนร่วมแก่ทุกกลุ่มในท้องถิ่นได้ เช่น กระจายไปสู่อำเภอ หรือตำบลต่างๆ ให้เข้ามามีส่วนร่วม

อย่างไรก็ตาม ประเด็นที่น่าพิจารณาอีกประเด็นหนึ่ง คือ ความพร้อมของชุมชน ซึ่งเป็นหน้าที่ขององค์กรของรัฐที่เป็นอิสระที่ควรเข้ามาส่งเสริม และสนับสนุนให้ท้องถิ่นมีศักยภาพ และความพร้อมในการมีส่วนร่วมในวิทยุท้องถิ่นในทุกด้าน

จากการศึกษาพบว่า รายการข่าวส่วนใหญ่เป็นข่าวต้นชั่วโมง และข่าวประจำวัน (ดังแผนภูมิที่ 10) ซึ่งทั้งหมดเป็นรายการข่าวจากส่วนกลาง หรือรายการเพลงพื้นบ้านมีสัดส่วนเพียงร้อยละ 10.84 (ดังแผนภูมิที่ 12) และเนื้อหารายการข่าวที่เป็นข่าวท้องถิ่นเพียงร้อยละ 21.78

(ดังแผนภูมิที่ 19) สะท้อนให้เห็นถึงการที่วิทยุท้องถิ่นขาดความเป็นท้องถิ่นเป็นอย่างยิ่ง ซึ่งหากหน่วยงานรัฐจะกำหนดสัดส่วนของรูปแบบและเนื้อหารายการให้ชัดเจน โดยเฉพาะสัดส่วนที่สามารถตอบสนองความต้องการของคนทุกกลุ่มในท้องถิ่น วิทยุท้องถิ่นจึงจะเรียกได้ว่าเป็นวิทยุของท้องถิ่นเพื่อท้องถิ่นอย่างสมบูรณ์

จากการศึกษารายการของสถานีวิทยุ แห่งประเทศไทย เพื่อการศึกษา (สวศ.) พบว่า รายการที่นำเสนอส่วนใหญ่เป็นรายการพูดคุยกับผู้ฟัง และรายการสัมภาษณ์ และยังพบว่า บางรายการเป็นรายการเก่า (เทปเก่า) ที่นำมาออกอากาศซ้ำๆ ด้วยเหตุนี้จึงอาจทำให้รูปแบบรายการของสถานีวิทยุ เพื่อการศึกษาไม่น่าสนใจติดตาม ซึ่งหากคณะกรรมการพิจารณาการใช้เวลา สถานีวิทยุ แห่งประเทศไทย เพื่อการศึกษา และ 5 หน่วยงานที่รับผิดชอบด้านรายการ จะพิจารณาพัฒนาคุณภาพรายการเพื่อเป็นการเสริมประสิทธิภาพของสถานี และจะเป็นประโยชน์ในการทำหน้าที่ให้ความรู้อย่างมีประสิทธิภาพ

ข้อจำกัดในการวิจัย

การวิจัยครั้งนี้ ต้องอาศัยแหล่งข้อมูลสำคัญ 2 ส่วนเพื่อให้ได้ข้อเท็จจริง แต่ก็พบว่า มีข้อจำกัดในการศึกษา ดังนี้

- 1) ผู้ให้ข้อมูลหลัก ได้แก่ ผู้อำนวยการสถานี หรือหัวหน้าสถานี ไม่นุญาตให้สัมภาษณ์ ได้แก่ สถานีวิทยุ ทอ.06 อุบลราชธานี และสถานีวิทยุ ทอ.09 อุตรดิตถ์ แต่ให้อนุญาตในการสัมภาษณ์นักจัดรายการประจำสถานี และพบว่าบางแห่งหัวหน้าสถานีวิทยุเพิ่งเข้ารับตำแหน่ง ทำให้ไม่สามารถให้รายละเอียดเกี่ยวกับสถานีได้มากเท่าที่ควร คือ สถานีวิทยุ วปด.6 อุบลราชธานี
- 2) เครื่องมือที่ใช้ในการเก็บข้อมูล ในการเก็บข้อมูลในส่วนของลักษณะรูปแบบและเนื้อหารายการวิทยุ ที่อาศัยการเก็บข้อมูลโดยเทปบันทึก พบปัญหาเครื่องเทปบันทึกชำรุด จึงได้เสียงที่ไม่สมบูรณ์ เป็นเหตุให้ได้ข้อมูลที่ไม่ครบถ้วน

หากไม่มีข้อจำกัดของข้อมูลดังกล่าว งานวิจัยในเรื่อง "ปัจจัยเชิงโครงสร้างของสถานีวิทยุท้องถิ่นในภาคตะวันออกเฉียงเหนือที่กำหนดรูปแบบและเนื้อหารายการวิทยุ" จะมีความสมบูรณ์ยิ่งขึ้น

ข้อเสนอแนะเกี่ยวกับสถานีวิจัยท้องถิ่นในภาคตะวันออกเฉียงเหนือ

ผู้วิจัยจะนำเสนอข้อเสนอแนะเกี่ยวกับสถานีวิจัยท้องถิ่นในภาคตะวันออกเฉียงเหนือ จากปัญหาที่พบจากการวิจัย 2 ประเด็นดังนี้ คือ

1) รูปแบบและเนื้อหารายการ

สำหรับรูปแบบและเนื้อหารายการวิทยุท้องถิ่นนั้น สถานีและหน่วยงานที่เกี่ยวข้องควร กำหนดนโยบายด้านรูปแบบและเนื้อหารายการของวิทยุท้องถิ่น ให้มีความสมดุล สามารถ กระจายข่าวสาร ความรู้ และความบันเทิงที่ตอบสนองความต้องการของคนกลุ่มต่างๆ ในท้องถิ่น ได้อย่างหลากหลาย โดยอาศัยข้อมูลที่ได้จากการศึกษาความต้องการและความสนใจของผู้ฟังใน ท้องถิ่น และควรส่งเสริมรายการของท้องถิ่นที่ผลิตโดยคนท้องถิ่นเอง เพื่อให้คนในท้องถิ่นมีส่วน ร่วมในการผลิตรายการวิทยุ

ด้านนักจัดรายการควรเพิ่มมิติในการจัดรายการด้านความแปลกใหม่ และความคิด สร้างสรรค์ (Invention)

หน่วยงานต้นสังกัด ควรกระจายอำนาจการบริหารจัดการ จัดสรรบุคลากรและงบประมาณอย่างพอเพียง และให้อิสระในการบริหารจัดการ ส่งเสริมให้มีการฝึกอบรมอย่างต่อเนื่อง เพื่อพัฒนาทักษะในการจัดรายการของนักจัดรายการ รวมทั้งควรให้ความสำคัญในศึกษาความ ต้องการและความสนใจของคนทุกกลุ่มในท้องถิ่น

การจัดสรรคลื่นความถี่ ควรจัดสรรให้เกิดความสมดุล จากเป้าหมายเพื่อประโยชน์ สาธารณะ และตอบสนองความต้องการของคนในท้องถิ่น และจัดให้มีการตรวจสอบ และ ประเมินคุณภาพรายการอย่างต่อเนื่อง

2) การมีส่วนร่วม

ควรกำหนดนโยบายเปิดเสรี ให้ภาคธุรกิจเอกชน และภาคประชาชนในท้องถิ่นมีสิทธิใน การมีส่วนร่วมในกิจการด้านวิทยุกระจายเสียงของท้องถิ่น เช่น การเป็นเจ้าของ การบริหารจัดการ การกำหนดนโยบาย การผลิตรายการ และการตรวจสอบคุณภาพรายการ ฯลฯ

ข้อเสนอแนะการวิจัยในอนาคต

สำหรับข้อเสนอแนะการวิจัยในอนาคตนั้น ผู้วิจัยจะนำเสนอ 4 ประเด็นดังนี้คือ

- 1) ควรทำการศึกษาภูมิภาคอื่นๆ เพื่อเปรียบเทียบความแตกต่างของโครงสร้างวิทยุท้องถิ่น และรูปแบบและเนื้อหารายการวิทยุว่าในแต่ละภูมิภาคมีความแตกต่างกันอย่างไรหรือไม่
- 2) ควรทำการศึกษาสถานีวิทยุในหน่วยงานต้นสังกัดอื่นๆ เพื่อให้ครอบคลุมทุกหน่วยงานที่เป็นเจ้าของสถานีวิทยุฯ เช่น กรมอุตุนิยมวิทยา กรมประมง ฯลฯ
- 3) ควรศึกษาความสัมพันธ์ และรูปแบบการดำเนินงานระหว่างเจ้าของสินค้าและบริการกับบริษัทตัวแทนโฆษณาว่ามีลักษณะการดำเนินการเพื่อกำหนดรูปแบบและเนื้อหารายการอย่างไร
- 4) จากการศึกษาวิทยุท้องถิ่น ในจังหวัดขอนแก่น พบว่า มี "สถานีฝาก" หรือ "สถานีกาฝาก" หมายความว่า สถานีวิทยุฯ ที่มีชื่อว่าเป็นสถานีของจังหวัดหนึ่ง แต่มีสถานีตั้งอยู่อีกจังหวัดหนึ่ง เช่น สถานีวิทยุฯ อ.ส.ม.ท. จ.มหาสารคาม มีสถานีตั้งอยู่ที่จังหวัดขอนแก่น ควรศึกษาว่ามีลักษณะเป็นอย่างไร