

บทที่ 3

ความเป็นมา การก่อตั้งและโครงสร้างของสมัชชาเกษตรกรรายย่อยภาคอีสาน

ก่อนที่จะเข้าไปศึกษาถึงประวัติความเป็นมาและการก่อตั้งของ สกย.อ. ควรจะมาทำความเข้าใจถึงสภาพโดยรวมของสังคมไทยในแง่วัฒนธรรม ความเป็นอยู่ การประกอบอาชีพที่เหมาะสมกับทรัพยากรในธรรมชาติ สิ่งเหล่านี้จะนำมาซึ่งการเรียนรู้ของกลุ่มที่กำลังต่อสู้กับความอยู่รอดในการดำรงชีวิต

สังคมไทยเป็นสังคมเกษตรกรรม จากอดีตเกษตรกรของไทยไม่เคยมีการรวมตัวกันเพื่อต่อสู้หรือเรียกร้องผลประโยชน์ทางเศรษฐกิจของกลุ่ม ส่วนหนึ่งเนื่องมาจากวิวัฒนาการของชนบทไทยในอดีต ความเป็นอยู่ที่มีความสามารถในการพึ่งตัวเองทางเศรษฐกิจ ส่วนการผลิตเป็นในรูปของคักดินา ซึ่งเป็นส่วนหนึ่งของระบบราชการที่อยู่ภายใต้การควบคุมจากศูนย์กลาง การรวมตัวของทาสหรือไพร่ เพื่อต่อต้านการกดขี่จากขุนนางหรือคักดินา ในลักษณะเป็นกลุ่มหรือองค์กร จึงไม่มีการรักษาผลประโยชน์ของตนในระยะยาว ต่อมาเมื่อคักดินาได้เปลี่ยนรูปไปเป็นเจ้าของที่ดินและเกษตรกรก็เปลี่ยนเป็นผู้เช่า ทำให้ลักษณะอีกอย่างหนึ่งของสังคมไทยที่เกิดขึ้นก็คือ การนับถือตัวบุคคลมากกว่ากลุ่มคน มีความต้องการประนีประนอมสูง หลีกเลี่ยงการเผชิญหน้าโดยตรง ในขณะที่วัฒนธรรมอันเกิดจากศาสนาพุทธสอนให้รู้จักพอ มักน้อย มีความสุขกับชีวิตที่เรียบง่าย ส่งเสริมการให้ ทำให้การผลิตโดยทั่วไปของเกษตรกรของไทยเป็นกลุ่มขนาดเล็ก โดยเกษตรกรมักจะรับได้ เพื่อความสบายใจที่ไม่ต้องการจะต่อรองอะไรมากนัก ถ้าหากไม่รู้สึกรู้ว่าถูกเอารัดเอาเปรียบมากจนเกินไปและยังอาจจะมีทัศนคติที่เชื่อในบาปบุญคุณโทษ ลักษณะดังกล่าวจึงเป็นผลที่ทำให้เกษตรกรไม่ต้องการจะต่อรองเพื่อให้ได้ผลประโยชน์สูง

ในด้านพฤติกรรมจะมีความสัมพันธ์แบบลูกพี่ลูกน้อง หรือแบบผู้ใหญ่ผู้น้อย เป็นแบบความสัมพันธ์ที่สำคัญอย่างมากในสังคมไทย ตั้งอยู่บนรากฐานแห่งความไม่เสมอภาคในการแลกเปลี่ยนผลประโยชน์ ไม่ว่าจะเป็นทางด้านเศรษฐกิจ การเมือง หรือสังคม ความสัมพันธ์ดังกล่าวอาจจะเรียกว่า ความสัมพันธ์แบบอุปถัมภ์ ซึ่งมีการรวมอยู่ในโครงสร้างของระบบราชการมาโดยตลอด จึงให้ความสำคัญต่อความสัมพันธ์ทางสังคม เพราะเป็นการสร้างความมีหน้ามีตา เพื่อจะยกระดับในสังคมจากผู้ถูกอุปถัมภ์มาเป็นผู้อุปถัมภ์และเริ่มแสวงหาอำนาจทางการเมือง จึงจะได้มาซึ่งผลประโยชน์ในทางเศรษฐกิจเพิ่มมากขึ้น

ในสภาพภูมิศาสตร์ของภาคตะวันออกเฉียงเหนือหรือเรียกว่า ภาคอีสาน ซึ่งได้ชื่อว่าเป็นพื้นที่ที่มีความแห้งแล้งมากกว่าภาคอื่น ๆ ในประเทศ และมีพื้นที่ป่าที่กำลังจะหมดไป เพราะนโยบายของรัฐบาลในบางครั้งเน้นการเร่งรัดพัฒนาประเทศ เช่น ให้มีการปลูกพืชเศรษฐกิจและนโยบายความมั่นคงของรัฐ ประกอบกับการให้ล้มปทานป่าไม้ ผลที่ตามมาคือปัญหาน้ำท่วมและภัยแล้ง ก่อให้เกิดปัญหาดินเค็ม การแก้ไขปัญหารัฐโดยการสร้างเขื่อน ทำให้เป็นการเพิ่มปริมาณของดินเค็มขึ้นมาอีก ผลที่ตามมาคือพื้นที่ทำการเกษตรเสียหายอย่างมาก สูญเสียอาชีพและที่ทำกิน อย่างในกรณีเขื่อนปากมูลที่มีการรวมตัวประท้วงของราษฎรอย่างต่อเนื่อง ก็ยังไม่มีหลักประกันแน่นอน ในความมั่นใจของประชาชนกับการแก้ไขปัญหที่เกิดขึ้นอย่างจริงจัง การพัฒนาเกษตรอุตสาหกรรม หรือการพัฒนาอุตสาหกรรม ล้วนแต่เป็นการพัฒนาที่รัฐบาลยึดเหนี่ยวให้ประชาชนในภาคอีสาน เป็นการเน้นที่ผลประโยชน์เศรษฐกิจเฉพาะหน้า ก่อให้เกิดปัญหาตามมา ก็คือ การเป็นหนี้สินของเกษตรกร

นายนคร ศรีพิพัฒน์¹ ได้เปิดเผยว่าที่ผ่านมารัฐได้นำเงินจากกองทุนช่วยเหลือเกษตรกร ในปีงบประมาณ 2540 ไปใช้จ่ายในกิจกรรมต่าง ๆ ที่อ้างว่า เพื่อสนับสนุนด้านการเกษตร โดยผ่านกระทรวงเกษตรและสหกรณ์ กระทรวงพาณิชย์ กระทรวงมหาดไทย แม้กระทั่งกระทรวงกลาโหม แต่ในความเป็นจริงเงินช่วยเหลือเหล่านั้น กลับไม่ถึงมือเกษตรกรโดยตรง ดังนั้น สกย.อ. จึงได้เรียกร้องให้นำเงินกองทุนนี้มาใช้เป็นกองทุนปลดเปลื้องหนี้สินของเกษตรกร

ในระบบราชการแล้วมักจะมองว่าประชาชนในภาคอีสานส่วนใหญ่ไม่มีความรู้ โดยไม่ศึกษาถึงภูมิปัญญาที่ประชาชนมีอยู่เดิมประกอบกับวัฒนธรรมประเพณีในท้องถิ่น สิ่งที่ทางราชการนำไปให้ มักจะเป็นการช่วยในลักษณะสังคมสงเคราะห์ คือ นำสิ่งของไปให้ในลักษณะที่ทำให้เกษตรกรเกิดปัญหาการพึ่งพาในระยะยาว และเชื่อว่าประชาชนไม่มีความรู้ก็จะอบรมสั่งสอนพร้อมนำระเบียบปฏิบัติแบบของทางราชการติดตามไปด้วย จึงไม่มีความยืดหยุ่นคล่องตัวและไม่เหมาะสมกับรูปแบบของการทำงานของประชาชน เพราะมีกฎระเบียบต่าง ๆ มากมายยากแก่การที่ประชาชนโดยทั่วไปจะเข้าใจ และปฏิบัติตามกฎเกณฑ์ที่ทางราชการต้องการได้ จึงเป็นการเปิดช่องว่างให้ข้าราชการ อาจจะหาประโยชน์จากระเบียบข้อบังคับต่าง ๆ ที่ประชาชนไม่สามารถจะตามได้ทัน ทำให้ประชาชนเสื่อมศรัทธากับการปฏิบัติงานของทางราชการและเสื่อมศรัทธากับรูปแบบองค์กร เพื่อพิทักษ์ผลประโยชน์ทางเศรษฐกิจของเกษตรกรที่เจ้าหน้าที่ของรัฐแนะนำหรือ

¹ สัมภาษณ์ นายนคร ศรีพิพัฒน์, 15 กุมภาพันธ์ 2541.

จัดตั้งให้เกษตรกร นอกจากนั้นการปฏิบัติงานของข้าราชการในลักษณะที่มีส่วนสนับสนุนการดำรงอยู่ของระบบอุปถัมภ์ ทำให้การดำเนินงานขององค์กรเพื่อผลประโยชน์ทางเศรษฐกิจของเกษตรกร ซึ่งต้องการความเป็นประชาธิปไตย ไม่สามารถดำเนินการไปในทางที่ควรจะเป็นได้

ความเป็นมา

การจัดตั้งสมาชิกเกษตรกรรายย่อยภาคอีสานเป็นผลมาจากปัญหาที่กล่าวมาแล้วจึงเริ่มต้นด้วย เหตุการณ์ในระหว่างวันที่ 15-17 ตุลาคม 2534 ที่ท้องสนามหลวง มีการระดมชาวบ้านที่ได้รับผลกระทบจาก 5 โครงการหลักของรัฐมาชุมนุมเรียกร้อง ซึ่งได้แก่ โครงการเขื่อนปากมูล โครงการจัดสรรที่ดินเพื่อเกษตรกรผู้ยากไร้ที่ดินเค็ม พระราชบัญญัติสภากรเกษตรและปัญหาป่าชุมชน หลังจากนั้นทำให้เกิดภาวะมีการหนุนเสริม คือ การจัดตั้งองค์กรชาวบ้านในพื้นที่ที่ได้รับความเดือดร้อนขยายไปทั่วประเทศโดยเฉพาะภาคอีสาน และในที่สุดองค์กรดังกล่าวได้พยายามสร้างอำนาจการต่อรอง โดยการประสานงานซึ่งกันและกัน จนนำไปสู่การจัดตั้ง “สมาชิกเกษตรกรรายย่อยภาคอีสาน (สกย.อ.)” ขึ้น ในปี 2535 โดยการนำของ นายบำรุง คะโยธา เลขาธิการ สกย.อ. ในขณะนั้น ส่วนเป้าหมายหลักในช่วงแรกของ สกย.อ. คือ การคัดค้านร่างพระราชบัญญัติสภากรเกษตรแห่งชาติ ที่มีเนื้อหาสำคัญในการทำลายการดำรงอยู่ของเกษตรกรรายย่อย มุ่งที่จะทำให้เกษตรกรเข้าสู่ระบบของนายทุนใหญ่และกว้านซื้อที่ดิน อันเป็นปัจจัยหลักของเกษตรกรรายย่อย โดยกลไกการควบคุมของสภาดังกล่าวจะกระทำผ่านคณะกรรมการ ซึ่งจะประกอบไปด้วยนักธุรกิจที่เป็นเจ้าของวิสาหกิจขนาดใหญ่ ข้าราชการและตัวแทนเกษตรกรที่ทางรัฐบาลจัดตั้งขึ้น ต่อมาในช่วงเดือน กรกฎาคม 2535 สกย.อ. ได้นำกลุ่มชาวบ้านที่เดือดร้อนเรื่องที่ทำกินในเขตป่าสงวนเสื่อมโทรมและถูกขับไล่ออกจากที่ทำกิน ตามโครงการจัดสรรที่ทำกินให้แก่เกษตรกรผู้ยากไร้ในป่าสงวนที่เสื่อมโทรม (คจก.) เป็นผลทำให้มีการอพยพผู้คนเป็นจำนวนมากออกจากถิ่นฐานเดิม จนประสบความสำเร็จและเป็นผลทำให้รัฐบาลสมัย นายอานันท์ ปันยารชุน ต้องประกาศยกเลิกโครงการดังกล่าว ต่อมา สกย.อ. ได้ปรับรูปขบวนใหม่ในลักษณะเป็นองค์กรประชาชนอย่างแท้จริง เมื่อวันที่ 6 ธันวาคม 2535 ได้มีการประชุมจัดตั้งองค์กรขึ้น โดยมีเกษตรกรเป็นกรรมกรพันธมิตรส่วนอื่น ๆ ไม่ว่าจะเป็นครู นักวิชาการ นักพัฒนา จะทำหน้าที่ให้คำปรึกษา โดยมีคณะกรรมการประสานงานช่วยผลักดันและร่วมมือกัน ระหว่างองค์กรพัฒนาเอกชนและองค์กรประชาชนที่กระจัดกระจายอยู่ตามพื้นที่ต่าง ๆ ทำให้เป็นองค์กรเอกชนที่มีบทบาทการเคลื่อนไหวอย่างต่อเนื่อง โดยการนำกลุ่มราษฎรที่ประสบปัญหาความเดือดร้อน ในการประกอบอาชีพทางเกษตรกรรมและจากสภาพความเป็นอยู่ มาชุมนุมเรียกร้องและกดดันต่อรัฐบาลหรือหน่วยงานของรัฐ ซึ่งในขณะเดียวกันได้นำเอากลุ่มพลังมวลชนดังกล่าวมาใช้ประโยชน์ในการเป็นเครื่องมือต่อรองทางการเมืองด้วย

การสนับสนุนจากองค์กรพันธมิตร ทำให้เกิดขบวนการเคลื่อนไหวในปัญหาของภาคเกษตรกรอย่างกว้างขวางครอบคลุมพื้นที่ 19 จังหวัดในภาคอีสาน การเคลื่อนไหวในปัญหาต่าง ๆ เช่น อีสานเขียว ข้าว มันสำปะหลัง วัช มะม่วงหิมพานต์ หมอนไหม สุกกร ที่ดิน เชื้อน และสภาการเกษตรแห่งชาติ ส่งผลให้ชาวนาชาวไร่ในนาม สมัชชาเกษตรกรรายย่อยภาคอีสานได้ก้าวขึ้นสู่การเป็นองค์กรทางสังคม สามารถเจรจากับรัฐบาลอย่างมีศักดิ์ศรี จากนั้นได้พัฒนาการต่อสู้เคลื่อนไหวร่วมกับองค์กรประชาธิปไตยอย่างต่อเนื่อง ทำให้ก้าวไปสู่การรับรู้ในปัญหาสังคมในประเทศ โดยเฉพาะปัญหาการกระจายอำนาจรัฐธรรมนุญและการปฏิรูปการเมือง

วัตถุประสงค์ในการจัดตั้ง

การจัดตั้งกลุ่ม สกย.อ. มีจุดมุ่งหมายดังต่อไปนี้

1. เป็นสถาบันกลางเพื่อนำไปสู่การสร้างอำนาจต่อรองให้กับเกษตรกรรายย่อย
2. ศึกษาอบรมเพื่อประโยชน์ในการให้ข่าวสารข้อมูลกับกรรมกร สมาชิกและเกษตรกร

ทั่วไป

3. สนับสนุนการจัดตั้งองค์กรสมาชิกในพื้นที่ในรูปนิติบุคคลและกลุ่มปัญหา
4. ผลักดันนโยบายรัฐให้มีการส่งเสริมการเกษตร โดยเฉพาะเกษตรกรรายย่อยให้สามารถ

พึ่งตนเองได้จริง

5. คัดค้านนโยบายที่มีผลกระทบต่อสิทธิและผลประโยชน์ของเกษตรกรรายย่อย

อันจะทำให้เกษตรกรรายย่อยต้องล่มสลาย

จากการศึกษาความเป็นมาของ สกย.อ. ปรากฏว่าการเข้าร่วมของสมาชิกในกลุ่ม มีผลประโยชน์ร่วมกันของแต่ละบุคคล ซึ่งมักจะเป็นผลประโยชน์เฉพาะ หรือ ชั่วคราว การรวมตัวดังกล่าวยังไม่มีความหมายรับรองในฐานะนิติบุคคลของกลุ่ม จึงสอดคล้องกับแนวความคิด การแบ่งกลุ่ม โดยพิจารณาจากหลักทางกฎหมาย คือ กลุ่มที่ไม่เป็นทางการ กลุ่ม สกย.อ. ต้องอาศัยสมาชิกอื่นที่มีไม่ใช่เครือญาติ หรือครอบครัวเข้ามาร่วม มีกิจกรรมที่กระทำเป็นวัตถุประสงค์เดียวกันเป็นสิ่งสำคัญ แต่สมาชิก สกย.อ. ก็มีความสัมพันธ์กันเป็นสิ่งแรก มีความเคารพนับถือ หรือยกย่องในความสามารถของบุคคลในกลุ่ม จึงทำให้กลุ่ม สกย.อ. สามารถแบ่งกลุ่มตามความสัมพันธ์ของสมาชิกในกลุ่มเป็นกลุ่มแบบทุติยภูมิอธิบายได้จากหนังสือของมนตรี เจริญวิทย์การ เรื่อง สังคมวิทยาการศึกษา

การจัดองค์กรและอำนาจหน้าที่

คณะกรรมการสมัชชา ประกอบด้วย เลขาธิการและกรรมการที่เลือกตั้งมาจากเขตงานต่าง ๆ ทั่วภาคอีสานอีก 6 คน รวมเป็น 7 คน คณะกรรมการมีวาระการทำงาน 1 ปี โดยจะมีการเลือกตั้งใหม่ในการประชุมสมัชชาใหญ่จากสมาชิกทั่วภาคอีสาน ซึ่งกำหนดจัดขึ้นในเดือนมีนาคมของทุกปี ในส่วนของเขตงานทั้ง 6 เขตจะมีคณะกรรมการเขตเขตละ 1 ชุด ซึ่งจะเลือกตั้งมาจากตัวแทนของแต่ละจังหวัดในเขตนั้น ๆ โดยมีวาระการทำงาน 1 ปีเช่นกัน

สำนักงานเลขาธิการ มีอำนาจหน้าที่ดังนี้

1. ดูแลการบริหารงานของ สกย.อ.
2. ประสานงานกับส่วนต่าง ๆ ในเรื่องการรวบรวมสมาชิก เก็บค่าบำรุงสมาชิก อบรมและประชุมสัมมนา จัดกิจกรรมเสริมอาชีพและกิจกรรมอื่น ๆ ขยายการจัดตั้งองค์กร
3. จัดทำทะเบียนสมาชิก ข้อมูลเผยแพร่ ได้ตอบเอกสารและงานเอกสารของเลขาธิการ
4. จัดทำงบดุล

เลขาธิการ มีอำนาจหน้าที่ดังนี้

1. เป็นหัวหน้าคณะกรรมการกลางทำหน้าที่ประสานที่ประชุมและเป็นผู้แทนของ สกย.อ.
2. เป็นหัวหน้าสำนักงานเลขาธิการ ทำหน้าที่ดูแลบริหารงานทั้งหมดของ สกย.อ. ให้เป็นไปตามนโยบายและรับผิดชอบเขตงาน 1 เขต

เขตงาน

1. คณะกรรมการบริหารเขตงาน มาจากตัวแทนของอำเภอหรือจังหวัดหรือองค์กร ตามแต่สภาพของรูปแบบการจัดตั้งอำนาจให้เกิดประสิทธิภาพในการบริหาร แต่ต้องมีกรรมการอย่างน้อยจังหวัดละ 1 คน โดยสมาชิกในแต่ละเขตงานจะเป็นผู้เลือกขึ้นมา
2. กรรมการบริหารจังหวัด จังหวัดที่มีหน่วยจัดตั้งตั้งแต่ 3 อำเภอขึ้นไป ให้จัดตั้งเป็นกรรมการบริหารจังหวัดขึ้นมา 1 ชุด
3. กรรมการบริหารระดับอำเภอ อำเภอที่มีหน่วยจัดตั้งตั้งแต่ 3 หน่วยขึ้นไป ให้จัดตั้งเป็นกรรมการบริหารอำเภอขึ้นมา 1 ชุด กรรมการบริหารประจำเขตและผู้ประสานงาน มีหน้าที่

รวบรวมการจัดตั้งและวิเคราะห์รูปแบบการจัดตั้งให้สอดคล้องกับสภาพความเป็นจริง เพื่อสร้างความเข้มแข็งให้องค์กรและฝึกฝนแกนนำระดับต่าง ๆ ให้มีระดับความรู้ที่ดีต่อการวิเคราะห์และสามารถพลิกแพลงสถานการณ์ให้เป็นประโยชน์ต่อประชาชน

4. รูปแบบการประสานงานของเขตงาน

4.1 เขตงานที่มีกรรมการกลางกับผู้ประสานงานไม่ใช่คนเดียวกัน ให้ผู้ประสานงานร่วมปรึกษาหารือกับกรรมการกลางที่ประจำอยู่ในเขตนั้น และรับนโยบายจากกรรมการกลางมาปฏิบัติอย่างเคร่งครัด โดยถือเสมือนกรรมการกลางเป็นประธานในการกำหนดกิจกรรมและผู้ประสานงานทำหน้าที่เสมือนเลขาธิการของกรรมการกลาง

4.2 เขตงานที่มีกรรมการกลางเป็นผู้ประสานงานด้วย ให้ปฏิบัติหน้าที่เต็มอำนาจตามที่มีอยู่

กิจกรรมของ สกย.อ.

1. ร่วมกับเกษตรกรรายย่อยภาคอีสาน ศึกษาปัญหาที่เกิดขึ้นในพื้นที่นั้น ๆ
2. นำเสนอปัญหาและแนวทางแก้ไขปัญหานั้น ๆ ต่อรัฐบาลหรือหน่วยงานที่เกี่ยวข้อง
3. จัดชุมนุม หากรัฐบาล หรือหน่วยงานที่เกี่ยวข้อง ไม่ให้ความสนใจในปัญหาที่เกษตรกรนำเสนอ หรือสนใจ แต่ไม่มีมาตรการกำหนดระยะเวลาที่แน่นอน ในการแก้ไขปัญหาได้ทันต่อสถานการณ์ขณะนั้นในระดับที่น่าพอใจ

สมาชิกมาจากกลุ่มเกษตรกรที่รวมตัวกันในลักษณะต่าง ๆ เป็นกลุ่มสนับสนุน เช่น กลุ่มที่ได้รับความเดือดร้อนในปัญหาเดียวกัน หรือเป็นกลุ่มนิติบุคคล หรือกลุ่มที่ทางราชการรับรอง อาทิ กลุ่มสหกรณ์การเกษตร กลุ่มลูกค้า ธกส. กลุ่มออมทรัพย์ ที่รู้ว่าชุมชนของตนกำลังประสบปัญหา จึงรวมเข้ากับสมาชิกกลุ่มอื่น ๆ ของ สกย.อ. เพื่อรวมตัวกันเป็นพลังที่เข้มแข็งในการแก้ปัญหา ซึ่งแต่ละกลุ่มที่เข้ามาร่วมเป็นสมาชิก สกย.อ. นี้ ยังคงมีความอิสระในการดำเนินงานของตนเอง

สมาชิก สกย.อ. จะมีการศึกษาอบรมถึงวัตถุประสงค์ เป้าหมายและทิศทางของกลุ่ม ต้องเสียค่าบำรุงรายละ 100 บาทต่อปี โดยค่าบำรุงนี้จะแบ่งเป็น 2 ส่วน คือ

1. ร้อยละ 30 ส่งเข้าสำนักงานเลขาธิการเพื่อเป็นค่าใช้จ่ายต่าง ๆ อาทิ ค่าประสานงาน ค่าจัดทำบัตรสมาชิก จัดทำเอกสาร ฯลฯ

2. ร้อยละ 70 ให้เก็บไว้เป็นกองทุนในแต่ละพื้นที่ (อำเภอ หรือจังหวัด หรือเขตตามแต่

จะตกลงกันเอง) เพื่อเป็นค่าใช้จ่ายในการดำเนินงาน โดยมีคณะกรรมการซึ่งสมาชิกเป็นผู้เลือกขึ้นมาทำหน้าที่บริหารและจัดการกองทุน

เจ้าหน้าที่ประจำของ สกย.อ. ยังไม่มี เนื่องจากไม่มีงบประมาณในการจ้างบุคลากรที่ทำงานให้ สกย.อ. ในปัจจุบันเป็นอาสาสมัครจากเกษตรกรและเยาวชนในพื้นที่รวมทั้งนักศึกษาจากทั่วทุกภูมิภาค และจากองค์กรประชาธิปไตยกลุ่มต่าง ๆ ที่เห็นด้วยกับแนวทางของ สกย.อ. สำหรับบุคลากรประจำในสำนักงาน ขอขยืมตัวมาจากองค์กรพันธมิตร เพื่อทำหน้าที่ด้านบริหารจัดการสรรและการประสานงาน

หน่วยงานราชการที่อนุญาตหรือควบคุมไม่มี เพราะ สกย.อ. เป็นองค์กรที่ดำเนินงานโดยอิสระ เปิดเผย มีการตรวจสอบ ควบคุมและกำหนดนโยบายโดยสมาชิกเท่านั้น

พื้นที่ดำเนินการครอบคลุม 19 จังหวัดภาคตะวันออกเฉียงเหนือ โดยแบ่งการประสานงานออกเป็น 6 เขต คือ

เขต 1 จังหวัดขอนแก่น จังหวัดมหาสารคาม จังหวัดชัยภูมิ

เขต 2 จังหวัดร้อยเอ็ด จังหวัดยโสธร จังหวัดมุกดาหาร จังหวัดอำนาจเจริญ

เขต 3 จังหวัดกาฬสินธุ์ จังหวัดนครพนม จังหวัดสกลนคร

เขต 4 จังหวัดหนองคาย จังหวัดหนองบัวลำภู จังหวัดอุดรธานี จังหวัดเลย

เขต 5 จังหวัดสุรินทร์ จังหวัดศรีสะเกษ จังหวัดอุบลราชธานี

เขต 6 จังหวัดนครราชสีมา จังหวัดบุรีรัมย์

ลักษณะการเดินทางมารวมกลุ่ม

วิธีที่ 1 โดยพาหนะส่วนตัว รถยนต์บรรทุก รถยนต์ปิคอัพ หรือโดยการจ้างเหมารถยนต์โดยสาร จุดนัดพบที่อำเภอสีคิ้ว (รวมตัวเพื่อแสดงพลังกดดันต่อนโยบายรัฐบาล การจะเข้ากรุงเทพฯ หรือไม่ ขึ้นอยู่กับเงื่อนไขการต่อรองเจรจาในขณะนั้น)

วิธีที่ 2 เดินทางเฉพาะแกนนำและตัวแทนในแต่ละเขตต่าง ๆ เขตละ 3 - 5 คน นัดพบกันตามจุดต่าง ๆ โดยใช้รถยนต์ส่วนตัวเป็นหลัก

วิธีที่ 3 เดินทางแบบแยกย้ายกันมารวมที่กรุงเทพมหานคร (เฉพาะแกนนำ)

จะพบว่าการเดินทางมารวมตัวกันของสมาชิก สกย.อ. ในกลุ่มก็เป็นอุปสรรคอย่างหนึ่งที่จะทำให้ สกย.อ. ด้อยประสิทธิภาพในการดำเนินงานของแกนนำ และยังส่งผลให้สมาชิกในกลุ่มมองกลุ่มแกนนำและผู้นำไปในทางลบ

สทกย.อ.เองก็มีผู้นำที่มาจากสมาชิกภายในกลุ่ม และส่วนใหญ่เป็นผู้ร่วมจัดตั้งกลุ่มมาตั้งแต่แรกเริ่ม การเป็นผู้นำของ สทกย.อ.ก็คือตำแหน่งเลขาธิการ สทกย.อ.นั่นเอง ความสำเร็จของกลุ่มมีส่วนขึ้นอยู่กับผู้นำและภาวะการนำของผู้นำด้วย

จากการวิจัย ซึ่งสัมภาษณ์เลขาธิการ สทกย.อ.พบว่าเป็นผู้มีบุคลิกภาพและความสามารถส่วนตัวคือ การมองปัญหาและวิเคราะห์ปัญหาที่เกษตรกรเดือดร้อนได้อย่างเข้าถึงปัญหาเหล่านั้น และสามารถติดต่อประสานงานกับหน่วยงานภายนอกทั้งภาครัฐและเอกชน บุคลิกลักษณะเป็นคนใจเย็น มีความมุ่งมั่นที่จะแก้ไขปัญหาของเกษตรกรซึ่งตัวผู้นำเองก็เคยประสบมา สิ่งที่เขาไม่ได้ก็คือการไปพบปะสมาชิกอยู่เสมอยังต่อเนื่อง ดังนั้นภาวะผู้นำของ สทกย.อ.เกิดได้ดังนี้

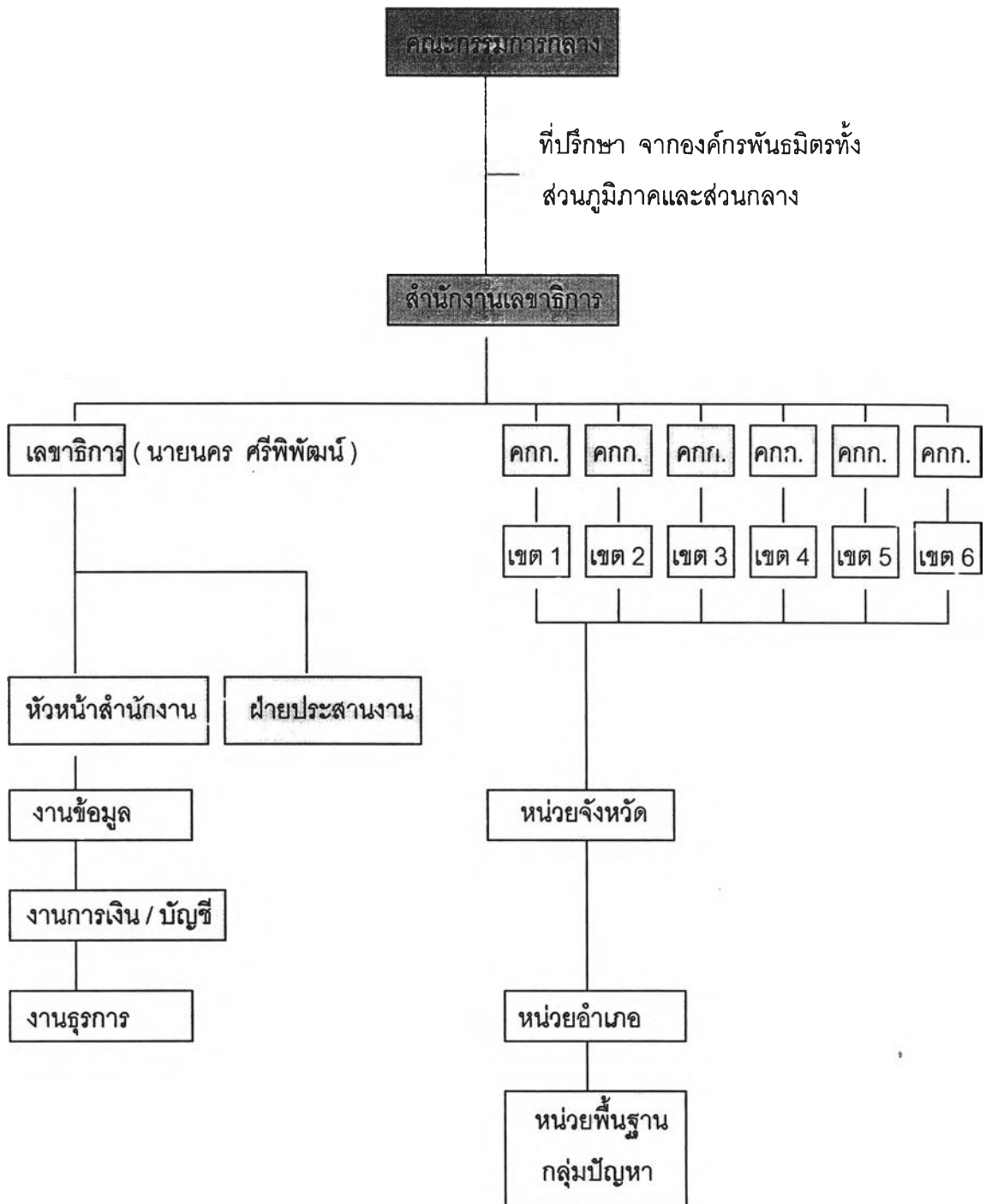
1. ปัจจัยภายในกลุ่ม มีเหตุการณ์ในขณะนั้นคือ การแตกแยกทางความคิดของแกนนำกลุ่ม ทำให้สมาชิกในกลุ่ม เกิดความวิตกกังวลถึงความอยู่รอดในกลุ่ม ความเดือดร้อนของสมาชิกเริ่มมีมากขึ้น เนื่องจากข้อเสนอของกลุ่มต่อรัฐบาลที่ผ่านมาไม่ได้รับการสนองตอบ จึงมีสมาชิกบางคนเริ่มที่จะมองหาผู้นำ ที่พอจะพึ่งพาในการต่อสู้ของกลุ่มไม่ให้สูญเปล่า

2. ปัจจัยภายนอก มาจากนโยบายของรัฐ ที่ส่วนผลกระทบทำให้เกิดความแตกต่างทางความคิดของสมาชิกในกลุ่ม ยังมีการสนับสนุนจากองค์กรเอกชนที่ไม่เพียงพอสอดคล้องความต้องการ จึงจำเป็นต้องหาองค์กรพันธมิตรอื่นสนับสนุน ซึ่งในขณะนั้นคือกลุ่มข้าราชการครู และยังมีแรงผลักดันจากการเปลี่ยนแปลงทางเศรษฐกิจที่อยู่ในสภาวะตกต่ำลง

จากการวิเคราะห์ปัญหาที่เกิดจากโครงสร้างกลุ่ม สทกย.อ.จะมีความเข้มแข็ง ต้องมีปัจจัยสนับสนุนดังต่อไปนี้

1. การประสบผลสำเร็จจากการยื่นข้อเสนอสู่รัฐบาล
2. ต้องมีการสนับสนุนจากองค์กรอื่น ๆ ให้มากกว่านี้ทั้งทางด้านทรัพยากรบุคคล เงินทุน เป็นต้น
3. ต้องมีการบริหาร จัดการภายในองค์กรที่รัดกุมกว่านี้
4. ต้องมีการกระจายผลประโยชน์ให้เป็นธรรมแก่สมาชิก
5. ผู้นำต้องเป็นที่ยอมรับของกลุ่มโดยส่วนใหญ่

แผนภูมิโครงสร้างการบริหารงานของสมัชชาเกษตรกรรายย่อยภาคอีสาน (สกย.อ.)



หมายเหตุ แต่ละเขตจะมีกรรมการระดับสูง 2 คน ได้แก่ เลขาธิการประจำเขตและผู้ประสานงานประจำเขต

เห็นได้จากประวัติความเป็นมาของ สกย.อ. จะพบว่า กลุ่มเกิดจากการจัดตั้งกันเองของ เกษตรกร ที่มีปัญหาทางด้านการเกษตร โดยมีแกนนำกลุ่มเป็นผู้ริเริ่มวางแผนการดำเนินการ ที่ทำให้สมาชิกในกลุ่มสามารถรู้ถึงวัตถุประสงค์หลักการและวิธีการของ สกย.อ. ในการจัดตั้งขึ้นมาเป็น ธุรกรรมได้อย่างไร จึงเกิดสาขาหรือ เครือข่ายของ สกย.อ.ทุกพื้นที่ ตามที่แกนนำ สกย.อ.พบว่า มี ปัญหาเดือดร้อน เช่นเดียวกัน จากโครงสร้างของ สกย.อ. มีการแบ่งเขตงานออกเป็นเขตต่าง ๆ ปรากฏว่า การจัดแบ่งเขตงานไม่มีความสัมพันธ์กันในแต่ละเขต เนื่องจากบางเขตมีจังหวัดที่อยู่ใน ความรับผิดชอบห่างไกลกัน เป็นสาเหตุที่ทำให้การประสานงาน เพื่อ รวมตัวกดดันรัฐบาล ทำให้มี ช่องโหว่ในกลุ่มเอง

จากการที่ผู้วิจัย สัมภาษณ์ประชาชนที่มาชุมนุมประท้วงของ สกย.อ.พบว่าสมาชิกที่มารวม กลุ่มนั้น ไม่เข้าร่วมเคลื่อนไหวในการชุมนุมทุกครั้ง สาเหตุเพราะขาดประสิทธิภาพในการติดต่อ ประสานงานในแต่ละเขตงานเอง หรือระหว่างเขตงานกับเขตงาน และคณะกรรมการในแต่ละเขต งานที่ร่วมกันปฏิบัติงานก็ได้มาจากจังหวัดเดียวกัน ทำให้การร่วมมือที่จะดำเนินงานตามแผนที่ วางไว้ไม่ประสบผลสำเร็จเท่าที่ควร

การเกิดกลุ่มเป็นธุรกรรมได้ ก็ต้องมีผู้นำกลุ่มเป็นส่วนประกอบที่สำคัญอย่างหนึ่ง ซึ่ง ดูเหมือนว่าสามารถที่จะรวบรวมความต้องการของกลุ่มแล้วถ่ายทอดออกมาเป็นคำพูด ท่าทาง เพื่อจะให้เกิดเป็นจุดที่ดึงดูดความสนใจของฝ่ายที่กลุ่มต่อต้านหรือเรียกร้องผลประโยชน์ของกลุ่ม ที่ควรจะได้ การเป็นผู้นำของกลุ่มต้องเป็นที่ไว้วางใจของสมาชิกในกลุ่มด้วย การที่ผู้นำกลุ่มจะ สร้างสิ่งเหล่านี้ต้องมีความพยายามและมุ่งมั่นที่จะทำเพื่อกลุ่ม เพื่ออุดมการณ์และวัตถุประสงค์ที่ได้ ตั้งไว้ วิธีการและความสามารถเฉพาะตัวของผู้นำก็เป็นส่วนหนึ่งในการกล่อมเกล่าประชาชนให้มี ส่วนร่วมในกิจกรรมที่มีผลทางการเมือง

เมื่อกลุ่มมีการดำเนินการเป็นคณะหรือองค์กรแล้ว จึงจำเป็นต้องมีผู้นำ โดยส่วนใหญ่ มักจะมาจากการคัดเลือกของสมาชิกในกลุ่ม สำหรับ สกย.อ. ผู้ที่จะทำหน้าที่เปรียบเสมือนผู้นำก็ คือ เลขาธิการ สกย.อ. นั่นเอง ซึ่งมาจากการเลือกตั้งของคณะกรรมการ โดยคณะกรรมการ ก็มา จากการเลือกตั้งของสมาชิกในแต่ละท้องถิ่น ดังนั้น การดูแลหรือบริหารงานในกลุ่มให้สมาชิกมี ความพร้อมในการที่จะเคลื่อนไหว ผู้ที่ทำหน้าที่นี้ต้องมีคุณลักษณะเด่นประจำตัว เพื่อจะทำให้ สมาชิกทั้งหมดให้การยอมรับ จนถึงปัจจุบัน สกย.อ. มี เลขาธิการ แค่เพียง 2 คนที่มีความสำคัญ คือ อดีตเลขาธิการ สกย.อ. นายบำรุง คะโยธา มาจากการเป็นเกษตรกรที่เลี้ยงสุกรแล้วประสบกับ

ปัญหา มีลักษณะของการเป็นผู้นำค่อนข้างจะโดดเด่นอยู่บนเวทีของการชุมนุมเคลื่อนไหวเอง เป็น การรวมกลุ่มเพื่อให้เป็นพลังของประชาชนผลักดันให้รัฐบาลออกนโยบายให้สอดคล้องกับความ เดือดร้อนที่มีอยู่ในขณะนั้น ในระยะหลังลาออกจากการเป็นเลขาธิการ สกย.อ.และรับเป็นที่ปรึกษา ของกลุ่มสมัชชาคนจน สำหรับเลขาธิการ สกย.อ.ในปัจจุบัน คือ นายนคร ศรีพิพัฒน์ เคยรับ ราชการครุมาก่อน มีลักษณะการเป็นผู้นำที่ส่วนใหญ่จะอยู่เบื้องหลังเวทีของการชุมนุม การดำเนิน งานต่าง ๆ กระทำด้วยตนเอง เช่น การพบปะสมาชิกในกลุ่ม เป็นต้น

ในโครงสร้างของ สกย.อ. การที่บุคคลใดบุคคลหนึ่งจะขึ้นมาเป็นผู้นำของกลุ่มนั้น ต้อง ผ่านการเลือกจากสมาชิก สกย.อ. ผู้นำก็คือคนที่สมาชิกของกลุ่มคนที่เขาลงกักตุนอยู่นั้นเอง แต่ เป็นคนที่พรรคพวกหรือสมาชิกกลุ่มทั้งหมดหรือส่วนใหญ่ชอบพอยอมรับและลงมติมอบความไว้วาง ใจให้เป็นตัวแทนของกลุ่ม ปฏิบัติหน้าที่แทนอย่างหนึ่งอย่างใดหรือหลายอย่าง ชั่วเวลาหนึ่ง เมื่อ ครบวาระก็มีการเลือกตั้งใหม่ บุคลิกของเขา ความรู้ความสามารถ ย่อมจะต้องมีส่วนช่วยทำให้ตัว เขาโดดเด่นขึ้นเป็นกลุ่มหรือชุมชน เป็นเหตุให้เขาได้รับเลือกตั้งดังกล่าวได้

การก่อตัวของกลุ่มใช้หลักการ Community Organization เริ่มด้วยการฝึกฝนสมาชิกใน เรื่องข้อโต้แย้งด้านต่าง ๆ เป็นการสร้างจากปัญหาขั้นพื้นฐานไปสู่หลักการ เป็นการกระตุ้นความ คิดเรื่องปัญหามาไปสู่การโต้แย้งและปฏิบัติ เพื่อประเมินผลออกมา จึงค้นหาปัญหาใหม่ ๆ อยู่ เรื่อย ๆ สำหรับบุคคลที่จะเข้ามาทำหน้าที่ในการนำกลุ่มได้จะต้องมีความจริงใจ ความสามารถ ความเชื่อมั่นในแนวทางพลังและอำนาจของประชาชน²

สำหรับจุดยืนของ นายนคร ศรีพิพัฒน์³ เกี่ยวกับการจัดตั้งกลุ่มต้องสร้างสำนึกให้เกิดขึ้น มีการพึ่งพาอาศัยตนเองได้ การระดมคนและทุนโดยใช้ความสามารถของแต่ละคนที่จะยืนอยู่ได้ใ นการรวมตัวเป็นกลุ่ม การนำกลุ่มจะไม่นำเดี่ยว จะนำด้วยคณะบุคคล วิธีการโดยจะสรุปเนื้อหาที่ได้ จากการประชุมในแต่ละวันของคณะกรรมการ แล้วก็ให้สมาชิกในกลุ่มส่งตัวแทนขึ้นไปปราศรัยบน เวที จะไม่โดดเด่นอยู่ที่คนใดคนหนึ่ง สำหรับหลักการในการควบคุมการเคลื่อนไหว

1. ต้องมีเหตุผล อันเป็นสิ่งที่ยอมรับได้
2. สมาชิกต้องได้ประโยชน์ ไม่ใช่บุคคลใดบุคคลหนึ่ง และต้องได้รับประโยชน์ในระยะ ยาวด้วย

² สัมภาษณ์ นายบำรุง คะโยธา, 20 มีนาคม 2540.

³ สัมภาษณ์ นายนคร ศรีพิพัฒน์, 15 กุมภาพันธ์ 2541.

3. รู้จักประมาณ หมายถึง จะทำอะไร จะเอาอะไรสักอย่าง อย่าโลภมาก สิ่งที่เป็นไปไม่ได้ก็อย่าไปหวังจะเอาให้ได้

4. นำไปสู่การสร้างความร่วมมือกับแนวร่วมพันธมิตรต่าง ๆ

สรุป

การศึกษาในบทนี้ ผู้วิจัยได้ให้ความสำคัญกับประวัติความเป็นมา การก่อตั้งและโครงสร้างของ สกย.อ. โดยเริ่มจากสภาพปัญหาโดยทั่ว ๆ ไป ที่ทำให้เกิดการจัดตั้งกลุ่ม สกย.อ. ขึ้น ในสังคมเกษตรกรรมทางภาคอีสาน วัตถุประสงค์ การจัดระบบการดำเนินงานและอำนาจหน้าที่ภายในกลุ่ม กล่าวถึงความสัมพันธ์ของผู้นำและสมาชิกภายในกลุ่ม ซึ่งจะเป็นข้อมูลในการศึกษาบทต่อไป