

บทที่ 3

สภาพทั่วไปของเมืองเชียงใหม่

3.1 ประวัติความเป็นมา

ประวัติศาสตร์ของเมืองเชียงใหม่เริ่มต้นขึ้นเมื่อประมาณ พ.ศ. 1839 โดยพญามังราย เป็นผู้ก่อตั้งด้วยเหตุผลจากเงื่อนไข และความเหมาะสมหลายประการของสภาพแวดล้อมในขณะนั้น โดยมีพญาางเมืองแห่งเมืองพะเยา และพญาร่วงแห่งเมืองสุโขทัยร่วมพิจารณาเลือกที่ตั้งด้วย เมืองเชียงใหม่จึงมีลักษณะที่ตั้งและขนาดใกล้เคียงกับเมืองสุโขทัยมาก โดยตั้งอยู่บนเชิงดอยสุเทพ อาศัยลำน้ำห้วยแก้วไหลจากดอยสุเทพเข้าสู่เมือง แล้วผ่านออกไปสู่แม่น้ำปิง ซึ่งไหลผ่านตัวเมืองทางด้านตะวันออก จากทิศเหนือลงไปทิศใต้ ซึ่งมีลักษณะเดียวกับเมืองสุโขทัย สำหรับเมืองเชียงใหม่มีกำแพงดินโอบล้อมพื้นที่ข้างนอกด้านทิศตะวันออก และทิศใต้ไว้อีกชั้นหนึ่ง โดยมีจุดเชื่อมกับกำแพงเมืองชั้นในที่มุมเมืองทิศตะวันออกเฉียงเหนืออ้อมไปบรรจบกับมุมเมืองด้านทิศตะวันตกเฉียงใต้

เมืองเชียงใหม่ในฐานะเมืองหลวงของล้านนาเจริญรุ่งเรืองขึ้นอย่างรวดเร็ว ใช้เวลายาวนานกว่า 700 ปี สังคมวัฒนธรรมประเพณีของตนเองอย่างเด่นชัด ทั้งภาษาพูด ภาษาเขียน ศิลปกรรม สถาปัตยกรรม และวิถีการดำรงชีวิตของผู้คน แม้จะถูกรุกรานและเปลี่ยนฐานะไปอยู่ภายใต้การปกครองของพม่า (เมียนมาร์) เป็นเวลานานกว่า 200 ปี ซึ่งอิทธิพลทางวัฒนธรรมของพม่าได้เข้ามามีบทบาทต่อเมืองเชียงใหม่อยู่บ้าง แต่ก็ไม่มากนัก जबจนกลายเป็นส่วนหนึ่งของประเทศไทยในฐานะมณฑลพายัพตั้งแต่ปี พ.ศ. 2317 และตั้งแต่ปี พ.ศ. 2476 เป็นต้นมา เมืองเชียงใหม่ได้เปลี่ยนฐานะเป็นจังหวัดหนึ่งของประเทศไทย ชุมชนเมืองส่วนใหญ่ที่มีลักษณะเป็นสุขาภิบาลได้ถูกประกาศยกฐานะเป็นเทศบาล สุขาภิบาลเมืองเชียงใหม่ และได้ประกาศเป็นเทศบาลนครเชียงใหม่ครอบคลุมพื้นที่ทั้งสิ้น 17.50 ตารางกิโลเมตร

จากการเติบโตอย่างรวดเร็ว ประกอบกับนโยบายจากแผนพัฒนาเศรษฐกิจและสังคมแห่งชาติฉบับที่ 5 (พ.ศ. 2525- 2529) ที่ได้กำหนดให้เมืองเชียงใหม่มีฐานะเป็นเมืองหลักของภาคเหนือ เป็นศูนย์กลางการคมนาคมขนส่ง เศรษฐกิจและสังคม ได้ส่งผลให้ประชากรอพยพเข้าสู่เขตชุมชนเมืองเชียงใหม่เป็นจำนวนมาก สภาพความเป็นเมืองแผ่ขยายออกไปโดยรอบ เพื่อความเหมาะสมจึงได้มีการเปลี่ยนแปลงเขตเทศบาลออกเป็น 40.21 ตารางกิโลเมตรใน พ.ศ. 2526 แต่ก็ยังไม่เพียงพอต่อการครอบคลุมพื้นที่การขยายตัวของชุมชนเมือง ทำให้เกิดปัญหาการขาดแคลนสาธารณูปโภคและสาธารณูปการที่พอเพียงสำหรับประชาชนที่อาศัยอยู่รอบนอกเขตเทศบาลซึ่งมีอยู่เป็นจำนวนมาก ซึ่งในปัจจุบัน กำลังได้มีการดำเนินการหาแนวทางขยายพื้นที่เทศบาล

นครเชียงใหม่ออกไปให้ครอบคลุมพื้นที่ประมาณ 252 ตารางกิโลเมตร เพื่อรองรับการขยายตัวของชุมชนเมืองที่จะเกิดขึ้นในอนาคต เพื่อคุณภาพชีวิตของประชาชนที่อยู่ในเขตการปกครองให้ได้มาตรฐานที่ดีขึ้นต่อไป

3.2 ที่ตั้งเมืองเชียงใหม่

ทำเลที่ตั้งของเมืองมีความสำคัญต่อความอยู่รอดของเมือง ความเจริญรุ่งเรืองและความเป็นไปของเมืองในอนาคต ปัจจัยต่าง ๆ ที่ใช้ในการพิจารณาทำเลที่ตั้งเมืองในอดีต เช่น แหล่งน้ำเพื่อการอุปโภค-บริโภค สภาพภูมิประเทศที่เป็นที่ราบน้ำท่วมไม่ถึง มีเส้นทางติดต่อคมนาคมที่สะดวกโดยเฉพาะการอาศัยแม่น้ำปิงเป็นเส้นทางการค้า การเดินทางที่สำคัญ และการที่มีพื้นที่ราบลุ่มแม่น้ำกว้างขวางเพียงพอกับการขยายตัวของเมืองในอนาคต เป็นต้น ทำให้กล่าวได้ว่าทำเลที่ตั้งที่ดีที่สุดในภูมิประเทศในแถบภาคเหนือ แสดงให้เห็นถึงความสามารถของนักวางผังในอดีต และเป็นเหตุผลที่สำคัญประการหนึ่งที่ทำให้เมืองเชียงใหม่ยังคงความเจริญรุ่งเรืองอยู่ตราบนานทุกวันนี้

3.2.1 ที่ตั้งระดับภาค

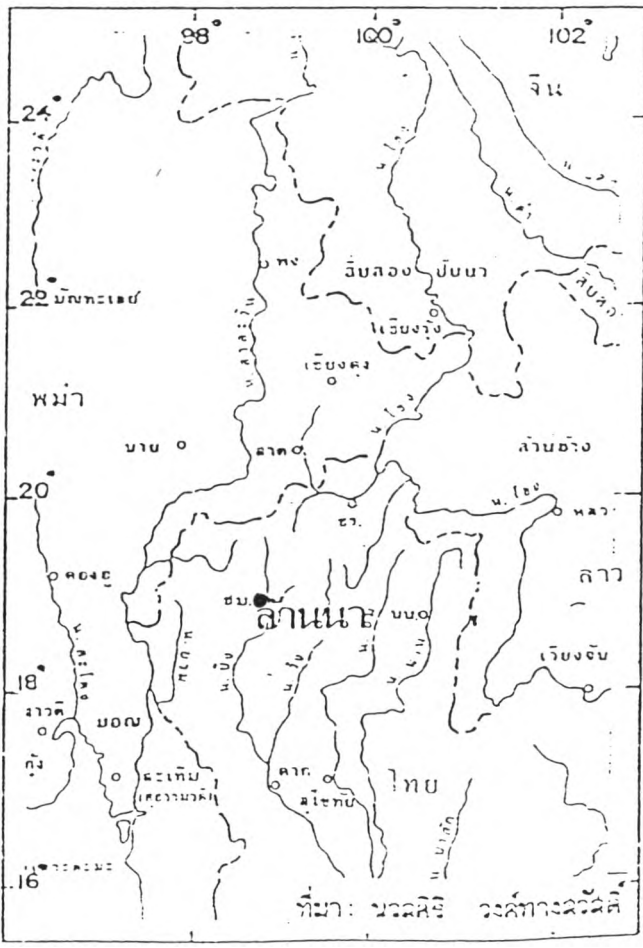
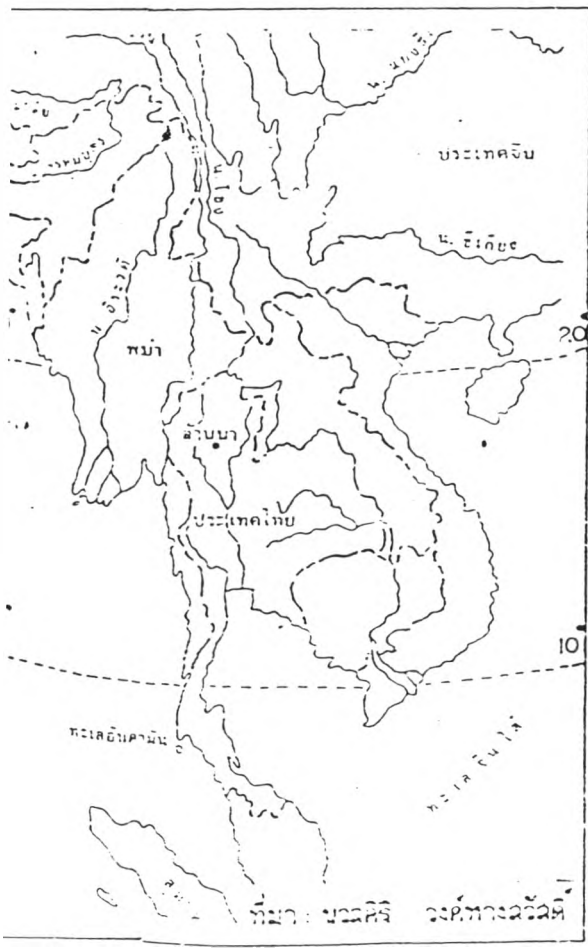
ที่ตั้งทางภูมิศาสตร์ ที่ตั้งทางภูมิศาสตร์ของอาณาจักรล้านนาซึ่งมีเมืองเชียงใหม่เป็นหัวเมืองสำคัญในอดีตนั้นตั้งอยู่ประมาณเส้นละติจูดที่ $17^{\circ} 00' - 20^{\circ} 00'$ เหนือ และอยู่ระหว่างเส้นลองจิจูดที่ $97^{\circ} 20' - 101^{\circ} 20'$ ตะวันออก มีลักษณะพื้นที่ตั้งอยู่ลึกเข้าไปในคาบสมุทร ไม่มีพื้นที่ส่วนใดติดกับทะเลโดยตรง การติดต่อกับโลกภายนอกจึงต้องผ่านรัฐอื่นก่อน โดยอาศัยลำน้ำภายในเป็นเส้นทางคมนาคมที่สำคัญ

ขอบเขต อาณาจักรล้านนาในอดีตยุคเริ่มต้นก่อตัวในสมัยพญามังรายเกิดจากการรวบรวมเอาบรรดาหัวเมืองน้อยใหญ่ที่ตั้งอยู่บริเวณที่ราบลุ่มแม่น้ำสำคัญ 2 สายใหญ่ ๆ คือ ที่ราบลุ่มแม่น้ำกกและที่ราบลุ่มแม่น้ำปิงตอนบนเข้าด้วยกัน ประมาณพื้นที่คร่าว ๆ คือ จังหวัดเชียงใหม่ ลำพูน ลำปาง และเชียงรายในปัจจุบัน หลังจากนั้นได้แผ่ขยายอำนาจออกไปในส่วนซึ่งเป็นดินแดนของเมืองเชียงตุง และเมืองน่าน (สร้อยศรี อ่องสกุล 2539:1) ทิศตะวันออกจรดฝั่งแม่น้ำโขง แต่ยังไม่รวมเมืองแพร่ เมืองน่าน ทิศใต้ถึงเมืองลำปาง อุตรดิตถ์ ตาก ทิศตะวันตกถึงลุ่มแม่น้ำสาละวิน (ฮันส์ เพนธ์ 2527:13)

ต่อมาได้ผนวกเมืองพะเยา เมืองแพร่ เมืองน่าน เมืองสีป้อและเมืองยองห้วยในรัฐฉาน และเมืองเชียงรุ่งทางด้านทิศเหนือ ซึ่งนับว่าเป็นสมัยที่อาณาจักรล้านนามีอาณาเขตกว้างขวางสูงสุด (สร้อยศรี อ่องสกุล 2529:34) ส่วนดินแดนล้านนาในปัจจุบัน หมายถึง พื้นที่ 8 จังหวัดภาคเหนือตอนบนของประเทศไทย ได้แก่ จังหวัดเชียงใหม่ ลำพูน ลำปาง เชียงราย พะเยา แพร่ น่าน และแม่ฮ่องสอน รวมพื้นที่ประมาณ 85,073 ตารางกิโลเมตร



▼ ที่ตั้งระดับประเทศ ▲ ที่ตั้งระดับทวีป ▼ ที่ตั้งระดับภาค



แนวทางการจัดการหาบเร่แผงลอยในเมือง : กรณีศึกษานครเชียงใหม่
แผนที่ 1 แสดงที่ตั้งทางภูมิศาสตร์ในระดับทวีป ประเทศและภาคของเมืองเชียงใหม่

สภาพภูมิประเทศ

ภูเขา พื้นที่ส่วนใหญ่กว้างร้อยละ 75 ของภาคเป็นภูเขาและหุบเขา เทือกเขาสูงเหล่านี้ทอดยาวตามแนวเหนือ-ใต้ มีความสูงเฉลี่ยมากกว่า 1,000 เมตรจากระดับน้ำทะเลปานกลาง และมีความลาดชันเกินกว่าร้อยละ 10 เทือกเขาที่สำคัญได้แก่ เทือกเขาถนนธงชัย และเทือกเขาผีปันน้ำ ซึ่งพื้นที่ระหว่างเทือกเขาเหล่านี้เป็นหุบเขาที่มีที่ราบอยู่กันหุบเขา

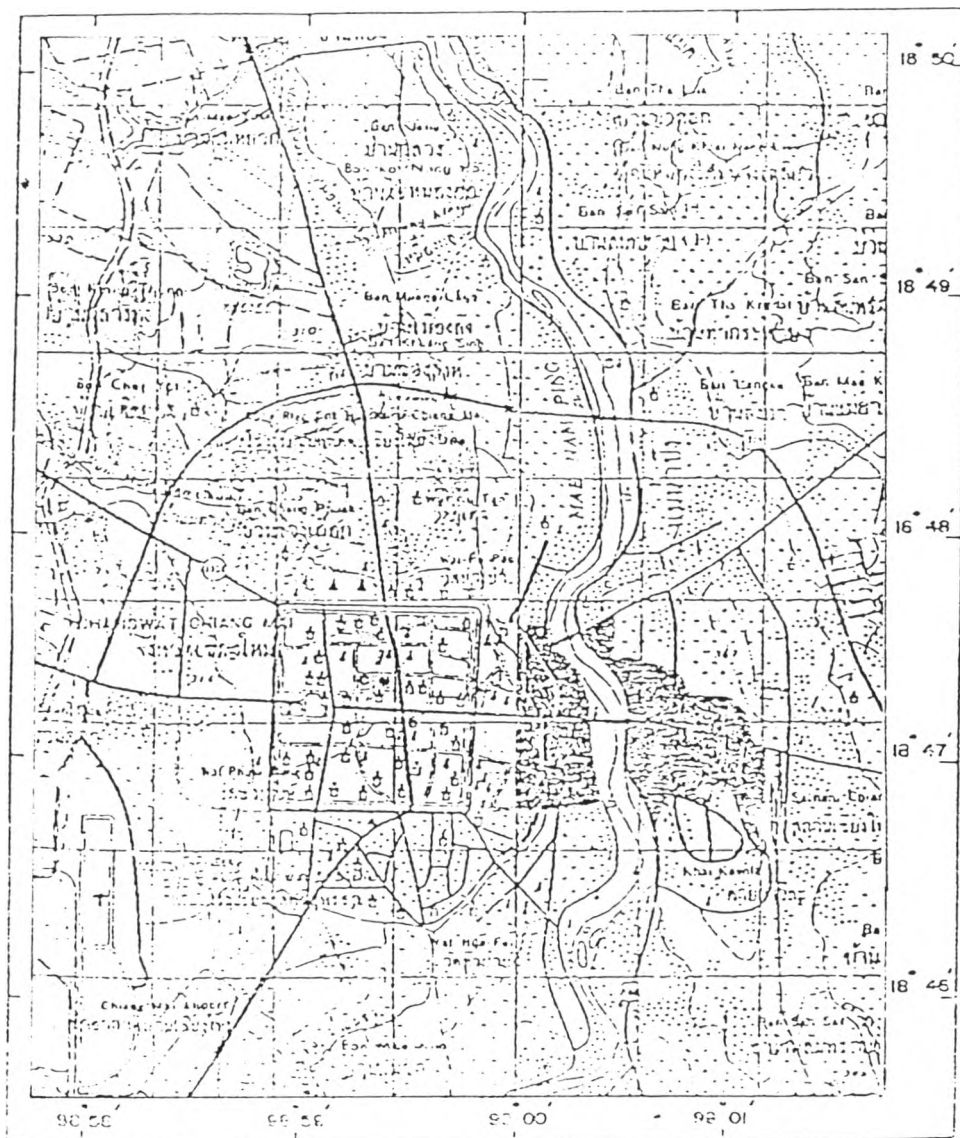
ที่ราบ เนื่องจากพื้นที่ส่วนใหญ่เป็นเทือกเขา ที่ราบในภาคเหนือจึงเป็นที่ราบเชิงเขาและที่ราบลุ่มแม่น้ำแคบ ๆ และเป็นแนวยาวระหว่างหุบเขา เป็นที่ตั้งถิ่นฐานของชุมชน เนื่องจากมีความอุดมสมบูรณ์เหมาะแก่การเพาะปลูก ที่ราบขนาดใหญ่จะเป็นที่ตั้งของเมืองสำคัญ โดยมีที่ราบที่สำคัญอยู่ 3 แห่ง คือ ที่ราบลุ่มแม่น้ำปิง-กวว ที่ราบลุ่มแม่น้ำกก-อิง และที่ราบลุ่มแม่น้ำวัง นอกจากนั้นเป็นที่ราบกันหุบเขาที่มีขนาดเล็กลงไป

ลำน้ำ ลักษณะของลำน้ำในภาคเหนือจะไหลในแนวเหนือ-ใต้ ซึ่งสัมพันธ์กับลักษณะการวางตัวของเทือกเขา มีลุ่มน้ำที่สำคัญ 3 ลุ่มน้ำ คือ ลุ่มน้ำปิง วัง ยม น่าน ไหลลงทางใต้สู่แม่น้ำเจ้าพระยา เป็นแม่น้ำที่มีความยาวมาก สะดวกในการคมนาคมขนส่งมากกว่าสายอื่น ๆ โดยเฉพาะแม่น้ำปิงถูกใช้เป็นการค้าและการสัญจรที่สำคัญมาแต่โบราณ ลุ่มน้ำปาย ยวม เมย เป็นกลุ่มของแม่น้ำทางทิศตะวันตกของภาคซึ่งไหลรวมกันสู่แม่น้ำสาละวินไหลย้อนขึ้นไปทางเหนือเข้าสู่ประเทศเมียนมาร์ และลุ่มน้ำกก ผาง ลาว อิง เป็นกลุ่มของแม่น้ำทางตอนบนของภาค ไหลรวมกันสู่แม่น้ำโขง เส้นทางไม่สะดวกต่อการคมนาคมขนส่ง เพราะมีเกาะแก่ง และน้ำไหลเชี่ยว

3.2.2 ที่ตั้งระดับเมือง

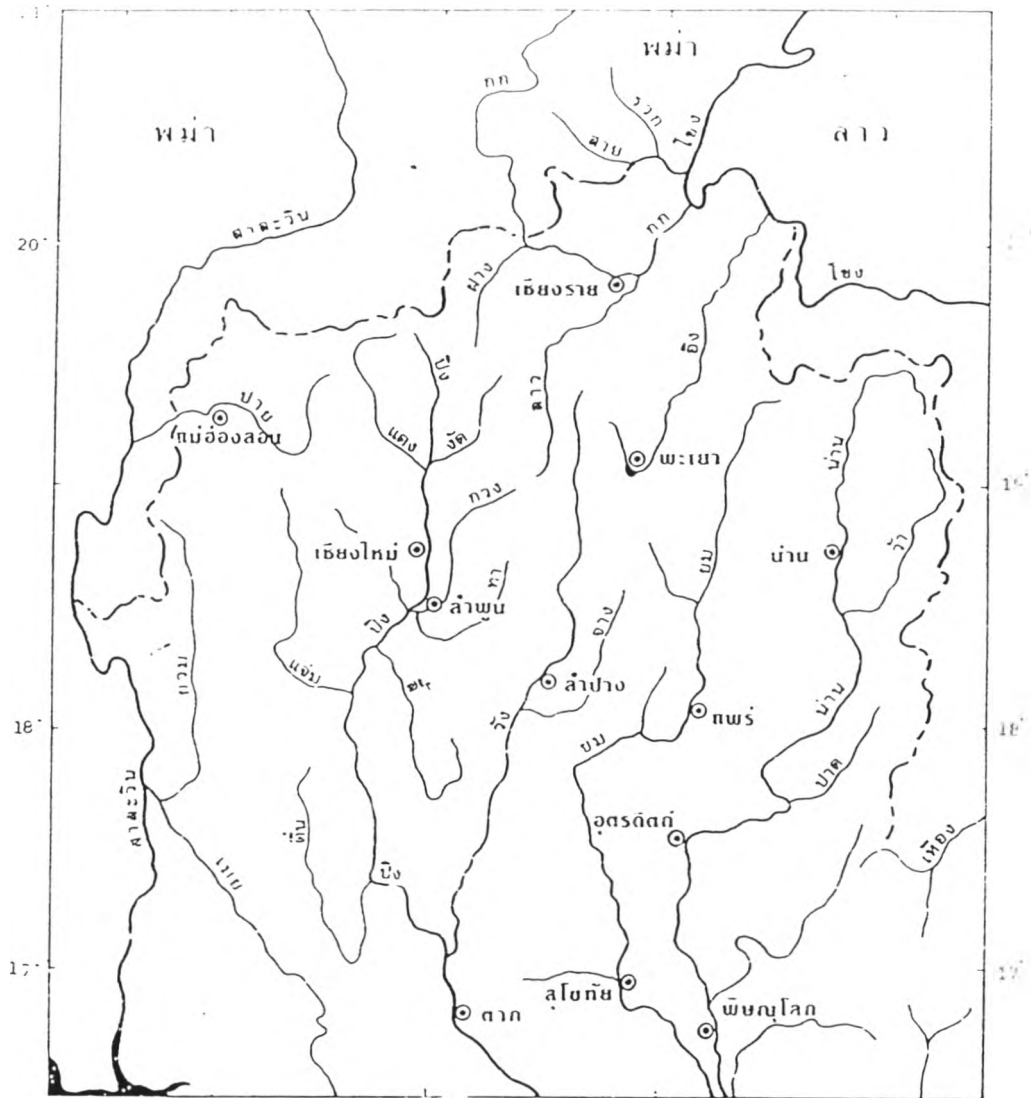
ที่ตั้งทางภูมิศาสตร์ของเมืองเชียงใหม่ตั้งอยู่ประมาณเส้นละติจูดที่ $18^{\circ} 46' - 18^{\circ} 49'$ เหนือ และอยู่ประมาณเส้นลองจิจูดที่ $98^{\circ} 58' - 99^{\circ} 01'$ ตะวันออก บนที่ราบเชิงดอยสุเทพ-ที่ราบลุ่มแม่น้ำปิง โดยในระยะแรกที่เมืองเริ่มก่อรูปขึ้นในปี พ.ศ. 1839 ตัวเมืองตั้งอยู่ทางฝั่งตะวันตกของแม่น้ำปิงบนที่ราบเชิงดอยสุเทพ มีดอยสุเทพเป็นฉากหลังของเมือง จนปัจจุบันเมืองมีการขยายตัวออกไปทั้งทางด้านทิศเหนือ ทิศใต้ ทิศตะวันตกจนติดกับเชิงดอยสุเทพ และขยายตัวข้ามออกมาทางฝั่งตะวันออกของแม่น้ำปิง และมีแนวโน้มขยายตัวต่อไปอีกเรื่อย ๆ

ตัวเมืองเชียงใหม่ ตั้งอยู่ในส่วนตะวันตกเฉียงเหนือของแอ่งเชียงใหม่ (Chiang Mai Basin) บริเวณเชิงดอยสุเทพ ทางด้านทิศตะวันตก อันเป็นภูเขาที่อุดมไปด้วยป่าไม้ธรรมชาติ ยอดเขาสูงที่สุดคือยอดดอยปุย สูงประมาณ 1,685 เมตรจากระดับน้ำทะเลเฉลี่ยปานกลาง มีแนวเขาทอดตัวยาวจากทิศเหนือไปทางทิศใต้เป็นแนวกั้นอาณาเขตธรรมชาติ ระหว่างอำเภอเมืองเชียงใหม่กับอำเภอมะริม และอำเภอหางดง จังหวัดเชียงใหม่ ส่วนทางซีกตะวันออกของท้องที่เป็นที่ราบโดยตลอด มีความสูงจากระดับน้ำทะเลเฉลี่ยปานกลางประมาณ 307 เมตร มีแม่น้ำซึ่งเปรียบเสมือนเส้นเลือดใหญ่ของชาวเชียงใหม่ไหลผ่านทางด้านตะวันออก คือ แม่น้ำปิง อันมีต้นน้ำจากภูเขาในเขตตำบลเมืองนะ อำเภอเชียงดาว จังหวัดเชียงใหม่ ไหลจากทิศเหนือลงมาจากทิศใต้



แนวทางการจัดการหาแร่แฝงลอยในเมือง : กรณีศึกษานครเชียงใหม่
 แผนที่ 2 แสดงที่ตั้งทางภูมิศาสตร์ในระดับเมืองของเมืองเชียงใหม่

ที่มา : กรมแผนที่ทหาร



แนวทางการจัดการทาบแร่แฝงลอยในเมือง : กรณีศึกษานครเชียงใหม่
แผนที่ 5 แสดงแม่น้ำสำคัญในภาคเหนือ

ที่มา : นวลศิริ วงศ์ทองสวัสดิ์ ชุมชนโบราณในเขตล้านนา หน้า 10

3.3 สภาพภูมิประเทศ

เมืองเชียงใหม่ตั้งอยู่บนทำเลที่ตั้งที่ประกอบด้วยสภาพภูมิประเทศดังนี้

1. ภูเขาและเทือกเขา เมืองเชียงใหม่ตั้งอยู่บนที่ราบลุ่มแม่น้ำที่มีภูเขาล้อมรอบ โดยทางทิศตะวันออกได้แก่ เทือกเขาผีปันน้ำตะวันตก ด้านทิศตะวันตกได้แก่ เทือกเขาถนนธงชัยตะวันออก มีดอยสุเทพเป็นภูเขาทางด้านทิศตะวันตกที่อยู่ใกล้เมืองมากที่สุด เป็นแหล่งทรัพยากรที่สำคัญของเมือง การที่อยู่ในพื้นที่ที่มีภูเขาล้อมรอบนี้ ช่วยป้องกันภัยอันเกิดจากธรรมชาติได้เป็นอย่างดี ไม่ว่าจะเป็น พายุ ลมหนาว น้ำท่วม หรือแผ่นดินไหว นอกจากนี้ภูเขายังเป็นแหล่งกำเนิดต้นน้ำลำธารที่ไหลผ่านและหล่อเลี้ยงชุมชนต่าง ๆ ทั้งในเมืองและชนบทได้อีกด้วย

2. ที่ราบ เมืองเชียงใหม่ตั้งอยู่บนที่ราบเชิงเขา - ที่ราบลุ่มแม่น้ำปิง ที่เกิดจากการทับถมของดินตะกอนและโคลนตมที่ถูกน้ำพัดพามาจากภูเขา เกิดเป็นที่ราบที่มีความอุดมสมบูรณ์เหมาะแก่การเพาะปลูก และการตั้งถิ่นฐาน ลักษณะของที่ราบเชิงเขา มีความลาดเท (Slope) ไม่เกิน 2 % โดยเริ่มจากเชิงดอยสุเทพที่มีความสูงประมาณ 336 เมตรเหนือระดับน้ำทะเลปานกลาง ลาดลงไปทางทิศตะวันออกที่ริมฝั่งแม่น้ำปิงที่ความสูง 309 เมตรเหนือระดับน้ำทะเลปานกลาง ที่ราบที่เกิดจากการสะสมของดินตะกอน จึงมีความสมบูรณ์เหมาะแก่การเพาะปลูกและตั้งถิ่นฐานของชุมชนเกษตรกรรม ความลาดเทของที่ราบเชิงเขานี้ช่วยให้ระบบการระบายน้ำของเมืองเชียงใหม่เป็นไปอย่างคล่องตัว โดยมีลำน้ำสายย่อยและแม่น้ำปิงเป็นทางระบายน้ำหลักของเมือง

3. ลำน้ำ ลำน้ำสายต่าง ๆ ที่หล่อเลี้ยงเมืองเชียงใหม่ มีต้นกำเนิดจากภูเขาที่อยู่ล้อมรอบได้แก่ น้ำตกจากดอยสุเทพ น้ำแม่ข่า น้ำแม่โท แม่น้ำปิง และหนองน้ำขนาดใหญ่ที่อยู่ทางด้านทิศตะวันออกเฉียงเหนือของเมือง เมืองเชียงใหม่จึงมีน้ำเพื่อใช้ในการอุปโภค-บริโภคอย่างเพียงพอและเป็นแหล่งอาหารที่สำคัญ โดยแม่น้ำปิงที่ไหลจากทิศเหนือลงสู่ทิศใต้ทางทิศตะวันออกของเมืองเชียงใหม่เปรียบเสมือนเส้นเลือดที่สำคัญของเมืองเชียงใหม่ในการหล่อเลี้ยงชีวิตของชุมชนเมือง

3.4 ลักษณะภูมิอากาศ

ลักษณะภูมิอากาศเมืองเชียงใหม่โดยเฉพาะในเขตอำเภอเมืองนั้น มีสภาพคล้ายกับอำเภอต่าง ๆ ในจังหวัดเชียงใหม่ คือมีอากาศเย็นสบาย ดินฟ้าอากาศเหมาะแก่การเกษตรกรรม สามารถปลูกพืชได้เกือบทุกชนิดในทุกฤดูกาล อุณหภูมิเฉลี่ยทั้งปีประมาณ 25 องศาเซลเซียส ในฤดูร้อนมีอุณหภูมิเฉลี่ยประมาณ 30 องศาเซลเซียส เริ่มตั้งแต่เดือนมีนาคมถึงเดือนมิถุนายน ทั้งนี้อากาศจะร้อนจัดในเดือนเมษายนของทุกปี อุณหภูมิสูงสุดประมาณ 35-40 องศาเซลเซียส และฤดูฝนจะเริ่มตั้งแต่เดือนกรกฎาคมถึงเดือนตุลาคม จะมีฝนตกชุกในเดือนกันยายน เฉลี่ยปริมาณน้ำฝนทั้งปีประมาณ 1,159 มิลลิเมตร ความชื้นสัมพัทธ์ต่ำสุดเฉลี่ย 43.8 % สูงสุดเฉลี่ย 87.4 % สำหรับฤดูหนาวจะเริ่มตั้งแต่เดือนพฤศจิกายนถึงเดือนกุมภาพันธ์ อากาศจะหนาวมากในเดือนธันวาคมและมกราคม อุณหภูมิจะลดลงต่ำสุดประมาณ 4-5 องศาเซลเซียสบนพื้นที่สูง

และประมาณ 10-11 องศาเซลเซียสบนพื้นราบ สำหรับกระแสลมที่มีอิทธิพลต่อฤดูกาล โดยเฉพาะอย่างยิ่งในการนำพาเอาลมหนาวเข้ามาสู่เมืองเชียงใหม่ในฤดูหนาว และพาเอาฝนมาให้อันในฤดูฝนนั้นจะมีความรุนแรงมากเป็นพิเศษในฤดูมรสุมตะวันตกเฉียงใต้ ซึ่งพัดบ่อยครั้ง และพัดรุนแรงมากจากทางทิศตะวันตกเฉียงใต้ ทิศใต้ และทิศตะวันตกตามลำดับ ส่วนในฤดูหนาวนั้นลมจะพัดไม่สู้แรงนักจากทางทิศตะวันตกเฉียงเหนือ จากประเทศจีน ค่อนข้างสม่ำเสมอ แต่อย่างไรก็ดี สามารถนำพาเอาความชื้นและอากาศที่แห้งมาสู่เมืองเชียงใหม่ไม่น้อย และโดยที่เมืองเชียงใหม่ที่มีแม่น้ำปิงไหลผ่าน จึงทำให้มีหมอกมากในฤดูหนาว จากอิทธิพลมรสุมทำให้มีฝนตกมากในเดือนกันยายน และเมื่อพ้นเดือนกันยายนไปแล้วสถิติจะลดลงอย่างรวดเร็ว

3.5 ประชากร

ปัจจุบันพื้นที่เขตเมืองเชียงใหม่มีประชากรตามทะเบียนราษฎรที่ได้จากการออกสำรวจเมื่อสิ้นปีพ.ศ. 2540 ทั้งสิ้น 275,712 คน มีความหนาแน่นประชากรประมาณ 1,804 คนต่อ 1 ตารางกิโลเมตร โดยเป็นจำนวนประชากรในเขตเทศบาลนครเชียงใหม่ถึง 172,290 คน คิดเป็นร้อยละ 62.49 ขณะที่ประชากรส่วนที่เหลือจะกระจายอยู่บริเวณชานเมืองโดยรอบเขตเทศบาล ทั้งนี้ยังไม่รวมถึงประชากรแฝงที่ไม่ได้มีรายชื่ออยู่ในทะเบียนราษฎร ซึ่งอยู่นอกการสำรวจอีกเป็นจำนวนมาก ได้แก่ บรรดาชาวเขาเผ่าต่าง ๆ ตลอดจนถึงประชากรที่อพยพมาจากต่างถิ่นเพื่อมาทำงานในเมือง และนักศึกษาจากต่างจังหวัดตามสถานศึกษาขนาดใหญ่

จากการที่เมืองเชียงใหม่เป็นศูนย์กลางเกือบทุก ๆ ด้านของภาคเหนือตอนบน รวมทั้งเป็นแหล่งจ้างงานที่สำคัญ ทำให้มีประชากรจากต่างถิ่น ทั้งจากต่างอำเภอ และต่างจังหวัดเดินทางเข้ามาทำงานในเมืองเป็นจำนวนมาก มีทั้งเดินทางไป-กลับ และพักอาศัยอยู่ในเมือง ตลอดจนนักท่องเที่ยวจำนวนมากที่อยากมาเยือนเมืองเชียงใหม่ มีผลทำให้พื้นที่เนื้อเมือง (Build up Area) มีการขยายออกไปในทิศทางต่าง ๆ เมืองมีการเติบโตและขยายออกไปกว้างขวางมากขึ้น

ตารางที่ 3 จำนวนประชากรในเขตเทศบาลนครเชียงใหม่ระหว่าง พ.ศ. 2532 - พ.ศ. 2540

พ.ศ.	จำนวนประชากรในเขตเทศบาลนครเชียงใหม่ (ตามทะเบียนราษฎร)
2532	164,382
2533	164,902
2534	161,541
2535	170,269
2536	170,397
2537	170,348
2538	170,649
2539	171,490
2540	172,290

จากตารางที่ 3 จำนวนประชากรในเขตเทศบาลนครเชียงใหม่ระหว่าง พ.ศ. 2532 - พ.ศ. 2540 จะเห็นได้ว่าในช่วงระยะเวลาเกือบ 10 ปีที่ผ่านมา มีประชากรในเขตเทศบาลฯ เพิ่มขึ้นจาก พ.ศ. 2532 - 2540 จำนวนกว่า 7,908 คน ในขณะที่คาดว่ามีการขยายตัวเพิ่มขึ้นมากในทิศทางต่าง ๆ นั้น เพิ่มขึ้นอีกเป็นจำนวนมาก เนื่องจากพื้นที่เนื้อเมืองมีการขยายตัวเพิ่มขึ้นมากในทิศทางต่าง ๆ นั้น

ตารางที่ 4 แสดงความหนาแน่นของประชากรรายตำบลของเมืองเชียงใหม่ พ.ศ. 2540

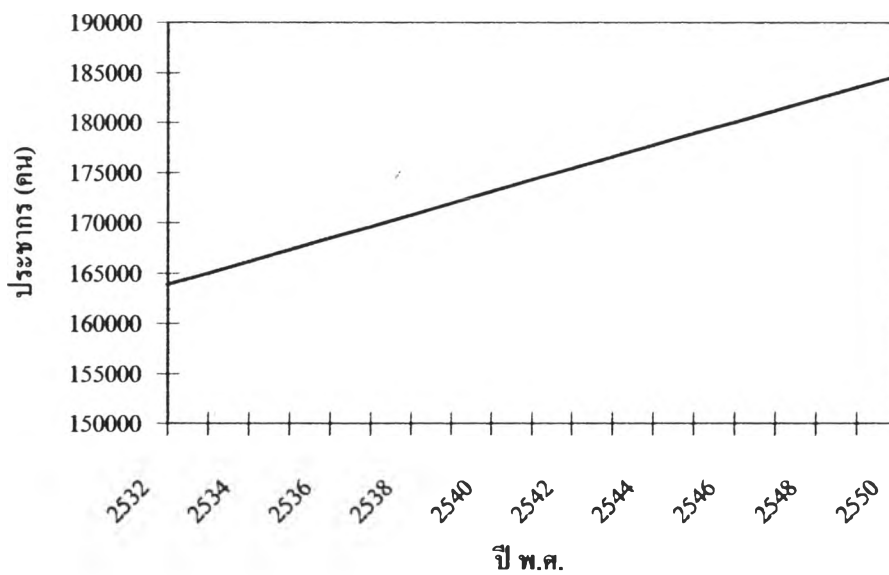
ตำบล	พื้นที่ (ตร.กม.)	จำนวนประชากร (คน)	ความหนาแน่น (คน/ตร.กม.)
1. พระสิงห์	1.25	12,044	9,635
2. ศรีภูมิ	2.84	34,007	11,974
3. ช้างม่วย	1.34	11,549	8,619
4. ช้างคลาน	3.27	24,250	6,519
5. หายยา	2.09	15,342	7,341
6. วัดเกต	7.06	26,009	3,684
รวมเขตเมืองชั้นใน	18.3	123,201	6,732
7. ป่าแดด	10.89	14,848	1,363
8. แม่เหียะ	14.65	13,168	899
9. หนองป่าครั่ง	4.08	8,169	2,002
10. ฟ้าฮ่าม	3.39	6,732	1,986
11. สันผีเสื้อ	12.98	7,331	565
12. หนองหอย	5.84	13,682	2,343
13. ท่าศาลา	6.88	11,056	1,607
14. สุเทพ	39.09	31,796	813
15. ช้างเผือก	32.09	36,884	1,149
16. ป่าตัน	4.16	8,845	2,126
รวมเขตเมืองชั้นนอก	134.5	152,511	1,134
รวม	152.8	275,712	1,804

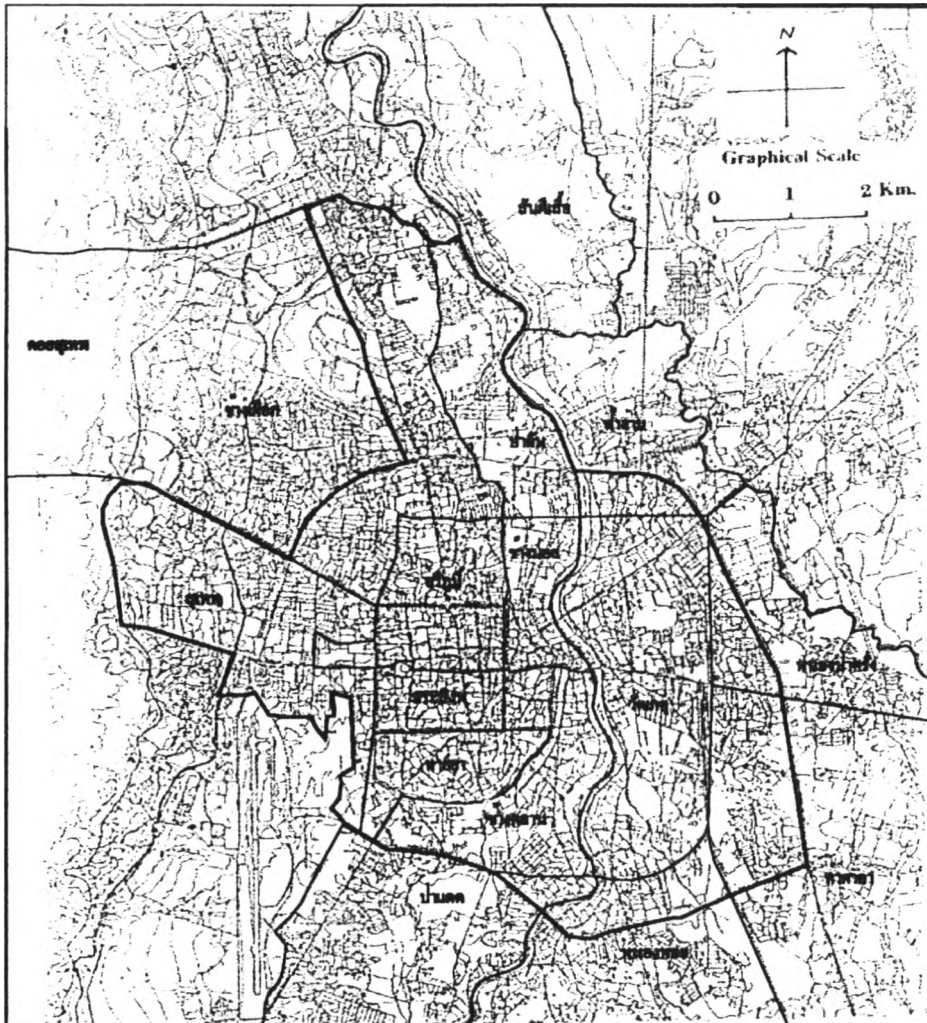
และจากตารางที่ 4 แสดงความหนาแน่นของประชากรรายตำบลของเมืองเชียงใหม่ พ.ศ. 2540 จะเห็นได้ว่าพื้นที่ที่มีความหนาแน่นของประชากรส่วนใหญ่อยู่ในเขตเมืองชั้นใน ประมาณ 6,732 คน/ตารางกิโลเมตร หนาแน่นมากที่สุดได้แก่ ในพื้นที่ตำบลศรีภูมิ รองลงมาคือ ตำบลพระสิงห์ ตำบลช้างม่วย ตำบลหายยา ตำบลช้างคลาน และตำบลวัดเกตตามลำดับ ในขณะที่เขตเมืองชั้นนอกมีความหนาแน่นของประชากรเพียง 1,134 คน/ตารางกิโลเมตรเท่านั้น โดยพื้นที่ที่อยู่ห่างไกลจากตัวเมืองจะมีความหนาแน่นของประชากรน้อยลงไปตามลำดับ หนาแน่นน้อยที่สุดได้แก่ พื้นที่ตำบลสันผีเสื้อทางด้านทิศเหนือ และตำบลสุเทพ ซึ่งมีพื้นที่ส่วนใหญ่เป็นภูเขา มีการตั้งถิ่นฐานเบาบางมาก ดังแผนที่ 8 หน้า 34

ตารางที่ 5 จำนวนประชากรในอนาคตในเขตเทศบาลนครเชียงใหม่ พ.ศ. 2532 - 2550

พ.ศ.	ประชากร(คน)	พ.ศ.	ประชากร(คน)	พ.ศ.	ประชากร(คน)
2532	164382	2539	171490	2546	180089
2533	164902	2540	<u>172290</u>	2547	181251
2534	161541	2541	174282	2548	182412
2535	170269	2542	175443	2549	183574
2536	170397	2543	176605	2550	<u>184735</u>
2537	170348	2544	177766		
2538	170649	2545	178928		

แผนภูมิที่ 1 การคาดประมาณการขยายตัวของประชากรเมืองเชียงใหม่ในอนาคต





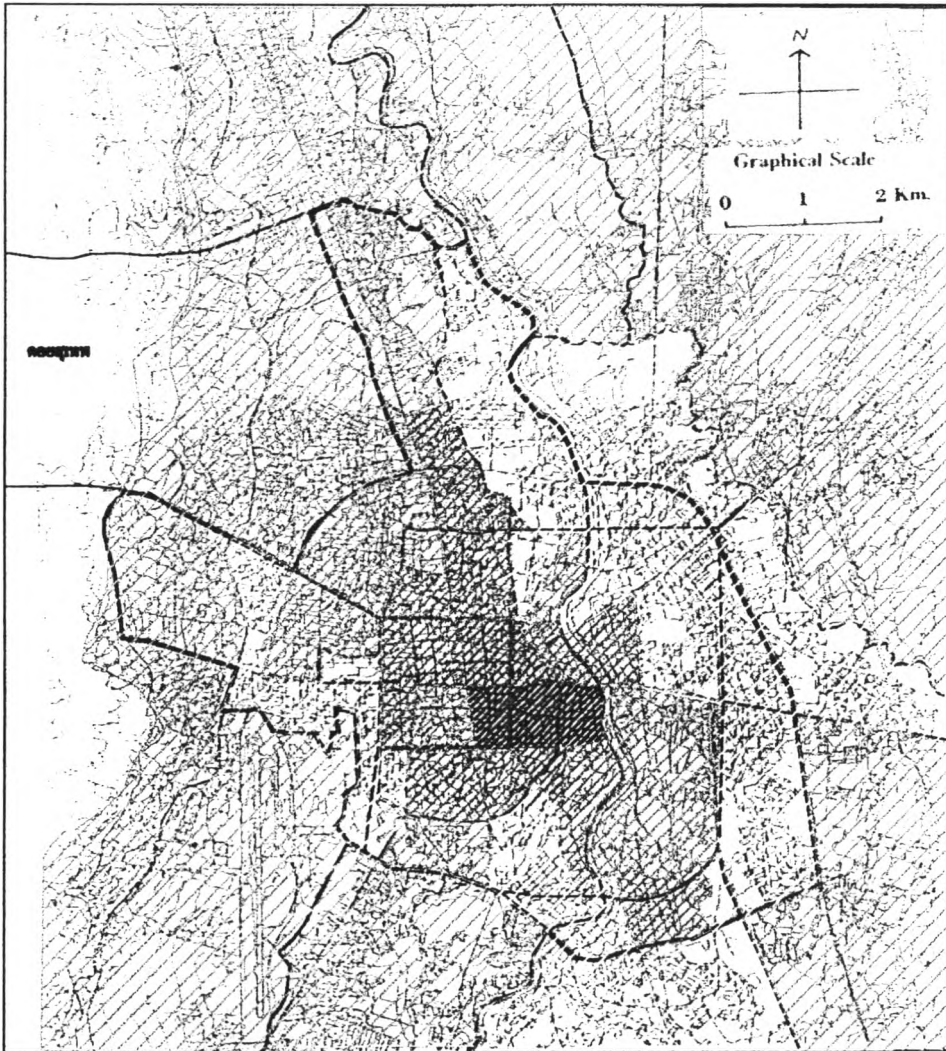
แนวทางการจัดการห้วงแดงลยในเมือง : กรณีสึกษานครเชียงใหม่

แผนที่ 6 แสดงขอบเขตการปกครองเมืองเชียงใหม่ พ.ศ. 2540

ชื่ผู้กันษณ์

ขอบเขตการปกครองเมืองเชียงใหม่

— เขตเทศบาล
— เขตตำบล











แนวทางการจัดการหาแรงแห่งภายในเมือง : กรณีศึกษา นครเชียงใหม่

แผนที่ 7 แสดงความหนาแน่นของประชากรเมืองเชียงใหม่ พ.ศ. 2540

สัญลักษณ์

ความหนาแน่นของประชากร (คน / ตารางกิโลเมตร)

-  < 1,000
-  1,001 - 4,000
-  4,001 - 6,000
-  6,001 - 8,000
-  8,001 - 11,000
-  > 11,000

-  เขตเทศบาล
-  เขตตำบล

3.6 รูปแบบเมืองและการขยายตัวของ การตั้งถิ่นฐานชุมชนเมืองเชียงใหม่

3.6.1 รูปแบบการสร้างเมืองเชียงใหม่

เมืองเชียงใหม่ได้รับอิทธิพลจากสุโขทัยในการสร้างบ้านแปลงเมืองอย่างชัดเจน ดังเห็น ได้จากการที่ตัวเมืองเก่ามีการวางผังคล้ายกับเมืองสุโขทัย คือ เป็นผังเมืองโบราณรูปสี่เหลี่ยมทรง เรขาคณิต มีขนาดกว้าง 900 วา ยาว 1,000 วา และกำแพงดิน (ชั้นนอก) ที่โอบล้อมกำแพงชั้น ในอีกทีหนึ่ง แต่ยังไม่เป็นที่แน่ชัดว่า กำแพงทั้งสองส่วน ส่วนไหนสร้างขึ้นก่อนกัน หรือสร้างขึ้น พร้อม ๆ กัน

การตั้งถิ่นฐานของชุมชนในเมืองเชียงใหม่ หากดูในเรื่องของสถานที่ตั้งในระดับภูมิภาค แล้ว จะเห็นได้ว่า เมืองเชียงใหม่มีที่ตั้งที่เหมาะสมต่อการเป็นศูนย์กลางของอาณาจักรล้านนา ด้วย เหตุผลหลาย ๆ ประการคือ

ประการแรก : เมืองเชียงใหม่ตั้งอยู่ระหว่างที่ราบลุ่มแม่น้ำปิง และแม่น้ำกก ซึ่งสามารถ ควบคุมหัวเมืองต่าง ๆ ในล้านนาได้

ประการที่สอง : เหมาะที่จะเป็นศูนย์กลางทางการค้า เพราะสามารถใช้แม่น้ำปิงเป็นเส้น ทางติดต่อค้าขายกับหัวเมืองทางเหนือ เช่น เชียงแสน ยูนนาน และหัวเมืองทางใต้ได้สะดวก เป็น ชุมทางการค้าขายที่นำมาซึ่งรายได้ที่สำคัญของเมืองเชียงใหม่

ประการที่สาม : เมืองเชียงใหม่ตั้งอยู่บนพื้นที่ราบขนาดใหญ่ ที่มีความอุดมสมบูรณ์ของ ลุ่มแม่น้ำปิง เหมาะสำหรับการตั้งถิ่นฐานของชุมชนขนาดใหญ่ที่มีอาชีพเกษตรกรรม

ประการสุดท้าย : เมืองเชียงใหม่ตั้งอยู่ในชัยภูมิระหว่างเชิงดอยสุเทพกับแม่น้ำปิง เป็น พื้นที่ลาดเทจากตะวันตกมายังตะวันออก มีสายน้ำจากดอยสุเทพมาหล่อเลี้ยงชุมชนในเมือง เชียงใหม่ตลอดเวลา และมีหนองน้ำใหญ่ทางทิศตะวันออกเฉียงเหนือเป็นแหล่งน้ำสำคัญ

ส่วนในระดับท้องถิ่น เมืองเชียงใหม่มีชัยภูมิที่เป็นมงคลอยู่ 7 ประการ เหมาะกับการตั้ง ถิ่นฐาน โดย “ หันหลังให้เขา - หันหน้าให้น้ำ ” มีดอยสุเทพเป็นฉากหลัง มีน้ำปิงอยู่หน้า เมือง ยามเช้าจะเห็นดวงอาทิตย์ลอยขึ้นจากช่องฟ้าเบื้องหน้า และยามเย็น ดวงอาทิตย์จะคล้อย ลงทางหลังภูเขา ซึ่งทำเลที่ตั้งดังกล่าว ผูกพันกับสิ่งแวดล้อมสำคัญ 2 เรื่องคือ ดอยสุเทพ และแม่ น้ำปิง ซึ่งเป็นชีวิตจิตใจของชาวเมืองเชียงใหม่

3.6.2 การขยายตัวของ การตั้งถิ่นฐานชุมชนเมืองเชียงใหม่

อดีตสู่ปัจจุบัน

การตั้งถิ่นฐานของชุมชนในเมืองเชียงใหม่แต่อดีต มีความสัมพันธ์กับความเชื่อเรื่องทิศ เป็นสำคัญ โดยแต่ละทิศจะสะท้อนถึงความหมายที่แฝงอยู่ ทั้งความเป็นสิริมงคล และไม่เป็น มงคล ความเชื่อเรื่องทิศจึงเป็นปัจจัยสำคัญของการเลือกกำหนดฐานะของพื้นที่ต่าง ๆ ซึ่งอาจ กล่าวได้ว่า “ ฐานะของพื้นที่ขึ้นอยู่กับตำแหน่งที่ตั้งของทิศ ”

ทิศเหนือ : เป็นทิศมงคล หัวเวียงเชียงใหม่อยู่ในทิศนี้ หัวเวียงเป็นความคิดของสังคม ไทยยวน เห็นว่าเวียงหรือเมืองเป็นสิ่งมีชีวิต มีร่างกาย จึงต้องมีศีรษะเป็นส่วนสำคัญ ดังนั้น เวียง

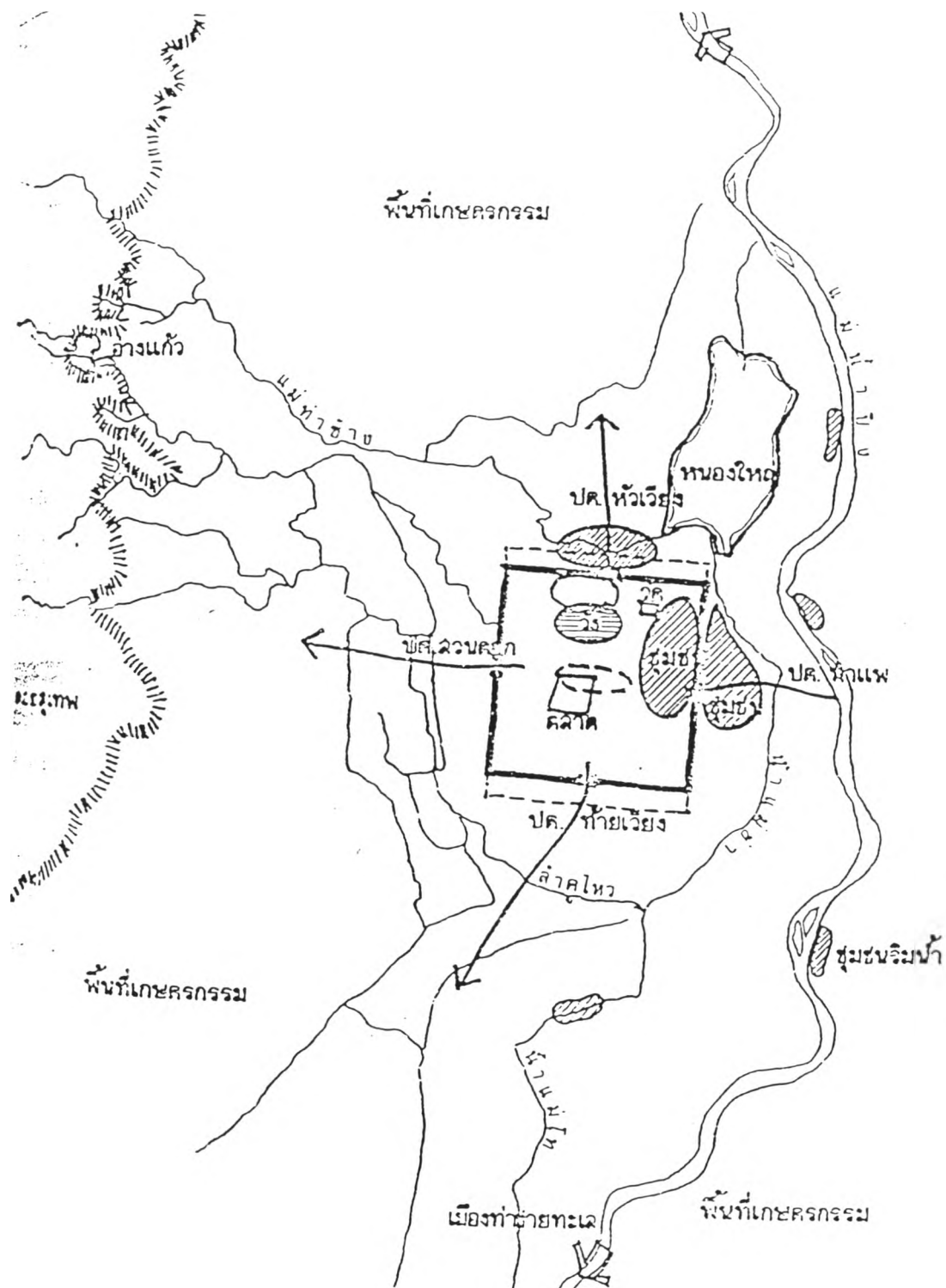


ภาพเมืองเชียงใหม่ ถ่ายจากดอยสุเทพ ประมาณ พ.ศ. 2475 กลางภาพคือกำแพงเมืองเชียงใหม่ เป็นรูปสี่เหลี่ยม ถัดมาทางซ้ายเป็นหนองบัว หนองน้ำโบราณที่คือลานของเมือง ในภาพเห็นหนองบัวเป็น สีขาวกว้างขวาง แสดงว่ามีน้ำอยู่เต็ม



กำแพงเมืองเชียงใหม่

แนวทางการจัดการหาบเร่แผงลอยในเมือง : กรณีศึกษานครเชียงใหม่
แผนภาพที่ 2 ภาพเมืองเชียงใหม่และกำแพงเมืองในอดีต



แนวทางการจัดการหาแร่แฝงลอยในเมือง : กรณีศึกษานครเชียงใหม่

แผนที่ 8 แสดงภาพรวมการก่อรูปของเมืองเชียงใหม่ พ.ศ. 1839

ที่มา : อิศรา กันแดง การศึกษาลักษณะเฉพาะและพัฒนาการของโครงข่ายการสัญจรและพื้นที่ปลูกสร้างในบริเวณนครเชียงใหม่ หน้า 61

เชียงใหม่ หรือเมืองเชียงใหม่จึงถือว่าทิศเหนือสำคัญมาก ห้ามนำสิ่งอัปมงคลผ่านประตูหัวเวียง (หรือประตูช้างเผือกในปัจจุบัน) ด้วยเหตุนี้กษัตริย์ล้านนา เมื่อจะทำพิธีมงคลต่าง ๆ เช่น พิธีราชาภิเษก ก็จะเสด็จเข้าเมืองทางประตูหัวเวียงนี้ มีหอคำ คຸ້ມຂອງເຈົ້ານາຍ เชื่อพระวงศ์ต่าง ๆ ค่อนข้างอยู่ทางด้านเหนือ ซึ่งทำให้การตั้งถิ่นฐานในอดีตของเมืองเชียงใหม่จึงมีความหนาแน่นอยู่ทางด้านเหนือ ดังจะเห็นได้จากร่องรอยของวัดร้างจำนวนมากที่ตั้งเรียงรายอยู่สองฝั่งถนนโชตนา ตั้งแต่ประตูช้างเผือกจนถึงวัดช่วงสิงห์

ทิศใต้ : มีสภาพเป็นที่ลาดต่ำ เป็นที่ลุ่ม ตามความเชื่อแล้วไม่เป็นมงคล เป็นเส้นทางออกของศพ ความไม่ดีไม่งามจะถูกนำมาไว้ทางด้านใต้นี้ ทำการค้าไม่รุ่งเรือง ดังเช่นในอดีตที่เคยมีการย้ายตลาดจากบริเวณกลางเวียงมาที่ประตูแสนปุง แต่ไม่เป็นที่นิยมของชาวเชียงใหม่ จึงต้องย้ายกลับไปที่เคยเดิมในที่สุด

ทิศตะวันตก : เป็นเขตป่าเขา มีการตั้งถิ่นฐานเบาบาง ส่วนใหญ่เป็นสำนักสงฆ์

ทิศตะวันออก : เป็นประตูหน้าเมืองเชียงใหม่ เหมาะสมกับการค้าขายและการคมนาคม การตั้งถิ่นฐานจึงมีความหนาแน่นในย่านถนนท่าแพ และถนนช้างม่อย

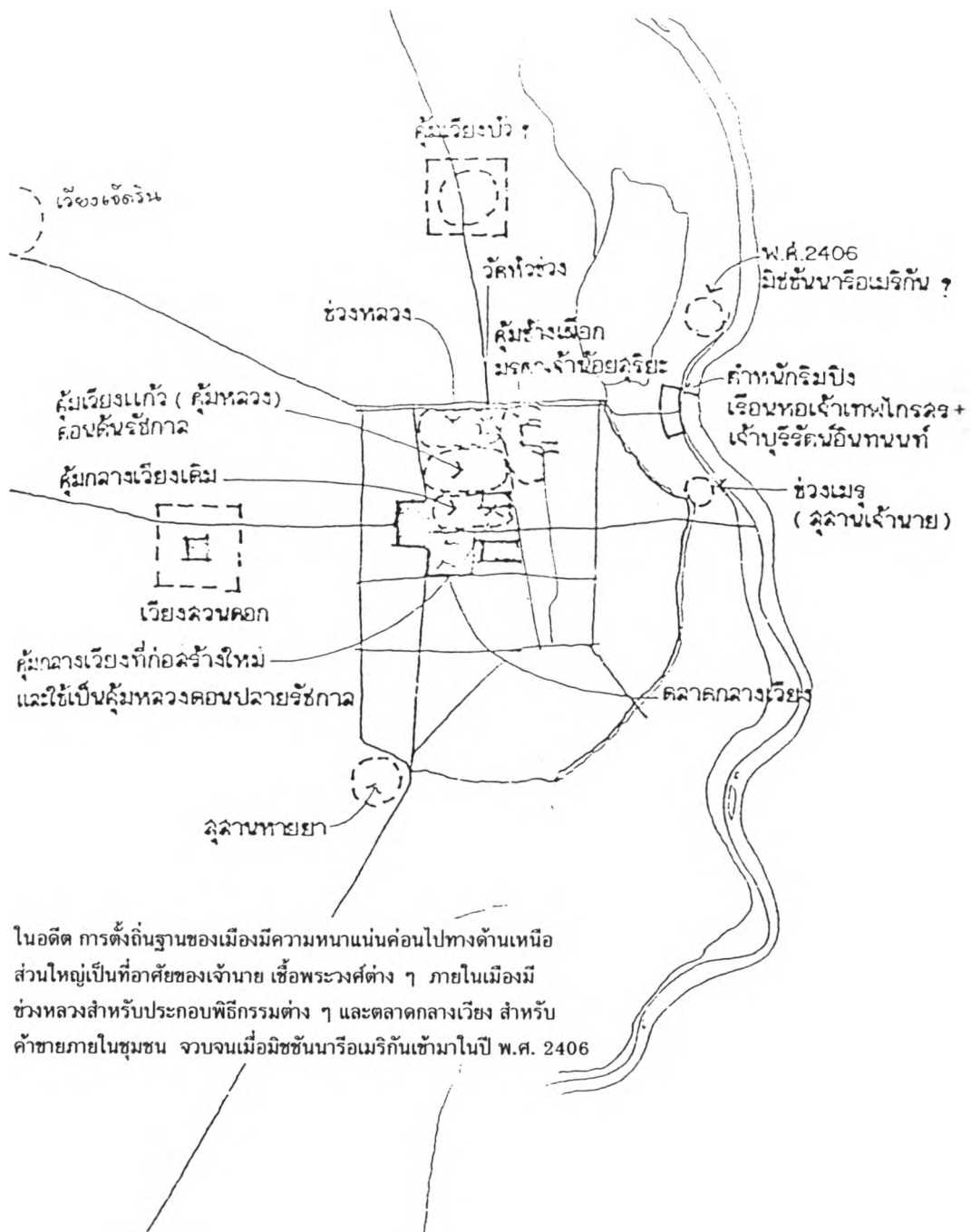
การตั้งถิ่นฐานของบ้านและชุมชนเมืองเชียงใหม่ในอดีตแบ่งออกเป็น 2 ส่วนคือ ภายในตัวกำแพงเมืองและนอกกำแพงเมือง บ้านและชุมชนในกำแพงเมืองจะตั้งอยู่ทางด้านทิศตะวันออกเฉียงเหนือและทิศตะวันออก ใกล้กับวัดเชียงมั่น เป็นที่อยู่อาศัยของบรรดาข้าราชการ ผู้ที่มีฐานะดี และบรรดาไพร่ชั้นดีที่เป็นช่างฝีมือสาขาต่าง ๆ พื้นที่ทางตอนบนของเมือง (บริเวณเรือนจำกลางจังหวัดเชียงใหม่ในปัจจุบัน) จะเป็นที่พักอาศัยของบรรดาขุนนาง และบรรดาเชื้อพระวงศ์ต่าง ๆ นอกจากนี้พื้นที่ทางด้านเหนือถูกจัดให้เป็นลานกว้างกินพื้นที่เป็นแนวยาว ตั้งแต่บริเวณสี่แยกกลางเวียงจนถึงประตูหัวเวียงหรือประตูช้างเผือกในปัจจุบัน เรียกว่า “ช่วงหลวง” ใช้ในการประกอบพิธีกรรมต่าง ๆ เช่น พิธีราชาภิเษก และเป็นแหล่งค้าขายของชุมชน เรียกว่า “กาดกลางเวียง” ส่วนบ้านและชุมชนนอกกำแพงเมืองมีการตั้งถิ่นฐานอยู่บริเวณทางด้านทิศเหนือใกล้กับประตูหัวเวียง ทางด้านทิศตะวันออกก็มีการตั้งถิ่นฐานด้วยเช่นกันเพื่อใช้เป็นที่อยู่อาศัยของไพร่และบรรดาพ่อค้าที่เดินทางมาค้าขายจากต่างเมือง โดยเฉพาะบริเวณถนนท่าแพริมแม่น้ำปิง นอกจากนี้ยังมีชุมชนริมน้ำและชุมชนที่กระจายอยู่ตามพื้นที่เกษตรกรรมโดยรอบอีกด้วย ในขณะที่ทางด้านทิศตะวันตกไม่มีการตั้งถิ่นฐานเพราะเป็นภูเขานั่นเอง กล่าวโดยสรุปคือ ภาพรวมของการตั้งถิ่นฐานของชุมชนในระยะแรกนี้จะอยู่หนาแน่นทางด้านทิศเหนือและทิศตะวันออก ตามคติความเชื่อโดยเคร่งครัด

ต่อมาเมื่อบ้านเมืองมีความเจริญมากขึ้น ประกอบกับคติความเชื่อเรื่องทิศเริ่มเสื่อมลง และความต้องการพื้นที่เพื่อรองรับการขยายตัวของชุมชนมีเพิ่มมากขึ้น การตั้งถิ่นฐานของบ้านเรือนและชุมชนจึงเริ่มกระจายออกไปทั่วทุกทิศทาง ยกเว้นทางด้านทิศตะวันตก ซึ่งอ้างอิงได้จากตำแหน่งที่ตั้งของวัดซึ่งเป็นศูนย์กลางระดับชุมชนที่เพิ่มขึ้นได้เป็นอย่างดี (อิศรากันแดง, 2533:156) ตำแหน่งที่ตั้งของชุมชนนอกจากจะสัมพันธ์กับตำแหน่งที่ตั้งวัดแล้วยังสัมพันธ์กับเส้นทางคมนาคมสายหลักที่ใช้ติดต่อระหว่างประตูเมืองชั้นในกับประตูเมืองชั้นนอก

การเข้ามาตั้งถิ่นฐานของมิชชันนารีอเมริกันบริเวณบ้านวังสิงห์คำในปี พ.ศ. 2406 การเข้ามาของข้าราชการส่วนกลางในปี พ.ศ. 2417 และการตั้งร้านจำหน่ายสินค้าของคนในบังคับของอังกฤษบริเวณถนนช้างม้อย และถนนท่าแพ เป็นแรงดึงดูดให้มีการขยายตัวของพื้นที่ชุมชนนอกกำแพงเมืองทางด้านทิศตะวันออกตามมา จนจรดฝั่งแม่น้ำปิง การขยายตัวของชุมชนเพิ่มมากขึ้นเมื่อมิชชันนารีอเมริกันเข้ามาใช้พื้นที่ทางฝั่งตะวันออกของแม่น้ำปิงเพื่อสร้างเป็น “อาณานิคมคริสเตียน” มีการสร้างโบสถ์ โรงเรียนและโรงพยาบาล มีบ้านและชุมชนคริสเตียนตั้งอยู่โดยรอบและตามถนนที่เลียบริมฝั่งแม่น้ำปิง และเมื่อรถไฟมาถึงเมืองเชียงใหม่ในปี พ.ศ. 2464 การขยายตัวของชุมชนจึงเกาะตัวมาตามแนวถนนเจริญเมืองจนถึงบริเวณด้านหน้าสถานีรถไฟ

กระทั่งเมื่อ พ.ศ. 2478 ได้มีการกำหนดเขตเทศบาลนครเชียงใหม่ครอบคลุมพื้นที่ประมาณ 17.5 ตารางกิโลเมตร พบว่าพื้นที่ชุมชนส่วนใหญ่จะเกาะตัวอยู่ภายในกำแพงเมืองทั้งชั้นในและชั้นนอก ริมฝั่งแม่น้ำปิง และพื้นที่ทางฝั่งตะวันออกของแม่น้ำปิงจนถึงบริเวณสถานีรถไฟ นอกจากนั้นเป็นพื้นที่เกษตรกรรมที่กระจายอยู่โดยรอบ พัฒนาการทางกายภาพของเมืองเชียงใหม่เป็นไปอย่างต่อเนื่อง มีการจัดตั้งมหาวิทยาลัยเชียงใหม่ใน พ.ศ. 2507 การพัฒนาโครงสร้างเมืองที่เปลี่ยนแปลงไปจากเดิมเป็นอันมากที่สืบเนื่องจากแผนพัฒนาฯ ฉบับที่ 1 (พ.ศ. 2504-2509) โดยเฉพาะการจัดสร้างถนน Super Highway และการปรับปรุงสนามบินทหารให้เป็นสนามบินพาณิชย์ และโรงพยาบาลสวนดอก ผลที่ตามมาคือก่อให้เกิดการขยายตัวของพื้นที่เมืองออกไปอย่างกว้างขวางและรวดเร็ว โดยเฉพาะทางด้านทิศเหนือ ทิศตะวันตก และทิศตะวันตกเฉียงเหนือของเมือง มีความต้องการใช้พื้นที่มากขึ้น ทั้งเพื่อธุรกิจการค้าบริการ เพื่อพักอาศัย สถานที่ราชการ และสถานศึกษา เกิดตลาดขนาดเล็กขึ้นอีกหลายแห่งเพื่อให้บริการแก่ชุมชนที่ขยายตัวเพิ่มขึ้น เกิดรูปแบบใหม่ชองบ้านและชุมชนที่เกิดจากการจัดสรรที่ดินของเอกชน การเริ่มต้นขยายของสิ่งปลูกสร้างในแนวตั้ง เนื่องจากที่ดินเริ่มมีราคาแพงและผู้ลงทุนต้องการผลตอบแทนทางเศรษฐกิจสูงสุด

ปัจจุบันการตั้งถิ่นฐานของชุมชนเมืองส่วนใหญ่จะอยู่หนาแน่นทางทิศตะวันตกของฝั่งแม่น้ำปิงมากกว่าทางทิศตะวันออก เพราะเป็นบริเวณที่มีการตั้งถิ่นฐานมาแต่เดิม ส่วนฝั่งตะวันออกนั้นเป็นการขยายตัวเข้ามาใช้พื้นที่ ซึ่งมีอัตราส่วนของพื้นที่ปลูกสร้างระหว่างฝั่งตะวันตก และฝั่งตะวันออกนั้นประมาณ 70 : 30 ของพื้นที่ (อิศรา กันแดง, 2533:374) แนวโน้มการขยายตัวของชุมชนในปัจจุบันเป็นไปในแนวตั้ง ในรูปของอาคารชุด คอนโดมิเนียมและโรงแรมเป็นต้นพื้นที่ที่มีความหนาแน่นมากคือบริเวณย่านศูนย์กลางธุรกิจการค้าของเมือง บริเวณตั้งแต่กำแพงเมืองชั้นในด้านทิศตะวันออกไปจนจรดริมฝั่งแม่น้ำปิง ซึ่งเป็นย่านการค้าที่ขยายตัวต่อเนื่องจากอดีต และเริ่มเบาบางลงตามระยะทางที่ห่างออกไป



ในอดีต การตั้งถิ่นฐานของเมืองมีความหนาแน่นค่อนข้างไปทางด้านเหนือ ส่วนใหญ่เป็นที่อาศัยของเจ้านาย เชื้อพระวงศ์ต่าง ๆ ภายในเมืองมี ช่วงหลวงสำหรับประกอบพิธีกรรมต่าง ๆ และตลาดกลางเวียง สำหรับ ค้าขายภายในชุมชน จวบจนเมื่อมีชันนารีอเมริกันเข้ามาในปี พ.ศ. 2406

แนวทางการจัดการหาบเร่แผงลอยในเมือง : กรณีศึกษานครเชียงใหม่

แผนที่ 9 ภาพรวมของเมืองเชียงใหม่สมัยพระเจ้ากาวิโรสุริยวงศ์ พ.ศ. 2399-2413

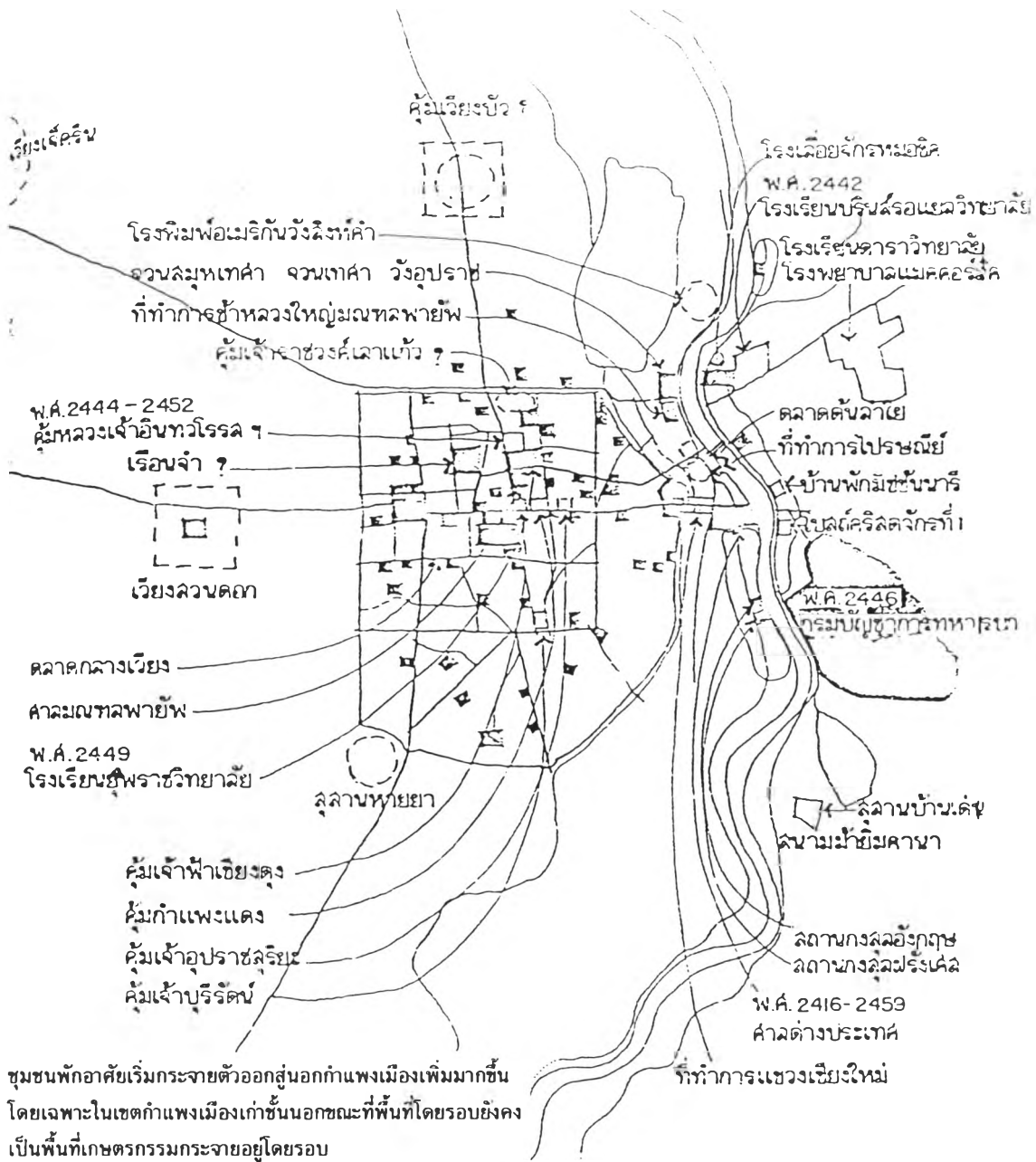
ที่มา : อิศรา กันแดง การศึกษาลักษณะเฉพาะและพัฒนาการของโครงข่ายการสัญจรและพื้นที่ปลูกสร้าง
ในบริเวณนครเชียงใหม่ หน้า 262



เกิดร้านค้าบริเวณถนนช้างมอญ และถนนท่าแพ เป็นแรงดึงให้มีการขยายตัวออกจากกำแพงเมืองมาทางทิศตะวันออก จนเกิดอาณาจักรคริสเตียนทางฝั่งตะวันออกของแม่น้ำปิง

แนวทางการจัดการหาบเร่แผงลอยในเมือง : กรณีศึกษานครเชียงใหม่
 แผนที่ 10 ภาพรวมของเมืองเชียงใหม่สมัยพระเจ้าอินทวิชยานนท์ พ.ศ. 2413-2439

ที่มา : อิศรา กันแดง การศึกษาลักษณะเฉพาะและพัฒนาการของโครงข่ายการสัญจรและพื้นที่ปลูกสร้าง
 ในบริเวณนครเชียงใหม่ หน้า 263



ชุมชนพักอาศัยเริ่มกระจายตัวออกสู่นอกกำแพงเมืองเพิ่มมากขึ้น โดยเฉพาะในเขตกำแพงเมืองเก่าชั้นนอกขณะที่พื้นที่โดยรอบยังคงเป็นพื้นที่เกษตรกรรมกระจายอยู่โดยรอบ

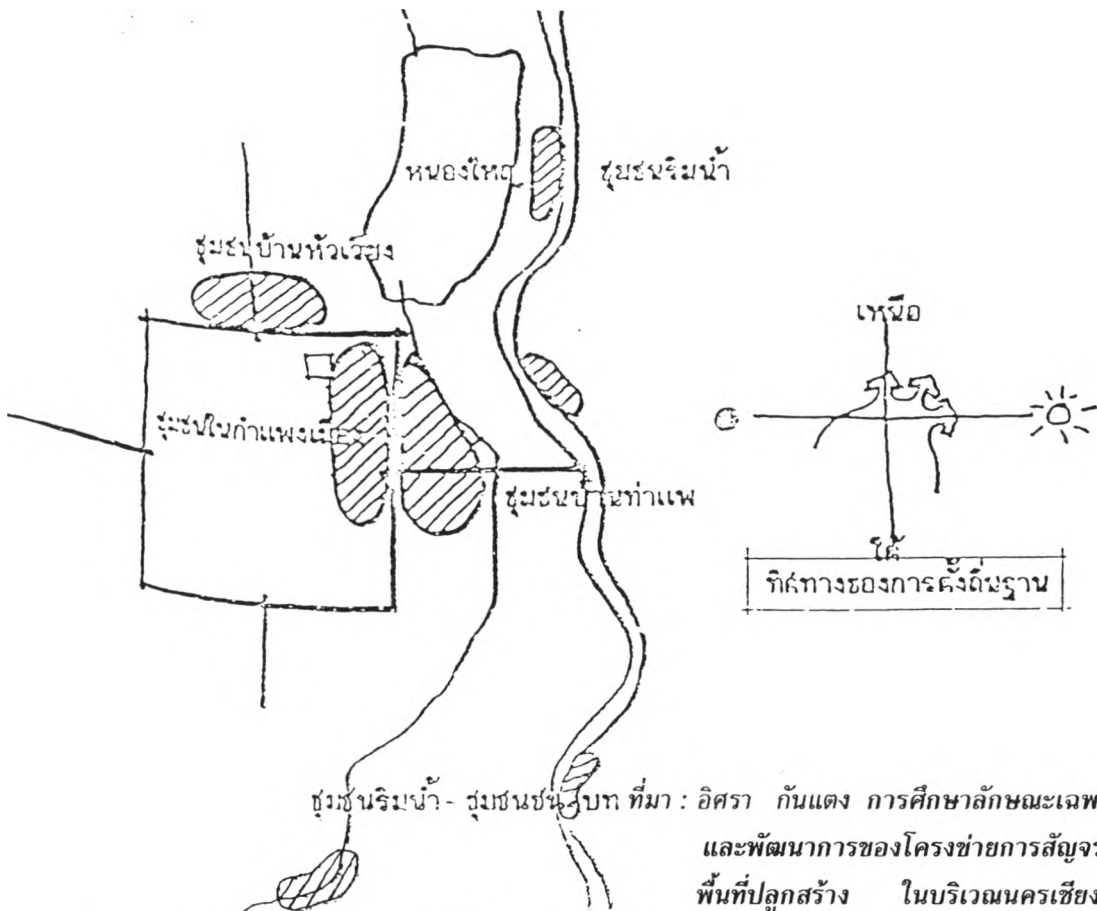
แนวทางการจัดการหาเบร่ผังลอยในเมือง : กรณีศึกษานครเชียงใหม่
แผนที่ 11 ภาพรวมของเมืองเชียงใหม่สมัยเจ้าอินทรวโรสสุริยวงศ์ พ.ศ. 2440-2452

ที่มา : อิศรา กั้นแดง การศึกษาลักษณะเฉพาะและพัฒนาการของโครงข่ายการสัญจรและพื้นที่ปลูกสร้าง
ในบริเวณนครเชียงใหม่ หน้า 264



แนวทางการจัดการหาบเร่งแผงสอยในเมือง : กรณีศึกษานครเชียงใหม่
แผนที่ 12 ภาพรวมของเมืองเชียงใหม่สมัยเจ้าแก้วนคร-หมดยศ พ.ศ. 2452-2476

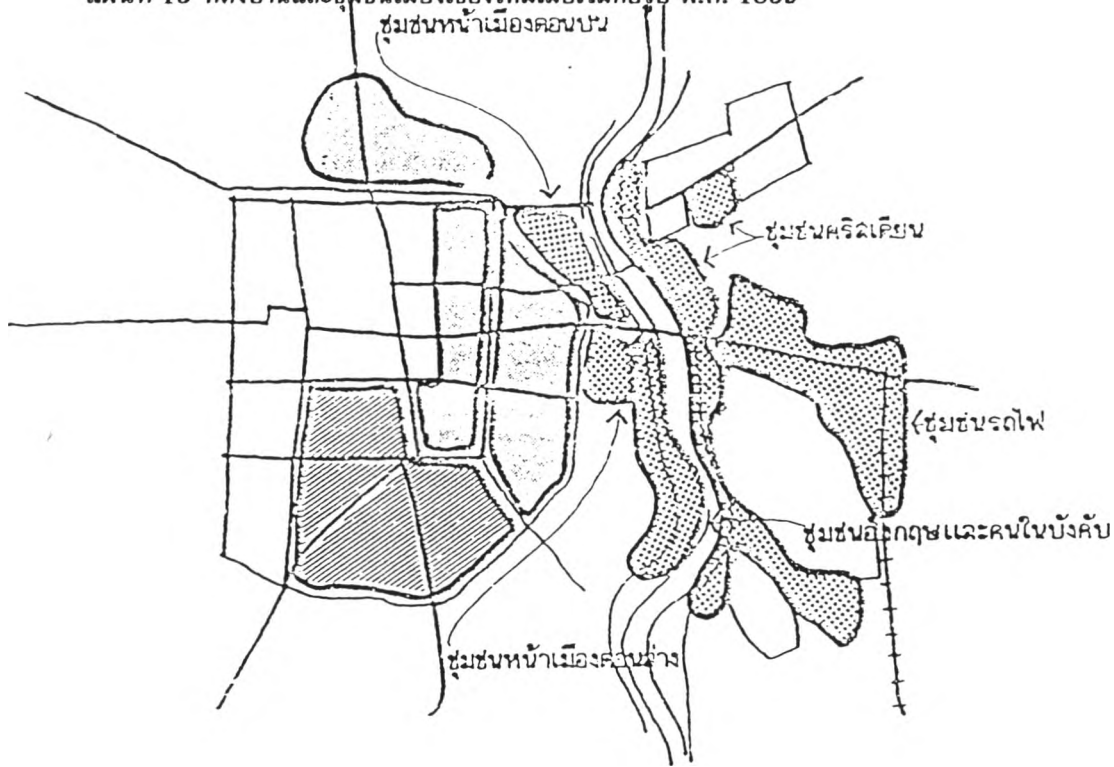
ที่มา : อิศรา กันแดง การศึกษาลักษณะเฉพาะและพัฒนาการของโครงข่ายการสัญจรและพื้นที่ปลูกสร้าง
ในบริเวณนครเชียงใหม่ หน้า 265



ชุมชนริมน้ำ - ชุมชนชั้นรอบท ที่มา : อิศรา กันแดง การศึกษาลักษณะเฉพาะ และพัฒนาการของโครงข่ายการสัญจรและพื้นที่ปลูกสร้าง ในบริเวณนครเชียงใหม่ ท

แนวทางการจัดการหาบเร่แผงลอยในเมือง : กรณีศึกษานครเชียงใหม่

แผนที่ 13 ที่ตั้งบ้านและชุมชนเมืองเชียงใหม่เมื่อเริ่มก่อรูป พ.ศ. 1839



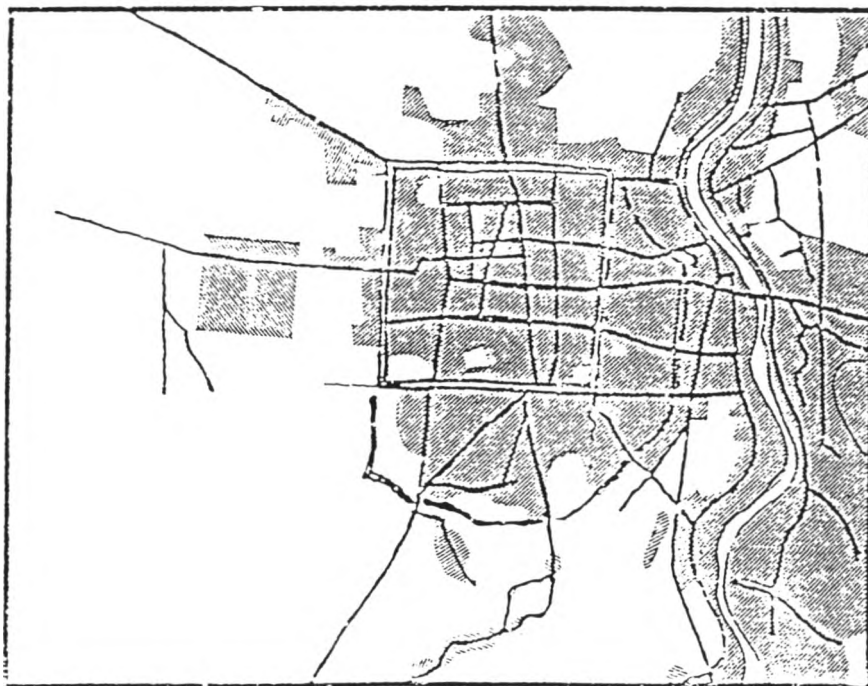
แนวทางการจัดการหาบเร่แผงลอยในเมือง : กรณีศึกษานครเชียงใหม่

แผนที่ 14 ที่ตั้งบ้านและชุมชนเมืองเชียงใหม่ยุคการเปลี่ยนแปลง พ.ศ. 2397-2476
 ● ชุมชนเดิม ● การย้ายควิวของบ้าน ● การย้ายควิวของบ้าน และชุมชนใหม่

ที่มา : อิศรา กันแดง การศึกษาลักษณะเฉพาะและพัฒนาการของโครงข่ายการสัญจรและพื้นที่ปลูกสร้าง ในบริเวณนครเชียงใหม่ หน้า 270



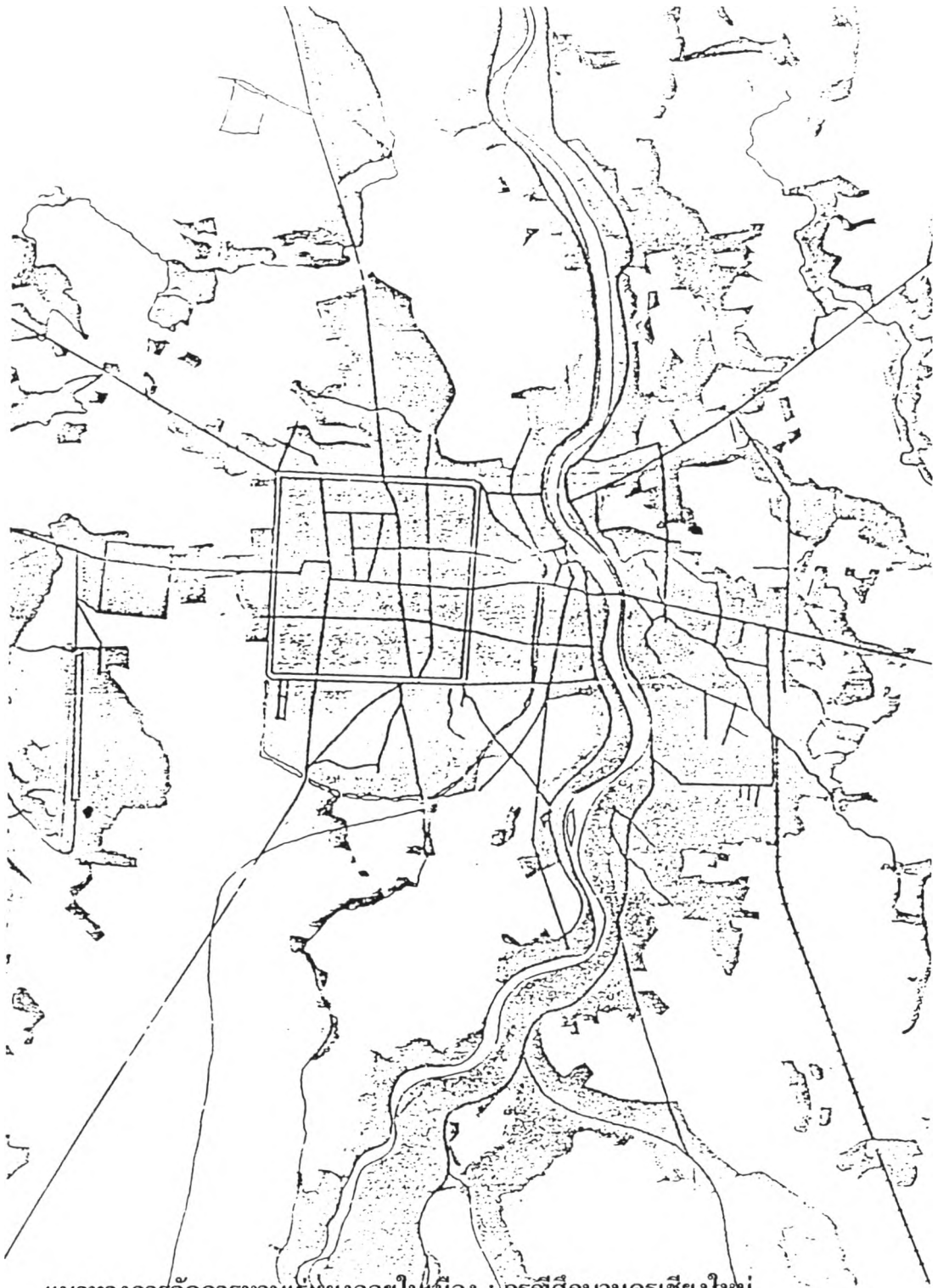
โครงข่ายการสัญจรของเมืองเชียงใหม่ พ.ศ. 2486



ขอบเขตพื้นที่ปลูกสร้างของเมืองเชียงใหม่ พ.ศ. 2486

แนวทางการจัดการหาบเร่แผงลอยในเมือง : กรณีศึกษานครเชียงใหม่
แผนที่ 15 โครงข่ายการสัญจรและพื้นที่ปลูกสร้างเมืองเชียงใหม่ พ.ศ. 2486

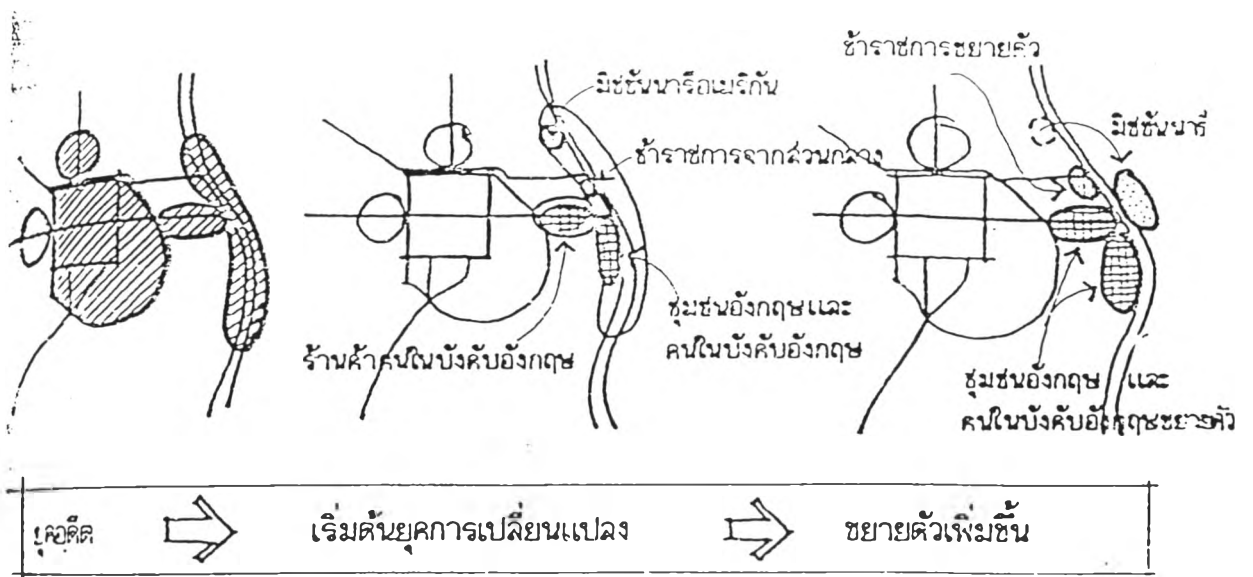
ที่มา : อิศรา กันแดง การศึกษาลักษณะเฉพาะและพัฒนาการของโครงข่ายการสัญจรและพื้นที่ปลูกสร้าง
ในบริเวณนครเชียงใหม่ หน้า 325



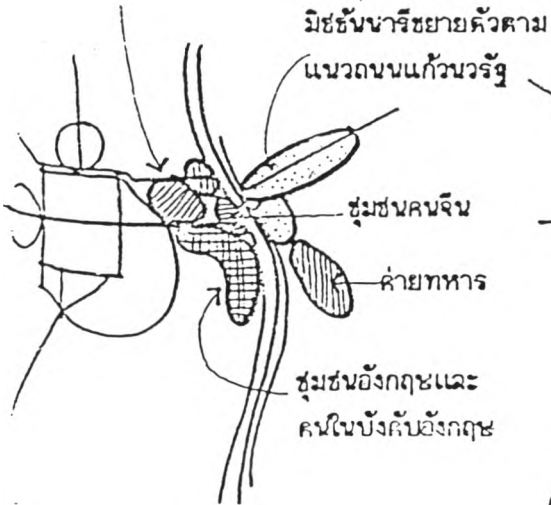
แนวทางการจัดการหาบเร่แผงลอยในเมือง : กรณีศึกษานครเชียงใหม่
แผนที่ 16 โครงการการสัญจรและพื้นที่ปลูกสร้างเมืองเชียงใหม่ พ.ศ. 2497

มาตราส่วน 1 : 50,000

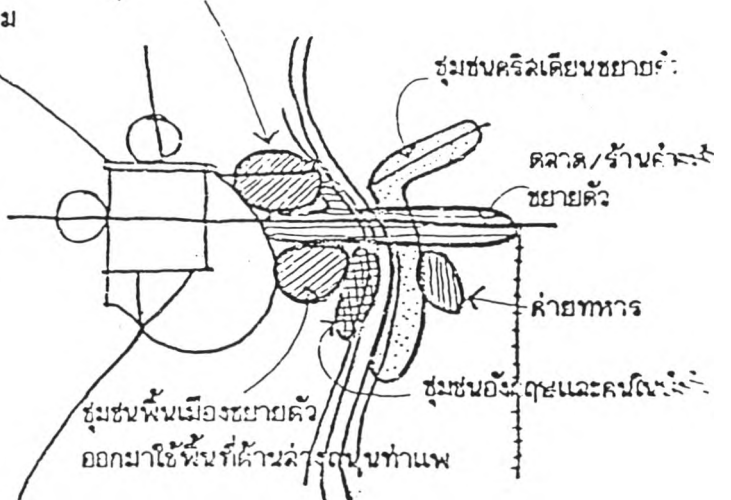
ที่มา : จากภาพถ่ายทางอากาศ พ.ศ. 2497



เริ่มเมืองขยายตัวออกมา
ใช้ด้านถนนท่าแพ



ชุมชนพื้นเมือง



ชุมชนพื้นเมือง : ขยายตัวออกนอกกำแพงเมือง
มิชชันนารี : ขยายตัวตามแนวถนนแก้ววรัฏฐ์

สูงสุดของพัฒนาการ

แนวทางการจัดการหาบเร่งแผงลอยในเมือง : กรณีศึกษานครเชียงใหม่

แผนภาพที่ 3 พัฒนาการของบ้านและชุมชนยุคการเปลี่ยนแปลง

ที่มา : อิศรา กันแดง การศึกษาลักษณะเฉพาะและพัฒนาการของโครงข่ายการสัญจรและพื้นที่ปลูกสร้าง
ในบริเวณนครเชียงใหม่ หน้า 300



แนวทางการจัดการทาบแร่ผองลอยในเมือง : กรณีศึกษานครเชียงใหม่

แผนภาพที่ 4 ภาพถ่ายดาวเทียมเมืองเชียงใหม่ พ.ศ. 2536 (Land sat TM RGB/432)



แนวทางการจัดการหาบเร่แผงลอยในเมือง : กรณีศึกษานครเชียงใหม่
แผนที่ 17 พื้นที่ปลูกสร้างเมืองเชียงใหม่ พ.ศ. 2536

ที่มา : จากภาพถ่ายดาวเทียม พ.ศ. 2536

3.7 สภาพเศรษฐกิจการค้า และสังคมเมืองเชียงใหม่

การค้าถือเป็นรายได้สำคัญของเมือง การแสวงหาผลประโยชน์จากการค้าของเจ้าเมืองจึงมีมาแต่อดีต โดยเป็นผู้จัดสร้างสถานที่ค้าขาย แลกเปลี่ยนสินค้า เกิดขึ้นเป็นตลาดพร้อม ๆ กับการสร้างเมือง จนกลายเป็นส่วนหนึ่งของโครงสร้างเมืองอย่างแยกไม่ออก ซึ่งผู้มีอิทธิพล เช่น เจ้าเมืองจะได้รับผลประโยชน์จากการเก็บภาษีการค้า และการให้เช่าที่ในตลาดเพื่อทำการค้า

ระบบเศรษฐกิจของเมืองเชียงใหม่ในอดีต เป็นระบบเศรษฐกิจแบบยังชีพ (Self-sufficient economy) มีเป้าหมายการผลิตเพื่อบริโภคในครอบครัวเป็นหลัก มิใช่ผลิตเพื่อการค้า ซึ่งจากพื้นที่โดยรอบมีลักษณะเป็นพื้นที่ราบลุ่มน้ำที่อุดมสมบูรณ์ ดังนั้นผลผลิตด้านเกษตรกรรม จึงเป็นพื้นฐานที่สำคัญของเศรษฐกิจเมือง อีกทั้งยังได้อาศัยแม่น้ำปิง เป็นเส้นทางการค้าไปสู่เมืองทางใต้ และเส้นทางบกค้าขายไปถึงเมืองระแหง (ตาก) แล้วเข้าสู่เมืองท่าตอนล่างในเขตพม่า โดยการค้าต่างเมืองหรือการค้าทางไกลนี้ เจ้าเมืองจะเข้ามามีบทบาทสำคัญในการค้า โดยใช้อำนาจทางการเมืองเพื่อแสวงหาผลประโยชน์ให้กับตัวเอง

นอกจากการค้าขายระหว่างเมืองแล้ว เมืองเชียงใหม่ยังเป็นเมืองที่มีบทบาททางการค้ามาก โดยพบว่า มีพ่อค้าต่างชาติ เช่น ม่าน เจี้ยว ฮ่อ จีน และอินเดีย ฯลฯ เข้ามาติดต่อซื้อขาย แลกเปลี่ยนสินค้า เกิดเป็นสังคมเมืองที่มีลักษณะเป็น “เมืองสิบสองภาษา” ที่มีความหลากหลายของผู้คน ทั้งด้านชาติพันธุ์และอาชีพ ซึ่ง “คลองเจือแห่งพระเจ้ากือนา” เป็นหลักฐานที่ชี้ให้เห็นถึงความเป็นสังคมเมืองในขณะนั้นได้อย่างชัดเจน โดยมี “กาด” (ตลาด) ในเมืองเชียงใหม่ถึง 3 แห่ง คือ กาดหัวเวียง , กาดกลางเวียง (ลิเชียงพระ) เป็นกาดใหญ่ในกำแพงเมือง และกาดเชียงเรือก มีสินค้าและผลผลิตจากการเกษตรจากพื้นที่หมู่บ้านโดยรอบ เช่น ข้าว พริก พลู หมาก ฝ้าย และเครื่องจักสาน ตลอดจนสินค้าที่นำมาจากต่างเมือง เช่น ผ้า และกระเจกเงา ซึ่งปริมาณการค้าภายในเมืองมีไม่มากนัก มีหลักฐานในสมัยรัชกาลที่ 5 ที่ระบุไว้ว่า การค้าจะติดตลาดเฉพาะช่วงเช้าเท่านั้น ลักษณะเด่นของสังคมเมืองเชียงใหม่ในอดีตคือการอาศัยผลผลิตจากหมู่บ้านที่ตั้งอยู่โดยรอบ โดยดูดผลผลิตเข้ามาหล่อเลี้ยงคนในเมือง สังคมเมืองจึงพึ่งพาตัวเองไม่ได้ อีกทั้งการมีพันธะในระบบไพร่ของแรงงาน ความต้องการของตลาดมีจำกัดเฉพาะในอาณาจักรเท่านั้น กำลังซื้อของผู้คนมีน้อย จึงไม่สามารถพัฒนาระบบเศรษฐกิจให้เจริญรุดหน้าได้ สังคมเมืองและชนบทในอดีตจึงมีความแตกต่างกันอย่างมาก

ดังที่กล่าวมาแล้วว่า ระบบเศรษฐกิจของเมืองเชียงใหม่และเมืองต่าง ๆ ในอาณาจักรล้านนาเป็นแบบการผลิตเพื่อยังชีพ เงื่อนไขของการค้าคือเพื่อให้มีโอกาสแลกเปลี่ยนสิ่งของซึ่งบางพื้นที่ผลิตไม่ได้ หรือผลิตไม่เพียงพอ ขณะที่บางเขตมีผลผลิตมาก การกระจายผลผลิตไปตามแหล่งที่ขาดแคลน จึงทำให้ทุกท้องถิ่นมีความพอดี ระบบการแลกเปลี่ยนสิ่งของจึงมีความจำเป็นอย่างยิ่งต่อชุมชนในหุบเขา ซึ่งผลิตสิ่งของแตกต่างกัน การติดตลาดนัดตามสถานที่ต่าง ๆ โดยหมุนเวียนกันไป จึงเกิดขึ้นอย่างเด่นชัดในทางตอนบน หรือ เขตภูเขา ทั้งที่เมืองเชียงใหม่เอง หรือเมืองสิบสองพันนา เชียงตุง และรัฐฉาน ล้วนแต่พึ่งพาระบบนี้ ผู้คนที่ไปตลาดหรือกาด จะนำสินค้าไป

แลกเปลี่ยนกัน ซึ่งแต่ละคนมีฐานะเป็นทั้งผู้ซื้อและผู้ขาย เป็นส่วนหนึ่งที่สำคัญของชีวิตสังคมเมืองเชียงใหม่ในอดีตนั่นเอง

3.8 พัฒนาการของรูปแบบและพื้นที่การค้าเมืองเชียงใหม่

ในอดีต รูปแบบการค้าของเมืองเชียงใหม่เป็นไปอย่างเรียบง่าย แสดงถึงวัฒนธรรมและวิถีชีวิตของคนไทยอย่างชัดเจน จากเดิมเป็นการค้าขายเพื่อยังชีพ ใช้วัสดุอุปกรณ์การค้าที่หาได้จากธรรมชาติในพื้นที่ใกล้เคียง เช่น ไม้ไผ่ มาจักสานเป็นกระบุง ตะกร้า และมีไม้คานหาม ทาบขายสินค้า หรือวางสินค้าจำหน่ายบนพื้นผิว บริเวณแหล่งชุมชน เช่น ตลาดสดของเมือง สินค้าส่วนใหญ่ก็ยังคงเป็นสินค้าเกษตรกรรมและของป่าที่สามารถหาได้ง่ายในพื้นที่ ครอบคลุมเมื่อเวลาผ่านไป แรงผลักดันจากการเปลี่ยนแปลงในหลาย ๆ ด้าน โดยเฉพาะการพัฒนาเทคโนโลยีและความเจริญก้าวหน้าในด้านต่าง ๆ ทำให้ระบบการค้าแบบดั้งเดิมเปลี่ยนไป เป็นรูปแบบใหม่ที่เข้ามาแสวงหาผลกำไร มีการแข่งขันด้านการค้ามากยิ่งขึ้น เกิดการเปลี่ยนแปลงด้านการค้าหลาย ๆ อย่างดังที่ได้กล่าวมาแล้วในตอนท้ายของหัวข้อก่อนหน้านี้ โดยพัฒนาการของรูปแบบการค้าและพื้นที่การค้าของเมืองเชียงใหม่มีลำดับขั้นตอนและได้รับอิทธิพลต่าง ๆ ดังนี้

ยุคอดีต (พ.ศ. 1839) เมื่อแรกเริ่มสร้างเมืองเชียงใหม่ขึ้น ได้มีการสร้างตลาดขึ้นพร้อม ๆ กับการสร้างเมือง ตามที่พงศาวดารโยนกกล่าวว่า “แรกตั้งกาด (ตลาด) เชียงใหม่ในขณะยามเดียวกันนั้น และการสร้างพระนครนั้นสี่เดือนก็แล้วเสร็จ” (พระยาประชาภิจักรจักร 2498 : 357) ซึ่ง สุเทพ สุนทรภัสส์ ให้ความเห็นว่า

เมื่อแรกมีการสร้างเมือง บริเวณส่วนหนึ่งจะถูกกำหนดและสร้างเป็นตลาด ตลาดจึงกลายเป็นโครงสร้างส่วนหนึ่งของเมืองอย่างแยกไม่ออก นอกจากประโยชน์ใช้สอยด้านการค้าขายแลกเปลี่ยนของประชาชนแล้ว ชนชั้นปกครองก็มีส่วนได้รับผลประโยชน์ในรูปแบบนิยมหรือภาษีการค้า เจ้าเมืองจะแต่งตั้งขุนนางที่มีหน้าที่ติดต่อกับพ่อค้าที่มาจากต่างเมือง ตรวจตราสินค้านำเข้า สินค้าบางอย่างก็สงวนสิทธิ์ที่จะเป็นผู้ผูกขาดรับซื้อแต่ผู้เดียว นอกจากผลประโยชน์จากการค้าแล้วชนชั้นปกครองยังได้คำตอบแทนจากการให้ความคุ้มครองพ่อค้าที่เดินทางมาค้าขาย และจากการบริหารกระบวนการยุติธรรมที่เกิดการพิพาทขึ้น (สุเทพ สุนทรภัสส์ 2528 : 10)

สันนิษฐานว่ามีสภาพเป็นลานโล่งที่ถูกกำหนดให้เป็นสถานที่รองรับกิจกรรมการค้าขายแลกเปลี่ยนสินค้า จะติดตลาดเป็นบางช่วงเวลาเท่านั้น มิได้ค้าขายตลอดวัน พบบริเวณตั้งแต่นำวัดพระสิงห์ถึงสี่แยกกลางเวียงในปัจจุบัน เดิมเรียกตลาดนั้นว่า ลีเชียงพระ (ลี = ตลาด) ภายหลังเรียกตลาดกลางเวียง ซึ่งแผนที่เมืองเชียงใหม่ในปี พ.ศ. 2447 ก็ได้ระบุถึงตำแหน่งของตลาดในบริเวณดังกล่าว ทำการจำหน่ายสินค้าอาหาร และเครื่องใช้ในชีวิตประจำวัน โดยมีชนชั้นปกครองควบคุมผลประโยชน์ทางการค้า

ต่อมาในปี พ.ศ. 2398 ผลของสนธิสัญญาเบาริ่ง และการมาตั้งสถานกงสุลอังกฤษที่เมืองเชียงใหม่ในปี พ.ศ. 2426 ทำให้มีพ่อค้าในบังคับของอังกฤษมาตั้งร้านค้าขายสินค้าที่เมืองเชียงใหม่ โดยตั้งอยู่ภายนอกกำแพงเมือง ได้แก่ พ่อค้าไทยใหญ่ พ่อค้าพม่า จะตั้งร้านค้าอยู่ริม

ถนนท่าแพทั้งสองฝั่งบริเวณตั้งแต่หน้าวัดแสนผางไปจนถึงสี่แยกอุปกุด ส่วนพ่อค้าอินเดียจะตั้งร้านค้าอยู่บริเวณริมถนนข้างม่อย ซึ่งนอกจากร้านค้าที่เปิดค้าขายตลอดวันแล้ว ตอนช่วงเช้าบริเวณถนนท่าแพก็ยังมีตลาดนัดอีกด้วย สันนิษฐานว่าเป็นการเคลื่อนย้ายของกลุ่มการค้าบริเวณริมถนนจากตลาดกลางเวียง ขณะเดียวกันตลาดกลางเวียงภายในกำแพงเมืองก็เริ่มลดความสำคัญลง

พ.ศ. 2443 การค้าทางเรือเฟื่องฟูขึ้น พ่อค้าชาวจีนได้ตั้งร้านค้าอยู่ริมแม่น้ำปิงบริเวณตลาดต้นลำไย และยังคงใช้งานต่อเนื่องมาตลอดแม้ว่าในปี พ.ศ. 2464 รถไฟได้มาถึงเมืองเชียงใหม่และพ่อค้าชาวจีนเปลี่ยนแปลงการขนส่งสินค้าจากเรือมาเป็นรถไฟแล้วก็ตาม เพราะถนนและการขนส่งด้วยรถบรรทุกได้รับการพัฒนาแล้ว จึงไม่จำเป็นต้องย้ายร้านค้ามาใกล้สถานีรถไฟ

มีการติดตลาดสดช่วงเช้าบริเวณถนนข้างม่อยใกล้ปากถนนช่วงเมรุ และใกล้กับคุ้มหลวงเจ้าแก้ววรวงศ์ หลังจากนั้นได้มีการสร้างตลาดวโรรสขึ้น ก่อน พ.ศ. 2472 บนที่ดินที่เดิมเคยเป็นสุสานของเจ้านาย ในช่วงนี้ตลาดกลางเวียงในเขตกำแพงเมืองได้สลายตัวลงไป

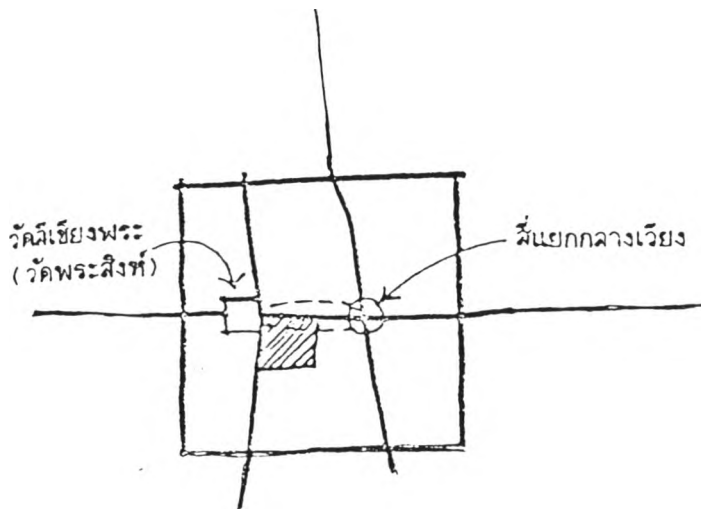
จากการที่มีการจัดตั้งโรงเรียนฝึกหัดครูทางด้านทิศเหนือในปี พ.ศ. 2467 และสถานีขนส่งช้างเผือก เป็นผลทำให้เกิดย่านการค้าติดตามมาบริเวณสองฝั่งถนนโชตนาที่มุ่งออกสู่พื้นที่ชานเมืองทางด้านเหนือ และการจัดตั้งมหาวิทยาลัยเชียงใหม่ในปี พ.ศ. 2507 ทางด้านทิศตะวันตก บริเวณเชิงดอยสุเทพ โรงพยาบาลสวนดอก ปรับปรุงสนามบินทหารเป็นสนามบินพาณิชย์ และการก่อสร้างโครงข่ายการคมนาคม ถนน Super Highway ทำให้เกิดย่านธุรกิจการค้าแพร่กระจายสู่บริเวณพื้นที่บริเวณดังกล่าวโดยเฉพาะบริเวณริมถนนสายหลักในทิศทางต่าง ๆ รูปแบบการค้าเปลี่ยนไปในรูปแบบการแข่งขันมากยิ่งขึ้น

ปัจจุบันสภาพเศรษฐกิจการค้าได้เปลี่ยนแปลงและพัฒนาไปอย่างสิ้นเชิง ทั้งในแง่วัตถุประสงค์ทางการค้า ประเภทของสินค้า รูปแบบ วิธีการ และพื้นที่การค้า ฯลฯ จากการค้าเพื่อยังชีพไปเป็นการค้าเพื่อแสวงหาผลกำไร ประเภทสินค้ามีความหลากหลายมากขึ้นเพื่อตอบสนองผู้บริโภคให้ได้พอเพียง รูปแบบการค้าที่เรียบง่ายกลับยุ่งยากซับซ้อนมากยิ่งขึ้น อุปกรณ์และวิธีการค้าเปลี่ยนไปตามความก้าวหน้าของเทคโนโลยี พื้นที่การค้าได้รับการพัฒนาให้ดีขึ้น มีการแข่งขันด้านการค้า สินค้ามีความหลากหลาย แต่ก็ยังพอหลงเหลือให้เห็นถึงเค้าโครงของการค้าแบบดั้งเดิมอยู่บ้าง แม้จะเหลืออยู่ไม่มากนัก โดยเฉพาะรูปแบบการค้าหาบเร่แผงลอยบางส่วนซึ่งยังคงแสดงให้เห็นถึงวัฒนธรรมด้านการค้าในอดีต พื้นที่การค้าที่สำคัญในปัจจุบันอยู่บริเวณย่านศูนย์กลางของเมือง (Central Business District หรือ C.B.D) จะอยู่บริเวณพื้นที่ด้านหน้าเมือง บริเวณตั้งแต่แนวกำแพงเมืองชั้นในด้านทิศตะวันออกไปจนจรดริมฝั่งแม่น้ำปิง ซึ่งเป็นย่านการค้าที่มีมาแต่อดีต พื้นที่นี้แบ่งตามลักษณะการใช้งาน (Function) และการให้บริการ (Service) ออกเป็น 2 ส่วนด้วยกัน คือ ย่านการค้าเก่าแก่บริเวณตลาดวโรรส-ต้นลำไย ร้านค้าริมถนนข้างม่อยและถนนวิชยานนท์ ที่ให้บริการแก่ชุมชนด้านการค้าบริการสินค้าประจำวันที่เป็นต่อการดำรงชีวิต ส่วนย่านการค้าใหม่ ได้แก่ บริเวณร้านค้าบริเวณถนนท่าแพ และบริเวณถนนข้างศาลาน มีการกิจกรรมการค้าที่เกี่ยวข้องกับธุรกิจการท่องเที่ยว เช่น โรงแรม ห้างสรรพสินค้า บริการนำเที่ยว

บริการแลกเปลี่ยนเงินตราต่างประเทศ ฯลฯ โดยมีศูนย์กลางของย่านอยู่บริเวณกลุ่มโรงแรม และ ตลาดสินค้าพื้นเมือง (Night Bazaar)

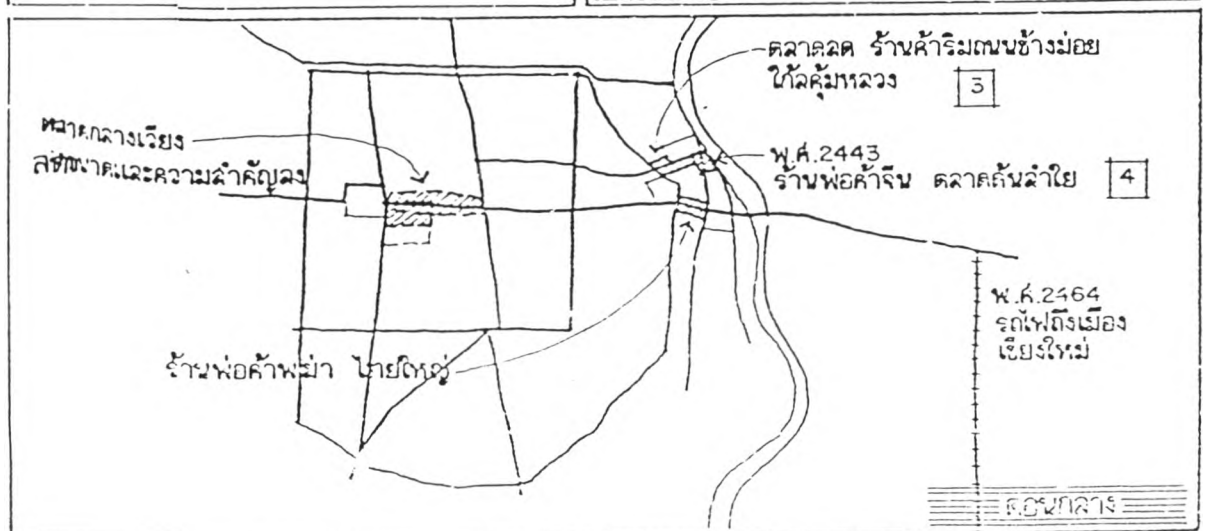
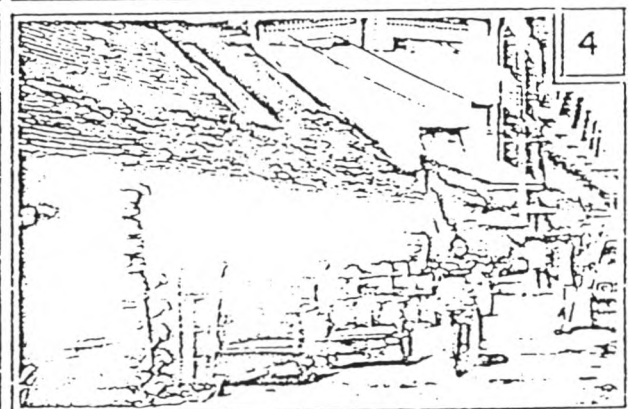
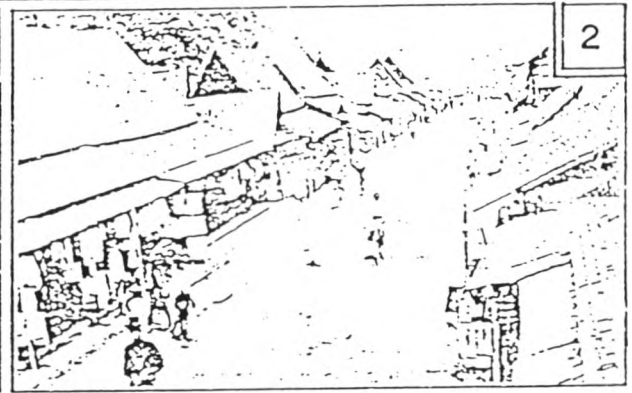
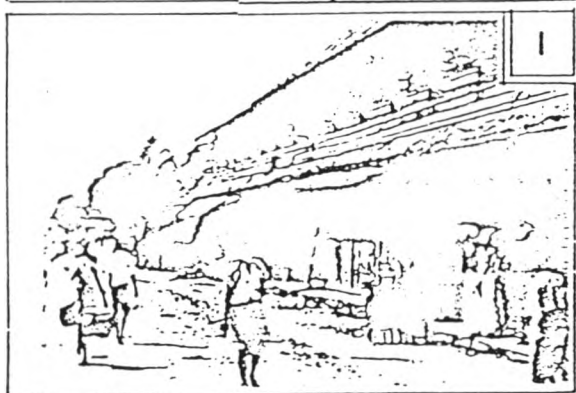
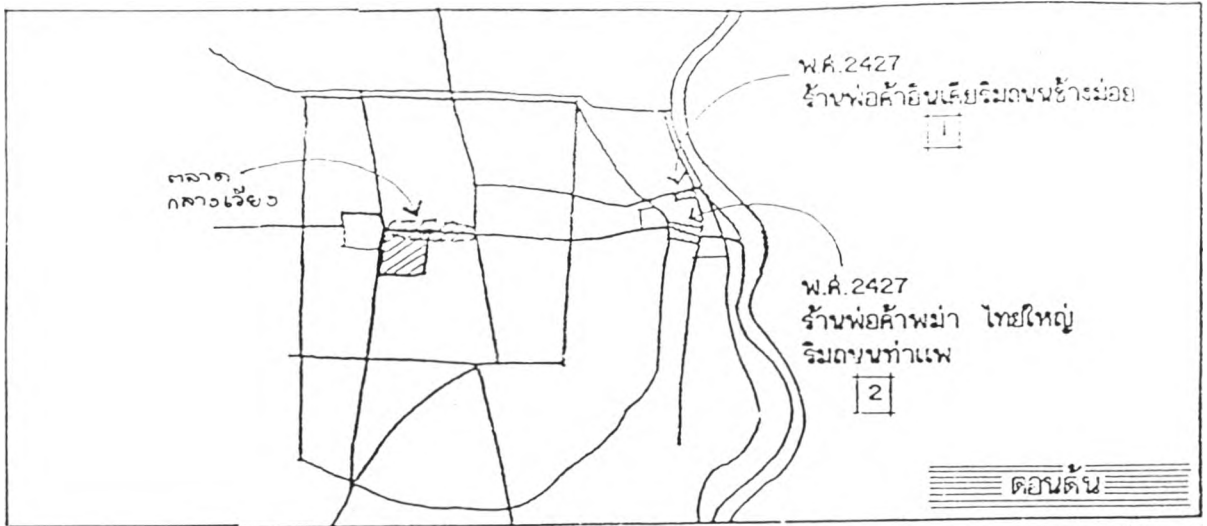
ถนนการค้าของเมืองได้แก่ บริเวณริมถนนสายสำคัญของเมืองโดยเฉพาะถนนรัศมีที่ทำหน้าที่เชื่อมต่อระหว่างชุมชนเมืองกับชุมชนภายนอกนั้นจะมีการเกาะตัวของร้านค้าไปตลอดแนวถนนในลักษณะ Ribbon Type ที่เห็นเด่นชัดได้แก่ ถนนโชตนา ถนนเจริญเมือง เชื่อมต่อชุมชนเมืองกับอำเภอแมริม และอำเภอสันกำแพง ตามลำดับ ขณะที่ถนนห้วยแก้วมีการก่อตัวของกิจกรรมการค้าที่ตอบสนองต่อธุรกิจการท่องเที่ยว เพราะเป็นถนนหลักที่นำเข้าถึงพระธาตุดอยสุเทพ แหล่งท่องเที่ยวสำคัญอันดับแรกของเมืองเชียงใหม่ ส่วนถนนสายสำคัญอื่น ๆ ของเมือง เช่น ถนนพระปกเกล้า ถนนราชดำเนิน ถนนราชมรรคา ถนนราชเชียงใหม่ ถนนวิเวียง ถนนทิพย์เนตร ฯลฯ ก็จะมีกลุ่มของร้านค้าเกาะตัวอยู่เป็นระยะ แต่ไม่หนาแน่นมากนัก

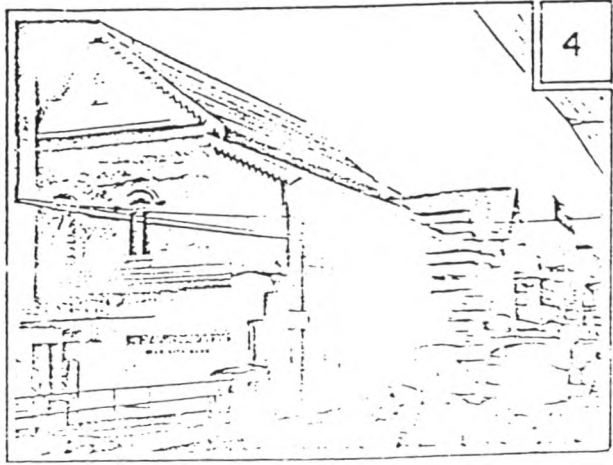
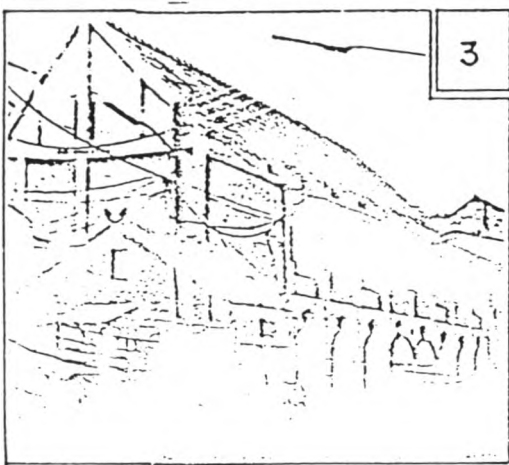
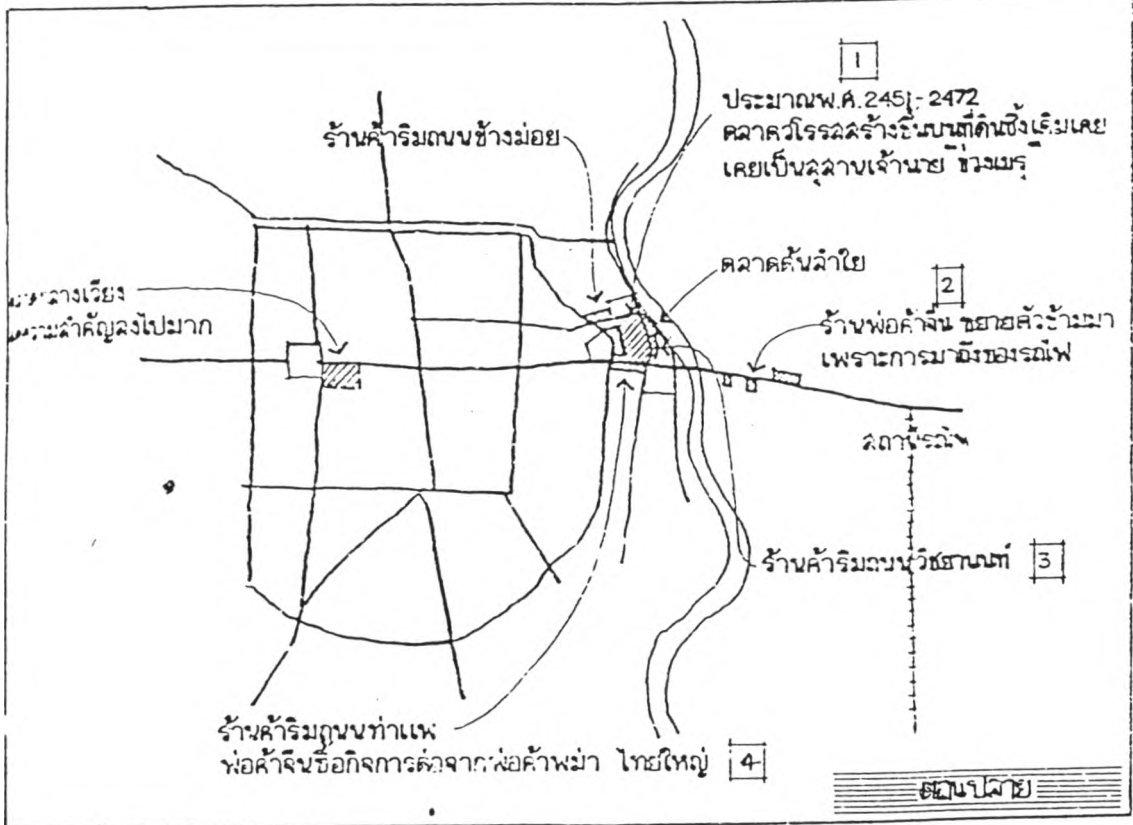
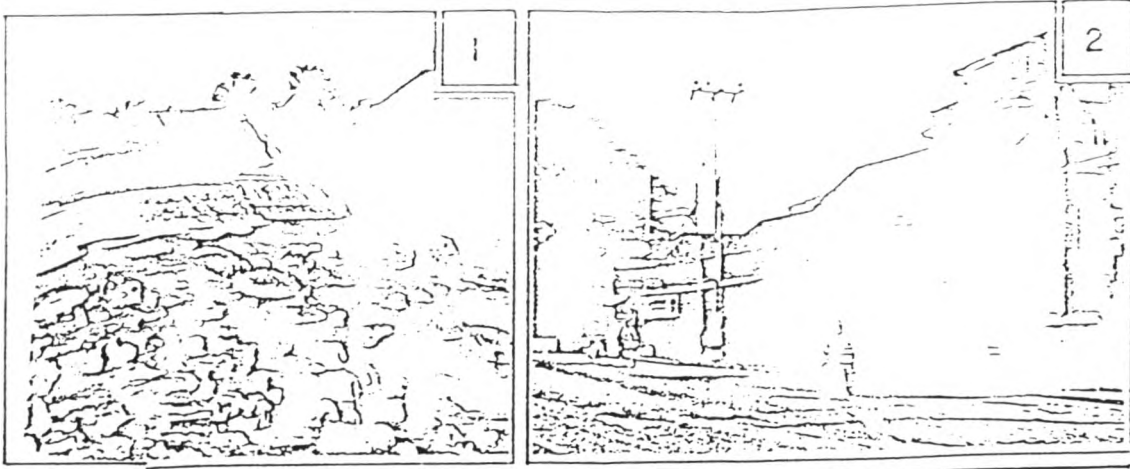
และเนื่องจากพื้นที่เมืองมีการขยายตัวออกไปกว้างขวาง พื้นที่การค้าโดยเฉพาะบริเวณตลาดนับว่าเป็นองค์ประกอบที่สำคัญต่อการดำเนินชีวิตประจำวันของผู้คน ตลาดวโรรส-ตันลำไย และร้านค้าบริเวณถนนช้างม้อย ถนนวิชยานนท์ ซึ่งเป็นศูนย์กลางการค้าของเมืองไม่สามารถให้บริการแก่ชุมชนเมืองได้ทั่วถึง ตลาดระดับรองจึงเกิดขึ้นในบริเวณที่มีชุมชนอาศัยอยู่หนาแน่นและบนทำเลที่ตั้งที่มีการเข้าถึงสะดวก เช่น ริมถนนสายหลัก บริเวณหน้าประตูเมือง จุดบรรจบกันของเส้นทาง ในศูนย์กลางชุมชนที่ห่างไกล เป็นต้น ซึ่งให้บริการต่อชุมชนที่อยู่โดยรอบ แม้ว่าจะมีจำนวน และความหลากหลายของสินค้าและบริการน้อยกว่าตลาดขนาดใหญ่ในศูนย์กลางเมือง แต่ก็พอเพียงที่จะให้บริการต่อประชาชนได้เลือกใช้ในชีวิตประจำวันได้ในระดับหนึ่ง



แนวทางการจัดการหาบเร่แผงลอยในเมือง : กรณีศึกษานครเชียงใหม่
แผนที่ 18 ที่ตั้งตลาดเมื่อเมืองเชียงใหม่เริ่มก่อรูป พ.ศ. 1839

ที่มา : อิศรา กันแดง การศึกษาลักษณะเฉพาะและพัฒนาการของโครงข่ายการสัญจรและพื้นที่ปลูกสร้าง
ในบริเวณนครเชียงใหม่ หน้า 58





แนวทางการจัดการทาบแร่แฝงลอยในเมือง : กรณีศึกษานครเชียงใหม่
 แผนที่ 19 พัฒนาการของตลาดและพื้นที่การค้ายุคเปลี่ยนแปลง พ.ศ. 2397-2476



แนวทางการจัดการหาบเร่แผงลอยในเมือง : กรณีศึกษานครเชียงใหม่
 แผนภาพที่ 5 การค้าขายของผู้คนเมืองเชียงใหม่ในอดีต



แม่ค้าขายของหน้าวัดพระสิงห์ ในอดีตบริเวณหน้าวัดพระสิงห์ หรือวัดลีเชียงพระ (ลี แปลว่า ตลาด เขียงพระ คือ ช้อนพระ...) เป็นตลาด ตั้งอยู่ริมถนนไปจนถึงกลางเวียง

แนวทางการจัดการหาบเร่แผงลอยในเมือง : กรณีศึกษานครเชียงใหม่

แผนภาพที่ 8 การเดินทางค้าขายของชาวบ้าน และพื้นที่การค้าบริเวณหน้าวัดพระสิงห์ในอดีต



แนวทางการจัดการหาบเร่แผงลอยในเมือง : กรณีศึกษานครเชียงใหม่
แผนภาพที่ 7 การวางจำหน่ายสินค้าบนผิวดถนน (รูปแบบหนึ่งของการค้าที่ยังคงมีสืบทอดมาจนถึงยุคปัจจุบัน)



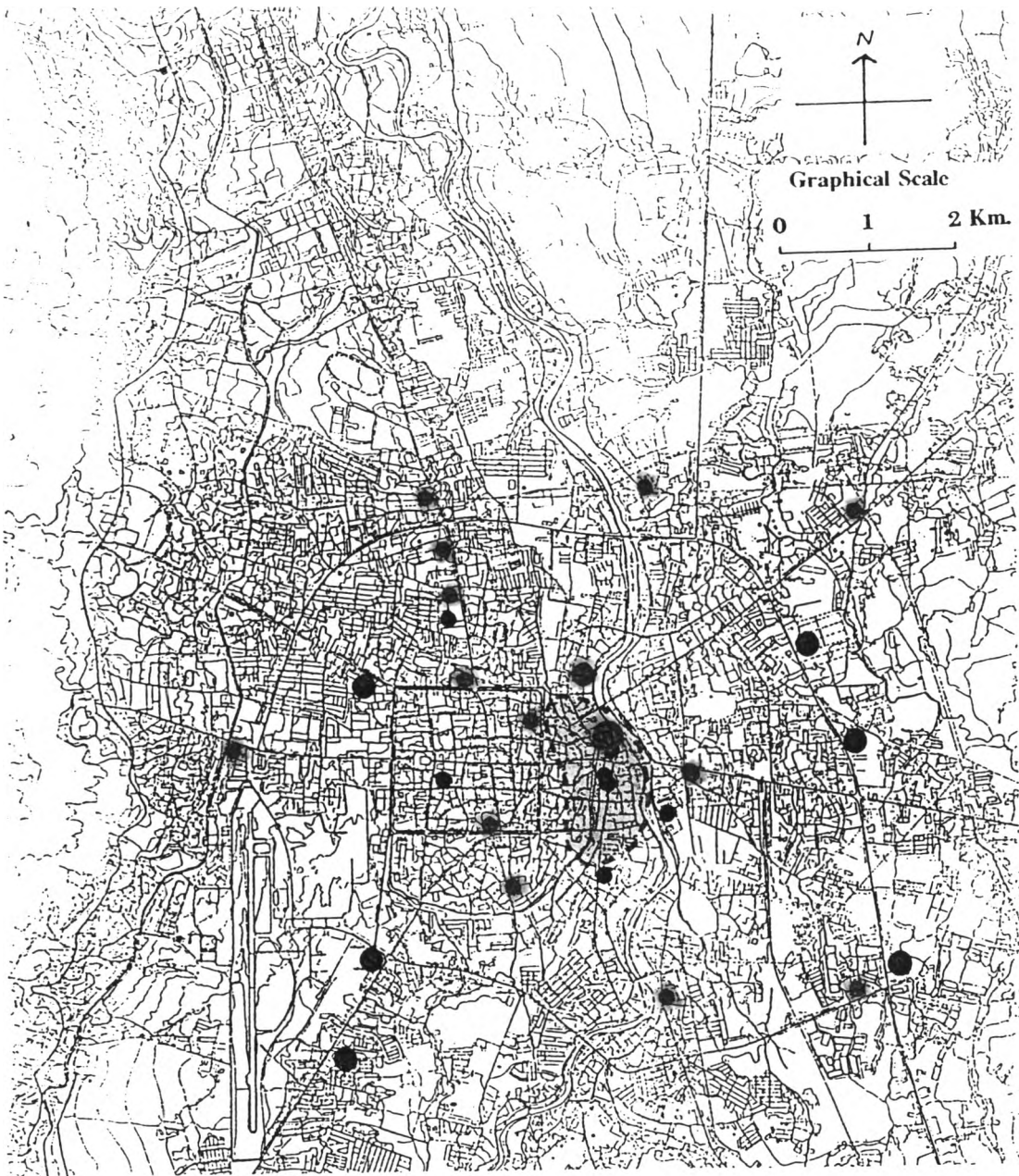
ถนนท่าแพ ย่านการค้าสำคัญในนครเชียงใหม่



ตลาดวโรรส

แนวทางการจัดการท่าบเร่แผงลอยในเมือง : กรณีศึกษานครเชียงใหม่

แผนภาพที่ 8 ย่านการค้าบนถนนท่าแพและบริเวณตลาดวโรรสในอดีต



แนวทางการจัดการหาบเร่แผงลอยในเมือง : กรณีศึกษานครเชียงใหม่
 แผนที่ 20 แสดงที่ตั้งของตลาดสด และธุรกิจการค้าและบริการที่สำคัญของเมืองเชียงใหม่ในปัจจุบัน

สัญลักษณ์

- ตลาดสด
- ห้างสรรพสินค้า
- ย่านธุรกิจการค้าใจกลางเมือง

3.9 ผังเมืองรวมเชียงใหม่

เพื่อเป็นแนวทางการใช้ประโยชน์ที่ดินสำหรับจังหวัดเชียงใหม่ สำนักผังเมืองได้เริ่มดำเนินการเพื่อการวางแผนและจัดทำผังเมืองรวมเมืองเชียงใหม่มาตั้งแต่ปี พ.ศ. 2512 แต่เมื่อดำเนินการจัดทำผังเมืองเสร็จเรียบร้อยแล้ว ผังดังกล่าวไม่สามารถนำไปปฏิบัติใช้บังคับได้ เนื่องจากไม่มีกฎหมายรองรับ จนกระทั่งเมื่อมีการประกาศพระราชบัญญัติผังเมืองในปี พ.ศ. 2518 สำนักผังเมืองจึงได้ดำเนินการวางแผนและจัดทำผังเมืองรวมเมืองเชียงใหม่อีกครั้งในปี พ.ศ. 2519 และสามารถประกาศบังคับใช้ผังเมืองรวมเมืองเชียงใหม่ตามกฎหมายฉบับที่ 7 (พ.ศ. 2527) โดยมีอายุการบังคับใช้เป็นระยะเวลา 5 ปี (พ.ศ. 2527 - 2532) มีพื้นที่เขตผัง 100 ตารางกิโลเมตร และได้มีการปรับปรุงผังเมืองรวมเมืองเชียงใหม่ครั้งที่ 1 ประกาศตามกฎหมายฉบับที่ 78 (พ.ศ. 2532) บังคับใช้ระหว่างปี พ.ศ. 2532 - 2537 มีพื้นที่เขตผัง 429 ตารางกิโลเมตร

วัตถุประสงค์ในการวางแผนผังใช้ที่ดินในอนาคต ก็เพื่อที่จะจัดประเภทการใช้ที่ดินออกเป็นย่านต่าง ๆ ให้มีการใช้ประโยชน์เต็มประสิทธิภาพ เป็นระเบียบเรียบร้อยและเป็นแนวทางสำหรับการพัฒนาโครงสร้างพื้นฐานอันจะเป็นกรอบให้มีการจัดบริการสาธารณูปโภค และสาธารณูปการได้อย่างเหมาะสมและประหยัด สำหรับผังเมืองรวมเมืองเชียงใหม่ ได้คำนึงถึงผลกระทบทางด้านการส่งเสริมการพัฒนาด้านเศรษฐกิจสังคม และการท่องเที่ยวด้วย จึงกำหนดให้การใช้ที่ดินในบริเวณคูเมืองเป็นพื้นที่ดินประเภทอนุรักษ์ศิลปวัฒนธรรม สถาปัตยกรรม ประวัติศาสตร์ และโบราณคดี ให้คงความเป็นเอกลักษณ์ของเมือง เพื่อจูงใจและดึงดูดใจให้มีการพัฒนากิจกรรมสำหรับการท่องเที่ยวต่อไป ประเภทการใช้ที่ดินแบ่งออกเป็นทั้งหมด 11 ประเภท โดยมีหลักกำหนดประเภทสำคัญ ๆ ดังนี้

1. **ย่านการค้า** บริเวณศูนย์กลางธุรกิจและย่านการค้าสำคัญ ให้รวมตัวอยู่บริเวณ 2 ผังแม่น้ำปิง ด้านใต้สะพานนวรัฐและได้กระจายย่านการค้าในลักษณะศูนย์การค้าเฉพาะถิ่นสำหรับให้บริการชุมชนรอบนอกโดยไม่จำเป็นต้องเดินทางเข้ามาย่านกลางเมือง

2. **ศูนย์ราชการ** ผังเมืองรวมเมืองเชียงใหม่ได้กำหนดการใช้ที่ดินของส่วนราชการและบริการสาธารณูปโภค สาธารณูปการ ให้กระจายอยู่ตามชุมชนทั้งรอบในและรอบนอก และได้กำหนดศูนย์ราชการหลักไว้ทางด้านเหนือของตัวเมือง สำหรับเป็นหน่วยงานราชการระดับจังหวัดและอำเภอ ส่วนการติดต่อราชการระดับท้องถิ่นเห็นสมควรให้กระจายอยู่ได้ตามมุมเมืองต่าง ๆ เพื่อความสะดวกในการติดต่อของประชาชนดังที่มีอยู่ในปัจจุบัน

3. **อุตสาหกรรม** ปัจจุบันนี้ เมืองเชียงใหม่ยังมีได้กำหนดบริเวณที่แน่นอนสำหรับเป็นย่านอุตสาหกรรม จึงมีโรงงานอุตสาหกรรมเกิดขึ้นกระจุกกระจายเกือบทุกด้านของตัวเมือง ซึ่งอาจก่อให้เกิดปัญหาได้หากชุมชนมีความหนาแน่นเพิ่มสูงขึ้นในอนาคต จึงได้กำหนดพื้นที่สำหรับย่านอุตสาหกรรมไว้ 2 บริเวณคือ ทางด้านตะวันตกเฉียงใต้ใกล้กับสนามบิน กำหนดไว้สำหรับเป็นพื้นที่รองรับอุตสาหกรรมประเภทบรรจุหีบห่อเพื่อการส่งสินค้าออก หรือสำหรับโรงงานขนาดย่อม เช่น การประกอบอุปกรณ์ไฟฟ้าหรือผลิตภัณฑ์อิเล็กทรอนิกส์ซึ่งไม่มีควันพิษและน้ำเสีย ส่วนโรงงาน

อุตสาหกรรมเกษตรและอุตสาหกรรมในครัวเรือนที่มีเครื่องจักร และมลพิษไม่มากนัก ได้กำหนดให้อยู่ทางด้านใต้ฝั่งตะวันออกของชุมชน ส่วนโรงงานขนาดใหญ่สนับสนุนให้รวมอยู่ในบริเวณนิคมอุตสาหกรรมซึ่งอยู่ระหว่างเขตติดต่อจังหวัดลำพูนกับเชียงใหม่

4. สถาบันการศึกษา ยังคงอนุโลมให้กระจายอยู่ในที่เดิมได้ทุกระดับโดยเฉพาะการศึกษาระดับปฐมวัยและเด็กเล็ก น่าจะสนับสนุนให้สร้างขึ้นใหม่ในบริเวณย่านพักอาศัยชานเมืองในระยะที่พอเหมาะในการเดินทางจากที่พัก

5. สถาบันศาสนา ควรได้มีการบูรณะและปรับปรุงวัดและอารามที่มีคุณค่าให้คงสภาพดีตามลักษณะสถาปัตยกรรมเดิม เพื่อดำรงไว้เป็นเอกลักษณ์ของท้องถิ่นสำหรับดึงดูดนักท่องเที่ยว ศาสนสถานของเดิมจึงคงกำหนดประเภทที่ดินไว้ในที่เดิม ถ้าจะมีการสร้างขึ้นใหม่ก็สามารถสร้างได้ทุกบริเวณตามความเหมาะสม

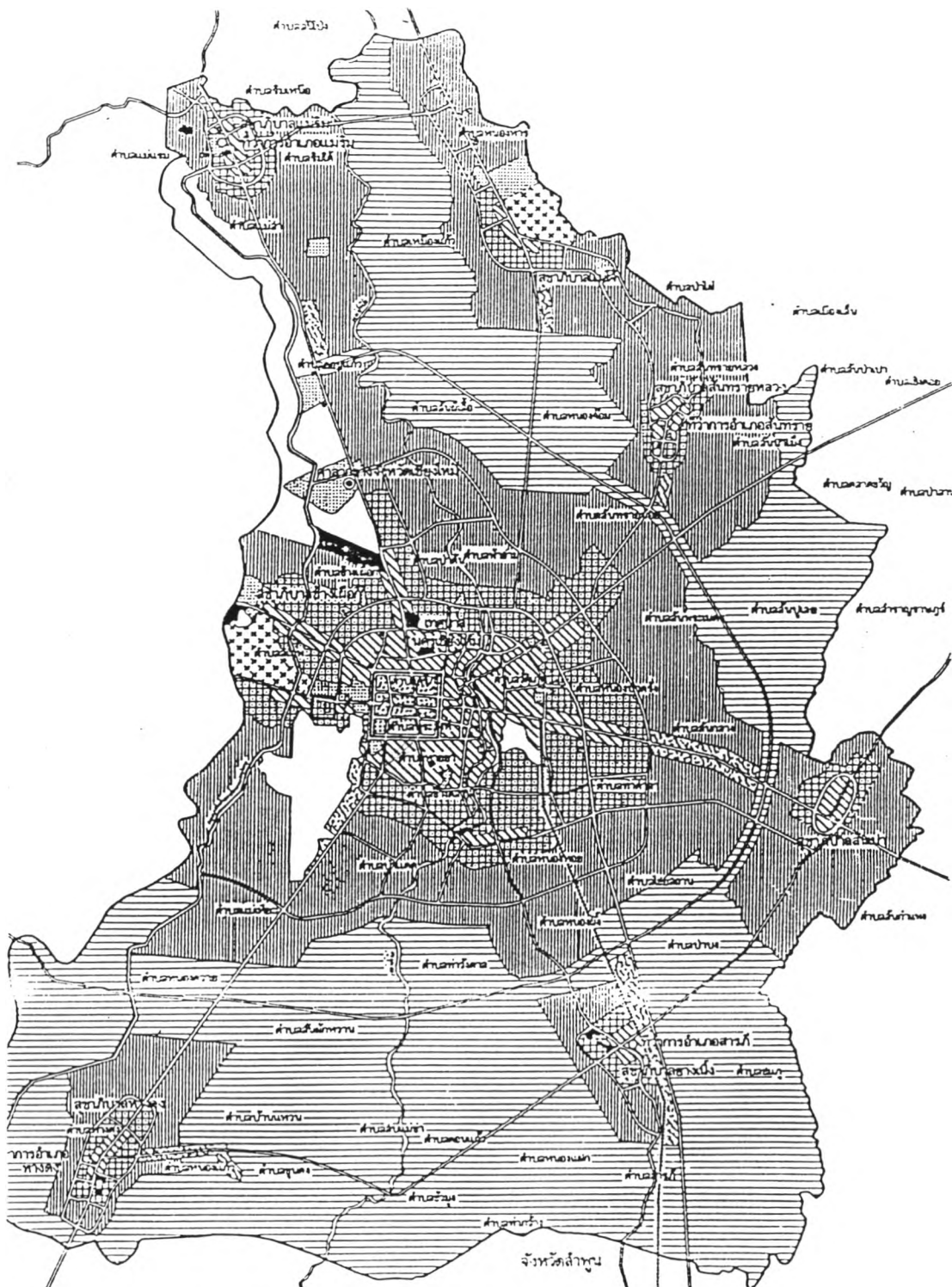
6. สวนสาธารณะและสถานที่พักผ่อนหย่อนใจ ในปัจจุบันสัดส่วนของสวนสาธารณะต่อประชากรยังไม่เพียงพอตามเกณฑ์มาตรฐานของต่างประเทศ ควรสนับสนุนให้มีการสร้างสวนสาธารณะขนาดย่อมให้กระจายอยู่ตามชุมชนในเมืองและชานเมือง โดยเฉพาะในที่ดินของราชพัสดุหรือส่วนราชการที่มีความจำเป็นต้องย้ายออกไปนอกเมือง เช่น ที่บริเวณเรือนจำจังหวัดเดิม เป็นต้น

7. ย่านพักอาศัย โดยสภาพของสังคมไทยในปัจจุบัน ได้มีการใช้อาคารพาณิชย์เป็นที่พักอาศัยด้วย (Mix Use) ดังนั้นบริเวณย่านพักอาศัยจึงมีความยืดหยุ่นได้ในทุกบริเวณ มีข้อจำกัดเฉพาะในที่ดินประเภทอยู่อาศัยหนาแน่นน้อยและหนาแน่นปานกลาง ซึ่งมีข้อห้ามสำหรับการใช้ที่ดินบางประเภทที่จะมีผลกระทบต่อความเป็นอยู่ในสิ่งแวดล้อมของการพักอาศัยที่ดีเท่านั้น

8. บริเวณที่เป็นเขตชนบทและเกษตรกรรม เป็นแนวกันชนที่จะสกัดกั้นการขยายตัวของชุมชนมิให้รุกล้ำย่านเกษตรกรรมอยู่ในปัจจุบัน และจะเป็นแหล่งสีเขียวสำหรับกรองมลพิษต่าง ๆ อันอาจจะเกิดขึ้นจากชุมชน


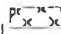







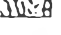


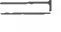




ตารางที่ 6 แสดงความเปลี่ยนแปลงขนาดพื้นที่ในเขตชุมชนเมืองเชียงใหม่

ปี	ความเปลี่ยนแปลง	พื้นที่ (ตร.กม.)
พ.ศ. 1839	สร้างเมืองเชียงใหม่	เขตกำแพงชั้นใน
พ.ศ. 2476	พื้นที่เมืองภายในเขตกำแพงเองชั้นในได้รับการยกฐานะเป็นสุขาภิบาลเมืองเชียงใหม่ตามพระราชบัญญัติจัดการสุขาภิบาลหัวเมือง (พ.ศ. 2452)	3.2
พ.ศ. 2478	เขตสุขาภิบาลและชุมชนรับการยกฐานะเป็นเทศบาลนครเชียงใหม่ตามพระราชบัญญัติการจัดการระเบียบเทศบาล พ.ศ. 2476	17.50
พ.ศ. 2526	ขยายเขตเทศบาลครั้งที่ 1	40.216
พ.ศ. 2527	ผังเมืองรวมเมืองเชียงใหม่ประกาศในกฎกระทรวง บังคับใช้ระหว่างปี พ.ศ. 2527 - 2532	100
พ.ศ. 2532	ผังเมืองรวมเมืองเชียงใหม่ (ปรับปรุงครั้งที่ 1) ประกาศในกฎกระทรวง บังคับใช้ระหว่างปี พ.ศ. 2532-2537	429



แนวทางการจัดการหาแร่แฝงลอยในเมือง : กรณีศึกษานครเชียงใหม่
แผนที่ 21 ผังเมืองรวมเมืองเชียงใหม่ในปัจจุบัน

สัญลักษณ์

	ที่ดินประเภทที่อยู่อาศัยหนาแน่นน้อย		ที่ดินประเภทอู่ยานพาหนะ		ที่ดินประเภทไม่พัฒนาเพื่อการจัดการเชิงสุขภาพที่มีมลพิษ
	ที่ดินประเภทที่อยู่อาศัยหนาแน่นปานกลาง		ที่ดินประเภทพาณิชย์กรรมและที่อยู่อาศัยหนาแน่นมาก		เขตทหาร
	ที่ดินประเภทอุตสาหกรรมและที่อยู่อาศัยหนาแน่นมาก		ที่ดินประเภทอุตสาหกรรมเฉพาะกิจ		เขตผังเมืองรวม
	ที่ดินประเภทอุตสาหกรรมเฉพาะกิจ		ที่ดินประเภทสวนเกษตรและเกษตรกรรม		ทางหลวง ถนน
	ที่ดินประเภทสวนเกษตรและเกษตรกรรม		ที่ดินประเภทอู่ยานพาหนะ		ทางรถไฟ
			ที่ดินประเภทอู่ยานพาหนะ		แม่น้ำ

3.10 Image เมืองเชียงใหม่

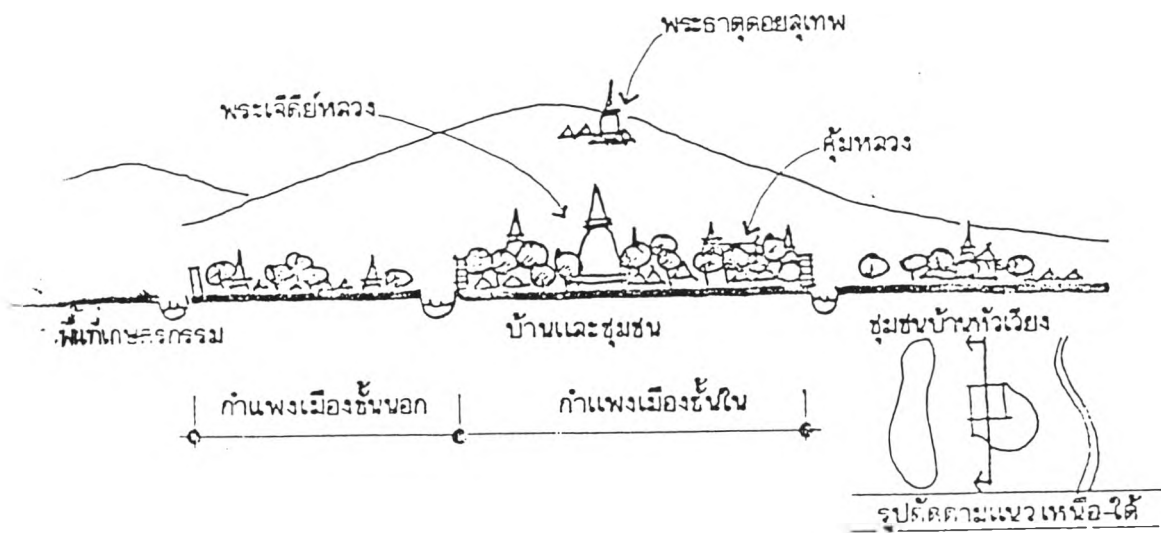
Image (สารูป) ของเมืองเชียงใหม่ในอดีตที่ผ่านมามีความชัดเจน ไม่ซับซ้อนเหมือนในปัจจุบัน นั่นคือ “บ้านเรือนจะแฝงตัวอยู่ภายใต้หมู่ไม้ และเห็นหลังคาวิ้งหวง วัดวาอารามและเจดีย์บนยอดไม้อยู่เป็นระยะ ๆ ขนาดใหญ่เล็กตามความสำคัญของวัดแต่ละแห่ง ในกำแพงเมืองชั้นในมีจำนวนมากกว่าพื้นที่ส่วนอื่น ๆ ที่ชัดเจนที่สุดเห็นจะเป็นพระเจดีย์หลวงซึ่งตั้งอยู่บริเวณกลางเมือง มองจากที่ไหน ๆ ก็แลเห็น (Local Landmark) ถัดออกมาที่กำแพงเมืองชั้นนอก บ้านเรือนไพร่ ทาส และพ่อค้าจะแทรกตัวอยู่ตามหมู่ไม้ต่าง ๆ และมีธารน้ำไหลผ่านส่วนต่าง ๆ ของเมือง นอกกำแพงเมืองด้านทิศเหนือมีชุมชนบ้านหัวเวียง หรือชุมชนบ้านช้างเผือกตั้งถิ่นฐานอยู่หนาแน่น โดยมีวัดหลายวัดเป็นศูนย์กลางชุมชน ใกล้กับชุมชนมีหนองน้ำขนาดใหญ่ที่หล่อเลี้ยงชีวิตผู้คนในเมือง ด้านทิศตะวันออกมีชุมชนบ้านท่าแพ มีกิจกรรมที่ต่อเนื่องในการซื้อขายสินค้า มีพ่อค้าแปลกหน้าจากต่างเมืองมาตั้งกระโจม และจอดเรือแพรอการติดต่อค้าขายแลกเปลี่ยนสินค้าอยู่เนืองแน่น ด้านทิศตะวันตกเป็นดินแดนอรัญวาสีที่มีวัดป่าแทรกตัวอยู่ตามเชิงดอยสุเทพ ถัดออกมาเป็นพื้นที่เกษตรกรรม เวียงบริวาร และชุมชนที่กระจายตัวอยู่ตามริมน้ำและสันผืนงธรรมชาติ” (อิสรา กันแดง, 2533:193)

ซึ่งจากคำบรรยายจะเห็นได้ว่าสารูปของเมืองเชียงใหม่ในอดีตมีความเด่นชัดไม่ซับซ้อน มีระเบียบแบบแผนของเมืองไปในทิศทางเดียวกัน ไม่ขัดแย้ง ไม่ชิงเด่น เมืองจึงออกมาสวยงามเส้นขอบฟ้า (Sky Line) ที่เห็นจึงเป็นยอดเจดีย์ หลังคาวัด วิ้ง และกำแพงเมืองที่ขยายตัวตามแนวราบโดยมีดอยสุเทพเป็นฉากหลัง ซึ่งเป็นภาพที่มีเสน่ห์ยิ่งนัก

แต่ในปัจจุบันสารูปของเมืองเปลี่ยนไป มีความซับซ้อนมากยิ่งขึ้น ลักษณะทางกายภาพของเมืองปรากฏให้เห็นเป็นรูปแบบหลัก ๆ 3 ลักษณะคือ การเป็นย่านเมืองเดี่ยวและวนานครตามเอกลักษณ์ของชุมชนเดิม เช่นพื้นที่ตึกแถวในเมืองซึ่งส่วนใหญ่ยังคงรักษาความเป็นชุมชนพื้นเมืองไว้ได้ บริเวณภายในวัดต่าง ๆ ซึ่งยังคงความเป็นวนานครอยู่ และบริเวณชุมชนชานเมือง เช่น บ้านเมืองสาทร บ้านหนองหอย บ้านวัวลาย เป็นต้น ลักษณะที่สอง คือ การฉีกตัวออกไปจากการปะทะสัมพันธ์กับสังคมเมืองโดยส่วนรวม ออกไปเป็นกลุ่มการใช้พื้นที่ขนาดเล็กเกาะตัวอยู่ตามโครงข่ายการสัญจรประเภทถนนรัศมีและถนนวงแหวน เนื่องจากต้องการที่ดินราคาถูก ซึ่งยังผลทำให้ระบบจราจรของเมืองประสบปัญหาจากการเดินทางเข้า-ออกในลักษณะ Commuter อีกด้วย ลักษณะที่สาม คือ การขยายตัวของสิ่งปลูกสร้างประเภทอาคารสูงเพื่อประกอบธุรกิจและการอยู่อาศัยในรูปแบบของคอนโดมิเนียมบนพื้นที่ที่มีทำเลที่ตั้งดี ได้แก่ บริเวณศูนย์กลางเมืองเชิงดอยสุเทพ และริมฝั่งแม่น้ำปิง ซึ่งนับเป็นสิ่งแปลกปลอมที่อยู่ในเมืองเชียงใหม่ ทำลายความสุขและความมีเอกลักษณ์เฉพาะตัวของผู้คนและเมืองเชียงใหม่ ไม่มีปะทะสัมพันธ์ ไม่มีความหลากหลายของวิถีชีวิตปรากฏให้เห็น ยิ่งเพิ่มมากขึ้นเท่าไรยิ่งทำให้เมืองร้างขึ้นมากเท่านั้น นอกจากนี้ยังบดบังแสงแดด ลม ต่ออาคารข้างเคียง ทำลายเส้นขอบฟ้าของเมืองที่เคยมีดอยสุเทพเป็นฉากหลังที่งดงามลง ทำลาย Orientation ของผู้คนที่มาต่อเมืองในระดับต่าง ๆ

สารูปที่สำคัญของเมืองเชียงใหม่คือ ดอยสุเทพ นับเป็นที่หมายตา (Landmark) ที่เด่นชัด เนื่องจากตำแหน่งที่ตั้งที่เป็นเครื่องหมายบอกให้ผู้มาเยือนทราบว่าได้มาถึงเมืองเชียงใหม่แล้ว เป็นจุดอ้างอิงในระดับเมืองและยิ่งกว่านั้นยังเป็นศูนย์รวมศรัทธาความเชื่อของชาวเมืองอีกด้วย แต่ในปัจจุบัน การรับรู้ต่อดอยสุเทพลดคุณค่าลง กลายเป็น “สัญลักษณ์ทางการค้า” ที่แสดงความเป็นเมืองเชียงใหม่เท่านั้น

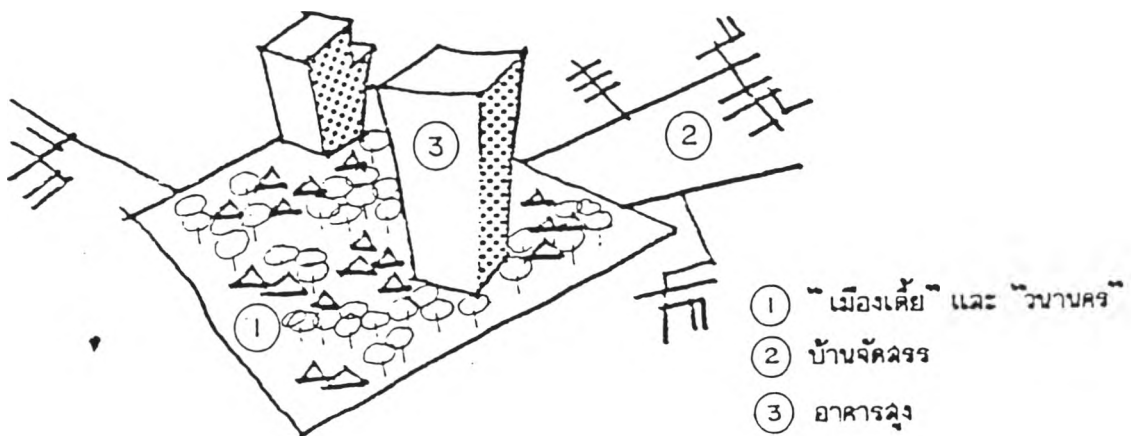
ผลจากการขยายตัว อย่างรวดเร็วของโครงข่ายการสัญจรและพื้นที่ปลูกสร้างทำให้เมืองเชียงใหม่เกิดปัญหาสำคัญที่สุด คือ การสูญเสียสารูปของเมืองและโครงสร้างทางธรรมชาติ ซึ่งเป็น “คุณภาพ” “เสน่ห์” และ “สินค้า” ที่ทำให้ผู้อยู่อาศัยมีความสุข ผู้คนทั่วไปและนักท่องเที่ยวเกิดความประทับใจ และความรู้สึกที่ดีกับเมือง ทั้งยังมีแนวโน้มว่าหากไม่มีการควบคุมและแก้ไขกัน โดยเร่งด่วนแล้ว ในอนาคตอันใกล้เมืองเชียงใหม่ก็จะมีสภาพที่สับสนวุ่นวายและประสบปัญหาต่าง ๆ เช่นเดียวกับกรุงเทพมหานครในปัจจุบัน



แนวทางการจัดการหาบเร่งแผงล่อยในเมือง : กรณีศึกษานครเชียงใหม่

แผนภาพที่ 9 บรรยากาศของเมืองเชียงใหม่ในอดีต

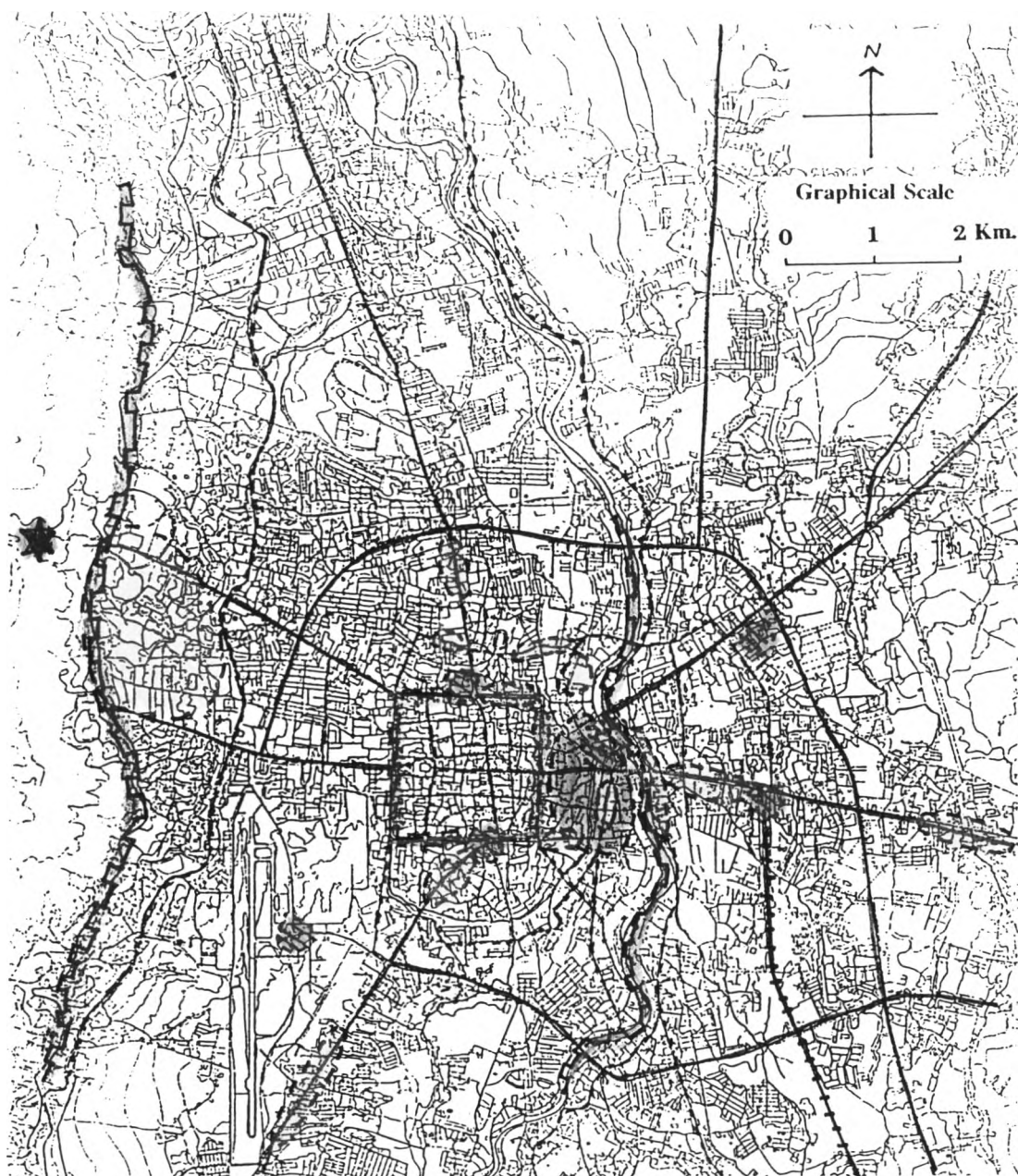
ที่มา : อิศรา กันแดง การศึกษาลักษณะเฉพาะและพัฒนาการของโครงข่ายการสัญจรและพื้นที่ปลูกสร้าง
ในบริเวณนครเชียงใหม่ หน้า 193



แนวทางการจัดการหาบเร่งแผงล่อยในเมือง : กรณีศึกษานครเชียงใหม่






แผนภาพที่ 10 การอยู่ร่วมกันของลักษณะทางกายภาพ 3 รูปแบบบนพื้นที่เมือง

ที่มา : อิศรา กันแดง การศึกษาลักษณะเฉพาะและพัฒนาการของโครงข่ายการสัญจรและพื้นที่ปลูกสร้าง
ในบริเวณนครเชียงใหม่ หน้า 407



แนวทางการจัดการหาแร่แฝงลอยในเมือง : กรณีศึกษานครเชียงใหม่

แผนที่ 22 Image เมืองเชียงใหม่ พ.ศ. 2541

สัญลักษณ์	
	Path (เส้นทาง)
	Edge (ขอบเขต)
	District (ย่าน)
	Node (ที่รวมกิจกรรม)
	Land mark (ที่หมายตา)

3.11 ทิศทางการเติบโตของเมืองเชียงใหม่

การเติบโตและขยายตัวของเมืองเชียงใหม่ทำให้เกิดการเปลี่ยนแปลงในหลาย ๆ ด้าน ที่เห็นได้ชัดคือ บรรดาอาคารสิ่งก่อสร้างที่มีคุณค่าทางประวัติศาสตร์ ศิลป วัฒนธรรม สถาปัตยกรรม และวิถีชีวิตที่มีคุณค่าค่อย ๆ สูญหายไปหรือเสื่อมคุณค่าลง

การเติบโตอย่างรวดเร็วทางเศรษฐกิจของเมืองเชียงใหม่ได้ส่งผลกระทบต่อสภาวะแวดล้อมของเมืองเป็นอย่างมาก โดยเฉพาะในด้านอุตสาหกรรมการท่องเที่ยว ซึ่งมีบทบาทสำคัญต่อการขยายตัวของเมืองเชียงใหม่ ได้ทำให้เกิดการลงทุนในด้านต่าง ๆ มากมาย มีการก่อสร้างอาคารขึ้นจำนวนมาก โดยเฉพาะอาคารสูงในรูปของโรงแรมและคอนโดมิเนียม ซึ่งพบว่าเกิดกระจายขึ้นอยู่ในหลาย ๆ ส่วนของเมือง

ในด้านการขยายตัวของที่พักอาศัยของเมืองนั้น พบว่ามีทั้งในรูปแบบของหมู่บ้านจัดสรร ซึ่งส่วนใหญ่ตั้งอยู่บริเวณชานเมืองหรือนอกเมืองเนื่องจากข้อจำกัดในเรื่องของราคาที่ดินภายในเมืองที่แพงขึ้น และอาคารสูงสำหรับพักอาศัย หรือคอนโดมิเนียม ซึ่งส่วนใหญ่ตั้งอยู่ทางด้านตะวันตกของเมือง รวมทั้งยังมีชุมชนแออัดหรือสลัม ซึ่งส่วนใหญ่ตั้งอยู่บนที่สาธารณะของเมือง เช่น ตามตลิ่งริมคลอง เป็นต้น และมีแนวโน้มที่จะกระจายออกไปตามชุมชนชานเมืองที่ระบบโครงข่ายการคมนาคมสามารถไปถึง โดยเฉพาะในทางทิศใต้และทิศตะวันออกของเมือง

ขณะที่การใช้ที่ดินเพื่อธุรกิจการค้าและบริการได้ขยายตัวออกไปตามสองฟากถนนสายสำคัญต่าง ๆ และเริ่มออกสู่พื้นที่ชานเมืองมากขึ้น เนื่องจากการขยายตัวของการใช้ที่ดินเพื่อเป็นที่พักอาศัยได้เริ่มขยับออกสู่ชานเมืองในรูปของบ้านจัดสรร ส่วนการใช้ที่ดินเพื่อเป็นที่ตั้งของสถานที่ราชการนั้นได้ขยายตัวขึ้นในทิศเหนือ เพราะได้มีการจัดตั้งศูนย์ราชการบนถนนสายเชียงใหม่ - แมริมเกิดขึ้น

การขยายตัวของเมืองเชียงใหม่ได้เกิดขึ้นอย่างต่อเนื่อง ทั้งนี้เนื่องจากอุตสาหกรรมการท่องเที่ยวของเมือง ซึ่งเป็นแรงดึงดูดที่สำคัญ อีกทั้งเมืองเชียงใหม่เองมีศักยภาพในด้านสภาพแวดล้อมที่ดี นำอยู่อาศัย ประกอบกับนโยบายของรัฐบาลที่ได้ส่งเสริมให้เมืองเชียงใหม่ได้รับการเร่งรัดพัฒนาให้เป็นเมืองหลัก ทำหน้าที่เป็นศูนย์กลางการคมนาคม ธุรกิจการค้าและบริการ ตลอดจนการท่องเที่ยว ในเขตภาคเหนือตอนบน ทิศทางการเติบโตและขยายตัวของเมืองเชียงใหม่จะเกิดขึ้นเด่นชัดในทางด้านเหนือ ด้านใต้ และด้านตะวันออกของเมือง ส่วนด้านตะวันตกนั้นถูกจำกัดด้วยเขตของอุทยานแห่งชาติ โดยการขยายตัวของการใช้ที่ดินเพื่อการค้าและบริการจะเกิดขึ้นอย่างชัดเจนตามริมสองฟากถนนสายสำคัญต่าง ๆ ที่มีอยู่ในปัจจุบันและตามระบบโครงข่ายการคมนาคมที่จะได้จัดสร้างขึ้นในอนาคต ส่วนการขยายตัวของการใช้ที่ดินเพื่อเป็นที่พักอาศัยนั้นจะเกิดขึ้นในลักษณะที่ออกไปตามถนนสายต่าง ๆ ที่เกิดขึ้น ขณะที่การขยายตัวของการใช้ที่ดินของสถาบันราชการและสถาบันการศึกษานั้นจะเกิดการเปลี่ยนแปลงน้อยมาก

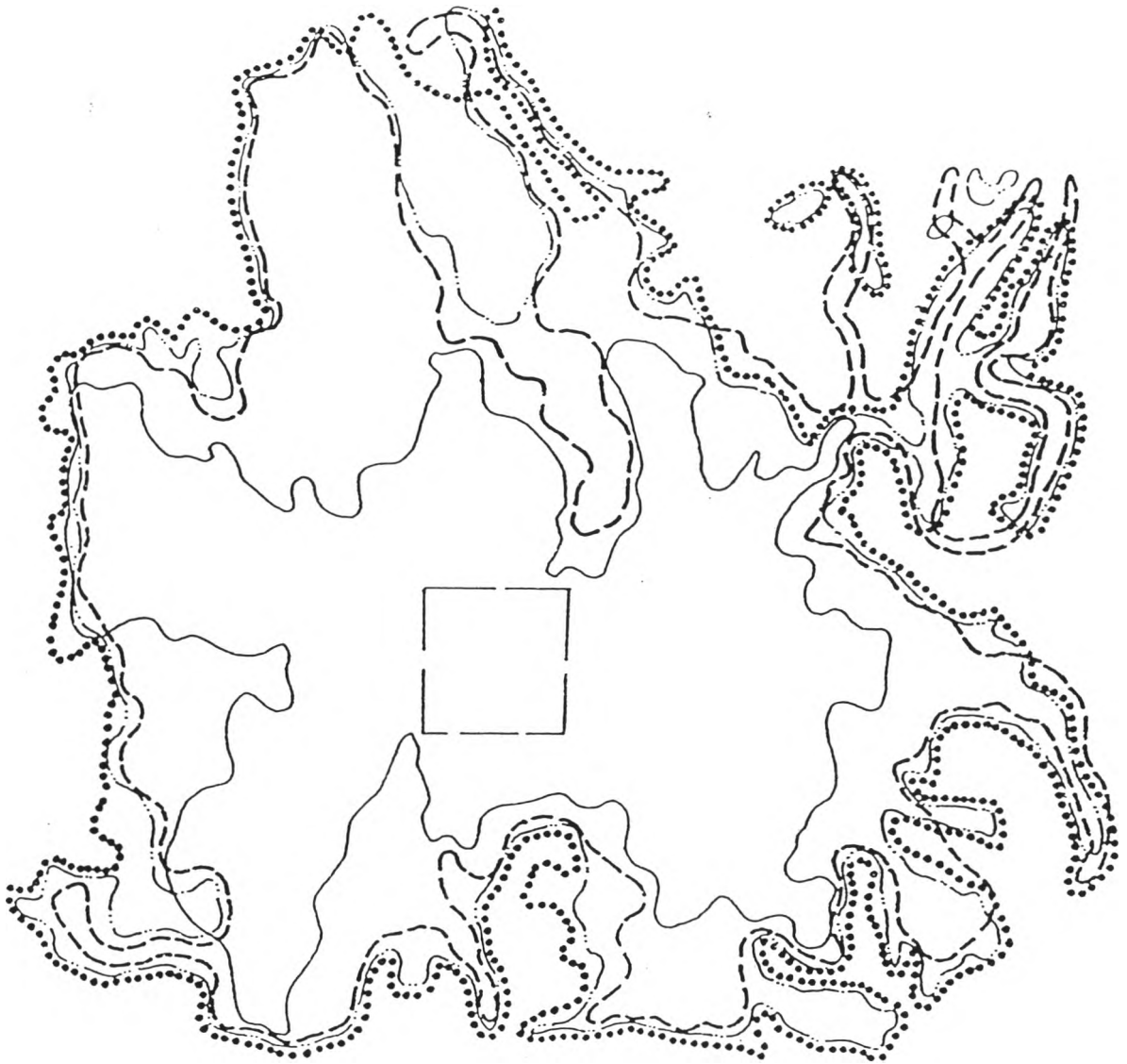
ตั้งแต่เมืองเชียงใหม่ได้รับการส่งเสริมให้เป็นเมืองหลักในภูมิภาค ในแผนพัฒนาเศรษฐกิจและสังคมแห่งชาติ ฉบับที่ 5-7 (พ.ศ. 2525 - 2539) เมืองเชียงใหม่ได้กลายเป็นศูนย์กลางของเกือบทุกสิ่งทุกอย่าง เช่น ศูนย์กลางการศึกษา ศูนย์ราชการ ศูนย์กลางด้านวัฒนธรรม

ธรรม ศูนย์กลางด้านธุรกิจ ศูนย์กลางด้านการท่องเที่ยวและบริการ ฯลฯ เมืองเชียงใหม่ได้ให้โอกาสการมีงานทำ และโอกาสการศึกษาที่สูงกว่า ดังนั้น ถนนทุกสายจึงมุ่งตรงสู่เมืองเชียงใหม่

เมื่อเมืองปราศจากการวางแผนล่วงหน้าเพื่อรองรับการเติบโตแบบก้าวกระโดด จึงทำให้มิได้จัดเตรียมการสาธารณูปโภค สาธารณูปการที่เพียงพอ และมีประสิทธิภาพในการให้บริการแก่คนท้องถิ่น และคนที่อพยพเข้ามาในเมือง ดังนั้น ประชากรของเมืองเชียงใหม่จึงไม่สามารถพึ่งพาบริการสาธารณะของเมืองได้ เช่น เมื่อการบริการขนส่งสาธารณะมีจำกัดและโครงข่ายมิได้ครอบคลุมพื้นที่ขยายออกไป จึงทำให้ประชาชนต้องพึ่งพาพาหนะส่วนตัวในการเดินทาง นำไปสู่การเพิ่มจำนวนยานยนต์อย่างมากมาย และเป็นสาเหตุหลักที่ทำให้รถติดและอากาศเสีย เนื่องจากเมืองเชียงใหม่อยู่ในหุบเขา มลพิษในอากาศมักจะสะสมและวนเวียนอยู่ในบรรยากาศ ยิ่งกว่านั้น เมื่อมีการเผาขยะมาก ยิ่งทำให้คุณภาพอากาศเลวร้ายยิ่งขึ้น

จากอดีตถึงปัจจุบัน การเติบโตของเมืองได้เน้นที่การเติบโตทางเศรษฐกิจ โดยไม่คำนึงถึงผลกระทบที่เกิดขึ้นต่อประชาชนหรือสภาวะแวดล้อม ด้วยเหตุนี้ การเติบโตแบบก้าวกระโดดของเมืองเชียงใหม่จึงอยู่บนฐานของความเสื่อมถอยของสภาวะแวดล้อมเมือง ความเสื่อมถอยของกายภาพและสังคมวัฒนธรรม

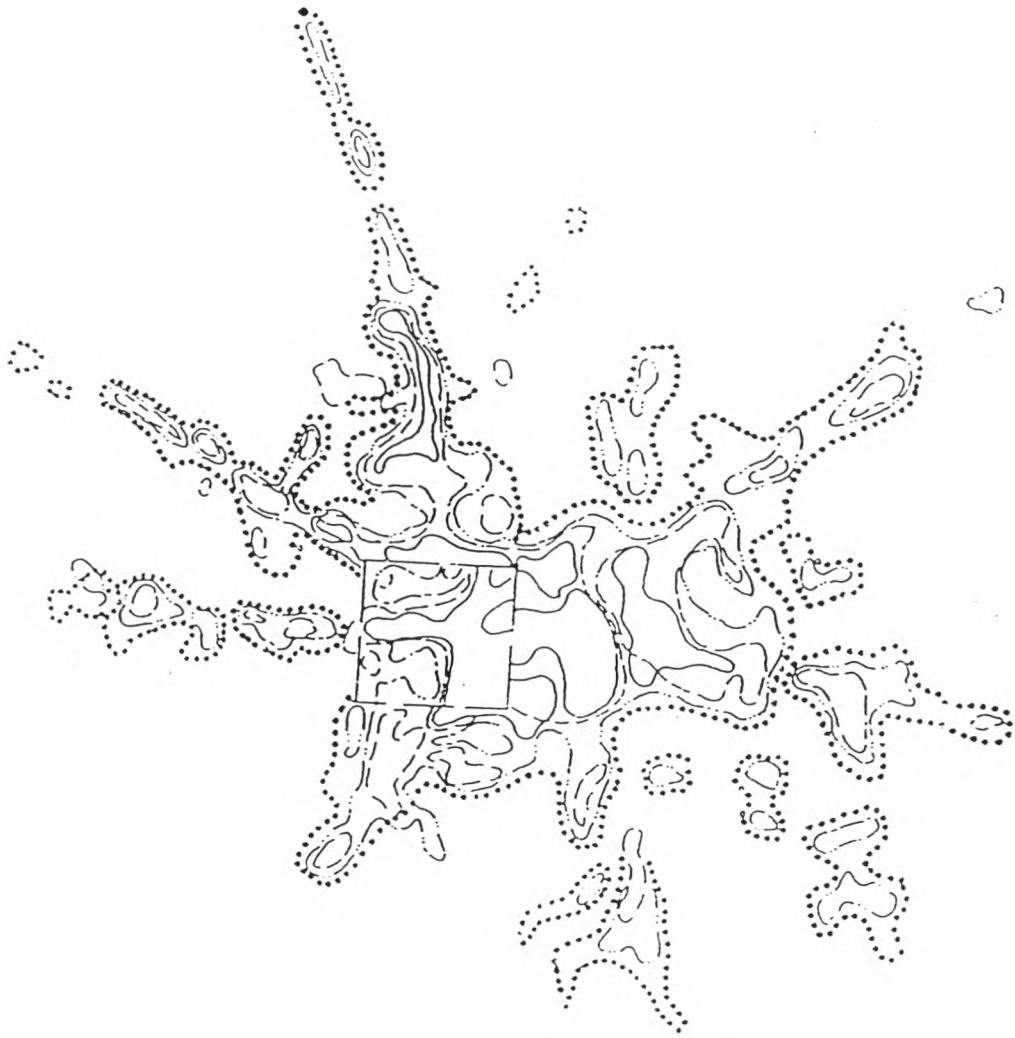
เมืองย่อมมีข้อจำกัดของมันเอง ซึ่งจะเป็นขีดจำกัดสำหรับการเติบโต ถ้าเมืองเติบโตมากเกินไปโดยปราศจากการวางแผนและทิศทางที่แน่นอน เมืองจะสูญเสียเอกลักษณ์ และจะต้องเผชิญปัญหาสภาวะแวดล้อมเสื่อมโทรม ซึ่งจะต้องใช้งบประมาณมหาศาลในการแก้ไขและในบางด้านอาจจะเป็นการสูญเสียตลอดไป ดังกรณีของเมืองเชียงใหม่ที่เริ่มสูญเสียเอกลักษณ์และความน่าอยู่ของเมืองไปอย่างยากที่จะให้กลับคืนมาเหมือนเดิม



แนวทางการจัดการหาแร่แฝงลอยในเมือง : กรณีศึกษานครเชียงใหม่
แผนที่ 23 แสดงการขยายตัวของเมืองเชียงใหม่ พ.ศ. 2508-2530

สัญลักษณ์

—————	2508
- - - - -	2520
- · - · -	2525
· · · · ·	2530

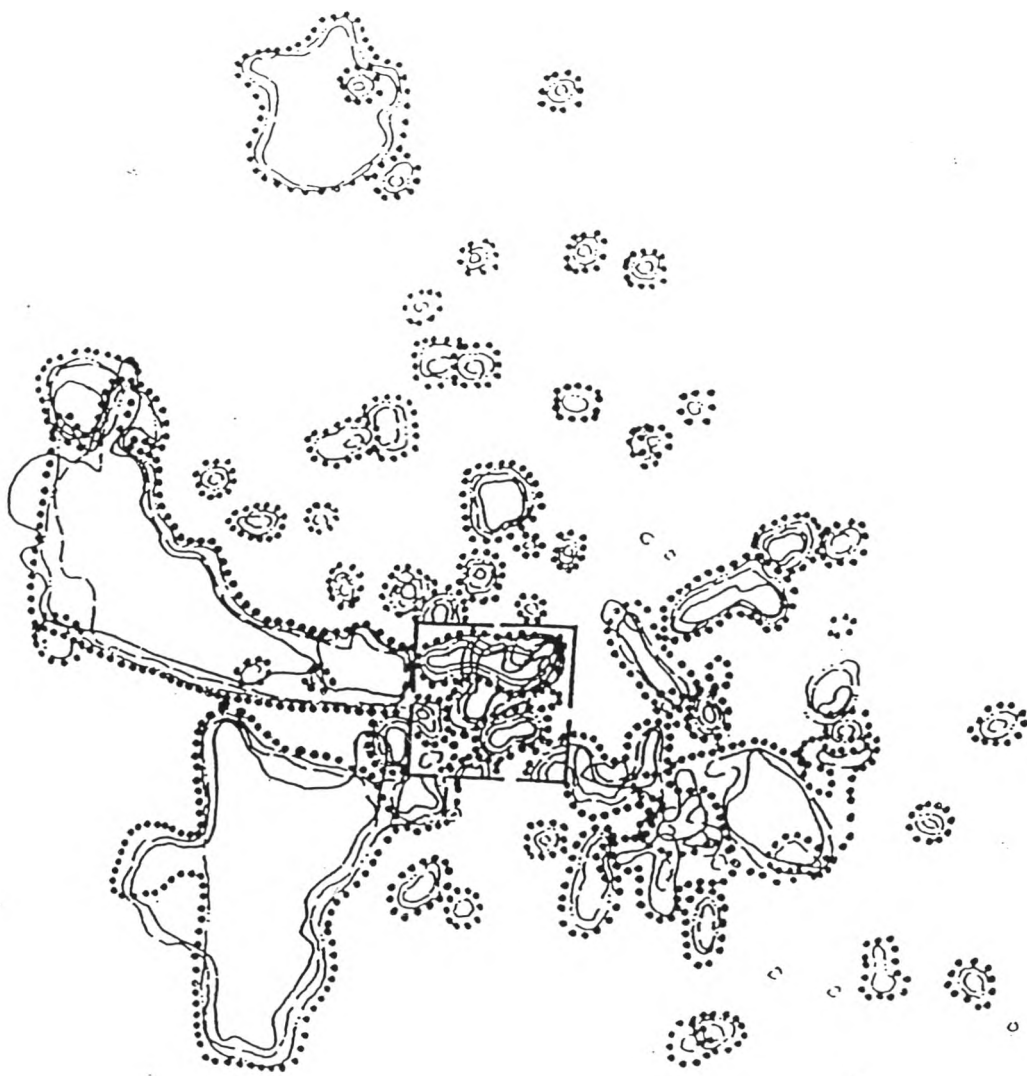


แนวทางการจัดการหาแร่แฝงลอยในเมือง : กรณีศึกษานครเชียงใหม่
 แผนที่ 24 แสดงการขยายตัวของการใช้ที่ดินเพื่อธุรกิจการค้าและบริการ พ.ศ. 2508-2530

สัญลักษณ์

—————	2508
- - - - -	2520
- · - · -	2525
· · · · ·	2530

ที่มา : อัญญาศ โปราณานนท์ การขยายตัวของเมืองเชียงใหม่ : การเปลี่ยนแปลงด้านกายภาพ หน้า 4-39

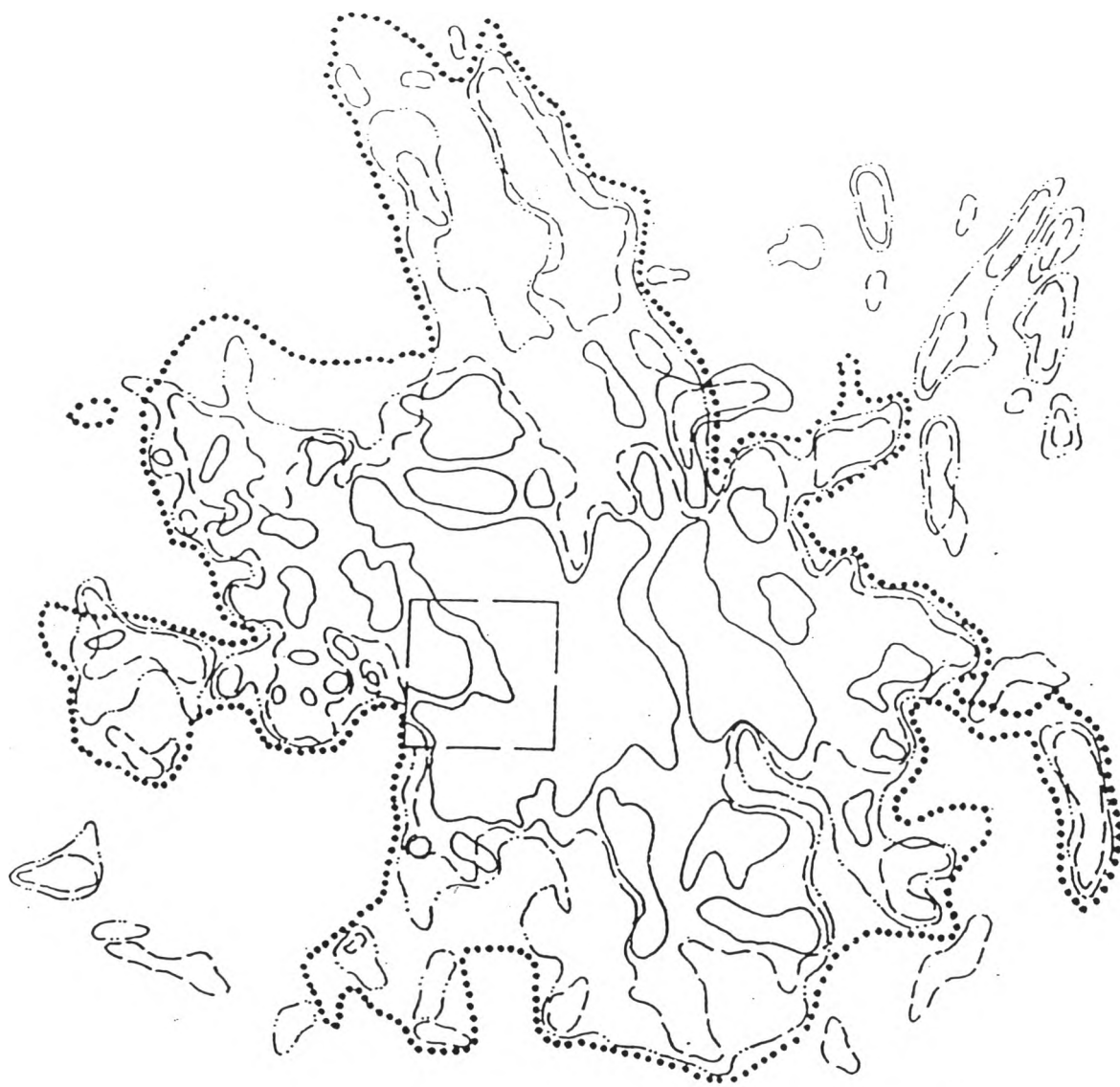


แนวทางการจัดการหาบเร่งแผงลอยในเมือง : กรณีศึกษานครเชียงใหม่
 แผนที่ 25 แสดงการขยายตัวของการใช้ที่ดินของสถาบันราชการและสถานศึกษา
 พ.ศ. 2508-2530

สัญลักษณ์

—————	2508
- - - - -	2520
- · - · -	2525
· · · · ·	2530

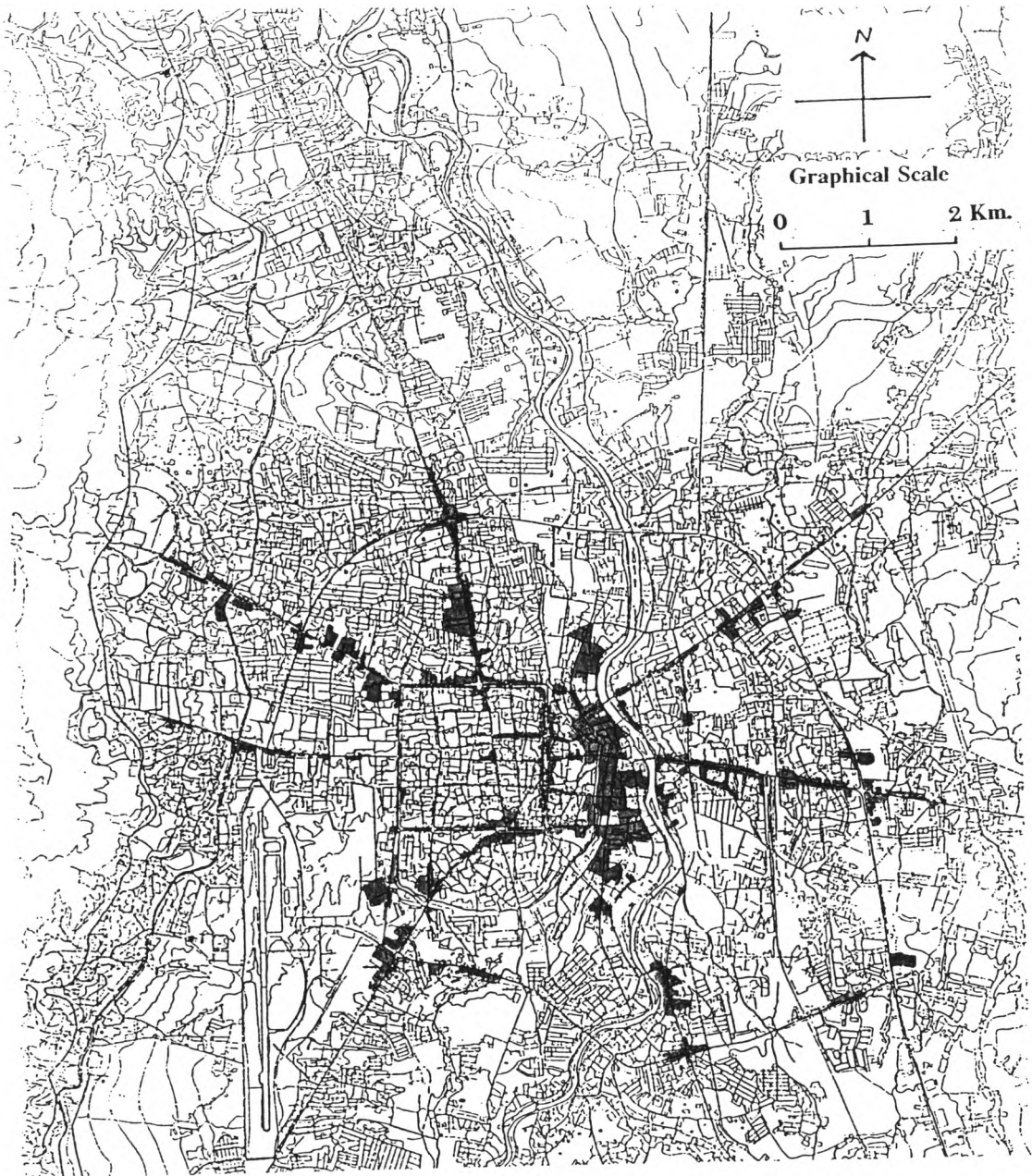
ที่มา : อัญญาศ โปราณานนท์ การขยายตัวของเมืองเชียงใหม่ : การเปลี่ยนแปลงด้านกายภาพ หน้า 4-40



แนวทางการจัดการหาบเร่ง่วงลอยในเมือง : กรณีศึกษานครเชียงใหม่
 แผนที่ 26 แสดงการขยายตัวของการใช้ที่ดินเพื่อพักอาศัย พ.ศ. 2508-2530

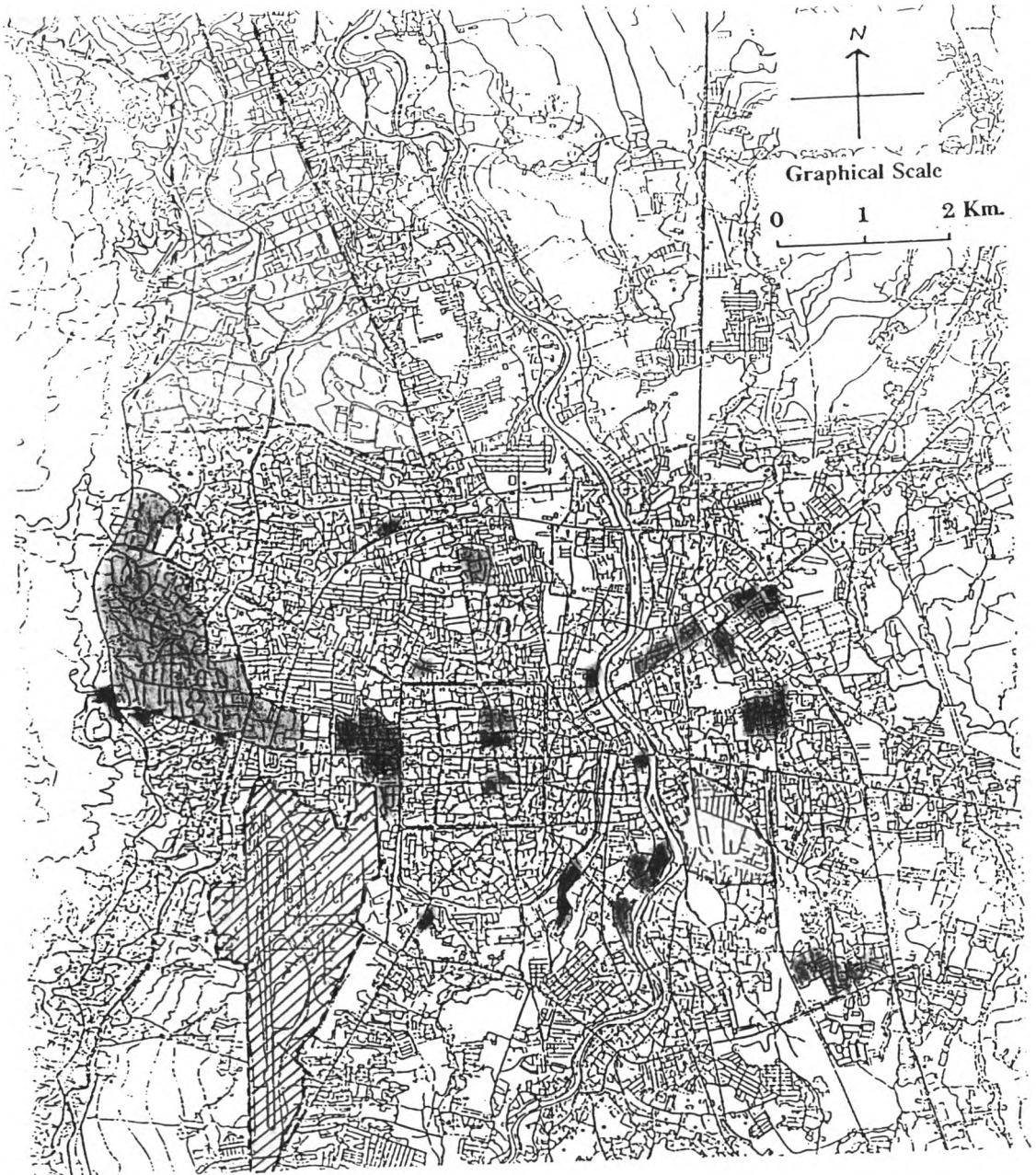
สัญลักษณ์

—————	2508
- - - - -	2520
- · - · -	2525
· · · · ·	2530







แนวทางการจัดการหาบเร่แผงลอยในเมือง : กรณีศึกษานครเชียงใหม่

แผนที่ 27 แสดงเขตพื้นที่ธุรกิจการค้าและบริการของเมืองเชียงใหม่ พ.ศ. 2541



แนวทางการจัดการหาบเร่แผงลอยในเมือง : กรณีศึกษานครเชียงใหม่
 แผนที่ 28 แสดงเขตพื้นที่สถานศึกษาและสถานที่ราชการของเมืองเชียงใหม่

สัญลักษณ์

- | | |
|---|---------------|
|  | สถานศึกษา |
|  | สถานที่ราชการ |
|  | สนามกีฬา |
|  | ค้าอาหาร |



แนวทางการจัดการหาบเร่แผงลอยในเมือง : กรณีศึกษานครเชียงใหม่

แผนที่ 29 แสดงเขตพื้นที่ชุมชนพักอาศัยของเมืองเชียงใหม่ พ.ศ. 2541