

บทที่ 6

บทบาทของการแต่งหน้าเพื่อสร้างบุคลิกภาพในรายการโทรทัศน์

ในบทนี้เป็นการวิเคราะห์ความหมายที่พบจากการแต่งหน้า โดยได้นำข้อมูลวิเคราะห์ร่วมกับแนวคิดดังต่อไปนี้

แนวคิดสื่อคือสาร ของ ดร. มาแชลล์ แมคลูฮัน มุ่งเน้นวิเคราะห์ว่าการแต่งหน้าถูกนำไปใช้เป็นส่วนขยายทางด้านความรู้สึกได้อย่างไร ซึ่งใช้การวิเคราะห์ร่วมกับแนวคิดการสร้างภาพนิมิต และแนวคิดการแต่งหน้า

การแต่งหน้านั้นมีขั้นตอนในการแต่งเป็นไปทีละส่วนๆ ในแต่ละองค์ประกอบของใบหน้า ซึ่งเป็นส่วนประกอบของอวัยวะอย่างหนึ่งของมนุษย์ที่มีโดยปรกติแล้วนั้นลักษณะการใช้งาน ตำแหน่งมีวางอยู่บนใบหน้า เหมือนกันทุกชาติทุกภาษาจนผู้คนสามารถกำหนดพื้นฐานการแต่งหน้าขึ้นมาและนำมาใช้ได้กับบุคคลทั่วโลกอย่างไม่มีข้อจำกัด

ลักษณะส่วนต่าง ๆ ของใบหน้าที่ใช้เพื่อสื่อความหมายทางความรู้สึก

ในการแต่งหน้าแต่ละส่วนนั้นผู้แต่งมีเหตุผลในการกระทำว่าต้องการให้เกิดผลอย่างไรบ้างทั้งนี้การวิเคราะห์ในส่วนนี้เป็นการรวบรวมข้อมูลให้ผู้ให้ข้อมูลหลักซึ่ง ช่างแต่งหน้าให้เหตุผลในการแต่งแต่ละส่วนบนใบหน้าว่า มีจุดมุ่งหมายเพื่อสื่อความหมายอย่างไรบ้าง

1. การลงรองพื้น

จากหลักการการแต่งหน้า เหตุผลสำคัญของการลงรองพื้น เพื่อปกปิดผิวดั้งเดิม ความบกพร่องต่างๆของผิว และเพื่อให้ผิวมีลักษณะชวนมองดังผิวในฝัน คือดูนุ่มเนียน ไร้จุดด่างดำ และมีความยืดหยุ่นน่าสัมผัส

Bobbi Brown กล่าวถึงลักษณะของผิวว่า (1997,25) ผิวที่นุ่มเนียน ไร้ข้อตำหนิใด เป็นความปรารถนาที่สูงสุดของความงาม ซึ่งโดยมากเป็นเรื่องยากที่ได้เช่นนั้น ถ้าผู้ใดเกิดมาพร้อมกับผิวที่ดีและรักษาลักษณะที่ดีของผิวไว้ได้ ผู้นั้นก็เป็นบุคคลที่โชคดี

การแต่งหน้าในรายการโทรทัศน์นั้นพื้นฐานสำคัญทั้งหญิงและชาย คือการลงรองพื้นการรองพื้นถูกนำมาใช้เพื่อสร้างบุคลิกภาพดังต่อไปนี้

1.1 เพื่อปกปิดข้อตำหนิของผิวหนังผู้ถูกแต่ง และปรับสีโทนสีหน้าเพื่อสื่อความปรกติและความผิดปกติของผู้ถูกแต่ง

ช่างแต่งหน้าส่วนมากเลือกใช้รองพื้นหรือแป้งที่มีสีเข้มกว่าสีผิวจริง เป็นการเผื่อสีที่ถูกทำให้ลดความเข้มลงเมื่อถูกแสงไฟ เพื่อให้ใบหน้าของผู้ออกโทรทัศน์มีสีสันทันของผิวที่ใกล้เคียงกับผิวจริงมากที่สุด ในขั้นตอนนี้ ช่างอาจใช้เครื่องสำอางหลากหลายเพื่อนำมาปรับแก้ไขสภาพผิวของผู้ถูกแต่งให้ออกมาดูดีที่สุดในความรู้สึกของผู้เป็นช่าง ในขณะเดียวกัน สีของรองพื้นถูกนำมาใช้สื่อความหมายบางอย่างที่มีความสัมพันธ์กับสุขภาพของผู้ถูกแต่งด้วย

เมื่อผู้วิจัยถามเกี่ยวกับการแก้ไขรูปหน้าคุณไตรภพ คุณตึกกล่าวว่าแก้ไขในส่วนรองพื้น เมื่อผู้ถูกแต่งมีสีหน้าไม่สดใส เช่นป่วย หรืออดนอนแล้วทำให้ตาโรย

คุณ สมหมายใช้สีรองพื้นเป็นเครื่องมือบ่งบอกสุขภาพ ให้ตัวละครรติกา ในเรื่องเถาภูเขา ในฉากที่ตัวละครแสดงอาการของโรคที่รุนแรงขึ้น สีรองพื้นที่ใช้ขาวกว่าสีรองพื้นในช่วงที่ตัวละครไม่มีอาการของโรคกำเริบ เพื่อให้ใบหน้าของนักแสดงดูชัดเขียว

คุณค่านวน แต่งคุณจอนนี่ในเรื่องผีพยาบาท ด้วยการใช้สีรองพื้นที่ซีดกว่าสีผิว เพื่อบ่งบอกสภาวะความผิดปกติให้ผู้รับทราบว่าเป็นบทรอบที่แสดงอยู่นั้นเป็นบทรอบผี ไม่ใช่คนธรรมดา โดยใช้หลักการสังเกตว่าผิวพรรณคนที่ไม่ดีมีลมหายใจแล้วไม่ควรจะมีผิวพรรณสดใส แต่ควรมีผิวที่ซีดๆออกเขียวๆ

คุณวณัสนันท์ แต่งหน้าคุณขจรศักดิ์ในเรื่อง ชายไม่จริงหญิงแท้ โดยใช้สีรองพื้นออกโทนเข้มในช่วงที่ตัวละครปกปิดผู้คนว่าตนนั้นจริงๆแล้วเป็นผู้ที่ชื่นชอบในเพศเดียวกัน แต่เมื่อความจริงถูกเปิดเผย สีรองพื้นถูกปรับให้สว่างขึ้นเพื่อให้ใบหน้าดูผ่อง เพื่อสื่อว่ามีมีการเปลี่ยนแปลงที่แสดงออกไปทางผู้หญิงมากขึ้น

1.2 เพื่อต้องการปรับเปลี่ยนแก้ไขรูปหน้าของนักแสดงและผู้นำเสนอรายการให้มีรูปหน้าสวยงาม

ช่างแต่งหน้ามองว่าหากใบหน้าผู้ถูกแต่งมีข้อบกพร่อง ก็พยายามแก้ไขให้มีลักษณะใกล้เคียงกับรูปหน้ารูปไข่ อันเป็นรูปหน้าที่ถือว่าสมส่วนและสวยงามที่สุด คาง แก้ม หรือหน้าผากถูกปรับด้วยการสร้างแสงเงาโดยใช้ครีมรองพื้น วิธีการแก้ไขรูปหน้าที่พบจากข้อมูลคือการใช้รองพื้นต่างระดับความเข้มอ่อนของสีเพราะช่วยให้โครงหน้าไม่ดูแบน

แน่นอนเป็นอย่างยิ่งว่า การแต่งหน้าไม่สามารถแก้ไขสิ่งเหล่านี้ได้ แต่การใช้รองพื้นช่วยก่อให้เกิดความรู้สึก ว่ารูปร่างหน้าดูเปลี่ยนแปลงไปจากเดิม

การแก้ไขสีหน้าด้วยวิธีต่างๆในขั้นตอนลงรองพื้นนั้น และเป็นส่วนที่ต้องการสื่อความสมบูรณ์ของร่างกายว่ามีมากน้อยเพียงใด โดยช่างแต่งหน้าใช้วิธีเลียนแบบจากลักษณะสีหน้าของมนุษย์ที่มีการเปลี่ยนแปลงทางร่างกายในสถานะต่างๆ กรณีเช่นเมื่อมนุษย์เจ็บป่วยสีหน้าดูซีดเขียว หรือ คนที่ตายแล้วสีหน้านั้นซีดเผือด

ในอีกด้านหนึ่งคือการพยายามปรับปรุงแก้ไขใบหน้าของผู้ถูกแต่งแต่ละท่าน ด้วยวิธีแรงเงา ผู้วิจัยตั้งข้อสังเกตว่า ช่างแต่งหน้าที่ใช้วิธีการแก้ไขรูปร่างหน้า และ วิธีสร้างแสงเงาให้แก่ใบหน้าเพื่อสร้างความชัดลึกให้เกิดขึ้นนั้น เป็นอิทธิพลที่เกิดจากค่านิยมทางสังคมที่ชื่นชอบโครงหน้าที่ไม่แบน ช่างแต่งหน้าเหล่านี้มีภาพในใจเกี่ยวกับมุมมองของรูปร่างหน้าที่เหมาะสมและปรับรูปร่างของผู้ที่ถูกแต่งให้เป็นไปตามที่ช่างแต่งหน้าคิด เช่น ถ้าหากคุณวิรัชทรงมองว่าใบหน้าคุณนิลวรรณซึ่งเป็นทรงเหลี่ยม เป็นใบหน้าที่เหมาะสมแบบอยู่แล้ว คุณวิรัชก็ไม่จำเป็นต้องแรงเงาบริเวณช่วงกราม และพยายามใช้แสงเงาบนใบหน้าเพื่อผลที่ก่อให้เกิดการเปลี่ยนแปลงให้แก่รูปร่างหน้า ของคุณนิลวรรณ แต่ทั้งนี้เป็นเพราะคุณวิรัชคิดว่าใบหน้าเหลี่ยมเมื่อออกโทรทัศน์แล้วไม่สวยจึงจำเป็นต้องแก้ไข หรือช่างแต่งหน้าโดยมากที่สร้างความชัดลึกบนใบหน้าให้ผู้ถูกแต่ง เป็นเพราะมีความคิดว่า โครงสร้างใบหน้าของผู้ถูกแต่งแบน แสดงให้เห็นว่า คนที่หน้ารูปแบน เป็นรูปหน้าที่ไม่เหมาะเมื่อต้องออกโทรทัศน์เช่นกัน

จากข้อมูลทางด้านหนังสือการแต่งหน้า โดยทั่วไปแล้วหนังสือเหล่านี้ล้วนแต่สอดแทรกเนื้อหาที่เป็นเรื่องราวเกี่ยวกับการแก้ไขรูปร่างหน้า การสร้างแสงเงา เพื่อให้ใบหน้าดูเรียวขึ้น ดูสูงขึ้นในบางส่วน สิ่งเหล่านี้ผู้วิจัยมองว่าเป็นการปลูกฝังความนิยม และสร้างจิตสำนึกที่เกี่ยวกับรูปร่างหน้าที่สวยงามและควรเป็นของมนุษย์ว่าเป็นเช่นไร และพยายามใช้การแต่งหน้าแก้ไขรูปร่างที่ไม่ตรงตามที่ต้องการให้เป็นเช่นนั้น ความคิดในส่วนนี้จึงเป็นปัจจัยภายนอกส่วนหนึ่งที่เป็นค่านิยมทางสังคมควบคุมให้ช่างแต่งหน้าพยายามใช้วิธีการแต่งหน้าสร้างความสวยงามเหล่านี้ให้เกิดขึ้นทางด้านความรู้สึก ให้แก่ผู้ออกโทรทัศน์

การลงรองพื้นเป็นภาพสมมุติขั้นแรกของการแต่งหน้า ผู้คนที่ดูทางโทรทัศน์ไม่สามารถมองเห็นความบกพร่องใดๆของผิวหนังแสดง ไม่ว่าจะเป็นฝ้า เป็นกระ เป็นปาน สิ่งเหล่านี้ถูกปิดบังไว้ให้ลบลือน ผิวหน้าที่ปรากฏเป็นผิวหนังขาวผืนในแบบผู้คนที่ไปปรากฏ การลงรองพื้นจึงเป็นภาพนิมิตที่เลียนแบบจากของจริง

2. คิ้ว

จากการเก็บข้อมูลผู้วิจัยพบว่าช่างแต่งหน้าใช้รูปทรงของคิ้วต่างเพื่อการสื่อความหมายน้อยมาก ช่างแต่งหน้าปิดและวาดรูปคิ้วที่เป็นตามลักษณะคิ้วมาตรฐาน หรือ ยึดตามรูปทรงคิ้วของผู้ถูกแต่งซึ่งมักดูแลรูปคิ้วให้เป็นทรงสวยงามอยู่แล้ว มากกว่าไปเปลี่ยนแปลงใหม่ ผู้วิจัยพบว่า ช่างแต่งหน้าใช้ระดับความเข้ม และความคมชัดของรูปทรงคิ้วเพื่อเพื่อสร้างบุคลิกภาพ คือ

2.1 ระดับที่หนึ่ง ลอกเลียนแบบลักษณะคิ้วของผู้ถูกแต่ง

เป็นการใช้แปรงปิดคิ้วเพื่อให้คิ้วมีความเป็นระเบียบ และอาจเพิ่มสีสันทันได้บ้างแต่เพียงบาง ๆ ด้วยการใช้ภูกันแดดสีเทาตาที่มีสีออกโทนน้ำตาลเข้มปิดบริเวณคิ้วแต่ไม่เปลี่ยนแปลงรูปคิ้วเดิม ลักษณะเช่นนี้ใช้กับการแต่งคิ้วของผู้ชาย. และคิ้วของนักแสดงและผู้นำเสนอรายการที่ต้องการให้มีบุคลิกภาพที่สดใสเป็นธรรมชาติ แต่หากว่าสี สันของคิ้วนั้นเข้มโดยธรรมชาติอยู่แล้วก็ใช้เพียงมาสคาร่าปิดขนคิ้วให้ตั้งตรงเรียงเป็นเส้นระเบียบ ลักษณะการใช้รหัสการถ่ายทอดความหมายคือ ไม่เขียนคิ้วให้เป็นรูปทรงที่ชัดเจนและใช้สีสันทันที่เข้ม



ภาพที่ 6.1 การแต่งคิ้วแบบธรรมชาติ

วิธีการแต่งคิ้วเช่นนี้ต้องการให้รูปทรงคิ้วดูสวยงาม แต่ไม่ต้องการให้ผู้ดูรู้สึกว่าเป็นความตั้งใจแต่งเป็นระดับที่ใช้เมื่อผู้เป็นช่างต้องการแต่งคิ้วให้มีความเป็นธรรมชาติแต่ยังคงอิงกับพื้นฐานความเป็นจริงของคิ้วเดิมเป็นหลักและไม่แก้ไขดัดแปลง



ภาพที่ 6.2 การแต่งคิ้วผู้ชาย



ภาพที่6.3 การเขียนคิ้วลักษณะที่หนึ่ง เน้นแสดงบุคลิกที่เป็นธรรมชาติ

2.2. ลักษณะที่สอง สร้างภาพนิมิตร์ขึ้นใหม่

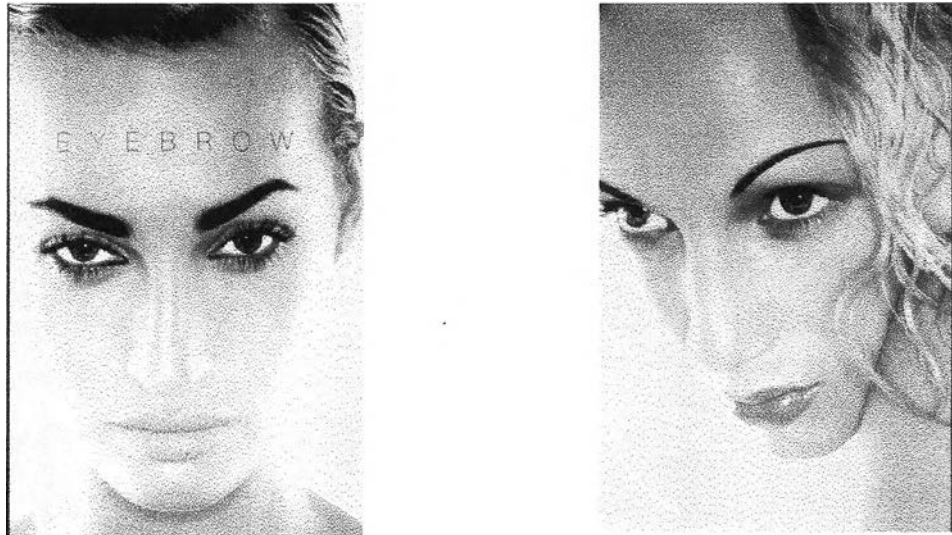
เป็นระดับที่เกิดรูปทรงคิ้วและเส้นคิ้วชัดเจน และสามารถสร้างบุคลิก ลักษณะบางอย่างได้ ในการเขียนคิ้วระดับนี้ใช้ทั้งกฎกันแต่มีสีทาดตา และ/หรือ ใช้ทั้งดินสอเขียนคิ้วเพื่อให้เกิดรูปทรงที่ต้องการ ลักษณะรูปคิ้วมักเป็นรูปทรงที่ถูกกันไว้ก่อนจน ไม่สามารถบ่งบอกได้ว่ารูปคิ้วเดิมจริงๆแล้วเป็นอย่างไร เป็นการแต่งเพื่อก่อให้เกิดความสวยงาม เป็นการเขียนคิ้วที่ตั้งใจให้เกิดรูปทรงใดรูปทรงหนึ่ง ในระดับนี้ พบว่ามีการใช้ความเข้มของคิ้วเพื่อสื่อความหมายในส่วนที่เป็นด้านความรู้สึก บ่งบอก ความแข็ง - อ่อน ความนุ่มนวล และความดู

คุณตาล จากเรื่องกระโปรงบานขาสั้น บทของคุณพรสุดา ซึ่งแสดงเป็นอาจารย์ แก้วตา คุณตาลเขียนคิ้วให้เป็นเส้นคม และมีความชัดของรูปทรงที่มีมุมแหลมตรงจุดโค้งของคิ้ว เพื่อก่อให้เกิดความรู้สึกว่าอาจารย์แก้วตา เป็นผู้ที่บุคลิกดู เจ้าระเบียบ

จากข้อมูล คุณเกศรากล่าวว่า รูปคิ้วเดิมของคุณรัตติยากร ผู้ประกาศข่าวสถานีช่อง 3 นั้น หนา แต่คุณเกศรา พยายามจูงใจให้คุณรัตติยากรกันคิ้วให้ได้รูปทรงใหม่ ซึ่งปรับเปลี่ยนรูปเดิมจนโดยถูกกันออกจนเป็นคิ้วอย่างที่เห็นในปัจจุบัน

นอกจากความเข้มอ่อน สีที่ใช้เขียนคิ้วเป็นส่วนที่ผู้เป็นช่างต้องการใช้เพื่อสื่อความอ่อนโยน ความนุ่มนวลของผู้ถูกแต่ง จากการสัมภาษณ์ช่างแต่งหน้าที่เป็นผู้ให้ข้อมูลหลัก ไม่มีท่านใดเลยที่ใช้สีแต่งคิ้วเป็นโทนสีดำ ทุกท่านใช้สีคิ้วที่ออกเป็นโทนน้ำตาล ด้วยเหตุผลว่าหากใช้สีดำเขียนคิ้วทำให้ใบหน้าผู้ถูกแต่งดูน่ากลัว ดูดูเพราะสีคิ้วนั้นเข้มเกินไป

นอกจากความเข้มอ่อน สีที่ใช้เขียนคิ้วเป็นส่วนที่ผู้เป็นช่างต้องการใช้เพื่อสื่อความอ่อนโยน ความนุ่มนวลของผู้ถูกแต่ง จากการสัมภาษณ์ช่างแต่งหน้าที่เป็นผู้ให้ข้อมูลหลัก ไม่มีท่านใดเลยที่ใช้สีแต่งคิ้วเป็นโทนสีดำ ทุกท่านใช้สีคิ้วที่ออกเป็นโทนน้ำตาล ด้วยเหตุผลว่าหากใช้สีดำเขียนคิ้วทำให้ใบหน้าผู้ถูกแต่งดูน่ากลัว ดูดูเพราะสีคิ้วนั้นเข้มเกินไป



ภาพที่ 6.4 ลักษณะการเขียนคิ้วที่เปลี่ยนแปลงรูปคิ้วดั้งเดิม

3. การแต่งตา

การแต่งตาในรายการโทรทัศน์นั้น ไม่มีข้อมูลบ่งบอกว่า ช่างแต่งหน้ายึดถือแนวการแต่งตาแบบใดแบบหนึ่ง แต่รูปแบบการแต่งตานั้นสามารถนำไปปรับเปลี่ยนตามแต่มุมมองของช่างแต่งหน้าว่า ณ ขณะนั้น ควรแต่งตาแบบใดจึงเหมาะสม

การแต่งตานั้นแบ่งออกเป็น 3 ขั้นตอนคือการแต่งสีและรูปแบบ การเขียนขอบตา การปิดมัสคาร่า

ลักษณะการแต่งตาเพื่อสร้างบุคลิกภาพที่พบ ในการแต่งหน้าทางโทรทัศน์มี 2 แบบ คือ แต่งตาแบบทรงกลม และแต่งตาแบบเน้นปลายตา การสื่อความหมายของการแต่งตามีความสัมพันธ์ควบคู่กับสีทาตาที่ใช้ และระดับน้ำหนักความเข้มอ่อนของการแต่งตา

3.1. การแต่งตาเพื่อสร้างบุคลิกที่ความสดใส แต่งตาด้วยสีทาตาบางๆ เพราะช่างแต่งหน้าต้องการให้ดวงตาดูสดใส ทั้งเพศชายและเพศหญิง

การแต่งผู้ชาย แม้ต้องการเน้นให้ดูเป็นธรรมชาติมากที่สุดก็ตามแต่หากไม่ทาสีตาช่างแต่งหน้ารู้สึกว่าคุณตาหมองคล้ำ ดังนั้นสีที่ใช้เป็นสีโทนน้ำตาลที่มีความกลมกลืนเข้ากับสีผิว

คุณมะกะอรี แวกะจิ กล่าวว่า ตรงส่วนตาทาบ้างเล็กน้อย เพื่อให้ดูสดใสชนิดหน่อย

คุณเกศรา กล่าวว่า ปิดสีทาตาลเล็กน้อย เพื่อให้ตาสดใส ไม่ดูบวมๆเวลาโดนแสงไฟ สำหรับใบหน้านักแสดงหญิงนั้น การแต่งตาถูกนำมาใช้สร้างความสดใสเช่นกัน แต่มีความแตกต่างจากนักแสดงชายที่สามารถใช้สีสันทันได้มากกว่า

คุณพุดตาล แต่งนักแสดงหญิง เรื่องกระโปรงบานขาลิ้น ด้วยสีทาตาเป็นโทนชมพูอ่อน เน้นปลายตาเพียงเล็กน้อยด้วยสีชมพูที่เข้มข้น เพื่อให้ดวงตาดูมีความสดใสมากขึ้นก็ใช้สีชมพูสว่างๆทาใต้ตา แต่ไม่ต้องการให้เห็นว่าเป็นการแต่งตาเป็นสีสันทัน การที่เลือกสีชมพูนั้นเนื่องจากรู้สึกว่าสีชมพูเหมาะกับนักแสดงวัยรุ่น ดูน่ารักๆ

คุณสมพร้อมและคุณวีรยุทธ แต่งผู้ร่วมรายการเกมส์โชว์ ให้มีบุคลิกเป็นแนวใสๆ ด้วยการที่ไม่ใช้วิธีแต่งตาแบบเน้นปลายตาสีเข้มๆ หากใช้วิธีนี้ เปลี่ยนโทนสีให้เป็นโทนสีอ่อนๆแทน

คุณตุ๊กกล่าวว่า แต่งผู้ร่วมรายการโดยดูจากบุคลิก อายุ หากเป็นวัยรุ่น ก็แต่งให้อ่อนที่สุด แต่ไม่เน้นแต่งตาให้เป็นสีสันทันเข้มๆ เพราะต้องการให้ผู้ถูกแต่งดูใสๆเป็นธรรมชาติ

คุณมะกะอริกกล่าวว่า แต่งใสๆก็ดูว่าใสแบบไหน ถ้าใสแบบเห็นสี ก็ใช้พวกสีสันทัน อย่างสีเขียว สีฟ้า แต่ถ้าแบบใสธรรมชาติ ก็ต้องแต่งด้วยสีที่กลืนกับสีผิว

3.2 การแต่งตาเพื่อสื่อลักษณะบุคลิกภาพนุ่มนวลอ่อนหวาน

การแต่งตาถูกใช้เป็นส่วนหนึ่งที่น่ามาเพื่อเป็นสื่อบ่งบอกบุคลิกลักษณะของผู้ถูกแต่งว่าเป็นคนอย่างไร

คุณตุ๊ก กล่าวถึงการแต่งหน้าให้คุณญาณีในรายการจีคลับ เกมส์ รู้สึกว่าคุณญาณีมีรูปตาสีที่ลึก หากแต่งตาโทนเข้มให้ ยิ่งทำให้รูปตาดูมีความลึกยิ่งขึ้น ทำให้ใบหน้าดูน่ากลัว ดูดุ และดูสูงอายุ ซึ่งบุคลิกเช่นนี้ไม่เหมาะกับทางรายการ ดังนั้นเพื่อสร้างบุคลิกให้คุณ

ญาติคู่สติโล ไม่แต่งตาแบบเน้นปลายตาด้วยสีเข้ม แต่เน้นเลือกใช้สีที่เป็นโทนอ่อนๆ และ โทนกลางๆมากกว่า

คุณวีรยุทธ ใช้การแต่งตาแบบทรงกลมและโหนดสีตาที่เป็นโหนดสีชมพูด้วยเหตุผลที่ว่า การแต่งตาแบบทรงกลมนั้นช่วยให้ดวงตาเป็นธรรมชาติ และโหนดสีชมพูช่วยให้บุคลิกดูอ่อนหวาน และนุ่มนวล นอกจากนี้สำหรับผู้ประกาศที่คุณวีรยุทธมองว่า ใบหน้าดูดูเมื่อออกโทรทัศน์ อย่างในกรณีคุณคณิสณี คุณยุทธพยายามลดความดูของดวงตาให้ลดลงโดยใช้ภูกันจุ่มน้ำแต้มสีทาตาเขียนเป็นเส้นขอบตาแทนดินสอ หรือ บางท่านไม่เขียนเลย จากข้อมูลพบว่าคุณวีรยุทธแก้ไขการแต่งตาด้วยการหลีกเลี่ยงการเขียนขอบตาให้ชัดเจนเพื่อให้ ช่วงตาของผู้ถูกแต่งดูดู

คุณเกศรา เน้นเพียงปลายตา ที่คุณเกศเรียกว่าการจิกหางตาเพื่อให้ตาดูเด่นขึ้นแต่ไม่ต้องการให้เข้มมาก และใช้ภูกันจุ่มน้ำแต้มสีทาตาเขียนเป็นเส้นขอบตาเพื่อให้ดูเป็นธรรมชาตินุ่มนวล ในบางท่านที่คุณเกศคิดว่าหากแต่งสีตาเข้มไปทำให้ตาดูเด่นจนน่ากลัว อย่างเช่นรูปตาที่โตแบบคุณพรพิมล ก็แต่งสีตาให้บางมากๆ

คุณค่านวณ ใช้สีแดงเขียนที่ขอบตาล่าง เพื่อสื่อความน่ากลัวและความพยายามของตัวละคร

คุณทวินนท์ ไม่แต่งตาให้เข้ม และใช้สีทาตาเขียนเป็นเส้นขอบตาเพื่อป้องกันไม่ให้รูปตาดูดูมากไปเมื่อต้องอ่านข่าวที่มีเนื้อหาตึงเครียด ซึ่งอาจเกิดอารมณ์ที่สามารถสื่อออกมา ในขณะที่อ่านข่าว

จากข้อมูลพบว่าเทคนิคการแก้ไขด้วยการแต่งตาถูกใช้เพื่อเน้นวัตถุประสงค์เพื่อปิดบังความดูของผู้ถูกแต่ง ดวงตาของผู้นำเสนอรายการควรเป็นลักษณะที่อ่อนโยน อ่อนหวาน และหากมีการเน้นที่ดวงตาข้างแต่งหน้าหลีกเลี่ยงการเขียนขอบตาด้วย อายไลเนอร์น้ำสีดำ แต่ใช้การปิดมาสคาร่าแทน เพราะการปิดมาสคาร่าช่วยให้ดวงตาเด่นและดูหวานซึ่งได้ดี

4. การปิดแก้ม

“ ไม่มีอะไรทำให้ผู้หญิงดูน่ารักได้ดีเท่าการปิดแก้ม ”

“ การปิดแก้มด้วยสีแทน สามารถทำให้เราดูมีความสุขที่ตี ได้ในทันทีทันใด ”

Bobby Brown (1997,121)

จากข้อมูลเกี่ยวกับเหตุผลที่ใช้การปิดแก้มสามารถแบ่งได้เป็น สอง ลักษณะคือ

4.1 การปิดแก้ม เพื่อต้องการสื่อความเป็นบุคคลที่สุภาพดี

เป็นการใช้สีปิดแก้มเพื่อก่อให้เกิดสีสันบางๆบริเวณใบหน้า ไม่ให้ใบหน้าดูซีดเมื่อออกโทรทัศน์ ช่างแต่งหน้าทุกคนต้องให้การปิดแก้มให้แก่ผู้ถูกแต่งหน้าทั้งสิ้น หากเป็นเพศชาย สีปิดแก้มเป็นโทนสีออกน้ำตาลแทนและปิดให้บางมาก เพื่อช่วยให้สีหน้าไม่ซีดเซียว และนอกจากนี้ยังสามารถนำไประบายเป็นสีเข้มบริเวณกรอบรอบหน้า เพื่อให้สีบริเวณกลางหน้าดูสว่าง สดใส

คุณวีรยุทธปิดแก้มแบบกึ่งกลางแก้มเป็นลักษณะคล้ายการปิดแก้มทรงกลม แต่ได้สีให้กระจายไปถึงบริเวณจมูกบางๆ ด้วยเหตุที่ต้องการแต่งให้คุณสิริยากรมีใบหน้าเหมือนโดนแดดอ่อนๆ

คุณตาล ปิดแก้มด้วยสีชมพูบริเวณกึ่งกลางหน้า ให้นักแสดงวัยรุ่นเพื่อให้ใบหน้าดูมีเลือดฝาด ดูสุภาพดี

คุณดุษฎี ช่วยปิดแก้มคุณปิยะธิดาแบบแดงๆเหมือนโดนแดด ซึ่งคุณดุษฎีใช้สีชมพูอ่อนๆปิดเพิ่มบริเวณกึ่งกลางหน้าให้บางๆ

4.2 เพื่อความเหมาะสมของแต่ละวัย

จากข้อมูล พบว่า หากผู้ถูกแต่งอยู่ในช่วงอายุวัยรุ่น การปิดแก้มไม่เน้นตามแนวโหนกแก้ม แต่ใช้วิธีปิดบริเวณช่วงกึ่งกลางแก้มแทน

คุณตาลกล่าวว่า ปิดช่วงกึ่งกลางแก้ม แก้มได้ดูขยับๆเหมือนเด็กๆ ดูใสๆเป็นธรรมชาติ

คุณดุษฎี ปิดช่วงแก้มให้คุณปิยะธิดา และ คุณอาภรณ์โดยไม่เน้นให้เป็นสีแก้มไปตามแนวโหนกแก้มชัด เพื่อให้ดูใสๆเป็นธรรมชาติ กับบทบาทการแสดงที่เป็นบทเด็กสาว

ในขณะที่หากเป็นบทของหญิงสาว หรือ ผู้หญิงที่มีภาพลักษณ์เป็นผู้ใหญ่แล้วนั้น การปิดแก้มเป็นลักษณะการปิดแบบไปตามแนวสูงของโหนกแก้ม และมีสีไฮ-ไลต์เน้นเหนือช่วงโหนกแก้มบางๆ ส่วนสีเข้มอาจใช้หรือไม่ใช้แล้วแต่กรณี

คุณสมหมายแต่งหน้าให้คุณวาสนาในบทโอปอล์ ซึ่งเป็นภรรยาของประโยชน์ในเรื่องผีพยาบาทโดยไล่สีปิดแก้มไปตามโหนกแก้ม ในขณะที่บทของคุณเจมี นูเฮอร์ซึ่งแสดงเป็นอรรช ปิดแก้มตั้งแต่ช่วงกลางแก้มบางไล่สูงขึ้นเล็กน้อย แต่ไม่ปิดสีเข้มเพื่อเป็นการเร่งเงาใต้โหนกแก้ม ทั้งนี้เหตุผลคือ ไม่อยากให้แลดูเป็นสาวจนเกินไป

คุณดุษฎี แต่งหน้าให้คุณยยะดาในบทของวิไลลักษณ์ ปิดแก้มโดยใช้หน้าหนักแรงงา ทั้งสามสีไปตามแนวโหนกแก้ม

คุณเกศราแต่งหน้าให้ผู้ประกาศข่าวทุกท่านใช้วิธีการปิดแก้มไปตามแนวโหนกแก้ม คุณเกศกล่าวว่่า ไม่ควรแต่งให้ผู้ประกาศมีบุคคลิกที่เด็กๆ เพราะการแต่งหน้าผู้ประกาศเน้น บุคคลิกที่สวยงาม ภูมิฐาน น่าเชื่อถือ

เช่นเดียวกันจากการสังเกตการแต่งหน้าของคุณวีรยุทธและคุณวิภากรักษ์ พบว่าทั้งสองท่านต่างก็ใช้วิธีปิดแก้มไปตามแนวโหนกแก้ม โดยเฉพาะทางคุณวิภากรักษ์ที่จำเป็นต้อง แต่งหน้าให้ผู้ประกาศเข้มๆ พบว่าสีสันช่วงแก้มนั้นมากจนไม่เป็นธรรมชาติ

การที่ช่างใช้วิธีการปิดแก้มแบบช่วงกึ่งกลางหน้าเป็นเครื่องมือสีอ ความอ่อนนไล ความน่ารักในวัยเด็กนั้นผู้วิจัยตั้งข้อสังเกตว่่า เป็นเพราะโดยธรรมชาติของเด็กนั้นมีเนื้อ แก้มมาก แลดูอู๋ๆ แก้มดูแดงๆน่ารักๆ การปิดแก้มเช่นนี้เป็นการลอกเลียนแบบโดยสร้าง ภาพว่่า หากปิดด้วยวิธีนี้แล้วไม่เน้นช่วงแก้มให้เห็นชัด และสีสันของแก้มทำให้ผู้ถูกแต่งดูน่า รัก แต่ในขณะเดียวกัน สามารถบ่งบอกความมีสุขภาพดีของผู้ถูกแต่ง

ในอีกแบบหนึ่งของ การปิดแก้มตามแนวโหนกแก้มเป็นการเลียนแบบลักษณะโครง หน้าของคนที่อยู่ในช่วงวัยหนุ่มสาวที่มีการเจริญเติบโตเต็มที่ในช่วงเวลานี้โครงสร้างทางร่าง กายมีความชัดเจน การที่ปิดแก้มไปตามแนวโหนกแก้มเป็นวิธีเน้นความชัดเจนให้ชัดขึ้น เป็นส่วนที่สร้างภาพโดยอิงกับพื้นฐานความเป็นจริงของแต่ละบุคคลแต่ปิดเบือนที่สีสัน ความสูงต่ำของโหนกแก้มเล็กน้อยด้วยการแรงงา

5. การทาปาก

การทาปากมีความสัมพันธ์ที่ควบคู่กันพร้อมกันไปกับการใช้สีลิปสติก และจากการ สอบถามข้อมูลช่างแต่งหน้าใช้สีลิปสติกเพื่อสื่อความหมายมากกว่าการใช้รูปทรง

ความหมายที่พบว่าถูกใช้ด้วยการทาปากมีดังนี้

5.1 เพื่อสร้างเสริมบุคลิกที่สื่อความหมายทางด้านความรู้สึกที่บ่งถึงความอ่อนหวาน นุ่มนวล ช่างแต่งหน้าใช้วิธีการเขียนปาก แบบเป็นทรงกลม ไม่สร้างเหลี่ยมมุมให้แก่ขอบ ปาก และใช้สีอ่อนๆ ออกไปทางโทนสีชมพู

จากความรู้ที่ได้รับทาง Shu Uemura มานั้น การเขียนปากแบบทรงกลมสามารถสื่อความหมายในเชิงความรู้สึกที่นุ่มนวลอ่อนหวานได้ เพราะ รูปทรงกลมเป็นรูปทรงที่มีความโค้งมน ก่อให้เกิดความรู้สึกที่ผ่อนคลาย จึงทำให้ก่อให้เกิดความรู้สึกที่ไม่สะดุดเมื่อยามมอง

“ คุณลักษณะที่ดีของสีชมพูที่มีผลต่อความรู้สึกทางจิตใจ คือ แสดงความเป็นหญิง ความอ่อนโยน ไม่เป็นอันตราย “ Mary Spillane & Christine Sherlock (1995,59)

สีชมพูจึงยังคงเป็นส่วนที่แสดงความอ่อนโยนในส่วนของสีลิปสติกได้ดี

5.2 สื่อบุคลิกที่อ่อนใส แจ่มใส

สีปากโทนอ่อนๆนำมาใช้สื่อความอ่อนวัย ความสดใสได้

คุณตุ๊ก แต่งสีปากให้คุณญาติโดยเลือกโทนสีที่เป็นโทนอ่อนมากกว่าโทนสีเข้ม เพราะต้องการให้ใบหน้าคุณตุ๊กดูสดใส ดูแจ่มใส

คุณพุดตาล แต่งสีโทนอ่อนให้นักแสดง เพราะต้องการให้หน้าตาดูใสๆ

5.3. สื่อบุคลิกที่เป็นธรรมชาติ

การแต่งหน้านักแสดงชายนั้นใช้โทนสีปากออกเป็นโทนสีน้ำตาลเข้มเล็กน้อยทาบบางๆที่ริมฝีปากพร้อมกับลิปมัน

การทาปากเพื่อให้ดูเป็นธรรมชาตินั้นอาจไม่เน้นรูปทรงปากเช่นการแต่งหน้านักแสดงชาย หรืออาจเขียนให้เห็นเป็นขอบปากบ้างในนักแสดงหญิง แต่อย่างไรก็ตาม สีที่ใช้สื่อความเป็นธรรมชาติใช้โทนสีที่ออกโทนน้ำตาล หรือ สีโทนกลางๆ (สีที่ไม่บ่งชัดว่าเป็นโทนสีใด)

5.4 สื่อบุคลิกน่าเชื่อถือ ดูภูมิฐาน

บุคลิกผู้ประกาศข่าวคุณเกศราเลือกใช้สีที่เป็นโทนสีผสม เพื่อเสริมสร้างความรู้สึกของบุคลิกที่น่าเชื่อถือ ไว้ เพราะสีโทนผสม เป็นโทนสีที่เป็นกลางไม่อ่อนหรือเข้มเกิน โทนสีไม่แสดงความรู้สึกหนักไปทางด้านใดด้านหนึ่งอย่างชัดเจน

การแต่งหน้าในฐานะที่เป็นส่วนขยายความรู้สึกทางด้านจิตใจในงานสื่อมวลชน

ในงานสื่อมวลชนทางด้านโทรทัศน์ผู้วิจัยพบว่า การแต่งหน้าสามารถนำไปใช้สื่อความหมายที่เกี่ยวข้องในการสร้างเสริมและมีวัตถุประสงค์เพื่อก่อให้เกิดผลทางด้านจิตใจได้ ดังนี้คือ

1. เพื่อสร้างเสริมบุคลิกของผู้ออกรายการโทรทัศน์ให้มีภาพลักษณ์ที่เหมาะสมกับรูปแบบ และลักษณะของรายการแต่ละรายการ

รายการแต่ละประเภทแต่ละรายการมีแนวความคิดของรายการที่สัมพันธ์กับการแต่งหน้าดังนี้

- รายการข่าว ลถานีทั้งสี่ช่องคือ สถานีโทรทัศน์ช่อง 3,5,9,7 กำหนดแนวการแต่งเพื่อเสริมสร้างบุคลิกให้ผู้ประกาศดีที่สุด ดังนั้นภาพการแต่งหน้าที่ผู้ประกาศที่ออกทางโทรทัศน์เน้นไปทางสร้างเสริมความสวยงามและความน่าเชื่อถือ
- รายการเกมส์โชว์ รายการเกมส์โชว์ส่วนใหญ่แม้ไม่มีข้อกำหนดรูปแบบการแต่งหน้ากับแนวความคิดที่สัมพันธ์กับทางรายการไว้เด่นชัด แต่จากข้อมูล โดยส่วนตัวของช่างแต่งหน้าเองก็กำหนดแนวการแต่งที่เป็นหลักเอาไว้เพื่อสะดวกสำหรับการทำงานของตน หากรายการเป็นรายการที่เน้นความสนุกสนานเป็นแกนหลัก ผู้เข้าร่วมรายการแต่งตัวแต่งผมแบบตามสบาย ไม่เป็นทางการ การแต่งหน้าในรายการเหล่านี้เน้นสวยงามและความเป็นธรรมชาติของผู้ร่วมรายการแต่ละท่าน ผู้เป็นช่างแต่งหน้าไม่พยายามไปเปลี่ยนแปลงบุคลิกใหม่ให้ แต่หากว่าเป็นรายการที่ผู้นำเสนอรายการแต่งตัวแต่งผมที่มีลักษณะเป็นทางการ การแต่งหน้าต้องถูกปรับเปลี่ยนให้เป็นรูปแบบการแต่งหน้าให้เข้มเหมือนการแต่งเพื่อออกงานกลางคืน
- รายการประเภทละครเป็นรายการที่ใช้การแต่งหน้าเพื่อเสริมสร้างความรู้สึกที่สัมพันธ์กับลักษณะของบุคลิกของตัวละครโดยใช้นักแสดงเป็นสื่อกลาง ตัวละครแต่ละตัวได้ถูกกำหนดบุคลิกลักษณะไว้ ช่างแต่งหน้าต้องวิเคราะห์บุคลิกที่ถูกกำหนดจากทางผู้จัดหรือผู้กำกับละคร แล้วสื่อผ่านด้วยการแต่งหน้าที่ตนเองเป็นผู้สร้างสรรค์ขึ้น

- รายการประเภทหลากหลายความบันเทิง เป็นรายการที่มีเรื่องราวในแต่ละช่วงของรายการไม่สัมพันธ์และมีความเกี่ยวเนื่องกัน การแต่งหน้าในแต่ละช่วงจึงเป็นไปตามความเหมาะสมกับเนื้อหา และบรรยากาศของช่วงนั้นๆ การแต่งหน้าให้พิธีกร ไม่จำเป็นต้องเหมือนกันทุกครั้งไป สามารถมีความแตกต่างกันไปได้
- รายการเพลง รายการเพลงเป็นรายการที่เน้นความสนุกสนาน ออกเป็นแนวไปทางวัยรุ่น การแต่งหน้าจึงเป็นไปตามความนิยมของแฟชั่นในแต่ละช่วงบ้าง แต่ไม่มาก ลักษณะการแต่งสามารถปรับเปลี่ยนไปมา ไม่มีรูปแบบเฉพาะตัว นอกจากนี้ นักร้องรับเชิญเป็นลักษณะการแต่งหน้าที่มีแนวการแต่งวางไว้จากสไตล์ลิสต์ประจำตัวอยู่แล้ว การแต่งหน้าเน้นแต่งให้เป็นลักษณะเดียวกับปกเทปที่เป็นชุดล่าสุดของนักร้องผู้นั้น

ดังนั้นรายการแต่ละรายการต่างมีแนวคิดที่สัมพันธ์กับการแต่งหน้าไว้แล้วซึ่งหากเปรียบเทียบข้อมูลการแต่งหน้าแบบเดิมๆ ในรายการทางโทรทัศน์ จากข้อมูลที่ได้คือ

คุณพรรณอร แสงอาทิตย์ กล่าวถึงการแต่งหน้าทางโทรทัศน์ในสมัยก่อนว่า สมัยก่อนนั้นไม่รู้อะไรเลย แต่งตามสบาย ใครอยากแต่งเข้ม ก็เข้มตลอด ใครไม่ชอบก็ไม่ชอบ กลางวัน กลางคืนไม่เกี่ยว ใช้แสงไฟหรือใช้ความเข้มในเวลาากลางคืนก็รู้ว่าเติมปากเติมตาหน่อย ในส่วนของการแสดงไม่มีเรื่องของคาร์แรคเตอร์ Character เข้ามาเกี่ยวข้อง คิดว่าสวยก็ทำ กล้ามวยเดินป่า ใส่รองเท้าส้นสูง คือไม่คำนึงถึงความเป็นจริง

คุณสุดเฉลียว วิจิตรพงศ์ษา กล่าวว่า การทำงานแต่งหน้าทางโทรทัศน์นั้นในสมัยก่อน ไม่มีการพูดคุยกันว่าต้องการให้แต่งอย่างไร มาถึงก็ทำงานเลย ถ้าเป็นนางเอกก็เน้นสวยเป็นหลัก ตอนนั้นแฟชั่นความสวยงามเป็นอย่างไรก็ใช้แบบนั้น ตัดขนตาปลอม กล้ามวยสูงๆ ทำได้หมดขอให้ออกมาแล้วสวย

จากข้อมูลนี้แสดงให้เห็นว่าการทำงานของส่วนการแต่งหน้ามีความเปลี่ยนแปลงไป ช่างแต่งหน้าจำเป็นต้องทราบคอนเซ็ปหรือต้องเข้าใจบรรยากาศของงานก่อน แล้วจึงลงมือแต่งหน้าเพื่อให้ผลงานของตนสามารถสื่อแนวคิดที่วางไว้ก่อนได้

2. การแต่งหน้าใช้เพื่อสร้างบุคลิกของเพศชายและเพศหญิง

จากข้อมูลพบว่า การแต่งหน้าสามารถใช้เพื่อแบ่งสถานะภาพทางเพศของเพศชายและหญิง

หากเป็นเพศชาย การแต่งหน้าไม่เน้นให้เห็นสีสันใดๆทั้งสิ้น เป็นการเลียนแบบลักษณะดั้งเดิมของผู้ถูกแต่งมากที่สุด แต่ถ้าหากเป็นเพศหญิง การแต่งหน้าเน้นสีสัน และรูปแบบเปลี่ยนไปในลักษณะต่างๆตามที่ถูกช่างแต่งหน้าจินตนาการ

การแต่งหน้าที่เป็นสีสันนั้นเป็นข้อบ่งบอกสถานะภาพอย่างหนึ่งของผู้ถูกแต่งว่าเป็นบุคลิกลักษณะของเพศหญิง ดังนั้นในสื่อโทรทัศน์ การก้าวข้ามเพศของเพศชายจึงเกิดขึ้นผู้ชายสามารถกลายเป็นผู้หญิงได้ชั่วคราวโดยการแต่งเสื้อผ้า ทำผม และแต่งหน้า การแต่งหน้าจึงกลายเป็นเครื่องมืออย่างหนึ่งของผู้ชายที่ใช้บ่งถึง สถานะทางเพศที่เปลี่ยนไป หากเมื่อ ลบสีสันออก กลับมาใช้เสื้อผ้าที่ไม่ใช่กระโปรง บุคคลผู้นั้นก็สามารถเรียกสถานะทางเพศกลับคืนมาได้

ในรายการระเบิดเถิดเทิง ตัวละครที่ประจำคือคุณตุ้ม ซึ่งแสดงโดยคุณแดนนี่ ศรีภิญโญ เป็นบทบาทของผู้หญิงในช่วงละคร จึงแต่งตัวด้วยชุดผู้หญิง แต่เมื่อจบการแสดงเข้าสู่รายการช่วงแข่งเกมส์ คุณแดนนี่ก็กลับมาใส่สูท ทำให้ผู้ดูรับรู้ว่าเป็นบทบาทของตนนั้นเปลี่ยนแปลงไป วิธีการเช่นนี้พบเห็นได้มากในการแสดงตลกที่ใช้ลักษณะความเป็นเพศหญิงมาสร้างความตลกในการแสดง แต่เมื่อจบการแสดง หรือเล่นต่อไปในคราวหน้านักแสดงผู้นั้นก็สามารถ กลับมารับบทผู้ชายได้ดังเดิม

ในละครเรื่อง ชายไม่จริงหญิงแท้ การแต่งหน้าของคุณจรงค์ศักดิ์มีการปรับเปลี่ยนเล็กน้อย ให้ใบหน้าผ่องขึ้นและปากมีสีสดขึ้น บ่งบอกสถานะภาพการแสดงตนของตัวละครที่ต้องการสื่อว่า ความเป็นจริงนั้นตนมีจิตใจที่เป็นหญิง แต่การแต่งหน้าไม่บ่งชัดเท่าคุณเนอ ซึ่งแสดงตนเต็มที่ว่าตนเป็นหญิงทั้งร่างกายและจิตใจ การแต่งหน้าจึงใช้สีสันได้อย่างเต็มที่

การก้าวข้ามเพศเช่นนี้เป็นภาพนิมิตรของบุคคลนั้นๆที่กลายเป็นอีกบุคคลหนึ่งโดยสิ้นเชิง เป็นลักษณะการลอกเลียนแบบเพศหญิงโดยไม่อิงอยู่กับความเป็นจริงพื้นฐานเดิม และการแต่งหน้าในลักษณะนี้ไม่ได้ใช้เพียงเพื่อสร้างความสวยงาม เพราะบางครั้งในการแสดงตลก กลับกลายเป็นการสร้างความขบขัน

3. การแต่งหน้าใช้สื่อบุคลิกภาพในสภาวะต่างๆ ของมนุษย์

การแต่งหน้าถูกใช้ เป็นวิธีการอย่างหนึ่งเพื่อบ่งบอกสภาวะต่างๆของมนุษย์ในลักษณะต่างๆ

- สภาวะทางร่างกาย เมื่อสภาวะทางร่างกายไม่สมบูรณ์แข็งแรง สีส้นบนใบหน้ามีความซีดเขียว ซีดขาวทั้งตา ทั้งแก้ม ทั้งปาก บ่งบอกสภาพภายในร่างกาย ในขณะที่การแต่งหน้าอีกเช่นกันที่ถูกนำมาใช้เพื่อแก้ไขให้ผู้แต่งซึ่งอาจมีสุขภาพดีอยู่เดิมแล้ว หรือ สุขภาพไม่ค่อยดีอยู่เดิม ให้มีสีหน้าสดใส กลบความหมองคล้ำของดวงตา สร้างสีส้นที่แก้มให้แดงระเรื่อเพื่อบ่งบอกความมีชีวิตชีวาของผู้ออกอากาศ
- สภาวะความเป็นมนุษย์ หรือ อมนุษย์ ในสภาวะความเป็นมนุษย์ มีความแตกต่างจากความเป็นมนุษย์โดยสื่อทางสีหน้าที่ซีดเขียวเป็นสภาพการจำลองของผู้ที่ไร้ลมหายใจ เช่นในกรณีของผีพยาบาล
- สภาวะของมนุษย์ในวัยต่างๆ จากข้อมูลพบว่า การแต่งหน้าให้เด็ก และเด็กวัยรุ่นนั้น เพื่อคงความเหมาะสมของวัยการแต่งหน้าให้อ่อนๆ สีส้นที่ใช้สดใส นำมาใช้สื่อ แต่หากวัยที่โตขึ้น เป็นหญิงสาว ความสวยงามถูกใช้ด้วยสีส้นมากยิ่งขึ้น รูปแบบการแต่งหน้ามีความหลากหลาย และใช้เพื่อเน้นในแต่ละส่วนให้เห็นเด่นชัดเจน แต่ขณะเดียวกัน หากผู้เป็นช่างต้องการสร้างความอ่อนเยาว์ให้แก่หญิงสาว การแต่งหน้าแบบอ่อนใสก็ถูกนำมาใช้

4. การแต่งหน้าใช้สื่อบุคลิกที่เหมาะสมกับบทบาททางสังคมและอาชีพ

ในการแต่งหน้าแต่ละครั้งผู้แต่งต้องศึกษาว่า ผู้ที่ถูกแต่ง หรือบทบาทของตัวแสดงเป็นอย่างไร สถานะทางสังคมเป็นเช่นไร

ในการทำงานผู้ประกาศ ช่างแต่งหน้ามองว่า เป็นอาชีพที่ต้องการความน่าเชื่อถือและบุคลิกที่ดี การแต่งหน้าเน้นให้ผู้ประกาศดูดีที่สุดในขณะที่บางส่วนของเหตุผลที่เลือกลักษณะการแต่งต่างๆที่ใช้ เพื่อต้องการให้เกิดความเหมาะสมกับบุคลิกที่ตนได้คิดไว้ จุดหนึ่งที่พบว่าตรงกันของช่างแต่งหน้าทั้งสี่ท่านก็คือมุมมองว่าบุคลิกผู้ประกาศไม่ใช้การแสดง การเปลี่ยนแปลงรูปแบบการแต่งหน้าไปตามแฟชั่นเป็นสิ่งที่ไม่ควรทำ หากต้องการตามแฟชั่น ก็ควรปรับมาใช้ให้เหมาะสมก่อน

ในการทำงานพิธีกร ช่างแต่งหน้าจำเป็นต้องทราบว่าพิธีกรงานที่กระทำอยู่นั้นเป็นลักษณะงานอย่างไร งานสนุกสนาน งานที่เป็นทางการ บุคคลที่ร่วมรายการเป็นบุคคลอย่างไร

คุณเซอร์รี กล่าววว่า เวลาแต่งหน้า เราต้องดูองค์ประกอบอย่างอื่นด้วย เช่น สถานะที่ หมายความว่า ถ้าไปสัมภาษณ์ ก็ต้องดูว่าเรื่องอะไร เช่น ถ้าเป็นเรื่องเกี่ยวกับแฟชั่นก็อาจแต่งให้ดูสนุกสนานเป็นแฟชั่นมากขึ้น

ในการแต่งละครนอกจากคอนเซ็ปต์ทางผู้จัดแล้ว ช่างแต่งหน้าก็ต้องศึกษาไปด้วย คุณอิสตินีย์กล่าวถึงบทคุณวิยะดา อุมารินทร์ ที่แต่งหน้าค่อนข้างมากแม้ว่าอยู่ในบ้าน คุณอิสตินีย์กล่าวว่า เป็นเพราะบทบาทที่แสดงเป็นบุคคลที่มีฐานะ การแต่งหน้าเข้มเล็กน้อยเพื่อสื่อความมีอันถนและไม่ต้องทำงาน เอาเวลาไปใช้ในการดูแลตนเอง

5. การแต่งหน้าสื่อบุคลิกภาพที่แสดงออกทางความคิดที่เป็นนามธรรม

จากการสัมภาษณ์ถึงวิธีการและเหตุผลในการแต่งหน้านั้น ผู้วิจัยพบว่า ลักษณะบุคลิกภาพที่ต้องการสร้างให้แก่นักแสดงและผู้นำเสนอรายการ ใช้เหตุผลที่เป็นความคิดในลักษณะที่เป็นนามธรรม เป็นการแสดงออกทางด้านอารมณ์ ความรู้สึกที่ต้องการให้ผู้ชมรู้สึกว่าการแสดงและผู้นำเสนอรายการมีบุคลิกที่เป็นเช่นนั้น โดยช่างแต่งหน้าใช้รหัสจากแนวคิดการแต่งหน้าเป็นเครื่องมือในการสื่อความหมาย

- ความรู้สึกอ่อนโยน อ่อนหวาน นุ่มนวล สื่อด้วยรูปทรงที่โค้งมน โทนสีชมพู และการแต่งหน้าแบบอ่อนๆ
- ความรู้สึกดู น่ากลัว สื่อด้วยสีที่เข้มและสดเด่นสะดุดตา หรือออกเป็นสีคล้ำๆ เช่นสีแดง สีเข้มคล้ำๆ และใช้รูปทรงที่ชัดเจน มีมุมแหลม
- ความรู้สึกสดใสเป็นธรรมชาติ สื่อด้วยการแต่งหน้าแบบอ่อนๆ สีเส้นที่ใช้เป็นโทนสีสดใส เช่นโทนฟ้าสว่าง หรือโทนสีที่เป็นธรรมชาติ กลมกลืนไปกับผิว โดยเฉพาะโทนสีออกน้ำตาล
- ความรู้สึกน่าเชื่อถือ สื่อด้วยการใช้สีเส้นที่เป็นโทนสีผสม เป็นสีกลางไม่อ่อน ไม่เข้ม และไม่ปรากฏโทนสีใดสีหนึ่งออกมาอย่างเด่นชัด
- ความรู้สึกตลก สีเส้นที่ใช้เด่น และสด หรือใช้สีที่ไม่เข้ากัน หรือใช้รูปทรงที่เกินความเป็นธรรมชาติของผู้ถูกแต่ง

รหัสจากแนวคิดการแต่งหน้าที่ใช้ในการสื่อความหมาย

เรียงตามลำดับจากมากไปหาน้อยดังนี้ คือ

1. การใช้สีและน้ำหนักของสี

สีและน้ำหนักของสีถูกใช้เพื่อสื่อบุคลิกภาพที่เกี่ยวข้องกับเรื่องของอารมณ์และความรู้สึก และความคิดที่เป็นนามธรรม คือ

- โทนสีอ่อน เป็นโทนสีที่เหมาะสมกับการแต่งหน้าให้ผู้หญิงผิวเอเชีย เพราะเป็นสีที่มีเนื้อโชนสีเหลืองผสมอยู่ซึ่งเป็นสีที่ช่วยขับผิวประเภทที่มีเม็ดสีผิวออกเหลืองให้มีความสดใสได้ดีที่สุด
- สีอ่อนใช้สื่อถึงความอ่อนโยน อ่อนเยาว์ อ่อนหวาน ความสดใส และความดีงาม (สังเกตได้จากตัวละครที่เป็นคนดีไม่แต่งหน้าเข้ม)
- สีเข้มใช้สื่อถึงความดู ความแก่ ความร้ายกาจ และบุคลิกที่แสดงออกทางอารมณ์มากๆ เช่นผู้หญิงเปรี้ยว หรือตัวละครที่มีพฤติกรรมไม่ดีงาม
- สีซีด ใช้สื่อลักษณะที่ผิดปกติของมนุษย์ เช่นความเจ็บไข้ได้ป่วย ความผิดปกติของมนุษย์ เช่น เป็นผี
- สีโทนน้ำตาลหรือโทนสีอ่อน ใช้แต่งเพื่อให้ผู้ถูกแต่งดูเป็นธรรมชาติ เหมือนว่าไม่ได้แต่งหน้าเลย
- สีโทนชมพู ใช้เพื่อบ่งบอกลักษณะที่อ่อนหวาน นุ่มนวล น่ารัก และอ่อนเยาว์ สีชมพูโทนสีอ่อน (โทนสีที่มีสีเหลืองผสมอยู่) เป็นโทนที่นิยมใช้กันมากที่สุดการแต่งให้เด็กสาว หรือเมื่อต้องการสร้างบุคลิกที่ดูอ่อนเยาว์ หรือ ลบความดูของผู้ถูกแต่ง
- สีแดง เป็นสีที่ใช้เพื่อสร้างความสดใสให้ใบหน้าในลักษณะที่ต้องการให้สีนั้นดูโดดเด่น ไม่ต้องการเน้นว่าเป็นธรรมชาติ
- สีโทนกลาง เพื่อสื่อลักษณะใดลักษณะหนึ่งที่ไม่โดดเด่นมากนัก
- สีโทนเข้มๆที่มีส่วนผสมของสีเทาหรือสีดำ เป็นสีที่ใช้เพื่อในการแต่งหน้าสร้างจุดสนใจให้เกิดขึ้นบนใบหน้าของผู้แต่ง ต้องการที่เน้นองค์ประกอบของใบหน้าให้เด่นเพื่อจุดมุ่งหมายบางอย่าง

2. พื้นผิว

- พื้นผิวเรียบ เป็นขั้นตอนที่สำคัญขั้นตอนหนึ่งที่ใช้กลบเกลื่อนจุดบกพร่องของผิวหนังผู้ถูกแต่งเพื่อให้ใบหน้าดูสวยงาม ดังนั้นช่างแต่งหน้ามักใช้รองพื้นชนิดครีมที่มีประสิทธิภาพในการปกปิดได้ดี เป็นส่วนที่ใช้สื่อความสวยงามเป็นหลัก
- พื้นผิวด้าน มักใช้ในการแต่งหน้าที่มุ่งเน้นนำเสนอบุคลิกที่เป็นธรรมชาติ และขณะเดียวกัน ในปัจจุบันก็เป็นแฟชั่นอย่างหนึ่งที่นิยมใช้ลิปสติกแบบด้านมากกว่าแบบมีมุก เป็นการตามแฟชั่นส่วนหนึ่งด้วย
- พื้นผิวแบบมุก โดยทั่วไปมักไม่นิยมใช้มากนัก หากมีเครื่องสำอางค์ที่ผสมมุกก็ไม่ใช้มาก แต่ในปัจจุบัน แฟชั่นการแต่งหน้าของเด็กวัยรุ่นกำลังนิยมการใช้สีล้นที่สดใสและเป็นประกายมุก ดังนั้นในรายการที่ผู้นำเสนอรายการต้องการแสดง

ความทันสมัยก็ใช้พื้นผิวเช่นนี้แต่งหน้า เช่นรายการประเภทเกมลือวี รายการเพลง หรือรายการหลากหลายความบันเทิง

- พื้นผิวมันไม่ปรากฏว่าช่างแต่งหน้าใช้เป็นรหัสในการสื่อสารทั่วไป แต่อาจมีใช้ในขั้นตอนของการทางปาก

3. รูปทรง

- รูปทรงที่กลมใช้ในการแต่งหน้าทางโทรทัศน์ สามารถใช้สื่อบุคลิกลักษณะในทางด้านบวกได้ดี อย่างเช่น สื่อความอ่อนโยน ความอ่อนเยาว์ ความนุ่มนวล เมื่อใช้เป็นวิธีการปิดแก้มและเป็นรูปทรงที่นิยมใช้ในการแต่งริมฝีปาก เพราะช่วยให้ผู้ถูกแต่งสามารถลดความดูและเสริมสร้างบุคลิกที่อ่อนหวานได้
- รูปทรงสามเหลี่ยม เป็นรูปทรงที่นิยมใช้ในการปิดแก้มเพื่อให้เกิดความรู้สึกว่าช่วงโหนกแก้มดูสูงขึ้นได้
- รูปทรงสี่เหลี่ยม เป็นรูปทรงที่ไม่พบว่าช่างท่านใดตั้งใจใช้เป็นรหัส

4. ทิศทาง

- ทิศทางในแนวทะแยงขึ้นสูง เป็นทิศทางที่ใช้เป็นแนวสมมุติในการแต่งหน้ามากที่สุด โดยเฉพาะการแต่งหน้าแบบเต็มที ต้องการให้ผู้ถูกแต่งมีบุคลิกที่เป็นหญิงสาว หรือดูเป็นผู้ใหญ่ ทิศทางในแนวนั้นช่วยเน้นโครงสร้างของหน้าให้เด่นชัด เมื่อใช้บริเวณช่วงแก้ม
- ทิศทางในแนวตั้งและแนวราบนั้นไม่ปรากฏว่าถูกใช้เพื่อสื่อความหมายใด

ในบทนี้นั้นผู้วิจัยได้วิเคราะห์ถึงการแต่งหน้าที่ใช้เพื่อสร้างบุคลิกภาพในสื่อโทรทัศน์ โดยได้แบ่งพิจารณาจากข้อมูลที่ได้มานั้น ในแต่ละส่วนของใบหน้ามนุษย์กับจุดมุ่งหมายการแต่งหน้าในส่วนนั้นๆ ว่าสามารถใช้สร้างบุคลิกลักษณะอย่างไร จากข้อมูลพบว่า การแต่งหน้าในแต่ละส่วนช่างแต่งหน้ามีจุดมุ่งหมายที่ใช้การแต่งหน้าเพื่อกลบเกลื่อนแก้ไขข้อบกพร่องบางอย่างของผู้ถูกแต่ง และในแต่ละขั้นตอนได้พยายามใช้การแต่งหน้าเพื่อสร้างเสริมลักษณะบุคลิกบางอย่างให้เกิดขึ้น

การลงร่องพื้นเป็นขั้นตอนแรกที่เตรียมผิว ช่างปรับสีร่องพื้นที่ใช้และพยายามใช้การลงแสงเงาบนใบหน้าเพื่อแก้ไขรูปหน้าไม่ให้ดูแบนหรือในกรณีบางท่านที่รูปหน้าไม่ใช่รูปเรียวยาวต้องมีการปรับแก้ในขั้นตอนนี้ นอกจากนี้การลงร่องพื้นยังสามารถใช้ถ่ายทอดความสมบูรณ์ทางสุขภาพ หรือ แสดงสภาวะความผิดปกติของมนุษย์ได้ด้วย โดยทั่วไปการใช้สีร่องพื้นที่ก่อให้เกิดใบหน้าเป็นสีซีดเขียวนั้นหมายถึงในทางที่ไม่ดีเกี่ยวกับทางด้านสุขภาพหรือลักษณะที่ไม่ใช่มนุษย์ดังในเรื่องผีพยาบาล

การแต่งคิ้ว จากข้อมูลช่างแต่งหน้าในสื่อโทรทัศน์ใช้รูปทรงคิ้วในลักษณะต่างๆ เพื่อสร้างบุคลิกภาพน้อยมาก และโดยมากผู้ถูกแต่งที่เป็นเพศชายไม่เขียนคิ้ว และหากต้องเขียนก็เพื่อแก้ไขความเข้มของคิ้วให้เสมอกัน หรือแก้ไขคิ้วที่เป็นรอยแตก แต่ไม่สร้างรูปคิ้วขึ้นใหม่ผิดไปจากธรรมชาติของคิ้วเดิมเหมือนเช่นคิ้วผู้หญิง สำหรับผู้แต่งที่เป็นหญิงนั้นมักกันหรือถอนคิ้วของตนจนเรียบเล็กเพื่อสะดวกในการเขียน และช่างแต่งหน้าเขียนคิ้วโดยยึดรูปทรงนั้นไว้ การเขียนคิ้วในสื่อโทรทัศน์ใช้เพื่อสื่อลักษณะบุคลิกที่แสดงความเป็นธรรมชาติของผู้ถูกแต่ง ยิ่งเขียนคิ้วเข้มมากเท่าไรยิ่งแสดงถึงการแต่งหน้าที่เข้มมากขึ้นเท่านั้น

การแต่งตา ขั้นตอนการแต่งตาเป็นขั้นตอนที่ใช้ความละเอียดและได้รับความเอาใจใส่มาก เพราะตาเป็นองค์ประกอบของใบหน้าที่มีปฏิสัมพันธ์ที่ส่งผลทางด้านความรู้สึกกับผู้คนโดยตรง การแต่งตาในสื่อโทรทัศน์เน้นแก้ไขรูปตาของผู้ถูกแต่งไม่ทำให้รู้สึกงอแง และใช้การแต่งในส่วนนี้สื่อบุคลิกตามที่ถูกกำหนดไว้ การแต่งตามีความสัมพันธ์อย่างยิ่งกับสีที่ใช้และระดับความเข้มที่แต่ง เพราะทั้งสองส่วนนี้เป็นกุญแจหลักสำคัญที่ช่างใช้เป็นเครื่องมือเพื่อสื่อความหมาย

การปิดแก้ม ลักษณะการปิดแก้มแบ่งได้เป็นสองลักษณะเด่นชัดคือ การปิดแก้มสำหรับบุคลิกที่เป็นสาวหรือเป็นผู้ใหญ่ โดยมากปิดเฉียงขึ้นสูงไปตามโหนกแก้ม ในขณะที่การปิดแก้มแบบเด็กๆปิดเป็นทรงกลมอยู่ช่วงกลางของแก้ม

การแต่งปาก ปากเป็นอวัยวะ ที่ใช้สื่อบุคลิกได้ชัดเจนที่สุดจุดหนึ่งในการแต่งหน้า รหัสที่ใช้เพื่อสื่อความหมาย เป็นวิธีการใช้สีและรูปทรงเป็นหลัก สีที่เข้ม สะดุดตา มักเป็นสีที่แสดงลักษณะการแต่งหน้าของผู้หญิงสาว หรือ ผู้ใหญ่ สีเช่นนี้สามารถสร้างแรงดึงดูดทางอารมณ์ของผู้ดูได้ดีในขณะที่สีอ่อน ใสๆ บ่งบอกความเป็นเด็ก และความเป็นธรรมชาติ

การแต่งหน้าเพื่อสร้างบุคลิกภาพถูกนำไปใช้เพื่อขยายความต้องการที่ก่อให้เกิดผลทางด้านจิตใจ คือ

1. เพื่อสร้างเสริมบุคลิกของผู้ออกรายการโทรทัศน์ให้มีภาพลักษณ์ที่เหมาะสมกับรูปแบบและลักษณะของรายการแต่ละรายการ
2. เพื่อสร้างบุคลิกของเพศชายและเพศหญิง
3. เพื่อสื่อบุคลิกภาพในสภาวะต่างๆของมนุษย์
4. เพื่อสื่อบุคลิกที่เหมาะสมกับบทบาททางสังคมและอาชีพ
5. เพื่อสื่อบุคลิกภาพที่ต้องการแสดงออกทางความหมายที่เป็นนามธรรม

ดังนั้นในการแต่ง ช่างแต่งหน้าได้ใช้รหัสทางการแต่งหน้าเป็นเครื่องมือในการถ่ายทอด ในแต่ละจุดประสงค์ที่ต้องการนำเสนอ และจากข้อมูลพบว่าการใช้รหัสจากแนวคิดการแต่งหน้านั้นวิธีการที่นิยมใช้มากที่สุด คือ องค์ประกอบของสี ช่างแต่งหน้าส่วนมากมีความชำนาญในการเลือกใช้สี น้ำหนักผสมผสานให้เข้ากับรูปแบบการแต่งหน้าในแต่ละส่วนต่างๆกันไป เพื่อให้เกิดผลที่ต้องการ ในขณะที่ความตั้งใจการใช้พื้นผิวนั้นไม่ค่อยมีความหลากหลาย นิยมใช้พื้นผิวที่เรียบด้านมากกว่า การให้เหตุผลในในส่วนของรูปทรงและทิศทางนี้มีน้อยมาก ช่างแต่งหน้าในละครโทรทัศน์ใช้ไปตามความรู้สึกว่าน่าใช้หรือถ้าทำเช่นนี้ดีกว่า มากกว่าเลือกใช้เพราะมีหลักการที่ต้องการก่อให้เกิดผลใดเป็นพิเศษ

จากการวิเคราะห์ในบทนี้นั้นแสดงผลว่า การทำงานในสื่อมวลชน ทางผู้จัดรายการมีวัตถุประสงค์ที่ต้องการให้การแต่งหน้าเป็นส่วนหนึ่งที่ใช้สื่อความหมายที่ตนต้องการไปยังผู้รับสาร ดังนั้นช่องทางสื่อสารที่สำคัญก็คือผู้ถูกแต่งซึ่งเป็นนักแสดงและผู้ดำเนินรายการ การสร้างบุคลิกภาพให้บุคคลเหล่านี้ด้วยการพยายามใช้การแต่งหน้าปรับปรุงแก้ไข และเพิ่มเสริมให้เกิดความเปลี่ยนแปลงและมุ่งก่อให้เกิดให้ผู้รับสารสามารถรับรู้สิ่งเหล่านี้ได้ เป็นความคิดทางนามธรรมให้กลายเป็นสารที่สามารถมองเห็นและรับรู้ได้ด้วยการแต่งหน้า โดยมีช่างแต่งหน้าเป็นผู้ถ่ายทอดความคิดของช่างที่ใช้จินตนาการสร้างสรรค์ในงานแต่งหน้าเกิดเป็นภาพนิมิตในระดับต่างๆกันไปด้วยการใช้รหัสจากแนวคิดการแต่งหน้าว่า เหตุผลที่แต่งเช่นนี้เพราะต้องการให้ผู้รับสารรู้สึกอย่างไร ย่อมเป็นการแสดงบทบาทของการแต่งหน้าในฐานะที่เป็นส่วนขยายความรู้สึกทางด้านจิตใจที่ใช้ในงานสื่อมวลชน