

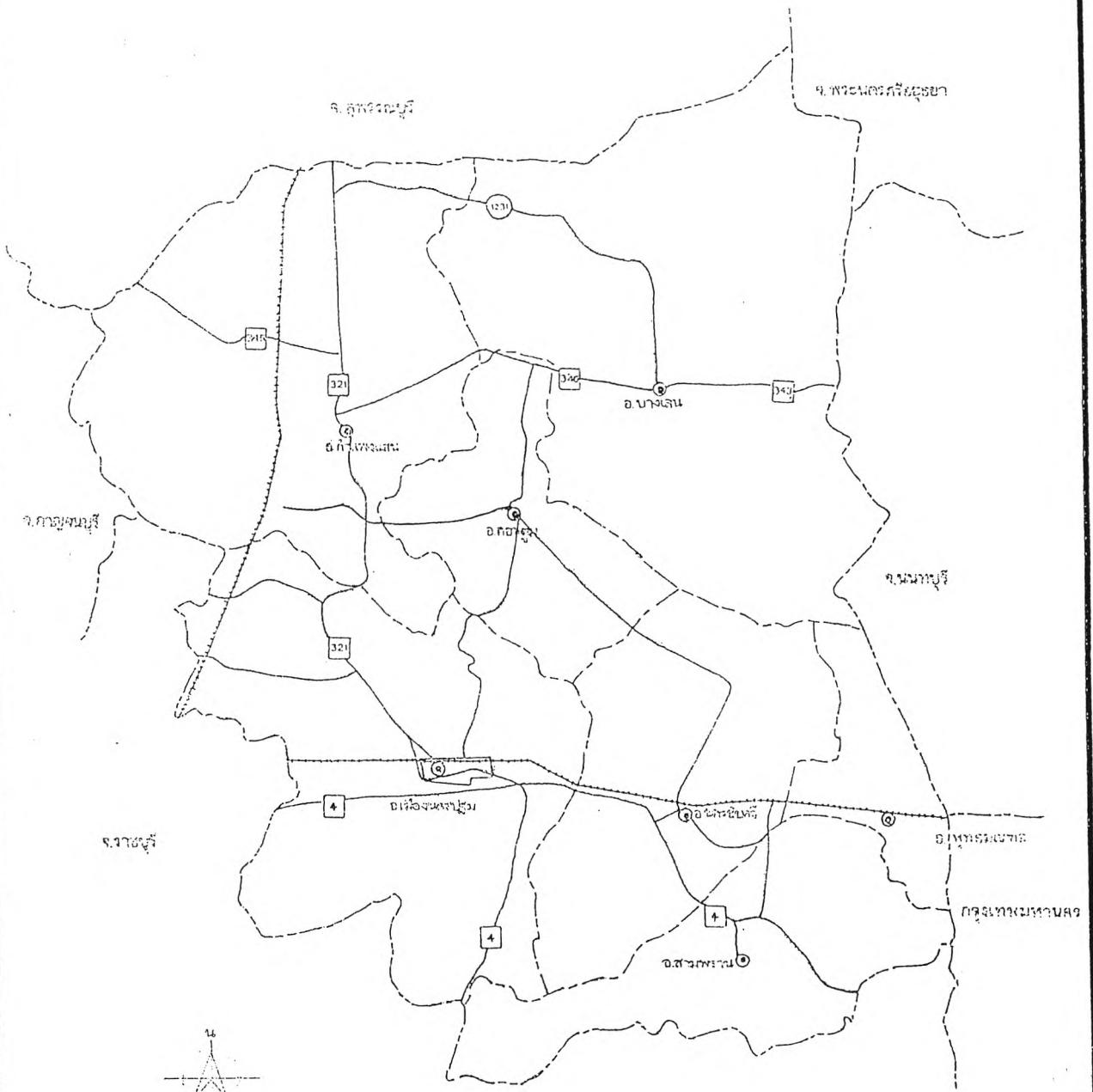
พื้นที่เกษตรกรรมของจังหวัดนครปฐม

3.1 ข้อมูลทั่วไปของจังหวัดนครปฐม

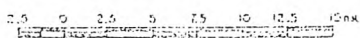
3.1.1 ประวัติความเป็นมา

นครปฐมเป็นอยู่อารยธรรมสำคัญที่มีประวัติความเป็นมายาวนาน ในแผ่นดินสุวรรณภูมิ จากหลักฐานทางประวัติศาสตร์กล่าวว่า เมืองนครปฐม แต่เดิมนั้นตั้งอยู่ริมทะเล เป็นเมืองเก่าแก่ มีความเจริญรุ่งเรืองมานับตั้งแต่สมัยสุวรรณภูมิและเป็นราชธานีสำคัญในสมัยทวารวดี ในยุคนั้น นครปฐมเป็นแหล่งเผยแพร่อารยธรรมจากประเทศอินเดียซึ่งรวมทั้งพุทธศาสนา นครปฐมจึงเป็นศูนย์กลางของความเจริญ มีชนชาติต่าง ๆ อพยพเข้ามาตั้งถิ่นฐานอยู่เป็นจำนวนมาก ต่อมาได้เกิดความแห้งแล้งขึ้นในเมืองนครปฐม เพราะกระแสน้ำที่ไหลผ่านตัดเมืองเปลี่ยนเส้นทาง ประชาชนจึงอพยพไปตั้งหลักแหล่งอยู่ริมน้ำ และสร้างเมืองใหม่ขึ้นชื่อ "นครชัยศรี" หรือ "ศรีวิชัย" นครปฐมจึงกลายเป็นเมืองร้างมาเป็นเวลาหลายร้อยปี จนกระทั่งพระบาทสมเด็จพระจอมเกล้าเจ้าอยู่หัว ขณะที่ยังทรงผนวชอยู่ได้จุดศรัทธาไปพบพระปฐมเจดีย์และทรงเห็นว่า เป็นเจดีย์องค์ใหญ่ ไม่มีที่ไหนเทียบเท่าครั้นเมื่อได้ทรงครองราชย์จึงโปรดฯ ให้ก่อเจดีย์แบบลังกาครอบเจดีย์เดิมไว้ ทรงปฏิสังขรณ์สิ่งต่าง ๆ ในบริเวณองค์พระปฐมเจดีย์ให้มีสภาพดีและโปรดฯ ให้ขุดคลองเจดีย์บูชาเพื่อให้การคมนาคมสะดวกขึ้นและต่อมาในสมัยรัชกาลที่ 5 ได้เริ่มก่อสร้างทางรถไฟสายใต้มายังเมืองนครปฐม แต่ตอนนั้น เมืองนครปฐมยังเป็นป่ารกอยู่ พระบาทสมเด็จพระจุลจอมเกล้าเจ้าอยู่หัวจึงโปรดเกล้าฯ ให้ย้ายเมืองจากตำบลท่านา อำเภอนครชัยศรี มาตั้งที่บริเวณพระปฐมเจดีย์เหมือนเช่นครั้งสมัยโบราณ

ต่อมาในรัชสมัยของพระบาทสมเด็จพระมงกุฎเกล้าเจ้าอยู่หัว ได้โปรดฯ ให้สร้างพระราชวังสนามจันทร์เป็นที่เสด็จแปรพระราชฐานและโปรดฯ ให้ตัดถนนเพิ่มขึ้นอีกหลายสาย รวมถึงสร้างสะพานใหญ่ข้ามคลองเจดีย์บูชาและได้โปรดฯ ให้เปลี่ยนชื่อจากเมือง "นครชัยศรี"



แผนที่จังหวัดนครปฐม



แนวทางการพัฒนาตลาดกลางสินค้าเกษตร
 ประเภทผักและผลไม้ของจังหวัดนครปฐม
 ภาควิชาการวางแผนภาคและเมือง คณะสถาปัตยกรรมศาสตร์
 จุฬาลงกรณ์มหาวิทยาลัย

หน้าปก

1

เป็น "นครปฐม" สืบต่อมาจนตราบเท่าทุกวันนี้ (เสนาอินเตอร์เนชั่นแนลวีลอปเม้นท์, 2537)

3.1.2 ลักษณะทางกายภาพ

1. ที่ตั้งและอาณาเขต

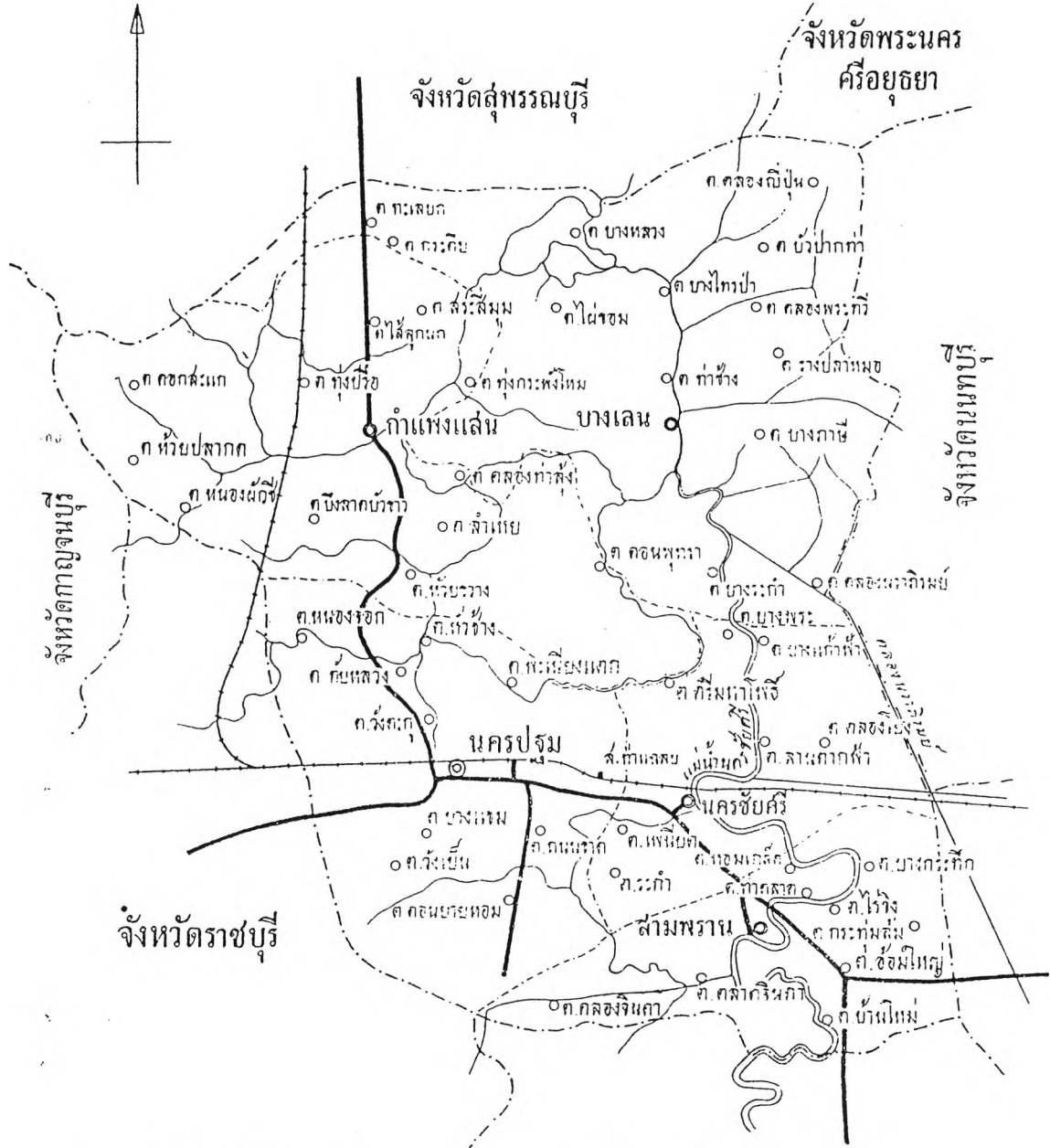
จังหวัดนครปฐมตั้งอยู่ในที่ราบลุ่มภาคกลางของประเทศระหว่างเส้นรุ้งที่ 13 45'10" ตะวันออก เนื้อที่ทั้งหมด 2,168.372 ตารางกิโลเมตร หรือ 1,355,204 ไร่ (เนื้อที่จากกรมแผนที่ทหาร) อยู่ห่างจากกรุงเทพมหานครตามเส้นทางรถยนต์ 58 กิโลเมตร แบ่งเขตการปกครองออกเป็น 7 อำเภอ โดยมีอาณาเขตติดต่อ ดังนี้ (รูปที่ 1)

ทิศเหนือ	ติดต่อกับ	อำเภอสองพี่น้อง	จังหวัดสุพรรณบุรี
ทิศใต้	ติดต่อกับ	อำเภอกระทุ่มแบน	อำเภอบ้านแพ้ว จังหวัดสมุทรสาคร และอำเภอบางแพ จังหวัดราชบุรี
ทิศตะวันออก	ติดต่อกับ	อำเภอไทรน้อย	อำเภอบางไทร อำเภอ บางกรวย จังหวัดนนทบุรีและเขตคลังชั้น เขตหนองแขม กรุงเทพมหานคร
ทิศตะวันตก	ติดต่อกับ	อำเภอบ้านโป่ง	อำเภอโพธาราม จังหวัดราชบุรี และอำเภอพนมทวน จังหวัดกาญจนบุรี

2. การแบ่งเขตการปกครอง

ณ วันที่ 31 ธันวาคม 2539 จังหวัดนครปฐมแบ่งการปกครองส่วนภูมิภาคออกเป็น 7 อำเภอ 106 ตำบล 858 หมู่บ้าน โดยมีอำเภอดังนี้ อำเภอเมือง อำเภอกำแพงแสน อำเภอดอนตูม อำเภอบางเลน อำเภอสามพรานและอำเภอพุทธมณฑล

การแบ่งเขตการปกครอง



แผนที่จังหวัดนครพนม

เครื่องหมายแผนที่

- เขตจังหวัด ————
- เขตอำเภอ - - - - -
- ทรางรถไฟ —————
- ถนน —————

จังหวัดสุรินทร์

- ค้ำน้ำ
- จังหวัด ●
- อำเภอ ⊙
- ตำบล ○



แนวทางการพัฒนาตลาดกลางสินค้าเกษตร
ประเภทผักและผลไม้ของจังหวัดนครพนม

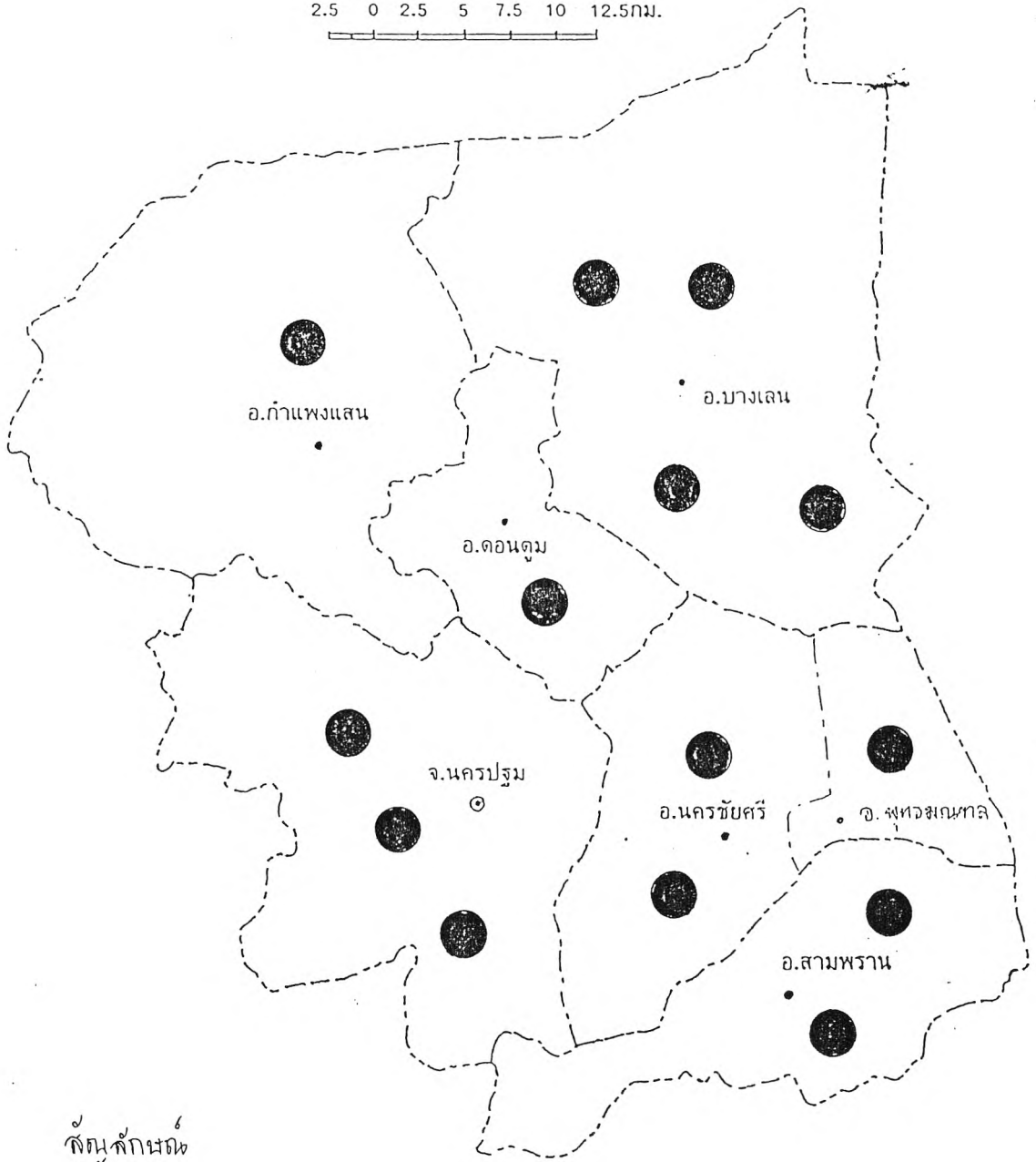
ภาควิชาการวางแผนภาคและเมือง คณะสถาปัตยกรรมศาสตร์

จุฬาลงกรณ์มหาวิทยาลัย

แผนที่

2

มาตราส่วน
2.5 0 2.5 5 7.5 10 12.5กม.



พิเศษ



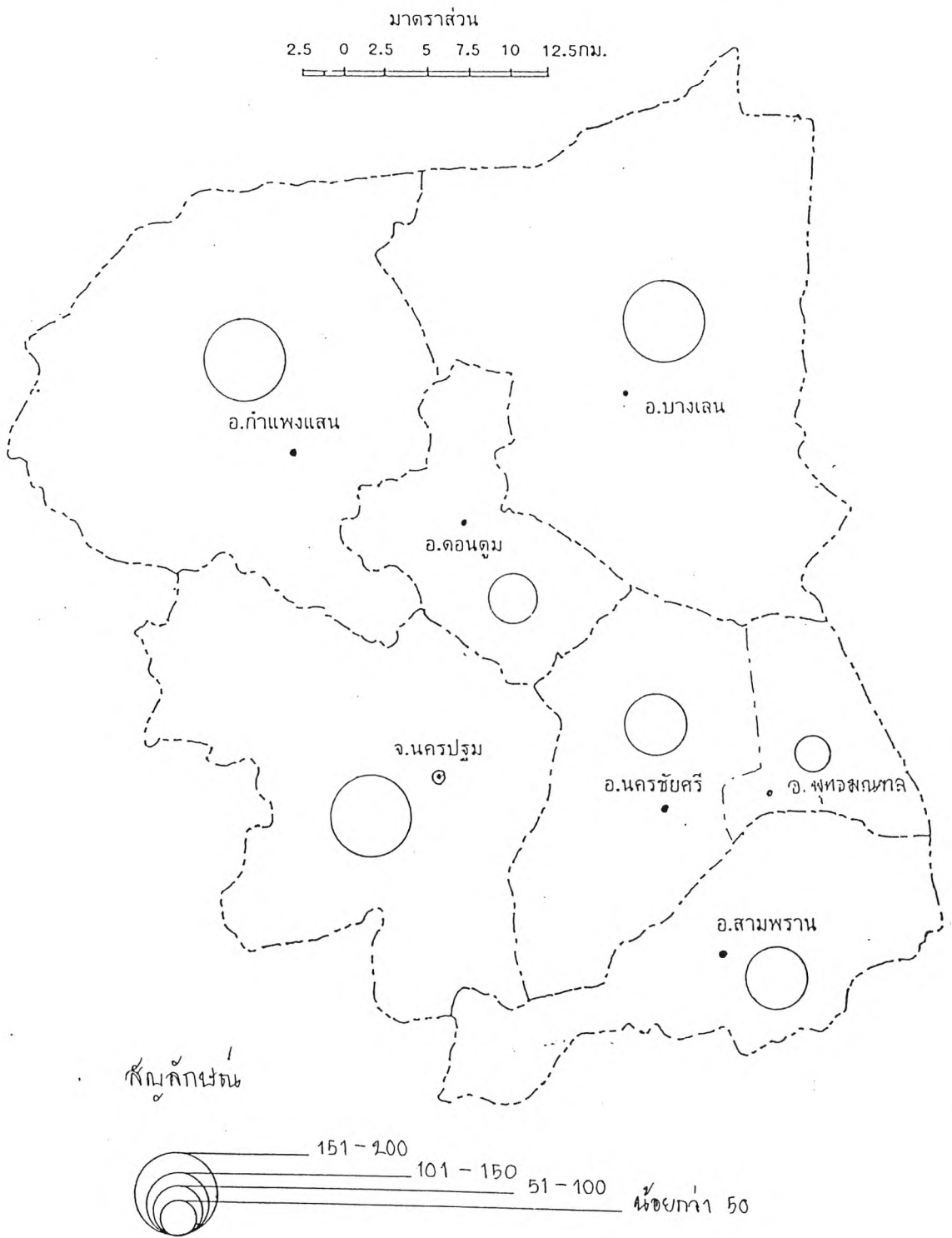
วิชาสามัญ

แนวทางการพัฒนาตลาดกลางสินค้าเกษตร
ประเภทผักและผลไม้ของจังหวัดนครปฐม
ภาควิชาการวางแผนภาคและเมือง คณะสถาปัตยกรรมศาสตร์
จุฬาลงกรณ์มหาวิทยาลัย

แผ่นที่

3

แสดงจำนวนหมู่บ้านในแต่ละอำเภอของจังหวัดนครปฐม



แนวทางการพัฒนาตลาดกลางสินค้าเกษตร
ประเภทผักและผลไม้ของจังหวัดนครปฐม
ภาควิชาการวางแผนภาคและเมือง คณะสถาปัตยกรรมศาสตร์
จุฬาลงกรณ์มหาวิทยาลัย

การปกครองท้องถิ่นประกอบด้วยองค์การบริหารส่วนจังหวัด เทศบาล 1 แห่ง คือ เทศบาลเมืองนครปฐม สุขาภิบาล 14 แห่ง คือ สุขาภิบาลโพรงมะเดื่อ สุขาภิบาลธรรมศาลา สุขาภิบาลดอนยายหอม สุขาภิบาลกำแพงแสน สุขาภิบาลสามง่าม สุขาภิบาลนครชัยศรี สุขาภิบาลห้วยพลู สุขาภิบาลบางเลน สุขาภิบาลรางกระทุ่ม สุขาภิบาลลำพญา สุขาภิบาลบางหลวง สุขาภิบาลสามพราน สุขาภิบาลอ้อมใหญ่และสุขาภิบาลศาลาบา

3. ลักษณะภูมิประเทศ

ลักษณะภูมิประเทศของจังหวัดนครปฐมโดยทั่วไปเป็นที่ราบลุ่ม ไม่มีภูเขา มีแม่น้ำท่าจีนไหลจากทิศเหนือไปทิศใต้ผ่านท้องที่อำเภอบางเลน อำเภอดอนตูม อำเภอนครชัยศรี และอำเภอสสามพราน ที่ดอนพบเป็นพื้นที่ผืนใหญ่ค่อนข้างราบเรียบครอบคลุมพื้นที่บางส่วนของอำเภอกำแพงแสนและอำเภอเมือง ที่ลุ่มมากมีน้ำแช่ขังนาน พบทางตอนใต้ของอำเภอนครชัยศรี และอำเภอสสามพรานระดับความสูงที่แตกต่างกันของพื้นที่อยู่ระหว่าง 2-9 เมตร เนื่องจากระดับน้ำทะเลปานกลาง พื้นที่ส่วนใหญ่จะลาดจากทิศเหนือสู่ทิศใต้และลาดจากตะวันตกสู่ตะวันออกทางซีกตะวันออกมีความสูงจากระดับน้ำทะเลปานกลาง 2-4 เมตรส่วนที่สูงที่อยู่ทางซีกตะวันตกนั้น มีความสูงจากระดับน้ำทะเลปานกลาง 6-9 เมตร

4. ลักษณะภูมิอากาศ

ลักษณะภูมิอากาศในจังหวัดนครปฐม จัดอยู่ในแบบฝนเมืองร้อนเฉพาะฤดูกาล (Tropical Savanna Climate : Aw) ตามการจำแนกลักษณะภูมิอากาศแบบ Tropical rainy climate ของ Koppén) ซึ่งกำหนดว่า เดือนที่หนาวที่สุดในรอบปีต้องมีอุณหภูมิสูงกว่า 18 C และถ้าหากมีฝนตกตลอดปี แม้จะเป็นฤดูแล้ง ปริมาณน้ำฝนในเดือนแล้งที่สุดต่ำกว่า 50.8 มิลลิเมตร หรือ 2 นิ้ว ปริมาณน้ำฝนเฉลี่ยตลอดปีต้องน้อยกว่า 1,270 มิลลิเมตร หรือ 50 นิ้ว หรือถ้าหากว่า ในเดือนแล้งที่สุดไม่มีฝนตก ปริมาณน้ำฝนเฉลี่ยตลอดปีต้องน้อยกว่า 2,540

มิลลิเมตร หรือ 100 นิ้ว ซึ่งภูมิอากาศแบบฝนเมืองร้อนเฉพาะฤดูกาลเกิดจากอิทธิพลของลมมรสุมพัดผ่านทำให้เกิดฤดูกาล 3 ฤดู ดังนี้

ฤดูฝน เกิดจากอิทธิพลของลมมรสุมตะวันตกเฉียงใต้ที่พัดผ่านมา เริ่มจากเดือนพฤษภาคมไปสิ้นสุดราวกลางเดือนตุลาคม ระยะเวลาที่มีฝนตกชุกที่สุด คือ เดือนสิงหาคมและกันยายนซึ่งฝนบางส่วนเกิดจากอิทธิพลของพายุดีเปรสชันจากทะเลจีนใต้ที่เกิดขึ้นเป็นบางปี รวมระยะเวลาของฤดูฝน 5 เดือน

ฤดูหนาว เกิดจากอิทธิพลของลมมรสุมตะวันออกเฉียงเหนือจากประเทศจีนที่พัดผ่านมา เริ่มจากปลายเดือนตุลาคมไปสิ้นสุดราวกลางเดือนกุมภาพันธ์ ระยะเวลาที่มีฝนตกบ้างเป็นครั้งคราว แต่ปริมาณไม่มากและมีลมเย็นพัดสลับเป็นระลอก ๆ ช่วงที่อากาศหนาวเย็นมากที่สุด อุณหภูมิจะไม่ต่ำมากนักเพราะได้รับอิทธิพลจากกระแสลมในบริเวณอ่าวไทย รวมระยะเวลาของฤดูหนาว 4 เดือน

ฤดูร้อน เกิดจากอิทธิพลของลมมรสุมตะวันออกเฉียงใต้จากทะเลจีนใต้ที่พัดผ่านมา เริ่มจากกลางเดือนกุมภาพันธ์ไปสิ้นสุดกลางเดือนพฤษภาคมทำให้มีอากาศร้อนอบอ้าวและมีอุณหภูมิสูงทั่วทั้งจังหวัด รวมระยะเวลาของฤดูร้อน 3 เดือน

ปริมาณน้ำฝน ปริมาณน้ำฝนเฉลี่ยต่อปี 1,026.3 มิลลิเมตรจำนวนวันฝนตกเฉลี่ยทั้งปี 103.7 วัน เดือนที่มีฝนตกมากที่สุด คือ เดือนกันยายน มีปริมาณ 266.6 มิลลิเมตร และมีจำนวนวันฝนตก 18.3 วัน เดือนที่มีฝนตกน้อยที่สุด คือ เดือนธันวาคม มีปริมาณ 3.2 มิลลิเมตร การกระจายของน้ำฝนในรอบปีไม่เป็นไปอย่างสม่ำเสมอ

อุณหภูมิ อุณหภูมิเฉลี่ยตลอดปีอยู่ระหว่าง 25.8 C เดือนที่มีอุณหภูมิสูงสุด คือ เดือนเมษายน 36.8 C และมีอุณหภูมิต่ำสุดในเดือนธันวาคม 23 C

ความชื้นสัมพัทธ์ ความชื้นสัมพัทธ์เฉลี่ยตลอดปีอยู่ระหว่าง 65.0-77.59 เปอร์เซ็นต์ มีความชื้นสัมพัทธ์สูงสุดในเดือนพฤศจิกายน คือ 97.35 เปอร์เซ็นต์ และมีความชื้นสัมพัทธ์ต่ำสุดในเดือนมีนาคม คือ 35.24 เปอร์เซ็นต์

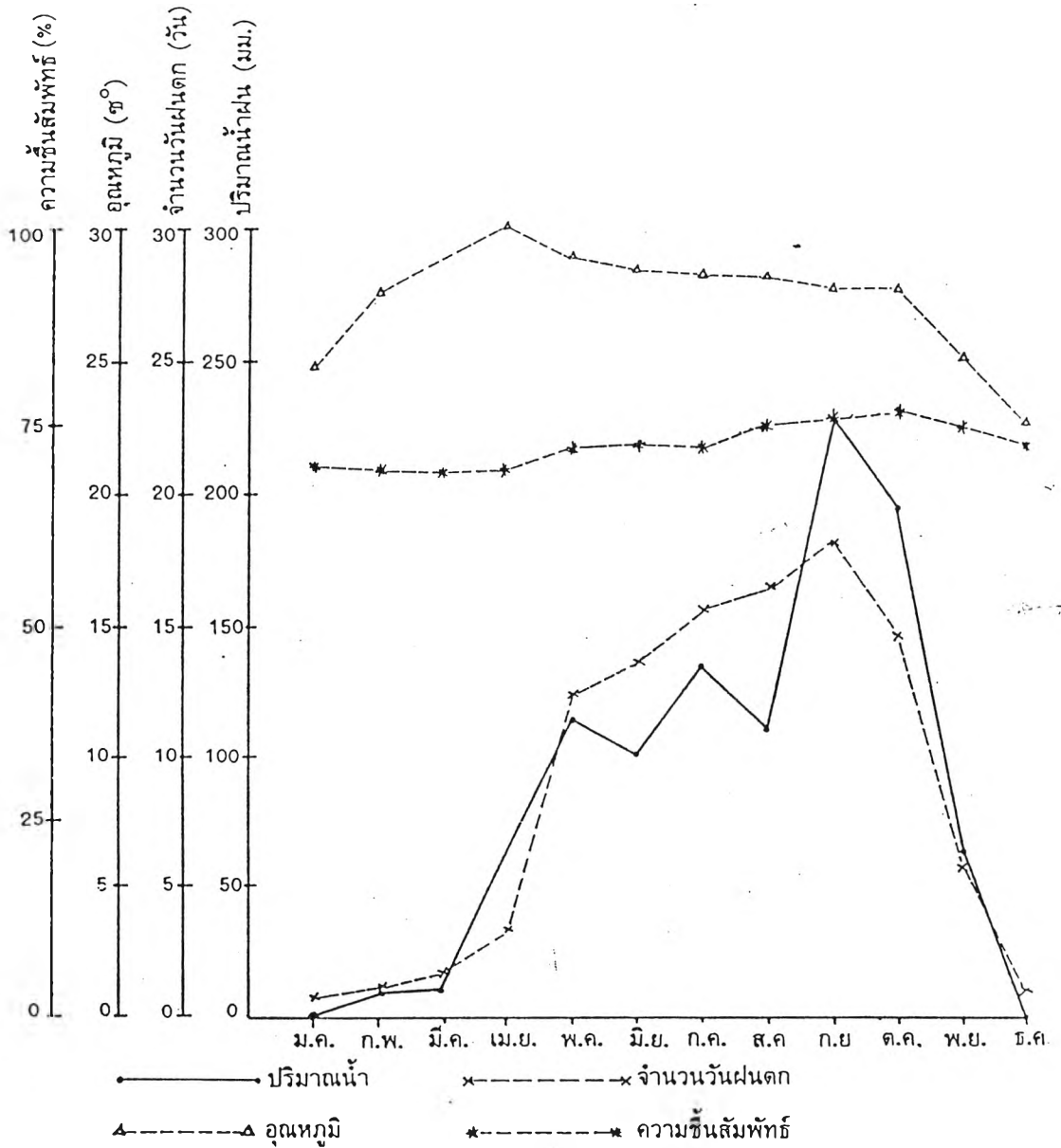
การคายระเหยของน้ำ ปริมาณการคายระเหยของน้ำเฉลี่ยตลอดปี 133.4 มิลลิเมตร มีปริมาณสูงสุดอยู่ในเดือนกรกฎาคมเท่ากับ 157.2 มิลลิเมตร มีปริมาณต่ำสุดอยู่ในเดือนธันวาคมเท่ากับ 110.2 มิลลิเมตรปริมาณการระเหยของน้ำแปรผันตามอุณหภูมิ แต่จะแปร

ตาราง 1 ปริมาณน้ำฝน อุณหภูมิ และความชื้นสัมพัทธ์ เป็นรายเดือน พ.ศ. 2537

เดือน	ปริมาณน้ำฝนรวม ตลอดเดือน (มม.)	จำนวนวันที่ฝนตก	อุณหภูมิ (เซลเซียส)		ความชื้นสัมพัทธ์ (%)	
			ต่ำสุด	สูงสุด	เฉลี่ยต่ำสุด	เฉลี่ยสูงสุด
ทั้งปี	1030.1	98	18.6	36.4	49	96
มกราคม	-	-	18.6	32.3	42	99
กุมภาพันธ์	0.2	1	21.9	34.8	39	97
มีนาคม	58.9	5	23.1	34	44	94
เมษายน	33.4	4	24.6	36.4	41	94
พฤษภาคม	100.3	11	25	34.5	53	93
มิถุนายน	245.1	18	24.5	33.2	58	95
กรกฎาคม	96.9	15	24.2	31.9	62	95
สิงหาคม	108.7	15	24.1	32.4	58	95
กันยายน	231.6	17	24	33.1	57	96
ตุลาคม	141.5	11	21.5	31.4	53	98
พฤศจิกายน	13.5	1	21.1	31.4	49	98
ธันวาคม	-	-	18.8	31.3	42	98

ที่มา : สถานีตรวจอากาศกำแพงแสน

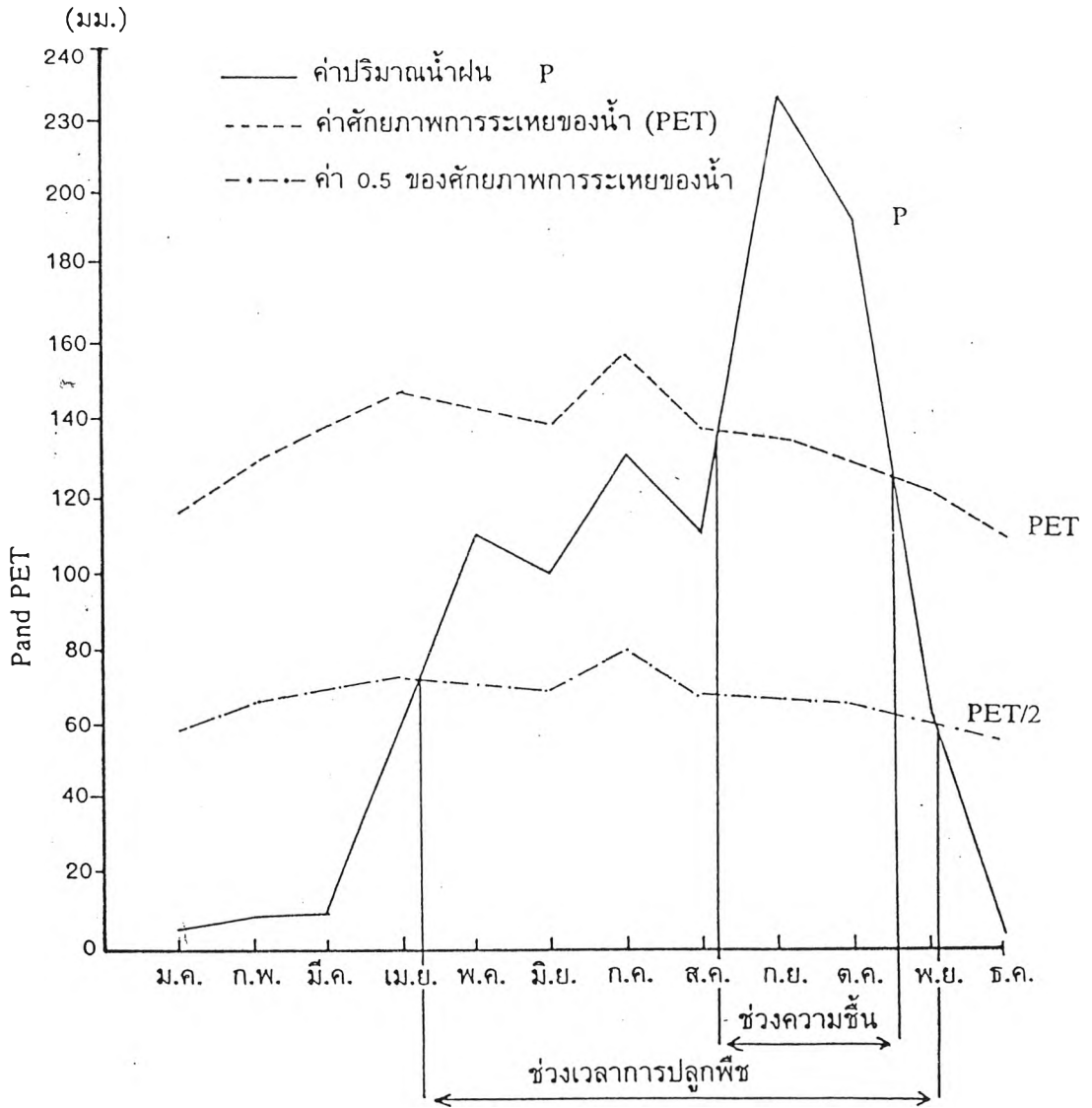
แสดงปริมาณน้ำฝน อุณหภูมิ และความชื้นสัมพัทธ์ของจังหวัดนครปฐม.



แนวทางการพัฒนาตลาดกลางสินค้าเกษตร
ประเภทผักและผลไม้ของจังหวัดนครปฐม
ภาควิชาการวางแผนภาคและเมือง คณะสถาปัตยกรรมศาสตร์
จุฬาลงกรณ์มหาวิทยาลัย

แผนภูมิ
1

แสดงปริมาณน้ำฝนในช่วงเวลาการเพาะปลูกของจังหวัดนครปฐม.



แนวทางการพัฒนาตลาดกลางสินค้าเกษตร
 ประเภทผักและผลไม้ของจังหวัดนครปฐม
 ภาควิชาการวางแผนภาคและเมือง คณะสถาปัตยกรรมศาสตร์
 จุฬาลงกรณ์มหาวิทยาลัย

แผนผังที่
 2

ผกผันตามปริมาณน้ำฝนกล่าวคือ ถ้าอุณหภูมิสูงปริมาณการระเหยของน้ำจะมาก แต่ถ้าปริมาณน้ำฝนมาก ปริมาณการระเหยของน้ำจะน้อย (ข้อมูลภูมิอากาศเบื้องต้นของจังหวัดนครปฐมในรอบ 17 ปี (พ.ศ. 2516-2532) ได้จากสถานีตรวจอากาศเกษตร กำแพงแสน)

5. ลักษณะธรณีสัณฐาน

ลักษณะโดยทั่วไปแบ่งออกได้ดังนี้

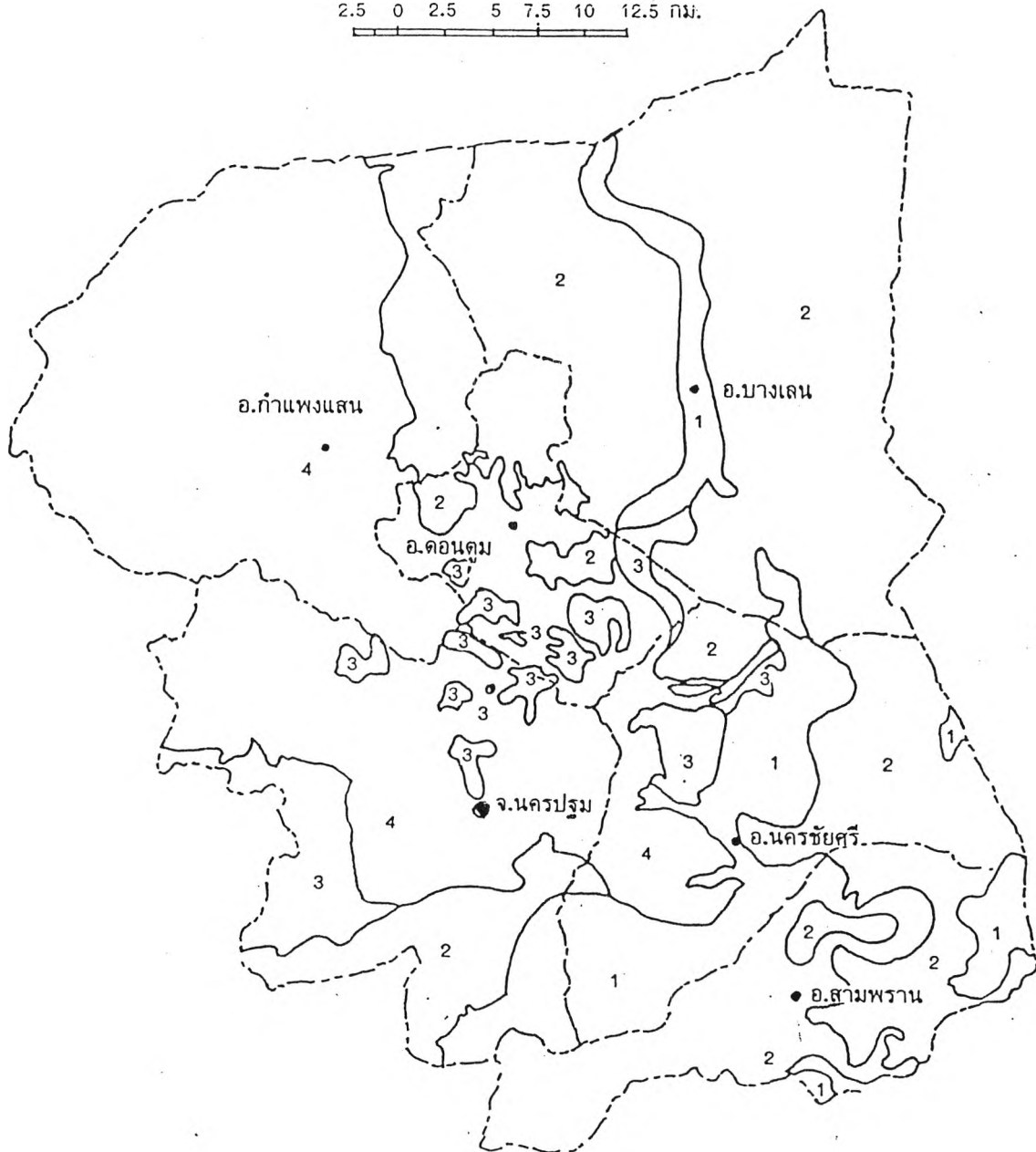
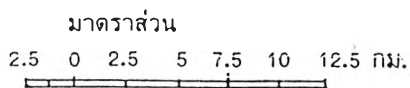
1. พื้นที่ที่น้ำทะเลเคยท่วมถึงมาก่อน (former tidal flat) เกิดจากตะกอนน้ำทะเลและตะกอนน้ำกร่อยที่มีอายุน้อย (recent marine and brackish water deposit) ในยุค Late Quaternary ที่ทับถมกันมาเป็นเวลานาน มักพบโคลนทะเลภายใต้ความลึก 2 เมตร หรือมากกว่าซึ่งส่งผลให้พื้นที่นี้มีคุณสมบัติไม่เป็นกรด (non acid)

2. พื้นที่ที่น้ำทะเลเคยท่วมถึงมาก่อน (former tidal flat) เกิดจากตะกอนน้ำทะเลและตะกอนน้ำกร่อยที่มีอายุน้อย (recent marine and brackish water deposit) ในยุค Late Quaternary ที่ทับถมกันมาเป็นเวลานาน มักพบสารประกอบของกำมะถันซึ่งเป็นขุขี้เถ้าสีเหลืองทองคล้ายสีฟางข้าว มีฤทธิ์เป็นกรดจัดมากที่ระดับความลึก 50 เซนติเมตร ไปจนถึงที่ 150 เซนติเมตร ทำให้พื้นที่นี้มีศักยภาพเป็นกรดจัด (acid)

3. พื้นที่ราบน้ำท่วมถึง (flooded plain) เป็นที่ราบเกิดจากตะกอนลำน้ำใหม่ที่ถูกพัดพามาทับถมกัน (recent alluvium) และที่เคยเป็นทางเดินของลำน้ำเก่ามาก่อน ปัจจุบันได้ขึ้นเนินและเป็นที่ราบลุ่ม ใช้ทำนาปลูกข้าว มักมีน้ำท่วมหรือน้ำแช่ขังนานและมีระดับสูง

4. พื้นที่ลานตะพักลำน้ำระดับต่ำ (low terrace) เป็นที่ราบเรียบที่อยู่ถัดจากพื้นที่ราบน้ำท่วมถึง (flooded plain) โดยทั่วไปจะมีระดับสูงกว่าเกิดจากตะกอนลำน้ำใหม่ถึงค่อนข้างใหม่ที่ถูกพัดพามาทับถมกันเป็นระยะเวลานาน (semi-recent alluvium) ซึ่งส่วนมากเป็นตะกอนที่มาจากแม่น้ำแม่กลอง

แสดงลักษณะธรณีสัณฐาน.



- 1 พื้นที่ราบน้ำทะเลเคຍท่วมถึง เกิดจากอิทธิพลของตะกอนทะเลและตะกอนน้ำกร่อยที่พัดมาทับถม
- 2 พื้นที่ราบน้ำทะเลเคຍท่วมถึง เกิดจากอิทธิพลของตะกอนทะเลและตะกอนน้ำกร่อยที่พัดมาทับถม และมีสภาพเป็นกรดแฝง
- 3 พื้นที่ราบน้ำท่วมถึง เกิดจากตะกอนลำน้ำใหม่
- 4 พื้นที่ลานตะพักลำน้ำระดับต่ำ เกิดจากอิทธิพลของตะกอนลำน้ำค่อนข้างใหม่

แนวทางการพัฒนาตลาดกลางสินค้าเกษตร
ประเภทผักและผลไม้ของจังหวัดนครปฐม
ภาควิชาการวางแผนภาคและเมือง คณะสถาปัตยกรรมศาสตร์
จุฬาลงกรณ์มหาวิทยาลัย

แผ่นที่
5

6. ลักษณะทางธรณีวิทยา

จากแผนที่ของกองธรณี กรมทรัพยากรธรณี ปี 2519 มาตราส่วน 1: 250,000 พบว่า ธรณีเป็นชั้นที่ราบเก่า (Qt) ที่เป็นชั้นของกรวดทรายประกอบด้วยหินมน หิน หลุดและ เม็ดของหินควอร์ตไซต์หินควอร์ตซ์ ในยุคควาเทอร์นารีที่มีอายุน้อยกว่า 1 ล้านปี เป็นชุดหินพวกแม่กลองในหน่วยหินของท่าตะคร้อ นอกนั้นเป็นที่ราบลุ่ม (Qa) ที่ประกอบด้วยกรวด ทรายของแม่น้ำ ทวาย แป้ง ดินโคลนที่ถูกแม่น้ำพัดพามาสะสมตัวตามที่ราบ ในยุคควาเทอร์นารี ซึ่งมีอายุราว 1-12 ล้านปี

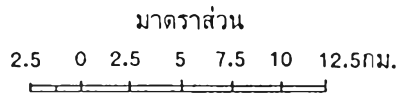
แหล่งแร่ไม่มีปรากฏในปัจจุบัน นอกจากทรายที่ดูจากบ่อทราย นำมาใช้เพื่อการก่อสร้าง มีการดูทรายกันมากบริเวณอำเภอกำแพงแสน (กองวางแผนการใช้ที่ดิน, 2534)

7. ลักษณะดิน

ดินในจังหวัดนครปฐมจำแนกออกได้ 20 หน่วยแผนที่ดิน (จากการรายงาน การสำรวจดินจังหวัดนครปฐม) สามารถรวมกลุ่มตามลักษณะดิน ความเหมาะสมของดินและปัญหา การใช้ที่ดินในปัจจุบันได้ดังนี้

ดินชุดบางเลน (1) ดินคล้ายดินชุดบางเลนที่มีตะกอนทับถมบนผิวดิน (2) เป็นดินลึก เนื้อดินเป็นดินเหนียวจัดเป็นพื้นที่ราบเรียบกักเก็บน้ำได้นานเพราะมีการระบายน้ำเลว ปัจจุบันใช้ทำนา ปลุกข้าว ปลุกพืชผัก เช่น หน่อไม้ฝรั่ง ถ้าใช้ทำนาปลูกข้าวจะพบปัญหา เรื่องน้ำ แช้งเป็นระยะเวลานานและมีระดับน้ำสูงในฤดูฝน ควรมีคลองระบายน้ำออก ถ้าใช้ทำ แปลงปลูก ผักควรยกร่องให้สูงแก่การระบายน้ำเลวของดินได้แต่ถ้าฝนตกมากจะพบปัญหาดินเปียก และทำให้ผลผลิตลดลง

ดินชุดบางแพ (3) เป็นดินลึกเกิดจากตะกอนน้ำเค็ม เนื้อดินบนเป็นดินเหนียวหรือดินเหนียวปนทรายแป้งหรือดินร่วนเหนียวปนทรายแป้ง ส่วนดินล่างเป็นดินเหนียวปน ทรายแป้งกักเก็บน้ำได้นานตลอดฤดูฝนเพราะการระบายน้ำเลว พื้นที่ราบเรียบ ปัจจุบันใช้ทำนา ปลูกข้าว พืชผักและไม้ผล ถ้าใช้ทำนาปลูกข้าวจะพบปัญหา เรื่องน้ำแช้งเป็นระยะเวลานานและมี



- ☐ Qt ที่ราบลุ่ม: ประกอบด้วยกรวดทรายของแม่น้ำ ทราย แป้ง ดินโคลน ที่ลูกแม่น้ำพัดพามาสะสมตัวตามที่ราบ
- ☐ Qa ชั้นที่ราบเก่า: ชั้นของกรวดทรายประกอบด้วยหินมน หินหลุดของหินควออร์ตซ์ หินเชิร์ต หินชนวน หินทราย และหินแกรนิต ที่สะสมตัวตามไหล่เขา ในบางบริเวณบนดินลูกรังอยู่ข้างบนหรือที่ระดับสูง

แนวทางการพัฒนาตลาดกลางสินค้าเกษตร
ประเภทผักและผลไม้ของจังหวัดนครปฐม
ภาควิชาการวางแผนภาคและเมือง คณะสถาปัตยกรรมศาสตร์
จุฬาลงกรณ์มหาวิทยาลัย

แผ่นที่

6

ระดับน้ำสูงในฤดูฝน ควรมีคลองระบายน้ำออก ถ้าใช้ทำแปลงปลูกผักหรือไม้ผลควรยกร่องให้สูง เพื่อแก้การระบายน้ำเลวของดิน แต่ถ้าฝนตกมากจะพบปัญหาดินเปียกและทำให้ผลผลิตลดลงและดินนี้มีฤทธิ์ เป็นด่างซึ่งมีผลต่อการสลายตัวของธาตุอาหารบางชนิดในดิน

ดินชุดดำเนินสะดวก (4) ดินชุดธนบุรี (5) เป็นดินที่ได้ขุดยกร่องเป็นร่อง ๆ มาเป็นระยะเวลาอันยาวนานโดยการกระทำของมนุษย์ ชุดดินเหล่านี้เป็นดินลึก เนื้อดินเป็นดินเหนียวปนทรายแข็งพื้นที่ราบเรียบ การระบายน้ำดีปานกลาง ระดับน้ำใต้ดินลึกประมาณ 50-70 เซนติเมตร ตลอดปี ปัจจุบันเป็นสวนผลไม้ ไม้ดอก ไม้ประดับ พืชผักต่าง ๆ ถ้าปลูกไม้ดอก ไม้ประดับหรือพืชผักต่าง ๆ จะพบปัญหาเรื่องดินเปียกในช่วงฤดูฝนทำให้ผลผลิตลดลง ถ้าทำสวนผลไม้จะพบปัญหาเรื่องน้ำท่วมเป็นบางครั้ง โดยปกติท่วมนานเกิน 3 วัน และเกิดขึ้น 1 ครั้ง ในรอบ 15 ปี

ดินชุดอุษายา (6) เป็นดินลึก เนื้อดินเป็นดินเหนียวตลอด เป็นพื้นที่ราบเรียบกักเก็บน้ำได้นานเพราะมีการระบายน้ำเลว แต่มีสารประกอบของกำมะถันซึ่งเป็นซัลไฟ เหลืองคล้ายสีฟางข้าวมีฤทธิ์เป็นกรดจัดมากที่ระดับความลึก 100-150 เซนติเมตร ทำให้พื้นที่นี้ คักยภาพเป็นกรดจัด ปัจจุบันใช้ทำนา ปลูกข้าว ปลูกพืชผัก ถ้าใช้ทำนาปลูกข้าวจะพบปัญหาเรื่องน้ำแช่ขังเป็นระยะเวลาอันนานและมีระดับน้ำสูงในฤดูฝน ควรมีคลองระบายน้ำออก ถ้าใช้ทำแปลงปลูกผักควรยกร่องให้สูงแก้การระบายน้ำเลวของดินได้ แต่ถ้าฝนตกมากจะพบปัญหาดินเปียกและทำให้ผลผลิตลดลง และอย่าขุดชั้นที่เป็นกรดขึ้นมาไว้เป็นหน้าดินทำให้ไม่เหมาะต่อการปลูกพืชผัก

ดินชุดบางกอก (7) เป็นดินลึกมาก เนื้อดินเป็นดินเหนียวหรือดินเหนียวปนทรายแข็ง กักเก็บน้ำได้นานเพราะมีการระบายน้ำเลวปัจจุบันใช้ทำนา ปลูกข้าว พืชผัก ถ้าใช้ทำนาปลูกข้าวจะพบปัญหาเรื่องน้ำแช่ขังเป็นระยะเวลาอันนานและมีระดับน้ำสูงในช่วงฤดูฝน ควรมีคลองระบายน้ำออก ถ้าใช้ทำแปลงปลูกผักควรยกร่องให้สูงเพื่อแก้การระบายน้ำเลวของดินได้ แต่ถ้าฝนตกมากจะพบปัญหาดินเปียกและทำให้ผลผลิตลดลง

ดินชุดเสนา (8) เป็นดินลึก เนื้อดินเป็นดินเหนียวตลอดกักเก็บน้ำได้นาน เพราะดินมีการระบายน้ำเลว พื้นที่ราบเรียบ แต่มีสารประกอบของกำมะถันซึ่งเป็นซัลไฟ เหลืองคล้ายสีฟางข้าวที่มีศักยภาพความเป็นกรดจัดมากอยู่ที่ระดับความลึก 50-100 เซนติเมตร ปัจจุบันใช้ทำนาปลูกข้าวและพืชผัก ถ้าใช้ทำนาปลูกข้าวจะพบปัญหาเรื่องน้ำแช่ขังเป็นระยะเวลา

นานและดินมีสภาพเป็นกรดจัด ต้องใส่ปูนมาร์ลเพื่อลดความเป็นกรดลงและต้องระวังอย่าให้หน้าดินแล้งเกินไป ถ้าใช้ทำแปลงปลูกผักควรยกร่องให้สูงเพื่อแก้การระบายน้ำเลวของดินและใส่ปูนมาร์ลเพื่อลดความเป็นกรดลง

ดินชุดบางเขน(9) เป็นดินลิกมาก เนื้อดินเป็นดินเหนียวตลอด กักเก็บน้ำได้นานเพราะมีการระบายน้ำเลวปัจจุบันใช้ทำนาปลูกข้าว พืชผัก ถ้าใช้ทำนาปลูกข้าวจะพบปัญหาเรื่องน้ำแช่ขังเป็นระยะเวลานานและมีระดับน้ำสูงในช่วงฤดูฝน ควรมีคลองระบายน้ำออก ถ้าใช้ทำแปลงปลูกผักควรยกร่องให้สูงเพื่อแก้การระบายของน้ำเลวของดินได้ แต่ถ้าฝนตกมากจะพบปัญหาดินเปียกและทำให้ผลผลิตลดลง

ดินชุดบางปะอิน (10) เป็นดินลิก เนื้อดินบนเป็นดินเหนียวหรือดินเหนียวปนทรายแข็ง ส่วนดินล่างเป็นดินเหนียวกักเก็บน้ำได้นานแม้ดินมีการระบายน้ำค่อนข้างเลว พื้นที่ราบเรียบ ปัจจุบันใช้ทำนา ปลูกข้าวพืชผัก ถ้าใช้ทำนาปลูกข้าวจะพบปัญหาเรื่องน้ำแช่ขังเป็นระยะเวลานานและมีระดับสูงในฤดูฝน ควรมีคลองระบายน้ำออก ถ้าใช้ทำแปลงปลูกผักควรยกร่องให้สูงเพื่อแก้เรื่องการระบายน้ำของดินในฤดูฝน แต่ถ้าฝนตกมากจะพบปัญหาดินเปียกและทำให้ผลผลิตลดลง

ดินคล้ายดินชุดราชบุรี แต่เป็นต่าง (11) เป็นดินลิก เนื้อดินปนดินเหนียวหรือดินเหนียวปนทรายแข็ง เป็นพื้นที่ราบเรียบกักเก็บน้ำได้นานเพราะแม้ดินมีการระบายน้ำค่อนข้างเลวปัจจุบันใช้ทำนา ปลูกข้าว ปลูกพืชผัก ถ้าใช้ทำนาปลูกข้าวจะพบปัญหาเรื่องน้ำแช่ขังเป็นระยะเวลานานและมีระดับน้ำสูงในฤดูฝนควรมีคลองระบายน้ำออก ถ้าใช้ทำแปลงปลูกผักควรยกร่องให้สูงเพื่อแก้การระบายน้ำของดินได้ แต่ถ้าฝนตกมากจะพบปัญหาดินเปียกและทำให้ผลผลิตลดลง

ดินชุดสิงห์บุรี (12)ดินคล้ายดินชุดสิงห์บุรี แต่ชั้นดินล่างเป็นกรดจัด (13) เป็นดินลิก เนื้อดินเป็นดินเหนียวตลอด กักเก็บน้ำได้นานเพราะดินมีการระบายน้ำเลว พื้นที่ราบเรียบและลุ่ม ปัจจุบันใช้ทำนาปลูกข้าว ปลูกพืชผัก เช่น หน่อไม้ฝรั่ง ถ้าใช้ทำนาปลูกข้าวจะพบปัญหาเรื่องน้ำแช่ขังเป็นระยะเวลานานและมีระดับน้ำสูงในฤดูฝนควรมีคลองระบายน้ำออก ถ้าใช้ทำแปลงปลูกผักควรยกร่องให้สูงเพื่อแก้การระบายน้ำเลวของดินได้ แต่ถ้าฝนตกมากจะพบปัญหา ดินเปียกและทำให้ผลผลิตลดลง

หน่วยสัมพันธของดินชุดท่าม่วง/ดินคล้ายดินชุดชัยนาทที่เป็นต่าง (14) เป็นดินลึก เนื้อดินส่วนใหญ่เป็นดินร่วนหรือดินร่วนปนทราย ดินมีการระบายน้ำดี ฤดูฝนน้ำไม่แห้งซึ่งปัจจุบันใช้ปลูกอ้อยและพืชผัก แต่มีบางพื้นที่ที่ดินมีการระบายน้ำดีปานกลางถึงค่อนข้างเลวซึ่งปัจจุบันใช้ทำนาปลูกข้าว ดินในพื้นที่นี้ส่วนใหญ่เป็นที่ดอน ดังนั้น ถ้าปลูกอ้อยหรือพืชผักจะพบปัญหาเรื่องดินเปียกในช่วงที่มีฝนตกมากที่สุดฤดูฝน แต่ไม่มีปัญหาเกี่ยวกับการระบายน้ำ

ดินชุดกำแพงแสน (15) หน่วยสัมพันธของดินชุดกำแพงแสน/นครปฐม (16) เป็นดินลึกมาก เนื้อดินบนเป็นดินร่วนหรือดินร่วนปนดินเหนียว ส่วนดินล่างเนื้อดินเป็นดินร่วน ปนดินเหนียวหรือดินร่วนเหนียวปนทรายแข็ง การระบายน้ำของดินดี น้ำไม่แห้งเมื่อฝนตก พื้นที่ค่อนข้างราบเรียบ มีความลาดชัน 2-3 เปอร์เซ็นต์ปัจจุบันใช้ปลูกอ้อยพืชผัก ไม้ผลและมีการขุดทรายจากดินตอนล่างที่กว่า 4-5 เมตร ไปใช้ก่อสร้างหรือถมที่ ถ้าใช้ปลูกอ้อยหรือพืชผักจะมีปัญหาเรื่องการขาดน้ำเมื่อฝนทิ้งช่วงนาน ถ้าปลูกไม้ผลไม่มีปัญหา

ดินชุดสระบุรี (17) ดินคล้ายดินชุดสระบุรี แต่ชั้นดินล่างเป็นกรดจัด (18) ดินคล้ายดินชุดสระบุรี แต่ชั้นล่างเกิดจากตะกอนน้ำเค็ม(19) เป็นดินลึก เนื้อดินเป็นดินเหนียวตลอด กักเก็บน้ำได้นานแม้ดินมีการระบายน้ำค่อนข้างเลว พื้นที่ราบเรียบ ปัจจุบันใช้ทำนา ปลูกข้าวพืชผักและอ้อย ถ้าใช้ทำนาปลูกข้าวจะพบปัญหาเรื่องน้ำแห้งเป็นระยะเวลานานและมีระดับน้ำสูงในฤดูฝน ควรมีคลองระบายน้ำออก ถ้าใช้ทำแปลงปลูกผักควรยกร่องให้สูงเพื่อแก้เรื่องการระบายน้ำของดินในฤดูฝน แต่ถ้าฝนตกมากจะพบปัญหาดินเปียกและทำให้ผลผลิตลดลงถ้าปลูกอ้อยควรไถที่ทำเป็นร่องแล้วปลูกบน เส้นร่องหรือควรทำร่องระบายน้ำออกจากพื้นที่

ดินชุดนครปฐม(20) เป็นดินลึกมาก เนื้อดินบนเป็นดินร่วนปนดินเหนียวหรือดินร่วนเหนียว ส่วนดินล่างเป็นดินเหนียวปนทรายแข็งหรือดินเหนียวจัด กักเก็บน้ำได้ แต่ไม่ตลอดฤดูฝนเพราะการระบายน้ำของดินค่อนข้างเลว พื้นที่ราบเรียบ ปัจจุบันใช้ปลูกอ้อยและทำนาปลูกข้าว ถ้าใช้ทำนาปลูกข้าวจะมีปัญหาเรื่องเสี่ยงต่อการขาดน้ำ ถ้าใช้ปลูกอ้อยจะพบปัญหาดินเปียกและทำให้ผลผลิตลดลง

จากการจำแนกความเหมาะสมตามสภาพปัจจุบันพอสรุปอย่างกว้าง ๆ ได้ดังนี้

ดินที่เหมาะสมสำหรับปลูกข้าวมีอยู่ประมาณ 77 เพอร์เซ็นต์ หรือประมาณ 1,049,318 ไร่

ดินที่เหมาะสมสำหรับปลูกพืชไร่หรือพืชผักมีอยู่ประมาณ 36 เพอร์เซ็นต์ หรือประมาณ 492,727 ไร่

ดินที่เหมาะสมสำหรับทำสวนผลไม้มีอยู่ประมาณ 36 เพอร์เซ็นต์ หรือประมาณ 492,724 ไร่ (แผนการใช้ที่ดินจังหวัดนครปฐม, 2535)

8. แหล่งน้ำธรรมชาติ

1. แหล่งน้ำผิวดิน จังหวัดนครปฐมเป็นพื้นที่ราบที่อยู่ระหว่างแม่น้ำเจ้าพระยาแม่น้ำท่าจีนและแม่น้ำแม่กลอง แม่น้ำเจ้าพระยาอยู่ทางทิศตะวันออก ส่วนแม่น้ำแม่กลองอยู่ทางทิศตะวันตกโดยที่ทั้งสองแม่น้ำอยู่นอกเขตจังหวัดนครปฐม แต่มีอิทธิพลต่อระดับน้ำในแม่น้ำท่าจีน แม่น้ำท่าจีนเป็นแม่น้ำที่สำคัญและใหญ่มาก จะไหลจากทิศเหนือไปทิศใต้ผ่านท้องที่อำเภอบางเลน อำเภอดอนตูม อำเภอนครชัยศรีและอำเภอสสามพรานแล้วไหลลงสู่อ่าวไทยที่จังหวัดสมุทรสาคร ปัจจุบันคุณภาพของน้ำในแม่น้ำยังดีอยู่มาก ปริมาณน้ำมาก มีตลอดปีไม่แห้งสามารถนำน้ำมาใช้ได้ทุกเวลา ในฤดูน้ำหลาก น้ำจะท่วมสองข้างฝั่งเสมอแต่ปัจจุบันนี้ มีความสำคัญมากเพราะประชาชนใช้ในการอุปโภคบริโภคและใช้ในการเพาะปลูกและน้ำในแม่น้ำนี้จะดันน้ำเค็มไม่ให้เข้ามาในช่วงน้ำน้อย นอกจากแม่น้ำทั้งสามสายบนนี้แล้วยังมีคลองธรรมชาติอีกมากมายที่เชื่อมแม่น้ำเจ้าพระยากับแม่น้ำท่าจีน เช่น คลองพระยาบรรลือ คลองพระพิมล คลองมหาสวัสดิ์และคลองที่เชื่อมแม่น้ำแม่กลองกับแม่น้ำท่าจีน เช่น คลองระบายน้ำสายใหญ่ ท่าสาร-บางปลา, ท่าเรือ-บางพระ, คลองหนองดินแดง ทำให้น้ำผิวดินหรือน้ำท่าไหลไปมาถึงกันได้ ทั้งนี้ขึ้นกับระดับน้ำในแม่น้ำใดจะมีระดับสูงซึ่งจะเกิดในช่วงน้ำทะเลหนุนหรือน้ำจากประตูระบายน้ำโพธิ์พระยาในจังหวัดสุพรรณบุรีระบายมามากเกินไปจะทำให้ระดับน้ำในแม่น้ำท่าจีนสูงขึ้น มีโอกาสที่น้ำจะไหลเข้าไปถึงกรุงเทพมหานครได้ หรือถ้าน้ำจากแม่น้ำเจ้าพระยาล้นตลิ่งท่วมกรุงเทพมหานคร น้ำก็จะไหลมาตามคลองธรรมชาติที่เชื่อมแม่น้ำเจ้าพระยากับแม่น้ำท่าจีน อาจทำให้เกิดอุทกภัยในบางพื้นที่ทางฝั่งตะวันออกของแม่น้ำท่าจีนในจังหวัดนครปฐมได้ด้วย

2. แหล่งน้ำใต้ดิน ในจังหวัดนครปฐม น้ำใต้ดินจะพบในหินร่วนซึ่งสามารถอุ้มน้ำได้โดยที่ปริมาณน้ำมากหรือน้อยขึ้นกับชนิดของหินอุ้มน้ำต่างๆดังนี้ (รูปที่ 5 แผนที่แสดงแหล่งน้ำใต้ดิน)

หินอุ้มน้ำที่มีศักยภาพสูงแบ่งออกได้ 3 ชนิด คือ

หินอุ้มน้ำหลายชั้น (Qcp) ในแผนที่แทนด้วยหมายเลข 1 มีชั้นน้ำอยู่ 8 ชั้น ที่ความลึกไม่เกิน 650 เมตร และแต่ละชั้นนั้นสามารถพัฒนาน้ำมาใช้ได้ในปริมาณเฉลี่ย 100-200 ลูกบาศก์เมตรต่อชั่วโมง แต่คุณภาพน้ำชั้นบนสุดจะกร่อยหรือเค็มส่วนอีก 7 ชั้น มีคุณภาพดี กลุ่มหินอุ้มน้ำนี้ประกอบด้วยตะกอนของกรวดทรายและดินเหนียวที่สะสมกันเป็นชั้นแทรกอยู่ในช่วง ๆ และชั้นทรายละเอียด

หินอุ้มน้ำเจ้าพระยา (Qcp) ในแผนที่แทนด้วยหมายเลข 2 สามารถพัฒนาน้ำมาใช้ได้ในปริมาณเฉลี่ย 40-50 ลูกบาศก์เมตรต่อชั่วโมง หินอุ้มน้ำเจ้าพระยาที่พบในที่ราบภาคกลางตอนล่างจะมีความหนา 10-40 เมตร ตะกอนของหินชุดนี้ ส่วนใหญ่ประกอบด้วยทรายและกรวดที่มีการคัดขนาดที่ดีถึงดีมากแทรกสลับด้วยดินเหนียวและชั้นทรายละเอียด

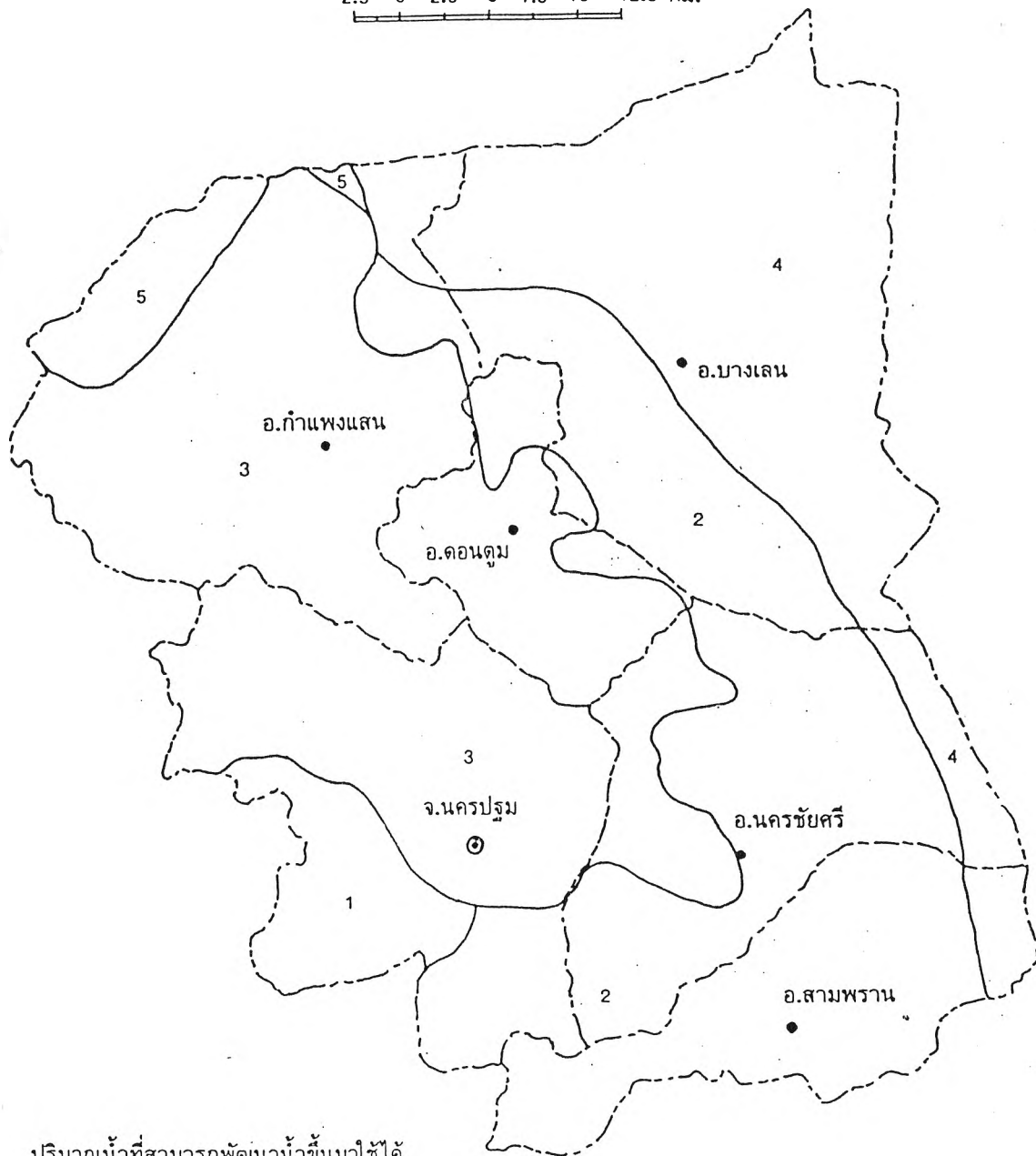
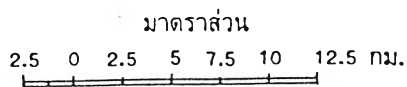
หินอุ้มน้ำเชียงราย (Qor) ในแผนที่แทนด้วยหมายเลข 3 สามารถพัฒนาน้ำมาใช้ได้ในปริมาณเฉลี่ย 10-30 ลูกบาศก์เมตรต่อชั่วโมง หินอุ้มน้ำเชียงรายมีความหนาประมาณ 30 เมตร ประกอบด้วยชั้นของดินเหนียวหนาโดยมีชั้นกรวดทรายแรกสลับเป็นแห่ง ๆ

หินอุ้มน้ำที่มีศักยภาพต่ำแบ่งออกได้ 2 ชนิด

หินอุ้มน้ำเจ้าพระยา (Qcp) ในแผนที่แทนด้วยหมายเลข 4 สามารถพัฒนาน้ำมาใช้ได้ในปริมาณเฉลี่ย 5-30 ลูกบาศก์เมตรต่อชั่วโมง หินอุ้มน้ำเจ้าพระยาที่พบในที่ราบภาคกลางตอนล่างจะมีความหนาเฉลี่ยไม่เกิน 50 เมตร ประกอบด้วยตะกอนน้ำที่พัดพายุคใหม่ที่สะสมในพื้นที่แคบ ๆ

หินอุ้มน้ำชนิดเศษหินเชิงเขา (Qc1) ในแผนที่แทนด้วยหมายเลข 5 สามารถพัฒนาน้ำมาใช้ได้ในปริมาณเฉลี่ย 0-5 ลูกบาศก์เมตรต่อชั่วโมง ถึงแม้ว่า ปริมาณน้ำจะน้อย แต่ก็ เป็นแหล่งน้ำที่สำคัญที่ใช้ในการอุปโภคบริโภคในหลาย ๆ พื้นที่ หินอุ้มน้ำนี้ประกอบด้วยเศษหินลาดเชิงเขา เศษหินหน้าผาและ เศษหินผุซึ่งสะสมกันอยู่บริเวณเชิงเขา ตะกอนที่สะสมกันนี้จะมีการคัดขนาดไม่ดีและมีความหนา (แผนการใช้ที่ดินจังหวัดนครปฐม , 2535)

แสดงแหล่งน้ำและปริมาณน้ำใต้ดิน.



ปริมาณน้ำที่สามารถพัฒนาน้ำขึ้นมาใช้ได้

- 1 100-200 ม³/ชม.
- 2 40-50 ม³/ชม.
- 3 10-30 ม³/ชม.
- 4 5-30 ม³/ชม.
- 5 0-5 ม³/ชม.

แนวทางการพัฒนาตลาดกลางสินค้าเกษตร
ประเภทผักและผลไม้ของจังหวัดนครปฐม

ภาควิชาการวางแผนภาคและเมือง คณะสถาปัตยกรรมศาสตร์

จุฬาลงกรณ์มหาวิทยาลัย

๖๖๗๖๗

๗

9. พื้นที่ชลประทานที่สำคัญ

มีการพัฒนาแหล่งน้ำโดยจัดทำเป็นระบบชลประทานเพื่อการเกษตร ทั้งในฤดูฝนและฤดูแล้งโดยมีโครงการชลประทาน 4 โครงการ ที่อยู่ทางฝั่งตะวันตกของแม่น้ำท่าจีน ต้องอาศัยน้ำจากโครงการชลประทานแม่กลองใหญ่ที่รับน้ำจากเขื่อนวชิราลงกรณ์ ในจังหวัดกาญจนบุรี และมีโครงการชลประทาน 3 โครงการ ที่อยู่ทางฝั่งตะวันออกของแม่น้ำท่าจีน ต้องอาศัยน้ำจากโครงการชลประทานเจ้าพระยาที่รับน้ำจากเขื่อนเจ้าพระยาในจังหวัดชัยนาทการชลประทานในจังหวัดนครปฐมได้มีการจัดสรรน้ำ ระบายน้ำให้แก่พื้นที่เพาะปลูกรวม 7 โครงการ ดังนี้

1. โครงการชลประทานกำแพงแสน สามารถส่งน้ำให้กับพื้นที่เพาะปลูกในอำเภอเมืองได้ 6 ตำบล อำเภอกำแพงแสนได้ 4 ตำบล อำเภอดอนตูม 7 ตำบล อำเภอบางเลน 5 ตำบล และอำเภอนครชัยศรี 4 ตำบล ครอบคลุมพื้นที่ 214,400 ไร่

2. โครงการชลประทานนครปฐม สามารถส่งน้ำให้กับพื้นที่เพาะปลูกในอำเภอเมืองได้ 22 ตำบลอำเภอกำแพงแสนได้ 1 ตำบล อำเภอสามพราน 12 ตำบล และอำเภอนครชัยศรี 21 ตำบล ครอบคลุมพื้นที่ 264,500 ไร่

3. โครงการชลประทานนครปฐม สามารถส่งน้ำให้กับพื้นที่เพาะปลูกในอำเภอเมืองได้ 6 ตำบล อำเภอสามพราน 1 ตำบล ครอบคลุมพื้นที่ 74,760 ไร่

4. โครงการชลประทานบางเลน ขณะนี้กำลังดำเนินการเพื่อให้สามารถส่งน้ำให้กับพื้นที่เพาะปลูกในอำเภอกำแพงแสนได้ 8 ตำบล อำเภอดอนตูม 2 ตำบล และอำเภอบางเลน 8 ตำบล ครอบคลุมพื้นที่ 380,488 ไร่

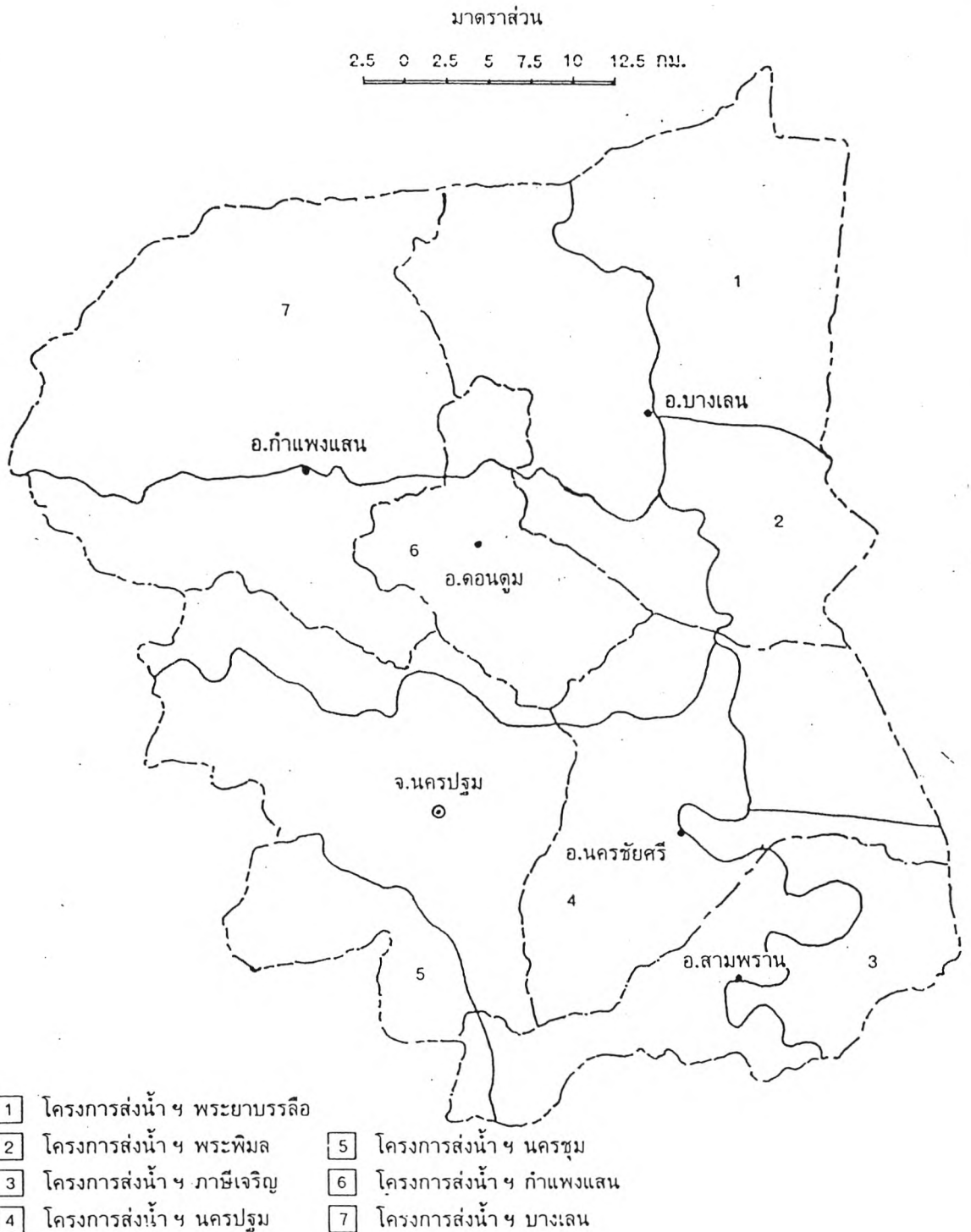
5. โครงการชลประทานพระยาบรรลือ สามารถส่งน้ำให้กับพื้นที่เพาะปลูกในอำเภอบางเลน 9 ตำบล ครอบคลุมพื้นที่ 105,587 ไร่

6. โครงการชลประทานพระพิมล สามารถส่งน้ำให้กับพื้นที่เพาะปลูกในอำเภอบางเลน 7 ตำบล อำเภอนครชัยศรี 6 ตำบล ครอบคลุมพื้นที่ 113,587 ไร่

7. โครงการชลประทานภาษีเจริญ สามารถส่งน้ำให้กับพื้นที่เพาะปลูกในอำเภอสามพราน 12 ตำบล อำเภอนครชัยศรี 4 ตำบล ครอบคลุมพื้นที่ 66,225 ไร่

นอกจากนี้ ยังมีโครงการศูนย์บริการเกษตรกรเคลื่อนที่ สังกัดสำนักงาน

แสดงโครงการชลประทานที่สำคัญ.



แนวทางการพัฒนาตลาดกลางสินค้าเกษตร
ประเภทผักและผลไม้ของจังหวัดนครปฐม
ภาควิชาการวางแผนภาคและเมือง คณะสถาปัตยกรรมศาสตร์
จุฬาลงกรณ์มหาวิทยาลัย

หน้า ๘

ชลประทานที่ 10 โดยอยู่ในจังหวัดนครปฐม 14 โครงการ มีพื้นที่ได้รับประโยชน์รวม 46,840 ไร่ นอกนั้นใช้สำหรับอุปโภค (แผนการใช้ที่ดินจังหวัดนครปฐม, 2535)

10. สถานที่ท่องเที่ยวและสถานที่สำคัญต่าง ๆ

จังหวัดนครปฐมมีสถานที่ท่องเที่ยว และสถานที่สำคัญทางประวัติศาสตร์ที่น่าสนใจหลายแห่ง ได้แก่

1. พระปฐมเจดีย์ตั้งอยู่ที่ตำบลพระปฐมเจดีย์ อำเภอเมือง นครปฐม เป็นปูชนียสถานที่สำคัญทางพระพุทธศาสนา เป็นเจดีย์ที่ใหญ่ที่สุดในประเทศไทยและในโลกองค์หนึ่ง มีความสูง 235.50 เมตร บนลานพระเจดีย์มีหอระฆังสร้างไว้เป็นระเบะ ๆ และเป็นที่ยรวมของพระพุทธรูปและโบราณวัตถุมากมาย เช่น พระร่วงโรจนฤทธิ์ซึ่งเป็นพระพุทธรูปแบบสุโขทัยปางห้ามญาติทำด้วยทองสัมฤทธิ์ ภายในบริเวณยังประกอบด้วยพิพิธภัณฑสถานแห่งชาติ พระปฐมเจดีย์เป็นสาขาหนึ่งของพิพิธภัณฑสถานแห่งชาติกรุงเทพมหานคร มีโบราณวัตถุและศิลปวัตถุที่เก็บไว้ในพิพิธภัณฑสถาน ส่วนใหญ่เป็นศิลปสมัยทวารวดี

2. พระราชวังสนามจันทร์ พระราชสมเด็จพระมงกุฎเกล้าเจ้าอยู่หัว รัชกาลที่ 6 โปรดฯ ให้สร้างขึ้นในระหว่างปีพ.ศ. 2450-2455 ภายในบริเวณประกอบด้วยพระบรมราชานุสาวรีย์รัชกาลที่ 6 แห่งพระบรมราชวงศ์จักรี พระที่นั่งและพระตำหนักต่าง ๆ ที่มีความสวยงามเป็นอย่างยิ่ง ได้แก่

2.1 พระที่นั่งพิมานปฐม เป็นพระที่นั่งองค์แรกที่พระบาทสมเด็จพระมงกุฎเกล้าเจ้าอยู่หัวโปรดฯ ให้สร้างขึ้น มีห้องบรรทม ห้องทรง ห้องงูษา ห้องเสวย ห้องพระเจ้า (หอพระ)

2.2 พระที่นั่งวัชรวิมยา เป็นแบบทรงไทย 2 ชั้น หลังคามุงกระเบื้องเคลือบสีสวยงาม มีช่อฟ้าใบระกา ทรงใช้เป็นที่ทรงพระอักษรและประทับเป็นครั้งคราว

2.3 พระตำหนักชาลิมงคลอาสน์ เป็นสถาปัตยกรรมเรอเนซซองส์สมัยปลายแบบตะวันตก ทรงใช้เป็นที่ประทับในพิธีเกี่ยวกับกิจการเสือป่า

2.4 พระตำหนักมารีราชรัตบัลลังก์ เป็นพระตำหนักแบบตะวันตก สร้างขึ้นคู่กับพระตำหนักชาลีมงคลอาสน์ มีสะพานข้ามคูน้ำเชื่อม เป็นเรือนไม้ 2 ชั้น ทาสีแดง หลังคามุงกระเบื้องติดหน้าต่างกระจกทั้งสองด้าน

2.5 พระตำหนักทับแก้ว ทรงใช้เป็นที่พักในฤดูหนาว มีภาพเขียนชาวคำฝี่พระหัตถ์ของพระบาทสมเด็จพระมงกุฎเกล้าเจ้าอยู่หัวรัชกาลที่ 6 บนหินอ่อนสีขาว บนฝาผนัง มีเตาผิงสำหรับทำความอบอุ่น เดิมเป็นที่ตั้งกองบัญชาการของกองสนามอโยธยาเบารักษาพระองค์

2.6 พระตำหนักทับขวัญ สร้างขึ้นเพื่อรักษาศิลปบ้านไทยแบบโบราณ สร้างด้วยไม้สักล้วน ทรงใช้เวลาบำเพ็ญพระราชกุศลบางครั้งมีการแสดงละครไทยแบบโบราณ ฟีนฟู เป็นที่ตั้งของค่ายลูกเสือชั้น คือ ค่ายลูกเสือเมืองกำแพงแสนและจัดเป็นส่วนพฤษชาติเพื่อให้เป็นสถานที่พักผ่อนหย่อนใจ

2.7 เรือนทับขวัญ ทรงใช้เป็นบ้านพักข้าหลวงและข้าราชการบริพารทั้งฝ่ายหน้าและฝ่ายในที่ตามเสด็จ

2.8 พระบรมราชานุสาวรีย์รัชกาลที่ 6

2.9 สระน้ำจันทร์ (สระบัว) สันนิษฐานว่า เป็นสระน้ำที่ใช้ในพิธีทางศาสนาพราหมณ์ จึงถือเป็นสระน้ำอันศักดิ์สิทธิ์ เมื่อมีพิธีการของทางสำนักพระราชวังหรือพิธีถือน้ำพิพัฒน์สัตยาจะต้องนำน้ำจากสระดังกล่าวมาผสมรวมกันชำระพระแสงคืน

3. พุทธมณฑล สร้างขึ้นเนื่องในโอกาสที่พระบรมพุทธศาสนาเจริญรุ่งเรือง มาได้ถึง 2500 ปี พระประธานของพุทธมณฑลเป็นพระพุทธรูปปางพุทธลีลา ภายใน บริเวณพุทธมณฑลได้จัดสร้างสถานที่จำลองสิ่งเวชเนียบสถาน 4 ตำบล คือ สถานที่ประสูติ ตรัสรู้ แสดงปฐมเทศนาและปรินิพพาน มีสระน้ำขนาดใหญ่และวิหารพุทธมณฑลซึ่งดูสง่าและงดงามตามแบบสถาปัตยกรรมของไทยในสมัยรัตนโกสินทร์ นอกจากนี้ยังมีที่ตั้งของตำหนักสมเด็จพระสังฆราชที่พำนักสงฆ์อาคันตุกะ หอสมุด พิพิธภัณฑ์พุทธศาสนาหอกลองและสำนักงานพุทธมณฑลและมีพันธุ์ไม้ในวรรณคดีและพันธุ์ไม้ในพุทธประวัติ

4. วัดพระเมรุเป็นวัดเก่าแก่สมัยทวาราวดี วัดนี้ได้มีการค้นพบพระพุทธรูปศิลาขาวขนาดใหญ่ พระบาทปางปฐมเทศนา พระพุทธรูปสัมฤทธิ์ พระกร พระเพลา พระหัตถ์ของพระพุทธรูปศิลาขาวกับเทพยค์เทพสิงห์ ดอกบัว ตลอดจนลวดลายประดับองค์พระเจดีย์ที่หักพังลงมากมาย

5. วัดพระประโทนเจดีย์ พระยาพานสร้างเพื่อล้างบาปที่มาขายหอมผู้เลี้ยงคนมาตั้งแต่เด็ก โบราณวัตถุที่ขุดพบบริเวณวัดพระประโทนมีมากมาย

6. วัดคอนยายหอมเป็นวัดเก่าแก่จวนร้าง สร้างในสมัยใดไม่มีหลักฐานปรากฏ ปัจจุบันเป็นที่ตั้งโรงเรียน "พอเงินวิทยาคม"

7. วัดพระงาม สร้างขึ้นเมื่อปลายสมัยรัชกาลที่ 5 แห่งพระบรมราชวงศ์จักรี เพราะมีพระพุทธรูปที่งดงามสมัยทวาราวดีขุดพบที่วัดนี้ มีซากเจดีย์ขนาดใหญ่สมัยเดียวกับองค์พระปฐมเจดีย์เดิม

8. วัดธรรมศาลา มีโพรงเป็นอุโมงค์จากวัดพระเมรุไปถึงวัดธรรมศาลาได้และบริเวณหลังวัดธรรมศาลาเป็นบึงปลา เรียกว่า "บึงวัดไทร" มีบรรยากาศที่ร่มรื่นตามธรรมชาติ

9. วัดไร่ขิง สร้างเมื่อปีพ.ศ. 2334 เป็นที่ประดิษฐานของพุทธรูปปางมารวิชัย ชาวบ้านเรียกว่า "หลวงพ่อดาวไร่ขิง" สันนิษฐานว่า เป็นฝีมือช่างในสมัยไทยลานนาและล้านช้าง ตามตำนานเล่าว่า ลอยน้ำมา

10. เมืองเก่ากำแพงแสน เป็นเมืองที่สร้างขึ้นในสมัยทวาราวดี เจ้าศรีวิชัย เชียงแสนเป็นผู้สร้างประมาณปีพ.ศ. 1862สถาปนามือเมืองว่า "เมืองเทพนคร" ต่อมาประชาชนเรียก "เมืองกำแพงแสน" ได้มีการปรับปรุง

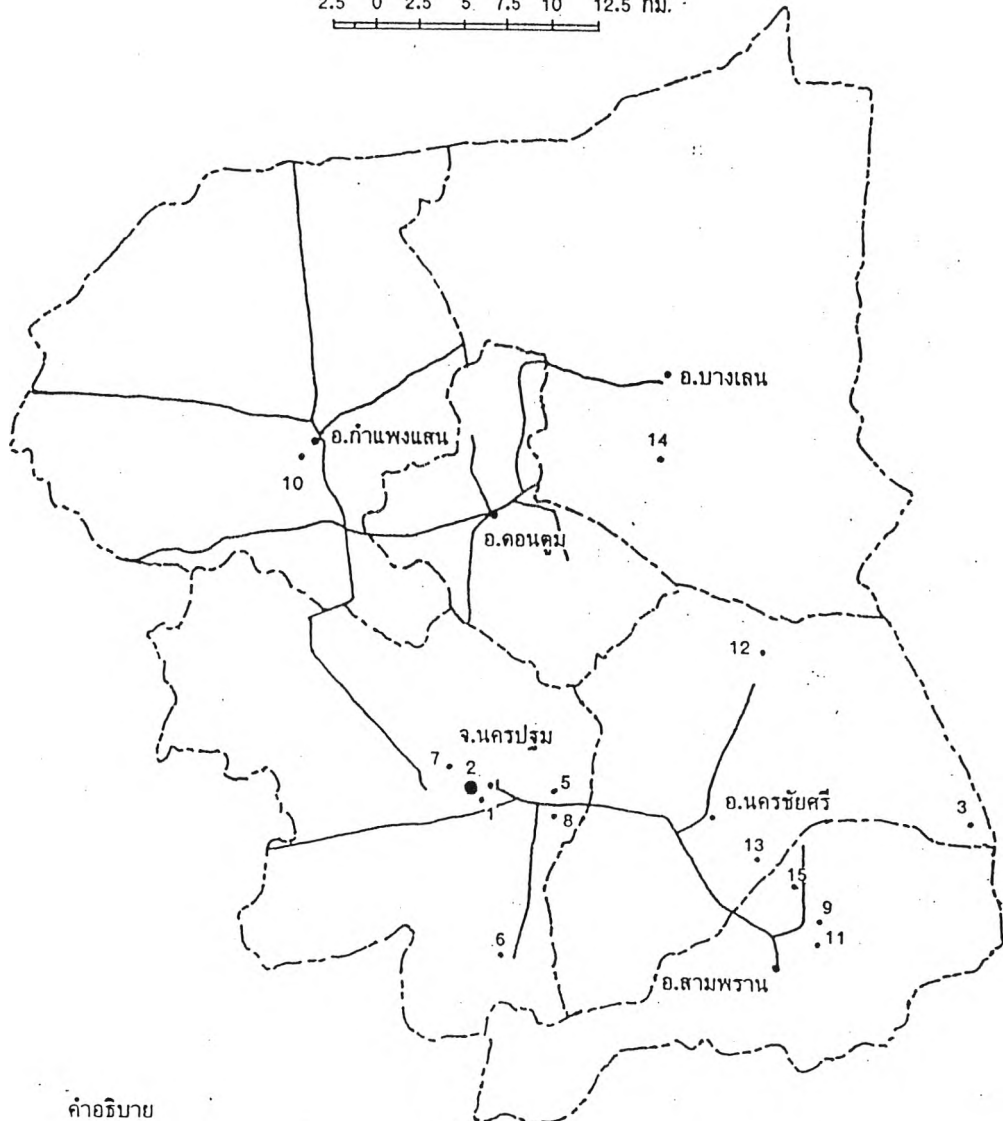
11. สวนสามพราน ถูกตกแต่งไว้อย่างงดงามด้วยสวนกุหลาบและดอกไม้ นานาชนิด หมู่บ้านไทยได้ถูกสร้างไว้อีกมุมหนึ่งของสวนสามพรานเป็นลักษณะของหมู่บ้านไทยในชนบท พร้อมจัดให้มีการสาธิต การทอผ้า ทำร่ม ปั่นหม้อ ร้อยมาลัย ลงรักปิดทองและอื่น ๆ ซึ่ง เป็นงานฝีมือที่มีชื่อเสียงของประเทศไทยให้ได้ชมกันด้วย

สวนสามพรานได้จัดให้มีการแสดงทางศิลปวัฒนธรรมพื้นบ้าน ประกอบด้วย การฟ้อนรำ การแสดงมวยไทย ฟันดาบ ตลอดจนพิธีบวงสรวงและแต่งงานตามแบบไทยเดิม

แสดงแหล่งท่องเที่ยวที่สำคัญ.

มาตราส่วน

2.5 0 2.5 5 7.5 10 12.5 กม.



คำอธิบาย

- | | | |
|------------------------|------------------------|------------------------------|
| 1. พระปฐมเจดีย์ | 6. วัดดอนยายหอม | 11. สวนสามพราน |
| 2. พระราชวังสนามจันทร์ | 7. วัดพระงาม | 12. อุทยานปลา |
| 3. พุทธมณฑล | 8. วันธรรมศาลา | 13. พิพิธภัณฑ์หุ่นขี้ผึ้งไทย |
| 4. วัดพระเมรุ | 9. วัดไร่ขิง | 14. หมู่บ้านไทยโซ่ง |
| 5. วัดพระประโทณเจดีย์ | 10. เมืองเก่าท่าแพงแสน | 15. สวนศิลป์ |

แนวทางการพัฒนาตลาดกลางสินค้าเกษตร
ประเภทผักและผลไม้ของจังหวัดนครปฐม
ภาควิชาการวางแผนภาคและเมือง คณะสถาปัตยกรรมศาสตร์
จุฬาลงกรณ์มหาวิทยาลัย

แผนผัง

9

สนามกอล์ฟสามพรานเป็นสนามกอล์ฟขนาดมาตรฐาน ติดอันดับ 1 ใน 25 ของโลก

12. อุทยานปลา ตั้งอยู่ตำบลห้วยพลู อำเภอนครชัยศรี บริเวณหน้าวัด ห้วยพลูมีปลามาอยู่รวมกันโดยธรรมชาติได้แก่ ปลาสร้อย ปลาเทโพ ปลาตะเพียน ปลาหางแดง ซึ่งอยู่ในแม่น้ำท่าจีน มีเรือแพไว้สำหรับให้นักท่องเที่ยวได้ชมและให้อาหารแก่ปลา

13. พิพิธภัณฑ์หุ่นขี้ผึ้งไทย เป็นผลงานสร้างสรรค์ของกลุ่มศิลปินไทยจนได้ "ประติมากรรมแห่งชีวิต" ชุดพระอริยสงฆ์ชุดพระบรมรูปพระมหากษัตริย์ราชวงศ์จักรีและชุดมูมหนึ่งขงชีวิต

14. ชาวไทยโซ่งหมู่บ้านเกาะแรด ตำบลบางปลา อำเภอบาง เป็นชาวไทยโซ่งที่ย้ายมาจากหมู่บ้านหนองปรัง อำเภอเขาชัย จังหวัดเพชรบุรี บางครั้งเรียกว่า ลาวทรงดำ คำว่า คำนี้ หมายถึง เครื่องแต่งกายเพราะคนพวกนี้ชอบใช้สีดำ ชาวไทยกลุ่มนี้มีวัฒนธรรมประเพณีของตนเอง ประเพณีที่สำคัญได้แก่ ประเพณีเอ็ดแซวเป็นประเพณีทำงานศพ

15. สวนศิลปะมีเขียม บิบบินชอบ ตั้งอยู่ถนนพุทธมณฑลสาย 7 เป็นที่รวมประติมากรรมของคุณมีเขียมมาไว้ที่ส่วนนี้จำนวนมาก และจัดสร้างสวนนิทรรศการชั่วคราวในรูปของหอศิลป์และสวนศิลปะกลางแจ้ง (แผนลงทุนจังหวัดนครปฐม, 2539)

3.1.3 ลักษณะทางเศรษฐกิจ

1. การเกษตรกรรม

ถือเป็นอาชีพหลักของจังหวัด เนื่องจากประชาชนส่วนใหญ่มีอาชีพทำการเกษตรโดยมีพื้นที่การเกษตรคิดเป็นร้อยละ 67.33 ของพื้นที่ทั้งจังหวัด พืชเศรษฐกิจสำคัญที่ทำรายได้ให้จังหวัด ได้แก่ ข้าว, อ้อย, ไม้ผล, พืชผักต่าง ๆ และไม้ดอก ไม้ประดับ

ข้อมูลพื้นที่ใช้ประโยชน์ทางกลีกรรรม 2539

พื้นที่จังหวัด	1,355,204 ไร่	(100%)
พื้นที่เกษตรกรรม	883,945 ไร่	(65.23%)
-พื้นที่นา	371,297 ไร่	(27.39%)
-พื้นที่ไร่	145,090 ไร่	(10.73%)
-พื้นที่ไม้ผลไม่ยืนต้น	147,806 ไร่	(10.90%)
-พื้นที่พืชผัก	58,827 ไร่	(4.34%)
-พื้นที่ไม้ดอกไม้ประดับ	14,065 ไร่	(1.04%)
-พื้นที่การเกษตรอื่น ๆ	146,860 ไร่	(10.83%)
-พื้นที่อื่น ๆ	471,259 ไร่	(34.77%)

การทำนา

มีการทำนาปีละ 2 ครั้ง คือ นาปี และนาปรัง ผลผลิตในปี 2539 ประมาณ 424,360 ตัน คิดเป็นมูลค่าประมาณ 1,757 ล้านบาท

การทำไร่

พืชไร่ที่สำคัญของจังหวัด คือ อ้อย น้ำตาล มีผลผลิตในปี 2539 รวม 1,105,944 ตัน มูลค่าประมาณ 481 ล้านบาท

การทำสวน

สวนผลไม้ เป็นอาชีพหนึ่งที่ราษฎรทำการเพาะปลูกมาก ประกอบด้วย มะพร้าว น้ำหอม ส้มโอ ส้มเขียวหวาน ส้มตรา มะม่วง ละคร ผรั่ง ขนุน มะขาม ชมพู่ กระท้อน มะนาว กล้วยน้ำว่า กล้วยหอม และองุ่น ผลไม้ดังกล่าวมีมูลค่ารวมประมาณ 3,263 ล้านบาท

สวนพืช-ผัก

มีการปลูกกันทั่วไปนอกจากจะใช้บริโภคภายในจังหวัดแล้วยังส่งไปจำหน่ายยังจังหวัดข้างเคียงและพืชบางชนิด เช่น หน่อไม้ฝรั่ง สามารถส่งจำหน่ายต่างประเทศด้วย พืชผักที่ปลูกกันมากได้แก่ ข้าวโพดอ่อน ข้าวโพดหวาน มันเทศ แตงโม พริกใหญ่ พริกเล็ก ผักกาดหัว มะเขือเทศ กะหล่ำปลี ถั่วฝักยาว คะน้า กวางตุ้ง ผักกาดขาวปลี ผักกาดขาว บวบ มะระ

คืนได้ ต้นหอม กะหล่ำดอก มะเขือเปราะ ผักชี ผือก มันแกว พักทอง พักเขียว ผักขี้จิ้น หน่อ
ไม้ฝรั่ง มีมูลค่ารวมประมาณ 920 ล้านบาท

ไม้ดอกไม้ประดับ

นอกจากไม้ผลและพืชผักแล้ว จังหวัดนครปฐมยังมีการเพาะปลูกไม้ดอกไม้ประดับ เช่น
กล้วยไม้ และไม้ประดับอื่น ๆ ซึ่งกำลังได้รับความนิยมทั้งตลาดในประเทศและต่างประเทศ ใน
แต่ละปีจังหวัดนครปฐมมีรายได้จากการจำหน่ายไม้ดอกไม้ประดับหลายร้อยล้านบาท พื้นที่ปลูกส่วน
ใหญ่อยู่ในเขตอำเภอบางเลน อำเภอนครชัยศรี และอำเภอสสามพราน (สำนักงานจังหวัดนครปฐม,
2539)

2. การปศุสัตว์

เกษตรกรส่วนใหญ่ของจังหวัด ทำการเลี้ยงสัตว์ควบคู่ไปกับการเพาะปลูก
กล่าวคือ การเลี้ยงโคนม โคเนื้อคู่กับการปลูกข้าวโพดฝักอ่อน การเลี้ยงสุกรคู่กับการปลูกพืชผัก
การเลี้ยงเป็ด ไก่คู่กับการเลี้ยงปลา เกษตรกรจะมีอาชีพ รายได้จากการเลี้ยงสัตว์และรายได้
เสริมจากการเพาะปลูกและเลี้ยงปลาทำให้อุทิศด้านการเลี้ยงสัตว์ในจังหวัดยังคงอยู่ได้ แม้จะ
ประสบปัญหาหลายด้าน เช่น เรื่องโรคระบาดสัตว์โดยเฉพาะโรคปากและเท้าเปื่อยในสุกร
ปัญหาการขาดแคลนวัคซีน ปัญหาราคาอาหารสัตว์และวัตถุดิบมีราคาสูงขึ้นมาก อย่างไรก็ตาม
ปัญหาต่าง ๆ ที่เกิดขึ้น ส่วนราชการที่เกี่ยวข้องในจังหวัดทั้งภาครัฐและ เอกชนได้ร่วมกันแก้ไข
ปัญหาให้คลี่คลายลงได้

ร้านค้าจำหน่ายอาหารสัตว์ในเขตจังหวัดนครปฐม

1. อำเภอเมืองนครปฐม	จำนวน	36 แห่ง
2. อำเภอนครชัยศรี	จำนวน	10 แห่ง
3. อำเภอสสามพราน	จำนวน	8 แห่ง
4. อำเภอกำแพงแสน	จำนวน	9 แห่ง
5. อำเภอบางเลน	จำนวน	7 แห่ง
6. อำเภอดอนตูม	จำนวน	10 แห่ง

ตารางที่ 3 จำนวนสัตว์เลี้ยงในจังหวัดนครปฐมปี 2535-2536

ชนิด	ปริมาณ (ตัว)		ปริมาณเปลี่ยนแปลง	
	ปี 2535	ปี 2536	จำนวน	ร้อยละ
ม้า	68	70	2	2.94
โค	67,569	11,162	20.78	
กระบือ	1,339	1,007	-322	-24.05
แกะ	21,646	3,905	-17,741	-81.96
แพะ	5,297	917	-4,380	-82.69
สุกร	1,609,240	1,312,000	-297,240	-18.47
ไก่	4,462,620	5,084,820	-622,200	-13.94
เป็ด	2,224,660	2,352,660	128,000	5.75
ห่าน	28,309	13,875	-14,434	-50.99
ช้าง	30	30	-	-
รวม	8,409,152	8,836,823	427,671	5.08

ที่มา : สำนักงานปศุสัตว์จังหวัดนครปฐม

โรงมัสยัดในจังหวัดนครปฐม

1. อำเภอเมืองนครปฐมมี 3 แห่ง คือ
 - 1.1 โรงมัสยัดเทศบาลเมืองนครปฐม ตำบลบ่อพลับ
 - 1.2 โรงมัสยัดหนองดินแดง ตำบลหนองดินแดง
 - 1.3 โรงมัสยัดธรรมศาลา ตำบลคอนยายหอม
2. อำเภอนครชัยศรีมี 3 แห่ง คือ
 - 2.1 โรงมัสยัดสุขาภิบาลห้วยพลู ตำบลบางพระ
 - 2.2 โรงมัสยัดสุขาภิบาลนครชัยศรี ตำบลบางกระเบา
 - 2.3 โรงมัสยัดบริษัทเฟรชมีทโปรดเซสซึ่งจำกัดเอกชน ตำบลขุนแก้ว
3. อำเภอกำแพงแสนมี 1 แห่ง คือ
 - 3.1 โรงมัสยัดสุขาภิบาลกำแพงแสน ตำบลกำแพงแสน
4. อำเภอบางเลนมี 2 แห่ง คือ
 - 4.1 โรงมัสยัดสุขาภิบาลบางเลน ตำบลบางเลน
 - 4.2 โรงมัสยัดสุขาภิบาลบางหลวง ตำบลบางหลวง
5. อำเภอดอนตูมมี 1 แห่ง คือ
 - 5.1 โรงมัสยัดสุขาภิบาลลางงามหมู่ 1 ตำบลสามง่าม
6. อำเภอพุทธมณฑล
 - 6.1 โรงมัสยัดอำเภอพุทธมณฑล ตำบลศาลายา

ที่มา : ปศุสัตว์จังหวัดนครปฐม

3. การประมง

การประมงในจังหวัดนครปฐม เป็นอีกอาชีพหนึ่งที่นิยมเลี้ยงควบคู่ไปกับการปศุสัตว์ ปลาที่นิยมเลี้ยง ได้แก่ ปลาดุก ปลาสวาย ปลานิล ปลาตะเพียน เป็นต้น ส่วนการเลี้ยงกุ้งก้ามกราม ในปี 2536 เกษตรกรผู้เลี้ยง อำเภอนครชัยศรีได้เพิ่มพื้นที่เลี้ยงมากขึ้นกว่าปี 2535 ประมาณ 5 ไร่ แต่ขณะที่เกษตรกรผู้เลี้ยง อำเภอเมืองฯ ได้ลดพื้นที่เลี้ยงลงประมาณ 3 ไร่ของปี

ตารางที่ 4 สถิติการเลี้ยงปลาจังหวัดนครปฐมปี 2535-2536

อำเภอ	การเลี้ยงปลา					
	2535			2536		
	ราย	พื้นที่(ไร่)	ผลผลิต(ตัน)	ราย	พื้นที่(ไร่)	ผลผลิต(ตัน)
เมืองนครปฐม	71	8,776	7,200	257	2,757	2,206
นครชัยศรี	204	6,257	4,989.6	185	561.8	1,399
สามพราน	123	505.9	304.8	116	549.5	978
บางเลน	60	3,400	2,341.5	540	3,197.57	2,540
กำแพงแสน	30	200	160	30	116	1,771
ดอนตูม	69	1,520	1,216	48	551	464
พุทธมณฑล	-	-	-	121	507.1	433
รวม	557	20,657.9	16,211.9	1,297	8,239.97	9,731

ตารางที่ 5 สถิติการเลี้ยงกุ้งจังหวัดนครปฐมปี 2535-2536

การเลี้ยงกุ้ง

อำเภอ	2535			2536		
	ราย	พื้นที่(ไร่)	ผลผลิต(ตัน)	ราย	พื้นที่(ไร่)	ผลผลิต(ตัน)
เมืองนครปฐม	27	2,486	994	67	865	329
นครชัยศรี	238	780	590	280	3,137.5	1,098
สามพราน	109	1,484.5	518	150	1,484.5	444
บางเลน	105	2,150	645.5	156	2,103	736
กำแพงแสน	200	6,428	1,928.4	363	6,428	2,314
ดอนตูม	42	750	375	33	359	126
พุทธมณฑล	-	-	-	23	280	98
รวม	721	14,075.5	5,050.9	1,071	14,654	5,145

ที่มา : สำนักงานประมงจังหวัดนครปฐม

4. การอุตสาหกรรม

จังหวัดนครปฐมมีการขยายตัวทางด้านเศรษฐกิจและอุตสาหกรรมกระจายไปในสาขาที่สำคัญคือ การเกษตร อุตสาหกรรม และการค้า-บริการ โดยในภาคอุตสาหกรรมได้เข้ามามีบทบาทมากมีโรงงานอุตสาหกรรมเกิดขึ้นอย่างรวดเร็ว และมีแนวโน้มที่จะขยายตัวออกไปอีก อุตสาหกรรมที่เกิดขึ้นในจังหวัดนครปฐมนั้นประกอบกิจการหลายประเภท ส่วนที่มีแนวโน้มสูงขึ้นได้แก่ อุตสาหกรรมด้านอิเล็กทรอนิกส์ วิศวกรรม และบริการ อุตสาหกรรมผลิตอาหารและเครื่องดื่ม ส่วนอุตสาหกรรมด้านเกษตรก็ได้มีการส่งเสริมให้รุดหน้าเช่นกัน ได้แก่

อุตสาหกรรมผักและผลไม้กระป๋อง อุตสาหกรรมแปรรูปอาหารจากเนื้อสัตว์ และอุตสาหกรรมโรง
สีข้าว นอกจากนี้ยังมีอุตสาหกรรมที่สำคัญอีกหลายประเภท เช่น อุตสาหกรรมสิ่งทอ ผลิตเสื้อผ้า
สำเร็จรูป ผลิตเครื่องหนัง อุตสาหกรรมพลาสติก ผลิตเครื่องใช้จากพลาสติกต่าง ๆ
อุตสาหกรรมสิ่งทอ ผลิตเสื้อผ้าสำเร็จรูป ผลิตเครื่องหนัง อุตสาหกรรมพลาสติก ผลิตเครื่องใช้
จากพลาสติกต่างๆ อุตสาหกรรมโลหะ ผลิตชิ้นส่วนอุปกรณ์รถยนต์ ผลิตชิ้นส่วนเครื่องปรับอากาศ
หม้อแปลงไฟ อุตสาหกรรมไม้แปรรูป ผลิตเฟอร์นิเจอร์ วงกบประตู-หน้าต่าง อุตสาหกรรมก่อสร้าง
ทำซีเมนต์ ผลิตคอนกรีตอัดแรง อุตสาหกรรมเครื่องอลประดับ เซรามิก กระดาษ บากำจัด
ศัตรูพืช ซ่อมเครื่องยนต์ ผลิตตัวถังรถบรรทุก ผลิตลูกกรง ผลิตกระเบื้อง โคมไฟ เครื่องเคลือบ
ดินเผา หลอมหล่อเหล็ก ชุบสังกะสี พิมพ์สิ่งพิมพ์ต่างๆ บรรจุก๊าซหุงต้ม ห้องเย็น กระจกนิรภัย ฯลฯ

ตารางที่ 6 แสดงการกระจายตัวของโรงงานอุตสาหกรรมในจังหวัดนครปฐม ด้านแหล่งที่ตั้ง
เงินทุนและคนงานปี 2540

อำเภอ	จำนวน	เงินทุน	ชาย	หญิง	รวม	แรงม้า
เมือง	2,486	4,568,777,071	6,122	4,152	10,274	131,025.36
นครชัยศรี	183	6,478,520,105	4,149	3,359	7,508	183,708.95
สามพราน	907	18,535,212,198	24,920	32,993	57,913	925,738.66
บางเลน	75	3,034,143,975	1,920	1,501	3,421	200,365.05
กำแพงแสน	94	917,200,015	1,358	872	2,230	30,277.76
ดอนตูม	27	560,985,000	563	712	1,275	28,243.88
พุทธมณฑล	18	234,595,000	215	861	1,076	4,382.84
รวมทั้งสิ้น	1741	34,329,433,364	39,247	44,450	83,697	1,503,742.50

ที่มา: สำนักงานอุตสาหกรรมจังหวัดนครปฐม มิถุนายน 2540

ตารางที่ 7 สถิติจำนวนโรงงาน เงินทุน คนงาน แยกตามประเภทโรงงาน จังหวัดนครปฐม
ปี 2536

ประเภท	จำนวนโรงงาน	เงินทุน(ล้านบาท)	คนงาน
การสีข้าว	5	31.970	41
การผลิตอาหารและเครื่องดื่ม	13	100.790	302
การผลิตสิ่งทอ สิ่งถักและเครื่องแต่งกาย	16	280.180	1,022
การผลิตไม้และผลิตภัณฑ์ไม้	13	86.900	273
การผลิตวัสดุก่อสร้าง	5	30.796	55
ผลิตภัณฑ์พลาสติกและยาง	19	142.760	353
วิศวกรโลหะ อิเล็กทรอนิกส์และบริการ	52	685.852	1,258
การผลิตยาและเคมีภัณฑ์	4	35.300	142
อื่น ๆ	19	301.587	565
รวม	146	1,706,126	4,011

ที่มา : สำนักงานอุตสาหกรรมจังหวัดนครปฐม

5. การพาณิชย์กรรม

การพาณิชย์กรรม มีบทบาทต่อการพัฒนาเศรษฐกิจและสังคมของจังหวัดเป็นอย่างมากโดยเฉพาะจังหวัดนครปฐมเป็นศูนย์กลางการค้าสินค้าเกษตรในภูมิภาคตะวันตก เป็นแหล่งรวมการกระจายผลผลิตสินค้าเกษตรและสินค้าอุตสาหกรรมสู่ภูมิภาคต่าง ๆ อีกทั้งเป็นจังหวัดที่มีศักยภาพการลงทุนสูงเพราะใกล้กรุงเทพฯ การคมนาคมสะดวกทำให้มีการขยายตัวการลงทุนในธุรกิจต่างๆ โดยมีผู้จดทะเบียนในรูปนิติบุคคลในปี 2539 ประเภทบริษัทจำกัดจำนวน 304 ราย เพิ่มขึ้นจากปีก่อนร้อยละ 114 ห้างหุ้นส่วนจำกัดและห้างหุ้นส่วนสามัญนิติบุคคล จำนวน 160 ราย เพิ่มขึ้นจากปีก่อนร้อยละ 91.95 (สำนักงานพาณิชย์จังหวัดนครปฐม , 2539)

3.1.4 ลักษณะทางสังคม

1. การศึกษาและศาสนา

นครปฐมเป็นจังหวัดที่มีสถานศึกษาทุกระดับ พร้อมทั้งจะให้การศึกษาแก่ประชาชนอย่างเพียงพอส่วนด้านการศาสนา ประชาชนส่วนใหญ่นับถือศาสนาพุทธ ส่วนศาสนาคริสต์และอิสลามมีเล็กน้อยคิดเป็นร้อยละ 1.47 และ 0.06 ตามลำดับ

ตารางที่ 8 ข้อมูลทางการศึกษา(ในระบบ) จังหวัดนครปฐม ปีการศึกษา 2539

สังกัด	สถานศึกษา	ครู	นักเรียน	อัตราส่วน ครู:นร.
สนง.คณะกรรมการการปฐมฯ	256	4,049	79,349	1:20
กรมสามัญศึกษา	31	1,789	34,841	1:19
สนง.คณะกรรมการการศึกษา	46	1,347	35,316	1:26
-สายสามัญ	40	1,175	31,131	1:26
-สายอาชีพ	6	172	4,185	1:24
สถาบันราชภัฏฯ	3	279	3,586	1:13
-สาธิต	2	64	475	1:7
-สถาบันราชภัฏฯ	1	213	3,111	1:15
กรมการศาสนา	3	69	488	1:7
-สายสามัญ	2	38	377	1:10
-มหาวิทยาลัย	1	31	111	1:4
กรมอาชีวภาพ	5	300	6,855	1:23
สถาบันเทคโนโลยีราชมงคล	1	11	147	1:13
เทศบาล	5	221	5,104	1:14

สังกัด	สถานศึกษา	ครู	นักเรียน	อัตราส่วน ครู:นร.
ทบวงฯ	6	1,029	13,926	1:14
-สาธิต	2	95	1,610	1:17
-มหาวิทยาลัย	4	934	12,316	1:13
-กระทรวงแรงงานฯ	1	14	283	1:20
รวม	357	9,108	179,895	1:19

2. การสาธารณสุข

จากสภาพที่ตั้งของจังหวัด ซึ่งเป็นจังหวัดปริมณฑล ทำให้มีปริมาณของประชาชนจำนวนมากที่มาใช้บริการด้านต่าง ๆ ในสถานบริการสาธารณสุข ไม่ว่าจะเป็นโรงพยาบาล คลินิก หรือแม้แต่สถานอนามัย ซึ่งมีข้อมูลที่สำคัญ ดังนี้

ตารางที่ 9 จำนวนและอัตราส่วนต่อประชากรของบุคลากรสาธารณสุขจังหวัดนครปฐม 2540

ประเภท	สาธารณสุข	อื่น ๆ	เทศบาล	เอกชน	รวม	อัตราส่วนต่อประชากร
แพทย์	106	46	1	10	163	1: 4,419
ทันตแพทย์	21	4	0	1	26	1:27,705
เภสัชกร	33	2	0	4	39	1:18,470
พยาบาลวิชาชีพ	475	171	7	15	668	1: 1,103
พยาบาลเทคนิค	358	22	2	3	385	1: 1,186

ประเภท	สาธารณสุข	อื่น ๆ	เทศบาล	เอกชน	รวม	อัตราส่วนต่อประชากร
เจ้าพนักงานสาธารณสุข ชุมชน(ผดุงครรภ์)	295	0	3	0	298	1 : 2,417
เจ้าพนักงานสาธารณสุข (พนักงานอนามัย)	198	0	4	0	202	1 : 3,566

ที่มา : สำนักงานสาธารณสุขจังหวัดนครปฐม

ข้อมูลสถานบริการสาธารณสุข 2540

1. ประเภทของสถานบริการสาธารณสุขของรัฐบาล

- โรงพยาบาลบาลศูนย์ 1 แห่ง
- โรงพยาบาลชุมชน(60 เตียง) 3 แห่ง
- โรงพยาบาลชุมชน (30 เตียง) 4 แห่ง
- โรงพยาบาลชุมชน (10 เตียง) 1 แห่ง
- สถานีอนามัย 129 แห่ง
- โรงพยาบาลสังกัดอื่น ๆ ของรัฐ 2 แห่ง
- ศูนย์บริการสาธารณสุขเทศบาล 1 แห่ง

2. ประเภทสถานบริการสาธารณสุขของเอกชน

- โรงพยาบาล 4 แห่ง
- คลินิกทุกประเภท 127 แห่ง
- ร้านขายยาแผนปัจจุบัน 51 แห่ง
- ร้านขายยาแผนปัจจุบันบรรจุเสร็จที่ไม่ใช่ยาอันตราย 76 แห่ง
- ร้านขายยาแผนโบราณ 58 แห่ง

-ร้านขายยาแผนปัจจุบันที่มีเภสัชกรเป็นผู้ถือใบอนุญาต 25 แห่ง

ข้อมูลสถานสุขภาพ (30 กันยายน 2539)

อัตราเกิด (ต่อประชากร 1000 คน)	17.63
อัตราตาย (ต่อประชากร 1000 คน)	6.88
อัตราเพิ่มประชากรตามธรรมชาติ (ต่อประชากร 1000 คน)	1.05
อัตราตายมารดา (ต่อเกิดมีชีพ 1000 คน)	0.00
อัตราตายทารก (ต่อเกิดมีชีพ 1000 คน)	1.75
อัตราตายของเด็กอายุต่ำกว่า 0-5 ปี (ต่อเด็ก 0-5 ปี 1000 คน)	0.72

3.1.5 สาธารณูปโภคและสาธารณูปการ

1. การสื่อสาร

1. การไปรษณีย์โทรเลข มีที่ทำการไปรษณีย์โทรเลขครบทุกอำเภอ และแหล่งชุมชนใหญ่ ๆ 13 แห่ง และไปรษณีย์อนุญาตเอกชน 35 แห่ง ดังนี้

อำเภอ ไปรษณีย์โทรเลข ไปรษณีย์อนุญาตเอกชน

		102 ไทรงาม
		103 ลำพญา
		104 นราภิรมย์
		105 บัวปากท่า
		106 บางระกำ
		107 นิลเพชร
		108 ฝั่หู้ช้าง
	บางหลวง (73190)	
กำแพงแสน	กำแพงแสน (73140)	101 ห้วยขวาง

		102 มหาวิทยาลัยเกษตรศาสตร์
		103 ทุ่งลูกนก
		104 ห้วยหมอนทอง
	สระพัฒนา (73180)	101 รร. การบิน
ดอนตูม	ดอนตูม (73150)	101 ดอนรวก
		102 บ้านหลวง

ที่มา: ที่ทำการไปรษณีย์โทรเลขนครปฐม

2. การโทรศัพท์ โทรศัพท์เป็นสาธารณูปโภคสำคัญต่อการดำเนินธุรกิจ

และกิจกรรมทางเศรษฐกิจตลอดจนการติดต่อสื่อสารและเผยแพร่ข่าวสาร ปัจจุบันองค์การโทรศัพท์แห่งประเทศไทยได้ขยายบริการไปได้กว้างขวางพอสมควร โดยในส่วนขององค์การโทรศัพท์แห่งประเทศไทย มีสถานี/ชุมสายโทรศัพท์ทั้งสิ้น 11 ชุมสาย เลขหมายเต็ม 26,392 เลขหมาย มีผู้เช่า 26,123 เลขหมาย และในส่วนของบริษัทไทยเทเลโฟน แอนด์ เทเลคอมมิวนิเคชั่น จำกัด (TT&I) มีสถานี/ชุมสาย จำนวน 38 แห่ง มีเลขหมายเต็มจำนวน 45,608 เลขหมาย และมีผู้เช่าแล้ว 30,261 เลขหมาย รวมทั้งสิ้นขณะนี้ มีเลขหมายเต็ม 72,000 เลขหมาย มีผู้เช่าแล้ว 56,384 เลขหมาย คิดเป็นสัดส่วน 1 เลขหมาย ต่อประชากรจำนวน 13 คน

ตารางที่ 10 จำนวนหมายเลขโทรศัพท์และจำนวนเลขหมายที่ขยายเพิ่มตามโครงการปี 2536
จังหวัดนครปฐม

ขยายบริการ	เลขหมาย		โครงการ	
	จำนวนเต็ม	เปิดใช้	จำนวน	ปีที่ดำเนินการ
ชุมสายโทรศัพท์				
นครปฐม	12,840	10,951	7,424*	2538
สามพราน	5,096	4,840	5,888	2538
นครชัยศรี	3,000	2,805	5,504	2538
ห้วยพลู	512	503	896	2539
กำแพงแสน	1,000	974	768	2539
บางเลน	1,024	1,007	2,176	2539
ดอนตูม	1,000	660	640	2539
บางหลวง	512	379	256	2539
โพรงมะเดื่อ	256	237	*	2538
ธรรมศาลา	512	601	*	2538
คลองจินดา	512	460	1,024	2539
อื่น ๆ	-	-	-	-

หมายเหตุ * โครงการขยายบริการในความรับผิดชอบของ 3 ชุมสาย รวม 7,424 เลขหมาย
ที่มา: โทรศัพท์จังหวัดนครปฐม

3. การไฟฟ้า จังหวัดนครปฐมได้รับพลังงานไฟฟ้าจากไฟฟ้าส่วนภูมิภาคโดยสามารถให้บริการประชาชนได้ทุกพื้นที่ ทุกอำเภอ ตำบลและหมู่บ้าน ครบ 100% ทั้งในเขตชนบทและในเขตเมือง มีผู้ใช้ไฟฟ้าแล้วทั้งสิ้น 128,608 ราย เพิ่มขึ้นจากปี 2535 ร้อยละ 5.06 เป็น

ต้นฉบับ หน้าขาดหาย

ประเภทที่อยู่อาศัย ธุรกิจขนาดเล็ก ธุรกิจขนาดใหญ่ อุตสาหกรรมขนาดเล็กและอุตสาหกรรมขนาดใหญ่ สำหรับปริมาณการใช้ไฟฟ้าของจังหวัดทั้งสิ้น 1,326.044 ล้านหน่วยเพิ่มขึ้นจากปี 2535 ร้อยละ 15.74

ตารางที่ 11 จำนวนผู้ใช้ไฟฟ้าและปริมาณการใช้ไฟฟ้าจังหวัดนครปฐม ปี 2536

อำเภอ	ผู้ใช้ไฟฟ้า (ราย)	ปริมาณใช้ไฟฟ้า(ล้านหน่วย)
เมืองนครปฐม	45,571	277.839
สามพราน	25,988	624.551
นครชัยศรี+ห้วยพลู	17,187	208.240
บางเลน+นรพ.	14,831	135.087
กำแพงแสน	14,728	55.941
ดอนตูม+บ้านหลวง	7,546	18.464
พุทธมณฑล	2,757	8.922
รวม	122,416	1,326.044

ที่มา:สำนักงานการไฟฟ้าเขต 3 ภาค 3 จังหวัดนครปฐม

ตารางที่ 12 จำนวนผู้ใช้ไฟฟ้าแยกตามประเภทผู้ใช้ของจังหวัดนครปฐมปี 2536

ประเภท	ราย
1. ที่อยู่อาศัยไม่เกิน 150 หน่วย	71,291
2. ที่อยู่อาศัยเกิน 150 หน่วย	38,610
3. กิจการขนาดเล็ก	15,586
4. กิจการขนาดกลาง	749
5. กิจการขนาดใหญ่	11
6. กิจการเฉพาะอย่าง	30
7. ส่วนราชการและองค์กรไม่แสวงหากำไร	623
8. สูบน้ำเพื่อการเกษตร	43
9. ไฟชั่วคราว	1,665
รวม	128,608

ที่มา:สำนักงานการไฟฟ้าเขต 3 ภาค 3 นครปฐม

ตารางที่ 13 แสดงสถานีและกำลังจ่ายไฟฟ้า

สถานี	กำลังจ่าย(กิโลวัตต์)	จำนวนใช้(ล้านบาท)
บ้านโป่ง	100	238.120
กำแพงแสน	50	48.875
นครชัยศรี	90	173.052
พุทธมณฑล	40	6.829
บางเลน	40	128.903
สามพราน	100	537.987

4. การประปา การประปานั้นว่า มีความสำคัญต่อชีวิตความเป็นอยู่ของประชาชนทั่วไปทั้งในการอุปโภคบริโภครวมทั้งธุรกิจอุตสาหกรรมอีกเป็นจำนวนมาก สำหรับการประปาในจังหวัดนครปฐมมีหน่วยงานที่รับผิดชอบ คือ การประปาเทศบาลการประปาภูมิภาคการประปาสุขาภิบาลและการประปาหมู่บ้าน นอกจากนี้แล้ว ยังมีหน่วยงานที่เกี่ยวข้องจัดหาบ่อน้ำใช้ เช่น บ่อน้ำคอนกรีต ถังน้ำประปาหมู่บ้านและในปัจจุบันได้มีโครงการนำดื่มเพื่อการบริโภค

การดำเนินกิจกรรมประปาภายในจังหวัดนครปฐม แบ่งออกเป็น 2 ส่วน ดังนี้

- การประปาในเขตเมือง ดำเนินการโดยการประปาเทศบาลหรือสุขาภิบาล ทั้งนี้เพื่อทำการผลิตและให้บริการการประปาแก่พื้นที่รับผิดชอบอยู่เป็นสำคัญ อย่างไรก็ตามโดยทั่วไปมักไม่สามารถให้บริการได้เพียงพอต่อการขยายเพิ่มขึ้นของจำนวนประชากรและเศรษฐกิจ ปริมาณน้ำที่ผลิตได้ไม่เพียงพอ พื้นที่ให้บริการยังไม่ครอบคลุมพื้นที่เมืองทั้งหมดและในบางกรณียังมีปัญหาคุณภาพน้ำไม่สะอาดพอ

สำหรับเขตเมืองของจังหวัดนครปฐม อันได้แก่ เขตเทศบาล 1 แห่ง และสุขาภิบาล 14 แห่ง ปัจจุบันมีการประปาของเทศบาลและสุขาภิบาล ดำเนินการครบถ้วน

- การประปาในเขตชนบท ดำเนินการโดยกรมอนามัย กระทรวงสาธารณสุข กรมโยธาธิการ สำนักงานเร่งรัดพัฒนาชนบท กระทรวงมหาดไทย กรมทรัพยากรธรณี กระทรวงอุตสาหกรรมองค์การบริหารส่วนจังหวัด และองค์การบริหารส่วนตำบล จำนวน 569 แห่ง ปัจจุบันการดำเนินงานก่อสร้างจัดทำระบบประปาชนบทให้กับชุมชนชนบทต่าง ๆ ได้เกือบทั่วถึงทุกพื้นที่

3.1.6 ลักษณะประชากรและการคาดประมาณประชากร

จากตารางที่แสดงการคาดการณ์จำนวนประชากรของจังหวัดนครปฐมตั้งแต่ช่วง พ.ศ. 2537-2542 และ 2547 หากพิจารณาเป็นรายอำเภอพบว่าจากช่วง 2537-2542 คาดว่าจำนวนประชากรจะเพิ่มขึ้นทุก ๆ อำเภอ โดยที่อำเภอที่มีอัตราการเพิ่มของประชากรสูงที่สุดคือ อำเภอบางเลน เพราะอำเภอบางเลนเป็นพื้นที่ที่น่าจะมีเกษตรกรเคลื่อนตัวเข้าไปในรูปของแรงงาน และคงมีการพัฒนาขึ้นมากกว่าปัจจุบันส่วนอำเภออื่น ๆ มีการพัฒนามากอยู่แล้วจะมีความหนาแน่นและจำนวนประชากรมากอยู่แล้วจึงมีการเคลื่อนตัวของประชากรไม่สูงนัก และเมื่อดูอำเภอที่มีอัตราการเพิ่มประชากรน้อยที่สุดพบว่าได้แก่ อำเภอสามพราน เพราะอำเภอนี้มีประชากรหนาแน่นอยู่มากทำให้การเพิ่มไม่มากนัก

สำหรับช่วง 2542-2547 พบว่ามีการเพิ่มของประชากรมากขึ้นและทุก ๆ อำเภอมีอัตราการเพิ่มใกล้เคียงกัน เพราะคิดว่าเป็นช่วงที่การพัฒนาจังหวัดนครปฐมมีการพัฒนาไปมาก เกือบทุกอำเภอเพราะเป็นจังหวัดปริมณฑลที่มีการพัฒนาตลอดเวลา

การคาดการณ์ประชากรของจังหวัดนครปฐม เมื่อพิจารณาในเขตเมืองและนอกเขตเมืองพบว่ามีการเพิ่มของประชากรในช่วง 2542 และ 2547 โดยตลอดโดยเมื่อพิจารณาเป็นช่วงจะปรากฏผลดังนี้

ช่วง พ.ศ. 2537-2542 พบว่าในเขตเมืองและนอกเขตเมืองนั้นมีแนวโน้มการเพิ่มของประชากรทั้ง 2 เขต แต่ในเขตเมืองจะเพิ่มมากกว่าเพราะมีการพัฒนาด้านสาธารณูป

โรคและสาธารณูปการมากกว่าทำให้ชุมชนเมืองขยายออกไปมากขึ้น เช่น เทศบาลเมืองนครปฐม มีการขยายตัวออกไปและมีแนวโน้มว่าจะขยายทุกชุมชน

ช่วง พ.ศ. 2542-2547 การขยายตัวของประชากรทั้งในและนอกเขตเมือง ยังมีการขยายต่อไปแต่จะคงที่ หมายความว่าในเมืองและนอกเมืองจะขยายตัวในอัตราที่ใกล้เคียงกันหรือเท่ากัน เพราะว่าในเขตเมืองและนอกเขตเมืองมีความเจริญใกล้เคียงกัน แต่ที่แบ่งเขตเมืองกับเขตนอกเมืองนั้นเป็นไปตามกฎหมายมากกว่า

จากการพิจารณาจำนวนประชากรพบว่า ความหนาแน่นของประชากรในเขตเมืองมากกว่าประชากรนอกเขตเมืองประมาณ 8 เท่า ในทุกช่วงปี แต่ช่วงสุดท้ายจะหนาแน่นน้อยกว่าคือ ประมาณ 7 เท่า(ในเมือง) แสดงว่าการกระจุกตัวของประชากรมีในชุมชนเมืองมากกว่า เมื่อดูการกระจุกตัวของประชากรรายอำเภอพบว่า ในอำเภอเมืองมีการกระจุกตัวของประชากรมากที่สุด รองลงมาคืออำเภอสามพราน เนื่องจากทั้ง 2 อำเภอนี้มีชุมชนเมืองอยู่หลายชุมชนที่มีศักยภาพในการดึงดูดความเป็นเมืองมากกว่าอำเภออื่น โดยอำเภอเมืองมีความสำคัญเพราะเป็นศูนย์กลางของส่วนราชการ แหล่งงาน ที่อยู่อาศัย อำเภอสามพรานเป็นแหล่งอุตสาหกรรม จึงทำให้มีความสำคัญสูงกว่าอำเภออื่น ๆ ดังกล่าว (จากการศึกษา)

3.2 พื้นที่การเกษตรของจังหวัดนครปฐม

ดังที่กล่าวเอาไว้แล้วครั้งหนึ่งในเรื่องทั่วไปของจังหวัดนครปฐมว่าจังหวัดนครปฐมมีกิจกรรมทางเศรษฐกิจประเภทการเกษตรเป็นหลักโดยเมื่อดูข้อมูลจังหวัดนครปฐม พ.ศ.2539พบว่าพื้นที่การเกษตรของจังหวัดนครปฐมคิดเป็น ร้อยละ67.33 ของพื้นที่ทั้งหมด ปริมาณผลผลิตการเกษตรที่เข้าสู่ตลาดมีปริมาณมากพอที่จะเข้าสู่ตลาดสินค้าเกษตรได้

การที่มีปริมาณสินค้าการเกษตรเข้าสู่ตลาดมากทำให้เกิดกิจกรรมสำคัญประการหนึ่งของจังหวัดนครปฐมได้แก่ ตลาดกลางสินค้าเกษตร ในทุกพื้นที่ของจังหวัดนครปฐมเป็นแหล่งที่สามารถผลิตสินค้าเกษตรประเภทต่าง ทั้งสิ้น เรียกกันว่าในแต่ละพื้นที่จะมีสินค้าเกษตรที่ขึ้นชื่อ เช่น ส้มโอนครชัยศรี มะพร้าวน้ำหอมสามพราน อ้อยกำแพงแสน เป็นต้น

ตาราง 14. การเปรียบเทียบปริมาณประชากร พื้นที่ และความหนาแน่นรายตำบล ของจังหวัดนครปฐม ปีพ.ศ. 2526-2537

เขตปกครอง	พื้นที่ ตร.กม.	พ.ศ. 2526		พ.ศ. 2530		พ.ศ. 2537	
		ประชากร	ความหนาแน่น	ประชากร	ความหนาแน่น	ประชากร	ความหนาแน่น
1. อำเภอเมือง	416.059	159,789	384.045	171,462	412.110	156,560	376.298
ค. บางแฉม	35.577	7,609	213.874	6,309	177.334	7,397	207.915
ค. พระประโทน	5.972	7,970	1,334.561	7,510	1,257.535	3,147	526.959
ค. ชรรณกาลา	6.750	8,472	1,255.111	13,640	2,020.741	11,331	1,678.667
ค. คาก้อง	14.539	4,280	294.381	3,551	244.240	5,105	351.125
ค. มายแล	20.147	5,864	291.061	4,695	233.037	6,743	334.690
ค. สนมจันทร	10.178	6,428	631.558	6,652	653.567	2,026	199.057
ค. คอนชายหอม	34.463	9,296	269.739	12,328	357.717	10,204	296.086
ค. ถนนขาด	17.187	3,814	221.912	3,255	189.387	4,625	269.099
ค. บ่อพลับ	7.789	8,924	1,145.718	8,315	1,067.531	6,211	797.407
ค. นครปฐม	13.501	9,230	683.653	8,608	637.582	11,131	824.457
ค. วังตะกู่	7.976	3,861	484.077	3,333	417.879	4,900	614.343
ค. หนองปากโลง	13.708	5,550	404.873	4,790	349.431	6,262	456.814
ค. สามควายเผือก	13.085	4,890	373.710	4,286	327.551	6,771	517.463
ค. หุ่น้อย	12.255	3,559	290.412	2,926	238.760	4,322	352.672
ค. หนองดินแดง	16.201	6,962	429.727	5,735	353.990	7,589	468.428
ค. วังเย็น	15.786	2,264	143.418	1,862	117.953	2,646	167.617
ค. โพรงมะเดื่อ	28.663	13,106	457.245	16,072	560.723	13,197	460.419
ค. ลำพญา	15.785	7,268	460.437	6,465	409.566	5,386	341.210
ค. สระกระเทียม	27.521	8,978	326.224	23,650	859.344	6,489	235.784
ค. สวนป่า	16.720	2,872	171.770	2,354	140.789	3,188	190.670
ค. หัวจรเข้	6.231	7,136	1,145.242	6,992	1,122.131	3,502	562.029
ค. ทัพหลวง	25.132	7,432	295.719	6,401	254.695	8,557	340.482
ค. หนองงูเหลือม	21.809	6,945	318.447	5,893	270.210	8,583	393.553
ค. บ้านยาง	29.078	7,073	243.242	5,840	200.839	7,248	249.261
2. อำเภอนครชัยศรี	201.950	75,587	280.218	70,290	303.157	91,992	340.092
ค. นครชัยศรี	4.120	4,274	1,037.379	4,615	1,120.146	5,400	1,310.680
ค. บางกระเบา	5.960	2,890	484.899	3,226	541.275	4,314	723.826
ค. วัดแค	6.090	1,874	307.718	2,034	333.990	2,237	367.323
ค. ท่าตำหนัก	8.950	3,474	388.156	3,774	421.676	5,165	577.095
ค. บางแก้ว	5.790	2,339	403.972	2,440	421.416	2,873	496.200
ค. ท่ากระชับ	9.650	2,818	292.021	2,992	310.052	3,445	356.995
ค. ชุนแก้ว	11.580	5,730	494.819	6,152	531.261	6,202	535.579
ค. ท่าพระยา	11.220	2,442	217.647	2,585	230.392	2,843	253.387

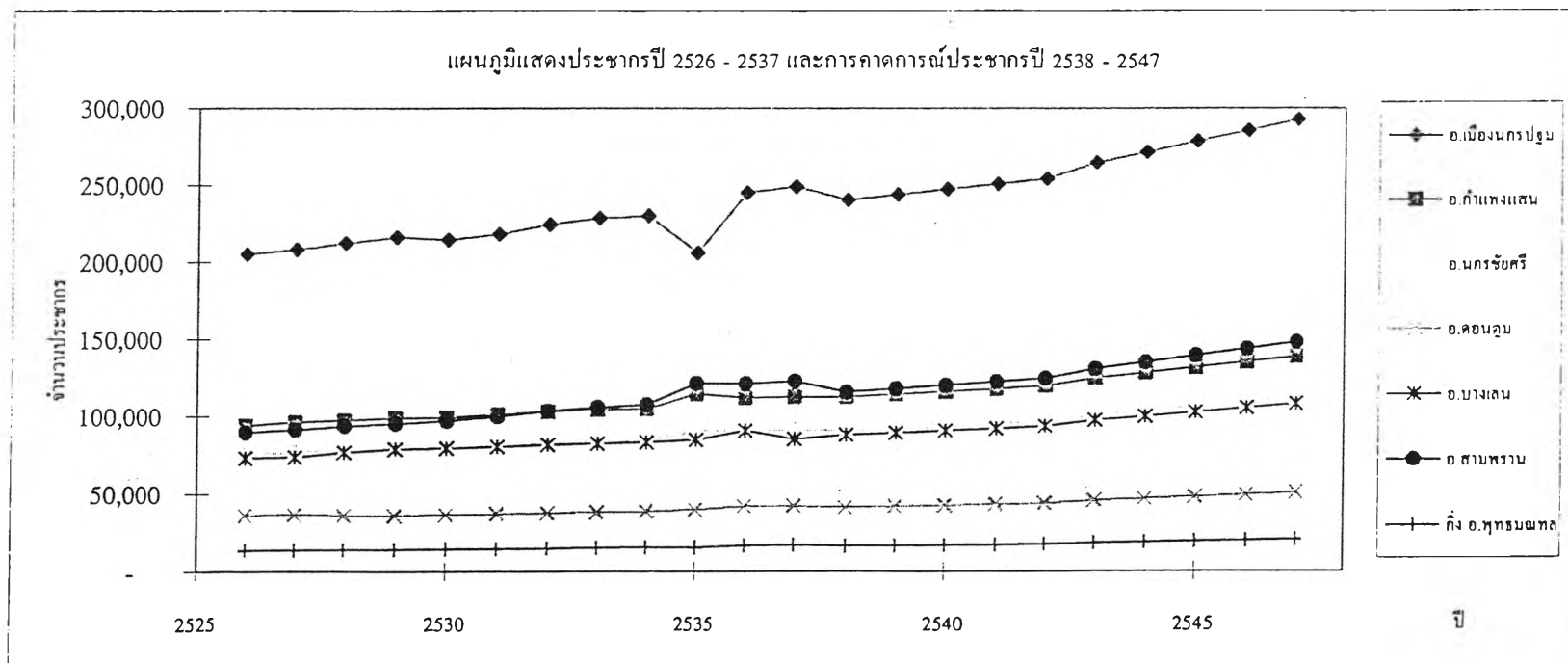
เขตปกครอง	พื้นที่ ตร.กม.	พ.ศ. 2526		พ.ศ.2530		พ.ศ.2537	
		ประชากร	ความหนาแน่น	ประชากร	ความหนาแน่น	ประชากร	ความหนาแน่น
ค. พะเนียด	10.680	2,843	266.199	3,216	301.124	3,296	308.614
ค. บางระกำ	16.880	3,600	213.270	3,529	209.064	4,401	260.723
ค. โลกพระเจดีย์	14.880	3,412	229.301	3,071	206.384	4,299	288.911
ค. ศรีษะทอง	9.460	4,484	473.996	4,863	514.059	5,993	633.510
ค. แผลมบัว	14.980	5,167	344.927	5,322	355.274	5,971	398.598
ค. ศรีมหาโพธิ์	12.990	2,529	194.688	2,677	206.082	3,302	254.196
ค. สัมปทวน	11.880	3,025	254.630	3,176	267.340	3,557	299.411
ค. วัดสำโรง	8.980	1,532	170.601	1,620	180.401	1,651	183.853
ค. คอนแฝก	14.780	2,388	161.570	2,474	167.388	2,687	181.800
ค. ห้วยพุด	10.950	3,641	332.511	3,975	363.014	4,176	381.370
ค. วัดละมุด	11.540	3,583	310.485	3,782	327.730	4,618	400.173
ค. บางพระ	12.960	1,707	131.713	1,864	143.827	2,336	180.247
ค. บางแก้วฟ้า	11.750	2,790	237.447	2,827	240.596	3,026	257.532
ค. ลานตากฟ้า	19.480	3,042	156.160	3,033	155.698	3,591	184.343
ค. จีวรราช	7.950	3,022	380.126	2,996	376.855	2,895	364.151
ค. ไทยवास	7.850	2,981	379.745	2,987	380.510	3,114	396.688
3. อำเภอกำแพงแสน	422.640	93,786	221.906	99,006	234.254	112,465	266.101
ค. หุ่นกระพังโหม	30.800	16,804	545.584	17,697	574.578	13,682	444.221
ค. กระต๊อบ	18.050	15,485	857.895	16,703	925.374	9,716	538.283
ค. หุ่นูกนก	60.770	14,231	234.178	14,970	246.339	11,113	182.870
ค. ห้วยขวาง	37.790	9,744	257.846	10,069	266.446	10,421	275.761
ค. หุ่นขวาง	18.610	10,098	542.611	10,481	563.192	4,956	266.308
ค. สระสี่มุม	40.670	7,461	183.452	7,897	194.173	8,081	198.697
ค. หุ่นบัว	35.370	9,025	255.160	9,419	266.299	4,390	124.116
ค. คอนข่อย	31.030	5,243	168.966	5,727	184.563	6,376	205.479
ค. สระพัฒนา	31.730	5,695	179.483	6,042	190.419	6,467	203.813
ค. ห้วยหมอนทอง	26.600	-	-	-	-	6,890	259.023
ค. ห้วยม่วง	29.990	-	-	-	-	6,678	222.674
ค. กำแพงแสน	21.960	-	-	-	-	7,298	332.332
ค. รางพิบูล	17.620	-	-	-	-	5,207	295.516
ค. หนองกระทุ่ม	17.060	-	-	-	-	4,825	282.825
ค. วังน้ำเขียว	4.590	-	-	-	-	6,365	1,386.710
4. อำเภอดอนตูม	164.000	36,811	218.360	36,377	221.811	41,888	255.415
ค. สามง่าม	24.000	8,463	352.625	8,668	361.167	11,239	468.292
ค. ห้วยพระ	27.000	4,825	178.704	5,069	187.741	5,805	215.000

เขตปกครอง	พื้นที่ ตร.กม.	พ.ศ. 2526		พ.ศ. 2530		พ.ศ. 2537	
		ประชากร	ความหนาแน่น	ประชากร	ความหนาแน่น	ประชากร	ความหนาแน่น
ค. ลำเหย	34.000	7,142	210.059	7,367	216.676	7,930	233.235
ค. คอนพุทรา	20.000	3,803	190.150	4,067	203.350	4,371	218.550
ค. บ้านหลวง	15.000	3,204	213.600	3,129	208.600	3,558	237.200
ค. ลอนรวก	11.000	2,773	252.091	2,965	269.545	3,238	294.364
ค. หัวค้วน	13.000	3,021	232.385	3,058	235.231	3,141	241.615
ค. ลำลูกบัว	20.000	2,580	129.000	2,054	102.700	2,606	130.300
๕. อำเภอสามพราน	246.320	89,348	362.731	96,815	393.046	122,482	497.247
ค. ท่าข้าม	12.330	6,803	551.744	5,728	464.558	8,354	677.534
ค. ทรงคนอง	5.580	2,744	491.756	2,284	409.319	3,177	569.355
ค. หอมเกร็ด	13.700	4,242	309.635	3,598	262.628	5,305	387.226
ค. บางกระทีก	12.610	4,049	321.094	3,394	269.151	5,266	417.605
ค. บางเคย	10.250	3,439	335.512	2,735	266.829	3,755	366.341
ค. สามพราน	12.500	7,623	609.840	11,125	890.000	13,876	1,110.080
ค. บางช้าง	18.280	6,222	340.372	5,068	277.243	6,971	381.346
ค. ไร่จิง	25.700	7,329	285.175	6,958	270.739	12,636	491.673
ค. ท่าตลาด	15.500	8,376	540.387	10,352	667.871	10,809	697.355
ค. กระทุ่มล้ม	12.230	3,639	297.547	3,455	282.502	6,723	549.714
ค. คลองใหม่	15.500	5,335	344.194	6,301	406.516	6,983	450.516
ค. ตลาดจินดา	34.000	5,719	168.206	4,761	140.029	6,866	201.941
ค. คลองจินดา	25.800	10,071	390.349	7,925	307.171	11,825	458.333
ค. ขยชา	12.240	3,473	283.742	4,213	344.199	5,088	415.686
ค. บ้านใหม่	7.840	3,679	469.260	4,469	570.026	4,322	551.276
ค. อ้อมใหญ่	12.260	6,605	538.744	14,449	1,178.548	10,526	858.564

เขตปกครอง	พื้นที่ ตร.กม.	พ.ศ. 2528		พ.ศ. 2530		พ.ศ. 2537	
		ประชากร	ความหนาแน่น	ประชากร	ความหนาแน่น	ประชากร	ความหนาแน่น
6. อำเภอบางเขน	568.930	72,859	128.198	79,099	139.178	85,012	149.582
ค. บางเลน	39.880	6,981	175.050	7,956	199.498	9,570	239.970
ค. บางปลา	28.960	6,102	210.704	6,190	213.743	6,595	227.728
ค. บางหลวง	60.530	8,367	138.229	8,287	136.907	9,255	152.899
ค. บางภาษี	44.190	8,421	190.563	8,499	192.329	9,183	207.807
ค. บางระกำ	31.540	4,113	130.406	4,450	141.091	4,348	137.857
ค. บางไทรป่า	39.500	4,107	103.975	5,426	137.367	5,058	128.051
ค. หินมุด	40.960	4,719	115.210	5,268	128.613	5,691	138.940
ค. ไทรทอง	40.120	5,066	126.271	5,058	126.072	5,344	133.200
ค. คอนชุม	30.070	3,669	122.015	4,123	137.113	4,102	136.415
ค. นิลเพชร	40.850	3,163	77.430	3,715	90.942	4,060	99.388
ค. บัวปากทำ	44.960	3,895	86.633	4,407	98.020	5,511	122.576
ค. คลองนกระหวง	31.930	3,689	115.534	3,877	121.422	3,847	120.482
ค. นราภิรมย์	42.220	4,146	98.200	4,503	106.656	4,669	110.587
ค. ลำพญา	28.670	3,926	136.938	4,255	148.413	4,110	143.355
ค. ไม้หูช้าง	23.950	2,495	104.175	3,085	128.810	3,669	153.194
7. กิ่ง อ. พุทธมณฑล	73.800	13,570	183.875	14,315	193.970	17,094	231.628
ค. ศาลา	30.880	6,784	219.689	7,133	230.991	9,126	295.531
ค. คลองโยง	29.950	3,870	129.215	4,165	139.065	4,752	158.664
ค. มหาสวัสดิ์	12.970	2,916	224.827	3,017	232.614	3,216	247.957
เทศบาลเมืองนครปฐม	15.780	45,187	2,863.561	43,215	2,738.593	92,372	5,853.739

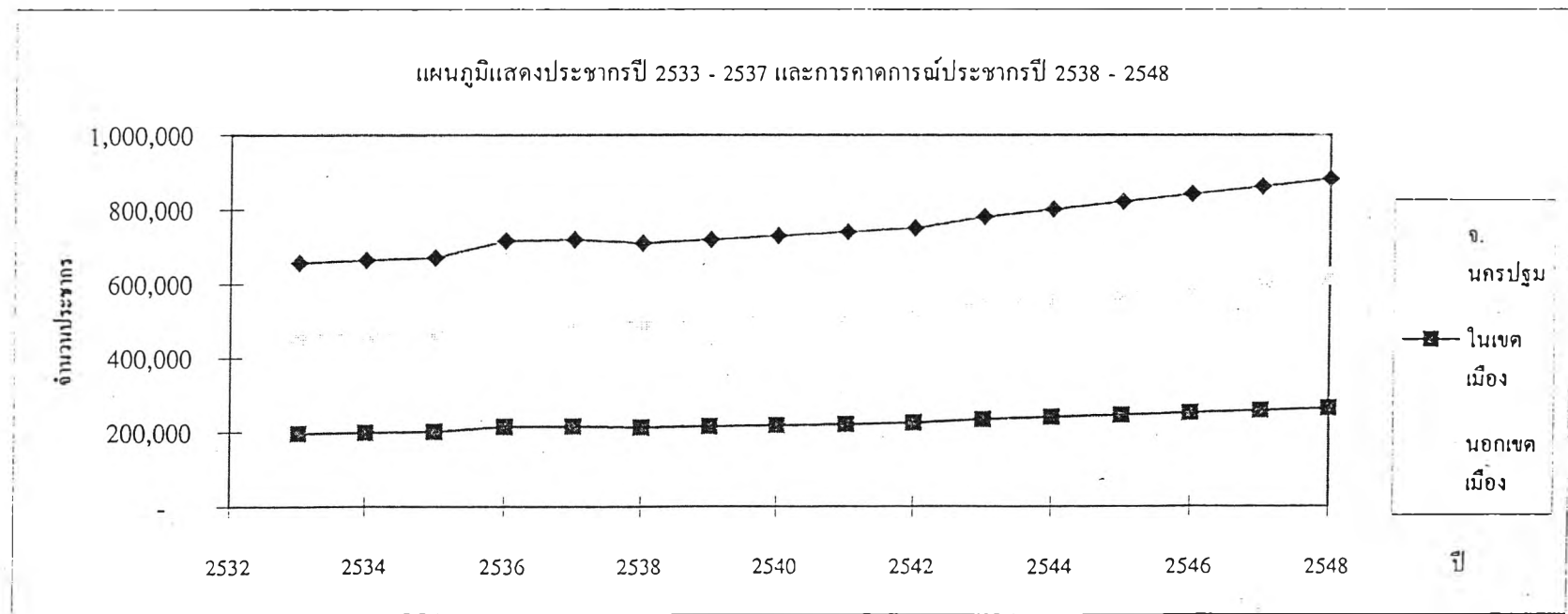
ตารางที่ 15 ประชากร พ.ศ. 2537 และการคาดการณ์ พ.ศ. 2542, 2547 ของ จ.นครปฐม

อำเภอ/จังหวัด	พื้นที่ ตร.กม.	2537		2542		2547		Growth Rate	
		คน	คน/ตร.กม.	คน	คน/ตร.กม.	คน	คน/ตร.กม.	2537-2542	2542--2547
อ.เมืองนครปฐม	405.547	248,932	613.82	254,258	626.95	292,604	721.50	0.43%	3.02%
อ.กำแพงแสน	396.02	112,465	283.99	119,246	301.11	138,081	348.67	1.21%	3.16%
อ.นครชัยศรี	261.35	91,392	349.69	95,829	366.67	111,122	425.18	0.97%	3.19%
อ.ดอนตูม	164	41,888	255.41	43,638	266.09	50,413	307.40	0.84%	3.11%
อ.บางเลน	568.33	85,012	149.58	93,057	163.74	107,414	189.00	1.89%	3.09%
อ.สามพราน	246.32	122,482	497.25	124,162	504.07	147,381	598.33	0.27%	3.74%
กิ่ง อ.พุทธมณฑล	73.8	17,094	231.63	17,370	235.37	20,207	273.80	0.32%	3.27%

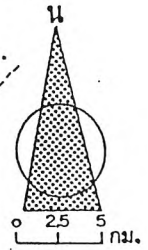
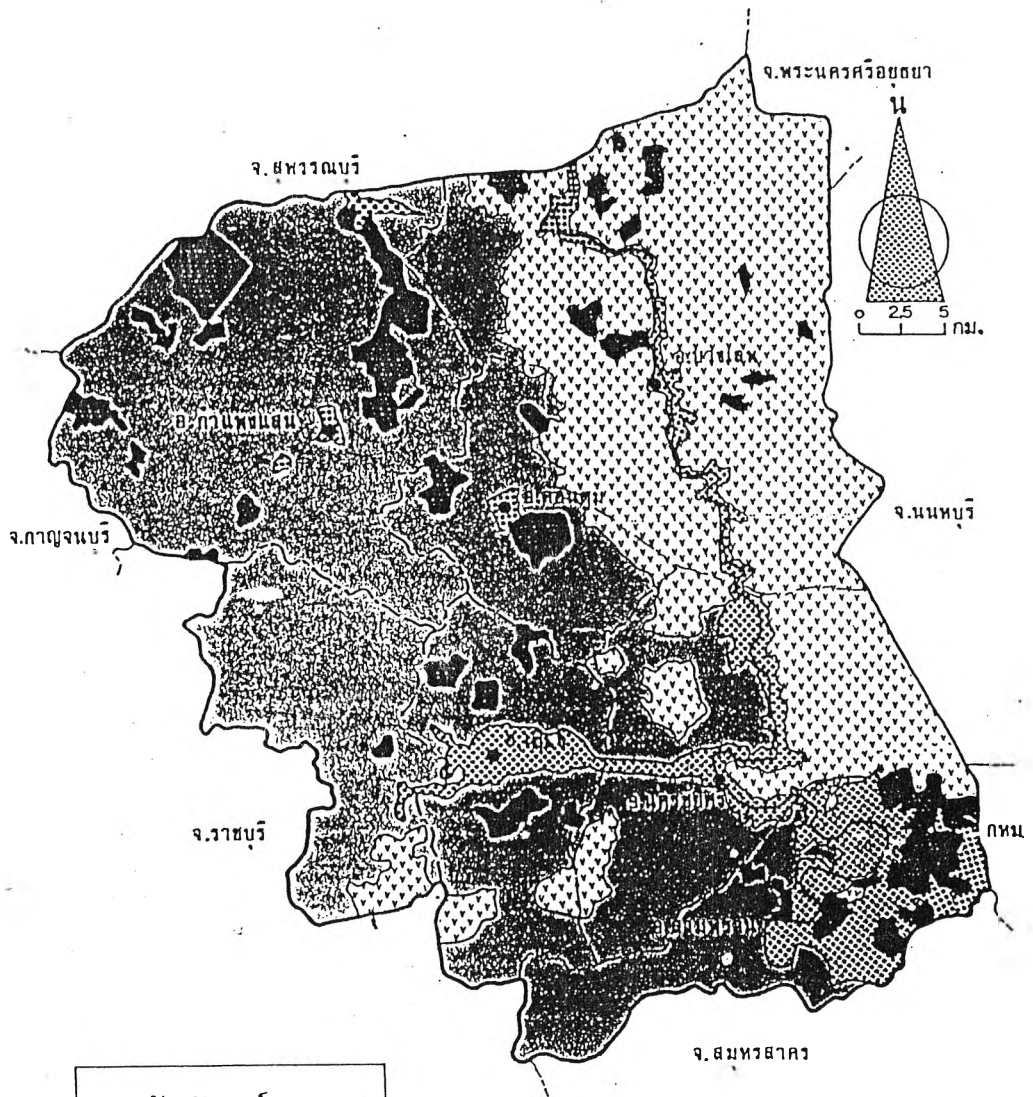


ตารางที่ 16 ประชากร พ.ศ. 2537 และการคาดการณ์ พ.ศ. 2542, 2547 ของ จ. นครปฐม

อำเภอ/จังหวัด	พื้นที่ ตร.กม.	2537		2542		2547		Growth Rate	
		คน	คน/ตร.กม.	คน	คน/ตร.กม.	คน	คน/ตร.กม.	2537-2542	2542--2547
ในเขตเมือง	122.02	210,351	1,723.91	224,900	1,843.14	258,238	2,116.35	1.38%	2.96%
นอกเขตเมือง	2,046.15	508,914	248.72	524,768	256.47	602,554	294.48	0.62%	2.96%
จ.นครปฐม	2,168.17	719,265	331.74	749,668	345.76	860,792	397.01	0.85%	2.96%



แสดงการใช้ที่ดินเพื่อการเกษตรของจังหวัดนครปฐม.



สัญลักษณ์

- นาข้าว
- ฝ้าย
- ไม้กวนต้น
- ที่ปลูกส่วาง ที่ว่าง
- แนวเขตอำเภอ
- ที่ตั้งอำเภอ

Scale 1: 384000

ที่มา : ศูนย์สำรวจทรัพยากรการเกษตรด้วยดาวเทียม
 สำนักงานเศรษฐกิจการเกษตร กระทรวงเกษตรและสหกรณ์

แนวทางการพัฒนาตลาดกลางสินค้าเกษตร
 ประเภทผักและผลไม้ของจังหวัดนครปฐม
 ภาควิชาการวางแผนภาคและเมือง คณะสถาปัตยกรรมศาสตร์
 จุฬาลงกรณ์มหาวิทยาลัย

แผนผัง
 10

หากจะแยกพิจารณาประเภทของสินค้าเกษตรในจังหวัดนครปฐม สามารถพิจารณาได้ดังนี้

1. ผักและผลไม้
2. ข้าว
3. พืชไร่
4. ไม้ดอกและไม้ประดับ

สำหรับพื้นที่ทางการเกษตรของจังหวัดนครปฐมสามารถแสดงได้ดังต่อไปนี้

ตาราง 17 แสดงพื้นที่การเกษตรและร้อยละของพื้นที่เกษตรเป็นรายอำเภอ

พื้นที่ทั้งหมดของจังหวัด 1355204 ไร่		
อำเภอ	พื้นที่เกษตรกรรม	ร้อยละ
เมืองนครปฐม	150821	11.33
นครชัยศรี	98088	7.24
สามพราน	87951	6.49
กำแพงแสน	215444	15.90
บางเลน	250296	18.49
ดอนตูม	86058	6.35
พุทธมณฑล	23429	1.73

(พื้นที่จังหวัดทั้งหมดคิดเป็น 100%)

มาตราส่วน

2.5 0 2.5 5 7.5 10 12.5กม.



สัญลักษณ์



มากกว่า 15.00



10.01 - 15.00



5.01 - 10.00



น้อยกว่า 5.00

แนวทางการพัฒนาตลาดกลางสินค้าเกษตร
ประเภทผักและผลไม้ของจังหวัดนครปฐม

ภาควิชาการวางแผนภาคและเมือง

คณะสถาปัตยกรรมศาสตร์

จุฬาลงกรณ์มหาวิทยาลัย

๖๖๖๖๖๖

ตาราง 18 แสดงร้อยละของพื้นที่เกษตรของแต่ละอำเภอ

อำเภอ	พื้นที่แต่ละอำเภอ	พื้นที่เกษตรกรรม	ร้อยละ
เมืองนครปฐม	260900	150821	57.81
นครชัยศรี	161707	98088	60.66
สามพราน	131809	87951	66.73
บางเลน	329945	250596	75.95
กำแพงแสน	253694	215444	84.92
ดอนตูม	105770	86058	81.36
พุทธมณฑล	47708	23429	49.11

ตาราง 19 แสดงร้อยละของพื้นที่เพาะปลูกผักและผลไม้เป็นรายอำเภอ

อำเภอ	พื้นที่แต่ละอำเภอ	พื้นที่ปลูกผลไม้	พื้นที่ปลูกผัก	รวม	ร้อยละ
เมืองนครปฐม	260900	15981	16367	32348	12.40
นครชัยศรี	161707	23903	11318	35221	21.78
สามพราน	131809	60986	3505	64491	48.93
กำแพงแสน	253694	8032	10449	18481	7.28
บางเลน	329945	22840	6348	29188	8.85
ดอนตูม	105770	11820	7604	19424	18.36
พุทธมณฑล	47708	4153	699	4852	10.72

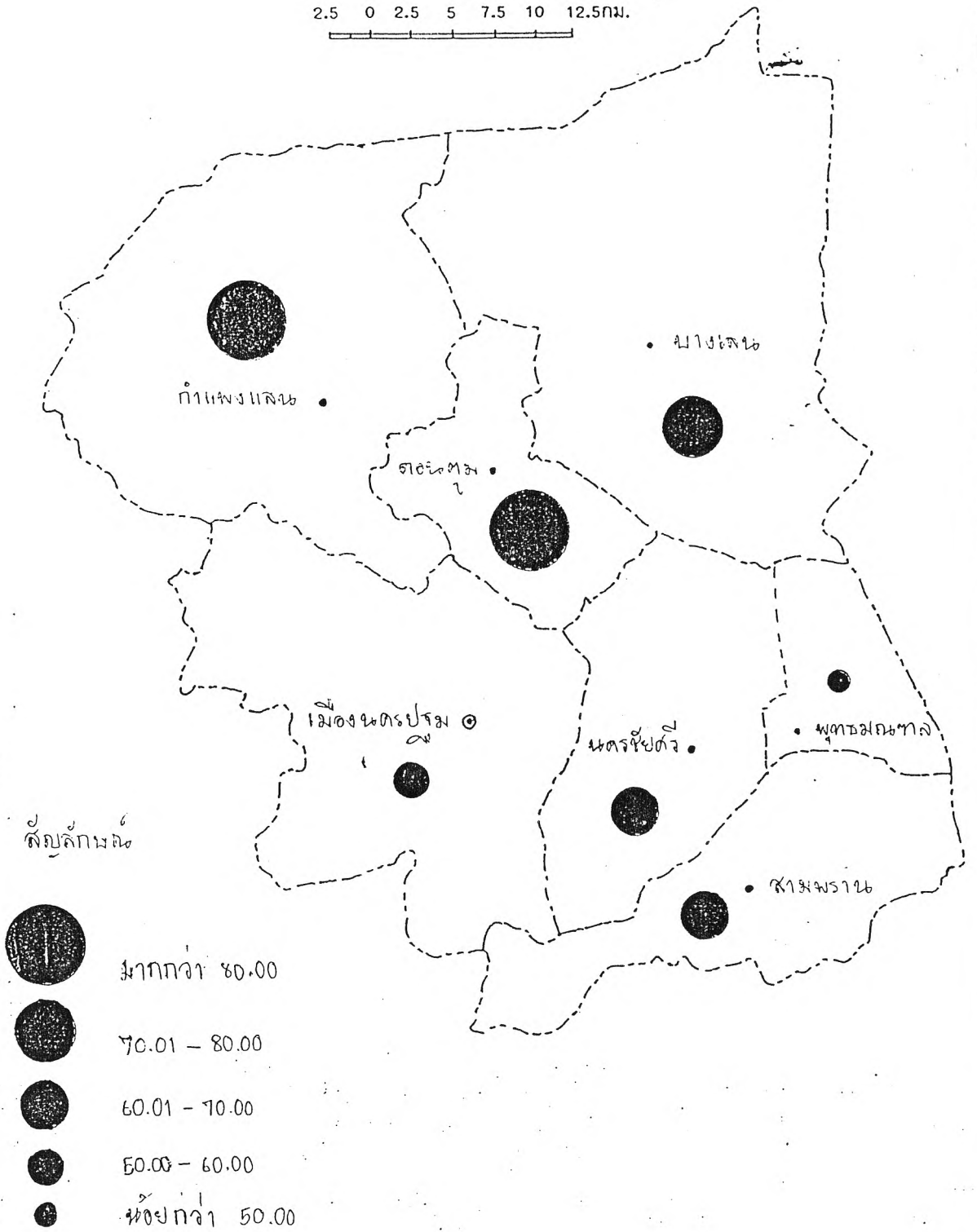
ที่มา : ข้อมูลการตลาดจังหวัดนครปฐม 2536

แสดงร้อยละของพื้นที่ทางการเกษตรในแต่ละอำเภอของจังหวัดนครปฐม พ.ศ. 2536

(พื้นที่ของแต่ละอำเภอคิดเป็น 100 %)

มาตราส่วน

2.5 0 2.5 5 7.5 10 12.5กม.



แนวทางการพัฒนาตลาดกลางสินค้าเกษตร
 ประเภทผักและผลไม้ของจังหวัดนครปฐม
 ภาควิชาการวางแผนภาคและเมือง คณะสถาปัตยกรรมศาสตร์
 จุฬาลงกรณ์มหาวิทยาลัย

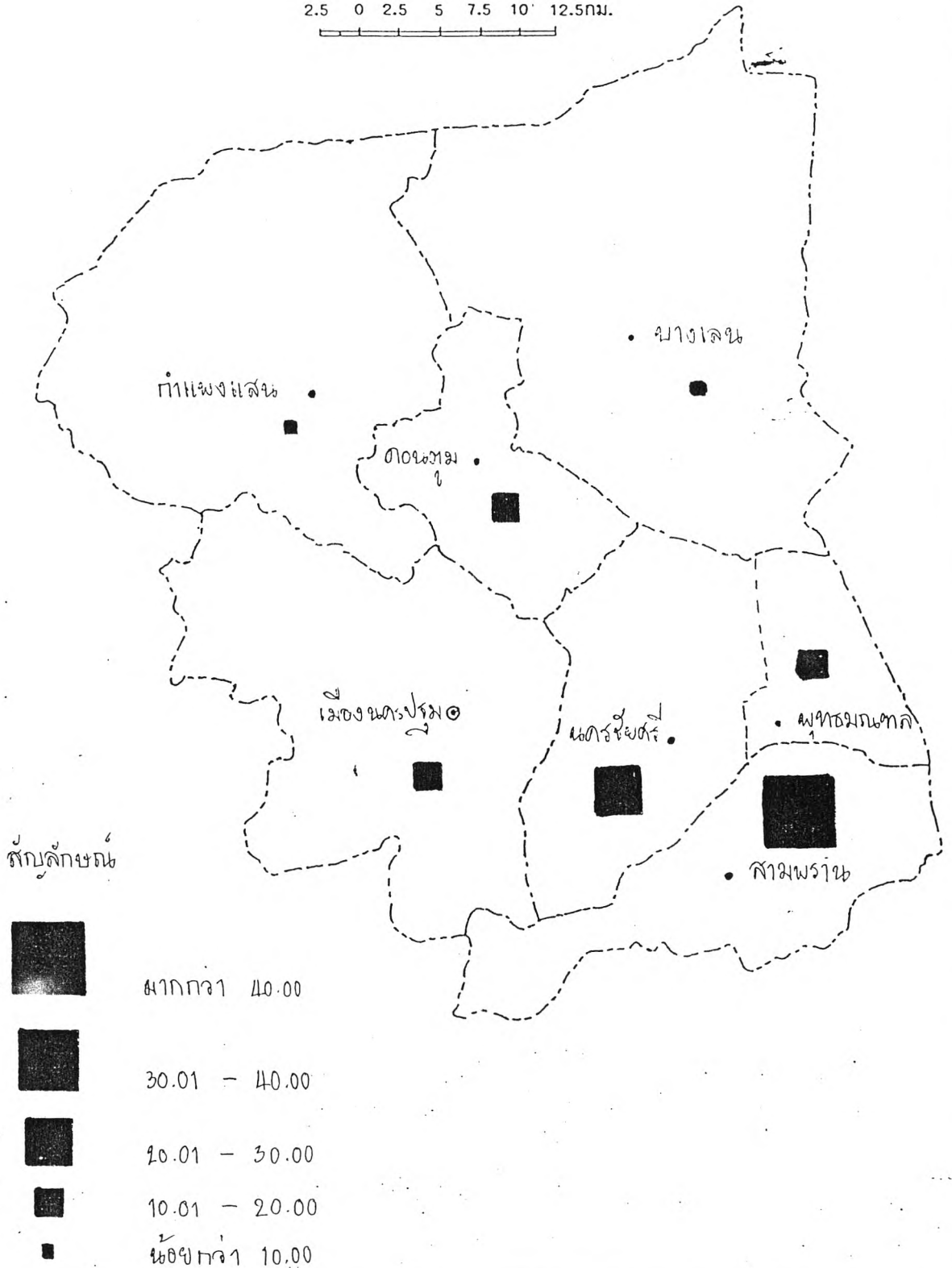
แผนก
 12

แสดงร้อยละของพื้นที่การปลูกไม้ผลและพืชผัก รวมกันของแต่ละอำเภอในจังหวัดนครปฐม พ.ศ. 2536

(พื้นที่ทั้งหมดของแต่ละอำเภอก็คือเป็น 100 %)

มาตราส่วน

2.5 0 2.5 5 7.5 10 12.5กม.



แนวทางการพัฒนาตลาดกลางสินค้าเกษตร
ประเภทผักและผลไม้ของจังหวัดนครปฐม

ภาควิชาการวางแผนภาคและเมือง คณะสถาปัตยกรรมศาสตร์

จุฬาลงกรณ์มหาวิทยาลัย

แผ่นที่

13

สำหรับการทำนํ้าในจังหวัดนครปฐมสามารถทำนํ้าได้ปีละ 2 ครั้ง ผลผลิตข้าวล่าสุดจากรายงานของสำนักงานจังหวัดนครปฐม (2539) ได้ผลผลิตข้าวประมาณ 424360 ตัน คิดเป็นมูลค่า 1757 ล้านบาท

สำหรับพืชไร่ ในจังหวัดนครปฐมพืชไร่ที่สำคัญได้แก่อ้อยนํ้าตาลจากรายงานปีล่าสุด พบว่าผลผลิตอ้อยนํ้าตาลมีประมาณ 1105944 ตัน พื้นที่หลักที่สามารถปลูกอ้อยได้แก่ 4 อำเภอ คือ อำเภอเมือง กำแพงแสน บางเลน และดอนตูม โดยที่อำเภอกำแพงแสนสามารถปลูกอ้อยได้ผลผลิตมากที่สุดคือประมาณ 714276 ตัน หรือประมาณร้อยละ 64.59 ของผลผลิตทั้งหมด

นอกจากผลิตผลทางการเกษตรที่กล่าวมาแล้ว ไม้ดอกไม้ประดับก็เป็นอีกอย่างหนึ่งที่สร้างรายได้ให้แก่จังหวัดนครปฐมพื้นที่ปลูกไม้ดอกไม้ประดับของจังหวัดนครปฐมที่สำคัญอยู่ที่อำเภอกำแพงแสน สามพราน และอำเภอเมือง โดยประเภทของไม้ดอกไม้ประดับที่ปลูกกันมากได้แก่ มะลิ และกล้วยไม้

จากข้อมูลต่าง ๆ ที่กล่าวถึงพื้นที่และปริมาณผลผลิตสินค้าเกษตรประเภทต่าง ๆ บ่อมแสดงให้เห็นว่าจังหวัดนครปฐมมีศักยภาพสูงในการส่งเสริมให้เกิดกิจการด้านตลาดกลางสินค้าเกษตรได้ดีประการหนึ่ง

3.3 โครงการคมนาคมขนส่งของจังหวัดนครปฐม

จังหวัดนครปฐมมีข้อได้เปรียบจังหวัดอื่น ๆ ประการหนึ่ง กล่าวคือเป็นจังหวัดที่มีการคมนาคมขนส่งที่สะดวก สามารถติดต่อเชื่อมโยงกับจังหวัดอื่นได้หลายจังหวัด เนื่องจากมีเส้นทางคมนาคมขนส่งหลายเส้นทางดังที่กล่าวไปข้างแล้วในตอนต้นบทที่3 ในตอนนี้จะขอกกล่าวในรายละเอียดเกี่ยวกับเส้นทางคมนาคมขนส่งของจังหวัดนครปฐมในการที่จะส่งเสริมให้เกิดการขนส่งสินค้าเกษตรต่างเข้าสู่ตลาดในจังหวัดนครปฐม

เส้นทางสายสำคัญที่จะกล่าวถึงคือ ทางหลวงแผ่นดินหมายเลข 4 หรือเพชรเกษม เป็นถนนเศรษฐกิจสำคัญที่เชื่อมโยงจังหวัดนครปฐมกับภาคตะวันตกและภาคใต้ ถนนสายนี้เริ่มต้นจากกรุงเทพมหานคร ผ่านนครปฐม ราชบุรีต่อเนื่องไปยังภาคใต้ และประเทศมาเลเซีย (คณะกรรมการประสานงานและแก้ไขปัญหาการจราจรในกทม. และปริมณฑล, 2535)

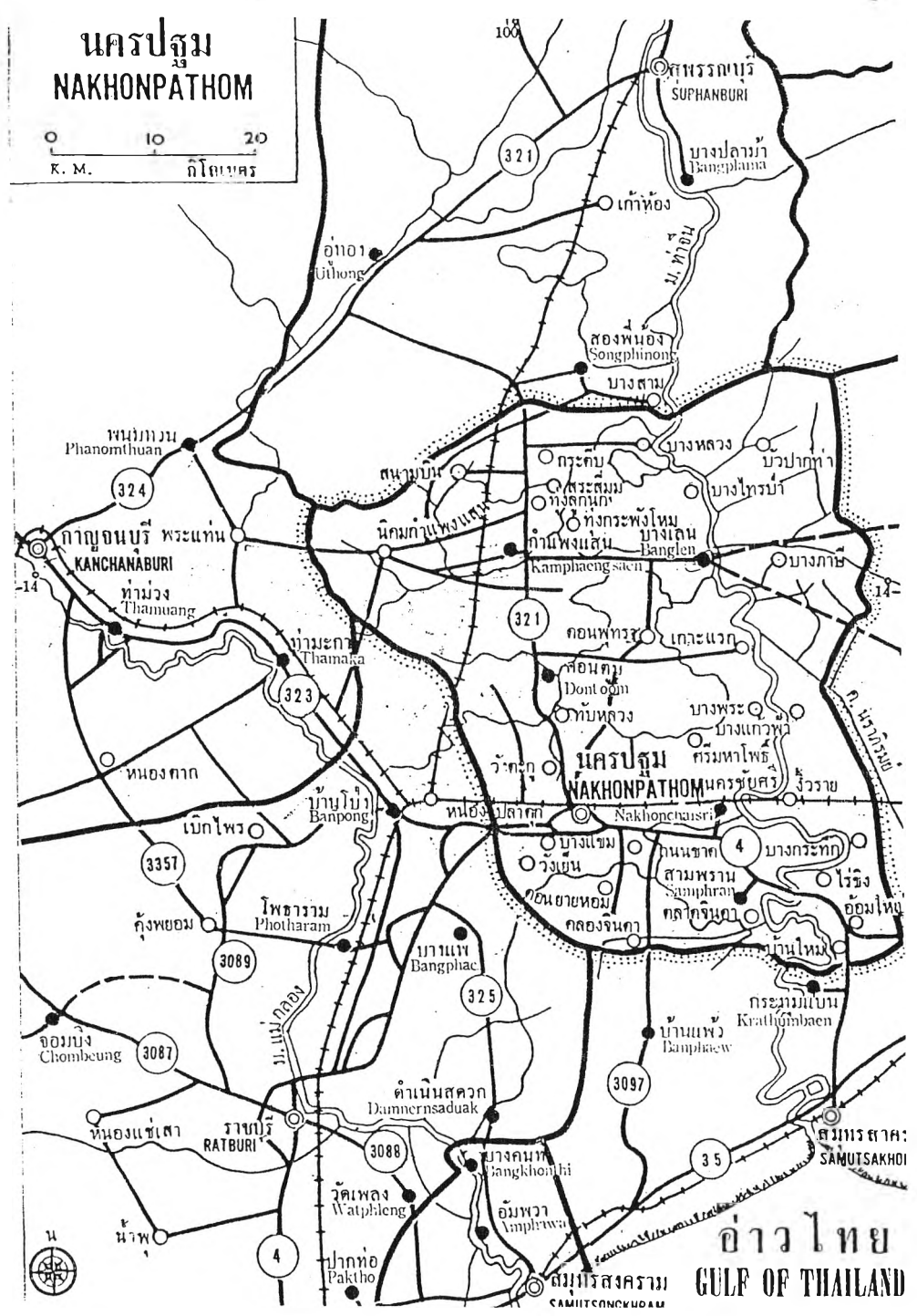
ทางหลวงแผ่นดินหมายเลข 321 แยกจากทางหลวงแผ่นดินหมายเลข 4 ที่จังหวัดนครปฐม ไปสิ้นสุดที่จังหวัดสุพรรณบุรี

สำหรับทางรถไฟสายใต้ก็เป็นอีกเส้นทางหนึ่งที่มีความสำคัญต่อจังหวัดนครปฐมในการขนส่งสินค้าและอื่น ๆ ทางรถไฟสายนี้เริ่มต้นที่กรุงเทพมหานคร ผ่านเทศบาลเมืองนครปฐมแล้วแยกเป็น 3 เส้นทาง คือ ไปภาคใต้โดยผ่านราชบุรีไปสิ้นสุดที่ชายแดน อีกสายหนึ่งไปทางภาคตะวันตกโดยผ่านจังหวัดกาญจนบุรี ไปสิ้นสุดที่น้ำตกไทรโยค จังหวัดกาญจนบุรี และอีกสายผ่านเทศบาลตำบลสองพี่น้องไปสิ้นสุดที่จังหวัดสุพรรณบุรี อย่างไรก็ตามศูนย์กลางหลักของการขนส่งโดยรถไฟคือจังหวัดนครปฐม (คณะกรรมการประสานงานและแก้ไขปัญหาการจราจรในกทม. และปริมณฑล, 2535)

ในด้านการคมนาคมทางน้ำจังหวัดนครปฐมมีแม่น้ำสายสำคัญไหลผ่านคือแม่น้ำท่าจีน เป็นแม่น้ำที่แยกจากแม่น้ำเจ้าพระยาที่อำเภอท่าเสา จังหวัดชัยนาท ไหลผ่านสุพรรณบุรี มานครปฐมไปสิ้นสุดที่อ่าวไทย จังหวัดสมุทรสาคร มีความยาวรวมทั้งสิ้น 300 กิโลเมตร เป็นเส้นทางในการลำเลียงผลผลิตทางการเกษตรจากจังหวัดต่าง ๆ มาสู่จังหวัดนครปฐมเส้นทางหนึ่ง

ในเรื่องการคมนาคมขนส่งสามารถอธิบายโดยละเอียดดังนี้ การเดินทางสู่จังหวัดนครปฐมสามารถเดินทางได้สะดวกรวดเร็วทั้งทางรถยนต์และทางรถไฟ มีเส้นทางรถยนต์หลายเส้นทางที่ติดต่อและเดินทางเข้าสู่จังหวัดและจังหวัดใกล้เคียงโดยมีถนนสายสำคัญในการติดต่อกับจังหวัดต่าง ๆ ดังนี้

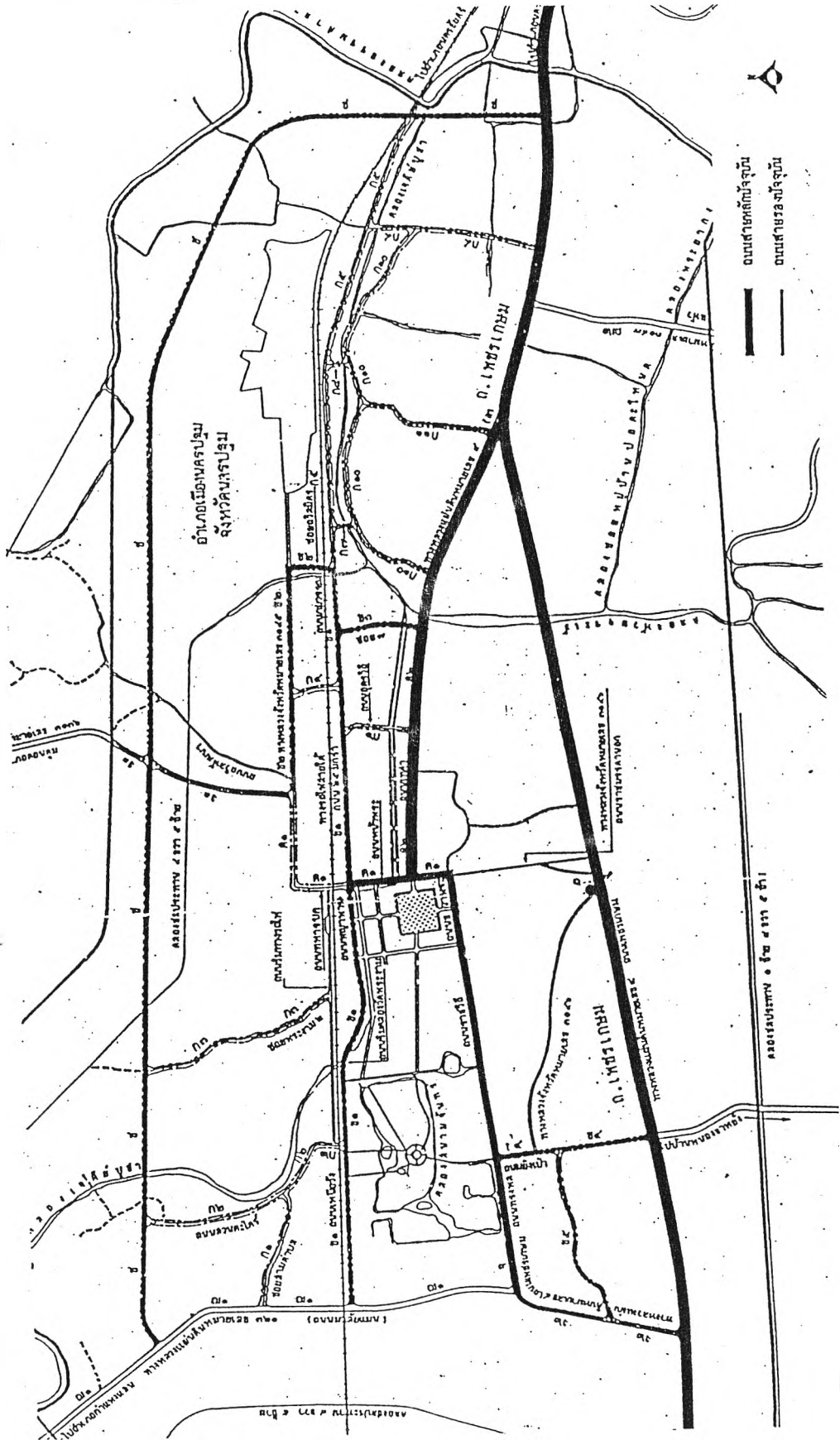
- 1) กรุงเทพมหานคร ทางหลวงแผ่นดินหมายเลข 4 (เพชรเกษม) และทางหลวงแผ่นดินหมายเลข 338
- 2) จังหวัดสุพรรณบุรี ทางหลวงแผ่นดินหมายเลข 321
- 3) จังหวัดกาญจนบุรี ทางหลวงแผ่นดินหมายเลข 323
- 4) จังหวัดราชบุรี ทางหลวงแผ่นดินหมายเลข 4(เพชรเกษม)



โครงการพัฒนาคมนาคมของจังหวัดนครปฐม

แนวทางการพัฒนาตลาดกลางสินค้าเกษตร
 ประเภทผักและผลไม้ของจังหวัดนครปฐม
 ภาควิชาการวางแผนภาคและเมือง คณะสถาปัตยกรรมศาสตร์
 จุฬาลงกรณ์มหาวิทยาลัย

แผ่นที่
 14



แสดงโครงการพัฒนาตลาดกลางสินค้าเกษตร
ประเภทผักและผลไม้ของจังหวัดนครปฐม

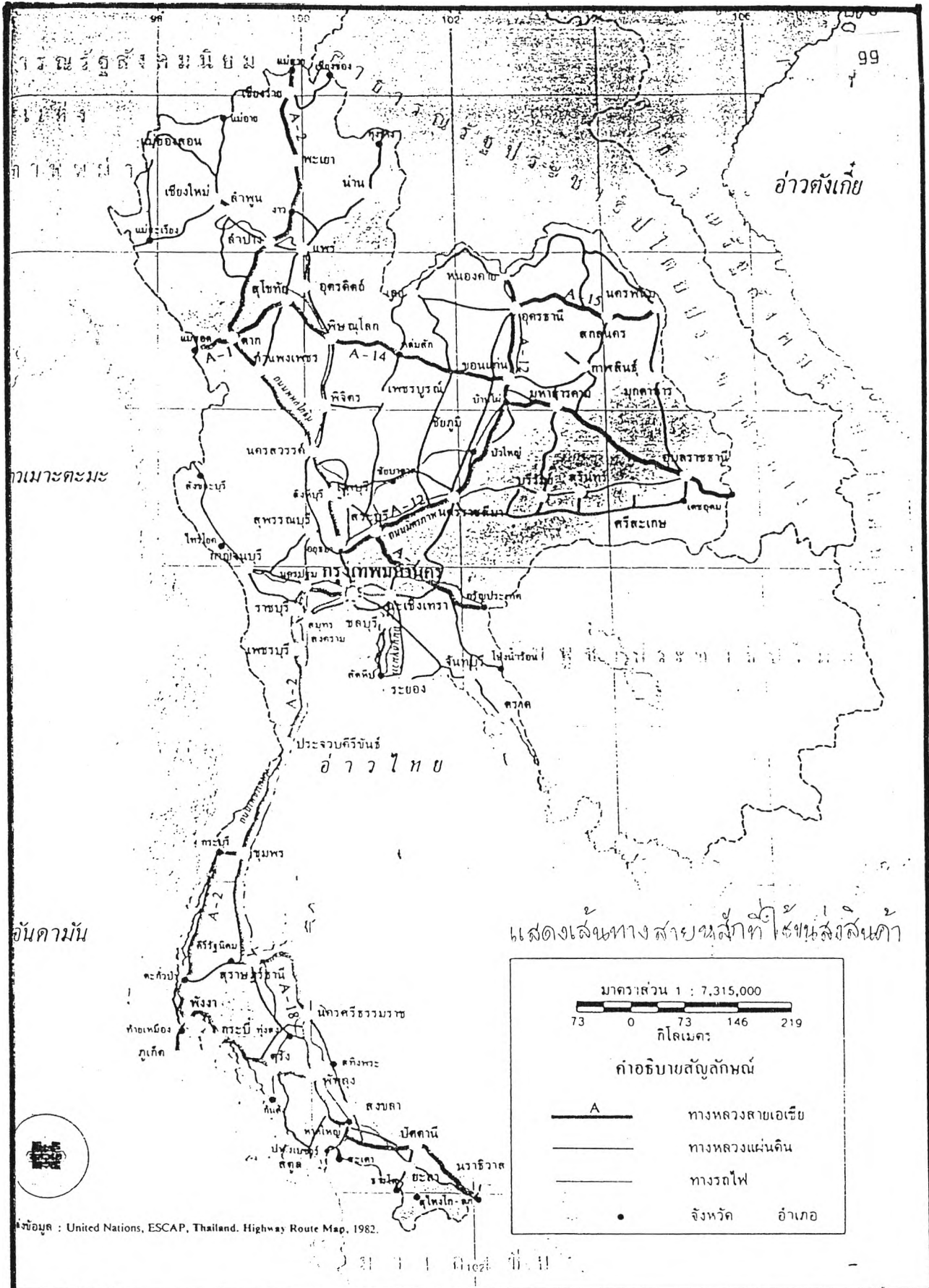
แนวทางการพัฒนาตลาดกลางสินค้าเกษตร
ประเภทผักและผลไม้ของจังหวัดนครปฐม

ภาควิชาการวางแผนภาคและเมือง คณะสถาปัตยกรรมศาสตร์

จุฬาลงกรณ์มหาวิทยาลัย

แผนผัง

15



แนวทางการพัฒนาตลาดกลางสินค้าเกษตร
 ประเภทผักและผลไม้ของจังหวัดนครปฐม
 ภาควิชาการวางแผนภาคและเมือง คณะสถาปัตยกรรมศาสตร์
 จุฬาลงกรณ์มหาวิทยาลัย

แผนก
 16



แผนที่แสดงเส้นทางรถไฟ 17
 ประเทศไทย
 ตัวเลขที่ข้อสถานี คือระยะทาง
 จากกรุงเทพฯเป็นกิโลเมตร

มา เ ต ช ย

5) จังหวัดสมุทรสงคราม ทางหลวงแผ่นดินหมายเลข 325

6) จังหวัดสมุทรสาคร ทางหลวงแผ่นดินหมายเลข 3097 และ 35

สำหรับทางรถไฟจากกรุงเทพมหานคร ผ่านจังหวัดนครปฐม ไปยังจังหวัดภาคใต้และภาคตะวันตก
การเดินทางโดยรถยนต์

-โดยรถยนต์ส่วนบุคคล ระยะทางประมาณ 56 กิโลเมตร จากกรุงเทพฯ
เส้นทางเพชรเกษม (ทางหลวงหมายเลข 4) หรือเส้นทางสายใหม่กรุงเทพฯ-พุทธมณฑล

-โดยรถยนต์โดยสารปรับอากาศออกจากสถานีเดินรถปรับอากาศสาย
ใต้ทุก ๆ 15 นาทีออกจากกรุงเทพฯ ตั้งแต่เวลา 06.30 น. ถึง 22.30 น. และออกจาก
จังหวัดนครปฐมตั้งแต่เวลา 05.00 น. ถึง 21.00 น. อัตราค่าโดยสารคนละ 22 บาท

-โดยรถยนต์โดยสารประจำทาง ออกจากสถานีขนส่งสายใต้ตามถนน
เพชรเกษมตั้งแต่เวลา 05.45 น. ถึง 21.00 น. และออกจากจังหวัดนครปฐมตั้งแต่เวลา
03.40 น. ถึง 19.30 อัตราค่าโดยสารคนละ 15 บาท ส่วนสายใหม่ตามเส้นทางบินเกล้า-
นครชัยศรีจากสายใต้ตั้งแต่เวลา 06.30 ถึง 19.30 น. และจากนครปฐมตั้งแต่เวลา 05.30
น. ถึง 19.00 น. อัตราค่าโดยสารคนละ 12 บาท

นอกจากนี้ ยังมีรถยนต์โดยสารประจำทางของจังหวัดและแหล่งชุมชน
ใกล้เคียงอีกจำนวนมากซึ่งนับว่า การคมนาคมในจังหวัดได้รับความสะดวกอย่างมาก

ทางรถไฟ มีขบวนรถไฟสายใต้และสายตะวันตกผ่านวันละหลายขบวน
โดยมีต้นทางจากกรุงเทพฯ(หัวลำโพง) และสถานีธนบุรี (บางกอกน้อย) อัตราค่าโดยสาร
จากกรุงเทพฯ ถึงนครปฐมชั้น 2 ราคา 28 บาท ชั้น 3 ราคา 14 บาท

ทางน้ำ มีแม่น้ำท่าจีนไหลผ่านใน 3 อำเภอคือ อำเภอบางเลน
นครชัยศรีและสามพรานนอกจากนี้ยังมีคลองต่าง ๆ ที่แยกจากแม่น้ำท่าจีนอีกหลายคลองซึ่งการ
คมนาคมทางน้ำส่วนใหญ่จะเป็นการขนส่งด้านผลิตภัณฑ์เกษตร

ทางอากาศ มีสนามบินที่ใช้ในราชการทหารคือ สนามบินโรงเรียน
ฐานบินกำแพงแสน อำเภอกำแพงแสน เป็นสนามบินในราชการกองบินทหารอากาศ