

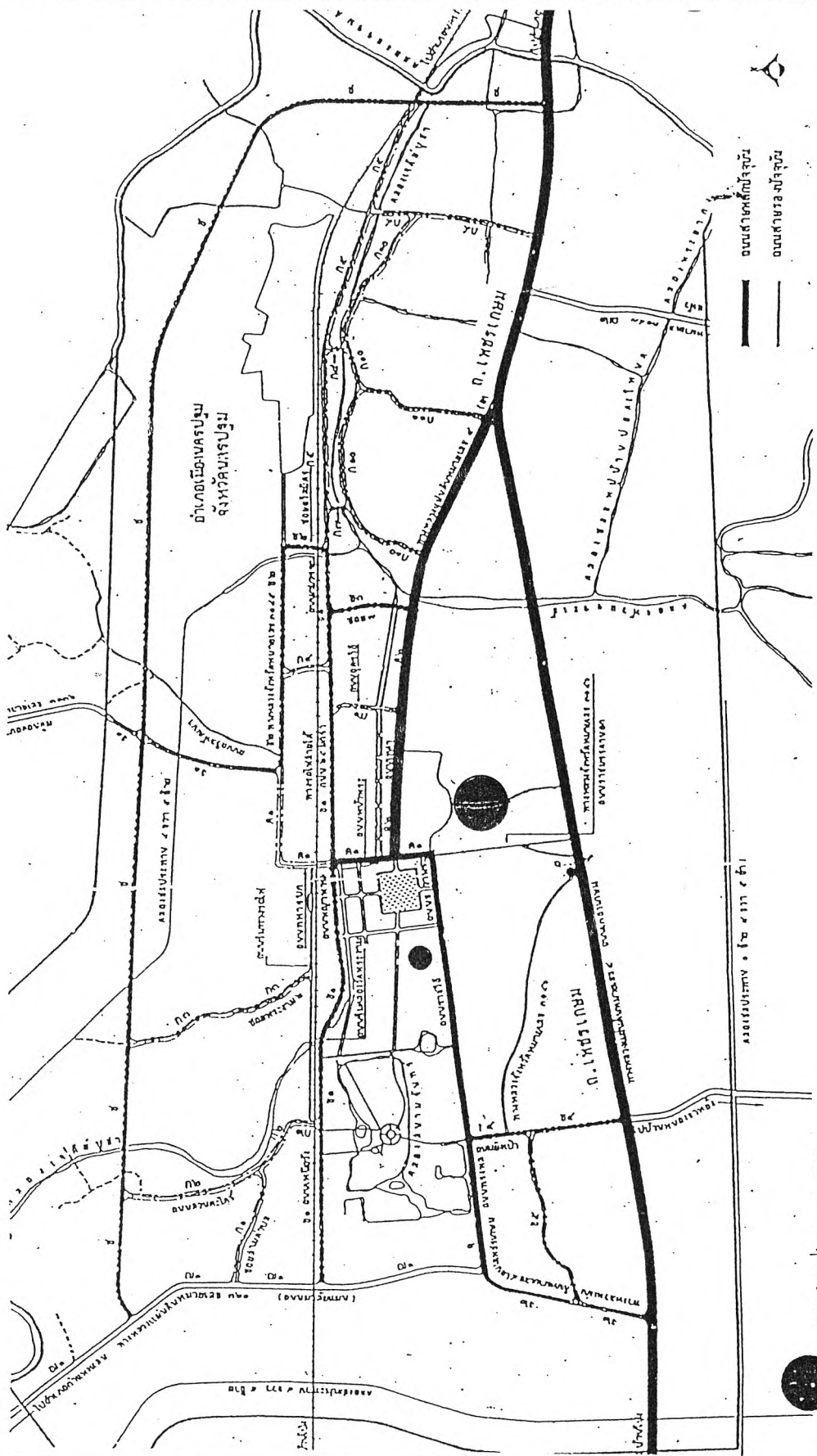
การค้า เป็นการของตลาดกลางสินค้า เกษตรผักและผลไม้จังหวัดนครปฐม

5.1 ความเป็นมาในการจัดตั้งตลาดกลางผักและผลไม้ของจังหวัดนครปฐม

เนื่องจากจังหวัดนครปฐม เป็นพื้นที่ที่มีการเพาะปลูกเป็นจำนวนมาก ดังนั้นปริมาณผลิตผลทางการเกษตรโดยเฉพาะผักและผลไม้จึงมีปริมาณสูง ผลิตผลที่ผลิตได้ส่วนใหญ่จะส่งขาย โดยการรวบรวมเข้าสู่ตลาดเพื่อการเกษตรของเทศบาล หรือที่เรียกว่าตลาดโอเคียน โดยทำหน้าที่เป็นแหล่งกลางในการรวบรวมผลผลิตเพื่อส่งออกไปขายทั้งในจังหวัดเองและจังหวัดใกล้เคียงรวมทั้งภาคใต้ แต่อย่างไรก็ตามผลิตผลทางการเกษตรที่เข้าสู่ตลาดก็มีจำนวนมากเกินกว่าที่ตลาดเทศบาลจะสามารถรองรับได้ทำให้เกษตรกรส่วนหนึ่งต้องนำสินค้าไปรวบรวมไว้ที่ตลาดปากคลองตลาดก่อนแล้วค่อยส่งต่อไปขายยังแหล่งอื่น ๆ การทำเช่นนี้นับเป็นการเพิ่มภาระการขนส่งและค่าใช้จ่ายอื่น ๆ ให้แก่เกษตรกรทำให้เกิดการร้องเรียนไปยังจังหวัดเกี่ยวกับความต้องการที่จะให้มีการจัดตั้งตลาดกลางขึ้นอีกแห่งหนึ่งเพื่อรองรับผลิตผลทางการเกษตรดังกล่าว อีกทั้งในความสามารถเปรียบเทียบในเรื่องที่ตั้งของจังหวัดนครปฐมดังกล่าวแล้วทำให้มีสินค้าจากแหล่งอื่น ๆ เข้าสู่จังหวัดนครปฐมอีกทางหนึ่งด้วยดังนั้นจึงนับว่ามีความจำเป็นอย่างยิ่งที่ควรจะมีตลาดกลางสินค้าเกษตรขึ้น จนกระทั่งเมื่อวันที่ 12 พ.ค. 2530 (ข้อมูลการตลาดจังหวัดนครปฐม, 2532) ทางจังหวัดนครปฐมได้ร่วมกับภาคราชการและเอกชนที่เกี่ยวข้องตั้งคณะกรรมการเพื่อจัดตั้งตลาดกลางสินค้าเกษตรโดยเฉพาะผักและผลไม้ขึ้น ได้มีการศึกษาข้อมูลความเป็นไปได้โดยกรมการค้าภายในพบว่ามีความเหมาะสมในด้านต่าง ๆ จนในที่สุดได้มีการจัดตั้งตลาดกลางสินค้าเกษตรประเภทผักและผลไม้ขึ้น โดยห้างหุ้นส่วนจำกัดปฐมมงคล ทำให้ในปัจจุบันเกิดตลาดกลางประเภทนี้ขึ้น 2 แห่ง เป็นตลาดดั้งเดิมที่มีมาก่อนคือตลาดของเทศบาลและตลาดแห่งใหม่ของเอกชน

ในการศึกษาเรื่องแนวทางการพัฒนาตลาดกลางผักและผลไม้จังหวัดนครปฐมในครั้งนี้ จึงมุ่งศึกษาตลาดกลางผักและผลไม้ 2 แห่ง คือ ตลาดของเทศบาลซึ่งเป็นตลาดดั้งเดิมและตลาดปฐมมงคลที่เป็นตลาดใหม่ว่ามีลักษณะการดำเนินการอย่างไร มีปัญหาหรือไม่และหากมีปัญหาจะมีแนวทางในการแก้ไขอย่างไร รวมทั้งมีแนวทางในการพัฒนาอย่างไรบ้างที่จะทำให้ตลาดทั้ง 2

แผนผังที่ตั้งตลาดกลางสินค้าเกษตรของจังหวัดนครปฐม



ตลาดปฐมสงขลา

ตลาดเทศบาล 2

ที่มา : ชุมเมืองจังหวัดนครปฐม

แนวทางการพัฒนาตลาดกลางสินค้าเกษตร
 ประเภทผักและผลไม้ของจังหวัดนครปฐม
 ภาควิชาการวางแผนภาคและเมือง คณะสถาปัตยกรรมศาสตร์
 จุฬาลงกรณ์มหาวิทยาลัย

๖๖๖๖๖๖

31

แห่ง เป็นตลาดกลางผักและผลไม้ที่ได้มาตรฐานและสามารถให้บริการในฐานะตลาดกลางผักและผลไม้ของจังหวัดและภาคได้อย่างสมบูรณ์แบบ

จากการสำรวจตลาดกลางสินค้าเกษตรของจังหวัดนครปฐม 2 แห่งคือตลาดกลางสินค้าเกษตรของเทศบาล 2 และตลาดกลางสินค้าเกษตรปฐมมงคล พบว่าตลาดเทศบาล หรือที่เรียกอีกอย่างหนึ่งว่าตลาดโอเดียน เป็นตลาดเก่าแก่ที่มีขนาดเล็กแต่ก็เป็นแหล่งที่มีกิจกรรมการค้าขายหนาแน่น จากรายงานของสำนักงานพาณิชย์จังหวัด (2536) พบว่ามีจำนวนผู้ค้าถึงประมาณ 250 ราย ตลาดนี้ตั้งอยู่ทางทิศตะวันตกขององค์พระปฐมเจดีย์ทางเข้าออกตลาดเข้าได้ทางถนนราชวิถี ถนนหลังพระ และถนนราชดำเนิน (ดันสน)

การนำสินค้ามาขายจะมาโดยรถยนต์แต่มีจอดไว้บริเวณริมถนนเนื่องจากภายในตลาดคับแคบ โดยสินค้าจะถูกลำเลียงโดยรถเข็นเข้าออกจากตลาด การซื้อขายจะหนาแน่นในช่วงเช้า ปัจจุบันตลาดแห่งนี้ค่อนข้างเงียบเหงาเนื่องจากพ่อค้าแม่ค้าย้ายไปค้าขายในตลาดปฐมมงคลซึ่งเป็นตลาดแห่งใหม่

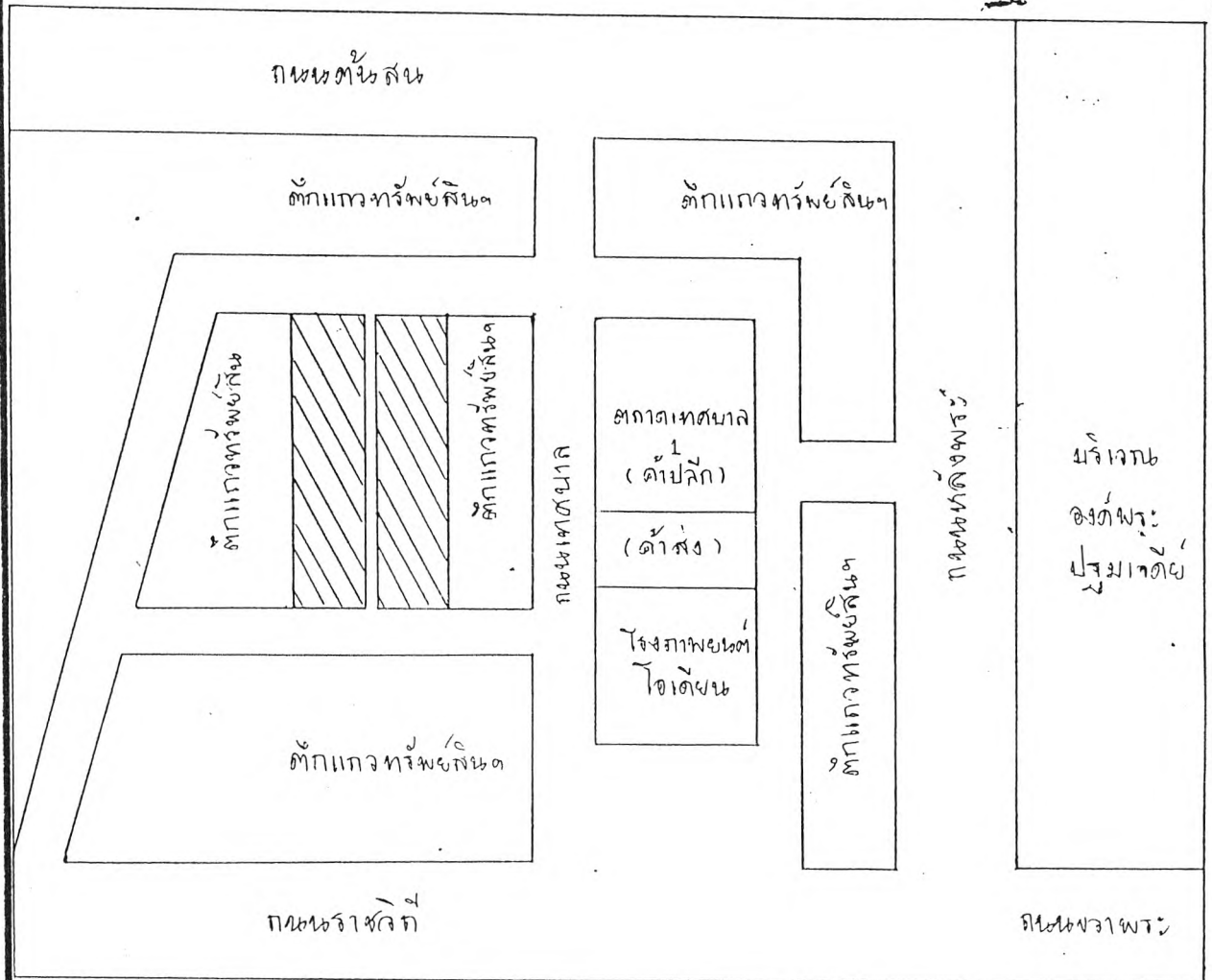
สำหรับตลาดปฐมมงคลตั้งที่กล่าวแล้วว่าเป็นตลาดที่สร้างใหม่ เป็นตลาดที่มีขนาดใหญ่เนื้อที่ประมาณ 60 ไร่ จัดสร้างด้วยความร่วมมือของเอกชนกับพ่อค้าแม่ค้าส่วนหนึ่งจากตลาดเทศบาล 2 สร้างตลาดขึ้นเพื่อให้เป็นตลาดกลางสินค้าเกษตรที่มีมาตรฐานตอบสนองนโยบายในการส่งเสริมให้นครปฐมเป็นศูนย์กลางของเศรษฐกิจและการค้าโดยเฉพาะสินค้าเกษตร

รายละเอียดของการดำเนินการของตลาดกลางทั้ง 2 แห่งจะกล่าวโดยละเอียดต่อไป

5.2 การดำเนินการของตลาดเทศบาล 2 (ตลาด โอเดียน)

5.2.1 สถานที่ตั้งและสภาพของตลาด

ตลาดกลางสินค้าเกษตรของเทศบาลเมืองนครปฐม หรือเรียกทั่วไปว่าตลาดเทศบาล 2 หรือตลาดโอเดียน ตั้งอยู่บริเวณโรงพยาบาลโอเดียน ซึ่งอยู่ทางด้านตะวันตกขององค์พระปฐมเจดีย์ บริเวณจุดบรรจบกันของถนนเพชรเกษมสายที่ตัดผ่านจังหวัดนครปฐมกับถนนคอนกรีตเสริมเหล็กขนาด 6 เมตร ทางเข้าเข้าได้ 2 ทางคือเข้าทางหน้าโรงพยาบาลโอเดียน



ผังบริเวณตลาดเทศบาล 2



ตลาดเทศบาล 2 (อาคารคอนกรีต-
โครงสร้างดาดเหล็ก)

แนวทางการพัฒนาตลาดกลางสินค้าเกษตร
ประเภทผักและผลไม้ของจังหวัดนครปฐม
ภาควิชาการวางแผนภาคและเมือง คณะสถาปัตยกรรมศาสตร์
จุฬาลงกรณ์มหาวิทยาลัย

รูปที่
A

คือด้านถนนเพชรเกษม และเข้าทางตลาดสดของเทศบาลคือตลาดเทศบาล 1 ซึ่งอยู่ติดกันแต่อยู่ทางด้านทิศเหนือและตะวันออกของโรงพยาบาลนรีโรเดียน

สำหรับตัวตลาดซึ่งทำหน้าที่แลกเปลี่ยนซื้อขายกันจริง ๆ นั้นมีขนาดประมาณ 18X48 ม. หรือประมาณ 884 ตารางเมตร สามารถแสดงอาณาเขตติดต่อได้โดยละเอียดดังนี้

ทิศตะวันตก ติดต่อกับที่ราชพัสดุซึ่งมีอาคารต่าง ๆ ใช้เป็นที่ทำการของรัฐ เช่น พาณิชยจังหวัดและปลูกเป็นตึกแถวให้ประชาชนเช่า

ทิศตะวันออก เป็นอาคารพาณิชย์ที่รวมอยู่ในตลาดเทศบาล 1 ซึ่งเป็นตลาดขายปลีกถักออกมาเป็นถนนซ้ายพระและองค์พระปฐมเจดีย์ ถนนสายนี้เป็นตัวแบ่งเขตองค์พระปฐมเจดีย์กับตลาด

ทิศใต้ ถึงบริเวณทางเข้าโรงพยาบาลนรีโรเดียน ซึ่งติดกับถนนราชวิถี

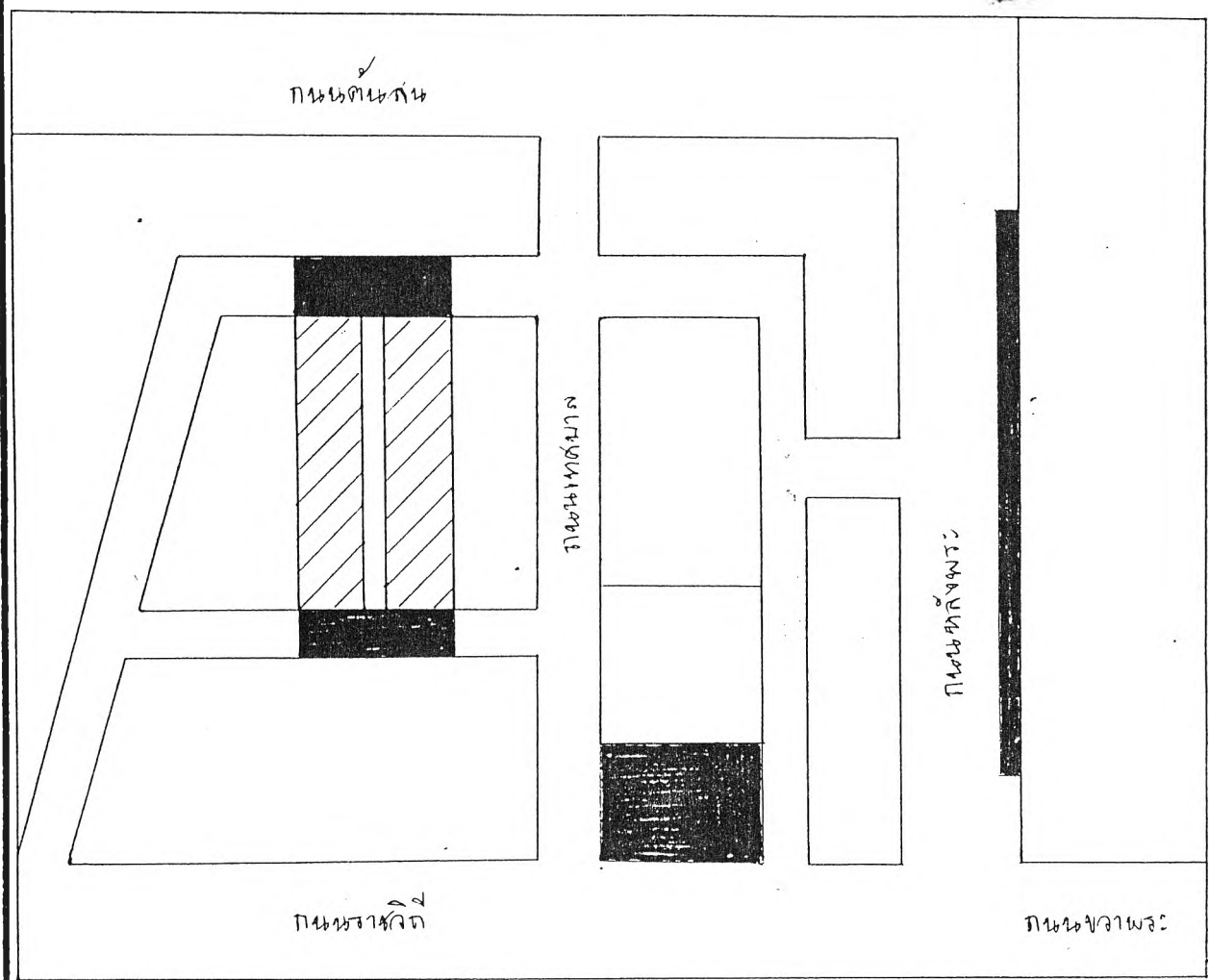
ทิศเหนือ เป็นถนนและลานจอดรถของตลาดและมีตลาดสดของเทศบาลอยู่ติดกัน

สำหรับอาคารในตลาดเป็นอาคารโครงหลังคาเหล็กไม่มีฝ้า หลังคามุงกระเบื้อง พื้นเป็นคอนกรีต ภายในสำหรับตั้งแผงหรือวันพื้นเอาไว้สำหรับใช้เป็นที่วางสินค้าต่าง ๆ

สิ่งอำนวยความสะดวกที่มีอยู่ในตลาดกลางสินค้าเกษตรของเทศบาล 2 แห่งนี้ไม่มีอะไรพิเศษมากนักเนื่องจากเป็นตลาดที่มีได้มีพ่อค้าแม่ค้าอาศัยอยู่ถาวร แต่เป็นตลาดที่มีการซื้อ-ขายกันตามช่วงเวลา คือตั้งแต่ประมาณ 04.00 น.-15.00 น. อีกทั้งเป็นตลาดที่มีการดำเนินการมานานแล้วแต่ยังมิได้มีการปรับปรุงการดำเนินการใหม่ ๆ ทำให้มีเพียงสิ่งอำนวยความสะดวกที่เป็นพื้นฐานได้แก่ ไฟฟ้าเท่านั้นโดยค่าไฟฟ้าจะคิดรวมกับค่าเช่าสถานที่ซึ่งเรียกเก็บจากพ่อค้าแม่ค้าที่เข้ามาซื้อขายในตลาดเป็นรายวันไปสำหรับการเก็บค่าเช่าบริการนั้นทางเทศบาลจะเก็บจากผู้ที่มาสินค้ามาขายในอัตรา ชั่งละ 2 บาท หรือ ลีอกละ 10 บาท

นอกจากนั้นก็ยังมีเครื่องชั่ง ซึ่งเป็นของเอกชนที่นำเอาเข้ามาบริการในการชั่งสินค้าโดยจะรับจ้างชั่งสินค้าที่เข้ามาในตลาดโดยคิดอัตราค่าชั่ง 1 บาทต่อสินค้า 1 ชั่ง แต่อย่างไรก็ตามพ่อค้าแม่ค้าที่เข้ามาซึ่งภายในตลาดมักจะมีเครื่องชั่งเป็นส่วนตัวกันอยู่บ้างแต่เป็นเครื่องชั่งเล็กซึ่งได้ไม่กี่กิโลเท่านั้น

คลังเก็บสินค้าหรือห้องเย็น สำหรับตลาดนี้ไม่มีบริการเนื่องจากสินค้าที่เข้ามาซื้อขายในตลาดมักจะไม่ต้องการเก็บไว้หรือบางอย่างที่เก็บก็จะเก็บอยู่ในแชงหรือลังโดยตั้งไว้บริเวณแผงหรือลีอกของตัวเองเพื่อรอการนำส่งออกไป



ผังบริเวณศาลากลางตึกศาล ๑



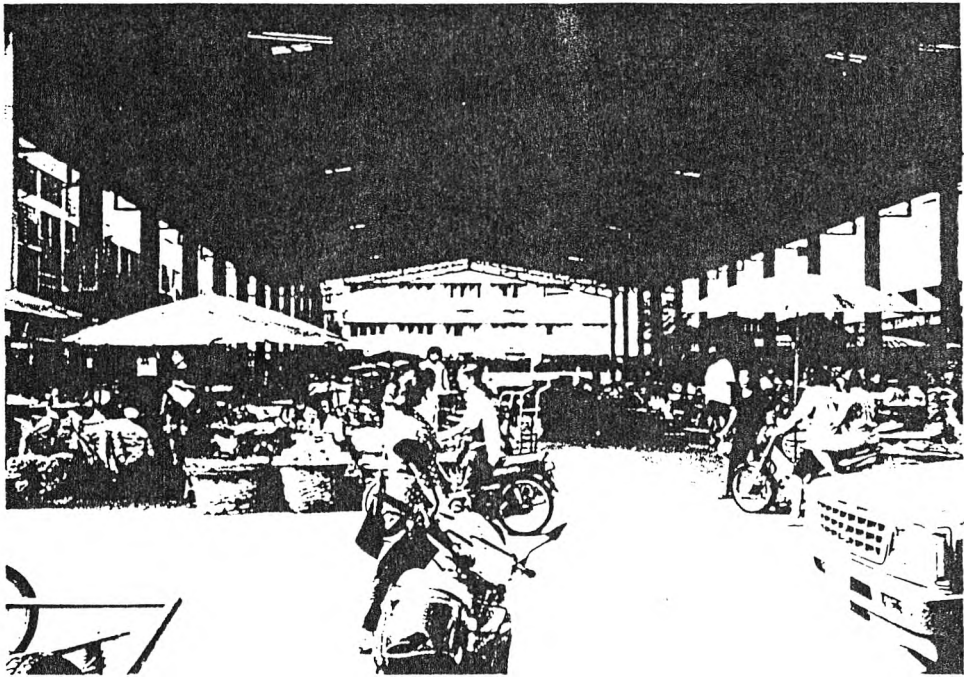
ตัวศาลากลางตึกศาล ๑



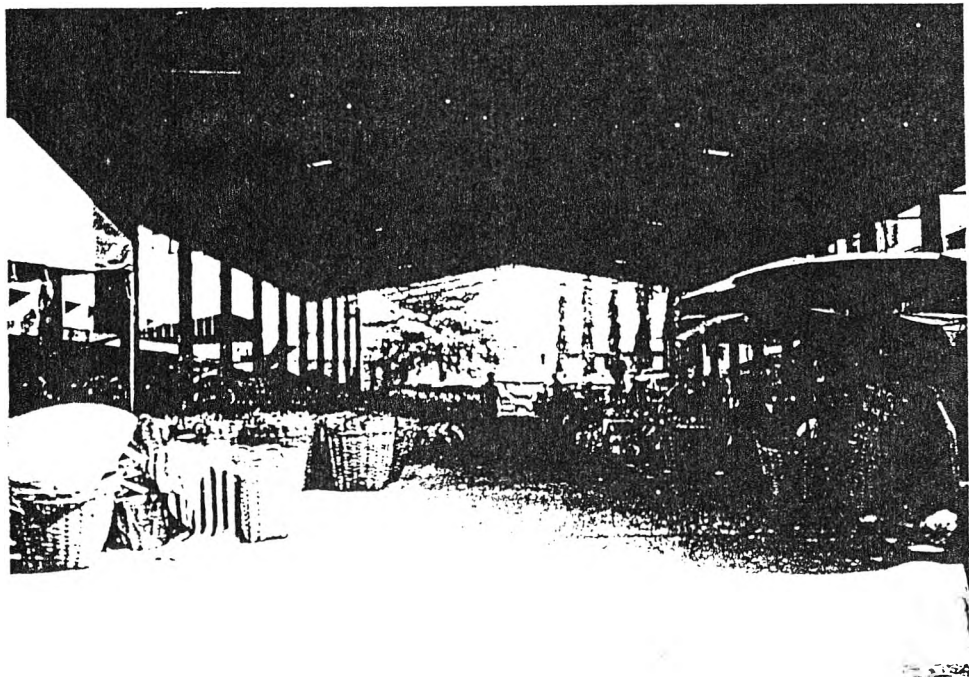
ทิวทัศน์ของตึกศาล

แนวทางการพัฒนาตลาดกลางสินค้าเกษตร
ประเภทผักและผลไม้ของจังหวัดนครปฐม
ภาควิชาการวางแผนภาคและเมือง คณะสถาปัตยกรรมศาสตร์
จุฬาลงกรณ์มหาวิทยาลัย

รูปที่
๐
๕



ตลาดเทศบาล 2 ตลาดกลางถนนตากเพชร

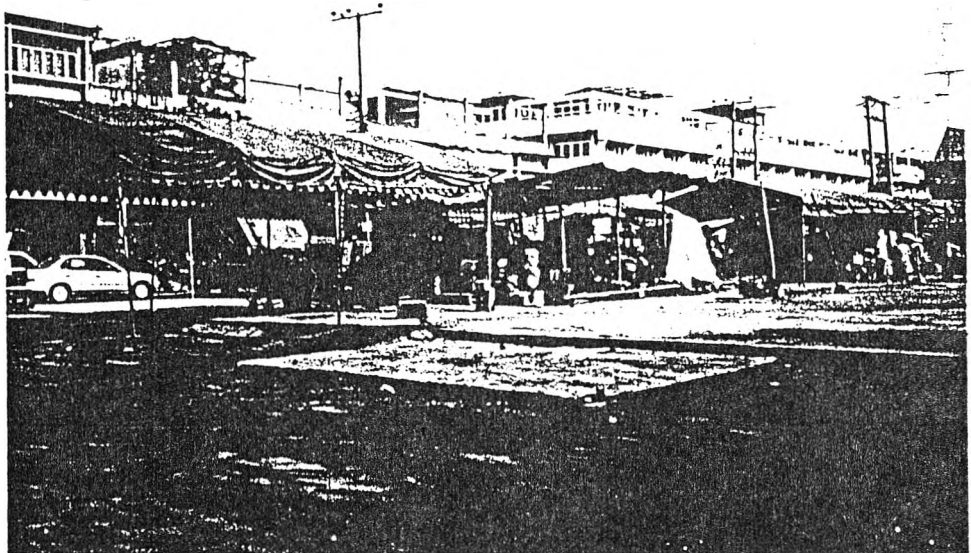


แนวทางการพัฒนาตลาดกลางสินค้าเกษตร
ประเภทผักและผลไม้ของจังหวัดนครปฐม
ภาควิชาการวางแผนภาคและเมือง คณะสถาปัตยกรรมศาสตร์
จุฬาลงกรณ์มหาวิทยาลัย

รูปที่
6

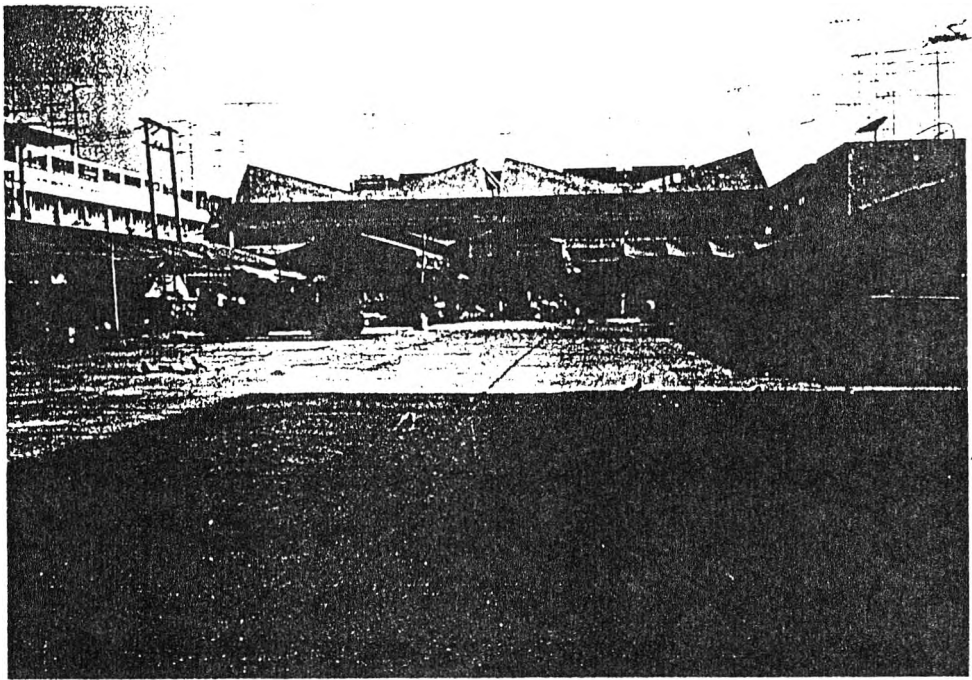


บริเวณทางเข้าออกตลาดกลางเทศบาล 2



แนวทางการพัฒนาตลาดกลางสินค้าเกษตร
 ประเภทผักและผลไม้ของจังหวัดนครปฐม
 ภาควิชาการวางแผนภาคและเมือง คณะสถาปัตยกรรมศาสตร์
 จุฬาลงกรณ์มหาวิทยาลัย

รูปที่ 2
 ๗

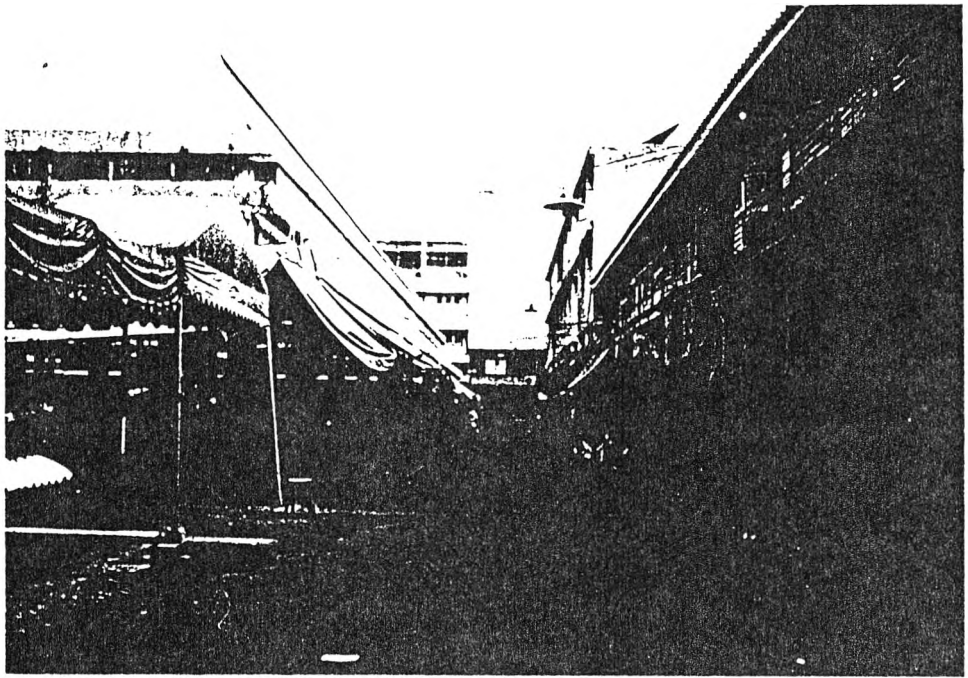


ตลาดเทศบาล 1 ที่ใหม่ตลาดสด ตามถนนทวายสงด้วย

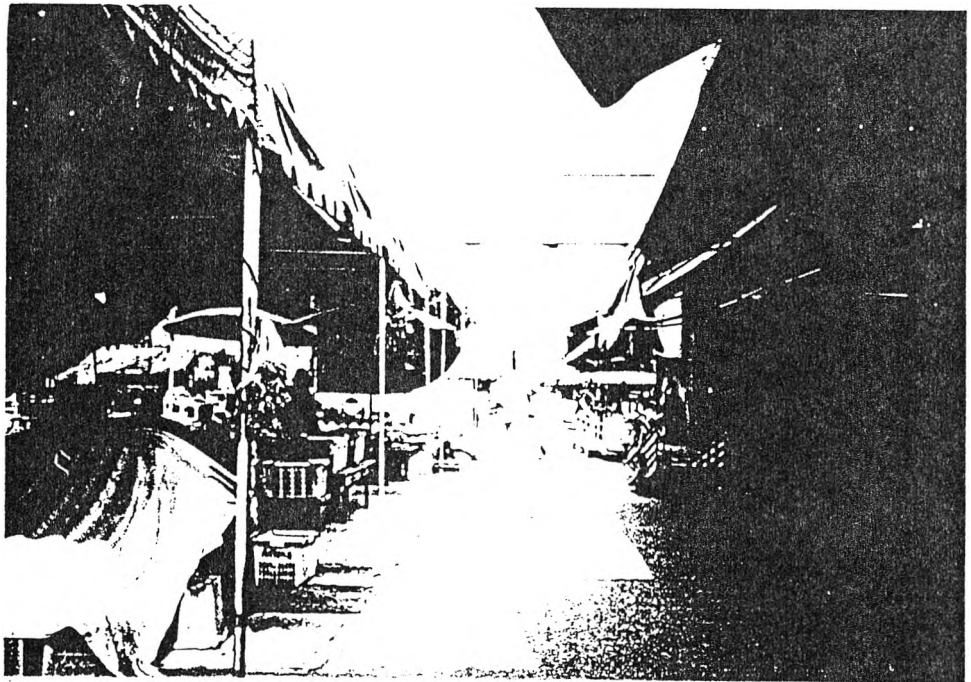


แนวทางการพัฒนาตลาดกลางสินค้าเกษตร
ประเภทผักและผลไม้ของจังหวัดนครปฐม
ภาควิชาการวางแผนภาคและเมือง คณะสถาปัตยกรรมศาสตร์
จุฬาลงกรณ์มหาวิทยาลัย

รูปที่
8

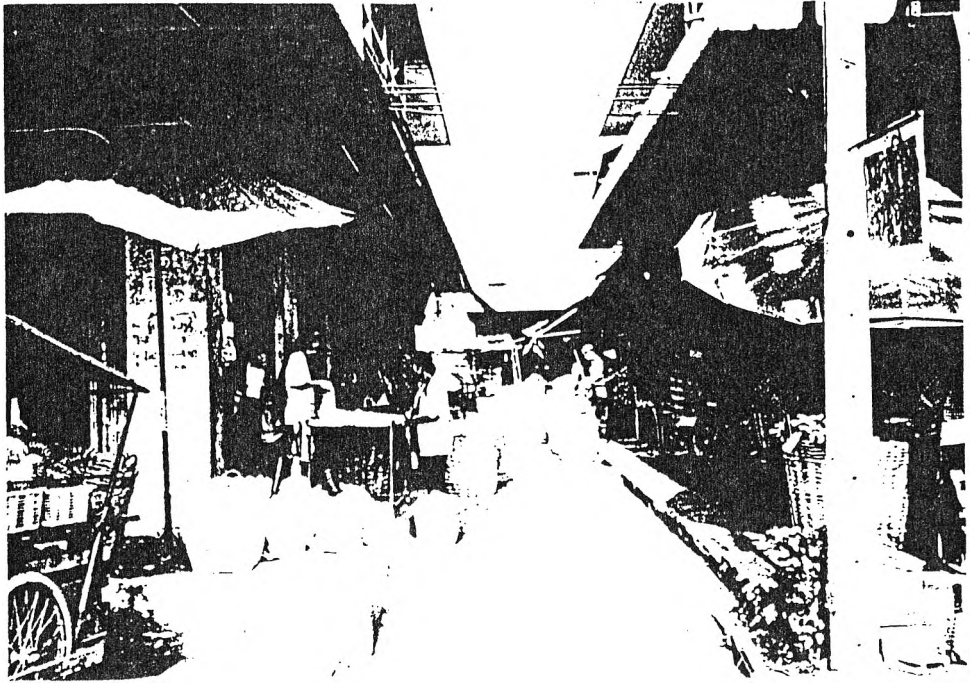


ทางผ่านอาคารระหว่างตลาดเทศบาล 1 และ 2



แนวทางการพัฒนาตลาดกลางสินค้าเกษตร
ประเภทผักและผลไม้ของจังหวัดนครปฐม
ภาควิชาการวางแผนภาคและเมือง คณะสถาปัตยกรรมศาสตร์
จุฬาลงกรณ์มหาวิทยาลัย

รูปที่
9

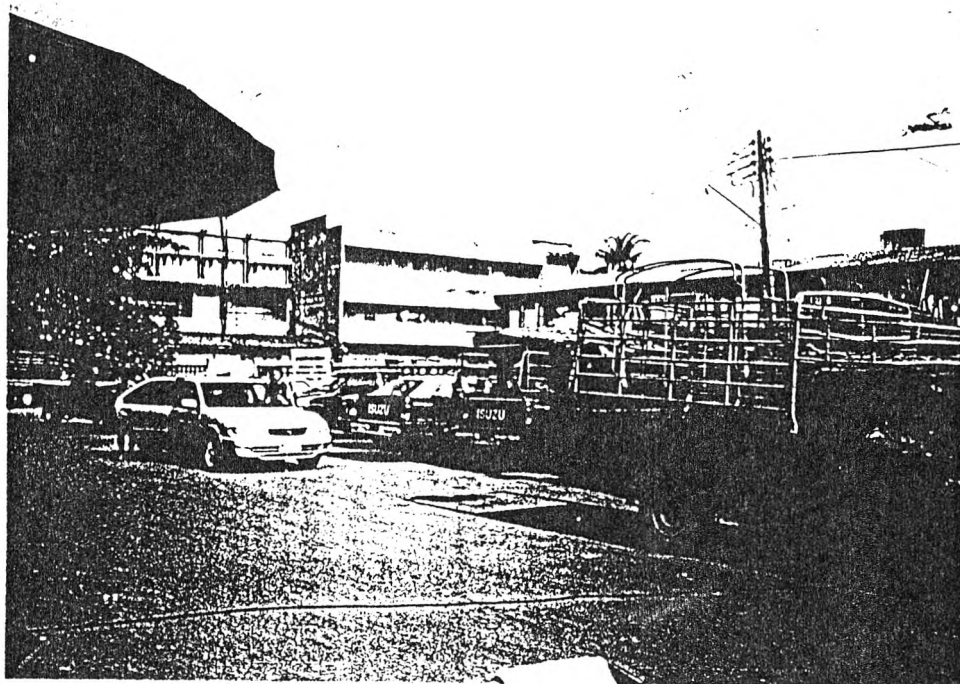


ทางเข้าตลาด และ ทางเดินรถหลังตลาดเทศบาล 2

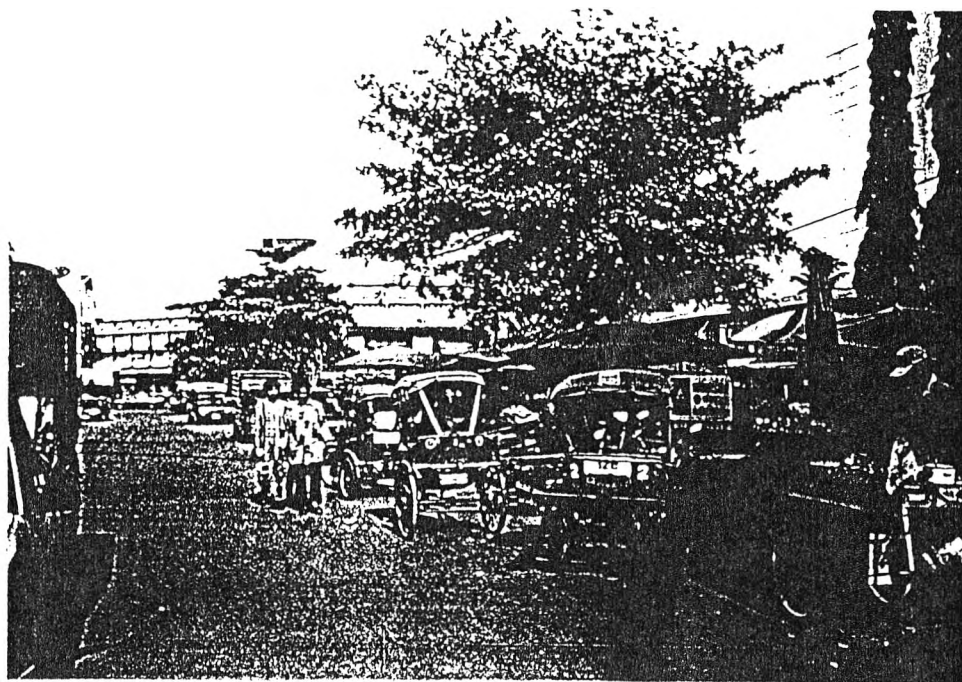


แนวทางการพัฒนาตลาดกลางสินค้าเกษตร
 ประเภทผักและผลไม้ของจังหวัดนครปฐม
 ภาควิชาการวางแผนภาคและเมือง คณะสถาปัตยกรรมศาสตร์
 จุฬาลงกรณ์มหาวิทยาลัย

ฉบับที่
 10



แผงคิงสินค้า และจุดรถ ของตลาดเทศบาล 2



แนวทางการพัฒนาตลาดกลางสินค้า เกษตร
ประเภทผักและผลไม้ของจังหวัดนครปฐม
ภาควิชาการวางแผนภาคและเมือง คณะสถาปัตยกรรมศาสตร์
จุฬาลงกรณ์มหาวิทยาลัย

รูปที่
11

การจอดรถ สำหรับคนที่เข้ามาซื้อขายในตลาดแห่งนี้จะมีลานจอดรถอยู่บริเวณทิศเหนือ และทิศใต้ของตลาดอยู่แล้วแต่จะไม่สามารถจอดได้นานนักเพราะมีปริมาณรถมาก ดังนั้นรถที่มาจอด จะเป็นรถเป็นการจอดเพื่อลงหรือขึ้นสินค้าในช่วงเวลาไม่นานนัก โดยที่ทางตลาดจะเก็บค่าบริการ ในการจอดคันละ 5-10 บาทตามขนาดของรถ

นอกจากบริการดังกล่าว ตลาดได้จัดให้บริการแก่พ่อค้าแม่ค้าและผู้มาซื้อขายสินค้าแล้วยัง มีบริการอื่น ๆ อีกได้แก่การช่วยเขียนของ ซึ่งมีการให้บริการโดยมีคนรับจ้างเขียนของโดยคิดเงิน เป็นเที่ยว เที่ยวละ 5 บาท

ตลาดเทศบาล 2 นี้เปิดดำเนินการทุกวันโดยเปิดบริการเวลา 04.00 น.-15.00 น. นอกจากจะมีการค้าเป็นแบบค้าส่งแล้วยังมีการค้าปลีกปนอยู่บ้าง เช่นพ่อค้าแม่ค้าจะแบ่งสินค้าบางส่วนออกเพื่อขายปลีกแก่ประชาชนที่มาซื้อของบริเวณตลาด

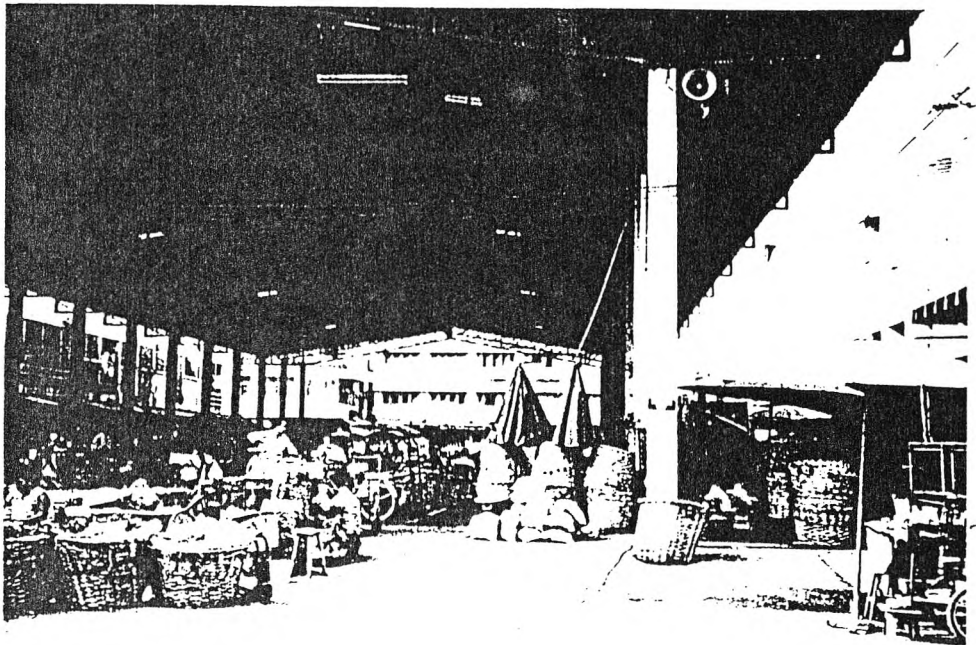
5.2.2 ลักษณะประเภทและรูปแบบของตลาดกลาง

ลักษณะ ประเภทและรูปแบบ ของตลาดกลางสินค้าเกษตรนั้นสามารถแบ่งได้หลายประการขึ้นอยู่กับหลักเกณฑ์และหน่วยงาน จากที่กล่าวไปในบทที่ 2 แล้วว่าลักษณะของตลาดกลางสินค้าเกษตรนั้น โดยทั่วไปมี 2 ลักษณะ คือ

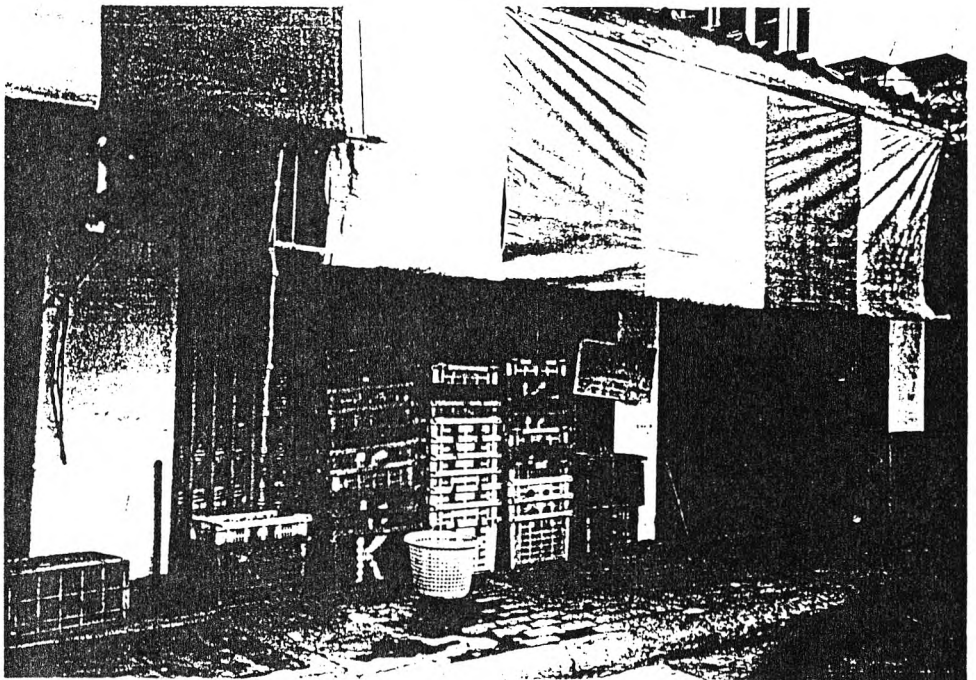
1. มีแบบแผนรูปร่างและสถานที่แน่นอน
2. ไม่มีแบบแผนรูปร่างและสถานที่แน่นอน

สำหรับตลาดกลางสินค้าเกษตรเทศบาล 2 นี้ไม่สามารถจะจัดให้เป็นตลาดลักษณะใดลักษณะหนึ่งได้อย่างเด่นชัด เนื่องจากหากดูในเรื่องสถานที่จะพบว่าลักษณะของตลาดจัดเป็นตลาดมีแบบแผน เพราะมีสถานที่แน่นอน มีอาณาบริเวณและขอบเขตที่จำกัด แต่ถ้าหากจะดูในเรื่องการซื้อขาย จะพบว่าไม่มีแบบแผนในการซื้อขาย ใครมาซื้อก็ซื้อได้ ใครมาขายก็ขายได้ อยู่ที่ว่าตกลงไม่มีการกำหนดกฎเกณฑ์ที่แน่นอน ดังนั้นอาจจะสรุปได้ว่า ลักษณะของตลาดกลางค้าส่งสินค้าเกษตรของเทศบาล (เทศบาล 2) มีลักษณะทั้งมีแบบแผนกับไม่มีแบบแผน

สำหรับรูปแบบของตลาดสามารถแบ่งได้เป็นหลายรูปแบบ เช่นกันแล้วแต่จะใช้หลักเกณฑ์ใดหรือหน่วยงานใด แต่ที่เห็นได้ชัดมีอยู่ 2 หน่วยงานที่แบ่งได้แก่ กรมเศรษฐกิจการพาณิชย์และ



บริเวณท่าขนส่งสินค้าของตลาดเทศบาล 2



แนวทางการพัฒนาตลาดกลางสินค้าเกษตร
ประเภทผักและผลไม้ของจังหวัดนครปฐม
ภาควิชาการวางแผนภาคและเมือง คณะสถาปัตยกรรมศาสตร์
จุฬาลงกรณ์มหาวิทยาลัย

รูปที่
13

กรรมการค้าภายใน ที่แบ่งรูปแบบของตลาดไว้ดังนี้

รูปแบบของกรรมการค้าภายในนั้นแบ่งตลาดกลางออกเป็น 4 ประเภทคือ

1. ตลาดกลางข้าวและพืชไร่
2. ตลาดกลางผักและผลไม้
3. ตลาดกลางปศุสัตว์
4. ตลาดกลางสัตว์น้ำ

ถ้าหากพิจารณาถึงรูปแบบของตลาดค้าส่งสินค้าเกษตรของเทศบาล(เทศบาล 2) นั้นจัดให้อยู่ในประเภท ตลาดกลางผักและผลไม้ เพราะสินค้าที่เข้าสู่ตลาดได้แก่ผักและผลไม้เป็นสำคัญ สำหรับรูปแบบที่กรมเศรษฐกิจการพาณิชย์ ได้แบ่งรูปแบบของตลาดกลางสินค้าเกษตรไว้ 4 ประเภทด้วยกันคือ

1. ตลาดกลางระดับไร่นา
2. ตลาดกลางระดับท้องถิ่น เป็นตลาดกลางระดับสูงกว่าระดับไร่นา
3. ตลาดกลางระดับภูมิภาค เป็นตลาดระดับใหญ่ของภาคซึ่งเชื่อมโยงกับตลาดกลางระดับอื่น ๆ ได้
4. ตลาดกลางระดับประเทศ เป็นตลาดกลางปลายทางที่รวบรวมผลผลิตจากแหล่งต่าง ๆ เพื่อจำหน่ายใน กทม. จังหวัดอื่น ๆ และต่างประเทศด้วย

เมื่อพิจารณาตลาดกลางสินค้าเกษตรของเทศบาล(เทศบาล 2) พบว่ามีการซื้อขายแลกเปลี่ยนสินค้าต่าง ๆ โดยสินค้าดังกล่าวเป็นผลผลิตภายในจังหวัดหรือส่วนหนึ่งและอีกส่วนหนึ่งเป็นสินค้าที่ได้จากภูมิภาคต่าง ๆ โดยตลาดกลางแห่งนี้ทำหน้าที่รับสินค้ามาก่อนแล้วส่งขายไปยังตลาดที่ใหญ่กว่า เช่น ตลาดไท ตลาดปากคลองตลาด ตลาดสี่มุมเมืองดังนั้นจึงสามารถจะจัดให้เป็นตลาดกลางระดับภูมิภาคได้ อย่างไรก็ตามเมื่อจัดให้ตลาดกลางสินค้าเกษตรแห่งนี้ เป็นตลาดกลางระดับภูมิภาคก็สามารถแบ่งประเภทออกได้อีกคือ ตลาดกลางแบบมีระบบและไม่มีระบบเมื่อพิจารณาตลาดกลางสินค้าเกษตรเทศบาล 2 พบว่าเป็นตลาดกลางแบบไม่มีระบบแบบตั้งตลาดตั้งเดิม หมายถึงพ่อค้าแม่ค้าต่างคนต่างขายในพื้นที่ตลาดเป็นการค้าขายโดยเสรี ไม่มีกฎระเบียบข้อบังคับเพียงแต่ผู้ค้าขายจ่ายค่าเช่าตามกำหนดของเทศบาลและจ่ายค่าสาธารณูปโภคตามที่เทศบาลกำหนด

คือค่าไฟฟ้าเท่านั้น สำหรับสิ่งอำนวยความสะดวกอื่น ๆ เช่น เครื่องซึ่ง รถเข็น รถบรรทุกเป็นของผู้ซื้อขายเอง โดยที่ตลาดไม่มีจัดบริการไว้ให้ซึ่งถ้าเปรียบเทียบกับตลาดกลางแบบไม่มีระบบแต่เป็นตลาดกลางแบบใหม่นั้นจะต้องมีการประมูลหรือต่อรองราคาซึ่งตลาดกลางสินค้าเกษตรเทศบาล 2 นี้ไม่มีระบบการประมูล ดังนั้นจึงสรุปได้ว่าตลาดกลางสินค้าเกษตรของเทศบาล 2 เป็นตลาดกลางสินค้าเกษตรแบบไม่มีระบบและเป็นตลาดแบบไม่มีระบบแบบดั้งเดิมด้วย

5.2.3 โครงข่ายการขนส่งสินค้าเกษตร

เนื่องจากจังหวัดนครปฐมมีความได้เปรียบในเรื่องที่ตั้ง เพราะสามารถเชื่อมโยงได้กับทุกภูมิภาคดังกล่าวแล้วในบทบาทการนำสินค้าเข้าสู่จังหวัดนครปฐมโดยเฉพาะตลาดกลางสินค้าเกษตรของเทศบาล 2 ซึ่งมีความสะดวกมาก โดยเฉพาะอย่างยิ่งตัวตลาดตั้งอยู่ติดถนนเพชรเกษมซึ่งเป็นเส้นทางเชื่อมกรุงเทพฯกับภาคใต้และภาคตะวันตกทำให้การขนส่งทำได้สะดวกรวดเร็วขึ้น

1. แหล่งที่มาของสินค้า

การนำสินค้าเข้าออกจากตลาดมักนำมาโดยทางรถยนต์ ผู้ค้าจะใช้รถบรรทุกเข้าไปรับซื้อสินค้าทางการเกษตรจากแหล่งผลิตทั้งภายในและภายนอกจังหวัด ถ้าหากพิจารณาเส้นทางและระยะทางการขนส่งสินค้าเกษตรภายในจังหวัดเองปรากฏดังนี้

ตารางที่ 36 แสดงระยะทางจากจังหวัดสู่อำเภอ

อำเภอ	ระยะทาง(กิโลเมตร)
อ.สามพราน	32
อ.ดอนตูม	31
อ.กำแพงแสน	27
อ.บางเลน	48
อ.นครชัยศรี	14

แหล่งสินค้าสำคัญภายในจังหวัดได้แก่ ต.ทัพหลวง ต.ลำพญา ต.วังตะกู่ ต.หนองปากโลง ต.บ่อพลับ เป็นต้น

นอกจากนั้นจังหวัดใกล้เคียงที่เป็นแหล่งผลผลิตสำคัญ เข้าสู่ตลาดกลางสินค้าเกษตรของเทศบาลได้แก่ สมุทรสาคร ราชบุรี กาญจนบุรี สุพรรณบุรี ประจวบคีรีขันธ์ และอื่น ๆ ทั้งภาคเหนือได้ ตะวันออกและตะวันตก นอกจากนั้นยังเป็นสินค้าที่รับช่วงต่อมาจากตลาดปากคลองและลุ่มเมือง

2. ชนิดของสินค้า

สินค้าที่นำเข้ามาดังที่กล่าวมาแล้วว่าเป็นสินค้าประเภทสินค้าเกษตรได้แก่ ผัก ผลไม้ ซึ่งปลูกได้เองทั้งในจังหวัดและจังหวัดใกล้เคียงและสินค้าที่ปลูกได้ในจังหวัดที่อยู่ห่างไกลแต่เป็นที่ต้องการของตลาด ผัก ผลไม้ที่สำคัญได้แก่ กะหล่ำปลี ถั่วลันเตา ผักกาด ขิง พริก บัควอเตอร์ มะเขือ ถั่วฝักยาว ข้าวโพด มันเทศ องุ่น เงาะ ชมพู ส้ม ฯลฯ สำหรับปริมาณสินค้าที่เข้าสู่ตลาดเพื่อจำหน่ายแต่ละวัน มีประมาณ 100-800 ข่งหรือเฉลี่ยประมาณวันละ 400-500 ตันหรือประมาณ 180000 ตัน ต่อปีแต่ปัจจุบันเมื่อมีตลาดกลางแห่งใหม่เกิดขึ้นปริมาณสินค้าที่เข้าสู่ตลาดแห่งนี้จึงมีปริมาณลดลงอย่างมาก

3. แหล่งที่กระจายของสินค้า

สินค้าที่จำหน่ายในตลาดกลางสินค้าเกษตรเทศบาล 2 นั้น หลังจากมีการซื้อขายกันแล้ว พ่อค้าที่ซื้อสินค้าไปจะนำสินค้าไปจำหน่ายในท้องถิ่นส่วนหนึ่ง อีกส่วนหนึ่งจะนำไปขายในตลาดต่าง ๆ ที่สำคัญได้แก่ ตลาดสี่มุมเมือง ตลาดปากคลองตลาด ตลาดไท ตลาดสาหร่ายร้อน (ตลาดรถไฟธนบุรี) นอกจากนี้จะส่งไปขายยังจังหวัดในภูมิภาคต่าง ๆ ได้แก่ ประจวบคีรีขันธ์ เพชรบุรี ราชบุรี กาญจนบุรี ชุมพร สุราษฎร์ธานี สงขลา นครราชสีมา นครศรีธรรมราช ภูเก็ต ฯลฯ (จากการสัมภาษณ์)

5.2.4 ลักษณะการซื้อขายสินค้า

ในการซื้อขายในตลาดกลางสินค้าเกษตรเทศบาล 2 จะมีกลุ่มคนอยู่ 3 กลุ่ม คือ ผู้ขาย ผู้ซื้อและพ่อค้าคนกลาง ผู้ขายหมายถึง ชาวสวนหรือเกษตรกรที่นำผลผลิตจากไร่ สวนของตนเองมาจำหน่าย ที่ตลาดกลางโดยตรง โดยจะนำสินค้ามาขายให้แก่พ่อค้าคนกลางหรือพ่อค้าจริง นอกจากนี้บางครั้งผู้ขายอาจนำสินค้ามาส่งให้กับผู้ที่ออกทุนให้ชาวสวนเพาะปลูก โดยตกลงกันไว้ว่าหากได้ผลผลิตต้องเอามาขายให้ตนเองโดยจะมีการตกลงราคากันไว้ล่วงหน้าแล้ว สำหรับตลาดแห่งนี้จะมีผู้ขายเข้ามาดำเนินกิจกรรมประมาณ 30-40 ราย (ข้อมูลจากการสัมภาษณ์) ผู้ที่เป็นพ่อค้าคนกลางหมายถึง ผู้ที่ทำหน้าที่รับซื้อสินค้าเกษตรจากเกษตรกรในราคาหนึ่งแล้วปล่อยขายให้พ่อค้าหรือบุคคลอื่น ๆ ที่ต้องนำไปขายต่อตามแหล่งต่าง ๆ ดังกล่าวข้างต้นหรือนำไปขายเป็นการขายปลีกหรือส่งได้ทั้ง 2 อย่าง ผู้ซื้อก็คือผู้ที่รับซื้อสินค้าจากเกษตรกรแล้วนำไปขายโดยตรง

การซื้อขายในตลาดเป็นการซื้อขายโดยตกลง ต่อรองราคากันเองตามสภาวะตลาดและราคาสินค้าในตลาดกรุงเทพมหานคร โดยปกติจะเป็นการซื้อขายส่งมอบกันทันทีจะมีน้อยรายที่จะตกลงกันไว้ล่วงหน้า เช่น ตลาดคลองจินดา มักจะมีการซื้อขายสินค้าเกษตรกันไว้ล่วงหน้าแล้ว ผู้ซื้อจะไปซื้อถึงสวนแต่ในสุดท้ายก็นำสินค้านั้นมาปล่อยขายที่ตลาดตามปกติ สินค้าในตลาดมักมีการปล่อยขายจนหมดโดยเริ่มแรกจะบอกราคาให้สูงแต่พอต่อมาจะลดราคาลงเมื่อคิดว่าของนั้นจะเหลือทำให้สินค้าในตลาดไม่มีเหลือตกค้างเอาไว้

5.3 การดำเนินการของตลาดประมงมงคล

5.3.1 สถานที่ตั้งและสภาพของตลาด

ตลาดประมงมงคล ตั้งอยู่เลขที่ 182 ต.พระปฐมเจดีย์ อ.เมือง จ.นครปฐม โทรศัพท 034-212630-2 ตลาดกลางแห่งนี้จัดตั้งขึ้นโดยห้างหุ้นส่วนจำกัดประมงมงคลเมื่อ พ.ศ. 2539 มีพื้นที่ 58 ไร่ 3 งาน 9 ตารางวา มีอาณาเขตติดต่อดังนี้

ทิศเหนือ ติดต่อกับ โรงเรียนราชินีบูรณะ

ทิศใต้ ติดต่อกับ สถานีขนส่งจังหวัดนครปฐม(ตั้งเข็ยชวด)

ทิศตะวันออก ติดต่อกับ ชุมชนหลังวัดไผ่ล้อม

ทิศตะวันตกซึ่งเป็นด้านหน้า ติดถนนหน้าพระซึ่งเป็นถนนคั่นกลาง

ระหว่างตลาดประมงมงคลกับกองกำกับการตำรวจ

ภูธรภาค 7

สภาพของตลาดประกอบด้วย ส่วนของสำนักงาน อาคารค้าขายและสิ่งประกอบอื่น ๆ ดังมีรายละเอียดดังนี้ (รายงานการดำเนินการของตลาดประมงมงคล ,2539)

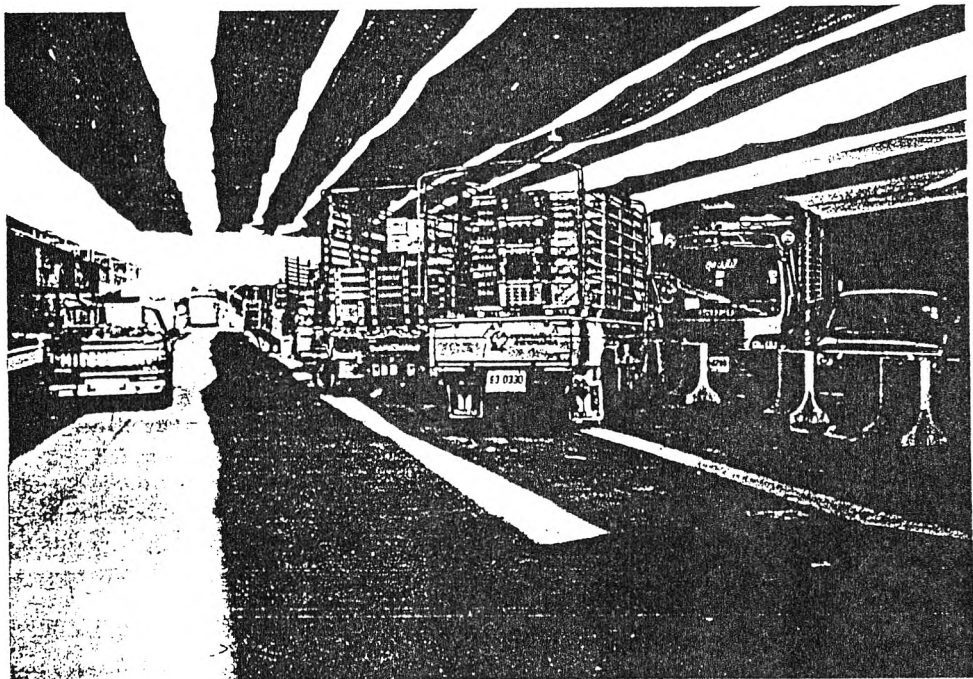
1. อาคารสำนักงานมีขนาด 40 ตารางเมตร ใช้เป็นสถานที่ติดต่อประสานงานสำหรับผู้ที่ต้องการพื้นที่ขายสินค้า การบริหารงานของตลาดกลาง การควบคุมดูแลและรักษากฎระเบียบของตลาดกลางและเป็นที่ติดต่อประสานงานกับหน่วยงานของภาครัฐและเอกชนรวมทั้งเก็บรวบรวมข่าวสารข้อมูลต่าง ๆ ด้วย

2. อาคารค้าส่ง มีจำนวน 15 หลัง มีขนาดพื้นที่ 960 ตารางเมตร 9 หลังและขนาด 1,280 ตารางเมตร 6 หลัง ซึ่งอาคารทั้ง 15 หลังนี้ยังแบ่งออกเป็น 2 ส่วนคือ ส่วนที่เป็นตลาดผักสด คือ อาคาร 960 ตารางเมตร 9 หลัง มีลักษณะเป็นอาคารหลังคาโครงเหล็กระหว่างอาคารทำโครงเหล็กเชื่อมพร้อมมุงตาข่ายพลาสติกสีดำเพื่อลดความร้อน ส่วนพื้นเป็นพื้นคอนกรีตเสริมเหล็กหนา 20 เซนติเมตร ครอบคลุมพื้นที่อาคาร

อีกส่วนหนึ่งเป็นส่วนของตลาดผลไม้คืออาคารขนาดพื้นที่ 1,280 ตารางเมตร อีก

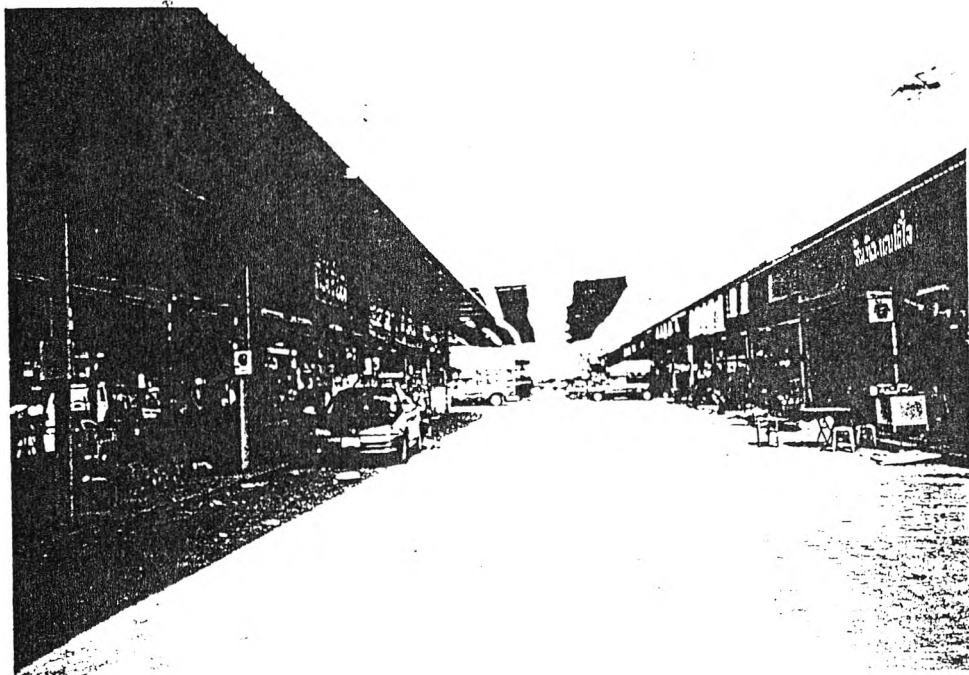


ถนนภายในตลาด และที่จอดรถ

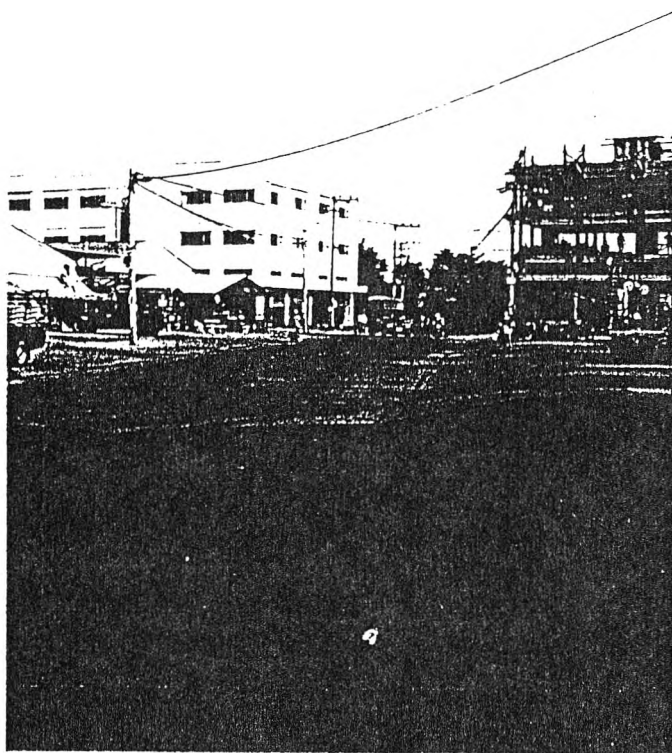


แนวทางการพัฒนาตลาดกลางสินค้าเกษตร
ประเภทผักและผลไม้ของจังหวัดนครปฐม
ภาควิชาการวางแผนภาคและเมือง คณะสถาปัตยกรรมศาสตร์
จุฬาลงกรณ์มหาวิทยาลัย

ฉบับที่
14

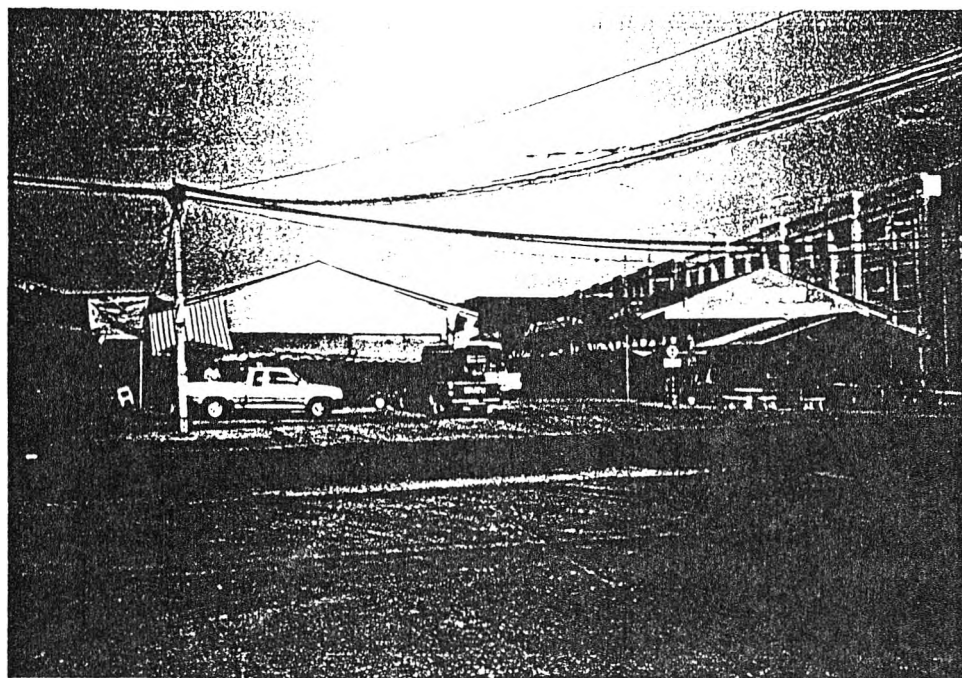


ถนนภายในตลาดประชอมงคล

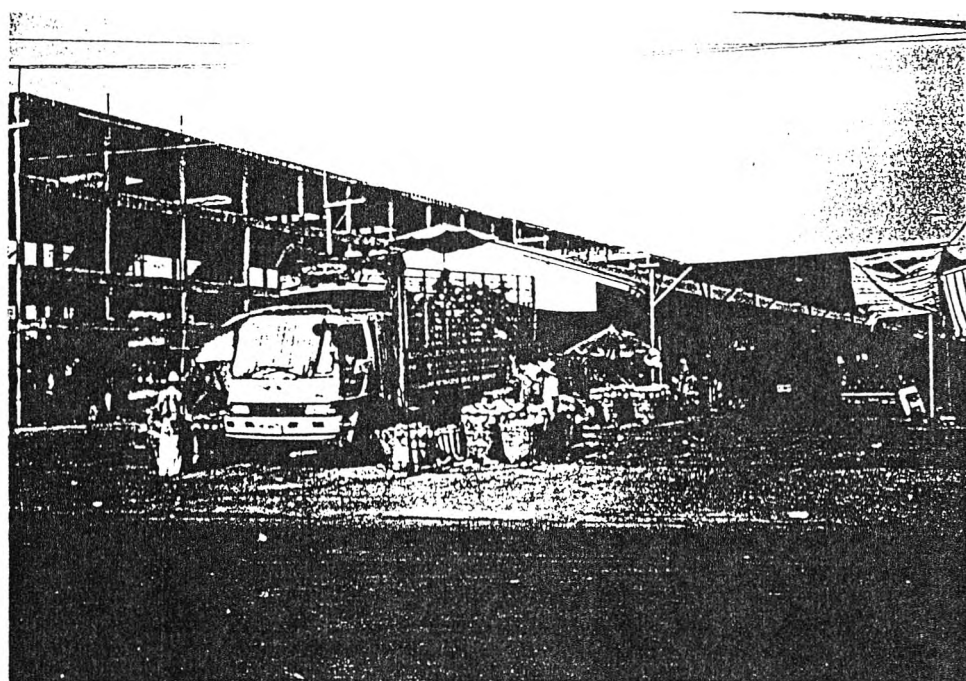


แนวทางการพัฒนาตลาดกลางสินค้าเกษตร
ประเภทผักและผลไม้ของจังหวัดนครปฐม
ภาควิชาการวางแผนภาคและเมือง คณะสถาปัตยกรรมศาสตร์
จุฬาลงกรณ์มหาวิทยาลัย

รูปที่
15



ถนนทรราชวาท แขวงตลาดปทุมมงคลสะพาน ๒. ลาน



แนวทางการพัฒนาตลาดกลางสินค้าเกษตร
ประเภทผักและผลไม้ของจังหวัดนครปฐม
ภาควิชาการวางแผนภาคและเมือง คณะสถาปัตยกรรมศาสตร์
จุฬาลงกรณ์มหาวิทยาลัย

รูปที่
๐
16

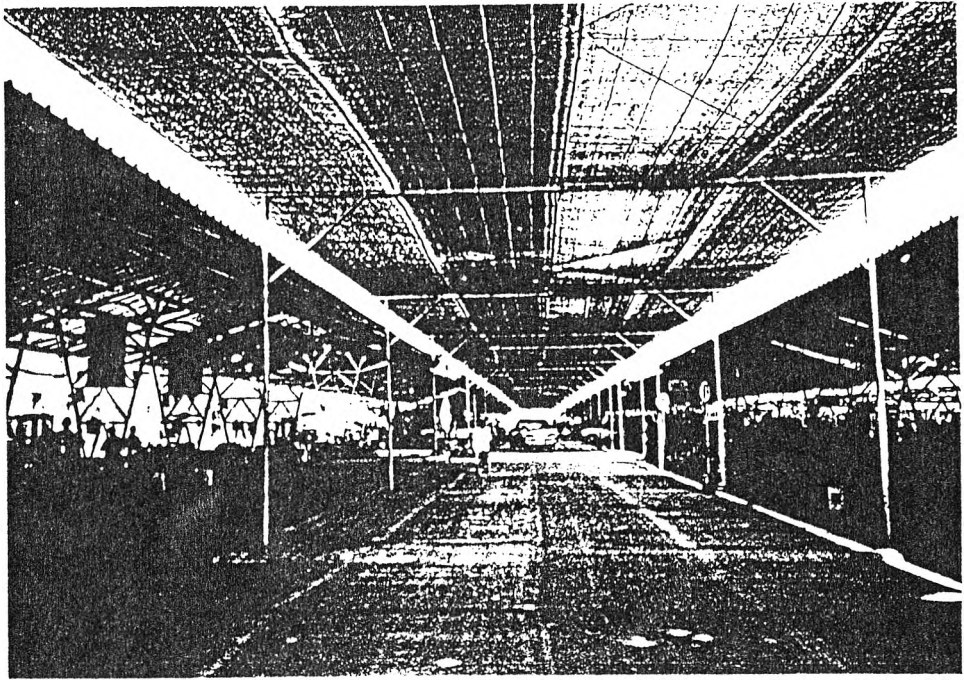


ถนนภายในตลาดปทุมคงคา



แนวทางการพัฒนาตลาดกลางสินค้าเกษตร
 ประเภทผักและผลไม้ของจังหวัดนครปฐม
 ภาควิชาการวางแผนภาคและเมือง คณะสถาปัตยกรรมศาสตร์
 จุฬาลงกรณ์มหาวิทยาลัย

รูปที่
 17



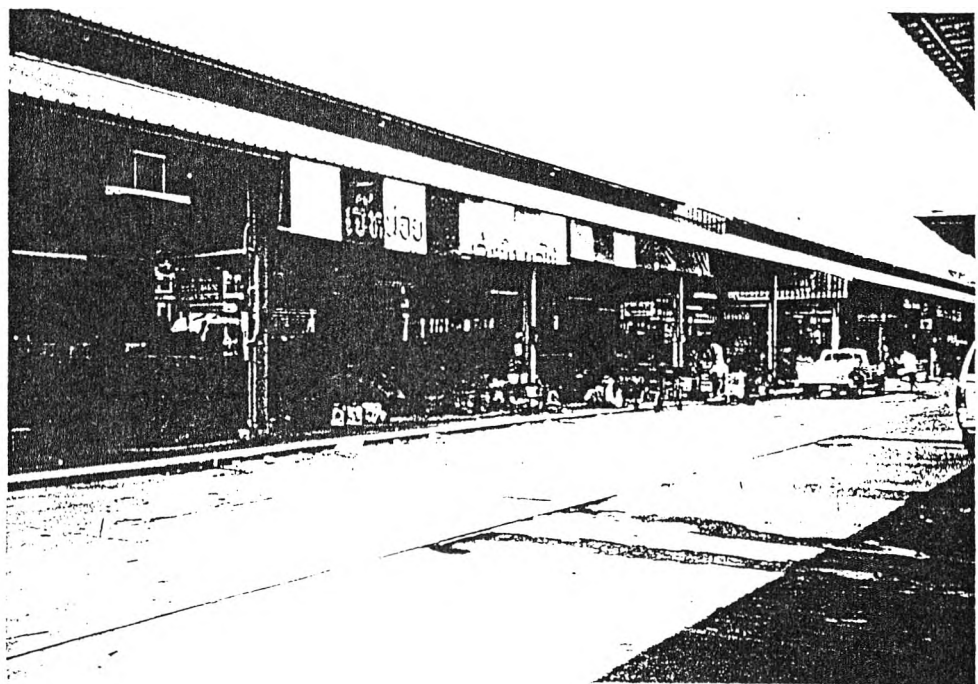
ถนนภายในตลาดและท้องตรรก



แนวทางการพัฒนาตลาดกลางสินค้าเกษตร
ประเภทผักและผลไม้ของจังหวัดนครปฐม
ภาควิชาการวางแผนภาคและเมือง คณะสถาปัตยกรรมศาสตร์
จุฬาลงกรณ์มหาวิทยาลัย



ถนนทวาราวดี และทางเขออกตลาดป้อมมงคล



แนวทางการพัฒนาตลาดกลางสินค้าเกษตร
 ประเภทผักและผลไม้ของจังหวัดนครปฐม
 ภาควิชาการวางแผนภาคและเมือง คณะสถาปัตยกรรมศาสตร์
 จุฬาลงกรณ์มหาวิทยาลัย

รูปที่
 19

6 หลังที่เหลือ มีลักษณะเป็นโครงเหล็ก พื้นเป็นพื้นคอนกรีตเสริมเหล็กเช่นเดียวกัน

3. ลานจอดรถยนต์มีพื้นที่ประมาณ 15,000 ตารางเมตร เป็นพื้นที่โล่ง

สิ่งอำนวยความสะดวกอื่น ๆ ที่ตลาดกลางจัดให้มีบริการได้แก่ ไฟฟ้า น้ำประปาและเครื่องขยายเสียงสำหรับติดในอาคารต่าง ๆ ใช้ในการประกาศแจ้งข่าวสารต่าง ๆ ให้ทราบทั่วกันในตลาดกลาง

อย่างไรก็ตามขณะนี้ตลาดกลางกำลังดำเนินการก่อสร้างและขยายกิจการ โดยเน้นสิ่งอำนวยความสะดวกในตลาด โดยมีการขยายพื้นที่ถนนรอบ ๆ ให้มีขนาดกว้างขึ้นเป็น 6 เมตร ยาว 1040 เมตร เพื่อให้รถซื้อขายเข้าออกได้สะดวกมากยิ่งขึ้น

ที่กล่าวมาข้างต้นเป็นส่วนของตัวตลาดกลางและสำนักงาน ส่วนที่สำคัญอีกประการหนึ่งสำหรับตลาดกลางแห่งนี้ก็คือ ส่วนของห้องเย็นโดยแบ่งได้เป็น 2 ส่วนคือ ส่วนแรกเป็นห้องเย็นเพื่อเก็บผักและผลไม้และใช้เป็นส่วนของการคัดเกรดสินค้า บรรจุหีบห่อ รวมถึงการบริการขนส่งสินค้า อีกส่วนหนึ่ง เป็นส่วนที่ใช้รับซื้อเนื้อสัตว์จากเกษตรกรซึ่งเป็นการดำเนินงานเสริมจากการเป็นตลาดกลางผักและผลไม้ พื้นที่ส่วนนี้ใช้ทำการตัดแต่ง แปรรูปผลิตภัณฑ์ บรรจุหีบห่อ เก็บรักษาและใช้เป็นที่จำหน่ายเนื้อสัตว์ด้วย

ทั้ง 2 ส่วนที่กล่าวมาเป็นสิ่งที่ตลาดกลางจัดให้มีขึ้นเพื่ออำนวยความสะดวกแก่ผู้ซื้อขายในตลาดกลางจากการสัมภาษณ์ ขณะนี้ทางตลาดกลางกำลังดำเนินการก่อสร้างและปรับปรุงในเรื่องต่อไปนี้

1. ส่วนของตลาด

- ก่อสร้างอาคารขายเพิ่มเติมอีก 3 อาคารเนื่องจากปัจจุบันพื้นที่ขายไม่เพียงพอกับความต้องการของพ่อค้าแม่ค้าที่ต้องการพื้นที่ในตลาดกลาง

- ปรับปรุงระบบน้ำประปา โดยจะทำการเดินท่อน้ำประปาหลักเข้าตลาดกลางใหม่ทั้งหมดเพื่อให้พ่อค้าแม่ค้าใช้น้ำได้สะดวกยิ่งขึ้น

- ปรับปรุงระบบสุขาภิบาล โดยจะทำการเดินท่อระบายน้ำขนาดเส้นผ่าศูนย์กลาง 60 เซนติเมตร รอบตลาดกลางเป็นระยะทางรวม 1,040 เมตร พร้อมก่อสร้างท่อพักน้ำทิ้งทุก 8 เมตร เพื่อให้ระบบระบายน้ำเสียเป็นไปอย่างสะดวกไม่เกิดมลภาวะในตลาด

- ปรับปรุงระบบไฟฟ้า โดยจะทำการติดตั้งหม้อแปลงใหญ่ รวม 4 หม้อ เพื่อให้

มีไฟฟ้าใช้เพียงพอับความต้องการของตลาดกลาง

- ปรับปรุงลานด้านหน้าของตลาด โดยจะทำการเทพื้นคอนกรีตเสริมเหล็กหนา 20 เซนติเมตร กว้าง 6 เมตร ระยะทางรวม 120 เมตร เพื่อให้เกิดความสะดวกในการเข้า-ออกของผู้ซื้อขาย

- เพิ่มพื้นที่จอดรถโดยจะทำการเทพื้นคอนกรีตเสริมเหล็กหนา 20 เซนติเมตร กว้าง 27 เมตร ยาว 120 เมตร

2. ส่วนของห้องเย็น (จัดให้มีตามระเบียบของกรมการค้าภายใน)

- ก่อสร้างอาคารโกดังขนาด 1,600 ตารางเมตร

- ลานจอดรถโดยเทพื้นคอนกรีตเสริมเหล็กหนา 20 เซนติเมตร พื้นที่ 1,600 ตารางเมตร

- ภายในอาคารโกดังประกอบด้วย ห้องเย็นขนาด 4x4x2.5 เมตร จำนวน 10 ห้อง ห้องเย็นขนาด 4x10x2.5 เมตร จำนวน 3 ห้อง ห้องตัดแต่งเนื้อสัตว์ ห้องคัดเกรดสินค้า ห้องบรรจุหีบห่อ ห้องเก็บรักษาสินค้า ทุกห้องมีอุปกรณ์พร้อม

3. ส่วนอาคารสำนักงาน

- ก่อสร้างอาคารสำนักงานขนาด 132 ตารางเมตร เป็นอาคารพาณิชย์ขนาด 2 คูหา สูง 3 ชั้น พร้อมระบบปรับอากาศ

- อุปกรณ์สำนักงาน เช่น เครื่องถ่ายเอกสาร เครื่องคอมพิวเตอร์ โทรศัพท์ โทรสาร ฯลฯ

4. ส่วนยานยนต์

- เครื่องซังน้ำหนักขนาด 80 ตัน

- รถบรรทุก 4 ล้อ 6 ล้อ พร้อมติดตั้งตู้เย็น

ที่มา : เอกสารของตลาดปทุมมงคล

5.3.2 ลักษณะประเภทและรูปแบบของตลาดกลาง

ลักษณะของตลาดกลางผักและผลไม้จังหวัดนครปฐม หรือตลาดปฐมมงคลแห่งนี้เป็นตลาดกลางที่มีรูปร่างแน่นอนกล่าวคือมีอาณาเขตที่แน่นอน มีอาคาร บริการต่าง ๆ อย่างครบถ้วน นอกจากนั้นการเข้ามาซื้อขายในตลาดกลางผู้ค้าต้องติดต่อกับทางตลาดกลางอย่างเป็นทางการก่อน ในขณะที่ทางตลาดยังดำเนินนโยบายยังไม่เกินค่าเช่า โดยให้ค้าขายฟรีในเวลา 5 ปี อย่างไรก็ตามในส่วนอื่น ๆ เช่น ห้องเป็น ค่าสาธารณูปโภคผู้ค้าต้องจ่ายเงินเป็นค่าเช่า ในการดำเนินการซื้อขาย ก็มีระเบียบมากกว่าตลาดเทศบาล 2 เพราะตลาดแห่งนี้เป็นตลาดของเอกชน จึงต้องให้ความสำคัญในเรื่องต่างๆ ค่อนข้างมากเพราะจะส่งผลกระทบต่อผลกำไรและชื่อเสียงของผู้ดำเนินการด้วย

ดังนั้น จากการพิจารณาโดยรวมก็สามารถสรุปได้ว่าตลาดกลางผักผลไม้ปฐมมงคลแห่งนี้เป็นตลาดกลางที่มีรูปร่างและแบบแผนที่แน่นอน (formal) แม้จะยังไม่เข้มงวดมากนักแต่หากเปรียบเทียบกับตลาดเทศบาล 2 ยังเป็นแบบแผนมากกว่า

เมื่อกล่าวถึงรูปแบบของตลาดกลางตามความหมายของกรมการค้าภายในตลาดปฐมมงคลแห่งนี้จัดเป็นตลาดกลางผักผลไม้ ซึ่งเป็นตลาดในความส่งเสริมของกรมการค้าภายใน โดยได้มีการรับรองความเป็นตลาดกลางผักผลไม้ ตามใบรับรองของกรมการค้าภายใน กระทรวงพาณิชย์ ให้ไว้เมื่อ 29 ต.ค. 2540

ถ้าหากจะพิจารณารูปแบบของตลาดกลางผักผลไม้ปฐมมงคลแห่งนี้ ว่าจัดเป็นตลาดกลางสินค้าเกษตรแบบใดตามประกาศของกรมเศรษฐกิจการพาณิชย์ พอสรุปได้ว่าจัดเป็นตลาดกลางประเภทตลาดกลางระดับภูมิภาค เนื่องจากสามารถรวบรวมผลผลิตจากท้องถิ่นและจังหวัดต่าง ๆ ในประเทศ แล้วกระจายสินค้าออกไปโดยรอบ ไม่มาจะเป็นตลาดภายในจังหวัด ตลาดสี่มุมเมือง ตลาดปากคลอง ตลาดไท หรือตลาดในต่างจังหวัดอื่น ๆ นอกจากนั้นยังเป็นตลาดที่มีความสัมพันธ์เกี่ยวข้องกับกลุ่มคนหรือกิจการต่าง ๆ อย่างมากมาย ทั้งกลุ่มเกษตรกร พ่อค้าขายส่ง โรงงานแปรรูป

หากจะแบ่งประเภทของตลาดกลางแบบนี้ลงไปอีกจะพบว่าสามารถแบ่งย่อยได้อีกกล่าวคือตลาดกลางผักผลไม้ปฐมมงคลแห่งนี้ที่เป็นแหล่งซื้อขาย โดยผู้ที่มาซื้อขายต้องติดต่อกับทางผู้บริหาร

ตลาดก่อน มีลักษณะเหมือนกับการขอเป็นสมาชิกและจะต้องทำตามกฎระเบียบที่ทางผู้บริหารตลาดกำหนดไว้อย่างเข้มงวดพอสมควร สำหรับการซื้อขายทำได้ทั้งโดยตรงคือต่อพ่อค้ากับผู้ซื้อขายตกลงกันเอง หรือผ่านพ่อค้าคนกลาง หรือ นายหน้า และมีการตกลงซื้อขายกันโดยตกลง บางรายก็ทำสัญญาซื้อขายกันเป็นลายลักษณ์อักษร เช่นทำสัญญาซื้อของที่มีอยู่ในสวน ซึ่งกำลังจะเก็บรุ่นต่อไปเอาไว้ล่วงหน้า นอกจากนั้นตลาดเองก็จัดให้มีบริการห้องเย็น คลังสินค้า สถานที่คัดแยกผลผลิตตามเกรด ที่พักสินค้าก่อนขนส่ง รวมทั้งมีการประชาสัมพันธ์ข่าวสารต่าง ๆ โดยผ่านเครือข่ายเสียงที่ติดไว้ในอาคารต่าง ๆ โดยทั่วถึง ด้วยข้อมูลและการดำเนินงานต่าง ๆ ที่กล่าวมาข้างต้นทำให้สรุปได้ว่าตลาดกลางผักและผลไม้ปฐมมงคลแห่งนี้เป็นตลาดกลางระดับภูมิภาคที่มีระบบตลาดหนึ่ง

5.3.3 โครงข่ายการขนส่งสินค้าเกษตร

1) แหล่งที่มาของสินค้า

เนื่องจากตลาดกลางผักและผลไม้ปฐมมงคล เป็นตลาดที่ตั้งอยู่ในเขตเทศบาล ใกล้กับตลาดเทศบาล 2 โดยตลาดเทศบาลอยู่ทางทิศตะวันตกขององค์พระปฐมเจดีย์ ส่วนตลาดกลางผักและผลไม้ปฐมมงคล อยู่ทางทิศตะวันออกเฉียงใต้ขององค์พระปฐมเจดีย์มีระยะทางห่างกันประมาณ 1 กิโลเมตรดังนั้นสินค้าที่เข้าสู่ตลาดปฐมมงคลจึงมาจากแหล่งเดียวกันกับสินค้าที่เข้าสู่ตลาดเทศบาล 2 ต่างกันที่ปริมาณและประเภทสินค้าซึ่งปริมาณสินค้าจะมีมากกว่าคือประมาณ 960,000 ตันต่อปี ซึ่งจะกล่าวโดยละเอียดในเรื่องของการตลาดต่อไป แต่โดยสรุปก็สามารถแสดงถึงโครงข่ายของการขนส่งสินค้าได้

2) ชนิดของสินค้า สินค้าที่เข้าสู่ตลาดเป็นสินค้าเกษตรทั้งหมดหลัก ๆ เป็นผักและผลไม้ที่ผลิตได้ในจังหวัดและจากแหล่งต่าง ๆ ทั่วประเทศ นอกจากนั้นยังมีผลผลิตทางการเกษตรประเภทปศุสัตว์ได้แก่เนื้อสุกรชำแหละ ไก่ เป็นต้น ซึ่งเป็นสินค้าอีกประเภทหนึ่งที่เพิ่มเติมขึ้นมาก ในอนาคตอาจทำให้ตลาดกลางแห่งนี้กลายเป็นตลาดกลางประเภทปศุสัตว์อีกอย่างหนึ่งด้วยก็เป็นได้

3) แหล่งกระจายของสินค้า สินค้าที่ออกจากตลาดกลางผักผลไม้ปฐมมงคล เป็นสินค้าที่มีปริมาณมากเนื่องจากเป็นตลาดใหญ่มีปริมาณการซื้อขายสูงจนบางครั้งนำออกไปไม่หมด

ภายในวันเดียวต้องมีการแปรรูป หรือเก็บไว้ในห้องเย็นก่อนนำออกไปแต่อย่างไรก็ตามแหล่งสินค้าส่งออกไปเป็นแหล่งเดียวกับตลาดเทศบาล 2 แต่จะมีปริมาณมากกว่าดังกล่าวแล้วดูแผนภูมิแสดงแหล่งที่มาและแหล่งกระจายสินค้าของตลาดกลางผักผลไม้ปทุมมงคล

นอกจากนั้นผู้ศึกษาถึงปริมาณสินค้าที่เข้าสู่ตลาดว่ามีประมาณเท่าใดในแต่ละวัน และทั้งปี โดยการสำรวจจากจำนวนรถสินค้าที่นำสินค้าเข้าสู่ตลาด โดยดู ประเภทของรถ เลขทะเบียนของรถ เพื่อดูว่าเป็นรถจากจังหวัดใดบ้าง อย่างคร่าว ๆ และปริมาณสินค้าที่บรรทุกโดยเฉลี่ย อ่างจากการศึกษาของกรมเศรษฐกิจการพาณิชย์ (2514) เฉลี่ยน้ำหนักการบรรทุกสินค้าของรถแต่ละประเภทดังนี้ รถบรรทุก 10 ล้อ บรรทุกได้ 11.43 ตัน

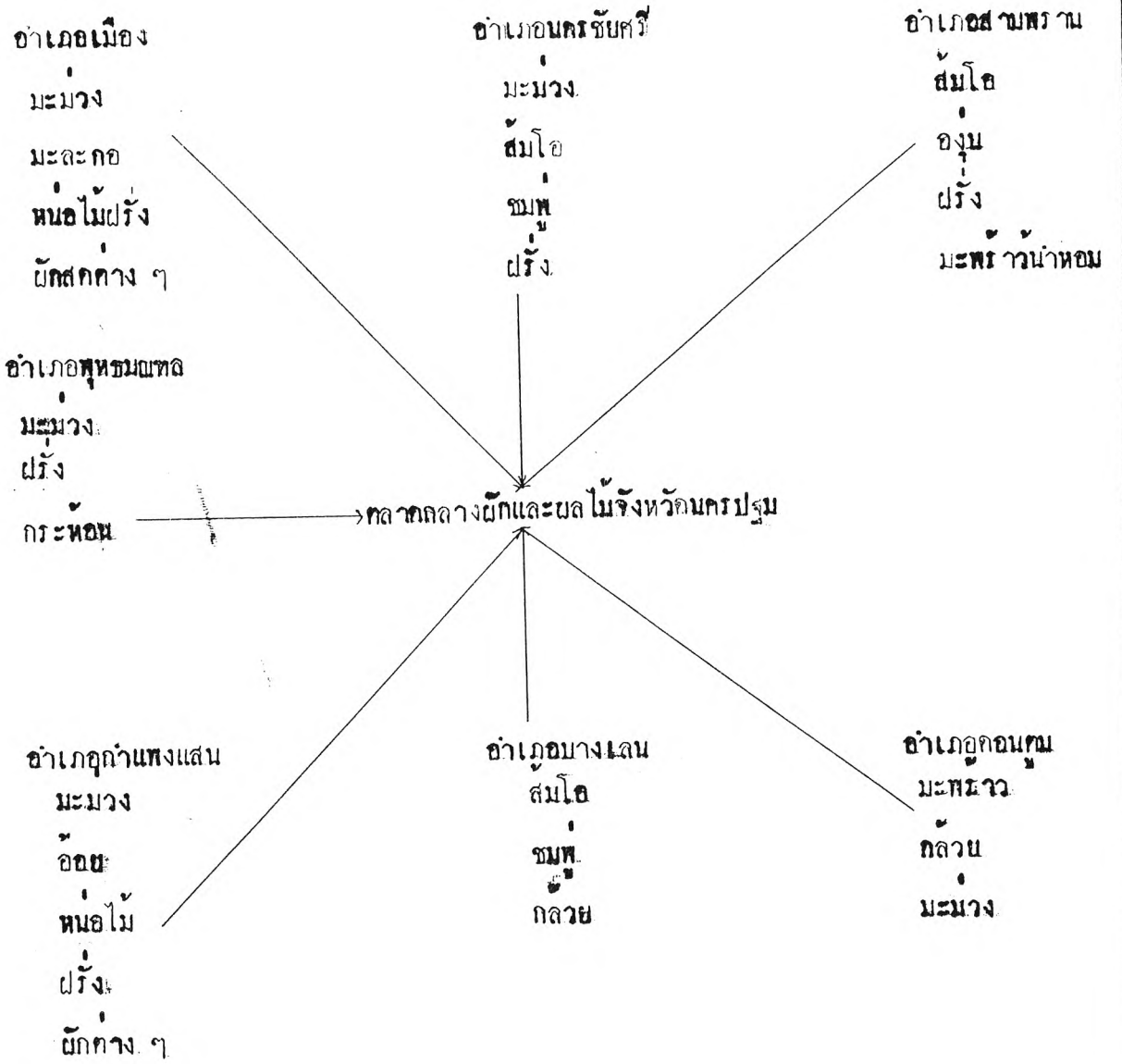
รถบรรทุก 6 ล้อ บรรทุกได้ 4.20 ตัน

รถบรรทุก 4 ล้อ บรรทุกได้ 2.16 ตัน

จากการศึกษาพบว่าปริมาณสินค้าเข้าสู่ตลาดกลางผักและผลไม้ของจังหวัดนครปฐมดังนี้

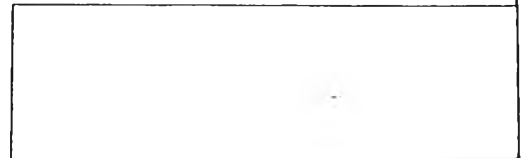
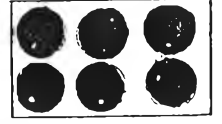
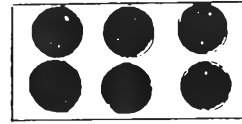
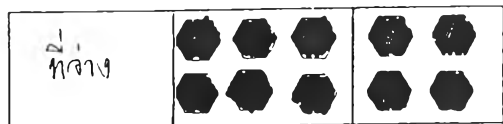
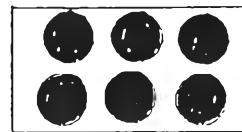
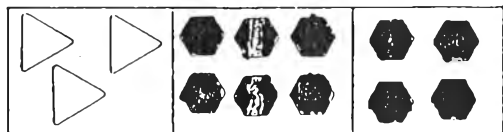
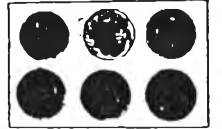
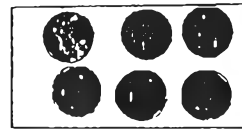
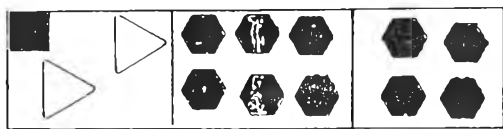
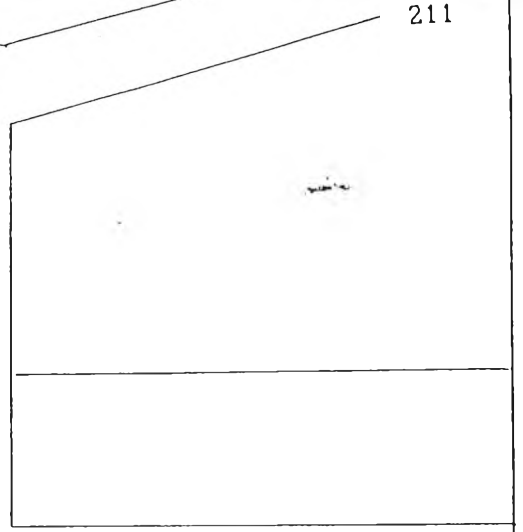
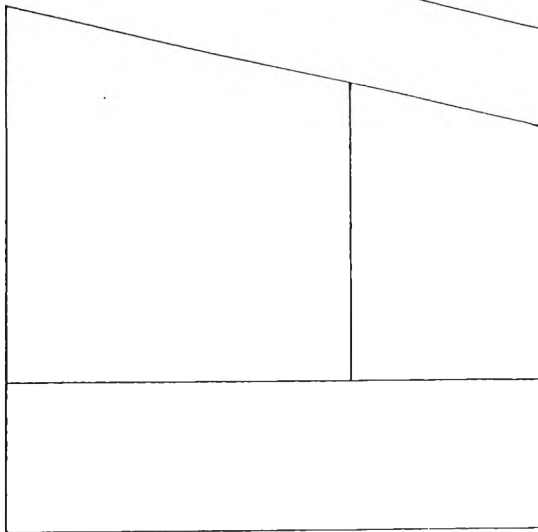
ตาราง 37 แสดงประเภทและแหล่งที่มาของสินค้าเกษตรที่เข้าสู่ตลาดกลางผักผลไม้ของจังหวัดนครปฐม

ประเภทรถ	สินค้าประเภทผลไม้		สินค้าประเภทผัก	
	จังหวัด	จำนวนรถ	จังหวัด	จำนวนรถ
10 ล้อ	นครปฐม	3	นครปฐม	1
	สมุทรสาคร	4		
	ราชบุรี	1		
	นครราชสีมา	1		
	กทม.	1		
	เบตง	1		



แนวทางการพัฒนาตลาดกลางสินค้าเกษตร
 ประเภทผักและผลไม้ของจังหวัดนครปฐม
 ภาควิชาการวางแผนภาคและเมือง คณะสถาปัตยกรรมศาสตร์
 จุฬาลงกรณ์มหาวิทยาลัย

รูปที่
 20



ผังหน้าแผนตลาคาปรมมณฑล



นริคณแพงและทีกองผลไม

นริคณแพงและทีกองผักสด

รชดาปลีกท้ทรกอขู

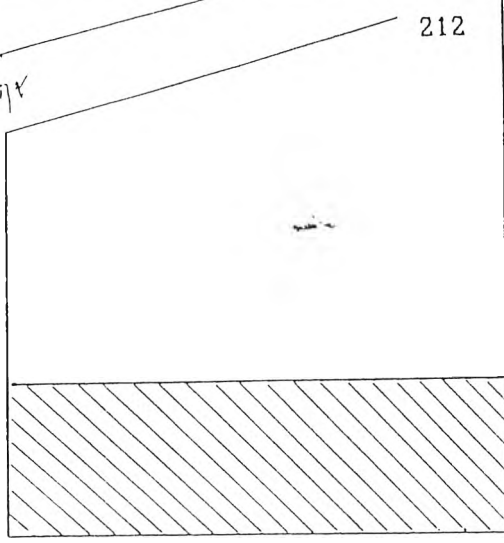
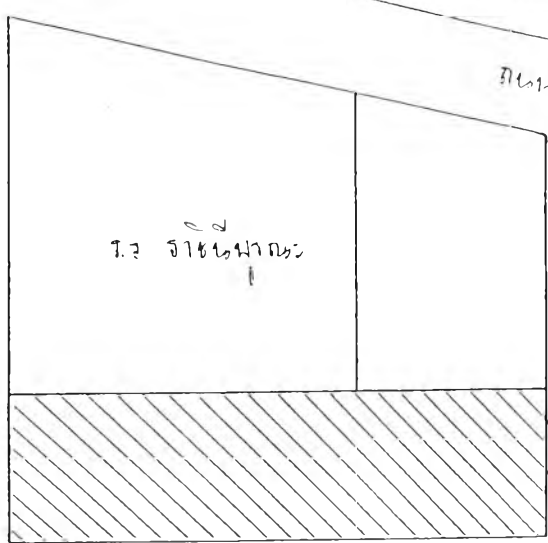
แนวทางการพัฒนาตลาดกลางสินค้าเกษตร
ประเภทผักและผลไม้ของจังหวัดนครปฐม
ภาควิชาการวางแผนภาคและเมือง คณะสถาปัตยกรรมศาสตร์
จุฬาลงกรณ์มหาวิทยาลัย

รูปที่
๒๔

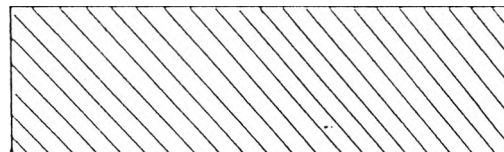
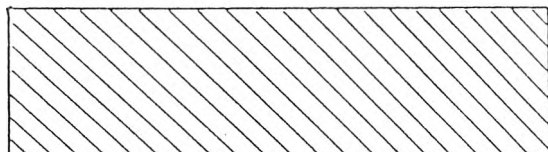
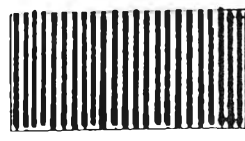
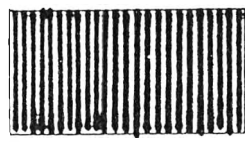
ถนนเทศบาล

พื้นที่หน้าอาคาร

7.7 วิชาช่าง



พื้นที่หน้าอาคาร



ผังบริเวณตลาดประชุมคน



อาคารสำนักงาน ขนาด 40 ตร.ม.



ท่าอากาศยานฝักสีขนาด 960 ตร.ม. 9 หลัง



ท่าอากาศยานผลไม้ขนาด 1280 ตร.ม. 6 หลัง

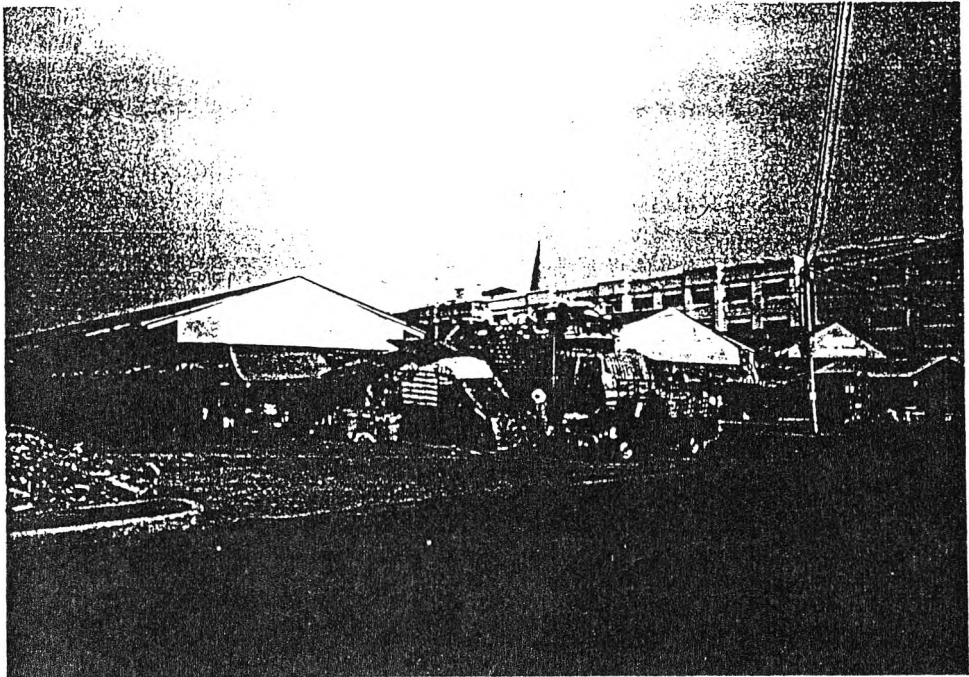


อาคารพาณิชย์ ก่อสร้างสูง 3 ชั้น

แนวทางการพัฒนาตลาดกลางสินค้าเกษตร
ประเภทผักและผลไม้ของจังหวัดนครปฐม
ภาควิชาการวางแผนภาคและเมือง คณะสถาปัตยกรรมศาสตร์
จุฬาลงกรณ์มหาวิทยาลัย



ด้านหน้า และ ทางลงสินค้าของตลาดปฐมมงคล



แนวทางการพัฒนาตลาดกลางสินค้าเกษตร
ประเภทผักและผลไม้ของจังหวัดนครปฐม
ภาควิชาการวางแผนภาคและเมือง คณะสถาปัตยกรรมศาสตร์
จุฬาลงกรณ์มหาวิทยาลัย

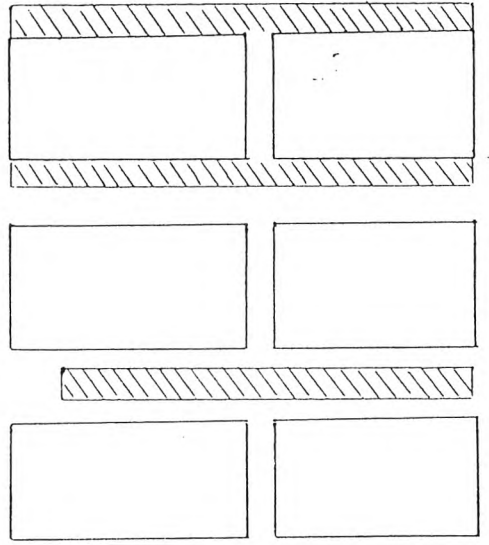
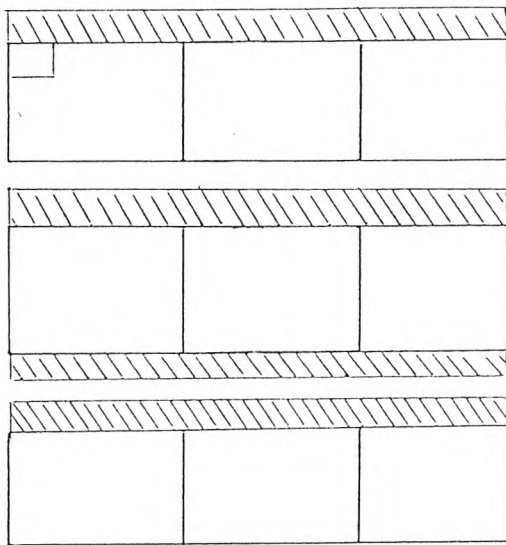
รูปที่
1
24

ถนนเทศบาล

ร.ร. วัดป่าใน

ถนนเทศบาล

ถนนเทศบาล



ฝั่งหน้าถนนเทศบาล



ส่วนจอดรถ มีหลังคาทำจากพลาสติก
สีน้ำตาลความร้อน

แนวทางการพัฒนาตลาดกลางสินค้าเกษตร
ประเภทผักและผลไม้ของจังหวัดนครปฐม
ภาควิชาการวางแผนภาคและเมือง คณะสถาปัตยกรรมศาสตร์
จุฬาลงกรณ์มหาวิทยาลัย

รูปที่
25

ประเภทรถ	สินค้าประเภทผลไม้		สินค้าประเภทผัก	
	จังหวัด	จำนวนรถ	จังหวัด	จำนวนรถ
6 ล้อ	นครปฐม	5	นครปฐม	1
	ขอนแก่น	1		
	กระบี่	1		
4 ล้อ	นครปฐม	1	นครปฐม	40
	เพชรบุรี	1	กาญจนบุรี	6
			ราชบุรี	13
			สมุทรสาคร	2
			กทม.	7
			ประจวบฯ	2
			เพชรบุรี	2
			สุพรรณบุรี	1
			สุราษฎร์ฯ	1

ตาราง 41 แสดงปริมาณสินค้าที่เข้าสู่ตลาดในแต่ละวัน

ประเภทรถ	ผลไม้			
	จำนวนรถ	เวลาทำการ	น้ำหนักรถ	น้ำหนักสินค้า
10 ล้อ	11	9	11.43	1131.57
6 ล้อ	7	9	4.20	264.6
4 ล้อ	2	9	2.16	38.88
				1435.05

ประเภทรถ	ผักสด			
	จำนวนรถ	เวลาทำการ	น้ำหนักรถ	น้ำหนักสินค้า
10 ล้อ	1	9	11.43	102.87
6 ล้อ	1	9	4.20	37.80
4 ล้อ	74	9	2.16	1438.56
				1579.23

ที่มา : จากการสำรวจและศึกษาเอกสาร

น้ำหนักของสินค้าที่เข้าสู่ตลาดในแต่ละวันเมื่อนำมาคำนวณว่าในเวลา 1 ปีจะมีปริมาณสินค้าเข้าสู่ตลาดเป็นจำนวนเท่าใดพบว่ามีประมาณ 1100210.2 ตันต่อปี (เอน้ำหนักสินค้าทั้งหมดคูณกับ 365) ซึ่งเมื่อนำมาพิจารณาเปรียบเทียบกับปริมาณสินค้าที่ทางตลาดได้ทำการศึกษาไว้ว่า มีสินค้าเข้าสู่ตลาดประมาณ 960000 ตันต่อปีก็นับว่ามีความใกล้เคียงกันมากนอกจากนั้นหากนำไปเปรียบเทียบกับปริมาณสินค้าที่ผ่านเข้าสู่จังหวัดนครปฐมตามที่ได้ศึกษามาแล้วในบทที่ 4 ว่าปริมาณสินค้าจากจังหวัดต่าง ๆ อย่างคร่าว ๆ ที่เข้าสู่จังหวัดนครปฐม มีประมาณ ไม่ต่ำกว่า 750000 ตันต่อปี ซึ่งก็นับว่าใกล้เคียงกัน แสดงให้เห็นว่าปริมาณสินค้าที่เข้าสู่ตลาดกลางผักและผลไม้ของจังหวัดนครปฐมมีปริมาณสูง

5.3.4 ลักษณะการซื้อขายสินค้าเกษตร

ตลาดกลางผักและผลไม้ปฐมมงคล เป็นตลาดของเอกชนดำเนินการภายใต้การส่งเสริมของกรมการค้าภายในโดยวิธีการซื้อขายสินค้า โดยการต่อรองราคากันระหว่างพ่อค้ากับผู้ซื้อ โดยช่วงเวลาที่เปิดทำการตั้งแต่ประมาณ 04.00 น.-15.00 น. เช่นเดียวกับตลาดเทศบาล 2 แต่จะมีกิจกรรมที่ต่อเนื่องมากกว่าเพราะมีบริการเกี่ยวกับห้องเย็นและสถานที่เก็บและแปรรูปผลิตภัณฑ์ ดังนั้นทำให้กิจกรรมในแต่ละวันต่อเนื่องกันไปตลอดโดยอาศัยพื้นที่ของตลาดเป็นสำคัญ ปริมาณสินค้าที่เข้าสู่ตลาดจะมีปริมาณมากประมาณ 80,000-90,000 ตัน ต่อเดือน ในช่วงที่ผลผลิตออกสู่ตลาด(ประมาณ 9 เดือน ใน 1 ปี) และประมาณ 60,000-70,000 ตัน ต่อเดือน (ในช่วง 3 เดือน นอกฤดูผลิต)

สำหรับมูลค่าในการซื้อขายจะมีประมาณ 24,000-25,000 ล้านบาท ต่อปี แต่เมื่อแยกพิจารณารายเดือนพบว่าช่วง 9 เดือนที่มีผลผลิตออกสู่ตลาดหรือเป็นฤดูผลิตจะได้ประมาณ 2,000-2200 ล้านบาท ต่อเดือน และ 3 เดือน นอกฤดูผลิตจะได้ประมาณ 1,800-2,000 ล้านบาท ต่อเดือน

สำหรับด้านผู้ซื้อและผู้ขายจะพบว่ามีจำนวนผู้ซื้อและผู้ขายสูงพอสมควร โดยแยกได้ดังนี้คือผู้ซื้อ 2,500-2,800 ราย และผู้ขาย 800-1,000 ราย ในฤดูผลิต และผู้ซื้อ 1,800-2,000 ราย และผู้ขาย 600-700 ราย นอกฤดูผลิต และพบว่ามีปริมาณผู้ซื้อขายเพิ่มขึ้นทุก ๆ ปี (จาก

การสำรวจของตลาด)

ทางตลาดกลาง มีการจัดเก็บข้อมูลข่าวสารเกี่ยวกับราคา ปริมาณสินค้าและภาวะการตลาดของสินค้าเกษตร เพื่อเอาไว้เผยแพร่ให้บริการแก่ผู้ซื้อขายภายในตลาดเป็นบริการหนึ่ง ซึ่งมีความจำเป็นมากสำหรับการดำเนินการเกี่ยวกับตลาดกลางไม่ว่าจะในระดับใดก็ตาม

5.4 สรุปการดำเนินการของตลาดกลางผักและผลไม้ของจังหวัดนครปฐม

ดังที่กล่าวแล้วว่าตลาดกลางผักและผลไม้ของจังหวัดนครปฐมนี้มีอยู่ด้วยกัน 2 แห่ง คือ ตลาดกลางสินค้าเกษตรของเทศบาลเมืองนครปฐม (ตลาดเทศบาล 2) และตลาดกลางผักและผลไม้ จังหวัดนครปฐม(ตลาดปฐมมงคล) ตลาดกลางทั้ง 2 แห่งนี้ทำหน้าที่ในการรับและกระจายผลผลิตจากทั้งภายในจังหวัดและจากแหล่งอื่น ๆ ได้แก่ จังหวัดในเขตภาคกลาง ภาคใต้ ภาคตะวันออก ภาคเหนือ และภาคตะวันออกเฉียงเหนือ ตลาดกลางสินค้าเกษตรเทศบาล 2 นั้นอยู่ในความดูแลของเทศบาลเมืองนครปฐม ส่วนตลาดปฐมมงคลเป็นตลาดที่เอกชนจัดตั้งขึ้นโดยการส่งเสริมของกรมการค้าภายใน

ตลาดทั้ง 2 แห่งนี้ตั้งอยู่ในเขตเทศบาลเมืองนครปฐมโดยอยู่ห่างกันประมาณ 1 กม. สภาพของตลาดโดยทั่วไปตลาดของเทศบาลจะเล็กและแคบกว่าตลาดปฐมมงคลอีกทั้งสิ่งอำนวยความสะดวกต่าง ๆ จะมีน้อยกว่าเนื่องจากเป็นตลาดเก่าและเป็นของภาครัฐ แต่ตลาดปฐมมงคลเป็นตลาดที่จัดตั้งขึ้นใหม่ และเป็นตลาดของเอกชนทำให้การบริการต่าง ๆ ดีกว่า

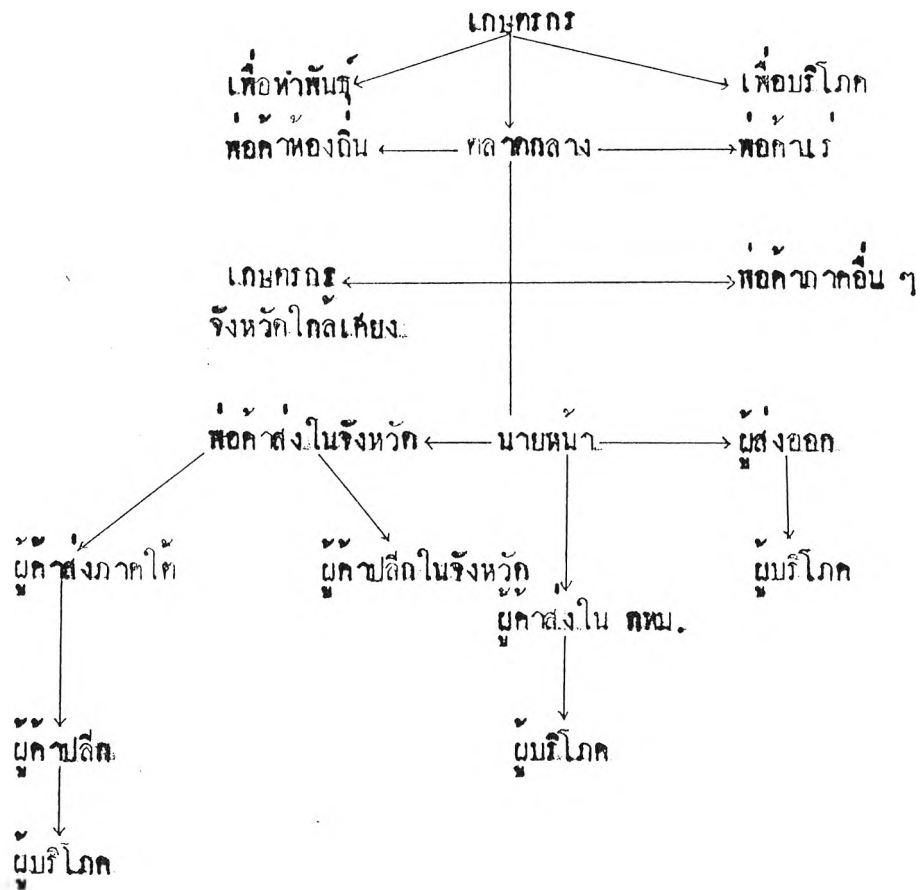
สำหรับปริมาณสินค้าที่เข้าและออกจากตลาดจะมีปริมาณต่างกันโดยปริมาณสินค้าที่เข้าออกจากตลาดปฐมมงคลจะมีปริมาณมากกว่า เช่นเดียวกันปริมาณผู้ค้าในตลาดปฐมมงคลก็มีมากกว่าด้วย

ในเรื่องรูปแบบสามารถสรุปได้ว่าตลาดทั้ง 2 ตลาดเป็นตลาดกลางประเภทผักและผลไม้ (ตามรูปแบบของกรมการค้าภายใน) นอกจากนั้นยังสามารถแบ่งรูปแบบตามที่กรมเศรษฐกิจการพาณิชย์กำหนดไว้ได้ว่าเป็นตลาดกลางระดับภูมิภาคและสามารถจัดให้เป็นตลาดกลางระดับประเทศได้ เนื่องจากเปิดตลาดที่รับสินค้าจากทั้งในจังหวัดและภูมิภาคอื่น ๆ แล้วส่งต่อไปยังภูมิภาคต่าง ๆ รวมทั้งส่งต่อไปยังต่างประเทศบางประเทศ เช่น ฮองกง ใต้หวัน มาเลเซีย อีกด้วย

การขนส่งสินค้าจากในจังหวัดและต่างจังหวัดเข้าสู่ตลาดกลางทั้ง 2 แห่งทำได้หลายทางทั้งทางรถยนต์และทางรถไฟ เพราะจังหวัดนครปฐมมีเส้นทางคมนาคมค่อนข้างสะดวกเมื่อเปรียบเทียบกับจังหวัดอื่น เนื่องจากมีเส้นทางคมนาคมเชื่อมโยงได้กับทุก ๆ ภูมิภาค สินค้าเกษตรจะถูกลำเลียงเข้าสู่ตลาดโดยรถไฟ และรถยนต์บรรทุก ทั้งเล็กและใหญ่ เช่นเดียวกับ การขนส่งสินค้าไปยังแหล่งผู้บริโภคก็อาศัยเส้นทางเดียวกัน นอกจากนี้ยังนำสู่ต่างประเทศบางประเทศโดยทางเรือและเครื่องบินอีกด้วย

แม้ตลาดทั้ง 2 จะถูกจัดให้เป็นตลาดกลางระดับประเทศก็ตามแต่การจัดระบบระเบียบ และวิธีการซื้อขายยังไม่มีมาตรฐานมากนัก กฎระเบียบยังไม่มื่ออย่างเป็นทางการ การตกลงซื้อขายทำกันโดยการตกลงและต่อรองราคากันเอง ไม่มีระบบการประมูลอย่างเป็นทางการ การซื้อขายทำกันในหลายวิธีการ มีทั้งแบบที่พ่อค้าคนกลางไปตกลงซื้อสินค้าเกษตรจากสวนของเกษตรกรไว้ล่วงหน้า พอถึงเวลาเก็บเกี่ยวผลผลิตก็ไปคอยรับผลผลิตนั้นมาขังตลาดเพื่อดำเนินการส่งต่อยังแหล่งต่าง ๆ และแบบที่เกษตรกรนำสินค้ามาจำหน่ายเองขังตลาดแล้วจะมีพ่อค้าคนกลางและพ่อค้าปลีกมาซื้อสินค้าจากเกษตรกรที่นำมาขายเพื่อนำไปจำหน่ายต่ออีกทีหนึ่งซึ่ง ได้แสดงให้เห็นในแผนภูมิวิธีการตลาดแล้ว

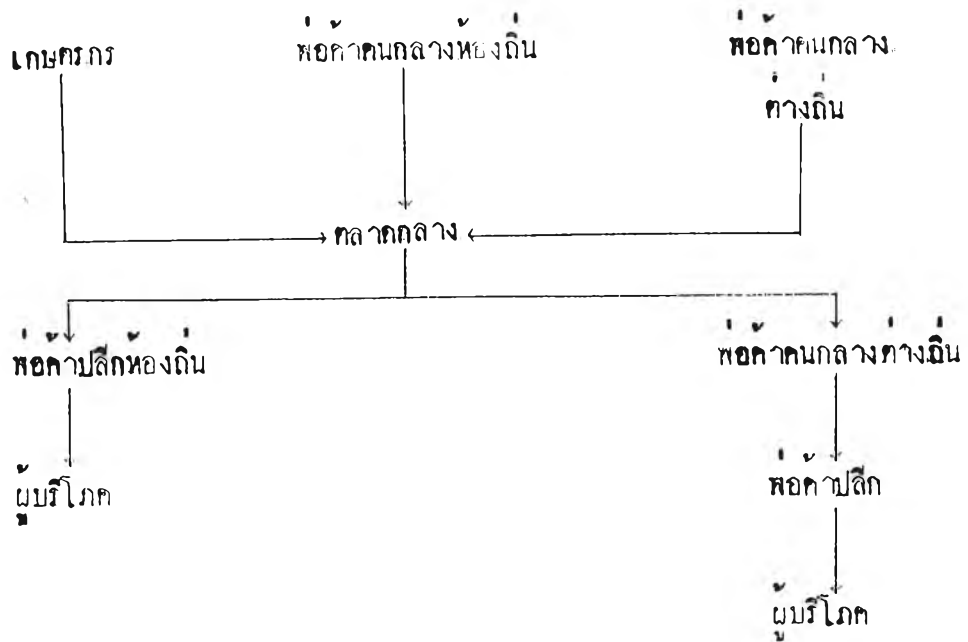
วิธีการ ตลาดของสินค้าเกษตรไทยทั่วไปของจังหวัดนครปฐม



ที่มา : สำนักงานพาณิชย์จังหวัดนครปฐม

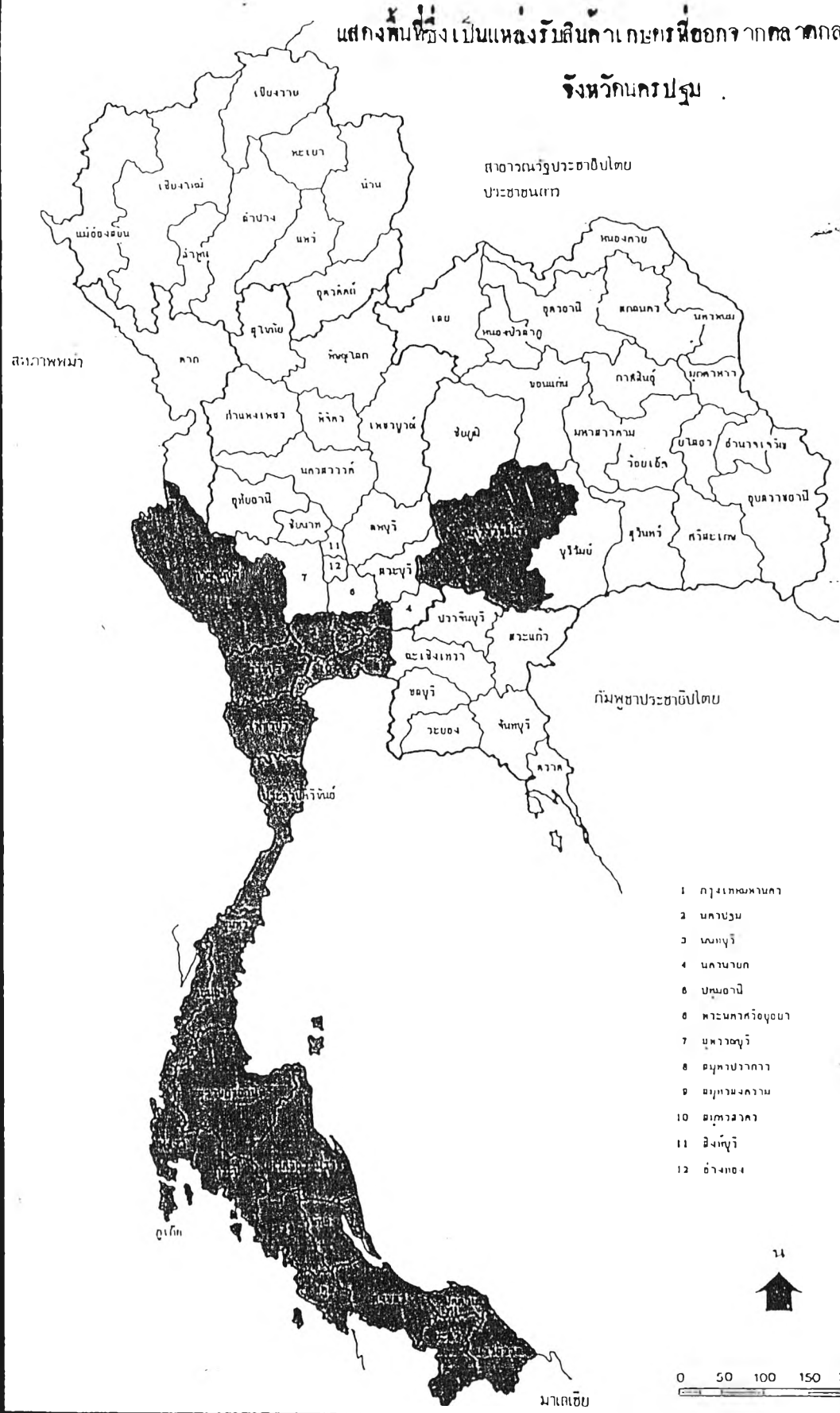
แนวทางการพัฒนาตลาดกลางสินค้าเกษตร
ประเภทผักและผลไม้ของจังหวัดนครปฐม
ภาควิชาการวางแผนภาคและเมือง คณะสถาปัตยกรรมศาสตร์
จุฬาลงกรณ์มหาวิทยาลัย

วิธีการตลาดของภาค
กลางผักและผลไม้ของ
จังหวัดนครปฐม



ที่มา : กรมการค้าภายใน

แนวทางการพัฒนาตลาดกลางสินค้าเกษตร
ประเภทผักและผลไม้ของจังหวัดนครปฐม
ภาควิชาการวางแผนภาคและเมือง คณะสถาปัตยกรรมศาสตร์
จุฬาลงกรณ์มหาวิทยาลัย



- 1 กรุงเทพฯ
- 2 นครปฐม
- 3 นครปฐม
- 4 นครปฐม
- 5 นครปฐม
- 6 นครปฐม
- 7 นครปฐม
- 8 นครปฐม
- 9 นครปฐม
- 10 นครปฐม
- 11 นครปฐม
- 12 นครปฐม

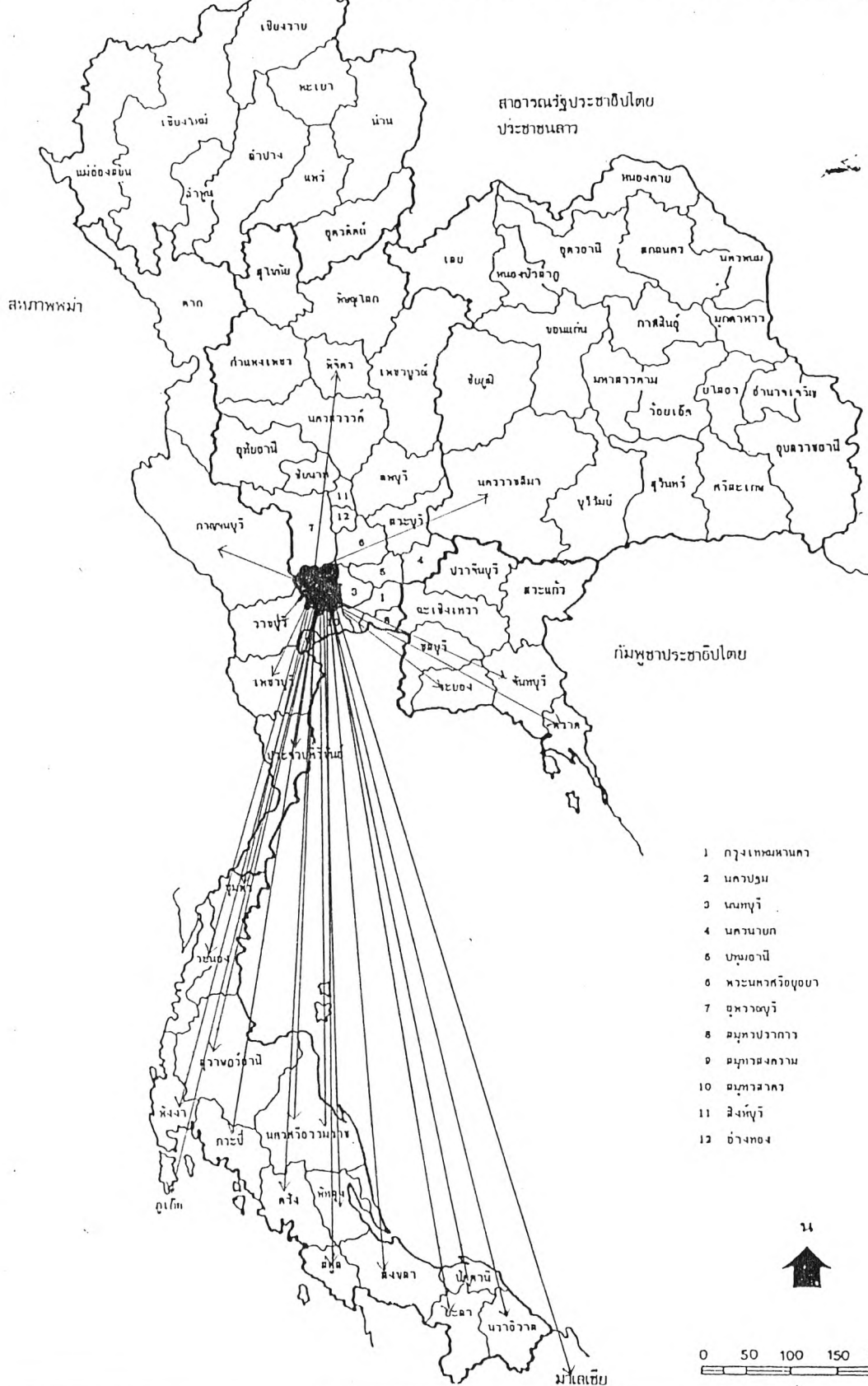


0 50 100 150 200 250 กม.

แนวทางการพัฒนาตลาดกลางสินค้าเกษตร
 ประเภทผักและผลไม้ของจังหวัดนครปฐม
 ภาควิชาการวางแผนภาคและเมือง คณะสถาปัตยกรรมศาสตร์
 จุฬาลงกรณ์มหาวิทยาลัย

11.8.1969
 40

พื้นที่ที่นำไปเพื่อจัดตั้งผลผลิตของตลาดกลางสินค้าเกษตร



แนวทางการพัฒนาตลาดกลางสินค้าเกษตร
ประเภทผักและผลไม้ของจังหวัดนครปฐม
ภาควิชาการวางแผนภาคและเมือง คณะสถาปัตยกรรมศาสตร์
จุฬาลงกรณ์มหาวิทยาลัย

หน้า 19