

รายการอ้างอิง



ภาษาไทย

- กาญจนา แก้วแหยม. สภาพปัจจุบันและความต้องการที่อยู่อาศัยของนักศึกษา สถาบันเทคโนโลยีพระจอมเกล้าธนบุรี. วิทยานิพนธ์ปริญญาเคหะพัฒนาศาสตรมหาบัณฑิต จุฬาลงกรณ์มหาวิทยาลัย, 2540.
- กำพล วุนวิริยะกิจ. การศึกษาความต้องการที่อยู่อาศัยของนิสิตมหาวิทยาลัยเกษตรศาสตร์ ภาควิชาศึกษาคณะเกษตร คณะประมง คณะวนศาสตร์ คณะอุตสาหกรรมเกษตร คณะสัตวแพทยศาสตร์. วิทยานิพนธ์ปริญญาเคหะพัฒนาศาสตรมหาบัณฑิต จุฬาลงกรณ์มหาวิทยาลัย, 2540
- จุฬาลงกรณ์มหาวิทยาลัย. สำนักงานหอพักนิสิตจุฬาลงกรณ์มหาวิทยาลัย : กองกิจการนิสิต, กรุงเทพมหานคร :จุฬาลงกรณ์มหาวิทยาลัย, 2542
- จุฬาลงกรณ์มหาวิทยาลัย. "หอพักนิสิต" ประวัติจุฬาลงกรณ์มหาวิทยาลัย. 2510 – 2519. กรุงเทพมหานคร : โครงการทดลองหน่วยผลิตเอกสารมหาวิทยาลัยจุฬาลงกรณ์มหาวิทยาลัย , 2520.
- จุฬาลงกรณ์มหาวิทยาลัย. สำนักทะเบียนและประมวลผล : 2542
- จุฬาลงกรณ์มหาวิทยาลัย. บันทึกการประชุมผังแม่บทจุฬาลงกรณ์มหาวิทยาลัย. 2541 (เอกสารอัดสำเนา)
- จุฬาลงกรณ์มหาวิทยาลัย. แผนพัฒนาจุฬาลงกรณ์มหาวิทยาลัย ฉบับที่ 8 (พ.ศ 2540 – 2544). กองแผนงาน. จุฬาลงกรณ์มหาวิทยาลัย.
- จุฬาลงกรณ์มหาวิทยาลัย. ผังแม่บทจุฬาลงกรณ์มหาวิทยาลัย 100 ปี. 2543
- ปภากร สุวรรณธาดา. การศึกษาความต้องการที่พักอาศัยของนักศึกษามหาวิทยาลัยขอนแก่น. วิทยานิพนธ์เคหะพัฒนาศาสตรมหาบัณฑิต จุฬาลงกรณ์มหาวิทยาลัย, 2538.
- ประกอบ คุปรัตน์. "นิสิต นักศึกษา" ความเป็นผู้นำเป้าหมายและอำนาจในสถาบันอุดมศึกษา. กรุงเทพมหานคร: ภาควิชาอุดมศึกษา คณะครุศาสตร์ จุฬาลงกรณ์มหาวิทยาลัย, 2532.
- พินิจา สังข์เพชร. การเขียนวิทยานิพนธ์. ภาควิชาเคหะการ คณะสถาปัตยกรรมศาสตร์ จุฬาลงกรณ์มหาวิทยาลัย, 2537.

ภาสάνต์ บุณชกริก. การฟื้นฟูสภาพตึกแถวบริเวณสนามหลวง เขตปทุมวัน ของจุฬาลงกรณ์มหาวิทยาลัย เป็นที่พักอาศัยของนิสิตและอาจารย์จุฬาลงกรณ์มหาวิทยาลัย. วิทยานิพนธ์ปริญญาเคหะพัฒนศาสตร์มหาบัณฑิต จุฬาลงกรณ์มหาวิทยาลัย, 2542

วัลลภา เทพหัสดิน ณ อยุธยา. งานบุคลากรนิสิตนักศึกษา. กรุงเทพมหานคร. ภาควิชาอุดมศึกษา คณะครุศาสตร์ จุฬาลงกรณ์มหาวิทยาลัย, 2530.

ศรีรัตน์ จันทร์สมวงศ์. การศึกษาอนาคตภาพของหอพักนิสิตจุฬาลงกรณ์มหาวิทยาลัย
ใน พ.ศ. 2540 วิทยานิพนธ์ปริญญาครุศาสตร์มหาบัณฑิต จุฬาลงกรณ์มหาวิทยาลัย,
 2540.

ศรีวงศ์ สมิตร. รองอธิการบดี. สัมภาษณ์, กุมภาพันธ์ 2542.

ลำเนา ขจรศิลป์. หลักการกิจการนักศึกษา. มหาวิทยาลัยเกษตรศาสตร์. 2525

ภาษาอังกฤษ

Berry, Brian J.& Horton Frank E., Geographic Perspectives on Urban System. New Jersey : Prentice Hall, 1970.

Hirsch, Economic Analysis. 1973.

Mueller, Kate H. Student Personnel Work in Higher Education. Boston : Houghton Mifflin Company, 1961.

Yamane, Taro. Elementary Sampling Theory. Englewood Cliffs, New Jersey : Prentice – Hall, 1967.

ภาคผนวก

ภาคผนวก ก
พระราชบัญญัติหอพัก พ.ศ.2507
กฎ ระเบียบ และ ข้อปฏิบัติ

พระราชบัญญัติ

หอพัก

พ.ศ.2507¹

ภูมิพลอดุลยเดช ป.ร.

ให้ไว้ ณ วันที่ ๑๓ มีนาคม พ.ศ. ๒๕๐๗

เป็นปีที่ ๑๙ ในรัชกาลปัจจุบัน

พระบาทสมเด็จพระปรมินทรมหาภูมิพลอดุลยเดช มีพระบรมราชโองการโปรดเกล้าฯ ให้ประกาศว่า

โดยที่เป็นการสมควรมีกฎหมายว่าด้วยหอพัก

จึงทรงพระกรุณาโปรดเกล้าฯ ให้ตราพระราชบัญญัติขึ้นไป โดยคำแนะนำ และยินยอมของสภาร่างรัฐธรรมนูญในสภานิติบัญญัติแห่งชาติ ดังต่อไปนี้

มาตรา ๑ พระราชบัญญัตินี้เรียกว่า "พระราชบัญญัติหอพัก พ.ศ. ๒๕๐๗"

มาตรา ๒ พระราชบัญญัตินี้ ให้ใช้บังคับในจังหวัดพระนครและจังหวัดธนบุรีตั้งแต่วันที่ ๑ เมษายน พ.ศ. ๒๕๐๗ เป็นต้นไป และเมื่อจะให้ใช้บังคับในท้องที่อื่นใดให้ตราเป็นพระราชกฤษฎีกา

มาตรา ๓ ในพระราชบัญญัตินี้

"หอพัก" หมายความว่า สถานที่ที่จัดขึ้นเพื่อรับผู้พักตามพระราชบัญญัตินี้

"ผู้พัก" หมายความว่า ผู้ซึ่งอยู่ในระหว่างการศึกษิตตามที่กำหนด ในกฎกระทรวงเข้าอยู่ในหอพักโดยให้ทรัพย์สินตอบแทน

"เจ้าของหอพัก" หมายความว่า บุคคลซึ่งเป็นเจ้าของกิจการหอพัก

"ผู้จัดการหอพัก" หมายความว่า ผู้ซึ่งมีหน้าที่ดำเนินกิจการหอพัก

"นายทะเบียน" ในจังหวัดพระนครและจังหวัดธนบุรี หมายความว่า อธิบดีกรมประชาสัมพันธ์ ในจังหวัดอื่นหมายความว่า ผู้ว่าราชการจังหวัดแห่งท้องที่ที่หอพัก ตั้งอยู่

¹ ประกาศในราชกิจจานุเบกษา เล่ม 81 ตอนที่ 27 วันที่ 21 มีนาคม พ.ศ. 2507

“พนักงานเจ้าหน้าที่” หมายความว่า ผู้ซึ่งรัฐมนตรีแต่งตั้งให้ปฏิบัติการตามพระราชบัญญัตินี้

“รัฐมนตรี” หมายความว่า รัฐมนตรีผู้รักษาการตามพระราชบัญญัตินี้

มาตรา ๔ พระราชบัญญัตินี้มิให้ใช้บังคับแก่หอพัก ดังต่อไปนี้

๑. หอพักของกระทรวงทบวงกรม
๒. หอพักที่รับผู้พักน้อยกว่าห้าคน
๓. หอพักที่รับผู้พักโดยไม่เรียกทรัพย์สินตอบแทน
๔. หอพักตามที่กำหนดในกฎกระทรวง

มาตรา ๕ ให้รัฐมนตรีว่าการกระทรวงมหาดไทย รักษาการตามพระราชบัญญัตินี้และให้มีอำนาจแต่งตั้งพนักงานเจ้าหน้าที่ออกกฎกระทรวงกำหนดค่าธรรมเนียมไม่เกินอัตรา ในบัญชีท้ายพระราชบัญญัตินี้ ยกเว้นค่าธรรมเนียม และ กำหนดกิจการอื่นเพื่อปฏิบัติตามพระราชบัญญัตินี้

กฎกระทรวงนั้น เมื่อได้ประกาศในราชกิจจานุเบกษาแล้วให้ใช้บังคับได้

หมวดที่ ๑ การตั้งหอพัก

มาตรา ๖ หอพักมี ๒ ประเภท คือ

๑. หอพักชาย สำหรับผู้พักที่เป็นชาย
๒. หอพักหญิง สำหรับผู้พักที่เป็นหญิง

มาตรา ๗ ห้ามมิให้ผู้ใดตั้งหอพัก เว้นแต่ผู้นั้นจะเป็นเจ้าของหอพักและได้รับใบอนุญาตจากนายทะเบียน

มาตรา ๘ เจ้าของหอพักต้องมีคุณสมบัติดังต่อไปนี้

๑. มีอายุไม่ต่ำกว่ายี่สิบปีบริบูรณ์
๒. ไม่เป็นผู้มีความประพฤติเสื่อมเสียหรือบกพร่องในศีลธรรมอันดี
๓. ไม่เป็นผู้วิกลจริตหรือจิตฟั่นเฟือนไม่สมประกอบ
๔. ไม่เป็นผู้เคยต้องรับโทษจำคุกโดยคำพิพากษาถึงที่สุดให้จำคุกเว้นแต่ความผิดนั้นเป็นลหุโทษหรือความผิดที่ได้กระทำโดยประมาท

๕. ไม่เป็นผู้เจ็บป่วยด้วยโรคเรื้อน วัณโรคในระยะอันตราย โรคเท้าช้าง

ในระยะปรากฏอาการเป็นที่รังเกียจแก่สังคม โรคยาเสพติดให้โทษอย่างร้ายแรง หรือโรคพิษสุราเรื้อรัง

ในกรณีนิติบุคคลเป็นเจ้าของหอพัก นิติบุคคลนั้นต้องตั้งตัวแทนซึ่งมีคุณสมบัติตามวรรคก่อนให้ปฏิบัติตามพระราชบัญญัตินี้แทน

มาตรา ๙ หอพักอย่างน้อยต้องมี ห้องนอน ห้องต้อนรับผู้เยี่ยมเยือนห้องอาหารห้องน้ำและห้องส้วม ซึ่งมีสภาพถูกสุขลักษณะตามที่กำหนดในกฎกระทรวง

มาตรา ๑๐ เจ้าของหอพักต้องมีระเบียบประจำหอพัก ซึ่งอย่างน้อยให้มีข้อกำหนดดังต่อไปนี้

๑. หลักเกณฑ์การรับผู้พัก
 ๒. อัตราค่าเช่าหอพัก ค่าอาหารและค่าบริการอื่นๆ
 ๓. เวลาเข้าออกหอพัก
 ๔. การเยี่ยมผู้พัก
 ๕. การรักษาพยาบาล
 ๖. การค้ำแรมที่อื่น
 ๗. การห้ามผู้พักมิให้ก่อความรำคาญแก่ผู้อยู่ใกล้เคียง
- ระเบียบประจำหอพักให้ใช้ได้เมื่อนายทะเบียนได้เห็นชอบแล้ว
- การแก้ไขเพิ่มเติมระเบียบประจำหอพัก ต้องได้รับความเห็นชอบจาก

นายทะเบียน

มาตรา ๑๑ การขออนุญาตตั้งหอพักและการออกใบอนุญาตให้ตั้งหอพัก ให้เป็นไปตามแบบและวิธีการที่กำหนดในกฎกระทรวง

มาตรา ๑๒ ในอนุญาตให้ตั้งหอพักให้ใช้ได้จนถึงวันที่ ๓๑ ธันวาคม ของปีที่ออกใบอนุญาต

การต่อใบอนุญาตให้ตั้งหอพักให้ยื่นคำขอต่อนายทะเบียนก่อนที่ใบอนุญาตสิ้นอายุไม่น้อย กว่าสามสิบวันตามแบบและวิธีการที่กำหนดในกฎกระทรวง

มาตรา ๑๓ ในกรณีที่นายทะเบียนไม่ออกใบอนุญาตหรือไม่ต่ออายุใบอนุญาตให้ตั้งหอพักผู้ขอต่ออายุใบอนุญาตมีสิทธิอุทธรณ์โดยทำเป็นหนังสือยื่นต่อรัฐมนตรีภายในสามสิบวันนับแต่วันที่ได้รับหนังสือนายทะเบียนแจ้งการไม่ให้หรือไม่ต่ออายุใบอนุญาต คำวินิจฉัยของรัฐมนตรีให้เป็นที่สุด

มาตรา ๑๔ ในกรณีใบอนุญาตให้ตั้งหอพัก สูญหายหรือถูกทำลายในสารสำคัญ

ให้เจ้าของหอพักแจ้งต่อนายทะเบียนและยื่นคำขอรับใบอนุญาตภายในสิบห้าวันนับแต่วันที่
ได้รับทราบว่าเป็นใบอนุญาตสูญหายหรือถูกทำลาย

มาตรา ๑๕ เจ้าของหอพักต้องแสดงใบอนุญาตให้ตั้งหอพักไว้ ณ ที่เปิดเผย
เห็นได้ง่ายในหอพัก

มาตรา ๑๖ เจ้าของหอพักต้องจัดให้มีป้ายคำว่า หอพัก ชื่อของหอพัก และ
ประเภทหอพักชาย หรือหญิง เป็นภาษาไทยขนาดใหญ่พอเห็นได้ในระยะอันสมควรติดไว้ ณ
หอพักในที่เปิดเผยเห็นได้ง่ายจากภายนอกอาคาร

มาตรา ๑๗ การแก้ไขเปลี่ยนแปลงหรือเพิ่มเติมหอพัก ให้เจ้าของหอพักแจ้ง
เป็นหนังสือ ต่อนายทะเบียนในเจ็ดวันก่อนแก้ไขเปลี่ยนแปลงหรือเพิ่มเติม

หมวด ๒ การจัดการหอพัก

มาตรา ๑๘ หอพักจะดำเนินการได้ ต้องมีผู้จัดการหอพัก

มาตรา ๑๙ ห้ามมิให้ผู้ใดจัดการหอพัก เว้นแต่จะได้รับแต่งตั้งจากเจ้าของหอ
พักได้รับใบอนุญาตจากนายทะเบียน

เจ้าของหอพักซึ่งเป็นบุคคลธรรมดาจะเป็นผู้จัดการหอพักเองก็ได้ แต่
ต้องได้รับใบอนุญาตให้เป็นผู้จัดการหอพักด้วย

มาตรา ๒๐ ผู้จัดการหอพักต้องมีคุณสมบัติเช่นเดียวกับเจ้าของหอพัก ตาม
มาตรา ๘

มาตรา ๒๑ การขออนุญาตเป็นผู้จัดการหอพัก และการออกใบอนุญาตให้เป็นผู้
จัดการหอพัก ให้เป็นไปตามแบบและวิธีที่กำหนดในกฎกระทรวง

มาตรา ๒๒ ใบอนุญาตให้เป็นผู้จัดการหอพักให้ใช้ได้จนถึงวันที่ ๓๑ ธันวาคม
ของปีที่ออกใบอนุญาต

การต่อใบอนุญาตให้เป็นผู้จัดการหอพักให้ยื่นคำขอต่อนายทะเบียนก่อน
วันที่ใบอนุญาตสิ้นอายุไม่น้อยกว่าสามสิบวันตามแบบและวิธีการที่กำหนดในกฎกระทรวง

มาตรา ๒๓ ในกรณีที่นายทะเบียนไม่ออกใบอนุญาตให้เป็นผู้จัดการหอพัก หรือ

ไม่ต่ออายุใบอนุญาตให้ผู้ขออนุญาตมีสิทธิอุทธรณ์โดยทำเป็นหนังสือยื่นต่อรัฐมนตรีภายในสามสิบวันนับแต่วันที่ได้รับหนังสือนายทะเบียนแจ้งการไม่อนุญาตหรือไม่ต่ออายุใบอนุญาต คำวินิจฉัยของรัฐมนตรีให้เป็นที่สุด

มาตรา ๒๔ ในกรณีใบอนุญาตให้เป็นผู้จัดการหอพักสูญหายหรือถูกทำลายในสารสำคัญให้ผู้จัดการหอพักแจ้งต่อนายทะเบียนและยื่นคำขอรับใบแทนใบอนุญาตภายใน สิบห้าวันนับแต่วันที่รับทราบว่าเป็นใบอนุญาตสูญหายหรือถูกทำลาย

มาตรา ๒๕ ผู้จัดการหอพักต้องแสดงใบอนุญาตให้เป็นผู้จัดการหอพักไว้ ณ ที่เปิดเผยเห็นได้ง่ายในหอพัก ทั้งต้องดูแลให้มีการปฏิบัติตามมาตรา ๑๕ และมาตรา ๑๖ ด้วย

มาตรา ๒๖ ผู้จัดการหอพักต้องจัดทำสมุดทะเบียน ผู้พักตามแบบที่กำหนดในกฎกระทรวง และอย่างน้อยให้มีรายการดังต่อไปนี้

๑. ชื่อและอายุของผู้พัก
๒. ชื่อของโรงเรียนหรือสถานศึกษาของผู้พัก
๓. ชื่อของที่อยู่ของบิดามารดาและ ผู้ปกครองของผู้พัก
๔. วันที่เข้าอยู่ในหอพักและวันที่ออกจากหอพัก
๕. ลายมือชื่อผู้พัก

การกรอกข้อความลงในสมุดทะเบียนผู้พัก ต้องกรอกทุกรายการแล้วให้ผู้จัดการและผู้พักลงลายมือชื่อไว้ด้วย ถ้ารายการใดเขียนผิด ห้ามลบ แต่ให้ขีดฆ่า แก้ หรือ ตกเติมแล้วให้ผู้จัดการและผู้พักลงลายมือชื่อกำกับไว้

มาตรา ๒๗ ผู้จัดการหอพัก ต้องให้ความร่วมมือแก่สถานศึกษาของผู้พักในเรื่องเกี่ยวกับการศึกษาและความประพฤติของผู้พัก

มาตรา ๒๘ ผู้จัดการหอพัก ต้องไม่รับหรือยอมให้บุคคล ซึ่งขาดคุณสมบัติตาม มาตรา ๑, ๒, ๓, ๔ หรือ ๕ ทำงานในหอพัก และเฉพาะหอพักหญิงต้องให้หญิงเท่านั้นเป็นผู้ทำงานในหอพัก

มาตรา ๒๙ เมื่อปรากฏหรือมีเหตุอันควรสงสัยว่าผู้พักตกอยู่หรือจะตกในอันตราย เพราะเหตุเจ็บป่วยหรือเหตุอื่นใดก็ตาม ให้ผู้จัดการหอพักแจ้งให้บิดามารดาหรือ ผู้ปกครองของผู้พักทราบโดยด่วน

มาตรา ๓๐ ผู้จัดการหอพักต้องควบคุมดูแลมิให้หญิงเข้าอยู่ในหอพักชาย และมิให้ชายเข้าอยู่ในหอพักหญิง

หมวด ๓

อำนาจหน้าที่นายทะเบียนหรือพนักงานเจ้าหน้าที่

มาตรา ๓๑ นายทะเบียนหรือพนักงานเจ้าหน้าที่ที่มีอำนาจเข้าไปในหอพัก ในเวลาระหว่างพระอาทิตย์ขึ้นและพระอาทิตย์ เพื่อตรวจตราควบคุมให้การปฏิบัติได้เป็นไปตามพระราชบัญญัตินี้ บุคคลที่อยู่ในสถานที่นั้นต้องให้ความสะดวกตามสมควร

ในกรณีจำเป็นนายทะเบียนหรือพนักงานเจ้าหน้าที่ซึ่งปฏิบัติตามคำสั่งของนายทะเบียน มีอำนาจเข้าไปตรวจหอพักนอกเวลาดังกล่าวในวรรคหนึ่งได้

นายทะเบียนหรือพนักงานเจ้าหน้าที่ซึ่งเข้าตรวจหอพักจะต้องมีบัตรประจำตัวตามแบบที่กำหนดในกฎกระทรวงและพร้อมที่จะแสดงได้ด้วย

มาตรา ๓๒ นายทะเบียนมีอำนาจสั่งเป็นหนังสือให้เจ้าของหอพัก หรือผู้จัดการหอพักการหรือแก้ไขหอพัก หรือปฏิบัติการอย่างหนึ่งอย่างให้เป็นไปตามพระราชบัญญัตินี้ภายในกำหนดเวลาที่นายทะเบียนเห็นสมควร

มาตรา ๓๓ เมื่อปรากฏว่าเจ้าของหอพักหรือผู้จัดการหอพัก แล้วแต่กรณี

๑. เป็นผู้ขาดคุณสมบัติตามมาตรา ๘ หรือมาตรา ๒๐

๒. ไม่ปฏิบัติตามคำสั่งนายทะเบียนตามมาตรา ๓๒ โดยไม่มี

เหตุผลอันสมควร

๓. ดำเนินกิจการหอพักเป็นการขัดต่อความสงบเรียบร้อย

ศีลธรรมอันดีหรือเป็นภัยต่อประเทศชาติ

นายทะเบียนมีอำนาจสั่งให้พนักงานเจ้าหน้าที่เข้าควบคุม หรือดำเนินกิจการหอพักนั้นหรือถ้าเห็นสมควรจะสั่งเพิกถอนใบอนุญาตให้ตั้งหอพักหรือใบอนุญาต ให้เป็นผู้จัดการหอพักโดยอนุมัติรัฐมนตรีก็ได้

ค่าใช้จ่ายในการที่พนักงานเจ้าหน้าที่เข้าควบคุม หรือดำเนินกิจการหอพักให้เจ้าของหอพักเป็นผู้จ่าย

มาตรา ๓๔ ในการสั่งให้พนักงานเจ้าหน้าที่เข้าควบคุม หรือดำเนินกิจการหอพักให้นายทะเบียนแจ้งคำสั่งเป็นหนังสือให้เจ้าของหอพักและผู้จัดการหอพักทราบ

เมื่อนายทะเบียนได้แจ้งคำสั่งตามวรรคก่อนแล้ว ห้ามมิให้เจ้าของหอพักและผู้จัดการหอพักดำเนินกิจการต่อไปเว้นแต่จะได้รับมอบหมายจากนายทะเบียน

หมวด ๔
บทกำหนดลงโทษ

มาตรา ๓๕ ผู้ใดฝ่าฝืนมาตรา ๗ หรือมาตรา ๑๙ ต้องระวางโทษจำคุกไม่เกินหกเดือน หรือปรับไม่เกินสองพันบาท หรือทั้งจำทั้งปรับ

มาตรา ๓๖ เจ้าของหอพักผู้ใดฝ่าฝืนมาตรา ๑๔ มาตรา ๑๕ มาตรา ๑๖ หรือ มาตรา ๑๗ หรือผู้จัดการหอพักผู้ใดฝ่าฝืน มาตรา ๒๔ หรือมาตรา ๒๕ ต้องระวางโทษปรับไม่เกินห้าร้อยบาท

มาตรา ๓๗ ผู้จัดการหอพักผู้ใดฝ่าฝืนมาตรา ๒๖ มาตรา ๒๗ มาตรา ๒๘ มาตรา ๒๙ หรือมาตร ๓๐ จะต้องระวางโทษจำคุกไม่เกินหนึ่งเดือนหรือปรับไม่เกินหนึ่งพันบาท หรือ ทั้งปรับทั้งจำ

ผู้รับสนองพระบรมราชโองการ

จอมพล ถนอม กิตติขจร

นายกรัฐมนตรี

กฎกระทรวง
ฉบับที่ ๑ (พ.ศ. ๒๕๐๘)^๒
ออกตามความในพระราชบัญญัติหอพัก พ.ศ. ๒๕๐๗

อาศัยอำนาจตามความในมาตรา ๕ แห่งพระราชบัญญัติหอพัก พ.ศ. ๒๕๐๗ รัฐมนตรีว่าการกระทรวงมหาดไทยออกกฎกระทรวงไว้ดังต่อไปนี้

ข้อ ๑ ให้การศึกษาในมหาวิทยาลัย วิทยาลัย โรงเรียนของรัฐบาล หรือโรงเรียนราษฎร์ เป็นการศึกษาที่กำหนดตามบทนิยามว่า “ ผู้พัก ” ตามมาตรา ๓^๑

ข้อ ๒ ให้หอพักของโรงเรียนอนุบาล โรงเรียนประถมศึกษา โรงเรียนมัธยม หรือโรงเรียนมัธยมวิสามัญศึกษาตามกฎหมายว่าด้วยโรงเรียนราษฎร์ซึ่งตั้งอยู่ในบริเวณของโรงเรียน และรับเฉพาะนักเรียนของโรงเรียนนั้นเข้าพัก เป็นหอพักที่กำหนดในมาตรา ๔ (๔)

ข้อ ๓ ห้องนอน ห้องต้อนรับผู้เยี่ยมเยือน ห้องอาหาร ห้องน้ำ และห้องส้วมของหอพักตามมาตรา ๘ ต้องมีช่องระบายอากาศอย่างเพียงพอ และต้องมีสัญลักษณ์ดังต่อไปนี้อีกด้วย คือ

๑. ห้องนอน ต้องมีขนาดความจุอากาศไม่น้อยกว่าเก้าลูกบาศก์เมตรต่อผู้พักหนึ่งคน ผู้พักที่มีอายุต่ำกว่าสิบปี สองคนให้นับเป็นหนึ่งคน

๒. ห้องต้อนรับผู้เยี่ยมเยือน ต้องมีเนื้อที่ของพื้นห้องไม่น้อยกว่าแปดตารางเมตร

๓. ห้องอาหาร ต้องมีเนื้อที่ของพื้นห้องไม่น้อยกว่าเก้าตารางเมตร

๔. ห้องน้ำ ต้องมีพื้นห้องซึ่งไม่ดูดซับน้ำจากใต้พื้นและไม่มีน้ำขัง

๕. ห้องส้วม ต้องมีส้วมแบบส้วมซึม พื้นห้องไม่ดูดซึมน้ำจากใต้พื้น และไม่มีน้ำขัง

ข้อ ๔ การขออนุญาตตั้งหอพักและการออกใบอนุญาตให้ตั้งหอพักตามมาตรา ๑๑ ให้ปฏิบัติตามแบบและวิธีการ ดังต่อไปนี้

๑. ถ้าผู้ใดประสงค์จะตั้งหอพักให้ยื่นคำขอต่อนายทะเบียน พ.๑ ทำ

^๒ ประกาศในราชกิจจานุเบกษา เล่ม 82 ตอนที่ 55 วันที่ 23 กรกฎาคม 2508

กฎกระทรวงนี้

๒. เมื่อนายทะเบียนได้ตรวจดูหอพัก และพิจารณาเห็นสมควรอนุญาตให้ออกใบอนุญาตให้ตั้งหอพักตามแบบ พ. ๓ ท้ายกฎกระทรวงนี้

ข้อ ๕ การขออนุญาตเป็นผู้จัดการหอพัก และการออกใบอนุญาตให้เป็นจัดการหอพักตาม มาตรา ๒๑ ให้ปฏิบัติตามแบบและวิธีการดังต่อไปนี้

๑. ผู้ใดประสงค์จะเป็นผู้จัดการหอพักให้ยื่นคำขอต่อนายทะเบียนตามแบบ พ.๒ ท้ายกฎกระทรวงนี้

๒. เมื่อนายทะเบียนพิจารณาเห็นสมควรอนุญาตให้ออกใบอนุญาตให้เป็นผู้จัดการหอพัก ตามแบบ พ.4 ท้ายกฎกระทรวงนี้

ข้อ ๖ การต่ออายุใบอนุญาตให้ตั้งหอพักมาตรา ๑๒ ให้ยื่นคำขอต่อนายทะเบียน ตามแบบ พ. ๕ ท้ายกฎกระทรวงนี้

ข้อ ๗ การต่ออายุใบอนุญาตให้เป็นผู้จัดการหอพักตามมาตรา ๒๒ ให้ยื่นคำขอต่อนายทะเบียน ตามแบบ พ. ๖ ท้ายกฎกระทรวงนี้

ให้ไว้ ณ วันที่ ๒๑ มิถุนายน พ.ศ. ๒๕๐๘

พลเอก ป. จารุเสถียร

รัฐมนตรีว่าการกระทรวงมหาดไทย

หมายเหตุ เหตุผลในการประกาศใช้กฎกระทรวงฉบับนี้ คือ โดยที่พระราชบัญญัติหอพัก พ.ศ.๒๕๐๗ให้อำนาจรัฐมนตรีว่าการกระทรวงมหาดไทยออกกฎกระทรวงกำหนดลักษณะของหอพักที่จะควบคุมและสุขลักษณะของหอพัก กำหนดวิธีการขออนุญาตตั้งหอพักและเป็นผู้จัดการหอพักจึงออกกฎกระทรวงขึ้นไว้

ภาคผนวก ข
ระเบียบจุฬาลงกรณ์มหาวิทยาลัย
ว่าด้วยหอพักนิสิตจุฬาลงกรณ์มหาวิทยาลัย พ.ศ. 2530

**ระเบียบ จุฬาลงกรณ์มหาวิทยาลัย
ว่าด้วย หอพักนิสิตจุฬาลงกรณ์มหาวิทยาลัย
พ.ศ. 2530**

โดยที่เป็นการสมควรปรับปรุงระเบียบ จุฬาลงกรณ์มหาวิทยาลัย ว่าด้วยหอพัก
นิสิตจุฬาลงกรณ์มหาวิทยาลัย

อาศัยอำนาจตามความในมาตรา 17 (2) แห่งพระราชบัญญัติจุฬาลงกรณ์
มหาวิทยาลัย พ.ศ. 2522 สภามหาวิทยาลัยในการประชุมครั้งที่ 457 จึงมีมติให้ตราระเบียบไว้
ดังต่อไปนี้

**หมวดที่ 1
บททั่วไป**

ข้อ 1. ระเบียบนี้เรียกว่า “ ระเบียบจุฬาลงกรณ์มหาวิทยาลัย ว่าด้วยหอพักนิสิต
พ.ศ. 2530 ”

ข้อ 2. ระเบียบนี้ให้ใช้บังคับตั้งแต่ปีการศึกษา 2530 เป็นต้นไป

ข้อ 3. ให้ยกเลิกระเบียบจุฬาลงกรณ์มหาวิทยาลัย ว่าด้วย หอพักนิสิต
จุฬาลงกรณ์มหาวิทยาลัย พ.ศ. 2529

บรรดาระเบียบ ข้อบังคับ ประกาศ หรือข้อตกลงอื่นใดในส่วนที่ระบุไว้แล้ว
ในระเบียบนี้ หรือที่มีข้อความซึ่งขัดหรือแย้งกับข้อกำหนดแห่งระเบียบนี้ ให้ใช้ระเบียบนี้แทน

ข้อ 4 . ในระเบียบนี้ เว้นแต่จะมีข้อความแสดงไว้เป็นอย่างอื่น

“ มหาวิทยาลัย ” หมายถึง จุฬาลงกรณ์มหาวิทยาลัย

“ หอพัก ” หมายถึง หอพักนิสิตจุฬาลงกรณ์มหาวิทยาลัย

“ นิสิต ” หมายถึง นิสิตระดับปริญญาตรีจุฬาลงกรณ์มหาวิทยาลัย

หมวดที่ 2 วัตถุประสงค์

- ข้อ 6. มหาวิทยาลัยจัดตั้งหอพักขึ้นสำหรับนิสิต โดยมีวัตถุประสงค์ดังต่อไปนี้
- 6.1 เพื่อให้ นิสิตได้อยู่ร่วมกันในที่พักที่มีบรรยากาศเอื้อต่อการศึกษา
 - 6.2 เพื่อฝึกฝนให้นิสิตรู้จักการอยู่ร่วมกัน เคารพในสิทธิซึ่งกันและกัน มีน้ำใจมีความสามัคคี มีความรับผิดชอบต่อตนเองและต่อส่วนรวม และสามารถดำเนินชีวิตในมหาวิทยาลัยได้อย่างถูกต้อง
 - 6.3 เพื่อเปิดโอกาสให้นิสิตต่างคณะซึ่งมีพื้นความรู้และความสนใจแตกต่างกันได้แลกเปลี่ยนความรู้ ความเข้าใจ และความคิดเห็นซึ่งกันและกัน
 - 6.4 เพื่อช่วยเหลือ นิสิตที่มีที่พักที่ไม่สะดวกต่อการศึกษา
 - 6.5 เพื่อช่วยเหลือ นิสิตที่มีภูมิลำเนาอยู่ต่างจังหวัดและไม่มีที่พักอาศัย
- ในกรุงเทพมหานคร

หมวดที่ 3 การดำเนินงาน

- ข้อ 7. ให้หอพักอยู่ในความควบคุมดูแลของฝ่ายกิจการนิสิต และ คณะกรรมการดำเนินงานหอพักนิสิต ซึ่งประกอบด้วย
- 7.1 รองอธิการบดีฝ่ายกิจการนิสิต
 - 7.2 ผู้อำนวยการกองกิจการนิสิต
 - 7.3 อนุสาสกหอพักนิสิตชาย
 - 7.4 อนุสาสกหอพักนิสิตหญิง
 - 7.5 เลขานุการฝ่ายกิจการนิสิต
 - 7.6 ผู้แทนกองอาคารสถานที่
 - 7.7 ผู้แทนคณะกรรมการนิสิตหอพักนิสิตชาย

7.8 ผู้แทนคณะกรรมการนิสิตหอพักนิสิตหญิง

7.9 หัวหน้าแผนกบริการและสวัสดิการ

7.10 หัวหน้าหน่วยหอพักนิสิตชาย

7.11 หัวหน้าหน่วยหอพักนิสิตหญิง

ข้อ 8. ให้คณะกรรมการดำเนินงานหอพักนิสิต มีอำนาจและหน้าที่ดังนี้

8.1 ให้คำปรึกษาแก่รองอธิการบดีฝ่ายกิจการนิสิตเกี่ยวกับการดำเนินงานหอพัก

8.2 พิจารณาและดำเนินงานหอพัก

8.3 พิจารณาและจัดวางระเบียบข้อบังคับเกี่ยวกับหอพักเพื่อเสนอต่อมหาวิทยาลัย

8.4 พิจารณาและจัดตั้งงบประมาณของหอพักเพื่อเสนอต่อมหาวิทยาลัย

8.5 พิจารณาลงโทษนิสิตในหอพักผู้ฝ่าฝืนระเบียบข้อบังคับของหอพัก

8.6 พิจารณาและให้ความเห็นใดๆ อันเกี่ยวกับหอพักตามที่อนุสาสกลเสนอ

ข้อ 9. ให้หอพักแบ่งส่วนการดำเนินงานออกเป็น หอพักนิสิตชาย และหอพักนิสิตหญิง

ข้อ 10. ให้หอพักนิสิตชายมีอนุสาสกหนึ่งคน และหอพักนิสิตหญิงมีอนุสาสกหนึ่งคน จะมีผู้ช่วยอนุสาสกหนึ่งคน หรือหลายคน เพื่อช่วยเหลือกิจการที่อนุสาสกจะมอบหมายก็ได้

ข้อ 11. ให้มหาวิทยาลัยแต่งตั้งอนุสาสก โดยคำเสนอของรองอธิการบดีฝ่ายกิจการนิสิตจากอาจารย์หรือข้าราชการประจำและให้ดำรงตำแหน่งชั่วคราวระยะเวลาที่รองอธิการบดีฝ่ายกิจการนิสิตนั้นดำรงตำแหน่งอยู่

ข้อ 12. อนุสาสก มีอำนาจและหน้าที่ดังนี้

12.1 ควบคุมดูแลกิจการนิสิตของหอพักให้เป็นไปตามกฎหมาย นโยบาย และระเบียบข้อบังคับของมหาวิทยาลัย

12.2 ควบคุมดูแลบุคลากร การเงิน การพัสดุ การอาคารสถานที่ และทรัพย์สินของหอพักตามที่รองอธิการบดีฝ่ายกิจการนิสิตจะมอบหมาย

12.3 จัดตั้งงบประมาณของหอพักเพื่อเสนอต่อมหาวิทยาลัย

12.4 วางระเบียบ ข้อบังคับ ข้อปฏิบัติ และข้อแนะนำ ภายในหอพักที่ไม่

ชัดหรือแย้งต่อระเบียบข้อบังคับของมหาวิทยาลัย

12.5 ให้คำแนะนำปรึกษา ควบคุมดูแล และยับยั้งการดำเนินงานใดของ คณะกรรมการนิสิตหอพัก ซึ่งขัดต่อระเบียบ ข้อบังคับของมหาวิทยาลัยตลอดจนการดำเนินงานใดๆ ที่ก่อให้เกิดความเสียหายต่อมหาวิทยาลัย

ข้อ 13. ให้หอพักนิสิตชายมีคณะกรรมการนิสิตหนึ่งคณะและหอพักนิสิตหญิงมี คณะกรรมการนิสิตอีกหนึ่งคณะ มีอำนาจและหน้าที่ดังนี้

13.1 พิจารณาและดำเนินงานเกี่ยวกับกิจกรรมนิสิตในหอพัก

13.2 พิจารณาและให้ความเห็นใดๆ อันเกี่ยวกับหอพักเพื่อเสนอต่อ อนุสภกรายละเอียดเกี่ยวกับองค์ประกอบ อำนาจหน้าที่ของคณะกรรมการและวิธีการเลือกตั้งให้ เป็นไปตามข้อบังคับของมหาวิทยาลัย ว่าด้วยคณะกรรมการนิสิตหอพัก

หมวดที่ 4

สิทธิการสมัครเข้าพำนักในหอพัก

ข้อ 14. ผู้มีสิทธิสมัครเข้าพำนักในหอพัก จะต้องมีคุณสมบัติข้อหนึ่งข้อใดดังนี้

14.1 นิสิตที่มีภูมิลำเนาอยู่ต่างจังหวัด

14.2 นิสิตที่มีที่พักไม่สะดวกต่อการศึกษา

14.3 นิสิตที่มีความประสงค์จะใช้ชีวิตในมหาวิทยาลัย

14.4 นิสิตต่างประเทศที่เข้ามาศึกษาในมหาวิทยาลัยตามโครงการของ รัฐบาลไทยหรือจุฬาลงกรณ์มหาวิทยาลัย

14.5 บุคคลที่คณะกรรมการดำเนินงานหอพักพิจารณาให้เข้าพำนักได้ เป็นกรณีพิเศษ

ข้อ 15. นิสิตดังกล่าวข้างต้นต้องไม่เป็นโรคติดต่อร้ายแรง หรือ โรคอันเป็นภัย ต่อสังคม

หมวดที่ 5 การเข้าพำนักในหอพัก

ข้อ 16. การประกาศรับสมัครให้ฝ่ายกิจการนิสิตดำเนินการดังนี้

16.1 สำหรับนิสิตที่มีใช้นิสิตหอพัก ให้ประกาศรับสมัครก่อนการเปิดภาคการศึกษาแต่ละภาคประมาณ 1 เดือน

16.2 สำหรับนิสิตหอพักให้ประกาศรับสมัครประมาณเดือนมกราคมของทุกปี

ข้อ 17. ให้คณะกรรมการดำเนินงานหอพักเป็นผู้พิจารณาคัดเลือกนิสิตเข้าพำนักในหอพัก

ข้อ 18. นิสิตผู้ได้รับการคัดเลือกให้เข้าพำนักในหอพักจะมีสิทธิพำนักในหอพักคราวละ 1 ปี การศึกษา เว้นแต่จะสิ้นสภาพการเป็นนิสิตก่อนสิ้นปีการศึกษา จะหมดสิทธิในการพำนักในหอพักทันที

ข้อ 19. นิสิตผู้ได้รับการคัดเลือกให้เข้าพำนักในหอพัก จะต้องเข้าพำนักภายในระยะเวลาที่มหาวิทยาลัยกำหนด เว้นแต่จะมีเหตุจำเป็น มิฉะนั้นจะถือว่าละสิทธิในการเข้าพำนักในหอพัก

ข้อ 20. นิสิตจะต้องเข้าพำนักในห้องพักที่อนุสาสน์จัดให้ตามความเหมาะสมจะย้ายห้องพักก่อนได้รับอนุญาตจากอนุสาสน์ไม่ได้ จะต้องพำนักในห้องพักของตนเป็นประจำ

ข้อ 21. นิสิตจะต้องคืนห้องพักให้กับมหาวิทยาลัยหลังจากกำหนดการปิดภาคเรียนการศึกษา 1 วัน ถ้านิสิตผู้ใดมีความจำเป็นจะต้องพำนักต่อไป ให้ยื่นความจำนงต่ออนุสาสน์ล่วงหน้าไม่น้อยกว่า 7 วัน เมื่อได้รับอนุญาตแล้วจะต้องชำระค่าธรรมเนียมหอพักจึงจะมีสิทธิเข้าพำนักได้ และจะต้องพำนักในห้องพักที่อนุสาสน์จัดให้ตามความเหมาะสม

ข้อ 22. นิสิตและบุคคลอื่นที่ไม่ได้รับอนุญาตจากอนุสาสน์ จะเข้าพำนักในห้องพักไม่ได้โดยเด็ดขาด

หมวดที่ 6 หน้าที่ของนิสิตหอพัก

ข้อ 23. นิสิตมีหน้าที่ปฏิบัติตามกฎ ระเบียบ ข้อบังคับ คำสั่ง และประกาศต่างๆ ของมหาวิทยาลัยอย่างเคร่งครัด

ข้อ 24. นิสิตมีหน้าที่ดูแลรักษาอาคารสถานที่ ทรัพย์สินสมบัติของหอพักและของมหาวิทยาลัยมิให้เสียหาย และใช้สอยอย่างประหยัด

ข้อ 25. นิสิตที่มีหน้าที่ในกิจกรรมอันเป็นประโยชน์ต่อมหาวิทยาลัย และมีหน้าที่ เข้ารับการศึกษอบรมในโครงการ ซึ่งมหาวิทยาลัยจัดขึ้นเพื่อพัฒนานิสิต

หมวดที่ 7

ค่าธรรมเนียมหอพัก

ข้อ 26. นิสิตผู้มีสิทธิเข้าพำนักในหอพัก จะต้องชำระค่าธรรมเนียมหอพักตาม อัตราที่กำหนดในข้อบังคับ ว่าด้วยค่าธรรมเนียมหอพักนิสิต พ.ศ. 2530 ตามประกาศจุฬาลงกรณ์ มหาวิทยาลัย เรื่อง การชำระเงินค่าธรรมเนียมหอพัก มิฉะนั้นจะถูกเพิกถอนสิทธิการเข้าพำนักในหอพัก

หมวดที่ 8

ข้อบังคับทั่วไป

ข้อ 27. ห้ามเล่นการพนันในบริเวณหอพักโดยเด็ดขาด

ข้อ 28. ห้ามดื่มสุรา หรือ เสพของมีนเมาและยาเสพติดให้โทษทุกชนิดในบริเวณหอพักโดยเด็ดขาด

ข้อ 29. ห้ามนำอาวุธปืนและวัตถุระเบิดเข้ามาในบริเวณหอพักโดยเด็ดขาด

ข้อ 30. ห้ามนำสัตว์เข้ามาเลี้ยงในบริเวณหอพัก

ข้อ 31. ห้ามนำเครื่องมือเครื่องใช้เกี่ยวกับไฟฟ้าทุกชนิดเข้าไปใช้ในหอพักก่อนได้รับอนุญาตจากอนุสาสก

ข้อ 32. ให้ซักหรือรีดผ้าได้เฉพาะในที่ที่หอพักจัดไว้ให้เท่านั้น

ข้อ 33. ต้องรักษาความสะอาดของห้องพักและจัดภายในห้องพักให้เป็นระเบียบเรียบร้อย ห้ามตอกตะปู ตัดต่อสายไฟฟ้า หรือตัดแปลงแก้ไขเครื่องเรือนเครื่องใช้ของหอพัก ผู้ใดฝ่าฝืนจะต้องรับผิดชอบ ชดใช้ค่าเสียหายที่เกิดขึ้น

ในกรณีเครื่องเรือนเครื่องใช้ของหอพักชำรุดเสียหาย ให้รับแจ้งอนุสาวกหรือผู้ช่วยอนุสาวกทราบโดยทันที

ข้อ 34. ห้ามนำเครื่องเรือน เครื่องใช้ที่หอพักจัดไว้ใช้เป็นส่วนกลางไปใช้เป็นส่วนตัว

ข้อ 35. ห้ามนำรถยนต์หรือจักรยานยนต์เข้ามาในบริเวณหอพักก่อนได้รับอนุญาตจากอนุสาวก ในกรณีที่มีความจำเป็นรีบด่วนต้องนำเข้ามาก่อนได้รับอนุญาต ต้องรีบรายงานให้อนุสาวกหรือผู้ที่อนุสาวกมอบหมายโดยเร็วที่สุด

ข้อ 36. ต้องช่วยกันดูแลรักษาความสะอาดอาคารและบริเวณหอพัก และช่วยกันรักษาทรัพย์สินของหอพักอยู่เสมอ

ข้อ 37. ต้องแต่งกายสุภาพ และระวังรักษามารยาท ไม่ให้เป็นที่น่ารำคาญหรือรบกวนผู้อื่น

ข้อ 38. ไม่เข้าไปในห้องพักของผู้อื่นขณะที่เจ้าของห้องไม่อยู่

ข้อ 39. ห้ามปิดประกาศและโปสเตอร์ใดๆ ในบริเวณหอพักก่อนได้รับอนุญาตจากอนุสาวก หรือ ผู้ที่อนุสาวกมอบหมาย

หมวดที่ 9

วินัย และ การลงโทษ

ข้อ 40. กรณีต่อไปนี้เป็นความผิดร้ายแรง ให้อนุสาวกรายงานต่อคณะกรรมการดำเนินงานหอพัก ลงโทษนิสิตผู้กระทำให้ออกจากหอพักทันที และรายงานให้มหาวิทยาลัยลงโทษทางวินัย คือ

40.1 ดื่มสุราหรือเสพของมึนเมาหรือ ยาเสพติดให้โทษในบริเวณหอพัก

40.2 ติดยาเสพติดให้โทษ

- 40.3 เล่นการพนัน
- 40.4 ประพฤติเสื่อมเสียในทางเพศ ในบริเวณหอพัก
- 40.5 วิวาทกันโดยใช้อาวุธ
- 40.6 กลุ่มรุมวิวาทหรือทำร้ายกัน
- 40.7 มีอาวุธ วัตถุระเบิด และ ยาเสพติดให้โทษไว้ในครอบครอง
- 40.8 ลักทรัพย์หรือจงใจทำลายทรัพย์สินของหอพักหรือของเพื่อน ร่วม

หอพัก

ข้อ 41. กรณีต่อไปนี้ ให้อนุสาวกว่ากล่าวตักเตือนหรือทำทัณฑ์บนไว้ ตามแต่ จะเห็นสมควรหากนิสิตผู้ใดถูกทำทัณฑ์บนไว้แล้วยังจะทำความผิดขึ้นอีก ให้รายงานต่อ คณะ กรรมการดำเนินงานหอพักลงโทษให้ออกจากหอพักทันที คือ

- 41.1 ดื่มสุรจากที่อื่นแล้วมาอาละวาดในบริเวณหอพัก
- 41.2 วิวาทชกต่อย หรือ ทำร้ายร่างกายกัน
- 41.3 ส่งเสียงรบกวนผู้อื่น
- 41.4 ผ่าฝืนระเบียบข้อบังคับ หรือ ข้อปฏิบัติของหอพัก
- 41.5 ไม่เชื่อฟังคำตักเตือนของอนุสาวก ผู้ช่วยอนุสาวก อาจารย์ประจำ

หอพัก

- 41.6 นำผู้อื่นมาค้างในหอพักโดยไม่ได้รับอนุญาต

ประกาศ ณ วันที่ 3 เมษายน 2530

(ลงนาม) บุญรอด บิณฑสันต์

(รองศาสตราจารย์ ดร. บุญรอด บิณฑสันต์)

นายกสภามหาวิทยาลัย

ภาคผนวก ค
แบบสอบถาม

ชุดที่ 1

ส่วนที่ 1 เฉพาะนิสิตที่พักอยู่หอพักจุฬาฯ

ก. ข้อมูลเกี่ยวกับที่พักอาศัยในปัจจุบัน

1. ระยะเวลาที่ท่านพักอาศัยอยู่ในหอพักจนถึงปัจจุบัน

- น้อยกว่า 1 ปี 1 ปี 2 ปี
 3 ปี มากกว่า 3 ปีขึ้นไป

2. เหตุที่ท่านเลือกพักอาศัยในหอพักจุฬาฯ (ตอบได้มากกว่า 1 ข้อ)

- อัตราค่าหอพักถูก ได้เพื่อนต่างคณะมากขึ้น
 มีความปลอดภัย สภาพแวดล้อมดี
 เดินทางสะดวกใกล้มหาวิทยาลัย อื่นๆ (โปรดระบุ).....

3. ปัญหาเกี่ยวกับที่พักอาศัยของท่านเป็นอย่างไร (ตอบได้มากกว่า 1 ข้อ)

| ลำดับ | ปัญหาเกี่ยวกับที่พักอาศัย | มากที่สุด 5 | มาก 4 | ปานกลาง 3 | น้อย 2 | น้อยที่สุด 2 |
|-------|---|----------------|----------|--------------|-----------|-----------------|
| 1. | ด้านตัวอาคาร:สภาพเก่าชำรุดทรุดโทรม | | | | | |
| 2 | ด้านห้องพัก : ห้องเล็กอึดอัด คับแคบ | | | | | |
| 3 | ด้านเสียงรบกวนจากเพื่อนร่วมห้อง และ จากภายในอาคาร | | | | | |
| 4 | ด้านความสะอาด ทำความสะอาดไม่ทั่วถึง สกปรก | | | | | |
| 5 | ด้านความปลอดภัย หละหลวมมีทรัพย์สินหาย | | | | | |
| 6 | ด้านกฎระเบียบ ไม่สามารถปฏิบัติ ตามกฎระเบียบได้ครบถ้วน | | | | | |
| 7 | อื่นๆระบุ..... | | | | | |

4. ท่านคิดว่าจุฬาลงกรณ์มหาวิทยาลัย ควรปรับปรุงหอพักนิสิตอย่างไร (เฉพาะผู้ที่ไม่ต้องการย้าย) ตอบได้มากกว่า 1 ข้อ

- ด้านห้องพัก เช่น ควรเพิ่มขนาดพื้นที่ใช้สอยให้เพียงพอ ฯลฯ
- ด้านตัวอาคาร เช่น ควรปรับปรุงและบำรุงรักษาให้อยู่ในสภาพดี ฯลฯ
- ด้านความสะดวกสบาย เช่น ควรเพิ่มการทำความสะดวกให้ทั่วถึง ฯลฯ
- ด้านความปลอดภัย เช่น การหามาตรการเพิ่มการดูแลทรัพย์สิน ฯลฯ
- ด้านกฎระเบียบ เช่น ควรขยายเวลาการขึ้นตึก ปรับเพิ่มเลขหมาย / เวลาโทร ภายใน (โทรเข้า) ฯลฯ
- ด้านสิ่งอำนวยความสะดวก เช่น การเพิ่มเลขหมายโทรศัพท์ภายในหอพักให้เพียงพอ ฯลฯ
- อื่นๆระบุ.....

ข. ข้อมูลเกี่ยวกับที่พักอาศัยในอนาคต

5. ท่านมีความต้องการย้ายที่พักอาศัยใหม่หรือไม่

- ไม่ต้องการ
 - เดินทางสะดวกใกล้ที่เรียน
 - มีความปลอดภัยสูง
 - อบอุ่นได้รู้จักเพื่อนร่วมสถาบันที่ต่างคณะกัน
 - ค่าหอพักถูก
 - บรรยากาศเอื้อกระตุ้นการเรียนได้ดี
 - อื่นๆ.....

ต้องการ

สาเหตุที่ต้องการจะย้ายที่พักอาศัย (ตอบเหตุผลที่สำคัญที่สุดเพียง 1 ข้อ)

- ต้องการพื้นที่กว้างขวางขึ้น
- ต้องการความเป็นอิสระ ไม่ชอบกฎระเบียบ
- มีปัญหาเรื่องเสียงรบกวนจากเพื่อนร่วมห้องและเพื่อนข้างห้อง
- ไม่พอใจสิ่งอำนวยความสะดวกของที่พัก
- อื่นๆ (โปรดระบุ).....

6. ถ้าต้องการย้ายท่านอยากได้ที่พักอาศัยลักษณะไหน
- บ้านแบ่งเช่า / ห้องแบ่งเช่า หอพักเอกชน
- คอนโดมีเนียม แพลต อพาร์ทเมนท์ อื่นๆ.....
7. ค่าใช้จ่ายที่พักอาศัยที่สามารถจ่ายได้ต่อเดือน
- น้อยกว่า 1,000 บาท 1,001 – 2,000 บาท
- 2,000 – 3,000 บาท 3,001 – 4,000 บาท
- 4,001 – 5,000 บาท มากกว่า 5,000 บาท
8. ปัจจัยสำคัญที่ใช้ในการตัดสินใจเลือกที่พักอาศัยในอนาคต (เรียงลำดับจาก1-5 โดย1 คือปัจจัยที่สำคัญที่สุด)
- ด้านตัวอาคาร เช่น มั่นคงแข็งแรง พื้นที่เพียงพอ ใช้น้อยสะดวก ฯลฯ
- ด้านที่ตั้ง เช่น เดินทางไปสถานศึกษาสะดวก
- ด้านสิ่งอำนวยความสะดวกภายในห้องพัก เช่น มีเฟอร์นิเจอร์ครบครัน ฯลฯ
- ด้านสภาวะแวดล้อม เช่น เงียบสงบ ไม่มีฝุ่น ไม่มีกลิ่นเหม็นและอากาศบริสุทธิ์ ฯลฯ
- ด้านความปลอดภัย เช่น มีความปลอดภัยในด้านร่างกายหรือทรัพย์สิน
- ด้านความสะดวกในการอุปโภคบริโภค เช่น ใกล้แหล่งบริการชุมชน
- ด้านราคา เช่น อัตราค่าเช่าที่พัสดุ
- ด้านอื่นๆ (โปรดระบุ).....
9. ท่านต้องการให้มีสันทนาการหรือห้องต่างๆในหอพักอะไรบ้าง
- สวนหย่อม สนามหญ้า ห้องอ่านหนังสือ
- ห้องประชุม / เอนกประสงค์ ห้องทำกิจกรรมต่างๆ
- อื่นๆ (โปรดระบุ).....
10. ท่านต้องการบริการสิ่งอำนวยความสะดวกภายในบริเวณหอพักอะไรบ้าง(ตอบได้มากกว่า 1 ข้อ)
- ร้านซักรีด ร้านค้า MINI – MART
- บริการทำความสะอาด ร้านอาหาร
- ร้านถ่ายเอกสาร พิมพ์งาน ร้านเครื่องเขียน
- อื่นๆ (โปรดระบุ).....

ส่วนที่ 2 สำหรับนิสิตทุกท่าน

ก. ข้อมูลทางด้านสถานภาพ

1. เพศ

ชาย

หญิง

2. อายุ.....ปี

3. ท่านกำลังศึกษาอยู่ในคณะ.....

4. ท่านกำลังศึกษาอยู่ชั้นปีที่

ปีที่ 1

ปีที่ 2

ปีที่ 3

ปีที่ 4

ปีที่ 5 ขึ้นไป

5. ภูมิลำเนาเดิมก่อนเข้าศึกษาที่จุฬาลงกรณ์มหาวิทยาลัย คือ

กรุงเทพฯ ฯ

เขตปริมณฑล คือ นครปฐม นนทบุรี ปทุมธานี สมุทรปราการ และ สมุทรสาคร

ต่างจังหวัด (โปรดระบุ).....

ข. ข้อมูลทางด้านเศรษฐกิจ

1. ท่านมีเงินใช้จ่ายเดือนละเท่าไร (ไม่รวมค่าที่พัก)

2,000 – 3,000 บาท

3,001 – 4,000 บาท

4,001 – 5,000 บาท

มากกว่า 5,000 บาท

2. ค่าใช้จ่ายเกี่ยวกับค่าเช่าหอพักต่อเดือน

น้อยกว่า 1,000 บาท

1,001 – 2,000 บาท

2,001 – 3,000 บาท

3,001 – 4,000 บาท

4,001 – 5,000 บาท

มากกว่า 5,000 บาท

ค. ข้อมูลเกี่ยวกับกิจกรรม

1. ท่านใช้เวลาในการเรียนเฉลี่ยประมาณวันละ

น้อยกว่า 3 ชม.

3 – 5 ชม.

5 – 7 ชม.

มากกว่า 7 ชม.

2. กิจกรรมที่ทำนอกหอพักเป็นประจำ (ตอบได้มากกว่า 1 ข้อ)

- ไปจับจ่ายซื้อของ (ห้างสรรพสินค้า)
- ทบทวนค้นคว้าที่ห้องสมุดมหาวิทยาลัย
- ทำกิจกรรมในชมรมต่างๆในมหาวิทยาลัย
- เล่นกีฬาในมหาวิทยาลัย
- ไปชมภาพยนตร์ที่โรงภาพยนตร์
- อื่นๆ โปรดระบุ.....

3. กิจกรรมที่ทำในหอพักเป็นประจำ (ตอบได้มากกว่า 1 ข้อ)

- | | |
|---|--|
| <input type="checkbox"/> ดูทีวี, ฟังเพลง | <input type="checkbox"/> ทำความสะอาดห้องพัก |
| <input type="checkbox"/> อ่านและทบทวนการเรียน | <input type="checkbox"/> อื่นๆ โปรดระบุ..... |

ชุดที่ 2

ส่วนที่ 1 สำหรับนิสิตที่พักอาศัยของเอกชน

ก. ข้อมูลเกี่ยวกับที่พักอาศัยในปัจจุบัน

1. ที่พักที่ท่านอยู่ จัดอยู่ในอาคารประเภทใด
 - หอพัก
 - คอนโด, อพาร์ทเมนท์, แฟลต
 - ห้องแบ่งเช่า / บ้านแบ่งเช่า
2. เหตุที่ท่านไม่เลือกอยู่หอพักจุฬายาแต่มาเลือกอยู่ที่พักอาศัยเอกชน(ตอบได้มากกว่า 1 ข้อ)
 - ขอหอพักมหาวิทยาลัยแล้วไม่ได้
 - เป็นอิสระส่วนตัว
 - ไม่ชอบระเบียบกฎเกณฑ์ของหอพักมหาวิทยาลัย
 - มีเพื่อนสนิทมาอยู่ด้วย
 - มีสิ่งอำนวยความสะดวกเพียงพอ
 - ผู้ปกครองเลือกให้
3. ข้อมูลเกี่ยวกับการพักอาศัย
 - 3.1 ระยะเวลาที่ท่านเข้ามาพักอาศัย

| | |
|---|---|
| <input type="checkbox"/> ระยะเวลา น้อยกว่า 1 ปี | <input type="checkbox"/> ระยะเวลา 1 ปี |
| <input type="checkbox"/> ระยะเวลา 2 ปี | <input type="checkbox"/> ระยะเวลา 3 ปี ขึ้นไป |
 - 3.2 จำนวนคนอยู่รวมในห้องพักของท่าน (รวมตัวท่านด้วย)

| | |
|-------------------------------------|---------------------------------------|
| <input type="checkbox"/> พักคนเดียว | <input type="checkbox"/> 2 คน |
| <input type="checkbox"/> 3 คน | <input type="checkbox"/> มากกว่า 3 คน |
4. ข้อมูลเกี่ยวกับการเดินทางระหว่างที่พักอาศัยกับจุฬาลงกรณ์มหาวิทยาลัย
 - 4.1 วิธีที่ท่านใช้เดินทางมาสถานศึกษา (ตอบได้มากกว่า 1 ข้อ)

| | |
|---|---|
| <input type="checkbox"/> รถยนต์ส่วนตัว | <input type="checkbox"/> รถจักรยานรับจ้าง |
| <input type="checkbox"/> รถจักรยานยนต์ส่วนตัว | <input type="checkbox"/> รถแท็กซี่ |
| <input type="checkbox"/> รถประจำทาง | <input type="checkbox"/> เดินเท้า |
| <input type="checkbox"/> เรือ | <input type="checkbox"/> อื่นๆ (โปรดระบุ) |

4.2 ระยะทางระหว่างหอพักกับจุฬาฯ

- น้อยกว่า 1 กม. 1 – 2 กม.
 2 – 3 กม.

4.3 เวลาที่ใช้ในการเดินทางในปัจจุบันโดยเฉลี่ยต่อวัน

- ไม่เกิน 30 นาที 30 – 60 นาที
 60 – 90 นาที มากกว่า 120 นาที

4.4 ค่าใช้จ่ายต่อวันที่ใช้เดินทางในปัจจุบัน

- ไม่มีค่าใช้จ่าย ไม่เกิน 10 บาท
 11 – 20 บาท 21 – 30 บาท
 31 – 40 บาท มากกว่า 40 บาท

5. ปัญหาเกี่ยวกับที่พักอาศัยของท่านเป็นอย่างไร (ตอบได้มากกว่า 1 ข้อ)

| ลำดับ | ปัญหาเกี่ยวกับที่พักอาศัย | มากที่สุด 5 | มาก 4 | ปานกลาง 3 | น้อย 2 | น้อยที่สุด 1 |
|-------|--|----------------|----------|--------------|-----------|-----------------|
| 1 | ด้านตัวอาคาร :สภาพเก่าชำรุดทรุดโทรม | | | | | |
| 2 | ด้านห้องพัก : ห้องเล็กอึดอัดคับแคบ | | | | | |
| 3 | ด้านเฟอร์นิเจอร์ภายในห้องพัก สภาพเก่า ชำรุด | | | | | |
| 4 | ด้านที่ตั้ง : ไม่สะดวกในการเดินทาง | | | | | |
| 5 | ด้านสาธารณูปโภค ประปา ไฟฟ้า ไม่เพียงพอ | | | | | |
| 6 | ด้านสภาพแวดล้อมโดยรอบไม่ดี | | | | | |
| 7 | ด้านความสะดวก ดูแลทำความสะอาดไม่ทั่วถึงสกปรก | | | | | |
| 8 | ด้านความปลอดภัยขาดความปลอดภัยในด้านร่างกายและทรัพย์สิน | | | | | |
| 9 | ด้านกฎระเบียบไม่สามารถปฏิบัติตามกฎระเบียบได้ครบถ้วน | | | | | |

ข. ข้อมูลเกี่ยวกับที่พักอาศัยในอนาคต

6. ท่านมีความต้องการย้ายที่พักอาศัยใหม่หรือไม่

- ไม่ต้องการ เพราะ (ตอบเหตุผลสำคัญที่สุดเพียง 1 ข้อ)
- ความเป็นอิสระส่วนตัว
 - สะดวกสบายในการเดินทาง
 - ไม่มีกฎระเบียบบังคับมาก
 - มีสิ่งอำนวยความสะดวกเพียงพอ
 - มีญาติมาพักอยู่ด้วย
 - อื่นๆ.....
- ต้องการ เหตุผลที่ต้องการย้ายที่พักอาศัย (ตอบเหตุผลที่สำคัญที่สุดเพียง 1 ข้อ)
- ต้องการพื้นที่กว้างขวางขึ้น
 - อัตราค่าที่พักอาศัยปัจจุบันแพง
 - ต้องการสาธารณูปโภคที่ดีขึ้น
 - ต้องการความปลอดภัยในการพักอาศัย
 - ต้องการความสะดวกในการเดินทาง
 - ต้องการสภาพแวดล้อมที่ดีขึ้น
 - อื่นๆ (โปรดระบุ).....

7. ถ้าต้องการย้ายท่านอยากได้ที่พักอาศัยลักษณะไหนในอนาคต

- หอพักจุฬาฯ
- ที่พักอาศัยรวม (คอนโดมิเนียม , อพาร์ทเมนท์ , แฟลต)
- ห้องแบ่งเช่า / บ้านเช่า
- อื่นๆ.....

8. ค่าใช้จ่ายที่ที่พักอาศัยที่สามารถจ่ายได้ต่อเดือน

- | | |
|---|--|
| <input type="checkbox"/> น้อยกว่า 1,000 บาท | <input type="checkbox"/> 1,001 – 2,000 บาท |
| <input type="checkbox"/> 2,000 – 3,000 บาท | <input type="checkbox"/> 3,001 – 4,000 บาท |
| <input type="checkbox"/> 4,001 – 5,000 บาท | <input type="checkbox"/> มากกว่า 5,000 บาท |

9. ปัจจัยสำคัญที่ใช้ในการตัดสินใจเลือกที่พักอาศัยในอนาคต (เรียงลำดับจาก 1 – 5 โดย 1 คือ ปัจจัยที่สำคัญที่สุด)

- ด้านตัวอาคาร เช่น มั่นคงแข็งแรง พื้นที่พักพอ ใช้สอยสะดวก ฯลฯ
- ด้านที่ตั้ง เช่น เดินทางไปสถานศึกษาสะดวก
- ด้านสิ่งแวดล้อมความสะดวกภายในห้องพัก เช่น เพอร์นิเจอร์ครบครัน ฯลฯ
- ด้านสภาพแวดล้อม เช่น เงียบสงบ ไม่มีฝุ่น ไม่มีกลิ่นเหม็นและอากาศบริสุทธิ์ ฯลฯ
- ด้านความปลอดภัย เช่น มีความปลอดภัยในด้านร่างกายหรือทรัพย์สิน
- ด้านความสะดวกในการอุปโภคบริโภค เช่น ใกล้แหล่งบริการชุมชน
- ด้านราคา เช่น อัตราค่าเช่าที่พิกถูก
- ด้านอื่นๆ (โปรดระบุ).....

10. ท่านต้องการให้มีสิ่งอำนวยความสะดวกต่างๆ ในห้องพักอะไรบ้าง (ตอบได้มากกว่า 1 ข้อ)

- สวนหย่อม
- ห้องอ่านหนังสือ
- ห้องประชุม / เอนกประสงค์
- ห้องทำกิจกรรม
- อื่นๆ (โปรดระบุ).....

11. ท่านต้องการบริการสิ่งอำนวยความสะดวกภายในบริเวณห้องพักอะไรบ้าง (ตอบได้มากกว่า 1 ข้อ)

- ร้านซักรีด
- ร้านค้า MINI -MART
- บริการทำความสะอาด
- ร้านอาหาร
- ร้านถ่ายเอกสาร พิมพ์งาน
- ร้านเครื่องเขียน
- อื่นๆ (โปรดระบุ).....

12. ท่านต้องการให้จุฬาลงกรณ์มหาวิทยาลัยช่วยเหลือเกี่ยวกับที่พักอาศัยอย่างไร (ตอบได้มากกว่า 1 ข้อ)

- จัดหาที่พักอาศัยให้เพียงพอ
- จัดให้มีห้องพักชั่วคราวเป็นระบบรายวันหรือสัปดาห์ (สำหรับนิสิตที่ทำกิจกรรมเล็กค้ำๆ)
- นิสิตใหม่ที่มาจากต่างจังหวัดทุกคนควรได้อยู่หอพัก
- ปรับระบบให้เหมือนหอพักเอกชน

ส่วนที่ 2 สำหรับนิสิตทุกท่าน

ก. ข้อมูลทางด้านสถานภาพ

1. เพศ

ชาย

หญิง

2. อายุ.....ปี

3. ท่านกำลังศึกษาอยู่ในคณะ.....

4. ท่านกำลังศึกษาอยู่ชั้นปีที่

ปีที่ 1

ปีที่ 2

ปีที่ 3

ปีที่ 4

ปีที่ 5 ขึ้นไป

5. ภูมิลำเนาเดิมก่อนเข้าศึกษาที่จุฬาลงกรณ์มหาวิทยาลัย คือ

กรุงเทพฯ ฯ

เขตปริมณฑล คือ นครปฐม นนทบุรี ปทุมธานี สมุทรปราการ และ สมุทรสาคร

ต่างจังหวัด (โปรดระบุ).....

ข. ข้อมูลทางด้านเศรษฐกิจ

1. ท่านมีเงินใช้จ่ายเดือนละเท่าไร (ไม่รวมค่าที่พัก)

2,000 – 3,000 บาท

3,001 – 4,000 บาท

4,001 – 5,000 บาท

มากกว่า 5,000 บาท

2. ค่าใช้จ่ายเกี่ยวกับค่าเช่าห้องต่อเดือน

น้อยกว่า 1,000 บาท

1,001 – 2,000 บาท

2,001 – 3,000 บาท

3,001 – 4,000 บาท

4,001 – 5,000 บาท

มากกว่า 5,000 บาท

ค. ข้อมูลเกี่ยวกับกิจกรรม

1. ท่านใช้เวลาในการเรียนเฉลี่ยวันละประมาณ

น้อยกว่า 3 ชม.

3-5 ชม.

5-7 ชม.

มากกว่า 7 ชม.

2. กิจกรรมที่ท่านนอกหอพักเป็นประจำ (ตอบได้มากกว่า 1 ข้อ)

ไปจับจ่ายซื้อของ (ห้างสรรพสินค้า)

ทบทวนค้นคว้าที่ห้องสมุดมหาวิทยาลัย

ทำกิจกรรมในชมรมต่างๆในมหาวิทยาลัย

เล่นกีฬาในมหาวิทยาลัย

ไปชมภาพยนตร์ที่โรงภาพยนตร์

อื่นๆ โปรดระบุ.....

3. กิจกรรมที่ท่านทำในหอพักเป็นประจำ (ตอบได้มากกว่า 1 ข้อ)

ดูทีวี , ฟังเพลง

ทำความสะอาดห้องพัก

อ่านและทบทวนการเรียน

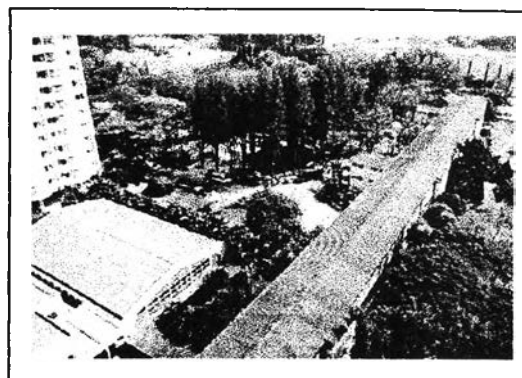
อื่นๆ โปรดระบุ.....

ภาคผนวก ง
ภาพถ่ายประกอบ



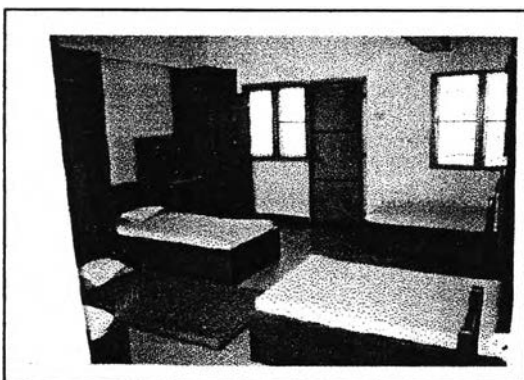
ภาพที่ 1

แสดงสภาพอาคารหอพักนิสิตชาย (หอ 2)



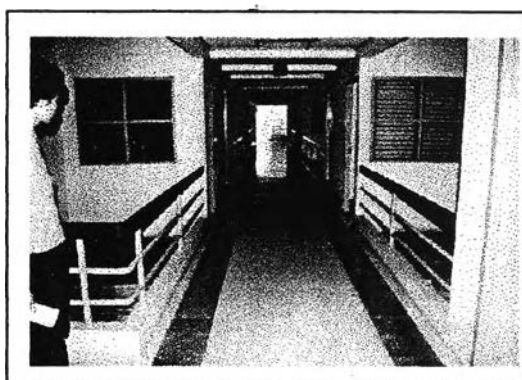
ภาพที่ 2

แสดงบริเวณโดยรอบอาคารหอพักนิสิตชาย (หอ 2)



ภาพที่ 3

แสดงสภาพภายในห้องพักอาคารหอพักนิสิตชาย (หอ 2)



ภาพที่ 4

แสดงสภาพทางเดินร่วมภายในอาคารหอพักนิสิตชาย (หอ 2)



ภาพที่ 5

แสดงสภาพอาคารหอพักนิสิตหญิง (หอฟุตบอล)

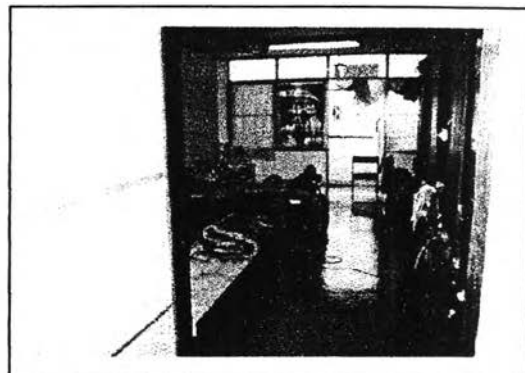


ภาพที่ 6

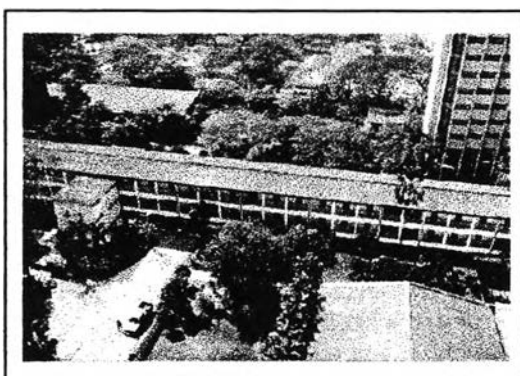
แสดงสภาพภายในห้องพักอาคารหอพักนิสิตหญิง (หอฟุตบอล)



ภาพที่ 7
แสดงสภาพอาคารหอพักนิสิตหญิง
หอ 3 (หอเฟื่องฟ้า)



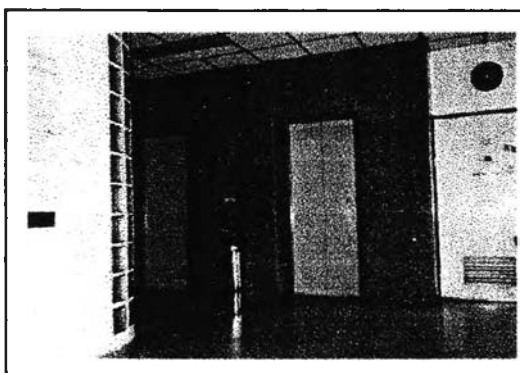
ภาพที่ 8
แสดงสภาพภายในห้องพักอาคารหอพักนิสิตหญิง
หอ 3 (หอเฟื่องฟ้า)



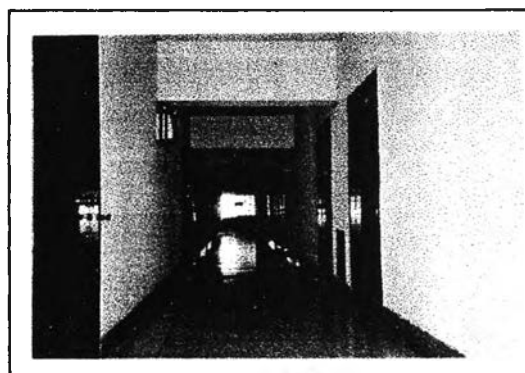
ภาพที่ 9
แสดงสภาพอาคารหอพักนิสิตหญิง
หอ 1 (หอชวนชม)



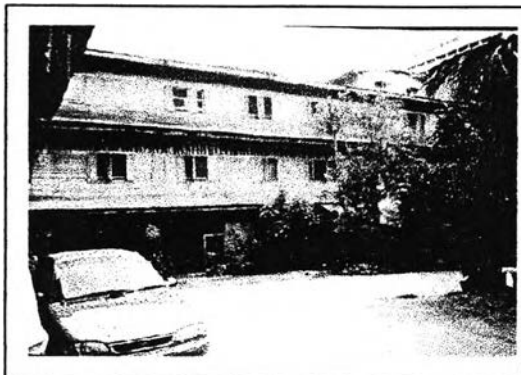
ภาพที่ 10
แสดงสภาพภายในห้องพักอาคาร
หอพักนิสิตหญิง หอ1 (หอชวนชม)



ภาพที่ 11
แสดงสภาพภายในอาคารที่พักของเอกชน
(ราชเทวีอพาร์ทเมนต์)



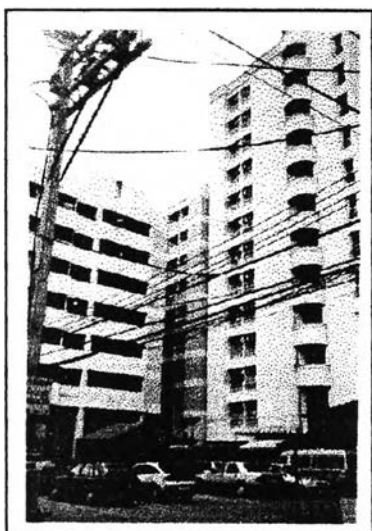
ภาพที่ 12
แสดงสภาพภายในอาคารที่พักของเอกชน
(ราชเทวีอพาร์ทเมนต์)



ภาพที่ 13 แสดงอาคารหกพักชาย จรัลวัฒน์
(ถนนเพชรบุรี)



ภาพที่ 14 แสดงอาคารตึกแถวแบ่งห้องให้เช่า



ภาพที่ 15 แสดงสภาพอาคารราชเทวีอพาร์ทเมนต์

ประวัติผู้เขียน



นายวัลลภ สุรทศ เกิดวันที่ 9 มกราคม พ.ศ 2507 ที่จังหวัดนครราชสีมา สำเร็จ
การศึกษาปริญญาตรีเศรษฐศาสตร์บัณฑิต จากมหาวิทยาลัยรามคำแหง ในปีการศึกษา 2529 เข้า
ศึกษาต่อในระดับปริญญาโท สาขาเคหการ คณะสถาปัตยกรรมศาสตร์ จุฬาลงกรณ์มหาวิทยาลัย
เมื่อ พ.ศ 2540 ปัจจุบันเป็นพนักงานรัฐวิสาหกิจ ตำแหน่งเจ้าหน้าที่ตรวจสอบสภาพหลักทรัพย์ สำนัก
หลักประกัน ธนาคารกรุงไทย จำกัด (มหาชน) สำนักงานใหญ่ กรุงเทพมหานคร