

รายการอ้างอิง



ภาษาไทย

- เกษมา วรวรรณ ณ อยุธยา. “นวัตกรรมด้านกระบวนการเรียนรู้” สารพัฒนาหลักสูตร. 15(124) : มกราคม-มีนาคม, 2539. หน้า 8.
- กิดานันท์ มลิทอง. เทคโนโลยีการศึกษาร่วมสมัย. กรุงเทพฯ : โรงพิมพ์จุฬาลงกรณ์มหาวิทยาลัย, 2542.
- เกษม บุญอ่อน. “เดลฟาย: เทคนิคในการวิจัย” ครูปริทัศน์. 10 ตุลาคม 2522: 26-28.
- กอบแก้ว ภูติธนาภิรักษ์. ผลของเทคนิคการเตือนและการติดตามที่มีต่ออัตราการตอบกลับและความจริงใจในการตอบแบบสอบถามที่ส่งทางไปรษณีย์ของครูมัธยมในเขตกรุงเทพมหานคร. วิทยานิพนธ์ปริญญาโทมหาบัณฑิต ภาควิชาวิจัยการศึกษา บัณฑิตวิทยาลัย จุฬาลงกรณ์มหาวิทยาลัย, 2537
- ชนิษฐา วิทยาอนุมาส. “การวิจัยแบบเดลฟาย” รวมบทความเกี่ยวกับการวิจัยการศึกษา. กรุงเทพมหานคร : กองวิจัยการศึกษา สำนักงานคณะกรรมการการศึกษาแห่งชาติ, 2531.
- คณะกรรมการการประถมศึกษาแห่งชาติ, สำนักงาน. การผลิต การใช้ และการพัฒนาสื่อการเรียนการสอน. กรุงเทพมหานคร: โรงพิมพ์อักษรไทย, 2531.
- คณะกรรมการการประถมศึกษาแห่งชาติ, สำนักงาน. คู่มือบริหารโรงเรียนประถมศึกษา กรุงเทพมหานคร: โรงพิมพ์คุรุสภาลาดพร้าว, 2536.
- คำสิงห์ พิบูลภักดี. สภาพปัญหา และความต้องการในการใช้สื่อการสอนของครูในโรงเรียนประถมศึกษา สังกัดสำนักงานการประถมศึกษาจังหวัดสกลนคร. วิทยานิพนธ์ปริญญาศึกษาศาสตรมหาบัณฑิต สาขาวิชาเทคโนโลยีการศึกษา บัณฑิตวิทยาลัย มหาวิทยาลัยขอนแก่น, 2536.
- จิตรา เตมีย์. การนำเสนอรูปแบบงบประมาณของสถาบันอุดมศึกษาของรัฐ. วิทยานิพนธ์ปริญญาโทมหาบัณฑิต ภาควิชาอุดมศึกษา บัณฑิตวิทยาลัย จุฬาลงกรณ์มหาวิทยาลัย, 2540.
- จุมพล พูลภัทรชีวิน. “เทคนิคการวิจัยอนาคตแบบ EDFR. เอกสารวิจัยชุดที่ 4. กรุงเทพมหานคร : สถาบันวิจัยสังคม จุฬาลงกรณ์มหาวิทยาลัย, 2529.
- เจษฎา กิตติสุนทร. ปัจจัยที่มีผลต่อการไม่ตอบกลับแบบสอบถามที่ส่งทางไปรษณีย์. วิทยานิพนธ์ปริญญาโทมหาบัณฑิต ภาควิชาวิจัยการศึกษา บัณฑิตวิทยาลัย จุฬาลงกรณ์มหาวิทยาลัย, 2536.
- ใจทิพย์ เชื้อรัตนพงษ์. “การวิจัยด้วยเทคนิคเดลฟาย”. รวมบทความที่เกี่ยวกับการวิจัยทางการศึกษา. สำนักงานคณะกรรมการการศึกษาแห่งชาติ, ปีที่ 8 ฉบับที่ 5 มิถุนายน-กรกฎาคม, 2528.
- ปริญญาโทมหาบัณฑิต ภาควิชาวิจัยการศึกษา บัณฑิตวิทยาลัย จุฬาลงกรณ์มหาวิทยาลัย, 2536.

- ชนิดา พิทักษ์สถิตย์. การผลิตและการใช้สื่อการสอนของวิทยาลัยครูอุดรธานี. วิทยานิพนธ์ปริญญา
มหาบัณฑิต ภาควิชาโสตทัศนศึกษา บัณฑิตวิทยาลัย จุฬาลงกรณ์มหาวิทยาลัย, 2523.
- เชษฐา เทียมเพชร. การพัฒนาเกณฑ์การประเมินการฝึกอบรมเชิงปฏิบัติการเทคโนโลยีการศึกษา.
วิทยานิพนธ์ปริญญามหาบัณฑิต ภาควิชาโสตทัศนศึกษา บัณฑิตวิทยาลัย จุฬาลงกรณ์
มหาวิทยาลัย, 2534.
- ไชยยศ เรืองสุวรรณ. การบริหารสื่อและเทคโนโลยีการศึกษา. กรุงเทพฯ : วัฒนาพานิช, 2526 ก
- ไชยยศ เรืองสุวรรณ. เทคโนโลยีการศึกษา : ทฤษฎีและการวิจัย. กรุงเทพฯ : โอเดียนสโตร์, 2533. ก
- ไชยยศ เรืองสุวรรณ. เทคโนโลยีการสอน : การออกแบบและการพัฒนา. พิมพ์ครั้งที่ 2. กรุงเทพฯ:
โอเดียนสโตร์, 2533 ข
- ไชยยศ เรืองสุวรรณ. เทคโนโลยีทางการศึกษา: หลักและแนวปฏิบัติ. กรุงเทพฯ : วัฒนาพานิช, 2526.ข
- ชนิดา รัชพลเมือง. "การวิจัยแบบเทคนิคเดลฟาย" การวิเคราะห์นโยบายทางการศึกษา (ม.ป.ท).
2531.
- ชัยยงค์ พรหมวงศ์. เทคโนโลยีการศึกษากับการพัฒนาหลักสูตรและระบบสื่อการสอน. เทคโนโลยี
และสื่อทางการศึกษา. กรุงเทพมหานคร: โรงพิมพ์ชุมนุมสหกรณ์การเกษตรแห่งประเทศไทย,
2523.
- ชัยยงค์ พรหมวงศ์และคณะ. ระบบสื่อการสอน. กรุงเทพมหานคร: โรงพิมพ์วัฒนาพานิช.2529.
- ชลียา ลิ้มปิยากร. เทคโนโลยีการศึกษา. พิมพ์ครั้งที่ 2 กรุงเทพมหานคร: พิสิษฐ์การพิมพ์, 2536.
- दनัย เทียนพุ่ม. การพัฒนาเกณฑ์การประเมินการจัดดำเนินโครงการการประชุมปฏิบัติการ.
วิทยานิพนธ์ปริญญามหาบัณฑิต ภาควิชาโสตทัศนศึกษา บัณฑิตวิทยาลัย จุฬาลงกรณ์
มหาวิทยาลัย, 2525.
- ดิลก บุญเรืองรอด. "การวิจัยเชิงอนาคต". วารสารวิจัยเพื่อการศึกษา. ฉบับที่ 3 ,2530.
- ดิเรก ธีระภูธร. การนำเสนอรูปแบบการฝึกอบรมที่เหมาะสมสำหรับการฝึกอบรมผู้ให้คำปรึกษาเรื่อง
โรคเอดส์. วิทยานิพนธ์ปริญญามหาบัณฑิต ภาควิชาโสตทัศนศึกษา บัณฑิตวิทยาลัย
จุฬาลงกรณ์มหาวิทยาลัย, 2539.
- ถนอม โถทอง. การศึกษาเปรียบเทียบทัศนคติของครูที่มีต่อนักเรียนชั้นมัธยมศึกษาในเขตการศึกษา 5
วิทยานิพนธ์ปริญญามหาบัณฑิต บัณฑิตวิทยาลัย มหาวิทยาลัยศรีนครินทรวิโรฒ
ประสานมิตร, 2519.
- ทิวาพร วิเชียรรัตน์. การวางแผนระบบการใช้สื่อการเรียนการสอนของครูระดับมัธยมศึกษาตอนต้น
สังกัดกรมสามัญศึกษา จังหวัดนครราชสีมา. วิทยานิพนธ์การศึกษามหาบัณฑิต บัณฑิต
วิทยาลัย มหาวิทยาลัยศรีนครินทรวิโรฒ มหาสารคาม, 2537.

- ธีระพงษ์ ลาภบุญเรือง. ปัจจัยที่ส่งผลต่อการใช้นวัตกรรมการเรียนการสอนของครูมัธยมศึกษา สังกัดกรมสามัญศึกษา จังหวัดกาฬสินธุ์. วิทยานิพนธ์ปริญญาการศึกษามหาบัณฑิต บัณฑิตวิทยาลัย มหาวิทยาลัยศรีนครินทรวิโรฒ มหาสารคาม, 2536.
- บุญยง บุญยะไวยโรจน์. ปัญหาการใช้สื่อการสอนของนักศึกษาฝึกสอนวิทยาลัยครูพิบูลสงคราม. วิทยานิพนธ์ปริญญาามหาบัณฑิต ภาควิชาโสตทัศนศึกษา บัณฑิตวิทยาลัย จุฬาลงกรณ์มหาวิทยาลัย, 2525.
- บัญชา สำราญวีน. การพัฒนาเกณฑ์การประเมินโครงการฝึกอบรมคอมพิวเตอร์แก่ข้าราชการตามมติของคณะรัฐมนตรี. วิทยานิพนธ์ปริญญาามหาบัณฑิต ภาควิชาโสตทัศนศึกษา บัณฑิตวิทยาลัย จุฬาลงกรณ์มหาวิทยาลัย, 2540.
- ประวิทย์ คงบุญ. พฤติกรรมการใช้สื่อการสอนกลุ่มทักษะของครูประถมศึกษา สังกัดสำนักงานการประถมศึกษาจังหวัดบุรีรัมย์. วิทยานิพนธ์ปริญญาการศึกษามหาบัณฑิต สาขาวิชาเทคโนโลยีทางการศึกษา บัณฑิตวิทยาลัย มหาวิทยาลัยศรีนครินทรวิโรฒประสานมิตร มหาสารคาม, 2536.
- ประสงค์ เปนะนาม. ปัญหาการผลิตและการใช้สื่อการสอนของครูโรงเรียนประถมศึกษาจังหวัดบุรีรัมย์. วิทยานิพนธ์ปริญญาามหาบัณฑิต ภาควิชาโสตทัศนศึกษา บัณฑิตวิทยาลัย จุฬาลงกรณ์มหาวิทยาลัย, 2524.
- ประยูร ศรีประสาธน์. "เทคนิคการวิจัยแบบเดลฟาย". วารสารการศึกษาแห่งชาติ 14 (เม.ย.-พ.ค.) 2524: 50-59.
- พิมพ์พรรณ เทพสุมาธานนท์. เทคโนโลยีทางการศึกษา. พิมพ์ครั้งที่ 2. กรุงเทพมหานคร: รุ่งศิลป์การพิมพ์, 2531.
- พัชรา อิงคินันท์. ปัญหาเกี่ยวกับการผลิตและการใช้สื่อการสอนของครูระดับประถมศึกษาจังหวัดพิษณุโลก. วิทยานิพนธ์ปริญญาามหาบัณฑิต ภาควิชาโสตทัศนศึกษา บัณฑิตวิทยาลัย จุฬาลงกรณ์มหาวิทยาลัย, 2522.
- เพ็ญประภา ก้วพิทักษ์. การวางแผนระบบการใช้สื่อการสอนของครูที่สำเร็จการศึกษาจากโครงการครูทายาท สำนักงานการประถมศึกษาจังหวัดกาฬสินธุ์. วิทยานิพนธ์การศึกษามหาบัณฑิต บัณฑิตวิทยาลัย มหาวิทยาลัยศรีนครินทรวิโรฒประสานมิตร มหาสารคาม, 2539.
- ไพฑูรย์ สีนลารัตน์. หลักและวิธีการสอนระดับอุดมศึกษา. กรุงเทพมหานคร: ไทยวัฒนาพานิช, 2524.
- มนตรี แยมกสิกร. เอกสารประกอบการสอนการใช้เทคโนโลยีทางการสอนในห้องเรียน. สงขลา :มหาวิทยาลัยศรีนครินทรวิโรฒ, 2526.
- มะลิฉัตร เชื้ออานันท์. เอกสารประกอบการสอนวิชาทฤษฎีความรู้และศิลปศึกษา. กรุงเทพมหานคร: มหาวิทยาลัยศรีนครินทรวิโรฒ ประสานมิตร, ม.ป.ป.

- มิ่งขวัญ กิตติวรรณกร. สภาพ ความต้องการ และปัญหาสื่อการสอนของโรงเรียนประถมศึกษา สังกัดกรุงเทพมหานคร. วิทยานิพนธ์ปริญญาโทมหาบัณฑิต ภาควิชาโสตทัศนศึกษา บัณฑิตวิทยาลัย จุฬาลงกรณ์มหาวิทยาลัย, 2533.
- ละมัย จันตะยอด. สภาพการใช้หลักสูตรประถมศึกษา พุทธศักราช 2521 (ฉบับปรับปรุง 2533) ในโรงเรียนเขตการศึกษา 8. วิทยานิพนธ์ปริญญาโทมหาบัณฑิต ภาควิชาหลักสูตรและการสอน บัณฑิตวิทยาลัย จุฬาลงกรณ์มหาวิทยาลัย, 2535.
- ลัดดา สุขปรีดี. เทคโนโลยีการเรียนการสอน. กรุงเทพมหานคร: โอเดียนสโตร์, 2523.
- วาสนา ชาวหา. สื่อการเรียนการสอน. กรุงเทพมหานคร: สำนักพิมพ์โอเดียนสโตร์, 2533.
- วิชาการ, กรม. หลักสูตรประถมศึกษา พุทธศักราช 2521 (ฉบับปรับปรุง พ.ศ.2533). พิมพ์ครั้งที่ 2 กรุงเทพฯ : โรงพิมพ์คุรุสภาลาดพร้าว, 2535.
- วิชัย ไรทิม. การนำเสนอกระบวนการจัดการเรียนการสอนวิชาศิลปะตกแตงระดับมัธยมศึกษาตอนปลาย ที่เน้นทักษะกระบวนการ. วิทยานิพนธ์ปริญญาโทมหาบัณฑิต ภาควิชาศิลปศึกษา บัณฑิตวิทยาลัย จุฬาลงกรณ์มหาวิทยาลัย, 2535.
- วิรุฬห์ ลีลาพฤทธิ. กระบวนการสื่อสารและการสอนวิธีระบบ. กรุงเทพมหานคร: สำนักพิมพ์อักษร ประเสริฐ, 2531.
- วีระกิตติ์ ลายทองสุข. การศึกษาสถานสภาพและความต้องการในการใช้สื่อการสอนของครูโรงเรียน ประถมศึกษาจังหวัดตรัง. วิทยานิพนธ์ปริญญาโทมหาบัณฑิต ภาควิชาเทคโนโลยีทางการ ศึกษา บัณฑิตวิทยาลัย มหาวิทยาลัยศรีนครินทรวิโรฒประสานมิตร, 2532.
- วัฒนาวร รั้งบุทกข์. แผนการสอนที่เน้นผู้เรียนเป็นศูนย์กลาง. กรุงเทพฯ : บ สำนักพิมพ์ไทยวัฒนาพานิช จำกัด, 2542.
- วัลภา เทพหัสดิน ณ อยุธยา. อุดมศึกษา. กรุงเทพมหานคร: โรงพิมพ์จุฬาลงกรณ์มหาวิทยาลัย, 2530.
- สงัด อุทรานันท์. เทคนิคการจัดการสอนอย่างเป็นระบบ. พิมพ์ครั้งที่ 6 กรุงเทพมหานคร: ภาควิชา บริหารการศึกษา คณะครุศาสตร์ จุฬาลงกรณ์มหาวิทยาลัย, 2532.
- สรารุณ กองสุทธิใจ. ปัจจัยที่มีผลต่อการใช้สื่อการสอนของอาจารย์ผู้สอนในกลุ่มโรงเรียนมัธยมศึกษา จังหวัดสระบุรี. วิทยานิพนธ์การศึกษามหาบัณฑิต บัณฑิตวิทยาลัย มหาวิทยาลัย เกษตรศาสตร์, 2533.
- สันติ ใจรักษา. การวางแผนระบบการใช้สื่อการสอนของครูคณิตศาสตร์ ชั้นมัธยมศึกษาปีที่ 3 ใน โรงเรียนขยายโอกาสทางการศึกษา สังกัดสำนักงานการประถมศึกษาจังหวัดนครราชสีมา. วิทยานิพนธ์การศึกษามหาบัณฑิต บัณฑิตวิทยาลัย มหาวิทยาลัยศรีนครินทรวิโรฒ มหาสารคาม, 2540.

- สุวิทย์ อารีย์กุล. หลักการวิจัยและการเสนอผลงานวิจัยทางพฤติกรรมศาสตร์และสังคมศาสตร์
กรุงเทพมหานคร: รุ่งเรืองรัตน์, 2521.
- สุนทรียา ชัดแย้ม. “การพัฒนาการเรียนการสอนเชิงสหวิทยาการ” สารพัฒนาหลักสูตร. 15(124) :
มกราคม-มีนาคม, 2538. หน้า 26-29.
- สุพัทธา พลอาสา. พฤติกรรมกรวางแผนระบบการใช้สื่อการสอนของครูภาษาอังกฤษโรงเรียนมัธยม
ศึกษา สังกัดกรมสามัญศึกษา เขตการศึกษา 10. วิทยานิพนธ์การศึกษามหาบัณฑิต บัณฑิต
วิทยาลัย มหาวิทยาลัยศรีนครินทรวิโรฒ มหาสารคาม, 2536.
- เสนห์ บุญช่วย. สภาพ ปัญหา และความต้องการสื่อการสอนวิชาดนตรีของครูประถมศึกษา
สังกัดสำนักงานการศึกษา กรุงเทพมหานคร. วิทยานิพนธ์ปริญญาโทมหาบัณฑิต ภาควิชา
โสตทัศนศึกษา บัณฑิตวิทยาลัย จุฬาลงกรณ์มหาวิทยาลัย, 2539.
- สมบุญธน์ สงวนญาติ. เอกสารทางวิชาการ ฉบับที่ 41 เทคโนโลยีทางการเรียนการสอน ภาคพัฒนา
ตำราและเอกสารทางวิชาการ หน่วยศึกษานิเทศก์ กรมฝึกหัดครู, 2534.
- สมหญิง เจริญจิตธรรม. เทคโนโลยีการศึกษาเบื้องต้น. พิมพ์ครั้งที่ 5 นครปฐม: โรงพิมพ์
มหาวิทยาลัยศิลปากร, 2525.
- สำนักงานศึกษากรุงเทพมหานคร. รายงานการจัดการศึกษาของกรุงเทพมหานคร. กรุงเทพฯ :
ฝ่ายแผนงานและสารสนเทศทางการศึกษา, 2540.
- สำนักงานศึกษา กรุงเทพมหานคร. ผลการประเมินความสำเร็จในการจัดการเรียนการสอน โรงเรียน
สังกัดสำนักงานศึกษากรุงเทพมหานคร. กรุงเทพฯ : ฝ่ายทดสอบและประเมินผล, 2539-41.
- สำนักงานศึกษา กรุงเทพมหานคร. 25 ปี สำนักงานศึกษา : สืบสานพระราชปณิธานพระเจ้าวรวงศ์เธอ
ราชกุมารีสิริกิติ์ พระบรมราชินีนาถ พระบรมราชชนนีพันปีหลวง.
กรุงเทพมหานคร: โรงพิมพ์ชุมนุมสหกรณ์การเกษตรแห่งประเทศไทย จำกัด, 2542.
- หรรษา ทับสี. ปัญหาในการสอนและความต้องการเกี่ยวกับการนิเทศการสอนของครูคณิตศาสตร์ใน
โรงเรียนประถมศึกษา สังกัดสำนักงานการประถมศึกษาจังหวัดประจวบคีรีขันธ์. เอกสาร
ประกอบการประชุมวิชาการ เรื่อง การวิจัยทางการศึกษาและการวิจัยที่เกี่ยวข้องกับการ
ศึกษา เล่ม 1. กรุงเทพมหานคร: สำนักคณะกรรมการการศึกษาแห่งชาติ, 2533.
- อุทุมพร (ทองอุทัย) จามรมาน. การสัมตัวอย่างทางการศึกษา. พิมพ์ครั้งที่ 3 เล่มที่ 2. กรุงเทพมหานคร
: พิมพ์ที่ ห้างหุ้นส่วนจำกัด พันนี้พับบลิชชิง, 2537.

ภาษาอังกฤษ

- Abdullah, Said. "Factors Affecting Teachers Utilization of Elements of Educational Technology in Saudi Arabia." Dissertation Abstracts International. 40(8) : 619-A ; August, 1979.
- Assuzu Chukujama. "Status of Educational Media in Federal Government Secondary School System in Nigeria : An Assessment with Guidance for An In-Service Training Planning Program." Dissertation Abstracts International. 45(10) : 386-A ; October.1983.
- Cochran, S.W. The Delphi Method: Formulating And Refining Group Judgments. Journal of Human Sciences 2 , no 2 (November 1983) : 111-117.
- Cyphert, F.R., and Gant, W.L. The Delphi Technique: A Case Study. Phi Delta Kappan 52, no.5 (January 1971): 272-273.
- Delbecq, A.L.,Van De Ven, A.H.,and Gustafson, D.H..Group Techniques for Program Plannining : a guide to nominal group and delphi processes. Glenview,III: Scott, Foresman and Company, 1975: 83-107.
- Edgar Dale. Audio-Visual Method in Teaching. 3 rd ed. New York : Holt Rinehart and Winston, 1969.
- Ely, Donale P.,ed. The field of educational technology : A statement of definition. Audiovisual Instruction. (October 1972): 36-34.
- Erickson, Carlton W.H. and David H. Curl. Fundamentals of teaching with audiovisual technology. 2 nd ed. New York: Macmillan, 1972.
- Hass Kennet B., and Harry, Q. Packer. Preparation and Use of Audiovisual Aids. 3 rd ed. New Delphi: Prentice-Hall of India, 1964.
- Heberlien. A., and Baungartner, R..Factor Effecting Response Rates to Mail Questionnaires : A Quantitative Analysis of the Published literature. Aerican Sociological Review 43 (1978): 447-462.
- Heinich, Robert; Molenda, Michale; and Russel, James D. Instructional Media and the New Technologies Instruction. New York : John Wiley & Sons, 1989.
- Kiffer, De E. Robert. Audio - Visual Instruction. New York : The Center for Applied Research in Education, 1965.

- Linstone, H.A. The Delphi Techniques. Handbook of Futures Research. (1978): 173-300.
- Linstone, H.A. and Turoff, M. The Delphi Method Techniques and Applications. (1975).
- Martorella, P.H. Consensus Building Among Social Education: A Delphi Study. Theory and Research in Social Education. 19,no.1(1991): 83-94.
- Murry,J.W. and Hammons,J.O. Assessing the Managerial and Leadership Ability of Community College Administrative. Journal of Research and Practice 19, no.3 (1995): 209-218.
- Murry,J.W. and Hammons,J.O. Delphi: A Versatile Methodology for Conducting Qualitative Research. The Review of Higher Education 18, no.4 (1995): 423-436.
- Penland, P.R.,: Delphi decision process. International Journal of Instructional Media. no.11 (1983-1984): 1-10.
- Phi Delta Kappa. Phi Delta Kappa Commission on Schooling for the 21st Century. Handbook for Conducting Future Studies in Education. (1984): 21-22.
- Weaver,W.T.,The Delphi Forecasting Method. Phi Delta Kappan 52,no.5 (January 1971): 267-271.
- Yamane, T. Statistic – An Introductory Analysis 2nd ed. Tokyo : John Weatherhill, 1973.

ภาคผนวก

ภาคผนวก ก.

ชื่อผู้ทรงคุณวุฒิในการตรวจสอบเครื่องมือวิจัย

1. อาจารย์วิวัฒน์ชัย สุขทัพบก

ภาควิชาสัตตศาสตร์ศึกษา คณะครุศาสตร์ จุฬาลงกรณ์มหาวิทยาลัย

2. ผู้ช่วยศาสตราจารย์อรรถพร ฤทธิเกิด

ภาควิชาเทคโนโลยีการศึกษา คณะครุศาสตร์อุตสาหกรรม สถาบันเทคโนโลยีพระจอมเกล้า เจ้าคุณทหาร ลาดกระบัง

3. อาจารย์วินัย อุดมทรัพย์

ภาควิชาเทคโนโลยีการศึกษา คณะครุศาสตร์อุตสาหกรรม สถาบันเทคโนโลยีพระจอมเกล้า เจ้าคุณทหาร ลาดกระบัง

ภาคผนวก ข.

รายชื่อโรงเรียนที่ทดลองใช้เครื่องมือ

1. โรงเรียนวัดอินทรวีหาร
เขตพระนคร กรุงเทพมหานคร
2. โรงเรียนวัดจันทร์สโมสร
เขตดุสิต กรุงเทพมหานคร
3. โรงเรียนพูนสิน
เขตพระโขนง กรุงเทพมหานคร
4. โรงเรียนพระยามนธราชาตรีพิจิตร
เขตบางบอน กรุงเทพมหานคร
5. โรงเรียนบ้านขุนประเทศ
เขตหนองแขม กรุงเทพมหานคร

ภาคผนวก ค.

รายชื่อโรงเรียนที่เป็นกลุ่มตัวอย่าง

1. โรงเรียนวัดมกุฏกษัตริยาราม	พระนคร
2. โรงเรียนวัดดิสนานุการาม	ป้อมปราบศัตรูพ่าย
3. โรงเรียนวัดบรมนิวาส	ปทุมวัน
4. โรงเรียนปทุมวัน	ปทุมวัน
5. โรงเรียนวัดจักรวรรดิ	สัมพันธวงศ์
6. โรงเรียนวัดสวนพลู	บางรัก
7. โรงเรียนวัดจันทร์สโมสร	ดุสิต
8. โรงเรียนเบญจมบพิตร	ดุสิต
9. โรงเรียนวัดประดู่ธรรมาริบัติย์	บางซื่อ
10. โรงเรียนกิ่งเพชร	ราชเทวี
11. โรงเรียนวัดพระยาหยัง	ราชเทวี
12. โรงเรียนวัดช่องลม	ยานนาวา
13. โรงเรียนวัดคลองใหม่	ยานนาวา
14. โรงเรียนวัดดอน	สาทร
15. โรงเรียนวัดยานนาวา	สาทร
16. โรงเรียนวัดลาดบัวขาว	บางคอแหลม
17. โรงเรียนวัดบางโคล่นอก	บางคอแหลม
18. โรงเรียนวัดธรรมมงคล	พระโขนง
19. โรงเรียนวัดสะพาน	คลองเตย
20. โรงเรียนชุมชนหมู่บ้านพัฒนา	คลองเตย
21. โรงเรียนสุวิทย์เสรีอนุสรณ์	ประเวศ
22. โรงเรียนคลองปึกหลัก	ประเวศ
23. โรงเรียนประชาภิบาล	บางเขน
24. โรงเรียนเปรมประชา	ดอนเมือง
25. โรงเรียนพหลโยธิน	ดอนเมือง

26. โรงเรียนรัตนโกสินทร์สมโภช	จตุจักร
27. โรงเรียนวัดเทพศิลา	บางกะปิ
28. โรงเรียนคลองทรงกระเทียม	ลาดพร้าว
29. โรงเรียนประชาศึกษา	บึงกุ่ม
30. โรงเรียนวัดเวฬุราชิน	ธนบุรี
31. โรงเรียนวัดกันตทาราราม	ธนบุรี
32. โรงเรียนวัดทองธรรมชาติ	คลองสาน
33. โรงเรียนวัดสุวรรณ	คลองสาน
34. โรงเรียนวัดโคกนอน	ภาษีเจริญ
35. โรงเรียนวัดทองศาลางาม	ภาษีเจริญ
36. โรงเรียนวัดเลา	บางขุนเทียน
37. โรงเรียนวัดกำแพง	บางขุนเทียน
38. โรงเรียนวัดโพธิ์ทอง	จอมทอง
39. โรงเรียนวัดยายร่ม	จอมทอง
40. โรงเรียนวัดโพธิ์เรียง	บางกอกน้อย
41. โรงเรียนวัดมะลิ	บางกอกน้อย
42. โรงเรียนวัดอาวุธวิกสิตาราม	บางพลัด
43. โรงเรียนวัดรวก	บางพลัด
44. โรงเรียนวัดปากน้ำฝั่งเหนือ	ตลิ่งชัน
45. โรงเรียนวัดพิบูล	ตลิ่งชัน
46. โรงเรียนวัดท่าพระ	บางกอกใหญ่
47. โรงเรียนวัดใหม่พิเรนทร์	บางกอกใหญ่
48. โรงเรียนวัดบำเพ็ญเหนือ	มีนบุรี
49. โรงเรียนวัดสังฆราชา	ลาดกระบัง
50. โรงเรียนวัดสามง่าม	หนองจอก
51. โรงเรียนวัดแจรงร้อน	ราษฎร์บูรณะ
52. โรงเรียนวัดสน	ราษฎร์บูรณะ
53. โรงเรียนประชาราษฎร์	หนองแขม
54. โรงเรียนวัดศรีนวลธรรมวิมล	หนองแขม
55. โรงเรียนพระราม 9 กาญจนภิเษก	ห้วยขวาง
56. โรงเรียนประชาราษฎร์บำเพ็ญ	ห้วยขวาง

57. โรงเรียนนาคนาวาอุปถัมภ์	สวนหลวง
58. โรงเรียนกัลณตัน	สวนหลวง
59. โรงเรียนวิชาวกร	ดินแดง
60. โรงเรียนวิชูทิศ	ดินแดง
61. โรงเรียนเคหะทุ่งสองห้องวิทยา 2	หลักสี่
62. โรงเรียนวัดราษฎร์นิยมธรรม	สายไหม
63. โรงเรียนสุเหร่าทับช้างคลองบน	สะพานสูง
64. โรงเรียนสุเหร่าชีร่อ	สะพานสูง
65. โรงเรียนจินดาบำรุง	คันนายาว
66. โรงเรียนคันนายาว	คันนายาว
67. โรงเรียนสุเหร่าลาดพร้าว	วังทองหลาง
68. โรงเรียนวัดคูบอน	คลองสามวา
69. โรงเรียนวัดภาษี	วัฒนา
70. โรงเรียนวัดพรหมสุวรรณสามัคคี	บางแค
71. โรงเรียนวัดราษฎร์บำรุง	บางแค
72. โรงเรียนศรีเยี่ยมอนุสรณ์	บางนา
73. โรงเรียนบ้านนายเหรียญ	บางบอน
74. โรงเรียนวัดบางบอน	บางบอน
75. โรงเรียนคลองตันไทร	ทวีวัฒนา
76. โรงเรียนตั้งพิรุฬหารวม	ทวีวัฒนา
77. โรงเรียนวัดทุ่งครุ	ทุ่งครุ
78. โรงเรียนสามัคคีบำรุง	ทุ่งครุ

โรงเรียนที่กล่าวข้างต้นเป็นโรงเรียนในสังกัดของกรุงเทพมหานคร

ภาคผนวก ง.

รายชื่อผู้เชี่ยวชาญในการตอบแบบสอบถาม

1. อาจารย์ใหญ่ระวีวรรณ คณิตกุล
โรงเรียนวัดประดู่ฉิมพลี กรุงเทพมหานคร
2. อาจารย์ใหญ่สมคะเน ศรีสำอางค์
โรงเรียนคลองบางแกว กรุงเทพมหานคร
3. อาจารย์ใหญ่เยาวมาลย์ ใสววรรณ
โรงเรียนสุเหร่าสนามกลางร่ำ กรุงเทพมหานคร
4. อาจารย์ใหญ่ยุพิน ตริรส
โรงเรียนบางไผ่ กรุงเทพมหานคร
5. อาจารย์ใหญ่ไพบูลย์ กล่อมบรรจง
โรงเรียนหมู่บ้านเกาะโพธิ์ กรุงเทพมหานคร
6. อาจารย์ใหญ่สมภูมิ ไททยธรรม
โรงเรียนวัดขุนจันทร์ กรุงเทพมหานคร
7. ผู้ช่วยผู้อำนวยการพัชรา พันธวงศ์
โรงเรียนวัดบางสะแกใน กรุงเทพมหานคร
8. ผู้ช่วยผู้อำนวยการสุรดี ยิ่งสกุล
โรงเรียนวัดนิมมานนรดี กรุงเทพมหานคร
9. ผู้ช่วยผู้อำนวยการจินดา ทับจิ้น
โรงเรียนวัดช่างแก้ว กรุงเทพมหานคร
10. ผู้ช่วยผู้อำนวยการพนิดา ศรีสุทธิ
โรงเรียนวัดปริวาส กรุงเทพมหานคร
11. ผู้ช่วยผู้อำนวยการเฉลิมพร วิชญนิธิ
โรงเรียนวัดวิเศษการ กรุงเทพมหานคร
12. ผู้ช่วยผู้อำนวยการลาววรรณ บัวจันทร์
โรงเรียนวัดหนองแขม กรุงเทพมหานคร
13. ผู้ช่วยผู้อำนวยการสุรัช เกาเพิ่ม

- โรงเรียนวัดพลมานีย์ กรุงเทพมหานคร
14. ผู้ช่วยผู้อำนวยการสมพงษ์ วิเชียรรัตน์
โรงเรียนวัดมะพร้าวเตี้ย กรุงเทพมหานคร
15. ผู้ช่วยผู้อำนวยการปิยนุช โตเทศ
โรงเรียนเพชรเกษม กรุงเทพมหานคร
16. ผู้ช่วยผู้อำนวยการสมใจ เดชบำรุง
โรงเรียนวัดม่วง กรุงเทพมหานคร
17. ผู้ช่วยอาจารย์ใหญ่อัญชลี เกิดภักดี
โรงเรียนวัดประดิษฐาราม กรุงเทพมหานคร
18. ผู้ช่วยอาจารย์ใหญ่วิริลยา เรืองโรจน์วิชัย
โรงเรียนวัดใหญ่ศรีสุพรรณ กรุงเทพมหานคร
19. ผู้ช่วยอาจารย์ใหญ่ประพนธ์ สรรพนา
โรงเรียนวัดสุทธาโกช กรุงเทพมหานคร
20. นายอนุชิต ศรีมะละทอง
ศึกษานิเทศก์กลุ่มคณิตศาสตร์ สำนักงานการศึกษา กรุงเทพมหานคร
21. นางรัชนี สีนุเคราะห์ฐ
ศึกษานิเทศก์กลุ่มการงานและพื้นฐานอาชีพ สำนักงานการศึกษา
กรุงเทพมหานคร
22. นายนพรัตน์ นพคุณ กรุงเทพมหานคร
ศึกษานิเทศก์กลุ่มสร้างเสริมลักษณะนิสัย สำนักงานการศึกษา
กรุงเทพมหานคร
23. นางพงษ์จันทร์ อยู่เป็นสุข
ศึกษานิเทศก์กลุ่มภาษาไทย สำนักงานการศึกษา กรุงเทพมหานคร

ภาคผนวก จ.

รายชื่อผู้ทรงคุณวุฒิในการรับรองต้นแบบชิ้นงานวิจัย

1. อาจารย์ ดร.บุญเรือง เนียมหอม
 อาจารย์ประจำภาควิชาสัตตศาสตร์ คณะครุศาสตร์
 จุฬาลงกรณ์มหาวิทยาลัย
2. ผู้ช่วยศาสตราจารย์ ดร.สุกรี รอดโพธิ์ทอง
 อาจารย์ประจำภาควิชาสัตตศาสตร์ คณะครุศาสตร์
 จุฬาลงกรณ์มหาวิทยาลัย
3. คุณมาศวิมล รักบ้านเกิด
 ผู้อำนวยการกองวิชาการ สำนักการศึกษา กรุงเทพมหานคร
4. คุณประนอม เขี่ยมประยูร
 ผู้อำนวยการหน่วยศึกษานิเทศก์ สำนักการศึกษา กรุงเทพมหานคร
5. อาจารย์โกมินทร์ สังคะนอง
 ผู้อำนวยการโรงเรียนวัดจันทร์ประดิษฐาราม กรุงเทพมหานคร

ภาคผนวก จ.

หนังสือขอความร่วมมือในการวิจัย

ที่ ทม0302(2770.0603)1402

สำนักงานฝ่ายจัดการศึกษา คณะครุศาสตร์
จุฬาลงกรณ์มหาวิทยาลัย
ถนนพญาไท กรุงเทพฯ 10330

กรกฎาคม 2543

เรื่อง ขอความร่วมมือในการวิจัย

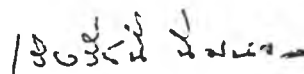
เรียน

สิ่งที่ส่งมาด้วย เครื่องมือที่ใช้ในการวิจัย

ด้วย นางสาวศรีอุตม ภควณิช นิสิตชั้นปริญญาโทบัณฑิต ภาควิชาโสตทัศนศึกษา สาขาวิชาโสตทัศนศึกษา อยู่ในระหว่างการดำเนินงานวิจัยวิทยานิพนธ์เรื่อง “การใช้รูปแบบแอสซิวในการพัฒนาระบบสื่อการสอนสำหรับครูในโรงเรียนประถมศึกษา สังกัดกรุงเทพมหานคร” โดยมี รองศาสตราจารย์สมเชาว์ เนตรประเสริฐ เป็นอาจารย์ที่ปรึกษา ในการนี้ นิสิตมีความจำเป็นต้องรวบรวมข้อมูลโดยใช้แบบสอบถามกับกลุ่มตัวอย่างซึ่งเป็นครูผู้สอนในระดับประถมศึกษา ของแต่ละโรงเรียน 5 ท่าน และแยกเป็นกลุ่มประสบการณ์ละ 1 ทั้งนี้ นิสิตจะประสานในรายละเอียดต่อไป

จึงเรียนมาเพื่อขอความอนุเคราะห์จากท่านโปรดอนุญาตให้ นางสาวศรีอุตม ภควณิช ดำเนินการดังกล่าว เพื่อประโยชน์ทางวิชาการต่อไป และขอขอบคุณมาในโอกาสนี้

ขอแสดงความนับถือ



(รองศาสตราจารย์ ดร.เริงรัชนี้ นิ่มนวล)
รองคณบดีฝ่ายจัดการศึกษา
ปฏิบัติราชการแทนคณบดีคณะครุศาสตร์

สำนักงานฝ่ายจัดการศึกษา (ระดับบัณฑิตศึกษา)
โทร.218-2682

ที่ ทม0302(2770.0603)2178

สำนักงานฝ่ายจัดการศึกษา คณะครุศาสตร์
จุฬาลงกรณ์มหาวิทยาลัย
ถนนพญาไท กรุงเทพฯ 10330

ตุลาคม 2543

เรื่อง ขอเรียนเชิญบุคลากรในหน่วยงานเป็นผู้เชี่ยวชาญในการตอบแบบสอบถาม

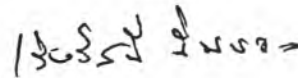
เรียน ผู้อำนวยการสำนักการศึกษา

สิ่งที่ส่งมาด้วย 1. เครื่องมือที่ใช้ในการวิจัย
2. รายชื่อผู้เชี่ยวชาญในการตอบแบบสอบถาม

ด้วย นางสาวศรีอุตม ภควณิช นิสิตชั้นปริญญาโทบัณฑิต สาขาวิชาโสตทัศนศึกษา อยู่ในระหว่าง การดำเนินงานวิจัยวิทยานิพนธ์เรื่อง “การใช้รูปแบบแนวข้อในการพัฒนาระบบสื่อการสอนสำหรับครูในโรงเรียน ประถมศึกษา สังกัดกรุงเทพมหานคร” โดยมี รองศาสตราจารย์สมเชาว์ เนตรประเสริฐ เป็นอาจารย์ที่ปรึกษา ในการนี้จึงขออนุญาตเรียนเชิญบุคลากรในสังกัด ตามรายชื่อที่แนบมา เป็นผู้เชี่ยวชาญในการตอบแบบสอบถามที่ นิสิตสร้างขึ้น

จึงเรียนมาเพื่อขอความอนุเคราะห์จากท่านโปรดอนุญาตให้บุคลากรดังกล่าวเป็นผู้เชี่ยวชาญในการ ตอบแบบสอบถาม เพื่อประโยชน์ทางวิชาการต่อไป และขอขอบคุณมาในโอกาสนี้

ขอแสดงความนับถือ



(รองศาสตราจารย์ ดร.เรีงรัชนี้ นิมมวณ)
รองคณบดีฝ่ายจัดการศึกษา
ปฏิบัติราชการแทนคณบดีคณะครุศาสตร์

สำนักงานฝ่ายจัดการศึกษา (ระดับบัณฑิตศึกษา)
โทร.218-2682

ภาควิชาโสตทัศนศึกษา คณะครุศาสตร์
จุฬาลงกรณ์มหาวิทยาลัย

ตุลาคม พ.ศ.2543

เรื่อง ขอความอนุเคราะห์ในการตอบแบบสอบถาม

เรียน

สิ่งที่ส่งมาด้วย แบบสอบถามเรื่อง "การใช้รูปแบบแอสซิวในการพัฒนาระบบสื่อการสอนสำหรับครูโรงเรียน
ประถมศึกษา สังกัดกรุงเทพมหานคร และใบความรู้เกี่ยวกับ ASSURE Model

เนื่องด้วยดิฉัน นางสาวศรีอุดม ภควณิช นิสิตปริญญาโทบัณฑิต ภาควิชาโสตทัศนศึกษา คณะครุศาสตร์
จุฬาลงกรณ์มหาวิทยาลัย กำลังดำเนินการวิจัยเพื่อเสนอเป็นวิทยานิพนธ์เรื่อง " การใช้รูปแบบแอสซิวในการพัฒนาระบบสื่อ
การสอนสำหรับครูโรงเรียนประถมศึกษา สังกัดกรุงเทพมหานคร " โดยมีรองศาสตราจารย์สมเชาว์ เนตรประเสริฐ เป็นอาจารย์
ที่ปรึกษาวิทยานิพนธ์ การวิจัยครั้งนี้ผู้วิจัยเก็บรวบรวมข้อมูลโดยใช้เทคนิคเดลฟาย ซึ่งเป็นกระบวนการที่รวบรวมความคิดเห็น หรือ
การตัดสินใจในเรื่องใดเรื่องหนึ่งจากผู้เชี่ยวชาญโดยการใช้แบบสอบถาม จำนวน 3 รอบ รอบที่ 1 เป็นแบบสอบถามปลายเปิด
รอบที่ 2 และรอบที่ 3 เป็นแบบสอบถามปลายปิด โดยจะสอบถามความคิดเห็นของผู้เชี่ยวชาญด้านการวางแผนระบบการใช้สื่อ
การสอน จากศึกษานิเทศก์และผู้บริหารสถานศึกษา จำนวน 30 ท่าน ทั้งนี้ความคิดเห็นของผู้เชี่ยวชาญทุกท่านจะนำมาใช้ในการ
วิจัยเพื่อประโยชน์ของการวางแผนระบบการใช้สื่อการสอนสำหรับครูโรงเรียนประถมศึกษา สังกัดกรุงเทพมหานครเท่านั้น

ท่านเป็นผู้หนึ่งที่มีความรู้ และประสบการณ์เชี่ยวชาญในด้านการวางแผนระบบการใช้สื่อการสอน ดิฉันจึงใคร่
ขอความอนุเคราะห์จากท่านในการตอบแบบสอบถามรวม 3 รอบ สำหรับแบบสอบถามที่ท่านได้รับนี้เป็นแบบสอบถามรอบที่ 1
หลังจากท่านตอบแบบสอบถามรอบที่ 1 และส่งคืนผู้วิจัยแล้ว ผู้วิจัยจะนำผลมาวิเคราะห์ เพื่อสร้างแบบสอบถามรอบที่ 2 และรอบ
ที่ 3 ให้ท่านตอบเป็นลำดับต่อไป ทั้งนี้ ขอความกรุณาจากท่านโปรดตอบกลับและส่งแบบสอบถามรอบที่ 1 คืนให้ผู้วิจัยตามที่อยู่
หลังแบบสอบถามภายใน 1 สัปดาห์หลังจากที่ท่านได้รับแบบสอบถาม

ผู้วิจัยหวังเป็นอย่างยิ่งว่าจะได้รับความอนุเคราะห์ในการตอบแบบสอบถามจากท่านครบทั้ง 3 รอบ และ
ขอขอบพระคุณในความอนุเคราะห์ของท่านเป็นอย่างสูงมา ณ โอกาสนี้

ขอแสดงความนับถืออย่างสูง

(นางสาวศรีอุดม ภควณิช)

ผู้วิจัย

ภาควิชาโสตทัศนศึกษา

คณะครุศาสตร์ จุฬาลงกรณ์มหาวิทยาลัย

กุมภาพันธ์ พ.ศ.2544

เรื่อง ขอบความอนุเคราะห์ในการตอบแบบสอบถามเพื่อการวิจัย ครั้งที่ 3

เรียน

สิ่งที่ส่งมาด้วย แบบสอบถามเรื่อง “การใช้รูปแบบแอสซัวร์(ASSURE Model)ในการพัฒนาระบบสื่อการสอนสำหรับครูโรงเรียน
ประถมศึกษา สังกัด กรุงเทพมหานคร” รอบที่ 3 จำนวน 1 ชุด

ผู้วิจัยขอกราบขอบพระคุณ ในความอนุเคราะห์ของท่านที่ได้กรุณาตอบแบบสอบถามทั้ง 2 รอบที่ผ่านมา แบบ
สอบถามฉบับนี้เป็นแบบสอบถามรอบที่ 3 ซึ่งเป็นรอบสุดท้ายของการวิจัย ผู้วิจัยได้แสดงสัญลักษณ์ความสอดคล้องของแต่ละข้อ
ความ จากการตอบแบบสอบถามรอบที่ 2 ของกลุ่มผู้เชี่ยวชาญ โดยระบุค่ามัธยฐานและค่าพิสัยระหว่างควอไทล์ที่คำนวณได้ และ
ระบุตำแหน่งของคำตอบของท่านไว้ด้วย

จุดมุ่งหมายของการตอบแบบสอบถามรอบนี้ เพื่อให้ท่านทบทวนคำตอบของท่านเอง โดยท่านสามารถ
เปลี่ยนแปลงคำตอบในการตอบครั้งสุดท้ายนี้ หรือจะยืนยันคำตอบเดิม หากท่านยืนยันคำตอบเดิมที่ต่างไปจากความคิดเห็นของ
กลุ่ม หรือเปลี่ยนแปลงคำตอบโปรดกรุณาระบุเหตุผลประกอบด้วย เหตุผลของท่านจะเป็นข้อมูลที่มีประโยชน์ต่อการวิจัยครั้งนี้เป็น
อย่างยิ่ง

ผู้วิจัยหวังเป็นอย่างยิ่งว่า ท่านคงให้ความอนุเคราะห์ตอบแบบสอบถามรอบสุดท้ายนี้ และโปรดกรุณาส่งแบบ
สอบถามกลับมายังผู้วิจัยภายในวันที่ 28 กุมภาพันธ์ 2544 ตามที่อยู่ในซองที่แนบมาพร้อมกันนี้ ผู้วิจัยขอขอบพระคุณเป็นอย่างสูง
ที่ท่านได้กรุณาสละเวลาเพื่อการวิจัยในครั้งนี้

ขอแสดงความนับถืออย่างสูง

()

นางสาวศรีอุตม ภาควนิช

ที่ ทม.0302(2770.0603)670

ฝ่ายวิชาการ คณะครุศาสตร์
จุฬาลงกรณ์มหาวิทยาลัย
ถนนพญาไท กรุงเทพฯ 10330

มีนาคม 2544

เรื่อง ขอเชิญเป็นผู้ทรงคุณวุฒิรับรองต้นแบบชิ้นงานวิจัย

เรียน

สิ่งที่ส่งมาด้วย เครื่องมือที่ใช้ในการวิจัย

ด้วย นางสาวศรีอุดม ภควณิช นิสิตชั้นปริญญาโทบัณฑิต ภาควิชาโสตทัศนศึกษา สาขาวิชาโสตทัศนศึกษา อยู่ในระหว่างการดำเนินงานวิทยานิพนธ์เรื่อง "การใช้รูปแบบแอสซิวในการพัฒนาระบบสื่อการสอนสำหรับครูในโรงเรียนประถมศึกษา สังกัดกรุงเทพมหานคร" โดยมี รองศาสตราจารย์สมเชาว์ เนตรประเสริฐ เป็นอาจารย์ที่ปรึกษา ในการนี้จึงขอเชิญท่านเป็นผู้ทรงคุณวุฒิรับรองต้นแบบชิ้นงานวิจัยที่นิสิตสร้างขึ้น

จึงเรียนมาเพื่อขอความอนุเคราะห์จากท่านโปรดเป็นผู้ทรงคุณวุฒิดังกล่าว เพื่อประโยชน์ทางวิชาการต่อไป และขอขอบคุณมาในโอกาสนี้

ขอแสดงความนับถือ



(ผู้ช่วยศาสตราจารย์ ดร.สุลักษณ์ ศรีบุรี)

รองคณบดีฝ่ายวิชาการ

ปฏิบัติราชการแทนคณบดีคณะครุศาสตร์

ฝ่ายวิชาการ

โทร.218-2682

ภาคผนวก ช.

เครื่องมือที่ใช้ในการวิจัย

- 1) แบบสอบถาม
- 2) แบบสอบถาม รอบที่ 1
- 3) แบบสอบถาม รอบที่ 3
- 4) แบบประเมินการรับรองรูปแบบ

แบบสอบถาม

แบบสอบถามเพื่อการวิจัย

เรื่อง การพัฒนาระบบการใช้สื่อการสอนตามรูปแบบแชนแนล สำหรับครูโรงเรียนประถมศึกษา
สังกัดกรุงเทพมหานคร

คำชี้แจง 1. การศึกษาครั้งนี้มีวัตถุประสงค์เพื่อรวบรวมข้อมูลเกี่ยวกับสภาพ ปัญหา และความต้องการในการวางแผนระบบการใช้สื่อการสอนของครูโรงเรียนประถมศึกษา ซึ่งจะเป็นข้อมูลเบื้องต้นประกอบการนำเสนอระบบการใช้สื่อการสอนที่เหมาะสมสำหรับครูโรงเรียนประถมศึกษา สังกัดกรุงเทพมหานครต่อไป

2. แบบสอบถามนี้แบ่งออกเป็น 4 ตอน คือ

ตอนที่ 1 สถานภาพส่วนตัว

ตอนที่ 2 สภาพการปฏิบัติเกี่ยวกับการวางแผนระบบการใช้สื่อการสอน

ตอนที่ 3 ปัญหาการปฏิบัติเกี่ยวกับการวางแผนระบบการใช้สื่อการสอน

ตอนที่ 4 ความต้องการในการปฏิบัติเกี่ยวกับการวางแผนระบบการใช้สื่อการสอน

ตอนที่ 1 สถานภาพส่วนตัว

คำชี้แจง โปรดขีดเครื่องหมาย / ลงใน และเติมคำลงในที่ว่าง ตามสภาพที่เป็นจริง

1. เพศ

ชาย หญิง

2. อายุ

ต่ำกว่า 30 ปี

อายุ 31-40 ปี

อายุ 41-50 ปี

อายุ 51-60 ปี

3. วุฒิทางการศึกษา

ต่ำกว่าปริญญาตรี

ปริญญาตรี

ปริญญาโท

สูงกว่าปริญญาโท

4. ประสบการณ์ในการสอน

- ต่ำกว่า 5 ปี
- เป็นเวลา 5-10 ปี
- เป็นเวลา 11-15 ปี
- เป็นเวลา 16 ปีขึ้นไป
- ประสบการณ์พิเศษ

5.งานที่ได้รับมอบหมาย (ตอบได้มากกว่า 1 ข้อ)

- หัวหน้าสายชั้น
- หัวหน้ากลุ่มวิชา
- ฝ่ายสนับสนุนการสอน (โสตฯ แนะแนว ห้องสมุด ฯลฯ)
- ปฏิบัติการสอน
- อื่น ๆ โปรดระบุ

ตอนที่ 2 สภาพการปฏิบัติเกี่ยวกับการวางแผนระบบการใช้สื่อการสอน

คำชี้แจง โปรดขีดเครื่องหมาย / ลงในตารางด้านขวามือที่ตรงกับที่ท่านปฏิบัติ เกี่ยวกับการวางแผนระบบสื่อการสอน

- 5 หมายถึง ปฏิบัติมากที่สุด 4 หมายถึง ปฏิบัติมาก
- 3 หมายถึง ปฏิบัติปานกลาง 2 หมายถึง ปฏิบัติน้อย
- 1 หมายถึง ปฏิบัติน้อยที่สุด

ระบบสื่อการสอน	ระดับการปฏิบัติ				
	5	4	3	2	1
ด้านการวิเคราะห์คุณลักษณะผู้เรียน					
1. ในการนำสื่อการสอนมาใช้จะพิจารณาความแตกต่างระหว่างบุคคลของผู้เรียน					
2. ในการใช้สื่อการสอนจะพิจารณาถึงความเหมาะสมกับพัฒนาการของผู้เรียน					
3. ในการใช้สื่อการสอนจะพิจารณาถึงความพร้อมของผู้เรียน					
4. ก่อนใช้สื่อการสอนจะทดสอบความรู้พื้นฐานของผู้เรียนโดยใช้วิธีต่าง ๆ ก่อนนำสื่อมาใช้					

ระบบสื่อการสอน	ระดับการปฏิบัติ				
	5	4	3	2	1
5. ก่อนการใช้สื่อการสอนจะศึกษาข้อมูลต่าง ๆ เกี่ยวกับตัวผู้เรียน					
6. จะพิจารณาความสัมพันธ์ของเนื้อหาวิชาประกอบในการตัดสินใจเลือกสื่อการสอน					
ด้านการกำหนดวัตถุประสงค์การเรียนรู้					
7. ได้กำหนดวัตถุประสงค์เชิงพฤติกรรมในการเรียนการสอนเพื่อให้สามารถเลือกใช้สื่อได้เหมาะสมกับการเรียนการสอน					
8. เปิดโอกาสให้ผู้เรียนได้กำหนดวัตถุประสงค์การเรียนรู้ของตนเอง					
9. ได้กำหนดวัตถุประสงค์เชิงพฤติกรรมในการเรียนการสอนเพื่อให้เลือกสื่อได้เหมาะสมกับการวัดพฤติกรรมของผู้เรียน					
10. แจ้งวัตถุประสงค์ในการเรียนการสอนให้ผู้เรียนทราบล่วงหน้าก่อนทุกครั้ง					
11. การกำหนดวัตถุประสงค์การเรียนรู้แต่ละครั้งคำนึงถึงความแตกต่างระหว่างบุคคลของผู้เรียน					
12. ได้มีการกำหนดวัตถุประสงค์ เพื่อให้ผู้เรียนมีส่วนร่วมในกิจกรรมการเรียนการสอนทุกคน					
ด้านการเลือก ดัดแปลง หรือออกแบบสื่อ					
13. เลือกสื่อโดยคำนึงถึงความสนใจของผู้เรียนมากกว่าความสนใจของผู้สอน					
14. เลือกสื่อที่เหมาะสมและสอดคล้องกับสภาพแวดล้อมของท้องถิ่น					
15. เลือกสื่อที่ส่งเสริมให้ผู้เรียนได้พบหลักเกณฑ์การเรียนรู้ด้วยตนเอง					
16. เลือกสื่อที่ส่งเสริมความสามารถของผู้เรียน					
17. เลือกสื่อที่เหมาะสมกับพัฒนาการของผู้เรียน					
18. เลือกสื่อที่เหมาะสมกับความรู้ของผู้เรียน					
19. เลือกสื่อได้เหมาะสมกับวิธีสอน					
20. เลือกสื่อที่ตรงกับจุดมุ่งหมายของการสอน					
21. เลือกสื่อที่เปิดโอกาสให้ผู้เรียนมีส่วนร่วมในการเรียนการสอน					
22. เลือกสื่อที่ผู้เรียนสามารถนำไปใช้ในชีวิตประจำวันได้					

ระบบสื่อการสอน	ระดับการปฏิบัติ				
	5	4	3	2	1
23. ได้มีการกำหนดวัตถุประสงค์เพื่อให้ผู้เรียนมีส่วนร่วมในกิจกรรมการเรียนการสอนทุกคน					
24. เลือกสื่อที่ผู้เรียนทุกคนสามารถรับรู้ได้ชัดเจน					
25. เลือกใช้แหล่งวิทยากรในท้องถิ่น					
26. เลือกสื่อการเรียนการสอนได้เหมาะสมกับเนื้อหาและจุดประสงค์เชิงพฤติกรรม					
27. ในการเลือกสื่อการสอนได้ให้ผู้เรียนมีส่วนร่วมในการเสนอแนะเกี่ยวกับการเลือกสื่อการสอนที่จะนำมาประกอบการสอน					
28. ให้ผู้เรียนมีส่วนร่วมในการดัดแปลงและผลิตสื่อการสอนที่จะนำมาประกอบการสอน					
29. ในการเลือก ดัดแปลงหรือออกแบบสื่อการเรียนการสอนได้รับงบประมาณอย่างเพียงพอ					
30. มีเวลาดัดแปลงหรือออกแบบสื่อ และเตรียมการสอนอย่างเพียงพอ.....					
31. สื่อที่ใช้ประกอบการสอนได้จากการดัดแปลงสื่อการสอนที่มีอยู่ในสภาพที่ชำรุดใช้การไม่ได้					
32. ในการออกแบบและผลิตสื่อจะยึดจุดประสงค์ของการเรียนการสอนเป็นหลัก					
33. สื่อที่ออกแบบ และผลิตขึ้นจะทดลองใช้และแก้ไขข้อบกพร่องก่อนนำไปใช้จริง					
ด้านการใช้สื่อ					
34. ได้ทดลองใช้สื่อที่เตรียมไว้ก่อนนำไปใช้จริง					
35. ทุกครั้งที่ใช้สื่อจะพยายามเสนอสื่อที่แปลกน่าสนใจและประทับใจผู้เรียน					
36. มีการเตรียมความพร้อมของผู้เรียนก่อนการใช้สื่อการสอน					
37. ในการใช้สื่อจะให้ผู้เรียนสามารถมองเห็นได้อย่างทั่วถึงชัดเจน					
38. ใช้เทคนิควิธีการต่าง ๆ เพื่อให้ผู้เรียนสนใจตลอดเวลาในการเรียนการสอน					
40. ใช้สอนตามขั้นตอนที่กำหนดไว้					
41. ใช้สื่อเพื่อนำเข้าสู่บทเรียน					

ระบบสื่อการสอน	ระดับการปฏิบัติ				
	5	4	3	2	1
42. ใช้สื่อเพื่อทบทวนบทเรียน					
43. ใช้สื่อเพื่อสรุปเนื้อหาวิชาในบทเรียน					
44. ใช้สื่อเพื่อเป็นการประหยัดเวลาในการอธิบาย					
45. ใช้สื่อที่กำหนดไว้ในแผนการสอนทุกครั้ง					
46. ใช้สื่อได้เหมาะสมกับเวลา					
47. ใช้สื่อการสอนแทนการสอนของผู้สอน.....					
48. เปลี่ยนแปลงการใช้สื่อการสอนตามสถานการณ์เพื่อแก้ปัญหาเฉพาะ หน้าขณะทำการสอน					
ด้านการตอบสนองของผู้เรียน					
49. สังเกตจากการอธิบาย					
50. สังเกตจากการทำแบบฝึกหัด					
51. เปิดโอกาสให้ผู้เรียนได้ซักถาม และแสดงความคิดเห็นเกี่ยวกับสื่อและ เรื่องที่เรียน					
52. สังเกตจากการที่ผู้เรียนมีส่วนร่วมในการใช้สื่อประกอบการเรียน					
53. สังเกตจากการเล่นเกม การทดลอง ฯลฯ					
ด้านการประเมินผล					
54. มีการประเมินผลประสิทธิภาพของสื่อการเรียนการสอน					
55. มีการประเมินผลการใช้สื่อการเรียนการสอน ว่าสื่อนั้นช่วยให้ผู้เรียน บรรลุวัตถุประสงค์มากน้อยเพียงใด					
56. ทำการทดสอบผู้เรียนตามเกณฑ์และจุดประสงค์การเรียน					
57. ใช้คำถามสั้น ๆ เพื่อวัดความเข้าใจในเนื้อหาบทเรียน					
58. มีการวิจารณ์ความสัมพันธ์ระหว่างผลการเรียนกับความร่วมมือใน การใช้สื่อของผู้เรียน					
59. ผู้สอนกับผู้เรียนร่วมมือกันประเมินผลเพื่อปรับปรุงการใช้สื่อครั้งต่อไป					
60. ประเมินผลการใช้สื่อการสอนจากความสนใจของผู้เรียนและ บรรยากาศของห้องเรียน					
61. นำข้อบกพร่องจากการใช้สื่อการสอนไปแก้ไขก่อนนำไปใช้ครั้งต่อไป					
62. มีการเผยแพร่สื่อที่ผลิตและผ่านการทดสอบคุณภาพแล้ว					

ตอนที่ 3 ปัญหาการปฏิบัติเกี่ยวกับการวางแผนระบบการใช้สื่อการสอน

คำชี้แจง โปรดเติมข้อความหรือทำเครื่องหมาย / ลงใน หน้าข้อความที่ตรงกับปัญหาของท่าน
ในการปฏิบัติเกี่ยวกับการวางแผนระบบสื่อการสอน

1.ท่านมีปัญหาและอุปสรรคในด้านการวิเคราะห์คุณลักษณะของผู้เรียนบ้างหรือไม่

มี

ไม่มี

ถ้ามี มีอย่างไร

2.ท่านมีปัญหาและอุปสรรคในการกำหนดวัตถุประสงค์การเรียนรู้บ้างหรือไม่

มี

ไม่มี

ถ้ามี มีอย่างไร

3.ท่านมีปัญหาและอุปสรรคในการเลือกสื่อการสอนบ้างหรือไม่

มี

ไม่มี

ถ้ามี มีอย่างไร

4.ท่านมีปัญหาและอุปสรรคในด้านการผลิตและจัดหาสื่อการสอนบ้างหรือไม่

มี

ไม่มี

ถ้ามี มีอย่างไร

5.ท่านมีปัญหาและอุปสรรคในการใช้สื่อการสอนบ้างหรือไม่

มี

ไม่มี

ถ้ามี มีอย่างไร

6.ท่านมีปัญหาและอุปสรรคในด้านการสังเกตและวิเคราะห์ผลการตอบสนองของผู้เรียนบ้างหรือไม่

มี

ไม่มี

ถ้ามี มีอย่างไร

7.ท่านมีปัญหาและอุปสรรคในการประเมินการใช้สื่อบ้างหรือไม่

มี

ไม่มี

ถ้ามี มีอย่างไร

ตอนที่ 4 ความต้องการเกี่ยวกับการวางแผนระบบการใช้สื่อการสอน

คำชี้แจง โปรดทำเครื่องหมาย / ลงในช่องที่ตรงกับความต้องการของท่าน

- 5 หมายถึง ต้องการมากที่สุด 4 หมายถึง ต้องการมาก
3 หมายถึง ต้องการปานกลาง 2 หมายถึง ต้องการน้อย
1 หมายถึง ต้องการน้อยที่สุด

ระบบสื่อการสอน	ระดับความต้องการ				
	5	4	3	2	1
1. การวางแผนระบบการใช้สื่อจะวิเคราะห์ผู้เรียนในด้านต่าง ๆ ก่อนทุกครั้ง					
2. กำหนดจุดประสงค์เชิงพฤติกรรมในการเรียนการสอนเพื่อให้เลือกสื่อได้เหมาะสม					
3. ให้นักเรียนได้มีส่วนร่วมในการกำหนดวัตถุประสงค์การเรียนรู้ของตนเอง					
4. แจ้งวัตถุประสงค์ในการเรียนการสอนให้ผู้เรียนทราบก่อนทุกครั้ง					
5. กำหนดวัตถุประสงค์การเรียนการสอนเพื่อให้ผู้เรียนมีส่วนร่วมในกิจกรรมทุกคน					
6. เลือกสื่อโดยคำนึงถึงความสนใจของผู้เรียน					
7. เลือกสื่อที่เหมาะสมกับสภาพของท้องถิ่น					
8. เลือกใช้แหล่งวิทยากรในท้องถิ่น					
9. ให้ผู้เรียนได้มีส่วนร่วมในการเลือกสื่อการสอน					
10. มีงบประมาณในการในการตัดแปลงและออกแบบสื่อ					
11. มีเวลาในการตัดแปลงและออกแบบสื่อ					
12. มีเวลาในการเตรียมตัวก่อนการใช้สื่อ					
13. มีเจ้าหน้าที่ให้คำแนะนำในการเลือก ตัดแปลง และออกแบบสื่อ					
14. มีเอกสารแนะนำในการตัดแปลง และออกแบบสื่อ					
15. มีวัสดุ อุปกรณ์และสถานที่ในการตัดแปลง และออกแบบสื่อ					
16. จัดฝึกอบรมในเรื่องการวางแผนระบบสื่อ					
17. มีห้องทดลองใช้สื่อการสอนก่อนการใช้จริง					
18. เตรียมความพร้อมของผู้เรียนก่อนใช้สื่อ					
19. เสนอสื่อการสอนตามลำดับในแผนการสอน					

ระบบสื่อการสอน	ระดับความต้องการ				
	5	4	3	2	1
20. เปิดโอกาสให้ผู้เรียนได้ซักถาม และแสดงความคิดเห็นเกี่ยวกับสื่อและ เรื่องที่เรียน					
21. ผู้เรียนมีส่วนร่วมในการใช้สื่อประกอบการเรียน					
22. มีการประเมินประสิทธิภาพของสื่อ					
23. มีการประเมินผลการใช้สื่อการเรียนการสอนว่าสื่อที่ช่วยให้นักเรียนบรรลุ วัตถุประสงค์มากน้อยเพียงใด					
24. ทดสอบผู้เรียนตามเกณฑ์และจุดประสงค์การเรียน					
25. ปรับปรุงแก้ไขข้อบกพร่องของการใช้สื่อการสอน					
26. อื่น ๆ					
.....					
.....					
.....					
.....					

ขอขอบพระคุณอย่างสูงที่ให้ความร่วมมืออย่างดียิ่ง

นางสาวศรีอุดม ภควณิช

แบบสอบถามรอบที่ 1

แบบสอบถามรอบที่ 1

ชื่อเรื่อง	การพัฒนาระบบการใช้สื่อการสอนตามรูปแบบแชนซ์ สำหรับครูโรงเรียน ประถมศึกษา สังกัดกรุงเทพมหานคร
โดย	นางสาวศรีสุดา ภควณิช
ภาควิชา	โสตทัศนศึกษา จุฬาลงกรณ์มหาวิทยาลัย
อาจารย์ที่ปรึกษา	รองศาสตราจารย์สมเชาว์ เนตรประเสริฐ
วัตถุประสงค์ในการวิจัย	1. เพื่อศึกษาความคิดเห็นของผู้เชี่ยวชาญเกี่ยวกับการพัฒนาระบบการใช้สื่อ การสอนสำหรับครูโรงเรียนประถมศึกษา 2. เพื่อนำเสนอรูปแบบของระบบการใช้สื่อการสอน สำหรับครูโรงเรียนประถม ศึกษา สังกัดกรุงเทพมหานคร

การวิจัยเรื่อง การพัฒนาระบบการใช้สื่อการสอนตามรูปแบบแชนซ์ สำหรับครูโรงเรียนประถมศึกษา สังกัดกรุงเทพมหานคร เป็นการศึกษาค้นคว้าจากความคิดเห็นของผู้เชี่ยวชาญ ด้านการจัดระบบการใช้สื่อการเรียนการสอนตามรูปแบบแชนซ์ ผู้วิจัยใช้เทคนิคเดลฟายในการเก็บรวบรวมข้อมูล จำนวน 3 รอบ

รอบที่ 1 ใช้แบบสอบถามปลายเปิด เพื่อให้ผู้เชี่ยวชาญแสดงความคิดเห็นโดยอิสระ

รอบที่ 2 ใช้แบบสอบถามมาตราส่วนประมาณค่า 5 ระดับ

รอบที่ 3 ใช้แบบสอบถามมาตราส่วนประมาณค่า 5 ระดับ และการแสดงตำแหน่งความคิดเห็นของท่าน และของกลุ่มผู้เชี่ยวชาญจากแบบสอบถามรอบที่ 2 เพื่อให้ผู้เชี่ยวชาญยืนยันคำตอบอีกครั้ง

แบบสอบถามนี้ เป็นการเก็บรวบรวมข้อมูลในรอบที่ 1 จุดมุ่งหมายของแบบสอบถามชุดนี้ เพื่อให้ได้มาซึ่งข้อมูลเกี่ยวกับองค์ประกอบของระบบการใช้สื่อการสอน สำหรับครูโรงเรียนประถมศึกษา สังกัดกรุงเทพมหานคร โดยผู้วิจัยได้มุ่งศึกษาองค์ประกอบใน 6 ด้าน ดังต่อไปนี้

1. การวางแผน หมายถึง การเตรียมการกำหนดทางเลือกในการปฏิบัติของครูโรงเรียนประถมศึกษา สังกัดกรุงเทพมหานคร

2. การวิเคราะห์คุณลักษณะของผู้เรียน หมายถึง การวิเคราะห์องค์ประกอบต่าง ๆ ที่เกี่ยวกับตัวผู้เรียน

3. การกำหนดวัตถุประสงค์ หมายถึง การกำหนดจุดหมายปลายทางของการเรียนที่หวังให้ผู้เรียนได้ก้าวไปถึงหลังจากที่เรียนจบแล้ว

4. การเลือก การดัดแปลง และการออกแบบสื่อ หมายถึง วิธีการซึ่งให้สื่อการสอนมาใช้ในกระบวนการเรียนการสอน
5. การใช้สื่อ หมายถึง ขั้นตอนต่าง ๆ ที่เป็นกระบวนการทั้งหมดตั้งแต่การตรวจสอบสื่อ การฝึกหัดนำเสนอ การเตรียมสภาพแวดล้อม การเตรียมผู้เรียน และการนำเสนอสื่อ
6. การให้ผู้เรียนได้มีปฏิริยาตอบสนอง หมายถึง พฤติกรรมการแสดงออกของผู้เรียนหลังจากที่เขาได้รับการเรียนรู้จบแล้ว
7. การประเมินผล หมายถึง การตรวจสอบผลของกระบวนการจัดระบบการใช้สื่อการสอนให้บรรลุผลตามเป้าหมายที่กำหนดไว้

2. ความสัมพันธ์ของขั้นตอนระบบการใช้สื่อการสอน

ขั้นตอนต่าง ๆ ของรูปแบบระบบการใช้สื่อการสอน สำหรับครูโรงเรียนประถมศึกษา สังกัด กรุงเทพมหานคร ย่อมมีความสัมพันธ์กัน มีผลกระทบซึ่งกันและกัน ในการศึกษาขั้นตอนต่าง ๆ จำเป็นต้องให้ท่านพิจารณาว่า แต่ละขั้นตอนสัมพันธ์กับขั้นตอนใด และสัมพันธ์กันอย่างไร

กรุณาแสดงความสัมพันธ์ของขั้นตอนด้วย Flow-chart

7. ท่านคิดว่าครูผู้สอนจะประเมินผู้เรียนในกระบวนการเรียนการสอนอย่างไร

.....

.....

.....

.....

.....

.....

.....

.....

.....

.....

.....

.....

.....

.....

.....

.....

.....

.....

.....

8. ท่านมีความคิดเห็นว่าคุณผู้สอนควรจะทำเนิการประเมินผลอย่างไร

8.1 วัตถุประสงค์ที่ควรกำหนดในการประเมินแต่ละครั้ง

1.
2.
3.
4.
5.
6.

8.2 รูปแบบหรือแนวทางการประเมิน

.....

.....

.....

.....

.....

8.3 ความประเมินสิ่งใดบ้าง

.....

.....

.....

.....

.....

.....

.....

.....

.....

.....

8.4 ผู้รับผิดชอบในการประเมิน

.....

.....

.....

.....

.....

.....

8.5 ระยะเวลาในการประเมิน

.....

.....

.....

.....

.....

ข้อเสนอแนะและความคิดเห็นอื่น ๆ

.....

.....

.....

.....

.....

.....

.....

.....

.....

.....



ผู้วิจัยขอขอบพระคุณในความอนุเคราะห์ของท่านเป็นอย่างสูง

แบบสอบถามรอบที่ 3

แบบสอบถามความคิดเห็น รอบที่ 3

การวิจัยเรื่อง	การพัฒนาระบบการใช้สื่อการสอนตามรูปแบบแชนแนล สำหรับครูโรงเรียน ประถมศึกษา สังกัดกรุงเทพมหานคร
โดย	นางสาวศรีอุดม ภควณิช
ภาควิชา	โสตทัศนศึกษา จุฬาลงกรณ์มหาวิทยาลัย
อาจารย์ที่ปรึกษา	รองศาสตราจารย์สมเชาว์ เนตรประเสริฐ
วัตถุประสงค์ในการวิจัย	1. เพื่อศึกษาความคิดเห็นของผู้เชี่ยวชาญเกี่ยวกับรูปแบบระบบการใช้สื่อ การสอนตามรูปแบบแชนแนล สำหรับครูโรงเรียนประถมศึกษา สังกัด กรุงเทพมหานคร 2. เพื่อนำเสนอรูปแบบของระบบการใช้สื่อการสอน สำหรับครูโรงเรียนประถม ศึกษา สังกัดกรุงเทพมหานคร

คำชี้แจง

แบบสอบถามฉบับนี้เป็นแบบสอบถามรอบที่ 3 (รอบสุดท้าย) ของการวิจัยนี้ โดยมีข้อคำถาม
เหมือนกับแบบสอบถามรอบที่ 2 ในครั้งนี้ผู้วิจัยได้แสดงให้เห็นถึงความสอดคล้องของความคิดเห็นของ
กลุ่มผู้เชี่ยวชาญจากการตอบแบบสอบถามในรอบที่ 2 โดยระบุค่ามัธยฐาน ค่าพิสัยระหว่างควอไทล์
และความคิดเห็นของท่านในรอบที่ 2 ไว้ด้วย โดยแสดงเป็นสัญลักษณ์ ดังนี้

ค่ามัธยฐานแสดงด้วยสัญลักษณ์ □

ค่าพิสัยระหว่างควอไทล์แสดงด้วยสัญลักษณ์ *

ตำแหน่งคำตอบของท่านแสดงด้วยสัญลักษณ์ ▲

1. ขอให้ท่านกรุณาตอบแบบสอบถามนี้ทุกข้อ ท่านอาจยืนยันคำตอบเดิมหรือเปลี่ยนแปลงคำ
ตอบใหม่ก็ได้ โดยเขียนเครื่องหมาย / ลงในช่องตารางที่ตรงตามความคิดเห็นของท่าน
2. ในรอบนี้ให้ท่านทบทวนคำตอบที่ตอบไปแล้วในรอบที่ 2 ถ้าท่านยืนยันคำตอบเดิม ตาม
สัญลักษณ์นี้ ท่านไม่ต้องขีดเครื่องหมาย / ทับคำตอบเดิม
3. ถ้าท่านต้องการ เปลี่ยนแปลงคำตอบ ในข้อใด กรุณาขีดเครื่องหมาย / ลงในช่อง
ตารางที่เป็นตัวเลือกใหม่
4. เฉพาะข้อที่ท่านตอบต่างไปจากกลุ่มผู้เชี่ยวชาญ (อยู่นอกพิสัยระหว่างควอไทล์) หาก
ท่านยืนยันคำตอบเดิม กรุณาให้เหตุผลประกอบในช่องหมายเหตุด้วย

คำอธิบาย กรุณาเขียนเครื่องหมาย / ในช่องทางขวามือ โดยแสดงความคิดเห็นว่าท่านเห็นด้วยกับ
ข้อความนั้นในระดับใด

มากที่สุด	หมายความว่า	เป็นสิ่งที่เหมาะสมสำหรับใช้เป็นรูปแบบระบบการใช้สื่อการสอนสำหรับครูโรงเรียนประถมศึกษา สังกัดกรุงเทพมหานคร ในระดับมากที่สุด
มาก	หมายความว่า	เป็นสิ่งที่เหมาะสมสำหรับใช้เป็นรูปแบบระบบการใช้สื่อการสอนสำหรับครูโรงเรียนประถมศึกษา สังกัดกรุงเทพมหานคร ในระดับมาก
ปานกลาง	หมายความว่า	เป็นสิ่งที่เหมาะสมสำหรับใช้เป็นรูปแบบระบบการใช้สื่อการสอนสำหรับครูโรงเรียนประถมศึกษา สังกัดกรุงเทพมหานคร ในระดับปานกลาง
น้อย	หมายความว่า	เป็นสิ่งที่เหมาะสมสำหรับใช้เป็นรูปแบบระบบการใช้สื่อการสอนสำหรับครูโรงเรียนประถมศึกษา สังกัดกรุงเทพมหานคร ในระดับน้อย
น้อยที่สุด	หมายความว่า	เป็นสิ่งที่เหมาะสมสำหรับใช้เป็นรูปแบบระบบการใช้สื่อการสอนสำหรับครูโรงเรียนประถมศึกษา สังกัดกรุงเทพมหานคร ในระดับน้อยที่สุด

- หมายถึง ค่ามัธยฐานคำตอบของกลุ่มผู้เชี่ยวชาญทั้งกลุ่ม
- * หมายถึง ค่าพิสัยระหว่างควอไทล์คำตอบของกลุ่มผู้เชี่ยวชาญทั้งกลุ่ม
- ▲ หมายถึง คำตอบที่ท่านตอบไว้ในรอบที่ 2

ตัวอย่าง

รายละเอียด	มากที่สุด	มาก	ปานกลาง	น้อย	น้อยที่สุด	หมายเหตุ
ก. ศึกษาวិเคราะห์นโยบายหลักสูตร/เนื้อหา/ผู้เรียน						
1. ลักษณะที่ควรนำมาวิเคราะห์						
1.1 ความแตกต่างระหว่างบุคคลของผู้เรียน	□*▲

จากตัวอย่าง หมายความว่า ในรอบที่แล้ว คำตอบของท่าน (▲) คือระดับความเหมาะสมมากที่สุด ซึ่งอยู่ในพิสัยระหว่างควอไทล์ (*) คำตอบของกลุ่มผู้เชี่ยวชาญ หมายถึง ความคิดเห็นของกลุ่มผู้เชี่ยวชาญที่มีต่อข้อความสอดคล้องกัน ส่วนสัญลักษณ์ (□) คือ ค่ามัธยฐานของกลุ่มผู้เชี่ยวชาญ ซึ่งมีค่าเท่ากับ 4.5 หมายถึง ข้อความนั้นเป็นไปได้มากหรือผู้เชี่ยวชาญเห็นด้วยกับข้อความนั้นในระดับมาก

ตอนที่ 1 ขั้นตอนของรูปแบบการวางแผนระบบการใช้สื่อการสอน

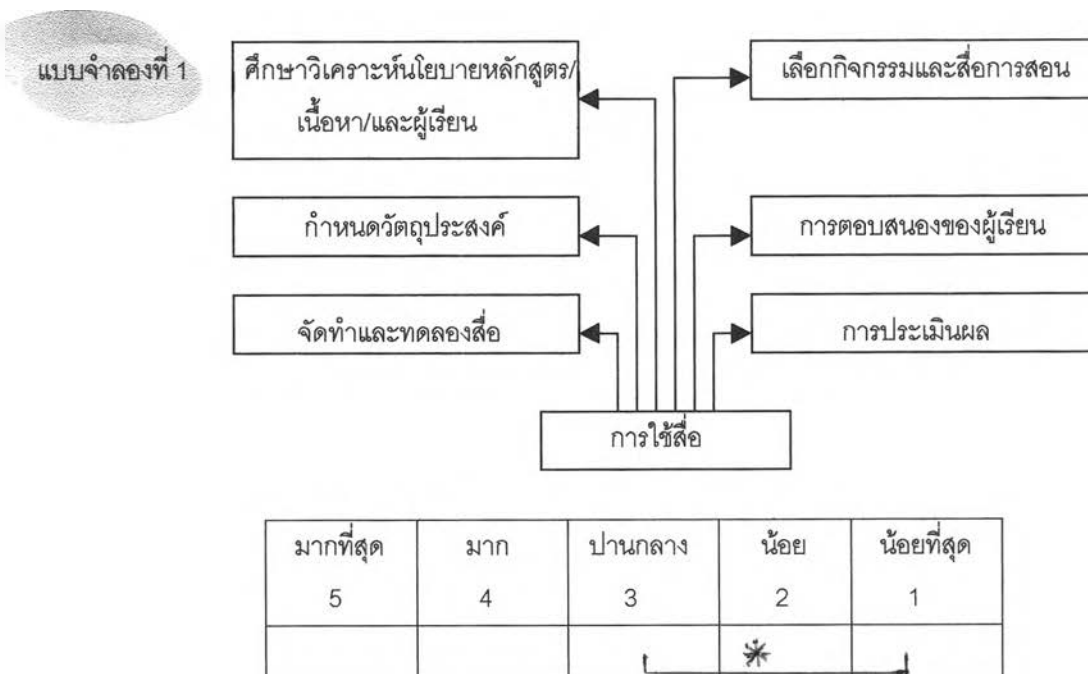
ผู้วิจัยได้รวบรวมขั้นตอนต่าง ๆ จากผู้เชี่ยวชาญไว้เพื่อให้ท่านได้แสดงความคิดเห็นว่ามีความเหมาะสมที่จะกำหนดเป็นรูปแบบระบบการใช้สื่อการสอน สำหรับครูโรงเรียนประถมศึกษา สังกัด กรุงเทพมหานคร ในระดับใด

ขั้นตอน	ระดับความคิดเห็น					หมายเหตุ
	มากที่สุด 5	มาก 4	ปานกลาง 3	น้อย 2	น้อยที่สุด 1	
การศึกษาและวิเคราะห์ นโยบาย/หลักสูตร/เนื้อหา/ ผู้เรียน	*					
กำหนดวัตถุประสงค์	*					
เลือกกิจกรรมและสื่อการสอน	*					
จัดทำและทดลองสื่อ	*					
การใช้สื่อ	*					
การตอบสนองของผู้เรียน	*					
การประเมินผล	*					

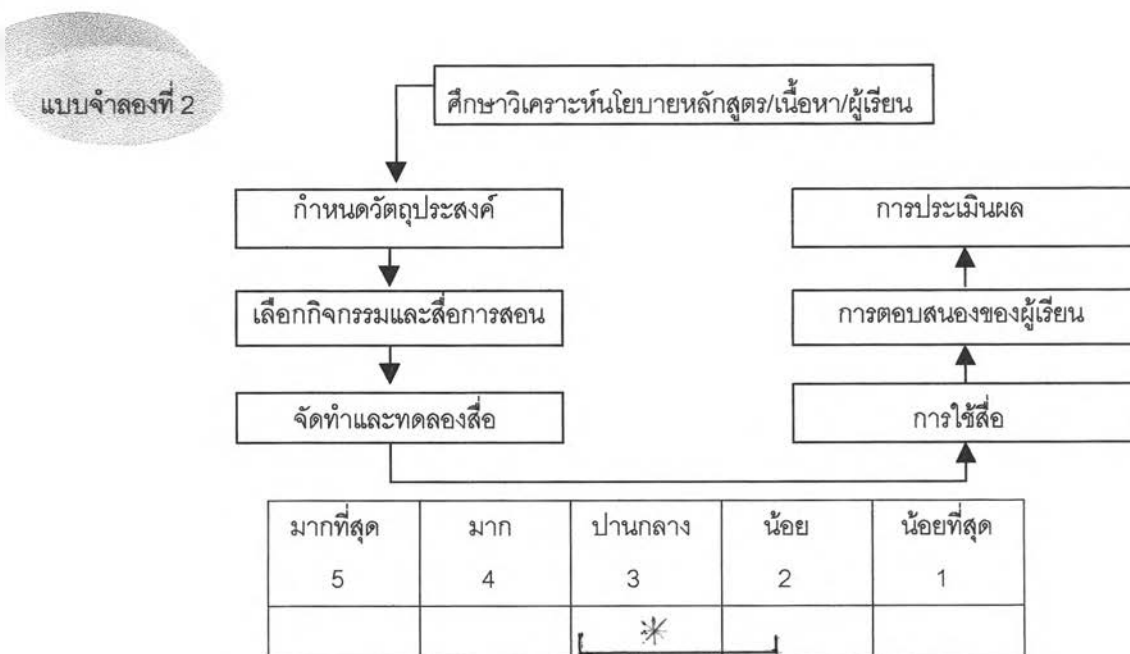
ตอนที่ 2 ความสัมพันธ์ของขั้นตอนระบบการใช้สื่อการสอน

1. ความสัมพันธ์ของขั้นตอนระบบการใช้สื่อการสอน

ผู้วิจัยนำเสนอแบบจำลองที่แสดงถึงขั้นตอนระบบการใช้สื่อการสอน รวม 5 แบบ ให้ท่านพิจารณาแบบจำลองทั้ง 5 แบบว่า แบบใดมีความเหมาะสมสำหรับครูโรงเรียนประถมศึกษา สังกัดกรุงเทพมหานคร

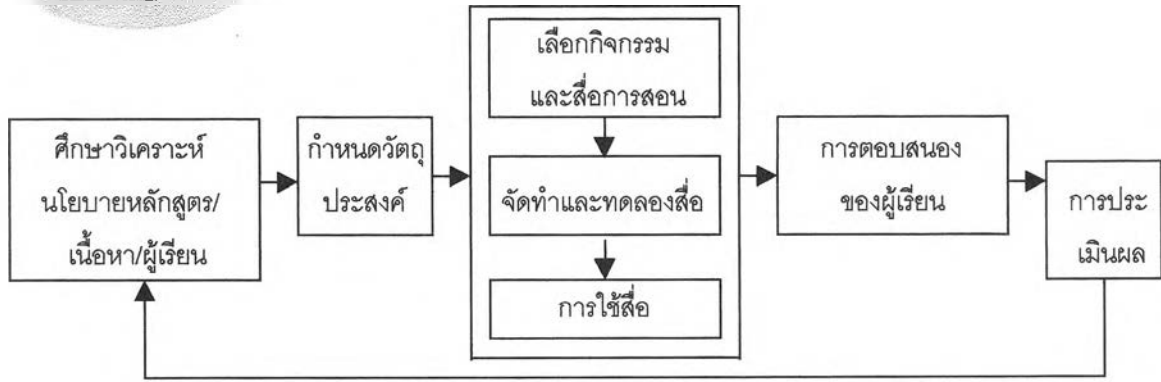


หมายเหตุ.....



หมายเหตุ.....

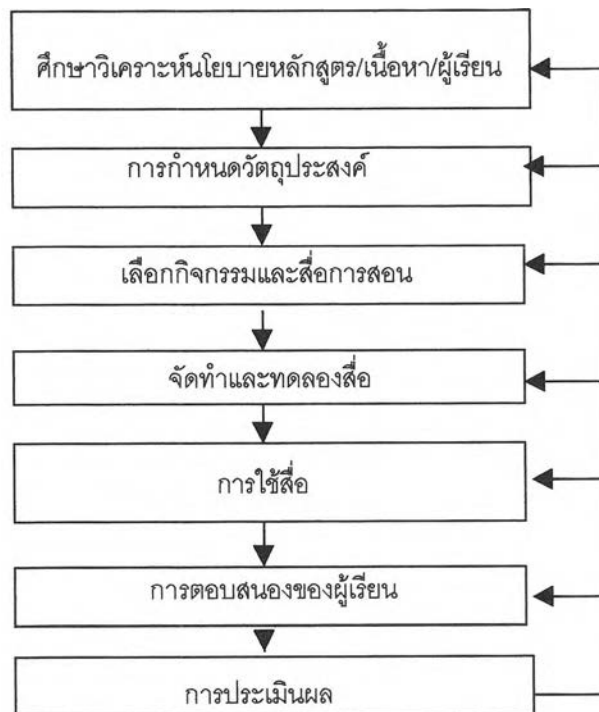
แบบจำลองที่ 3



มากที่สุด	มาก	ปานกลาง	น้อย	น้อยที่สุด
5	4	3	2	1
└───┬───┘				
		*		

หมายเหตุ.....

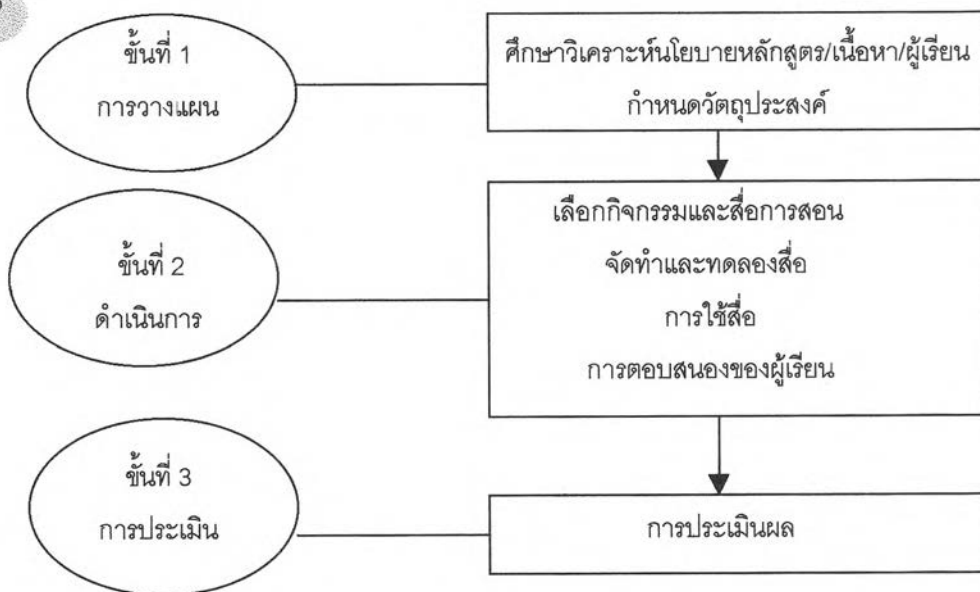
แบบจำลองที่ 4



มากที่สุด	มาก	ปานกลาง	น้อย	น้อยที่สุด
5	4	3	2	1
└───┬───┘				
		*		

หมายเหตุ.....

แบบจำลองที่ 5



มากที่สุด	มาก	ปานกลาง	น้อย	น้อยที่สุด
5	4	3	2	1
		*		

หมายเหตุ.....

ตอนที่ 3 รายละเอียดแต่ละขั้นตอนของระบบการใช้สื่อการสอน

ผู้วิจัยได้รวบรวมรายละเอียดของขั้นตอนต่าง ๆ ว่าเป็นแนวทางในการตอบ เพื่อให้ท่านพิจารณารายละเอียดของแต่ละขั้นตอนว่ามีความเหมาะสม และสามารถปฏิบัติได้ ซึ่งสมควรกำหนดเป็นรายละเอียดของขั้นตอนระบบการใช้สื่อการสอน สำหรับครูโรงเรียนประถมศึกษา สังกัด กรุงเทพมหานคร ในระดับใด

รายละเอียด	ระดับความคิดเห็น					หมายเหตุ
	มากที่สุด	มาก	ปานกลาง	น้อย	น้อยที่สุด	
	5	4	3	2	1	
ก. ศึกษาวิเคราะห์นโยบายหลักสูตร/เนื้อหา/ผู้เรียน						
1. ลักษณะที่ควรนำมาวิเคราะห์						
1.1 ความแตกต่างระหว่างบุคคลของผู้เรียน*
1.2 พื้นฐานด้านความรู้ ความเข้าใจ เจตคติ ความสนใจ ความถนัด ประสบการณ์เดิม*
1.3 พื้นฐานด้านสังคม เศรษฐกิจ วัฒนธรรม ความเชื่อ สิ่งแวดล้อม*
1.4 ความพร้อม และพัฒนาการด้านต่าง ๆ ของร่างกาย อารมณ์ สังคม สติปัญญา*
1.5 สภาพการเรียนรู้ ความต้องการของผู้เรียน*
1.6 ทักษะเบื้องต้น ความสามารถในการเรียนรู้*
1.7 ความสัมพันธ์ของหลักสูตร เนื้อหาวิชา ผู้เรียน*
2. วิธีการที่ทำให้ทราบสิ่งที่จะนำมาวิเคราะห์						
2.1 การสังเกต*
2.2 การสัมภาษณ์*
2.3 แบบทดสอบต่าง ๆ*
2.4 การลงมือปฏิบัติจริง*
2.5 การทำสังคมมิติ*
2.6 ไปเยี่ยมบ้าน*
2.7 การประเมินตนเอง หรือให้เพื่อนประเมิน*
2.8 ศึกษาเอกสารต่าง ๆ*

รายละเอียด	มากที่สุด 5	มาก 4	ปานกลาง 3	น้อย 2	น้อยที่สุด 1	หมายเหตุ
ข. กำหนดวัตถุประสงค์						
1. กำหนดวัตถุประสงค์เชิงพฤติกรรม	*					
2. กำหนดวัตถุประสงค์เพื่อให้ผู้เรียนมีส่วนร่วมในกิจกรรมทุกคน	*					
3. กำหนดให้เหมาะสมกับเนื้อหา ระยะเวลา และกิจกรรม		*				
4. วัตถุประสงค์ต้องได้มาจากจุดมุ่งหมายของหลักสูตร กลุ่มประสบการณ์ เนื้อหา		*				
5. กำหนดวัตถุประสงค์ให้ครอบคลุมพฤติกรรมทั้ง 3 ด้าน	*					
6. กำหนดวัตถุประสงค์นำทาง และปลายทาง		*				
7. กำหนดให้สอดคล้องกับการเรียนการสอน การประเมิน และสามารถนำไปปฏิบัติได้	*					
8. กำหนดตามพฤติกรรมกรเรียนและความต้องการของผู้เรียน			*			
9. มีความชัดเจนและแน่นอน		*				
10. มีความเหมาะสมกับความสามารถของผู้เรียน		*				
11. ผู้เรียนสามารถปฏิบัติได้จริง	*					
12. สอดคล้องกับความต้องการของท้องถิ่น		*				
13. มีเกณฑ์หรือมาตรฐานในการวัดพฤติกรรมทั้งปริมาณและคุณภาพ		*				
14. ข้อความสั้นกระชับรัด เข้าใจง่าย		*				
ค. เลือกกิจกรรมและสื่อ						
1. เลือกสื่อที่มีอยู่แล้ว ใช้ง่าย มีในท้องถิ่น	*					
2. เลือกให้ตรงกับวัตถุประสงค์ เนื้อหา	*					
3. เลือกให้เหมาะกับผู้เรียน สภาพแวดล้อม	*					
4. เลือกโดยคำนึงถึงข้อจำกัดของสภาพแวดล้อมการเรียนการสอน		*				
5. ดูคุณภาพ ประสิทธิภาพ ราคา การเคลื่อนย้าย การรักษาซ่อมแซม ความปลอดภัย ประโยชน์			*			
6. เลือกสื่อที่มีความทันสมัย น่าสนใจ			*			
7. ผู้สอนเป็นผู้ตัดสินใจในการเลือกเอง			*			

รายละเอียด	มากที่สุด 5	มาก 4	ปาน กลาง 3	น้อย 2	น้อย ที่สุด 5	หมายเหตุ
8. เลือกสื่อและกิจกรรมที่เปิดโอกาสให้ผู้เรียนได้ มีปฏิสัมพันธ์และมีส่วนร่วม*
9. เลือกโดยคำนึงถึงความสนใจของผู้เรียนมากกว่าผู้สอน*
ง. จัดทำและทดลองใช้สื่อ						
1. ดัดแปลงสื่อที่มีอยู่แล้ว หรือวัสดุที่ประหยัดหรือ มีอยู่*
2. ออกแบบผลิตสื่อใหม่*
3. ให้ผู้เรียนร่วมคิดร่วมจัดทำสื่อ*
4. ผู้สอนออกแบบและผลิตสื่อเอง*
5. เวลาในการจัดทำและออกแบบสื่อ*
6. เวลาในการเตรียมตัวก่อนการใช้สื่อ*
7. มีวัสดุอุปกรณ์ สถานที่ในการทำสื่อ*
8. มีห้องทดลองใช้สื่อก่อนการใช้อย่างจริงจัง*
9. มีเอกสารแนะนำในการออกแบบ ผลิตสื่อ*
10. มีเจ้าหน้าที่ให้คำแนะนำในการออกแบบผลิตสื่อ*
11. มีงบประมาณในการผลิตสื่อ*
จ. การใช้สื่อ						
1. ขั้นตอนการใช้						
1.1 มีการตรวจสอบสื่อ*
1.2 มีการฝึกหัดนำเสนอ*
1.3 มีการเตรียมสภาพแวดล้อม*
1.4 มีการเตรียมผู้เรียน*
1.5 มีการนำเสนอ*
1.6 มีการเตรียมความพร้อมของอุปกรณ์*
1.7 มีการจัดเก็บอย่างเป็นระบบ*
1.8 มีการปรับปรุงและพัฒนา*
2. หลักการใช้						
2.1 ต้องวิเคราะห์หลักสูตร ผู้เรียน*
2.2 ต้องพิจารณาธรรมชาติของวัตถุประสงค์*
2.3 ต้องพิจารณาลักษณะวิธีสอน*
2.4 พิจารณาให้เหมาะสมกับเนื้อหา*

รายละเอียด	มากที่สุด	มาก	ปานกลาง	น้อย	น้อยที่สุด	หมายเหตุ
	5	4	3	2	1	
2.5 ต้องได้รับความสนใจ						
2.6 สอดคล้องกับกิจกรรม						
2.7 มีการทดลองใช้						
2.8 ดัดแปลงใช้กับกิจกรรมเนื้อหาอื่นได้						
2.9 มีความปลอดภัย แข็งแรงทนทาน						
จ. การตอบสนองของผู้เรียน						
1. เปิดโอกาสให้ผู้เรียนได้ซักถาม แสดงความคิดเห็น						
2. สังเกตการทดลอง เล่นเกม ฯลฯ						
3. สังเกตการทำแบบฝึกหัด						
4. ให้นักเรียนได้มีส่วนร่วมในกิจกรรม						
5. ผู้เรียนมีปฏิริยาโต้ตอบในขณะที่เรียน						
6. มีการเสริมแรง						
ข. การประเมิน						
1. วัดอุปประสงค์						
1.1 เพื่อเปรียบเทียบระดับผลสัมฤทธิ์ของผู้เรียน						
1.2 เพื่อศึกษาความพึงพอใจของผู้เรียน						
1.3 เพื่อศึกษาปัญหาและอุปสรรคในการใช้สื่อ						
1.4 เพื่อศึกษาผลการใช้สื่อ และการปรับปรุงแก้ไข						
1.5 เพื่อตรวจสอบความรู้พื้นฐานของผู้เรียน						
1.6 เพื่อวัดผลสัมฤทธิ์ทางการเรียนของผู้เรียน						
1.7 เพื่อประเมินสื่อและวิธีการใช้สื่อ						
1.8 เพื่อประเมินกระบวนการสอน						
2. เครื่องมือที่ใช้ในการประเมิน						
2.1 แบบสอบถาม						
2.2 แบบสังเกต						
2.3 แบบทดสอบ แบบฝึกหัด						
2.4 ชิ้นงานจากการปฏิบัติจริง						
2.5 แบบสัมภาษณ์						
2.6 แฟ้มสะสมงาน (Port folio)						

รายละเอียด	มากที่สุด 5	มาก 4	ปานกลาง 3	น้อย 2	น้อยที่สุด 1	หมายเหตุ
2.7 การอภิปรายในชั้นเรียน						
3. สิ่งที่ต้องประเมิน						
3.1 ความรู้พื้นฐาน พฤติกรรม ของผู้เรียน						
3.2 ผลสัมฤทธิ์ทางการเรียนของผู้เรียน						
3.3 ความคุ้มค่าของสื่อ						
3.4 สื่อและวิธีการใช้สื่อ						
3.5 กระบวนการสอน						
3.6 ตัวผู้สอน						
3.7 การตอบสนองของผู้เรียน						
4. ผู้รับผิดชอบในการประเมิน						
4.1 ครูผู้สอน ครูประจำชั้น						
4.2 ฝ่ายประเมินผล						
4.3 ฝ่ายวิชาการ						
4.4 หัวหน้าหมวดวิชา						
4.5 ผู้บริหารโรงเรียน						
4.6 ฝ่ายโสตทัศนศึกษา						
4.7 เพื่อนครู						
4.8 ผู้เรียน						
4.9 ผู้ปกครอง						
5. ระยะเวลาในการประเมิน						
5.1 ก่อนเรียน						
5.2 ระหว่างเรียน						
5.3 หลังเรียน						
5.4 ทุกคาบเรียน						
5.5 ต้นปีการศึกษา						
5.6 กลางภาคเรียน						
5.7 ปลายภาคเรียน						

ขอขอบพระคุณในความร่วมมือของท่านเป็นอย่างสูง..... ❀❀

แบบประเมินการรับรองรูปแบบ

แบบประเมินรับรองต้นแบบชิ้นงานวิจัย

เรื่อง การพัฒนาระบบการใช้สื่อการสอนตามรูปแบบแอสซิว สำหรับครูโรงเรียนประถมศึกษา สังกัด กรุงเทพมหานคร

คำชี้แจง

1. แบบประเมินชุดนี้เป็นแบบสอบถามเพื่อรวบรวมความคิดเห็นของผู้เชี่ยวชาญในการประเมินรับรองรูปแบบที่ผู้วิจัยได้สร้างขึ้น ต้นแบบชิ้นงานนี้เรียกว่า “การพัฒนาระบบการใช้สื่อการสอนตามรูปแบบแอสซิว สำหรับครูโรงเรียนประถมศึกษา สังกัด กรุงเทพมหานคร” ผู้วิจัยใคร่ขอให้ท่านผู้เชี่ยวชาญพิจารณารับรองรูปแบบก่อนที่จะนำเสนอเป็นรูปแบบในวิทยานิพนธ์ต่อไป
2. แบบประเมินชุดนี้ แบ่งเป็น 3 ตอน
 - ตอนที่ 1 ข้อมูลส่วนตัวของผู้ประเมิน
 - ตอนที่ 2 ข้อคิดเห็นเกี่ยวกับรายละเอียดของร่างต้นแบบชิ้นงานวิจัย
 - ตอนที่ 3 ข้อเสนอแนะเพิ่มเติม
3. ระดับคะแนนที่กำหนดในแบบประเมิน มีความหมาย ดังนี้
 - 5 หมายถึง ข้อความนั้น ท่านมีความเห็นด้วย ในระดับมากที่สุด
 - 4 หมายถึง ข้อความนั้น ท่านมีความเห็นด้วย ในระดับมาก
 - 3 หมายถึง ข้อความนั้น ท่านมีความเห็นด้วย ในระดับปานกลาง
 - 2 หมายถึง ข้อความนั้น ท่านมีความเห็นด้วย ในระดับน้อย
 - 1 หมายถึง ข้อความนั้น ท่านมีความเห็นด้วย ในระดับน้อยที่สุด
4. โปรดทำเครื่องหมาย / ลงในช่องระดับคะแนนความคิดเห็น ในตอนที่ 2 และหากท่านมีความคิดเห็นเพิ่มเติม หรือข้อเสนอแนะกรุณาเขียนข้อความข้อเสนอแนะเพิ่มเติมลงใน ตอนที่ 3 ซึ่งเป็นส่วนสุดท้ายของแบบประเมินชุดนี้

การรับรองต้นแบบชิ้นงานวิจัย

การพัฒนาระบบการใช้สื่อการสอนตามรูปแบบแอสซิว สำหรับครูโรงเรียนประถมศึกษา
ศึกษา สังกัด กรุงเทพมหานคร

ตอนที่ 1

ชื่อผู้ประเมิน

ตำแหน่ง

.....

วัน/เดือน/ปี

ตอนที่ 2

รายละเอียด	ระดับความเหมาะสม				
	มากที่สุด	มาก	ปานกลาง	น้อย	น้อยที่สุด
	5	4	3	2	1
ขั้นตอนของรูปแบบระบบการใช้สื่อการสอน					
1. การศึกษาและวิเคราะห์นโยบาย/หลักสูตร/เนื้อหา/ ผู้เรียน
2. กำหนดวัตถุประสงค์
3. เลือกกิจกรรมและสื่อการสอน
4. จัดทำและทดลองสื่อ
5. การใช้สื่อ
6. ให้ผู้เรียนได้มีปฏิกิริยาตอบสนอง
7. การประเมินผล

รายละเอียด	ระดับความเหมาะสม				
	มากที่สุด	มาก	ปานกลาง	น้อย	น้อยที่สุด
	5	4	3	2	1
<p>ความสัมพันธ์ของขั้นตอนระบบการใช้สื่อการสอน</p> <p>รูปแบบที่ 1</p>					
<p>รูปแบบที่ 2</p>					

รายละเอียด	ระดับความเหมาะสม				
	มากที่สุด	มาก	ปานกลาง	น้อย	น้อยที่สุด
	5	4	3	2	1
รายละเอียดของขั้นตอนระบบการใช้สื่อการสอน					
ก. ศึกษาและวิเคราะห์นโยบาย/หลักสูตร/เนื้อหา/ผู้เรียน					
1. ลักษณะที่ควรนำมาวิเคราะห์					
1.1 ความแตกต่างระหว่างบุคคลของผู้เรียน
1.2 พื้นฐานด้านความรู้ ความเข้าใจ เจตคติ ความสนใจ ความถนัด ประสบการณ์เดิม
1.3 ความพร้อมและพัฒนาการด้านต่าง ๆ ของร่างกาย อารมณ์ สังคม สติปัญญา
1.4 สภาพการเรียนรู้ ความต้องการของผู้เรียน
1.5 ทักษะเบื้องต้น ความสามารถในการเรียนรู้
1.6 ความสัมพันธ์ของหลักสูตร เนื้อหาวิชา ผู้เรียน
2. วิธีการที่ทำให้ทราบสิ่งที่จะนำมาวิเคราะห์					
2.1 การสังเกต
2.2 การสัมภาษณ์
2.3 แบบทดสอบต่าง ๆ
2.4 การลงมือปฏิบัติจริง
2.5 การประเมินตนเอง หรือให้เพื่อนประเมิน
2.6 ศึกษาเอกสารต่าง ๆ
2.7 การทำสังคมมิติ
ข. กำหนดจุดประสงค์					
1. กำหนดจุดประสงค์เชิงพฤติกรรม
2. กำหนดจุดประสงค์เพื่อให้ผู้เรียนมีส่วนร่วมในกิจกรรมทุกคน
3. กำหนดให้เหมาะกับเนื้อหา ระยะเวลา และกิจกรรม
4. จุดประสงค์ต้องมาจากจุดมุ่งหมายของหลักสูตร กลุ่มประสบการณ์ เนื้อหา
5. กำหนดจุดประสงค์ให้ครอบคลุมพฤติกรรมทั้ง 3 ด้าน
6. กำหนดจุดประสงค์นำทางและปลายทาง
7. กำหนดให้สอดคล้องกับการเรียนการสอน การประเมิน และสามารถนำไปปฏิบัติได้

รายละเอียด	ระดับความเหมาะสม				
	มากที่สุด	มาก	ปานกลาง	น้อย	น้อยที่สุด
	5	4	3	2	1
8. กำหนดตามพฤติกรรมกรรมการเรียนและความต้องการของผู้เรียน
9. จุดประสงค์มีความชัดเจน และแน่นอน
10. มีความเหมาะสมกับความสามารถของผู้เรียน
11. ผู้เรียนสามารถปฏิบัติได้จริง
12. สอดคล้องกับความต้องการของท้องถิ่น
13. มีเกณฑ์หรือมาตรฐานในการวัดพฤติกรรมทั้งด้านปริมาณและคุณภาพ
14. ข้อความสั้นกระชับรัด เข้าใจง่าย
ค. เลือกกิจกรรมและสื่อการสอน					
1. เลือกสื่อที่มีอยู่แล้ว ใช้ง่าย มีในท้องถิ่น
2. เลือกให้ตรงกับจุดประสงค์ เนื้อหา
3. เลือกให้เหมาะกับผู้เรียน สภาพแวดล้อม
4. เลือกโดยคำนึงถึงข้อจำกัดของสภาพแวดล้อมการเรียนการสอน
5. ดูคุณภาพ ประสิทธิภาพ ราคา การเคลื่อนย้าย การรักษา ซ่อมแซม ความปลอดภัย ประโยชน์
6. เลือกสื่อที่มีความทันสมัย น่าสนใจ
7. เลือกสื่อและกิจกรรมที่เปิดโอกาสให้ผู้เรียนได้ มีปฏิสัมพันธ์และมีส่วนร่วม
8. เลือกโดยคำนึงถึงความสนใจของผู้เรียนมากกว่า ความสนใจของผู้สอน
ง. จัดทำและทดลองสื่อ					
1. ดัดแปลงสื่อที่มีอยู่ หรือวัสดุที่ประหยัด หรือวัสดุที่มีอยู่แล้ว
2. ออกแบบผลิตสื่อใหม่
3. ให้ผู้เรียนร่วมคิดร่วมจัดทำสื่อ
4. มีเวลาในการเตรียมตัวก่อนการใช้สื่อ
5. มีงบประมาณในการผลิตสื่อ

รายละเอียด	ระดับความเหมาะสม				
	มากที่สุด	มาก	ปานกลาง	น้อย	น้อยที่สุด
	5	4	3	2	1
จ. การใช้สื่อ					
1. ขั้นตอนการใช้สื่อ					
1.1 มีการตรวจสอบสื่อ
1.2 มีการฝึกหัดนำเสนอ
1.3 มีการเตรียมสภาพแวดล้อม
1.4 มีการเตรียมผู้เรียน
1.5 มีการนำเสนอ
1.6 มีการเตรียมความพร้อมของอุปกรณ์
1.7 มีการจัดเก็บอย่างเป็นระบบ
1.8 มีการปรับปรุงและพัฒนา
2. หลักการใช้					
2.1 ต้องวิเคราะห์หลักสูตรและผู้เรียน
2.2 ต้องพิจารณาธรรมชาติของจุดประสงค์
2.3 ต้องพิจารณาลักษณะวิธีสอน
2.4 พิจารณาให้เหมาะสมกับเนื้อหา
2.5 ต้องเร้าความสนใจ
2.6 สอดคล้องกับกิจกรรม
2.7 มีการทดลองใช้
2.8 ดัดแปลงใช้กับกิจกรรมเนื้อหาอื่นได้
2.9 มีความปลอดภัย แข็งแรงทนทาน
ฉ. การตอบสนองของผู้เรียน					
1. เปิดโอกาสให้ผู้เรียนได้ซักถาม แสดงความคิดเห็น
2. สังเกตจากการทดลอง เล่นเกม ฯลฯ
3. สังเกตจากการทำแบบฝึกหัด
4. ให้นักเรียนได้มีส่วนร่วมในกิจกรรม
5. ผู้เรียนมีปฏิกิริยาโต้ตอบในขณะที่เรียน
6. มีการเสริมแรง
ข. การประเมิน					
1. จุดประสงค์					
1.1 เพื่อเปรียบเทียบระดับผลสัมฤทธิ์ของผู้เรียน

รายละเอียด	ระดับความเหมาะสม				
	มากที่สุด	มาก	ปานกลาง	น้อย	น้อยที่สุด
	5	4	3	2	1
1.2 เพื่อศึกษาความพึงพอใจของผู้เรียน
1.3 เพื่อศึกษาปัญหาและอุปสรรคในการใช้สื่อ
1.4 เพื่อศึกษาผลการใช้สื่อ และการปรับปรุงแก้ไข
1.5 เพื่อตรวจสอบความรู้พื้นฐานของผู้เรียน
1.6 เพื่อวัดผลสัมฤทธิ์ทางการเรียนของผู้เรียน
1.7 เพื่อประเมินสื่อและวิธีการใช้สื่อ
1.8 เพื่อประเมินกระบวนการสอน
2. เครื่องมือที่ใช้ในการประเมิน					
2.1 แบบสอบถาม
2.2 แบบสังเกต
2.3 แบบทดสอบ แบบฝึกหัด
2.4 ชิ้นงานจากการปฏิบัติจริง
2.5 แฟ้มสะสมงาน (Port folio)
2.6 การอภิปรายในชั้นเรียน
3. สิ่งที่ควรประเมิน					
3.1 ความรู้พื้นฐาน พฤติกรรมของผู้เรียน
3.2 ผลสัมฤทธิ์ทางการเรียนของผู้เรียน
3.3 ความคุ้มค่าของสื่อ
3.4 สื่อและวิธีการใช้สื่อ
3.5 กระบวนการสอน
3.6 ตัวผู้สอน
3.7 การตอบสนองของผู้เรียน
4. ผู้รับผิดชอบในการประเมิน					
4.1 ครูผู้สอน ครูประจำชั้น
4.2 ฝ่ายประเมินผล
4.3 ฝ่ายวิชาการ
4.4 หัวหน้าหมวดวิชา
4.5 ผู้บริหารโรงเรียน
4.6 ฝ่ายโสตทัศนศึกษา
4.7 เพื่อนครู

รายละเอียด	ระดับความเหมาะสม				
	มากที่สุด 5	มาก 4	ปานกลาง 3	น้อย 2	น้อยที่สุด 1
4.8 ผู้เรียน
5. ระยะเวลาในการประเมิน					
5.1 ก่อนเรียน
5.2 ระหว่างเรียน
5.3 หลังเรียน
5.4 ปลายภาคเรียน

ตอนที่ 3

หลังจากที่ท่านได้ศึกษารายละเอียดเกี่ยวกับ “การพัฒนาระบบการใช้สื่อการสอนตามรูปแบบแอสซิว สำหรับครูโรงเรียนประถมศึกษา สังกัด กรุงเทพมหานคร “ จนครบถ้วนแล้วนั้น ท่านมีความคิดว่า

- ดีมาก
- ดี
- พอใช้
- สิ่งที่ต้องปรับปรุง (โปรดระบุรายละเอียด)

.....

.....

.....

.....

.....

.....

.....

.....

.....

.....

ความคิดเห็นและข้อเสนอแนะเพิ่มเติม

.....

.....

.....

.....

.....

ขอขอบพระคุณเป็นอย่างสูงที่ท่านกรุณาให้ข้อมูลและความคิดเห็นอันมีประโยชน์ต่องานวิจัยในครั้งนี้

ศรัทธม ภาควณิช

ผู้วิจัย

ภาคผนวก ซ.

กรอบแนวคิดในการสร้างแบบสอบถาม

กรอบแนวคิดที่ใช้ในการวิจัย
เรื่อง การใช้รูปแบบอาชีพในการพัฒนาระบบสื่อการสอนสำหรับครูโรงเรียนประถมศึกษา
สังกัดกรุงเทพมหานคร

ประเด็นที่ศึกษา	หลักการ/งานวิจัย	แนวคิดเกณฑ์คำถาม
<p>ข้อมูลทั่วไปของครูผู้สอน</p> <p>1. เพศ</p> <p>2. อายุ</p> <p>3. วุฒิการศึกษา</p> <p>4. ประสบการณ์ในการสอน</p> <p>5. งานที่ได้รับมอบหมาย</p>	<p>สุทธิศรี สิริ (2524) พบว่าครูเพศชายตระหนักถึงการนำวัสดุอุปกรณ์ช่วยสอนมาใช้มากกว่าครูเพศหญิง</p> <p>รุ่งฟ้า รักษาวิเชียร (2526); อุเทน นิยมชาติ (2534) พบว่าเพศชายมีการยอมรับนวัตกรรมด้านสื่อการสอนมากกว่าเพศหญิง</p> <p>Roger และคณะ กล่าวว่า ครูที่ทราบความคิดใหม่ทางการศึกษาในระยะเริ่มต้นมักเป็นครูที่มีอายุน้อยกว่าคนอื่น ๆ ในโรงเรียนเดียวกัน</p> <p>พนาลัย อยู่สำราญ (2535) พบว่า ครูที่มีอายุน้อยยอมรับนวัตกรรมมากกว่าครูที่มีอายุมาก</p> <p>สรารุท กองสุทธิใจ (2533); บราเซล (Brasel, 1988) พบว่าอายุของครูผู้สอนมีความสัมพันธ์กับการใช้สื่อการเรียนการสอน</p> <p>ลำลี ทองธิว (2526) กล่าวว่า ปัจจัยที่ทำให้การยอมรับนวัตกรรมต้องใช้เวลาต่างกัน ที่เกี่ยวกับการศึกษาของครูผู้สอนที่มีระดับการศึกษาสูง จบจากสถาบันครูที่ได้มาตรฐานมักมีแนวโน้มที่จะยอมรับนวัตกรรมทางการศึกษาได้ดีกว่าและเร็วกว่าครูทั่วไป</p> <p>Rogers (1974) กล่าวว่า ครูที่ทราบเรื่องความคิดใหม่ทางการศึกษานั้นมักจะเป็นผู้ที่ได้รับการศึกษามากกว่าครูอื่น ๆ ในโรงเรียนเดียวกัน</p>	<p>ข้อคำถามตอนที่ 1</p>

ประเด็นที่ศึกษา	หลักการ/งานวิจัย	แนวคิดเกณฑ์คำถาม
	<p>Urick and Erymicr (อ้างถึงในสุวรรณา เขียมสุขวัฒน์ , 2522) พบว่า ครูที่มีวุฒิการศึกษาในระดับปริญญาโท เป็นพวกที่เห็นด้วยกับการเปลี่ยนแปลงหลักสูตรมากที่สุด</p> <p>O'Reilly and Fish (1976) พบว่าครูที่ทำงานมาแล้วมากกว่า 3 ปี จะมีแรงต้านการยอมรับนวัตกรรมสูงกว่าครูที่ทำงานน้อยกว่า 3 ปี</p> <p>บุญนิตย์ ไวลู้ศึก (อ้างถึงใน วิชัย เขียดบัว, 2534) พบว่าครูที่เพิ่งเข้ารับราชการเป็นครูสอน ซึ่งมีระยะเวลาทำการสอนน้อย มีความตระหนักถึงความสำคัญและประโยชน์ของนวัตกรรมมากกว่าครูที่ทำการสอนมานาน</p> <p>วีรวุฒิ พึ่งเจริญ, 2538 และวิชัย เขียดบัว, 2534 พบว่าครูที่ทำการสอนมานาน 16 ปีขึ้นไป มักมีระดับการยอมรับนวัตกรรมต่ำกว่าครูที่มีประสบการณ์การทำงานน้อย</p> <p>คำสิงห์ พิบูลภักดี (2536; ข) พบว่า ครูอาจารย์ในโรงเรียนประถมศึกษาที่มีชั่วโมงสอนมาก และต้องปฏิบัติหน้าที่อื่นด้วย</p> <p>พัชรภรณ์ ผางสระน้อย (2540) พบว่า ครูในโรงเรียนประถมศึกษาต้องรับผิดชอบสอนรายวิชาต่าง ๆ ทำให้ภาระงานของครูโรงเรียนประถมศึกษาที่มีมาก</p> <p>กรรณิการ์ ทองสัมฤทธิ์ (2530) พบว่า ครูโรงเรียนประถมศึกษาที่มีภาระในการสอนและงานในหน้าที่อื่น ๆ มากเกินไป จึงไม่มีเวลาในการจัดทำอุปกรณ์การสอน</p>	

ประเด็นที่ศึกษา	หลักการ/งานวิจัย	แนวคิดเกณฑ์คำถาม
<p>1.การวิเคราะห์คุณลักษณะของผู้เรียน</p> <p>2.การกำหนดวัตถุประสงค์</p> <p>3.การเลือก ดัดแปลง ออกแบบผลิตสื่อใหม่</p> <p>4.การใช้สื่อ</p> <p>5.การตอบสนองของผู้เรียน</p> <p>6.การประเมินผล</p>	<p>ไชยยศ เรืองสุวรรณ (2533) กล่าวถึงการนำสื่อการสอนมาใช้ในกิจกรรมการเรียนการสอนว่า ควรพิจารณาถึงผู้เรียน เพราะผู้เรียนแต่ละคนมีลักษณะเฉพาะตัว การจัดการเรียนการสอนจึงต้องพิจารณาถึง ความแตกต่างระหว่างบุคคลระหว่างผู้เรียน การรับรู้เป็นพื้นฐานของการเรียน ผู้เรียนจะต้องลงมือปฏิบัติหรือมีส่วนร่วมในการเรียน ประสบการณ์ในการเรียนรู้ต้องเหมาะสมกับผู้เรียน เทคนิคการสอนและการนำเสนอสื่อต้องเหมาะสม และความคิดสร้างสรรค์ของผู้เรียน</p> <p>กิดานันท์ มลิทอง (2540) กล่าวว่า หลักการเลือกสื่อการสอนต้องมีความสัมพันธ์กับวัตถุประสงค์และประสบการณ์</p> <p>Erickson and David (1972) กล่าวถึงหลักการเลือกสื่อการสอน ควรเลือกสื่อการสอนที่มีลักษณะพิเศษก่อให้เกิดผลดีที่สุด และสนับสนุนวัตถุประสงค์การเรียนรู้ตามหลักสูตรและทดสอบกระบวนการเลือกสรรโดยสังเกตว่าสื่อตัวใดมีผลสัมฤทธิ์ตามวัตถุประสงค์ในการเรียนการสอน นอกจากนี้ เขายังกล่าวอีกว่า บุคลิกส่วนบุคคลที่มีความหลากหลายและซับซ้อนในกลุ่มผู้เรียน สิ่งเหล่านี้เกิดจากวัฒนธรรม สิ่งแวดล้อมอันหลากหลาย ประสบการณ์ ลักษณะทางกายภาพ จิตใจ อารมณ์ ความต้องการ ทักษะสติ การรับรู้ การอ่านออกเขียนได้ มีอิทธิพลต่อครูในการเลือกสื่อการสอน สิ่งสำคัญที่สุดคือ การพิจารณาผู้เรียนถึงระดับวุฒิภาวะ พื้นประสบการณ์ ซึ่งจะนำมาคาดคะเนเนื้อหา ความยากง่าย และข้อจำกัด ขอบเขตในการใช้สื่อการสอน</p>	<p>ข้อคำถามตอนที่ 2 ตอนที่ 3 และตอนที่ 4</p>

ประเด็นที่ศึกษา	หลักการ/งานวิจัย	แนวคิดเกณฑ์คำถาม
	<p>นั้น ๆ ด้วย</p> <p>วัลลภ ภูโชติ (2527) และชูชาติ แสงประทีป (2530) อ้างถึงในนิรมล แสงศรี (2535) กล่าวว่า ครูส่วนใหญ่ เลือกรูปวิธีการสอนโดยคำนึงถึงความเหมาะสมของเนื้อหาวิชาและตรงกับวัตถุประสงค์ของเรื่องที่จะสอน โดยครูเชื่อว่าการใช้สื่อการสอนจะทำให้การสอนสมบูรณ์ยิ่งขึ้น อธิบายเนื้อหาได้เข้าใจง่ายขึ้น</p> <p>นิรมล แสงศรี (2535) กล่าวว่า ครูวิทยาศาสตร์ดีเด่นในระดับมัธยมศึกษาเลือกสื่อการสอนโดยคำนึงถึงความเหมาะสมกับระดับความรู้ความสามารถของผู้เรียน</p> <p>ชวลิต เกิดทิพย์ (2538) กล่าวว่า ครูภาษาไทยดีเด่นส่วนใหญ่ คำนึงถึงความตรงของเนื้อหาและความสามารถของผู้เรียนในการเลือกสื่อการสอน รวมทั้งคำนึงถึงความคุ้นเคยในชีวิตประจำวัน และประสบการณ์ของผู้เรียน</p> <p>สันทัด ภิบาลสุข และพิมพ์ใจ ภิบาลสุข (2523) กล่าวถึงการเลือกสื่อการสอนกับลักษณะของผู้เรียนไว้ ดังนี้</p> <ol style="list-style-type: none"> 1. ลักษณะภายนอกทั่วไป เช่น เพศ อายุ สุขภาพ 2. ลักษณะทางความรู้สึก เจตคติ ความเชื่อ ความสนใจ อารมณ์ 3. ลักษณะทางการศึกษา เช่น พื้นความรู้ทั่วไป ประสบการณ์เดิม ความถนัดในการเรียน วิธีการเรียนที่ชอบ 4. สถานะทางเศรษฐกิจ วัฒนธรรม สังคม <p>และกล่าวว่า ในการเลือกสื่อการสอนสำหรับกลุ่มผู้เรียนให้เลือกสำหรับกลุ่มผู้เรียนที่เป็น</p>	

ประเด็นที่ศึกษา	หลักการ/งานวิจัย	แนวคิดเกณฑ์คำถาม
	<p>หลักเพียงกลุ่มเดียว ไม่ควรเลือกสื่อเพราะคิดว่าให้ใช้ได้ทั่วไปทุกกลุ่มผู้เรียน เพราะถ้าทำเช่นนี้จะส่งผลให้สื่อการสอนใช้ไม่ได้ผลดีเลยไม่ว่าจะเป็นใครก็ตาม แล้วจากนั้นจึงพิจารณาถึงกลุ่มผู้เรียนที่มีความสำคัญรองลงมา ที่อาจจะใช้สื่อการสอนนั้นได้ด้วย หรือไม่อาจต้องใช้สื่อการสอนประเภทอื่น ๆ ที่เหมาะสมกว่า นอกจากนี้ในขั้นตอนของการใช้สื่อการสอนนั้นผู้สอนต้องนำสื่อการสอนออกใช้ตามที่กำหนดไว้ในแผนการสอน โดยให้ผู้เรียนได้เห็น ได้ยิน หรือมีกิจกรรมร่วมด้วยอย่างทั่วถึงกัน</p> <p>มนตรี แย้มกสิกร (2526) กล่าวถึงหลักการในการดำเนินการใช้สื่อการสอนข้อหนึ่งว่า การใช้สื่อการสอนควรทำตามลำดับขั้นตอนอย่างถูกต้อง</p> <p>เอกสารการสอนวิชาสื่อและเทคโนโลยีการสอน (2542) กล่าวถึงการเตรียมตัวผู้เรียนในการใช้สื่อการสอน ดังนี้</p> <ol style="list-style-type: none"> 1.อธิบายล่วงหน้าว่าจะใช้สื่ออะไร ที่ไหน เมื่อไร เพื่ออะไร 2.อธิบายการมีส่วนร่วมในการใช้สื่อของผู้เรียน 3.อธิบายให้ทราบว่ากิจกรรมติดตามผลมีอะไรบ้าง <p>Heinich and Molenda and Russel (1999) กล่าวว่า ในการวางแผนระบบการใช้สื่อการสอนควรมีขั้นตอน ดังนี้</p> <ol style="list-style-type: none"> 1.การวิเคราะห์คุณลักษณะของผู้เรียน ในเรื่องนี้ผู้สอนต้องคำนึงถึงลักษณะทั่วไปและลักษณะเฉพาะของผู้เรียน 	

ประเด็นที่ศึกษา	หลักการ/งานวิจัย	แนวคิดเกณฑ์คำถาม
	<p>2.การกำหนดวัตถุประสงค์ จะต้องกำหนดเป็นวัตถุประสงค์เชิงพฤติกรรม ได้แก่ด้านพุทธิพิสัย จิตตพิสัย ทักษะพิสัย และสัมพันธ์ทักษะพิสัย</p> <p>3.การเลือก ดัดแปลง หรือออกแบบสื่อ การที่จะมีสื่อที่เหมาะสมในการเรียนการสอนสามารถทำได้ 3 วิธี คือ เลือกสื่อที่มีอยู่แล้ว ดัดแปลงสื่อที่มีอยู่ และออกแบบผลิตสื่อใหม่</p> <p>4.การใช้สื่อ ผู้สอนควรเตรียมสภาพแวดล้อมที่เป็นสิ่งอำนวยความสะดวกให้อยู่ในสภาพที่พร้อมต่อการใช้ มีการฝึกหัดนำเสนอสื่อก่อนขึ้นของการใช้สื่อผู้สอนต้องดำเนินการโดยดูหรืออ่านเนื้อหาในสื่อเหล่านั้นก่อน จัดเตรียมสถานที่ เตรียมตัวผู้เรียน และควบคุมชั้นเรียน</p> <p>5.การตอบสนองของผู้เรียน การให้ผู้เรียนมีส่วนร่วมในการเรียน และเปิดโอกาสให้มีการตอบสนองนั้นเป็นสิ่งสำคัญ ซึ่งผู้เรียนมีการตอบสนองหรือไม่ขึ้นอยู่กับสื่อที่นำมาใช้ ผู้เรียนสามารถมีการตอบสนองโดยเปิดเผย และตอบสนองภายใน เมื่อผู้เรียนมีการตอบสนองแล้ว ควรให้การเสริมแรงทันที เพื่อให้ผู้เรียนทราบว่าตนมีความเข้าใจ และเกิดการเรียนรู้ที่ถูกต้องหรือไม่ ก็โดยการให้ทำแบบฝึกหัด การตอบคำถาม การอภิปราย ฯลฯ</p> <p>6.การประเมินผล จะประเมินใน 3 ลักษณะ คือ ประเมินกระบวนการสอน ประเมินความสำเร็จของผู้เรียน และประเมินสื่อและวิธีการสอน</p>	

กรอบแนวคิดที่ใช้ในการวิจัย

เรื่อง การพัฒนาระบบการใช้สื่อการสอนตามรูปแบบแอชัว สำหรับครูโรงเรียนประถมศึกษา สังกัดกรุงเทพมหานคร

ประเด็นที่ศึกษา	หลักการ/งานวิจัย	แนวคิดเกณฑ์คำถามรอบที่ 1
<p>1. การวางแผนการสอนโดยใช้สื่อร่วมด้วย</p> <p>2. การวิเคราะห์คุณลักษณะของผู้เรียน</p>	<p>ปีนวดิ จิระนารักษ์ (2519) ได้จัดพฤติกรรมด้านการเตรียมการสอนเป็นกระบวนการพฤติกรรมการสอนอย่างหนึ่งที่ส่งเสริมการเรียนรู้ในห้องเรียนโดยให้ความหมายว่า พฤติกรรมด้านการเตรียมการสอน หมายถึง ผู้สอนสามารถกำหนดจุดหมายในการสอนพร้อมทั้งวางแผนเสนอเนื้อหาในบทเรียน และจัดกิจกรรม หรืออุปกรณ์ได้เหมาะสมสอดคล้องกัน</p> <p>ดวงเดือน พยอมหอม (2540) ได้ศึกษาแนวคิดเกี่ยวกับหลักและลักษณะพฤติกรรมการสอนที่ดีซึ่งมีสาระสำคัญข้อหนึ่งว่า ควรมีการเตรียมการและการวางแผนการสอนที่ดีล่วงหน้าทั้งด้านการตั้งวัตถุประสงค์ในกิจกรรมการเรียนการสอน การใช้อุปกรณ์ประกอบการสอน ตลอดจนการประเมินผล</p> <p>Erickson and David (1972) กล่าวว่า บุคลิกส่วนบุคคลที่มีความหลากหลายและซับซ้อนในกลุ่มผู้เรียนสิ่งเหล่านี้เกิดจากวัฒนธรรมสิ่งแวดล้อมอันหลากหลาย ประสบการณ์ ลักษณะทางกายภาพ จิตใจ อารมณ์ ความต้องการ ทศนคติ การรับรู้ การอ่านออกเขียนได้</p>	<p>1. ความคิดเห็นของพฤติกรรมด้านการวางแผนการสอนโดยใช้สื่อร่วมด้วยของครูผู้สอนในโรงเรียนประถมศึกษา สังกัดกรุงเทพมหานครที่เหมาะสมคือ... (โปรดระบุเป็นขั้น ๆ)</p> <p>2. ความสัมพันธ์ของขั้นตอนระบบสื่อการสอน (Flow-chart)</p> <p>3. ความคิดเห็นของพฤติกรรมด้านการวิเคราะห์คุณลักษณะของผู้เรียนที่ต้องคำนึงถึงคือ...</p> <p>3.1 วิธีการที่จะทำให้ทราบพื้นฐานด้าน</p>

ประเด็นที่ศึกษา	หลักการ/งานวิจัย	แนวคิดเกณฑ์คำถามรอบที่ 1
<p>3. การกำหนดวัตถุประสงค์การเรียนการสอนโดยใช้สื่อร่วมด้วย</p>	<p>มีอิทธิพลต่อครูในการเลือกสื่อการสอน สิ่งสำคัญที่สุด คือการพิจารณานักเรียนถึงระดับวุฒิภาวะ พื้นประสบการณ์ ซึ่งจะนำมาคาดคะเนเนื้อหา ความยากง่าย นอกจากนี้ก็ควรพิจารณาถึงข้อจำกัดขอบเขตในการใช้สื่อการสอนนั้นด้วย</p> <p>สุจริต เพียรชอบ (2522) อ้างถึงใน ประคอง ขำดิษ (2529) ได้กล่าวถึง องค์ประกอบในการจัดการเรียนการสอนไว้ประการหนึ่งว่า การกำหนดวัตถุประสงค์ของการสอนควรประกอบด้วย พฤติกรรมการเรียนรู้ หลักการเกี่ยวกับการพัฒนาและใช้วัตถุประสงค์เชิงพฤติกรรม</p> <p>กิดานันท์ มลิทอง (2540) กล่าวว่า หลักการเลือกสื่อการสอนต้องมีความสัมพันธ์กับวัตถุประสงค์และประสบการณ์</p> <p>Erickson and David (1972) กล่าวถึงหลักการเลือกสื่อการสอน ข้อหนึ่งว่า ควรเลือกสื่อการสอนที่มีลักษณะพิเศษ ก่อให้เกิดผลดีที่สุด และสนับสนุนวัตถุประสงค์การเรียนรู้ตามหลักสูตร และทดสอบกระบวนการเลือกสรรโดยสังเกตว่าสื่อตัวใดมีผลสัมฤทธิ์ตามวัตถุประสงค์ในการเรียนการสอน</p>	<p>ต่างๆ ของผู้เรียน</p> <p>3.2 คุณลักษณะด้านต่าง ๆ ของตัวผู้เรียน</p> <p>4. ความคิดเห็นของพฤติกรรมด้านการกำหนดวัตถุประสงค์การเรียนการสอนโดยใช้สื่อร่วมด้วยที่ต้องคำนึงถึงคือ...</p>

ประเด็นที่ศึกษา	หลักการ/งานวิจัย	แนวคิดเกณฑ์คำถามรอบที่ 1
4. การเลือก ดัดแปลง และออกแบบสื่อ	<p>David (1981) อ้างถึงใน กิดานันท์ มลิทอง (2540) กล่าวถึงการพิจารณาเลือกใช้สื่อการเรียนการสอน ดังนี้</p> <ol style="list-style-type: none"> 1. สื่อนั้นต้องสัมพันธ์กับเนื้อหาและจุดประสงค์ 2. เลือกสื่อที่มีเนื้อหาถูกต้อง ทันสมัย น่าสนใจ และเป็นสิ่งที่จะส่งผลกระทบต่อเรียนการสอนมากที่สุด ช่วยให้ผู้เรียนเข้าใจเนื้อหาวิชานั้น ๆ ได้ดีขึ้นเป็นลำดับขั้นตอน 3. เป็นสื่อที่เหมาะสมกับวัย ระดับชั้น ความรู้ และประสบการณ์ของผู้เรียน 4. สื่อนั้นควรสะดวกในการใช้ ไม่ซับซ้อน 5. มีคุณภาพ เทคนิคการผลิตดี มีความชัดเจนและเป็นจริง 6. ราคาไม่แพง ถ้าผลิตเองต้องคุ้มกับเวลาและการลงทุน 7. เลือกสื่อที่สัมพันธ์กับขนาดของกลุ่มผู้เรียนและกิจกรรม <p>สุจริต เพียรชอบ (2522) อ้างถึงใน ประคอง ขำดิษ (2539) กล่าวถึงองค์ประกอบในการจัดการเรียนการสอนไว้ประการหนึ่งว่า การผลิตและการใช้สื่อการสอนประกอบด้วย การเลือกใช้สื่อการสอนให้เหมาะสมกับเนื้อหาวิชา การเก็บรักษาสื่อการสอน การผลิตสื่อการสอนแบบง่าย ๆ</p>	5. ความคิดเห็นของพฤติกรรมด้านการเลือก ดัดแปลง และออกแบบสื่อของครูผู้สอนนั้นมีสิ่งที่จะต้องคำนึงถึงคือ... (เช่น วิธีการ/หลักการที่ควรพิจารณา/องค์ประกอบที่เกี่ยวข้อง ฯลฯ)

ประเด็นที่ศึกษา	หลักการ/งานวิจัย	แนวคิดเกณฑ์คำถามรอบที่ 1
	<p>ไชยยศ เรืองสุวรรณ (2533) กล่าวว่า การใช้สื่อการสอนที่ได้ผลจะต้องพิจารณาในเรื่องสำคัญต่าง ๆ หลายประการได้แก่ ผู้เรียน จุดมุ่งหมาย กระบวนการเรียนการสอน รวมทั้งวิธีการสอน</p> <p>สุนันท์ ปัทมาคม (ม.ป.ป.) อ้างถึงใน นิรมล แสงศรี (2535) กล่าวว่า การเลือกสื่อการสอนให้เหมาะสมกับวิธีการสอนจะช่วยให้การเรียนการสอนมีประสิทธิภาพสูง</p> <p>Kozma (1994) อ้างถึงในโครงการรุ่งอรุณ (2540) กล่าวว่า ไม่มีสิ่งเฉพาะใด ๆ ที่จำเป็นสำหรับการเรียนรู้ และเช่นเดียวกันไม่มีวิธีการเฉพาะใด ๆ ที่จำเป็นสำหรับการเรียนรู้ กล่าวโดยสรุปคือ สื่อการสอนที่มีประสิทธิภาพต้องเกิดจากการออกแบบที่ทำให้สองส่วนลงตัวอย่างผสมกลมกลืน ช่วยให้ผู้เรียนเกิดการเรียนรู้ตามวัตถุประสงค์</p> <p>วัลลภ ภูโชติ (2527) และชูชาติ แสงประทีปทอง (2530) อ้างถึงใน นิรมล แสงศรี (2535) กล่าวว่าครูส่วนใหญ่เลือกวิธีการสอนโดยคำนึงถึงความเหมาะสมของเนื้อหาวิชา และตรงกับจุดมุ่งหมายของเรื่องที่ใช้สอน โดยครูเชื่อว่าการใช้สื่อการสอนจะทำให้การสอนสมบูรณ์ยิ่งขึ้น อธิบายเนื้อหาได้เข้าใจยิ่งขึ้น</p>	

ประเด็นที่ศึกษา	หลักการ/งานวิจัย	แนวคิดเกณฑ์คำถามรอบที่ 1
5. การใช้สื่อการเรียนการสอน	<p>กองวิชาชีพครูสำนักงานเลขาธิการคุรุสภา (2538) กล่าวว่า เกณฑ์มาตรฐานวิชาชีพครูของคุรุสภา พ.ศ.2537 มาตรฐานที่ 5 พัฒนาสื่อการเรียนการสอนให้มีประสิทธิภาพอยู่เสมอ หมายถึง การประดิษฐ์คิดค้นผลิต เลือกใช้ ปรับปรุงเครื่องมืออุปกรณ์ เอกสารสิ่งพิมพ์ เทคนิควิธีการต่าง ๆ เพื่อให้ผู้เรียนบรรลุจุดประสงค์การเรียนรู้ในระดับคุณภาพ</p> <p>ระดับ 1 เลือกใช้สื่อการเรียนการสอนที่มีคุณภาพได้อย่างเหมาะสม โดยพิจารณาจากความสัมพันธ์ของสื่อการเรียนการสอนกับองค์ประกอบของการสอน คือ ผู้เรียน กิจกรรมการเรียนรู้ และจุดประสงค์การเรียนรู้</p> <p>ระดับที่ 2 ใช้สื่อการเรียนการสอนประกอบกิจกรรมการเรียนการสอนได้เหมาะสมและให้ผู้เรียนมีส่วนร่วม โดยพิจารณาจากความเหมาะสมของสื่อกับผู้เรียน กิจกรรม และจุดประสงค์การเรียนรู้ ผู้เรียนมีส่วนร่วมในการใช้และบำรุงรักษาสื่อมีความหลากหลาย ตอบสนองความแตกต่างของผู้เรียน เน้นการลงมือปฏิบัติของผู้เรียน ผู้เรียนได้ใช้สื่อการเรียนการสอนตามความรู้ที่นึกคิด และการตัดสินใจด้วยตนเอง</p>	6. ความคิดเห็นของพฤติกรรมด้านการใช้สื่อการเรียนการสอนที่ต้องคำนึงถึงคือ... (เช่น ขั้นตอนการใช้ วิธีการใช้ หลักการใช้ ฯลฯ)

ประเด็นที่ศึกษา	หลักการ/งานวิจัย	แนวคิดเกณฑ์คำถามรอบที่ 1
	<p>ระดับ 3 คิดค้น ผลิต และปรับปรุงสื่อการเรียนการสอนที่มีผลต่อการเรียนรู้ และให้ผู้เรียนมีส่วนร่วม โดยพิจารณาจากผู้เรียนมีส่วนร่วมในการคิดค้น ผลิตและใช้สื่อการเรียนการสอน สื่อการเรียนการสอนได้มาจากวัสดุในท้องถิ่นประเมินผลการใช้สื่อ และปรับปรุงให้เหมาะสมยิ่งขึ้น และเผยแพร่ผลการใช้สื่อการเรียนการสอนที่ใช้ได้ผลแล้ว</p> <p>สุพิน บุญชูวงศ์ (2531) กล่าวถึงลักษณะการสอนที่ดีไว้ว่า สอนให้สัมพันธ์ภายในวิชาและสัมพันธ์กับวิชาอื่น มีการใช้สื่อการสอน ประกอบการจัดกิจกรรมให้นักเรียนทำหลายอย่าง และมีการประเมินตลอดเวลาด้วยวิธีการต่าง ๆ</p> <p>สมหญิง เจริญจิตรธรรม (2525) แนะนำการเตรียมการใช้สื่อการเรียนการสอน ดังนี้</p> <p>ก. เตรียมตัวครู</p> <ol style="list-style-type: none"> 1. พิจารณาคคุณค่าและจุดมุ่งหมายของบทเรียน 2. พิจารณาความต้องการและความสนใจของผู้เรียน 3. พิจารณาถึงสิ่งที่จะเป็นปัญหาในการสอน 4. เลือกรูปหรือทำสื่อ ซึ่งจะแก้ปัญหาคือการเรียนการสอน 5. พิจารณาถึงวิธีที่จะใช้สื่อให้ได้ผลดีที่สุด 6. เตรียมและทดลองก่อนนำไปใช้ในห้องเรียน 	

ประเด็นที่ศึกษา	หลักการ/งานวิจัย	แนวคิดเกณฑ์คำถามรอบที่ 1
	<p>ข. เตรียมชั้นเรียน</p> <ol style="list-style-type: none"> 1. เตรียมเครื่องอำนวยความสะดวกที่จะต้องใช้ร่วมกับสื่อการเรียนการสอนที่เลือกไว้ 2. เตรียมที่นั่ง ที่ตั้งอุปกรณ์ การระบายอากาศ จัดตั้งเครื่องควบคุมเสียง แสงสว่าง <p>ค. เตรียมผู้เรียน</p> <ol style="list-style-type: none"> 1. อธิบายล่วงหน้าว่าจะใช้สื่ออะไร สอนอะไร 2. อธิบายล่วงหน้าว่าจะต้องร่วมอย่างไรระหว่างการใช้สื่อ 3. อธิบายว่า กิจกรรมที่ต้องปฏิบัติหลังจากการใช้สื่อประกอบแล้วจะมีอะไรอีกบ้าง <p>Brown and other (1977) อ้างถึงใน กิดานันท์ มลิทอง (2540) แบ่งขั้นตอนการใช้สื่อไว้ดังนี้</p> <ol style="list-style-type: none"> 1. ชี้นำเข้าสู่บทเรียน เพื่อกระตุ้นให้เกิดความสนใจ 2. ชี้นำประกอบกิจกรรมการเรียน เป็นชั้นที่ให้ความรู้เนื้อหาอย่างละเอียด 3. ชี้นำวิเคราะห์และฝึกปฏิบัติ เป็นการเพิ่มพูนประสบการณ์ตรงแก่ผู้เรียน 4. ชี้นำสรุปบทเรียน เพื่อย้ำเนื้อหา 	

ประเด็นที่ศึกษา	หลักการ/งานวิจัย	แนวคิดเกณฑ์คำถามรอบที่ 1
6. การตอบสนองของผู้เรียน	<p>ปีนวดี จิระนรารักษ์ (2519) ได้จัดกระบวนการพฤติกรรมการสอนของครูแต่ละคนที่ส่งเสริมการเรียนรู้ในห้องเรียน ซึ่งมีด้านแรงจูงใจและการเสริมแรงทางการเรียน เช่น มีพฤติกรรมดึงดูดความสนใจ ส่งเสริมให้กำลังใจให้รักความก้าวหน้า และด้านปฏิสัมพันธ์ระหว่างผู้สอนและผู้เรียน เช่น การให้ความเป็นกันเอง ให้กำลังใจแก่ผู้เรียนเปิดโอกาสให้ผู้เรียนแสดงความคิดเห็น ซักถามข้อสงสัย</p> <p>อัญชลี กิจพยัคฆ์ (2523) ได้กล่าวถึงหลักการสอนที่ดี สรุปได้ว่าการสอนและสภาพแวดล้อมในชั้นเรียนที่น่ารื่นรมย์ จะช่วยให้เด็กมีแรงจูงใจในการเรียนสูงขึ้น</p> <p>ชาญชัย ศรีไสยเพชร (2525) ได้เสนอลักษณะการสอนที่ดีไว้ว่าการสอนที่ดีต้องมีการจูงใจ และครูต้องสร้างบรรยากาศให้เหมาะสมกับการเรียนรู้ ต้องมีการเร้าความสนใจก่อนทำการสอนเสมอ</p> <p>สุพิน บุญชูวงศ์ (2531) ได้เสนอลักษณะการสอนที่ดีไว้ว่า การสอนที่ดีต้องมีการเร้าความสนใจก่อนสอน และใช้การจูงใจในระหว่างเรียนด้วยเครื่องล่อต่าง ๆ เช่น การให้รางวัล การลงโทษ การชมเชย การให้คะแนน การแข่งขัน เป็นต้น</p> <p>อรรถชัย ฌ ตะกั่วทุ่ง สุกรี รอดโพธิ์ทอง และวิชุดา รัตนเพียร (2540) พบว่า พฤติกรรมการสอนด้านการจูงใจและการเสริมแรงทางการเรียน</p>	7. ความคิดเห็นของพฤติกรรมด้านการตอบสนองของผู้เรียนที่เหมาะสมคือ... (เช่น วิธีการจูงใจ การส่งเสริม การประเมินเกณฑ์วัดผล)

ประเด็นที่ศึกษา	หลักการ/งานวิจัย	แนวคิดเกณฑ์คำถามรอบที่ 1
7. การประเมินผล	<p>ที่พบในระดับมากที่สุด ได้แก่ ครูช่วยเหลือนักเรียนเป็นรายบุคคล</p> <p>ปิ่นวดี จิระนารักษ์ (2519) ได้จัดกระบวนการพฤติกรรมการสอนของครูแต่ละคนที่ส่งเสริมการเรียนรู้ในห้องเรียน ซึ่งมีด้านการประเมินผลการสอนและการเรียนว่าเป็นการช่วยเหลือปรับปรุงการเรียนรู้ของผู้เรียน ปรับปรุงการสอนให้เหมาะสมยิ่งขึ้น เช่น การใช้การสังเกต การซักถาม การทดสอบย่อย ๆ</p> <p>บำรุง กลัดเจริญ (2527) กล่าวถึงลักษณะการสอนที่ดีไว้ว่า ต้องมีการประเมินผลอย่างสม่ำเสมอ และการสอนที่ดีย่อมเริ่มต้นจากการตั้งความมุ่งหมาย การกำหนดวิธีสอน การใช้อุปกรณ์ และการวัดผลให้สอดคล้องกับตารางการวิเคราะห์หลักสูตรโครงการสอนและประมวลการสอน</p> <p>ดวงเดือน พยอมหอม (2540) ได้ศึกษาแนวคิดเกี่ยวกับหลักและลักษณะพฤติกรรมการสอนที่ดีซึ่งมีสาระสำคัญข้อหนึ่งว่า ควรมีการติดตามประเมินผลและแจ้งให้ผู้เรียนทราบ ตลอดจนติดตามปรับปรุงข้อบกพร่องของผู้เรียนอย่างสม่ำเสมอ</p>	<p>8. ความคิดเห็นของพฤติกรรมด้านการประเมินผลที่ควรดำเนินการคือ...</p> <p>8.1 วัตถุประสงค์ที่ควรกำหนด</p> <p>8.2 รูปแบบหรือแนวทาง</p> <p>8.3 สิ่งที่ควรประเมิน</p> <p>8.4 ผู้รับผิดชอบในการประเมิน</p> <p>8.5 ระยะเวลาในการประเมิน</p>

ประเด็นที่ศึกษา	หลักการ/งานวิจัย	แนวคิดเกณฑ์คำถามรอบที่ 1
	<p>กิดานันท์ มลิทอง (2540) เสนอว่าควรมีการประเมินผลในชั้นตอน ดังนี้</p> <ol style="list-style-type: none"> 1. ประเมินการวางแผนการใช้สื่อการสอน เพื่อดูว่าสิ่งต่าง ๆ ที่วางแผนไว้สามารถดำเนินไปตามแผนหรือไม่ หรือเป็นไปเพียงตามทฤษฎี ไม่สามารถปฏิบัติได้จริง จึงต้องเก็บรวบรวมข้อมูลไว้เพื่อแก้ไขปรับปรุงในครั้งต่อไป 2. ประเมินกระบวนการใช้สื่อ เพื่อดูว่าการใช้สื่อแต่ละขั้นตอน ประสบปัญหาหรืออุปสรรคอย่างไรบ้าง มีสาเหตุมาจากอะไร และมีการเตรียมการป้องกันไว้หรือไม่ 3. ประเมินผลที่ได้จากการใช้สื่อการสอน เป็นผลที่เกิดขึ้นกับผู้เรียน โดยตรงว่า เมื่อเรียนแล้วผู้เรียนสามารถบรรลุตามวัตถุประสงค์เชิงพฤติกรรมที่ตั้งไว้หรือไม่ และผลที่ได้เป็นไปตามเกณฑ์หรือต่ำกว่าเกณฑ์ 	



ประวัติผู้วิจัย

นางสาวศรีอุดม ภควณิช เกิดเมื่อวันที่ 26 ตุลาคม 2509 สำเร็จการศึกษาระดับปริญญาตรี
หลักสูตรครุศาสตร์บัณฑิต (คหกรรมศาสตร์ทั่วไป) คณะครุศาสตร์ วิทยาลัยครูนครปฐม เมื่อ
ปีการศึกษา 2532 เข้ารับการศึกษาระดับปริญญาโทในหลักสูตรครุศาสตร์มหาบัณฑิต (ค.ม.) สาขา
วิชาโสตทัศนศึกษา บัณฑิตวิทยาลัย จุฬาลงกรณ์มหาวิทยาลัย ในปี พ.ศ.2541 ปัจจุบันรับราชการครู
สังกัดกรุงเทพมหานครในตำแหน่งอาจารย์ 1 ระดับ 4 โรงเรียนบ้านขุนประเทศ สำนักงานเขตหนองแขม
กรุงเทพมหานคร