

แนวคิด ทฤษฎีและงานวิจัยที่เกี่ยวข้อง

การศึกษาพื้นที่เพื่อเสนอแนะ “แนวทางการพัฒนาชุมชนเมืองปากช่อง” นั้น เบื้องต้นผู้ศึกษาได้ทำการทบทวนวรรณกรรมที่มีแนวคิด ทฤษฎีและผลงานวิจัยที่มีส่วนเกี่ยวข้องและใกล้เคียงกับงานวิจัยฉบับนี้ โดยจะได้นำแนวคิดเหล่านี้ไปเป็นแนวทางในการดำเนินการศึกษา วิเคราะห์ สรุปผลการศึกษา รวมถึงการเสนอแนะแนวทางการพัฒนาเมืองต่อไป

2.1 แนวคิด ทฤษฎีการแบ่งประเภทของเมือง

การแบ่งประเภทของเมืองเป็นการแบ่งเมืองออกตามบทบาทหน้าที่ที่จะทำให้สามารถเข้าใจลักษณะของเมืองได้ดียิ่งขึ้น และยังสามารถมองเห็นความสัมพันธ์ระหว่างตัวเมืองกับพื้นที่รอบเมืองซึ่งเป็นพื้นที่ที่อยู่ในเขตอิทธิพลของเมืองและมีความเกี่ยวข้องกับบทบาทหน้าที่ของเมือง

ฉัตรชัย พงศ์ประยูร (2527 : 66) กล่าวว่า การศึกษาบทบาทหน้าที่ของเมืองสามารถศึกษาได้ 2 วิธีคือ การใช้ทฤษฎีแหล่งกลางซึ่งมีแนวคิดที่ว่าเมืองส่วนมากอาจมีหน้าที่เป็นแหล่งกลางสำหรับบริการสินค้าให้กับบริเวณรอบนอก และทฤษฎีฐานเศรษฐกิจซึ่งพิจารณาบทบาทหน้าที่ของเมืองจากโครงสร้างทางด้านอาชีพต่างๆของเมือง

2.1.1 ทฤษฎีแหล่งกลาง

ทฤษฎีแหล่งกลาง เป็นทฤษฎีที่อธิบายเกี่ยวกับการเจริญเติบโตของเมืองที่เป็นที่รู้จักกันแพร่หลายมาก โดยอาศัยแนวคิดเกี่ยวกับลำดับชั้นของเมือง ซึ่งแบ่งลำดับชั้นของเมืองออกเป็น เมืองใหญ่ เมืองเล็ก หมู่บ้านและกลุ่มบ้าน (วรวิมล หิริวัณรัช, 2532 : 409)

ทฤษฎีนี้เป็นหลักการของแหล่งที่ตั้งของย่านธุรกิจการค้าที่พัฒนามาเป็นเป็นทฤษฎีว่าด้วยศูนย์กลางชุมชน (Central Place Theory) เป็นแนวคิดที่ได้รับการพัฒนาของ Walter Christaller ในปี 1932 จากแนวคิดเดิมของ Von Thunen ที่เป็นตัวแบบของแหล่งที่ตั้งของย่านเกษตรกรรม (กฤษ เพิ่มทันจิตต์, 2536 : 61)

คริสตอลเลอร์ ได้วิเคราะห์การเติบโตของเมืองโดยตั้งคำถามว่า อะไรเป็นตัวกำหนดจำนวนขนาดและการกระจายตัวของเมือง ซึ่งตามความเห็นของเขา หน้าที่หลักของเมืองคือ เป็นศูนย์กลางของภาคแต่เนื่องจากเมืองมีขนาดไม่เท่ากัน อาณาเขตบริเวณรอบตัวเมืองก็ไม่เท่ากัน ดังนั้นเขาจึงให้คำว่า “แหล่งกลาง” (Central Place) เป็นคำที่มีความหมายเป็นกลางแทนคำว่า เมือง เพื่อป้องกันความซ้ำซ้อน แหล่งกลางหมายถึง เมืองซึ่งทำหน้าที่เป็นศูนย์กลางในด้านบริการสินค้าต่างๆต่อบริเวณรอบนอก แหล่งกลางจะมีหลายขนาดและมีหน้าที่แตกต่างกันไปเรียงตามลำดับชั้นความสำคัญของแหล่งกลาง เมืองที่ใหญ่ขึ้น อันดับก็จะสูงขึ้น กิจกรรมทุกอย่างในเมืองก็มีมากขึ้นด้วย (ประพันธ์ เสวตนันท์, 2520 : 75) โดยมีข้อสมมติฐานของทฤษฎีแหล่งกลางดังนี้

1. ลักษณะโครงสร้างทางภูมิประเทศ จะต้องไม่เป็นอุปสรรค ฉะนั้นตามทฤษฎีนี้จึงกำหนดให้พื้นดินเป็นที่ราบติดต่อกันเป็นผืนเดียวกัน และมีลักษณะเหมือนกันหมดทุกประการ (Homogeneous Plain)
2. การเดินทางของประชากรสามารถกระทำได้ทุกทิศทาง
3. ประชากรจะต้องมีการกระจายตัวที่สม่ำเสมอ (Uniform) และมีอำนาจซื้อเท่ากันหมด
4. การเดินทางไปซื้อสินค้าและบริการของประชากรนั้น จะไปยังเมืองที่มีระยะทางใกล้ที่สุด

5. ขนาดของแหล่งกลางหรือเมืองแบ่งตามลำดับชั้นของเมืองออกเป็น 4 อันดับคือ กลุ่มบ้าน หมู่บ้าน เมืองเล็ก และเมืองใหญ่

2.1.2 วิธีการแบ่งประเภทของเมือง

การแบ่งประเภทเมืองโดยการบรรยาย

ออร์สโซ (Carter, 1972 อ้างถึงใน ฉัตรชัย พงศ์ประยูร ,2527 : 67) ใช้การบรรยายอันเกิดจากการสังเกตและอาศัยเหตุผลที่ดีเยี่ยมเข้าช่วยในการแบ่งกลุ่มเมืองเป็น 6 กลุ่ม และแต่ละกลุ่มยังมีกลุ่มย่อยดังนี้

1. กลุ่มบริหาร หน้าที่หลักของเมืองคือ เป็นศูนย์กลางการปกครอง แบ่งย่อยเป็นกลุ่มเมืองหลวงและเมืองเก็บภาษี
2. เมืองทหาร แบ่งออกเป็น เมืองป้อม เมืองค่ายทหาร และเมืองทหารเรือ
3. เมืองศูนย์กลางวัฒนธรรม อันได้แก่ เมืองมหาวิทยาลัย เมืองโบสถ์ ศูนย์กลางศาสนาต่างๆ เมืองศิลปะและเมืองอันเป็นแหล่งแสวงบุญต่างๆ
4. เมืองการผลิต คือ ศูนย์กลางการอุตสาหกรรมต่างๆ
5. เมืองศูนย์กลางการคมนาคม แบ่งเป็นกลุ่มย่อยหลายกลุ่ม เช่น เมืองอันเป็นศูนย์กลางรวมทางด้านกิจกรรมเหมืองแร่ การประมง การป่าไม้ และศูนย์กลางการคมนาคมขนส่ง กลุ่มเมืองอันเป็นชุมทาง เช่น เมืองชุมทางรถไฟ ท่าเรือ และเป็นศูนย์กลางตลาด
6. เมืองศูนย์กลางการท่องเที่ยว ประกอบด้วยศูนย์ปรับปรุงสุขภาพ เมืองทัศนจารและเมืองสำหรับพักผ่อนหย่อนใจ

การแบ่งเมืองโดยอาศัยตัวเลข

เป็นวิธีการแบ่งประเภทของเมืองโดยใช้ข้อมูลตัวเลขของแรงงานกลุ่มอาชีพมาใช้ในการคำนวณเพื่อให้ได้บทบาทหน้าที่ของเมือง

1. การแบ่งประเภทเมืองของแฮร์ริส (Harris, 1943 อ้างถึงใน ฉัตรชัย พงศ์ประยูร : 2527, 68-69) ได้แบ่งประเภทเมืองในสหรัฐอเมริกาเป็นกลุ่มตามลักษณะอาชีพที่เด่นและตามตัวเลขมาตรฐานของแรงงานแต่ละชนิดที่ต้องแตกต่างกันตามความสำคัญที่ไม่เท่ากัน โดยอาศัยข้อมูลจากการสำรวจสำมะโนอุตสาหกรรมการค้าและธุรกิจต่างๆ รวมถึงตัวเลขด้านการคมนาคมขนส่งและเหมืองแร่จากการสำมะโนประชากรได้ดังนี้

- | | |
|--------------------------------|------------------------------------|
| 1) เมืองอุตสาหกรรมการผลิต | 2) เมืองอุตสาหกรรมการผลิต |
| 3) เมืองศูนย์กลางชายปลึก | 4) เมืองสารัตถะ/Diversified Cities |
| 5) เมืองชายฝั่ง | 6) ศูนย์กลางการขนส่ง |
| 7) เมืองเหมืองแร่ | 8) เมืองมหาวิทยาลัย |
| 9) เมืองตากอากาศและสถานพักผ่อน | |

2. การแบ่งเมืองของ เนลสัน (ฉัตรชัย พงศ์ประยูร, 2527 : 70) ได้เสนอวิธีแบ่งประเภทของเมืองใหม่โดยมีเกณฑ์ที่แน่นอนขึ้น และอาศัยข้อมูลสำรวจสำมะโนประชากรได้กลุ่มอาชีพ 9 กลุ่ม ดังนี้

ลำดับอาชีพที่ปรากฏในการสำรวจประชากร	กลุ่มที่เนลสันใช้
-เหมืองแร่	-เหมืองแร่
-อุตสาหกรรมการผลิต	-อุตสาหกรรมการผลิต
-การขนส่ง (รถไฟ,รถบรรทุกอื่นๆ,โทรคมนาคม)	-การคมนาคมขนส่ง
-การชายฝั่ง	-การชายฝั่ง

-ร้านขายปลีกต่างๆ ภัตตาคาร ร้านอาหาร	-การเงิน การประกันและจัดสรรที่ดิน การขายปลีก
-การเงิน การประกันและจัดสรรที่ดิน	-การเงิน การประกันและจัดสรรที่ดิน
-โรงแรม ที่พักอาศัย โรงมหรสพ สถานพักผ่อน	-บริการส่วนบุคคล
-โรงพยาบาล สถานศึกษา และบริการ	-บริการอาชีพต่างๆ
-การบริหาร	-การบริหาร

3. การแบ่งประเภทเมืองของ ฮัตสัน (F.S. Hudson, 1970 : 145-149) เมืองแต่ละเมืองจะมีหน้าที่คล้ายคลึงกัน คือ การให้บริการสินค้าและบริการด้านอื่นๆ แก่ประชาชนที่อยู่ในเขตเมืองรวมทั้งประชากรบริเวณที่อยู่โดยรอบ Hudson แบ่งเมืองออกเป็น 9 ประเภทตามหน้าที่เฉพาะด้านคือ

- 1) เมืองเหมืองแร่
- 2) เมืองอุตสาหกรรม
- 3) เมืองศูนย์กลางการคมนาคมขนส่ง
- 4) เมืองการค้าคือ เมืองที่ทำหน้าที่เป็นศูนย์กลางรวมในการซื้อขายผลผลิตทางการเกษตร การธนาคาร การเงินและกิจกรรมทางเศรษฐกิจอื่นๆ
- 5) เมืองบริหาร เป็นเมืองที่ทำหน้าที่ในการบริหารและการปกครองของประเทศ
- 6) เมืองทหารหรือเมืองศูนย์กลางด้านยุทธศาสตร์
- 7) เมืองวัฒนธรรม เป็นเมืองที่ทำหน้าที่เป็นศูนย์กลางทางศาสนา ศิลปกรรม โบราณสถาน และโบราณวัตถุ ตลอดจนการศึกษาอื่นๆ
- 8) เมืองนันทนาการ เป็นเมืองที่ทำหน้าที่ในด้านการพักผ่อนหย่อนใจ
- 9) เมืองที่พักอาศัย เป็นเมืองที่อาศัยของผู้ที่ทำงานในเมืองใหญ่ โดยเมืองที่พักอาศัยจะอยู่บริเวณรอบชานเมืองของเมืองใหญ่

จัตราชัย พงศ์ประยูร (2536 : หน้า 192-194) กล่าวถึงการวิเคราะห์บทบาทเมืองว่า “ ได้ใช้กรอบแนวคิดเกี่ยวกับ “กิจกรรมของเมือง” (Urban Activity) เมืองๆหนึ่งจะต้องมีการประกอบกิจกรรมทางเศรษฐกิจเพื่อการดำรงชีวิตของประชากรในเมือง เกิดรายรับ-รายจ่ายของเมือง กิจกรรมของเมืองมีหลายอย่าง กิจกรรมทางเศรษฐกิจใดที่มีอยู่จำนวนมากในเมืองนั้นจะสามารถบ่งบอกถึงอาชีพของประชากรในเมืองว่าประชากรส่วนใหญ่ประกอบอาชีพหรือมีธุรกิจที่พึ่งพิงกับกิจกรรมใดเป็นส่วนใหญ่ อาชีพและกิจกรรมของคนในเมืองส่วนใหญ่คืออะไรก็แสดงถึงกิจกรรมชำนาญพิเศษ (Specialized Activity) นำไปสู่การสรุปถึงบทบาทเมืองซึ่งนารายได้มาสู่เมืองและเป็นแหล่งที่มาของรายได้ส่วนใหญ่ ซึ่งศึกษาบทบาทเมืองโดยใช้จำนวนแรงงานประเภทต่างๆของเมืองอยู่ในอาชีพไหนมากที่สุด โดยเปรียบเทียบว่าแรงงานประเภทใดมีส่วนสูงที่สุดแสดงว่าเมืองนั้นมีบทบาทเด่นเกี่ยวกับแรงงานประเภทนั้นหรือมีความชำนาญในกิจกรรมนั้นเป็นหลัก เพราะการศึกษามหาวิทยาลัยต้องรู้ว่าคนหรือประชากรทำอะไรบ้าง และอาจจะมียุทธศาสตร์หรือกิจกรรมที่มีความสำคัญที่เด่นในอันดับรองลงมา

นอกจากนั้นการใช้ที่ดินก็มีส่วนสัมพันธ์กันโดยตรงกับโครงสร้างทางด้านอาชีพของชาวเมืองเพราะการใช้ที่ดินคือ สิ่งที่แสดงออกในรูปแบบที่ของกิจกรรมทางเศรษฐกิจ (Spatial economy) ถ้าการใช้ที่ดินเป็นระเบียบมีการกำหนดโซนการใช้ที่ดินเมืองนั้นจะไร้ปัญหาการจราจร จะมีประสิทธิภาพในทางเศรษฐกิจ ตลอดจนทำให้เมืองน่าอยู่มีสภาพแวดล้อมอันพึงประสงค์ แต่การใช้ที่ดินจะเป็นเช่นนี้ได้ต้องมีการวางแผนยกเว้นเสียแต่เมืองนั้นมีอาชีพหลักที่รู้จักกันเพียงอย่างเดียวเช่น เป็นศูนย์กลางการคมนาคม เป็นท่าเรือ เป็นเมืองมหาวิทยาลัย หรือศูนย์กลางการต่อเรือ เป็นต้น แต่เมืองสมัยปัจจุบันทำหน้าที่เป็นแหล่งกลางคือเป็นศูนย์กลางการค้าและบริการให้กับประชากรเมืองนั้น รวมทั้งประชากรที่อาศัยอยู่ภายใต้เขตอิทธิพลของเมืองด้วย แต่หน้าที่ของเมืองจะค่อยๆ เพิ่มตามจำนวนประชากรซึ่งค่อยๆ เพิ่มด้วย ดังนั้น การคาดหวังในเรื่องจำนวนประชากรและลักษณะอาชีพย่อมทำการวางแผนล่วงหน้าได้ ซึ่งปัจจุบันโครงการวางผังเมืองรวมของ

สำนักผังเมือง กระทรวงมหาดไทย ก็เป็นตัวอย่างที่ดีอย่างหนึ่งในการวางผังเมืองไว้ล่วงหน้าว่าจะให้ทำเลของกิจกรรมต่าง ๆ อยู่ตรงไหนของเมืองและสัมพันธ์กับกิจกรรมอื่นอย่างไรในเขตเมือง

ลักษณะการใช้ที่ดินในเขตเมืองเช่นนี้จึงมีความหมายต่อการวิเคราะห์รูปแบบและโครงสร้างทางเศรษฐกิจและกายภาพหรือสัณฐานของเมือง เพราะเป็นสิ่งบ่งชี้ถึงฐานการรองรับของเมืองของประชากรและเศรษฐกิจของเมือง อันเปรียบเสมือนภาชนะที่บรรจุเอาเมืองไว้ทั้งหมด การใช้ที่ดินภายในเมืองจึงมีความสำคัญอย่างยิ่งต่อการอยู่อาศัยของเมืองและการเจริญเติบโตของเมืองในอนาคต

หลักการจำแนกบทบาทของเมืองที่มีต่อการท่องเที่ยว แบ่งเป็น 4 ประเภท ดังนี้ (การท่องเที่ยวแห่งประเทศไทย, กองวางแผนโครงการ, 2538 : 1-3 ถึง 1-4)

1. เมืองที่เป็นจุดหมายของการท่องเที่ยว มีลักษณะเป็นเมืองที่มีแหล่งท่องเที่ยวทั้งทางธรรมชาติและที่มนุษย์สร้างขึ้น ซึ่งคุณสมบัติดังกล่าวเป็นสิ่งที่บ่งชี้และกำหนดให้เมืองเป็นแหล่งท่องเที่ยวหรือจุดหมายของการเที่ยวโดยตรง โดยจะแยกเมืองที่เป็นจุดหมายของการท่องเที่ยวออกเป็น 3 ประเภทคือ ประเภทธรรมชาติ โบราณสถาน และศิลปวัฒนธรรม

2. เมืองที่เป็นเมืองบริการ เมืองประเภทนี้อาจจะมีหรือไม่มีแหล่งท่องเที่ยวเลยก็ได้แต่จะอยู่ใกล้กับแหล่งท่องเที่ยวที่สำคัญ โดยที่แหล่งท่องเที่ยวนั้นไม่สามารถรองรับหรือให้การบริการกับนักท่องเที่ยวได้ดีพอ ลักษณะดังกล่าวจะทำให้เมืองมีหน้าที่เป็นส่วนบริการสำหรับแหล่งท่องเที่ยวที่อยู่โดยรอบและพื้นที่ใกล้เคียง เช่น เป็นแหล่งที่พัก แหล่งที่รับประทานอาหาร หรือเป็นสถานที่ให้บริการความสะดวกแก่นักท่องเที่ยว

3. เมืองที่เป็นจุดแวะพัก ในบางเส้นทางการท่องเที่ยวที่มีระยะไกล จำเป็นจะต้องมีจุดแวะพักระหว่างทางสำหรับนักท่องเที่ยว ซึ่งเมืองที่ทำหน้าที่นี้จะตั้งอยู่ระหว่างจุดตั้งต้นกับจุดหมายปลายทางของการท่องเที่ยวในระยะทางที่เหมาะสม เมืองลักษณะนี้อาจจะมีหรือไม่มีแหล่งท่องเที่ยวก็ได้ หน้าที่ของเมืองลักษณะนี้คือ การให้บริการแก่นักท่องเที่ยวที่แวะพักในระยะเวลาสั้นๆ ซึ่งจะคล้ายกับเมืองบริการแต่นักท่องเที่ยวใช้เวลาพักน้อยกว่า ยกเว้นในกรณีที่มีเมืองที่เป็นจุดแวะพักมีแหล่งท่องเที่ยวอยู่ด้วยก็จะทำให้นักท่องเที่ยวใช้เวลาในเมืองที่เป็นจุดแวะพักมากขึ้น

4. เมืองที่เป็นทางผ่าน ในกรณีนี้เมืองที่จะมีลักษณะเป็นทางผ่านของการท่องเที่ยวเท่านั้น อาจอยู่ในเส้นทางการท่องเที่ยวหรือใกล้เคียงก็ได้ แต่ไม่มีแรงดึงดูดให้นักท่องเที่ยวแวะชม ซึ่งอาจจะมีส่วนมาจากการที่เมืองนั้นไม่มีแหล่งท่องเที่ยวที่มีแรงดึงดูดมากพอหรือยังไม่ได้รับการพัฒนาเพื่อรองรับการท่องเที่ยว จึงทำให้นักท่องเที่ยวไม่รู้จักและไม่หยุดแวะเที่ยวชม

2.2 แนวคิด ทฤษฎีศูนย์ชนบทและการพัฒนาศูนย์ชนบท

เนื่องจากชุมชนเมืองปากช่องเป็นชุมชนศูนย์กลางที่ถูกรายล้อมด้วยพื้นที่ชนบทที่มีความสำคัญ เพราะพื้นที่ใน อำเภอปากช่อง นั้นเป็นพื้นที่หนึ่งใน จังหวัดนครราชสีมา ที่มีการพัฒนาและความเจริญเติบโตทั้งด้านเศรษฐกิจและประชากร ทำให้เมืองปากช่องเป็นชุมชนศูนย์กลางชนบทและศูนย์กลางระดับรองใน จังหวัดนครราชสีมาที่สำคัญ การเข้าใจแนวทางการพัฒนาศูนย์ชนบทจึงมีความสำคัญในการศึกษา

2.2.1 ศูนย์ชนบทหรือศูนย์บริการชนบท (Rural Service Center)

หมายถึง ชุมชนที่มีฐานะเป็นย่านกลางหรือมีความเหมาะสมที่จะพัฒนาให้เป็นย่านกลาง ในการให้บริการด้านการพัฒนาชนบทและชุมชนชนบท โดยมีหลักการพิจารณาจาก ขนาด จำนวน และคุณภาพขององค์ประกอบหน้าที่ศูนย์กลาง จำนวนประชากรและความเหมาะสมในแง่ทำเลที่ตั้งรวมทั้งระดับและโอกาสในการพัฒนา (รุ่งศักดิ์ สาธุธรรม, 2532 : 9)

2.2.2 การพัฒนาระบบเมืองรองและการพัฒนาชุมชนชนบท

เนื่องจากเมืองรองและชุมชนชนบทขาดแคลนบริการพื้นฐานทางเศรษฐกิจและสังคมและมีมาตรฐานต่ำ กล่าวคือเมืองรองยังขาดแคลนบริการพื้นฐาน โดยเฉพาะการจัดระบายน้ำ การป้องกันน้ำท่วม กำจัดน้ำเสียและขยะมูลฝอย การประปา โทรศัพท์ การจัดการจราจร ซึ่งจำเป็นต่อกิจการแปรรูปการผลิตในระดับเมืองรองอยู่มาก สำหรับชุมชนนั้นยังขาดบริการสังคมอยู่มาก ได้แก่ บริการการศึกษา สาธารณสุข และบริการพื้นฐานจำเป็นอื่นๆ ที่จะไปมีส่วนสนับสนุนการพัฒนาการเกษตรในชนบทได้อย่างมีประสิทธิภาพ นอกจากนี้ระบบบริการพื้นฐานของเมืองรองและชุมชนชนบทเท่าที่มีอยู่อย่างจำกัดในปัจจุบันนี้ก็ขาดความเชื่อมโยงกันอยู่มาก ฉะนั้นการพัฒนาเมืองรองและชุมชนชนบทให้สามารถรับช่วงการกระจายความเจริญต่อจากเมืองหลัก ทั้งในด้านการพัฒนาอุตสาหกรรมเบื้องต้นในชนบทและการรองรับแรงงานส่วนเกินจากภาคเกษตรและทำหน้าที่เป็นศูนย์การเกษตรและบริการสังคมของท้องถิ่น (นำพลย์ กิจรักษ์กุล, 2528 : 111)

แผนพัฒนาเศรษฐกิจและสังคมแห่งชาติฉบับที่ 5 มีแนวนโยบายพัฒนาเมืองรองให้เป็นแหล่งจ้างงานเบื้องต้นในท้องถิ่นและให้ชุมชนชนบทล้อมรอบเป็นศูนย์บริการสังคมและบริการทางการเกษตรแก่ประชาชนในชนบท เพื่อให้สามารถรับช่วงกิจกรรมทางเศรษฐกิจและสังคมต่อจากเมืองหลัก กระจายไปสู่ประชาชนส่วนใหญ่ในภูมิภาคได้อย่างจริงจัง โดยการพัฒนาอุตสาหกรรมเบื้องต้นในเมืองรองให้เป็นฐานเศรษฐกิจแหล่งจ้างงานขั้นต้นแก่ประชาชนในท้องถิ่น โดยเฉพาะอุตสาหกรรมแปรรูปผลผลิตการเกษตรขั้นต้น อุตสาหกรรมในครัวเรือนและอุตสาหกรรมขนาดย่อมอื่นๆ โดยพัฒนาบริการของรัฐและขยายบริการพื้นฐานที่จำเป็นในเมืองรองพร้อมกันไปด้วย และยังส่งเสริมชุมชนชนบทให้เป็นศูนย์บริการสังคมต่างๆ และการบริการทางการเกษตร ด้านการผลิต การตลาด การให้สินเชื่อ และพยายามควบคุมการเอาเปรียบของผู้มีอำนาจทางเศรษฐกิจในท้องถิ่น โดยรัฐจะต้องเข้าไปมีบทบาทต่อการจัดสรรปัจจัยและบริการด้านการผลิตและการตลาดให้มากขึ้น

การจำแนกศูนย์กลางชุมชนใดเป็น “ศูนย์ชนบท” พิจารณาได้จากบทบาทหน้าที่ในการตอบสนองความจำเป็นพื้นฐานต่อผู้ผลิตสินค้าเกษตรโดยตรง ทั้งในแง่ของบริการทางเศรษฐกิจและบริการสังคม อาทิ บริการด้านการตลาด และการรวบรวมผลผลิตส่วนเกินทางการเกษตร

- การตอบสนองปัจจัยที่จำเป็นต่อการเพาะปลูก เช่น ปุ๋ย เครื่องมือการเกษตร สินเชื่อ การซ่อมเครื่องจักรกลการเกษตร ฯลฯ

- การให้บริการทางสังคมขั้นพื้นฐาน

2.3 แนวคิด ทฤษฎีการเชื่อมโยงระหว่างพื้นที่

ชุมชนเมืองปากช่องเป็นชุมชนศูนย์กลางของพื้นที่รอบนอกที่มีศักยภาพในการพัฒนาสูงทางเศรษฐกิจ ทั้งด้านเกษตรกรรม การท่องเที่ยว และอุตสาหกรรมแปรรูปทางการเกษตร ซึ่งการพัฒนาชุมชนเมืองและพื้นที่รอบนอกต้องมีการพึ่งพาซึ่งกันและกัน ดังนั้นการศึกษาความสัมพันธ์หรือความเชื่อมโยงระหว่างชุมชนเมืองปากช่องกับพื้นที่ชนบทโดยรอบ จะทำให้เห็นบทบาทของเมืองชัดเจนขึ้น

Rondinelli (1985 : 34) กล่าวว่า หน้าที่ของเมือง คือ การให้บริการด้านสาธารณูปโภค การจัดการบริการพื้นฐาน ให้บริการทางสถาบันหรือองค์กร และการให้บริการทางเศรษฐกิจ โดยจะต้องตั้งอยู่ในพื้นที่ที่มีขนาดประชากรที่ต่ำที่สุดที่มีความต้องการทางเศรษฐกิจและประชากรมีจำนวนเพียงพอที่จะทำให้อิจกรรมทางเศรษฐกิจสามารถดำเนินกิจการอยู่ได้ หน้าที่บางอย่างของเมืองมีเพียงการให้บริการแก่ผู้ที่อยู่อาศัยในเมืองนั้นเรียกว่า “Local or Residential Functions” ส่วนหน้าที่อื่นที่ให้บริการแก่ผู้บริโภคที่มีขนาดใหญ่กว่าหรือบริการแก่ผู้ที่อยู่อาศัยในพื้นที่อื่นเรียกว่า “Basic or Central Functions”

ความเชื่อมโยงระหว่างพื้นที่อาจจำแนกได้เป็น 7 รูปแบบ (Rondinelli, 1985 : 412-418) ดังนี้

1. ความเชื่อมโยงทางกายภาพ เส้นทางติดต่อระหว่างชุมชนต่างๆ ที่เกิดขึ้นตามธรรมชาติและที่มนุษย์สร้างขึ้น เป็นความสำคัญขั้นพื้นฐานต่อการพัฒนา ทำให้เกิดความสะดวกรวดเร็วในการคมนาคมขนส่ง สร้างโอกาสการขยายกิจกรรมในพื้นที่ได้อย่างมีประสิทธิภาพ เกิดประโยชน์สูงสุดทั้งแก่ผู้ผลิต ผู้บริการและผู้บริโภค เนื่องจากการกระจุกตัวของกิจกรรมที่พอเหมาะทั้งในสัดส่วนและขนาดต่อผู้บริโภค

2. ความเชื่อมโยงทางเศรษฐกิจ ก่อให้เกิดความเชื่อมโยงในโครงข่ายการตลาด การแลกเปลี่ยนสินค้าและบริการ โยงใยถึงการไหลเวียนสินค้า วัตถุดิบ เงินทุน รายได้ระหว่างชุมชน ระหว่างสาขาการผลิตเกิด การขยายกิจกรรม เปลี่ยนแปลงการใช้ที่ดินและขยายการตั้งถิ่นฐาน เมืองและชนบทภายในภูมิภาคจะได้รับ ประโยชน์ด้านการประกอบอาชีพ การกระจายรายได้ และการได้รับบริการพื้นฐานดีขึ้น

3. ความเชื่อมโยงจากการเคลื่อนย้ายประชากร ระยะทางของการเคลื่อนย้ายและระยะเวลาของการอยู่ในพื้นที่มีผลต่อรูปแบบความเชื่อมโยง การเดินทางระหว่างแหล่งงานกับที่พัก และการย้ายถิ่นชั่วคราว ก่อให้เกิดปฏิสัมพันธ์ระหว่างพื้นที่ได้รุนแรงกว่าการเคลื่อนย้ายรูปแบบอื่น การเดินทางและการย้ายถิ่นมีผล ต่อการเปลี่ยนแปลงพื้นที่อยู่อาศัยและโครงสร้างการใช้ที่ดิน

4. ความเชื่อมโยงทางด้านเทคนิค ทำให้เกิดการแลกเปลี่ยน การเผยแพร่และการถ่ายทอดเทคนิค ในการผลิตและเป็นการผลักดันให้เกิดนวัตกรรมใหม่ด้วย

5. ความเชื่อมโยงทางสังคม การแลกเปลี่ยนสินค้าและบริการระหว่างชุมชนชนบทกับเมืองศูนย์กลางนั้นทำให้เกิดการแลกเปลี่ยนทางสังคมแทรกเข้ามาด้วย เช่น การแลกเปลี่ยนข่าวสาร การประกอบพิธีกรรมต่างๆของชุมชน รวมถึงการได้รับบริการและสิ่งอำนวยความสะดวกต่างๆทางสังคม เช่น วัด โรงเรียน ศูนย์ราชการ โรงมหรสพ ฯลฯ

6. ความเชื่อมโยงด้านบริการ ที่เมืองจะพึงมีและให้บริการแก่พื้นที่โดยรอบทั้งในด้านพลังงาน การเงินการธนาคาร การศึกษา สาธารณสุข การค้าและบริการ ระบบการขนส่ง ฯลฯ

7. ความเชื่อมโยงด้านการเมือง การปกครองและการจัดองค์กร โดยมีรูปแบบความเชื่อมโยงทาง การปกครองและการบริหารบ้านเมืองตามโครงสร้างของรัฐเป็นกรอบที่กำหนดขึ้นอย่างเป็นทางการ ความเชื่อมโยงระหว่างองค์กรมี 2 รูปแบบคือ ความเชื่อมโยงในแนวนอนระหว่างสถาบันในระดับเดียวกัน กับความเชื่อมโยงในแนวตั้งระหว่างองค์กรในท้องถิ่นกับโครงข่ายของรัฐในส่วนกลาง

2.4 แนวคิด ทฤษฎีเขตการค้าภายในเมือง

รูปแบบและหน้าที่ของเขตการค้าเป็นปัญหาสำคัญในภูมิศาสตร์เมือง การศึกษารูปแบบซึ่งอธิบาย จากบทบาทหน้าที่ของการค้าจะช่วยให้เข้าใจในความชอบของผู้ซื้อ รูปแบบ คือการจัดลักษณะร้านค้าและบริการต่างๆ และรูปแบบร่วมที่ร้านค้าเหล่านั้นมีเหมือนกัน ส่วนหน้าที่หมายถึง การวิเคราะห์ชนิดของสินค้า และความถี่ของการซื้อของ ตลอดจนการจัดบริการย่านการค้า นอกจากนั้นนักภูมิศาสตร์ประยุกต์มีส่วนทำให้ เข้าใจระบบการชายปลีก จากการศึกษาพฤติกรรมของลูกค้าในระดับภายในเมืองอันมีผลต่อการกำหนดทำเลที่ตั้งของการค้า โครงสร้าง หน้าที่และรูปแบบของย่านการค้า

“เขตการค้า” โดยทั่วไปกำหนดจากการสังเกตจากปรากฏการณ์จริง และจากการใช้แบบจำลอง คณิตศาสตร์ การกำหนดเขตการค้าจากการสังเกตนั้นมีจุดประสงค์หลักในการค้นหาคุณสมบัติของผู้ที่จะเป็น ลูกค้า แล้วจึงสามารถกำหนดเขตการค้าได้อีกทอดหนึ่ง คุณสมบัติต่างๆของประชากร เช่น จำนวน อายุ รายได้ การศึกษา อาชีพและอื่นๆ สามารถนำมาใช้เป็นแบบภาพตัดขวาง (Profile) ส่วนองค์ประกอบทางด้านอื่น เช่น การกระจายตัว ความหนาแน่น และรสนิยมก็นำมาพิจารณาด้วย ส่วนเขตการค้านั้นได้จากการออก สสำรวจโดยสุ่มตัวอย่างจากที่อยู่อาศัยของลูกค้า จำนวนคนที่ไปซื้อของและซื้อของแบบใด ความรู้ที่ได้จากการ ออกสำรวจโดยสุ่มตัวอย่างจากที่อยู่อาศัยของลูกค้า จำนวนคนที่ไปซื้อของและซื้อของแบบใด ความรู้ที่ได้จาก

การกำหนดเขตการค้าแบบนี้มีประโยชน์ทางด้านการโฆษณาและกำหนดทำเลที่ตั้งของย่านการค้าใหม่ (ฉัตรชัย พงศ์ประยูร , 2527 : 107-110)

เขตการค้าในเมืองสามารถแบ่งได้เป็น

1. ศูนย์การค้าแบบมีศูนย์กลาง (Nucleation) คือ บริเวณที่รวมกลุ่มร้านค้าและบริการต่างๆ กลายเป็นศูนย์การค้าขึ้นมา ส่วนมากพบตามสี่แยกสำคัญๆ ภายในเมืองอันเป็นทางผ่านที่สำคัญ จึงมีทำเลอันเป็นจุดที่เข้าถึงสะดวก และมักจะสัมพันธ์กับทำเลอันมีที่ดินราคาแพงที่สุด

2. ศูนย์การค้าแบบริบบอน (Ribbon) จัดเป็นศูนย์การค้าในเมืองที่สามารถมองเห็นได้ชัดเจน เพราะปรากฏอยู่ตามเส้นทางสายสำคัญๆ ธุรกิจเหล่านี้ไม่ต้องการทำเลในใจกลางเมืองแต่ยึดเอาการเข้าถึงเป็นใหญ่ จึงเป็นธุรกิจที่ปรากฏตามถนนหลายสายภายในเมือง

2.1 ร้านค้าตามถนนหลวง มักเกิดขึ้นเป็นแนวยาวไปตามถนนสายหลักโดยที่มุ่งบริการผู้เดินทางโดยเฉพาะ ยังมีรถยนต์ผ่านมากธุรกิจก็ยิ่งเจริญขึ้นเท่านั้น การขยายตัวของร้านเป็นไปตามธรรมชาติไม่ได้มีการวางแผนล่วงหน้า ธุรกิจที่เจริญในเขตนี้มีปั๊มน้ำมันและบริการ ร้านอาหาร โรงหนังกลางแจ้ง ร้านขายไอศกรีม โยเกิร์ต ร้านขายผัก-ผลไม้ ร้านเหล่านี้มีได้พึ่งพากันในเชิงบทบาทหน้าที่ของแต่ละกิจการ ส่วนมากบริการแก่ลูกค้าที่ผ่านไปผ่านมาเพียงครั้งเดียว

2.2 ร้านค้าตามถนนสายสำคัญ ประกอบด้วยกิจการต่างๆ ที่บริการแก่ชาวเมืองตามถนนสายสำคัญภายในเมืองเอง ธุรกิจประกอบด้วยร้านซ่อมรถยนต์ ร้านเครื่องเรือน ร้านเครื่องใช้ภายในบ้าน ร้านขายอุปกรณ์สำนักงาน ร้ายขายไม้ ขายแก๊ส ร้านเครื่องไฟฟ้า ทวี-วิทยุ เป็นต้น ทำเลที่ตั้งของกิจการแบบนี้ต้องเข้าถึงสะดวกสำหรับลูกค้าเป็นจำนวนมาก

2.3 ร้านค้าตามถนนหลักๆ นับเป็นย่านการค้าที่เก่าแก่ของเมืองในทวีปอเมริกาเหนือ จัดเป็นริบบอน เพราะรูปแบบของร้านรวมกันอยู่ตามถนนเล็กๆ เป็นบริการขั้นต่ำสุด ธุรกิจส่วนมากเป็นร้านของชำ ทรัสต์ร้านซักรีด ร้านเสริมสวย ร้านตัดผม ส่วนมากบริการแก่ผู้คนที่อยู่ใกล้

2.4 ร้านค้าตามถนนชานเมือง จัดเป็นศูนย์การค้าที่เพิ่งเกิดในระยะหลังสงครามโลกครั้งที่ 2 มักอยู่ตามถนนตัดใหม่รอบเมืองโดยทั่วไปตามชานเมืองที่เกิดขึ้นใหม่ หน้าที่ของร้านค้าต่างๆ เหล่านี้มีไว้เพื่อบริการลูกค้าในเขตชานเมือง ชนิดของสินค้าก็เหมือนกับที่อยู่ตามถนนสายสำคัญ ส่วนมากเป็นแบบ Drive-in คือทำธุระโดยไม่ต้องลงจากรถ

3. แบบเขตพิเศษต่างๆ (Specialized areas) หมายถึง กลุ่มสถานประกอบการประเภทเดียวกันหรือมีความสัมพันธ์กันแน่นธุรกิจซึ่งตั้งอยู่ภายในเมืองตรงแถบไหนก็ได้ แต่มักจะอยู่ภายในรัศมีรอบๆ CBD และภายใน CBD เอง ส่วนมากคำนึงถึงความสะดวกของลูกค้ากลุ่มหนึ่ง ดังนั้น ในบางครั้งก็ตั้งอยู่ตามถนนสายสำคัญภายในเมือง ส่วนมากเกิดขึ้นเองตามลำพัง ไม่ได้มีการวางแผนใดๆ

การขยายตัวทางเศรษฐกิจ เมืองต่างๆ เมืองจะได้รับการเสริมแรงทางด้านเศรษฐกิจจากทุ่งเกษตรกรรม (Hinterland) รอบๆ ตัวเมือง ขนาดของทุ่งเกษตรกรรมที่เป็นเขตอิทธิพลของตัวเมืองจะมีขนาดใหญ่หรือเล็กขึ้นโดยตรงกับขนาดของเมืองด้วย เมืองขนาดใหญ่จะมีเขตอิทธิพลหรือบริเวณบริการหรือบริเวณตลาด (Service area หรือ Market area) กว้างขวางกว่าเมืองขนาดเล็ก โดยที่ความแตกต่างทางด้านขนาดของบริเวณบริการของเมืองนั้นจะมีความแตกต่างที่มีระดับขนาดลดหลั่นลงมาตามระบบขนาดของเมือง บริเวณบริการเหล่านี้จะเป็นตัวคำนวณทางเศรษฐกิจส่วนหนึ่งของเมืองให้เมืองขยายตัวทางเศรษฐกิจออกไป ระดับของการคำนวณทางเศรษฐกิจจะระดับกันตามขนาดของบริเวณบริการที่เป็นทุ่งเกษตรกรรม เมืองใหญ่จะได้รับการคำนวณมากจากบริเวณบริการกว้าง เมืองเล็กกรองลงมาก็จะได้รับการคำนวณรองลงมาตามระดับ ทำให้เมืองทุกเมืองมีการขยายตัวไปพร้อมๆ กันในระดับขนาดที่ได้สัดส่วนกันอีกด้วย

(สมชาย เดชะพรหมพันธุ์, 2522 : 19-20)

2.5 ปัจจัยที่มีอิทธิพลต่อบทบาทหน้าที่ของเมือง

2.5.1 ปัจจัยที่มีอิทธิพลต่อการเติบโตของเมือง

ประจักษ์ ศกุนตะลักษณ์ (2532) กล่าวถึงปัจจัยที่ทำให้เมืองเติบโตคือ

1. ลักษณะทำเลที่ตั้งทางภูมิศาสตร์
2. เป็นศูนย์กลางของการคมนาคมและการสื่อสาร
3. การได้เปรียบจากการขยายตัวทางเศรษฐกิจ
4. การเป็นศูนย์รวมทางสังคม
5. การเป็นศูนย์รวมแห่งอำนาจปกครอง

2.5.2 ปัจจัยการเลือกที่ตั้งในการประกอบกิจกรรมในเมือง

ปัจจัยการเลือกที่ตั้งของธุรกิจการค้าบริการ

การเลือกที่ตั้งของธุรกิจการค้า นับว่ามีความสำคัญอย่างมากต่อธุรกิจนั้นๆ เพราะที่ตั้งของธุรกิจจะเป็นปัจจัยหลักที่จะทำให้ธุรกิจอยู่รอดได้หรือไม่ ดังนั้นไม่ว่าจะยุคสมัยใดทำเลที่ตั้งจะมีบทบาทต่อธุรกิจนั้นในการประกอบธุรกิจ ดังนั้นเพื่อให้เราทราบถึงอิทธิพลของโครงข่ายคมนาคมขนส่งว่าจะมีอิทธิพลมากเพียงใด ต่อย่านการค้าหรือธุรกิจการค้าจึงควรต้องพิจารณาก่อนว่าปัจจัยใดบ้างที่มีอิทธิพลต่อการเลือกที่ตั้งร้านค้าหรือย่านการค้า

มิชัย ออสวรรณา (อ้างถึงใน จุมพล หอมยาดี, 2538 : 18-19) กล่าวว่าปัจจัยที่มีอิทธิพลต่อการเลือกที่ตั้งร้านค้าคือ

1. ความสะดวกในการเข้าถึง (Accessibility) ได้แก่ความหนาแน่นของการจราจรไม่ว่าจะเป็นเส้นทางรถประจำทาง ลักษณะการอำนวยความสะดวกในด้านที่จอดรถหรือปริมาณคนเดินเท้าผ่าน ความสะดวกนี้ในปัจจุบันมักขึ้นอยู่กับลักษณะโครงข่ายทางบก (ถนน) เป็นหลัก
2. สภาพทางสังคม ได้แก่ การเปลี่ยนแปลงพฤติกรรมของผู้บริโภคว่ามีแนวโน้มการเปลี่ยนแปลงอย่างไร และมีความต้องการอย่างไร รวมถึงความหนาแน่นของประชากร
3. ลักษณะของการใช้ที่ดินบริเวณข้างเคียง
4. ลักษณะสภาพแวดล้อมทั่วไป ได้แก่การมีเสียงรบกวน อากาศเสีย ทัศนวิสัยบริเวณใกล้เคียง
5. ข้อกำหนดด้านกฎหมาย ได้แก่ กฎหมายผังเมืองและการปลูกสร้างอาคาร
6. สภาพด้านเศรษฐกิจ ได้แก่ ราคาที่ดิน
7. สาธารณูปโภคต่างๆ เช่น ระบบประปา ไฟฟ้า และการระบายน้ำ

ปัจจัยการเลือกที่ตั้งของอุตสาหกรรม

Czamanski (1965) กล่าวว่าปัจจัยสำคัญต่อการเลือกที่ตั้งของอุตสาหกรรมคือ ความสามารถในการเข้าถึงผู้บริโภคจำนวนมาก แรงงาน การคมนาคมที่สะดวก และแหล่งวัตถุดิบ

ฉัตรชัย พงศ์ประยูร (2527 : 126-127) กล่าวว่าทำเลที่เหมาะสมต่อการอุตสาหกรรมโดยทั่วไปมี 3 ประการคือ

1. คุณสมบัติของที่ตั้งโดยเฉพาะ (Specific location หรือ Site) อุตสาหกรรมแต่ละประเภทมีความต้องการทำเลที่ตั้งไม่เหมือนกัน อุตสาหกรรมบางชนิดชอบตั้งอยู่ใกล้แหล่งน้ำ เพื่อประหยัดในการขนส่งสะดวกในการใช้น้ำทำความสะอาดโรงงาน อุตสาหกรรมบางอย่างมีแนวโน้มที่จะอยู่ใกล้แหล่งวัตถุดิบ ฯลฯ

คำว่า ทำเลที่ตั้ง หมายถึง ลักษณะของพื้นที่ที่จะตั้งโรงงาน หรือสถานประกอบการ ขนาดของพื้นที่ที่ต้องการ คุณลักษณะของพื้นที่ รวมถึงราคาที่ดิน บางแห่งหมายถึงลักษณะตัวอาคารที่สร้างอยู่บนพื้นที่นั้นด้วย

2. คุณสมบัติของละแวกหรือชุมชน สภาพแวดล้อมในเมืองหนึ่งๆหรือย่านหนึ่งของเมืองมีอิทธิพลต่อการดึงดูดหรือกีดกันมิให้อุตสาหกรรมเข้าไปตั้งอยู่ได้ แต่โดยทั่วไประยะแรกเมืองขนาดใหญ่แทบทุกแห่งพยายามดึงดูดให้อุตสาหกรรมเข้าไปตั้งโรงงานภายในเขตเมือง เพื่อผลประโยชน์ทางเศรษฐกิจ คือ เป็นแหล่งว่าจ้างงาน และยังเสียภาษีให้กับเมืองอีกหลายประเภท

3. คุณสมบัติทางด้านคมนาคมขนส่ง ภายในเขตเมืองที่เหมาะสมสำหรับอุตสาหกรรมนั้นต้องมีความสะดวกในเรื่องการเข้าถึง (Accessibility) ทุกๆส่วนของเมือง ไม่เฉพาะแต่มีการคมนาคมทางน้ำ ทางถนน ทางรถไฟสะดวกเท่านั้น ต้องเข้าถึงลูกค้า เข้าถึงแรงงาน และเข้าถึงแหล่งวัตถุดิบได้สะดวกจึงจะเรียกว่าเมืองนั้นเป็นจุดที่เหมาะสมที่สุดสำหรับการอุตสาหกรรม

2.5.3 ปัจจัยที่มีอิทธิพลต่อการเติบโตของเมือง

Werner Z. Hirsch ได้เสนอปัจจัย 2 ประเภทที่มีบทบาทสำคัญต่อการเกิดเป็นเมือง (Urbanization) ดังนี้

1. ปัจจัยอุปทาน (Supply) เป็นปัจจัยซึ่งน่าจะมีแรงกระตุ้นต่อการเกิดเป็นเมืองมากที่สุด ปัจจัยอุปทานในรูปของผลประโยชน์ของค่าใช้จ่ายในเชิงเปรียบเทียบ (Comparative Cost Advantages) โดยพิจารณาจากสมมติฐานว่า เมื่อผู้ประกอบการอุตสาหกรรมขนาดเล็กตัดสินใจเลือกแหล่งที่ตั้งสำหรับการผลิต ณ ชุมชนใด ชุมชนนั้นจึงมีการผลิตทางอุตสาหกรรม โดยผู้ประกอบการตัดสินใจที่จะลงทุนโดยตั้งอยู่บนพื้นฐานของค่าใช้จ่ายเปรียบเทียบของแหล่งที่ตั้งต่างๆ ผลประโยชน์มีความสัมพันธ์กับความชำนาญในการผลิตเฉพาะอย่าง ซึ่งได้รับประโยชน์แน่นอนจากการนำเข้าสำหรับการผลิต ที่มีค่าใช้จ่ายต่อหน่วยต่ำ รวมทั้งค่าใช้จ่ายในการขนส่งและขนาดของกิจกรรมทางเศรษฐกิจต่างๆ (Economies of Scale) ของชุมชนนั้น เมื่อใดที่ผู้ประกอบการเริ่มต้นใช้ประโยชน์จากผลประโยชน์เปรียบเทียบของค่าใช้จ่ายในการผลิตในอุตสาหกรรมเฉพาะ การผลิตซึ่งมีแรงกระตุ้นจากอุปสงค์เพื่อส่งออก (Export Demand) ก็จะเพิ่มปริมาณขึ้น และจะส่งผลต่อโอกาสในการจ้างงานและขนาดของกำลังแรงงาน ความสามารถในการบริหารและการประกอบการ ตลอดจนการเติบโตของประชากร สิ่งที่ควบคู่กันมาคือ การเพิ่มของความหนาแน่นของประชากรต่อพื้นที่ กระบวนการเกิดเป็นเมืองจึงเกิดขึ้นด้วยปัจจัยการผลิตต่างๆ หรืออีกนัยหนึ่งก็คือ กระบวนการพัฒนาอุตสาหกรรม นั้นเอง โดยเกิดการไหลของทุน (Capital Flows) เข้าสู่พื้นที่และแสวงหาการลงทุนใหม่ๆ จึงนำไปสู่การรวมตัวของแรงงานที่มีความชำนาญต่างๆ ก่อให้เกิดผลประโยชน์หรือการประหยัดภายนอกต่อกระบวนการผลิต (External Economies) ของอุตสาหกรรมอื่นด้วย และก่อให้เกิดความเติบโตและการขยายตัวของฐานเศรษฐกิจของชุมชนเมืองนั้นๆ

2. ปัจจัยการเพิ่มขึ้นของอุปสงค์ของตลาดภายใน (Internal Market Demand) เป็นแรงผลักดันการเกิดเป็นเมืองอีกปัจจัยหนึ่ง การเพิ่มของประชากรและรายได้ภายในชุมชนก่อให้เกิดอุปสงค์ท้องถิ่นขึ้น ซึ่งจะกระตุ้นความเติบโตและการผลิตของท้องถิ่นนั้นด้วย เมื่อใดที่การเติบโตได้เริ่มขึ้น กิจกรรมธุรกิจที่มีระดับสูงขึ้นก็จะเป็นบ่อเกิดอุปสงค์สำหรับปัจจัยนำเข้าทั้งวัตถุดิบและบริการ

ดังนั้นการก่อให้เกิดอุปสงค์ในท้องถิ่นที่มีประสิทธิภาพ จะเป็นเครื่องประกันการผลิตภายในท้องถิ่นเอง แทนที่จะเป็นการสั่งซื้อสินค้าต่างๆอย่างต่อเนื่อง อย่างไรก็ตาม ปัจจัยที่เป็นบ่อเกิดของการเพิ่มของอุปสงค์ของครัวเรือนในระดับท้องถิ่น คือ การอพยพเข้าอย่างอิสระของคนจากถิ่นอื่น ซึ่งมีความสัมพันธ์น้อยมากกับโอกาสทางเศรษฐกิจที่เปิดให้ในชุมชนนั้น การอพยพเข้าของคนจากถิ่นอื่นได้รับผลกระทบจากปัจจัย “ดัน” และ ปัจจัย “ดึง” (Push and Pull Factors) โดยปัจจัยดัน หมายถึง ลักษณะพิเศษของพื้นที่กั้นดารหรือต่อโอกาสที่ซึ่งคนอาศัยอยู่ต้องการโยกย้ายออก ส่วนปัจจัยดึง หมายถึง การเกียจคร้านจากงาน ครอบครัว และมิตรสหาย ค่าตอบแทนด้านสวัสดิการ และความน่าอยู่อาศัยของท้องถิ่น

ภาคครัวเรือนในท้องถิ่นสามารถกระตุ้นการเกิดเป็นเมืองได้โดยการเพิ่มขึ้นของประชากร ซึ่งส่วนใหญ่เป็นผลจากการอพยพเข้าของคนจากถิ่นอื่น และการเพิ่มของรายได้ ผลลัพธ์ที่เกิดขึ้น เกิดการเพิ่มขึ้นของการผลิตสำหรับตลาดท้องถิ่น นำไปสู่การเพิ่มโอกาสในการจ้างงาน กำลังแรงงาน ประชากรและความหนาแน่นของประชากรในชุมชนนั้นๆ (Werner Z. Hirsch , 1973 : 271 อ้างถึงใน กฤษ เพิ่มทันจิตต์ , 2536 : 23-25)

2.6 หลักการการวางแผน

การวางแผนพัฒนาพื้นที่จำเป็นจะต้องมีการกำหนดเป้าหมายในการวางแผน เพื่อที่จะสามารถวางแนวทางพัฒนาให้บรรลุเป้าหมายที่ตั้งไว้ได้ จึงมีความจำเป็นที่จะต้องทำความเข้าใจต่อหลักการวางแผน เพื่อให้สามารถวางเป้าหมายการพัฒนาได้อย่างเหมาะสมกับชุมชนเมืองปากช่อง

มีผู้กล่าวถึงความหมายและแนวคิดเกี่ยวกับการวางแผน มีผู้กล่าวไว้หลายท่านดังนี้

สนธยา พลศรี (2537 : 22) กล่าวว่าโดยทั่วไป “แผน” หมายถึง กลุ่มของงานหรือโครงการ (Project) โดยโครงการเหล่านี้มีความสัมพันธ์และประสานกันเป็นอย่างดี และมุ่งไปสู่วัตถุประสงค์เดียวกัน เป็นการเตรียมแนวทางให้บรรลุสำเร็จตามเป้าหมายที่วางไว้

สิริเพ็ญ ศุภกาญจนสันติ (ม.ป.ท. : 91) กระบวนการวางแผนโดยทั่วไปประกอบด้วย 3 ขั้นตอนคือ ขั้นตอนของการกำหนดเป้าหมายและพยากรณ์ ขั้นตอนที่ 2 คือ ขั้นตอนการเลือกการแทรกแซง และขั้นตอนที่ 3 คือการ Implementation โดยขั้นตอนแรกนั้นเป้าหมายต้องการภาพลักษณ์เกี่ยวกับเมืองที่ควรจะเป็นในอนาคต โดยมีพื้นฐานตามความเป็นจริงแทนที่จะเป็นแนวที่ปรารถนาจะให้ เป็น ส่วนการแทรกแซงนั้น เพื่อดูทางเลือกว่าจะทำให้ผลลัพธ์เกี่ยวกับเมืองเปลี่ยนไปอย่างไร”

Glasson (1975 : 5) กล่าวว่า โดยทั่วไปการวางแผนประกอบด้วยกรอบการออกแบบที่จะแก้ไขปัญหาในอนาคตตามลำดับเวลาในการปฏิบัติตามแผน โดยการวางแผนจะเน้นไปที่การแก้ปัญหาเศรษฐกิจ สังคม ช่วงเวลาในการวางแผน และแปรผันตามประเภทและระดับของแผน

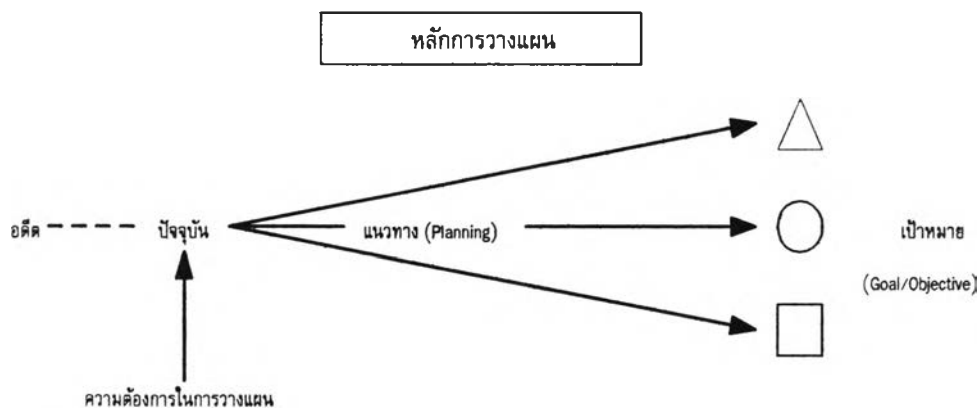
บุญสาย ยอดเขียน (2522 : 11) นิยามการวางแผนว่า คือการตัดสินใจล่วงหน้าว่าจะทำอะไร อย่างไร และใครเป็นผู้กระทำ การวางแผนเป็นตัวเชื่อมจากปัจจุบันไปสู่อนาคต เพื่อให้บรรลุเป้าหมายที่วางไว้โดยวิธีการที่ดีที่สุด

มานพ พงศทัต (2524) อธิบายว่าการวางแผนเป็นเรื่องของอนาคต ที่มนุษย์ต้องการจะรู้เพื่อที่จะได้สร้างสภาวะที่จะทำให้อนาคตที่จะเกิดขึ้นนั้น ให้ผลเกิดคุณประโยชน์ ดังนั้นการวางแผนจึงเป็นกระบวนการที่มีการตัดสินใจตามทางเลือกล่วงหน้าอย่างมีเหตุผล

USAID (1976 : 48-50) ได้เสนอข้อคิดเบื้องต้นในการนำไปปฏิบัติว่า การวางแผนพัฒนาควรเริ่มจากระดับท้องถิ่นไปจนถึงระดับชาติ จากเมืองเล็กไปจนถึงเมืองใหญ่ และจัดสร้างสาธารณูปโภคขนาดเล็ก และการบริการทางสังคมให้ พร้อมทั้งนำเทคโนโลยีที่เหมาะสมมาใช้ ควรเน้นการผลิตอาหารและการตลาดในท้องถิ่น จะต้องลำดับความสำคัญของการลงทุนให้สมดุลระหว่างชนบทกับเมือง

หลักการวางแผน (Principles of planning) ในการวางแผนทุกประเภท มีหลักการที่คล้ายคลึงกัน (สุวรรณา ธาตานิธิ , 2540 : 3) ดังนี้

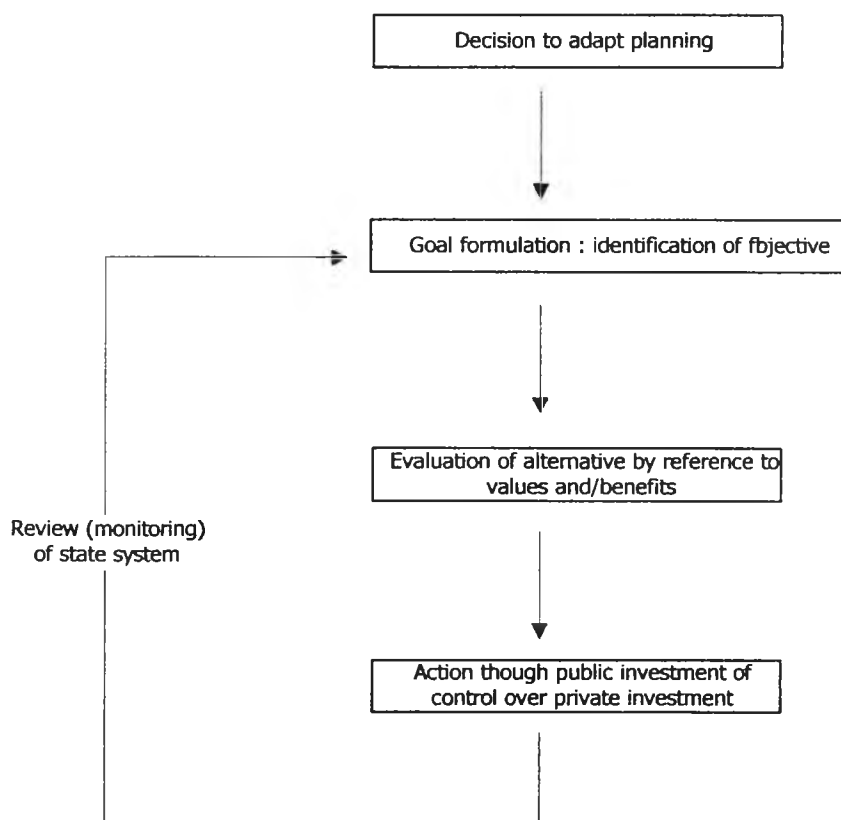
1. จะต้องมีการตัดสินใจหรือความต้องการที่จะวางแผน
2. จะต้องมียุทธศาสตร์
3. มีแนวทางเพื่อให้ถึงเป้าหมาย



ภาพที่ 2.1 หลักการวางแผน

Hall (1979 : 273) กล่าวถึง McLoughlin และ Chadwick ว่าได้เสนอระเบียบวิธีการวางแผนดังนี้
 McLoughlin ได้ตั้งจุดมุ่งหมายอย่างกว้างๆ และกำหนดวัตถุประสงค์อย่างละเอียด คำนวณทางเลือกต่าง ๆ ที่เกี่ยวกับวัตถุประสงค์และทรัพยากรที่มีอยู่ในที่สุดถึงขั้นตอนดำเนินการ

ภาพที่ 2.2 แนวความคิดกระบวนการวางแผนของ Brian McLoughlin



จะเห็นว่าการกำหนดเป้าหมายในการพัฒนาจะช่วยให้สามารถพัฒนาเมืองไปในแนวทางที่สอดคล้องกับวัตถุประสงค์การพัฒนาที่ตั้งเอาไว้



2.7 งานวิจัยและวรรณกรรมที่เกี่ยวข้อง

1. ชนิษฐา สุวภาพ (2522) ได้ศึกษา “แนวทางและวิธีการพัฒนาอำเภอปากช่อง” พบว่า เขตอิทธิพลทางด้านบริการธุรกิจ และบริการสาธารณะของบริเวณชุมชนสุขาภิบาลปากช่องและสุขาภิบาลกลางดง (จากการออกแบบสอบถาม) ปรากฏว่าบริเวณชุมชนสุขาภิบาลปากช่องมีเขตอิทธิพลในการให้บริการทางด้านธุรกิจ และสาธารณะครอบคลุมทั้งอำเภอ เป็นลักษณะที่ช่วยตัวเองได้ (Self-sufficient) และประชาชนส่วนใหญ่ที่มาใช้บริการมีความพอใจบริการทางด้านธุรกิจมากกว่าบริการสาธารณะ ซึ่งต่างกับสุขาภิบาลกลางดงที่ประชาชนยังต้องพึ่งบริการทางด้านธุรกิจจากสุขาภิบาลปากช่อง และ อำเภอมหากเหล็กซึ่งอยู่ใกล้กว่า ในขณะที่ บริเวณที่เป็นร้านค้าผลไม้และพืชผักริมทางหลวงจะให้บริการกับคนต่างถิ่นที่เดินทางผ่านมากกว่า จึงสรุปว่าชุมชนสุขาภิบาลปากช่อง มีเขตอิทธิพลเมืองครอบคลุมพื้นที่อำเภอได้ทั้งหมด ซึ่งสอดคล้องกับรูปแบบการตั้งชุมชนของ จังหวัดนครราชสีมาและเขตอิทธิพลของเมืองสำคัญ

2. สิริ ไรจน์รัตนเกียรติ (2531) ได้ศึกษาถึงปัจจัยที่มีอิทธิพลต่อการพัฒนาของชุมชนเมือง และความสัมพันธ์ของพื้นที่เกษตรที่มีต่อระดับความเจริญของชุมชนเมืองในภาคเหนือ พบว่าชุมชนเมืองภาคเหนือมีความสัมพันธ์มากกับผลผลิตทางการเกษตร พื้นที่ที่มีศักยภาพดินทางการเกษตรสูงและมีผลผลิตทางการเกษตรสูง จะมีระดับการพัฒนาของชุมชนเมืองสูง ปัจจัยที่มีผลต่อการพัฒนา คือ ภาคเกษตร การท่องเที่ยว คมนาคมขนส่ง ปัจจัยภายนอกพื้นที่คือ เงินช่วยเหลือจากภาครัฐ

3. อีระพงษ์ สันติภพ (2534) ได้ศึกษา “เขตบริการของชุมชนเมืองใน จังหวัดนครราชสีมา” ซึ่งการศึกษาได้ใช้เกณฑ์หน้าที่ทางการค้าและบริการ 13 ประเภทในการหาเขตบริการของเมือง โดยแบ่งตัวแปรเป็น 2 ประเภทคือ ตัวแปรตาม ได้แก่ ระยะทางในการเดินทางของลูกค้าและผู้รับบริการ และตัวแปรอิสระสำคัญ ได้แก่ ค่าใช้จ่ายในการเดินทางไป-กลับต่อเที่ยวของลูกค้า อายุของลูกค้า รายได้ของลูกค้าต่อเดือน และปริมาณสินค้าที่ผู้ขายส่งจำหน่ายให้กับลูกค้าคิดเป็นราคาต่อวัน ผลการศึกษาพบว่าเขตบริการของเมืองมีขนาดกว้างไกลลดหลั่นกันลงตามลำดับขนาดและจำนวนหน้าที่ทางการค้าและบริการของเมือง ซึ่งเทศบาลเมืองโคราชมีเขตบริการกว้างไกลเฉลี่ย 23.4 กิโลเมตร เทศบาลตำบลปากช่องมีเขตบริการกว้างไกลเฉลี่ย 19.5 กิโลเมตร เทศบาลตำบลบัวใหญ่มีเขตบริการกว้างไกลเฉลี่ย 15.9 กิโลเมตร เทศบาลตำบลโนนสูง มีเขตบริการกว้างไกลเฉลี่ย 10.6 กิโลเมตรตามลำดับ โดยในเขตเทศบาลเมืองนครราชสีมาและเทศบาลตำบลปากช่องมีตัวแปรอิสระของสมการอยู่ 2 ตัวแปร ที่ส่งผลต่อตัวแปรตามอย่างมีนัยสำคัญที่ระดับ 0.05 คือ ค่าใช้จ่ายในการเดินทางไป-กลับต่อเที่ยวของลูกค้าและอายุของลูกค้า ในเทศบาลเมืองนครราชสีมาสามารถพยากรณ์ได้ 91% เทศบาลตำบลปากช่องสามารถพยากรณ์ได้ 61% ซึ่งตัวแปรของเทศบาลเมืองนครราชสีมาและเทศบาลตำบลปากช่องน่าจะเหมาะที่จะนำไปใช้สร้างสมการเพื่อพยากรณ์เขตบริการของเมืองอื่นต่อไป

การพัฒนาพื้นที่ชุมชนเมืองขนาดรองหรือขนาดเล็กที่มีศักยภาพในการพัฒนาทางเศรษฐกิจสูง จะก่อให้เกิดความเชื่อมโยงกับนโยบายการพัฒนาของประเทศที่เน้นการพัฒนาเมืองหลักหรือเมืองรองในภูมิภาค เพราะทำให้เกิดการสนับสนุนการพัฒนาระบบเมืองและระบบชุมชนในภูมิภาคให้ประสานสอดคล้องกันตามลำดับศักยภาพของชุมชนย่อย นอกจากนั้นการพัฒนาเมืองขนาดรองโดยเฉพาะเมืองที่เป็นแหล่งกลางของพื้นที่ชนบทหรือพื้นที่เกษตรที่มีศักยภาพในการพัฒนาสูงมีส่วนส่งเสริมศักยภาพและบทบาทการให้บริการด้านต่างๆของเมืองหลัก เมืองรองอย่างได้ผลดียิ่งขึ้น ควรจะมีการเน้นพัฒนาชุมชนเมืองขนาดรองลงมาที่มีบทบาทศักยภาพในการพัฒนาสูง

การวางแผนภูมิภาคโดยเน้นการพัฒนาระบบเมืองและระบบชุมชน เป็นความพยายามที่จะลดช่องว่างระหว่างเมืองกับชนบท โดยการกระจายชุมชนเมืองออกไปสู่ชนบทตามลำดับศักยภาพหรือขนาดความสำคัญของเมืองอย่างเหมาะสม ชุมชนเมืองในระดับรองและชุมชนชนบทระดับตำบลและอำเภอที่มีความเป็นศูนย์

กลางที่สำคัญต่อพื้นที่รอบๆ ควรจะได้รับความสนใจในการพัฒนาให้เหมาะสมกับพื้นที่ชนบทที่อยู่ในเขตอิทธิพลการให้บริการของชุมชน

การพัฒนาพื้นที่ชนบทหรือพื้นที่การเกษตรจะได้ผลยิ่งขึ้น จะต้องมีส่วนกลางการพัฒนาในท้องถิ่น เพื่อเป็นแหล่งรองรับการกระจายเศรษฐกิจไปสู่ภูมิภาค การส่งเสริมการพัฒนาศูนย์กลางชุมชนขนาดรองหรือขนาดเล็กให้มีความเป็นเมืองมากขึ้นจะก่อให้เกิดโอกาสในการจ้างงานทั้งในภาคการค้าบริการและอุตสาหกรรม การศึกษาอบรม ซึ่งเป็นการปรับปรุงสภาพสังคมของประชาชนให้ดีขึ้น ศูนย์กลางเมืองขนาดเล็กจะเป็นศูนย์ให้บริการทั้งชาวเมืองเองและชาวชนบทโดยรอบ นอกจากนั้นชาวเมืองและชาวชนบทจะได้รับสิ่งอำนวยความสะดวกต่างๆ ทั้งด้านการศึกษา สาธารณสุข ตลอดจนการบริการด้านเทคโนโลยีที่เหมาะสม ซึ่งจะเอื้ออำนวยต่อการเพิ่มผลผลิตการเกษตร

การเชื่อมโยงระหว่างพื้นที่ทำให้เมืองโดยทั่วไปไม่สามารถที่จะอยู่โดดเดี่ยว (Isolate) ได้ จะต้องมีการติดต่อพึ่งพากันและกัน ไม่ว่าจะเป็นเมืองขนาดเล็กหรือขนาดใหญ่ย่อมต้องมีความสัมพันธ์กับบริเวณรอบนอกหรือเมืองอื่น ทั้งในฐานะที่ให้บริการและใช้บริการ หรือเป็นแหล่งผลิตและแหล่งตลาด แต่ละเมืองจะมีระบบโครงสร้างของเมืองที่หลากหลายแตกต่างกันไปตามประเภทของกิจกรรมในเมือง เมืองที่มีขนาดเล็กมีกิจกรรมที่ไม่ซับซ้อนมากนัก แต่จะเริ่มมีความซับซ้อนของกิจกรรมมากขึ้นในเมืองที่มีขนาดใหญ่ขึ้นมาตามลำดับ ทำให้เมืองแต่ละเมืองมีบทบาท หน้าที่ที่แตกต่างกัน

การศึกษาโครงสร้างของเมืองทั้งในด้านเศรษฐกิจและสังคมที่มีผลให้สามารถวิเคราะห์บทบาทของเมืองได้ชัดเจนขึ้นแทนที่จะอธิบายเฉพาะทำเลที่ตั้งหรืออิทธิพลทางสภาพภูมิศาสตร์ที่มีบทบาทต่อเมืองเท่านั้น การวิเคราะห์บทบาทเมืองจะทำให้ทราบถึงสภาพเศรษฐกิจของเมืองรวมถึงความสัมพันธ์ระหว่างเมืองกับอิทธิพลของเมืองที่มีต่อพื้นที่รอบนอก อันนำไปสู่การตัดสินใจในการพิจารณาวางแผนพัฒนา ปรับปรุงเมืองเกี่ยวกับโครงสร้างอาชีพของเมือง โดยมุ่งพัฒนาอาชีพที่มีความเป็นไปได้ เหมาะสมกับสภาพของเมือง เพื่อความมั่นคงทางเศรษฐกิจของเมืองในอนาคต