



บทที่ 1

บทนำ

1.1 ความเป็นมาและความสำคัญของการศึกษา

ภาคตะวันออกของประเทศไทยเป็นภาคที่มีความสำคัญในหลายๆ ด้าน ทั้งทางกายภาพ เศรษฐกิจ และสังคม โดยภาคตะวันออกมีลักษณะภูมิประเทศหลากหลายไม่ว่าจะเป็นภูเขา ที่ราบ และชายฝั่งทะเล ประกอบกับเป็นพื้นที่ที่มีคุณภาพดินมีความอุดมสมบูรณ์สูงทางการเกษตร มีทรัพยากรหลากหลาย ซึ่งส่งผลต่อกิจกรรมความก้าวหน้าทางเศรษฐกิจทั้งทางเกษตร การประมง และอุตสาหกรรมที่สำคัญของประเทศ อีกทั้งยังเป็นแหล่งผลิตพืชเศรษฐกิจที่สำคัญ โดยเฉพาะพืช ไร่ พืชสวน และผลไม้ ส่วนด้านอุตสาหกรรมเป็นอุตสาหกรรมหนัก อุตสาหกรรมแปรรูปผลผลิต เพื่อการส่งออก ทำเรือสำเภา นอกจากนี้ยังมีความสำคัญด้านอุตสาหกรรมการท่องเที่ยว เนื่องจาก มีแหล่งท่องเที่ยวทางวัฒนธรรม ชุมชนโบราณ และแหล่งท่องเที่ยวตามธรรมชาติที่สวยงาม ประกอบด้วยเทือกเขาสูงและชายฝั่งทะเล ดังนั้นภาคตะวันออกจึงมีแรงดึงดูดประชากรจาก บริเวณรอบข้างให้เข้ามาตั้งถิ่นฐานอยู่ในพื้นที่นี้ จากศักยภาพดังกล่าวของภาคตะวันออกส่งผลให้ ภาคตะวันออกมีความได้เปรียบทางเศรษฐกิจมากกว่าภาคอื่น มีผลิตภัณฑ์มวลรวมรายภาคและ รายได้ต่อหัวของประชากรมากกว่าภาคอื่นๆ ของประเทศไทย และเป็นอันดับที่ 2 รองจาก กรุงเทพมหานครและปริมณฑล (ภาคมหานคร) ใน พ.ศ. 2542 ภาคตะวันออกมีผลิตภัณฑ์มวลรวม เป็น 409,195 ล้านบาท และรายได้เฉลี่ยต่อหัว 149,049 บาทต่อคนต่อปี (สำนักงานสถิติ แห่งชาติ, 2545) นอกจากนี้ภาคตะวันออกยังเป็นพื้นที่ที่มีโครงการระดับใหญ่ของประเทศ คือ โครงการพัฒนาชายทะเลภาคตะวันออก (Eastern Seaboard) ซึ่งเป็นโครงการที่ช่วยพัฒนาให้ เกิดความเจริญในหลายๆ ด้านแก่ภาคตะวันออก และเป็นแหล่งงานขนาดใหญ่ พื้นที่ต่างๆ ในภาค ตะวันออกมีชุมชนในหลายๆ ระดับ ทั้งชุมชนที่มีความเจริญสูงและกิจกรรมทางเศรษฐกิจมากได้ เรียงไปถึงชุมชนที่มีความเจริญน้อยและกิจกรรมทางเศรษฐกิจน้อย

การสร้างเครือข่ายส่วนภูมิภาค (Regional Networks) ซึ่งจะมีส่วนช่วยส่งเสริมการ ขยายตัวทางเศรษฐกิจในภูมิภาคต่างๆ โดยเน้นการวางแผนสร้างโครงข่ายการให้บริการทางด้าน กายภาพ เศรษฐกิจ และสังคม เพื่อเป็นศูนย์กลางของชุมชนเมืองในภูมิภาคต่างๆ โดยมุ่งให้ศูนย์ ชุมชนเหล่านี้เป็นศูนย์กลางแห่งใหม่สำหรับกิจกรรมต่างๆ เพื่อกระตุ้นให้เศรษฐกิจในภูมิภาค เจริญเติบโตต่อไป นอกจากนี้ควรมีการพัฒนาชุมชนชานเมืองให้มีความเพียบพร้อมทางด้าน โครงสร้างพื้นฐานและการบริการ ในลักษณะของศูนย์ราชการ นับเป็นการพัฒนาพื้นที่เพื่อรองรับ

หน่วยงานราชการ และรัฐวิสาหกิจ และพัฒนาให้เป็นชุมชนที่มีความสมบูรณ์ในตัวเอง เพื่อสามารถพึ่งพาตัวเองในลักษณะเมืองกะทัดรัด (Compact City) ได้ มีการบริการทางด้านสาธารณูปโภคและสาธารณูปการที่เพียงพอ และพัฒนาให้เป็นเมืองที่มีระบบการคมนาคมขนส่ง และการติดต่อสื่อสารที่ทันสมัย พัฒนาให้เป็นแหล่งงานใหญ่ในลักษณะเมืองชั้นนำการพัฒนาในภูมิภาคเพื่อให้เป็นศูนย์กลางความเจริญในภูมิภาคที่สามารถรองรับกิจกรรมหลักสำคัญของภาคนั้น และเป็นการยกระดับคุณภาพชีวิตของประชากรให้มีความเป็นอยู่ในสภาพแวดล้อมที่ดี และเพื่อให้เกิดความเป็นไปได้ในทางปฏิบัติ การสร้างสิ่งจูงใจด้วยบริการทางสังคมที่ครบครัน และมีมาตรฐานสูงเพื่อให้ประชากรมีระดับคุณภาพชีวิตสูง โดยต้องมียุทธศาสตร์ที่ชัดเจนเกี่ยวกับการจัดการเมือง และวางแผนเกี่ยวกับการจัดการเมืองอย่างรอบคอบ รวมทั้งให้มีการประสานการพัฒนา ระหว่างภาครัฐและภาคเอกชน ซึ่งจะช่วยผลักดันโครงการให้เกิดขึ้นอย่างจริงจังได้

จากที่กล่าวมาข้างต้นพบว่าภาคตะวันออกซึ่งเป็นพื้นที่ที่มีศักยภาพ และมีกิจกรรมทางการผลิตที่มีความสำคัญในระดับประเทศ ทั้งการเกษตร การประมง และอุตสาหกรรมหนัก ในแง่ของการกระจายสินค้าสู่ภาคต่างๆ ของประเทศและการส่งออกต่างประเทศ ดังนั้นจึงมีความเหมาะสมอย่างยิ่งในการจัดตั้งโครงการศูนย์ราชการของภาค ซึ่งจะช่วยให้กิจกรรมทางเศรษฐกิจดำเนินไปอย่างมีประสิทธิภาพ พัฒนาอย่างรวดเร็ว อย่างไรก็ตามในนโยบายของความเหมาะสมควรมีการพิจารณารายละเอียดเพื่อค้นหา และทดสอบความเหมาะสมของศูนย์ราชการให้มีความชัดเจน โดยจะศึกษาถึงลักษณะทางกายภาพ เศรษฐกิจ และสังคมของพื้นที่ ปัจจัยที่เหมาะสม และมีผลต่อการวิเคราะห์หาพื้นที่ที่มีศักยภาพ ตลอดจนเปรียบเทียบและจัดลำดับความสำคัญ เพื่อหาพื้นที่ที่มีศักยภาพเหมาะสมที่สุดในการจัดตั้งศูนย์ราชการของภาคตะวันออก

1.2 วัตถุประสงค์ของการศึกษา

- 1.2.1 เพื่อศึกษาองค์ประกอบที่สำคัญและมีความเหมาะสม ของศูนย์ราชการของภาคตะวันออก
- 1.2.2 เพื่อศึกษาปัจจัยที่เหมาะสมที่มีผลต่อการเลือกทำเลที่ตั้งของศูนย์ราชการของภาคตะวันออก
- 1.2.3 เพื่อวิเคราะห์และจัดลำดับศักยภาพความสำคัญของพื้นที่ที่มีศักยภาพในการจัดตั้งศูนย์ราชการของภาคตะวันออก
- 1.2.4 เพื่อเสนอแนะพื้นที่ที่เหมาะสมของศูนย์ราชการของภาคตะวันออก

1.3 ขอบเขตของการศึกษา

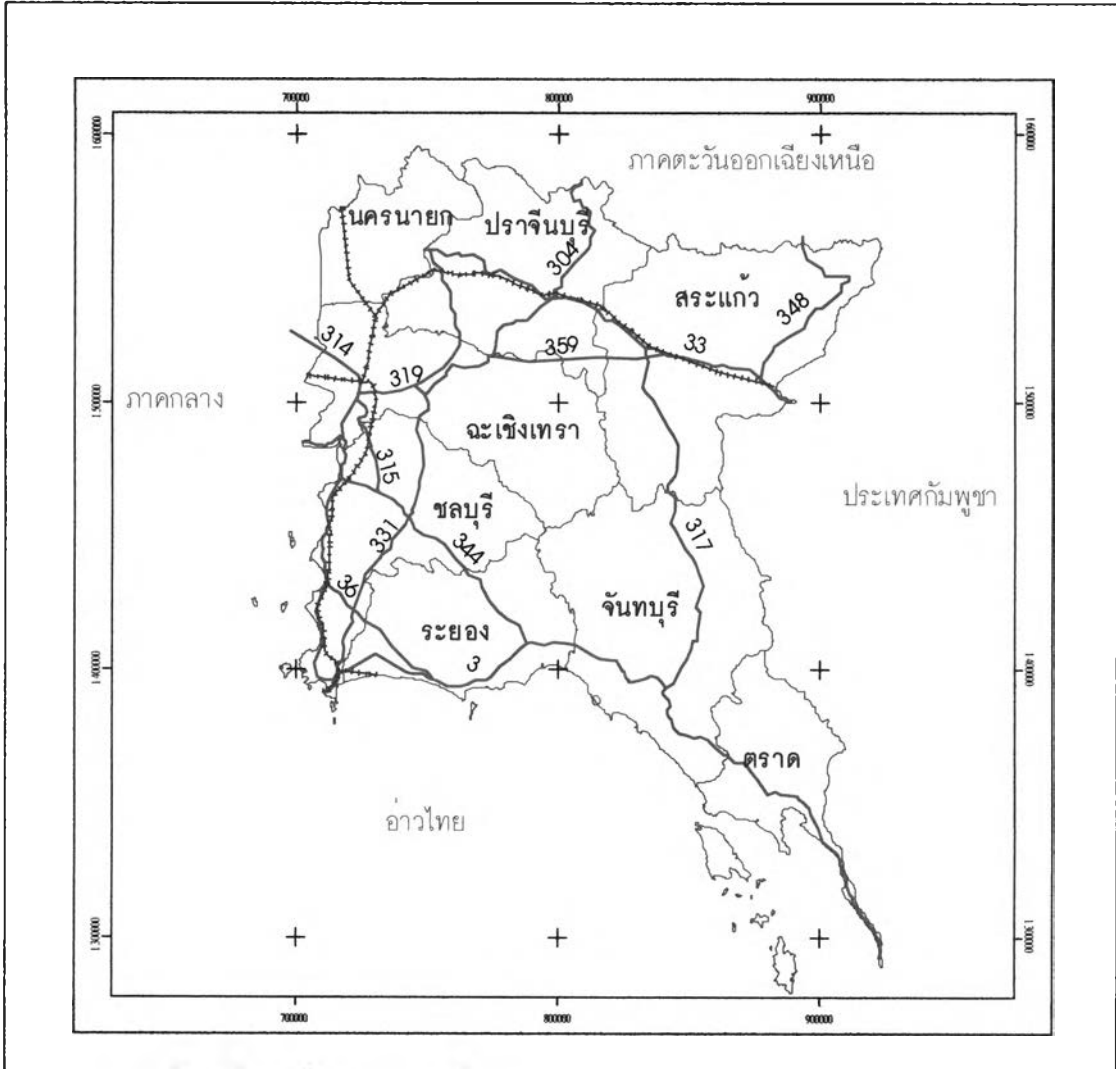
1.3.1 ขอบเขตด้านพื้นที่

พื้นที่ศึกษาตั้งอยู่ระหว่างละติจูดที่ 102 องศา 45 ลิปดาตะวันออก ถึง 110 องศา 45 ลิปดาตะวันออก และลองจิจูดที่ 11 องศา 30 ลิปดาเหนือ ถึง 14 องศา 50 ลิปดาเหนือ ครอบคลุม ภาคตะวันออก 8 จังหวัด 67 อำเภอ รวมพื้นที่ประมาณ 36,502.50 ตารางกิโลเมตร ประกอบด้วย

- จังหวัดนครนายก	4	อำเภอ
- จังหวัดฉะเชิงเทรา	11	อำเภอ
- จังหวัดปราจีนบุรี	7	อำเภอ
- จังหวัดสระแก้ว	9	อำเภอ
- จังหวัดชลบุรี	11	อำเภอ
- จังหวัดระยอง	8	อำเภอ
- จังหวัดจันทบุรี	10	อำเภอ
- จังหวัดตราด	7	อำเภอ

1.3.2 ขอบเขตด้านเนื้อหา

ศึกษาลักษณะทางกายภาพ เศรษฐกิจ สังคมของพื้นที่ แนวคิด ทฤษฎี และงานวิจัยที่เกี่ยวข้อง เพื่อหาปัจจัยที่เหมาะสมของศูนย์ราชการและกิจกรรมของภาคตะวันออก ซึ่งมีผลต่อการวิเคราะห์หาพื้นที่ที่มีศักยภาพ ตลอดจนเปรียบเทียบและจัดลำดับความสำคัญเพื่อหาพื้นที่ที่มีศักยภาพเหมาะสมที่สุดในการจัดตั้งศูนย์ราชการ

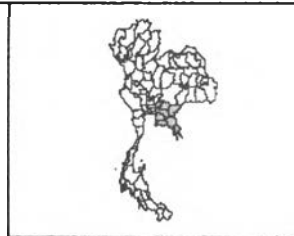


ศักยภาพในการรองรับการพัฒนาศูนย์ราชการของภาคตะวันออกของประเทศไทย

แผนที่ 1.1 : พื้นที่ศึกษา

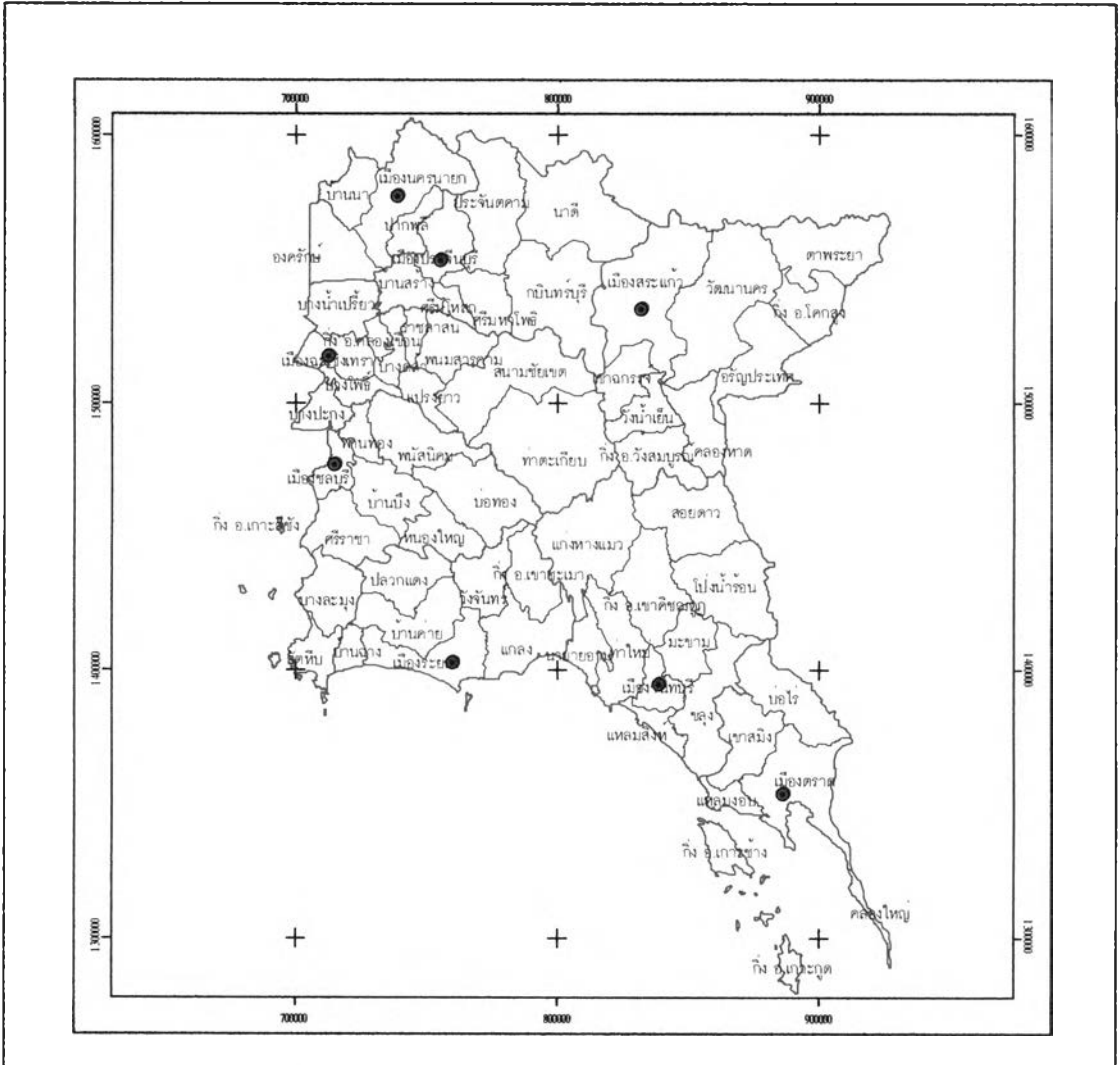
สัญลักษณ์

- เส้นทางรถไฟ
- ทางหลวง
- ขอบเขตจังหวัด



ที่มา : กรมส่งเสริมคุณภาพสิ่งแวดล้อม

ภาควิชาการวางแผนภาคและเมือง
คณะสถาปัตยกรรมศาสตร์
จุฬาลงกรณ์มหาวิทยาลัย



ศักยภาพในการรองรับการพัฒนาอุตสาหกรรมของภาคตะวันออกของประเทศไทย

แผนที่ 12 : พื้นที่ศึกษาแยกราชอาณาจักร

สัญลักษณ์

- ที่ตั้งจังหวัด
- ขอบเขตจังหวัด
- ขอบเขตอำเภอ

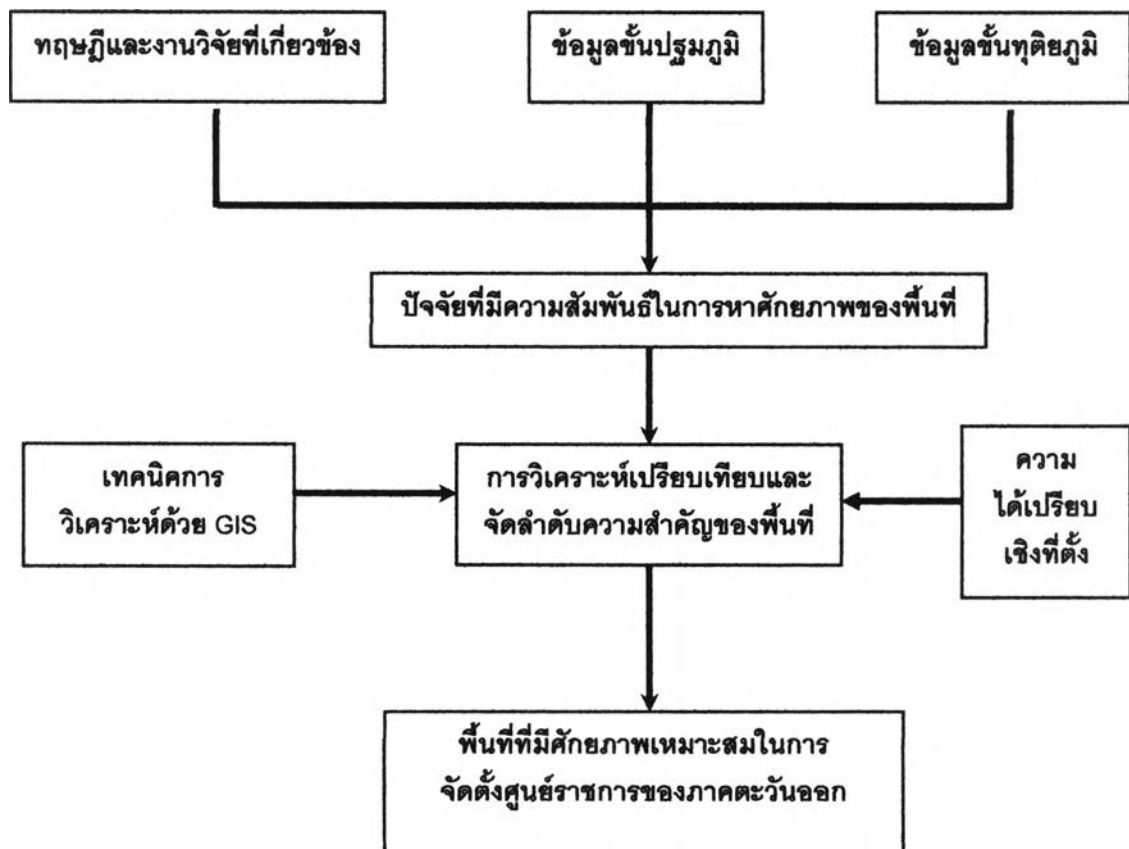
ที่มา : กรมส่งเสริมคุณภาพสิ่งแวดล้อม และกรมการปกครอง

ภาควิชาการวางแผนภาคและเมือง
คณะสถาปัตยกรรมศาสตร์
จุฬาลงกรณ์มหาวิทยาลัย

1.4 วิธีการศึกษา

- 1.4.1 ศึกษาค้นคว้าจากงานวิจัย ทฤษฎีและแนวความคิดที่เกี่ยวข้อง เพื่อสร้างความรู้ความเข้าใจ และเป็นแนวทางการศึกษาที่ถูกต้องและเหมาะสมในการทำงาน
- 1.4.2 รวบรวมข้อมูลตลอดจนโครงการและนโยบายจากแหล่งข้อมูลจากหน่วยงานต่างๆ ของทางราชการและเอกชน และจากระบบฐานข้อมูลต่างๆ เพื่อเป็นข้อมูลพื้นฐานในการวิเคราะห์
- 1.4.3 การสำรวจภาคสนามเพื่อรวบรวมข้อมูลที่ต้องการ ศึกษาสภาพความเป็นจริง
- 1.4.4 เมื่อทำการเก็บรวบรวมข้อมูล และทำการศึกษาในเบื้องต้นแล้ว นำข้อมูลและผลการศึกษามาทำการวิเคราะห์หาปัจจัยที่เกี่ยวข้องในการจัดตั้งศูนย์ราชการของภาค เพื่อเปรียบเทียบและจัดลำดับความสำคัญของพื้นที่ โดยใช้เทคนิคการวิเคราะห์ด้วยระบบสารสนเทศภูมิศาสตร์ (Geographic Information System : GIS) และเทคนิคการวิเคราะห์อื่นๆ ที่เกี่ยวข้อง
- 1.4.5 สรุปผลการวิเคราะห์พื้นที่ที่มีศักยภาพเหมาะสมในการจัดตั้งศูนย์ราชการ

1.5 ขั้นตอนการวิจัย



1.6 ประโยชน์ที่คาดว่าจะได้รับ

- 1.6.1 ทำให้ทราบพื้นที่ที่มีศักยภาพเหมาะสมในการจัดตั้งศูนย์ราชการของภาคตะวันออกเฉียงเหนือเพื่อนำไปประกอบการหาความเป็นไปได้ของโครงการต่อไป
- 1.6.2 สามารถนำแนวทางการวิเคราะห์พื้นที่ไปประยุกต์ใช้กับโครงการอื่นๆ หรือพื้นที่ที่มีลักษณะใกล้เคียงกันได้

1.7 นิยามศัพท์

- 1.7.1 ศูนย์ราชการ หมายถึง บริเวณพื้นที่ที่มีวัตถุประสงค์เพื่อการกระจายความเจริญไปสู่ภูมิภาค ในลักษณะเมืองชั้นนำการพัฒนาในภูมิภาคในการพัฒนาพื้นที่เพื่อรองรับหน่วยงานราชการ และรัฐวิสาหกิจ และพัฒนาให้เป็นเมืองขนาดเล็กที่มีความสมบูรณ์ในตัวเองและสามารถพึ่งพาตัวเองได้ มีการบริการทางด้านสาธารณูปโภคและสาธารณูปการที่เพียงพอ และพัฒนาให้เป็นเมืองที่มีระบบการคมนาคมขนส่งและการติดต่อสื่อสารที่ทันสมัย โดยต้องมีความเหมาะสมและสามารถรองรับกิจกรรมหลักของพื้นที่ได้
- 1.7.2 ศักยภาพเหมาะสม หมายถึง สภาพที่เอื้ออำนวยต่อการดำเนินการของโครงการทางด้านต่างๆ ไม่ว่าจะเป็นแนวคิด ลักษณะทางกายภาพ เศรษฐกิจ สังคม