

ภาพรวมของการเลี้ยงสุกรในพื้นที่ศึกษา

4.1 สถานการณ์การเลี้ยงสุกรในประเทศไทย

สุกรเป็นสัตว์เศรษฐกิจที่สำคัญของประเทศไทยและมีการเลี้ยงอย่างแพร่หลาย เนื่องจากเป็นสัตว์ที่เลี้ยงง่ายและเป็นที่ยอมรับโรคของประชาชน ประกอบกับประเทศไทยมีลักษณะธรรมชาติที่เอื้ออำนวยต่อการเลี้ยง และการลงทุน โดยการเลี้ยงสุกรสามารถทำเป็นอาชีพหลักหรืออาชีพเสริมได้เป็นอย่างดี อีกทั้งสุกรเป็นสัตว์ที่เลี้ยงง่ายทนทานต่อสภาพดินฟ้าอากาศ ใช้ระยะเวลาในการเลี้ยงสั้น และใช้พื้นที่ในการเลี้ยงเป็นบริเวณจำกัด นอกจากนี้ศักยภาพการผลิตทางการเกษตรของประเทศไทย ในด้านวัตถุดิบที่ใช้ในการผลิตอาหารสัตว์ยังมีปริมาณมาก และเอื้ออำนวยต่อการเลี้ยงสุกรได้เป็นอย่างดี ปัจจุบันการเลี้ยงสุกรในประเทศไทยมีการพัฒนาและขยายตัวอย่างต่อเนื่องทั้งในด้านปริมาณและขนาดของฟาร์ม โดยมีการเลี้ยงกระจายอยู่ทั่วทุกภาค โดยเฉพาะจังหวัดต่างๆ รอบกรุงเทพมหานคร และจังหวัดใหญ่ๆ ในแต่ละภาค

ขณะที่คุณภาพการเลี้ยงสุกรของประเทศไทยมีการพัฒนาอย่างต่อเนื่อง โดยเฉพาะในด้านพันธุ์สุกร ที่เดิมนิยมเลี้ยงพันธุ์พื้นเมืองหรือพันธุ์ต่างประเทศที่ให้ผลผลิตดีเพียงอย่างเดียว เปลี่ยนมาเป็นพันธุ์ที่มีคุณสมบัติที่ดีในทุกด้าน อาทิ การเจริญเติบโต ปริมาณเนื้อต่อน้ำหนักที่เพิ่มขึ้น การขยายพันธุ์ และคุณภาพซาก (คุณภาพซาก หมายถึง ลักษณะของเนื้อสุกรภายหลังชำแหละ ได้แก่ ปริมาณเนื้อแดง ปริมาณไขมัน เปรียบเทียบกับปริมาณกระดูก) เป็นต้น นอกจากนี้การพัฒนาในด้านพันธุ์สุกรเองแล้วยังมีการพัฒนาในด้านอื่นๆ ที่เกี่ยวข้องไม่ว่าจะเป็นการพัฒนาด้านการจัดการฟาร์ม การเลี้ยงดู และอาหารที่ใช้เลี้ยงสุกรอีกด้วย

นอกจากนี้เนื้อสุกรยังเป็นอาหารโปรตีนที่สำคัญและเป็นที่ต้องการบริโภคของคนเกือบทั่วโลก โดยเฉพาะประชากรในแถบเอเชียนิยมบริโภคเนื้อสุกรมากกว่าเนื้อสัตว์ประเภทอื่นๆ ดังนั้นอาชีพการเลี้ยงสุกรจึงมีแนวโน้มที่สามารถทำรายได้ให้แก่เกษตรกรเป็นอย่างมาก และภาวะความต้องการทางการตลาดสุกรมีแนวโน้มที่จะขยายตัวสูงขึ้น ดังนั้นการเลี้ยงสุกรจึงควรได้รับการพัฒนาการเลี้ยงเพื่อการค้า และเพื่อให้ผลิตภัณฑ์จากสุกรสามารถป้อนตลาดทั้งภายในประเทศและต่างประเทศให้มากขึ้นอีกด้วย

จะเห็นได้ว่าปัจจุบันการเลี้ยงสุกรของประเทศไทยมีการพัฒนาอย่างต่อเนื่อง ทั้งด้านพันธุ์อาหาร การจัดการฟาร์ม และการเพิ่มประสิทธิภาพในการผลิต นอกจากนี้ยังนำเทคโนโลยีใหม่ๆ เข้ามาพัฒนาการเลี้ยงสุกรมากขึ้น ส่งผลให้ประเทศไทยมีศักยภาพในการผลิตสุกรได้ใกล้เคียงกับประเทศผู้ผลิต และผู้ส่งออกสุกรรายใหญ่ของโลก เช่น ไต้หวัน, เดนมาร์ก และประเทศ

สหรัฐอเมริกา แต่ในความเป็นจริงปริมาณการเลี้ยงสุกรในประเทศไทย ร้อยละ 98 เป็นการเลี้ยงเพื่อสนองความต้องการการบริโภคของตลาดภายในประเทศเท่านั้น ส่วนปริมาณการส่งออกมีเพียงร้อยละ 1 - 2 ของปริมาณการเลี้ยงสุกรทั่วประเทศ (มหาวิทยาลัยธรรมศาสตร์, คณะเศรษฐศาสตร์, 2542: 4-1) เนื่องจากข้อกำหนดและเงื่อนไขจากประเทศคู่ค้าเรื่องโรคปากและเท้าเปื่อย และภาวะความผันผวนของราคา อีกทั้งคุณภาพของเนื้อสุกรยังไม่ได้มาตรฐาน ทั้งในเรื่องกรรมวิธีการฆ่าและชำแหละเนื้อสุกร การบรรจุหีบห่อ และสถานที่วางจำหน่าย ดังนั้นการผลิตมันหมูจากสุกรไทย จะก้าวเข้าไปในตลาดโลกได้นั้น หลายฝ่ายคงต้องร่วมมือกันผันผวนอุปสรรคต่างๆ ทั้งเรื่องการใช้สารต้องห้าม การสร้างเขตปลอดโรค การใช้โรงฆ่าสัตว์ที่มีมาตรฐาน การปฏิบัติตามกฎกติกาที่วางไว้อย่างเคร่งครัด เพื่อที่จะผลักดันให้สุกรไทยเป็นสินค้าที่ประเทศคู่ค้าเชื่อมั่นว่าปลอดภัย และเป็นที่ยอมรับของนานาชาติ จากปัญหาที่กล่าวมาจะเห็นว่าข้อจำกัดในการส่งออกผลิตภัณฑ์จากสุกรนั้นยังมีอยู่อย่างมาก ดังนั้นปริมาณการเลี้ยงและการผลิตสุกรภายในประเทศจึงเป็นวัฏจักรการเลี้ยงที่ขึ้นลงตามภาวะเศรษฐกิจภายในประเทศเป็นส่วนใหญ่

จากตารางที่ 4.1 พบว่าปริมาณการเลี้ยงสุกรของไทยมีการขยายตัวเพิ่มขึ้นอย่างต่อเนื่องมาโดยตลอด เพื่อตอบสนองความต้องการการบริโภคเนื้อสุกร และผลิตภัณฑ์ที่ผลิตจากเนื้อสุกรเพิ่มขึ้น ซึ่งจะเห็นว่าปริมาณการเลี้ยงสุกรทั่วประเทศเพิ่มขึ้นจาก 5.9 ล้านตัว ในปี 2528 มาเป็น 10 ล้านตัวในปี 2540 คิดเป็นอัตราการเพิ่มร้อยละ 4.8 ต่อปี โดยเฉพาะอย่างยิ่งในช่วงปี 2539-2540 ปริมาณการเลี้ยงสุกรภายในประเทศเพิ่มสูงขึ้นอย่างมาก ทั้งนี้เนื่องจากเกษตรกรคาดว่าจะมีความต้องการภายในประเทศที่เพิ่มมากขึ้น ขณะเดียวกันราคาสุกรที่เพิ่มสูงขึ้นก็เป็นอีกปัจจัยหนึ่งที่เป็นแรงจูงใจที่ให้เกษตรกรเพิ่มปริมาณการเลี้ยงสุกรมากขึ้น แต่ต่อมาในกลางปี 2540 ได้เกิดสภาวะเศรษฐกิจตกต่ำและค่าเงินบาทลอยตัว ส่งผลให้ปริมาณการบริโภคเนื้อสุกรภายในประเทศลดลง เกิดภาวะสุกรล้นตลาด เนื่องจากตลาดการบริโภคภายในประเทศเป็นตลาดหลัก ส่งผลให้เกษตรกรประสบปัญหาการขาดทุนอย่างหนัก จนกระทั่งในปี 2542 ปริมาณการเลี้ยงสุกรเริ่มมีเพิ่มมากขึ้น แต่ก็มีปริมาณการเลี้ยงขึ้นลงไม่แน่นอนเนื่องจากเกษตรกรไม่มั่นใจในภาวะเศรษฐกิจของประเทศ ในปี 2546 ปริมาณการเลี้ยงสุกรทั่วประเทศมีเพียง 7.8 ล้านตัว

สำหรับแหล่งเลี้ยงสุกรเมื่อพิจารณาจากจำนวนสุกรในแต่ละภาคพบว่าภาคกลางเป็นพื้นที่ที่มีการเลี้ยงสุกรมากที่สุดและจัดว่าเป็นแหล่งผลิตสุกรที่สำคัญ โดยมีปริมาณการเลี้ยงทั้งสิ้น 4.55 ล้านตัว หรือคิดเป็นร้อยละ 58.28 รองลงมาได้แก่ ภาคตะวันออกเฉียงเหนือ จำนวน 1.37 ล้านตัว หรือคิดเป็นร้อยละ 17.48 ส่วนภาคเหนือมีปริมาณการเลี้ยงสุกรทั้งสิ้น 1.23 ล้านตัว หรือคิดเป็นร้อยละ 15.75 และพื้นที่ที่มีการเลี้ยงสุกรน้อยที่สุดได้แก่ภาคใต้มีปริมาณการเลี้ยงสุกรทั้งสิ้น 0.66 ล้านตัว หรือคิดเป็นร้อยละ 8.49 ของปริมาณการเลี้ยงสุกรทั่วประเทศ อย่างไรก็ตามในช่วงที่ผ่าน

มาการขยายตัวของ การเลี้ยงสุกรในเขตภาคกลางลดลงเนื่องจากราคาที่ดินและค่าจ้างแรงงานที่เพิ่มขึ้น ตลอดจนมีความเข้มงวดและการควบคุมปัญหาสิ่งแวดล้อมที่เกิดจากการเลี้ยงสุกรในพื้นที่ภาคกลาง

ตารางที่ 4.1 ปริมาณการเลี้ยงสุกรในประเทศไทยแสดงตามภาคต่างๆ ในช่วงปี 2528-2546

หน่วย : ตัว

ปี พ.ศ.	ภาคกลาง	ตะวันออกเฉียงเหนือ	ภาคเหนือ	ภาคใต้	รวมทั้งประเทศ
2528(1985)	2,986,523	1,181,150	1,288,093	463,076	5,918,842
2529(1986)	3,189,965	1,153,302	1,141,806	387,447	5,872,520
2530(1987)	3,409,527	1,972,110	1,029,344	355,905	6,766,886
2531(1988)	3,033,011	1,221,207	1,130,287	355,894	5,740,399
2532(1989)	4,059,541	1,393,815	1,043,283	485,011	6,981,650
2533(1990)	4,642,614	1,448,421	1,284,897	556,851	7,932,783
2534(1991)	4,466,067	1,616,615	1,362,850	580,393	8,025,925
2535(1992)	4,511,067	1,549,233	1,515,526	756,842	8,332,668
2536(1993)	4,307,256	1,830,633	1,650,352	780,885	8,569,126
2537(1994)	4,636,895	1,523,744	1,545,303	773,458	8,479,400
2538(1995)	4,656,843	1,414,974	1,717,817	772,287	8,561,921
2539(1996)	5,332,550	1,360,637	1,194,921	819,779	8,707,887
2540(1997)	5,763,198	1,890,084	1,455,986	1,029,772	10,139,040
2541(1998)	4,846,228	1,688,647	1,257,636	979,764	8,772,275
2542(1999)	4,145,954	1,463,789	1,040,555	772,803	7,423,101
2543(2000)	4,393,218	1,391,184	1,195,630	781,024	7,761,056
2544(2001)	4,720,146	1,382,109	1,274,065	826,950	8,203,270
2545(2002)	3,978,677	1,142,126	1,105,955	762,394	6,989,152
2546(2003)	4,554,870	1,366,171	1,230,600	663,893	7,815,534

ที่มา : ฝ่ายประมวลผลและสถิติ กองแผนงาน กรมปศุสัตว์

ปัจจุบันกรมปศุสัตว์ได้แบ่งพื้นที่การเพาะเลี้ยงสุกรออกเป็น 9 เขต ได้แก่

พื้นที่เขต 1 ได้แก่ จังหวัดกรุงเทพมหานคร, นนทบุรี, ปทุมธานี, พระนครศรีอยุธยา, อ่างทอง, ลพบุรี, สิงห์บุรี, ชัยนาท, สระบุรี และสุพรรณบุรี

พื้นที่เขต 2 ได้แก่ สมุทรปราการ, ชลบุรีระยอง, จันทบุรี, ตราด, ฉะเชิงเทรา, ปราจีนบุรี, นครนายก และสระแก้ว

พื้นที่เขต 3 ได้แก่ นครราชสีมา, บุรีรัมย์, ศรีสะเกษ, สุรินทร์, อุบลราชธานี, ยโสธร, ชัยภูมิ อำนาจเจริญ และร้อยเอ็ด

พื้นที่เขต 4 ได้แก่ หนองบัวลำภู, ขอนแก่น, อุดรธานี, เลย, หนองคาย, มหาสารคาม กาฬสินธุ์, นครพนม, มุกดาหาร และสกลนคร

พื้นที่เขต 5 ได้แก่ เชียงใหม่, ลำพูน, ลำปาง,แพร่, น่าน, พะเยา, เชียงราย และแม่ฮ่องสอน

พื้นที่เขต 6 ได้แก่ อุดรดิตถ์, นครสวรรค์, อุทัยธานี, กำแพงเพชร, ตาก, พิษณุโลก, พิจิตร เพชรบูรณ์ และสุโขทัย

พื้นที่เขต 7 ได้แก่ ราชบุรี, กาญจนบุรี, นครปฐม, สมุทรสาคร, สมุทรสงคราม, เพชรบุรี และประจวบคีรีขันธ์

พื้นที่เขต 8 ได้แก่ นครศรีธรรมราช, กระบี่, พังงา, ภูเก็ต, สุราษฎร์ธานี, ระนอง และชุมพร

พื้นที่เขต 9 ได้แก่ สงขลา, สตูล, ตรัง, พัทลุง, ปัตตานี, ยะลา และนราธิวาส

โดยพื้นที่ที่มีการเลี้ยงสุกรมากที่สุดได้แก่ พื้นที่เขต 2 และพื้นที่เขต 7 มีปริมาณการเลี้ยงสุกรทั้งสิ้น 1.77 ล้านตัว และ 1.65 ล้านตัว ตามลำดับ เนื่องจากเป็นพื้นที่ราบลุ่ม และมีอาณาเขตใกล้กับกรุงเทพมหานครซึ่งเป็นตลาดการบริโภคขนาดใหญ่ จังหวัดที่มีการเลี้ยงสุกรมากที่สุดในพื้นที่เขต 2 ได้แก่ จังหวัดชลบุรี มีปริมาณการเลี้ยง 936,313 ตัว คิดเป็นร้อยละ 52.84 ของการเลี้ยงสุกรทั้งหมดในพื้นที่เขต 2 และมีจำนวนครัวเรือนที่เลี้ยงทั้งสิ้น 2,226 ครัวเรือน รองลงมาได้แก่ จังหวัดฉะเชิงเทรา มีปริมาณการเลี้ยง 408,787 ตัว คิดเป็นร้อยละ 23.07 มีจำนวนครัวเรือนที่เลี้ยงทั้งสิ้น 1,265 ครัวเรือน ส่วนพื้นที่เขต 7 เป็นพื้นที่เขตปศุสัตว์ที่มีปริมาณการเลี้ยงสุกรรองลงมา จังหวัดที่มีการเลี้ยงมากที่สุด ได้แก่ จังหวัดราชบุรี มีปริมาณการเลี้ยง 906,870 ตัว คิดเป็นร้อยละ 55.06 ของการเลี้ยงสุกรทั้งหมดในพื้นที่เขต 7 และมีจำนวนครัวเรือนที่เลี้ยงทั้งสิ้น 4,956 ครัวเรือน รองลงมา ได้แก่ จังหวัดนครปฐม มีปริมาณการเลี้ยงสุกร 539,691 ตัว คิดเป็นร้อยละ 32.77 ของการเลี้ยงสุกรทั้งหมดในพื้นที่เขต 7 มีจำนวนครัวเรือนที่เลี้ยงทั้งสิ้น 1,863 ครัวเรือน เนื่องจากพื้นที่จังหวัดนครปฐมมีความเหมาะสมทั้งสภาพภูมิประเทศ สภาพอากาศ และความสมบูรณ์ของแหล่งน้ำ นอกจากนี้ความสะดวกในด้านการคมนาคมขนส่ง ไปยังกรุงเทพฯ อีกทั้งอาชีพการเลี้ยงสุกรยังเป็นอาชีพดั้งเดิมของประชากรในจังหวัดนครปฐม จากปัจจัยที่สำคัญเหล่านี้ส่งผลให้ปริมาณการเลี้ยงสุกรในพื้นที่จังหวัดนครปฐมยังมีปริมาณมากเป็นอันดับต้นๆ ของประเทศ แม้ว่าปัจจุบันจะมีการขยายตัวของพื้นที่โรงงานอุตสาหกรรม และปริมาณที่อยู่อาศัยจะเริ่มมีมากขึ้น และก่อให้เกิดปัญหาความขัดแย้งด้านสิ่งแวดล้อมต่อกัน แต่บทบาทการเป็นผู้นำทั้งด้านการเลี้ยง และเทคโนโลยีการผลิตยังมีอยู่ค่อนข้างสูง จึงทำให้จังหวัดนครปฐมยังคงบทบาทความสำคัญในการเป็นผู้นำด้านการเพาะเลี้ยง และการเป็นแหล่งผลิตสุกรในระดับประเทศ จนกระทั่งปัจจุบัน

ตารางที่ 4.2 จำนวนคริวเรือน และจำนวนสุกรในแต่ละประเภทแยกเป็นรายจังหวัด ปี 2546

จังหวัด	จำนวนเกษตรกร (คริวเรือน)	สุกรทั้งหมด (ตัว)	สุกร Swine				สุกรขุน (ตัว)
			สุกรพื้นเมือง (ตัว)	สุกรพันธุ์ Breeding Swine			
				พ่อพันธุ์	แม่พันธุ์	ลูกสุกร	
ยอดรวม	487,411	6,285,603	504,075	137,226	721,341	1,173,994	3,748,967
เขต ๑	20,473	528,877	35,157	7,657	45,388	90,562	350,113
กรุงเทพมหานคร	10	12	2	5	3	2	0
นนทบุรี	24	3,388	0	21	268	11	3,088
ปทุมธานี	129	7,024	434	44	319	694	5,533
พระนครศรีอยุธยา	631	26,516	306	97	1,056	1,736	23,321
อ่างทอง	1,898	17,976	2,706	236	1,953	4,604	8,477
ลพบุรี	4,517	90,536	2,777	322	6,226	12,653	68,558
สิงห์บุรี	1,033	36,494	1,218	83	1,135	1,643	32,415
ชัยนาท	1,861	39,798	2,691	180	2,564	3,915	30,448
สระบุรี	1,138	172,377	22,319	5,695	19,879	40,323	84,161
สุพรรณบุรี	9,232	134,756	2,704	974	11,985	24,981	94,112
เขต ๒	8,138	1,771,926	4,398	63,690	236,873	311,665	1,155,300
สมุทรปราการ	15	1,911	13	19	120	529	1,230
ชลบุรี	2,226	936,313	1,153	3,489	84,225	156,381	691,065
ระยอง	578	100,493	24	836	11,914	29,245	58,474
จันทบุรี	281	50,488	453	586	11,922	13,264	24,263
ตราด	191	15,864	43	9	77	0	15,735
ฉะเชิงเทรา	1,265	408,787	323	54,160	45,150	74,020	235,134
ปราจีนบุรี	1,142	150,626	448	4,038	74,406	18,675	53,059
นครนายก	610	97,266	268	320	7,816	16,503	72,359
สระแก้ว	1,830	10,178	1,673	233	1,243	3,048	3,981

ตารางที่ 4.2 (ต่อ) จำนวนคร้วเรือน และจำนวนสุกรในแต่ละประเภทแยกเป็นรายจังหวัด ปี 2546

จังหวัด	จำนวนเกษตรกร (คร้วเรือน)	สุกรทั้งหมด (ตัว)	สุกร Swine				สุกรขุน (ตัว)
			สุกรพื้นเมือง (ตัว)	สุกรพันธุ์ Breeding Swine			
				พ่อพันธุ์	แม่พันธุ์	ลูกสุกร	
เขต ๓	130,071	703,227	130,839	17,140	80,252	235,220	239,776
นครราชสีมา	27,213	270,316	9,195	4,207	31,084	106,507	119,323
บุรีรัมย์	17,330	92,753	34,296	3,482	10,621	40,919	3,435
ศรีสะเกษ	14,162	49,215	11,006	1,389	5,737	13,806	17,277
สุรินทร์	22,226	58,693	15,190	1,686	6,927	13,543	21,347
อุบลราชธานี	12,177	79,433	18,241	3,213	7,022	21,900	29,057
ยโสธร	5,102	23,743	4,623	422	3,689	7,752	7,257
ชัยภูมิ	14,770	48,584	13,524	1,316	7,400	12,535	13,809
อำนาจเจริญ	2,063	6,712	2,723	257	746	1,839	1,147
ร้อยเอ็ด	15,028	73,778	22,041	1,168	7,026	16,419	27,124
เขต ๔	65,758	325,398	56,349	10,544	44,617	86,649	127,239
หนองบัวลำภู	5,140	26,511	3,724	3,055	7,279	8,788	3,665
ขอนแก่น	10,418	51,074	10,129	958	7,550	10,002	22,435
อุดรธานี	5,947	33,243	6,288	883	4,369	7,901	13,802
เลย	3,151	28,197	3,871	1,264	3,419	6,579	13,064
หนองคาย	3,111	25,513	4,188	899	2,734	6,771	10,921
มหาสารคาม	15,616	61,629	6,700	889	7,840	20,503	25,697
กาฬสินธุ์	8,155	36,248	6,744	786	3,800	9,833	15,085
นครพนม	3,694	20,726	4,261	778	2,676	5,058	7,953
มุกดาหาร	3,784	14,237	3,737	284	1,238	2,884	6,094
สกลนคร	6,742	28,020	6,707	748	3,712	8,330	8,523

ตารางที่ 4.2 (ต่อ) จำนวนคริวเรือน และจำนวนสุกรในแต่ละประเภทแยกเป็นรายจังหวัด ปี 2546

จังหวัด	จำนวนเกษตรกร (คริวเรือน)	สุกรทั้งหมด (ตัว)	สุกร Swine				สุกรขุน (ตัว)
			สุกรพื้นเมือง (ตัว)	สุกรพันธุ์ Breeding Swine			
				พ่อพันธุ์	แม่พันธุ์	ลูกสุกร	
เขต ๕	142,424	501,272	142,046	14,929	45,790	90,344	208,163
เชียงใหม่	37,282	129,502	46,756	5,767	11,161	26,405	39,413
ลำพูน	2,953	25,200	2,684	270	2,650	2,481	17,115
ลำปาง	14,174	42,835	6,412	968	4,334	8,690	22,431
แพร่	12,434	38,257	3,250	1,652	3,045	6,049	24,261
น่าน	9,464	21,140	6,200	912	2,377	4,453	7,198
พะเยา	8,088	32,715	6,456	477	2,735	6,236	16,811
เชียงราย	36,399	166,516	33,539	3,805	17,448	33,539	78,185
แม่ฮ่องสอน	21,630	45,107	36,749	1,078	2,040	2,491	2,749
เขต ๖	42,959	325,085	61,699	6,400	36,007	65,500	155,479
อุตรดิตถ์	5,505	52,278	2,960	687	6,687	14,619	27,325
นครสวรรค์	2,047	35,240	2,769	318	3,604	7,735	20,814
อุทัยธานี	2,201	16,928	2,483	139	1,073	2,457	10,776
กำแพงเพชร	5,875	53,056	23,157	653	6,322	11,903	11,021
ตาก	4,841	29,961	7,242	314	947	1,226	20,232
พิษณุโลก	6,531	39,373	6,811	627	4,931	9,389	17,615
พิจิตร	3,247	21,022	3,013	390	2,430	4,223	10,966
เพชรบูรณ์	8,005	56,456	7,332	2,884	7,834	10,293	28,113
สุโขทัย	4,707	20,771	5,932	388	2,179	3,655	8,617
เขต ๗	22,032	1,646,856	23,058	10,602	177,862	174,316	1,261,018
ราชบุรี	4,956	906,870	13,046	5,050	65,299	98,367	725,108
กาญจนบุรี	8,521	50,242	2,657	531	2,989	7,131	36,934

ตารางที่ 4.2 (ต่อ) จำนวนคริวเรือน และจำนวนสุกรในแต่ละประเภทแยกเป็นรายจังหวัด ปี 2546

จังหวัด	จำนวนเกษตรกร (คริวเรือน)	สุกรทั้งหมด (ตัว)	สุกร Swine				สุกรขุน (ตัว)
			สุกรพื้นเมือง (ตัว)	สุกรพันธุ์ Breeding Swine			
				พ่อพันธุ์	แม่พันธุ์	ลูกสุกร	
นครปฐม	1,863	539,691	182	4,031	87,652	35,638	412,188
สมุทรสาคร	17	859	170	3	119	249	318
สมุทรสงคราม	53	3,755	398	137	2,255	181	784
เพชรบุรี	2,774	96,081	4,351	500	13,959	23,076	54,195
ประจวบคีรีขันธ์	3,848	49,358	2,254	350	5,589	9,674	31,491
เขต ๘	32,096	256,993	34,428	3,695	29,063	58,287	131,520
นครศรีธรรมราช	11,742	82,275	11,420	1,240	9,478	24,091	36,046
กระบี่	2,966	22,537	3,894	372	3,478	3,025	11,768
พังงา	2,018	19,501	4,887	99	739	1,558	12,218
ภูเก็ต	426	13,241	160	172	1,816	0	11,093
สุราษฎร์ธานี	8,668	58,569	9,679	831	5,619	15,569	26,871
ระนอง	1,473	16,132	1,430	344	1,866	3,767	8,725
ชุมพร	4,803	44,738	2,958	637	6,067	10,277	24,799
เขต ๙	23,460	225,969	16,101	2,569	25,489	61,451	120,359
สงขลา	6,059	52,747	5,484	620	6,008	14,759	25,876
สตูล	613	3,706	0	78	400	913	2,315
ตรัง	5,381	51,311	3,699	539	7,391	17,042	22,640
พัทลุง	9,127	104,330	4,645	1,067	10,414	25,642	62,562
ปัตตานี	997	5,636	1,152	81	551	1,164	2,688
ยะลา	274	1,830	551	118	55	564	542
นราธิวาส	1,009	6,409	570	66	670	1,367	3,736

ที่มา : กลุ่มสารสนเทศและข้อมูลสถิติ ศูนย์สารสนเทศ กรมปศุสัตว์

4.1.1 โครงสร้างทางการตลาด

1. การส่งออกและการนำเข้า

ด้านการส่งออกเนื้อสุกรและสุกรมีชีวิตไปจำหน่ายยังตลาดต่างประเทศมีค่อนข้างน้อย เพราะประเทศคู่ค้าส่วนใหญ่มีข้อจำกัดด้านการนำเข้าเนื้อสัตว์ เนื่องจากปัญหาโรคปากและเท้าเปื่อย การส่งออกสุกรของประเทศไทยมี 2 ลักษณะ คือส่งออกสุกรมีชีวิตและเนื้อสุกรชำแหละ โดยที่การส่งออกสุกรมีชีวิตจะมีปริมาณน้อยมาก เนื่องจากเงื่อนไขของประเทศนำเข้าต้องนำเข้าจากประเทศที่ปลอดโรคระบาดสัตว์เท่านั้น เดิมประเทศที่มีการนำเข้าสุกรมีชีวิตของไทยเป็นจำนวนมากได้แก่ ประเทศฮ่องกง และสิงคโปร์ ซึ่งเป็นตลาดหลักที่นำเข้าสุกรมีชีวิตของไทย แต่ได้ยุติการนำเข้าตั้งแต่ปี 2533 เป็นต้นมา เนื่องจากปัญหาโรคปากและเท้าเปื่อย ประกอบกับตลาดสิงคโปร์ ได้ใช้วิธีการนำเข้าสุกรโดยการประมูลราคา ทำให้ราคาสุกรจากประเทศไทยสู้ราคาจากประเทศมาเลเซียและอินโดนีเซียไม่ได้ อีกทั้งยังต้องเสียค่าใช้จ่ายในการขนส่งทางเรือสูงกว่าทั้ง 2 ประเทศ ทำให้ประเทศไทยมีข้อเสียเปรียบอยู่มาก ดังนั้นจึงเริ่มมีการขยายฐานการส่งออกไปยังกลุ่มประเทศในแถบอินโดจีน ได้แก่ ประเทศเวียดนาม ลาว และกัมพูชา ซึ่งประเทศต่างๆ เหล่านี้มีเงื่อนไขในการนำเข้าค่อนข้างน้อยมาก กอปรกับเป็นประเทศที่มีบริษัทของไทยไปลงทุนธุรกิจการเลี้ยงสุกร จึงมีความจำเป็นต้องเคลื่อนย้ายสุกรมีชีวิตในเครือบริษัทแต่มีจำนวนไม่มากนัก (กรมปศุสัตว์, กองส่งเสริมการปศุสัตว์, 2545: 53) จากตารางที่ 4.3 พบว่า ในปี 2546 ปริมาณการส่งออกสุกรมีชีวิตของไทยมีมูลค่าทั้งสิ้น 39.54 ล้านบาท โดยประเทศที่มีการนำเข้าสุกรมีชีวิตของไทยมากที่สุดได้แก่ ลาว กัมพูชา และเวียดนาม ตามลำดับ

ส่วนการส่งออกสุกรชำแหละในรูปของเนื้อสุกรแช่เย็นหรือแช่แข็งนั้นมีปริมาณเพิ่มขึ้นมาโดยตลอด โดยประเทศคู่ค้าที่สำคัญได้แก่ประเทศฮ่องกง จากตารางที่ 4.4 จะพบว่าในปี 2542 นั้นประเทศไทยส่งออกเนื้อสุกรแช่แข็งไปยังประเทศฮ่องกงประเทศเดียว โดยมีปริมาณการส่งออกประมาณ 845 ตัน มีมูลค่าการส่งออก 76.46 ล้านบาท ต่อมาในปี 2545 มีการขยายฐานการส่งออกไปยังประเทศมาเลเซีย และกัมพูชามากขึ้น แต่ตลาดการส่งออกหลักยังคงเป็นประเทศฮ่องกง โดยในปี 2545 มีปริมาณการส่งออกรวมทั้งสิ้น 6,365 ตัน คิดเป็นมูลค่าการส่งออกทั้งสิ้น 573 ล้านบาท และมีแนวโน้มขยายฐานประเทศส่งออกเพิ่มขึ้นมาโดยตลอดส่งผลให้ปริมาณการส่งออกเนื้อสุกรแช่แข็งของไทยมีมูลค่าการส่งออกสูงขึ้นเรื่อยๆ โดยในปี 2546 ตลาดการส่งออกที่สำคัญของไทยยังได้แก่ ฮ่องกง ปริมาณการส่งออกทั้งสิ้น 8,779 ตัน หรือคิดเป็นมูลค่า 756 ล้านบาท รองลงมาได้แก่ประเทศกัมพูชา โดยมีปริมาณการส่งออกทั้งสิ้น 385 ตัน คิดเป็นมูลค่า 26.45 ล้านบาท อันดับที่สามได้แก่ประเทศบรูไน ที่มีแนวโน้มการนำเข้าเนื้อสุกรแช่แข็งจากไทยขยายตัวเพิ่มมากขึ้น โดยมีปริมาณ 207.46 ตัน คิดเป็นมูลค่า 13.79 ล้านบาท ส่วนประเทศญี่ปุ่นแม้ว่าจะมีมาตรฐานการนำเข้าเนื้อสุกรค่อนข้างสูงแต่ก็มีแนวโน้มที่จะนำเข้าเนื้อสุกรแช่แข็งของไทยเพิ่มมาก

ขึ้น โดยญี่ปุ่นเริ่มนำเข้าเนื้อสุกรของไทยตั้งแต่ปี 2544 โดยมีปริมาณการนำเข้าเพียง 22.17 ตัน หรือคิดเป็นมูลค่าเพียง 2.17 ล้านบาท แต่มีแนวโน้มการนำเข้าเนื้อสุกรแช่แข็งของไทยเพิ่มขึ้นมา โดยตลอด โดยในปี 2546 ไทยส่งออกเนื้อสุกรแช่แข็งไปยังญี่ปุ่นประมาณ 75.16 ตัน หรือคิดเป็นมูลค่า 23.60 ล้านบาท

ขณะที่การส่งออกเนื้อสุกรต้มสุกมีแนวโน้มที่จะขยายตัวเพิ่มขึ้น โดยประเทศที่ไทยส่งออกผลิตภัณฑ์ไปจำหน่ายที่สำคัญได้แก่ ประเทศญี่ปุ่น แม้ว่าประเทศญี่ปุ่นจะมีเงื่อนไขการนำเข้าผลิตภัณฑ์จากเนื้อสุกรค่อนข้างสูง แต่จากการที่ประเทศญี่ปุ่นได้ส่งเจ้าหน้าที่สุขอนามัยมาตรวจสอบรับรองแหล่งเลี้ยงสุกร และสถานประกอบการผลิตของโรงงานในประเทศไทย และมีการพิจารณางดเว้นกฎหมายควบคุมปศุสัตว์ญี่ปุ่น ที่กำหนดห้ามนำเข้าสุกรจากประเทศที่มีรายงานการติดเชื้อโรคปากและเท้าเปื่อยในสุกร โดยอนุญาตให้เฉพาะสินค้าภายใต้เงื่อนไขว่า สินค้านั้นต้องผ่านความร้อนถึงอุณหภูมิที่กำหนดด้วยระยะเวลา 30 นาที ประเทศไทยจึงสามารถส่งออกเนื้อสุกรต้มสุกไปจำหน่ายยังประเทศญี่ปุ่นได้ ตั้งแต่ปี 2538 เป็นต้นมา โดยในปีนั้นมีการส่งออกเนื้อสุกรต้มสุกทั้งสิ้น 1,300 ตัน มูลค่า 176.85 ล้านบาท นับเป็นจุดเริ่มต้นที่สำคัญในการขยายการส่งออกเนื้อสุกรของไทย (กรมปศุสัตว์, กองส่งเสริมการปศุสัตว์, 2545: 54) จากตารางที่ 4.5 พบว่าตลาดการนำเข้าเนื้อสุกรต้มสุกที่สำคัญยังได้แก่ญี่ปุ่นซึ่งมีแนวโน้มการนำเข้าเพิ่มสูงขึ้นโดยตลอด โดยในปี 2542 ปริมาณการส่งออกทั้งสิ้นประมาณ 2,548 ตัน คิดเป็น 304.12 ล้านบาท ต่อมาในปี 2546 ประเทศญี่ปุ่นยังเป็นประเทศหลักที่ไทยส่งออกเนื้อสุกรต้มสุกให้ปริมาณ 2,835.84 ตัน คิดเป็นมูลค่า 306.66 ล้านบาท โดยมีสัดส่วนการส่งออกเพิ่มขึ้นจากปี 2545 คิดเป็นร้อยละ 11.01 และเริ่มมีตลาดใหม่ๆ ได้แก่ ฮองกง และเลบานอน

ส่วนการนำเข้าสุกรของประเทศไทยนั้น ส่วนใหญ่เป็นการนำเข้าสุกรมีชีวิต แม้ว่าประเทศไทยจะมีการเลี้ยงสุกรมาเป็นเวลานาน และมีการพัฒนารูปแบบการผลิตที่มีเทคโนโลยีการเลี้ยงที่ทันสมัยมากขึ้น แต่การพัฒนาและปรับปรุงพันธุ์ยังมีอยู่อย่างต่อเนื่องและต้องนำเข้าสุกรพันธุ์แท้จากต่างประเทศทั้งสุกรมีชีวิต และน้ำเชื้อสุกรพันธุ์แท้มาใช้ในการผสมเทียม จากตารางที่ 4.6 จะพบว่าในปี 2546 มีการนำเข้าสุกรมีชีวิตทั้งสิ้น 1,243 ตัว คิดเป็นมูลค่าการนำเข้าประมาณ 32.5 ล้านบาท ส่วนการนำเข้าเนื้อสุกรชำแหละเพื่อการบริโภคนั้นโดยปกติจะไม่มีนำเข้า เนื่องจากปริมาณการผลิตภายในประเทศมีเพียงพอกับความต้องการการบริโภค ยกเว้นบางปีที่เกิดปัญหาการขาดแคลนเนื้อสุกรภายในประเทศ หรือราคามีการปรับตัวสูงขึ้นอย่างมากจนผู้บริโภคได้รับความเดือดร้อน ซึ่งที่ผ่านมารัฐบาลได้อนุญาตนำเข้าเนื้อสุกรชำแหละเพียงครั้งเดียว ในปี 2535 เท่านั้น (กรมปศุสัตว์, กองส่งเสริมการปศุสัตว์, 2545: 49)

ตารางที่ 4.3 แสดงการส่งออกสุกรมีชีวิตแสดงเป็นรายประเทศ ปี 2542-2546

ปริมาณ (ตัว)						สัดส่วน (%)				
ประเทศ/ปี	2542	2543	2544	2545	2546	2542	2543	2544	2545	2546
กัมพูชา	12,776	6,839	524	2,297	5,755	79.16	69.12	4.28	13.55	26.82
ลาว	3,016	2,337	10,411	14,559	15,525	18.69	23.62	85.02	85.87	72.35
เวียดนาม	274	620	98	80	80	1.70	6.27	0.80	0.47	0.37
พม่า	73	-	845	18	98	0.45	-	6.90	0.11	0.46
จีน	-	-	368	-	-	-	-	3.01	-	-
สวิตเซอร์แลนด์	-	60	-	-	-	-	0.61	-	-	-
อื่น ๆ	-	38	-	-	-	-	0.38	-	-	-
ยอดรวม	16,139	9,894	12,246	16,954	21,458	100.00	100.00	100.00	100.00	100.00
มูลค่า (บาท)						สัดส่วน (%)				
ประเทศ/ปี	2542	2543	2544	2545	2546	2542	2543	2544	2545	2546
กัมพูชา	47.94	23.11	2.76	7.54	18.46	86.20	67.52	12.41	32.034	46.68
ลาว	3.68	2.51	13.98	14.89	19.87	6.61	7.35	62.93	63.255	50.25
เวียดนาม	3.63	8.31	1.46	1.02	1.05	6.53	24.28	6.56	4.329	2.65
พม่า	0.37	-	2.76	0.09	0.17	0.66	-	12.44	0.382	0.42
จีน	-	-	1.26	-	-	-	-	5.66	-	-
สวิตเซอร์แลนด์	-	0.18	-	-	-	-	0.53	-	-	-
อื่น ๆ	-	0.11	-	-	-	-	0.33	-	-	-
ยอดรวม	55.61	34.23	22.21	23.54	39.54	100.00	100.00	100.00	100.000	100.00

ที่มา : ด้านกักกันสัตว์ระหว่างประเทศ, สำนักควบคุมป้องกันและบำบัดโรคสัตว์, กลุ่มสารสนเทศและข้อมูลสถิติ, กรมปศุสัตว์

ตารางที่ 4.4 การส่งออกเนื้อสุกรแช่แข็ง แสดงเป็นรายประเทศปี 2542-2546

ประเทศ นำเข้า	ปี 2542 (1999)		ปี 2543 (2000)		ปี 2544 (2001)		ปี 2545 (2002)		ปี 2546 (2003)	
	ปริมาณ (ตัน)	มูลค่า (ล้านบาท)	ปริมาณ (ตัน)	มูลค่า (ล้านบาท)	ปริมาณ (ตัน)	มูลค่า (ล้านบาท)	ปริมาณ (ตัน)	มูลค่า (ล้านบาท)	ปริมาณ (ตัน)	มูลค่า (ล้านบาท)
ฮ่องกง	845.39	76.46	6,335.19	571.76	8,285.83	725.97	10,875.00	1,103.00	8,779.07	756.34
มาเลเซีย	-	-	9.00	0.45	76.00	4.70	172.00	13.00	-	-
กัมพูชา	-	-	21.60	1.30	76.35	4.42	39.00	2.00	385.70	26.45
ญี่ปุ่น	-	-	-	-	22.17	2.17	43.00	3.00	75.16	23.60
ไต้หวัน	-	-	-	-	-	-	-	-	8.92	0.62
เกาหลีใต้	-	-	-	-	-	-	-	-	24.50	1.15
มาเก๊า	-	-	-	-	-	-	-	-	12.67	1.14
บรูไน	-	-	-	-	160.08	13.52	103.00	7.00	207.46	13.79
อินโดนีเซีย	-	-	-	-	68.03	5.32	-	-	-	-
ยอดรวม	845.39	76.46	6,365.79	573.51	8,688.46	756.10	11,232.00	1,128.00	9,493.48	823.09

ที่มา : ด้านกักกันสัตว์ระหว่างประเทศ, สำนักควบคุมป้องกันและบำบัดโรคสัตว์, กลุ่มสารสนเทศและข้อมูลสถิติ, กรมปศุสัตว์

ตารางที่ 4.5 การส่งออกเนื้อสุกรต้มสุกแสดงเป็นรายประเทศปี 2542-2546

ประเทศนำเข้า	ปี 2542 (1999)		ปี 2543 (2000)		ปี 2544 (2001)		ปี 2545 (2002)		ปี 2546 (2003)	
	ปริมาณ (ตัน)	มูลค่า (ล้านบาท)	ปริมาณ (ตัน)	มูลค่า (ล้าน บาท)	ปริมาณ (ตัน)	มูลค่า (ล้าน บาท)	ปริมาณ (ตัน)	มูลค่า (ล้าน บาท)	ปริมาณ (ตัน)	มูลค่า (ล้านบาท)
ญี่ปุ่น	2,547.91	304.12	2,503.83	331.88	2,397.48	317.89	1,887.00	216.00	2,835.84	306.66
สิงคโปร์	19.60	2.57	-	-	-	-	-	-	-	-
มาเลเซีย	-	-	-	-	-	-	-	-	-	-
ฮ่องกง	-	-	-	-	-	-	2.00	-	10.34	0.70
เลบานอน	-	-	-	-	-	-	-	-	4.11	0.67
จีน	-	-	-	-	2.99	-	-	-	-	-
ยอดรวม	2,567.51	306.69	2,503.83	331.88	2,400.47	317.89	1,889.00	216.00	2,850.29	308.03

ที่มา : สำนักพัฒนาระบบและรับรองมาตรฐานสินค้าปศุสัตว์

กลุ่มสารสนเทศและข้อมูลสถิติ ศูนย์สารสนเทศ กรมปศุสัตว์

ตารางที่ 4.6 การนำเข้าสุกรพันธุ์มีชีวิต แสดงเป็นรายประเทศ ปี 2542-2546

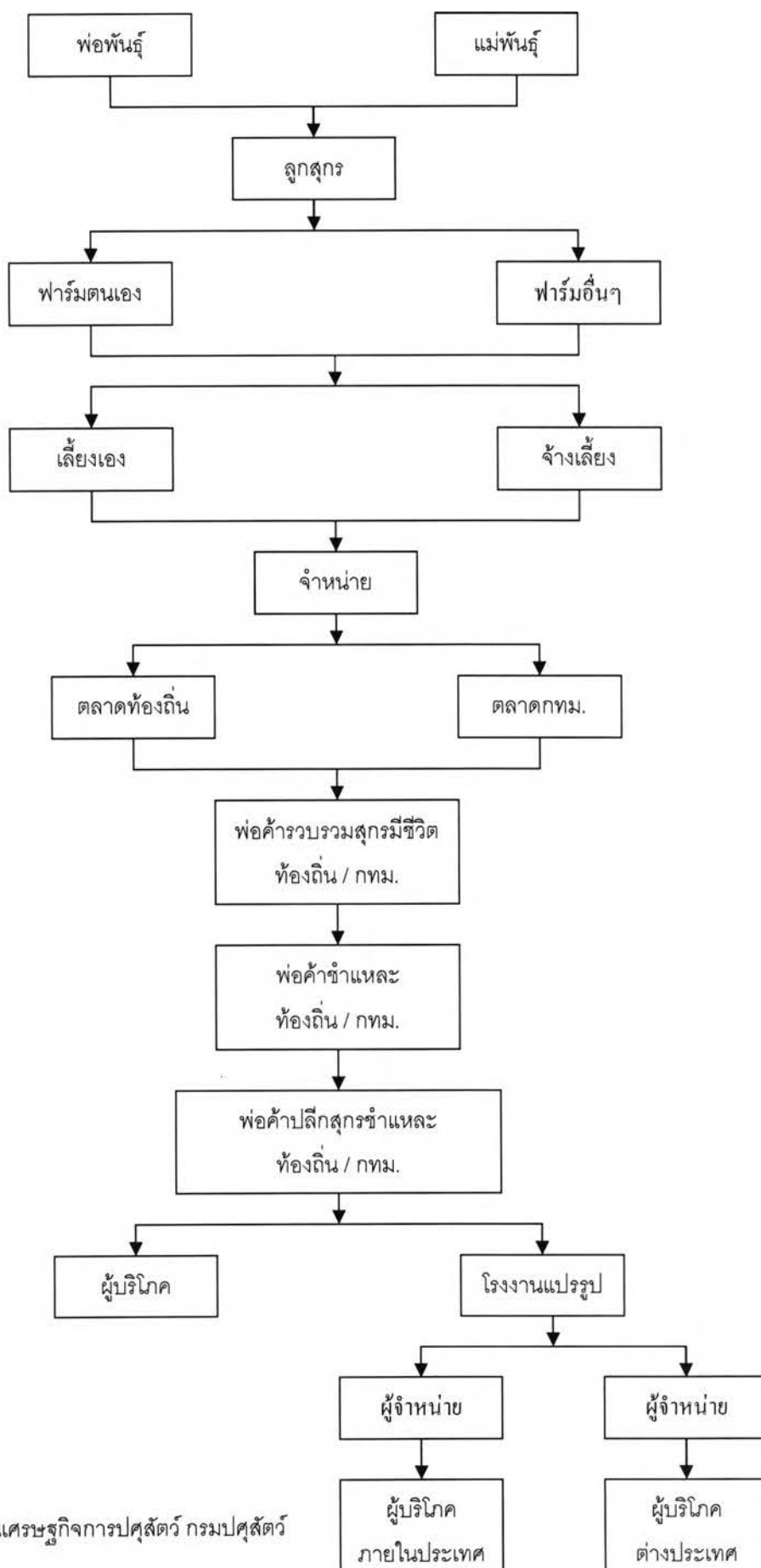
ประเทศ นำเข้า	ปี 2542 (1999)		ปี 2543 (2000)		ปี 2544 (2001)		ปี 2545 (2002)		ปี 2546 (2003)	
	(จำนวน-ตัว)	บาท	(จำนวน-ตัว)	บาท	(จำนวน-ตัว)	บาท	(จำนวน-ตัว)	บาท	(จำนวน-ตัว)	บาท
ออสเตรเลีย	-	-	-	-	94	3,383,484	-	-	-	-
สหรัฐอเมริกา	442	4,856,188	331	7,060,701	938	25,984,376	137	10,472,419	466	9,637,809
เดนมาร์ก	244	9,191,315	175	6,472,077	263	10,657,253	469	18,552,239	140	7,681,642
อังกฤษ	127	5,598,372	114	2,959,859	63	1,773,985	-	-	465	10,831,299
ไอร์แลนด์	22	1,130,137	-	-	-	-	47	1,895,746	-	-
ฟินแลนด์	127	8,218,529	72	3,225,953	-	-	-	-	-	-
นอร์เวย์	84	5,046,067	35	2,007,569	45	2,317,710	142	4,591,698	36	1,640,872
เบลเยียม	-	-	150	15,141,206	-	-	-	-	-	-
โปแลนด์	370	8,044,344	-	-	114	2,539,952	-	-	-	-
ฝรั่งเศส	-	-	40	2,150,070	-	-	-	-	110	2,643,550
ลาว	200	170,000	-	-	-	-	248	240,000	-	-
จีน	-	-	-	-	-	-	-	-	26	91,000
ยอดรวม	1,616	42,254,952	917	39,017,435	1,517	46,656,760	1,043	35,752,102	1,243	32,526,172

ที่มา : ด้านกักกันสัตว์ระหว่างประเทศ, สำนักควบคุมป้องกันและบำบัดโรคสัตว์

กลุ่มสารสนเทศและข้อมูลสถิติ ศูนย์สารสนเทศ กรมปศุสัตว์



แผนภูมิที่ 4.1 วิธีการตลาดของสุกร



ที่มา : กลุ่มงานเศรษฐกิจการปศุสัตว์ กรมปศุสัตว์

2. วิถีทางการตลาด

เนื้อสุกรที่ผลิตได้เกือบทั้งหมดใช้เพื่อการบริโภคภายในประเทศ ตามเป้าหมายการผลิตของเกษตรกรผู้เลี้ยงสุกรของไทย เพื่อสนองความต้องการบริโภคภายในประเทศ โดยแบ่งออกเป็น 2 กลุ่ม คือ ผู้บริโภคในครัวเรือน และกลุ่มอุตสาหกรรมอาหารสำเร็จรูป จากข้อมูลสำนักงานเศรษฐกิจการเกษตรกล่าวว่า ประเทศไทยมีความต้องการการบริโภคเนื้อสุกรเฉลี่ยปีละ 8 ล้านตัว และมีแนวโน้มความต้องการบริโภคเนื้อสุกรสูงขึ้นอีกโดยเฉพาะผลิตภัณฑ์แปรรูป เช่น ไส้กรอก แฮม เบคอน หมูยอ และแหนม ซึ่งเป็นอาหารสำเร็จรูปที่มีความสะดวกรวดเร็ว และมีการให้บริการที่สอดคล้องกับวิถีชีวิตใหม่ของประชากรที่พัฒนาขึ้นในปัจจุบัน

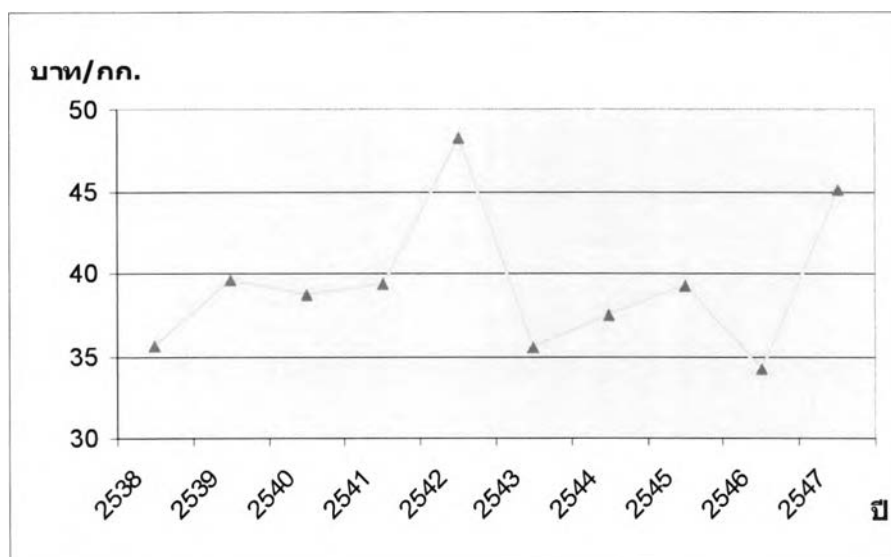
โครงสร้างวิถีทางการตลาดสุกรมี่ชีวิต และเนื้อสุกรชำแหละภายในประเทศนั้น เริ่มจากพ่อค้าคนกลาง 2 กลุ่ม ได้แก่ พ่อค้ารวบรวมสุกรมี่ชีวิต และพ่อค้าปลีกสุกรมี่ชีวิต รับซื้อสุกรมี่ชีวิตที่มีน้ำหนักได้ขนาดส่งตลาดจากเกษตรกรผู้เลี้ยงมายังโรงฆ่าและชำแหละสุกร เมื่อโรงฆ่าชำแหละซากเสร็จก็จะถูกลำเลียงโดยกลุ่มพ่อค้าคนกลาง 2 กลุ่ม ได้แก่ พ่อค้าเชียงใหม่ชำแหละขายส่งจำหน่ายเนื้อสุกรให้ผู้บริโภคโดยผ่านตัวแทนจำหน่าย ร้านค้า โรงแรม ภัตตาคาร ซูเปอร์มาเก็ต และโรงงานแปรรูป และพ่อค้าขายปลีกเนื้อสุกรชำแหละ จะนำไปจำหน่ายตามตลาดสดโดยทั่วไป โดยจำหน่ายให้แก่ผู้บริโภคใช้ปรุงอาหารโดยตรง ตามแผนภูมิที่ 4.1

3. ภาวะราคาสุกร

ความเคลื่อนไหวของราคาสุกรขุนที่เกษตรกรขายได้เฉลี่ยทั่วประเทศในช่วงปี 2538-2547 มีการเปลี่ยนแปลงเพิ่มขึ้นและลดลงตลอดเวลาตามปริมาณความต้องการของตลาดและสภาพการณ์ด้านการผลิตที่เปลี่ยนแปลงไปในประเทศ ดังแผนภูมิที่ 4.2 โดยปรับตัวเพิ่มขึ้นจากราคาเฉลี่ยกิโลกรัมละ 35.60 บาทในปี 2538 เป็น 39.60 บาทในปี 2539 และเพิ่มสูงขึ้นเป็นประวัติการณ์ในปี 2542 โดยมีราคาสูงถึงกิโลกรัมละ 48.20 บาท ในเดือนพฤษภาคม 2542 เนื่องจากขณะนั้นผู้เลี้ยงสุกรขาดสภาพคล่องประกอบกับเกิดโรคระบาดในสุกรทำให้มีปริมาณสุกรที่ออกสู่ตลาดในช่วงครึ่งปีแรกต่ำกว่าความต้องการ ส่งผลให้ราคาซื้อขายปรับตัวเพิ่มสูงขึ้น อย่างไรก็ตามระดับราคาที่สูงดังกล่าวจูงใจให้เกษตรกรเร่งขยายการเลี้ยงทำให้ระดับราคาสุกรในช่วงครึ่งปีหลังปรับตัวลดลงตามปริมาณสุกรที่ออกสู่ตลาดเพิ่มมากขึ้น (กระทรวงวิทยาศาสตร์เทคโนโลยีและสิ่งแวดล้อม, กรมควบคุมมลพิษ, 2543: 2-25) ดังจะเห็นได้จากราคาที่ลดลงเป็นอย่างมากในปี 2543 ลดลงเหลือกิโลกรัมละ 35.50 บาท จะเห็นได้ว่ามีราคาต่ำกว่าระดับราคาในปี 2541 เสียอีกเนื่องจากเกิดภาวะสุกรล้นตลาด สำหรับราคาสุกรในปี 2547 ตลอดทั้งปีมีราคาสูงขึ้นเป็นอย่างมากถึงกิโลกรัมละ 45.04 บาทต่อกิโลกรัม เนื่องจากประเทศไทยเกิดปัญหาโรคระบาดของไข้หวัดนกในสัตว์ปีก โดยเฉพาะ ไก่ และเป็ด ทำให้ผู้บริโภคมีความ

ต้องการการบริโภคเนื้อสุกรทดแทนเพิ่มมากขึ้น ส่งผลให้ราคาสุกรปรับระดับสูงขึ้นตามความต้องการ แนวโน้มราคาในปี 2548 ราคาสุกรมีแนวโน้มที่เพิ่มสูงขึ้นต่อไปอีก แม้ว่าสถานการณ์ใช้หัวดินจะสามารถควบคุมไว้ได้ แต่การที่ภาครัฐต้องดำเนินการฆ่าไก่ในระบบเปิดไปเกือบทั้งหมด ส่งผลให้ไก่ที่เลี้ยงหลังจากวิกฤติใช้หัวดินสงบลงยังไม่สามารถโตได้ทันเวลา ประกอบกับวิกฤติปัญหาหระลอกใหม่คือการประกาศลอยตัวน้ำมันทุกประเภท ส่งผลให้ต้นทุนการผลิตสุกรสูงขึ้นเป็นอย่างมาก เพราะการปรับตัวสูงขึ้นของอาหารสัตว์ และค่าขนส่ง

แผนภูมิที่ 4.2 แสดงภาวะราคาสุกรขุนปี 2538-2547



ที่มา : กลุ่มสารสนเทศและข้อมูลสถิติ ศูนย์สารสนเทศ กรมปศุสัตว์

4.1.2 การสนับสนุนจากภาครัฐบาลและภาคเอกชน

1. ด้านการผลิต

1) การวิจัยและปรับปรุงพันธุ์ เร่งรัดและสนับสนุนให้มีการพัฒนาพันธุ์สุกร โดยการวิจัยและปรับปรุงพันธุ์ขึ้นภายในประเทศ และถ่ายทอดเทคโนโลยีให้แก่เกษตรกร หน่วยงานที่เกี่ยวข้องคือ ศูนย์วิจัยและฝึกอบรมการเลี้ยงสุกรแห่งชาติและกรมปศุสัตว์ โดยจัดตั้งคณะกรรมการปรับปรุงพันธุ์สุกรและมีเอกชนเข้าร่วม นอกจากนี้ กรมปศุสัตว์จะต้องทำการทดสอบพันธุ์สุกรที่เอกชนนำเข้าจากต่างประเทศก่อนออกใบรับรองและแนะนำส่งเสริมแก่เกษตรกร

2) ตั้งศูนย์บำรุงพันธุ์สุกรในความอุปการะของรัฐบาล โดยสนับสนุนให้เอกชนตั้งศูนย์บำรุงพันธุ์สุกร โดยรัฐ (หน่วยงานที่เกี่ยวข้อง เช่น กรมปศุสัตว์) ทำการทดสอบและให้การรับรองพันธุ์และสุกรที่เอกชนผลิตจำหน่ายให้เกษตรกร

3) จัดตั้งสถานีทดสอบสุกรให้มีประจำทุกภาค เพื่อทดสอบสมรรถภาพของสุกรพ่อ-แม่พันธุ์ โดยปรับปรุงหน่วยราชการที่มีอยู่แล้ว คือ หน่วยงานของกรมปศุสัตว์ เช่น ศูนย์วิจัยและบำรุงพันธุ์สัตว์ หรือสถานีบำรุงพันธุ์สัตว์ที่มีอยู่ตามภาคต่างๆ

4) แผนงานผสมเทียม ให้กรมปศุสัตว์ส่งเสริมและขยายศูนย์ผลิตน้ำเชื้อสุกรพันธุ์ดีเพื่อผสมเทียม กระจายไปทั่วทุกภาคและบริการให้เกษตรกรอย่างทั่วถึง โดยเฉพาะเกษตรกรรายย่อยที่เลี้ยงแม่พันธุ์ ซึ่งจะช่วยให้สามารถลดค่าใช้จ่ายในการเลี้ยงสุกรพ่อพันธุ์ลงได้

5) การป้องกันและกำจัดโรคระบาดสุกร นอกจากจะกำจัดโรคระบาดแล้ว ยังต้องมีการขยายเขตปลอดโรคระบาดไปยังเขตปศุสัตว์อื่นๆ และให้ครอบคลุมพื้นที่ได้ทั่วประเทศในการนี้ จำเป็นต้องขยายศูนย์การผลิตชีวผลิตภัณฑ์ของกรมปศุสัตว์ เพื่อผลิตวัคซีนให้เพียงพอ

6) พัฒนาระบบสหกรณ์และรวมกลุ่มเกษตรกร เร่งรัดให้กรมส่งเสริมสหกรณ์รณรงค์และประชาสัมพันธ์ชักจูงให้ผู้เลี้ยงสุกรเข้าเป็นสมาชิกสหกรณ์ให้มากที่สุด เพื่อร่วมกันวางแผนการผลิตและการตลาด เพื่อการผลิตสุกรที่มีคุณภาพและให้สอดคล้องกับความต้องการของตลาด

7) การควบคุมและตรวจสอบคุณภาพอาหารสัตว์ เพื่อป้องกันการปลอมปนวัตถุดิบอาหารสัตว์ที่มีคุณภาพต่ำ รัฐโดยกรมปศุสัตว์จะจัดให้มีบุคลากรและอุปกรณ์เครื่องมือในการตรวจสอบให้เพียงพอ

2. ด้านการตลาด

1) ตลาดภายในประเทศ

- พัฒนาและก่อตั้งตลาดกลางประมูลสุกร โดยสนับสนุนให้ทั้งเอกชนและสหกรณ์ผู้เลี้ยงสุกรจัดตั้งตลาดกลางประมูลสุกรในแหล่งเลี้ยงที่สำคัญๆ ทั่วไป เพื่อเป็นสิ่งจูงใจให้เกษตรกรผลิตสุกรที่มีคุณภาพ และจำหน่ายได้ในราคาที่เป็นธรรม

- การปรับปรุงโรงฆ่าสัตว์ ปรับปรุงโรงฆ่าสัตว์ของเทศบาล สุขาภิบาล และของเอกชนที่มีอยู่แล้วให้ถูกสุขลักษณะ เพื่อประชาชนจะได้บริโภคเนื้อสุกรที่สะอาดปราศจากเชื้อโรค

- ส่งเสริมการแปรรูปเนื้อสุกร ส่งเสริมการตั้งโรงงานทำผลิตภัณฑ์เนื้อสุกรทั้งแบบสากลและแบบพื้นบ้าน ซึ่งนอกจากจะทำให้ประชาชนได้บริโภคผลิตภัณฑ์ที่มีคุณภาพแล้วยังเป็นการช่วยระบายสุกรในช่วงที่เกิดภาวะตกต่ำด้วย

2) ตลาดต่างประเทศ

- ส่งเสริมให้เอกชนจัดตั้งโรงฆ่าสัตว์ทันสมัย เพื่อให้สุกรที่ชำแหละจากโรงงานเป็นที่ยอมรับและสามารถส่งออกไปยังต่างประเทศได้ อีกทั้งเป็นการส่งเสริมให้มีการพัฒนาการเลี้ยงให้ได้สุกรที่มีคุณภาพเพื่อการส่งออกอีกทางหนึ่ง

- สนับสนุนและส่งเสริมให้เอกชนตั้งโรงงานแปรรูป ผลิตภัณฑ์สุกร ผลิตภัณฑ์จากเนื้อสุกร ทั้งแบบสากลและแบบพื้นเมือง นอกจากสนองความต้องการของประชาชนในพื้นที่แล้ว ยังใช้สนองความต้องการของนักท่องเที่ยว ซึ่งนับวันจะขยายตัวมากขึ้น โดยเฉพาะประเภท แฮม เบคอน ไส้กรอก ส่วนผลิตภัณฑ์ประเภทกุนเชียง หมูหยอง หมูแผ่น ซึ่งนอกจากเป็นที่นิยมบริโภคทั่วไป โดยเฉพาะคนจีนแล้ว อาจมีคู่แข่งออกไปยังประเทศอื่นที่นิยมบริโภคและมีคนจีนมาก เช่น ฮองกง จีน เป็นต้น (มหาวิทยาลัยธรรมศาสตร์, คณะเศรษฐศาสตร์, 2542: 4-18)

4.1.3 จุดอ่อน-จุดแข็งและศักยภาพการผลิตสุกรของประเทศไทย

จากข้อมูลที่กล่าวมาจะเห็นได้ว่าประเทศไทยมีความพร้อมเป็นอย่างยิ่ง ทั้งด้านการผลิตสุกร การแปรรูปเนื้อสุกร และการส่งเสริมจากรัฐบาล ในการผลิตและแปรรูปเนื้อสุกรเพื่อส่งออกไปยังต่างประเทศ แต่จากสถานการณ์ปัจจุบันอุตสาหกรรมสุกรในประเทศไทย ยังคงเป็นการผลิตเพื่อจำหน่ายผลิตภัณฑ์ และเนื้อสุกรภายในประเทศเท่านั้น ไม่สามารถส่งออกไปยังต่างประเทศได้เท่าที่ควร ดังจะเห็นได้จากอุตสาหกรรมการผลิตสุกรภายในประเทศยังมีจุดอ่อน (Weakness) ในการพัฒนาใน 2 ประเด็นที่สำคัญ คือ

1. เนื้อสุกรภายในประเทศยังคงประสบปัญหาโรคปากและเท้าเปื่อย (Foot and Mouth Disease, FMD) สภาพปัญหาโรค FMD เป็นปัญหาที่เกิดขึ้นจากการอพยพของสัตว์จากประเทศเพื่อนบ้านโดยเฉพาะโคอพยพที่เข้ามาในประเทศไทยได้แพร่เชื้อ FMD ให้กับสัตว์กบิตต่างๆ ในประเทศ และปัญหา FMD กลายมาเป็นอุปสรรคสำคัญต่อตลาดการส่งออกของไทย เพราะประเทศต่างๆ โดยเฉพาะในกลุ่มประเทศที่พัฒนาแล้ว อาทิ สหภาพยุโรป สหรัฐอเมริกา หรือแคนาดา ไม่ยอมรับเนื้อสุกรที่มีปัญหาเรื่องโรค FMD ทั้งในลักษณะแช่แข็ง หรือปรุงสุก ทำให้ประเทศไทยถูกจำกัดตลาดส่งออกเหลือเพียงประเทศเอเชียตะวันออกเท่านั้น

การส่งออกผลิตภัณฑ์แปรรูปเนื้อสุกรของไทยในตลาดเอเชียจึงเป็นการส่งออกผลิตภัณฑ์แปรรูปขั้นต้น (เนื้อสุกรแช่เย็นแช่แข็ง) และแปรรูปขั้นสูงไปยังประเทศในภูมิภาคเอเชีย โดยเนื้อสุกรแช่เย็นแช่แข็งส่วนใหญ่ส่งออกไปจำหน่ายยังประเทศฮ่องกง ในขณะที่ผลิตภัณฑ์แปรรูปเนื้อสุกรขั้นสูงของไทย จะส่งออกไปยังประเทศญี่ปุ่นเป็นหลัก

ถึงแม้ว่าทางส่วนราชการโดยกรมปศุสัตว์จะพยายามตรวจโรคและฉีดวัคซีน รวมทั้งกำหนดเขตปลอดโรค FMD ในพื้นที่เขต 2 ซึ่งส่วนใหญ่อยู่ในพื้นที่ภาคตะวันออก และพื้นที่เขต 7 ในพื้นที่ภาคตะวันตกก็ตาม แต่ก็ยังไม่เป็นที่ยอมรับของชาวต่างประเทศ จากการสัมภาษณ์เกี่ยวกับมาตรฐานของฟาร์มปลอดโรค FMD นั้น กำหนดว่า ฟาร์มนั้นจะต้องไม่มีเชื้อ FMD และฟาร์มอื่นๆ ในรอบรัศมี 10 กิโลเมตร จะต้องปลอดเชื้อ FMD ด้วย และจากการที่การเลี้ยงสุกรจำเป็นต้องใช้น้ำจืดเป็นจำนวนมากนี้เอง (โดยแม่สุกร 1 ตัวจำเป็นต้องใช้น้ำจืดถึง 2.6 ลิตร/วัน)

ทำให้เชื้อโรค FMD สามารถแพร่กระจายลงไปในแหล่งน้ำต่างๆ ได้ ดังนั้นการกำหนดพื้นที่ปลอดเชื้อ FMD จึงเป็นไปได้ยากในทางธุรกิจ

2. ปัญหาความสามารถในการแข่งขัน (Competitiveness) กับต่างประเทศ ถึงแม้ผลิตภัณฑ์จากสุกรสามารถส่งออกไปยังตลาดเอเชียก็ตาม แต่ก็ประสบปัญหาทางการแข่งขันเนื่องจากราคาเนื้อสุกรภายในประเทศที่สูงตามราคาสุกรมีชีวิตที่มีราคาสูง และสูงกว่าประเทศคู่แข่งที่สำคัญ โดยเฉพาะประเทศสาธารณรัฐประชาชนจีน ทั้งนี้เพราะผลของการคุ้มครองวัตถุดิบสำคัญที่ใช้ในการผลิตอาหารสุกร โดยเฉพาะข้าวโพด กากถั่วเหลืองป่น และปลาป่น ต้นทุนอาหารสัตว์เป็นต้นทุนที่สำคัญที่สุดในการผลิตสุกรขุน อาหารสัตว์ที่มีราคาสูงทำให้ค่าใช้จ่ายในการเลี้ยงพ่อแม่พันธุ์สุกรเพิ่มสูงขึ้น ราคาสุกรเพิ่มขึ้น และการขุนสุกรมีค่าใช้จ่ายมากขึ้นตามไปด้วย จากการศึกษา การคุ้มครองวัตถุดิบอาหารสุกรทำให้ราคาวัตถุดิบมีราคาสูงกว่าตลาดโลก โดยเฉลี่ยถึงร้อยละ 38 และทำให้ต้นทุนการผลิตสุกรขุนเพิ่มขึ้นถึงร้อยละ 26 (กรมปศุสัตว์, 2545)

อย่างไรก็ตามประเทศไทยมีการควบคุมการนำเข้าเนื้อสุกรจากต่างประเทศ ทำให้เกษตรกรและพ่อค้าคนกลางสามารถผลัดภาระให้แก่ผู้บริโภคภายในประเทศได้ แต่สำหรับผลิตภัณฑ์จากสุกรที่ส่งออกไปต่างประเทศ จำเป็นต้องใช้เนื้อสุกรภายในประเทศที่มีราคาสูงเพื่อแข่งขันกับตลาดต่างประเทศ ดังนั้นจึงกระทบต่อความสามารถในการแข่งขันของผู้ผลิตผลิตภัณฑ์จากสุกรเพื่อการส่งออก

แต่อย่างไรอุตสาหกรรมภายในประเทศยังมีข้อได้เปรียบ (Strength) ที่เป็นพื้นฐานสำคัญในการแข่งขันก็คือ ความสามารถในการเลี้ยงสุกรซึ่งอยู่ในระดับที่ทัดเทียมกับประเทศผู้ผลิตสุกรที่สำคัญในโลก ทั้งในด้านการพัฒนาพันธุ์ การจัดการฟาร์ม เป็นต้น นอกจากนั้นแนวโน้มการเลี้ยงสุกรของประเทศไทยที่มีลักษณะเป็นฟาร์มขนาดใหญ่ และนำเทคโนโลยีต่างๆ เข้ามาใช้ซึ่งสามารถจะชดเชยความเสียเปรียบได้บางส่วน โดยเฉพาะสภาพซากของสุกร

ในกรณีของผลิตภัณฑ์แปรรูปขั้นสูง ซึ่งประเทศไทยมีความได้เปรียบทางด้านทักษะฝีมือ (Skill) แรงงานในการปรุงอาหารให้มีรสชาติใกล้เคียงกับตลาดที่ไทยส่งสินค้าออกไปจำหน่าย ประกอบกับประเทศญี่ปุ่นยอมรับผลิตภัณฑ์จากสุกรของไทยสำหรับใช้ในการบริโภคภายในประเทศที่ผ่านการให้ความร้อนตามข้อกำหนดที่ประเทศญี่ปุ่นกำหนด ถึงแม้ญี่ปุ่นจะไม่ยอมรับเนื้อสุกรที่มีเชื้อ FMD ก็ตาม แต่หากเนื้อสุกรดังกล่าวต้องผ่านการต้ม ณ อุณหภูมิ 100 องศาเซลเซียส และอุณหภูมิใจกลางเนื้อไม่ต่ำกว่า 70 องศาเซลเซียส ไม่ต่ำกว่า 1 นาทีจึงยินยอมให้นำเข้าประเทศเมื่อปี 2534 ผลจากที่ประเทศญี่ปุ่นยอมรับให้ผลิตภัณฑ์จากสุกรที่ผ่านความร้อนตามข้อกำหนดช่วยเพิ่มโอกาสในการส่งออกผลิตภัณฑ์ของไทย (มหาวิทยาลัยธรรมศาสตร์, คณะเศรษฐศาสตร์, 2542: 4-20)

4.2 การใช้ประโยชน์ที่ดินและผลกระทบจากการเลี้ยงสุกรในพื้นที่ศึกษา

4.2.1 การใช้ประโยชน์ที่ดินในพื้นที่ศึกษา

จากข้อมูลปี 2539 พื้นที่จังหวัดนครปฐมรวมทั้งสิ้น 1,355,204 ไร่ แบ่งเป็นพื้นที่ถือครองทางการเกษตรทั้งสิ้น 766,729 ไร่ หรือคิดเป็น 56.58 % ของพื้นที่ทั้งหมดของจังหวัด โดยพื้นที่ทางการเกษตรทั้งหมด แบ่งเป็นพื้นที่ทำนามากที่สุดคือ 426,225 ไร่ คิดเป็น 55.59% รองลงมาคือพื้นที่ปลูกพืชไร่ 127,414 ไร่ คิดเป็น 16.52% และลำดับที่สามคือพื้นที่ปลูกไม้ผลและไม้ยืนต้น 79,135 ไร่ คิดเป็น 10.32% และมีพื้นที่ทำฟาร์มสุกรจำนวน 35,801 ไร่ หรือคิดเป็น 4.67% ต่อมาในปี 2544 การใช้ที่ดินทางการเกษตรของจังหวัดนครปฐมลดลงเหลือ 727,612 ไร่ คิดเป็น 53.69% ของพื้นที่ทั้งหมดของจังหวัด โดยการใช้ประโยชน์ที่ดินของพื้นที่ทางการเกษตรสามอันดับแรกยังคงเป็นพื้นที่ทำนาจำนวน 344,482 ไร่ คิดเป็น 47.34% รองลงมาคือพื้นที่ปลูกพืชไร่ 103,714 ไร่ คิดเป็น 14.25% และอันดับสามคือพื้นที่ไม้ผลและไม้ยืนต้น 98,570 ไร่ คิดเป็น 13.55% โดยมีพื้นที่ทำฟาร์มสุกรทั้งสิ้น 37,133 ไร่ หรือคิดเป็น 5.10% โดยมีสัดส่วนเพิ่มขึ้นจากปี 2539 เล็กน้อย ตามตารางที่ 4.7

ตารางที่ 4.7 ประเภทการใช้ที่ดินทางการเกษตรของจังหวัดนครปฐมปี 2539 และ 2544

ประเภทที่ดินทางการเกษตร	ปี พ.ศ.2539	%	ปี พ.ศ.2544	%
พื้นที่ทำนา	426,225	55.59	344,482	47.34
ที่ปลูกพืชไร่	127,414	16.62	103,714	14.25
ที่ไม้ผลและไม้ยืนต้น	79,135	10.32	98,570	13.55
ที่สวนผักและไม้ดอก	38,883	5.07	45,995	6.32
ที่ทุ่งหญ้าเลี้ยงสัตว์	1,519	0.20	696	0.10
ที่รกร้าง	9,951	1.30	5,502	0.76
พื้นที่ฟาร์มสุกร	35,801	4.67	37,133	5.10
เนื้อที่ทำการเกษตรอื่นๆ	47,801	6.23	91,520	12.58
รวมพื้นที่ทางการเกษตร	766,729	100.00	727,612	100.00

ที่มา : สำนักงานเกษตรจังหวัดนครปฐม

จากการศึกษาข้อมูลของผังเมืองรวมจังหวัดนครปฐม ในปี 2543 พบว่าการใช้ประโยชน์ที่ดินของจังหวัดในช่วงระยะเวลา 25 ปีที่ผ่านมา จังหวัดนครปฐมมีการขยายตัวของพื้นที่เมืองอย่างไม่เป็นระบบ จากตารางที่ 4.8 พบว่า จังหวัดนครปฐมมีการขยายตัวของพื้นที่เมืองเพิ่มขึ้นอย่างมากจาก 65.468 ตารางกิโลเมตร ในปี พ.ศ.2518 เป็น 114.823 ตารางกิโลเมตร ในปี พ.ศ. 2534 หรือเพิ่มขึ้นถึงร้อยละ 75.39 ในระยะเวลา 16 ปี โดยพื้นที่เมืองได้มีการขยายตัวออกไปตาม

แนวถนน โดยเฉพาะพื้นที่ด้านตะวันออกซึ่งต่อเนื่องกับกรุงเทพมหานคร สาเหตุสืบเนื่องมาจากในช่วงแผนพัฒนาเศรษฐกิจและสังคมแห่งชาติฉบับที่ 4 เป็นต้นมา โดยอำเภอสามพรานเป็นอำเภอที่มีการขยายตัวของพื้นที่เมืองสูงสุดถึง 6.96 เท่าของพื้นที่เมืองเดิม ส่วนอำเภอที่มีการขยายตัวของพื้นที่เมืองรองลงมาได้แก่ อำเภอนครชัยศรี มีพื้นที่เมืองเพิ่มขึ้นถึง 4.73 เท่าของพื้นที่เมืองเดิม รองลงมาได้แก่ อำเภอพุทธมณฑล มีการขยายตัวของพื้นที่เมืองถึง 3.66 เท่า และอำเภอเมืองนครปฐมมีการขยายตัวของพื้นที่เมืองถึง 2.48 เท่าของพื้นที่เมืองเดิม ทั้งนี้จะเห็นได้ว่าการขยายตัวของพื้นที่เมืองที่เพิ่มขึ้นเป็นอย่างมากนี้ ก่อให้เกิดผลกระทบและปัญหาความขัดแย้งต่อการทำอาชีพดั้งเดิมคือการเลี้ยงสุกรของคนในพื้นที่เป็นอย่างมาก โดยจะเห็นได้ว่าอำเภอที่มีการขยายตัวของพื้นที่เมืองสูงสุดและรองลงมานั้นเป็นอำเภอที่มีอาณาเขตต่อเนื่องกับกรุงเทพมหานครแทบทั้งสิ้น โดยเฉพาะอำเภอสามพรานที่อยู่ใกล้กับกรุงเทพมหานคร ทำให้มีกลุ่มอุตสาหกรรมได้เข้ามาตั้งอยู่เป็นจำนวนมาก พร้อมกันนั้นจึงได้ดึงเอาชุมชนคนงานเข้ามาตั้งรกรากและอยู่อาศัยในพื้นที่อำเภอสามพรานมากยิ่งขึ้น ส่งผลให้ที่อยู่อาศัยจึงเริ่มเข้ามาซ้อนทับกับพื้นที่เลี้ยงสุกรเดิมซึ่งมีมากในพื้นที่อำเภอสามพราน

ตารางที่ 4.8 การเปลี่ยนแปลงพื้นที่ความเป็นเมืองจังหวัดนครปฐม

อำเภอ	พื้นที่เมือง (ตารางกิโลเมตร)			การเปลี่ยนแปลงพื้นที่เมือง			
	ปี พ.ศ.			พ.ศ.2518-2534		พ.ศ.2534-2543	
	2518	2534	2543	จำนวน	ร้อยละ	จำนวน	ร้อยละ
เมืองนครปฐม	9.214	22.876	34.907	13.662	148.27	12.031	52.59
กำแพงแสน	36.550	40.167	41.811	3.617	9.90	1.644	4.09
นครชัยศรี	2.492	11.791	14.460	9.299	373.15	2.669	22.64
ดอนตูม	5.186	5.622	7.512	0.436	8.41	1.890	33.62
บางเลน	7.653	7.924	14.643	0.271	3.54	6.719	84.79
สามพราน	3.163	22.010	32.835	18.847	595.86	10.825	49.18
พุทธมณฑล	1.211	4.433	10.766	3.222	266.06	6.333	142.86
รวม	65.469	114.823	156.934	49.354	75.39	42.111	36.67

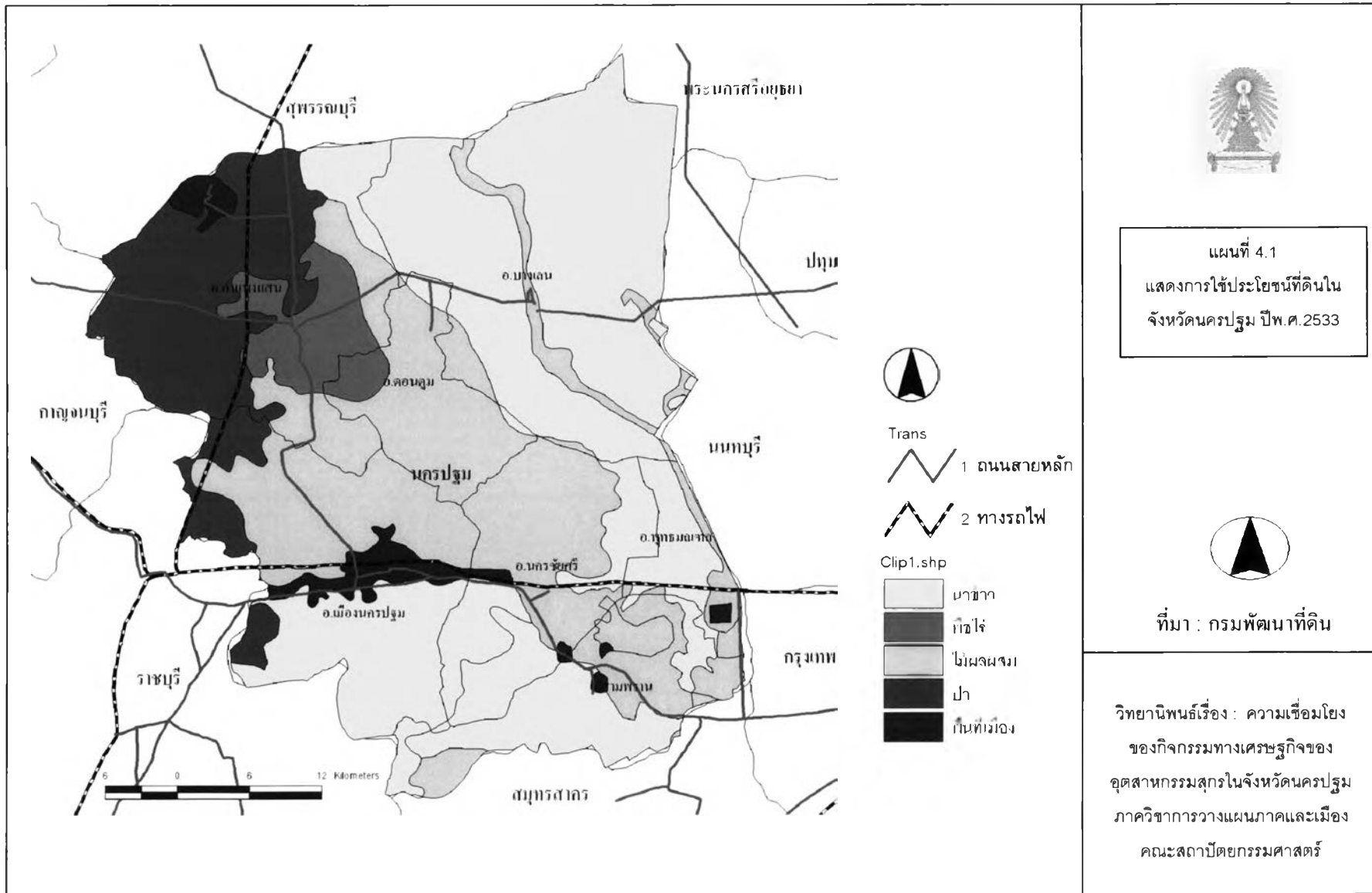
ที่มา : ผังเมืองรวม จังหวัดนครปฐม ปี 2543

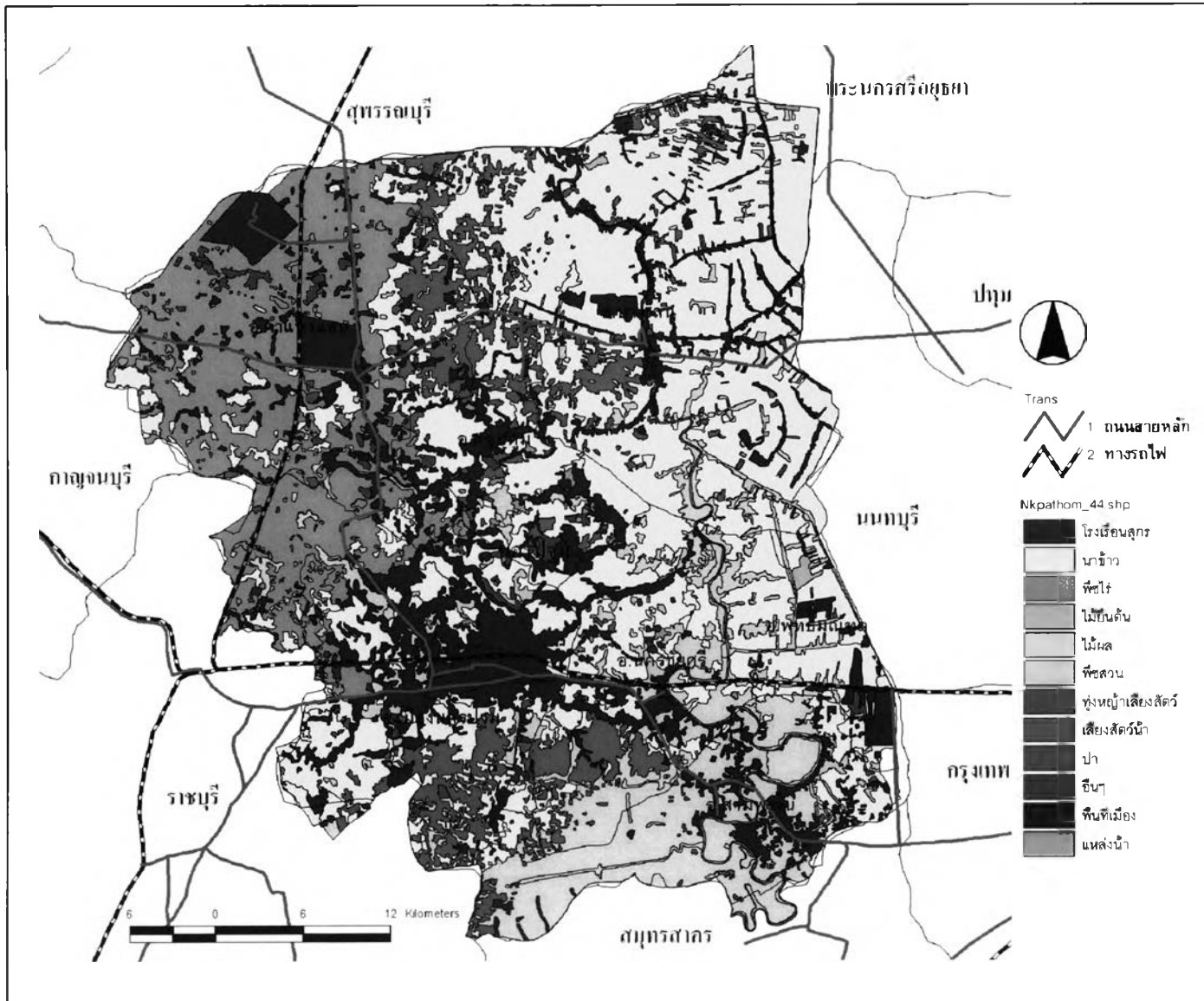

ส่วนในปี พ.ศ.2534-2543 พื้นที่เมืองของจังหวัดนครปฐมเพิ่มขึ้นเป็น 156.934 ตารางกิโลเมตร หรือเพิ่มขึ้นร้อยละ 36.67 ซึ่งพบว่าอำเภอพุทธมณฑลมีอัตราการขยายตัวสูงถึงร้อยละ 142.86 สาเหตุอาจเนื่องมาจากภาวะเศรษฐกิจที่เติบโตขึ้นเป็นอย่างมาก และการเข้ามาตั้งของมหาวิทยาลัยขนาดใหญ่อย่างมหิดล ล้วนส่งผลให้มีจำนวนประชากรเข้าสู่พื้นที่เป็นจำนวนมาก อีกทั้งการปรับปรุงถนนบรมราชชนนี และถนนพุทธมณฑลสาย 4 ให้มีสภาพดีขึ้น จึงส่งผลให้เกิดการ

ลงทุนด้านอสังหาริมทรัพย์ มีการพัฒนาที่ดินเพื่อก่อสร้างที่อยู่อาศัยและสถานที่พักผ่อน เช่น สนามกอล์ฟและหมู่บ้านจัดสรรจำนวนมาก ส่วนอำเภอที่มีการขยายตัวของพื้นที่เมืองในช่วงปีดังกล่าวเพิ่มขึ้นเป็นอันดับสองคือ อำเภอบางเลน มีอัตราการขยายตัวเพิ่มขึ้นร้อยละ 84.79 ของพื้นที่เมืองเดิม ส่วนพื้นที่อำเภอเมืองนครปฐมมีอัตราการขยายตัวร้อยละ 22.63 ของพื้นที่เมืองเดิม ซึ่งจากการสำรวจพบว่าพื้นที่ความเป็นเมืองของจังหวัดนครปฐมส่วนใหญ่จะเพิ่มขึ้นทางด้านพื้นที่ประกอบการอุตสาหกรรมและที่อยู่อาศัยเป็นส่วนใหญ่ โดยจะเกาะอยู่บริเวณริมถนนเพชรเกษม ในเขตอำเภอสสามพรานและบริเวณพุทธมณฑลสาย 4 ซึ่งปรากฏการณ์นี้เกิดขึ้นเนื่องจากการที่พื้นที่บริเวณนี้ได้รับอิทธิพลจากกรุงเทพมหานครอย่างเห็นได้ชัดในด้านความต้องการของประชาชนที่ต้องการจะมีบ้านพักอาศัยที่อยู่ใกล้กับกรุงเทพฯ ซึ่งเป็นแหล่งงานที่สำคัญที่สุด


ดังนั้นจะเห็นได้ว่าการขยายตัวของพื้นที่เมืองของจังหวัดนครปฐม ส่วนใหญ่เป็นการเปลี่ยนแปลงจากพื้นที่เกษตรกรรม และปศุสัตว์เดิม มาเป็นพื้นที่อยู่อาศัย และอุตสาหกรรมเป็นหลัก โดยการขยายตัวของพื้นที่เมืองส่วนใหญ่จะอยู่สองฟากของถนนเพชรเกษม เขตเทศบาลนครนครปฐม และอำเภอเมืองนครปฐม รองลงมาได้แก่อำเภอสสามพราน โดยเฉพาะในเขตเทศบาลตำบลอ้อมใหญ่ และเทศบาลตำบลสามพราน บริเวณ 2 ฟากของถนนพุทธมณฑลสาย 5 (ตำบลไร่ขิง) บริเวณสองฟากของพุทธมณฑลสาย 4 (ตำบลบางระทึกและตำบลกระทุ่มล้ม) ลำดับต่อมาได้แก่อำเภอนครชัยศรี ก็ยังเป็นพื้นที่บริเวณสองฟากของถนนเพชรเกษม เทศบาลตำบลนครชัยศรี ตำบลท่าตำหนัก ตำบลบางกระบือ และตำบลนครชัยศรี และบริเวณเทศบาลตำบลศาลายา ตำบลศาลายา อำเภอพุทธมณฑล ส่วนพื้นที่ความเป็นชุมชนเมืองที่มีขนาดพื้นที่มากที่สุดกลับเป็นพื้นที่อำเภอกำแพงแสน เนื่องจากเป็นที่ตั้งของสถาบันการศึกษาเกษตรศาสตร์ วิทยาเขตกำแพงแสน และศูนย์การบินกำแพงแสน โดยพื้นที่ที่มีการเปลี่ยนแปลงเพิ่มขึ้นสูงส่วนใหญ่จะเป็นอำเภอที่อยู่ใกล้กับกรุงเทพมหานคร ขนาดพื้นที่ความเป็นชุมชนเมืองเพิ่มขึ้นประมาณ 36.67 ตารางกิโลเมตร ในระยะเวลา 10 ปี (พ.ศ.2534-2543)

จากข้อมูลเบื้องต้นจะพบว่าแนวการขยายตัวของพื้นที่เมืองในจังหวัดนครปฐมนั้นซ้อนทับกับพื้นที่ที่มีการเลี้ยงสุกรเป็นจำนวนมากในจังหวัดนครปฐม ทั้งอำเภอเมืองนครปฐม และอำเภอสสามพราน ส่งผลให้เกิดปัญหาในด้านการใช้ประโยชน์ที่ดิน ในด้านผลกระทบทางสิ่งแวดล้อมตามมาหลายประการ และนอกจากนี้ข้อมูลจากการสถาบันบัณฑิตพัฒนบริหารศาสตร์ในการจัดทำผังเมืองรวมจังหวัดนครปฐมกล่าวว่าในปี 2543 จังหวัดนครปฐมมีพื้นที่ความเป็นชุมชนเมืองร้อยละ 6.24 และยังคงมีพื้นที่ว่างและพื้นที่เกษตรกรรมอีกร้อยละ 93.76 ดังนั้นจะเห็นว่าพื้นที่เกษตรกรรมที่เหลืออีกเป็นจำนวนมากนั้นยังคงมีศักยภาพในการวางแผนจัดระเบียบพื้นที่การเลี้ยงสุกรในจังหวัดนครปฐม รวมทั้งอุตสาหกรรมที่เกี่ยวข้องให้สามารถเติบโตคู่กัน และสามารถนำรายได้เข้าสู่จังหวัดได้อีกเป็นจำนวนมาก



แผนที่ 4.2
แสดงการใช้ประโยชน์ที่ดินใน
จังหวัดนครปฐม ปีพ.ศ. 2544



ที่มา : กรมพัฒนาที่ดิน

วิทยานิพนธ์เรื่อง : ความเชื่อมโยง
ของกิจกรรมทางเศรษฐกิจของ
อุตสาหกรรมสุกรในจังหวัดนครปฐม
ภาควิชาการวางแผนภาคและเมือง
คณะสถาปัตยกรรมศาสตร์

4.2.2 ปริมาณการเลี้ยง และผลกระทบด้านสิ่งแวดล้อมจากฟาร์มเลี้ยงสุกรในพื้นที่จังหวัดนครปฐม

จากการที่เกษตรกรของจังหวัดนครปฐมมีการเลี้ยงสุกรเป็นจำนวนมาก และมีการเลี้ยงกันมานานตั้งแต่ในอดีตคาดว่าตั้งแต่ก่อนปีพ.ศ.2500 โดยนิยมเลี้ยงพันธุ์พื้นเมืองเป็นส่วนใหญ่ ซึ่งในขณะนั้นการเลี้ยงสุกรถือว่าเป็นอาชีพรอง แต่ในระยะต่อมาประเทศไทยเริ่มมีความนิยมบริโภคเนื้อสุกรมากขึ้น และได้ริเริ่มนำพันธุ์สุกรจากต่างประเทศเข้ามาเลี้ยงและปรับปรุงสายพันธุ์เรื่อยมา ปัจจุบันปริมาณสุกรที่เลี้ยงในจังหวัดนครปฐมนั้นส่วนใหญ่จะเลี้ยงในอำเภอเมืองนครปฐม และพื้นที่อำเภอสามพรานเป็นส่วนใหญ่

ตารางที่ 4.9 จำนวนการเลี้ยงสุกรในแต่ละอำเภอ

อำเภอ	จำนวนสุกร (ตัว)			ร้อยละของการเปลี่ยนแปลง	
	2539	2543	2547	2539-2543	2543-2547
เมืองนครปฐม	996,465	800,260	457,616	-19.69	-42.82
กำแพงแสน	111,500	74,415	68,017	-33.26	-8.60
ดอนตูม	39,506	49,420	20,332	25.09	-58.86
นครชัยศรี	49,822	17,200	19,604	-65.48	13.98
บางเลน	19,600	10,875	8,539	-44.52	-21.48
สามพราน	289,762	132,487	112,708	-54.28	-14.93
พุทธมณฑล	1,100	48	0	-95.64	-100.00
รวมยอด	1,507,755	1,084,705	686,816	-28.06	-36.68

ที่มา : ปศุสัตว์จังหวัดนครปฐม

จากตารางที่ 4.9 พบว่าในปี 2539 ปริมาณการเลี้ยงสุกรในอำเภอเมืองมีมากถึง 996,465 ตัว หรือคิดเป็นร้อยละ 66.09 ของปริมาณการเลี้ยงทั้งหมดในจังหวัด รองลงมาคืออำเภอสามพราน 289,762 ตัว หรือคิดเป็นร้อยละ 19.22 ส่วนอำเภอที่มีการเลี้ยงสุกรน้อยที่สุดได้แก่พื้นที่อำเภอพุทธมณฑล มีปริมาณการเลี้ยงเพียง 1,100 ตัว คิดเป็นร้อยละ 0.07 ของปริมาณการเลี้ยงทั้งหมด ต่อมาปี 2543 และปี 2547 พื้นที่ที่มีการเลี้ยงสุกรเป็นจำนวนมากยังคงเป็นพื้นที่เดิม แต่มีปริมาณการเลี้ยงที่ลดลงเป็นอย่างมากในช่วง 8 ปีที่ผ่านมา ทั้งนี้เพราะข้อกำหนดทางด้านภาษี กำหนดให้พื้นที่ฟาร์มเลี้ยงสุกรในเขตเทศบาลจะต้องมีการเสียภาษีในอัตราที่สูงกว่าพื้นที่รอบนอก และต้องเสียภาษีด้านสิ่งแวดล้อม ตลอดจนกำหนดให้มีการบำบัดน้ำเสียก่อนปล่อยออกสู่พื้นที่สาธารณะ และกำหนดห้ามมิให้มีการตั้งฟาร์มสุกรในพื้นที่เขตเทศบาลเพิ่มเติมจากที่มีอยู่ ณ

ปัจจุบัน จากข้อกำหนดดังกล่าวพร้อมกับการขยายตัวของพื้นที่เมืองส่งผลให้ปริมาณการเลี้ยงสุกรในพื้นที่จังหวัดนครปฐมลดลงเป็นจำนวนมาก โดยเฉพาะพื้นที่อำเภอพุทธมณฑลปริมาณการเลี้ยงสุกรในปี 2543 ลดลงจากปี 2539 ถึง ร้อยละ 95.64 และในปี 2547 ปริมาณการเลี้ยงสุกรในพื้นที่อำเภอพุทธมณฑลหมดไปโดยสิ้นเชิง ทั้งนี้สืบเนื่องมาจากพื้นที่อำเภอพุทธมณฑลเป็นพื้นที่ที่มีอาณาเขตติดต่อกับกรุงเทพมหานคร อีกทั้งยังมีเส้นทางคมนาคมที่สะดวกสบาย ส่งผลให้มีการพัฒนาในด้านอสังหาริมทรัพย์ในด้านเป็นที่อยู่อาศัยรองรับกรุงเทพมหานครเป็นจำนวนมาก ดังนั้นราคาที่ดินในเขตอำเภอพุทธมณฑลจึงขยับตัวสูงขึ้นเป็นอย่างมาก ส่งผลให้พื้นที่ดังกล่าวไม่เหมาะสมในการทำปศุสัตว์อีกต่อไป

จากการขยายตัวของพื้นที่เมืองที่เป็นไปอย่างรวดเร็วในพื้นที่ที่มีการเลี้ยงสุกรเป็นจำนวนมากนี้เอง ส่งผลกระทบให้เกิดปัญหาความขัดแย้งด้านสิ่งแวดล้อมตามมา โดยเฉพาะอย่างยิ่งปัญหาน้ำเสียจากฟาร์มสุกร ซึ่งจากการคาดการณ์ของกรมควบคุมมลพิษแสดงให้เห็นว่า น้ำเสียจากฟาร์มเลี้ยงสุกรในปัจจุบันก่อให้เกิดปริมาณมลสารประมาณ 180 ตันบีโอดี/วัน ซึ่งมลสารที่เกิดขึ้นนี้จะส่งผลกระทบต่อการเน่าเสียของแม่น้ำท่าจีนโดยตรง ซึ่งปริมาณมลสารนี้ยังไม่รวมมลสารพิษที่เกิดจากโรงงานอุตสาหกรรมที่เกิดขึ้นเป็นจำนวนมากในจังหวัดนครปฐม ปัจจุบันฟาร์มสุกรส่วนใหญ่ยังไม่มียุทธศาสตร์บำบัดน้ำเสีย มีเพียงบ่อบำบัดน้ำเสียขนาดเล็ก ซึ่งสามารถลดปริมาณมลสารก่อนระบายลงสู่คลองสาธารณะได้ประมาณ 10-20 เปอร์เซ็นต์เท่านั้น ส่วนฟาร์มสุกรขนาดใหญ่ที่มีพื้นที่มากจะมีระบบบำบัดน้ำเสียเป็นแบบบ่อบำบัดน้ำเสียแบบบ่อหมัก ซึ่งสามารถลดปริมาณมลสารของน้ำเสียจากฟาร์มเลี้ยงสุกรได้ประมาณ 60-80 เปอร์เซ็นต์ในฤดูร้อน แต่เมื่อเข้าสู่ฤดูฝนปริมาณน้ำเสียอาจล้นจากบ่อบำบัดบางส่วน แต่โดยภาพรวมแล้วน้ำเสียจากฟาร์มเลี้ยงสุกรยังระบายปริมาณมลสารลงสู่แหล่งน้ำสาธารณะมากที่สุด นอกจากนั้นยังส่งกลิ่นเหม็นรบกวนผู้อยู่อาศัยบริเวณใกล้เคียงอีกด้วย แนวทางในการแก้ไขน้ำเสียจากฟาร์มสุกร มีการกำหนดให้ท้องถิ่นต้องควบคุมคุณภาพน้ำทิ้งจากฟาร์มเลี้ยงสุกร เพื่อลดปริมาณมลสารที่จะปะปนลงสู่แหล่งน้ำสาธารณะ (การศึกษาข้อมูลเพื่อการจัดทำผังเมืองรวมจังหวัดนครปฐม, สถาบันบัณฑิตพัฒนบริหารศาสตร์, 2543 : 7-106)

จากปัญหาดังกล่าวแม้หน่วยงานภาครัฐจะออกมาตรการต่างๆ เพื่อกำหนดมาตรฐานทางด้านสิ่งแวดล้อมให้กับผู้เลี้ยงสุกรในฟาร์มต่างๆ ก็ดี แต่จะเห็นว่าผลตอบแทนที่ได้ยังไม่ประสบผลสำเร็จเท่าที่ควร จากการวิเคราะห์สภาพปัญหาที่เป็นสาเหตุให้เกษตรกรไม่สามารถดำเนินการจัดการสิ่งแวดล้อมได้อย่างมีประสิทธิภาพนั้นอาจเนื่องมาจากปัจจัยสำคัญ ดังต่อไปนี้ (กระทรวงวิทยาศาสตร์เทคโนโลยีและสิ่งแวดล้อม, กรมควบคุมมลพิษ, 2543: 4-6)

1. ขาดระบบการจัดการด้านสิ่งแวดล้อม

เนื่องด้วยการเลี้ยงสุกรของไทยพัฒนาจากการเลี้ยงแบบครัวเรือน เกษตรกรผู้เลี้ยงส่วนใหญ่เป็นเกษตรกรรายย่อยที่มีเงินทุนน้อย จึงพยายามให้มีการลงทุนน้อยแต่มุ่งหวังผลกำไรมาก โดยไม่ได้คำนึงถึงคุณภาพของสุกร และผลกระทบต่อสิ่งแวดล้อม ทำให้ฟาร์มสุกรไม่มีระบบการจัดการน้ำเสียที่ไม่ได้มาตรฐานและก่อให้เกิดผลกระทบต่อสิ่งแวดล้อมและชุมชนบริเวณใกล้เคียง จำเป็นอย่างยิ่งที่ฟาร์มเลี้ยงสุกรควรมีระบบการจัดการฟาร์มและของเสียที่ได้มาตรฐาน เพื่อลดปัญหาสิ่งแวดล้อม อีกทั้งยังเป็นการเพิ่มภาพลักษณ์ของฟาร์มเลี้ยงสุกรไทยให้มีมาตรฐานเป็นที่ยอมรับมากขึ้น และสร้างความเชื่อถือแก่ลูกค้าทั้งในประเทศและต่างประเทศ อนึ่งการจัดการด้านสิ่งแวดล้อมในปัจจุบันเป็นการจัดการแบบแยกส่วน เช่น เน้นการส่งเสริมการบำบัดน้ำเสีย ไม่ได้พัฒนาควบคู่ไปกับการผลิต ทำให้เกษตรกรคิดว่าเป็นการเพิ่มภาระและต้นทุนในการผลิต จึงไม่ให้ความสำคัญในการที่จะทำให้เป็นกิจกรรมปกติหรือเป็นกิจวัตรในการเลี้ยงสุกร

2. ทศนคติและพฤติกรรมของเกษตรกร

เกษตรกรมีความคิดและทัศนคติที่ว่าการจัดการสิ่งแวดล้อม 1) เป็นภาระในกระบวนการผลิต 2) เป็นต้นทุนที่เพิ่มขึ้น 3) เป็นกิจกรรมที่ไม่ส่งเสริมให้ปริมาณผลผลิตสูงหรือราคาดีขึ้น และ 4) ไม่ได้อยู่ในกลไกการตลาด จึงพยายามหลีกเลี่ยงและแยกส่วนจากกิจกรรมการเลี้ยงปกติ หากเกษตรกรมีความคิดเช่นนี้ การให้ความช่วยเหลือในการติดตั้งระบบบำบัดน้ำเสีย (ทั้งในกรณีเงินกู้ ดอกเบี้ยต่ำและเงินอุดหนุนบางส่วน) จะไม่เกิดผล เพราะเกษตรกรคิดว่าจะต้องรับผิดชอบเงินทุนบางส่วนและค่าใช้จ่ายในการเดินระบบภายหลัง

3. การขาดหน่วยงานดูแลและรับผิดชอบเรื่องสิ่งแวดล้อมฟาร์มสุกรโดยตรง

แม้ว่าปัจจุบันกรมควบคุมมลพิษจะเข้ามาดูแลและรับผิดชอบในการติดตามตรวจสอบคุณภาพน้ำทิ้งจากการเพาะเลี้ยงสุกร อย่างไรก็ตามก็ยังมีเจ้าหน้าที่ที่ดูแลด้านนี้ในจำนวนจำกัด ดังนั้นการดูแลฟาร์มสุกรถึง 10,000 กว่าแห่งทั่วประเทศจึงเป็นไปได้ไม่ถึงหัวถึงและล่าช้า ส่วนเจ้าหน้าที่ท้องถิ่น เช่น ปศุสัตว์จังหวัด ปศุสัตว์อำเภอ นั้นก็ไม่ค่อยมีความรู้ด้านการจัดการสิ่งแวดล้อมได้ดีเท่าที่ควร

4. การขาดข้อมูลฟาร์มเลี้ยงสุกร

การแก้ไขปัญหาสิ่งแวดล้อมอย่างเป็นระบบ และครอบคลุมทั่วประเทศนั้น ต้องอาศัยข้อมูลการจดทะเบียนฟาร์ม แต่ปัจจุบันประเทศไทยยังไม่ได้บังคับให้เกษตรกรที่ต้องการเลี้ยงสุกรต้องขึ้นทะเบียน ทำให้การดำเนินงานเพื่อพัฒนาและปรับปรุงคุณภาพของฟาร์มและสิ่งแวดล้อมไม่เกิดประสิทธิภาพเท่าที่ควร โดยระบบทะเบียนที่มีการประกาศใช้ในปัจจุบันก็เพื่อเน้นการขอรับรองมาตรฐานฟาร์มเท่านั้น ซึ่งจะได้รับความสนใจจากฟาร์มขนาดใหญ่ที่ครบวงจรที่เน้นการส่งออกเท่านั้น

5. เกษตรกรขาดความรู้ความเข้าใจในระบบบำบัดน้ำเสีย

แม้ว่าในปัจจุบันมีระบบการจัดการน้ำเสียให้เกษตรกรเลือกใช้อยู่บ้างก็ตาม แต่เกษตรกรยังขาดความรู้ ความเข้าใจที่ถูกต้องในการคัดเลือกระบบบำบัดน้ำเสียให้เหมาะสม และได้มาตรฐานกับฟาร์มของตนเอง ดังเช่นการออกแบบระบบบำบัดน้ำเสียไม่เหมาะสมกับปริมาณน้ำเสีย และภาระน้ำเสีย โดยออกแบบระบบเล็กกว่าปริมาณน้ำเสียที่เกิดขึ้นจริง หรือตอนเริ่มแรกของการออกแบบระบบบำบัดไม่ได้คำนึงถึงการขยายกิจการของฟาร์ม ทำให้ความจุของระบบบำบัดไม่เพียงพอกับปริมาณน้ำเสียที่เพิ่มขึ้น นอกจากนี้เกษตรกรยังขาดความรู้ในระบบที่มีเทคโนโลยีในการดูแลที่ซับซ้อน ทำให้ไม่สามารถดูแลและควบคุมระบบบำบัดได้ด้วยตัวเอง

จากปัจจัยที่กล่าวมาทั้งหมดนั้น จะเห็นว่าหากต้องการพัฒนางานด้านสิ่งแวดล้อมเพื่อลดผลกระทบที่เกิดจากฟาร์มเลี้ยงสุกรนั้น จะต้องเป็นไปในลักษณะการสนับสนุนให้ความช่วยเหลือ และช่วยแก้ไขปัญหาที่เกิดขึ้นทั้งหมดเป็นอันดับแรกเพื่อสร้างแรงจูงใจให้เกษตรกรมีความพร้อม และมีทางเลือกในการจัดการสิ่งแวดล้อมที่เหมาะสมสำหรับฟาร์มของตนเอง

โดยแนวทางในการดำเนินงานเพื่อแก้ไขปัญหาดังกล่าว มุ่งหวังให้การประกอบอาชีพการเพาะเลี้ยงสุกรของจังหวัดนครปฐมสามารถดำเนินไปอย่างมีระบบและมีประสิทธิภาพ มีการกำหนดนโยบายและแผนพัฒนาการเพาะเลี้ยงอย่างชัดเจนและต่อเนื่อง ประการสำคัญมีการดูแลด้านสิ่งแวดล้อม เพื่อผลักดันให้การจัดการสิ่งแวดล้อมสัมฤทธิ์ผลที่ตั้งไว้ (กรมควบคุมมลพิษ, 2543: 4-12)

1. การผลักดันให้ฟาร์มขนาดเล็กและฟาร์มขนาดกลาง ที่ไม่สามารถก่อสร้างระบบบำบัดน้ำเสียของตนเอง และไม่สามารถพัฒนาตนเองไปสู่ฟาร์มที่มีขนาดใหญ่ขึ้น ให้มีการรวมกลุ่มกันเพื่อดำเนินงานด้านสิ่งแวดล้อมในบริเวณพื้นที่ใกล้เคียงกัน

2. ผลักดันให้มีการจัดการฟาร์มให้ได้ตามมาตรฐานหรือให้ได้รับการรับรองมาตรฐานฟาร์มทั้งในด้านคุณภาพการเลี้ยงและสิ่งแวดล้อม โดยไม่มุ่งเน้นด้านการส่งออกเพียงอย่างเดียว แต่ประชาชนภายในประเทศยังสามารถบริโภคเนื้อสุกรที่สะอาด และปลอดภัยด้วย

3. การพัฒนาฟาร์มให้มีการผลิตที่เพิ่มขึ้น โดยการช่วยเหลือและสนับสนุนให้เกษตรกรมีการจัดการฟาร์มที่ดี แนวทางดังกล่าวจะมีส่วนสำคัญอย่างยิ่งในการช่วยเพิ่มรายได้ให้แก่เกษตรกรซึ่งจะเป็นแรงจูงใจที่สำคัญอีกประการหนึ่งให้เกษตรกรหันมาสนใจงานด้านสิ่งแวดล้อม

4. ใช้มาตรการทางการตลาด และกระแสความต้องการของผู้บริโภคผลักดันให้เกษตรกรเปลี่ยนพฤติกรรมในการเลี้ยงสุกรให้ได้คุณภาพทั้งทางด้านการเลี้ยง และการจัดการภายในฟาร์ม เพื่อเป็นการสร้างทัศนคติให้เกิดขึ้นกับเกษตรกรว่าการจัดการด้านสิ่งแวดล้อมเป็นงานปกติที่ต้องดำเนินการเป็นประจำและสม่ำเสมอ เพื่อให้ได้ผลผลิตที่มีคุณภาพตอบสนองความต้องการของผู้บริโภค

5. การแก้ไขปัญหาด้านสิ่งแวดล้อมจะต้องขยายผลและครอบคลุมให้ครบทุกด้าน ไม่มุ่งเน้นเฉพาะการแก้ไขปัญหาน้ำเสีย แต่จะขยายให้ครอบคลุมปัญหาด้านกลิ่นและเสียงต่อไป

4.3 รูปแบบการเพาะเลี้ยงสุกรและผลตอบแทนทางเศรษฐกิจ

4.3.1 รูปแบบการเพาะเลี้ยงสุกร

รูปแบบการเลี้ยงสุกรสามารถแบ่งตามลักษณะการผลิตสุกรออกเป็นช่วง ๆ ได้แก่

1. การเลี้ยงเพื่อผลิตลูกสุกรขาย เริ่มจากการเลี้ยงพ่อแม่พันธุ์ซึ่งผ่านการคัดเลือกไว้สำหรับการทำพันธุ์โดยเฉพาะ โดยพันธุ์สุกรที่นิยมใช้เป็นพ่อแม่พันธุ์ คือแม่พันธุ์สายพันธุ์แลนด์เรซ ลาร์จไวท์ หรือลูกผสมแลนด์เรซลาร์จไวท์ และพ่อพันธุ์สายพันธุ์ดูร์โรคเจอร์ซี ซึ่งสุกรทั้ง 3 พันธุ์ดังกล่าว เป็นสุกรที่นำเข้าจากต่างประเทศ ปัจจุบันสามารถผลิตได้เองในประเทศไทย ซึ่งมีผู้ประกอบการส่วนน้อยที่ยังคงนำพันธุ์แท้เข้ามาจากต่างประเทศเพื่อปรับปรุงพันธุ์ สาเหตุที่นิยมใช้พ่อแม่พันธุ์สายต่างประเศนั้น เนื่องจากสุกรพันธุ์พื้นเมืองมีศักยภาพในการผลิตลูกสุกรไม่ดีพอที่จะนำมาเลี้ยงเพื่อการค้า

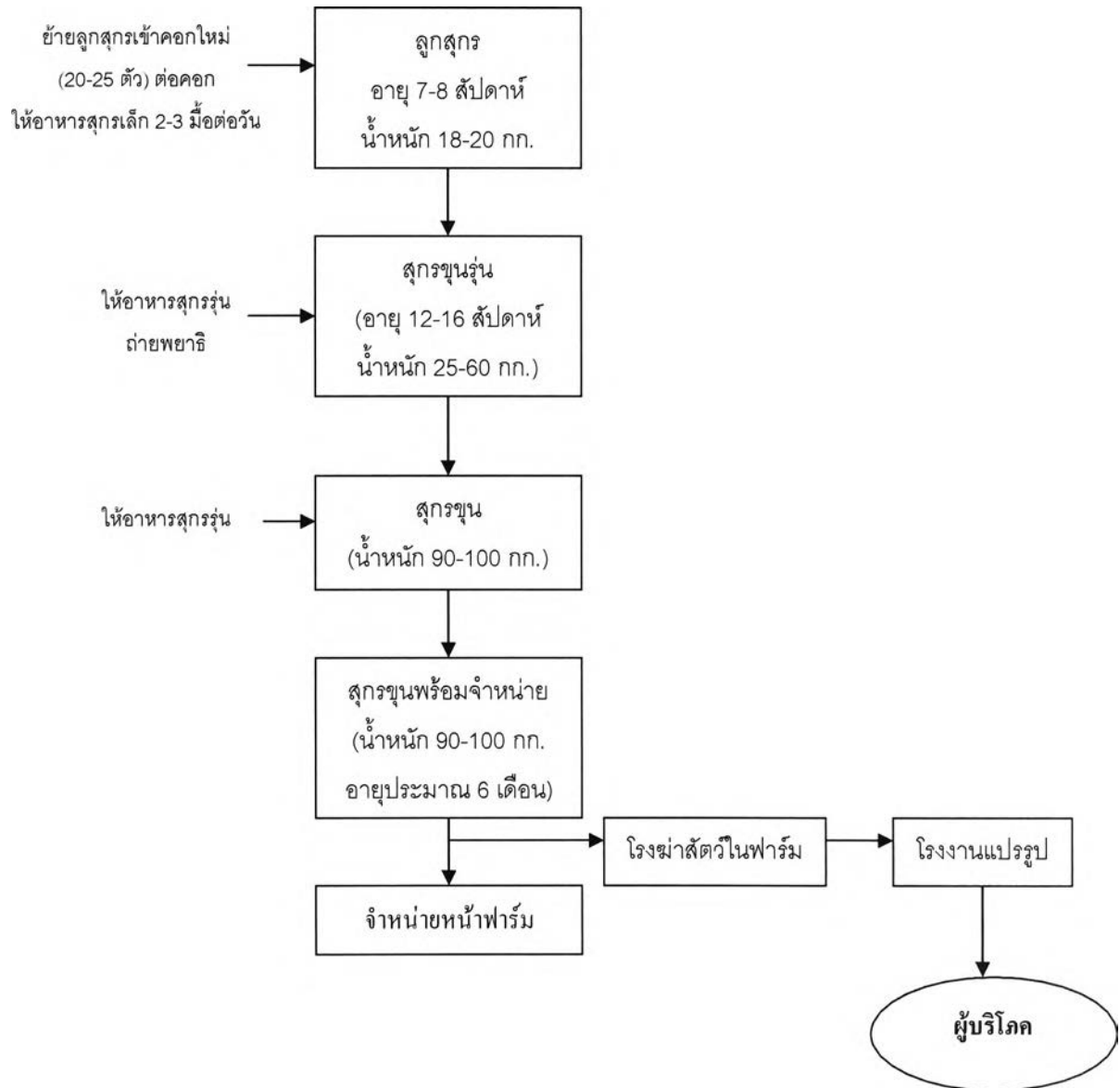
สำหรับฟาร์มสุกรที่ผลิตลูกสุกร จะผลิตลูกสุกรหย่านมให้แก่ผู้เลี้ยงสุกรขุนนำไปเลี้ยงอีกทอดหนึ่ง โดยมีรอบระยะเวลาการผลิตครวละ ประมาณ 6 เดือน โดยแบ่งออกเป็นช่วงสุกรอุมท้องนาน 114 วัน และช่วงเลี้ยงลูกสุกรอนุบาลอีกประมาณ 2 เดือน หรือสามารถผลิตลูกสุกรได้ปีละ 2 ครอก/แม่/ปี ซึ่งการผลิตลูกสุกรนั้นมีการลงทุนสูง มีความยุ่งยาก และต้องใช้ทักษะความชำนาญสูงจึงจะได้ปริมาณและคุณภาพที่ดี เกษตรกรรายย่อยโดยทั่วไปจึงไม่นิยมทำฟาร์มประเภทนี้

2. การเลี้ยงสุกรขุนเพื่อส่งชำแหละ ผู้เลี้ยงจะซื้อสุกรหย่านมอายุประมาณ 2 เดือน โดยมีน้ำหนักประมาณ 15-20 กิโลกรัมมาเลี้ยงเพื่อขุนให้ได้น้ำหนักประมาณ 100 กิโลกรัม จึงจับส่งขายเพื่อนำไปชำแหละต่อไป โดยมีรอบระยะเวลาการผลิตครวละประมาณ 6 เดือน การเลี้ยงสุกรขุนสามารถทำได้ง่ายโดยการดูแล การให้อาหารในแต่ละช่วงให้เหมาะสม ดังแผนภูมิที่ 4.3

3. การเลี้ยงสุกรครบวงจร ฟาร์มสุกรประเภทนี้จะมีขนาดใหญ่และทำในรูปธุรกิจ การค้าที่สมบูรณ์ขึ้นโดยจะรวมทั้งกิจกรรมการเลี้ยงเพื่อการผลิตลูกสุกรขายและการเลี้ยงสุกรขุนเพื่อส่งชำแหละ โดยเริ่มตั้งแต่การเลี้ยงสุกรพ่อแม่พันธุ์เพื่อผลิตลูกสุกรหย่านม และนำมาเลี้ยงและขุนจนได้ขนาดเพื่อส่งชำแหละอย่างเบ็ดเสร็จภายในฟาร์ม วงจรการเลี้ยงสุกรอย่างครบสมบูรณ์ การทำฟาร์มประเภทนี้จะป้องกันปัญหาโรคระบาดที่ติดมาจากสุกรที่นำเข้ามาใหม่ภายในฟาร์ม ผู้ประกอบการสามารถทำกำไรได้หลายช่วงการผลิต สามารถกำหนดขนาดการผลิต และลดต้นทุน

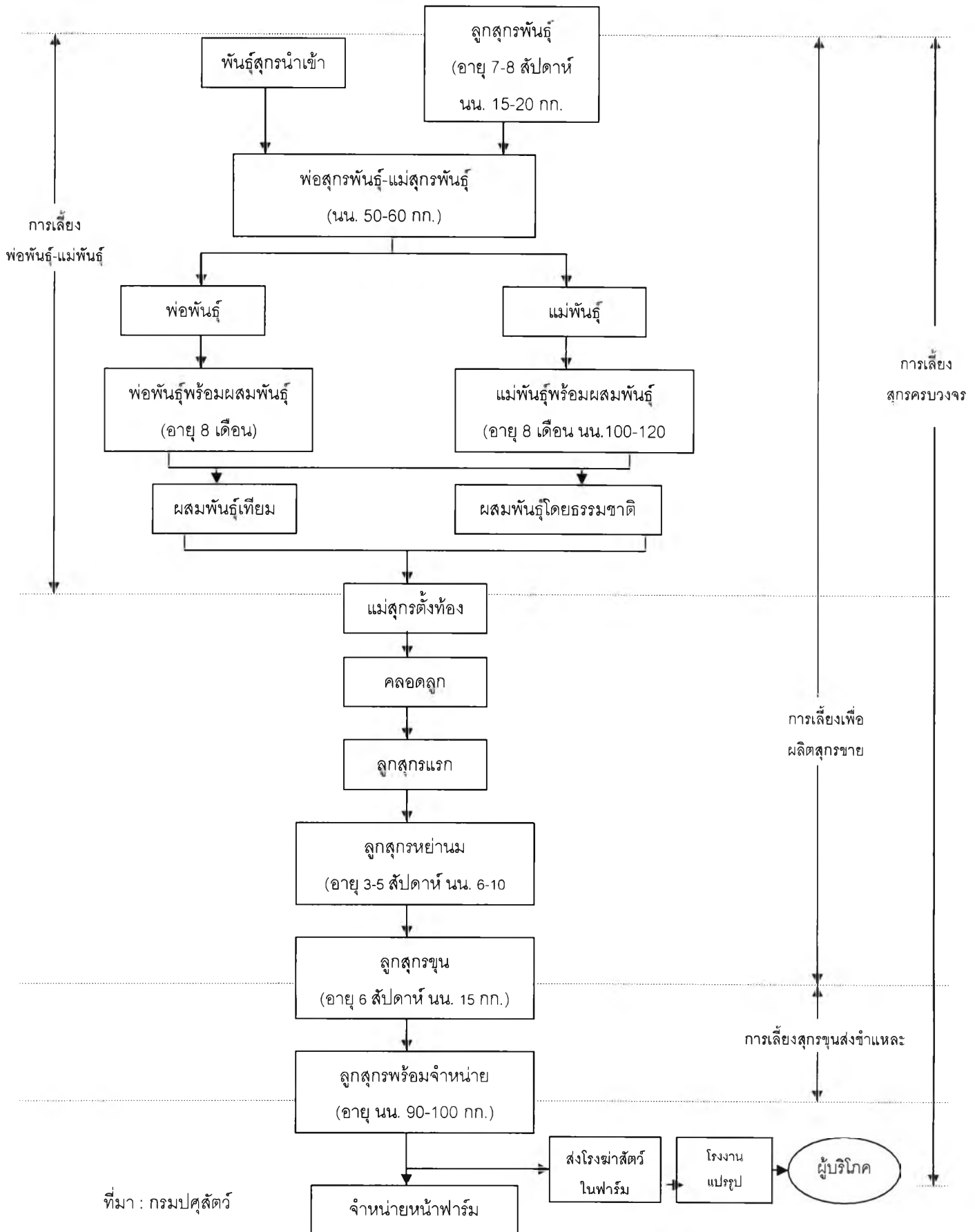
ในการผลิต นอกจากนั้นผู้ประกอบการบางรายยังสามารถแปรรูปเนื้อสุกรเพื่อส่งไปจำหน่ายต่อไปได้อีกด้วย แสดงในแผนภูมิที่ 4.4

แผนภูมิที่ 4.3 แสดงขั้นตอนการเลี้ยงสุกรขุน



ที่มา : กรมปศุสัตว์

แผนภูมิที่ 4.4 ภาพรวมของการเลี้ยงสุกรครบวงจร



4.3.2 พันธุ์สุกรที่นิยมเลี้ยงในประเทศไทย

เนื่องจากสุกรพันธุ์ดั้งเดิมของไทยเติบโตช้า แม่สุกรให้ลูกเพียง 2-3 ครอก ซากมีคุณภาพต่ำ จึงทำให้เมื่อมีสุกรพันธุ์ต่างประเทศเข้ามาในประเทศไทย สุกรเหล่านี้ก็ได้รับความสนใจจากผู้เลี้ยงสุกรเป็นอย่างมาก ซึ่งสุกรพันธุ์ต่างประเทศที่นำเข้ามาเลี้ยงในประเทศไทย มีดังต่อไปนี้ (กองวิจัยเศรษฐกิจการเกษตร, 2535)

1. สุกรพันธุ์ลาร์จไวท์ (Large White) สุกรพันธุ์นี้มีถิ่นกำเนิดในประเทศอังกฤษ พันธุ์ลาร์จไวท์ได้ถูกนำเข้ามาเลี้ยงในประเทศไทยตั้งแต่ปี 2482 แต่นำมาเลี้ยงอย่างจริงจังเมื่อปี พ.ศ. 2493 และแพร่หลายไปอย่างกว้างขวาง เพราะสามารถปรับตัวเข้ากับสภาพแวดล้อมของอากาศในประเทศไทยได้ดีมาก ลักษณะโดยทั่วไปเป็นสุกรขนาดใหญ่ ลำตัวยาว แข็งแรง มีเนื้อมากแต่มันได้มีหนังบาง ลาร์จไวท์เป็นสุกรที่เติบโตเร็ว สามารถเติบโตจนถึง 100 กิโลกรัม ในระยะ 5-6 เดือน คุณภาพซากดีมาก จุดเด่นคือ ตัวเมียจะให้ลูกดก (10-15 ตัว) เลี้ยงลูกเก่ง และมีน้ำนมมาก ตัวผู้โตเต็มที่หนัก 200-300 กิโลกรัม เหมาะที่จะใช้สุกรพันธุ์นี้เป็นพ่อ-แม่พันธุ์

2. สุกรพันธุ์แลนด์เรซ (Landrace) สุกรพันธุ์นี้มีถิ่นกำเนิดในประเทศเดนมาร์ก สุกรพันธุ์แลนด์เรซ เป็นสุกรที่มีคุณภาพซากดีมาก เหมาะที่จะใช้ทำเบคอน ลักษณะลำตัวยาวทำให้เต้านมอยู่ห่างกันพอสมควรลูกสุกรจึงดูกลมได้สะดวก มีซี่โครงมากกว่าสุกรพันธุ์อื่นๆ 1-2 คู่ กระดูกค่อนข้างเล็กจึงมักมีปัญหาเรื่องขาไม่ค่อยแข็งแรง เป็นพันธุ์ที่ให้ลูกดกพอสมควร ประมาณ 9-12 ตัว เลี้ยงลูกดี มีประสิทธิภาพในการใช้อาหารแลกเปลี่ยนเป็นเนื้อดีมาก สุกรพันธุ์นี้เป็นพันธุ์ที่มหาวิทยาลัยเกษตรศาสตร์ นำเข้ามาเลี้ยงในประเทศไทย ด้วยลักษณะที่ดีหลายอย่าง จึงได้มีผู้ใช้พันธุ์นี้เป็นพ่อ-แม่พันธุ์ สร้างสุกรพันธุ์ใหม่ขึ้นมาอีกหลายพันธุ์

3. สุกรพันธุ์ดูโรคเจอร์ซี (Duroc Jersey) เป็นสุกรประเภทเนื้อ มีถิ่นกำเนิดที่ประเทศสหรัฐอเมริกา สุกรพันธุ์ดูโรคเจอร์ซีเป็นสุกรขนาดใหญ่ มีรูปร่างลำตัวหนาหลังโค้ง สะโพกใหญ่โตเด่นชัด โตเร็วอ้วนง่าย สำหรับผลของการเลี้ยงสุกรพันธุ์นี้ในประเทศไทยพบว่ามีความเหมาะสมกับการเลี้ยงในสภาพแวดล้อมต่างๆ ดีมาก คุณภาพซากดี อัตราการเจริญเติบโตและประสิทธิภาพของการใช้อาหารหลังการหย่านมแล้วดีมาก สุกรตัวผู้ที่มีอายุ 1 ปีจะมีน้ำหนักประมาณ 150 กิโลกรัม ตัวเมียจะหนักประมาณ 110-120 กิโลกรัม ข้อเสียของสุกรพันธุ์ดูโรคเจอร์ซีที่พบในประเทศไทย คือให้ลูกไม่ดก และเลี้ยงลูกไม่เก่ง จึงไม่นิยมใช้เป็นแม่พันธุ์ แต่นิยมใช้เป็นพ่อพันธุ์

4. สุกรพันธุ์แฮมเชียร์ (Hamshire) เป็นสุกรประเภทพันธุ์เนื้อ เช่นเดียวกับพันธุ์ดูโรค มีสีดำและคาดขาวเฉพาะบริเวณหัวไหล่จรดขาหน้าทั้งสองข้าง จมูกยาว หัวค่อนข้างเล็ก ขนาดของลำตัวเล็กกว่าสุกรพันธุ์ดูโรค คุณสมบัติเด่นอื่นๆ คือ ให้ลูกดกพอสมควรคุณภาพซากค่อนข้างดีเหมาะที่จะใช้ผสมข้ามพันธุ์อื่นๆ เพื่อผลิตลูกผสม

ทั้ง 4 พันธุ์นี้มีลักษณะเด่น คือ เติบโตเร็ว เนื้อแดง ให้ลูกดก และเลี้ยงลูกเก่งจึงนิยมใช้เลี้ยงเป็นพ่อแม่พันธุ์ สำหรับเกษตรกรที่ต้องการเลี้ยงเพื่อขุนส่งตลาดควรใช้ลูกสุกรผสมสองสายพันธุ์ หรือสามสายพันธุ์ เพราะสุกรลูกผสมเลี้ยงง่ายโตเร็วและแข็งแรงกว่าพันธุ์แท้

4.3.3 ต้นทุนการเลี้ยงและผลตอบแทนทางเศรษฐกิจ

ต้นทุนการผลิตสุกรสามารถแบ่งได้เป็น 2 ส่วน คือ

1. ต้นทุนคงที่ คือต้นทุนที่เกิดจากการลงทุนครั้งแรกเพียงครั้งเดียว ได้แก่ ค่าที่ดิน ค่าเสื่อมราคาสิ่งปลูกสร้าง เช่น โรงเรือน และคอก ค่าเสื่อมราคาเครื่องมือและอุปกรณ์ต่างๆ ที่ใช้ในฟาร์ม เป็นต้น

2. ต้นทุนผันแปร คือต้นทุนที่มีการเปลี่ยนแปลงไปตามปริมาณการเลี้ยงสุกร ได้แก่ ค่าพันธุ์สุกร ค่าอาหาร ค่ายาและเวชภัณฑ์ ค่าแรงงาน ค่าใช้จ่ายอื่นๆ เช่น ค่าน้ำ ค่าไฟฟ้า ค่าซ่อมแซม เป็นต้น

จากตารางที่ 4.10 จะเห็นว่าต้นทุนการผลิตส่วนใหญ่ของการเลี้ยงสุกรคือต้นทุนผันแปร โดยมีสัดส่วนถึงประมาณร้อยละ 98 ของต้นทุนรวมทั้งหมด ในจำนวนนี้ประมาณร้อยละ 61 เป็นต้นทุนค่าอาหาร และประมาณร้อยละ 35 เป็นต้นทุนค่าพันธุ์สุกร ดังนั้นต้นทุนการผลิตสุกรในแต่ละปีจะขึ้นอยู่กับต้นทุนผันแปรเป็นหลักหรือตามจำนวนสุกรที่เลี้ยง เพราะเมื่อปริมาณการเลี้ยงสุกรเพิ่มมากขึ้นต้นทุนผันแปรจะเพิ่มมากขึ้นด้วย (สำนักงานเศรษฐกิจการเกษตร ปี 2543)

ตารางที่ 4.10 ต้นทุนคงที่การผลิตสุกรขุน

รายการ	ราคา (บาท/ตัว/รอบ)	ร้อยละ
ต้นทุนคงที่		
ค่าใช้ที่ดิน	3.2	0.08
ค่าเสื่อมโรงเรือน	41.5	1.09
ค่าเสียโอกาสโรงเรือน	32.1	0.84
รวมต้นทุนคงที่	76.8	2.01

ที่มา : สำนักงานเศรษฐกิจการเกษตร ปี 2543

ตารางที่ 4.10 (ต่อ) ต้นทุนผันแปรการผลิตสุกรขุน

รายการ	ราคา (บาท/ตัว/รอบ)	ร้อยละ
ต้นทุนผันแปร		
ค่าพันธุ์สัตว์	1,350.00	35.53
ค่าอาหาร	1,952.70	51.4
ค่าแรงงาน	50	1.31
ค่ายาและวัคซีน	76.5	2.01
ค่าน้ำ ไฟฟ้าและอื่นๆ	5.3	0.13
ค่าอุปกรณ์	2.6	0.06
ค่าน้ำมันเชื้อเพลิง	1.5	0.03
ค่าซ่อมแซมโรงเรือน	4.9	0.12
ค่าอื่นๆ (ค่ายาตอน)	-	-
ค่าสูญเสีย	122.4	3.22
ค่าเสียโอกาส 10.5%	156.4	4.1
รวมต้นทุนผันแปร	3,722.30	97.98
รวมต้นทุนคงที่	76.8	2.01
รวมต้นทุนการผลิตทั้งหมด	3,799.10	100
ต้นทุนผันแปรต่อสัตว์มีชีวิต 1 กก.	37.2	-
ต้นทุนทั้งหมดต่อสัตว์มีชีวิต 1 กก.	37.9	-
ราคาที่เกิดการขายได้โดยเฉลี่ยต่อ นน. สัตว์มีชีวิต 1 กก.	49	-

ที่มา : สำนักงานเศรษฐกิจการเกษตร ปี 2543

4.4 ปัญหาและอุปสรรคในการเลี้ยงสุกร

จากลักษณะการเลี้ยงสุกรของไทยพบว่าในแต่ละช่วงการเลี้ยงจะประกอบด้วยขั้นตอนต่างๆ มากมายและมีความยุ่งยากในการดูแลพอสมควร ซึ่งมีทั้งปัญหาที่เกิดขึ้นระหว่างการเพาะเลี้ยงภายในฟาร์มและปัญหาจากปัจจัยภายนอกที่ส่งผลกระทบต่อ การเพาะเลี้ยงทำให้

อุตสาหกรรมการผลิตสุกรของไทยยังไม่สามารถพัฒนาได้เท่าที่ควร ซึ่งสามารถสรุปปัจจัยที่มีผลต่อการเพาะเลี้ยงสุกรได้ดังนี้

1. ปัญหาการนำเข้าพ่อพันธุ์ – แม่พันธุ์

ในกรณีการเลี้ยงสุกรเพื่อผลิตลูกสุกรขายและการเลี้ยงครบวงจร ผู้ประกอบการมีความจำเป็นต้องหาพ่อพันธุ์ – แม่พันธุ์ที่ดีเพื่อให้ลูกสุกรที่มีคุณภาพและเหมาะสมต่อความต้องการของตลาด ซึ่งปัจจุบันพบว่าประเทศไทยจำเป็นต้องอาศัยการนำเข้าพ่อพันธุ์-แม่พันธุ์สุกรจากต่างประเทศโดยไม่เสียภาษีนำเข้า เนื่องจากไม่มีพ่อพันธุ์-แม่พันธุ์ที่ดีพอ

ส่วนเกษตรกรผู้เลี้ยงสุกรขนาดกลางและรายย่อยในปัจจุบันต้องซื้อพ่อพันธุ์-แม่พันธุ์จากฟาร์มใหญ่ ส่งผลให้ต้นทุนพ่อพันธุ์-แม่พันธุ์สูงขึ้นเกษตรกรรายย่อยที่มีทุนน้อยต้องรับภาระการลงทุนในส่วนค่าพันธุ์สัตว์ที่ค่อนข้างสูง อีกทั้งแหล่งผลิตพันธุ์สุกรในประเทศยังมีไม่เพียงพอและอยู่ห่างไกล ประกอบกับโครงสร้างการผลิตสุกรของไทยมีลักษณะกระจายและเป็นรายย่อยเสียส่วนใหญ่ จึงทำให้การหาซื้อพันธุ์สุกรเป็นไปด้วยความยากลำบากและเสียค่าใช้จ่ายมาก ข้อจำกัดดังกล่าวเป็นสาเหตุให้มีการผลิตสุกรที่ไม่ได้มาตรฐานเกิดขึ้นเพราะเกษตรกรบางรายแก้ปัญหาดังกล่าวโดยลดต้นทุนด้านพันธุ์สัตว์ลงโดยหาแม่พันธุ์เพื่อผลิตลูกสุกรขึ้นเอง แม่พันธุ์ดังกล่าวหาได้จากการคัดเลือกสุกรที่มีคุณลักษณะดี คุณภาพใกล้เคียงแม่พันธุ์แท้และนำไปรับการผสมพันธุ์จากพ่อพันธุ์แท้เพื่อผลิตลูกสุกร โดยคาดหวังว่าลูกสุกรที่ได้จะมีคุณภาพดีและเป็นที่ต้องการของตลาด อย่างไรก็ตามการแก้ปัญหาดังกล่าวทำให้เกิดต้นทุนด้านพันธุ์สัตว์จะลดลงแต่ราคาขายของลูกสุกรที่ผลิตได้ก็ไม่ดีเท่ากับลูกสุกรที่ผลิตได้จากพ่อพันธุ์-แม่พันธุ์แท้

2. ปัญหาความผันผวนของราคาลูกสุกรขุน

กรณีการเลี้ยงสุกรขุนส่งชำแหละถึงแม้ว่าจะไม่มีปัญหาการนำเข้าพ่อพันธุ์-แม่พันธุ์ แต่การทำฟาร์มประเภทนี้ผู้ประกอบการจะต้องซื้อลูกสุกรหย่านมาเลี้ยงในฟาร์ม ซึ่งพบว่าต้นทุนค่าพันธุ์สัตว์เป็นปัจจัยการผลิตที่มีความสำคัญมากเนื่องจากมีสัดส่วนการลงทุนมากถึงร้อยละ 25-35 ของต้นทุนทั้งหมดที่ใช้ในการเลี้ยงสุกรขุนและมีความผันผวนทางด้านราคาสูง

ภาวะการผันผวนของราคาลูกสุกรที่ส่งผลกระทบต่อการผลิตสุกรในประเทศเป็นอย่างมาก โดยเฉพาะกับเกษตรกรรายย่อยผู้เลี้ยงสุกรขุน เนื่องจากในภาวะที่ราคาลูกสุกรมีราคาถูกผู้เลี้ยงจะขยายการผลิตเป็นเหตุให้ปริมาณการผลิตสุกรขุนมีมากเกินไป ส่งผลให้ราคาสุกรขุนมีชีวิตถูกลงแต่ถ้าเกิดภาวะขาดแคลนสุกรก็ส่งผลกระทบต่อเกษตรกรผู้เลี้ยงเช่นกัน เนื่องจากฟาร์มซึ่งเดิมเคยผลิตลูกสุกรจำหน่ายให้แก่ผู้เลี้ยงรายย่อยมีการกักเก็บลูกสุกรที่ผลิตได้ไว้ขุนจำหน่ายเสียเองเพื่อมุ่งหวังการค้ำกำไรจากสุกรขุนมีชีวิต หรือถ้ามีการแบ่งขายลูกสุกรให้ก็จะขายในราคาที่ค่อนข้างแพง ทำให้เกษตรกรผู้เลี้ยงสุกรรายย่อยต้องรับภาระการลงทุนที่สูง

3. ปัญหาประเภทและต้นทุนอาหารสัตว์

ปัญหาประเภทอาหารสัตว์ที่ใช้ในการผลิตสุกรของประเทศไทยมีไม่มากนักเนื่องจากเกษตรกรผู้เลี้ยงมีหลายทางเลือกในการเลือกใช้ประเภทอาหาร ประกอบกับมีแหล่งวัตถุดิบที่สามารถหาได้ง่ายและราคาไม่แพง โดยความแตกต่างของประเภทและปริมาณอาหารสัตว์ที่ใช้เลี้ยงสุกรขึ้นอยู่กับลักษณะการเลี้ยงและอายุของสุกร อาหารที่ใช้เลี้ยงสุกรสามารถแบ่งออกได้ 4 ประเภท ได้แก่

- **เศษอาหาร** หาซื้อได้จากร้านอาหารหรือแหล่งต่างๆที่มีเศษอาหารหลงเหลือ ซึ่งหาได้ไม่ยากนักมีราคาไม่แพงแต่จะยุ่งยากและเปลืองแรงงานมากในการเตรียมอาหาร
- **ปลายข้าวและรำข้าว**
- **อาหารสำเร็จรูป** สามารถเลือกซื้อได้ตามความเหมาะสมซึ่งจะมีทั้งอาหารสำเร็จรูปโดยตรง อาหารเข้มข้นหรือหัวอาหารและอาหารเสริมวิตามิน มีความสะดวกในการจัดหาแต่มีราคาแพง
- **อาหารผสมเอง** อาหารประเภทนี้ผู้เลี้ยงต้องหาซื้อวัตถุดิบที่เป็นส่วนผสมของอาหารเอง วัตถุดิบที่ใช้ผสมอาหาร เช่น ปลาป่น กากถั่วเหลือง ปลายข้าว รำละเอียด ข้าวโพด มันสำปะหลัง และฟอสเฟต เป็นต้น การผสมอาหารเองมีข้อดีคือสามารถจัดหาวัตถุดิบได้ง่าย อาหารมีคุณภาพตรงตามความต้องการและช่วยลดต้นทุน แต่ผู้เลี้ยงต้องมีความรู้ในการผสมอาหารเป็นอย่างดีและต้องผสมในปริมาณมาก

ปัญหาด้านต้นทุนอาหารสัตว์ของไทย เมื่อพิจารณาสัดส่วนค่าใช้จ่ายในด้านต่างๆ ของต้นทุนที่ใช้ในการเลี้ยงสุกรขุนเพื่อส่งชำแหละพบว่าต้นทุนส่วนใหญ่จะเป็นค่าใช้จ่ายสำหรับอาหารสัตว์ ประมาณร้อยละ 51 ของการลงทุนทั้งหมดในการเลี้ยงสุกรขุน ซึ่งนับว่ามีสัดส่วนที่ค่อนข้างสูงและสูงกว่าสัดส่วนต้นทุนด้านอื่นๆ อีกด้วย เมื่อพิจารณาถึงผลกระทบของต้นทุนค่าใช้จ่ายสำหรับอาหารสัตว์ต่อการผลิตสุกรจะเห็นว่าเป็นปัญหาสำหรับเกษตรกรผู้เลี้ยงทั้งรายใหญ่และรายย่อย เนื่องจากราคาอาหารสัตว์จะมีการเปลี่ยนแปลงตลอดเวลาแม้ว่าวัตถุดิบอาหารสัตว์บางชนิด เช่น รำ ปลายข้าว ข้าวโพดและอื่นๆ จะสามารถผลิตได้ภายในประเทศก็ตาม

ปัญหาด้านราคาอาหารสัตว์ที่มีการเปลี่ยนแปลงตลอดเวลา นั้นจะส่งผลกระทบต่อเกษตรกรรายย่อยมากกว่าเกษตรกรรายใหญ่ เนื่องจากเกษตรกรรายใหญ่มีศักยภาพในการรับภาระดังกล่าวได้ดีกว่าเพราะมีเงินทุนมากและสามารถซื้อวัตถุดิบในการทำอาหารผสมได้ถูกกว่าเพราะซื้อในปริมาณที่มากกว่า อีกทั้งราคาขายสุกรขุนเพื่อส่งชำแหละของเกษตรกรรายใหญ่จะได้ราคาดีกว่าสุกรของผู้เลี้ยงรายย่อย ดังนั้นผู้เลี้ยงรายย่อยนอกจากมีเงินทุนน้อยแล้วยังต้องประสบปัญหาด้านต้นทุนการผลิตสูงกว่าเท่าที่ควรจะเป็นอีกด้วย

4. ปัญหาโรคระบาด

โรคระบาดที่เกิดขึ้นกับสุกรคือ โรคอหิวาห์สุกร และโรคปากและเท้าเปื่อย โดยภาวะโรคระบาดจะเกิดผลกระทบต่อปริมาณการผลิตและราคาสุกร กล่าวคือเมื่ออัตราการตายเพิ่มขึ้นผู้เลี้ยงส่วนใหญ่จะแก้ปัญหาโดยเร่งระบายสุกรออกสู่ตลาดในปริมาณมาก ให้ราคาสุกรในช่วงเกิดโรคระบาดจะต่ำลง

จากขั้นตอนการเลี้ยงสุกรจะเห็นว่าไม่มีวิธีการควบคุมการเกิดโรคดังกล่าวทุกระยะการเลี้ยง เริ่มตั้งแต่การเลี้ยงพ่อพันธุ์-แม่พันธุ์ จนถึงส่งขายตลาด อย่างไรก็ตามการควบคุมโรคระบาดก็ยังไม่สามารถแก้ไขให้หมดไปได้ โดยจะเห็นว่าการเกิดภาวะโรคระบาดเป็นประจำทุกปี สาเหตุสำคัญส่วนหนึ่งเกิดจากฟาร์มสุกรส่วนใหญ่เป็นฟาร์มขนาดเล็ก เนื่องจากมีระบบการป้องกันโรคไม่ดีพอจึงเป็นแหล่งแพร่ระบาดของโรค ประกอบกับมีปัญหาการลักลอบค้าสัตว์ข้ามเขตตามแนวชายแดนและการปฏิบัติตามกฎระเบียบยังไม่ค่อยเคร่งครัดนักจึงทำให้การควบคุมโรคระบาดไม่ได้ผลเท่าที่ควร ซึ่งก่อให้เกิดความเสียหายแก่เกษตรกรและยังส่งผลกระทบต่อปริมาณการส่งออกของเนื้อสุกรไทยด้วย เนื่องจากประเทศผู้นำเข้าส่วนใหญ่จะไม่รับซื้อสุกรจากประเทศที่ยังมีปัญหาการระบาดของโรค

5. ปัญหาอัตราการรอดชีวิตของสุกร

ในกิจกรรมการเลี้ยงสุกรขั้นตอนต่างๆ นั้นมีหลายช่วงที่เสี่ยงต่อการเสียชีวิตเนื่องมาจากการเกิดภาวะโรคระบาด การขาดความระมัดระวังในการดูแลสุกรในช่วงเวลาสำคัญ อาทิ ช่วงระยะเวลาการคลอด หลังคลอดจนกระทั่งถึงช่วงหย่านม และช่วงหลังจากหย่านม ซึ่งในช่วงระยะเวลาดังกล่าวจะมีภาวะการเสียชีวิตของลูกสุกรค่อนข้างสูง รายละเอียดดังตารางที่ 4.11

ตารางที่ 4.11 อัตราการเสียชีวิตของสุกรในช่วงการเลี้ยงระยะต่างๆ

ช่วงการเลี้ยง	อัตราการเสียชีวิต (ร้อยละของแต่ละช่วงการเลี้ยง)
แรกเกิด	6
ก่อนหย่านม	10
หลังหย่านม	4
พ่อพันธุ์-แม่พันธุ์	5

ปัญหานี้ยังคงเป็นปัญหาที่สำคัญสร้างความเสียหายแก่เกษตรกรผู้เลี้ยงมาก เนื่องจากเมื่อมีอัตราการรอดของสุกรต่ำจะทำให้ปริมาณผลผลิตน้อยลง ทำให้มีผลผลิตออกสู่ตลาดได้น้อยลงด้วยนั้นหมายถึงว่าโอกาสที่จะคืนกำไรก็น้อยลงเช่นกัน

ขนาดความรุนแรงของปัญหาดังกล่าวจะแตกต่างกันไปซึ่งขึ้นอยู่กับปัจจัยทางด้านความรู้ ทักษะความเชี่ยวชาญ เทคโนโลยี ความระมัดระวังและการดูแลเอาใจใส่ของเกษตรกรผู้เลี้ยงเอง ต้องเล็งภาวะขาดทุนอันเนื่องมาจากการตายของสุกรสูงกว่า

6. คุณภาพเนื้อสุกรไทยยังไม่เป็นที่ยอมรับ

จากการที่ปริมาณการส่งออกเนื้อสุกรชำแหละของไทยที่ผ่านมามีไม่มากนัก ซึ่งสาเหตุหลักมาจากประเทศไทยยังไม่สามารถสร้างความเชื่อถือในเรื่องคุณภาพและความปลอดภัยในเรื่องของเนื้อสุกรชำแหละแก่ประเทศคู่ค้าได้

ปัญหาดังกล่าวเนื่องมาจากระบบการชำแหละสุกรและโรงฆ่าสุกรที่ได้มาตรฐานในประเทศไทยมีไม่เพียงพอ ทำให้การฆ่าสุกรในปัจจุบันบางส่วนกระทำกันภายในในบริเวณบ้านของตนเองหรือในโรงฆ่าสัตว์ที่ไม่ถูกสุขลักษณะซึ่งส่งผลให้มาตรฐานในด้านคุณภาพและความปลอดภัยของเนื้อสุกรไม่เป็นที่ยอมรับของต่างประเทศเท่าที่ควร

7. ระบบตลาดไม่มีประสิทธิภาพ

ปัจจุบันระบบตลาดของสุกรไทยสามารถแบ่งเป็น 2 ลักษณะ ได้แก่ ระบบตลาดการซื้อขายสุกรที่มาจากฟาร์มเกษตรกรรายย่อยและฟาร์มเกษตรกรรายใหญ่ โดยระบบตลาดทั่วไปของทั้ง 2 ลักษณะมีความคล้ายคลึงกัน กล่าวคือสุกรมีชีวิตพร้อมจำหน่ายออกจากฟาร์มต้องจำหน่ายผ่านพ่อค้าคนกลางหลายระดับกว่าจะถึงมือผู้บริโภค ได้แก่ พ่อค้ารวบรวมสุกรมีชีวิต พ่อค้าขายส่งสุกรชำแหละ และพ่อค้าขายปลีกเนื้อสุกรชำแหละ ซึ่งระบบดังกล่าวมีผลทำให้ค่าใช้จ่ายต่างๆ เพิ่มขึ้น ประกอบกับพ่อค้าคนกลางแต่ละระดับบวกกำไร ทำให้ราคาสุกรสุดท้ายที่จำหน่ายให้แก่ผู้บริโภคมีราคาสูงกว่าราคาเดิมที่เกษตรกรผู้เลี้ยงจำหน่ายอย่างมาก

นอกจากนี้ยังพบว่าบางพื้นที่มีระบบการซื้อขายผูกขาดกับพ่อค้าคนกลางเพียงไม่กี่รายทำให้อำนาจการต่อรองของเกษตรกรและผู้บริโภคลดลง ดังนั้นเกษตรกรผู้เลี้ยงและผู้บริโภคส่วนใหญ่จึงตกอยู่ในฐานะที่เสียเปรียบตลอดเวลา จึงเป็นสาเหตุให้เกษตรกรผู้เลี้ยงไม่ยอมเสี่ยงเพิ่มภาระการลงทุนเพื่อพัฒนาการผลิตสุกรให้มีคุณภาพได้ ถ้าทราบใดระบบตลาดของสุกรไทยยังไม่ได้รับการแก้ปัญหาให้ดีขึ้น

8. การขาดความร่วมมือของเกษตรกรผู้เลี้ยงและบุคคลที่เกี่ยวข้อง

การพัฒนากระบวนการผลิตสุกรของไทยจะเป็นไปด้วยดีและมีประสิทธิภาพจำเป็นต้องได้รับความร่วมมือจากเกษตรกรผู้เลี้ยงสุกรและบุคคลที่เกี่ยวข้อง เนื่องจากทุกขั้นตอนของกระบวนการผลิตสุกรตั้งแต่วงจรการผลิตจนถึงมือผู้บริโภคจะมีแผนพัฒนาและกฎระเบียบที่เกษตรกรผู้เลี้ยงหรือผู้ที่เกี่ยวข้องกับกิจกรรมนั้นๆ ควรปฏิบัติตามกฎระเบียบดังกล่าว

กิจกรรมการเลี้ยงสุกรจะมีกฎระเบียบข้อบังคับต่างๆ เข้ามาเกี่ยวข้องตั้งแต่วงจรการผลิตจนถึงการฆ่าสุกรและการจำหน่ายเนื้อสุกรต่อผู้บริโภค อาทิ กฎหมายที่กำหนดตาม พ.ร.บ.

ควบคุมการฆ่าสัตว์และการจำหน่ายเนื้อสุกร พ.ศ. 2535 เพื่อให้ได้เนื้อสุกรที่มีคุณภาพ แต่การปฏิบัติตามกฎระเบียบต่างๆ นั้นจะทำให้ผู้ประกอบการมีค่าใช้จ่ายเพิ่มขึ้นดังนั้นเพื่อลดค่าใช้จ่ายเหล่านี้ผู้เลี้ยงสุกรจึงเลี้ยงไม่ให้ความร่วมมือแก่ภาครัฐ เช่น ไม่แจ้งจำนวนการเลี้ยงและฆ่าและสุกรที่แท้จริงแก่ทางรัฐเพื่อหลีกเลี่ยงภาษี ซึ่งการกระทำดังกล่าวนอกจากทำให้รัฐสูญเสียรายได้แล้วยังส่งผลให้การวางแผนในการพัฒนาคุณภาพการเลี้ยงและการผลิตสุกรไม่มีประสิทธิภาพ

9. การขาดระบบการจัดการสิ่งแวดล้อม

การทำฟาร์มเลี้ยงสุกรของไทยพัฒนามาจากการเลี้ยงแบบครัวเรือนและเกษตรกรรายย่อย จึงมีเงินทุนน้อย ดังนั้นผู้เลี้ยงจึงพยายามให้มีการลงทุนน้อยแต่มุ่งหวังกำไรมากโดยไม่ได้คำนึงถึงคุณภาพของสุกรและสภาวะแวดล้อม ทำให้ฟาร์มเลี้ยงสุกรของไทยไม่มีระบบการจัดการของเสียที่ได้มาตรฐานและก่อผลกระทบต่อสิ่งแวดล้อมและชุมชนบริเวณใกล้เคียง โดยเฉพาะอย่างยิ่งจำนวนประชากรที่มีจำนวนมากขึ้น และการขยายแหล่งชุมชนหรือเขตการปกครองท้องถิ่นออกไป ทำให้ชุมชนอยู่บริเวณฟาร์มเลี้ยงสุกรมากขึ้น จำนวนผู้ได้รับความเดือดร้อนรำคาญจากกิจกรรมการเลี้ยงสุกรจึงมากขึ้นซึ่งส่งผลให้ประชาชนส่วนใหญ่มองภาพลักษณ์ของกิจกรรมการเลี้ยงสุกรของไทยว่ามีผลกระทบต่อสิ่งแวดล้อมชุมชน

ผลกระทบที่เกิดขึ้นต่อประชาชนและสิ่งแวดล้อมทำให้เห็นว่าฟาร์มเลี้ยงสุกรควรมีระบบการจัดการฟาร์มและของเสียที่ได้มาตรฐานเพื่อลดปัญหาสิ่งแวดล้อมอีกทั้งยังเป็นการเพิ่มภาพลักษณ์ของฟาร์มสุกรไทยให้มีมาตรฐานเป็นที่ยอมรับมากขึ้นและสร้างความเชื่อถือแก่ลูกค้าทั้งในประเทศและต่างประเทศ

โดยปัจจุบันกระทรวงเกษตรและสหกรณ์ได้จัดทำมาตรฐานฟาร์มสุกรเพื่อให้การผลิตสุกรเป็นที่เชื่อถือและยอมรับแก่นานาประเทศ ซึ่งการจัดระบบฟาร์มสุกรตามมาตรฐานดังกล่าวส่งผลให้คุณภาพสิ่งแวดล้อมของฟาร์มสุกรดีขึ้นด้วย ดังนั้นผู้ประกอบการเลี้ยงสุกรควรให้ความสำคัญต่อการจัดระบบให้ได้ตามมาตรฐานฟาร์มสุกร

10. การขาดเทคโนโลยีและการให้ความรู้

องค์กรทั้งภาครัฐและเอกชนที่มีบทบาทหรือเกี่ยวข้องในการพัฒนาการผลิตสุกรในประเทศให้มีคุณภาพนั้นมีมากมายหลายหน่วยงาน หน่วยงานที่สำคัญได้แก่กรมปศุสัตว์ซึ่งได้ดำเนินการในหลายๆ ด้าน เช่น การส่งเสริมการใช้เทคโนโลยีใหม่ๆ การปรับปรุงพันธุ์สุกร ด้านคุณภาพอาหาร ตลอดจนการเผยแพร่และฝึกอบรมการเลี้ยงสุกรให้ถูกหลักวิชาการ หลักการให้อาหารสุกรที่เหมาะสมกับสภาพพื้นที่เพื่อลดต้นทุน การพัฒนาความสามารถของเกษตรกรผู้เลี้ยงและการควบคุมป้องกันโรคระบาดในสุกร เป็นต้น จากกิจกรรมและแผนงานพัฒนาต่างๆ เหล่านี้จะเห็นว่าการผลิตสุกรของประเทศไทยน่าจะดำเนินไปอย่างก้าวหน้าและมีคุณภาพมากกว่านี้ แต่กลับพบปัญหาต่างๆ เกิดขึ้นอีกมากที่จะต้องได้รับการแก้ไข ทั้งนี้อาจเนื่องมาจากฟาร์มในประเทศ

ส่วนใหญ่เป็นฟาร์มขนาดเล็กซึ่งทำให้การดูแลฝึกอบรมให้ความรู้เป็นไปอย่างไม่ทั่วถึง ประกอบกับ ความผันผวนของราคาการจำหน่ายสุกรขุนส่งผลให้ในบางช่วงของเกษตรกรผู้เลี้ยงสุกรต้องประสบ ปัญหาการขาดทุนอย่างรุนแรง

11. การละเลยต่อหน้าที่ของหน่วยงานหรือเจ้าหน้าที่ที่เกี่ยวข้อง

ปัญหาที่เกิดขึ้นและส่งผลกระทบต่อระบบการผลิตสุกรของไทยบางปัญหาเกิดจากการ ละเลยต่อหน้าที่ของหน่วยงานหรือเจ้าหน้าที่ที่เกี่ยวข้อง ปัญหาที่เกิดขึ้นเป็นประจำได้แก่ภาวะการ เกิดโรคระบาดอันเนื่องมาจากการขาดความเข้มงวดและปฏิบัติตามกฎระเบียบของเจ้าหน้าที่ ทำให้เกิดการลักลอบการนำเข้าและออกของสุกรในบริเวณเขตชายแดน ซึ่งส่งผลให้ภาวะการผลิต สุกรของไทยต้องได้รับความเสียหายและยังเป็นการสิ้นเปลืองงบประมาณของประเทศในการ แก้ปัญหาดังกล่าวที่เกิดขึ้นอีกด้วย

12. ปัญหาร้องเรียน

การร้องเรียนอันเนื่องมาจากปัญหาเหตุรำคาญที่เกิดจากการเลี้ยงสุกรในปัจจุบันบาง ปัญหายังไม่ได้แก้ไขให้หมดไป จึงทำให้การเลี้ยงสุกรมักเกิดปัญหาค่อนข้างรุนแรงเมื่อเทียบกับการ เลี้ยงสัตว์ประเภทอื่น ปัญหาที่มักได้รับการร้องเรียน ได้แก่ ปัญหาเรื่องกลิ่นเหม็น น้ำเสีย สิ่งปฏิกูล ขยะและเสียงดัง ปัญหาเหล่านี้เกิดจากฟาร์มส่วนใหญ่ไม่มีระบบการจัดการฟาร์มที่ได้มาตรฐาน เพราะเป็นฟาร์มขนาดเล็กและไม่พร้อมที่จะดำเนินการจัดการดังกล่าว อันเนื่องมาจากเกษตรกร มักคิดว่าเป็นการเพิ่มภาระค่าใช้จ่ายในการก่อสร้างระบบบำบัดน้ำเสียและมีความยุ่งยากในการ ดูแลจัดการระบบบำบัด ในขณะที่บางฟาร์มมีความพร้อมแต่มีปัญหาคาราคาซังความรู้ความเข้าใจ ถึงขั้นตอนการดำเนินงานถึงขั้นตอนการดำเนินการจัดการดังกล่าวอย่างถูกต้องจึงทำให้บางฟาร์ม ไม่มีระบบการกำจัดหรือป้องกันมลภาวะ ดังนั้นเมื่อถูกร้องเรียนจากประชาชนรอบข้างมากขึ้นอาจ ต้องขยายฟาร์มเพื่อก่อสร้างระบบบำบัดของเสียหรือเคลื่อนย้ายฟาร์มออกไปหาที่ตั้งแห่งใหม่ ซึ่ง ไม่ว่าจะเป็นการแก้ปัญหาโดยวิธีใดก็ตามเกษตรกรผู้เลี้ยงต้องรับภาระค่าใช้จ่ายต่างๆเพิ่มขึ้นอีก มากมายซึ่งสภาวะการณดังกล่าวจะส่งผลกระทบมากแก่เกษตรกรผู้เลี้ยงรายย่อยซึ่งมีต้นทุนน้อย

จากข้อมูลสถิติของกรมควบคุมมลพิษในเรื่องการร้องเรียนจากกิจกรรมการเลี้ยงสุกรของ ประชาชนทั่วประเทศในช่วงปี 2535-2546 พบว่าปัญหาที่ได้รับการร้องเรียนมากที่สุดคือ ปัญหา กลิ่นเหม็นร้อยละ 48 รองลงมาได้แก่ น้ำเสีย สิ่งปฏิกูล คิดเป็นร้อยละ 28 และ 18 ตามลำดับ

สถิติการร้องเรียนกลิ่นเหม็นและน้ำเสียในช่วงปี พ.ศ. 2536-2546 มีแนวโน้มเพิ่มขึ้นจากปี พ.ศ. 2535 และมีปัญหาร้องเรียนในหลายพื้นที่ด้วยกัน โดยพื้นที่ที่ได้รับการร้องเรียนบ่อยมากเป็น ประจำเกือบทุกปีได้แก่ จังหวัดลำพูน เชียงใหม่ และสกลนคร ซึ่งสะท้อนให้เห็นว่าการแก้ไขหรือ การจัดการกับปัญหาดังกล่าวยังไม่บรรลุผลเนื่องจากประชาชนในพื้นที่ยังคงได้รับผลกระทบอยู่

13. ปัญหาสิ่งแวดล้อมจากฟาร์มสุกร

กิจกรรมการเลี้ยงสุกรก่อให้เกิดปัญหาสิ่งแวดล้อมอย่างมากซึ่งปัญหาส่วนใหญ่เกิดจากมูลสุกรและน้ำล้างคอก โดยปัญหาหลักที่เกิดจากการเลี้ยงสุกร คือ ปัญหามลพิษทางน้ำนับวันจะรุนแรงมากขึ้นเรื่อยๆ เนื่องจากมีการระบายน้ำเสียจากแหล่งต่างๆ ทั้งจากชุมชน อุตสาหกรรม และกิจกรรมการเกษตร โดยเฉพาะกิจกรรมการเลี้ยงสุกรซึ่งเป็นแหล่งกำเนิดน้ำเสียที่สำคัญเนื่องจากน้ำเสียจากฟาร์มสุกรจะเกิดจากการล้างคอกทำความสะอาดโรงเรือนสุกรซึ่งปนเปื้อนมูลสุกรและเศษอาหารทำให้มีปริมาณสารอินทรีย์เป็นจำนวนมากทำให้ค่าความสกปรกของน้ำเสียจึงมีมาก

โดยความสกปรกของน้ำเสียจากฟาร์มเลี้ยงสุกรขึ้นอยู่กับปริมาณและลักษณะของน้ำเสียจากฟาร์มสุกร และขึ้นอยู่กับประเภทและขนาดของฟาร์มสุกร ลักษณะในการทำความสะอาดคอกสุกรโดยฟาร์มสุกรที่มีขนาดเล็กจะมีปริมาณน้ำเสียในอัตราสูงที่สุด และรองลงมา ได้แก่ ฟาร์มขนาดกลางและขนาดใหญ่ ตามลำดับ ในขณะที่เดียวกันน้ำเสียจากฟาร์มสุกรขนาดใหญ่จะมีค่าบีโอดีสูงที่สุด รองลงมา ได้แก่ ฟาร์มสุกรขนาดกลางและขนาดเล็ก ตามลำดับ

นอกจากปัญหาน้ำเสียแล้วยังคงพบว่าปัญหามลพิษทางกลิ่นจากฟาร์มสุกรก็เป็นปัญหาที่สำคัญและมีผลสืบเนื่องจากการนำเข้มน้ำเสียและการหมักหมมของมูลสุกร

การดำเนินกิจกรรมต่างๆภายในฟาร์มสุกรจะก่อให้เกิดของเสียประเภทต่างๆโดยของเสียจากฟาร์มสุกรอาจแบ่งได้เป็น 2 ประเภทใหญ่ คือ

- ของเสียที่เป็นของแข็ง ได้แก่ มูลสุกร ชากสุกร รก เศษอาหาร เข็มฉีดยา ถุงใส่อาหาร ขวดยา ขวดน้ำเชื้อ
- ของเสียที่เป็นของเหลว ได้แก่ ปัสสาวะสุกรและน้ำล้างคอกสุกร

โดยของเสียที่เกิดขึ้นจากการดำเนินกิจการภายในฟาร์มสุกรพันธุ์และฟาร์มสุกรขุนจะมีองค์ประกอบของของเสียที่แตกต่างกัน เนื่องจากกระบวนการในการเลี้ยงดู โดยลักษณะของเสียจากฟาร์มสุกรพันธุ์ในช่วงระหว่างการตั้งท้องหรือเตรียมคลอดจะมีการใช้ยาป้องกันโรค ยาฆ่าเชื้อเพื่อทำความสะอาดแม่พันธุ์และคอกเสมอ ซึ่งในช่วงนี้ของเสียหรือน้ำเสียจากฟาร์มอาจมีการปนเปื้อนยาและสารเคมีต่างๆที่นำมาใช้ ซึ่งยาและสารเคมีเหล่านี้จะเป็นสาเหตุของการหยุดการเจริญเติบโตของจุลินทรีย์ที่ย่อยสลายสิ่งสกปรกจากของเสีย ทำให้เกิดกระบวนการย่อยสลายทางชีวภาพอย่างมีประสิทธิภาพก่อให้เกิดการตกค้างสะสมเป็นปริมาณมาก

สำหรับฟาร์มเลี้ยงสุกรขุนของเสียที่เกิดขึ้นมีลักษณะเดียวกับฟาร์มสุกรพันธุ์คือมีของเสียส่วนที่เป็นของแข็งและน้ำเสีย การปนเปื้อนของยาและสารเคมีจากการล้างคอกสุกรเพราะมีการทำความสะอาดโดยการฆ่าเชื้อโรคเฉพาะในช่วงที่มีการนำสุกรขุนรุ่นใหม่มาเลี้ยง แต่การเลี้ยงสุกรขุนนั้นการปนเปื้อนยาและปริมาณน้ำเสียจะมีน้อยกว่าฟาร์มสุกรพันธุ์ เนื่องจากผู้เลี้ยงจะให้

ความสำคัญต่อการทำความสะอาดน้อยกว่าสุกรพันธุ์ ดังนั้นการล้างทำความสะอาดจะน้อยกว่า ปริมาณการใช้น้ำในฟาร์มสุกรขุนจะน้อยกว่าฟาร์มสุกรพันธุ์

จากข้อมูลทีกล่าวมาจะเห็นได้ว่าการเลี้ยงสุกรจัดว่าเป็นธุรกิจอย่างหนึ่งที่สามารถสร้าง รายได้ให้แก่เกษตรกรผู้เลี้ยง และแก่จังหวัดเป็นมูลค่ามหาศาล โดยตัวธุรกิจการเพาะเลี้ยงสุกรนั้น ยังต้องการกิจกรรมทางเศรษฐกิจต่างๆ เพื่อรองรับการดำเนินการทั้งในด้านวัตถุดิบอาหาร เคมีภัณฑ์ ตลอดจนการแปรรูปผลิตภัณฑ์จากเนื้อสุกรไปจนถึงมือผู้บริโภค ดังนั้นจากการวิเคราะห์ ข้อมูลด้านการเพาะเลี้ยงสุกรเบื้องต้นในบทที่สี่นี้ จึงสามารถแบ่งกิจกรรมทั้งหมดที่มีความ เกี่ยวเนื่องกับการเพาะเลี้ยงสุกรออกเป็น 6 ธุรกิจคือ

1. อุตสาหกรรมอาหารสัตว์
2. ฟาร์มเพาะเลี้ยงสุกรพันธุ์
3. ธุรกิจเคมีภัณฑ์
4. กลุ่มพ่อค้าคนกลาง
5. โรงฆ่าสัตว์
6. อุตสาหกรรมแปรรูปเนื้อสุกร

ซึ่งจากข้อมูลทีกล่าวมา แต่ละกิจกรรมทางเศรษฐกิจที่เป็นผลสืบเนื่องมาจากการเลี้ยงสุกร ล้วนแต่มีรูปแบบการดำเนินกิจการที่แตกต่างกันออกไป รวมถึงความเชื่อมโยงสัมพันธ์กันของแต่ละ กิจกรรม ซึ่งรายละเอียดด้านต่างๆ จะกล่าวถึงในบทต่อไป