

สรุปผลการศึกษาและข้อเสนอแนะ

ในประเทศไทยประชาชนส่วนใหญ่มีพื้นฐานทางด้านการประกอบอาชีพเกษตรกรรมเป็นหลักมาตั้งแต่อดีต ต่อมาเมื่อมีนโยบายการพัฒนาพื้นที่โดยอาศัยอุตสาหกรรมเป็นตัวหลักในการพัฒนาด้านเศรษฐกิจเพื่อสร้างความเจริญและการกระจายรายได้ให้แก่ท้องถิ่น การวางแผนพัฒนาโดยใช้อุตสาหกรรมเป็นตัวกระตุ้นเศรษฐกิจมักก่อให้เกิดการเจริญเติบโตของเมืองหรือภูมิภาคแบบโตเดี่ยว เช่น กรุงเทพมหานคร การกระจายรายได้จึงมักมีการกระจุกตัวอยู่ในพื้นที่ภาคกลางหรือภูมิภาคที่มีการกระจุกตัวของอุตสาหกรรมเท่านั้น ส่วนในภูมิภาคที่ห่างไกลหรือล้าหลังประชาชนในพื้นที่ยังคงประกอบอาชีพเกษตรกรรมอยู่ ดังนั้นการกระจายรายได้ให้แก่เกษตรกรในภูมิภาคที่ห่างไกลออกไปจึงจำเป็นต้องนำทรัพยากรที่มีอยู่มาประยุกต์ใช้ให้เกิดประโยชน์ การสร้างสาธารณูปโภค สาธารณูปการ และส่งเสริมอุตสาหกรรมที่เกี่ยวข้องเนื่องกับการเกษตรนับเป็นอีกทางเลือกหนึ่งสำหรับภูมิภาคที่มีความโดดเด่นในด้านเกษตรกรรมเป็นหลัก จังหวัดนครปฐมเป็นจังหวัดหนึ่งที่มีพื้นฐานทางด้านการประกอบอาชีพเกษตรและเลี้ยงปศุสัตว์มาตั้งแต่อดีต โดยเฉพาะอย่างยิ่งการเลี้ยงสุกรเนื่องจากพื้นที่จังหวัดนครปฐมมีสภาพภูมิประเทศ และสภาพภูมิอากาศที่เอื้ออำนวย ประกอบกับความสมบูรณ์ของแหล่งน้ำธรรมชาติอย่างแม่น้ำท่าจีน ส่งผลให้พื้นที่จังหวัดนครปฐมมีความเหมาะสมในการเลี้ยงสุกร นอกจากนี้สภาพที่ตั้งทางภูมิศาสตร์ที่มีอาณาเขตติดต่อกับกรุงเทพมหานคร จึงได้รับอิทธิพลจากการขยายตัวของพัฒนาอุตสาหกรรมมาจากกรุงเทพฯ ผ่านทางเส้นทางคมนาคมสายหลักคือ ถนนเพชรเกษม (ทางหลวงหมายเลข 4) และถนนบรมราชชนนี (ทางหลวงหมายเลข 338) ซึ่งตัดผ่านอำเภอใหญ่ๆ ของจังหวัดทั้งอำเภอสสามพราน อำเภอพุทธมณฑล และอำเภอนครชัยศรี ส่งผลให้จังหวัดนครปฐมมีเส้นทางคมนาคมขนส่งสะดวกมากขึ้น โดยเฉพาะการขนส่งสินค้าไปยังกรุงเทพมหานครซึ่งเป็นตลาดหลักของผลผลิตสุกรในจังหวัด

จากความเหมาะสมในด้านพื้นที่ดังกล่าวส่งผลให้จังหวัดนครปฐมยังคงบทบาทความเป็นผู้นำในเรื่องการเลี้ยงและการผลิตสุกรในอันดับต้นๆ ของประเทศมาโดยตลอด และยังคงก่อให้เกิดธุรกิจที่สืบเนื่องจากการเลี้ยงสุกรตามมา โดยสามารถแบ่งกลุ่มธุรกิจที่สืบเนื่องจากการเลี้ยงสุกรออกเป็น 2 ประเภทใหญ่ๆ ได้แก่

1. ธุรกิจที่ใช้สุกรเป็นวัตถุดิบในการผลิตและดำเนินธุรกิจ โดยแบ่งออกเป็น 3 ธุรกิจย่อย คือ กลุ่มพ่อค้าคนกลาง โรงฆ่าและชำแหละเนื้อสุกร และอุตสาหกรรมแปรรูปเนื้อสุกร

2. ธุรกิจที่ผลิตปัจจัยในการเลี้ยงสุกร แบ่งออกเป็น 3 ธุรกิจย่อย คือ ฟาร์มสุกรพันธุ์
อุตสาหกรรมอาหารสัตว์ ธุรกิจเคมีภัณฑ์

จากการศึกษาธุรกิจที่สืบเนื่องกับการเลี้ยงสุกรทำให้ทราบว่าในแต่ละธุรกิจจะมีความ
เชื่อมโยงต่อกัน และต่อพื้นที่ในลักษณะที่แตกต่างกันไปแล้วแต่กิจกรรม ซึ่งสามารถสรุปผลความ
เชื่อมโยงและความสัมพันธ์กันทางเศรษฐกิจได้ดังต่อไปนี้

7.1 สรุปผลความเชื่อมโยงและความสัมพันธ์ของกิจกรรมทางเศรษฐกิจของอุตสาหกรรม สุกร

จากการศึกษาความเชื่อมโยงทางเศรษฐกิจของอุตสาหกรรมสุกร และอุตสาหกรรมที่
เกี่ยวเนื่อง พบว่าความเชื่อมโยงระหว่างกิจกรรมได้แบ่งหน่วยผลิตออกเป็น 2 ส่วนคือ หน่วยที่ท่า
การผลิต และหน่วยที่เป็นผู้ใช้หรือผู้บริโภค เมื่อพิจารณาในระดับภูมิภาคจะเห็นได้ว่า ระบบ
เศรษฐกิจของพื้นที่มีความสัมพันธ์กับระบบเศรษฐกิจภายนอก (Rest of the World) อย่างมาก ทั้ง
ในฐานะที่เป็นผู้ผลิตและผู้บริโภค กล่าวคือจังหวัดนครปฐมส่งสินค้าต่างๆ ที่ผลิตได้จากการเลี้ยง
สุกรและอุตสาหกรรมที่เกี่ยวข้องไปสู่ภูมิภาคอื่นๆ ในขณะที่เดียวกันก็นำเข้าสินค้าที่เป็นปัจจัย
การผลิตที่จังหวัดนครปฐมไม่สามารถผลิตได้ หรือผลิตได้ไม่เพียงพอจากภูมิภาคอื่นด้วย

จากการศึกษาพบว่าอุตสาหกรรมที่ใช้สุกรเป็นวัตถุดิบในการผลิตจะมีความเชื่อมโยงไป
ข้างหน้าค่อนข้างน้อยมาก เนื่องจากสินค้าที่ผลิตได้อย่างเนื้อสุกรเป็นสินค้าขั้นสุดท้าย (Final
Products) ที่สามารถนำไปบริโภคได้เลย ทำให้ไม่ก่อให้เกิดการผลิตต่อไปยังสาขาการผลิตอื่นๆ
แม้บางส่วนจะนำไปทำการแปรรูปก็เป็นการแปรรูปอย่างง่ายเพื่อจำหน่ายในท้องถิ่นเท่านั้นจึงไม่
ส่งผลความเชื่อมโยงไปยังสาขาการผลิตอื่นมากนัก จะเห็นว่าความสัมพันธ์ของกลุ่มธุรกิจที่ใช้สุกร
เป็นวัตถุดิบในการผลิตนี้ เป็นความสัมพันธ์ในลักษณะส่งเสริมซึ่งกันและกัน (Complementary
Linkages) กล่าวคือเป็นความสัมพันธ์ที่ธุรกิจหนึ่งผลิตปัจจัยให้กับอีกธุรกิจหนึ่ง ดังนั้นกลุ่มธุรกิจ
ในกลุ่มนี้จึงมีความจำเป็นที่จะต้องตั้งกิจการในพื้นที่บริเวณเดียวกัน และในบริเวณที่มีการเลี้ยง
สุกรเป็นจำนวนมากอีกด้วย เพื่อเป็นการประหยัดในเรื่องการขนส่งสินค้า ซึ่งเป็นปัจจัยหลักในการ
ดำเนินกิจการที่เกี่ยวข้องกับการเลี้ยงสุกร

ในขณะที่อุตสาหกรรมที่ผลิตปัจจัยในการเลี้ยงสุกรกลับมีความเชื่อมโยงไปข้างหลัง
ค่อนข้างมาก และยังเชื่อมโยงกับพื้นที่อื่นๆ อย่างชัดเจน อีกทั้งยังเป็นอุตสาหกรรมที่ช่วยสร้าง
มูลค่าเพิ่มให้กับสินค้าเกษตรได้เป็นอย่างดี โดยเฉพาะอุตสาหกรรมอาหารสัตว์ที่นำเอาผลผลิต
ทางการเกษตร การประมง และสินค้าที่ไม่ได้มาตรฐานจากโรงงานอุตสาหกรรมอาหารในพื้นที่มา
สร้างคุณค่าแทนที่จะทิ้งไปโดยเปล่าประโยชน์ โดยกลุ่มธุรกิจในกลุ่มนี้จะไม่มีความสัมพันธ์กัน
โดยตรงแต่จะมีความสัมพันธ์กับฟาร์มเลี้ยงสุกรเป็นหลักดังนั้นกลุ่มธุรกิจนี้ส่วนใหญ่จะตั้งอยู่ใน

พื้นที่ที่มีการเลี้ยงสุกรเป็นจำนวนมากเพื่อสะดวกในการขายสินค้า และบริการให้กับฟาร์มสุกรต่างๆ ซึ่งลักษณะของความสัมพันธ์ของธุรกิจในกลุ่มนี้จะมีลักษณะความสัมพันธ์แบบเชิงประกอบ (Ancillary Linkage)

จากการศึกษาผลกระทบไปข้างหน้าและข้างหลังของการเลี้ยงสุกร พบว่าแต่ละอุตสาหกรรมที่ทำการศึกษามีผลกระทบต่ออุตสาหกรรมการผลิตสาขาอื่นๆ ในลักษณะที่แตกต่างกัน ทั้งนี้เนื่องจากแต่ละอุตสาหกรรมจะใช้ปัจจัยในการผลิตที่แตกต่างกัน เช่น อุตสาหกรรมอาหารสัตว์ก็ใช้สินค้าทางการเกษตรเป็นปัจจัยการผลิตหลัก ธุรกิจเคมีภัณฑ์ก็ใช้สารเคมีเป็นปัจจัยการผลิตหลัก เป็นต้น แม้แต่แรงงานก็ใช้แรงงานที่มีทักษะความชำนาญในการผลิตที่แตกต่างกัน

จากผลการศึกษาชี้ให้เห็นว่ากิจกรรมทางเศรษฐกิจที่เกี่ยวข้องกับการเลี้ยงสุกรมีบทบาทต่อเศรษฐกิจของจังหวัดนครปฐม นอกจากนี้ในแต่ละเดือนยังมีปริมาณสินค้า และค่าใช้จ่ายในการดำเนินกิจการต่างๆ ทั้งค่าวัตถุดิบ ค่าแรงงาน ฯลฯ ไหลเวียนอยู่ในอุตสาหกรรมต่างๆ เหล่านี้เป็นจำนวนมาก ดังนั้นอุตสาหกรรมเหล่านี้จึงถือเป็นฐานเศรษฐกิจสำคัญที่สร้างรายได้และสร้างงานในพื้นที่จังหวัดนครปฐม ส่งผลให้จังหวัดนครปฐมยังมีบทบาทความเป็นศูนย์กลางด้านการเลี้ยงและอุตสาหกรรมเกี่ยวเนื่องที่สำคัญของภาคตะวันตกและของประเทศไทย

จากรูปแบบและค่าใช้จ่ายในการดำเนินธุรกิจของแต่ละกิจการ จะก่อให้เกิดรายได้ให้แก่พื้นที่ซึ่งรูปแบบในการสร้างรายได้ให้แก่พื้นที่อยู่ที่ความเกี่ยวเนื่องของธุรกิจจากการเลี้ยงสุกรต่อธุรกิจอื่นๆ ซึ่งสามารถแบ่งออกเป็น 2 ประเภทคือ

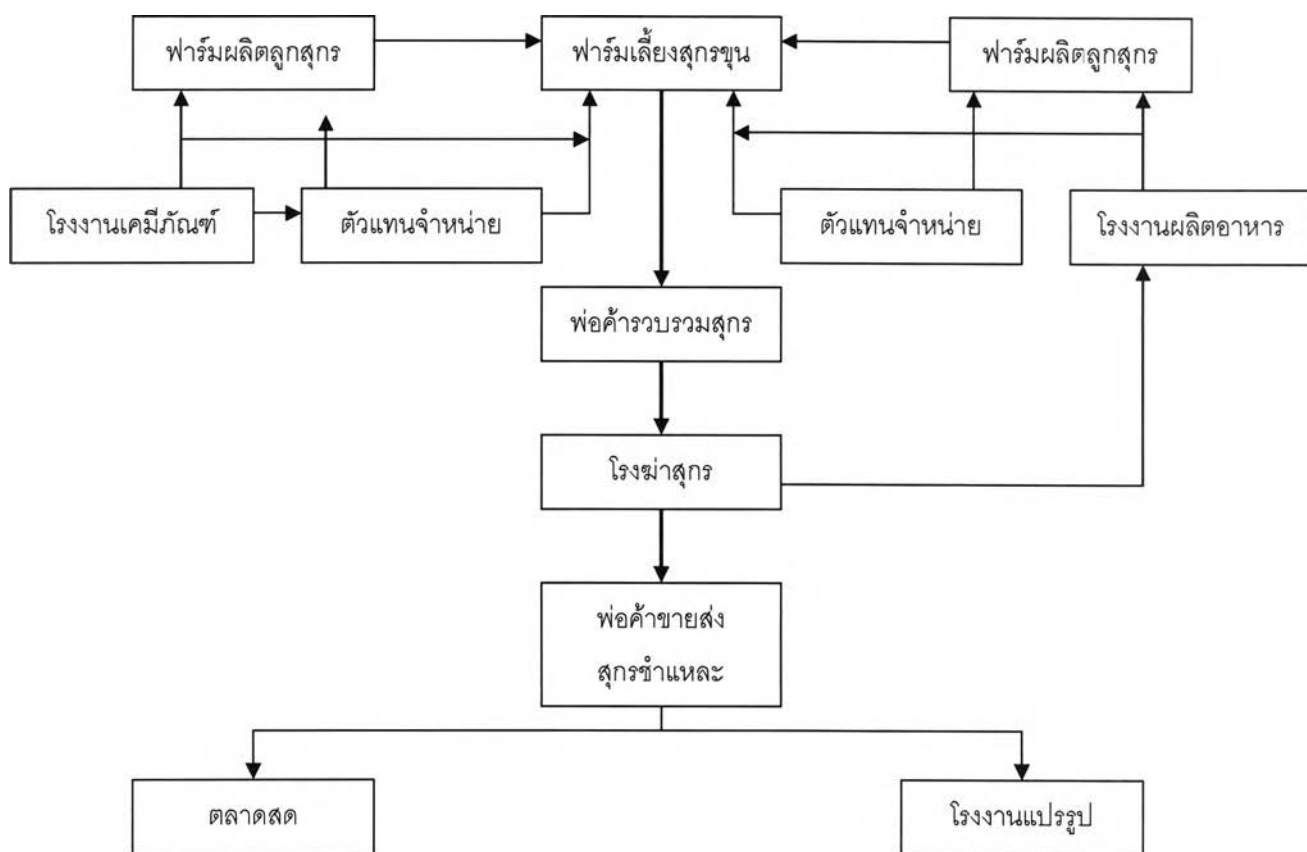
1. ความเชื่อมโยงกับธุรกิจที่สืบเนื่องจากการเลี้ยงสุกรด้วยตนเอง
2. ความเกี่ยวเนื่องกับธุรกิจอื่นๆ

7.1.1 ความเชื่อมโยงของธุรกิจที่สืบเนื่องมาจากการเลี้ยงสุกรด้วยตนเอง

จากการศึกษาธุรกิจจากการเลี้ยงสุกรทั้ง 6 ประเภททั้งลักษณะการดำเนินกิจการ ทั้งทางกายภาพ แหล่งวัตถุดิบ แรงงาน ตลาดจำหน่ายสินค้าล้วนมีลักษณะที่คล้ายคลึงกันแทบทั้งสิ้น โดยเฉพาะกิจกรรมทางเศรษฐกิจที่ใช้สุกรเป็นวัตถุดิบในการผลิตทั้ง 3 ประเภทจะมีความเชื่อมโยงกันอย่างเป็นระบบ กล่าวคือเมื่อผู้เลี้ยงสุกรขุนได้สุกรตามน้ำหนักที่ตลาดต้องการแล้ว ก็จะมีพ่อค้ารวบรวมสุกรมีชีวิตเข้ามารับซื้อสุกรถึงหน้าฟาร์ม และนำสุกรเข้าสู่โรงฆ่าโดยตรง ต่อจากนั้นก็จะมีพ่อค้าขายส่งสุกรมีชีวิตมารับซื้ออีกทอดหนึ่ง หรือในบางครั้งพ่อค้ารวบรวมและพ่อค้าขายส่งสุกรก็เป็นคนเดียวกัน ต่อจากนั้นก็นำเนื้อสุกรชำแหละส่งขายไปยังตลาดสด หรือเข้าสู่โรงงานแปรรูปแล้วแต่ปริมาณที่สั่งในแต่ละวัน ส่วนของเสียที่เกิดขึ้นจากกระบวนการฆ่าเช่นเลือดสุกร มูลสุกร และเศษกระดูก จะส่งไปยังโรงงานอาหารสัตว์อีกทอดเพื่อนำไปแปรรูปเป็นอาหารสุกร (จากการศึกษายังมีปริมาณที่น้อย) เพื่อนำมาผลิตสุกรขุน และลูกสุกรพันธุ์ เข้าสู่่วงโคจรต่อไป

นอกจากนี้ในขั้นตอนการเลี้ยงและการผลิตสุกรในแต่ละช่วงอายุก็มีความจำเป็นที่จะต้องใช้เคมีภัณฑ์ต่างๆ ทั้งวัคซีน และยารักษาโรค เพื่อให้การผลิตสุกรสามารถโตเร็วและมีคุณภาพเนื้อตามที่ตลาดต้องการ ความเชื่อมโยงของอุตสาหกรรมการเลี้ยงสุกรสามารถสรุปได้ตามแผนภูมิที่ 7.1 ซึ่งความเชื่อมโยงของกิจกรรมเหล่านี้ก่อให้เกิดวงจรทางเศรษฐกิจขนาดใหญ่ที่มีบทบาทครอบคลุมไม่เฉพาะในพื้นที่จังหวัดนครปฐมเท่านั้น แต่ยังมีขอบข่ายความเชื่อมโยงไปยังพื้นที่ใกล้เคียงทั้ง สมุทรสาคร ราชบุรี สุพรรณบุรี และพื้นที่ภาคเหนือและอีสาน เช่น อุดรดิตถ์ เพชรบูรณ์ ร้อยเอ็ด เป็นต้น รวมทั้งพื้นที่ภาคใต้และพื้นที่ภาคกลางอีกด้วย

แผนภูมิที่ 7.1 แสดงความเชื่อมโยงของกิจกรรมทางเศรษฐกิจจากการเลี้ยงสุกร



ที่มา : จากการศึกษา

7.1.2 ความเกี่ยวเนื่องกับธุรกิจอื่นๆ

ผลกระทบของธุรกิจจากการเลี้ยงสุกรที่มีต่อกิจกรรมทางเศรษฐกิจอื่นๆ ที่สามารถเห็นได้อย่างชัดเจนแบ่งออกได้ดังต่อไปนี้

1. ธุรกิจที่เกี่ยวข้องกับกิจกรรมทางเศรษฐกิจที่ใช้สุกรเป็นวัตถุดิบในการผลิต ส่วนใหญ่เกิดจากการใช้จ่ายของคนงาน คือธุรกิจที่พักอาศัย ตลาดนัด สาธารณสุข และการศึกษา ธุรกิจ

เหล่านี้ล้วนมีผลต่อการใช้ชีวิตประจำวันของแรงงานแทบทั้งสิ้น นอกจากธุรกิจที่เกิดจากการใช้จ่ายของคนงานแล้ว ยังมีธุรกิจที่ผลิตวัตถุดิบให้แก่ธุรกิจที่ใช้สุกรเป็นวัตถุดิบในการผลิต โดยเฉพาะธุรกิจการแปรรูปเนื้อสุกร ก็ต้องใช้สินค้าการเกษตรเช่น พืชผัก และสินค้าพลาสติกในการห่อผลิตภัณฑ์อีกด้วย

2. ธุรกิจที่เกี่ยวข้องเนื่องกับกิจกรรมทางเศรษฐกิจที่ผลิตปัจจัยในการเลี้ยงสุกร ซึ่งมีทั้งกิจกรรมที่เกี่ยวข้องในพื้นที่จังหวัดนครปฐม และกิจกรรมที่เกี่ยวข้องนอกพื้นที่จังหวัดนครปฐม กิจกรรมประเภทแรกประกอบไปด้วย โรงสีข้าวชนิดแยกแกลบแยกรำ โรงงานผลิตภาชนะพลาสติกในการบรรจุสารเคมี เป็นต้น ส่วนกิจกรรมที่เกี่ยวข้องนอกพื้นที่จังหวัดนครปฐม ประกอบไปด้วย โรงงานผลิตสารเคมีชนิดต่างๆ ซึ่งโรงงานธุรกิจเคมีภัณฑ์จะสั่งซื้อเข้ามาเป็นสารตั้งต้นในการดำเนินการผลิตยา และสารอาหารต่างๆ ตามสูตร หรือโรงงานผลิตปลาป่นในพื้นที่จังหวัดสมุทรสาคร สมุทรสงคราม และพื้นที่ภาคใต้ หรือผลผลิตพืชไร่ เช่นข้าวโพดเลี้ยงสัตว์ กากถั่วเหลือง ซึ่งวัตถุดิบเหล่านี้จะนำมาทำเป็นอาหารสุกรเพื่อผลิตสุกรเข้าสู่ตลาดต่อไป

จากผลการศึกษาที่ได้กล่าวมาจะเห็นได้ว่าธุรกิจการเลี้ยงสุกรและอุตสาหกรรมที่เกี่ยวข้องก่อให้เกิดการหมุนเวียนในด้านการใช้สินค้า และการบริโภคสินค้าในรูปแบบที่ต่างกันแล้วแต่กิจกรรม นอกจากนี้ยังเกิดการหมุนเวียนในด้านค่าใช้จ่ายไม่เพียงเฉพาะแต่ในพื้นที่เท่านั้น ยังครอบคลุมไปถึงกิจกรรมทางเศรษฐกิจต่างๆ ภายนอกพื้นที่จังหวัดนครปฐมอีกด้วย

7.2 ศักยภาพในการพัฒนาอุตสาหกรรมสุกรจากผลของความเชื่อมโยงในระหว่างกิจกรรม และระหว่างพื้นที่

จากการศึกษาสภาพพื้นฐานและผลความเชื่อมโยงของอุตสาหกรรมสุกรที่มีต่อกัน และที่มีต่อพื้นที่จังหวัดนครปฐม ทำให้สามารถวิเคราะห์ถึงศักยภาพในการพัฒนาอุตสาหกรรมสุกร และอุตสาหกรรมที่เกี่ยวข้องเนื่องกับการเลี้ยงสุกร โดยแบ่งเป็น 3 ส่วนดังนี้คือ

1. ศักยภาพในการพัฒนาอุตสาหกรรมสุกร

จังหวัดนครปฐมสามารถพัฒนาไปสู่ความเป็นศูนย์กลางในการเลี้ยงและการแปรรูปเนื้อสุกรได้ไม่ยากนัก เนื่องจากเกษตรกรผู้เลี้ยงสุกรในพื้นที่จังหวัดนครปฐมมีความเชี่ยวชาญในด้านการเลี้ยงมานาน และยังสามารถนำเทคโนโลยีใหม่ๆ ในปัจจุบันมาช่วยในด้านการเลี้ยง และการจัดการฟาร์มให้มีประสิทธิภาพมากขึ้นได้เป็นอย่างดี อีกทั้งชัยภูมิที่ตั้งของจังหวัดนครปฐมที่มีอาณาเขตติดต่อกับกรุงเทพมหานครซึ่งเป็นตลาดการบริโภคขนาดใหญ่ และยังมีเส้นทางคมนาคมสายหลักที่ใช้เชื่อมต่อระหว่างจังหวัดนครปฐม กับกรุงเทพฯ ได้หลายเส้นทาง อีกทั้งเส้นทางคมนาคมภายในตัวจังหวัดเองก็สามารถเชื่อมต่อถึงกันได้อย่างรวดเร็ว ก่อให้เกิดความได้เปรียบในด้านการขนส่งสุกรเข้าสู่พื้นที่ตลาด เมื่อเทียบกับจังหวัดอื่นโดยรอบ เหล่านี้ล้วนเป็นปัจจัยสำคัญที่

ช่วยลดต้นทุนการขนส่งสินค้าที่นับวันจะมีความสำคัญมากยิ่งขึ้น นอกจากนี้การตื่นตัวด้านสุขอนามัยในการบริโภคสินค้าของผู้บริโภค ส่งผลให้กลุ่มผู้เลี้ยงสุกรควรมีการตื่นตัวในเรื่องการเลี้ยงและการผลิตให้ได้มาตรฐานถูกสุขอนามัยเพื่อเป็นอีกทางเลือกหนึ่งในการบริโภคเนื้อสุกรชั้นดี และจากการที่ภาครัฐมีนโยบายในการส่งเสริมเรื่องความปลอดภัยในด้านอาหาร เพื่อให้มีการผลิตเนื้อสัตว์คุณภาพดีจำหน่ายให้กับผู้บริโภค และยังส่งเสริมให้มีการปล่อยสินเชื่อราคาถูก ผ่านธนาคาร SMEs ให้แก่เกษตรกรผู้เลี้ยงสุกร และอุตสาหกรรมที่เกี่ยวข้องเนื่องทั้งระบบในการปรับปรุงพัฒนาธุรกิจของตนให้เป็นที่ไปตามมาตรฐานที่ทางภาครัฐกำหนด ส่งผลให้พื้นที่จังหวัดนครปฐมควรมีการส่งเสริมและพัฒนารูปแบบการเลี้ยงสุกรในแบบทันสมัยมีการสร้างระบบการจัดการฟาร์มที่ดี และมีกระบวนการผลิตที่ได้รับมาตรฐานในทุกขั้นตอน เพื่อให้อุตสาหกรรมการเลี้ยงสุกรในพื้นที่สามารถสร้างรายได้ให้แก่จังหวัดอย่างมหาศาล

2. ศักยภาพในการพัฒนาทางด้านอุตสาหกรรม

- จังหวัดนครปฐมเป็นจังหวัดที่มีพื้นที่ทางการเกษตรอยู่เป็นจำนวนมาก ทรัพยากรดินและทรัพยากรน้ำมีความอุดมสมบูรณ์ ส่งผลให้มีความเหมาะสมในการเพาะปลูกผลผลิตทางการเกษตรต่างๆ เช่น ผัก ผลไม้ และข้าว อีกทั้งยังเป็นแหล่งผลิตเนื้อสุกรคุณภาพสูง ซึ่งพืชผลผลิตทางการเกษตรเหล่านี้ สามารถใช้เป็นวัตถุดิบเพื่อป้อนโรงงานอุตสาหกรรมการแปรรูปอาหารไปเป็นสินค้าสำเร็จรูปพร้อมรับประทาน เพื่อให้ทันกับกระแสความต้องการการบริโภคสินค้าเหล่านี้ที่ในปัจจุบันมีแนวโน้มเพิ่มมากขึ้น และยังเป็นโอกาสใหม่ๆ ในการส่งออกสินค้าแปรรูปเหล่านี้ไปจำหน่ายทั้งในประเทศและต่างประเทศได้อีกทางหนึ่ง นครปฐมจึงเหมาะสำหรับการพัฒนาอุตสาหกรรมที่ต้องพึ่งพาวัตถุดิบในท้องถิ่น (Resource Based Industry) เพื่อสร้างมูลค่าเพิ่มให้กับสินค้าเกษตรและปศุสัตว์ในท้องถิ่นให้สามารถทำรายได้ให้แก่เกษตรกรในพื้นที่เพิ่มมากขึ้นอีกด้วย

- จังหวัดนครปฐมมีสถาบันการศึกษาในระดับอุดมศึกษาหลายแห่ง และยังมีสถาบันเทคโนโลยี วิทยาลัยเทคนิค โรงเรียนสารพัดช่างต่างๆ เป็นจำนวนมาก จึงนับเป็นแหล่งผลิตทรัพยากรมนุษย์ที่มีคุณภาพแห่งหนึ่งของประเทศ ที่จะช่วยสนับสนุนภาคอุตสาหกรรม ทั้งในด้านการผลิตบุคลากรที่มีความรู้ ความสามารถ และความชำนาญเพื่อป้อนโรงงานอุตสาหกรรมต่างๆ และให้คำปรึกษาเกี่ยวกับเทคโนโลยีการผลิต โดยเฉพาะมหาวิทยาลัยเกษตร กำแพงแสน ซึ่งมีการค้นคว้าวิจัยในเรื่องการเพิ่มผลผลิตทางการเกษตร การแปรรูป และการเลี้ยงสุกรโดยตรง ซึ่งความพร้อมในด้านการค้นคว้าวิจัย และการผลิตทรัพยากรบุคคลที่มีคุณภาพเหล่านี้ส่งเสริมให้จังหวัดนครปฐมจึงสามารถพัฒนาอุตสาหกรรมที่นำผลผลิตทางการเกษตรมาเพิ่มมูลค่าเพิ่มได้อย่างไม่ยากนัก

- ความได้เปรียบในด้านทำเลที่ตั้งของจังหวัดนครปฐมที่ใกล้กับกรุงเทพมหานคร และยังมีเส้นทางคมนาคมขนส่งที่สะดวกทั้งเข้าสู่เมือง ออกนอกเมืองชั้นนอก และเชื่อมโยงกับจังหวัดข้างเคียงโดยรอบ อีกทั้งเส้นทางคมนาคมขนส่งในจังหวัดยังสามารถเชื่อมต่อถึงกันอย่างต่อเนื่อง ส่งผลให้การขนส่งสินค้าสามารถทำได้อย่างรวดเร็ว ประหยัดในเรื่องค่าขนส่งสินค้า ทำให้สามารถกระจายผลผลิตไปยังแหล่งตลาดได้ไกลยิ่งขึ้น

- นครปฐมมีความพร้อมในด้านโครงสร้างพื้นฐานต่างๆ ที่จำเป็นสำหรับการลงทุนไม่ว่าจะเป็นไฟฟ้า ประปา โทรศัพท์ หรือระบบสื่อสารต่างๆ ซึ่งเป็นสิ่งจำเป็นสำหรับการลงทุนในด้านอุตสาหกรรม

3. ศักยภาพในการพัฒนาทางการค้าและบริการ

นครปฐมมีความสามารถที่จะเป็นเมืองทางการค้าและการบริการในด้านเทคโนโลยีการเลี้ยงสุกร และอุตสาหกรรมที่เกี่ยวข้อง เพราะมีความได้เปรียบจังหวัดอื่นๆ โดยรอบในภาคตะวันตกหลายประการ คือ

1. มีความได้เปรียบด้านโครงข่ายบริการพื้นฐาน ทั้งทางด้านระบบสาธารณูปโภค สาธารณูปการ ตลอดจนโครงข่ายถนนที่เชื่อมต่อกันภายในจังหวัด และเชื่อมต่อกับจังหวัดใกล้เคียง และกรุงเทพมหานคร อีกทั้งยังเป็นศูนย์กลางการคมนาคมขนส่งที่สำคัญของภาคตะวันตก นอกจากนี้ยังมีระบบการเงินการธนาคารที่ทันสมัยที่จะตอบสนองความต้องการของธุรกิจการค้าและการบริการได้เป็นอย่างดี

2. นครปฐมมีการรวมตัวกันของสมาคมผู้เลี้ยงสุกร หอการค้า และชมรมต่างๆ อย่างเป็นระบบ ทำให้มีขีดความสามารถสูงในการตื่นตัวรับการเปลี่ยนแปลงเพื่อนำไปสู่การพัฒนาขีดความสามารถในการเลี้ยงสุกรทั้งระบบของจังหวัด

3. นครปฐมมีบริการพื้นฐานทางสังคมที่ทันสมัยและมีคุณภาพ เช่น โรงพยาบาล คลินิก และสถาบันการศึกษา ซึ่งเป็นสิ่งจูงใจให้นักธุรกิจเข้ามาทำการค้าและลงทุนในจังหวัดนครปฐมมากขึ้นเรื่อยๆ

7.3 ผลกระทบด้านรูปแบบการใช้ที่ดินของจังหวัดนครปฐม

ลักษณะที่ตั้งทางกายภาพของจังหวัดนครปฐมที่มีอาณาเขตติดต่อกับกรุงเทพมหานคร ราชบุรี สมุทรสาคร กาญจนบุรี สุพรรณบุรี และนนทบุรี เป็นพื้นที่ศูนย์กลางทางอุตสาหกรรมของภาคตะวันตกที่ได้รับอิทธิพลมาจากการขยายตัวของอุตสาหกรรมในพื้นที่รอบนอกของกรุงเทพมหานครผ่านเส้นทางคมนาคมสายหลัก การกระจุกตัวของอุตสาหกรรมจะอยู่ในเขตพื้นที่อำเภอสามพราน อำเภอพุทธมณฑล และอำเภอเมือง จากผลการศึกษาสามารถแบ่งการกระจายตัวและผลกระทบทางกายภาพได้เป็น 3 ส่วน คือ

7.3.1 การเลี้ยงสุกร

พื้นที่การเลี้ยงสุกรของจังหวัดนครปฐมไม่เห็นการเปลี่ยนแปลงการใช้ที่ดินมากนัก เนื่องจากการเลี้ยงสุกรจะเลี้ยงในโรงเรือนใกล้กับที่พักอาศัยเนื่องจากการเลี้ยงสุกรต้องการการดูแลเอาใจใส่อย่างดี และส่วนใหญ่จะเลี้ยงในบริเวณใกล้กับแหล่งตลาดเพื่อความสะดวกในด้านการขนส่ง ดังนั้นผลกระทบต่อรูปแบบการใช้ที่ดินจะเห็นในลักษณะของความขัดแย้งในการใช้ประโยชน์ที่ดินในกิจกรรมที่แตกต่างกัน

โดยจะเห็นว่าในช่วงปี 2539-2547 การเลี้ยงสุกรยังคงกระจายตัวอยู่ในพื้นที่อำเภอเมือง อำเภอสามพรานเป็นหลัก โดยเฉพาะอำเภอเมืองนครปฐมเป็นพื้นที่ที่มีการเลี้ยงสุกรมากที่สุดมาโดยตลอด เนื่องจากเป็นพื้นที่ที่มีการเลี้ยงอยู่เดิม และมีตลาดค้าส่งสุกรตั้งอยู่ ส่งผลให้มีความต้องการเนื้อสุกรจำนวนมาก แต่ปัจจุบันมีพื้นที่อำเภอเมืองมีการขยายตัวของพื้นที่เมืองเพิ่มมากขึ้น อีกทั้งยังมีการใช้ประโยชน์ที่ดินเพื่อการพักอาศัยมากที่สุด ส่งผลให้เกิดความขัดแย้งกันระหว่างกิจกรรมต่างๆ ในพื้นที่ ซึ่งสุกรจำนวนมากเหล่านี้ก่อให้เกิดปัญหาความขัดแย้งในด้านการใช้ประโยชน์ที่ดินอย่างมาก ทั้งทางด้านมลภาวะทางกลิ่น และน้ำเสีย ซึ่งในความเป็นจริงพื้นที่การเลี้ยงสุกรควรตั้งอยู่ห่างจากที่อยู่อาศัย ชุมชนเมือง วัด โรงเรียน และพื้นที่อนุรักษ์ และควรอยู่ได้ลมเพื่อหลีกเลี่ยงมลภาวะด้านกลิ่นที่ก่อให้เกิดความเดือดร้อนรำคาญให้กับคนในชุมชน ใกล้เคียงได้

7.3.2 กิจกรรมทางเศรษฐกิจที่ใช้สุกรเป็นวัตถุดิบในการผลิต

กิจกรรมทางเศรษฐกิจเหล่านี้จะกระจุกตัวอยู่ในอำเภอเมือง และอำเภอสามพราน ทั้งนี้เนื่องจากพื้นที่ทั้งสองเป็นพื้นที่ที่มีการเลี้ยงสุกรเป็นจำนวนมาก โดยเฉพาะอำเภอเมืองเป็นพื้นที่ที่มีการเลี้ยงสุกรมานาน และยังมีตลาดขายส่งเนื้อสุกรตั้งอยู่ในพื้นที่อีกด้วย ส่วนอำเภอสามพรานก็เป็นอำเภอที่มีอาณาเขตติดกับกรุงเทพมหานครทำให้การเลี้ยงสุกรที่นี่จึงเป็นการเลี้ยงเพื่อส่งขายให้กับกรุงเทพมหานครโดยตรง อีกพื้นที่ทั้งสองอำเภอยังมีถนนสายหลักวิ่งผ่านคือถนนเพชรเกษม ก่อให้เกิดการกระจุกตัวของกิจกรรมทางเศรษฐกิจที่ใช้สุกรเป็นวัตถุดิบในการผลิตตั้งอยู่ตามแนวถนนเพื่อความสะดวกในการขนส่งสินค้า

- โรงงานแปรรูปเนื้อสุกร จะกระจุกตัวอยู่ในพื้นที่อำเภอเมืองนครปฐมเป็นหลักเนื่องจากการแปรรูปส่วนใหญ่เป็นการแปรรูปสินค้าพื้นเมืองขนาดเล็ก เพื่อจำหน่ายให้กับประชาชนในจังหวัดและนักท่องเที่ยวที่เข้ามา ส่วนโรงงานแปรรูปขนาดใหญ่จะตั้งอยู่บริเวณอำเภอนครชัยศรี เนื่องจากมีเส้นทางคมนาคมสายหลักเกิดขึ้นใหม่ และสะดวกมากกว่าเส้นเพชรเกษม นั่นคือทางหลวงที่ 338 (ปิ่นเกล้า-นครชัยศรี)

- โรงฆ่าและชำแหละเนื้อสุกร ส่วนใหญ่จะมีการกระจุกตัวอยู่ในพื้นที่อำเภอเมือง และพื้นที่อำเภอสามพราน อยู่เป็นจำนวนมากเพื่อรองรับปริมาณการเลี้ยงสุกรในพื้นที่นั้น โดยโรงฆ่า

สัตว์เหล่านี้จะตั้งอยู่นอกเขตเทศบาล ในที่ที่ห่างไกลชุมชน แต่ปัจจุบันการขยายตัวของชุมชน และที่พักอาศัยเข้ามาใกล้ส่งผลให้เกิดความขัดแย้งในด้านมลภาวะทั้งกลิ่น เสียง และน้ำเสีย เป็นอย่างมาก และนอกจากนี้โรงฆ่าสัตว์ส่วนใหญ่จะตั้งอยู่ในบริเวณที่สามารถเชื่อมต่อกับเส้นทางคมนาคมสายหลักได้อย่างสะดวก

7.3.3 กิจกรรมทางเศรษฐกิจที่ผลิตปัจจัยในการเลี้ยงสุกร

กิจกรรมทางเศรษฐกิจประเภทนี้ส่วนใหญ่เป็นอุตสาหกรรมขนาดกลางและขนาดเล็กที่ใช้เงินทุนและจำนวนคนงานไม่มากนัก ที่ตั้งของกิจกรรมเหล่านี้จะกระจุกตัวอยู่ในอำเภอที่มีการเลี้ยงสุกรเป็นจำนวนมากโดยเฉพาะเขตอำเภอเมือง เนื่องจากกิจกรรมเหล่านี้ไม่ต้องผูกติดกับแหล่งเลี้ยงสุกรมากนักแต่จะตั้งอยู่บริเวณแหล่งตลาดมากกว่า เนื่องจากลูกค้าส่วนใหญ่ของกิจกรรมกลุ่มนี้จะซื้อโดยผ่านตัวแทนจำหน่าย หรือเข้ามาซื้อสินค้าเอง ดังนั้นกิจกรรมเหล่านี้จึงกระจุกตัวอยู่ในบริเวณที่มีถนนสายหลักผ่าน เพื่อให้สามารถขนส่งสินค้าได้สะดวก

- อุตสาหกรรมอาหารสัตว์ เป็นอุตสาหกรรมขนาดกลางและขนาดใหญ่จะตั้งอยู่นอกเขตเมืองเพราะก่อให้เกิดมลภาวะสูง การกระจายตัวจะอยู่ในอำเภอเมืองเป็นหลัก ในตำบลลำพญา พระประโทน ลำตะกุง และกระจายตัวอยู่ทั่วไป โดยที่ตั้งจะอยู่ในแนวเส้นทางคมนาคมโดยที่ตั้งของกิจการประเภทนี้จะไม่มีการรวมกลุ่มกัน

- ฟาร์มเพาะสุกรพันธุ์ จากการศึกษาฟาร์มเหล่านี้อาจจะครอบคลุมฟาร์มเลี้ยงสุกรขุนด้วย เนื่องจากบางฟาร์มมีการดำเนินงานอยู่ในที่เดียวกัน โดยบริเวณที่มีการกระจายตัวของฟาร์มสุกรพันธุ์จำนวนมากได้แก่อำเภอนครปฐม และอำเภอสามพราน

- โรงงานเคมีภัณฑ์ มีเพียง 7 แห่ง โดยกระจายตัวอยู่ในอำเภอต่างๆ ทั้งสามพราน นครปฐม และนครชัยศรี ไม่มีการรวมกลุ่มกันเนื่องจากการดำเนินงานไม่ต้องพึ่งพาปัจจัยการผลิตจากในกลุ่มเดียวกัน ดังนั้นจึงเลือกที่ตั้งบริเวณที่มีการคมนาคมสะดวกและอยู่ห่างไกลจากพื้นที่ชุมชน

จากผลการศึกษาถึงที่ตั้งและการกระจายตัวของกิจกรรมที่เกี่ยวข้องเนื่องมาจากการเลี้ยงสุกร จะเห็นว่าที่ตั้งเหล่านี้จะมีตัวแปรที่เกี่ยวข้องอยู่ 3 ประการคือ

1. เส้นทางคมนาคมขนส่ง
2. แหล่งการเลี้ยงสุกร
3. แหล่งชุมชน

ตามปกติแล้วการขยายตัวของอุตสาหกรรมและกิจกรรมทางเศรษฐกิจใดๆ ก็ตามส่วนแล้วแต่ขยายมาตามเส้นทางคมนาคมแทบทั้งสิ้น โดยเฉพาะเส้นทางคมนาคมสายหลัก โดยจังหวัดนครปฐมมีเส้นทางคมนาคมสายหลักอยู่ 2 สายและสายรองอีก 2 สาย การกระจายตัวของ

อุตสาหกรรมจึงกระจุกตัวอยู่ในบริเวณที่เส้นทางคมนาคมเหล่านี้ตัดผ่านคือ อุตสาหกรรมอาหารสัตว์ และโรงฆ่าสัตว์จะกระจุกตัวอยู่บริเวณถนนเพชรเกษม เนื่องจากเป็นบริเวณถนนสายหลักที่เชื่อมระหว่างตัวเมืองนครปฐมกับกรุงเทพมหานคร นอกจากนี้กิจกรรมเหล่านี้ยังตั้งอยู่บริเวณรอบนอกเทศบาลนครนครปฐมเพื่อหลีกเลี่ยงปัญหาต่างๆ ที่จะรบกวนต่อชุมชนได้ ส่วนอุตสาหกรรม การแปรรูปสุกรส่วนใหญ่เป็นโรงงานขนาดเล็กที่ตั้งอยู่ใกล้กับเขตเทศบาลนครปฐมที่เป็นแหล่งตลาด ส่วนอุตสาหกรรมการแปรรูปเนื้อสุกรขนาดใหญ่ในพื้นที่ที่จะตั้งอยู่บริเวณถนนปิ่นเกล้า-นครชัยศรี ซึ่งเป็นถนนตัดใหม่ที่ใช้หลีกเลี่ยงถนนเพชรเกษมซึ่งนับวันปริมาณการจราจรจะมากขึ้น

จากผลการศึกษาการใช้ประโยชน์ที่ดินของกิจกรรมทางเศรษฐกิจที่เกิดจากการเลี้ยงสุกร และตัวกิจกรรมการเลี้ยงสุกรเอง กิจกรรมทั้งหมดจะกระจายตัวอยู่ในพื้นที่เมือง และพื้นที่อำเภอสามพรานเป็นหลัก และในปัจจุบันพื้นที่เหล่านี้มีความเป็นเมืองมากยิ่งขึ้นส่งผลให้ราคาที่ดินเพิ่มสูงขึ้นเนื่องจากบริเวณอำเภอเหล่านี้มีถนนสายหลักตัดผ่าน ดังนั้นแนวโน้มการขยายตัวของกิจกรรมเหล่านี้เริ่มขยายตัวเข้าไปในเขตพื้นที่อำเภอดอนตูมและอำเภอกำแพงแสนเนื่องจากยังมีพื้นที่เกษตรอีกมากที่ยังรอการพัฒนา

7.4 ข้อเสนอแนะในการพัฒนาอุตสาหกรรมสุกรในพื้นที่

จากผลการศึกษาที่ได้กล่าวมาทั้งหมดสามารถที่จะนำมาวางแผนพัฒนาได้เป็น 2 ระดับ คือระดับภูมิภาค และระดับพื้นที่จังหวัดนครปฐม

7.4.1 ระดับภูมิภาค

จากผลการศึกษาทั้งรูปแบบการกระจายสินค้า เงินทุน แรงงาน รวมทั้งกิจกรรมทางเศรษฐกิจประเภทต่างๆ ที่เกี่ยวข้องกับการเลี้ยงสุกร ล้วนบ่งชี้ว่าจังหวัดนครปฐมมีความพร้อมในด้านความเป็นผู้นำทางด้านเทคโนโลยีการผลิต ความพร้อมในการพัฒนาเป็นศูนย์กลางด้านการแปรรูปเนื้อสุกร และการพัฒนาตลาดกลางประมุขสุกรในพื้นที่ตะวันตกเป็นอย่างมาก จากผล การศึกษารุรกิจที่เกี่ยวข้องกับการเลี้ยงสุกรพบว่าต้นทุนด้านการขนส่งของทุกกิจการมีมูลค่าสูง เมื่อเทียบกับต้นทุนการผลิตอื่นๆ ดังนั้นในการวางแผนพัฒนาในระดับภูมิภาค จึงจำเป็นที่จะต้องเน้นไปที่โครงข่ายการคมนาคมที่มีประสิทธิภาพเป็นหลัก เพื่อลดค่าใช้จ่ายในการขนส่งสินค้าและสามารถขยายโครงข่ายตลาดในการส่งออกสินค้าไปยังภูมิภาคอื่นๆ ได้อย่างกว้างขวางมากยิ่งขึ้น อีกทั้งยังสามารถขยายตลาดในการจัดหาวัตถุดิบของโรงงานแปรรูป และอุตสาหกรรมอาหารสัตว์ ได้อย่างดี สำหรับแนวทางในการพัฒนาพื้นที่จังหวัดนครปฐมให้เป็นศูนย์กลางของอุตสาหกรรมสุกรในภาคตะวันตกนั้น ควรที่จะ

1. ปรับปรุงถนนสายหลักคือ ถนนเพชรเกษมโดยเฉพาะบริเวณที่ถนนตัดผ่านชุมชนอ้อมใหญ่ สามพราน และอำเภอเมืองนครปฐม เนื่องจากเป็นบริเวณที่มีการสัญจรเป็นจำนวนมากและ

มีสภาพการจราจรติดขัด ดังนั้นควรจัดให้มีการทำถนนเลี่ยงเมืองนครปฐมเพื่อบรรเทาปัญหาการจราจรที่นับวันจะทวีความรุนแรงมากยิ่งขึ้น

2. ควรจัดให้มีการขยายช่องทางจราจรบนถนนเพชรเกษม โดยการก่อสร้างถนนคู่ขนานเพื่อแยกการจราจรท้องถิ่นออกจากจราจรผ่านเมือง เพื่อลดความติดขัด และลดปัญหาอุบัติเหตุที่อาจเกิดขึ้นได้

3. การเดินทางระหว่างอำเภอนครชัยศรีและอำเภอเมืองนครปฐมจะต้องใช้ถนนเพชรเกษมซึ่งมีการจราจรสูงและมีสภาพติดขัด ดังนั้นควรที่จะมีการทำถนนเชื่อมโยงระหว่าง 2 ชุมชนนี้เพื่อช่วยระบายการจราจรจากถนนเพชรเกษมออกไป

นอกจากข้อเสนอแนะในการพัฒนาพื้นที่ในระดับภูมิภาคแล้ว การพัฒนาอุตสาหกรรมสุกรในพื้นที่จังหวัดนครปฐมยังจำเป็นที่จะต้องพัฒนาในเรื่องการจัดการฟาร์มและอุตสาหกรรมที่เกี่ยวข้องในพื้นที่ให้สามารถพัฒนาการผลิตไปสู่ระดับการส่งออก โดยมีข้อเสนอแนะดังนี้

1. การปรับปรุงให้เป็นฟาร์มมาตรฐาน

การปรับปรุงฟาร์มของตนเองให้เป็นฟาร์มมาตรฐานนับเป็นสิ่งแรกที่ต้องทำให้ได้รับการรับรองจากกรมปศุสัตว์ภายในปี 2548 นี้ ซึ่งนอกเหนือจากพื้นฐานตามเกณฑ์ของมาตรฐานฟาร์มทั่วไป เช่น อยู่ในพื้นที่สูงน้ำไม่ท่วม ไกลจากชุมชนที่อยู่อาศัย แต่มีคมนาคมสะดวก มีน้ำอุปโภคบริโภคบริบูรณ์ มีไฟฟ้าเข้าถึงแล้ว สิ่งสำคัญที่ต้องเน้นเป็นพิเศษ คือจะต้องมีการลงทุนเรื่องมลภาวะที่กระทบต่อสิ่งแวดล้อมและแหล่งชุมชนใกล้เคียง

2. ผังฟาร์ม

เมื่อได้เลือกทำเลที่ตั้งฟาร์มแล้ว ขั้นตอนไปนี้คือการวางผังฟาร์มที่ถูกหลักวิชาการและไม่ขัดกับข้อกำหนดของกรมปศุสัตว์ โดยจัดแบ่งเป็นประเภทสุกร เป็นยูนิตย่อยให้ชัดเจน และกำหนดโรงเรือนให้ถูกทิศทางลม-แดด-ฝน ถ้าหากไม่ใช่เป็นโรงเรือนปิด และคำนึงถึงความสะดวกในการจัดการภายในโรงเรือน เช่นการจัดส่งอาหารจากโรงผสมอาหาร การจัดการเกี่ยวกับตัวสุกร เช่นการย้ายลูกสุกร การจัดขนาดสุกรตามรุ่นอายุต่างๆ นอกจากนี้ ยังต้องคำนึงถึงระบบการป้องกันโรคและระบบการระบายของเสียในแต่ละโรงเรือนในแต่ละยูนิตด้วย

3. การจัดให้มีระบบบำบัดน้ำเสียที่ได้มาตรฐานสากล

นับเป็นสิ่งจำเป็นที่ต้องลงทุน และจะต้องเป็นระบบที่เป็นมาตรฐานสากล เป็นตัวอย่างให้กับการเลี้ยงสุกรในเขตอื่นของประเทศ ได้แก่ การบำบัดมูลสุกรและน้ำเสีย โดยเปลี่ยนเป็นแก๊สชีวภาพ ผลิตกระแสไฟฟ้าใช้ภายในฟาร์มเอง หรือถ้าเหลือใช้ก็สามารถขายคืนให้การไฟฟ้าส่วนภูมิภาคได้ ระบบดังกล่าวยังสามารถลดกลิ่นไม่พึงประสงค์และลดแมลงวันที่เป็นพาหะนำเชื้อโรคด้วย

4. การพัฒนาด้านสูตรอาหารและรูปแบบการให้อาหาร

ปัจจุบันฟาร์มขนาดใหญ่มีโรงงานผลิตอาหารเองที่ทันสมัยและเป็นแบบมีออซีฟมากขึ้นเรื่อยๆ ฟาร์มใดที่ยังไม่สามารถลงทุนสร้างเองได้ ก็ควรเข้าอยู่ในเครือข่ายของฟาร์มที่ผลิตอาหารสำเร็จรูป ซึ่งอาจส่งเป็นถุงหรือส่งเป็นถัง หรือเป็นคัมนรตสึบล้อ ทำให้เกิดความสะดวกรวดในการใช้ และมีความเป็นมาตรฐานมากขึ้น ตัดปัญหาเรื่องการผสมด้วยเครื่องขนาดเล็กที่ไม่สม่ำเสมอเหมือนกันทุกครั้ง ปัญหาการซื้อวัตถุดิบซึ่งนับวันจะยิ่งหายากขึ้นทุกทีโดยเฉพาะสำหรับฟาร์มขนาดเล็กและขนาดกลาง ที่มีอำนาจการต่อรองต่ำ ทำให้ได้ของที่มีคุณภาพไม่ดีที่โรงงานใหญ่ๆ ไม่ต้องการแล้ว ปัจจุบันการพัฒนาด้านการให้อาหารเริ่มเปลี่ยนรูปแบบจากอาหารผง-อาหารเม็ดเป็นอาหารเหลว (liquid feed) สำหรับสุกรขุน ซึ่งจะทำให้สุกรกินอาหารได้มากขึ้น ทำให้เจริญเติบโตเร็วขึ้นใช้เวลาในการเลี้ยงสั้นลง ซึ่งช่วยแก้ปัญหาแรงงานที่มีความชำนาญการเลี้ยงสุกรที่นับวันจะหายากมากขึ้นทุกที นอกจากนี้ยังอาจใช้ผลิตภัณฑ์ที่เป็นผลพลอยได้ (by product) จากอุตสาหกรรมอาหาร เช่น ของเหลือใช้ที่เป็นน้ำจากโรงงานผลิตนม-เนย หรือจากโรงงานผลิตอาหารสำเร็จรูป เป็นต้น ซึ่งทำให้ลดต้นทุนค่าอาหารด้วย

5. การพัฒนาการจัดการภายในฟาร์ม

ปัจจุบันมีการพัฒนาอย่างต่อเนื่อง ไม่ว่าจะเป็นระบบโรงเรือนแบบปิด อุปกรณ์เครื่องมือเครื่องใช้รูปแบบใหม่ ๆ หรือ วัสดุใหม่ ๆ เช่น โรงเรือนระบบอิวาซึ่งเป็นที่ยอมรับกันทั่วไปในปัจจุบันและยังคงบทบาทสำคัญในอนาคต การผสมเทียมนับเป็นเครื่องมือสำคัญอีกประการหนึ่งซึ่งช่วยในการปรับปรุงพันธุ์สุกรให้ถึงเป้าหมายได้เร็วขึ้น นั่นคือ สามารถกระจายพันธุกรรมที่ดีของพ่อพันธุ์เข้าไปในฝูงได้เร็วขึ้นโดยที่เลี้ยงพ่อพันธุ์ที่มีพันธุกรรมดีแต่มีราคาแพงไว้น้อยตัว แต่สามารถให้บริการน้ำเชื้อได้ทั้งฟาร์ม การผสมเทียมยังใช้ได้กับน้ำเชื้อสุกรพันธุ์ดีเยี่ยมที่ซื้อมาจากต่างประเทศซึ่งเป็นวิธีการปรับปรุงพันธุ์ที่ลงทุนน้อยกว่าซื้อตัวพ่อพันธุ์เข้ามา การผสมเทียมได้มีการพัฒนาอย่างต่อเนื่อง ทั้งรูปแบบวิธีการผสมและอุปกรณ์ที่ใช้ เช่น การผสมเทียมแบบปล่อยน้ำเชื้อที่ส่วนลึกของปีกมดลูก เครื่องตรวจการตั้งท้องแบบสแกนที่สามารถทราบจำนวนลูกได้ เป็นต้น ในการจัดการเกี่ยวกับตัวสุกรก็ได้มีการพัฒนาวิธีการและมีผลิตภัณฑ์ที่ช่วยเพิ่มประสิทธิภาพการจัดการ เช่น ระบบการกลูกสุกร ชุบลูกสุกรแรกเกิด อุปกรณ์ฉีดยา-วัคซีนแบบไม่ใช้เข็ม เครื่องฉีดน้ำร้อนแรงดันสูงที่ใช้ล้างคอก เป็นต้น

การบริหารงานฟาร์มโดยใช้ระบบคอมพิวเตอร์ (Computerized management system) ก็ได้พัฒนาอย่างต่อเนื่องในฟาร์มขนาดกลางและขนาดใหญ่ทั่วไป ซึ่งช่วยการปฏิบัติงานประจำวันได้เป็นอย่างดี ช่วยประเมินประสิทธิภาพการทำงานและช่วยประเมินผลผลิตได้แม่นยำยิ่งขึ้น

7.4.2 พื้นที่จังหวัดนครปฐม

จากการศึกษาอุตสาหกรรมสุกรและกิจกรรมที่เกี่ยวข้องในพื้นที่จังหวัดนครปฐมพบว่า อุตสาหกรรมเหล่านี้มีความเชื่อมโยงกันอย่างเป็นระบบและมีความสัมพันธ์กับพื้นที่ในด้านการคมนาคมขนส่งเป็นอย่างมาก อีกทั้งยังเป็นอุตสาหกรรมที่ยังคงอยู่ในจังหวัดต่อไปแม้ว่าปัจจุบันพื้นที่การเลี้ยงสุกรจะมีจำนวนลดลงก็ตาม แต่จากศักยภาพของพื้นที่ในการเป็นผู้นำทางด้านเทคโนโลยีการผลิต และอุตสาหกรรมที่เกี่ยวข้องส่งผลให้การเลี้ยงและการผลิตสุกรในพื้นที่มีแนวโน้มการผลิตที่เป็นแบบทันสมัย จากการดำเนินการศึกษาความเชื่อมโยงของกิจกรรมที่สืบเนื่องจากการเลี้ยงสุกรพบว่า ในพื้นที่จังหวัดนครปฐมมีศักยภาพในการพัฒนาอุตสาหกรรมสุกรในพื้นที่ โดยมีข้อเสนอแนะดังนี้

1. ควรจัดให้มีการตั้งตลาดกลางสุกรในพื้นที่จังหวัดนครปฐม เพื่อช่วยเกษตรกรผู้เลี้ยงในพื้นที่ให้สามารถขายสินค้าได้ในราคาที่เหมาะสม เป็นไปตามราคาที่ภาครัฐบาลประกาศ โดยตัดปัญหาด้านการกดราคาของพ่อค้าคนกลางลง อีกทั้งยังเป็นการเปิดตลาดให้เกษตรกรผู้เลี้ยงสุกรได้พบกับผู้บริโภคโดยตรง โดยนำกลไกทางการตลาดในด้านการแข่งขันในเรื่องคุณภาพของผลผลิตมาเป็นตัวแปรสำคัญในการกำหนดราคาขายของสุกรขุน เพื่อเป็นการพัฒนาให้เกษตรกรตื่นตัวในการพัฒนาคุณภาพการผลิตสุกรของตนเองอีกทาง

2. ควรจัดการส่งเสริมการลงทุนในด้านการแปรรูปเนื้อสุกรในพื้นที่ ให้เป็นในรูปแบบการแปรรูปที่ทันสมัย เพื่อก่อให้เกิดการสร้างมูลค่าเพิ่มให้กับเนื้อสุกร อีกทั้งยังสามารถนำเอาผลผลิตด้านการเกษตร เช่น ผักสดต่างๆ ที่มีมากในพื้นที่ มาเป็นส่วนประกอบในการผลิตได้อีกทาง

3. ควรจัดให้มีการจัดตั้งนิคมการเลี้ยงสุกรในพื้นที่จังหวัดนครปฐม โดยจัดให้มีการคัดเลือกพื้นที่ที่เหมาะสมในการจัดตั้งเพื่อให้ผู้เลี้ยงสุกรทั้งฟาร์มขนาดกลาง และขนาดเล็กมีพื้นที่การเลี้ยงสุกรเป็นสัดส่วนไม่กระจุกกระจาย สามารถควบคุมการใช้ทรัพยากร และมลภาวะด้านสิ่งแวดล้อมได้อย่างมีประสิทธิภาพ อีกทั้งการรวมกลุ่มกันของผู้ประกอบการรายย่อยนี้ยังก่อให้เกิดความสามารถในการต่อรองเรื่องวัตถุดิบอาหารสัตว์ที่นับวันจะมีราคาแพงมากยิ่งขึ้น และเป็นต้นทุนที่สำคัญในการเลี้ยงสุกร นอกจากนี้อุตสาหกรรมที่เกี่ยวข้องเช่น อุตสาหกรรมการแปรรูปยังสามารถมาตั้งอยู่ในบริเวณใกล้เคียง หรือในนิคมอุตสาหกรรม เพื่อลดต้นทุนด้านการขนส่งเนื้อสุกรมายังโรงงาน อีกทั้งยังไม่ต้องตระเวนไปรับซื้อสุกรจากแหล่งต่างๆ อีกด้วย

4. ข้อเสนอแนะด้านกายภาพ คือพื้นที่อำเภอสามพราน อำเภอนครชัยศรี และอำเภอบางเลน ยังขาดเส้นทางติดต่อกันโดยตรง โดยปัจจุบันการเดินทางระหว่างอำเภอเหล่านี้ยังต้องเดินทางผ่านอำเภอดอนตูมก่อนทำให้มีระยะทางที่ไกลยิ่งขึ้น

5. ทำการปรับปรุงและจัดสร้างระบบระบายน้ำในพื้นที่เขตตัวเมืองจังหวัดนครปฐมให้มีประสิทธิภาพ เพราะระบบระบายน้ำซึ่งใช้ระบายน้ำจากโรงงานอุตสาหกรรมเหล่านี้ ปัจจุบันตื่น

เงิน และไม่เพียงพอกับโรงงานอุตสาหกรรมที่มีเพิ่มขึ้น นอกจากนี้ควรจัดให้มีการก่อสร้างบ่อบำบัดน้ำเสียที่จะรับน้ำที่ระบายมาจาก โรงงานอุตสาหกรรมต่างๆ ที่ตั้งอยู่ในพื้นที่

7.5 ข้อเสนอแนะในการศึกษาครั้งต่อไป

ในการศึกษาความเชื่อมโยงของกิจกรรมทางเศรษฐกิจของอุตสาหกรรมสุกรในจังหวัดนครปฐมครั้งนี้จะเน้นไปที่กิจกรรมทางเศรษฐกิจขนาดใหญ่ที่มีบทบาทและเป็นพื้นฐานทางเศรษฐกิจของจังหวัดนครปฐมเท่านั้น ยังคงมีกิจกรรมทางเศรษฐกิจขนาดเล็กเป็นจำนวนมากที่มีความเกี่ยวข้องกับการเลี้ยงสุกร ซึ่งไม่สามารถศึกษาไปถึงรายละเอียดได้เนื่องจากข้อจำกัดทางด้านสถิติ ข้อมูล เงินทุนในการวิจัย และเวลาที่ใช้ในการศึกษา ผลการศึกษาของธุรกิจบางประเภทข้อมูลที่ได้จากการศึกษาอาจไม่ครบถ้วนสมบูรณ์เนื่องจากข้อจำกัดในการให้ข้อมูลของผู้ประกอบการ ดังนั้นในการศึกษาเกี่ยวกับอุตสาหกรรมสุกรและธุรกิจที่สืบเนื่องจากการเลี้ยงสุกรในครั้งต่อไป ควรศึกษาครอบคลุมไปถึงพื้นที่ใกล้เคียง เช่น จังหวัดราชบุรี ซึ่งปัจจุบันมีการขยายฟาร์มเลี้ยงสุกรออกไปเป็นจำนวนมาก และอาจมีอิทธิพลและส่วนแบ่งการตลาดกับพื้นที่ศึกษาได้ รวมทั้งศึกษาถึงเปรียบเทียบในการเลือกที่ตั้งของฟาร์มเลี้ยงสุกรในจังหวัดราชบุรีและจังหวัดนครปฐมว่าที่ใดเหมาะสม และสมควรที่จะพัฒนาให้เป็นศูนย์กลางในการเลี้ยงสุกรต่อไป อีกทั้งประเด็นในเรื่องการจัดตั้งนิคมการเลี้ยงสุกรในพื้นที่จังหวัดนครปฐมว่าบริเวณใดน่าจะมีเหมาะสมในการจัดตั้ง และคุ่มค่าที่จะลงทุน เพื่อให้ผลการศึกษา มีความสมบูรณ์และถูกต้องสามารถนำไปประกอบการวางแผนได้อย่างมีประสิทธิภาพต่อไป