

### วิธีดำเนินการวิจัย

การวิจัยครั้งนี้มีวัตถุประสงค์เพื่อพัฒนาหลักสูตรมัคคุเทศก์น้อยนำเที่ยวเขตดุสิต ในกลุ่ม การงานและพื้นฐานอาชีพ งานเลือก แขนงงานที่เตรียมไปสู่อาชีพ สำหรับนักเรียนชั้นประถม ศึกษาปีที่ 6 โรงเรียนสังกัดสำนักงานการศึกษากรุงเทพมหานคร โดยใช้การผสมผสานระหว่างแนว การพัฒนาหลักสูตรท้องถิ่นกับโครงสร้างหลักสูตรมาตรฐานอบรมมัคคุเทศก์ของการท่องเที่ยวแห่ง ประเทศไทย ซึ่งผู้วิจัยได้ดำเนินการวิจัยดังนี้

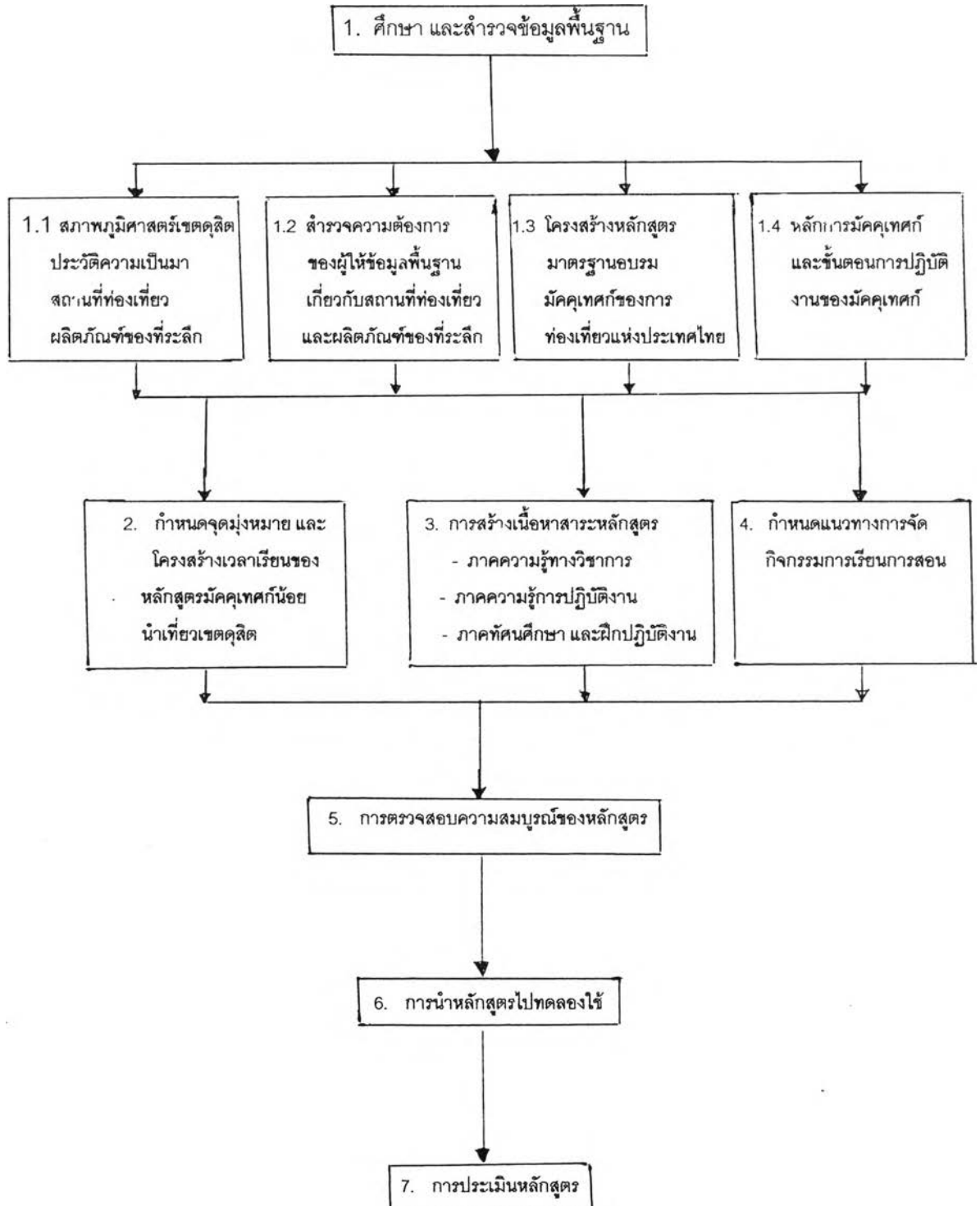
#### 1. การศึกษาข้อมูลเบื้องต้น

ศึกษาหลักสูตรประถมศึกษาพุทธศักราช 2521 (ฉบับปรับปรุง พ.ศ. 2533) กลุ่มการงาน และพื้นฐานอาชีพ ชั้นประถมศึกษาปีที่ 5 - 6 งานเลือก แขนงงานที่เตรียมไปสู่อาชีพ คำอธิบาย รายวิชากลุ่มการงานและพื้นฐานอาชีพ วิชาการนำเที่ยวในท้องถิ่น เอกสาร และงานวิจัยที่เกี่ยวข้อง กับการพัฒนาหลักสูตรท้องถิ่น และการสอนวิชางานอาชีพ และความรู้เกี่ยวกับมัคคุเทศก์ เพื่อ เป็นแนวทางในการทำวิจัย และจัดบันทึกรวบรวมข้อมูล

#### 2. การพัฒนาหลักสูตร

การพัฒนาหลักสูตรมัคคุเทศก์น้อยนำเที่ยวเขตดุสิต มีกระบวนการพัฒนาหลักสูตร 7 ขั้นตอน ซึ่งได้รูปแบบจากการศึกษาแนวคิดเกี่ยวกับกระบวนการในการพัฒนาหลักสูตรของลำลี ทองธิว (2542) โดยผู้วิจัยนำแนวคิดมาปรับเพื่อให้เหมาะสมในการนำไปใช้ในการพัฒนาหลักสูตร มัคคุเทศก์น้อยนำเที่ยวเขตดุสิต ซึ่งมีขั้นตอนในการพัฒนาหลักสูตร ดังนี้

## แผนภูมิที่ 9 ขั้นตอนการพัฒนาหลักสูตรมัคคุเทศก์น้อยนำเที่ยวเขตดุสิต



ขั้นตอนที่ 1 ศึกษา และสำรวจความต้องการของคนในท้องถิ่นเพื่อนำมาเป็นข้อมูลพื้นฐาน ในการกำหนดเนื้อหาสาระในหลักสูตร โดยศึกษาข้อมูล 4 ด้าน คือ

1. สภาพภูมิศาสตร์เขตดุสิต ประวัติความเป็นมาของเขตดุสิต ที่ตั้งของสำนักงานเขตดุสิต สถานที่ท่องเที่ยว และผลิตภัณฑ์ของที่ระลึกที่มีในเขตดุสิต จากเอกสารต่าง ๆ ดังนี้
  - 1.1 เอกสารข้อมูลเกี่ยวกับสำนักงานเขตดุสิต และแผนที่เขตดุสิต
  - 1.2 เอกสารแนะนำสถานที่ท่องเที่ยวที่มีแจกในสถานที่ท่องเที่ยว
  - 1.3 หนังสือเกี่ยวกับประวัติความเป็นมาของสถานที่ท่องเที่ยว และผลิตภัณฑ์ของที่ระลึก
  - 1.4 การเดินทางสำรวจพื้นที่จริง พร้อมทั้งจัดบันทึก
2. ความต้องการของผู้ที่อาศัยอยู่ในเขตดุสิตเกี่ยวกับสถานที่ท่องเที่ยว และผลิตภัณฑ์ของที่ระลึกที่มีในเขตดุสิต ให้ได้รับการบรรจุเป็นเนื้อหาในหลักสูตรมัคคุเทศก์น้อยนำเที่ยวเขตดุสิต โดยผู้ที่ให้ข้อมูลพื้นฐานตอบแบบสำรวจความต้องการเกี่ยวกับสถานที่ท่องเที่ยว และผลิตภัณฑ์ของที่ระลึกที่มีในเขตดุสิต ความต้องการดังกล่าวครอบคลุมบุคคลหลายฝ่ายดังนี้
  - 2.1 ผู้ที่อาศัยอยู่ในเขตดุสิต รวม 500 คน (ตาราง Krejcie & Morgan : อ้างถึงในบุญชม ศรีสะอาด ,2535) ซึ่งได้มาจากการสุ่มตัวอย่างแบบอุบัติเหตุการ (Accident Sampling)
  - 2.2 ผู้บริหารโรงเรียนสังกัดสำนักงานการศึกษากรุงเทพมหานครในเขตดุสิตทั้งหมด จำนวน 9 โรงเรียน ได้แก่โรงเรียนวัดประหาระบือธรรม โรงเรียนวัดสวัสดิ์วารีสีมาราม โรงเรียนวัดราชผาติการาม โรงเรียนวัดเทวราชกุญชร โรงเรียนวัดธรรมมาภิรัตาราม โรงเรียนวัดสัมณานิยมบริหาร โรงเรียนวัดเบญจมบพิตร โรงเรียนสุโขทัย และโรงเรียนวัดจันทร์สไมสร รวม 9 คน
  - 2.3 ผู้ช่วยผู้ช่วยผู้บริหารโรงเรียนฝ่ายวิชาการ สังกัดสำนักงานการศึกษากรุงเทพมหานครในเขตดุสิตทั้งหมด 9 โรงเรียน รวม 8 คน
  - 2.4 ผู้ปกครองทั้งหมดของนักเรียนที่กำลังศึกษาอยู่ในชั้นประถมศึกษาปีที่ 6 โรงเรียน สังกัดสำนักงานการศึกษากรุงเทพมหานคร เขตดุสิต จำนวน 9 โรงเรียน รวม 468 คน โดยผู้วิจัยฝากแบบสำรวจความต้องการเกี่ยวกับสถานที่ท่องเที่ยว และผลิตภัณฑ์ของที่ระลึกที่มีในเขตดุสิตไปกับนักเรียนนำไปให้ผู้ปกครอง ปรากฏว่าได้รับแบบสำรวจกลับคืนมาเป็น จำนวน 385 คน
  - 2.5 นักเรียนทั้งหมดที่กำลังศึกษาในชั้นประถมศึกษาปีที่ 6 โรงเรียนสังกัดสำนักงานการศึกษากรุงเทพมหานคร เขตดุสิต จำนวน 9 โรงเรียน รวม 468 คน

2.6 ครูผู้สอนกลุ่มการทำงานและพื้นฐานอาชีพ ในระดับชั้นประถมศึกษาปีที่ 6 โรงเรียนประถมศึกษา สังกัดสำนักงานการศึกษากรุงเทพมหานคร เขตดุสิต จำนวน 9 โรงเรียน รวม 9 คน

2.7 มัคคุเทศก์ที่มีประสบการณ์ในการทำงาน และมีใบอนุญาตเป็นมัคคุเทศก์ปฏิบัติงานนำเที่ยวในสถานที่ท่องเที่ยวเขตดุสิต รวม 10 คน ได้มาจากการสุ่มตัวอย่างแบบเจาะจง (Purposive Sampling) มีเกณฑ์ในการเลือก ดังนี้

- 1) เป็นมัคคุเทศก์ที่มีใบอนุญาตเป็นมัคคุเทศก์ปฏิบัติงานนำเที่ยว ออกโดยการท่องเที่ยวแห่งประเทศไทย
- 2) เป็นมัคคุเทศก์ที่มีประสบการณ์นำเที่ยวในสถานที่ท่องเที่ยวเขตดุสิต มาเป็นเวลาไม่น้อยกว่า 1 ปี
- 3) เป็นผู้ที่มีความเต็มใจให้ความร่วมมือในการตอบแบบสำรวจความต้องการเกี่ยวกับสถานที่ท่องเที่ยว และผลิตภัณฑ์ของที่ระลึกที่มีในเขตดุสิต

3. โครงสร้างหลักสูตรมาตรฐานอบรมมัคคุเทศก์ของการท่องเที่ยวแห่งประเทศไทย เพื่อนำมาเป็นกรอบความคิด โดยศึกษาจากเอกสารหลักสูตรมาตรฐานอบรมมัคคุเทศก์ของการท่องเที่ยวแห่งประเทศไทย

4. หลักการมัคคุเทศก์ และขั้นตอนการปฏิบัติงานของมัคคุเทศก์ โดยศึกษาจาก

4.1 หนังสือคู่มือที่ใช้ในการอบรมมัคคุเทศก์ และหนังสืออื่น ๆ ที่เกี่ยวกับมัคคุเทศก์

4.2 การเข้าถึงเหตุการณ์การฝึกอบรมมัคคุเทศก์ตามหลักสูตรมาตรฐานอบรมมัคคุเทศก์ของการท่องเที่ยวแห่งประเทศไทย จัดขึ้นที่คณะอักษรศาสตร์ จุฬาลงกรณ์มหาวิทยาลัย

4.3 สังเกตขั้นตอนการปฏิบัติงานของมัคคุเทศก์ในขณะปฏิบัติงานนำชมสถานที่ท่องเที่ยวในสถานที่ท่องเที่ยว ในงานวิจัยนี้ใช้การสังเกตทางตรง แล้วจดบันทึกพฤติกรรมต่าง ๆ ตั้งแต่มัคคุเทศก์พบกับนักท่องเที่ยวจนกระทั่งเสร็จสิ้นรายการนำเที่ยว แล้วนำมาวิเคราะห์เป็นขั้นตอนในการปฏิบัติงานนำเที่ยว เพื่อนำไปบรรจุเป็นเนื้อหาลงในโครงสร้างเนื้อหาหลักสูตร

เครื่องมือที่ใช้ในการเก็บรวบรวมข้อมูลพื้นฐาน ได้แก่

1. แบบสำรวจความต้องการเกี่ยวกับสถานที่ท่องเที่ยว และผลิตภัณฑ์ของที่ระลึกในเขตดุสิต เพื่อใช้สอบถามความต้องการของบุคคลที่อาศัยอยู่ในเขตดุสิต ได้แก่ ผู้ที่อาศัยอยู่ในชุมชนเขตดุสิต ผู้บริหารโรงเรียน ผู้ช่วยผู้บริหารโรงเรียน ครูผู้สอนกลุ่มการทำงานและพื้นฐานอาชีพ นักเรียนชั้นประถมศึกษาปีที่ 6 ผู้ปกครองนักเรียนชั้นประถมศึกษาปีที่ 6 และมัคคุเทศก์ที่ปฏิบัติงานนำเที่ยวในสถานที่ท่องเที่ยวเขตดุสิต ประกอบด้วยคำถามข้อมูล 2 ส่วน คือ

ส่วนที่หนึ่ง จะเป็นการสำรวจข้อมูลความต้องการเกี่ยวกับสถานที่ท่องเที่ยวในเขต  
ดุสิต มีรายการสถานที่ท่องเที่ยวทั้งหมด 15 รายการ

ส่วนที่สอง จะเป็นการสำรวจข้อมูลความต้องการเกี่ยวกับผลิตภัณฑ์ของที่ระลึกใน  
เขตดุสิต มีรายการผลิตภัณฑ์ของที่ระลึกทั้งหมด 16 รายการ

การสร้างแบบสำรวจความต้องการเกี่ยวกับสถานที่ท่องเที่ยว และผลิตภัณฑ์ของ  
ที่ระลึกในเขตดุสิต ดำเนินการตามขั้นตอนดังนี้

1.1 ศึกษาข้อมูลเกี่ยวกับการสร้างแบบสำรวจเกี่ยวกับสถานที่ท่องเที่ยว และ  
ผลิตภัณฑ์ของที่ระลึกที่มีอยู่ในเขตดุสิต จากหนังสือการสร้างเครื่องมือสำหรับงานวิจัย และงาน  
วิจัยต่าง ๆ

1.2 สำรวจ และจัดบันทึกรายชื่อสถานที่ท่องเที่ยว และผลิตภัณฑ์ของที่ระลึกที่  
มีอยู่ในเขตดุสิต หนังสือ อ.ส.ท. และเอกสารแนะนำสถานที่ท่องเที่ยว

1.3 ร่างรายการแบบสำรวจ

1.4 ตรวจสอบความถูกต้อง และครอบคลุมโดยมัคคุเทศก์ที่ปฏิบัติงานนำเที่ยว  
ในสถานที่ท่องเที่ยวเขตดุสิต

1.5 แก้ไขแบบสำรวจตามคำแนะนำของอาจารย์ที่ปรึกษาวิทยานิพนธ์ และ  
มัคคุเทศก์ที่ปฏิบัติงานนำเที่ยวในสถานที่ท่องเที่ยวเขตดุสิตก่อนนำไปทดลองใช้

1.6 นำแบบสำรวจไปทดลองใช้กับประชากรที่อาศัยอยู่ในเขตใกล้เคียงเขต  
ดุสิต จำนวน 20 คน เพื่อตรวจสอบความเข้าใจในเรื่องของภาษา และการทำเครื่องหมายลงใน  
แบบสำรวจ

1.7 นำแบบสำรวจมาปรับแก้ไขให้เหมาะสมหลังจากได้นำแบบสำรวจไปปรับ  
แก้ไขเรียบร้อยแล้ว ได้นำแบบสำรวจไปใช้กับผู้ให้ข้อมูล พื้นฐานในการพัฒนาหลักสูตร โดยผู้วิจัย  
เป็นผู้ไปแจกแบบสำรวจด้วยตนเอง

2. แบบบันทึกพฤติกรรมกรปฏิบัติการปฏิบัติงานของมัคคุเทศก์ ดำเนินการสร้างดังนี้

2.1 ศึกษาข้อมูลพื้นฐานเกี่ยวกับขั้นตอนการปฏิบัติงานของมัคคุเทศก์จาก  
หนังสือเกี่ยวกับมัคคุเทศก์ และจากการที่ผู้วิจัยไปเข้าร่วมสังเกตการณ์การฝึกอบรมมัคคุเทศก์  
จากคณะอักษรศาสตร์ จุฬาลงกรณ์มหาวิทยาลัย นำขั้นตอนที่ศึกษามาร่างเป็นแบบสังเกต  
พฤติกรรมกรปฏิบัติการปฏิบัติงานมัคคุเทศก์

2.2 สังเกตการปฏิบัติงานของมัคคุเทศก์จากสถานที่ท่องเที่ยวจริง และจัด

บันทึกพฤติกรรมการปฏิบัติงานของมัคคุเทศก์ จากนั้นนำข้อมูลมาวิเคราะห์เป็นขั้นตอนการปฏิบัติหน้าที่นำเที่ยว เพิ่มเติมขั้นตอนการปฏิบัติงานนำเที่ยวที่ร่างไว้

### 3. ร่างแบบบันทึกพฤติกรรมการปฏิบัติงานมัคคุเทศก์

4. นำไปให้ผู้ทรงคุณวุฒิตรวจสอบความถูกต้อง และครอบคลุม ซึ่งผู้ทรงคุณวุฒิมีคุณลักษณะ คือ เป็นผู้ที่ได้รับการฝึกอบรมตามหลักสูตรมาตรฐานอบรมมัคคุเทศก์ของการท่องเที่ยวแห่งประเทศไทย

ขั้นตอนที่ 2 กำหนดจุดมุ่งหมาย และโครงสร้างเวลาเรียนของหลักสูตรมัคคุเทศก์น้อยนำเที่ยวเขตดุสิต

การกำหนดหลักการ จุดประสงค์ และทักษะการปฏิบัติงานที่ผู้เรียนควรจะได้รับภายหลังจากที่ผ่านการเรียนในหลักสูตรมัคคุเทศก์น้อยนำเที่ยวเขตดุสิต ได้มาจากการวิเคราะห์ข้อมูลในขั้นตอนที่ 1 นำมาพิจารณาแล้วปรับเพื่อให้เหมาะสมกับนโยบายส่งเสริมการท่องเที่ยวของกรุงเทพมหานคร จุดมุ่งหมาย และโครงสร้างเวลาเรียน ของหลักสูตรประถมศึกษา พุทธศักราช 2521 (ฉบับปรับปรุง พ.ศ. 2533) กลุ่มงานและพื้นฐานอาชีพ ในแขนงงานเลือก ซึ่งกำหนดเวลาเรียนตลอดปี 300 คาบ หรือ 100 ชั่วโมง แบ่งเป็น 2 ภาคการศึกษา ภาคการศึกษาละ 150 คาบ หรือ 50 ชั่วโมง ในแต่ละภาคการศึกษาโรงเรียนสามารถเลือกสอนงานที่เตรียมไปสู่อาชีพได้ 3 งาน งานละ 50 คาบ หรือ 16 ชั่วโมง ซึ่งโครงสร้างหลักสูตรมัคคุเทศก์น้อยนำเที่ยวเขตดุสิต จะกำหนดเวลาเรียนไว้ 100 คาบ หรือ 33 ชั่วโมง 20 นาที

### ขั้นตอนที่ 3 การสร้างเนื้อหาสาระ และประสบการณ์ในหลักสูตร

นำข้อมูลที่ได้รับจากแบบสำรวจความต้องการเกี่ยวกับสถานที่ท่องเที่ยว และผลิตภัณฑ์ของที่ระลึกในเขตดุสิต มาทำการศึกษา และค้นคว้าหาข้อมูลรายละเอียดเพิ่มเติม วิเคราะห์ขั้นตอนการปฏิบัติงานของมัคคุเทศก์ที่ได้จากขั้นตอนที่ 1 และวิเคราะห์จุดประสงค์ทั่วไปของหลักสูตรที่ได้จากขั้นที่ 2 แล้วนำมาสรุปและบรรจุเป็นเนื้อหาในหลักสูตร โดยมีกรอบแนวคิด และ โครงสร้างเนื้อหาของหลักสูตรมาตรฐานอบรมมัคคุเทศก์ของการท่องเที่ยวแห่งประเทศไทย ซึ่งมี 3 ภาค ดังนี้ 1. ภาคความรู้ทางวิชาการ 2. ภาคความรู้การปฏิบัติงานนำเที่ยว 3. ภาคการศึกษานอกสถานที่ และฝึกทักษะการปฏิบัติงานนำเที่ยว

#### ขั้นตอนที่ 4 การกำหนดแนวทางการจัดกิจกรรมการเรียนการสอน

พิจารณามโนทัศน์ของเนื้อหา หลักการ และจุดประสงค์ทั่วไปของหลักสูตรมัคคุเทศก์น้อย นำเที่ยวเขตดุสิต แล้วจึงกำหนดเป็นแนวทางในการจัดกิจกรรมการเรียนการสอนที่เหมาะสมกับ วุฒิภาวะของนักเรียน และสอดคล้องตามแนวคิดในการจัดการเรียนการสอนกลุ่มการทำงานและพื้นฐานอาชีพ ดังต่อไปนี้

4.1 จัดกิจกรรมการเรียนการสอนที่เน้นการปฏิบัติทักษะการทำงาน เพื่อให้ผู้เรียนซึ่งมีวัย ในช่วง 12 - 14 ปี ได้รับประสบการณ์จากการฝึกปฏิบัติงาน และนำไปใช้ให้เป็นประโยชน์ต่อการทำงาน

4.2 จัดกิจกรรมการเรียนการสอน โดยเน้นให้นักเรียนเป็นศูนย์กลางการเรียนการสอน

4.3 จัดกิจกรรมการเรียนการสอนที่ปลูกฝังลักษณะนิสัยที่ดีในการทำงาน มีเจตคติที่ดีต่อการทำงาน และเห็นคุณค่าของการทำงาน

#### ขั้นตอนที่ 5 การประเมินความสมบูรณ์ของหลักสูตร

นำร่างหลักสูตรที่พัฒนาขึ้น ประกอบด้วย หลักการ จุดประสงค์ทั่วไป โครงสร้างเนื้อหา อัตราเวลาเรียน กิจกรรมการเรียนการสอน แผนการสอน สื่อการเรียนการสอน การวัดผล ประเมินผล ใบงาน ใบความรู้ และ แบบทดสอบผลสัมฤทธิ์ทางการเรียนทั้งภาคทฤษฎี ภาคปฏิบัติ ให้ผู้ทรงคุณวุฒิจำนวน 5 ท่าน ประเมินเพื่อพิจารณาความถูกต้องเหมาะสม ความครอบคลุมความชัดเจนของเนื้อหา เอกสารหลักสูตร และเอกสารประกอบหลักสูตร และความเป็นไปได้ ในการนำไปใช้ แล้วนำข้อเสนอแนะที่ได้รับจากแบบประเมินความสมบูรณ์ของหลักสูตรจากผู้ทรงคุณวุฒิทั้ง 5 ท่านมาพิจารณา และปรับปรุงก่อนนำไปทดลองใช้ ซึ่งมีคุณลักษณะดังนี้

1. อาจารย์ที่ปฏิบัติการสอนในภาควิชาหลักสูตร และการสอน
2. ศึกษานิเทศก์ฝ่ายพัฒนาหลักสูตรและการสอนสำนักการศึกษากรุงเทพมหานคร
3. นักวิชาการฝ่ายจัดฝึกอบรมมัคคุเทศก์ของการท่องเที่ยวแห่งประเทศไทย
4. ครูผู้สอนดีเด่นประจำปี 2542 กลุ่มการทำงานและพื้นฐานอาชีพ
5. มัคคุเทศก์ที่ปฏิบัติงานการนำเที่ยวในเขตดุสิต มีประสบการณ์ในการนำเที่ยวใน

สถานที่ท่องเที่ยวเขตดุสิตไม่น้อยกว่า 1 ปี และมีใบอนุญาตประกอบอาชีพมัคคุเทศก์ที่ออกโดยการท่องเที่ยวแห่งประเทศไทย

เครื่องมือที่ใช้ในการประเมินความสมบูรณ์ของหลักสูตรมัคคุเทศก์น้อยนำเที่ยวเขตดุสิต คือ แบบประเมินความสมบูรณ์ของหลักสูตร มีขั้นตอนในการสร้างดังนี้

1. ศึกษา และรวบรวมข้อมูลจากหนังสือ เอกสาร และงานวิจัยที่เกี่ยวข้องกับการสร้างแบบประเมินหลักสูตร

2. กำหนดรูปแบบของคำถามเป็นข้อรายการ

3. สร้างแบบสอบถามมีลักษณะเป็นแบบสำรวจรายการ (Checklist) ประกอบด้วย 7 ข้อใหญ่ คือ

3.1 หลักการ

3.2 จุดประสงค์ทั่วไป

3.3 เนื้อหาสาระ

3.4 การจัดกิจกรรมการเรียนการสอน

3.5 อัตราเวลาเรียน

3.6 สื่อ และอุปกรณ์การเรียนการสอน

3.7 การวัดผล และประเมินผล

4. นำแบบสอบถามที่สร้างขึ้นให้ผู้ทรงคุณวุฒิทางหลักสูตรพิจารณาความถูกต้องเชิง เนื้อหาตามความเหมาะสม และการใช้ภาษา เพื่อหาข้อบกพร่องแล้วนำมาปรับปรุงแก้ไข

ขั้นตอนที่ 6 การทดลองใช้หลักสูตร

เพื่อเป็นการนำเอกสารหลักสูตร และเอกสารประกอบหลักสูตรไปทดลองใช้ในสภาพการณ์จริง โดยมีวิธีดำเนินการดังนี้

6.1 การเตรียมการนำหลักสูตรไปใช้

6.1.1 จัดทำเอกสารประกอบหลักสูตร ให้มีความสอดคล้องกับหลักการ จุดประสงค์ โครงสร้างเนื้อหา อัตราเวลาเรียน และการประเมินผลของหลักสูตรมัคคุเทศก์น้อยนำเที่ยวเขตดุสิต เอกสารประกอบหลักสูตร ประกอบด้วย

1) แผนการสอนจำนวน 17 แผนการสอน โดยแบ่งเป็น 3 ภาควิชา ได้แก่ ภาคความรู้ทางวิชาการ ภาคความรู้การปฏิบัติงานนำเที่ยว และภาคทัศนศึกษา และฝึกปฏิบัติงานนำเที่ยว

2) ใบความรู้

3) บัตรงาน

4) สื่อการเรียนการสอน

5) แบบทดสอบผลสัมฤทธิ์



นำไปให้ผู้ทรงคุณวุฒิจำนวน 5 คน ชุดที่ตรวจความสมบูรณ์ของหลักสูตรในขั้นตอนที่ 5 ตรวจสอบความถูกต้อง ความตรงด้านเนื้อหา ความสอดคล้องภายใน และความเหมาะสมของกิจกรรม โดยใช้แบบประเมินความสมบูรณ์ของหลักสูตร และนำข้อเสนอแนะมาปรับปรุงหลักสูตร ก่อนนำไปทดลองใช้

6.1.2 สุ่มแผนการสอนเพื่อนำไปทดลองสอนก่อนนำหลักสูตรไปใช้ (Try - out) กับ ตัวอย่างประชากร เพื่อตรวจสอบความสอดคล้อง และความเหมาะสมระหว่างกิจกรรมการเรียน การสอนกับเวลาที่ใช้สอน โดยวิธีจับสลากจำนวน 4 แผนการสอน ได้แผนการสอนที่ 1 , 5 , 10 และ 12 จากจำนวนแผนการสอนทั้งสิ้นจำนวน 17 แผนการสอน

6.1.3 นำแผนการสอนที่จับสลากได้ไปทดลองสอนกับนักเรียนชั้นประถมศึกษาปีที่ 6/2 โรงเรียนวัดธรรมมาภิรัตาราม ปีการศึกษา 2542 จำนวน 30 คน การสุ่มตัวอย่างนักเรียนได้ มาจากการสุ่มตัวอย่างแบบง่าย (Simple Sampling) คือ เลือกมา 1 ห้องเรียน และการสุ่ม ตัวอย่างโรงเรียนได้มาจากการสุ่มตัวอย่างแบบเจาะจง (Purposive Sampling) โดยมีเกณฑ์ในการคัดเลือกโรงเรียนดังนี้

- 1) เป็นโรงเรียนประถมศึกษา สังกัดสำนักงานการศึกษากรุงเทพมหานคร เขตดุสิต
- 2) เป็นโรงเรียนที่ผู้บริหาร และครูสามารถให้ความร่วมมือในการทดลอง และเห็นความสำคัญของการวิจัย
- 3) เป็นโรงเรียนที่มีการจัดนักเรียนในแต่ละระดับชั้นที่มีความสามารถทางการเรียนสูง กลาง และต่ำ คละกันในห้องเรียน

## 6.2 การนำหลักสูตรไปใช้

6.2.1 ผู้วิจัยติดต่อโดยการทำหนังสือขอความร่วมมือจากบัณฑิตวิทยาลัย จุฬาลงกรณ์มหาวิทยาลัย ส่งไปยังสำนักงานการศึกษากรุงเทพมหานคร เพื่อขอความร่วมมือในการ ดำเนินการนำหลักสูตรไปใช้ในโรงเรียนที่เป็นตัวอย่างประชากร คือ นักเรียนชั้นประถมศึกษาปีที่ 6 ภาคเรียนที่ 2 ปีการศึกษา 2542 การสุ่มตัวอย่างโรงเรียนได้จากการสุ่มตัวอย่างแบบง่าย (Simple Sampling) คือ โรงเรียนสุโขทัย เป็นโรงเรียนสังกัดสำนักงานการศึกษากรุงเทพมหานคร เขตดุสิต เป็นโรงเรียนที่จะนำหลักสูตรมัคคุเทศก์น้อยนำมาเกี่ยวข้องมาใช้ในการทดลอง

6.2.2 ผู้วิจัยติดต่อประสานกับผู้บริหารโรงเรียนสุโขทัย และครูหัวหน้าสายชั้น ประถมศึกษาปีที่ 6 เพื่อทำการประกาศรับสมัครนักเรียนที่มีความสนใจ และต้องการเข้าร่วมหลักสูตรมัคคุเทศก์น้อยนำเที่ยวเขตดุสิต และคัดเลือกนักเรียนจากที่มาสมัครเรียนในหลักสูตร มัคคุเทศก์น้อยนำเที่ยวเขตดุสิต จำนวน 30 คน โดยมีเกณฑ์ในการคัดเลือก ดังนี้

- 1) เป็นผู้ที่มีระดับผลการเรียนวิชาภาษาไทยในระดับ 2.00 ขึ้นไป
- 2) เป็นผู้ที่มีกล้าแสดงออก
- 3) เป็นผู้ที่มีร่างกายแข็งแรง
- 4) เป็นผู้ที่มีอุปนิสัยร่าเริงแจ่มใส
- 5) เป็นผู้ที่มีความสามารถในการติดต่อสื่อสารกับผู้อื่นได้อย่างเข้าใจ

6.2.3 นำแผนการสอนไปดำเนินการสอนกับนักเรียนที่เป็นตัวอย่างประชากร คือ นักเรียนชั้นประถมศึกษาปีที่ 6 โรงเรียนสุโขทัย เขตดุสิต ภาคเรียนที่ 2 ปีการศึกษา 2542 จำนวน 30 คน เวลาเรียน 100 คาบ (คาบละ 20 นาที) คิดเป็น 33 ชั่วโมง 20 นาที โดยแบ่งเป็นภาคความรู้ทางวิชาการ 30 คาบ 10 ชั่วโมง ประกอบด้วยแผนการสอนจำนวน 8 แผน การสอน ภาคความรู้การปฏิบัติงานนำเที่ยว 30 คาบ หรือ 10 ชั่วโมง ประกอบด้วยแผนการสอนจำนวน 7 แผนการสอน และภาคการศึกษานอกสถานที่ และฝึกปฏิบัตินำชมสถานที่ท่องเที่ยว 40 คาบ หรือ 13 ชั่วโมง 20 นาที โดยแบ่งเป็นการนำนักเรียนทัศนศึกษาจำนวน 15 คาบ หรือ 5 ชั่วโมง และฝึกปฏิบัตินำชมสถานที่ท่องเที่ยว จำนวน 25 คาบ หรือ 8 ชั่วโมง 20 นาที

6.2.4 ทดสอบหลังการสอนในแต่ละแผนการสอน เพื่อตรวจสอบความเข้าใจของนักเรียนเกี่ยวกับเนื้อหาที่เรียนไป

6.2.5 นักเรียนตอบแบบสอบถามการรับรู้ของนักเรียนเกี่ยวกับหลักสูตรที่พัฒนาขึ้นหลังจากเสร็จสิ้นการใช้หลักสูตร

### ขั้นตอนที่ 7 การประเมินการใช้หลักสูตร และปรับปรุงหลักสูตร

เพื่อตรวจสอบหลักสูตรมัคคุเทศก์น้อยนำเที่ยวเขตดุสิตที่ผู้วิจัยสร้างขึ้นว่าสามารถทำให้นักเรียนมีความรู้เกี่ยวกับสถานที่ท่องเที่ยว และผลิตภัณฑ์ของที่ระลึกในเขตดุสิต และสามารถนำหลักสูตรมัคคุเทศก์น้อยนำเที่ยวเขตดุสิตไปใช้สภาพการณ์จริงได้มากน้อยเพียงใด ผู้วิจัยได้ดำเนินการดังนี้

7.1 ประเมินผลสัมฤทธิ์ผลของหลักสูตร โดยดูจากผลสัมฤทธิ์ทางการเรียนของนักเรียนที่เรียนหลักสูตรมัคคุเทศก์น้อยนำเที่ยวเขตดุสิต ซึ่งประเมินจากแบบทดสอบผลสัมฤทธิ์ทางการเรียน ซึ่งแบ่งเป็น 3 ภาคความรู้ คือ

1) แบบทดสอบผลสัมฤทธิ์ทางการเรียนภาคความรู้ทางวิชาการ มีจำนวน 40 ข้อ ประกอบด้วยข้อสอบปรนัย จำนวน 30 ข้อ และแบบเติมคำ จำนวน 10 ข้อ รวมทั้งหมด 40 คะแนน

2) แบบทดสอบผลสัมฤทธิ์ทางการเรียนภาคความรู้การปฏิบัติงานนำเที่ยว เป็นข้อสอบปรนัย จำนวน 30 ข้อ รวมทั้งหมด 30 คะแนน

3) แบบทดสอบผลสัมฤทธิ์ทางการเรียนภาคทัศนศึกษา และฝึกปฏิบัติงานนำชมสถานที่ท่องเที่ยว โดยใช้แบบบันทึกพฤติกรรมการทำงานของรองศาสตราจารย์ ดร.สำลี ทองธิว (2526) ประกอบด้วยรายการประเมินพฤติกรรมการทำงานของมัคคุเทศก์น้อย 14 รายการ ซึ่งมีเกณฑ์ 4 ระดับ ดังนี้ ทำงานได้เอง 3 คะแนน ทำงานได้โดยมีครูชี้แนะ 2 คะแนน ทำงานได้โดยมีครูช่วยเหลือ 1 คะแนน ทำงานไม่ได้ 0 คะแนน

การประเมินผลการใช้หลักสูตรมัคคุเทศก์น้อยนำเที่ยวเขตดุสิต ใช้เกณฑ์การประเมินสัมฤทธิ์ของผู้เรียนที่กำหนดเป็นสมมุติฐานการทดลองดังนี้

1. ค่าเฉลี่ยของคะแนนผลการทดสอบหลังเรียนจากแบบทดสอบผลสัมฤทธิ์ทางการเรียนภาคความรู้ทางวิชาการ สูงกว่าเกณฑ์ที่กำหนดไว้ คือ ร้อยละ 70 ของคะแนนเต็ม
2. ค่าเฉลี่ยของคะแนนผลการทดสอบหลังเรียนจากแบบทดสอบผลสัมฤทธิ์ทางการเรียนภาคความรู้การปฏิบัติงานนำเที่ยว สูงกว่าเกณฑ์ที่กำหนดไว้ คือ ร้อยละ 70 ของคะแนนเต็ม
3. ค่าเฉลี่ยของคะแนนผลการทดสอบหลังเรียนจากแบบทดสอบผลสัมฤทธิ์ทางการเรียนภาคฝึกปฏิบัติงานนำชมสถานที่ท่องเที่ยว สูงกว่าเกณฑ์ที่กำหนดไว้ คือ ร้อยละ 70 ของคะแนนเต็ม

เนื่องจากตัวอย่างประชากรที่ใช้ในการทดลองหลักสูตรมัคคุเทศก์น้อยนำเที่ยวเขตดุสิต เป็นนักเรียนที่มีระดับผลการเรียนทุกกลุ่มประสบการณ์อยู่ในระดับ ดี จึงได้กำหนดเกณฑ์ค่าเฉลี่ยสูงกว่าปกติจากที่กำหนดไว้ร้อยละ 60 ของคะแนนเต็ม เป็นร้อยละ 70 ของคะแนนเต็ม

ขั้นตอนในการสร้างแบบทดสอบผลสัมฤทธิ์ทางการเรียน 2 ภาคความรู้ ได้แก่ ภาคความรู้ทางวิชาการ และภาคความรู้การปฏิบัติงานนำเที่ยว

1. ศึกษาจุดประสงค์ของหลักสูตรประถมศึกษา พุทธศักราช 2521 (ฉบับปรับปรุง พ.ศ. 2533) กลุ่มการงานและพื้นฐานอาชีพ
2. ศึกษาจุดประสงค์ของหลักสูตรมัคคุเทศก์น้อยนำเที่ยวเขตดุสิต
3. สร้างแบบทดสอบมีลักษณะเป็นแบบปรนัย อัดนัย
4. แล้วนำเครื่องมือทั้งหมดไปให้ผู้ทรงคุณวุฒิตรวจสอบพร้อมกับหลักสูตร เพื่อตรวจสอบความครอบคลุมของเนื้อหา และความถูกต้องของข้อความ แล้วนำแบบทดสอบผลสัมฤทธิ์ทางการเรียนทั้ง 2 ภาคความรู้ไปหาระดับความยาก ค่าอำนาจจำแนก และค่าความเที่ยง โดยนำไปทดลองใช้ (try - out) กับนักเรียนที่ไม่ใช่ตัวอย่างประชากร คือ นักเรียนชั้นประถมศึกษา

ปีที่ 6/1 ภาคเรียนที่ 2 ปีการศึกษา 2542 โรงเรียนวัดธรรมมาภิรัตาราม สังกัดสำนักงานการศึกษา กรุงเทพมหานคร เขตดุสิต จำนวน 30 คน การสุ่มตัวอย่างนักเรียนได้มาจากการสุ่มตัวอย่างแบบง่าย (Simple Sampling) เลือกมา 1 ห้องเรียน โรงเรียนได้มาจากการสุ่มตัวอย่างแบบเจาะจง (Purposive Sampling) โดยมีเกณฑ์ในการคัดเลือก

- 1) เป็นโรงเรียนประถมศึกษา สังกัดสำนักงานศึกษา กรุงเทพมหานคร เขตดุสิต
  - 2) เป็นโรงเรียนที่ผู้บริหาร และครูให้ความร่วมมือในการวิจัย
  - 3) เป็นโรงเรียนที่มีการจัดนักเรียนในแต่ละระดับชั้นที่มีความสามารถทางการเรียน สูง ปานกลาง และต่ำ คละกันในห้องเรียน
5. คัดเลือกข้อสอบที่มีค่าอำนาจจำแนกตั้งแต่ 0.20 ขึ้นไป ค่าความยากอยู่ระหว่าง 0.20 - 0.80 และค่าสัมประสิทธิ์แห่งความเที่ยง 0.65

7.2 ประเมินการใช้หลักสูตร โดยแบบสอบถามการรับรู้ของนักเรียนที่เรียนหลักสูตร มัคคุเทศก์น้อยนำเที่ยวเขตดุสิตเกี่ยวกับการรับรู้ของนักเรียนในด้านเนื้อหา ความน่าสนใจของ กิจกรรมการเรียนการสอน อุปกรณ์ สื่อการเรียนการสอน และประโยชน์ที่ได้รับจากการเรียนใน หลักสูตรมัคคุเทศก์น้อยนำเที่ยวเขตดุสิต พร้อมทั้งข้อเสนอแนะของนักเรียน โดยการวิเคราะห์ตาม เกณฑ์การประเมิน คือ ถ้าค่าเฉลี่ยที่ได้จากแบบสอบถามการรับรู้ของนักเรียนอยู่ในระดับปาน กลาง - มากที่สุด แสดงว่าคุณภาพของหลักสูตรอยู่ในระดับที่สามารถนำไปใช้ได้

แบบสอบถามการรับรู้ของนักเรียนเกี่ยวกับหลักสูตรมัคคุเทศก์น้อยนำเที่ยวเขต ดุสิต มีลักษณะเป็นข้อคำถามแบบมาตราส่วนประมาณค่า (Rating Scale) 5 ระดับ มีขั้นตอน การสร้าง ดังนี้

1. ศึกษา และรวบรวมข้อมูลจากเอกสาร และงานวิจัยที่เกี่ยวข้องกับการพัฒนา หลักสูตร
2. กำหนดหัวข้อที่ต้องการศึกษา และตั้งข้อคำถาม
3. สร้างแบบสอบถามการรับรู้ของนักเรียนเกี่ยวกับการใช้หลักสูตร มีลักษณะเป็น แบบมาตราส่วนประมาณค่า (Rating Scale)
4. นำแบบสอบถามที่สร้างขึ้นไปให้ผู้ทรงคุณวุฒิตรวจพิจารณาความถูกต้อง และความเหมาะสม แล้วนำมาปรับปรุงแก้ไขตามข้อเสนอแนะ

7.3 ประเมินเอกสารหลักสูตร โดยพิจารณาจากแบบประเมินความสมบูรณ์ของ หลักสูตรสำหรับผู้เชี่ยวชาญ ในด้านความเหมาะสม ความถูกต้อง และความชัดเจนของเนื้อหา เพื่อนำมาปรับปรุงแก้ไขทั้งที่เป็นเอกสารหลักสูตร และเอกสารประกอบหลักสูตร

### การวิเคราะห์ข้อมูล

1. ข้อมูลที่ได้จากแบบสำรวจความต้องการเกี่ยวกับสถานที่ท่องเที่ยว และผลิตภัณฑ์ของที่ระลึกในเขตดุสิต จากผู้ให้ข้อมูลพื้นฐานนำมาวิเคราะห์โดยการแจกแจงความถี่ และหาร้อยละ นำเสนอในรูปตารางประกอบความเรียง
2. ข้อมูลที่ได้จากแบบบันทึกพฤติกรรมการปฏิบัติงานมัคคุเทศก์ นำมาวิเคราะห์สรุปเป็น ลำดับขั้นตอนในการปฏิบัติงานนำเที่ยวนำเสนอในรูปของตาราง
3. ข้อมูลที่ได้จากแบบประเมินความสมบูรณ์ของหลักสูตรที่ได้รับจากผู้ทรงคุณวุฒิ นำข้อมูลมาวิเคราะห์โดยการแจกแจงความถี่ และสรุปข้อเสนอแนะในการปรับปรุงหลักสูตร นำเสนอในรูปของตารางประกอบความเรียง
4. คะแนนที่ได้จากแบบทดสอบผลสัมฤทธิ์ทางการเรียนของนักเรียนที่เป็นตัวอย่างประชากรหลังการเรียน นำมาวิเคราะห์โดยใช้วิธีหาค่าเฉลี่ย ( $\bar{X}$ ) และส่วนเบี่ยงเบนมาตรฐาน (S.D.) และการทดสอบค่า  $t$  - test และนัยสำคัญที่ระดับ 0.05 นำเสนอข้อมูลในรูปตารางประกอบความเรียง
- 5 ข้อมูลที่ได้จากแบบสอบถามความคิดเห็นของนักเรียนเกี่ยวกับการใช้หลักสูตร นำมาวิเคราะห์โดยใช้วิธีหาค่าเฉลี่ย ( $\bar{X}$ ) และส่วนเบี่ยงเบนมาตรฐาน (S.D) นำเสนอข้อมูลในรูปตารางประกอบความเรียง และจัดระดับความคิดเห็นของนักเรียนอยู่ในเกณฑ์ประเมินของพระองค์ภรณ์สุด (2538) ซึ่งแบ่งระดับคะแนนออกเป็น ระดับดังนี้

คะแนนเฉลี่ย	4.50 - 5.00	หมายถึง	มากที่สุด
คะแนนเฉลี่ย	3.50 - 4.49	หมายถึง	มาก
คะแนนเฉลี่ย	2.50 - 3.49	หมายถึง	ปานกลาง
คะแนนเฉลี่ย	1.50 - 2.49	หมายถึง	น้อย
คะแนนเฉลี่ย	1.00 - 1.49	หมายถึง	น้อยที่สุด

## สถิติที่ใช้ในการวิจัย

### 1. การหาค่าเฉลี่ย

$$\bar{X} = \frac{\sum X}{N}$$

$$\bar{X} = \text{ค่าเฉลี่ย}$$

$$\sum X = \text{ผลรวมของคะแนนทั้งหมด}$$

$$N = \text{จำนวนนักเรียนทั้งหมด}$$

(ประคอง กรวรรณสูตร 2538)

### 2. การหาส่วนเบี่ยงเบนมาตรฐาน

$$S.D. = \sqrt{\frac{N\sum X^2 - (\sum X)^2}{N(N-1)}}$$

$$S.D. = \text{ส่วนเบี่ยงเบนมาตรฐาน}$$

$$N = \text{จำนวนคนในกลุ่ม}$$

$$X = \text{คะแนนแต่ละจำนวน}$$

$$\sum X = \text{ผลรวมของคะแนนทั้งหมด}$$

$$\sum X^2 = \text{ผลรวมของกำลังสองของคะแนนทั้งหมด}$$

(ประคอง กรวรรณสูตร , 2538)

### 3. การหาระดับความยาก (Level Of Difficulty) ของแบบทดสอบผลสัมฤทธิ์ทางการเรียน

$$\text{ใช้สูตร} \quad P = \frac{R_u + R_L}{2f}$$

$$\text{เมื่อ } p = \text{ค่าระดับความยาก}$$

$$R_u = \text{จำนวนคนในกลุ่มสูงที่ตอบข้อสอบแต่ละข้อถูก}$$

$$R_L = \text{จำนวนคนในกลุ่มต่ำที่ตอบข้อสอบแต่ละข้อถูก}$$

$$f = \text{จำนวนคนในแต่ละกลุ่ม}$$

(ประคอง กรวรรณสูตร , 2538)

## 4. การหาค่าอำนาจจำแนก (Power of discrimination)

$$r = \frac{R_U - R_L}{f}$$

เมื่อ	$r$	=	ค่าอำนาจจำแนก
	$R_U$	=	จำนวนคนในกลุ่มสูงที่ตอบข้อสอบแต่ละข้อถูก
	$R_L$	=	จำนวนคนในกลุ่มต่ำที่ตอบข้อสอบแต่ละข้อถูก
	$f$	=	จำนวนคนในแต่ละกลุ่ม

(ประกอบ กรรณสูต, 2538)

5. การคำนวณหาสัมประสิทธิ์แห่งความเที่ยงของแบบทดสอบผลสัมฤทธิ์ทางการเรียน โดยใช้สูตร คูเดอร์-ริชาร์ดสัน KR 20 (Kuder - Richardson 20 )

	$r_{xx}$	=	$\frac{K}{k-1} \left[ \frac{\sum pq}{S_x^2} \right]$
เมื่อ	$r_{xx}$	=	ค่าความเที่ยงของแบบทดสอบ
	$p$	=	สัดส่วนของคนที่ตอบข้อสอบได้ถูกต้อง
	$q$	=	สัดส่วนของคนที่ตอบแต่ละข้อผิด
	$pq$	=	ผลคูณของสัดส่วนของผู้ที่ตอบถูกและตอบผิด
	$S_x^2$	=	ความแปรปรวนของคะแนนของผู้ถูกทดสอบทั้งหมด
	$K$	=	จำนวนข้อสอบในแบบทดสอบ

(ประกอบ กรรณสูต, 2538)

6. การทดสอบค่าที (t - test) จากสูตรที่ใช้ทดสอบค่าเฉลี่ยของกลุ่มตัวอย่างเดียว

$$t = \frac{\bar{X} - \mu}{\frac{S.D}{\sqrt{N}}}$$

6. การทดสอบค่าที (t - test) จากสูตรที่ใช้ทดสอบค่าเฉลี่ยของกลุ่มตัวอย่างเดียว

$$t = \frac{\bar{X} - \mu}{\frac{S.D}{\sqrt{N}}}$$

- เมื่อ  $\mu$  = เกณฑ์ที่กำหนดของแต่ละกลุ่ม  
 $\bar{X}$  = ค่าเฉลี่ยของกลุ่มตัวอย่าง  
 S.D = ค่าเบี่ยงเบนมาตรฐานของกลุ่มตัวอย่าง  
 N = จำนวนคนในกลุ่มตัวอย่าง

(พวงรัตน์ ทวีรัตน์ , 2538)