



รายการอ้างอิง

- การศาสนา, กรม. สถิติของสำนักงานเลขาธิการมหาเถรสมาคม. เอกสารเย็บเล่ม, 2537.
- ____. รายงานการศาสนาประจำปี 2533. กรุงเทพมหานคร : โรงพิมพ์การศาสนา, 2533.
- ____. รายงานการศึกษาดูงานองค์การศาสนาในประเทศสหรัฐอเมริกา และแคนาดา 5-19 กรกฎาคม 2538, (เอกสารโรเนียวเย็บเล่ม, กองศาสนูปถัมภ์, 2538)
- การศึกษานอกโรงเรียน, กรม. เอกสารการประชุมสัมมนาเรื่อง การจัดการศึกษาสำหรับเยาวชนไทยในต่างประเทศ ประจำปี 2536 ห้องประกายเพชร โรงแรมเอเชีย กรุงเทพฯ. เอกสารเย็บเล่ม, 2536.
- การศึกษา, มหาวิทยาลัยสงฆ์ กับวิกฤติทางศาสนาแก้ก่อนที่จะสายเกินแก้ มติชนสุดสัปดาห์ 25 มิถุนายน 32, น. 13
- กองศาสนศึกษา. รายงานการศึกษาคือความเป็นไปในการจัดการศึกษาพระปริยัติธรรม ในประเทศสหรัฐอเมริกา (บันทึกข้อความ). สิงหาคม 2535, กรกฎาคม 2536.
- คณะกรรมการการศึกษาแห่งชาติ, สำนักงาน. แนวทางการจัดการศึกษาในอนาคต. โครงการทบทวนแผนการศึกษาแห่งชาติ พุทธศักราช 2520, พฤศจิกายน 2532.
- คณะศึกษา "การศึกษาไทยยุคโลกาภิวัตน์" ความฝันของแผ่นดิน กรุงเทพฯ โรงพิมพ์ตะวันออก, 2539.
- คณะสงฆ์ธรรมยุติกนิกายในสหรัฐอเมริกา. รายงานประจำปี คณะสงฆ์ธรรมยุติกนิกายในสหรัฐอเมริกา. กรุงเทพฯ, โรงพิมพ์มหาจุฬาราชวิทยาลัย, 2537.
- จดหมายข่าวองค์กรพัฒนาเอกชน. "คำประกาศทางเลือกโคเปนเฮเกน" ประชาชนที่ 2 ฉบับที่ 3 (พ.ค. - มิ.ย. 2538)
- จำนงค์ ทองประเสริฐ. มหาจุฬาลงกรณราชวิทยาลัย. ในมหาจุฬาฯ ในรอบศตวรรษ. หน้า 5-6 กรุงเทพมหานคร : โรงพิมพ์มหาจุฬาลงกรณราชวิทยาลัย, 2532.
- ____. ราชบัณฑิต สัมภาษณ์, 19 พฤศจิกายน 2533.
- ชมพันธ์ กุญชร ณ อยุธยา และไพฑูริย์ สิ้นลรัตน์. "บทบาทของนักการอุดมศึกษากับความเป็นนานาชาติ" อุดมศึกษาปริทัศน์ ปีที่ 5 ฉบับที่ 3 (กรกฎาคม 2534).
- ชาย โพธิ์สิตา. หนึ่งศตวรรษแห่งการศึกษาของพระสงฆ์ไทย. ใน บทความเสนาอในการสัมมนาทางวิชาการเรื่องหนึ่งศตวรรษพระพุทธศาสนาในสังคมไทย. หน้า 9-10. กรุงเทพมหานคร : โรงพิมพ์มหาจุฬาลงกรณราชวิทยาลัย, 2532.
- ข้าเลื่อง วุฒิจันทร์. การพัฒนากิจการคณะสงฆ์และการพระศาสนาเพื่อความมั่นคงแห่งชาติ. กรุงเทพมหานคร : โรงพิมพ์การศาสนา, 2526.

- ทบวงมหาวิทยาลัย, กองวิเทศสัมพันธ์. รายงานการสัมมนาระดับชาติ เรื่องความเป็นสากลของการอุดมศึกษาไทย 28-30 มกราคม 2534.
- _____. คณะกรรมการจัดทำแผนอุดมศึกษาระยะยาว. สรุปสาระสำคัญของแผนอุดมศึกษาระยะยาว (พ.ศ.2533-2547), 2533
- ทิมมพร สุวรรณประทีป. ลักษณะที่พึงประสงค์ของผู้สำเร็จการศึกษาประกาศนียบัตรวิชาชีพชั้นสูง แผนกวิชาบริหารธุรกิจ ตามความต้องการขององค์กรธุรกิจ. วิทยานิพนธ์ คุรุศาสตร์มหาบัณฑิต, ภาควิชาอุดมศึกษาบัณฑิตวิทยาลัย จุฬาลงกรณ์มหาวิทยาลัย, 2537.
- ประกอบ คูปรัดน์. "ทิศทางการอุดมศึกษาของประเทศไทยในทศวรรษหน้า" เอกสารโรเนียว 24 มิถุนายน 2536, 15 หน้า.
- ประทุมสุข อาชวอำรุง (วัลลภา เทพหัสดิน ณ อยุธยา บรรณารักษ์). พุทธศาสนาเป็นรากฐานของสังคมโลกปัจจุบัน. กรุงเทพมหานคร : โรงพิมพ์จุฬาลงกรณ์มหาวิทยาลัย, 2536.
- พรชูลี อาชวอำรุง. การวิจัยทางการอุดมศึกษา. ภาควิชาอุดมศึกษา คณะครุศาสตร์ จุฬาลงกรณ์มหาวิทยาลัย, 2528.
- _____. สูการอุดมศึกษา. ภาควิชาอุดมศึกษา คณะครุศาสตร์ จุฬาลงกรณ์มหาวิทยาลัย, 2523.
- พระคันธสาราภิวังสะ และคณะ. อัครมหาบัณฑิตานุสรณ์, กรุงเทพฯ, โรงพิมพ์มหาจุฬาลงกรณราชวิทยาลัย, 2535.
- พระเทพเวที (ประยุทธ์ ปยุตโต) อนาคตของมหาวิทยาลัยสงฆ์. ใน การเสวนา ณ ลานหน้าพระตำหนักสมเด็จพระสังฆราช. พุทธมณฑล นครปฐม (28 เมษายน 2532) : 30-32.
- _____. ประโยชน์สูงสุดของชีวิตนี้. กรุงเทพมหานคร : โรงพิมพ์การศาสนา, 2536.
- _____. สถานการณ์พระพุทธรูป พลิกหน้าเป็นพัฒนา. กรุงเทพมหานคร : โรงพิมพ์การศาสนา, 2536.
- พระธรรมปิฎก ; (ป.อ.ปยุตโต) สถานการณ์พระพุทธรูป กระแสไสยศาสตร์. กรุงเทพฯ สหธรรมิกา, 2539
- พระมหาวิเชียร ปญฺญาวชิโร. บทบาทและหน้าที่ของมหาจุฬาลงกรณราชวิทยาลัย. มหาจุฬาลงกรณราชวิทยาลัย, 2534.
- _____. รายงานการวิจัยเรื่องบทบาทและหน้าที่ของมหาจุฬาลงกรณราชวิทยาลัย ในทัศนะของอาจารย์พุทธศาสตร์บัณฑิต พระนิสิต และพระสังฆาธิการ. สถาบันวิจัยพุทธศาสตร์ มหาจุฬาลงกรณราชวิทยาลัย, 2534.

- พระราชธรรมนิเทศ (ระแบบ จิตตภาโณ) ประวัติศาสตร์พระพุทธศาสนา, กรุงเทพฯ, โรงพิมพ์
มหามกุฏราชวิทยาลัย, 2536.
- พระราชวรมณี (ประยุทธ์ ปยุตโต) บทบาทของมหาวิทยาลัยสงฆ์ในการเป็นผู้นำทางการ
ศึกษา. นิตสารพุทธจักร. (9 กันยายน 2528) : 38-39.
- ไพฑูริย์ ลินลารัตน์."หลักคิดและกิจกรรมของความเป็นนานาชาติของสถาบันอุดมศึกษา"
อุดมศึกษาปริทัศน์ ปีที่ 5 ฉบับที่ (3 กรกฎาคม 2534).
- _____. รวมบทบรรยายและบทความเรื่อง เพื่อความเป็นผู้นำของการศึกษาไทย.
คณะครุศาสตร์ จุฬาลงกรณ์มหาวิทยาลัย, มิถุนายน 2538.
- พ้ามุ่ย เรื่องเลิศบุญ การศึกษาแนวใหม่การบริหารในสถาบันอุดมศึกษาของรัฐ สังกัด
ทบวงมหาวิทยาลัย ในศตวรรษที่ 21. วิทยานิพนธ์ปริญญาโท บัณฑิต ภาควิชา
อุดมศึกษา บัณฑิตวิทยาลัย จุฬาลงกรณ์มหาวิทยาลัย, 2538.
- มนัส เกิดปรำงค์. พัฒนาการของมหาวิทยาลัยสงฆ์ในประเทศไทย. วิทยานิพนธ์ปริญญา
ครุศาสตรมหาบัณฑิต ภาควิชาอุดมศึกษา บัณฑิตวิทยาลัย จุฬาลงกรณ์มหา
วิทยาลัย, 2527.
- มหาจุฬาลงกรณ์ราชวิทยาลัย. เอกสารประกอบการล้มมาเรื่อง ทิศทางการพัฒนามหาจุฬาล
งกรณ์ราชวิทยาลัย ณ หอประชุมพุทธมณฑล จ.นครปฐม, เอกสารเย็บเล่ม, 2534.
- _____. วิทยาเขตพะเยา. ที่ระลึกวันครบรอบ 1 ปี และเปิดป้ายมหาวิทยาลัยสงฆ์ พะเยา.
เชียงราย : ไทศาลการพิมพ์, 2535.
- _____. รายงานการปฏิบัติงานประจำปี 2536., กรุงเทพฯ โรงพิมพ์มหาจุฬาลงกรณ์ราช
วิทยาลัย, 2537.
- _____. วิทยาเขตสุรินทร์. เอกสารประกอบการประชุมพัฒนาบุคลากรประจำ เอกสาร
อัดสำเนาเย็บเล่ม, 2534
- _____. คู่มือการศึกษาชั้นปริญญาโท. หน้า 9. กรุงเทพมหานคร : โรงพิมพ์มหาจุฬาลงกรณ์
ราชวิทยาลัย, 2534.
- _____. รายงานการประเมินผลปฏิบัติงานของมหาจุฬาลงกรณ์ราชวิทยาลัย ในพระบรม
ราชูปถัมภ์ ในช่วงแผนพัฒนาการศึกษาระดับอุดมศึกษา ระยะที่ 6 (พ.ศ. 2530 -
2534) ฝ่ายวิจัยและวางแผน มหาจุฬาลงกรณ์ราชวิทยาลัย, 2535.
- มหามกุฏราชวิทยาลัย. ประวัติมหามกุฏราชวิทยาลัยในพระบรมราชูปถัมภ์. กทม
มหานคร : โรงพิมพ์มหามกุฏราชวิทยาลัย, 2521. (พิมพ์เนื่องในงานฉลองครบ 84 ปี
มหามกุฏราชวิทยาลัยฯ 1-15 ตุลาคม, 2521.)
- _____. วิทยาเขตล้านนา, การจัดสัมมนาบุคลากรมหาวิทยาลัยสงฆ์ทั่วประเทศ ประจำปี
2536, เอกสารอัดสำเนาเย็บเล่ม, 2536

- มหาวิทยาลัยสงขลานครินทร์. โครงการผลิตบัณฑิตระดับปริญญาตรีศิลปศาสตรบัณฑิต
วิชาเอกอิสลามศึกษา เอกสารโรเนียวเย็บเล่ม, 2533.
- วันชัย ศิริชนะ การพัฒนารูปแบบการประกันคุณภาพการศึกษาระดับอุดมศึกษา สำหรับ
สถาบันอุดมศึกษาในสังกัดทบวงมหาวิทยาลัย. วิทยานิพนธ์ครุศาสตร์ดุสิต
บัณฑิต สาขาวิชาอุดมศึกษา บัณฑิตวิทยาลัย จุฬาลงกรณ์มหาวิทยาลัย, 2537.
- วัลลภา เทพหัสดิน ณ อยุธยา. อุดมศึกษานั้น...ประการใด. ในศาสตร์อุดมศึกษาเพื่อการ
พัฒนาสถาบัน. หน้า 118. ภาควิชาอุดมศึกษา คณะครุศาสตร์ จุฬาลงกรณ์
มหาวิทยาลัย, 2530. (เอกสารอัดสำเนาเย็บเล่ม)
- วิจิตร ศรีสอาน. "การอุดมศึกษากับความเป็นนานาชาติ" อุดมศึกษาปริทัศน์ ปีที่ 5
ฉบับที่ 3 (3 กรกฎาคม 2534)
- _____. ทิศทางการพัฒนาอุดมศึกษาไทยใน 10 ปีข้างหน้า เอกสารประกอบการ
ประชุมสัมมนาทางวิชาการระดับชาติเรื่อง การอุดมศึกษาไทยใน 10 ปีข้างหน้า
ณ มหาวิทยาลัยเทคโนโลยีสุรนารี, กรกฎาคม, 2537.
- _____. คำบรรยายพิเศษ การพัฒนาทรัพยากรบุคคลไทยสำหรับศตวรรษที่ 21
ในโอกาสงานสัมมนาพัฒนาไทย. สมาคมนักเรียนไทยในประเทศญี่ปุ่น
ในพระบรมราชูปถัมภ์, กุมภาพันธ์, 2537.
- วิโรจน์ สารรัตนะ. อนาคตทางการศึกษา : แนวคิด ทฤษฎีและบทวิเคราะห์. กรุงเทพฯ :
อักษรพิพัฒน์, 2532.
- ส. ศิวรักษ์. อนาคตของไทยในสายตา ส.ศิวรักษ์. กรุงเทพฯ : พาสโก, 2522.
- สถาบันบาฬีพุทธโฆส, มหาจุฬาลงกรณราชวิทยาลัย. ระเบียบการและหลักสูตรปริญญาตรี
อุดมศึกษาปริทัศน์ ปีที่ 5 ฉบับที่ 3 (กรกฎาคม 2534)
- สภาการศึกษามหามกุฏราชวิทยาลัย, พุทธศาสนประวัติระหว่าง 2500ปีที่ล่วงแล้ว, กรุงเทพฯ,
โรงพิมพ์สุรวัดณ์, 2537.
- สภาการศึกษามหามกุฏราชวิทยาลัยในพระบรมราชูปถัมภ์. คำสั่งสภาการศึกษามหามกุฏ
ราชวิทยาลัยที่ 71/2534 เรื่องแต่งตั้งคณะกรรมการฝ่ายบริหาร. กรุงเทพมหานคร:
สภาการศึกษามหามกุฏราชวิทยาลัย, 2534 (อัดสำเนา)
- _____. คำสั่งสภาการศึกษามหามกุฏราชวิทยาลัย ที่ 72/2534 เรื่องแต่งตั้งคณะกรรมการ
วิชาการ. กรุงเทพมหานคร:สภาการศึกษามหามกุฏราชวิทยาลัย, 2534. (อัดสำเนา)
- _____. แฉลงการณ์ภารกิจของสภาการศึกษามหามกุฏราชวิทยาลัยในพระบรมราช
ูปถัมภ์ ตั้งแต่ พ.ศ. 2489 ถึง พ.ศ. 2514 หน้า 16. พระนคร : พุทธอุปถัมภ์การพิมพ์,
2514.
- _____. ปฐมนิเทศนักศึกษาใหม่ ปีการศึกษา 2531-2532. กรุงเทพมหานคร : สภาการศึกษา
มหามกุฏราชวิทยาลัย, 2531.

- ____. ระเบียบการรับสมัครของสภาการศึกษามหามกุฏราชวิทยาลัยในพระบรมราชูปถัมภ์. กรุงเทพมหานคร, 2530.
- ____. ระเบียบปฏิบัติของสภาการศึกษามหามกุฏราชวิทยาลัย มหาวิทยาลัยพระพุทธศาสนา พ.ศ. 2529 (แก้ไขเพิ่มเติม พ.ศ. 2531). กรุงเทพมหานคร : สภาการศึกษามหามกุฏราชวิทยาลัย, 2531. (อัดสำเนา)
- ____. รายงานกิจการสภาการศึกษามหามกุฏราชวิทยาลัยในพระบรมราชูปถัมภ์ ปีการศึกษา 2533. กรุงเทพมหานคร : สภาการศึกษามหามกุฏราชวิทยาลัย, 2534 (อัดสำเนา)
- ____. สภาการศึกษามหามกุฏราชวิทยาลัยในรอบ 25 ปี. พระนคร : โรงพิมพ์มิตรสยาม, 2514.
- ____. หลักสูตรและระเบียบปริญญาศาสนศาสตร์บัณฑิต. กรุงเทพมหานคร, 2526.
- สมาคมศิษย์เก่ามหาจุฬาลงกรณราชวิทยาลัย, ประชุมใหญ่สามัญประจำปี 2537.
วันอาทิตย์ที่ 22 พฤษภาคม 2537. กรุงเทพ. บริษัทสหธรรมิก จำกัด 2537.
- สัมพันธ์ เย็นสำราญ. การวิเคราะห์ภารกิจของมหาวิทยาลัยสงฆ์ วิทยานิพนธ์มหาบัณฑิต ภาควิชาอุดมศึกษา บัณฑิตวิทยาลัย จุฬาลงกรณ์มหาวิทยาลัย, 2535.
- สัมฤทธิ์ พันธุ์คุ้มเก่า. โฉมหน้าใหม่สภาการศึกษามหามกุฏราชวิทยาลัย. กรุงเทพมหานคร : สภาการศึกษามหามกุฏราชวิทยาลัย, 2535. (เอกสารโรเนียว)
- สายทิพย์ จิตตมาศ. บทบาทของมหาวิทยาลัยสงฆ์ในสังคมไทย 2489-2526. วิทยานิพนธ์ปริญญาอักษรศาสตรมหาบัณฑิต ภาควิชาประวัติศาสตร์ บัณฑิตวิทยาลัย จุฬาลงกรณ์มหาวิทยาลัย, 2526.
- สีปนนท์ เกตุทัต. ทิศทางการพัฒนาเศรษฐกิจและสังคมไทยใน 10 ปีข้างหน้า : วิสัยทัศน์ใหม่ การเพิ่มสมรรถนะไทยในสังคมโลก. เอกสารประกอบการประชุมสัมมนาทางวิชาการระดับชาติ เรื่องการอุดมศึกษาไทยใน 10 ปีข้างหน้า, ณ มหาวิทยาลัยเทคโนโลยีสุรนารี, กรกฎาคม 237.
- สุชีพ ปุญญานุภาพ. คุณลักษณะพิเศษแห่งพระพุทธศาสนา, กรุงเทพฯ โรงพิมพ์มหามกุฏราชวิทยาลัย, 2533
- ____. พระไตรปิฎกฉบับประชาชน, กรุงเทพฯ โรงพิมพ์มหามกุฏราชวิทยาลัย, 2536.
- ____. พระไตรปิฎก ฉบับสำหรับประชาชน, กรุงเทพฯ โรงพิมพ์มหาจุฬาลงกรณราชวิทยาลัย, 2533
- สุทธิพงษ์ ดันตยาพิศาลสุทธิ, กรมการศาสนา, ศาสนาประจำชาติ. กรุงเทพฯ โรงพิมพ์การศาสนา 2536.

- สำนักนโยบายและแผนการศึกษาศาสนาและวัฒนธรรม สำนักงานปลัดกระทรวงศึกษาธิการ. "ข้อมูลเพื่อใช้ประกอบการกำหนดแนวทางการวางแผนพัฒนาการศึกษา การศาสนา และการวัฒนธรรม.ระยะที่ 8 (พ.ศ. 2540-2544) ของกระทรวงศึกษาธิการ". เอกสารประกอบการสัมมนา, 1-2 มีนาคม, 2538.
- อุไรพรรณ เจนวาณิชยานนท์. การพัฒนาดัชนีสู่ความเป็นเลิศทางวิชาการของคณะพยาบาลศาสตร์ สถาบันอุดมศึกษาเอกชน. วิทยานิพนธ์ดุขฎิบัณฑิต สาขาอุดมศึกษา บัณฑิตวิทยาลัย จุฬาลงกรณ์ราชวิทยาลัย,2537.
- Achava-Amrung, Cand Buasini, A. "Buddhist Colleges : An Innovation in Higher Education Towards Global Peace and Understanding" Paper Presented at The International Conderence of The International Council for Innovation in Higher Education. Phoenix,"Arizona:December5-9, 1993.
- Achava-Amrung, C. "A proposed Model for Education in the Micro-Electronic Age" Paper presented at the International Conference on Education for the World's Children, faculty of Education, Chulalongkom University, Bangkok, Thailand: October, 1992.
- Altbach, philip G. (ed.). Systems of Higher Education in Twelve Countries: A Comparative View. The Pracger Special Series in Comparative Education. New York: Fraeger, 1981
- Andrew, F.M. and Withey, S.B. Social Indicators of Well-Being in America: The Development and Measurement of perceptual Indicator, New York: Plenum Publishers, 1976.
- Anderson, Dan W ; Macdonald, James B ; and May, Frank B. Strategies of Curriculum Development. Columbus, Ohio : Charles E. Merrill Books, Inc., 1965.
- Ardrey, R. The Social Contract. New York : Dell, 1990.
- Association of International Education, Japan Information Center, Index of Majors 1995-1996, Undergraduate and Grauate Degree Programs in Japan, Tokyo Sango-do Co.ltd. 1995.
- Ayres, R.V. Technological Forecasting and Long-term planning. New York: Holt, Rinehart and Winston, Inc., 1971.
- Bapat, P.V. (Editor). 2500 years of Buddhism, New Delhi, Publication Division. 1971.
- Bauman, M. Garrett. "Reprofiting Colleges" In Context: A Quarterly of Human, Sustainable Culture. No.6, Summer, 1984:28-31.

- Brass, Richard J. Community college, The Future, and SPOD. Stillwater, Ok: New Forums, Fall, 1984.
- Brebbab, J. Institutional Self-assessment : Overview Paper. London : Quality Support Center, Open University, 1993.
- Boucher, Weyne I., (ed.) The Study of the Future: an Agenda for Research. Washington, D.C.: U.S. Government Printing office, 1977.
- Brubacher, S.J. and Rudy, W. Higher Education in Transition, New York: Harper & Row, 1976.
- Campbell, D.T. "Factors relevant to the Validity of Experiments in Social Settings " Psychological Bulletin 54, 4 : 297 - 311, 1957.
- Cartwright, D.P. "Analysis of Qualitative material" p.p. 421 - 470 in L. Festinger and D Katz (eds). Research Methods in the Behavioral Sciences, New York: Holt Rinehart & Winston 1953.
- Chaffee, E.E. "The Role of Rationality in University Budgeting" Research in Higher Education, 1993, 19, 387-406.
- Coombs, P.H. The World Crisis in Education : The View from the Eighties Essex. Connecticut : University of Connecticut Press, 1985.
- Comish, Edward. The Study of the Future. Washington, D.C.: World Future Society, 1977.
- Doll, Ronald C. Curriculum Improvement : Decisionmaking and Process (3rd Ed) Boston : Allyn Bacon, 1994
- Dolman, A. and Tinbergen, J. (eds). Reshaping the International Order : A report to the Club of Rome. New York: E.P. Dutton, Higher Education. Phoenix, Arizona, December 5-9, 1993.
- Emerson, M.L. "Institutionalizing the International Dimensions throughout the Campus" Paper Presented at the International Conference of the International Council for Innovations in Higher Education, Phoenix, Arizona, December 5-9, 1993.
- Entwistle, N. Recent Research on student Learning and their Learning Environment, Birmingham : paper presented at the conference of the Standing Conference on Educational Development. 1993.
- Famighetti Robert, (ed), World Almanac and Book of Facts. New Jersey : st. Martin's Press, 1995.
- Fokuangshan Buddhist Order, Our Report. Religious Affairs Committee, Taiwan, 1991.
- Fowles, Jib. (ed.). Handbook of Future Research. Westport, Conn.: Greenwood Press, 1978.

- Gardiner, J.J. ASHE Handbook on Teaching and Instructional Resources. Stillwater : Higher Education Associates, Oklahoma state University, 1987.
- Friedel, Jan, An Environmental Scan. Eastern Iowa Community, United Press, 1989.
- Goldman, K. :Om Kvalitetskontroll av Framtidsstyddier." Internationella Studies, 1978:6.
- Grandy J. Participation in Religious Activities by College-Bound High School Seniors. Educational Testing Service Princeton. New Jersey, 1993.
- Handscombe, R.S.and Norman, P.A. Strategic Leadership : Managing the Missing Links. New York : Mc Graw Hill, 1993.
- Ham, J.C.,and Hendinger, R.B. "Scanning the University's External Environment" Journal of Higher Education, 1985.
- Holsgrove, G. "Techniques for Distance Learning" in The Practitioner 235 : April, 1991, pp.296.
- John Nisbell, Trend Letter: The Global Network. Washington D.C. 1991.
- Knowles, S.A. Handbook of College and University Administration. McGraw-Hill, 1970.
- _____. World Economic Development : 1979 and Beyond. Boulder, Co.: Westview Press, 1979.
- _____. The International Encyclopedia of Higher Education. Vol.2 San Francisco : Jossey-Bass 1977.
- _____. The Encyclopedia of Higher Education. San Francisco : Jossey-Bass, 1992.
- Koya-Cho Public Office, A Guide to Koyasan. Wagayama, Nishioka General Printing, 1989.
- Krippendorff, Klaus, Content Analysis : An Introduction to Its Methodology V.5 : The Sage Context Series, 1980.
- Malalasekera G.P. Buddhism in Sri Lanka, 4th Edition by the Ceylon Tourist Board, Colombo, State Printing Corporation, 1995.
- Mann, Amy & (Ed.) Institution Building : A Reader. Blooming, Ind : PASITAM, 1975.
- Marin, M. and Ziegler, W.L. (eds.). The Potential of Educational Futures. Washington : Charles A Jones, 1972.
- Michael, Donald M. "The New Competence : Management Skills for the Future" In Leadership and Institutional Renewal, edited by R.M. Davis. New Directions for Higher Education. No.49. San Francisco : Jossey Bass, March 1958 : 91-104.
- Morrison, J.L., and Held, W.G. "Developing Environmental Scanning/ Forecasting Systems to Augment Community College Planning" VCCA Journal, Spring/Summer 1989, pp.12-20.

- Nanavati, R.I. *Buddhist Studies in India (1993-1994)*, Bhagalpur Bihar, Nirajprinting works, 1995.
- National Institute of Education. *Involvement in Learning : Realizing the Potential of American Higher Education*. Washington, D.C : National Institute of Education, 1984.
- Lapin, J.D, *External Environmental Scan and Forecast*, Cottonsville Community College. Maryland, 1993.
- Lincoln, S.Y. and Guba, G.E. *Naturalistic Inquiry*. Beverly Hill, CA. : Sage. 1985.
- Orlosky, D.E. and Smith, B.O. *Curriculum Development : Issues and Insights*. Chicago : Rand McNally College Publishing Co., 1978.
- Peterson, W.M. *Organization and Governance in Higher Education*. Massachusetts : Ginn Press, 1991.
- Phi Delta Kappa. "Commission of Schooling for the 21 st Century." *Handbook for Conducting Future Studies in Education*. Bloomington: Phi Delta Kappa, 1984.
- Reyes, P and Twombly, S.B. "Perceptions of Contemporary Governance in Community Colleges : An Empirical Study." *Community College Review*. Winter, 1996 , 14 , 4-12.
- Richard, S.H. and Phillip, A.N. *Strategic Leadership*. London : McGraw - Hill Book Company, 1993.
- Robert Bogoda. *Buddhist Culture, The Cultured Buddhist*. Srilanka, Karunaratue & Son Ltd, 1996.
- Rubin, L. (ed.). *The Future of Education : Perspective On Tomorrow's Schooling*. Boston : Allyn and Bacon, 1975.
- Ruscio, K.P. and Pfeller, J. *The Bases and Use of Power in Organizational Decision Making : The case of a University Administrative Science Quarterly*, 1984, 19, 453-473.
- Saisang, Prachak. "The Role of Buddhism in Higher Education in Thailand Since Sukhothai Period," *A Doctoral Dissertation*. Graduate School of Education, Indiana University, 1978.
- Schwarz, B., Svedin, U., And Wittrock, B. *Methods in Future Studies : Problems and Applications*. Boulder, Co.: Westview Press, 1982.
- Shane, H.G. *Curriculum Change Toward the 21 st Century*. Washington, D.C.: The National Education Association, 1977.
- _____. *The Educational Significance of the Future*. Bloomington, Indiana: Phi Delta Kappa, 1977.

- _____. "Looking to the Future: Reassessment of Educational Issues of the 1970's Phi Delta Kappa 54 (1973b):326-337.
- Stevenson, J.M. The Role of Institution in Fostering Partnerships between Higher Education and the Corporate Sector. The City University of New York, 1993.
- Thomas, B.D. and Scott, T.R. Organizing Student Services : Student Services : A Hand Book for the Profession : Washington, Jossey - Bass. 1980
- Toffler, Alvin. The Third Wave. New York : William Morrow. 1980.
- Trevor O.Ling, the Buddha : Buddhist Civilization India and Ceylon, London : George Allan, and Irwin, 1976.
- UNESCO. Suicide of Survival? The Challenge of the Year 2000. Paris : Unesco, December, 1993.
- United Nations Development Programme (UNDP). Human Development Report. 1995
New York : Oxford University Press, 1995.
- Vasilevskis, Simon. The Conserver Society : A Workable Alternative for the Future.
New York : Harper and Row, 1979.
- Weber, Max. The Theory of Social and Economic Organizations, New York: The Free Press, 1966.
- Zemsky, R and Massey, W. "Cost Containment : Committing to a New Economic Reality "
New Higher Education Research Program. Policy Perspectives. Feb, 1991, pp. 1,2 A.
- Zuzuki, Beatrice Lane, Koyasan The home of Kobo Daishi and his Shingon Doctrine,
Osaka, Daiichi Printing Co. Ltd. 1990.

ภาคผนวก

ภาคผนวก ก

แบบสัมภาษณ์แบบมีคำถามนำ

เรื่อง องค์ประกอบและภารกิจของมหาวิทยาลัยสงขลานครินทร์ในปัจจุบัน

คำชี้แจง

แบบสัมภาษณ์แบบมีคำถามนำ เรื่ององค์ประกอบและภารกิจของมหาวิทยาลัยสงขลานครินทร์ในปัจจุบันนี้ ผู้วิจัยได้ศึกษาเอกสารที่เกี่ยวกับสภาพทั่วไป ของมหาวิทยาลัยสงขลานครินทร์ในปัจจุบัน เสร็จเรียบร้อยแล้ว โดยวิธีอ่านวิเคราะห์ (Scan) ได้องค์ประกอบและภารกิจของมหาวิทยาลัยสงขลานครินทร์ปัจจุบัน ยังไม่ครบถ้วนสมบูรณ์ จึงต้องการศึกษาองค์ประกอบบางส่วนเพิ่มเติม เพื่อให้เกิดความสมบูรณ์มากขึ้น ภายใต้กรอบการประมวลสาระ 5 ด้าน คือ ภาวะการนำ หลักการ โปรแกรม ทรัพยากร และโครงสร้างภายใน

ชื่อผู้ให้สัมภาษณ์..... ตำแหน่ง

สถานที่ให้สัมภาษณ์..... วันที่

ผู้ทำการสัมภาษณ์.....

อุปกรณ์ที่ใช้ในการสัมภาษณ์ () จดบันทึก () เทปบันทึกเสียง

คำถามที่ใช้ในการสัมภาษณ์

1. ภาวะการนำ

- 1.1 สภามหาวิทยาลัยสงขลานครินทร์ปัจจุบัน ได้ทำหน้าที่ครบถ้วนหรือไม่ควรมีหน้าที่ใดเพิ่มเติมอีกบ้าง
- 1.2 คณะกรรมการสภามหาวิทยาลัย มีจำนวนเหมาะสมหรือไม่อย่างไร
- 1.3 สภาคณาจารย์ มีหรือไม่
- 1.4 สภาวิชาการ มีหรือไม่
- 1.5 ชมรवास เป็นอธิการบดีได้หรือไม่
- 1.6 คณะผู้บริหาร ควรมีระบบเกษียณอายุหรือไม่
ถ้ามี ควรกำหนดอายุเท่าใด
- 1.7 ควรปรับเปลี่ยนตำแหน่งทางการบริหารอย่างไรบ้าง

2. หลักการ

- 2.1 มหาวิทยาลัยสงขลานครินทร์มีปรัชญาอย่างไร
- 2.2 วัตถุประสงค์ที่ชัดเจนของมหาวิทยาลัยสงขลานครินทร์มีว่าอย่างไร

ภาคผนวก ข

แบบสัมภาษณ์แบบมีคำถามนำ
เรื่อง รูปแบบมหาวิทยาลัยสงฆ์นานาชาติในประเทศไทย

คำชี้แจง

แบบสัมภาษณ์แบบมีคำถามนำ เรื่องรูปแบบมหาวิทยาลัยสงฆ์นานาชาติในประเทศไทยนี้ ผู้วิจัยได้ศึกษาวิเคราะห์เอกสารที่เกี่ยวข้องด้วยวิธีอ่านวิเคราะห์ (Scan) ได้องค์ประกอบและภารกิจของมหาวิทยาลัยสงฆ์ในปัจจุบันกับองค์ประกอบที่เป็นนานาชาติของสถาบันอุดมศึกษา แล้วนำมาสังเคราะห์ร่วมกัน เป็นร่างรูปแบบมหาวิทยาลัยสงฆ์นานาชาติ และนำองค์ประกอบต่าง ๆ เหล่านั้นมาสร้างเป็นแบบสัมภาษณ์ ภายใต้กรอบสาระที่ประมวลได้ 5 ด้าน คือ ภาวะการนำ หลักการ โปรแกรม ทรัพยากรและโครงสร้างภายใน และใช้คำถามนำในประเด็นที่จะทำให้องค์ประกอบและภารกิจของมหาวิทยาลัยสงฆ์นานาชาติ มีความสมบูรณ์ขึ้น

ชื่อผู้ให้สัมภาษณ์..... ตำแหน่ง.....
สถานที่ให้สัมภาษณ์..... วันที่..... เวลา.....
ผู้ทำการสัมภาษณ์.....
อุปกรณ์ที่ใช้ในการสัมภาษณ์ () จดบันทึก () เทปบันทึกเสียง

คำถามที่ใช้ในการสัมภาษณ์

1. ภาวะการนำ

1.1 สภามหาวิทยาลัยสงฆ์นานาชาติ ประกอบด้วยคณะกรรมการที่มีทั้งพระสงฆ์และฆราวาส คณะกรรมการชุดดังกล่าว

- ก. ควรมีสัดส่วนระหว่างพระสงฆ์และฆราวาสเป็นอย่างไร
- ข. คุณสมบัติของคณะกรรมการควรกำหนดอย่างไร
- ค. สภามหาวิทยาลัยจะเป็นกรรมการได้หรือไม่

1.2 ควรมีสภาคณาจารย์หรือไม่ เพราะมหาวิทยาลัยสงฆ์ในปัจจุบันไม่มีสภาคณาจารย์

1.3 ควรมีสภาวิชาการ หรือไม่ เพราะมหาวิทยาลัยสงฆ์ในปัจจุบันไม่มีสภาวิชาการ มีแต่ คณะกรรมการวิชา ทำหน้าที่เหมือนสภาวิชาการ

1.4 อธิการบดี ของมหาวิทยาลัยสงฆ์นานาชาติในปัจจุบัน เป็นพระสงฆ์ที่มีความรู้ทางด้านศาสนา

- 1.4.1 สมควรหรือไม่ที่สมรवासจะเป็นอธิการบดีมหาวิทยาลัยสงฆ์นานาชาติได้
- 1.4.2 อธิการบดี ควรมีคุณสมบัติอย่างไร
- 1.5 รองอธิการบดี ของมหาวิทยาลัยสงฆ์นานาชาติ
 - 1.5.1 ควรเป็นสมรवासได้หรือไม่
 - 1.5.2 ควรมีรองอธิการบดีกี่รูป ทำหน้าที่อะไรบ้าง
- 1.6 คณบดี ของมหาวิทยาลัยสงฆ์นานาชาติ
 - 1.6.1 ควรเป็นสมรवासได้หรือไม่
 - 1.6.2 ควรมีคณบดี คณะวิชาใดบ้าง
- 1.7 ควรมีองค์การนักศึกษา หรือไม่
- 1.8 นักศึกษา ควรมีสิทธิ์เป็นกรรมการบริหารมหาวิทยาลัยหรือไม่

2. หลักการ

- 2.1 ปรัชญาของมหาวิทยาลัยสงฆ์นานาชาติ ควรเป็นอย่างไร
- 2.2 วัตถุประสงค์ในการจัดตั้งมหาวิทยาลัยสงฆ์นานาชาติ ควรมีอย่างไรบ้าง
- 2.3 ภารกิจของมหาวิทยาลัยสงฆ์นานาชาติ ควรเป็นอย่างไรบ้าง
- 2.4 ควรมีกฎหมายรองรับมหาวิทยาลัยสงฆ์นานาชาติหรือไม่ อย่างไร
- 2.5 แผนงานหลัก ๆ ของมหาวิทยาลัยสงฆ์นานาชาติ ควรมีอย่างไรบ้าง
- 2.6 มหาวิทยาลัยสงฆ์นานาชาติ ควรอยู่ในความดูแลของหน่วยงานใด (ใครเป็นเจ้าของ)

3. โปรแกรม

- 3.1 มหาวิทยาลัยสงฆ์นานาชาติ ควรเปิดสอนหลักสูตรในระดับใดบ้าง
- 3.2 หลักสูตรควรเน้นด้านใดบ้าง และต้องมีความพิเศษเป็นเฉพาะทางของมหาวิทยาลัยอย่างไร
- 3.3 โครงสร้างหลักสูตร ควรเป็นลักษณะใด
- 3.4 สภาพการจัดการเรียนการสอน ควรมีความพิเศษต่างจากมหาวิทยาลัยทั่วไป อย่างไรบ้าง
- 3.5 การดำเนินการวัดผล ควรมีเกณฑ์อย่างไร
- 3.6 การบริการนักศึกษา ควรจัดอย่างไรจึงจะสมบูรณ์
- 3.7 งานกิจการนักศึกษา ควรจัดการดูแลอย่างไร

4. ทรัพยากร

- 4.1 คุณสมบัติอาจารย์ผู้สอนในมหาวิทยาลัยสงฆ์นานาชาติ ควรเป็นอย่างไร
 - 4.1.1 ควรเป็นพระสงฆ์หรือฆราวาส
 - 4.1.2 เป็นสุภาพสตรีได้หรือไม่
 - 4.1.3 ควรมีระบบการให้ค่าตอบแทนอย่างไร
 - 4.1.4 คุณสมบัติพิเศษของการเป็นอาจารย์ควรมีอย่างไรบ้าง
- 4.2 งบประมาณของมหาวิทยาลัยสงฆ์นานาชาติ
 - 4.2.1 ควรรับจากรัฐบาลอย่างไร
 - 4.2.2 ควรจัดตั้งกองทุน ส่งเสริมการศึกษาหรือไม่
- 4.3 การจัดทรัพยากรการเรียนการสอน ควรดำเนินการเป็นพิเศษอย่างไรบ้าง
- 4.4 คุณสมบัติของนักศึกษามหาวิทยาลัยสงฆ์นานาชาติ
 - คุณสมบัติพื้นฐานก่อนเข้า
 - คุณสมบัติทั่ว ๆ ไป

5. โครงสร้างภายใน

- 5.1 การจัดโครงสร้างบริหารภายใน ควรเป็นอย่างไร
- 5.2 หน้าที่ของหน่วยงานที่รับผิดชอบงานต่างประเทศ ควรมีอะไรบ้าง
- 5.3 กฎระเบียบข้อบังคับภายในมหาวิทยาลัยสงฆ์นานาชาติ ควรมีเรื่องใดเป็นพิเศษ โดยเฉพาะบ้าง

ลงชื่อ ผู้สัมภาษณ์
 สัมภาษณ์เสร็จเวลา.....

ภาคผนวก ก

รูปแบบมหาวิทยาลัยสงฆ์นานาชาติในประเทศไทย

เสนอต่อที่ประชุมสัมมนาผู้ทรงคุณวุฒิ

วันที่ 19 ตุลาคม 2538

ณ หอประชุมพุทธมณฑล กิ่งอำเภอพุทธมณฑล จังหวัดนครปฐม

1. ภาวะการนำ (Leadership)

หมายถึง กลุ่มของบุคคลซึ่งเกี่ยวข้องโดยตรงกับการกำหนดปรัชญา ค่านิยม หลักการ กิจกรรม ภาระหน้าที่ของสถาบัน และเป็นผู้ทำหน้าที่อำนวยความสะดวก ในการดำเนินงาน และการสร้างความสัมพันธ์กับสังคม ซึ่งได้แก่ สภามหาวิทยาลัย สภาคณาจารย์ สภาวิชาการ อธิการบดี รองอธิการบดี คณบดี กลุ่มของบุคคล ดังกล่าว ของมหาวิทยาลัย สงฆ์นานาชาติ มีหน้าที่และคุณสมบัติ ดังที่กำหนดต่อไปนี้ ซึ่งขอให้ท่านพิจารณาว่ามีความเหมาะสมหรือไม่ประการใด โดยวิพากษ์วิจารณ์ให้ข้อเสนอแนะได้อย่างอิสระเต็มที่

1.1 สภามหาวิทยาลัย

เป็นองค์การบริหารงานสูงสุดของมหาวิทยาลัยสงฆ์นานาชาติ ประกอบด้วย นายกสภามหาวิทยาลัย กรรมการโดยตำแหน่ง กรรมการผู้ทรงคุณวุฒิ รองอธิการบดี เป็นกรรมการเลขานุการสภามหาวิทยาลัย กรรมการที่เลือกจากคณบดี หรือผู้อำนวยการ ศูนย์/สำนัก/สถาบัน หรืออาจารย์ประจำ

เอกลักษณ์ของมหาวิทยาลัยสงฆ์นานาชาติ มีจำนวนพระสงฆ์เป็นกรรมการ มากกว่าฆราวาส

คุณสมบัติของกรรมการสภาในส่วนที่ต้องมีการคัดเลือก มีดังนี้

1. ช่วยเหลืองานด้านศาสนา
2. มีประสบการณ์สูง เป็นที่ยอมรับของสังคม
3. มีการศึกษาดี มีโลกทัศน์กว้างไกล และมีทัศนคติที่ดีต่อระบบการศึกษานานาชาติ
4. ถ้าเป็นฆราวาสต้องผ่านการบวชเรียนมาแล้ว
5. สุภาพสตรีไม่ควรเป็นกรรมการสภา

หน้าที่สภามหาวิทยาลัยสงฆ์นานาชาติ มีดังนี้

1. กำหนดนโยบายของมหาวิทยาลัย
2. พิจารณารับรองหลักสูตร
3. วางระเบียบปฏิบัติภายใน

4. แต่งตั้งถอดถอนผู้บริหาร และคณะกรรมการชุดต่าง ๆ

1.2 สภาคณาจารย์

มหาวิทยาลัยสงขลานครินทร์ ไม่จำเป็นต้องมีสภาคณาจารย์ เพราะมีคณะกรรมการบริหารมหาวิทยาลัย ซึ่งประกอบด้วย กรรมการที่ทำหน้าที่บริหาร ตั้งแต่ระดับภาควิชา เป็นต้นไป ซึ่งอยู่ใกล้ชิดกับอาจารย์อยู่แล้ว

1.3 สภาวิชาการ

มหาวิทยาลัยสงขลานครินทร์ ไม่จำเป็นต้องมีสภาวิชาการ เพราะมีคณะกรรมการบริหารมหาวิทยาลัย ที่ทำหน้าที่สนับสนุนงานวิชาการของมหาวิทยาลัยให้ดำเนินไปได้ดี

1.4 อธิการบดี

เป็นผู้รับผิดชอบ การบริหารงานภายในมหาวิทยาลัย และเป็นกรรมการโดยตำแหน่งของสภามหาวิทยาลัย

คุณสมบัติของอธิการบดีมหาวิทยาลัยสงขลานครินทร์

1. เป็นภิกษุ
2. จบการศึกษาระดับปริญญาเอก และมีความรู้ทางธรรมเป็นอย่างดี
3. เก่งภาษาต่างประเทศ
4. หาทุนอุดหนุนมหาวิทยาลัยได้
5. มีความสัมพันธ์ที่ดีต่อชุมชน เป็นที่ยอมรับของสังคม
6. มีโลกทัศน์กว้างไกล และมีทัศนคติที่ดีต่อความเป็นนานาชาติ

1.5 รองอธิการบดี

ได้รับการแต่งตั้งจากสภามหาวิทยาลัย โดยการเสนอแนะของอธิการบดี ทำหน้าที่รับผิดชอบดูแลงาน ฝ่ายต่าง ๆ ตามที่ได้รับมอบหมาย

รองอธิการบดี อาจจะเป็นภิกษุหรือฆราวาสก็ได้ มีจำนวนไม่เกิน 6 ท่าน ตามงานต่อไปนี้เป็น งานวิชาการ งานบริหารทั่วไป งานกิจการนักศึกษา งานด้านต่างประเทศ งานวิจัยและพัฒนา และงานชุมชนสัมพันธ์ สำหรับงานวิทยาเขตนั้นไม่มีในมหาวิทยาลัยสงขลานครินทร์

1.6 คณบดี

คณบดีของมหาวิทยาลัยสงขลานครินทร์ เป็นภิกษุหรือฆราวาสก็ได้ มีจำนวนตามคณะวิชาที่จะเปิดสอน

1.7 องค์กรนักศึกษา

มหาวิทยาลัยสงขลานครินทร์ มีองค์กรนักศึกษา หรือไม่มีองค์กรนักศึกษา ยังมี

คะแนนเสียงใกล้เคียงกันอยู่ และถูกจำกัดสิทธิไม่ให้เป็นการกรรมการบริหาร ในสภามหาวิทยาลัยสงฆ์นานาชาติ

1.8 ความสัมพันธ์ต่อชุมชน

มหาวิทยาลัยสงฆ์นานาชาติ มีการประสานความสัมพันธ์ต่อชุมชน ตามระบบการบริหาร คือมีการคัดเลือกกรรมการผู้ทรงคุณวุฒิจากชุมชนที่มีคุณสมบัติตามเกณฑ์ให้เข้าเป็นกรรมการสภามหาวิทยาลัย และมีสัมพันธ์ในเชิงปฏิบัติจากงานเผยแผ่ศาสนาสู่ชุมชน การจัดประชุมและร่วมประชุมเชิงวิชาการ ที่เป็นประโยชน์ต่อชุมชน ซึ่งจะเป็นภาวะการนำที่จะได้รับการสนับสนุนจากสังคม

2. หลักการ (Doctrin)

หมายถึง ปรัชญาค่านิยม วัตถุประสงค์ ภาระหน้าที่ กิจกรรมและวิธีดำเนินการ กฎหมาย การจัดตั้งสถาบันและการวางแผนงานต่าง ๆ ซึ่งเป็นผลที่ปรากฏแก่สังคม หลักการดังกล่าวมีองค์ประกอบที่เป็นรายละเอียด ดังต่อไปนี้

2.1 ปรัชญาของมหาวิทยาลัยสงฆ์นานาชาติ มีผู้เสนอปรัชญาไว้หลายข้อความเรียงตามลำดับ ดังนี้

สร้างคุณภาพชีวิตที่ดี มีสันติภาพในโลก
 ธรรมย่อมรักษาผู้ประพฤติธรรม
 ความสุขและสันติภาพที่ยั่งยืนเกิดจากศานา
 ปัญญาเป็นแสงสว่างแห่งโลก
 พุทธธรรมนำชีวิต
 ใฝ่ธรรมนำสันติสุข
 ปัญญาสร้างสุขและสันติภาพ
 ศาสนาสร้างสุขและสันติภาพ

2.2 วัตถุประสงค์ ของการจัดตั้งมหาวิทยาลัยสงฆ์นานาชาติ มีดังนี้

1. เป็นศูนย์กลางการศึกษาวิชาการพระพุทธศาสนาแห่งโลก
2. สร้างศาสนาทายาทที่มีคุณภาพในการบริการสังคม
3. เผยแผ่พระศาสนาทั้งในประเทศและต่างประเทศ
4. ช่วยเหลือพัฒนาสังคมทั้งในประเทศและต่างประเทศ

2.3 ภารกิจ ของมหาวิทยาลัยสงฆ์นานาชาติ มีดังนี้

1. ให้การศึกษาแก่ภิกษุสามเณรจากทั่วโลก เพื่อสร้างศาสนาทายาท ที่มีคุณภาพสามารถเผยแผ่พระศาสนาได้อย่างมีประสิทธิภาพ

2. ศึกษาวิจัย ค้นคว้าพัฒนาองค์ความรู้ และประยุกต์หลักพระพุทธศาสนาให้เข้ากับศาสตร์ต่าง ๆ ทั้งด้านเศรษฐกิจ การเมือง และสังคม
3. ส่งเสริมคุณภาพชีวิต และหลักการดำเนินชีวิตตามพุทธธรรม เพื่อสร้างความสุขให้แก่มนุษยโลกให้อยู่ร่วมกันโดยสันติ
4. บริการวิชาการพระพุทธศาสนาแก่สังคม และแลกเปลี่ยนวิชาการระหว่างชาติ
5. สร้างความเข้าใจอันดีระหว่างชาติ โดยการปฏิบัติกิจกรรมช่วยเหลือสังคมโลกร่วมกัน
6. ทำนุบำรุงศิลปวัฒนธรรมท้องถิ่น และสร้างความสัมพันธ์อันดีด้านวัฒนธรรมระหว่างชาติ

2.4 กฎหมายการจัดตั้งสถาบัน

มหาวิทยาลัยสงฆ์นานาชาติ จำเป็นต้องมี พระราชบัญญัติมหาวิทยาลัยสงฆ์นานาชาติ เพื่อรับรองสถานภาพของมหาวิทยาลัย กำหนดบทบาทอำนาจหน้าที่ และการทำงานของมหาวิทยาลัย

2.5 การวางแผน

มหาวิทยาลัยสงฆ์นานาชาติ ควรเป็นหน่วยงานที่อยู่ภายใต้การดูแลร่วมกันระหว่างรัฐและคณะสงฆ์ และมีแผนงานหลักด้านต่าง ๆ ดังนี้

1. แผนพัฒนามหาวิทยาลัย
2. แผนส่งเสริมพระพุทธศาสนาและวัฒนธรรมระหว่างชาติ
3. แผนจัดการศึกษา
4. แผนพัฒนาอาคารสถานที่
5. แผนพัฒนาวิชาการ
6. แผนงานกิจการนักศึกษา
7. แผนพัฒนาหลักสูตร
8. แผนพัฒนาอาจารย์และบุคลากร
9. แผนงานบริการสังคม

3. โปรแกรม (Program)

หมายถึง การกระทำที่สัมพันธ์กับการปฏิบัติหน้าที่รวมทั้งการบริการ เพื่อให้เกิดผลผลิต ซึ่งได้แก่ หลักสูตร การจัดการเรียนการสอน การวัดผล การบริการนักศึกษา งานกิจกรรมนักศึกษา

มหาวิทยาลัยสงฆ์นานาชาติมีรายละเอียดขององค์ประกอบด้านโปรแกรม ดังนี้

3.1 หลักสูตร

เปิดสอนระดับปริญญาตรีในระยะเริ่มต้น และมีแผนงานที่จะเปิดระดับบัณฑิตศึกษา ในโอกาสต่อไป

หลักสูตรที่ใช้จะเป็นภาษาอังกฤษ ลักษณะของหลักสูตรจะมีความยืดหยุ่น หลากหลาย สามารถจัดโปรแกรมการเรียนได้หลายลักษณะภายใต้โครงสร้างหลักสูตรที่เป็นมาตรฐานสากล คือ มีวิชาพื้นฐาน วิชาหลัก และวิชาเลือก ทั้งนี้จะมีวิชาการพระพุทธศาสนาเป็นวิชาแกนหลัก ลักษณะของเนื้อหาที่เป็นสาระรายวิชา มีดังนี้

- หลักพุทธธรรมที่นำมาใช้ในการแก้ปัญหาต่าง ๆ ในชีวิตประจำวัน
- การฝึกปฏิบัติสมาธิ ให้เกิดปัญญาตามแนวทางพระพุทธศาสนา
- การฝึกชีวิตนักรบวช
- การฝึกอุดมการณ์ช่วยเหลือสังคม
- การประยุกต์วิชาการไปใช้ให้สอดคล้องกับท้องถิ่น
- การศึกษาเรียนรู้เกี่ยวกับประเทศเพื่อนบ้าน
- การเชื่อมโยงวัฒนธรรมให้เกิดความเข้าใจดีต่อกัน
- ศาสนาเปรียบเทียบ

3.2 การจัดการเรียนการสอน

จัดการเรียนเป็น 2 ภาคการเรียน เรียนลัปดาห์ละ 5 วัน หยุดวันพระและวันอาทิตย์ บางวิชาลงทะเบียนในสถาบันอื่นได้ หรือเรียนในระบบทางไกล

เน้นให้นักศึกษาฝึกค้นคว้า ศึกษาด้วยตนเองมากกว่าเรียนในชั้น

อาจารย์เป็นที่ปรึกษาแนะนำมากกว่าสอน

เน้นการฝึกปฏิบัติอยู่เป็นนิจ เพื่อสร้างชีวิตนักรบวชที่ดีและสร้างอุดมการณ์ช่วยเหลือสังคม

จัดให้นักศึกษาอยู่หอพัก เพื่อเรียนรู้การใช้ชีวิตร่วมกัน และมีเวลาฝึกชีวิตนักรบวชได้เต็มที่

3.3 การวัดผลการเรียน

ใช้ระบบการวัดผลที่สามารถปรับให้เข้ากับสถาบันอื่น ๆ ได้

3.4 การบริการนักศึกษา

มีหน่วยบริการนักศึกษาต่างชาติ ทำหน้าดูแลอำนวยความสะดวกให้แก่นักศึกษาต่างชาติที่เดินทางเข้า-ออกประเทศ ด้านเอกสารและการขออนุญาต ตลอดจนการจัดหาทุนเล่าเรียนแก่นักศึกษาที่มีความจำเป็น

จัดหอพักให้สำหรับนักศึกษาทุกคน

จัดโรงอาหารเป็นที่สำหรับบริการอาหาร และอำนวยความสะดวกด้านอื่น ๆ

3.5 งานกิจการนักศึกษา

นอกจากจะมีรองอธิการบดีฝ่ายกิจการนักศึกษา ดูแลงานด้านนี้แล้วการดำเนินการของนักศึกษา จะให้ปกครองดูแลกันเอง

มีแผนปฏิบัติงานกิจกรรมที่เป็นประโยชน์ต่อสังคมทั้งในประเทศและต่างประเทศ มีการปฐมนิเทศนักศึกษาใหม่ และนักศึกษาต่างชาติ

4. ทรัพยากร (Resources)

หมายถึงตัวบ่อนต่าง ๆ ที่ทำให้กิจการของมหาวิทยาลัยสงฆ์ดำเนินการไปได้ ได้แก่ อาจารย์ บุคลากรเจ้าหน้าที่ งบประมาณ นักศึกษา ทรัพยากรการเรียนการสอน เช่น อาคารสถานที่ ห้องสมุด เป็นต้น

องค์ประกอบของทรัพยากรในมหาวิทยาลัยสงฆ์นานาชาติ มีดังต่อไปนี้

4.1 อาจารย์

อาจารย์ของมหาวิทยาลัยสงฆ์นานาชาติ เป็นพระสงฆ์หรือฆราวาสก็ได้ ถ้าเป็นฆราวาสต้องเคยบวชเรียนมาแล้ว

มีข้อคิดว่าค่าตอบแทนรายเดือนระหว่างพระกับฆราวาส ควรจะแตกต่างกันหรือไม่อย่างไร

คุณสมบัติของอาจารย์

1. มีความรู้พื้นฐานและประสบการณ์พร้อมที่จะเข้าสู่ระบบนานาชาติได้ คือ มีทักษะทางภาษาต่างประเทศได้ ใช้เครื่องมือสื่อสารและเทคโนโลยีสมัยใหม่ได้คล่องแคล่ว

2. มีทัศนคติที่ดีต่องานนานาชาติ และมีโลกทัศน์กว้างไกล

3. มีทักษะในงานวิจัยสูง

4.2 บุคลากรเจ้าหน้าที่

มหาวิทยาลัยสงฆ์นานาชาติ แบ่งบุคลากรเจ้าหน้าที่เป็น 3 สาย คือ ผู้บริหาร อาจารย์และเจ้าหน้าที่

บุคลากรทุกสายมีความพร้อม ที่จะสู่ระบบการศึกษานานาชาติ คือ ความรู้ทางภาษาต่างประเทศดี การใช้เครื่องมืออุปกรณ์สื่อสารทางคอมพิวเตอร์ได้

มีแผนพัฒนาบุคลากรอย่างต่อเนื่อง

มีทัศนคติที่ดีต่อระบบการศึกษานานาชาติ

4.3 งบประมาณ

แหล่งที่มาของงบประมาณใช้จ่ายของมหาวิทยาลัย มาจากรัฐบาลให้บ
อุดหนุนมาบางส่วนสมทบกับงบประมาณสมทบกลาง โดยมีกองทุนมูลนิธิที่ทางมหาวิทยาลัย
ตั้งขึ้น สำหรับนำรายได้มาช่วยพัฒนามหาวิทยาลัย

4.4 ทรัพยากรการเรียนการสอน

ด้านอาคารสถานที่

มีสำนักงานบริการนักศึกษาแห่งชาติ

มีอาคารหอพักนักศึกษาและจัดเป็นศูนย์การเรียน

มีโรงอาหารจัดเลี้ยงนักศึกษา

มีห้องปฏิบัติการภาษาต่างประเทศ

ห้องสมุด จัดระบบอินเทอร์เน็ต และมีการสืบค้นด้วย ระบบคอมพิวเตอร์
และการบริการที่สะดวกรวดเร็ว

4.5 นักศึกษา

นักศึกษาเป็นพระสงฆ์ในพระพุทธศาสนาจากทั่วโลก มาเรียนร่วมกัน จึง
ต้องมีความพร้อมในเรื่องการใช้ภาษาสากลเป็นอย่างดี และมีทัศนคติที่ดีต่อการศึกษา
ระบบนานาชาติ

นักศึกษามีความตั้งใจใช้ชีวิตนักบวชเพื่อเป็นศาสนาทายาทที่ดี

5. โครงสร้างภายใน (Internal Structure)

หมายถึง โครงสร้างและกระบวนการที่กำหนดขึ้น เพื่อให้มหาวิทยาลัยดำเนิน
การและดำรงอยู่ได้ เช่น การแบ่งองค์กรภายใน สายการบังคับบัญชา คณะกรรมการ
ต่าง ๆ หน่วยงานสำคัญ ๆ และกฎระเบียบคำสั่ง ข้อบังคับ ภายในมหาวิทยาลัย

รายละเอียดขององค์ประกอบ โครงสร้างภายใน มีดังต่อไปนี้

5.1 การจัดองค์การภายใน

มหาวิทยาลัยสงฆ์นานาชาติเป็นมหาวิทยาลัยเฉพาะทาง เป็นองค์กรขนาดเล็ก
มีสภามหาวิทยาลัยเป็นองค์กรบริหารสูงสุด มีอธิการบดีทำหน้าที่บริหารตามนโยบาย
มีคณะกรรมการบริหารมหาวิทยาลัยทำหน้าที่ช่วยบริหารงานและด้านวิชาการ มีรองอธิการ
บดี ช่วยแบ่งงานดูแลฝ่ายต่าง ๆ ไม่มีวิทยาเขต การดำเนินงานมีลักษณะกระจายอำนาจ
ให้ทุกส่วนสามารถตัดสินใจเปิดเสรีภายในงานรับผิดชอบของตนเอง มหาวิทยาลัยสงฆ์
นานาชาติ เป็นหน่วยงานอิสระ ที่อยู่ภายใต้การกำกับดูแลนโยบายหลัก ๆ และรับงบอุดหนุน
บางส่วนจากรัฐบาล และคณะสงฆ์

5.2 คณะกรรมการคณะต่าง ๆ

มหาวิทยาลัยสงขลานครินทร์ มีคณะกรรมการคณะต่าง ๆ เพื่อช่วยดูแลให้กิจการของมหาวิทยาลัยดำเนินการไปได้ดีตามสายงานของตนเองดังต่อไปนี้

กรรมการบริหารมหาวิทยาลัย

กรรมการหอพัก

กรรมการฝ่ายต่าง ๆ

กรรมการจัดหาทุน

กรรมการวิชาการ

กรรมการประจำคณะ

5.3 งานด้านต่างประเทศ

มีหน่วยงานพิเศษด้านการต่างประเทศ มีคณะกรรมการฝ่ายต่างประเทศ ทำหน้าที่ดูแลติดต่อมหาวิทยาลัยในต่างประเทศ เพื่อร่วมมือดำเนินกิจการต่าง ๆ ร่วมกัน เช่น โครงการแลกเปลี่ยน อาจารย์ / นักศึกษา การปรับปรุงหลักสูตรนานาชาติ การศึกษาดูงาน จัดประชุมสัมมนา และร่วมมือแก้ไขปัญหาระดับนานาชาติ

5.4 กฎระเบียบข้อบังคับภายใน

มหาวิทยาลัยสงขลานครินทร์ มีลักษณะพิเศษของการมีนักศึกษาเป็นพระสงฆ์ และผู้ปฏิบัติงานมีทั้งพระสงฆ์และฆราวาส จึงต้องมีกฎระเบียบเพิ่มเติมเป็นพิเศษ คือ ระเบียบการปฏิบัติงานร่วมกันระหว่างพระสงฆ์และฆราวาส ระเบียบค่าตอบแทนบุคลากร ระเบียบการศึกษาดูงาน แลกเปลี่ยนทางวิชาการ และระเบียบสวัสดิการ

ภาคผนวก ง

ผู้ทรงคุณวุฒิภายนอก 17 ท่าน

1. รศ.ดร. จำนงค์ อติวัฒน์สิทธิ์ พธ.บ. Ph.D. มหาวิทยาลัยเกษตรศาสตร์
2. ดร. สมภาร พรหมทา ป.ธ. 9 พธ.บ. อม. อ.ด. ปริญญา จุฬาลงกรณ์มหาวิทยาลัย
3. ผศ. ดร. อรรถจินดา ดีผดุง อบ. ปริญญา ภาษาอังกฤษ มหาวิทยาลัยมหิดล
4. นายสนิท ศรีล้ำแดง ป.ธ.9, พธ.บ. นบ. M.Ed มหาวิทยาลัยสยาม
5. ผศ.ดร. จิรพัฒน์ ประพันธ์วิทยา ป.ธ.3 ศศ.ม. M.A. Ph.D. มหาวิทยาลัยศิลปากร
6. รศ. สรีวัฒน์ คำวันสา ป.ธ.6 พ.ม. พธ.บ. M.A. มหาวิทยาลัยศิลปากร
7. ดร. คำเอียง กองสน พธ.บ. M.A. Ph.D มหาวิทยาลัยเกริก
8. รศ.ดร. ทิพาดี เอ็มระวรรณนะ ศศ.บ. M.Psych, Ph.D. มหาวิทยาลัยธรรมศาสตร์
9. รศ.ดร. ดวงเดือน ศาสตรภักดิ์ Ph.D. มหาวิทยาลัย มศว.ประสานมิตร
10. รศ. คุณ ไทจันทร์ ป.ธ.9 ศน.บ. M.A. มหาวิทยาลัยขอนแก่น
11. ดร. กรแก้ว อัจฉินวัจน์ พธ.บ. ,กศ.ม, กศ.ด.,Ed.D. มหาวิทยาลัยหัวเฉียวเฉลิมพระเกียรติ
12. ผศ.ดร. สมินรา จิตตลดากร Ph.D. มหาวิทยาลัยรามคำแหง
13. อ. สมหมาย ดอกไม้ M,Ed. ผู้ช่วยอธิการบดีฝ่ายบริหาร มหาวิทยาลัยกรุงเทพ
14. ดร. สมร เกษสม Ph.D. หัวหน้าภาควิชาภาษาอังกฤษ มหาวิทยาลัยธุรกิจบัณฑิต
15. ผศ.วศิน ชูประยูร M.Ed. ผู้ช่วยคณบดีสารนิเทศ มหาวิทยาลัยรังสิต
16. อ. อัมพร ณ สงขลา ผู้ช่วยคณบดีบัณฑิตวิทยาลัย มหาวิทยาลัยอัสสัมชัญ
17. รศ.ดร. โชติ เพชรชื่น Ed.D. (Curriculum and Instruction) มหาวิทยาลัย มศว.ประสานมิตร

ภาคผนวก จ

AN EVALUATIVE FORM: THE FEASIBILITY IN THE APPLICATION OF THE MODEL FOR AN INTERNATIONAL BUDDHIST MONK UNIVERSITY IN THAILAND

INTRODUCTION

A model for an International Buddhist Monk University in Thailand has been proposed from an elaborate documentary survey with interviews and forum of experts in Thailand, so as to be the guidelines for establishing an institution of higher learning with the emphasis on the specialization of Buddhism for Buddhist monks on the worldwide basis. This institution is to be a research university, creating new body of knowledge, stressing exchanges and dissemination of Buddhist current findings of inquiry, with the principal mainstay in inducing human beings to uphold joyful and peaceful ways of life, which will in turn culminate a desirable world society. Such an endeavor will take into account each contextual indigenous culture and possible mutual transportability among nations.

This proposed model derived from the *future scanning process*, covering related printed documents and a forum of Thai experts. As you are considered an expert in international higher education, please scrutinize this model and offer your opinions as to its feasibility.

Your kind attention in providing me with the valuable recommendations and suggestions will be beneficial to the Buddhist monk education in Thailand and the world. Your cooperation is greatly appreciated.

AN EVALUATIVE FORM =
FEASIBILITY IN THE APPLICATION OF THE MODEL FOR AN INTERNATIONAL
BUDDHIST MONK UNIVERSITY IN THAILAND

	FEASIBILITY		SUGGESTION & RECOMMENDATIONS
	YES	NO	
1. Leadership			
2. Doctrin			
3. Program			
4. Resources			
5. Internal Structure			

RESPONDENT'S DATA

Name/Position

Address

.....

Tel.& FaxE-Mail.....

Brief Experiences

.....

A PROPOSED MODEL FOR AN INTERNATIONAL BUDDHIST MONK UNIVERSITY IN THAILAND

1. Leadership:

Those groups of persons directly involved in determining the philosophy, values, principles, activities and tasks of the university. Those persons who are vested with the authority to conduct the institutional operations and establish relationships with the society. They are the Board of Trustees, Academic Council, President, vice-presidents, and Deans. Such a group of leadership of the International Buddhist Monk University is to meet the following qualifications.

1.1 *Board of Trustees:*

This board is the highest authority of the International Buddhist Monk University, (IBMU), comprising the President of the board, members by positions, expert members and the president of the university serves as the secretary. Representative members are elected from deans, directors of centers/institutes/offices and full-time tenured faculty members.

The uniqueness of the IBMU lies in the requirement that the board constitutes of more monks than laymen.

The qualifications of the elected members are as follows.

1. Productive involvement in religious missions
2. Experienced and reconnected in the society
3. Good educational background with a broad vision and positive attitudes towards international education
4. Any lay trustees should have been through the Buddhist monkhood
5. Females are acceptable as members of the Board.

Functions of the Board of Trustees are as follows.

1. Institutional policy-making
2. Curriculum and program approval
3. Setting of standard operating procedures
4. Appointing and Removing executives and committee members.

1.2 *Faculty Senate:*

The IBMU should have a faculty senate, vested with the responsibilities in protecting the rights and benefits of faculty members, especially the expatriates working in the university.

1.3 *Academic Council:*

The IBMU should have an academic council to support academic endeavors of the university by conducting research studies, expanding the horizons of knowledge. Another important task is overseeing that the university is up-to-date in educational systems and facilities and serving as consultants to the Board of Trustees and the chief executive officer and his team.

1.4 *President of the University:*

The chief executive officer is responsible to the internal administration of the institution and serves as the secretary to the Board of Trustees, by position.

The qualifications of the president are as follows.

1. A monk
2. Received a doctoral degree, with advanced knowledge of dhamma
3. Possesses a good command of a foreign language
4. A fund-raiser
5. Maintains a good repos with the community and is highly regarded
6. Has a broad vision and positive attitudes towards international education
7. Possess the ability in international co-ordination.

1.5 *Vice Presidents:*

Vice presidents are to be appointed with the recommendations from the president or the board of trustees. They serve as overseers of administrative tasks delegated to them by the president.

Vice-presidents can be either monks or laymen, with appropriate numbers, suitable for the amount of work required, i.e., academic, general administrative, student affairs, foreign affairs, research and development, fund-raising, income management, community relations, campus affairs.

1.6 *Deans:*

Deans of the faculties might be either monks or laymen and the same number is required for the established faculties.

1.7 *Student Organizations:*

Student organizations are established to conduct national and international activities of students and protecting rights and responsibilities of the students as well as development of desirable student maturity.

1.8 *Community Relations:*

Administratively, the IBM is community-related in the selection of trustees from the community according to the required qualifications. Practical relationships are prevalent in the dissemination of Buddhist Dhamma to the community; organizations and involvement in academic seminars, conferences and forums with the emphasis on community benefits, which in turn will illicit community support.

2. **Doctrine**

Doctrine refers to the philosophy, values, purposes, missions, activities, founding legislature; rules and regulations for operations and planning, which are known to the public. They are as follows.

- 2.1 The philosophy or the *motto* of the university is
"Intellectuality lights up the World"

2.2 The *purpose* or the objective in establishing the university are as follows.

1. To functions as a research educational institution with the expertise in studying Buddhism on the global basis
2. To disseminate the knowledge on Buddhism to monks and novices, or in other words, molding of the Buddhist legacies.
3. To provide community service regarding Buddhism and to conduct academic exchanges with other international institutions.
4. Preserving, transmitting and enriching world civilizations

2.3 The *missions* of the university are as follows.

1. To provide Buddhist education for monks and novices from all over the world so as to create legacies of high quality, vested with the abilities to disseminate Buddhism effectively
2. To study and research in development of new knowledge and test out applications of Buddhist principles integratively with other disciplines economically, politically and socially
3. To promote quality of life and principles of Buddhist living according to Buddhist dhamma so as to bring about peace and joy to the world
4. To provide community services in Buddhism and to support international exchanges
5. To promote better international understanding among nations by involving in international activities
6. To enrich local art and culture and to cultivate positive relationship among different cultures

2.4 *Founding Legislation.* The IBMU should have the legislation and by-laws as the legal basis for its status. Such legislation should delineate the roles, authority and the operations of the university as well as the standard operating procedures in establishing funds, foundations fund-raising projects and the like.

2.5 *Planning.* The IBMU should be under the supervision of a consortium of both the related government entities and the Monk Authority. Planning is cover the following guidelines.

2.5.1 Planning by the Board of Trustees and Committees

1. Short and long term plans
2. Planning for the promotion of international Buddhism and cultures.

2.5.2 Action Planning by the executives and divisions.

1. Educational program planning
2. Site, land and building plans
3. Academic plans
4. Planning on student affairs
5. Curriculum planning
6. Staff and faculty development planning
7. Community service planning

3. *Program*

Programs refer to action related to policy implementation including services in attaining products in forms of, i.e. curriculum, instruction, evaluation , student services and student activities, etc.

The following are the details of IBMU:

3.1 *Curriculum.* Initially, only the undergraduate programs will be available with future planning for graduate studies later on.

All the programs are to be taught in English, with diverse and flexible characteristics capable of encompassing several programs within one comprehensive universal curricular framework, consisting of general education, majors, minors and electives. However, Buddhism is to be the core of all programs. The subject content is recommended to be as follows.

- Dhamma principles in daily problem-solving
- Meditation practiced according to Buddhist teachings
- Training of Monkshood
- Instilling altruism for the society
- Academic applications suitable for local contexts
- Neighboring country studies
- Inter-relating diverse cultures towards better understanding
- Comparative religions

3.2 *Instruction.*

Academic calendar is bi-semester, five-day-week with holidays on Buddhist days and Sundays. Some courses might be taken elsewhere and transferred according to priorly set rules and regulations and some long distance education are also acceptable with approval.

Students are specifically required to conduct research and individual study more than in-class attendance.

Faculty members are expected to function more as counselors and facilitators more than an instructor.

Students are encouraged to live on campus, if possible so as to live and learn together the monkshood way of life.

3.3 *Evaluation.*

Standard evaluation in higher education is applied with special emphasis on the evaluation of meditation.

3.4 *Student Services.*

An International Student Office is mandatory, vested with the authority to provide services for immigration and travel for both Thai and international students and staff, necessary documentation, and financial assistance.

On campus housing is expected for all students. Canteens are to be provided with other necessary facilities.

3.5 *Student Activities*

Apart from having a vice-president overseeing student needs, students are expected to practice self-surveillance.

Activity plans for the benefits of the communities both in Thailand and international are to be scheduled on the regular basis.

Orientations are to be provided for both entering and international students on a regular basis.

4. *Resources*

Resources refer to all the inputs into the university operations including faculty members, staff, finances, students, instructional materials and necessary amenities such as building, libraries, etc.

Resources in the IBMU should include the following.

4.1 *Faculty Members*

The faculty of IBMU can be both monks and laymen who have once entered monkhood.

Opinions regarding salary schedules of monks and laymen are not conclusive whether they should be one or separate.

Faculty Qualifications

1. Knowledgeable and experienced in entering an international educational system, that is, English language skills, skills in computers and other microelectronic and modern communications.

2. Positive attitudes towards international education and have broad vision

3. High level research abilities.

4.2 *Supporting Staff*

All staff should master the English language and be capable of using computers and other modern communications

Continuous staff development is to be planned

Positive attitudes towards international education

4.3 *Budget.*

Sources of financial support is to come partly from the government and partly from the monk central funds, to be managed by a foundation established for the purpose in developing the institution.

4.4 *Instructional Resources.*

Buildings

Office of the International Student Services

Residence Hall and Living-Learning Centers

Canteens

Language Labs

Libraries equipped with *internet*, fast and effective documentary search assistance service.

4.5 *Students*

Students are monks from all over the world with the readiness in using the English language as the medium and possess positive attitudes towards international education.

Students should be highly motivated and devoted to stay in monkhood and ideal legacies to Buddhism.

5. *Internal Structure:*

This internal structure refers to the framework and processes specified for the operations and maintenance of the university, for example, internal divisions, hierarchy of authority delegations, various committees, important function units, internal rules, orders and regulations.

Details are as follows.

5.1 *Internal Organizations.* The IBMU is a specialized institution of higher learning. Its size is relatively small with the Board of Trustees serving as the highest authority and the president as the chief executive officer, implementing policies. Several taskforces and *ad hoc* committees handle operations under the supervision of various vice-presidents. More than one campus might be established. The university governance is to be decentralized in the manner which each unit or division is responsible for their own operating decision-making. The IBMU is best as a university under the supervision of the government, with block grants and financial supports from the government but autonomous in most academic and financial dimensions. (Please see Paradigm 1).

5.2 *Committees.* Regular and *ad hoc* committees functions as taskforces in carrying out specified functions of the university. They are as follows.

- Administrative Committee
- International Hall Of Residence
- Fund-Raising
- Academic Committee
- Faculty Board
- etc.

5.3 *International Missions.* An international committee is established to oversee international contacts, joint-ventures and other international affairs, for instance, faculty and student exchange programs, international curriculum development, work-study and educational visits, seminars, and forum on international issues.

5.4 *Internal Rules and Regulations.* As IBMU is a specialized institution wherein Buddhist monks from all over the world come to study together as a educational monk community and as monks observe 227 rules of disciplines, it is therefore, mandatory for the university to impose rules and regulations not traditional of other international universities, to name a few, rules and regulations on co-habitation of monks and laymen, staff compensation, academic exchanges and fringe benefits.

Moreover, each unit should specify in details line and staff and job descriptions.

ภาคผนวก ฉ

รายนามผู้ทรงคุณวุฒิต่างประเทศ
ที่เข้าฟังรายงานรูปแบบมหาวิทยาลัยสงฆ์นานาชาติ
และประเมินความเป็นไปได้
ในการประชุมทางการอุดมศึกษาระดับนานาชาติ
ที่กรุงลิสบอน ประเทศโปรตุเกส
ระหว่างวันที่ 29 ตุลาคม - 2 พฤศจิกายน 2538

1. Prof.Abdul Basit, President; Preston U. Pakistan.
2. Dr.John A.Bielec, Dean; Community Services Dept,U.of Maryland,U.S.A.
3. Dr.Bruce C.Swaffield, Asst.Professor; Malone College,U.S.A.
4. Dr.Julianne Cheek, Director for Research, U. of South Australia.
5. M. de Lourdes Machado de Sousa, Adminitrator; Instituto Politecnico deBraganca, Portugal.
6. Mr.Willie Thomson,Co-Director; School of Ed, Queen's U. North Ireland.
7. Dr.Eleanor Turk, Asst.Vice Chancellor for Academic Affairs, Indianna U. East, U.S.A.
8. Dr.Christine Van Duermen,Exec.Director ICIE; Exec.Vice President; Canadian School of Management, Canada.
9. Dr.Victor Vasiliev, Rector; Petrozavodsk State U., Russia.
10. Dr.Gerald L. Miller, President; Niagara Country Comm.College, U.S.A.
11. Prof.Chitta Ranjan Mitra, Education Avisor, NIIT Limited. India.
12. Assoc.Prof.Wijitr Pakdiratn, Director Ed.Center, Dhurakijpundit U. Thailand.
13. Dr.Dale Rolex, Dean; International Ed., Seiwa College, Japan.
14. Dr.John Johnston, Director School of Ed., Queen's U.,North Ireland.
15. Dr.T.Jefferson Kilgore, Deputy Director; Front Range Comm.College, U.S.A.
16. Dr.Andre Kraak, Director Academic Planning Unit, U.of Western Cape, South Africa.

17. Dr. Bruce Mabley, Director Centre Int. Cooperation, Montreal, Canada.
18. Dr. Lawrence Meredith, Prof. of Religious Studies, U. of Pacific, U.S.A.
19. Dr. Guillermo Ortiz Fierro, Director; El Paso Comm. Col., TX, U.S.A.
20. Dr. Wesley Miller, Vice President; Saint Mary's U. of Minnesota, U.S.A.
21. Dr. Myra Morris Peo, Advisor; Southeast Missouri State U., U.S.A.
22. Dr. Charles B. Pierre, Department Chair; Clark Atlanta U., U.S.A.
23. Dr. Alice Flores, Director; School of Ed, National U., U.S.A.
24. Dr. Jon Klinowski, Director of Info. Service, Marquette State U., U.S.A.
25. Dr. George Korey, President; ICIE. Canada.
26. Dr. Poomchulee Achava-amrung, Dept. of Higher Ed. Chulalongkorn U. Thailand.
27. Dr. Kamol Rodklai, Educator 6, Religious Affairs Dept. Thailand.
28. Dr. Laddawan Petchroj, Sukhothai Dhammathirat U., Thailand.

ภาคผนวก ช

RESPONDENT'S DATA

Name/Position: DR. BRUCE C. SWAFFIELD, ASST. PROFESSORAddress: DEPT. OF LANGUAGE & LITERATURE, MALONE COLLEGE
515 25TH STREET NW, CANTON, OHIO 44709 USATel. & Fax: (216) 471-8212 E-Mail: NONEBrief Experiences: HAVE WORKED IN CURRICULUM DEVELOPMENT
AND DIRECTING STUDY COURSES ABROAD.Comments: (Please use the other side of the sheet if necessary)*THANK YOU KINDLY*

- Your proposal is sound and comprehensive; however, I see little in terms of curricula that relates to other viewpoints and beliefs. For example, at my institution we emphasize broad knowledge and awareness of opposing views and perspectives even though we are a Friends (Quaker) college. I hope that you plan to include at least one or two courses that explain Protestant and Catholic theology, their similarities and differences, so that your monks will come to a greater understanding of both themselves and those of other religions and cultures. In addition, I trust that you plan to include courses on understanding other cultures (i.e., beliefs, mores, traditions, customs, ethics).

Thank you for the opportunity to review your proposal and to respond to it.

Bruce

ภาคผนวก ข

รายชื่อเอกสารและสิ่งพิมพ์ที่ใช้ในการอ่านวิเคราะห์ (SCAN) ตามกระบวนการวิจัยอนาคตปริทัศน์

1. ประเภทหนังสือและเอกสารทางวิชาการ

1. คณะกรรมการการศึกษาแห่งชาติ,สำนักงาน.แนวทางการจัดการศึกษาในอนาคต.โครงการทบทวนแผนการศึกษาแห่งชาติ พุทธศักราช 2520, พฤศจิกายน 2532.
2. _____.แผนพัฒนาการศึกษาแห่งชาติ ฉบับที่ 7 (พ.ศ. 2535-2539). มกราคม 2535.
3. _____.รายงานการสัมมนาเรื่อง การพัฒนาการศึกษาวิทยาศาสตร์และเทคโนโลยีและแนวโน้มในอนาคต.กรุงเทพฯ: โรงพิมพ์และทำปกเจริญผล, สิงหาคม 2535.
4. _____.รายงานผลการสัมมนาเรื่องแนวทางพัฒนาอุดมศึกษาไทยในอนาคต: ข้อค้นพบจากการประเมิน. วันที่ 16-17 ธันวาคม 2536. ณ จุฬาลงกรณ์มหาวิทยาลัย, กรุงเทพฯ, กุมภาพันธ์ 2537.
5. คณะกรรมการพัฒนาการเศรษฐกิจและสังคมแห่งชาติ, สำนักงาน.แผนพัฒนาเศรษฐกิจและสังคมแห่งชาติ ฉบับที่ 7 (พ.ศ. 2535-2539).กรุงเทพฯ: โรงพิมพ์ยูไนเต็ดโปรดักชั่น, 2535.
6. จุมพล นิยมพานิช และคณะ.ความเป็นอิสระทางวิชาการและวิชาชีพในอุดมศึกษา.มหาวิทยาลัยสุโขทัยธรรมาธิราช,2533.
7. จุฬาลงกรณ์มหาวิทยาลัย คณะครุศาสตร์.ทิศทางการพัฒนาคณะครุศาสตร์ ระยะ 15 ปี ในช่วง แผนพัฒนาฯ ระยะที่ 8 - 10 (พ.ศ.2540 - 2544). กรุงเทพฯ: บริษัทบพิธการพิมพ์, 2537.
8. _____.โครงการสัมมนาเรื่อง มหาวิทยาลัยของรัฐเพื่อมวลชน.ภาควิชาอุดมศึกษาคณะครุศาสตร์, 25 ธันวาคม 2537.
9. _____.เอกสารประกอบการประชุมทางวิชาการเรื่อง การศึกษากับกระแสโลกาภิวัตน์ : ผลกระทบและแนวโน้ม. 10 มีนาคม 2538.
10. ชัยอนันต์ สมุทวณิช.โลกาภิวัตน์กับอนาคตของประเทศไทย.กรุงเทพฯ: สำนักพิมพ์ผู้จัดการ, พฤศจิกายน 2537.
11. ถวัลย์ สนธิอนุเคราะห์. กฎหมายมหาวิทยาลัยสถาบันอุดมศึกษา รัฐ เอกชน. กรุงเทพฯ : สำนักพิมพ์พีลิกส์เซ็นเตอร์,มปป.

12. ทบวงมหาวิทยาลัย.รายงานการสัมมนาระดับชาติเรื่อง ความเป็นสากล ของการอุดมศึกษาไทย. ณ. โรงแรมแอมบาสซาเดอร์ ซิตี้จอมเทียน จ.ชลบุรี วันที่ 28-30 มกราคม 2534.
13. เทคโนโลยีสุรนารี,มหาวิทยาลัย. โครงการประชุมสัมมนาทางวิชาการระดับชาติ เรื่อง การอุดมศึกษาไทยใน 10 ปีข้างหน้า. ณ. สุธัมมนาคาร, 25 - 26 กรกฎาคม 2537.
14. ทองอินทร์ วงศ์โสธร. โครงสร้างและการบริหารมหาวิทยาลัยและวิทยาลัยอเมริกันกรณีสถาบันของรัฐในแคลิฟอร์เนีย. กรุงเทพฯ: โรงพิมพ์จุฬาลงกรณ์มหาวิทยาลัย.2534.
15. นักเรียนไทยในประเทศญี่ปุ่นในพระบรมราชูปถัมภ์,สมาคม. เอกสารเนื่องในโอกาสงานสัมมนาพัฒนาไทย ณ อาคารองค์การเยาวชนญี่ปุ่น,26-27 กุมภาพันธ์ 2537.
16. บัญญัติ บรรทัดฐาน, อดีตรองนายกรัฐมนตรี. คำบรรยายเรื่อง อนาคตของการอุดมศึกษาไทย. จัดโดยสมาคมสถาบันอุดมศึกษาเอกชนแห่งประเทศไทย. ณ โรงแรมสยามซิตี, 8 พฤศจิกายน 2537.
17. บัณฑิตพัฒนบริหารศาสตร์, สถาบัน. การบริหารมหาวิทยาลัยในประเทศไทย. กรุงเทพฯ : พิมพ์ที่สหายบล็อกและการพิมพ์, 2531.
18. ประกอบ คูปรัดน์. รายงานการวิจัยเรื่องบทบาทสถาบันอุดมศึกษาเอกชน. เสนอต่อทบวงมหาวิทยาลัย. 2535.
19. ทิศทางการอุดมศึกษาของประเทศไทยในทศวรรษหน้า. เอกสารโรเนียว, 24 มิถุนายน 2536.
20. พระเทพวิสุทธิ. หน้าที่ของคนบับสมบุรณ์. กรุงเทพฯ : โรงพิมพ์ธรรมสาร.
21. พระเทพเวที. หลักการศึกษาในพระพุทธศาสนา. กรุงเทพฯ : โรงพิมพ์จุฬาลงกรณ์มหาวิทยาลัย.2531.
22. พระเทพเวที. ธรรมกับการศึกษาของไทย. กรุงเทพฯ : โรงพิมพ์จุฬาลงกรณ์มหาวิทยาลัย,2531.
23. พระธรรมปิฎก. สถานการณ์พระพุทธศาสนากระแสสายศาสตร์. กรุงเทพฯ : โรงพิมพ์บริษัทสธรรมมิก จำกัด,2539.
24. พุทธทาส อินทปัญโญ. คู่มือมนุษย์ฉบับสมบุรณ์. กรุงเทพฯ : โรงพิมพ์ธรรมสภา, 2535.
25. พรทิพย์ ดีสมโชค. แนวความคิดและพัฒนาการเกี่ยวกับความเป็นอิสระของมหาวิทยาลัย : การวิเคราะห์เชิงประวัติศาสตร์, วิทยานิพนธ์ปริญญาครุศาสตร์ดุชะฎิบัณฑิต. จุฬาลงกรณ์มหาวิทยาลัย, 2537.

26. พรชูลี คุณานุกร. สู่การอุดมศึกษา: ภาควิชาอุดมศึกษา จุฬาลงกรณ์มหาวิทยาลัย, 2523.
27. พรชูลี อาชวอำรุง. ภาพอนาคตของโลกในศตวรรษที่ 21. ภาควิชาอุดมศึกษา คณะครุศาสตร์ จุฬาลงกรณ์มหาวิทยาลัย, กรกฎาคม 2537.
28. _____. เอกสารประกอบการสอนหลักสูตรครูสอนปฏิบัติธรรมชั้นกลาง. ณ ศูนย์ภาคตะวันออก: วัดเนืองจำนงค์ จ. ชลบุรี วันที่ 13 มีนาคม - 11 เมษายน 2539.
29. พรชูลี อาชวอำรุง และคณะ. รายงานความก้าวหน้างานวิจัยเรื่องรูปแบบและความเป็นไปได้ในการจัดตั้งมหาวิทยาลัยพุทธศาสนาแห่งโลก. ภาควิชาอุดมศึกษา จุฬาลงกรณ์มหาวิทยาลัย, 2538.
30. ไพฑูรย์ สีนลารัตน์. หลักและวิธีการสอนระดับอุดมศึกษา. กรุงเทพฯ : โรงพิมพ์ไทยวัฒนาพานิช, 2524.
31. _____. การอุดมศึกษากับสังคมไทย. กรุงเทพฯ : โรงพิมพ์จุฬาลงกรณ์มหาวิทยาลัย, 2530.
32. มนัส เกิดปรานค์. รายงานการวิจัยเรื่องพัฒนาการของมหาวิทยาลัยสงฆ์ในประเทศไทย. คณะครุศาสตร์มหาบัณฑิตจ จุฬาลงกรณ์มหาวิทยาลัย, 2527
33. มหาวิทยาลัยราชภัฏวชิรวิทยาลัย, หลักสูตรและระเบียบปริญญาพุทธศาสตรบัณฑิต. กรุงเทพฯ: โรงพิมพ์มหาวิทยาลัยราชภัฏวชิรวิทยาลัย, 2534.
34. _____. เอกสารประกอบการสัมมนาเรื่อง ทิศทางการพัฒนามหาวิทยาลัยราชภัฏวชิรวิทยาลัย ณ หอประชุมพุทธมณฑล จ. นครปฐม วันที่ 20-21 ตุลาคม 2534.
35. _____. เอกสารประกอบการสัมมนาวิชาการเรื่อง การจัดการศึกษาของมหาวิทยาลัยสงฆ์, ณ วัดพระรณายณ์มหาราช จ. นครราชสีมา วันที่ 22-25 กันยายน 2537.
36. _____. รายงานการประเมินผลการสัมมนาวิชาพื้นฐานทางภาษาในหลักสูตรและข้อบังคับปริญญาศาสนศาสตร์บัณฑิต "ปัญหาและข้อเสนอแนะ" มหาวิทยาลัย วิทยาเขตล้านนา ณ สำนักบริการวิชาการ มหาวิทยาลัยเชียงใหม่. วันที่ 14-15 มกราคม 2538.
37. _____. รายงานการปฏิบัติงานประจำปีของมหาวิทยาลัยราชภัฏวชิรวิทยาลัย. กรุงเทพฯ: โรงพิมพ์มหาวิทยาลัยราชภัฏวชิรวิทยาลัย, 2538.
38. _____. หลักสูตรและระเบียบปริญญาพุทธศาสตรบัณฑิต. กรุงเทพฯ: โรงพิมพ์บริษัท ประยูรวงศ์ จำกัด, 2526.

39. มหาวิทยาลัย, ทบวง. สารระสำคัญจากผลการวิจัยเชิงนโยบาย. ในโครงการจัดทำแผนอุดมศึกษา ระยะยาว (พ.ศ. 2533-2547) . คณะกรรมการจัดทำแผนอุดมศึกษา ระยะยาว, กันยายน 2533.
40. _____. วัตถุประสงค์ นโยบาย มาตรการ และเป้าหมายของแผนอุดมศึกษา ระยะยาว (พ.ศ. 2533-2547). ในโครงการจัดทำแผนอุดมศึกษาระยะยาว (พ.ศ. 2533-2547), กันยายน 2533.
41. _____. อุดมศึกษาไทย: สู่อนาคตที่ท้าทาย. ในโครงการจัดทำแผนอุดมศึกษาระยะยาว (พ.ศ. 2533-2547) . คณะกรรมการจัดทำแผนอุดมศึกษาระยะยาว. กันยายน 2533.
42. _____. สองทศวรรษทบวงมหาวิทยาลัย. หนังสือที่ระลึกคล้ายวันสถาปนาทบวงมหาวิทยาลัยครบ 20 ปี. 29 กันยายน 2535.
43. _____. เอกสารโครงการสัมมนาทางวิชาการ เนื่องในวันสถาปนามหาวิทยาลัยครบ 22 ปี เรื่องกระแสอุดมศึกษาไทยในแผน ฯ 8. ณ โรงแรมโซลทวิน, 19-30 กันยายน 2537.
44. มหาจุฬาราชวิทยาลัย. วิทยาลัยล้านนา. ประเมินผลการจัดสัมมนาบุคลากรมหาวิทยาลัยสงฆ์ทั่วประเทศประจำปี พ.ศ. 2536. ณ มหาจุฬาราชวิทยาลัยวิทยาเขตล้านนา จ. เชียงใหม่ วันที่ 16 - 19 พฤศจิกายน 2536.
45. วิจิตร สิ้นสิริ. รายงานการวิจัยเรื่องปัญหาการบริหารมหาวิทยาลัยหลายวิทยาเขต. เสนอต่อทบวงมหาวิทยาลัย. ธันวาคม 2526.
46. _____. การอุดมศึกษาเชิงรุก. กรุงเทพฯ: โรงพิมพ์เม็ดทรายพรินต์, 2534
47. วิจิตร ศรีสอ้าน. หลักการอุดมศึกษา. กรุงเทพฯ: โรงพิมพ์วัฒนาพานิชจำกัด, 2518.
48. _____. ทิศทางการพัฒนาอุดมศึกษาไทยใน 10 ปีข้างหน้า. เอกสารประกอบการประชุมสัมมนาทางวิชาการระดับชาติ เรื่อง การอุดมศึกษาไทย ใน 10 ปีข้างหน้า . ณ มหาวิทยาลัยเทคโนโลยีสุรนารี. กรกฎาคม 2537.
49. _____. คำบรรยายพิเศษ การพัฒนาทรัพยากรบุคคลไทยสำหรับศตวรรษที่ 21. ในโอกาสงาน สัมมนาพัฒนาไทย. สมาคมนักเรียนไทยในประเทศญี่ปุ่น ในพระบรมราชูปถัมภ์, กุมภาพันธ์ 2537.
50. วิเทศสหการ, กรม. ความร่วมมือระหว่างสถาบันอุดมศึกษาไทยกับต่างประเทศ ใน 10 ปีข้างหน้า, เอกสารประกอบการประชุมสัมมนาวิชาการระดับชาติ เรื่อง การอุดมศึกษาไทยใน 10 ปีข้างหน้า, ณ มหาวิทยาลัยเทคโนโลยีสุรนารี, กรกฎาคม 2537.

51. วิโรจน์ สารรัตน์. อนาคตทางการศึกษา : แนวคิด ทฤษฎีและบทวิเคราะห์. กรุงเทพฯ: โรงพิมพ์อักษรพิพัฒน์, 2532.
52. วันชัย ศิริชนะ. การพัฒนารูปแบบการประกันคุณภาพการศึกษาระดับอุดมศึกษา สำหรับสถาบันอุดมศึกษาในสังกัดทบวงมหาวิทยาลัย. วิทยานิพนธ์ปริญญาครุศาสตร์ดุษฎีบัณฑิต. จุฬาลงกรณ์มหาวิทยาลัย. 2537.
53. วันชัย ชันดี และคณะ. วิสัยทัศน์ 2020 แปลและเรียบเรียงจากหนังสือ Vision 2020. เขียน โดย Stan Davis และ Bill Davidson, กรุงเทพฯ : พิมพ์ที่บริษัท นามมี บุ๊คจำกัด, สิงหาคม 2537.
54. วรพรรณ อภิชัย. ความคิดเห็นของผู้บริหารและอาจารย์ในสถาบันอุดมศึกษา เกี่ยวกับการจัดหลักสูตรนานาชาติ. วิทยานิพนธ์ ปริญญาครุศาสตรมหาบัณฑิต จุฬาลงกรณ์มหาวิทยาลัย, 2535.
55. รณยุทธ จิตรดอน. รายงานโครงการมหาวิทยาลัยนานาชาติแห่งประเทศไทย. เสนอทบวงมหาวิทยาลัย มกราคม 2532.
56. สภาการศึกษาหมามกุฏราชวิทยาลัย, หลักสูตรและระเบียบปริญญาศาสนศาสตร์บัณฑิต. 2526.
57. เสน่ห์ จามริก. แนวทางการพัฒนาการศึกษาไทย บทวิเคราะห์เบื้องต้น. กรุงเทพฯ : สำนักพิมพ์หมอชาวบ้าน, มิถุนายน 2533.
58. สิปปนนท์ เกตุทัต. ทิศทางการพัฒนาเศรษฐกิจและสังคมไทย ใน 10 ปีข้างหน้า: วิสัยทัศน์ใหม่การเพิ่มสมรรถนะไทยในสังคมโลก. เอกสารประกอบการประชุมสัมมนาทางวิชาการระดับชาติ เรื่อง การอุดมศึกษาไทยใน 10 ปีข้างหน้า. ณ มหาวิทยาลัยเทคโนโลยีสุรนารี , กรกฎาคม 2537.
59. สุรศักดิ์ หลาบมาลา. เทคนิคการสอนอุดมศึกษา. กรุงเทพฯ: โรงพิมพ์โอเดียนสโตร, 2524
60. สมบูรณ์ สุขสำราญ. พุทธศาสนากับการเปลี่ยนแปลงทางการเมืองและสังคม. กรุงเทพฯ : โรงพิมพ์จุฬาลงกรณ์มหาวิทยาลัย, 2527.
61. สมสุดา ผู้พัฒน์ และฉัตรชัย ศรีบัณฑิต. รายงานการวิจัยเรื่อง การศึกษาสัมฤทธิ์ผลทางด้านคุณธรรมของโครงการอบรมธรรมทายาทภาคฤดูร้อน. เสนอต่อทบวงมหาวิทยาลัย .2538.
62. สัมพันธ์ เย็นสำราญ. การวิเคราะห์ภารกิจของมหาวิทยาลัยสงฆ์. วิทยานิพนธ์ปริญญาครุศาสตร์มหาบัณฑิต. จุฬาลงกรณ์มหาวิทยาลัย., 2535.
63. ศึกษาธิการ, กรมการศึกษานอกโรงเรียน. เอกสารการประชุมสัมมนาเรื่อง การจัดการศึกษาสำหรับเยาวชนไทยในต่างประเทศ. ณ โรงแรมเอเชีย กรุงเทพฯ : วันที่ 13 กรกฎาคม 2536.

64. ศึกษาธิการ, กรมศาสนา. รายงานศึกษาดูงานองค์การศาสนาในประเทศสหรัฐอเมริกาและแคนาดา. วันที่ 5-19 กรกฎาคม 2538.
 65. _____. รายงานการประชุมสัมมนาบุคลากรมหาวิทยาลัยสงฆ์ ณ พุทธมณฑล จ. นครปฐม วันที่ 20 สิงหาคม 2538.
 66. _____. การประชุมสัมมนาประสานแผนพัฒนาการศาสนา ณ วัดแจ้งเจริญดอน จ. ชลบุรี วันที่ 24-27 เมษายน 2538.
 67. อมร รักษาสมัย. ทิศทางของมหาวิทยาลัยในอนาคต. บทความประกอบการอภิปรายทางวิชาการ เรื่องรูปแบบการบริหารมหาวิทยาลัยในอนาคต. จัดโดยสภาอาจารย์สถาบันบัณฑิตพัฒนบริหารศาสตร์, 20 พฤศจิกายน 2537.
 68. _____. "การอุดมศึกษาเพื่อความมวลชนและมวลชนอุดมศึกษา". เอกสารประกอบการประชุมทางวิชาการเรื่อง มิติใหม่ของการอุดมศึกษาเพื่อมวลชน, 18 พฤศจิกายน 2537.
 69. อุไรพรรณ เจนวนิชยานนท์. การพัฒนาดัชนีสู่ความเป็นเลิศทางวิชาการของคณะพยาบาลศาสตร์ สถาบันอุดมศึกษาเอกชน. วิทยานิพนธ์ ปริญญาดุขฎีบัณฑิต. จุฬาลงกรณ์มหาวิทยาลัย, 2537.
2. ประเภทวารสาร จุลสาร และเอกสารสิ่งพิมพ์ต่าง ๆ
70. คณะกรรมการการศึกษาแห่งชาติ, สำนักงาน. อุดมศึกษาในอนาคต: บทบาทที่ควรปรับเปลี่ยน. ในวารสารการศึกษาแห่งชาติ, (ธันวาคม 2536 - มกราคม 2537): 1-88.
 71. จุฬาลงกรณ์มหาวิทยาลัย, ภาคอุดมศึกษา. โครงการประเมินการเรื่องการนำมหาวิทยาลัยสู่ระบบราชการ : ทางรอดหรือทางเลือกของอุดมศึกษาไทย. ณ คณะครุศาสตร์จุฬาลงกรณ์มหาวิทยาลัย. วันที่ 19 มิถุนายน 2538.
 72. _____. จุฬาฯ จับมือ 5 มหาวิทยาลัย ร่วมจัดตั้งสหพันธ์ไทยเนท. ในจุฬาสัมพันธ์ ปีที่ 37 ฉบับที่ 46 (21 พฤศจิกายน 2537) : 1.
 73. _____. โครงสร้างและระบบการบริหารมหาวิทยาลัย. ใน สารสภาคณาจารย์ ปีที่ 24 ฉบับที่ 4 (มิถุนายน 2538) : 5-8.
 74. จำนงค์ ทองประเสริฐ. มหาวิทยาลัยสงฆ์. ในวารสารครุศาสตร์ ปีที่ 21 ฉบับที่ 2 (ตุลาคม - ธันวาคม 2535) : 34 - 46.
 75. ทิศนา เขมมณี. การประยุกต์หลักพุทธธรรมมาใช้ในการเรียนการสอน. ในวารสารครุศาสตร์ ปีที่ 21 ฉบับที่ 2 (ตุลาคม - ธันวาคม 2535) : 64 - 72.

76. ทวีป อภิลิทธิ์. พระสงฆ์กับการพัฒนาชุมชน. ในวารสารคฤปรีทัศน์ ฉบับที่ 11 (กันยายน 2529).
77. ทบวงมหาวิทยาลัย, ประกาศเกณฑ์มาตรฐานหลักสูตรระดับบัณฑิตศึกษา 2538.
78. บุญเรือง บุรศักดิ์. พระสงฆ์ควรมีบทบาทช่วยสังคมอย่างไร. ในวารสารรัฐสภา ปีที่ 32 ฉบับที่ 7 (กรกฎาคม 2527).
79. ประกอบ คุปรัตน์. แนวทางพัฒนาหลักสูตรของจุฬาลงกรณ์มหาวิทยาลัย เพื่อตอบสนองต่อการเปลี่ยนแปลงในทศวรรษหน้า. ในวารสารพัฒนา คณาจารย์ ปีที่ 4 ฉบับที่ 4 (กรกฎาคม - สิงหาคม 2534).
80. ประชุมสุข อาชวอำรุง. พุทธศาสนาเป็นรากฐานของสังคมโลกปัจจุบัน. 2536.
81. _____. มหาวิทยาลัยสัมพันธ์กับที่ดิน. ในวารสารสภาคณาจารย์ ปีที่ 10 ฉบับที่ 5 (พฤษภาคม 2528).
82. พระราชวรมุนี. พระพุทธศาสนากับการศึกษา. ในจุลสารสังคมศาสตร์และมนุษยศาสตร์ ปีที่ 2 ฉบับที่ 3 (มกราคม - เมษายน 2522).
83. _____. คุณค่าของสถาบันสงฆ์ในสังคมไทย. ในวารสารพุทธจักร ปีที่ 39 ฉบับที่ 4 (เมษายน 2528).
84. พระอุดมคณาภิรักษ์. แนวทางปฏิบัติของพระสงฆ์ต่อสังคม. ในวารสารช่อฟ้า ที่ 21 ฉบับที่ 5 (พฤษภาคม 2527).
85. พรชูลี อาชวอำรุง. สู่การอุดมศึกษา. ภาควิชาอุดมศึกษา จุฬาลงกรณ์มหาวิทยาลัย. เอกสารโรเนียวเย็บเล่ม, 2523.
86. _____. เกณฑ์การประเมินสถาบันอุดมศึกษาไทย. ภาควิชาอุดมศึกษา จุฬาลงกรณ์มหาวิทยาลัย.
87. _____. กลวิธีวิจัยอนาคต : กระบวนการอนาคตปรีทัศน์ ในวารสารวิธีวิทยาการวิจัย ปีที่ 6 ฉบับที่ 2 (กรกฎาคม-ธันวาคม 2537) : 76 - 91.
88. _____. การวิจัยอนาคตปรีทัศน์. บรรยายพิเศษชุด ก้าวไกลไปกับวิทยาการวิจัย. เอกสารโรเนียวเย็บเล่ม. 2537.
89. _____. เอกสารประกอบการประชุมสัมมนาเรื่อง การพัฒนางานแนะแนวในยุคโลกาภิวัตน์. ณ โรงแรมกรุงศรีริเวอร์ จ. พระนครศรีอยุธยา วันที่ 25 - 29 สิงหาคม 2537.
90. ไพฑูรย์ สิ้นลารัตน์. การสอนพระพุทธศาสนาเป็นปรัชญาแม่บททางการศึกษา. ในวารสารครุศาสตร์ ปีที่ 21 ฉบับที่ 2 (ตุลาคม-ธันวาคม 2534) : 25 - 33.
91. มหาจุฬาลงกรณราชวิทยาลัย, สถานภาพของสภาการศึกษามหามกุฏราชวิทยาลัย วิทยาเขตอีสาน. 2534.

92. _____. รายละเอียดของงบประมาณรายจ่ายประจำปี 2535 มหาจุฬาลงกรณราชวิทยาลัย วิทยาเขตพะเยา. 2534.
93. วันชัย ศิริชนะ, เอกสารประกอบคำบรรยายเรื่องรูปแบบการประกันคุณภาพ การศึกษาของประเทศต่าง ๆ. 2538.
94. วัลลภา เทพหัสดิน ณ อยุธยา. คุณธรรมนักอุดมศึกษา. ในวารสารอุดมศึกษาปริทัศน์ ปีที่ 8 ฉบับพิเศษ (มกราคม-กุมภาพันธ์ 2536) : 5-9
95. วิจิตร ศรีสอาน. การอุดมศึกษากับความเป็นนานาชาติ. ในวารสารอุดมศึกษาปริทัศน์ ปีที่ 5 ฉบับที่ 3 (กรกฎาคม 2534) : 3-26.
96. ระพี สาคริก, ประเวศ วะสี. ยุคเสื่อมของสงฆ์ไทย. สารคดี ปีที่ 5 ฉบับที่ 57 (พฤศจิกายน 2532)
97. รายงานพิเศษ. บทบาทใหม่ของสถาบันสงฆ์. ในวารสารสมาธิ ปีที่ 1 ฉบับที่ 4 (มกราคม 2529).
98. สถาบันแสงธรรม. เอกสารประกอบวาระการประชุมสภาพระสังฆราชคาทอลิกแห่งประเทศไทย วันที่ 15 กันยายน 2535.
99. สุชาติ ตันธนะเดชา. ความเป็นนานาชาติของมหาวิทยาลัยองค์ประกอบที่นำมาอง ในวารสารอุดมศึกษาปริทัศน์ ปีที่ 5 ฉบับที่ 3 กรกฎาคม 2534.
100. สุมณ อมรวิวัฒน์. การวัดการศึกษานานาชาติ. ในวารสารครุศาสตร์ ปีที่ 10 ฉบับที่ 4 (เมษายน-มิถุนายน 2535) : 1-31.
101. สมควร เหล่าลาภะ. มหาวิทยาลัยสงฆ์กับสังคมไทย. ในวารสารพุทธจักร ปีที่ 40 ฉบับที่ 8 (สิงหาคม 2529).
102. สมบูรณ์ จินะแสน. บทบาทพระสงฆ์ในการพัฒนาชนบท. ในวารสารพัฒนาชุมชน ปีที่ 7 ฉบับที่ 26 (กรกฎาคม 2530).
103. ศึกษาธิการ, กรมการศาสนา. สรุปนโยบายในการจัดการศึกษาของคณะสงฆ์. กรุงเทพฯ : จัดพิมพ์ที่ศูนย์ครูพระปริยัตินเทศก์ส่วนกลาง, 2535.
104. _____. พระราชบัญญัติมหาวิทยาลัยมหามกุฏราชวิทยาลัย. กรุงเทพฯ:
105. _____. หมิ่นลี้ทิศทางเดินพ.ร.บมหาวิทยาลัยสงฆ์. 2537.
106. _____. เอกสารเผยแพร่แนะนำกรมการศาสนา. กรุงเทพฯ:2537.
107. _____. ปีพัฒนาการศึกษาสงฆ์. กรุงเทพฯ : พิมพ์ที่ ศูนย์ครูพระปริยัตินเทศก์ ส่วนกลาง, 2537.
108. _____. สรุปผลงานกรมศาสนาเสนอคณะกรรมการการศึกษา ศิลปะ และวัฒนธรรม สภาผู้แทนราษฎร. 2537.
109. อนันต์ชัย เลาะห์พันธ์. กำเนิดมหาวิทยาลัยตะวันตก. ในวารสารครูปริทัศน์ ฉบับที่ 9 (กุมภาพันธ์ 2527) : 40 - 46.

110. อุณา นพคุณ. คิดเป็นและแก้ปัญหาเป็นตามนัยแห่งพระพุทธศาสนา. ในวารสาร
ครุศาสตร์ปีที่ 21 ฉบับที่ 2 (ตุลาคม-ธันวาคม 2535) : 51 - 62.

3. ประเภทหนังสือพิมพ์

111. เกษม วัฒนชัย. แนะนำทิศทางการอุดมศึกษาไทย มหาวิทยาลัยต้องเล่นเชิงรุก.
สยามรัฐ (10 ตุลาคม 2537): 12.
112. คณะกรรมการการศึกษาแห่งชาติ. ปรับแผนการศึกษา. สยามรัฐ (1 ธันวาคม
2537):12.
113. จำเริญ เสกธีระ. จำกัดสิทธิ์ปริญญาสงฆ์จะเข้าสู่ที่ประชุมกรม. สยามรัฐ 13 ธันวาคม
2536.
114. จั๊จก สีเขียว. ตอบปัญหาสารพัน. ไทยรัฐ. 18 มกราคม 2537.
115. ธีรภัทร จันทการ. ทิศทางมหาวิทยาลัย. สยามโพสต์ (10 กันยายน 2537) : 8.
116. ประเวศ วะสี. วิถีการปฏิรูปอุดมศึกษาไทยและการยกเครื่องมหาวิทยาลัย. มติชน
สุดสัปดาห์. (25 กุมภาพันธ์ 2536) : 32-34.
117. _____. แนะนำพัฒนาการศึกษาสงฆ์ซึ่งอนาคตสังคมต้องเรียนรู้. สยามโพสต์. 7
มกราคม 2537.
118. พนม พงษ์ไพบูลย์. ตั้งคณะกรรมการศึกษาระดับมัธยมหาทางกำหนดแนวเพื่อ
การพัฒนา. แนวหน้า (24 สิงหาคม 2537) : 5.
119. มหาพิสิฏฐ์ สุทธิโม. มหาลัยสงฆ์โยยถูกกพ. ตัดสิทธิ์เลิกรับรองวุฒิบัตรเอาดี ๆ .
แนวหน้า 9 ธันวาคม 2536.
120. _____. ปริญญาสงฆ์ "ไร้ค่า" สอบติด แต่ ก.พ. ไล่ออก. มติชนรายวัน. 13 ธันวาคม
2536.
121. _____. มหาจุฬาฯ โวย ก.พ. จำกัดสิทธิ์ บัณฑิตสงฆ์ย้ายคุณภาพเป็นที่ยอมรับ
เตรียมขอทบทวน. เดลินิวส์. 9 ธันวาคม 2536.
122. _____. บัณฑิตมหาวิทยาลัยสงฆ์ "โวย" ถูกจำกัดสิทธิ์ ก.พ. รับเอาวิทยฐานะ
แต่รับรายการไม่ได้. ไทยรัฐ. 9 ธันวาคม 2536.
123. มาณพ พลไพรินทร์. ทำหนังสือขอทบทวนเสนอ ก.พ. รับรองปริญญามหาวิทยาลัย
สงฆ์. มติชนรายวัน, 14 มกราคม 2537.
124. วันชัย ศิริชนะ. อุดมศึกษายังมีปัญหาด้านเอกภาพ. เดลินิวส์ (9 ธันวาคม 2537)
: 10.
125. _____. แนะนำสถาบันภาษาระดับชาติ. เดลินิวส์ (9 ธันวาคม 2537) : 10.

126. เล็ก พงษ์สมัครไทย. ปัญหาและทางออกของมหาวิทยาลัยสงฆ์. มติชนรายวัน
3 มกราคม 2537.
127. สิปปนนท์ เกตุทัต. การศึกษาไทยในยุคโลกาวัตน์สู่ความก้าวหน้าและความมั่นคง
ของชาติในทศวรรษที่ 21 . มติชนรายวัน. (28 ตุลาคม 2537).
128. สัมพันธ์ ทองสมัคร. ผู้บริหารศธ. อ่อนคอมพิวเตอร์. มติชน (1 กันยายน 2537) :11
129. อนันต์ ปันยารชุน. วิพากษ์อุดมศึกษาไทย. มติชน (30 กันยายน 2537) 11.
130. การศึกษาของสงฆ์ในสังคมที่เปลี่ยนไป . มติชนรายวัน . 9 มกราคม 2537.
131. การศึกษาภายใต้ภาคราชการ ที่ถูกทำลายและตรวจสอบ. ผู้จัดการรายวัน (12 - 13
พฤศจิกายน 2537): 12.
132. ก.พ. กับการศึกษาของสงฆ์. มติชนรายวัน. 16 มกราคม 2537.
133. งบการศึกษานำขยายการใช้เป็น 2 ปี . สยามรัฐ (6 กันยายน 2537) : 12
134. ซึ่มหาวิทยาลัยรัฐ ปรับคุณภาพอาจารย์การบริหารด่วน. สยามโพสต์ (1 ตุลาคม
2537):7.
135. ซึ่วทยาเขตแหล่งรวมสารพัดปัญหา ตั้งมหาวิทยาลัยใหม่ดีกว่าขยายสาขา. ไทยรัฐ
(12 พฤศจิกายน 2537) : 8.
136. ทบวง ฯ ปรับบทบาทใหม่. สยามโพสต์ (29 กันยายน 2537): 7
137. _____. หนุนมหาวิทยาลัยวางเครือข่ายคอมพิวเตอร์อินเทอร์เน็ตพัฒนาข้อมูล.
ไทยรัฐ (10 กันยายน 2537) : 8.
138. บัณฑิตมหาลัยสงฆ์ 2 ตำแหน่งไม่พอร่วมแก้ปัญหาขาดครูสอนหรือเปล่า. ไทยรัฐ
10 ธันวาคม 2536.
139. แนวโน้มยุคโลกาวัตน์ เน้นพัฒนามนุษย์. แนวหน้า (4 กันยายน 2537) : 5.
140. ประกันคุณภาพการศึกษา บันไดสู่ความเป็นเลิศ. ไทยรัฐ (10 พฤศจิกายน 2537):8.
141. เผยทบวงเน้นบริหารใหม่ กระจายอำนาจสู่มหาลัย . ข่าวสด (1 กรกฎาคม
2537) : 7.
142. มศว. สอนมิรินเอ็มอีดี ปี 38. สยามโพสต์ (8 พฤศจิกายน 2537) :7.
143. ให้บัณฑิตจากมหาลัยสงฆ์รับราชการมากขึ้น. เดลินิวส์. 12 ธันวาคม 2536.
144. วัฒนธรรมในกระแสโลกาภิวัตน์ หวนกลับสู่ธรรมชาติและความเป็นมนุษย์.
ผู้จัดการรายวัน (19-20 พฤศจิกายน 2537): 10.
145. สภาคณาจารย์จะผ่าตัดโครงสร้างระบบการบริหารมหาลัย. ข่าวสภาคณาจารย์
ปีที่ 24 ฉบับที่ 7 (11 ตุลาคม 2537) ; 1

4. ประเภทภาษาอังกฤษ

146. Achava-Amrung, P. A Proposed Model for Education in the Micro Electronic Age, Paper Presented at the International Conference on Education for the World's Children Faculty of Education, Chulalongkorn University, Bangkok, Thailand: October, 1992.
147. Alexander W. Astin. Achieving Educational Excellence. San Francisco, Jossey-Bass. 1987.
148. B.J. Hodge, William P. Anthony. Organization Theory. Allyn and Bacon, Inc. Needham Heights, Massachusetts, 1988.
149. Brent Poppenhagen William Byxby. Multinational Collages: An Emerging Southeast Asia Phenomenon. "Journal of Innovative Higher Education 1982, 16-17.
150. John H. Jackson, Cyril P. Mogan and Joseph G. P. Paollilo, Organization Theory : A Macro Perspective for Management. Prentice - Hall, Engle Cliffs, New Jersey, 1986.
151. Kenneth A. Fieldman Theodore M. Newcomb. The Impact of College on Student. San Francisco, Jossey-Bass, 1969.
152. Knowles S. Asa. The International Encyclopedia of Higher Education. Volume 2, San Francisco, 1977.
153. _____. Handbook of College and University Administration. McGraw-Hill, 1970.
154. Margaret J. Bam, M. Lee Upcraft, and Associates. New Future for Student Affairs. Jossey - Bass, 1990.
155. Michael Hammer, James Champy. Reengineering the Corporation. 1993.
156. Philip Kotler and Patrick E. Murphy. Strategic Planning for Higher Education.
157. Werner Dutz. Guest Editorial Cultural Factors and University Reform. Journal of Innovative Higher Education. 1982, 4 - 5.
158. William H. Berquist Ronald A. Gould Elinor Miller Greenberg. Designing Undergraduate Education, Jossey-Bass. 1981.

ภาคผนวก ฅ

รายชื่อผู้เข้าร่วมสัมมนาแบบมหาวิทยาลัยสงฆ์นานาชาติ
วันที่ 19 ตุลาคม 2538 ณ หอประชุมพุทธมณฑล
จำนวน 92 รูป/คน
แยกเป็น พระสงฆ์ 44 รูป และ ฆราวาส 48 คน

-
1. จากมหาจุฬาลงกรณราชวิทยาลัย (มจร.) และวิทยาเขต(ว.)
- 1.1 มหาจุฬาลงกรณราชวิทยาลัย วัดมหาธาตุยุวราชรังสฤษฎิ์
- | | |
|-------------------------------|---|
| 1. ดร.พระอมรเมธาจารย์ | อธิการบดี |
| 2. ดร.พระมหาสุรพล สุจริโต | รองอธิการบดีฝ่ายวิชาการ |
| 3. ดร.พระมหาต่วน สิริธมฺโม | รองอธิการบดีฝ่ายประชาสัมพันธ์และเผยแพร่ |
| 4. ดร.พระครูปลัดสุวัฒนพรหมคุณ | คณบดีบัณฑิตวิทยาลัย |
| 5. พระครูศรีวรนายก | รองอธิการบดีฝ่ายบริหาร |
| 6. พระมหาโกวิทย์ สิริวณฺโณ | รองอธิการบดีฝ่ายกิจการวิทยาเขต |
| 7. ดร.ธีรยุทธ พึ่งเที่ยร | อาจารย์ประจำคณะครุศาสตร์ (กรรมการบริหารคณะ) |
| 8. นายโยธิน กิตติคุณ | รองผู้อำนวยการฝ่ายวางแผน |
| 9. พระมหาสมชัย กุศลจิตฺโต | รองอธิการบดีฝ่ายกิจการต่างประเทศ |
- 1.2. มจร.วิทยาเขตหนองคาย
- | | |
|-----------------------------|------------------------------------|
| 10. ดร.พระมหาพิชิต อตุลเวโท | ผู้อำนวยการสำนักงานวิทยาเขต |
| 11. พระครูมงคลเขมคุณ | ผู้ช่วยอธิการบดีฝ่ายวิจัยและวางแผน |
- 1.3. มจร.วิทยาเขตขอนแก่น
- | | |
|---------------------------|----------------------------|
| 12. ดร.บุรินทร์ ภูัสกุล | อาจารย์ประจำคณะสังคมศาสตร์ |
| 13. นายโสวิทย์ บำรุงภักดี | อาจารย์ประจำ |
- 1.4. มจร.วิทยาเขตนครราชสีมา
- | | |
|--------------------------|--------------------------------|
| 14. พระเทพสีมาภรณ์ | รองอธิการบดีประจำวิทยาเขต |
| 15. พระครูปริยัติบุรพากร | ผู้ช่วยรองอธิการบดีฝ่ายวิชาการ |
- 1.5. มจร.วิทยาเขตเชียงใหม่
- | | |
|-----------------------|----------------------------------|
| 16. พระสุนทรพุทธิธาดา | ผู้ช่วยรองอธิการบดีประจำวิทยาเขต |
|-----------------------|----------------------------------|

- | | |
|--|--------------------------------------|
| 17. นายรุ่งเรือง บุญไญรส | อาจารย์พิเศษ |
| 18. ดร.บุญย์ นิลเกษ | อาจารย์พิเศษ |
| 19. นายฉอ้อน แสนสุภา | อาจารย์ประจำ |
| 20. พระปลัดปิ่น มหาวิริโย | ผู้อำนวยการสำนักงานวิทยาเขตเชียงใหม่ |
| 1.6. มจร.วิทยาเขตอุบลราชธานี | |
| 21. พระกิตติญาณโสภณ | ผู้ช่วยรองอธิการบดีฝ่ายบริหาร |
| 22. ดร.พระครูสิริรัตนานุกฤติ | รองคณบดีคณะสังคมศาสตร์ |
| 1.7. มจร.วิทยาเขตสุรินทร์ | |
| 23. พระราชวิสุทธิเมธี | รองอธิการบดีประจำวิทยาเขต |
| 24. พระครูสุนทรธรรมมาภิรมย์ | ผู้อำนวยการสำนักงานวิทยาเขต |
| 1.8. มจร.วิทยาเขตพะเยา | |
| 25. พระธรรมวิมลโมลี | รองอธิการบดีประจำวิทยาเขต |
| 26. ร.ท.ปรีชา หอมประภัทร์ | ผู้อำนวยการสำนักงานวิทยาเขต |
| 1.9. มจร.วิทยาเขตนครศรีธรรมราช | |
| 27. พระเทพปัญญาสุธี | รองอธิการบดีประจำวิทยาเขต |
| 28. พระครูโสภณพิทยาภรณ์ | รองคณบดีคณะสังคมศาสตร์ |
| 1.10. มจร.วิทยาเขตแพร่ | |
| 29. พระราชปริยัติยาภรณ์ | ผู้ช่วยรองอธิการบดีฝ่ายบริหาร |
| 30. พระมหาวรเชษฐ์ ชวนปญฺโญ | ผู้ช่วยคณบดีคณะครุศาสตร์ |
| 1.11. มจร.วิทยาเขตบาฬีพุทธโฆส | |
| 31. พระเทพปริยัติโมลี | รองอธิการบดี ประจำวิทยาเขต |
| 32. พระราชปริยัติบดี | ผู้ช่วยรองอธิการบดี ประจำวิทยาเขต |
| 2. สภาการศึกษามหามกุฏราชวิทยาลัย (มจร.) และวิทยาเขต(ว.) | |
| 2.1 สภาการศึกษามหามกุฏราชวิทยาลัย วัดบวรนิเวศน์วิหาร | |
| 33. ดร.พระธรรมปัญญาจารย์ | อธิการบดี |
| 34. พระธรรมวราจารย์ | รองอธิการฝ่ายบริหาร |
| 35. พระกวีญาณ | ผู้อำนวยการสำนักงาน |
| 36. พระกิตติสารกวี | คณบดีคณะศึกษาศาสตร์ |
| 37. ดร.พระเมธีธรรมรส | คณบดีคณะศาสนาและปรัชญา |
| 38. พระมหาอุทัย อุทโย | คณบดีคณะมนุษยศาสตร์ |

61. พระครูปลัดปิฎกวัฒน์ (อินศร) วัดญาณเวศกวัน อ.สามพราน จ.นครปฐม
62. รศ.ดร.ดวงเดือน ศาสตร์ภักดิ์ มหาวิทยาลัยศรีนครินทรวิโรฒ ประสานมิตร
63. ผศ.ดร.ณรงค์ ฉายายนต์ คณะครุศาสตร์ สถาบันเทคโนโลยีราชมงคลเทเวศร์
64. รศ.ดวงเดือน คำดี หัวหน้าภาควิชาปรัชญาและศาสนา
คณะมนุษยศาสตร์ มหาวิทยาลัยเกษตรศาสตร์
65. ดร.ประมวล เพ็งจันทร์ ภาควิชาปรัชญาและศาสนา
คณะมนุษยศาสตร์ มหาวิทยาลัยเชียงใหม่
66. อาจารย์อุดม โอษฐ์ยิ้มพราย ภาควิชาบริหารการศึกษา
คณะครุศาสตร์ จุฬาลงกรณ์มหาวิทยาลัย
67. ผศ.คำ พานอม สถาบันราชภัฏพระนครศรีอยุธยา
68. นายฤทธิ์ ฉวีรัตน์ ผู้ช่วยปลัดทบวงมหาวิทยาลัย
69. ผศ.ประไพศรี สงวนวงศ์ สถาบันเทคโนโลยีราชมงคล
70. นายพันธ์ศักดิ์ พลสารมัย อาจารย์ประจำภาควิชาอุดมศึกษา
คณะครุศาสตร์ จุฬาลงกรณ์มหาวิทยาลัย
71. พ.ต.อ.ถวิล สุรเชษฐ์พงษ์ รองผู้บังคับการวิชาการ โรงเรียนนายร้อยตำรวจ
72. นายมนัส ภาคภูมิ นักวิชาการศาสนา 8 ว กองแผนงาน กรมการศาสนา
73. นายถวัลย์ ทองมี อธิบดีกรมการศาสนา
74. นายพิภพ กาญจนะ รองอธิบดีกรมการศาสนา
75. นายยุทธชัย อุตมา ผู้อำนวยการกองศาสนศึกษา กรมการศาสนา
76. นายสุทธิพงษ์ ตันตยาพิศาลสุทธิ ผู้อำนวยการกองแผนงาน กรมการศาสนา
77. นางชูพันธุ์ โสภณหิรัญรักษ์ หัวหน้าฝ่ายบริหารการศึกษาของคณะสงฆ์
กรมการศาสนา
78. นายไสว มาลาทอง หัวหน้าฝ่ายวิชาการ กองศาสนศึกษา กรมการศาสนา
79. นายกมล รอดคล้าย นักวิชาการศาสนา 7 ว. กรมการศาสนา
80. นายพิศาล แซ่มโสภา นักวิชาการศาสนา 6 ว. กรมการศาสนา
81. ดร.กรแก้ว อาจนวัจน์ รองอธิการบดีฝ่ายบริหาร มหาวิทยาลัยสยาม
82. นายเกษม พิศลยบุตร ผู้เชี่ยวชาญทบวงมหาวิทยาลัย
83. รศ.ดร.พรชูลี อาชวอำรุง ภาควิชาอุดมศึกษา คณะครุศาสตร์
จุฬาลงกรณ์มหาวิทยาลัย
84. นายสมพร เทพสิทธิ์า นายกพุทธสมาคมแห่งประเทศไทย
85. พ.อ.หญิงสุริรา สุขนิยม วิทยาลัยป้องกันราชอาณาจักร
86. น.ส.พรสวรรค์ วงษ์ไกร สำนักกิจการอุดมศึกษาเอกชน
87. นายแสน ชฎารัมย์ กรรมการพุทธสมาคมแห่งประเทศไทย

- | | |
|-------------------------------|--|
| 88. ผศ.ดร.สุพัฒน์ มนต์ไพบูลย์ | อาจารย์สถาบันราชภัฏนครปฐม |
| 89. น.ส.สุนิภา วิไลวงษ์ | สถาบันวิจัยมหาวิทยาลัยศิลปากร |
| 90. นายนาส ภูไพจิตรกุล | ศึกษานิเทศก์อำเภอ กิ่งอำเภอพุทธมณฑล |
| 91. นางสาวสมพร สุขเกษม | สถาบันราชภัฏบ้านสมเด็จเจ้าพระยา |
| 92. นายมานิตย์ สิทธิชัย | อาจารย์ (แทน) อธิการบดีสถาบันเทคโนโลยี
พระจอมเกล้าพระนครเหนือ |

ผู้ร่วมสังเกตการณ์

- | | |
|-----------------------------|--|
| 1. น.ส.สิริกุล บุณนาค | ผู้สื่อข่าว นสพ.ไทยรัฐ |
| 2. น.ส.นภา สังขนาค | ผู้สื่อข่าวไทยสกายทีวี |
| 3. นายวรพงศ์ วิจารณ์ | ผู้สื่อข่าวไทยสกายทีวี |
| 4. นายทศพร โกมุต | ผู้สื่อข่าวไทยสกายทีวี |
| 5. น.ส.ปาริชาติ เจริญใจ | ผู้สื่อข่าว นสพ.สยามโพสต์ |
| 6. นายปฏิวัติ วลีชาติ | ผู้สื่อข่าว นสพ.มติชน |
| 7. นายสมยศ ใจเย็น | หัวหน้าประชาสัมพันธ์ สปจ.ฉะเชิงเทรา |
| 8. นางศิริลักษณ์ ศรีสำอางค์ | ภาควิชาอุดมศึกษา จุฬาลงกรณ์มหาวิทยาลัย |
| 9. นายชาญณรงค์ บุญหนุน | เจ้าหน้าที่บริหารทั่วไป ศูนย์ศึกษาพระพุทธศาสนา |

ภาคผนวก ๑

สภาพมหาวิทยาลัยสงฆ์ไทย ในปัจจุบัน

1. ภาวะการนำ (Leadership)

1.1 สภามหาวิทยาลัย มหาวิทยาลัยสงฆ์ทั้ง 2 แห่ง มีสภามหาวิทยาลัย เป็นองค์กรสูงสุดในการกำหนดนโยบาย ควบคุมกิจการโดยทั่วไปของมหาวิทยาลัย สำหรับมหาจุฬาลงกรณราชวิทยาลัยเรียกชื่อว่า คณะกรรมการสภามหาวิทยาลัย มีนายกสภาเป็นประธาน มีกรรมการประกอบด้วย อธิการบดี รองอธิการบดีทุกตำแหน่ง และทุกวิทยาเขต คณบดีทุกคณะวิชา ซึ่งเป็นพระภิกษุ รวม 24 รูป มีกรรมการผู้ทรงคุณวุฒิ 7 ท่าน เป็นพระภิกษุ 2 รูป เป็นคฤหัสถ์ 5 คน รวมกรรมการทั้งสิ้น 31 ท่าน

สำหรับสภาการศึกษามหามกุฏราชวิทยาลัย เรียกชื่อว่า สภาการศึกษามหามกุฏราชวิทยาลัยกรรมการประกอบด้วย พระราชาคณะฝ่ายธรรมยุต จำนวน 12 รูป และกรรมการฝ่ายคฤหัสถ์ จำนวน 4 คน รวมกรรมการทั้งสิ้น 16 ท่าน

นอกจากนี้มหาจุฬาลงกรณราชวิทยาลัย ยังมีคณะกรรมการบริหารมหาวิทยาลัย ขึ้นอีกคณะหนึ่ง สำหรับช่วยเหลืออธิการบดี ทำหน้าที่บริหารมหาวิทยาลัย กลั่นกรองงาน เสนอคำแนะนำ

1.2 สภาคณาจารย์ มหาวิทยาลัยสงฆ์ทั้ง 2 แห่ง ไม่มีสภาคณาจารย์

1.3 สภาวิชาการ มหาวิทยาลัยทั้ง 2 แห่ง มีคณะกรรมการวิชาการ ทำหน้าที่พิจารณาแผนการศึกษา แผนการจัดการศึกษา ควบคุมคุณภาพการศึกษา สรรหาแนวทางแนะแนวการศึกษา และบริหารด้านวิชาการ ให้ได้มาตรฐานตามหลักสูตรของมหาวิทยาลัย

1.4 อธิการบดี มหาวิทยาลัยสงฆ์ทั้ง 2 แห่ง มีอธิการบดีเป็นพระภิกษุ ทำหน้าที่บังคับบัญชากิจการโดยทั่วไปของสำนักงานอธิการบดี ซึ่งแบ่งงานออกเป็นกอง คณะ สำนัก สถาบัน วิทยาลัย วิทยาเขต และบัณฑิตวิทยาลัย อธิการบดีมีความรู้ทั้งทางโลกและทางธรรม

1.5 รองอธิการบดี สภาการศึกษามหามกุฏราชวิทยาลัย มีรองอธิการบดีเป็นพระภิกษุทั้งหมด 10 รูป ทำหน้าที่ดูแลงานฝ่ายบริหาร ฝ่ายวิชาการ ฝ่ายเผยแผ่ ฝ่ายกิจการนักศึกษา ฝ่ายวางแผนพัฒนา รวม 5 รูป และเป็นรองอธิการบดีประจำวิทยาเขต 5 แห่งอีก 5 รูป

มหาจุฬาลงกรณราชวิทยาลัย มีรองอธิการบดี เป็นพระภิกษุทั้งหมด 17 รูป

ทำหน้าที่ดูแลงานฝ่ายต่าง ๆ 7 ฝ่าย คือ บริหาร วิชาการ วิจัยและวางแผน ประชาสัมพันธ์ และเผยแพร่ กิจกรรมนิสิตกิจกรรมวิทยาเขต กิจกรรมต่างประเทศ รวม 7 รูป และทำหน้าที่หัวหน้าวิทยาเขตต่าง ๆ 10 แห่ง รวม 10 รูป

1.6 คณบดี มหาวิทยาลัยสงฆ์ทั้ง 2 แห่ง มีคณบดีเป็นพระภิกษุทั้งหมด ทำหน้าที่ควบคุมดูแลคณะวิชาที่เปิดสอนในมหาวิทยาลัย และมีรองคณบดีช่วยดูแลคณะวิชาที่เปิดสอนในวิทยาเขตต่าง ๆ

สภาการศึกษา มหาวิทยาลัยราชภัฏวชิรวิทยาลักษณ์ มีคณบดี 4 รูป และรองคณบดีของวิทยาเขต 5 รูป

นอกจากนี้ มหาจุฬาลงกรณราชวิทยาลัย ยังมีกรรมการบริหารประจำคณะทุกคณะวิชา ช่วยทำหน้าที่พิจารณาแผนการศึกษา ควบคุมคุณภาพการศึกษา บริหารด้านวิชาการให้ได้มาตรฐานตามหลักสูตรของมหาวิทยาลัย คณะกรรมการบริหารประจำคณะประกอบด้วย คณาจารย์ภายในคณะและผู้ทรงคุณวุฒิภายนอก แต่งตั้งโดยสภามหาวิทยาลัย

1.7 องค์กรนักศึกษา มหาวิทยาลัยสงฆ์ทั้ง 2 แห่ง มีองค์กรนักศึกษา ที่นักศึกษาร่วมกันบริหารงาน และทำกิจกรรมร่วมกัน แต่ไม่มีสิทธิ์เข้าไปร่วมเป็นกรรมการบริหารมหาวิทยาลัย

1.8 ความสัมพันธ์ต่อชุมชน มหาวิทยาลัยสงฆ์ทั้ง 2 แห่ง มีความสัมพันธ์ต่อชุมชนใน 3 ลักษณะ คือ

ก. มีสมาชิกจากชุมชนภายนอกเข้าร่วมเป็นกรรมการสภามหาวิทยาลัย เป็นกรรมการบริหารมหาวิทยาลัย กรรมการวิชาการ และกรรมการบริหารประจำคณะวิชา

ข. การเผยแพร่ศาสนาสู่ชุมชน โดยการส่งพระนักศึกษา และอาจารย์ของมหาวิทยาลัยปฏิบัติศาสนกิจ เช่น การจัดฝึกปฏิบัติธรรมแก่ประชาชนทั่วไป การจัดบรรพชาอุปสมบทภาคฤดูร้อน การจัดธรรมสังฆจรสู่ชนบท การจัดรายการธรรมธाराทางสถานีวิทยุและโทรทัศน์ อบรมธรรมตามโรงเรียนต่าง ๆ

ค. การจัดประชุมสัมมนาเชิงวิชาการ เรื่องที่เป็นประโยชน์เกี่ยวเนื่องกับชุมชน ทั้งที่มหาวิทยาลัยสงฆ์จัดขึ้นเอง และไปร่วมกับสถาบันการศึกษาและหน่วยงานอื่น ๆ เช่น การสัมมนาเรื่องบทบาทพระสงฆ์ : ผู้นำสังคมในการอนุรักษ์มรดกศิลปวัฒนธรรม บทบาทพระสงฆ์ในการอนุรักษ์สิ่งแวดล้อม เรื่องโรคเอดส์และจริยธรรม

2. หลักการ (Doctrine)

2.1 ปรัชญา มหาวิทยาลัยสงฆ์ทั้ง 2 แห่ง ไม่มีการระบุถึงปรัชญาทางการ

ศึกษาของมหาวิทยาลัยได้อย่างชัดเจนเป็นลายลักษณ์อักษร เพียงแต่ระบุถึงสาเหตุของการตั้งมหาวิทยาลัยสงฆ์ให้เป็นสถานศึกษาพระปริยัติธรรมชั้นสูงของพระสงฆ์ และจัดสอนพระพุทธศาสนา

22 วัตถุประสงค์ มหาวิทยาลัยสงฆ์ทั้ง 2 แห่ง กำหนดวัตถุประสงค์ในการจัดตั้งมหาวิทยาลัยไว้คล้ายกันในเรื่องของ การเป็นสถานที่ศึกษาพระปริยัติธรรมและเผยแผ่พระพุทธศาสนา และมีส่วนเน้นที่ระบุไว้ชัดเจนแตกต่างกัน คือ สภาการศึกษามหามกุฏราชวิทยาลัย เน้นการสร้างภิกษุสามเณรให้เป็นศาสนทายาท โดยให้สามารถเป็นกำลังสำคัญในการเผยแผ่จรโลงพระพุทธศาสนาทั้งในและนอกประเทศ สามารถค้นคว้า ได้ตอบอภิปรายธรรมได้กว้างขวาง และต้องบำเพ็ญตนให้เป็นประโยชน์แก่ประชาชนได้ดี

มหาจุฬาลงกรณราชวิทยาลัย เน้นที่การพัฒนาบุคคลในด้านกายภาพ สังคม จิตใจและปัญญา โดยประยุกต์พระพุทธศาสนาให้เข้ากับศาสตร์ต่าง ๆ ที่จะอำนวยความสะดวกแก่การดำเนินชีวิต การเผยแผ่พระพุทธศาสนาและการพัฒนาสังคม

23 ภารกิจ ภารกิจของมหาวิทยาลัยสงฆ์ทั้ง 2 แห่ง ดำเนินการในลักษณะเดียวกัน รวม 6 ด้าน คือ

- 2.3.1 ให้การศึกษาแก่พระภิกษุสามเณร
- 2.3.2 เผยแผ่พระพุทธศาสนา
- 2.3.3 เป็นแหล่งรวมวิทยาการทางพระพุทธศาสนา
- 2.3.4 ให้บริการวิชาการแก่สังคม
- 2.3.5 การสังคมสงเคราะห์
- 2.3.6 การทำนุบำรุงศิลปวัฒนธรรม

24 กฎหมายระเบียบการจัดตั้งสถาบัน มหาวิทยาลัยสงฆ์ทั้ง 2 แห่ง ตั้งขึ้นตามพระราชดำริของพระเจ้าแผ่นดิน พระบาทสมเด็จพระจุลจอมเกล้าเจ้าอยู่หัว จึงถือว่าตั้งขึ้นโดยกฎหมายจารีตประเพณี โดยไม่มีกฎหมายฉบับใดรองรับอีก จนถึงปี.ศ.2527 จึงมีพระราชบัญญัติกำหนดวิถยฐานะผู้สำเร็จวิชาการพระพุทธศาสนาเกิดขึ้น เพื่อรับรองปริญญาบัตร หรือวุฒิการศึกษาในระดับปริญญาตรีของมหาวิทยาลัยสงฆ์ เพียงอย่างเดียว ไม่ได้มีการรับรองสถานภาพของมหาวิทยาลัย บุคลากร และอื่น ๆ อีกหลายประการ เช่น บทบาทอำนาจหน้าที่ของมหาวิทยาลัย การแบ่งองค์การบริหารภายใน สภาพความเป็นนิติบุคคลของสถาบัน ปัจจุบันกำลังเสนอร่างพระราชบัญญัติมหาวิทยาลัยสงฆ์ทั้ง 2 แห่ง ผ่านมติคณะรัฐมนตรีแล้ว รอเข้าสู่การประชุมของสภาผู้แทนราษฎรเพื่อพิจารณา

25 การวางแผน มหาวิทยาลัยสงฆ์ทั้ง 2 แห่ง เพิ่งเริ่มจัดทำแผนพัฒนา มหาวิทยาลัยอย่างจริงจังในปี 2536 โดยจัดทำแผนพัฒนามหาวิทยาลัยในภาพรวม โดย

แยกเป็นแผนพัฒนาอาจารย์และบุคลากร แผนพัฒนาหลักสูตร แผนพัฒนาตำราและสื่อ การเรียนการสอน แผนพัฒนาอาคารสถานที่ และแผนพัฒนาวิทยาเขต แผนงานบริหารทั่วไป แผนงานจัดการศึกษา แผนปรับปรุงคุณภาพการศึกษา แผนงานกิจการนิสิต แผนงานวิจัย แผนบริการวิชาการแก่สังคม แผนส่งเสริมพระพุทธศาสนาและทำนุบำรุงศิลปวัฒนธรรม

2.6 การบริหารทั่วไป มหาวิทยาลัยสงฆ์ทั้ง 2 แห่ง จัดการบริหารการเงิน และพัสดุ โดยยึดตามระบบของราชการเป็นแบบอย่าง รวมทั้งการบริหารงานเจ้าหน้าที่ ใช้อัตราเงินเดือน ระเบียบค่าเช่าบ้าน การลา ค่าตอบแทน เบี้ยเลี้ยงต่าง ๆ ตามระเบียบราชการ เช่นเดียวกับการบริหารงานธุรการ การบริหารงานอาคารสถานที่และยานพาหนะ การปฏิบัติตามนโยบายและแผน การใช้กฎ ระเบียบ ข้อบังคับภายในต่าง ๆ ส่วนใหญ่จะอิงระบบราชการ ขณะเดียวกันได้ร้องขอสวัสดิการเช่นเดียวกับข้าราชการ

3 โปรแกรม (Program)

3.1 หลักสูตร มหาวิทยาลัยสงฆ์ เปิดสอนในระดับปริญญาตรี ซึ่งได้รับการรับรองตามพระราชบัญญัติรับรองวิทยฐานะผู้สำเร็จวิชาการพระพุทธศาสนา พ.ศ.2527 และเปิดสอนในระดับปริญญาโท โดยยังไม่มีการรับรองวิทยฐานะ

สภาการศึกษามหามกุฏราชวิทยาลัย เปิดสอนหลักสูตร ศาสนศาสตร์บัณฑิต ซึ่งแยกเป็น 4 คณะ คือ คณะศิลปศาสตร์ คณะศาสนาและปรัชญา คณะสังคมศาสตร์ และคณะศึกษาศาสตร์

โครงสร้างของหลักสูตร แบ่งเป็น 4 ส่วน คือ

1. วิชาพื้นฐานทั่วไป นักศึกษาทุกคณะเรียนเหมือนกันหมด
2. วิชาเอก วิชาโท ได้แก่วิชาที่กำหนดให้นักศึกษาเลือกเรียนตามความสนใจ และความถนัด โดยเลือกเรียนในระดับชั้นปีที่ 3 และปีที่ 4
3. วิชาเลือก เป็นวิชาที่กำหนดให้นักศึกษาเลือกเรียนตามความเหมาะสม เพื่อส่งเสริมวิชาเอก
4. วิชาศาสนาบังคับ ได้แก่วิชาที่เกี่ยวข้องกับศาสนาโดยตรง และศาสนาเปรียบเทียบ ซึ่งกำหนดให้เรียนและต้องสอบผ่านวิชาพระพุทธศาสนา 9 วิชา และวิชาศาสนาเปรียบเทียบ 9 วิชา

นอกจากนี้ เมื่อศึกษารายวิชาจนครบตามกำหนด ระหว่าง 144-150 หน่วยกิต แล้วต้องปฏิบัติศาสนกิจตามกำหนดอีกอย่างน้อย 1 ปี จึงจะถือว่าสำเร็จตามหลักสูตร

สำหรับมหาจุฬาลงกรณราชวิทยาลัย เปิดสอนหลักสูตรพุทธศาสตรบัณฑิต แยกเป็น 4 คณะ คือ คณะพุทธศาสตร์ คณะครุศาสตร์ คณะมนุษยศาสตร์ และคณะสังคม

ศาสตร์ เรียนระหว่าง 130-150 หน่วยกิต ไม่มีหลักสูตรที่สอนเป็นภาษาต่างประเทศ

โครงสร้างหลักสูตร แบ่งออกเป็น 2 ส่วน คือ

1. วิชาแกนพุทธศาสตร์ บัณฑิตเรียนไม่ต่ำกว่า 35 หน่วยกิต
2. วิชาพื้นฐานทั่วไป บัณฑิตเรียนไม่ต่ำกว่า 41 หน่วยกิต (คณะครุศาสตร์ 31 หน่วยกิต)
3. วิชาครู (เฉพาะครุศาสตร์) เรียนไม่ต่ำกว่า 30 หน่วยกิต
4. วิชาเฉพาะสาขาหรือวิชาเอก เลือกตามความถนัดไม่ต่ำกว่า 50 หน่วยกิต
5. วิชาโท เป็นหลักสูตรด้านพระพุทธศาสนาโดยเฉพาะไม่ต่ำกว่า 18 หน่วยกิต
6. วิชาเลือกเสรี ไม่ต่ำกว่า 6 หน่วยกิต

3.2 การจัดการเรียนการสอน มหาวิทยาลัยสงฆ์ทั้ง 2 แห่ง เปิดสอน สัปดาห์ละ 5 วันโดยกำหนดวันพระและวันอาทิตย์เป็นวันหยุด สอนวันละ 5 - 6 คาบเรียน ตั้งแต่เวลา 12.30 น - 17.50 น. นิสิต/นักศึกษาทุกรูปเดินเรียน ไม่มีหอพักให้อยู่ ด้วยความ คับแคบของสถานที่ในวัดมหาธาตุยุวราชรังสฤษฎิ์ ของมหาจุฬาลงกรณราชวิทยาลัย จึงได้ กำหนดให้นักศึกษาชั้นปีที่ 1 และ 2 ไปเรียนที่วัดศรีสุदारาม แขวงบางขุนนนท์ เขต บางกอกน้อย เพื่อลดความแออัด

จัดการเรียนปีละ 2 ภาคเรียน และทุกชั้นปีจะจัดเข้าอบรมฝึกวิปัสสนากรรมฐาน ในภาคฤดูร้อน 15 - 30 วัน และเมื่อเรียนครบหน่วยกิตตามเกณฑ์กำหนดแล้ว ต้องออกไป ปฏิบัติศาสนกิจ เป็นเวลา 1 ปี

3.3 การวัดผลการศึกษา มหาวิทยาลัยสงฆ์ทั้ง 2 แห่ง มีการกำหนด คุณลักษณะพิเศษของหลักสูตรประจำมหาวิทยาลัย โดยมีหลักการเหมือนกัน คือ มีวิชา แกนพุทธศาสตร์ที่ต้องเรียนเหมือนกัน และต้องออกฝึกปฏิบัติศาสนกิจเป็นเวลา 1 ปี หลังเรียนครบหน่วยกิตและครบตามเกณฑ์ของรายวิชา จึงถือว่าจบตามหลักสูตร การ วัดผลรายวิชาใช้ระบบการตัดเกรด A B C D E ความแตกต่างระหว่าง 2 มหาวิทยาลัย คือ รายละเอียดของรายวิชาที่บังคับให้เรียนต่างกัน

3.4 การบริการนักศึกษา มหาวิทยาลัยสงฆ์ทั้ง 2 แห่ง รับนักศึกษาจาก ประเทศเพื่อนบ้านเข้ามาศึกษาด้วย คือ ที่มหาจุฬาลงกรณราชวิทยาลัย มีพระจาก สาธารณรัฐประชาธิปไตยประชาชนลาวมาศึกษาอยู่ 6 รูป สภากาการศึกษามหามกุฏ ราชวิทยาลัย มี 2 รูป และทางมหาวิทยาลัยสงฆ์ยังได้เปิดสอนวิปัสสนากรรมฐานให้แก่ ชาวต่างชาติในเมืองไทย เข้ามาศึกษาได้ในวันอาทิตย์

3.5 งานกิจการนักศึกษา มหาวิทยาลัยสงขลทั้ง 2 แห่ง ได้ให้ความสำคัญต่อ งานกิจการนักศึกษา โดยกำหนดให้มีรองอธิการบดีด้านกิจการนักศึกษา ทำหน้าที่ช่วยดูแล ปกครองนักศึกษา ตลอดจนให้คำปรึกษาแนะนำและอำนวยความสะดวกต่าง ๆ ให้มีการ จัดโครงการแนะแนวการศึกษาทุนการศึกษา ฝึกอบรบวิปัสสนากรรมฐาน งานกิจการ นักศึกษา ส่งนักศึกษาไปให้การอบรมนักเรียนในโรงเรียน

4. ทรัพยากร (Resources)

4.1 อาจารย์ มหาวิทยาลัยสงขลทั้ง 2 แห่ง มีอาจารย์ที่เป็นทั้งพระภิกษุ และคฤหัสถ์ โดยมีทั้งเป็นอาจารย์ประจำ และอาจารย์พิเศษ สัดส่วนของพระภิกษุและคฤหัสถ์ ที่เป็นอาจารย์ประจำจะมีพอ ๆ กัน สำหรับอาจารย์พิเศษนั้น ฝ่ายคฤหัสถ์จะมีจำนวนมากกว่า พระภิกษุและอาจารย์คฤหัสถ์ที่เป็นสุภาพสตรี จะไม่มีการบรรจุเป็นอาจารย์ประจำ จะมีเพียง เป็นอาจารย์พิเศษ และมีอยู่ 4 คน ที่สอนในมหาจุฬาลงกรณราชวิทยาลัย สำหรับในมหา มกุฏราชวิทยาลัยนั้นไม่มีสุภาพสตรีเป็นอาจารย์

อาจารย์ประจำทั้งพระภิกษุและคฤหัสถ์ ได้รับค่าตอบแทนในรูปของเงินเดือน ประจำ ในอัตราเดียวกับระบบราชการ โดยใช้การพิจารณาจากวุฒิการศึกษาเป็นหลัก

สภาการศึกษามหามกุฏราชวิทยาลัย มีอาจารย์ประจำ 102 รูป/คน เป็นพระภิกษุ 62 รูป เป็นคฤหัสถ์ 40 คน

มหาจุฬาลงกรณราชวิทยาลัย มีอาจารย์ประจำ 231 รูป/คน เป็นพระภิกษุ 118 รูป เป็นคฤหัสถ์ 113 คน อาจารย์พิเศษมี 99 คน

ขณะนี้ยังไม่มีโครงการแลกเปลี่ยนอาจารย์ ระหว่างมหาวิทยาลัยสงขลกับ สถาบันภายในและภายนอก แต่มีการสนับสนุนส่งพระไปศึกษาต่อในต่างประเทศและมี อาจารย์ชาวต่างประเทศที่เข้ามาช่วยสอน

4.2 บุคลากรเจ้าหน้าที่ มหาวิทยาลัยสงขลทั้ง 2 แห่ง ยังไม่มีการแบ่งจำแนก บุคลากรออกเป็นสาย ก ข ค เช่นเดียวกับมหาวิทยาลัยทั่วไป แต่แบ่งเป็น 3 กลุ่ม คือผู้บริหาร อาจารย์ และเจ้าหน้าที่

บุคลากรทั้ง 3 กลุ่ม ใช้อัตราเงินเดือนค่าตอบแทนเหมือนกัน โดยใช้ระบบ เดียวกับข้าราชการ มีการเลื่อนขั้นเงินเดือนทุกปีใหญ่ 'ของเจ้า' หนึ่ง ที่ 'ของมหาวิ' ขาลย สงขลนั้น จะมีเจ้าหน้าที่เป็นฆราวาสมีจำนวนมากกว่าพระสงฆ์ กล่าวคือ ในสภาการศึกษามหามกุฏราชวิทยาลัย มีเจ้าหน้าที่ 137 อัตรา เป็นพระสงฆ์ 54 รูป เป็นฆราวาส 83 คน ในขณะที่มหาจุฬาลงกรณราชวิทยาลัย มีเจ้าหน้าที่ 308 อัตรา เป็นพระสงฆ์ 147 รูป เป็นฆราวาส 161 คน

ขณะนี้ ยังไม่มีโครงการแลกเปลี่ยนบุคลากรกับต่างประเทศ

4.3 งบประมาณ มหาวิทยาลัยสงฆ์ทั้ง 2 แห่ง และวิทยาเขต ได้รับงบประมาณประเภทเงินอุดหนุนจากรัฐบาลโดยผ่านทางกรมการศาสนา กระทรวงศึกษาธิการ เป็นหน่วยงานผู้ของบประมาณ แต่จะใช้สำหรับเป็นค่าตอบแทนเงินเดือนบุคลากรของมหาวิทยาลัย ร้อยละ 92.4 ของงบประมาณทั้งหมด ที่เหลืออีกร้อยละ 7.6 เป็นค่าใช้สอย ค่าสาธารณูปโภค และครุภัณฑ์ ไม่เพียงพอต่อการพัฒนามหาวิทยาลัย ตามแผนต่าง ๆ ที่กำหนดไว้

4.4 ทรัพยากรการเรียนการสอน

อาคารสถานที่

มหาวิทยาลัยสงฆ์ทั้ง 2 แห่ง มีพื้นที่ใช้สอยน้อยมาก เนื่องจากตั้งอยู่ในบริเวณวัด และมีความจำกัดในการใช้อาคารสถานที่ ดังนี้

สภาการศึกษามหามกุฏราชวิทยาลัย ส่วนกลางตั้งอยู่ในวัดบวรนิเวศวิหาร มีเนื้อที่ใช้สอย รวม 3,000 ตารางเมตร มีอาคาร 3 หลัง มีห้องเรียน 28 ห้อง ห้องสำนักงานใหญ่ 2 ห้อง ห้องประชุมใหญ่ 1 ห้อง ห้องสมุด 2 ห้อง

มหาจุฬาลงกรณราชวิทยาลัย ส่วนกลาง ตั้งอยู่บริเวณวัดมหาธาตุยุวราชรังสฤษฎิ์ บนพื้นที่ประมาณ 7 ไร่ แต่พื้นที่ใช้สอยรวมเฉพาะของมหาวิทยาลัย 5,000 ตารางเมตร มีอาคารทั้งสิ้น 5 หลัง ประกอบด้วยห้องเรียน 25 ห้อง ห้องสำนักงาน 17 ห้อง มีห้องประชุม ห้องสมุด ห้องปฏิบัติวิปัสสนา

สิ่งแวดล้อม

มหาวิทยาลัยทั้ง 2 แห่ง ตั้งอยู่ในวัดกลางเมืองหลวง ที่มีสภาพแออัด และคับแคบขาดความเงียบสงบ

ห้องสมุด มีขนาดเล็กไม่ได้มาตรฐาน การใช้ห้องสมุดสถาบันอุดมศึกษาที่กำหนดให้มีเนื้อที่ใช้สอย ร้อยละ 20 ของนักศึกษาระดับปริญญาตรี (คิดพื้นที่ 1.5 ตารางเมตร ต่อ 1 คน) (จากมาตรฐานห้องสมุดมหาวิทยาลัย, 2529) การสืบค้นข้อมูลด้วยระบบคอมพิวเตอร์ และอินเทอร์เน็ตยังไม่มี

ห้องบรรยาย มีขนาดไม่ถึงเกณฑ์มาตรฐาน ขนาด 50 คน มีขนาด 1.1 ตารางเมตรต่อคน ห้องปฏิบัติการภาษาเล็กกว่ามาตรฐาน (ขนาด 25 คน ต้องมีขนาด 3.5 ตารางเมตรต่อคน)

ไม่มีห้องอาหารบริการนักศึกษา ห้องสหกรณ์นักศึกษา มีขนาดเล็ก

4.5 นักศึกษา

จำนวนนักศึกษา

มหาวิทยาลัยสงฆ์ทั้ง 2 แห่ง ในส่วนกลางมีนักศึกษามากมาย แออัดอยู่ในที่เดียวกันกล่าวคือ สภาการศึกษามหามกุฏราชวิทยาลัยมีนักศึกษา 525 รูป อาจารย์ เจ้าหน้าที่ รวม 150 คน/รูป อยู่ภายในเนื้อที่ใช้สอย 3,000 ตารางเมตร เฉลี่ยแล้วแต่ละคนมีเนื้อที่ที่ใช้สอย 4.04 ตารางเมตรทั้งนี้ไม่ได้นำพื้นที่ตัวอาคารมาคิดหักออกจากพื้นที่ใช้สอย

สำหรับมหาจุฬาลงกรณราชวิทยาลัย มีจำนวนนิสิต/นักศึกษา อาจารย์ และเจ้าหน้าที่ในส่วนกลาง รวม 2,023 รูป/คน ภายในเนื้อที่ที่ใช้สอย 5,000 ตารางเมตร แต่ละคนมีเนื้อที่ที่ใช้สอยเฉลี่ยคนละ 2.47 ตารางเมตร ทั้งนี้ไม่ได้นำเนื้อที่เป็นอาคารมาหักออกไป

คุณสมบัตินักศึกษา

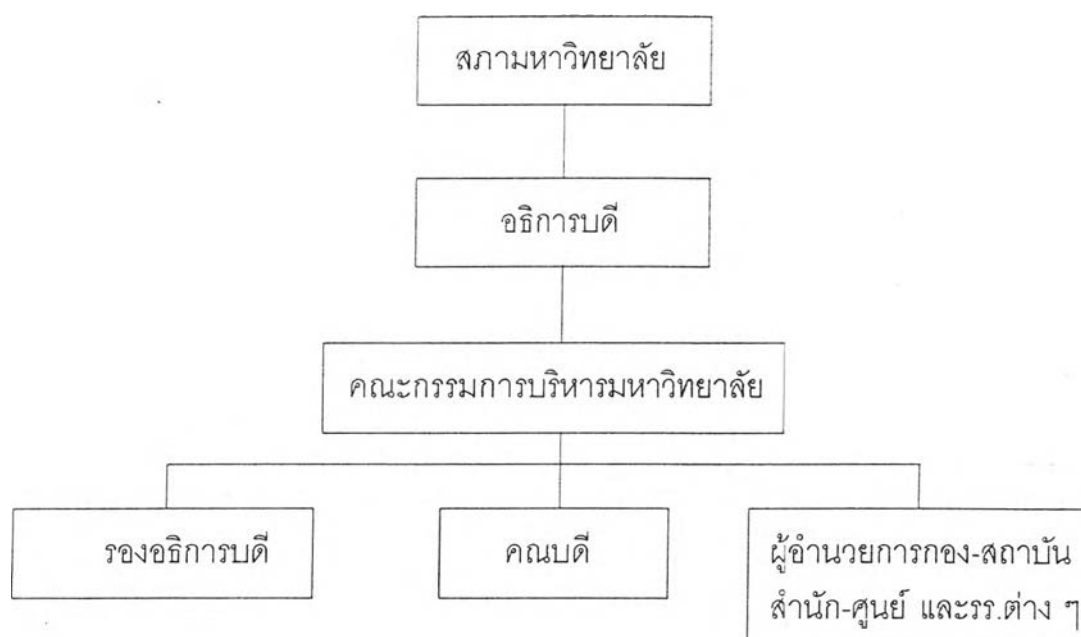
มหาวิทยาลัยทั้ง 2 แห่ง รับเฉพาะพระภิกษุสามเณรที่มีวุฒิจบชั้นมัธยมศึกษาตอนปลายของโรงเรียนพระปริยัติธรรมแผนกสามัญ หรือจบเปรียญธรรม 5 ประโยค ตามหลักสูตรแผนกบาลี และมีการสอบคัดเลือกเข้าเรียนนักศึกษาเรียนเป็นภาษาไทย สำหรับสภาการศึกษามหามกุฏราชวิทยาลัยมีการเน้นให้นักศึกษาปีที่ 4 เรียนเป็นภาษาอังกฤษ

นิสิต/นักศึกษาทั้งหมด เป็นประเภทเดินเรียน ต้องหาที่พักอาศัยตามวัดต่าง ๆ ในเขตกรุงเทพมหานคร และถ้าอยู่ใกล้มหาวิทยาลัยจะมีความสะดวกในการเดินทางมาเรียน แต่ถ้าอยู่ไกล จะประสบปัญหาในการเดินทางรถโดยสารประจำทาง เพราะต้องเบียดเสียดกับผู้คน โดยเฉพาะสตรีซึ่งเป็นภาพที่ไม่เหมาะสม

5. โครงสร้างภายใน (Internal structure)

5.1 การจัดองค์กรบริหารภายใน มหาวิทยาลัยสงฆ์ทั้ง 2 แห่ง มีโครงสร้างการจัดองค์กรบริหารภายในในลักษณะเดียวกัน คือ มีสภามหาวิทยาลัยเป็นองค์กรบริหารสูงสุด มีอธิการบดีเป็นผู้บริหารดูแลการปฏิบัติการ มีคณะกรรมการบริหารมหาวิทยาลัย ช่วยเหลือข้อเสนอแนะ มีรองอธิการบดีฝ่ายต่าง ๆ ทำหน้าที่ช่วยอธิการบดีดูแลการปฏิบัติงานตามสายงาน มีคณบดีต่าง ๆ และผู้อำนวยการกอง สถาบัน สำนัก-ศูนย์

โครงสร้างการบริหารงานของมหาวิทยาลัยสงฆ์



5.2 คณะกรรมการต่าง ๆ มหาวิทยาลัยสงฆ์ทั้ง 2 แห่ง ไม่มีสภาอาจารย์ มีคณะกรรมการบริหารมหาวิทยาลัย ทำหน้าที่ช่วยให้คำแนะนำ ข้อเสนอแนะแก่อธิการบดี ในการบริหารงานทุก ๆ เรื่อง และมีคณะกรรมการวิชาการช่วยดูแลให้คำแนะนำด้านวิชาการ นอกจากนี้ยังมีคณะกรรมการบริหารคณะช่วยให้ข้อเสนอแนะ คำแนะนำแก่คณบดี

5.3 งานต่างประเทศ มหาจุฬาลงกรณราชวิทยาลัย มีรองอธิการบดีฝ่ายกิจการต่างประเทศช่วยจัดการศึกษาสำหรับเยาวชนไทยในต่างประเทศ จัดอบรมวิปัสสนากรรมฐานให้ชาวต่างประเทศดำเนินการในเรื่องที่ต้องติดต่อกับต่างประเทศ

5.4 กฏระเบียบข้อบังคับภายใน สภามหาวิทยาลัยของมหาวิทยาลัยสงฆ์ทั้ง 2 แห่ง มีหน้าที่ออกกฏระเบียบข้อบังคับภายในมหาวิทยาลัย ซึ่งมีกฏระเบียบการปฏิบัติงานบุคลากรของมหาวิทยาลัย ระเบียบการลา ระเบียบการจัดการเรียนการสอน และวัตถุประสงค์ คำสั่ง ภายในต่าง ๆ นั้น มหาวิทยาลัยสงฆ์จึงระเบียบปฏิบัติของทางราชการ

6. การกิจด้านอื่น ๆ ของมหาวิทยาลัยสงฆ์ไทย

6.1 ด้านการอุปถัมภ์สนับสนุนการศึกษา ในระดับมัธยมศึกษา

มหาวิทยาลัยสงฆ์ทั้ง 2 แห่ง ได้ให้การอุปถัมภ์สนับสนุนการจัดการศึกษาพระปริยัติธรรมแผนกสามัญศึกษา ซึ่งเป็นโรงเรียนที่สร้างขึ้นสำหรับให้พระภิกษุสามเณรได้ศึกษาเล่าเรียน ด้านพระปริยัติธรรมผสมกับวิชาสามัญศึกษา เช่นเดียวกับ

ที่ใช้เป็นหลักสูตรพื้นฐาน ให้นักเรียนทั่วไปที่เป็นคฤหัสถ์เรียนในโรงเรียนสามัญศึกษา ตัวอย่างโรงเรียนพระปริยัติธรรมแผนกสามัญศึกษา เช่น โรงเรียนวชิรมกุฏ โรงเรียนสิริกาญจนาราม ที่อยู่ในความอุปถัมภ์ของสภาการศึกษามหามกุฏราชวิทยาลัย โรงเรียนบาลีสาธิตศึกษา ในความอุปถัมภ์ของมหาจุฬาลงกรณราชวิทยาลัย เป็นต้น

6.1 ด้านการบริการวิชาการแก่สังคม

มหาวิทยาลัยสงฆ์ให้การบริการวิชาการแก่สังคม ทั้งในรูปแบบที่อาจารย์และบุคลากรของมหาวิทยาลัยดำเนินการเอง เช่น รายการวิทยุ บรรยายธรรม และให้ความรู้ด้านพระพุทธศาสนา การปาฐกถา บรรยาย แสดงธรรม ในสถานที่ต่าง ๆ การผลิตเอกสารเผยแพร่ความรู้ด้านศาสนา และในรูปแบบที่ให้พระนิสิต พระนักศึกษา ออกไปปฏิบัติงานในท้องถิ่นต่าง ๆ เพื่อช่วยเหลือสังคม และงานที่สำคัญอีก 2 ประเภทของมหาวิทยาลัยสงฆ์ คือ การจัดศูนย์พระพุทธศาสนาวันอาทิตย์ เพื่อจัดอบรมเยาวชนให้มีความรู้ ความเข้าใจ ในหลักของพระพุทธศาสนา ตลอดจนปลูกฝังศีลธรรม คุณธรรม สร้างนิสัยให้เป็นคนดี และงานศูนย์อบรมเด็กก่อนเกณฑ์ในวัด สำหรับช่วยแบ่งเบาภาระให้แก่ผู้ปกครองที่ต้องออกไปทำงานนอกบ้าน ไม่มีเวลาดูแลเด็กเล็ก

ประวัติผู้วิจัย

นายอำนาจ บัวศิริ เกิดเมื่อวันที่ 7 ตุลาคม พ.ศ. 2496 ที่ตำบลหนองจอก อำเภอกำแพง จังหวัดเพชรบุรี สำเร็จการศึกษาระดับมัธยมศึกษาตอนปลาย ที่โรงเรียน อำนวยศิลป์ พระนคร ระดับปริญญาการศึกษาบัณฑิต ที่มหาวิทยาลัยศรีนครินทรวิโรฒ ประสานมิตร ระดับปริญญาครุศาสตรมหาบัณฑิต สาขาวิจัยการศึกษา ที่จุฬาลงกรณ์ มหาวิทยาลัย ปัจจุบัน รับราชการในตำแหน่ง นักวิชาการศาสนา 8 ว. กองศาสนูปถัมภ์ กรมการศาสนา กระทรวงศึกษาธิการ

