

บทที่ 6

การวิเคราะห์ความคิด ค่านิยม และทัศนคติของผู้หญิงสมัยใหม่

สำหรับในบทที่ 6 นี้ จากการสำรวจนักร้องหญิงที่ปรากฏภาพความเป็นผู้หญิงสมัยใหม่ทั้ง 19 คน ผู้วิจัยได้คัดเลือกอัลบั้มเพลงชุดล่าสุดของนักร้องทั้งหมด เพื่อทำการวิเคราะห์เนื้อหาสาระของบทเพลงจากเนื้อเพลง (lyrics) เพื่อศึกษาความคิด ค่านิยม และทัศนคติของผู้หญิงสมัยใหม่ ที่ปรากฏในบทเพลงไทยสมัยนิยม พร้อมกับสำรวจเนื้อหาของเพลงว่ามีความสอดคล้องกับแนวคิดด้านความเป็นสมัยใหม่ มากน้อยเพียงใด

เพื่อความเป็นระเบียบในการวิเคราะห์ผู้วิจัย ดังนั้นในบทนี้ผู้วิจัยจึงขอแบ่งการนำเสนอข้อมูลออกเป็น 2 ส่วน กล่าวคือ

ส่วนที่ 1. การวิเคราะห์เนื้อหาที่แสดงความคิด ค่านิยม และทัศนคติของผู้หญิงสมัยใหม่

ส่วนที่ 2. การวิเคราะห์เนื้อหาที่แสดงสอดคล้องกับลักษณะความเป็นสมัยใหม่

ในส่วนแรกนั้น ผู้วิจัยจะดำเนินการวิเคราะห์ความคิด ค่านิยมและทัศนคติของผู้หญิงสมัยใหม่ ตามเกณฑ์ที่แบ่งลักษณะความคิดค่านิยมและทัศนคติ ออกเป็น 3 ประเภท ซึ่งจะวิเคราะห์เนื้อหาที่แสดงลักษณะที่เกี่ยวข้องกับทั้ง 3 ลักษณะดังกล่าว ต่อไปนี้

1. เนื้อหาของเพลงที่แสดงความคิด ค่านิยมและทัศนคติเกี่ยวกับตนเอง
2. เนื้อหาของเพลงที่แสดงความคิด ค่านิยมและทัศนคติเกี่ยวกับความรัก ความสัมพันธ์ระหว่างหญิงและชาย
3. เนื้อหาของเพลงที่แสดงความคิด ค่านิยมและทัศนคติเกี่ยวกับสังคม

ในส่วนที่ 2 ผู้วิจัยจะดำเนินการสำรวจเนื้อหาของเพลงที่แสดงความคิดคล้อยกับความเป็นสมัยใหม่ โดยใช้เกณฑ์ที่แสดงลักษณะที่แสดงความเป็นสมัยใหม่ทั้ง 12 ประการ ดังนี้

1. แสดงความเป็นผู้ที่พร้อมจะยอมรับประสบการณ์ใหม่ๆที่ผ่านเข้ามาในชีวิต
2. แสดงความเป็นผู้ที่ยอมรับการเปลี่ยนแปลงต่างๆได้อย่างมีเหตุผล
3. แสดงความเป็นผู้ที่มีความคิดอิสระและมีหัวก้าวหน้า
4. แสดงความเป็นผู้ที่กระตือรือร้นในการติดตามเหตุการณ์ต่างๆ
5. แสดงความเป็นผู้ที่สามารถปรับตัวให้เข้ากับสภาพปัจจุบันและอนาคต
6. แสดงความเป็นผู้ที่เชื่อมั่นในประสิทธิภาพของตนเอง
7. แสดงความเป็นผู้ที่มีการวางแผนชีวิตไว้ล่วงหน้า
8. แสดงความเป็นผู้ที่เชื่อในความสามารถของมนุษย์
9. แสดงความเป็นผู้ที่เชื่อในคุณค่าการพัฒนาทางวัตถุและความคิด
10. แสดงความเป็นผู้ที่รู้จักนำเอาความคิดใหม่ๆมาประยุกต์ใช้กับตัวเอง
11. แสดงความเป็นผู้ที่เคารพและยอมรับในศักดิ์ศรีของตนเองและผู้อื่น
12. แสดงความเป็นผู้ที่มีความเข้าใจในขั้นตอนต่างๆของชีวิตและมองโลกในแง่ดี

จากการสำรวจรายชื่ออัลบั้มเพลงชุดล่าสุดของนักร้องหญิงที่มีภาพความเป็นผู้หญิงสมัยใหม่ทั้ง 19 คน โดยชื่ออัลบั้มและจำนวนเพลงทั้งหมดมีดังต่อไปนี้

ตารางที่ 1 แสดงจำนวนเพลงในเทปชุดล่าสุดของนักร้องหญิงแต่ละคน

รายนามนักร้องหญิง	อัลบั้มชุดล่าสุด	สังกัด	จำนวนเพลง	หมายเหตุ
1. คริสติน่า อาร์กิลาร์	รหัสร้อน	แกรมมี่ฯ	12	
2. เจนนิเฟอร์ คิม	หมายใหญ่	สโตนฯ	10	
3. ณททัย พิจิตรา	ผู้หญิงคนกล้า	วอร์นเนอร์ฯ	10	
4. ตรีรัก รักการดี	มอดดตรีรัก	คีตาฯ	10	
5. ทรงพรรษา วาสนรุ่งเรือง	พาราเซตามอน	สโตนฯ	10	
6. นรินทร ณ บางช้าง	อย่างแรง	แกรมมี่ฯ	10	
7. รุ่งนภา เสดะสุข (เป็อป)	ป๊อปร็อคออนสเตจ	นีโอมิวสิคฯ	9	
8. เพ็ญพักตร์ ศิริกุล	กุหลาบดำ	แกรมมี่ฯ	10	
9. ภัทรวรินทร์ ทิมกุล	ตั้งเม	โซนี่มิวสิคฯ	3	*ไม่นับเนื้อเพลงภาษาอังกฤษ
10. มาช่า วัฒนพานิช	รุ่มนัมเบอร์ทรี	แกรมมี่ฯ	10	
11. รัชดา อนังรีสวัสดิ์ (แจน)	แจนฮัลโหลวิน	คีตาฯ	10	
12. สุกัญญา มิเกล	ครอสโอเวอร์	วอร์นเนอร์ฯ	10	
13. สุรัสวดี เชื้อชาติ	หัว(เราะ)ราน่า	วอร์นเนอร์ฯ	9	
14. เสาวลักษณ์ ลีละบุตร	ชีวิตและจิตใจ	แกรมมี่ฯ	11	
15. ใหม่ เจริญปุระ	ผีเสื้อกับพายุ	แกรมมี่ฯ	10	
16. อรอรีย์	อรอรีย์	เบเกอรี่ฯ	9	

ตารางที่ 1 (ต่อ)

รายชื่อนักร้องหญิง		อัลบั้มชุดล่าสุด	สังกัด	จำนวน เพลง	หมายเหตุ
17. อลิสา	อินทสมบัติ	ไม่รู้สาเหตุ แต่ยู่อีเรียกว่า ...เอ็ง	มอร์มิวสิคฯ (แกรมมี่)	10	
18. อัญชลี	จงคตักิจ	คروشไวด์	โอมายก๊อด	7	
19. อัยย์ พรรณี	วีรานุกูล	เพราะใจ	โซนี่มิวสิคฯ	11	
รวมทั้งหมด				181	เพลง

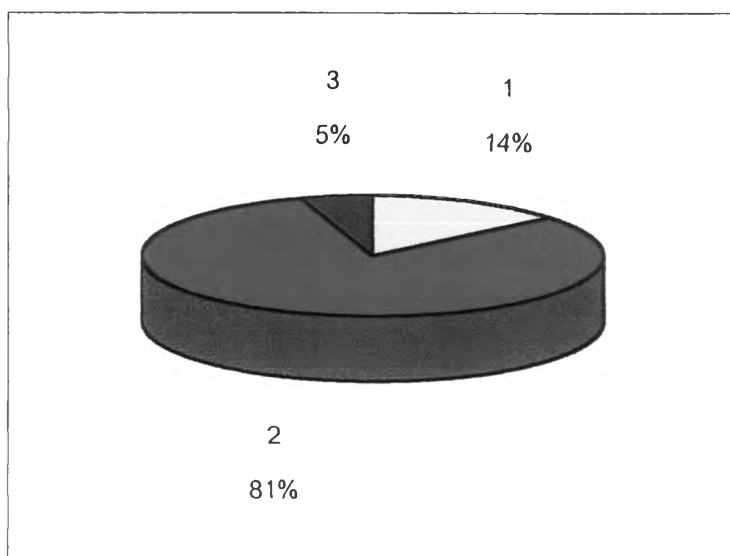
จากการสำรวจพบว่าผลงานในอัลบั้มล่าสุดของนักร้องหญิง ที่มีภาพลักษณ์
ของความเป็นผู้หญิงสมัยใหม่ทั้ง 19 คน นั้นมีจำนวนทั้งสิ้น 181 เพลง ต่อไปผู้วิจัย
จะแสดงรายละเอียด ในการศึกษาวิเคราะห์จากเนื้อหาของเพลง

ส่วนที่ 1. การวิเคราะห์เนื้อหาที่แสดงความคิด ค่านิยม และ ทศนคติของผู้หญิงสมัยใหม่

เมื่อสำรวจเนื้อหาของเพลงทั้ง 181 เพลงแล้ว พบว่ามีอัตราส่วนการ
นำเสนอเรื่องราวที่แสดงความคิด ค่านิยม และทศนคติของผู้หญิงสมัยใหม่ในแต่ละ
ด้าน ดังต่อไปนี้

ตารางที่ 2 แสดงลักษณะความคิด ค่านิยมและทัศนคติในแต่ละด้าน

	จำนวนเพลง	คิดเป็นร้อยละ
1. เนื้อหาที่แสดงความคิด ค่านิยมและทัศนคติที่มีต่อตนเอง	25	13.81%
2. เนื้อหาที่แสดงความคิด ค่านิยมและทัศนคติที่มีต่อความรัก	147	81.21%
3. เนื้อหาที่แสดงความคิด ค่านิยมและทัศนคติเกี่ยวกับสังคม	9	4.97%
	181	100%



แผนภูมิที่ 2 กราฟวงกลมแสดงสัดส่วนลักษณะความคิด ค่านิยมและทัศนคติในแต่ละด้าน

จากกราฟวงกลมแสดงสัดส่วนเนื้อหาของเพลงต่างๆที่มีความเกี่ยวข้องกับความคิด ค่านิยม และทัศนคติในด้านต่างๆ ผู้วิจัยพบว่าประเด็นเรื่องความรักความสัมพันธ์ระหว่างหญิงและชาย ยังคงเป็นเนื้อหาหลักของเพลงไทยสมัยนิยมอยู่ โดยมีอัตรานำเสนอถึงร้อยละ 81.21 สำหรับประเด็นที่ผู้หญิงสมัยใหม่พูดถึงตนเองนั้น อยู่ในอันดับถัดมา คือ มีร้อยละ 13.81 ตามด้วยเนื้อหาเพลงที่แสดงความเกี่ยวข้องกับสังคมอยู่อันดับสุดท้าย เพียงร้อยละ 4.97

1. เนื้อหาของเพลงที่แสดงความคิด ค่านิยมและทัศนคติที่มีต่อตนเอง (ร้อยละ 13.81)

สำหรับในประเด็นที่เกี่ยวกับตนเอง เรื่องราวที่ผู้หญิงสมัยใหม่มักจะนำเสนอ คือ

1.1 การมีอิสระในการทำตามความต้องการของตนเอง และด้วยความสามารถของตนเอง พร้อมทั้งมีความคิดในการต่อสู้ชีวิต เพื่อให้ได้สิ่งที่ตนเองได้ตั้งเป้าหมายเอาไว้ ตัวอย่างเช่น

"...แม้ทางสายนี้เข็อกเข็น ต้องเจอความลำบาก...อยู่
ขวางหน้า ทุกย่างก้าวที่เดิน แลกด้วยหยาดน้ำตา ฉันก็จะขอทำ
อย่างมั่นใจ จากกันเหว...สู้อยอดของภูผา ฉันจะฟันฝ่าก้าวไป
ให้ฟ้าได้จ้องมองว่าฉันต้องทำได้ บอกใจเราไว้ให้อดทน ขอก้าว
เดินต่อไปข้างหน้า ที่ผิดไปเอามาเรียนสอนตน ฝันถึงยอดภูผา
ฉันจึงต้องสู้...ทน พิสูจน์ความเป็นคนของตนเอง"

(เพลง สู้อยอดผา ขับร้องโดย ณทกษ พิจิตรรา)

"...ในความเป็นจริง เส้นทางบนดินนั้นก็มียอดดาว ที่ส่องสกาวอยู่ไม่ไกล และตัวฉันคนหนึ่งที่ต้องการจะก้าวไป ฉันมั่นใจว่าคงไม่ยากเกิน เพราะฉันนั้นต้องการมีเส้นทางที่ยิ่งใหญ่ให้ใจจดไว้นานเท่านั้น อยากจะได้ภูมิใจ ว่าเมื่อฉันเคยได้เอื้อมผ่านได้เก็บดาวที่แสนไกลด้วยตัวฉันเอง คนบางคน อาจจะมีใจท้อแค่ตรงกลางทาง หหมดความหวังในหัวใจ แต่มีฉันคนหนึ่งที่ยังคงจะก้าวไปฉันมั่นใจกับทางที่เลือกเดิน ฉันนั้นต้องการเขียนตำนานในหัวใจ ให้ใจจดไว้นานเท่านั้น สิ่งที่คุณทำไปจะเป็นเส้นทางที่ข้ามผ่านสู่จุดหมายที่ตั้งใจ ด้วยตัวฉันเอง"

(เพลง **นาทียิ่งใหญ่** ขับร้องโดย **คริสติน่า อาร์กิลาร์**)

1.2 การมีความพยายามในการต่อสู้เพื่อค้นหาเป้าหมายในชีวิต โดยการพยายามฝ่าฟันอุปสรรคต่างๆ ไปให้ถึงซึ่งจุดหมาย ไม่ว่าจะต้องแลกด้วยความเหนื่อยยากใด ๆ และแสดงถึงความเป็นผู้ที่ไม่ยอมจำนนต่ออุปสรรคที่เข้ามาขัดขวางโดยง่าย ตัวอย่างเช่น

"แบกอะไรเอาไว้มากมาย จะนั่งจะนอนจะลุกขึ้นเดิน บากบั่นเข้าเย็นทุกวันเป็นอยู่อย่างนี้ เหน็ดเหนื่อยทั้งเดือนทั้งปี เหนื่อยสักเท่าไร ไม่มีความคิดจะถอย เกิดเป็นคนกับเขาสักคน (ทุกคนก็เป็นเหมือนกัน) เกิดมามีภาระผูกพัน (ก็เลยต้องยอมรับมัน) ยามมีลมหายใจรับไหวคิดว่า เป็นเวลาที่เรายอมเหนื่อย คนเรามีผลงานเป็นค่าของคน"

(เพลง **คน** ขับร้องโดย **นรินทร์ ฅ บางข้าง**)

"ส่วนตัว แบบนั้น อย่างนั้น ได้ไหม แบบแผนขาดไป
ถูกใจ อย่างฉัน เอาความแข็งลองดู เป็นแนวทางครุ่นชีวิต
เชิญความมันลิขิต รูปแบบให้ต่างไปจากเขา รวมความง
หลงผิด ชี้เกี่ยจ มั่งง่าย หูเบา ลองเดินทางตัวเอง เดิน
ตามทางเรา คงเข้าที่ (ว่าไหม)"

(เพลง คนไม่มีครู ขับร้องโดย อลิสา อินทุสมิต)

1.3 ความกล้าที่จะแสดงออกซึ่งความต้องการของตนเอง มั่นคงในความคิด
และความแกร่งของผู้หญิงสมัยใหม่ ก็ได้ถูกนำเสนอในเนื้อหาของเพลงอีกด้วย ตัวอย่าง
เช่น การแสดงความเป็นตัวของตัวเองในการเลือกทางดำเนินชีวิตด้วยตนเอง รวมถึง
การแสดงความกล้าแกร่ง และมั่นคงในการดำเนินชีวิต

"เลือกเส้นทางที่ดี ใครจะเป็นอะไร ฉันไม่สนใจ จะมุ่ง
ไป ฉันจะเฝ้าหา บอกกับจิตใจเราเอง ต้องให้ได้มา
อยู่ที่ใด อยู่ที่ใด ฉันต้องไขว่คว้า ความแกร่ง"

(เพลง ความแกร่ง ขับร้องโดย สุกัญญา มิเกล)

"ฉันนั้นเป็นอย่างหิน ไม่ใช่ดินที่คอยโอนอ่อน ฉันนั้นมันแน่น
นอน ไม่เคยแค้นเคียดอ่อนไหว ทำท่าย มั่นคง แน่นนอน
อย่างหิน ไม่มีรู้สึก ไม่แคร์คำคน ทุกวันทานทน แกร่งยัง
กับหิน ทบฉันให้แตก ทบให้ทะลาย ให้มันกระจาย ก็เปลี่ยน
ได้แค่นั้น ถึงมันเป็นเศษ ถึงมันเป็นทราย ไม่เคยระคาย
ก็เปลี่ยนได้แค่นั้น"

(เพลง หิน ขับร้องโดย นรินทร ณ บางช้าง)

1.4 การมีความเข้าใจในชีวิต ในขณะที่เนื้อหาของเพลงนำเสนอความคิด ค่านิยมและทัศนคติของผู้หญิงสมัยใหม่ว่าต้องเป็นตัวของตัวเอง มีความมั่นใจและต่อสู้ ในการดำเนินชีวิต ขณะเดียวกันเนื้อหาของเพลงก็ยิ่งสอดแทรกความเข้าใจในชีวิต ของตนเอง ในเวลาที่เกิดความเหนื่อย ท้อแท้ และสิ้นหวัง โดยนำเสนอออกมา ในรูปแบบของการให้กำลังใจตนเองและเอาบทเรียนในครั้งก่อนมาสอนใจ หรือมีการ หยุดพักก่อนสักระยะหนึ่ง แล้วกลับมาต่อสู้ใหม่อีกครั้งโดยไม่ยอมแพ้ ตัวอย่างเช่น

"ให้รู้ไปว่ามันจะตาย ให้รู้ไปว่าชีวิตจะพัง เมื่อทุกข์เข้ามา
มาประดัง จะทนทนเพื่อวันที่ดีกว่า เกิดเป็นคนจะฟันทุกข์ได้อย่างไร
...หากเวลาแห่งเคราะห์ร้าย วันที่เราต้องร้องไห้ เป็นเพียงการ
ทดลองความอดทน (จากพายุฟ้า) ก็พร้อมที่จะทน สู้ต่อไป ที่ท้อมันก็
เลยไม่แท้ ที่ท้อมันก็ท้อไม่นาน ที่ร้ายก็กลับดีสักวัน กัดฟันทนต่อไป
เพื่อวันใหม่"

(เพลง ท้อไม่แท้ ขับร้องโดย เสาวลักษณ์ ลีละบุตร)

"...ผ่านเจ็บผ่านร้ายมาเนิ่นนาน ท้อแทบขาดใจ หากต้อง
ไปไหว ต้องไปต่อ หยุดรอให้มีแรงก้าวเดิน ปลอ่ยให้โลกที่วุ่นวาย
ให้เวลามันลบเลือนให้มันหาย หยุดดูแลให้หัวใจ พักสักหน่อยแล้ว
ค่อยกลับไป ปลอ่ยให้โลกมันหมุนไป ให้มันพาความท้อใจไปด้วยกัน
ก็คงจะอีกไม่นาน ฉันคนเก่าก็จะกลับมาขอพักใจ ให้คลายเหนื่อย
หากพร้อมเมื่อไรจะมา เพื่อเดินต่อไป...ไม่ยอมแพ้"

(เพลง "....." ขับร้องโดย รัชดา อนันต์สวัสดิ์)

"...เติมไฟให้ตัวเรา ทางชีวิตยังยาวยังเหลือยังมีต่อ
ทำตัวพร้อมจะเจอเรื่องใหม่ใหม่ที่ขอรอเติมคืนวันให้พอ รอพบ
ทุกอย่าง ขอเวลาได้อยู่กับตัวตนของเรา มองเรื่องราวที่มัน
เป็นไป มองให้เห็น ขอเวลาได้ทำ ให้ความคิดชัดเจน มอง
หาใจที่เอือกเย็นให้ตนเอง รอพรุ่งนี้จะมาเตรียมใจพร้อมเจอ
มัน มีเพียงแสงตะวันก็พร้อมจะสู้ใหม่ เตรียมความคิดดีดี
เก็บเกี่ยวไว้ในใจ เตรียมแรงใจข้างในไปสู้กันต่อ..."

(เพลง ขอเวลา ขับร้องโดย มาชา วัฒนพานิช)

1.5 การรู้จักใช้ชีวิต นอกจากนี้ ยังพบว่า ผู้หญิงสมัยใหม่ มีค่านิยมที่
เกี่ยวกับชีวิตตนเอง ในแง่ของการปล่อยชีวิตให้เป็นไปตามสบาย ไม่ยึดถือสิ่งใดสิ่ง
หนึ่งอย่างจริงจังเกินไปนักและต้องรู้จักการเดินทางสายกลาง เช่น

"...เรื่องชีวิต ต้องคิดให้ตก อย่าไปเซ็นครก ให้ชั้น
ภูเขา ชีวิตแค่เรื่องตลก...ตลกร้าย จะเครียดกันทำไม
ให้แก่เร็วเกินวัย รื่นเริงกันไป จะเอี่ยมมอรัย เสียเวลา
อย่าไปจริงจัง สติสติกต์เดี๋ยวพังลงไป ทำฮึดทำฮึด พิดๆ
พิดๆ จะบ้าตาย จะเกิดเป็นคน ดิ้นไปตามทาง แค่เดินตรง
กลาง ก็เห็นทางจะไป..."

(เพลง ชีวิตรันท้า ขับร้องโดย สุรัสวดี เชื้อชาติ)

"...ใจใครพอดี รู้เพียงพอ คงจะพอมีหนทางให้ไป
แต่มีใคร จะมีใคร ได้ไปทุกอย่าง ใจใครพอดี รู้เพียงพอ
... เพราะรู้พอดี จึงมีเพียงแค่ออใจ ไม่ใช่คิดว่าเกินพอดี
..พอดีก็พอ เพียงพอก็พอใจเรารู้ พอดีก็พอ เพียงพอก็พอ"

(เพลง พอดีก็พอ ขับร้องโดย สุกัญญา มิเกล)

"...ไม่มีปัญหา... จะแบกเอาไว้ทำไม ไม่มีปัญหา
จะหนักจะหนักก็ตามใจ ผ่านมาก็แล้วไป มาเริ่มกันใหม่
วันนี้ ก็ยอมเหนื่อยได้ไหมอย่าไปถือสา ไม่มีปัญหา ร้ายดีก็
ชั่วคราว..."

(เพลง **ไม่มีปัญหา** ขับร้องโดย ทรงพรรษา วาสนรุ่งเรือง)

1.6 การแสดงความรู้สึกเดียวดาย ในขณะที่อยู่กับที่ผู้หญิงสมัยใหม่ต้อง
การความเป็นอิสระในการดำเนินชีวิตของตนเองนั้น มีบางเพลงก็ได้แสดง
ความรู้สึกอ้างว้าง โดดเดี่ยว ซาดเพื่อน และปราศจากคนที่มีความเข้าใจในสิ่งที่ตนเอง
เป็นอยู่ ตัวอย่างเช่น

"...ไม่ว่าทางไหนก็ว่างเปล่า ไม่มีแสงไฟ ไม่มีแม่เงา
สายลมก็ไม่พัด สิ่งที่รุ่มร้อนไม่บางเบา กลับจมลึก รู้สิ่งที่ปวด
ร้าว ฉันไม่มีใคร ฉันไม่มีใคร ฉันยืนเดียวดาย ฉันไม่มีใคร
..."

(เพลง **ฉันไม่มีใคร** ขับร้องโดย มาชา วัฒนพานิช)

"...ไม่อยากกลับบ้าน ที่นั่นไม่มีใครรอฉันอยู่ จะทุกข์ใจ
เท่าไร เมื่อไม่มีใครเฝ้าดู จะอยู่กับใคร ไม่อยากกลับบ้าน ที่
นั่นไม่มีใครห่วงใครเข้าใจ ไม่เห็นใครสักคน ที่คอยมาห่วงใย
กลับไปทำไม เมื่อไม่มีใคร เขาต้องการ"

(เพลง **ไม่อยากกลับบ้าน** ขับร้องโดย เพ็ญพิภตร์ ศิริกุล)

2. เนื้อหาเพลงที่แสดงความคิด ค่านิยมและทัศนคติเกี่ยวกับความรักความสัมพันธ์
ระหว่างหญิงชาย (ร้อยละ 81.21)

ในประเด็นเกี่ยวกับความรักนี้ นับเป็นเนื้อหาสำคัญที่ผู้หญิงสมัยใหม่มักจะกล่าวถึงเสมอ ทั้งนี้เนื่องจากความรักเป็นสิ่งที่มีความเป็นสากล (universal) หรือเป็นสิ่งที่มีความสัมพันธ์กันในทุกสังคม สามารถเข้าถึงได้ตลอดเวลา มีความใกล้ชิดตัวไม่ล้ำสมัย โดยจะสามารถนำมุมมองหลายมุมมองจากหลายเรื่องราว มาดัดแปลงให้นำเสนอใจมากขึ้น

ถึงแม้จะเป็นการพูดถึงเรื่องราวเกี่ยวกับความรักเหมือนเดิม แต่เป็นการพูดถึงความรักด้วยท่าทีที่เปลี่ยนไป โดยผู้หญิงสมัยใหม่ไม่ได้บูชาความรักเป็นสรณะ ไม่ได้เป็นการกล่าวถึงความรักในแง่ที่โหยหา ไม่ได้ยอมจำนนต่อความรัก แต่จะอยู่ในลักษณะการกล่าววิพากษ์วิจารณ์ถึงความรัก และเป็นการย้ำถึงจุดยืนของตนเองที่จะไม่ยอมรับ หรือ ต้องอดทนกับความรักอีกต่อไปแล้ว (liberating)

2.1 ในแง่ความรักที่เป็นพันธนาการ เป็นเครื่องผูกมัดทำให้ผู้หญิงไม่เป็นอิสระเท่าที่ควร ผู้หญิงสมัยใหม่ได้แสดงความคิด ค่านิยมและทัศนคติเกี่ยวกับความรักประเภทนี้ไว้ว่า ทำให้ผู้หญิงไม่เป็นตัวของตัวเอง ไม่สามารถจะทำสิ่งที่ตนเองต้องการได้ เพราะผู้ชายต้องการเปลี่ยนแปลงให้ผู้หญิงเป็นในสิ่งที่ตนต้องการ จนลืมคำนึงถึง ตัวตนที่แท้ของผู้หญิงคนนั้น ตัวอย่างเช่น

"...จะให้ทำยังไง จึงจะทำให้เธอเข้าใจ ว่าที่จริงฉันเองเป็น
อย่างนี้มานาน ที่เธอคิดกันไปเพื่องเพื่อหวังให้ได้ตั้งใจ ให้ฉันเป็นคนดี
เลิศเลอ เออเหอ...โอเวอร์เหลือเกิน ต้องให้เธอเข้าใจ จะยังไง
ก็ต้องเข้าใจ ว่าที่จริงฉันเองเป็นอย่างนี้ มานาน ไม่ใช่คนอื่นใคร "

(เพลง เกินใจ ขับร้องโดย สุกัญญา มิเกล)

"...รักกันมานาน ฉันไม่เคยเจอ คำดีดีที่เธอจะชมกัน คล้อยก็
ระวาง แอ้งก็รำคาญ เป็นตัวการ ทำให้เธอไม่พอใจ พุดก็จับผิด
คิดก็ถูกบ่น ดูเป็นคน คนไม่มีความดีอะไร โน่นก็เต็มที นี่ก็เกินไป
ทำใจไม่เคยดีสักครั้ง แล้วรักทำไม คุณกันสักที ถ้าฉันไม่ดีไม่ควรมา
มีใจ รักฉันทำไม ขอคุณกันใหม่ ให้อฉันยอมเธอตลอดไปคงไม่มีทาง"

(เพลง รักฉันทำไม ขับร้องโดย เสาวลักษณ์ ลีละบุตร)

นอกจากความรักที่เป็นพันธนาการจะทำให้ผู้หญิงไม่เป็นอิสระแล้ว ผู้หญิง
สมัยใหม่ยังมีความคิดที่แสดงถึงความรักที่เป็นพันธนาการนั้น มีลักษณะเป็นเครื่องผูก
มัด ทำให้ตนเองต้องตกเป็นฝ่ายยอมให้ผู้ชายตลอด ไม่ว่าจะ เป็นเรื่องใดก็ตาม
โดยมีความรู้สึกที่ตนเองต้องตกเป็นฝ่ายที่อยู่เบื้องล่าง ก่อให้เกิดปมที่แสดงความ
รู้สึกด้อยต่ำ (inferiority complex) โดยในเนื้อหาของเพลง มักจะใช้คำอุปมา
(metaphor) เปรียบให้ผู้หญิงเป็นสิ่งของที่ต้องรองรับสิ่งอื่น ๆ หรือให้ความรู้สึกที่
ตกอยู่ภายใต้ของสิ่งใดสิ่งหนึ่ง เช่น กั้นชน หรือ กระจอน

" ดีก็รับไว้ ไม่ดีก็รับไว้ เธออารมณ์ไม่ดี ก็โดนก่อน โดนกันเป็น
ประจำ ก็ยอม ไม่มีการอุทธรณ์ แรงแจก็รับไว้ ไม่แรงแจก็รับไว้
เธอจะเป็นจะตาย แต่เราน่ะตายก่อน ตัวเราเองจะพัง ยังไม่มี
คำอุทธรณ์ สู้ทนยากบ่น เป็นกั้นชน ให้อเธอระบายออก เธอไม่รับรู้
แต่เราต้องรับไว้ เราเลยเป็นอะไรอะไรที่ด้อยต่ำ เธอมันเอาแต่ใจ
แต่ใจตัวเองประจำ..."

(เพลง กั้นชน ขับร้องโดย ใหม่ เจริญปุระ)

"เหมือนเป็นกระโถนให้เธอไม่เจออย่างนี้ ก็อย่างนั้น
 ไอ้เราก็นั่งจ้ง ทนอยู่ได้ทุกวัน...ยังงัย ยังงัยก็ไม่ได้ เออะอะ
 ก็เราทั้งปี ยังงั้น ยังงี้ ก็โทษเรา... อะไรที่ร้ายที่เลวมีให้
 ทุกวัน คงต้องสักวันได้เห็นดี...ถ้ารักมันหมด ก็พอกันที มัน
 คงไม่มีคำว่ายอม..."

(เพลง เหมือนเป็นกระโถน ขับร้องโดย เพ็ญพักตร์ ศิริกุล)

โดยผู้หญิงสมัยใหม่จะมีความคิดสนองตอบ ความรักที่เป็นเครื่องพันธนาการ
 หรือเครื่องผูกมัด หรือสิ่งใด ๆ ที่เข้ามากระทบ กระทบจิตใจ ทำให้ไม่มีความเป็น
 อิสระ หรือเกิดความรู้สึกเป็นเบื่องล้าในลักษณะของการต่อสู้ ไม่ยอมและไม่ทน
 อีกต่อไป และมักจะเป็นฝ่ายขอจบสิ้นความรักเสียเอง ดังเช่นตัวอย่างต่อไปนี้

"... เธอมาทำกับฉันอย่างนี้จะได้งัย ก็เธอเป็นใครที่ไหน
 ถึงกล้าทำ ฉันก็ทนกับเธอก็นทนกับเธอมาเป็นประจำ และเธอก็
 ยังจะมาทำอย่างนี้ ใ้ใช้ได้ที่ไหน ฉันก็คงจะไม่ยอมไม่ยอมให้เธอ
 อีกแล้ว ก็ที่ก็ทำแล้วที่เธอมาข่มอยู่ทุกวัน..ก็อยากให้เธอลองคิด
 ดูสักหน่อยก็ใครเป็นคนคอยดูแลเธออยู่ทุกวัน ไอ้เธอมันคงไม่
 เคยจะมองเห็นความสำคัญ เธอจึงมาทำกับฉันง่ายตายอย่างนี้
 ฉะนั้นมันทน ก็ทนมานานแล้ว ก็สุดขีดแล้ว สุดขีดที่ฉันจะทน..."

(เพลง ระเบิดงิ้ว ขับร้องโดย เจนนีเฟอร์ คัม)

"...เลิกเหอะ ใจไม่มีให้กัน ก็ไปเหอะ ถ้ามันทนไม่ไหว ก็เลิกเหอะ เดินต่อไปไม่ได้ ก็พอเหอะ ถึงเวลาต้องไปแล้ว จบกันแล้วนะ หมดหนทางจะก้าวเดิน มันซ้ำมากเกินจะบรรยาย หยุดตรงนั้นะ หากว่าเดินกันต่อไป จะเสียใจมากกว่านี้..."

(เพลง เลิกเหอะ ขับร้องโดย คริสติน่า อารีกัลาร์)

"มีใครสักคนที่คอยความหวัง มีใครสักคนที่มีสองทาง คงมี
สักคนที่เดินกลับหลัง มันคนละทาง ละทาง ละทาง รักที่เจอมัน
เดินสองทาง รักที่มีมันจางหายไป รักมันเดินมาเจอเส้นตาย
มันคนละทาง ละทาง..."

(เพลง สวนทาง ขับร้องโดย (เป็อป) รุ่งนภา เสดะสุข)

2.2 ในแง่ของความรักที่เป็นความเสมอภาค ผู้หญิงสมัยใหม่ได้ให้
ความคิดเกี่ยวกับความรักประเภทนี้ไว้ว่า ไม่ว่าจะหญิงหรือชายควรมีสื่อแห่งความ
เสมอภาค และ เป็นความเท่าเทียมระหว่างทั้ง 2 เพศ ในการให้ความเคารพสิทธิ
ของแต่ละฝ่าย ตัวอย่างเช่น

"...ขอโทษที่ต้องบอกกัน เพราะฉันไม่ชอบทางตัน รักฉัน
ต้องไม่ใช่ทาง ONE WAY รู้แล้วให้รีบกลับใจ ทางฉันมีอีกมาก
มายฉันไม่ได้เป็นของตายให้รู้ U-TURN ยังกั้น...จริง ๆ แล้ว
คนอย่างฉันจะไม่มีวันบอกใคร แต่ถ้าฉันทนไม่ได้ก็คงบ้ายบายแค่นั้น
ก็เห็นคุณเคยกลับมา มาดูใจกันอยู่ ก็เลยบอกเธอให้รู้ รู้จัก
คนอย่างฉันไม่ยอมให้เธอมาใหญ่กว่า อย่าคิดว่าจะเก่ง มาทำ
เป็นอวด ทำเป็นเบ่ง..."

(เพลง U-TURN ยังกั้น ขับร้องโดย ทรงพรรษา วาสนรุ่งเรือง)

"ใครพูดนะ พูดว่าเชื่อสิ ว่านี่นะคนดี ถ้าคิดจะรัก รักซะ
 คนอย่างนี้ รักแล้วได้ดีทุกคน พอห่างกัน เธอก็ไปมีใคร ทำไม
 ต้องไป ไหนว่าจะไม่ชุกชอน แล้วอ้างอีกนะ อ้างว่าผู้ชาย
 ต้องมีแง่ใจกับทุกคน ก็เพ็งรู้ ผู้ชายต้องอย่างนี้ นี่แหละดีไม่มี
 อะไรเสีย ดีต่ออย่างนี้ทุกคนเธอ...ว่านี่นะผู้ชาย ถ้าคิดจะรัก
 ใจดีดี เข้าไว้ ต้องทำจิตใจให้กว้างที่ต้องไปกับคนอื่น ไม่ยุ่งไม่
 ยื่น และไม่เคยจริงจัง...ฉันเองนะผู้หญิง ไม่ใช่ผู้ชาย ไม่ไป
 กับใครทั้งนั้น หรือเธอจะให้ฉัน ทำให้เหมือนกัน หรือถ้าเธอ
 จะเอาอย่างนั้น ฉันก็ทำให้เลยทันที..."

(เพลง อ้อเธอ ขับร้องโดย ใหม่ เจริญปุระ)

สำหรับความรักที่เป็นความเสมอภาค นอกจากผู้หญิงสมัยใหม่จะมีแนว
 ความคิดที่ต้องการให้ผู้ชายยอมรับในสิ่งที่ผู้หญิงเป็น โดยไม่มีการเลือกปฏิบัติให้เกิด
 ความแตกต่างหรือไม่เท่าเทียมกันแล้ว ฝ่ายผู้หญิงเองก็จะเป็นฝ่ายเปิดใจกว้างยอม
 รับในสิ่งที่อีกฝ่ายเป็นอยู่ โดยผู้หญิงสมัยใหม่ จะมีแนวความคิดที่ว่า สถานภาพที่ติดตัว
 มาตั้งแต่กำเนิด หรือสิ่งใด ๆ ที่เป็นไปตามธรรมชาติ นั้นไม่ใช่สิ่งน่าอายที่ต้องปิดบัง
 ความเป็นจริงระหว่างกัน หากแต่เป็นความสวยงามในอีกแง่มุมหนึ่งที่ควรเปิดเผย
 และยอมรับซึ่งกันและกัน ผู้หญิงจึงไม่สนับสนุนการเปลี่ยนแปลงใดๆ ที่จะเป็นการฝืน
 ในสิ่งที่อีกฝ่ายหนึ่งเป็นอยู่ ตัวอย่างเช่น

"มองเธอมาเนิ่นนาน ดูเธอจะสับสน ทำไมเธอร้อนรนว่าต้อง
 ทำตัวอย่างไร บางทีดูเหมือนเธอปกปิดตัวเองไว้ เธอทำไปเท่าไร
 เหมือนยังทำให้ห่างกัน คนเราบางทีมีชีวิตที่มันต่างไป มีดีมีเลว
 เหมือนกัน ปลดปล่อยมันซะที่เธอเป็นอยู่ อย่าไปฝืนมากมาขนาดนั้น
 ปลดปล่อยมันซะ ให้มันเป็นเถิด ไม่ต้องทำต้องฝืนไปเพื่อใคร มันไม่
 ไรเธอ...คนเราจะรักกัน อย่าปิดอย่าบังไว้ ตัวเธอเป็นเช่นไร

ทำให้เธอเป็นอย่างนั้น คงเข้าใจ หากจะรัก ต้องรักที่เธอเป็นเธอ
ความจริงที่เป็นก็สวยงาม ไม่ต้องเติมพยายามสร้างมันขึ้นมา...
ปล่อยไปตามที่เป็น"

(เพลง ปล่อยปล่อย ขับร้องโดย มาชา วิณพานิช)

2.3 ในแง่ที่เป็นความมีเสรีภาพนั้น ผู้หญิงสมัยใหม่มีความคิด ค่านิยม และทัศนคติในความรักดังกล่าวว่า แม้ว่าทั้ง 2 ฝ่ายจะเป็นคนรักกันก็ตามแต่ต่างฝ่ายก็ควรจะมีเสรีภาพตามแนวทางของตนเอง มีสิทธิที่จะกำหนดความเป็นไปของชีวิตตนเองได้ตามสมควร ตัวอย่างเช่น

"ทราบแล้วว่าเธอไม่เคยพอใจ ทราบแล้วว่าเธออดอัดเจียนตาย ฉันเหมือนคนที่คอยเอาแต่ใจทุกอย่าง ก็คนทุกคนต้องมีแนวทาง ส่วนเธอก็ชอบขีดทางให้มันเดิน แต่ฉันก็ยังเดินตามทางตัวเอง มันก็เลยเหมือนเอาแต่ใจตัว ไม่ยอมก้มหัวให้ใคร เพราะฉันยังมีห้องในใจที่เธอไม่เข้ามา ก็เคยบ้างไหมจะคิดถึงใจฉันบ้าง ไม่เคยสักครั้งจะเข้ามานั่ง ในใจของฉัน..."

(เพลง ห้องในใจ ขับร้องโดย อลิสา อินทุสมิต)

"เกเรมันทั้งปี พุดดี ๆ ไม่เคยจะเข้าใจ ฉันไปกับใคร มันเป็นอย่างนี้ ทำไม่ต้องรายงาน โทรมาทุกวัน บอกให้ฉันรอเธอที่บ้าน จะให้คอยคอยไปอีกนานแค่ไหน คิดมากไปปวดหัว ไม่ต้องกลัว เปลี่ยนใจรักเธอมากกว่าใคร ยังไงก็ยอมให้เธออยู่แล้ว น่ารำคาญนะเธอ เรื่องเดิม ๆ อย่างมาพูดบ่อย ชอบทำใจน้อย จะให้ย่ำว่ารักสักเท่าไร กับใครต่อใคร ไม่มีอะไรแค่เพื่อนกัน..."

(เพลง ยอมเธอคนเดียว ขับร้องโดย ทรงพรรษา วาสนรุ่งเรือง)

2.4 การแสดงความต้องการความจริงใจ นอกจากความมีเสรีภาพที่จะดำเนินชีวิตไปในทางที่ตนเองต้องการแล้ว สิ่งที่สำคัญที่ผู้หญิงต้องการคือความจริงใจ และความเชื่อใจระหว่างกัน

สิ่งสำคัญที่ผู้หญิงสมัยใหม่เชื่อว่าจะทำให้ความรักสามารถดำเนินไปได้ในวิถีทางแห่งความมีเสรีภาพและความมีอิสระนั้น ความรักดังกล่าวควรตั้งอยู่บนพื้นฐานของทั้ง 2 สิ่ง ซึ่งก็คือ ความจริงใจ และความเชื่อใจซึ่งกันและกัน อย่างเช่น

"หากอยู่กับเธอคงไม่เหงา เธอเปรียบดังเงาที่แสนรู้ใจ วันที่ผ่านมามีความหมาย ไม่มีอะไรที่ฉันต้องกลัว อยากบอกเธอ ได้ยินไหม เรามีอะไรที่คล้าย ๆ กัน วันที่ผ่านมาตั้งความฝัน เราต่างมีกัน และฉันเข้าใจ อยากให้เวลาหยุดตรงนั้น มีความผูกพันและความจริงใจ โลกคงงดงามและสดใส ไม่มีอะไรที่ฉันต้องกลัว"

(เพลง กลับมาซะที ขับร้องโดย ป๊อปป รุ่งนภา เสดะสุข)

"...ถามฉัน เสียจนรุ่นวายว่า เคยรักใคร่มาก่อน ?
ฉันขอให้เธอเข้าใจว่า ความรักฉันยังอยู่ รอวันสดใส เคยบ้างไหม? มีใครสักคน? เป็นคำถามโลกแตกใช่ไหม? จำเป็นไหม?
ต้องบอกให้ใครเข้าใจในความเป็นไปนี้ มีบางครั้งยังแปลกใจ
...ทำไม? ต้องสนใจเรื่องราวเก่าก่อน ที่ไม่อยากจำ..."

(เพลง ถามทำไม ขับร้องโดย อัยย์ พรรณี วีรานุกุล)

2.5 การแสดงควมมีอำนาจเหนือชาย (superiority) มีหลายเนื้อหาของเพลงที่มีความต้องการแสดงออกซึ่งพลังอำนาจของหญิง โดยจะออกมาในรูปแบบการปฏิเสธความรัก โดยเฉพาะเวลาที่คนรักเก่าจะกลับมาขอคืนดี เนื้อเพลงจะเป็นไปในแง่มุมของการกระทบกระทั่งเบียดเบียนเปรย การประชดประชันเสียดสี การซ้ำเติม และไม่มีการให้อภัยด้วยถ้อยคำเปรียบเทียบกับที่แสดงถึงความต้อยต่ำ เหยียดหยาม และดูถูก ตัวอย่างเช่น

"...โธ่เอ๊ย ไม่น่าเลย อยู่เฉย ๆ ก็สบายไปแล้ว เขาเรียกมีตาแต่ไม่มีแวว แล้วจะไปโทษใคร ให้ช่วยอะไรก็คงไม่ได้ ฉันคงทำได้แค่ซ้ำเติม นำสงสารตัวเองเหมือนกัน แต่ไม่มีวัน ย้อนคืนดังเดิม ถ้าอยากจะมาให้ซ้ำเติม ก็ขอให้เธอกลับมา"

(เพลง ตายหรือยัง คนไม่รักดี ขับร้องโดย เพ็ญพักตร์ ศิริกุล)

"...สุดท้ายเธอเอง ก็ซ้ำพอกัน เมื่อใครคนนั้นไม่เป็นเหมือนเก่า แบกความทุกข์มากับตาเศร้า ๆ บอกได้คำเดียวว่าง่ายจะตาย จะช่วยรักษาให้มันหายดี เรื่องใจของเธอมันมีวิธี เธอชมชานมาหาถูกคนแล้ว เอาหัวใจของเธอมา ฉันจะโยนให้หมามันกิน..."

(เพลง โยนให้หมากิน ขับร้องโดย ตรีรัก รักการดี)

"...ก็อยากจะเห็นใจ ไม่ได้มาเยาะเย้ยใคร ฮ่า...ฮ่า... แต่อยากจะหัวเราะมันให้สะใจ ก็เคยทำกันอย่างไรว่า ฮ่า... มันสะใจ รู้ซึ้งซึ้งหรือยังล่ะเธอ เมื่อต้องมาเจอใครหักหลัง ทั้ง ๆ ที่เธอจะจริงจัง รักม गया เสียแทบตาย ฉันรู้ว่าเธอคงเบลอ มันเจ็บจนนอนละเมอใช้ไหม รู้ซึ้งและไม่ต้องมาอาย ลูกผู้ชายไม่ต้องอายหรือเธอ...สำนึกขึ้นมาทำไม ก็ทำใจเข้าไปสิเธอ..."

(เพลง หัวเราะที่หลัง ขับร้องโดย สุรัสวดี เชื้อชาติ)

2.6 การแสดงลักษณะความเป็นผู้วิพากษ์ (criticism) มีหลายเพลงที่แสดงออกถึงความรู้สึกของผู้หญิงที่มีต่อผู้ชาย ผู้หญิงในสมัยเก่ามักจะโทษตนเองในเรื่องความรัก แต่ผู้หญิงสมัยใหม่จะโทษคนอื่น โดยเฉพาะฝ่ายชาย ซึ่งจะออกมาในรูปแบบการสั่งสอนตักเตือนผู้ชายในเรื่องความรัก มีคำกล่าวถึงลักษณะของผู้ชายที่เป็นคนโหลเล จิตใจไม่แน่นอน ไม่กล้าตัดสินใจ และมีความอ่อนแอ ตัวอย่างเช่น

"... เธอก็เคยรู้ว่าไฟ โดยแล้วจะร้อน... สมน้ำหน้า เธอก็ยังเตือนไม่ฟัง เตือนตั้งกี่ครั้ง สมน้ำหน้า สมน้ำหน้า แล้วยังจะไปโทษหมาโทษแมวมันได้ยังไง พอเธอเจอใครที่ เธอน่ารัก เธอมักทุ่มกาย ทุ่มใจ ใครจะเตือนยังไงไม่หวั่นไหว พอเขาทั้งไปก็เจ็บ สมน้ำหน้า..."

(เพลง สมน้ำหน้า ขับร้องโดย ทรงพรรษา วาสนรุ่งเรือง)

"... ต้องมีสักคน ที่จะต้องเสียใจ ฉันและเธอ หรือใครอีกคน เช่นกัน อย่างกลัวกับการตัดสินใจ ตัดสินใจมันไม่เกินทน อย่าทำลายให้ใครเสียคน คนทุกคนก็มีหัวใจ ยิ่งล้งเลยิงทำร้ายกัน จะทรมาณกันไปทำไม เมื่อรู้ทุกอย่าง อย่าให้ชีวิตใครพังเพราะเธออ่อนแอ..."

(เพลง ตัดสินใจ ขับร้องโดย เสาวลักษณ์ ลีละบุตร)

"... ฉันว่าเธอก็ดี แต่บอกว่าเธอไม่ดีก็ได้ คิดว่าเธอไม่เลว แต่ส่วนที่เลวไม่น้อยเท่าไร เธอเป็นใครอยากจะรักก็สับสน ต้องคิดต้องรู้ ต้องค้นกันใหญ่.. เดี่ยวก็เขินอย่างนี้ จู๋จู๋ทำเหมือนร้อนเป็นไฟ เดี่ยวก็ดูว่าดี แต่เจออีกทีก็รับไม่ได้... เดคาทางไม่ออก จริงจริง อยากจะเป็นอะไร จะรักกันหนักใจไม่รักก็หนักใจ ไม่รู้ยังงัยช่วยเป็นอะไรสักอย่าง ช่วยเป็นสักทางได้ไหม..."

(เพลง หนักใจ ขับร้องโดย ใหม่ เจริญปุระ)

2.7 การแสดงควมมีอำนาจในตนเอง (powerfulness) แต่ในทางตรงกันข้ามกับฝ่ายผู้ชายที่ผู้หญิงเห็นว่ามักจะมีอารมณ์อ่อนแอในเรื่องความรัก ลักษณะความเป็นผู้หญิงเองที่น่าเสนอนในเพลงอีกหลายเพลง กลับมีลักษณะของควมมีอำนาจ แข็งแกร่งอดทนต่อสู้เพื่อเป้าหมายในชีวิต เข้มแข็งไม่ท้อถอย มีจิตใจที่มั่นคงหนักแน่น และกล้าตัดสินใจ อาทิเช่น

"...ขอให้เธอได้รู้ และจงเข้าใจ ว่าฉันมีใครและเขายังอยู่ ยอมรับตามตรง ฉันก็เผลอรักเธอน่าดู แต่อยากให้เธอลืมจงตัดสินใจ จะไม่ยอมทำร้ายคนคุ้นเคยก็ผิดมาพอที่ปล่อยใจ อย่าให้มันเลวร้ายจนเกินเลย ขอให้เราหยุดไว้ ฉันคงเลวที่เผลอใจมันคงไม่สายเกิน ฉันจะเมินจากเธอ จะจดจำความดีที่เธอให้ รับจากไปเสียดีกว่า "

(เพลง หยุดไว้แค่นี้ ขับร้องโดย อัสัย พรณี วีรานุกุล)

"...เกิดมาแล้ว ต้องดิ้นรน เกิดเป็นคน มีตัวตนอยู่เหมือนกัน อยู่ตรงนี้ อยู่ทุกวัน ยังมีแรง มีวิญญาณ ยังไม่ตาย สิ่งที่คุณจะต้องทำ ก็คือ ย้ำ ย้ำ ย้ำ ในหัวใจ ให้มันรู้ว่านี่ใคร จะลงมือทำอะไรต้องชัดเจน จะดีไม่ดี ไม่เป็นไร ทำมันให้สุดมือ จะทำให้คนเขารำลือ ทำมันให้สุดมือ ยึดข้อมันให้สุดแรง..."

(เพลง สุดสุด ขับร้องโดย ใหม้ เจริญปุระ)

"...ตึกเตือนหัวใจให้ลุกขึ้นซะที วันใหม่เรานั้นยังมี และชีวิตนั้นยังยาว หยัดยืนขึ้นมาด้วยขาของเรา คนเรามีหัวเข้าไม่ได้เอาไว้เช็ดหน้าตา ยังมีอีกไกล ก็ชีวิตยังอีกไกล หยัดยืนด้วยความมั่นใจ หาวนข้างหน้า เมื่อคนเราล้มลง ต้องยืน ยืนขึ้นมา ดีกว่าจะทก้มหน้ากับความเสียใจ..."

(เพลง หัวเข้าไม่ได้เอาไว้เช็ดหน้าตา ขับร้องโดย เพ็ญพักตร์ ศิริกุล)

2.8 การแสดงความเป็นฝ่ายรุกหรือฝ่ายกระทำ (active) โดยปกติแล้ว ลักษณะความเป็นผู้หญิงในเรื่องความรัก มักจะเป็นฝ่ายรับ (passive) โดยเฉพาะอย่างยิ่งเนื้อหาของเพลงในสมัยก่อน แต่สำหรับผู้หญิงสมัยใหม่ ในปัจจุบันเนื้อหาของเพลงมักจะแสดงความเปิดเผยของผู้หญิงในเรื่องความรักอย่างชัดเจนและพร้อมที่จะเป็นฝ่ายเริ่มก่อนในเรื่องของความรัก ตัวอย่างเช่น

"...พอเจอเธอแล้วใจมันสปาร์ค ยืงนานวันมันยิ่งจะทน อยู่ไม่ไหว ใจเราเอง ก็ทอดสะพานออกไปหา ให้เข้ามาไวไว แต่รอก็รอนานแล้ว กลับไม่มีแววให้ดีใจ ใจตรงกันแต่มองตาก็ ไร้ใจ ไม่เห็นมีอะไรยากเย็น ถ้าเธอปลงเลย เปิดเกมยังไม่เป็น บอกกันซึกคำ แล้วฉันจะทำให้..."

(เพลง ทำไม่เป็นก็ไม่บอก ขับร้องโดย เพ็ญพักตร์ ศิริกุล)

"...คนไหนเจ๋งคิดว่าเป็นชาโจ้ ถ้าแน่จริงขอท้า กล้ารัก กล้าไหม ท้าต้องขอท้ากล้ารักหรือเปล่านั้น อยากจะมาท้ารักสัก กะหน่อย มีรักแท้ๆ แม้ไม่ใหม่เอี่ยมอ่อง แต่จะมีใครกล้าเข้ามา ลงเอย กล้าหรือเปล่านั้น อยากจะมาท้ารักสักกะหน่อย แต่ จะมีใครกล้าริเปล่า..."

(เพลง กล้าริเปล่า ขับร้องโดย สุกัญญา มิเกล)

2.9 การแสดงความรักต่อผู้อื่น เช่น การให้กำลังใจคนอื่นด้วยความรัก
(encouragement)

นอกจากความรักระหว่างหญิงและชายแล้ว ผู้หญิงสมัยใหม่ยังได้ให้ความสำคัญกับการให้กำลังใจ ด้วยการใช้ความรักเป็นสื่อกลางแห่งความเข้าใจชีวิต เพื่อให้เกิดกำลังใจสู่ชีวิตต่อไป ตัวอย่างเช่น

"คอยเวลารักษาใจ พี่จะเริ่มสดใส ต่างจากที่เคยเป็น ทั้งคืนที่ร้ายแล้วเดินต่อไป แต่ก็อย่าเพิ่งท้อใจ และอย่าหมดความฝัน อาจมีพรุ่งนี้ที่ดีกว่าเดิม วันเวลามันทำให้เปลี่ยนเสมอ วันเวลา ยังรอเธออยู่เสมอ เพียงให้เธอเริ่มใหม่ และจะบอกว่าคุณเอาใจช่วยเธอ..."

(เพลง วันเวลา ขับร้องโดย อัณชลี จงคดีกิจ)

"...หากยังมีหวังพลังของเธอยังอยู่ และเธอยังคงสู้ด้วยหัวใจ ถ้าหากวันใดเธอมองกลับมา ก็จะทำให้เธอไม่เดียวดาย แต่จะมีใครมากมาส่งใจเสมอ ตะวันจะสาดแสงให้เธอตลอดไป จงไปอย่างใจหวัง ดวงดาวยังส่องแสง ให้เธอไม่อัปจนหนทาง และ ตรงนี้ก็มีฉันอีกคน ที่จะทำเพื่อเธอได้ทุกอย่าง ขอพร้อมเป็นกำลังใจ..."

(เพลง ศรีภษา ขับร้องโดย ใหม่ เจริญปุระ)

3. เนื้อหาของเพลงที่แสดงความคิด ค่านิยมและทัศนคติที่มีต่อสังคม (ร้อยละ 4.97)

สำหรับในประเด็นที่เกี่ยวกับสังคมนั้น ผู้หญิงสมัยใหม่จะพูดถึงสังคมว่าเป็นสังคมที่ค่อนข้างสับสนและยุ่งเหยิง จึงมีความปรารถนาที่จะเห็นสังคมดีกว่าที่เป็นอยู่ ตัวอย่างเช่น

"สิ่งที่ทำเชื่อหรือเปล่า จนวันนี้เริ่มนึกสงสัย สิ่งที่เคย
สิ่งที่ดู ที่เคยรู้ มันจะจริงเท่าไร? เขาคงไม่มีอยู่ตรงนั้น
ฉันจึงเห็นโลกเลวร้ายลงทุกวัน มันจึงสับสน วุ่นวายอยู่อย่างนี้"

(เพลง จริงหรือเปล่า ขับร้องโดย อัสัย พรธณี วีรานุกุล)

"ถ้าหากว่า ฉันต้องการ สร้างโลกขึ้นใหม่ ผู้คนไม่คอย
เบียดเบียน ไม่มีใครสูงใครต่ำ เท่าเทียม ทุกอย่างพอดี
ให้ทุกชีวิตได้อิ่ม เรื่องราวสงบ สงครามก็คงไม่มี ถ้าหาก
ไม่ฝันไว้ก่อน แล้วนานเท่าไร ฝันนั้นจะจริง"

(เพลง ฝันไว้ก่อน ขับร้องโดย มาชา วัฒนพานิช)

ในเนื้อหาของเพลงยังแสดงความห่วงใยในสิ่งรอบตัว เช่น สิ่งแวดล้อม เช่น เพลง น้ำเสีย-น้ำใส ของ นรินทร ณ บางช้าง จม.ถึงเทพารักษ์ ของ ป๊อปป รุ่งนภา เสดะสุข

เนื้อหาส่วนใหญ่จะพูดถึง ความเป็นไปของสังคมโดยรวม ที่ค่อนข้างจะมีความห่างเหินระหว่างมนุษย์ด้วยกันมากขึ้น โดยผู้หญิงสมัยใหม่จะมีความคิดในเชิงสร้างสรรค์ว่า มนุษย์ควรจะมี ความห่วงใยสังคมมากกว่าที่เป็นอยู่ และให้ความร่วมมือในการพัฒนาสังคม

อย่างไรก็ตาม ไม่ปรากฏว่า ผู้หญิงสมัยใหม่ พุดถึงสังคมในแง่ของสังคมที่เอาเปรียบผู้หญิง มีความไม่เท่าเทียมกันระหว่างหญิงและชายโดยตรง แต่ส่วนใหญ่ใช้ความคิดด้านความรัก กล่าวถึง สังคมในรูปแบบดังกล่าว ซึ่งส่วนใหญ่จะปรากฏในการแสดงความต้องการความรักที่มีความเสมอภาค เท่าเทียมกัน และให้ความเคารพสิทธิของแต่ละฝ่ายตามสมควร ไม่ต้องการการกีดกันจากฝ่ายชาย แต่ต้องการอิสระที่จะปฏิบัติตนในวิถีทางของตนเอง

ส่วนที่ 2 การวิเคราะห์เนื้อหาของเพลงที่แสดงความสอดคล้องกับลักษณะความเป็นสมัยใหม่ (modernity)

ในส่วนที่ 2 นี้ ผู้วิจัยได้วิเคราะห์เนื้อหาของเพลงจากผลงานล่าสุดของนักร้องหญิง โดยใช้เกณฑ์ความเป็นสมัยใหม่ 12 ประการ

ผลการวิจัยพบว่า จากจำนวนเพลงทั้งหมดมีเพลงที่แสดงความสอดคล้องกับลักษณะเนื้อหาของความเป็นบุคคลสมัยใหม่ จำนวน 117 เพลง คิดเป็นร้อยละ 64.64 และมีเพลงที่ไม่แสดงเนื้อหาของความเป็นสมัยใหม่ จำนวน 64 เพลง คิดเป็นร้อยละ 35.35

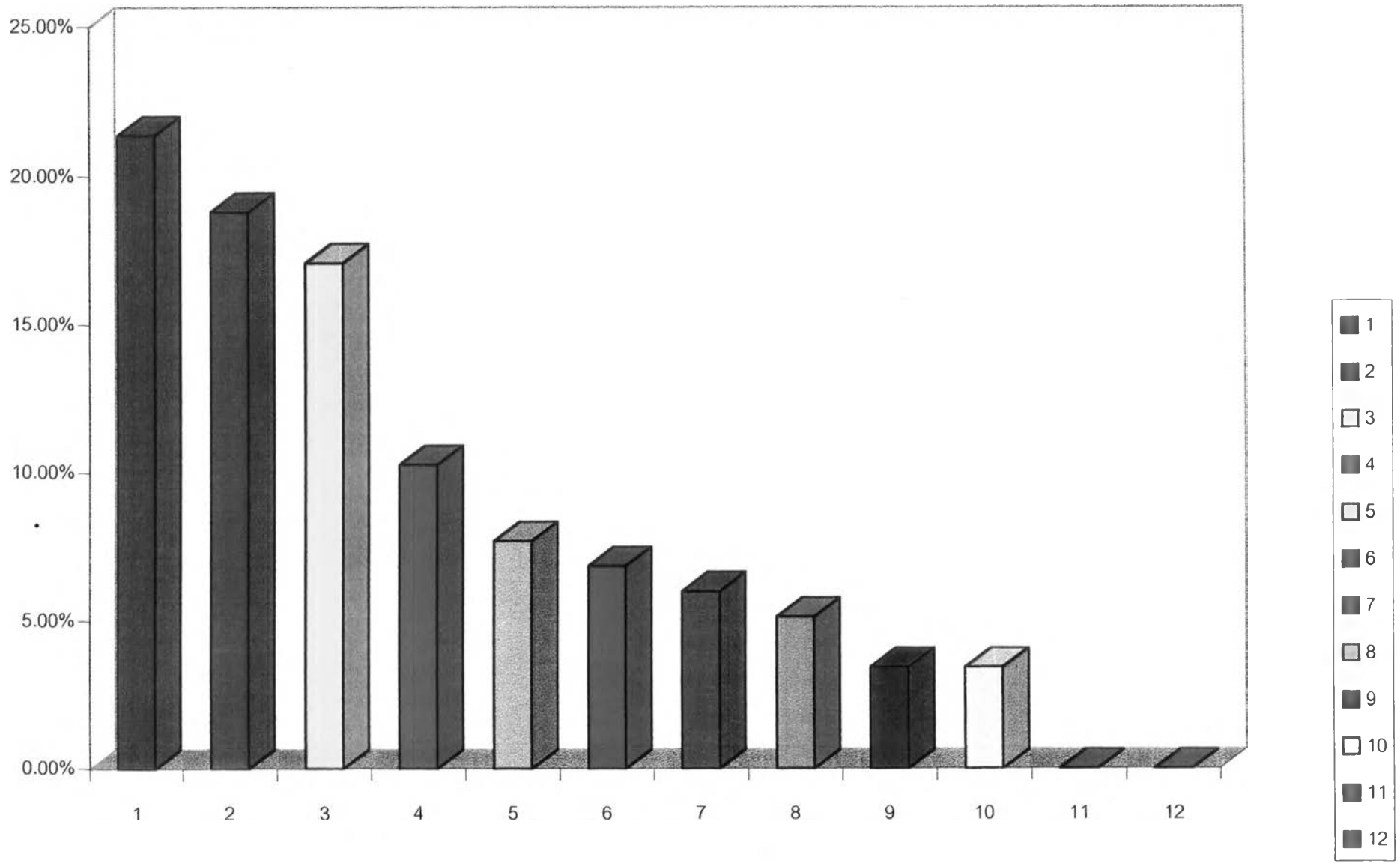
ตารางที่ 3 แสดงจำนวนเนื้อหาของเพลงที่แสดงความเป็นสมัยใหม่

เนื้อหาของเพลงที่แสดงความเป็นสมัยใหม่	117	64.64%
เนื้อหาของเพลงที่ไม่แสดงความเป็นสมัยใหม่	64	35.35%
รวมทั้งหมด	181	100%

ดังมีรายละเอียดจำนวนเพลงทั้ง 117 เพลงที่มีเนื้อหาแสดงความเป็นสมัยใหม่โดยแบ่งตามเกณฑ์ทั้ง 12 ประการ มีอัตราส่วนเป็นร้อยละดังตารางต่อไปนี้

ตารางที่ 4 แสดงการแบ่งเนื้อหาของเพลงที่แสดงความเป็นสมัยใหม่ 12 ประการ

เนื้อหาของเพลงที่แสดงความเป็นสมัยใหม่	จำนวนเพลง	ร้อยละ
1. แสดงความเป็นผู้ที่มีความคิดอิสระและมีหัวก้าวหน้า	25	21.37%
2. แสดงความเป็นผู้ที่เคารพและยอมรับในศักดิ์ศรีของตนเองและผู้อื่น	22	18.81%
3. แสดงความเป็นผู้ที่เชื่อมั่นในประสิทธิภาพของตนเอง	20	17.09%
4. แสดงความเป็นผู้ที่พร้อมรับประสบการณ์ใหม่ๆ	12	10.26%
5. แสดงความเป็นผู้ที่เชื่อในความสามารถของมนุษย์	9	7.69%
6. แสดงความเป็นผู้ที่สามารถปรับตัวให้เข้ากับสภาพปัจจุบันและอนาคต	8	6.84%
7. แสดงความเป็นผู้ที่มีความเข้าใจในขั้นตอนต่างๆ ของชีวิตและมองโลกในแง่ดี	7	5.98%
8. แสดงความเป็นผู้ที่รู้จักนำเอาความคิดใหม่ๆ มาประยุกต์ใช้กับตัวเอง	6	5.12%
9. แสดงความเป็นผู้ที่ยอมรับการเปลี่ยนแปลงต่าง	4	3.42%
10. แสดงความเป็นผู้ที่มีการวางแผนชีวิตไว้ล่วงหน้า	4	3.42%
11. แสดงความเป็นผู้ที่เชื่อในคุณค่าในการพัฒนาทางวัตถุและความคิด	0	0%
12. แสดงความเป็นผู้ที่กระตือรือร้นในการติดตามเหตุการณ์ต่างๆ	0	0%
รวมเนื้อหาของเพลงที่แสดงความเป็นสมัยใหม่	117	100%



แผนภูมิที่ 3 กราฟแท่งแสดงอัตราส่วนของเนื้อหาเพลงที่แสดงความเป็นสมัยใหม่

สรุป

ในการสำรวจเนื้อหาของเพลงที่แสดงความสอดคล้องกับความเป็นสมัยใหม่ ทั้ง 12 ข้อ ผลการวิจัยพบว่า มีเนื้อหาที่แสดงความสอดคล้องกับความเป็นสมัยใหม่ จำนวน 117 เพลง คิดเป็นร้อยละ 64.64 โดยมีรายละเอียดดังนี้ เนื้อหาที่แสดงความเป็นผู้ที่มีความคิดอิสระและมีหัวก้าวหน้า พบมากที่สุด คือ ร้อยละ 21.37 รองลงมาคือ เนื้อหาที่แสดงความเป็นผู้ที่เคารพและยอมรับในศักดิ์ศรีของตนเองและผู้อื่น คิดเป็นร้อยละ 18.81 และที่ใกล้เคียงกันคือ เนื้อหาที่แสดงความเป็นผู้ที่เชื่อมั่นในตนเอง หรือเชื่อในประสิทธิภาพของตนเองว่าจะสามารถทำสิ่งที่ต้องการให้บรรลุเป้าหมายได้ ในอัตราร้อยละ 17.09 ในอันดับถัดมาคือ เนื้อหาที่แสดงความเป็นผู้ที่พร้อมรับประสบการณ์ใหม่ที่ผ่านเข้ามาในชีวิต คิดเป็นร้อยละ 10.26 ตามด้วย เนื้อหาที่แสดงความเป็นผู้ที่เชื่อในความสามารถของมนุษย์ด้วยกันเองในการพัฒนาสิ่งต่าง ๆ รอบตัว ร้อยละ 7.69 และต่อมา คือ เนื้อหาที่แสดงความเป็นผู้ที่สามารถปรับตัวให้เข้ากับสภาพปัจจุบันและอนาคตในอัตราร้อยละ 6.84 เนื้อหาที่แสดงความเป็นผู้เข้าใจในขั้นตอนต่าง ๆ ของชีวิตและมองโลกในแง่ดี ร้อยละ 5.98 ตามด้วยเนื้อหาที่แสดงความเป็นผู้รู้จักนำเอาความคิดใหม่ๆ มาประยุกต์ใช้กับชีวิตตนเอง ร้อยละ 5.12 เนื้อหาที่แสดงความเป็นผู้ที่ยอมรับการเปลี่ยนแปลงต่าง ๆ ได้ อย่างมีเหตุผล และ แสดงความเป็นผู้ที่มีการวางแผนชีวิตไว้ล่วงหน้าอยู่ในอัตราที่เท่ากันคือร้อยละ 3.42 เป็นลำดับสุดท้าย

จากผลการวิจัย ไม่พบเนื้อหาที่แสดงความเป็นผู้ที่กระตือรือร้นติดตามเหตุการณ์ต่าง ๆ ทั้งภายในและภายนอก และ เนื้อหาที่แสดงความเชื่อในคุณค่าในการพัฒนาทางวัตถุและความคิด

โดยเนื้อหาที่แสดงความสอดคล้องกับความเป็นสมัยใหม่มีรายละเอียดดังต่อไปนี้

1. เนื้อหาของเพลงที่แสดงความเป็นผู้ที่มีความคิดอิสระและมีหัวก้าวหน้า

(ร้อยละ 21.37)

เนื้อหาของเพลงที่แสดงการมีความคิดอิสระ ค่อนข้างก้าวหน้า ส่วนใหญ่แล้ว ก็เป็นการนำเสนอในแงุ่มของความรักที่ต้องการอิสระในทางความคิด เพื่อให้มีความเป็นตนเอง เช่น

"...ความจริงบางครั้ง เรามองต่างมุม และต่างแง่คิด
ของใคร แต่ตัวเธอเองไม่ยอมจะเข้าใจ ว่าคนอย่างเธอต้อง
การมากมายจนเธอไม่คิดถึงฉัน..."

(เพลง แค่เพียงเพราะรัก ขับร้องโดย เจนนิเฟอร์ คิม)

"...เธอยังรู้สึก เธอดีเหนือใคร มีเหตุผล และไม่เคย
ผิดเลย ฉันต้องยอมเธอฝ่ายเดียว ผิดถูกยังงี้ ไม่เคยรับฟัง
ฉันเหนือยอดทนอีกไม่ไหว..."

(เพลง หมดความอดทน ขับร้องโดย รัชดา อนังรสวดี)

บางเพลงก็จะแสดงการเปรียบเทียบความเท่าเทียมกันระหว่างหญิงชาย โดยชี้ให้เห็นถึงการที่สังคมให้สิทธิที่ไม่เท่าเทียมกันระหว่างหญิงกับชาย ในทางการเลือกปฏิบัติ

"...พูดให้เชื่ออีกนะ ว่านี่นะผู้ชาย ถ้าคิดจะรัก ใจดีดี
เข้าไว้ ต้องทำจิตใจให้กว้าง ที่ต้องไป ไปกับใครคนอื่น ไม่
ยังไม่ยื่นและไม่เคยจริงจัง แล้วอ้างอีกนะ อ้างว่าลูกผู้ชายก็
คงต้องทำอย่างนี้บ้าง..."

(เพลง อ้อเธอ ขับร้องโดย ใหม่ เจริญปุระ)

2. เนื้อหาของเพลงที่แสดงความเป็นผู้ที่เคารพและยอมรับในศักดิ์ศรีของตนเองและผู้อื่น (ร้อยละ 18.81)

เนื้อหาเพลงจะออกมาในรูปแบบที่เกี่ยวกับด้านความรัก โดยผู้หญิงที่มีลักษณะความเป็นสมัยใหม่ มักจะยอมรับความแตกต่างกันระหว่างคนสองคนที่เป็นคนรักกันได้ โดยเข้าใจว่าความแตกต่างระหว่างบุคคลนั้นเป็นลักษณะเฉพาะตัวสามารถเข้าใจและยอมรับในสิ่งที่อีกฝ่ายเป็นอยู่ได้ เช่น

"...มองไปข้างหน้า แล้วจะรู้ว่าทำอย่างไร ไกลสุดสายตา ก็คงจะมีความสดใส... เธอได้ยืนไหม ค่าในใจจะต่างกันเพียงไหนจะเป็นอะไร เธอในวันนี้ จำเข้าใจจะไม่รังเธอ ทำต่อไป เดินไปข้างหน้าเดินไปทางที่เข้าใจ ไกลจนลับฟ้า ก็จะก้าวไปให้ไกล..."

(เพลง ไกล ขับร้องโดย อรอรีย์)

"...แม้ไม่ค่อยเข้าที่นึก แม้ไม่ได้อย่างใจสักที ก็ยังดีกว่าที่เคยผ่านมา ต้องมีทะเลาะกันเป็นงานประจำ คนหนึ่งว่าชาว อีกคนต้องว่าดำ... อยู่ไปแล้วดีเอง ไม่ต้องกังวลให้ลองทนไปก่อนหนา สักพักจะติดใจ จะผิดจะพลั้ง อย่างน้อยก็จริงใจ ก็มีแต่เธอที่พอร่วมทางได้ หกหล่มบ่อย จุดแขนหน่อย ช่างมัน..."

(เพลง อยู่ไปแล้วดีเอง ขับร้องโดย อลิสา อินทุสมิต)

3. เนื้อหาของเพลงที่แสดงความเป็นผู้ที่มีความเชื่อมั่นในประสิทธิภาพของตนเอง
(ร้อยละ 17.09)

เนื้อหาที่สอดคล้องกับความเป็นสมัยใหม่ในแง่มุมนี้ จะแสดงความเชื่อมั่นในตนเองว่ามีความสามารถในการกระทำสิ่งต่างๆ ให้บรรลุเป้าหมายได้ด้วยตนเอง และสามารถยืนหยัดอยู่ได้ ด้วยการพึ่งพาตนเอง เช่น

"...ถึงฝนจะตกถึงรถจะติด ถึงแม้ไฟจะดับ ไม่คิด
เปลี่ยนใจที่ตั้งไว้... อะไรจะยังใจฉันหยุด มาจุดลงเสีย
แรงเปล่า... จะร้อนจนเดือด จะหนาวจนสิ้น จะสูง จะชัน
เท่าไร จะปอนจะเปียก ตะเกียกตะกาย หนักหนายังไง
ก็เอา..."

(เพลง อย่างแรง ขับร้องโดย นรินทร์ ณ บางช้าง)

"...ตักเตือนหัวใจให้ลุกขึ้นซะที วันใหม่เรานั้นยังมี
และชีวิตนั้นยังขาว หยัดยืนย่นขึ้นมา ด้วยขาของเรา คนเรา
มีหัวเข้าไม่ได้เอาไว้เช็ดน้ำตา ยิ่งอีกไกล ก็ชีวิตยังอีกไกล
หยัดยืนด้วยความมั่นใจ ก้าวไป หาวนข้างหน้า เมื่อคนเรา
ล้มลง ต้องยืนย่นขึ้นมาดีกว่าจะทงก้มหน้า กับความเสียใจ..."

(เพลง หัวเข้าไม่ได้เอาไว้เช็ดน้ำตา ขับร้องโดย เพ็ญพักตร์ ศิริกุล)

4. เนื้อหาของเพลงที่แสดงความเป็นผู้ที่พร้อมรับประสบการณ์ใหม่ที่ผ่านเข้ามาในชีวิต
(ร้อยละ 10.26)

เนื้อหาของเพลงจะบ่งบอกถึงความพร้อมรับประสบการณ์ใหม่ๆ ที่เข้ามาท้าทายในชีวิต ไม่มีความย่อท้อ และมีความพร้อมในการตอบสนองให้กับโอกาสต่างๆ ที่ผ่านเข้ามาในชีวิต ตัวอย่างเช่น

"มันเป็นยังไง ไร้เรื่องอะไรที่มันทำลายมาก เราละ
จริงจริง ยิ่งยากยิ่งเย็น ยิ่งชอบใหญ่ ใครจะนึกตา ยิ่งเกิด
ปัญหา ยิ่งทำท่ายท่าไหร่ เรายังทำไป จะกลัวใจก็ไม่เข็ด
อะไรสบายง่ายดี ก็ดูไม่สะใจ ทำไป บ่นไป ก็ดีเหมือนกัน
ก็อุปสรรคมันเยอะดี ยิ่งงั้นไม่น่าเบื่อ ก็อุปสรรคมันเยอะง
ต่อให้หนักจนแทบตาย ยิ่งงั้นก็ไม่ถอย..."

(เพลง อุปสรรค ขับร้องโดย เสาวลักษณ์ ลีละบุตร)

"...ถ้าคิดจะทั้งหมดทุก ๆ อย่าง เพียงเพราะคนไม่
จริงใจแก่บางคน ฉันเคยเจ็บเคยช้ำ เพราะเชื่อคำหลอกล
ลวงของคน ฉันไม่อยากเจอช้ำ เพราะเพียงคำหลอกลวง
ของใคร จะให้ขอมองเชื่อใจช่างยากเย็น แต่ก็ยังต้องกล้า
ลองและกล้าเป็น ชีวิตยัง ต้องเดินไป ให้โอกาสตัวเอง..."

(เพลง เชื่อ ขับร้องโดย อัสัย พรพาณิชย์ วิจารณ์กุล)

5. เนื้อหาของเพลงที่แสดงความเชื่อในความสามารถของมนุษย์ด้วยกันเอง

(ร้อยละ 7.69)

เนื้อหาเพลงจะพูดถึงสิ่งต่าง ๆ ที่มนุษย์จะสามารถทำให้โลกนี้ ดีกว่าที่
เป็นอยู่ได้ เช่น การแสดงน้ำใจไมตรีต่อกันในสังคม และการมีมนุษย์สัมพันธ์ที่ดีต่อกัน
ล้วนแล้วแต่จะทำให้สังคมมีพัฒนาการ และคนรุ่นหลังได้มีชีวิตที่ดีขึ้น ตัวอย่างเช่น

" จะมองไปทิศใด จะเดินไปหนใด ก็ดูจะเต็มไปด้วย
ผู้คนต่างคนก็รู้ว่า ต่างคนก็ดิ้นรน ไม่ค่อยจะมีคนสนใจกัน
และกัน ก็คนที่พบเจอก็ดูจะเพี้ยนไป น้ำใจมันจางลงทุกวัน
แต่คงไม่สายเกินที่เราจะช่วยกันต่อเติมสัมพันธ์สร้างรอยยิ้ม

ชั้นในใจ เพียงเราจะทักทายกัน ยิ้มแย้มต่อกันหน่อยได้ไหม
 สื่อสารกันหน่อย ส่งยิ้มกันหน่อย แค่เพียงนิดเดียว ใครได้
 เห็นก็ชื่นใจ แต่ยิ้มกันหน่อย ก็แสนง่ายตาย ต่อเติมคืนวันที่
 สดใสให้โลกเรา..."

(เพลง สื่อสารกันหน่อย ขับร้องโดย คริสติน่า อารีกัลล่าร์)

"...ในใจคนบางคน หยิ่งรู้ได้ ปากก็ว่าไป แต่ในใจ
 นั้นช่างไม่เหมือน ๆ คำพูด...ไว้ ว่ามันจะเป็นไปได้ ที่เราจะ
 มีชีวิตที่ดี...และงามกว่านี้...แล้วเราจะเป็นยังไง ต้องทำวัน
 นี้ให้ตัวเองให้ได้ แล้วเขาจะเป็นยังไง เก็บเอาไว้ไปคิดถึงกัน
 บ้าง ยังมีวันข้างหน้า เพื่อเขาและเธอจะเดินได้กันต่อไป..."

(เพลง ปลุก ขับร้องโดย อรอรีย์)

ในเนื้อหาของเพลงที่มีความเชื่อ และ ศรัทธาในความสามารถของมนุษย์
 ยังได้แสดงความเชื่อเกี่ยวกับด้านการพัฒนาสิ่งแวดล้อม โดยมีแนวคิดว่าหากคนเรา
 มีอ้อมใจกัน ก็จะสามารถทำให้สิ่งแวดล้อมในปัจจุบันพัฒนามาอยู่ในสภาพที่ดีกว่าเดิม
 ได้ หรือสามารถดำรงรักษาสีเขียวสิ่งแวดล้อมไว้เพื่อคนรุ่นหลัง ตัวอย่างเช่น

"...ดูแต่มันเป็น เพียงต้นไม้ ยังไม่โต ก็โดนโคนล้มหมด
 ...ก็ลองเอาไปคิดดูให้ดี ลองเอาไปคิดดู ลองไปคิดดูอีกที...
 หากวันที่ต้นไม้ หมดไป คงทำให้เลวร้าย จะทำยังไงให้มันหาย
 ช่วยกันดูแลและรักษาให้ได้อย่างเดิม..."

(เพลง จม.จากเทพารักษ์ ขับร้องโดย ป๊อปป รุ่งนภา เสตะสุข)

"...น้ำใสใสที่เคยมีอยู่ ที่รู้ว่าเดี๋ยวนี้ไม่ใส เป็นเพราะว่า
 ผู้คนที่ใ้ใจ ทั้งทำลาย ไม่เหลือ น้ำเสียงน้ำใสน้ำมือของใคร
 น้ำจิตน้ำใจหายไปอยู่ไหน ต้องชดใช้กันนานเท่าไร กว่าน้ำเสีย
 จะคืนกลับใส ชดใช้ด้วยน้ำแรง และด้วยน้ำใจ กลั่นน้ำในใจเรา
 มาทดแทน"

(เพลง น้ำเสีย-น้ำใส ขับร้องโดย นรินทร ณ บางช้าง)

6. เนื้อหาของเพลงที่แสดงความเป็นผู้ที่สามารถปรับตัวให้เข้ากับสภาพปัจจุบันและ
 อนาคต (ร้อยละ 6.84)

เนื้อหาของเพลงได้แสดงออกในความพร้อมในการปรับตัวให้เข้ากับผู้อื่น
 และสังคมรอบ ๆ ตัว เช่น มีความเต็มใจในการเปลี่ยนแปลงนิสัยตนเองเพื่อที่จะ
 ให้ดำเนินอย่างสอดคล้องกับผู้อื่นในสังคมได้

"...ฉันซ้ายเธอก็มาซ้าย ฉันร้าย เธอก็ไม่ปราบ นิสัยฉัน
 เสียเธอก็ไม่สอน อาย่อมฉันเลยไม่ดีหรอก อาจจะทำให้เสีย
 เพราะเธอตามใจ ช่วยเตือนฉันทีนะ ไม่ดึง ไม่รังคังไปกันใหญ่
 ...จะต้องพูด...จะต้องห้าม...จะต้องว่า...ฉันซ้าย เธอ
 ออย่าเพิ่งซ้าย ฉันร้าย เธอก็ต้องปราบ นิสัยฉันเสียเธอก็ต้อง
 สอน..."

(เพลง ออย่ายอมฉัน ขับร้องโดย มาชา วัฒนพานิช)

หรือในแง่ที่มีการดำเนินชีวิตที่ผิดพลาดไป ก็สามารถปรับตัวให้เข้ากับสภาพ
 ใหม่ ๆ ได้ โดยที่ ยังมีแรงที่คิดจะต่อสู้ชีวิตต่อไปในอนาคต ตัวอย่างเช่น

"ใจนั้นมีทั้งแกร่ง มีเหมือนกันที่อ่อนล้า เจอของที่ดีก็ดี
เจอไม่ดีก็เกิดน้ำตา อะไรจะเป็นมันก็ต้องเป็นไป มีแรงกดดัน
มันก็ยอมรินไหล เสียน้ำตาไม่ก็หยด ล้างหัวใจให้หมดจด
พร้อมเดินทางในวันใหม่..."

(เพลง ใจคน ขับร้องโดย เสาวลักษณ์ ลีละบุตร)

7. เนื้อหาของเพลงที่แสดงความเป็นผู้ที่มีความเข้าใจในขั้นตอนการดำเนินชีวิต
และมองโลกในแง่ดี (ร้อยละ 5.98)

เนื้อหาของเพลงในแง่ดี มักจะเป็นการแสดงถึงกำลังใจ ที่ตนเอง
มีอยู่และยังเพื่อแผ่กำลังใจไปให้คนรอบข้าง ซึ่งออกมาในรูปแบบของการส่ง
ความรักต่อเพื่อนมนุษย์ โดยให้ความรู้สึกที่เป็นสมัยใหม่ในด้านที่บุคคลนั้นเป็นผู้ที่
เข้าใจในขั้นตอนการดำเนินชีวิต เข้าใจว่าชีวิตมีความเป็นไปได้ในหนทางใดจะ
ต้องฝ่าฟันปัญหา หรืออุปสรรคใดบ้าง จึงจะพบเป้าหมาย หรือความสำเร็จที่
ต้องการ ตัวอย่างเช่น

"...ฉันเคยเป็นอย่างเธอเคยมีวันที่พลาดไป ผันผืนพัง
ทลาย อยากจะจากโลกนี้ ไม่คิดจะทำอะไร ไม่พร้อมจะเดิน
ต่อไป สิ่งต่าง ๆ เข้ามาเจอแต่สิ่งเลวร้าย ไม่มีความหวัง
อะไรเลย ขอให้เธออดทน คอยเวลารักษาใจ ฟ้าจะเริ่ม
สดใส ต่างจากที่เคยเป็น ทั้งคืนวันที่ร้าย แล้วเดินต่อไปและ
อย่าหมดความฝัน อาจมีพรุ่งนี้ที่ดีกว่าเดิม วันเวลามันทำให้
เปลี่ยนเสมอ วันเวลา ยังรอเธออยู่เสมอ เพียงให้เธอเริ่ม
ใหม่ และจะบอกว่าฉันเอาใจช่วยเธอ..."

(เพลง วันเวลา ขับร้องโดย อัญชลี จงคดีกิจ)

"...ส่งใจไปให้ถึงเธอ อยากให้เธอรู้ไว้ ฉันขอเป็นส่วนหนึ่งของเธอ วันที่เธอร้อนรนจิตใจ วอนให้ลมพัดไปที่เธอ ให้พัดความรู้สึกของฉันไปบอกเธอ บอกว่าฉันรักเธอ ห่วงเสมอทุกครา ฝากกับฟ้าและกีดวงดาวให้คอยดูแลเธอ อยู่ อยู่ที่ไหนก็ตาม ส่งความรักให้เธอ ตรงข้างกายเธอ รักฉันวนเวียนอยู่ไม่ไกล หากชีวิตของเธอ เจอะเจอวันที่ทุกซัใจ อยากให้เธอรู้ไว้ ฉันนั้นยังไม่เคยจะทิ้งเธอ..."

(เพลง ด้วยความคิดถึง ขับร้องโดย อัฒฉลีย์ จงคดีกิจ)

นอกจากจะให้กำลังใจผู้อื่นแล้ว บางเพลงยังแสดงความเข้าใจในชีวิต โดยออกมาในรูปแบบของการตักเตือน สอน ด้วยความห่วงใย เช่น

"...ทางบางทางดูแล้วมันสว่าง มันดูดี มันมีทางก็เดินไป ทางบางทางมันดูรกมันมืดมัว มัวเดินมันทำไม... เจอะอะไร ก็ต้องมองๆ ให้ดี ว่ามันมีอะไรไหม เดินบนทางชีวิตให้ปลอดภัย เดินไปก็ควรระวังตัว เห็นว่าทางอันไหนไม่ชั่ว เห็นว่ามันน่ากลัว ถ้ามันจะเสีย ก็อย่าไปเสี่ยงมันเลย... เส้นทางชีวิตของคน มันวุ่นวุ่นวาย ก็เตือนกันไว้สักหน่อย ต้องคอยระวังก่อนจะสาย..."

(เพลง ก้อย่าไปเสี่ยงมันเลย ขับร้องโดย เพ็ญพักตร์ ศิริกุล)

8. เนื้อหาของเพลงที่แสดงความเป็นผู้รู้จักนำเอาความคิดใหม่ ๆ มาประยุกต์ใช้กับชีวิตตนเอง (ร้อยละ 5.12)

เนื้อหาของเพลง แสดงถึงความเป็นสมัยใหม่ ในแง่มุมมองของผู้ที่รู้จักนำเอาประสบการณ์ที่ผ่านไปหรือมีความคิดใหม่ ๆ มาใช้กับชีวิตตนเอง ทำให้ตนเอง

มีความเข้าใจในเหตุและผลมากขึ้น ตลอดจนเป็นผู้ที่มองชีวิตด้วยความลึกซึ้งและใคร่ครวญ ก่อนที่จะทำสิ่งหนึ่งสิ่งใด ตัวอย่างเช่น

"...สิ่งที่มีคือตัวตน ในตัวเราเอง ถูกรังแก คือตัวเราเอง ที่ยอมเจ็บอยู่เรื่อยมา อย่าให้ใครมาคอบงการให้เราเป็นไป ไม่มีใครจะมาทำร้าย ถ้าหากเราไม่ยอม ทำไมเราเอาชีวิตไปฝากไว้ ฝากหัวใจกับคนไม่เห็นค่า ชนขึ้นมา ชนมาด้วยชาตัวเราเอง ไม่ต้องเกรงในเมื่อเขาไม่นำพา ชีวิตเราจะฝาก กับเขาไว้ทำไม ตัดสินใจเพื่อไถ่ชีวิตเราคืนมา..."

(เพลง ไม่ยอม ขับร้องโดย เสาวลักษณ์ ลีละบุตร)

"...เห็นที่ไร เขาก็เหมือนจะตาย เข้ายันบ้ายยอมแต่ทุกซั ไม่เคยเปลี่ยนรักข้างเดียว เขาไม่รักตัวเองบ้าง เขาไม่เคยจะเห็นว่าเขาจะเป็น จะดี จะร้าย เท่าไรไม่เหลียวแล รักให้หนักเหนื่อยใจ นะ ปวดสมอง ขอทีเถอะน้อง เลิก(จบ) แล้วให้จบไป(ชะ) ให้รู้ว่ามันจะตาย รักดี ๆ ยังมีอีกหลาย คิดไกล ๆ มองให้ลึกให้ถ้วนถี่ ฉันทเคยเจ็บจึงต้องเตือนด้วยหวังดี คิดทำใจชะวันนี้ เรื่องความรักยังคงยาวไกล..."

(เพลง ให้รู้ว่ามันจะตาย ขับร้องโดย เจนนีเฟอร์ คัม)

9. เนื้อหาของเพลงที่แสดงความเป็นผู้ที่ยอมรับการเปลี่ยนแปลงได้อย่างมีเหตุผล
(ร้อยละ 3.42)

ส่วนใหญ่เนื้อหาของเพลงจะเกี่ยวกับการเปลี่ยนแปลงด้านความรัก เมื่อเกิดการเปลี่ยนไป อันเนื่องมาจากความเห็นหรือทัศนคติ ในชีวิตที่สวนทางกันทำให้ไม่สามารถใช้ชีวิตอยู่ร่วมกันต่อไปได้ ก็ต้องยอมรับในเหตุผลของการเปลี่ยนแปลง

แต่สัมพันธ์ภาพของความเป็นคนรู้จักหรือเป็นเพื่อน ก็ยังคงเดิม ตัวอย่างเช่น

"...จะเป็นฝ่ายขอจากไป ฉันเองไม่เสียใจ หากเรา
ต้องร้างลาไกล เมื่อเธอเปลี่ยนไปจากเมื่อวาน.. วันเวลา
ได้ทำให้เข้าใจในความเป็นไปของคนที่รักกัน คนบางคนยัง
ทำให้ร้าวรานเมื่อแปรเปลี่ยนเป็นคนอื่น ไม่เหมือนเดิม..."

(เพลง เราเปลี่ยนไป ขับร้องโดย เจนนิเฟอร์ คิม)

"...ควรลืม ลืมกันไปเสียที จากวันนี้ แต่ตั้งใจใหม่
เลิกทำอ่อนไหวกับวันที่ยังหวัง ปล่อย้ำให้หายละลายผ่าน
คือเห็นบนาวไม่เอากลับมาคิด ให้ชีวิตมีแต่ความสดใส ถึง
ในวันนี้จะไม่มีเธออยู่ ไม่ถึงตาย..."

(เพลง ไม่ตาย ขับร้องโดย อัยย์ พรรณี วีรานุกุล)

10. เนื้อหาของเพลงที่แสดงความเป็นผู้ที่มีการวางแผนชีวิตไว้ล่วงหน้า

(ร้อยละ 3.42)

ส่วนใหญ่จะแสดงการวางแผนให้ชีวิตตนเองล่วงหน้า เช่น มีการใช้
ความคิด และให้เวลากับความรักมากขึ้น เพื่อที่จะได้มีการใคร่ครวญและไตร่
ตรองให้รอบคอบเสียก่อนจะตัดสินใจ เพื่อป้องกันความผิดพลาดใด ๆ อันอาจจะ
เกิดขึ้นได้ในอนาคต ตัวอย่างเช่น

"...คงต้องคิด ตูก่อน คงต้องคิดให้ตก เมื่อคนสองคน
จะรวมหัวใจ มันคงไม่ง่ายอย่างที่หวัง หยาดน้ำค้างจะกลั่น
ก็ยังคงคอยข้ามคืน จากท้องทะเล จากบนฟ้าไกลจากความ
ตั้งใจทุกอย่าง หากเรารักกันจริง จะนานคงไม่เป็นไร แต่

อยากจะขอ ขอใช้เวลาจะได้ใหม่ ให้ทบทวนทุกสิ่ง ให้ทบทวนทุกอย่างจนแน่ใจ และอยากให้เธอได้ใช้เวลาพร้อมกันไป กลับรักที่ตรงตาม..."

(เพลง น้ำค้าง ขับร้องโดย อลิสา อินทุสมิต)

"...ฝากความรักที่มีใหม่ ฝากดวงใจ ในวันที่สวยงาม
อยากให้ลองคิดดูก่อน ก็อย่างน้อยเธอเองได้มั่นใจ ว่าความรักที่มีใหม่ จะสดใส จะสดใสแน่ใจแค่ไหนเธอ สิ่งที่เห็นและเป็นอยู่ อาจจะถูกเปลี่ยนไปเมื่อถึงวัน ตั้งความฝันที่ยิ่งใหญ่ อาจเปลี่ยนไปถ้าใจไม่เหลือเลย..."

(เพลง ฝากไว้ให้คิด ขับร้องโดย ภักทรวรินทร์ ทิมกุล)

อย่างไรก็ตาม ถึงแม้เนื้อหาความเป็นผู้หญิงที่เสนอออกไปจะมีลักษณะของความเป็นสมัยใหม่อยู่ถึงร้อยละ 64.64 ก็ตาม แต่เนื้อหาของเพลงที่ไม่มีลักษณะเกี่ยวข้องกับ การแสดงความเป็นสมัยใหม่ก็มีอยู่ถึงร้อยละ 35.35 เช่นกัน ซึ่งส่วนใหญ่จะเป็นเนื้อหาที่กล่าวถึงเรื่องราวต่างๆ ต่อไปนี้

1. การยอมรับว่า จริงๆอารมณ์อีกด้านหนึ่งของผู้หญิงนั้น ต้องมีลักษณะที่อ่อนไหว (sensitive) บางครั้งก็ไม่ค่อยจะมีเหตุผล (emotional) แม้ภายนอกจะแสดงความอดทน เข้มแข็ง มีท่าทางไม่แยแสผู้ชายเพียงใดก็ตาม แต่ภายในใจก็ยังเก็บเอาความทรงจำเก่าๆที่เกี่ยวกับความรักไว้ตลอดเวลา

2. การแสดงความเสียใจกับสิ่งที่ตนเองต้องสูญเสียไป โดยไม่มีวันได้กลับคืนอันเนื่องมาจากความไม่เข้าใจกัน และมักจะเป็นความผิดหวังที่เกิดขึ้นซ้ำๆกัน ในรูปแบบเดิมๆ ซึ่งบางทีผู้หญิงก็แสดงความไม่แน่ใจว่าตนเองนั้น มีข้อบกพร่องในด้านใด จึงทำให้เกิดความผิดหวังทุกทีที่มีความรัก

3. การแสดงความอ้างว้าง โดดเดี่ยว และขาดคู่คิด โดยผู้หญิงไม่สามารถหาผู้ชายที่ทำให้ตนพอใจได้ บางทีก็ได้แต่เฝ้ารอว่าจะมีใครผ่านเข้ามาในชีวิต เพื่อจะได้มีคนร่วมทางเดินชีวิต ระหว่างการรอคอยอย่างไม่มีจุดหมายนี้ ก็ทำให้ผู้หญิงเกิดความรู้สึกเดียวดาย และมีความล้มเหลว ไม่แน่ใจในอนาคต

4. การให้ความสำคัญกับความรักและชายคนรัก ในบางเพลงจะมีบทสรุปที่แสดงอิทธิพลของความรักว่า ในขณะที่ ทำให้โลกเก่าๆของผู้หญิง มีชีวิตชีวา และมีความหมายมากขึ้น สามารถเปลี่ยนจากความรู้สึกเดียวดายมาเป็นความอบอุ่น และ สดใส แต่เมื่อเกิดความไม่สมหวัง ก็เหมือนว่าโลกกลับไปเป็นอย่างเดิม หรือ อาจจะเลวร้ายลงกว่าเดิมได้เช่นกัน

จากการวิเคราะห์ในทั้ง 2 ส่วนคือ ความคิด ค่านิยม และทัศนคติของผู้หญิงสมัยใหม่ และ ความสอดคล้องกับแนวคิดด้านความเป็นสมัยใหม่ จากเนื้อหาของเพลงทั้งหมด 181 เพลง ผู้วิจัยพบว่า

1. จากเนื้อหาของเพลงทั้งหมด 181 เพลงนั้น อัตราส่วนของเนื้อหาที่แสดงความคิด ค่านิยม และทัศนคติที่มีต่อความรักมากที่สุด คือ ร้อยละ 81.21 ตามมา คือ ด้านตนเอง ร้อยละ 13.81 และด้านสังคม ร้อยละ 4.97

เมื่อพิจารณาโดยรวมในแต่ละด้านแล้ว ความคิด ค่านิยมและทัศนคติของผู้หญิงที่นำเสนอในเนื้อหาของเพลงนั้น บางส่วนจะมีลักษณะที่เปิดกว้างมากกว่าในอดีต โดยเฉพาะในเรื่องของความรัก ซึ่งก็มีความสอดคล้องกับภาพที่ออกไปที่จะแสดงถึงความกล้า มีความมั่นใจในตัวเอง ไม่มีลักษณะของผู้ที่ปิดกั้นตนเองอย่างผู้หญิงในรูปแบบเก่า ซึ่งในส่วนนี้จะเป็นการปรับท่าทีของผู้หญิงที่มีต่อความรัก ให้อยู่ในลักษณะที่เป็นผู้วิพากษ์ (criticism) หรือ เป็นฝ่ายเริ่มต้น (active)

แต่อย่างไรก็ตาม หากเราจะมองกันในแง่ลักษณะพื้นฐานของสื่อเสียงเพลงแล้ว ผู้วิจัยเห็นว่า สื่อเสียงเพลงนั้น มีความเป็นอิสระ ในการสร้างภาพมากกว่าสื่ออื่นๆ เนื่องจากไม่ว่าจะเป็นสื่อโฆษณา ภาพยนตร์ หนังสือพิมพ์ นิตยสาร หรือโทรทัศน์ ล้วนแต่เป็นการนำเสนอเนื้อหาที่ต้องมีความใกล้เคียงกับสิ่งที่เรารับรู้ในโลกของความเป็นจริง (world of reality) หรือมีลักษณะของ "เหตุการณ์จำลอง" ที่มีส่วนหนึ่งมาจากชีวิตจริง โดยต้องไม่ขัดต่อความรู้สึกของค่านิยมพื้นฐานทางสังคมไทย เช่นการนำเสนอภาพของผู้หญิงในโฆษณา มักจะเป็นแม่บ้าน หรือภรรยาที่มีความเป็นกุลสตรี หรือ ภาพผู้หญิงในโทรทัศน์ถือกันว่าเป็น "ผู้หญิงดี" นั้นจะต้องอ่อนหวาน มีกิริยามารยาทเรียบร้อย การแสดงความแข็งกร้าว ต่อสู้ หรือการเปิดเผยความคิดความรู้สึกตนเองตรงๆ จะไม่เป็นที่น่าพึงใจนัก

ตรงข้ามกับ สื่อเสียงเพลงที่ต้องอาศัยจินตนาการ (imagination) เพื่อสร้างความแปลกใหม่ ประกอบกับ การให้ความสำคัญกับภาพมากพอๆ กับเสียง จึงต้องมีการสร้างทัศนคติและความรู้สึกใหม่เกี่ยวกับผู้หญิง เพื่อให้ทั้ง "ภาพ" และ "เนื้อหาเพลง" จะได้น่าสนใจไปในทิศทางเดียวกัน

ลักษณะพื้นฐานของเนื้อหาของเพลงนั้น นอกจากส่วนหนึ่งจะสะท้อนความเป็นจริงแล้ว ยังมีอีกส่วนหนึ่งที่เกิดขึ้นจากจินตนาการด้วยเช่นกัน สาเหตุที่เพลงมีส่วนเนื้อหาที่เป็นการสร้างขึ้นโดยมีลักษณะของความเป็นมายา (illusion) เพราะผู้ผลิตต้องการสร้างโลกอีกโลกหนึ่งขึ้นมาเพื่อให้ผู้ฟังได้รับรู้ โดยแบ่งแยกความคิด ค่านิยม และทัศนคติเดิมของผู้หญิงออกไป แล้วสร้างภาพและเนื้อหาเกี่ยวกับผู้หญิงขึ้นมาใหม่ ทั้งนี้ เพื่อให้เป็นของแปลกที่น่าสนใจและน่าติดตาม

ดังเช่น Mattelart (1985) ได้กล่าวว่า ลักษณะของผู้หญิงในสื่อส่วนหนึ่งเป็นสิ่งที่เกิดจากจินตนาการ และยังเป็นส่วนสำคัญในการสร้างภาพทางสังคมขึ้นมาใหม่ โดยลักษณะดังกล่าวมีลักษณะของความเป็นอุดมคติ (idealism) ทำให้

ลักษณะเนื้อหาส่วนหนึ่ง สร้างให้ผู้หญิงสมัยใหม่มีลักษณะของผู้หญิงที่เป็นอุดมคติ (ideal type)

อย่างไรก็ตาม แม้ว่า ความคิด ค่านิยม และทัศนคติของผู้หญิงสมัยใหม่ที่ปรากฏในสื่อเสียงเพลง ถูกสร้างขึ้นมาให้ความคิดของผู้หญิงให้ขยายขอบเขตออกไปสู่ความเป็นสาธารณะ (public) หรือสร้างให้ผู้หญิงมีความกล้าแกร่งทางความคิดมากขึ้น แต่ในทางความเป็นจริงแล้ว ก็ต้องยอมรับว่า ส่วนหนึ่งนั้นเป็นเพียงภาพในอุดมคติ และเนื้อหาต่างๆที่แสดงออกมานั้น ค่อนข้างจะเป็นคุณสมบัติที่ผู้หญิงส่วนใหญ่อยากจะมี หรือ อยากจะเป็นเช่น การมีอิสระที่จะทำได้อย่างใจปรารถนา มีจิตใจเข้มแข็งมั่นคงพร้อมที่จะเผชิญปัญหา มีความรักที่มีเสรีภาพในการคงไว้ซึ่งความเป็นตัวของตัวเองและมีลักษณะความเป็นฝ่ายเริ่มหรือผู้กระทำ (active) แต่นั่นก็อาจจะไม่ใช่ภาพสะท้อนความเป็นจริงของผู้หญิงสมัยใหม่เสียหมดทีเดียว

ถึงแม้จะดูว่า ปริมาณทลของความเป็นผู้หญิงสมัยใหม่จะเป็นการปรับทำที่ ให้เปิดกว้างและทันสมัยมากขึ้นก็ตาม แต่เมื่อพิจารณาอัตราส่วนของการนำเสนอ พบว่า ประเด็นที่สำคัญกลับตกอยู่ที่ความรักระหว่างหญิงชายมีการนำเสนอมากที่สุด ตามด้วยประเด็นที่เกี่ยวกับตนเอง และ ด้านการพูดถึงสังคมจะน้อยที่สุด แสดงว่าผู้หญิงก็ยังสนใจเรื่องราวในระดับตนเองและใกล้ตัวอยู่ เพียงแต่อาจจะพัฒนาแง่คิดในเรื่องตนเอง และทำที่ในเรื่องความรักให้หลากหลายขึ้น โดยให้ความสำคัญกับด้านสังคมน้อยกว่ามาก

2. ด้านความคิด ค่านิยม และทัศนคติที่เกี่ยวกับตนเองนั้น มีการนำเสนอว่าผู้หญิงต้องมีอิสระและมีความสามารถที่จะฝ่าฟันต่อสู้ชีวิตเพื่อบรรลุเป้าหมายในสิ่งที่ตนเองต้องการ โดยไม่ยอมจำนนต่ออุปสรรคใดๆโดยง่าย

ผู้วิจัยเห็นว่า การสร้างความคิดหรือทัศนคติเช่นนี้ เท่ากับเป็นการปลดปล่อยผู้หญิงออกจากปัญหาทั่วไปที่ต้องเผชิญ เช่น ความเป็นคนหัวอ่อนต้องเชื่อฟังคนรัก ยอมทนทุกข์ทรมานเพื่อความรัก ทำให้ตนเองนั้นมีความอ่อนแอและอยู่ในลักษณะที่ต้องพึ่งพิงคนอื่น (dependent) เหมือนกับปัญหาของลักษณะความเป็นผู้หญิงสมัยเก่า

ปัญหาเกี่ยวกับตนเองของผู้หญิงสมัยใหม่ จะบางส่วนที่ต่างไปจากผู้หญิงสมัยเก่า เช่น มีรูปแบบที่เกี่ยวกับการต่อสู้กับโลกภายนอก เพื่อให้บรรลุความสำเร็จในชีวิต และ หากมีปัญหาก็จะสามารถแก้ไขด้วยการต่อสู้อย่างไม่ยอมแพ้ แม้จะลำบากเพียงใดก็ตาม ในขณะที่ปัญหาของผู้หญิงสมัยเก่านั้น มักจะเกี่ยวข้องกับความรักที่ไม่สามารถหาทางออกได้ แต่เนื้อหาที่พูดถึงตนเองของผู้หญิงสมัยใหม่นี้ก็นับว่ายังน้อยมากเมื่อเทียบกับเนื้อหาที่เกี่ยวกับด้านความรัก

อย่างไรก็ตาม ด้านความคิดที่เกี่ยวกับตนเอง นับว่าสอดคล้องกับความคิดที่นำเสนอในตัว Madonna จากงานวิจัยของ McClary (1991) ที่ว่าความคิดของผู้หญิงรุ่นใหม่จะต้องมีความเป็นอิสระและต่อสู้กับชีวิตภายนอก นอกจากนี้ผู้หญิงยังมีความเข้าใจในชีวิต สามารถใช้ชีวิตได้อย่างคุ้มค่า แต่ในขณะที่เดียวกันการที่ผู้หญิงมีอิสระเสรีภาพตามแนวทางของตนเองนี้ ทำให้แสดงลักษณะความเป็นปัจเจกบุคคลอย่างชัดเจน (individuality) แต่ก็ก่อให้เกิดความรู้สึกเหงา อ้างว้าง โดดเดี่ยว ในความคิดของตนเองได้เช่นกันดังที่ปรากฏในเพลงที่ได้กล่าวมา

3. ด้านความคิด ค่านิยม และ ทัศนคติที่เกี่ยวกับความรักนั้น มีการนำเสนอเนื้อหาเกี่ยวกับความรักมากที่สุดนั้น ส่วนหนึ่งผู้วิจัยเห็นว่าเป็นเพราะประเด็นความรักจัดอยู่ในระดับที่เรียกว่าเป็นสากล (universal) และการประพันธ์เพลงก็จัดอยู่ในลักษณะของงานที่เป็นวรรณศิลป์ เท่าที่ผ่านมาเนื้อหาของเพลง ไม่ว่าจะชาติใดก็เกี่ยวข้องกับความรักทั้งสิ้น เนื่องจากเป็นเรื่องราวที่คนเราสามารถรับรู้หรือสัมผัสในอารมณ์ความรู้สึกได้คล้ายคลึงหรือในระดับที่ใกล้เคียงกัน

ความรักที่เป็นพันธนาการ หรือ เครื่องผูกมัด เป็นสิ่งที่ผู้หญิงสมัยใหม่ไม่ต้องการ แต่ต้องการความรักที่มีเสรีภาพ โดยตั้งอยู่บนพื้นฐานของความจริงใจและความเชื่อใจซึ่งกันและกัน

การเป็นฝ่ายเริ่มต้น (active) ในเรื่องความรักนั้น ไม่ใช่ของแปลกสำหรับผู้หญิงสมัยใหม่ จุดนี้อาจจะเนื่องมาจากแนวคิดเรื่องความเท่าเทียมกันระหว่างเพศและการที่ไม่ถือว่าความแตกต่างระหว่างเพศเป็นเรื่องสำคัญ นอกจากนี้ การแสดงอำนาจเหนือชาย (superiority) ความเป็นผู้วิพากษ์ (criticism) ยังได้รับการนำเสนอใน ความคิด ค่านิยมและทัศนคติของผู้หญิงสมัยใหม่ค่อนข้างมาก

สำหรับประเด็นเหล่านี้สอดคล้องกับงานวิจัยของ Ruben (1988) ที่พบว่า ในเนื้อหาของเพลงสมัยนิยมของบราซิลนั้น ผู้หญิงจะมีลักษณะที่มีอำนาจ (powerful) ในขณะที่ผู้ชายจะมีความอ่อนแอ (weakness) และบอบบาง (fragile) โดยเฉพาะในเรื่องความรัก

แต่ในส่วนนี้อาจเป็นเรื่องที่ทำทาบกับค่านิยมดั้งเดิมของสังคมไทย เรื่องพลังอำนาจหรือการแสดงความเป็นฝ่ายเริ่มต้น (active) เรื่องความรักของผู้หญิงซึ่งไม่ได้เป็นลักษณะของผู้หญิงไทย ที่ควรจะต้องให้ความเคารพยอมรับฝ่ายชาย ในด้านสติปัญญาที่เหนือกว่าและการต้องพึ่งพิงผู้ชายในการใช้ชีวิตร่วมกัน เนื่องจากพื้นฐานของสังคมไทยคือผู้ชายเป็นใหญ่ (patriarchy)

ดังนั้นไม่ว่าจะเป็นกิจกรรมใดที่ผู้หญิงแสดงออกในเรื่องดังกล่าว สังคมมักจะจัดให้ผู้หญิงสมัยใหม่กลุ่มนี้ มีลักษณะแปลกแยก ไม่เข้าพวก กลายเป็นผู้หญิงที่คล้ายผู้ชายมีลักษณะที่เปรี้ยว หัวก้าวหน้า และเป็นการรับเอาวัฒนธรรมทางตะวันตกมาใช้มากเกินไป

นอกจากความรักระหว่างหญิงชายแล้ว ผู้หญิงสมัยใหม่ยังมีความรักเพื่อแม่ให้ผู้อื่น เป็นไปในทางสร้างสรรค์ให้กำลังใจ ทั้งแก่ตัวเองและเพื่อนมนุษย์ แสดงให้เห็นถึงความมีน้ำใจ และการตระหนักถึงความรักเพื่อสังคมในอีกระดับหนึ่งที่ไม่จำกัดเฉพาะความรักระหว่างชายและหญิงเท่านั้น

4. ด้านความคิด ค่านิยม และทัศนคติที่เกี่ยวกับสังคมนั้น ถึงแม้จะเป็นส่วนที่น้อยที่สุด แต่ก็แสดงถึงระดับพัฒนาการความสนใจของผู้หญิงชั้นมาอีกระดับหนึ่ง

การสร้างประเด็นความสนใจให้ตระหนักถึงสภาพสังคมที่ยุ่งเหยิง โดยมีความคิดที่จะพัฒนาสังคมที่เป็นอยู่ให้ดีขึ้นนั้น ถึงแม้จะเสนอเป็นส่วนน้อย แต่ส่วนหนึ่งก็นับว่าสร้างคุณค่าให้ผู้หญิงที่มีความคิดเป็นของตนเองและพยายามเปิดโลกของผู้หญิงให้มีลักษณะความเป็นตัวแทนของสาธารณะ (public representative) และให้เปิดความสนใจความเป็นไปภายนอก (social interest) มากขึ้น

แต่ไม่พบว่าในด้านปัญหาสังคมประเด็นเรื่องหญิงชายจะถูกหยิบยกมากล่าวถึง โดยตรงแต่อย่างใด ได้แต่สอดแทรกความคิดดังกล่าวไปกับเนื้อหาที่เกี่ยวกับความรักจุดนี้ อาจจะเนื่องจากลักษณะพื้นฐานของงานเพลง ที่มักจะเกี่ยวข้องกับเนื้อหาความรักเป็นส่วนใหญ่ และ ความเป็นวัฒนธรรมสมัยนิยม หรือ popular culture ในบทเพลงสมัยนิยม (popular music) ที่มักจะเน้นเรื่องราวที่กลุ่มวัยรุ่นให้ความสนใจ

5. ด้านความสอดคล้องกับความเป็นสมัยใหม่ เห็นได้ว่าเนื้อหาของเพลงแสดงถึงลักษณะความเป็นสมัยใหม่ที่เป็นระดับส่วนบุคคลชัดเจน โดยเฉพาะความเป็นผู้ที่มีความคิดอิสระและมีหัวก้าวหน้า มีความเชื่อมั่นในประสิทธิภาพของตนเอง เคารพและยอมรับในศักดิ์ศรีของตนเองและผู้อื่น

นับว่าเหมือนกับเนื้อหา ความคิด ค่านิยม และทัศนคติในทั้ง 3 ด้านที่เน้นความเป็นอิสระ มีความสามารถ กล้าแสดงออก เชื่อในการต่อสู้ด้วยความสามารถของตนเองว่าทำให้บรรลุในสิ่งที่ต้องการได้ ในขณะที่เดียวกันก็ให้ความเคารพยอมรับในศักดิ์ศรีของตนเองและผู้อื่น

หากจะย้อนกลับไปดูที่ลักษณะภาพความเป็นผู้หญิงทั้ง 3 แบบ กล่าวคือ ผู้หญิงกล้า ผู้หญิงแกร่ง และผู้หญิงเก่ง จะเห็นได้ว่า ลักษณะความเป็นสมัยใหม่ที่แสดงความเป็นผู้ที่มีความคิดอิสระ มีหัวก้าวหน้า อัตราร้อยละ 21.37 นั้น มีความสอดคล้องกับความเป็นผู้หญิงกล้า ที่รักอิสระ มั่นใจในตนเอง และกล้าแสดงออก ส่วนเนื้อหาที่แสดงความเป็นผู้เคารพยอมรับในศักดิ์ศรีผู้อื่น และของตนเอง มีอัตรา ร้อยละ 18.81 ก็สอดคล้องกับความเป็นผู้หญิงแกร่ง ที่มีลักษณะเข้มแข็ง อดทน และรักในศักดิ์ศรีของตนเอง เนื้อหาที่แสดงความเป็นผู้ที่เชื่อมั่นในประสิทธิภาพของ ตนเองที่มีอัตราร้อยละ 17.09 นั้น ก็สอดคล้องกับลักษณะความเป็นผู้หญิงเก่ง ที่มี ความสามารถ ไม่ยอมแพ้ต่ออุปสรรครอบข้าง

นอกเหนือจากเนื้อหาของเพลงที่แสดงความเป็นสมัยใหม่ที่มี อัตราส่วน ร้อยละ 64.64 นั้น แต่ในขณะเดียวกัน ก็ยังมีอัตราส่วนของเนื้อหาที่ไม่เกี่ยวข้องกับ ความเป็นสมัยใหม่อยู่ถึงร้อยละ 35.35

อย่างไรก็ตาม ผู้วิจัยเห็นว่า แม้จะมีการสร้างภาพหรือเนื้อหาของผู้หญิง ให้มีความเป็นสมัยใหม่เพียงใดก็ตาม ก็ยังมีอีกส่วนหนึ่งที่แสดงความเป็นผู้หญิง คือ ต้องมีบางอารมณ์ที่อ่อนแอ อ่อนไหวโดยเฉพาะในเรื่องความรัก การต้องการ ที่พึ่งพิง ปกป้องอยู่ในความดูแลของผู้ชาย จึงจะมีความมั่นใจ และสามารถที่จะ ดำเนินชีวิตได้อย่างมีความสุข

กล่าวโดยสรุปแล้ว จากเนื้อหาความคิด ค่านิยม และทัศนคติ และลักษณะความเป็นบุคคลสมัยใหม่ที่ได้อ่านการศึกษาทั้งหมด จะเห็นได้ว่าผู้หญิงสมัยใหม่ยังคงให้ความสำคัญกับเนื้อหาเกี่ยวกับความรักมากที่สุดถึง ร้อยละ 81.21 โดยมีเนื้อหาที่เกี่ยวกับตนเอง และ สิ่งคนน้อยกว่ามาก แสดงให้เห็นว่า เป้าหมายของผู้หญิงสมัยใหม่เอง ก็ไม่มีประเด็นที่ชี้ให้เห็นเรื่องใหม่ๆมากนัก ส่วนใหญ่ยังคงวนเวียนเกี่ยวกับความรัก เพียงแต่ผู้หญิงสมัยใหม่กำลังพยายาม ที่จะ"ปลดแอก" ตัวเองออกจากปัญหาเก่าๆ ซึ่งก็คือ ความรัก

การต่อสู้ของผู้หญิงสมัยใหม่นั้น จึงเป็นการต่อสู้เรื่องความรักมากที่สุด ด้วยลักษณะท่าทีที่เปลี่ยนไป กล่าวคือไม่ได้คร่ำครวญ โหยหา ถึงความรักเหมือนเก่า แต่เป็นการวิพากษ์ฝ่ายชาย เมื่อสูญเสียความรัก ผู้หญิงสมัยใหม่ไม่ได้ลงโทษตนเอง หากแต่มักจะเป็นการกล่าวโทษผู้ชาย และ ยังเป็นฝ่ายเริ่มต้น (active) ทั้งเป็นฝ่ายเริ่มบอกรัก และ ฝ่ายขอจบสิ้นความรัก ก่อนผู้ชาย ในกรณีที่ผู้หญิงสมัยใหม่มีลักษณะการไม่ขึ้นกับผู้ใด (independent) สามารถพึ่งพิงตนเองได้ และยังเป็นผู้ที่มีเหตุผล (rational) ก็ล้วนแต่อยู่ในประเด็นที่เกี่ยวกับความรักที่มาเป็นอันดับแรก

ต่อมา ผู้หญิงจึงค่อยแสดงลักษณะเนื้อหาที่เกี่ยวกับตนเองซึ่งมีอัตราร้อยละ 13.81 โดยการปรับปรุงสภาพภายในตนเอง เช่น การมีหัวใจของการฝ่าฟันอุปสรรคโดยไม่ย่อท้อ มีความมั่นใจในประสิทธิภาพของตนเอง แต่ทั้งนี้ ผู้หญิงสมัยใหม่ยังไม่สามารถก้าวไปถึงประเด็นเนื้อหาที่เกี่ยวกับสังคมได้ชัดเจนนัก ในประเด็นนี้มีเพียงร้อยละ 4.97 เท่านั้น

ด้านความเป็นบุคคลสมัยใหม่ (modernity) นั้น แม้จะมีการสร้างลักษณะของความเป็นผู้หญิงสมัยใหม่ ที่เน้นความมีอิสระ ความคิดก้าวหน้า มีความเชื่อมั่นในตนเอง และ เคารพในศักดิ์ศรีของตนเองและผู้อื่น โดยมีส่วนที่สอดคล้องภาพความเป็นผู้หญิงที่น่าเสนอก็คือ ผู้หญิงกล้า ผู้หญิงแกร่ง และผู้หญิงเก่ง แต่ประเด็น

ที่แสดงความเป็นสมัยใหม่สำหรับผู้หญิงนี้ ก็ยังคงเป็นเรื่องที่เกี่ยวข้องกับความรัก เป็นส่วนใหญ่ เพียงแต่เป็นการปรับเปลี่ยนท่าทีที่มีต่อความรักเสียใหม่

และเมื่อมองย้อนกลับไป จะเห็นว่าลักษณะ"ภาพ"ของผู้หญิงสมัยใหม่ที่ปรากฏนั้น มีทั้งผู้หญิงกล้า ผู้หญิงแกร่ง และผู้หญิงเก่ง ซึ่งจะมีความหลากหลายและทันสมัย โดยเฉพาะในด้านที่เป็น"รูปแบบ" โดยทั้ง 3 รูปแบบนั้น จะมีการแสดงออกถึงความมั่นใจในตนเอง คล่องแคล่ว และมีความสามารถ แต่ในทางตรงกันข้ามกัน ทางด้าน"เนื้อหา" นั้น ผู้หญิงสมัยใหม่ยังไม่แสดงเป้าหมายใหม่ๆที่ชัดเจน จะเห็นได้จากประเด็นเนื้อหาที่เกี่ยวข้องกับสังคมน้อยมาก ปัญหาของผู้หญิงสมัยใหม่กลับยังคงเกี่ยวข้องกับเรื่องเดิมคือ ความรัก ด้วยเนื้อหาเดิมที่วนเวียนอยู่กับ "การที่ผู้หญิงหรือผู้ชายจะรักใคร่" เพียงแต่ปรับเปลี่ยนท่าทีที่มีต่อความรักให้มีความเข้มแข็งมากขึ้น ทั้งนี้อาจจะเป็นเพราะในส่วนที่เป็น "รูปแบบ" นั้น มีการเปลี่ยนแปลงได้ง่ายกว่าส่วนที่เป็น "เนื้อหา" ที่มีจะปรับเปลี่ยนยากกว่าเพราะมีค่านิยมดั้งเดิมบางประการที่ถูกจำกัดด้วยโครงสร้างทางวัฒนธรรม โดยในทางตรงกันข้าม "รูปแบบ" ภายนอกเช่น การแต่งตัว ท่าทางการแสดงออก นั้นเป็นส่วนที่กระตุ้นความรู้สึกสนใจได้ดี และสามารถปรับเปลี่ยนได้หลากหลายไปตามยุคสมัยมากกว่าส่วนที่เป็นเนื้อหา

ในอีกแง่หนึ่งที่ว่า แม้ว่าภาพของผู้หญิงจะกล้าเก่ง เข้มมั่นสักเท่าใด แต่ในเนื้อหาส่วนหนึ่ง ผู้หญิงต้องให้ความสำคัญกับผู้ชายอยู่ ตัวอย่างเช่น ในส่วนของเนื้อหาที่ไม่สอดคล้องกับความเป็นสมัยใหม่ร้อยละ 35.35 นั้น เนื้อหาดังกล่าวจะแสดงถึง สภาพความเป็นผู้หญิงที่มีอารมณ์อ่อนไหว ความต้องการที่พึ่งพิง ความอบอุ่นจากฝ่ายชาย เพื่อจะมีความมั่นใจให้กับผู้หญิงว่าจะสามารถดำเนินชีวิตไปด้วยดี และ มีความสุข

สำหรับในบทต่อไป ผู้วิจัยจะทำการศึกษาถึงกระบวนการสร้าง ไม่ว่าจะเป็น ภาพภายนอก ความคิด ค่านิยม และทัศนคติลักษณะความเป็นสมัยใหม่ของผู้หญิง ตามที่ได้กล่าวมา ต้องมีการผ่านกระบวนการสร้างภาพโดยผู้ผลิตผลงานเพลงที่ ดำเนินการอย่างมีกระบวนการและขั้นตอน ซึ่งต่อไปผู้วิจัยจะแสดงถึงการสร้างและ กระบวนการผลิตของเพลงไทยสมัยนิยมว่ามีขั้นตอนอย่างไร