

การสืบทอดจากโรงเรียนพรานหลวงสู่สถาบันสอนนาฏศิลป์และศรียางค์ในปัจจุบัน

เมื่อพระบาทสมเด็จพระมงกุฎเกล้าเจ้าอยู่หัวเสด็จสวรรคตในวันที่ 26 พฤศจิกายน พ.ศ. 2468 และในปีเดียวกัน พระบาทสมเด็จพระปกเกล้าเจ้าอยู่หัวทรงมีพระราชปรารภกับ เสนาบดีสภาว่า กรมมหรสพเคยเป็นกรมใหญ่ในสังกัดกรมมหาดเล็ก สมควรที่จะสงวนวิธีอันเป็น ศิลปะชั้นสูงอย่างหนึ่งของชาติ ถ้าหากไม่ต้องการจ่ายเป็นจำนวนมากก็เต็มพระราชหฤทัยสละ พระราชทรัพย์รักษาไว้ แต่ตามที่เป็นอยู่บัดนี้เหลือความสามารถของพระคลังข้างที่ที่จะรักษาไว้ ในที่สุดจึงยกเลิกกรมมหรสพเพื่อรักษาเสถียรภาพรายรับรายจ่าย เมื่อวันที่ 8 กุมภาพันธ์ พ.ศ. 2468*

สำหรับภาระต่าง ๆ ของกรมมหรสพ เช่น เครื่องโขนละครนั้น ทางสำนักพระราชวัง ให้จัดมอบแก่พิพิธภัณฑสถาน หรือจะพิจารณาว่าสิ่งใดควรเก็บรักษาไว้ หรือออกขายเลหลัง แต่ดั่งที่ กล่าวแล้วว่า งานฝีมือช่างเหล่านี้ไม่มีผู้สนใจดูแล คงปล่อยให้ชำรุดทรุดโทรม จึงมีผู้หยิบฉวย เอาไปบ้างหรือเด็ก ๆ นำไปเตะเล่นบ้าง ของมีค่าจึงสูญหายไปเป็นจำนวนมาก¹

เนื่องจากพระบาทสมเด็จพระปกเกล้าเจ้าอยู่หัวทรงมีพระปรีชาสามารถทางด้าน ดนตรีพอสมควร จึงมีพระราชดำรัสว่าปีพาทย์หลวงและดนตรีฝรั่งจะทรงรับไว้ในราชสำนักต่อไป แต่อย่างไรก็ตาม เสนาบดีสภาได้มีคำสั่งให้ลดจำนวนนักดนตรีลง ส่วนที่เหลือต้องปฏิบัติหน้าที่ได้ หลายอย่าง เช่น นักดนตรีต้องบรรเลงได้ทั้งเครื่องดนตรีฝรั่งและปีพาทย์ มิฉะนั้นต้องฝึกเล่น โขนด้วย โดยเฉพาะนักดนตรีที่มีฝีมือ เช่น พระเจนศรียางค์ ต้องทำหน้าที่อื่น ๆ ที่มีได้เกี่ยวกับการเล่นดนตรีด้วย²

* สมัยนั้นถือว่าอยู่ในปีเดียวกัน เริ่มปีใหม่ 1 เมษายน

¹ ธนิต อยู่โพธิ์, ศิลปะละครหรือคู่มือนาฏศิลป์ไทย (กรุงเทพมหานคร: ศิวพร, 2516), หน้า 87.

² พระเจนศรียางค์, "บันทึกความทรงจำของพระเจนศรียางค์ (ปิติ วาทยะกร) ชีวิตประวัติของข้าพเจ้า," ใน 110 ปี ศาสตราจารย์พระเจนศรียางค์ ผู้วางรากฐานดนตรีสากลของไทย (กรุงเทพมหานคร: เอรಾವังการพิมพ์, 2536), หน้า 31.

ศิลปินราชสำนักในสังกัดกระทรวงวัง

เมื่อยุบเลิกกรมมหรสพแล้ว แต่ยังมีควมจำเป็นต้องใช้นักดนตรีของกรมมหรสพเป็นครั้งคราวในราชพิธีของสำนักพระราชวัง และในฐานะที่ข้าราชการกรมมหรสพเคยสังกัดกรมมหาดเล็กมาก่อน จึงมีประกาศรวมข้าราชการในกรมมหาดเล็กและกรมมหรสพเข้าอยู่ในกระทรวงวัง เมื่อวันที่ 24 กรกฎาคม พ.ศ. 2469

เวลานั้น เสนาบดีกระทรวงวังคือ เจ้าพระยาวรพงศ์พิพัฒน์ (ม.ร.ว. เย็น อิศรเสนา) ซึ่งบังคับบัญชาข้าราชการของกรมมหรสพที่ยังคงอยู่ มีความประสงค์จะขุบเลี้ยงศิลปินบางคน บางพวกที่มีฝีมือไม่ให้ถูกปลดออกจากราชการจนหมดเชื้อสาย จึงมีวิธีการแก้ไขเหตุการณ์เฉพาะหน้าโดยปลดศิลปินเดิมในกรมมหรสพลงบ้าง ซอลดอัตราเงินเดือนลงบ้าง หรือย้ายตำแหน่งไปบรรจุในหน้าที่อื่นบ้าง จนรายจ่ายสมดุลกับงบประมาณของกระทรวงวัง³

อย่างไรก็ตาม ศิลปินที่ยังคงรักษาสถานภาพข้าราชการไว้ มีเพียงนักดนตรีไทยและดนตรีฝรั่งเท่านั้น ส่วนศิลปินโดนถูกปลดออกจากราชการจนหมด แต่ด้วยความประสงค์ของเสนาบดีกระทรวงวังที่จะให้ศิลปินสืบทอดศิลป์ของไทยไว้ จึงรับข้าราชการโชนหลวงไปเป็นข้าราชการของกรมวังและตำรวจวัง* ทำให้ท่านเหล่านั้นมีโอกาสดแสดงความสามารถและถ่ายทอดศิลปะแก่ศิษย์ในรุ่นต่อมาได้ นับว่าท่านมีพระคุณต่อวงการโชน ละคร อย่างยิ่ง

ต่อมาในปี พ.ศ. 2469 มีความจำเป็นที่จะต้องให้ศิลปินแสดงนาฏศิลป์ในงานของทางราชการ เสนาบดีกระทรวงวังจึงมีคำสั่งให้บรรจุพระยานัฏกานูรักษ์กลับเข้ารับราชการอีกครั้งหนึ่ง เพื่อให้ท่านปฏิบัติหน้าที่รวบรวมกลยุทธ์ตามาฝึกหัดนาฏศิลป์ต้อนรับแขกบ้านแขกเมือง และได้รื้อฟื้นกรมมหรสพขึ้นมาอีกครั้งหนึ่ง แต่ให้มีฐานะเพียงกอง เรียกว่า "กองมหรสพ" โดยมีพระยานัฏกานูรักษ์เป็นหัวหน้ากอง อันหมายถึงมีกองเป่าพาทย์และโชนหลวงอยู่ในกองมหรสพนี้ แต่ได้แบ่งหน้าที่สาขาศิลปะแยกย่อยออกไปอีก กล่าวคือ พระยานัฏกานูรักษ์เป็นผู้ดูแลงานนาฏศิลป์ หลวงประดิษฐ์ไพเราะเป็นหัวหน้าแผนกดุริยางค์ไทย พระเจนดุริยางค์เป็นหัวหน้าแผนกดนตรีฝรั่ง

³ รัตน อยู่โพธิ์, ศิลปะละครและคู่มือนาฏศิลป์ไทย, หน้า 88.

* เจียร จารุจรณ เข้ารับราชการเป็นตำรวจหลวง และได้รับพระราชทานบรรดาศักดิ์เป็น นายรงภักดี.

เมื่อมีการแสดงนาฏศิลป์ต้อนรับแขกบ้านแขกเมือง ทางราชการได้เรียกศิลปินที่ถูกปลดเมื่อครั้งยุบกรมหรสพให้กลับเข้ามารับราชการอีกหลายท่าน เช่น คุณหญิงเทศ นัฏกานุรักษ์ ได้กลับเข้ามารับราชการอีกครั้งหนึ่ง ดังที่ ม.จ.หญิง พูนพิสมัย ดิศกุล ทรงเล่าว่า

...ประมาณปี พ.ศ. 2470 ผู้สำเร็จราชการอินโดจีนฝรั่งเศสได้เข้ามาเยือนกรุงเทพฯ สมเด็จพระยาดำรงราชานุภาพได้ทรงจัดเลี้ยงพระราชทานเป็นเกียรติยศที่วังดิสกุลตามธรรมเนียม และได้จัดละครตอน "ปราบนนทก" ให้ชมคุณหญิงเทศแสดงเป็นตัวนทก ผู้สำเร็จราชการอินโดจีนมีความพอใจมาก เมื่อกลับไปแล้วได้ส่งของกำนัลมาให้คุณหญิงเทศ เป็นกระเป๋าทูสำหรับงานราตรี ทำด้วยกระมิมิเพชรประดับ ต่อจากนั้น ผู้สำเร็จราชการได้มีใบบอกเสนาบดีกระทรวงมหาดไทย เมื่อได้เข้าเฝ้าฯ ก็กราบบังคมทูลชมเชยละครที่ได้ดูที่วังดิสกุล พระบาทสมเด็จพระเจ้าอยู่หัวมีพระราชดำรัสถามสมเด็จพระยาดำรงฯ สมเด็จพระเจ้าอยู่หัวมีพระบรมราชโองการให้แสดงของคุณหญิงเทศ พระบาทสมเด็จพระเจ้าอยู่หัวมีพระบรมราชโองการให้สมเด็จพระยาดำรงฯ จัดละครตอนนั้นให้แสดงถวาย สมเด็จพระยาดำรงฯ ก็ได้ทรงจัดถวายตามพระราชประสงค์ แต่ทรงเห็นว่า ละครตอนนารายณ์ปราบนนทกนั้นสั้นนัก จึงจัดตอนเสนาภุญเข้าเมืองเพิ่มเติม โดยให้พระยานัฏกานุรักษ์ เป็นตัวท้าวเสนาภุญ พระบาทสมเด็จพระเจ้าอยู่หัวทอดพระเนตรละครที่แสดงถวายแล้ว จึงมีพระบรมราชโองการให้เจ้าพระยาวรวงศ์ไพบูลย์ เสนาบดีกระทรวงวัง เรียกพระยาและคุณหญิงนัฏกานุรักษ์ กลับเข้ารับราชการในกระทรวงวังในตำแหน่งผู้ฝึกละครหลวง⁴

จากข้อความข้างต้นแสดงว่า การต้อนรับแขกบ้านแขกเมืองมีความจำเป็นที่จะต้องจัดนาฏศิลป์ไทยและดนตรีไทย อันเป็นเอกลักษณ์ของศิลปวัฒนธรรมไทยซึ่งยังคงดำรงอยู่อย่างสม่ำเสมอ และเป็นสิ่งที่เขินหน้าชูตาจนถึงขั้นเป็นเครื่องมือในการรักษาสัมพันธไมตรีกับต่างประเทศอย่างแน่นแฟ้น จึงเห็นได้ว่า ศิลปินนาฏศิลป์และดนตรีค้อย ๆ มีความสำคัญเพิ่มมากขึ้น เนื่องจากต้องใช้เป็นสิ่งในการสร้างความสัมพันธ์ระหว่างประเทศ

⁴อนุสรณ์ในงานพระราชทานเพลิงศพ คุณหญิงเทศ นัฏกานุรักษ์ 25 กุมภาพันธ์ พุทธศักราช 2511 (พระนคร: โรงพิมพ์สถานสงเคราะห์หญิงปากเกร็ด, 2511), หน้า ช.

ดังที่กล่าวมาแล้วว่า เมื่อมีแขกบ้านแขกเมืองในพระบาทสมเด็จพระเจ้าอยู่หัวหรือแขกในราชการก็จำเป็นต้องจัดการแสดงนาฏศิลป์ ดนตรี รับรองแขกผู้มีเกียรติเหล่านั้น จึงเป็นเหตุให้ต้องรับสมัครกุลบุตรกุลธิดาเข้ามาฝึกหัดนาฏศิลป์เพื่อใช้งานราชการ

เป็นที่น่าเสียดายว่า โรงเรียนพรานหลวง ได้ถูกยุบไปเมื่อสิ้นสมัยรัชกาลที่ 6 ถ้าโรงเรียนนี้ยังคงดำเนินกิจการอยู่ก็จะมีนักเรียนหรือข้าราชการกรมหรุ่นใหม่ ๆ ที่มีความพร้อมทั้งวัย รูปร่าง หน้าตา และความสามารถเพื่อที่จะแสดงศิลปะอวดชาวต่างประเทศได้ แต่เมื่อยุบเลิกโรงเรียนและปลดข้าราชการศิลปินเรือนอกจากราชการเป็นจำนวนมาก จึงไม่มีเด็กรุ่นใหม่ที่จะใช้ออกแสดงในงานราชการเพื่อต้อนรับแขกบ้านแขกเมือง

ในปี พ.ศ. 2472 กองมหรสพได้เปิดรับสมัคร เด็กชายและ เด็กหญิง เข้ามาฝึกหัด วิชาละคร ดนตรี เพื่อรื้อฟื้นศิลปะประจำชาติอีกครั้งหนึ่ง แต่เนื่องจากมิได้เปิดโรงเรียนอย่างเป็นทางการ เพราะไม่มีพระบรมราชโองการให้เปิดโรงเรียนพรานหลวง ซึ่งเป็นโรงเรียนสอนนาฏศิลป์ ดนตรี ตามพระราชบัญญัติจึงต้องรับเด็กมาฝึกหัดเฉพาะวิชาศิลปะที่จะใช้งานได้เท่านั้น ส่วนวิชาสามัญ ทุกคนต้องชวนขวายไปหาที่เรียนด้วยตนเองหรือไม่เข้าโรงเรียนต่อ แต่เด็กเหล่านั้นมาฝึกเรียนวิชาศิลปะอย่างเดียวในกองมหรสพ

เวลานั้นมีเด็กชายเข้ามาฝึกหัดวิชาละครเป็นจำนวนมาก ได้แก่ บุญสม สายาคม (ต่อมาเปลี่ยนชื่อเป็น อาคม สายาคม) อร่าม อินทรนัญ, กรี วรสระริน, ม.ล. รุจิรา อิศรางกูร, สมพงษ์ พงษ์มิตร, เดช บัญญาพล⁵ ส่วนเด็กหญิงที่เข้ามาฝึกหัด ได้แก่ จำเรียง พุทประดับ

ทางด้านดนตรีฝรั่ง มีเด็กเข้ามาฝึกหัด ได้แก่ สิริ ยงยุทธ, สมพงษ์ ทิพยกะลิน, ไสล โกรเลิศ

เด็กเหล่านี้จะได้รับเงินเดือนจากกองมหรสพ เดือนละ 4 บาท เช่นเดียวกับนักเรียนโรงเรียนพรานหลวง เพื่อเป็นค่าใช้จ่ายระหว่างมาฝึกงานให้ราชการ

เนื่องจากไม่มีโรงเรียนฝึกหัดโดยเฉพาะ จึงต้องส่งเด็กเหล่านี้ไปฝึกหัดตามสถานที่หลายแห่ง เช่น เด็กผู้ชาย ที่ฝึกตัวพระและตัวนาง ไปฝึกที่เรือนไทยในวังสวนกุหลาบ (วังสมเด็จเจ้าฟ้ากรมหลวงนครราชสีมา) ยักษ์และลิงไปฝึกที่บ้านเจ้าพระยาวรพงศ์พิพัฒน์ ถนนพระอาทิตย์ ส่วนเด็กหญิงไปฝึกที่ท้ายพระบรมมหาราชวัง

⁵มนตรี ตราโมท, "ประวัติ นายอาคม สายาคม," ใน รวมงานนิพนธ์ของ นายอาคม สายาคม ผู้เชี่ยวชาญนาฏศิลป์ กรมศิลปากร จัดพิมพ์เนื่องในงานพระราชทานเพลิงศพนายอาคม สายาคม 9 ธันวาคม 2525 (กรุงเทพมหานคร: กรมศิลปากร, 2525), หน้า 4.

เมื่อเด็กชายและเด็กหญิงเข้ามาฝึกหัดนาฏศิลป์ ดนตรี ในกองมหรสพ จนมีความสามารถพอที่จะออกแสดงได้แล้ว ทางราชการได้เรียกตัวไปแสดงออกงานหลายครั้ง เช่น แสดงโขนนั่งราวหน้าพระที่นั่งอนันตสมาคม ตอนชาดเคียรชาดกร นับเป็นจุดเริ่มแรกที่เด็กรุ่นใหม่ได้เป็นศิลปินออกแสดงแทนเด็กรุ่นเก่า คือ นักเรียนพรานหลวง ซึ่งเคยออกแสดงในงานราชการมาตั้งแต่ในสมัยรัชกาลที่ 6

ต่อมาในปี พ.ศ. 2478 ได้มีการปรับปรุงงานของกระทรวงวังอีกครั้งหนึ่ง คณะกรรมการกระทรวงวังได้เสนอไปยังรัฐบาลให้โอนงานช่างกองวังนอกและกองมหรสพไปสังกัดกับกรมศิลปากร กระทรวงธรรมการ ข้าราชการที่ขึ้นอยู่กับหน่วยงานดังกล่าวจึงต้องย้ายไปเป็นข้าราชการกรมศิลปากร และเปลี่ยนกระทรวงที่สังกัด บรรดาศิลปินที่ย้ายไปจากกระทรวงวังครั้งนั้น ประกอบด้วย

ข้าราชการโขน ละคร

ข้าราชการดนตรีไทย

ข้าราชการดนตรีฝรั่ง

ข้าราชการช่างศิลป์

กล่าวได้ว่า เป็นการเปลี่ยนแปลงครั้งยิ่งใหญ่และสำคัญ ที่ทำให้เรื่องราวของศิลปินเหล่านี้ไปอยู่ต่างสังกัดและเข้าสู่ยุคหน่วยงานใหม่ คือ กรมศิลปากร ซึ่งจะได้กล่าวความสำคัญในหัวข้อต่อไป

บทบาทของกระทรวงวังแต่เดิมนั้นมีหน้าที่ควบคุมการบริหารงานของกรมมหรสพ เพื่อจัดการแสดงของหลวง แต่ครั้งถึงสมัยรัชกาลที่ 6 กรมมหรสพถูกโอนไปสังกัดสภาจางวางมหาดเล็ก เพื่อให้รับใช้ใกล้ชิดองค์พระมหากษัตริย์ยิ่งขึ้น ทำให้กระทรวงวังไม่ต้องดูแลการทำงานของกรมมหรสพ ในสมัยรัชกาลที่ 7 กรมมหรสพถูกยุบเลิกเพราะไม่มีงบประมาณสนับสนุน ทำให้หน่วยงานที่เกี่ยวข้องกับกรมมหรสพต้องถูกยุบไปด้วย เช่น โรงเรียนพรานหลวง ซึ่งมีหน้าที่ผลิตศิลปินเพื่อให้เข้าไปรับราชการในกรม แต่การยุบเลิกกรมมหรสพนั้นทำให้ไม่มีศิลปินออกแสดงงานต้อนรับแขกบ้านแขกเมือง เสนาบดีสภาจึงลงมติให้ตั้งกรมมหรสพขึ้นมาอีกครั้งหนึ่ง แต่ให้มีฐานะ เป็นเพียงกอง เรียกว่า กองมหรสพ แล้วย้ายกลับไปสังกัดกระทรวงวังอีกครั้งหนึ่ง พร้อมกับเรียกศิลปินบางท่านที่ถูกปลดให้กลับเข้ามารับราชการ มีหน้าที่จัดงานแสดงของหลวง และรับสมัคร เด็กชาย เด็กหญิง เข้ามาฝึกหัดนาฏศิลป์ ดนตรี โดยบรรจุเงินเดือนในระหว่างเรียน จุดประสงค์เพื่อให้เด็กเหล่านี้เป็น

ศิลปินไว้ใช้งานราชการ แต่การเรียนของเด็กเหล่านี้มิได้มีการสอนอย่างเป็นระบบดังเช่น โรงเรียนพรานหลวงที่ถูกยุบไป หากแต่สอนเฉพาะวิชาศิลปะอย่างเดียว ไม่สอนวิชาสามัญ

ในส่วนที่สืบทอดจากโรงเรียนพรานหลวง คือ ครูผู้มีฝีมือที่สอนนาฏศิลป์ ดนตรี แก่ เด็ก ๆ เหล่านี้ ล้วนแต่เป็นข้าราชการกรมพรานในสมัยรัชกาลที่ 6 และเป็นครูสอนนักเรียนพรานหลวงมาแล้วทั้งสิ้น เช่น พระยานัญญกานุรักษ์ พระเจนดุริยางค์ ถ้าเวลานั้นมีการรื้อฟื้นให้ดำเนินการเรื่องโรงเรียนพรานหลวงขึ้นมาใหม่ ชื่อของโรงเรียนก็จะไม่สูญ เพราะวิธีดำเนินการต่าง ๆ ล้วนแต่คล้ายคลึงกับวัตถุประสงค์ของโรงเรียนพรานหลวงทั้งสิ้น ดังเหตุผล คือ

1. รับสมัครเด็กเข้ามาเพื่อผลิตศิลปินชั้น ละคร ดนตรี เพื่อให้เป็นข้าราชการกรมพรานไว้ใช้งานของทางราชการ
2. ครูที่สอนล้วนเป็นครูที่เคยสอนนักเรียนพรานหลวงมาแล้วทั้งสิ้น
3. เป็นสถานศึกษาที่สนับสนุนโดยองค์พระมหากษัตริย์ แม้จะย้ายจากสภาจางวางมหาดเล็ก สังกัดกระทรวงวัง ก็ยังคงเป็นหน่วยงานที่เกี่ยวข้องกับราชสำนักอยู่เช่นเดียวกัน

ส่วนที่แตกต่างจากโรงเรียนพรานหลวง คือ

1. รับสมัครทั้งเด็กชายและเด็กหญิง
2. ไม่มีการเรียนวิชาสามัญ คงเรียนวิชาศิลปะเพียงอย่างเดียว

เมื่อผลิตศิลปินเพื่อเข้ารับราชการในกรมพรานแล้ว ศิลปินรุ่นใหม่นี้ได้ออกแสดงนาฏศิลป์ ดนตรี ต้อนรับแขกบ้านแขกเมือง ต่อมามีการปรับปรุงกระทรวงวังแล้วแยกกรมพรานออกไปสังกัดกรมศิลปากร บทบาทของกระทรวงวังจึงขาดจากกรมพรานแต่นั้นมา

ศิลปินราชสำนักในสังกัดกรมศิลปากร

พระบาทสมเด็จพระมงกุฎเกล้าเจ้าอยู่หัวได้พระราชทานนาม "กรมศิลปากร" เมื่อวันที่ 25 มีนาคม พ.ศ. 2454 และต่อมาอีกสองวัน คือ วันที่ 27 มีนาคม พ.ศ. 2454 ได้มีประกาศจัดตั้งกรมศิลปากร สังกัดกระทรวงวัง ขึ้นตรงต่อพระบาทสมเด็จพระเจ้าอยู่หัว

ภารกิจของกรมศิลปากรระยะแรก คือ งานเกี่ยวกับกิจการช่างและการพิพิธภัณฑสถาน ต่อมาในปี พ.ศ. 2455 มีพระบรมราชโองการโปรดเกล้าฯ ให้รวมกรมช่างข้างใน คือ กรมช่างทอง กรมช่างสิบหมู่ ซึ่งอยู่ในกระทรวงเข้าสังกัดกรมศิลปากรทั้งหมด และให้ไปสังกัดกระทรวงมรดก

ในปี พ.ศ. 2469 ประเทศไทยได้รับความกระทบกระเทือนจากภาวะเศรษฐกิจตกต่ำ พระบาทสมเด็จพระปกเกล้าเจ้าอยู่หัวจึงมีพระบรมราชโองการให้ยุบกรมศิลปากร แต่งานต่าง ๆ ของกรมมิได้ยุบเลิก ให้นำงานของกรมไปรวมเข้ากับราชบัณฑิตยสภา เรียกชื่อใหม่ว่า ศิลปากรสถาน โดยตัดคำว่า "กรม" เนื่องจากมิได้อยู่ในฐานะกรม

ครั้นถึงวันที่ 3 พฤษภาคม พ.ศ. 2476 กรมศิลปากรได้รับการสถาปนาอีกครั้งหนึ่ง โดยให้สังกัดกระทรวงธรรมการ โดยมี หลวงวิจิตรวาทการ ดำรงตำแหน่งอธิบดีกรมศิลปากร เป็นคนแรกในสมัยการปกครองระบอบประชาธิปไตย และในปี พ.ศ. 2501 กรมศิลปากรได้โอนจากกระทรวงธรรมการมาสังกัดกระทรวงศึกษาธิการจนถึงปัจจุบัน⁶

กองศิลปวิทยาการ

กองศิลปวิทยาการมีหน้าที่ค้นคว้า หาทางบำรุงวิชาการต่าง ๆ แบ่งเป็น 4 แผนก คือ

1. แผนกวรรณคดี มีหน้าที่บำรุงศิลปะทางวรรณคดี
2. แผนกโบราณคดี มีหน้าที่บำรุงความรู้ทางโบราณคดี
3. แผนกละครและสังคีต มีหน้าที่บำรุงนาฏศิลป์และดนตรี*
4. แผนกกวาศ มีหน้าที่บำรุงศิลปะสุนทรพจน์

แผนกละครและสังคีตนี้จัดตั้งในปี พ.ศ. 2477 ซึ่งเวลานั้นยังมิได้มีการโอนกองมหรสพ มาสังกัดกรมศิลปากร ต่อเมื่อได้รับโอนกองมหรสพมาสมทบในปี พ.ศ. 2478 ข้าราชการศิลปิน

⁶สมคิด โชติกวีชัย, "หนทางข้างหน้าของกรมศิลปากร," มติชนรายวัน (27 มีนาคม 2538): 29.

*งานวิจัยฉบับนี้จะกล่าวถึงความสำคัญเฉพาะแผนกละครและสังคีต เพราะเป็นงานต่อเนื่องมาจากการสืบทอดศิลปะโขน ละคร ดนตรี จากกระทรวงวัง

กองมหรสพจึงมาร่วมสมทบกับศิลปินที่มาจากสำนักอื่น* เช่น สำนักเจ้าคุณพระประยูรวงศ์** ตำนกั้วสวนกุหลาบ*** สำนักพระองค์เจ้าวัชรวิวงศ์+ เป็นต้น

การเปลี่ยนแปลงหน่วยงานดังกล่าวจึงเห็นได้ว่า แต่เดิมข้าราชการกองมหรสพในสมัยรัชกาลที่ 7 ล้วนเป็นบรรดาศิลปินที่สืบเนื่องมาจากกรมมหรสพในสมัยรัชกาลที่ 6 แต่เมื่อโอนกองมหรสพไปสังกัดกรมศิลปากร กระทรวงธรรมการ ในสมัยการปกครองระบอบประชาธิปไตย ศิลปินดั้งเดิมของกองมหรสพจึงได้ไปรวมสมทบกับศิลปินที่มาจากสำนักฝึกหัดละครรำแหล่งอื่น ๆ นับเป็นการเปลี่ยนแปลงครั้งสำคัญที่มีการรวมตัวของศิลปินเป็นอันหนึ่งอันเดียวกัน

ตราประจำกรมศิลปากร

ในรัชสมัยพระบาทสมเด็จพระมงกุฎเกล้าเจ้าอยู่หัว พระองค์ทรงตั้งวรรณคดีสโมสร และพระราชทานดวงตราสำหรับเป็นเครื่องหมายประทับบนปกหนังสือ หรือวรรณกรรมดีเด่นที่ได้รับการรับรองจากวรรณคดีสโมสร

ดวงตราเครื่องหมายวรรณคดีสโมสร ปรกติให้สร้างเป็นรูปดวงตราพระราชลัญจกรรูปกลม ศูนย์กลางกว้าง 3 นิ้ว 3 อนุกระเบียด ลายเป็นรูปพระคเณศ^๑ นั่งพระแท่นแวดล้อมด้วยลายกนกสังวาลนาค หัตถ์ขวาเบี่ยงบนถือนวชิระ เบี่ยงล่างถืองา หัตถ์ซ้ายเบี่ยงบนถือนวบาศ เบี่ยงล่างถือครอบน้ำ เวลานั้นวรรณคดีสโมสรยังสังกัดกระทรวงมรุชาคร ตราพระราชลัญจกรนี้จึงเป็นสมบัติของกระทรวงมรุชาครด้วย^๗

*สำนัก หมายถึง วังเจ้านายที่สอนละครไทย แต่เป็นการสอนนอกระบบ คือ ไม่ได้สอนตามพระราชบัญญัติ หรือ ใช้หลักสูตรของกระทรวงศึกษาธิการ ปัจจุบันยังคงมีการสอนในลักษณะเช่นนี้อยู่ เช่น นาฏศิลป์ตำหนักบ้านปลายเนิน เป็นต้น

**ตัวละครในสำนักนี้ เช่น ยอแสง ภักดีเทวา, สะอาด อัมพลิน

***ตัวละครในสำนักนี้ คือ ลมุล ยมะคุปต์, เฉลย สุชะวณิช

+ตัวละครในสำนักนี้ คือ มัลลี คงประภัสร์

๗ปรุงศรี วัลลิโภดม, "วรรณคดีสโมสร," สารานุกรมพระบาทสมเด็จพระมงกุฎเกล้าเจ้าอยู่หัว 2(2524): 659.

ต่อมาเมื่อกรมศิลปากรสังกัดกระทรวงธรรมการ รับมอบงานวรรณคดีมาดูแล กรมศิลปากรจึงอัญเชิญดวงตราของวรรณคดีสโมสรมาเป็นสัญลักษณ์ของกรมศิลปากร โดยเปลี่ยนรูปแบบลวดลายจากของเดิมเพียงเล็กน้อย ดวงตรารูปพระคเณศร์จึงเป็นสมบัติของกรมศิลปากรมาแต่บัดนั้น

อนึ่ง เรื่องราวของพระคเณศร์นั้น พระบาทสมเด็จพระมงกุฎเกล้าเจ้าอยู่หัว ทรงพระราชนิพนธ์เป็นบทละคร เรื่อง "พระคเณศร์เสียดา" ไว้แสดงเป็นละครรำเบิกโรง เพื่อแสดงให้เห็นว่า พระคเณศร์เป็นเทพเจ้าแห่งศิลปวิทยา ทรงไว้ซึ่งความสามารถและคุณงามความดี การที่กรมศิลปากรอัญเชิญดวงตราพระคเณศร์มาเป็นสัญลักษณ์จึงเหมาะสมอย่างยิ่ง

นอกจากนั้น พระบาทสมเด็จพระมงกุฎเกล้าเจ้าอยู่หัวยังทรงสร้างเทวาลัยคเณศร์ ในบริเวณพระราชวังสนามจันทร์ จังหวัดนครปฐม เพื่อให้ศิลปินทุกสาขาที่ติดตามไปซ้อมรบเสือป่าได้กราบไหว้บูชา โดยเฉพาะศิลปินโขนละคร ดนตรี จะสักการะทุกครั้งก่อนออกแสดงเพื่อเป็นสิริมงคล

ปัจจุบัน ดวงตราพระคเณศร์เป็นที่เคารพสักการะของชาวศิลปากรทุกคนสมควรที่จะน้อมรำลึกถึงพระมหากรุณาธิคุณแต่พระบาทสมเด็จพระมงกุฎเกล้าเจ้าอยู่หัวได้พระราชทานดวงตรานี้แก่เหล่าศิลปิน

นอกจากนั้น นามพระราชทาน "กรมศิลปากร" เป็นนามที่ชาวศิลปากรทุกคนควรภาคภูมิใจว่า พระบาทสมเด็จพระมงกุฎเกล้าเจ้าอยู่หัวทรงประดิษฐ์คำนี้ขึ้นมา โดยใช้รากศัพท์คำว่า ศิลป สนธิกับคำว่า อากร รวมเป็น ศิลปากร มีความหมายว่า หมู่เหล่าแห่งศิลปะทั้งหลาย ชาวศิลปากรจึงพึงตระหนักและรักษาชื่อเสียงของสถาบันที่เป็นนามพระราชทานนี้ไว้มิให้เสื่อมสูญ

โรงเรียนสอนนาฏศิลป์ดนตรี

เมื่อครั้งที่เจ้าพระยาธรรมศักดิ์มนตรีเป็นรัฐมนตรีว่าการกระทรวงธรรมการ ระหว่างปี พ.ศ. 2475-2476 นั้น⁸ ท่านคงจะเคยได้รู้ได้เห็นกิจการของโรงเรียนพรานหลวง ซึ่งสอนเกี่ยวกับศิลปะโขน ละคร ดนตรี และท่านเกรงว่าโรงเรียนสอนศิลปะเช่นนี้อาจจะสูญสิ้นไป ถ้าไม่รักษาแบบแผนการก่อตั้งโรงเรียนไว้ ดังนั้น ท่านจึงได้ร่างพระราชกฤษฎีกาว่า ให้กระทรวงธรรมการ จัดตั้งโรงเรียนสอนศิลปะดังกล่าวไว้ในสังกัด

⁸ กระทรวงศึกษาธิการ, 100 ปี กระทรวงศึกษาธิการ (กรุงเทพมหานคร: อมรินทร์พรินต์ติ้งกรุ๊ป, 2535), หน้า 46.

เมื่อกรมศิลปากรโอนมาสังกัดกระทรวงธรรมการ กรมศิลปากรจึงมีหน้าที่ต้องจัดหาวิธีตั้งโรงเรียนสอนนาฏศิลป์ดนตรีตามพระราชกฤษฎีกานั้น ซึ่งเมื่อแรกปรับปรุงกรมศิลปากรในยุคหลังเปลี่ยนแปลงการปกครอง หลวงวิจิตรวาทการได้เป็นอธิบดีกรมศิลปากรเป็นคนแรก ท่านจำเป็นต้องคิดหาวิธีตั้งโรงเรียนสอนศิลปะดังกล่าว ดังที่ท่านแสดงความคิดเห็นว่า

...มีคนเข้าใจผิดเป็นอันมาก ว่าเรื่องละครและดนตรีของกรมศิลปากร หรือโรงเรียนพنونรำและดนตรีนั้น ข้าพเจ้าเป็นผู้คิดตั้งขึ้นด้วยความคิดริเริ่มของข้าพเจ้าเอง ความจริงเรื่องโรงเรียนพنونรำและดนตรีที่เป็นโรงเรียนศิลปากรอยู่ในเวลานี้ มีบัญญัติอยู่ในกฎหมาย คือ พระราชกฤษฎีกาแบ่งกอง แบ่งแผนกสำหรับกรมศิลปากร ซึ่งได้ประกาศใช้แล้วก่อนข้าพเจ้าเข้าไปเป็นอธิบดี และโดยที่ข้าพเจ้ามิได้มีส่วนรู้เห็นในการร่างพระราชกฤษฎีกานั้น ผู้ที่เป็นต้นคิดให้ออกพระราชกฤษฎีกาอย่างนี้ คือ ท่านเจ้าพระยาธรรมศักดิ์มนตรี ผู้ว่าการกระทรวงธรรมการอยู่ในเวลานั้น...⁹

แต่เดิมนั้น ศิลปะโขน ละคร ดนตรี ได้รับการอุปถัมภ์ค้ำชูจากองค์พระมหากษัตริย์ โดยเฉพาะในรัชสมัยพระบาทสมเด็จพระมงกุฎเกล้าเจ้าอยู่หัว กิจการนาฏศิลป์ ดนตรี เจริญรุ่งเรืองถึงขีดสุด โดยพระองค์ทรงก่อตั้งโรงเรียนพรานหลวงเพื่อผลิตศิลปินสาขานาฏศิลป์ ดนตรี โดยเฉพาะ และเพื่อให้ประชาชนเห็นว่า ศิลปะแขนงนี้เป็นของสูงส่ง มีค่าควรแก่การยกย่อง เนื่องจากเป็นศิลปะที่แสดงความเจริญรุ่งเรืองของประเทศชาติ เวลานั้นมีผู้เห็นด้วยและคล้อยตามองค์พระประมุขเป็นจำนวนมาก

ครั้นถึง พ.ศ. 2475 คณะปฏิวัติได้เปลี่ยนแปลงระบบการปกครองจากระบอบสมบูรณาญาสิทธิราชมาเป็นระบอบประชาธิปไตย แนวความคิดของคนทั่วไปเริ่มมองเห็นว่าศิลปะดังกล่าวเป็นของต่ำทราม ไม่สมควรให้การสนับสนุน ข้าราชการกองมหรสพที่ย้ายมาสังกัดกรมศิลปากร ต่างถูกเหยียดหยามว่าเป็นพวกเต็นกินรำกิน ดังที่ อาคม สายาคม กล่าวว่

⁹อธิบดีคนแรกของกรมศิลปากร พลตรีหลวงวิจิตรวาทการ (กรุงเทพมหานคร: จงเจริญการพิมพ์, 2535), หน้า 55.

...ซึ่งใจอยู่ว่า ควรจะมาสังกัดกรมศิลปากรหรือไม่ ระยะนั้นวงการโฆษณาและดนตรีไทยอยู่ในภาวะทรุดโทรมมาก จนเกิดความท้อถอย คิดว่าจะไม่มีโอกาสได้เล่นโฆษณาอีกแล้ว และคิดว่าจะลาออกไปสังกัดทหารให้พ้นทุกข์พ้นร้อน แต่ก็ไม่สำเร็จ จนแล้วจนรอด โฆษณาลวงรุ่งราวคราวเดียวกันก็คงเหลืออยู่ประมาณหกเจ็ดคนเท่านั้น อยู่ไปอย่างนั้นเอง เพราะไม่มีที่หนรับ¹⁰

เฉลย ศุขะวณิช นาฏศิลป์จากสำนักวังสวนกุหลาบได้เล่าให้ฟังว่า เมื่อสิ้นเจ้านายอุปถัมภ์แล้ว ต้องหาเลี้ยงชีพด้วยการรับจ้างแสดงละครตามงานต่าง ๆ จนกระทั่งสมรสจึงเลิกรับงานแสดง และพยายามปกปิดมิให้บุตรธิดารู้ว่ามารดาเคยเป็นละครมาก่อน จนกระทั่งท่านอายุได้ 53 ปี และเข้ารับราชการในสถาบันสอนนาฏศิลป์ บุตรธิดาจึงรู้ว่ามารดาเป็นศิลปินผู้มีฝีมือ¹¹

พระเจนดุริยางค์ เป็นอีกท่านหนึ่งที่เห็นว่า เพลงไทยดั้งเดิมนั้นใช้วิธีจดจำถ่ายทอดกันมา ท่านจึงนำบทเพลงต่าง ๆ มาเขียนเป็นโน้ตสากล เมื่อครั้งท่านเดินทางไปประเทศอังกฤษในปี พ.ศ. 2479 ท่านนำพาเพลงไทย จำนวน 500 ชุด ติดตัวไปและขอให้บริษัทการพิมพ์จัดพิมพ์ให้ในราคาถูก ซึ่งตกลงราคาเป็นเงิน 1,600 บาทไทย ท่านเล่าว่า

...ข้าพเจ้าส่งข่าวอันน่ายินดีนี้มายังกรมศิลปากร โดยหวังที่จะได้รับเงินอนุเคราะห์เพื่อศิลปะประจำชาติ แต่แล้วกรมศิลปากรผู้มีหน้าที่โดยตรงกับการรักษาศิลปะก็หากระตือรือร้นไม่ แม้ข้าพเจ้าได้พยายามแสวงหาทางเพื่อกิจการนี้ทุกอย่างแล้วก็ตาม ท่านผู้บริหารงานแห่งกรมศิลปากรก็กลับตอบปฏิเสธไป บทเพลงไทยที่หวังจะได้เข้าพิมพ์เพื่อเป็นตัวอย่างและหลักฐานอันถาวรก็จำต้องกลับมาสู่ประเทศไทยในลักษณะตัวเขียนอีกตามเดิม...¹²

¹⁰กรกฎ หลีกเพชร, อาคม สายาคม (กรุงเทพมหานคร: ม.ป.ท., 2520), หน้า 10.

¹¹สัมภาษณ์ เฉลย ศุขะวณิช, 1 มีนาคม 2538.

¹²พระเจนดุริยางค์, "บันทึกความทรงจำของพระเจนดุริยางค์ (ปิติ วาทยะกร) ชีวิตประวัติของข้าพเจ้า," ใน 110 ปี ศาสตราจารย์ พระเจนดุริยางค์ ผู้วางรากฐานดนตรีสากลของไทย, หน้า 40.

มนตรี ตราโมท ได้เล่าถึงความตกต่ำของศิลปะยุคเปลี่ยนแปลงการปกครองว่า

...ผู้ใหญ่นายบริหารไม่ชอบการแสดงงอน ถึงแก่ห้ามไม่ให้แสดงทางวิทยุ กระจายเสียงและในงานบางแห่ง กรมศิลปากรก็ต้องหยุดการฝึกหัดงอน บรรดาครูและศิลปินงอนก็จะว่างงาน จึงสั่งให้ไปฝึกหัดดนตรีสากล นายอาคม สายาคม ฝึกหัดสีไวโอลิน นายอร่าม อินทรนัญ ฝึกหัดสีซอเบสส์ นายกรี วรเศริน ฝึกหัดสีไวโอลิน¹³



คำว่า "ผู้ใหญ่นายบริหาร" ดังกล่าว อาจหมายถึง ผู้ใหญ่ทางฝ่ายรัฐบาลที่พยายามปรับปรุงวัฒนธรรมใหม่ให้เป็นแบบสากล ด้วยเหตุนี้ วงการนาฏศิลป์และดนตรีไทยจึงต้องชะงักงัน เพราะขาดผู้สนับสนุน

ถึงแม้เวลานั้น หลวงวิจิตรวาทการ จะได้รับแต่งตั้งเป็นอธิบดีกรมศิลปากร แต่ท่านก็ไม่มีสิทธิ์ที่จะของบประมาณสำหรับศิลปินเหล่านั้นได้ ดังที่ท่านเล่าไว้ว่า

...ความยากลำบากที่สุดนั้นก็คือ การที่ต้องทำอะไรโดยที่ไม่มีเงิน การของบประมาณ กรมศิลปากร โดยเฉพาะอย่างยิ่ง เรื่องงานละครและดนตรีนั้น ร้ายยิ่งกว่าขอทาน เพราะการขอทานนั้นถ้าท่านผู้ให้ไม่มีศรัทธาที่จะให้ ท่านก็ไม่ให้แล้วก็ไม่มีความใคร่ว่าอะไร แต่การของบประมาณมาทำงานละครและดนตรีนั้น นอกจากจะไม่ได้แล้ว ยังถูกเย้ยหยันหัวเราะฮาครืนกันในที่ประชุมกรรมการพิจารณา งบประมาณ มีหลายครั้งที่ข้าพเจ้าเกิดความคิดที่จะขอกลับไปกระทรวงการต่างประเทศซึ่งเป็นที่เกิดของข้าพเจ้าและโต๊ะทำงานมาโดยมิต้องถูกมรสุมความเย้ยหยันหรือความดูถูกดูหมิ่น¹⁴

¹³มนตรี ตราโมท, "ประวัติ นายอาคม สายาคม," ใน รวมงานนิพนธ์ของ นายอาคม สายาคม ผู้เชี่ยวชาญนาฏศิลป์ กรมศิลปากร, หน้า 6.

¹⁴อธิบดีคนแรกของกรมศิลปากร พลตรีหลวงวิจิตรวาทการ, หน้า 58.

เวลานั้น ข้าราชการกรมศิลปากร คือ ข้าราชการที่โอนมาจากกรมพรสพ ได้รับอัตราเงินเดือนที่ไม่สูงนัก ตัวอย่างเช่น¹⁵

คุณหญิงนิฎกานุรักษ์	ครูโขนละคร	60	บาท
หมื่นพากย์จันทวัจน์	คนพากย์	50	บาท
นายสง่า ศศิวิมล	ครูลิง	40	บาท
นายถม โพธิเวส	ครูยักษ์	40	บาท
นายบุญสม สายาคม	พระใหญ่	15	บาท
นายเดช บัญญาพล	พระน้อย	12	บาท
เด็กหญิงวาด พุทประดับ	นางวิสามัญ	10	บาท
นายจำนงค์ พรพิสุทธ์	นางสามัญ	8	บาท
เด็กหญิงสำเนียง อรรถจินดา	พระสามัญ	8	บาท

ส่วนพระยานิฎกานุรักษ์ ได้รับเงินเดือนในปี พ.ศ. 2478 เดือนละ 200 บาท¹⁶ เมื่อเปรียบเทียบในสมัยรัชกาลที่ 6 แล้ว จะเห็นว่าพระยานิฎกานุรักษ์ ได้รับเงินเดือนในปี พ.ศ. 2462 เป็นอัตราที่มากกว่า คือ ได้รับเงินเดือนเดือนละ 500 บาท

จากหลักฐานดังกล่าวแสดงให้เห็นว่า วงการนาฏศิลป์โขนละคร ดนตรี ตกต่ำเสื่อมถอยลงถึงที่สุด โดยเฉพาะการที่โรงเรียนพรานหลวงขึ้นมาเพื่อผลิตศิลปินรับใช้ประเทศชาติ คงจะไม่มีใครสามารถทำได้ เนื่องจากเหตุผลคือ

1. โรงเรียนพรานหลวงได้รับการอุปถัมภ์จากพระบาทสมเด็จพระมงกุฎเกล้าเจ้าอยู่หัว ซึ่งเป็นยุคการปกครองในระบอบสมบูรณาญาสิทธิราช เวลานั้นไม่มีผู้ใดจะทูลเสนอคัดค้านพระราชประสงค์ได้ เพราะเป็นพระราชทรัพย์ส่วนพระองค์

¹⁵ กจข. ศธ.070.40 เรื่อง รายงานข้าราชการกระทรวงวังที่โอนมากรมศิลปากร.

¹⁶ อนุสรณ์ในงานพระราชทานเพลิงศพ พระยานิฎกานุรักษ์ (ทองดี สุวรรณารัต) 9 เมษายน 2479. (พระนคร: พระจันทร์, 2479). หน้า 5.

2. ในสมัยรัชกาลที่ 6 เกิดกบฏ ร.ศ. 130 กระทำการปฏิวัติแต่ไม่สำเร็จ ครั้นในสมัยรัชกาลที่ 7 คณะปฏิวัติได้กระทำการสำเร็จและเปลี่ยนแปลงการปกครองไปสู่ระบอบประชาธิปไตยเมื่อปี พ.ศ. 2475 ทำให้คนที่เคยมีความเห็นคล้อยตามแนวพระราชนิยมของพระมหากษัตริย์ เริ่มหันเหความคิดไปสู่คณะรัฐบาลทหาร จึงไม่มีใครกล้าเสนอผลงานจากอดีตซึ่งคนส่วนใหญ่มองว่าเป็นความพุ่มเฟิยในราชสำนัก

3. โรงเรียนพรานหลวง ถูกยุบเลิกในสมัยรัชกาลที่ 7 ซึ่งในระยะแรกยังอยู่ในการปกครองระบอบสมบูรณาญาสิทธิราช โรงเรียนต้องหมดความหมายลงเพราะองค์พระประมุขไม่ทรงสนับสนุน แต่ครั้งเข้าสู่การปกครองระบอบประชาธิปไตยภายใต้การดูแลของคณะรัฐบาลทหาร โรงเรียนพรานหลวงต้องประสบรสุมซ้ำสอง เนื่องจากคณะผู้บริหารประเทศไม่เล็งเห็นความสำคัญ จึงไม่มีการรื้อฟื้นส่งเสริมจัดตั้งขึ้นมาใหม่

จากมูลเหตุข้างต้น ทำให้โรงเรียนพรานหลวงหมดโอกาสที่จะคืนสภาพดั้งเดิม อุปสรรคสำคัญคือ คนรุ่นใหม่ต่างถูกเหยียดหยามผู้ที่เดินกินรำกิน โดยเฉพาะเมื่อโรงเรียนพรานหลวงและกรมมหรสพถูกยุบเลิกนั้น คนทั้งหลายมองเห็นว่า คนมีอาชีพศิลปินหมดหนทางทำมาหากิน จึงไม่มีผู้ใดคิดชวนไปสนับสนุน ให้ก่อตั้งโรงเรียนขึ้นมาอีก นอกจากภายหลังจำเป็นต้องใช้ศิลปินออกแสดงในงานราชการ เป็นครั้งคราวจึงต้องรับสมัคร เด็กที่มีใจรักทางศิลปะมาฝึกหัดในกรมมหรสพโดยมิได้ตั้งโรงเรียนฝึกหัดอย่างเป็นทางการ

โรงเรียนนาฏดุริยางคศาสตร์ (พ.ศ. 2477-2478)

ดังที่กล่าวไว้แล้วว่า หลวงวิจิตรวาทการ ซึ่งดำรงตำแหน่งอธิบดีกรมศิลปากร จำเป็นต้องตั้งโรงเรียนสอนนาฏศิลป์ดนตรีขึ้น เพราะมีกฎบังคับในราชกฤษฎีกาของกระทรวงธรรมการ ดังนั้น ท่านจึงนำความเข้าปรึกษากับ พระสารสาสน์ประพันธ์ รัฐมนตรีว่าการกระทรวงธรรมการ และได้รับการสนับสนุนเมื่อวันเสาร์ที่ 28 เมษายน พ.ศ. 2477 พระสารสาสน์ประพันธ์ได้มีคำสั่งตั้งโรงเรียนขึ้นให้ชื่อว่า "โรงเรียนนาฏดุริยางคศาสตร์" และได้กระทำพิธีเปิดโรงเรียนเป็นปฐมฤกษ์เมื่อวันพฤหัสบดีที่ 17 พฤษภาคม พ.ศ. 2477

โรงเรียนนาฏดุริยางคศาสตร์เปิดสอนครั้งแรก ยังไม่มีอาคารเรียน ต้องใช้อาคารพระที่นั่งในบริเวณพิพิธภัณฑสถานแห่งชาติ ต่อเมื่อปี พ.ศ. 2480 ได้รับงบประมาณในการก่อสร้างโรงเรียน จึงมีอาคารของตนเองในบริเวณวัดบวรสถานสุทธารวาส ตำบลท่าช้างวังหน้า อำเภอพระนคร จังหวัดพระนคร

โรงเรียนนาฏดุริยางคศาสตร์เปิดรับสมัครเด็กชายเด็กหญิงเข้าเรียนตั้งแต่ระดับชั้น ประถมศึกษาปีที่ 1-4 ระดับมัธยมศึกษาปีที่ 1-6 เมื่อจบหลักสูตรของโรงเรียนแล้วจึงมีสิทธิเข้า เรียนต่อระดับมัธยมศึกษาปีที่ 7-8 ซึ่งจะสอนวิชาชีพครู¹⁷

นักเรียนมี 2 ประเภท คือ นักเรียนประจำและนักเรียนไปกลับ ใช้หลักสูตรการศึกษา ของกระทรวงธรรมการ คือ การเรียนวิชาสามัญ และวิชาศิลปะ ซึ่งวิชาศิลปะเปิดสอนเพียง 2 สาขา คือ

วิชานาฏศิลป์ สอนการฟ้อนรำและละครไทย ไม่สอนวิชาโขน

วิชาดนตรี สอนการเล่นเครื่องดนตรีไทย ไม่สอนเครื่องดนตรีฝรั่ง

ครูที่สอนวิชาศิลปะ มีรายชื่อดังนี้

หม่อมต่วน	ภัทรนาวิก
มัลลี (หมั่น)	คงประภัสร์
น้อม	รักตะประจิต
ลมุล	ยมะคุปต์
ต๋น	บัญญัติพล
ชน	ศิลป์บรรเลง ¹⁸
ประคอง	พุ่มทองสุก
ทองต่อ	กลีบจันทร์ ¹⁹

¹⁷ กจข. ศธ.0701.37/7 เรื่อง หลักสูตร บ. นาฏดุริยางคศิลป์.

¹⁸ วิทยาลัยนาฏศิลปกรุงเทพ, 60 ปี วิทยาลัยนาฏศิลป์ 17 พฤษภาคม 2537. หน้า 25.

¹⁹ กจข. ศธ.0701.31/6:1 เรื่อง โรงเรียนศิลปากร.

วิเคราะห์เปรียบเทียบโรงเรียนนาฏดุริยางคศาสตร์กับโรงเรียนพรานหลวง

เนื่องจากโรงเรียนนาฏดุริยางคศาสตร์กับโรงเรียนพรานหลวง เป็นสถาบันสอนนาฏศิลป์ ดนตรีประเภทเดียวกัน จึงสมควร เปรียบเทียบให้เห็นส่วนที่เหมือนกันและแตกต่างกัน ดังนี้

ส่วนที่เหมือนกัน	ส่วนที่แตกต่างกัน
<ol style="list-style-type: none"> 1. เป็นโรงเรียนที่อยู่ในระบบการศึกษา เหมือนกัน คือ เปิดสอนตามหลักสูตร กระทรวงศึกษาธิการ (ธรรมการ) และเป็นโรงเรียนที่อยู่ภายใต้พระราชบัญญัติว่าด้วยการจัดสถานศึกษา 2. รับสมัครเด็กเมื่อจบประถมศึกษาภาคบังคับเข้าศึกษาต่อในระดับมัธยม 3. มีการสอนวิชาสามัญ และวิชาศิลปะ คือ นาฏศิลป์และดนตรี 4. เป็นโรงเรียนที่มีส่วนเกี่ยวข้องกับทางราชการเช่นเดียวกัน 5. มีเป้าหมายในการผลิตศิลปินนาฏศิลป์และดนตรีเหมือนกัน 6. มีสวัสดิการต่าง ๆ ให้ 7. มีปรัชญาการศึกษา 8. มีเครื่องแบบแต่งกายนักเรียน 	<ol style="list-style-type: none"> 1. โรงเรียนพรานหลวงรับสมัครเฉพาะนักเรียนชาย ส่วนโรงเรียนนาฏดุริยางคศาสตร์ รับสมัครนักเรียนชาย-หญิง 2. ระยะแรกโรงเรียนนาฏดุริยางคศาสตร์รับสมัครเด็กตั้งแต่ชั้นประถมศึกษาปีที่ 1 ต่อมายกเลิกการรับสมัคร แต่จะเปิดรับเมื่อจบประถมศึกษาภาคบังคับเช่นเดียวกัน 3. โรงเรียนพรานหลวงเปิดสอนทุกสาขาวิชา คือ โขน ดนตรีไทย ดนตรีฝรั่ง ส่วนโรงเรียนนาฏดุริยางคศาสตร์ เปิดสอนเฉพาะวิชาละครพ่นรำและวิชาดนตรีไทย ไม่สอนวิชาโขนและดนตรีฝรั่ง 4. โรงเรียนพรานหลวงเป็นโรงเรียนในพระบรมราชูปถัมภ์ แต่ใช้ครูข้าราชการในกรมต่าง ๆ มาสอน ส่วนโรงเรียนนาฏดุริยางคศาสตร์เป็นโรงเรียนสังกัดกระทรวงธรรมการ ใช้ครูข้าราชการโดยตรง 5. โรงเรียนพรานหลวงผลิตศิลปินเพื่อการแสดงมากกว่าเป็นครู ส่วนโรงเรียนนาฏดุริยางคศาสตร์ผลิตครูมากกว่าเพื่อการแสดง 6. ไม่มีสวัสดิการต่าง ๆ ให้

กล่าวได้ว่า ระบบการศึกษาของโรงเรียนนาฏดุริยางคศาสตร์และโรงเรียนพรานหลวง นั้น ใช้ระเบียบวิธีการเรียนการสอนเหมือนกัน มีบางส่วนที่แตกต่างกัน ซึ่งมีใจมุ่งหมายหลักในการดำเนินกิจการของโรงเรียน แสดงให้เห็นว่า โรงเรียนพรานหลวงเป็นต้นแบบแก่โรงเรียนนาฏดุริยางคศาสตร์ เพราะระยะห่างกันเพียง 9 ปี คงมีผู้จดจำวิธีดำเนินงานของโรงเรียนดั้งเดิมได้ไม่ยากนัก

อนึ่ง การก่อตั้งโรงเรียนนาฏดุริยางคศาสตร์ของกรมศิลปากร กระทรวงธรรมการ มีรายละเอียดกล่าวถึงวิวัฒนาการ ระเบียบการ การเปลี่ยนชื่อโรงเรียนในภายหลัง ปรากฏในหนังสือ "60 ปี วิทยาลัยนาฏศิลป์ 17 พฤษภาคม 2537" และงานวิจัยของวิทยาลัยนาฏศิลป์เป็นจำนวนมาก ซึ่งผู้วิจัยไม่ขอกล่าวในรายละเอียดปลีกย่อย หากแต่จะกล่าวเฉพาะรอยต่อเชื่อม ส่วนสัมพันธ์ ส่วนเปรียบเทียบระหว่างโรงเรียนพรานหลวงกับโรงเรียนสอนนาฏศิลป์แห่งใหม่นี้ เพื่อให้เห็นวิวัฒนาการจากสถานศึกษานาฏศิลป์ ในพระบรมราชูปถัมภ์รัชกาลที่ 6 เรื่อยมาจนถึงสถานศึกษานาฏศิลป์ สังกัดกรมศิลปากร ในยุคการเปลี่ยนแปลงการปกครองในระบอบประชาธิปไตย ซึ่งเป็นหัวใจของงานวิจัยฉบับนี้

วิเคราะห์การสิ้นสุดรอยต่อหนึ่งของโรงเรียนพรานหลวง ในพระบรมราชูปถัมภ์

จากประวัติการก่อตั้งโรงเรียนนาฏดุริยางคศาสตร์ ทำให้มองเห็นว่า เป็นการเริ่มต้นใหม่ของสถาบันสอนนาฏศิลป์ ดนตรี โดยที่ไม่มีใครนึกถึงหรือฟื้นฟูสถาบันสอนศิลปะประเภทเดียวกันในอดีตที่ถูกกระแสนิยม การเมือง ทำให้ต้องยุบเลิกไป ความหวังที่จะได้เห็นโรงเรียนดั้งเดิมคือ โรงเรียนพรานหลวง ในพระบรมราชูปถัมภ์รัชกาลที่ 6 ได้รับการรื้อฟื้นขึ้นมาในช่วงหลังเปลี่ยนแปลงการปกครองระบอบประชาธิปไตย เพื่อดำเนินกิจการตามพระราชประสงค์อีกครั้งหนึ่ง จึงสิ้นสุดลง

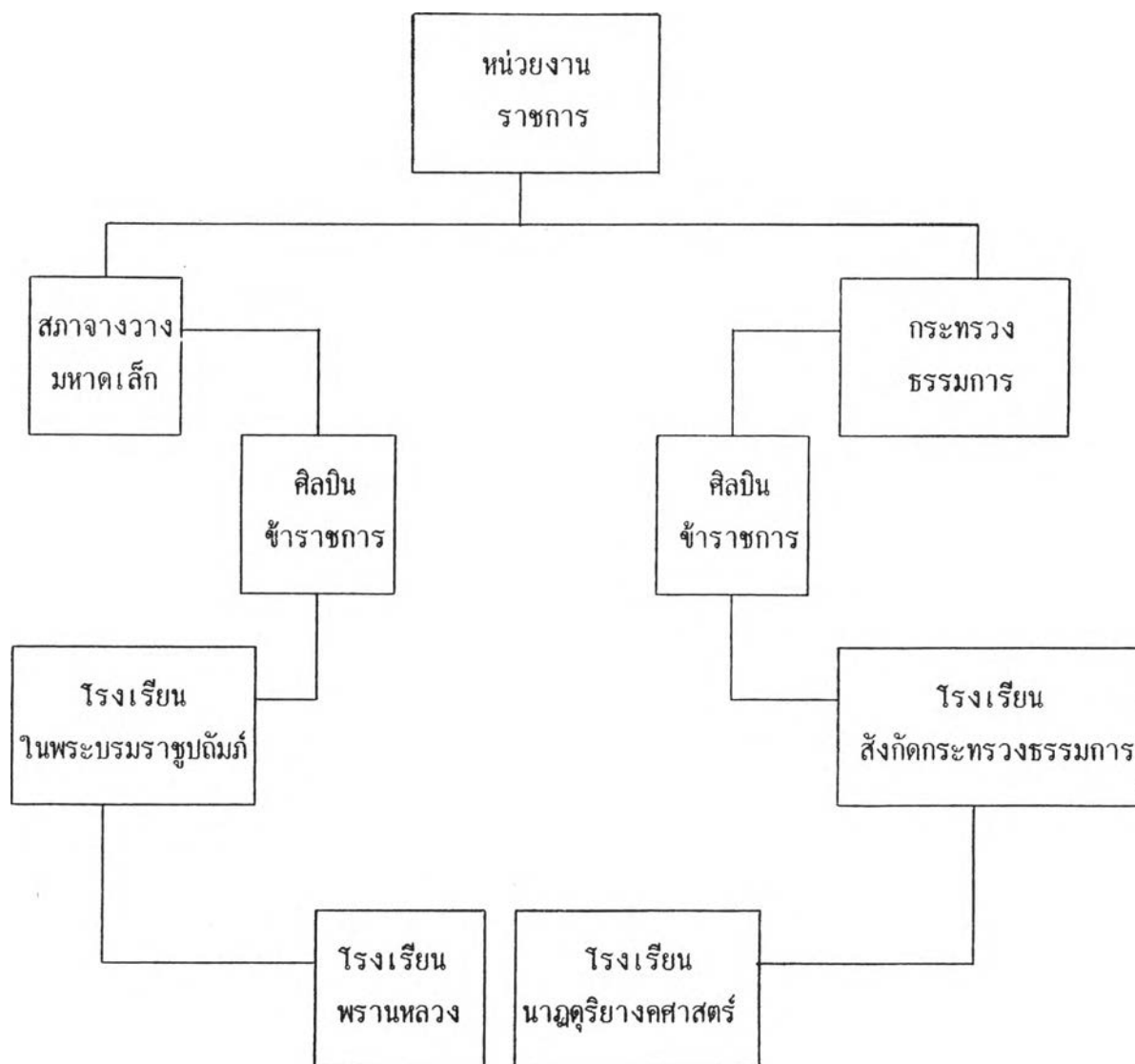
เมื่อครั้งที่กรมมหรสพถูกยุบเลิกในสมัยรัชกาลที่ 7 และอีกเพียง 1 ปี มีความจำเป็นที่จะต้องใช้ศิลปินโขนละครแสดงออกงานต้อนรับแขกบ้านแขกเมือง จึงรับศิลปินบางคนกลับเข้ามาบรรจุในกรมมหรสพ และให้รับสมัครเด็กรุ่นใหม่เข้ามาฝึกหัดเป็นศิลปินนั้น ถ้ามีประกาศให้รื้อฟื้นจัดตั้งโรงเรียนพรานหลวงขึ้นมาใหม่ก็จะทำได้โดยง่าย เพราะเป็นระยะเวลาที่ยังไม่ห่างกันมากนัก ประกอบกับข้าราชการกรมมหรสพเดิมยังมีเชื้อสายต่อเนื่องมาตั้งแต่สมัยรัชกาลที่ 6 มีอยู่เป็นจำนวนมาก และยังเป็นข้าราชการสังกัดกระทรวงวัง ซึ่งมีความผูกพันใกล้ชิดกับสถาบันพระมหากษัตริย์ยิ่งกว่าข้าราชการกระทรวงอื่น

ครั้นกระทรวงธรรมการซึ่งควบคุมดูแลการศึกษาของชาติ จัดตั้งโรงเรียนสอนนาฏศิลป์ดนตรีขึ้นมาจากระยะเวลาห่างกันอีก 9 ปี ที่โรงเรียนพรานหลวงถูกยุบเลิกไปนั้น การจัดการศึกษาจึงเป็นหน้าที่และนโยบายของกระทรวงธรรมการโดยเฉพาะ ไม่มีใครระลึกถึงเพื่อฟื้นฟูโรงเรียนดั้งเดิมที่ถูกยุบเลิกไป หรืออัญเชิญนามพระราชทานคำว่า "พรานหลวง" มาประดิษฐานเป็นนามของโรงเรียนแห่งใหม่ แม้โรงเรียนพรานหลวงจะเป็นโรงเรียนในพระบรมราชูปถัมภ์สมัยนั้น แต่โรงเรียนแห่งนี้ยังคงใช้หลักสูตรระเบียบข้อบังคับ และอยู่ในพระราชบัญญัติโรงเรียนของกระทรวงธรรมการ (ต่อมาเปลี่ยนชื่อเป็นกระทรวงศึกษาธิการ) ดังนั้น เมื่อมีการก่อตั้งโรงเรียนสอนนาฏศิลป์ดนตรีขึ้นในกระทรวงธรรมการ เมื่อปี พ.ศ. 2477 ถ้าจะอัญเชิญนาม "โรงเรียนพรานหลวง" มาเป็นเกียรติประวัติของโรงเรียนแห่งใหม่ก็ย่อมได้ เพราะเป็นสถาบันจัดการศึกษาในเครือเดียวกัน

เมื่อมีการจัดตั้งโรงเรียนสอนนาฏศิลป์ดนตรีขึ้นในกระทรวงธรรมการ และใช้ชื่อว่า "โรงเรียนนาฏดุริยางคศาสตร์" แล้ว ช่วงรอยต่อของโรงเรียนพรานหลวงที่รอการฟื้นฟูอีกครั้งหนึ่ง จึงหมดโอกาสสงฆ์ทันที เมื่อประชาชนทั่วไปให้ความสนใจสถาบันสอนศิลปะแห่งใหม่นี้ และเป็นที่รู้จักกันอย่างแพร่หลายกว้างขวางทั้งในกรุงเทพฯ และต่างจังหวัด โดยมีสื่อมวลชนทางวิทยุ หนังสือพิมพ์ กระจายข่าวชื่อเสียงของโรงเรียนแห่งนี้ จึงไม่เป็นที่สงสัยเลยว่า ชื่อของโรงเรียนพรานหลวงจะค่อย ๆ ถูกลืมและเลือนไปจากความทรงจำของคนทั่วไปในที่สุด

จากอดีตที่เคยรุ่งเรืองและได้รับการอุปถัมภ์ค้ำชูจากองค์พระมหากษัตริย์ บัดนี้นาม "โรงเรียนพรานหลวง" ได้ถูกตัดจากรอยต่อของประวัติศาสตร์การก่อตั้งโรงเรียนโดยไม่เหลือเค้าเดิมให้คนยุคใหม่ได้รู้จัก เช่น โรงเรียนสวนกุหลาบ โรงเรียนเทพศิรินทร์ โรงเรียนราชินี หรือแม้แต่โรงเรียนวชิราวุธวิทยาลัยซึ่งเดิมคือโรงเรียนมหาดเล็กหลวง ศิษย์เก่าของโรงเรียนเหล่านี้ต่างมีความภาคภูมิใจที่สถาบันของตนมีประวัติการก่อตั้งมายาวนาน และนามโรงเรียนเป็นนามพระราชทานจากองค์พระมหากษัตริย์ ส่วนโรงเรียนพรานหลวงยังคงมีศิษย์เก่าหลงเหลืออยู่บ้าง แต่ล้วนเป็นผู้อาวุโสวัยชราที่เพียงแต่เก็บความภาคภูมิใจไว้อย่างรางเลือนและค่อย ๆ สูญหายไปพร้อมกับกาลเวลา

แผนภูมิที่ 3 แสดงการใช้ศิลปินข้าราชการสอนในโรงเรียนพรานหลวงและ
โรงเรียนนาฏดุริยางคศาสตร์



จากแผนภูมิที่ 3 แสดงให้เห็นว่า โรงเรียนพรานหลวง ในพระบรมราชูปถัมภ์ ก่อตั้งขึ้นด้วยพระราชทรัพย์ส่วนพระองค์ รวมทั้งให้สวัสดิการต่าง ๆ แก่นักเรียนทุกคน แม้จะมีชื่ออยู่ในพระราชบัญญัติโรงเรียนราษฎร์ พ.ศ.2461 แต่ก็ยังไม่นับว่าเป็นโรงเรียนราษฎร์โดยตรง เพราะครูผู้สอนเป็นศิลปินข้าราชการที่มีได้รับค่าจ้างสอนจากพระราชทรัพย์ส่วนพระมหากษัตริย์ ซึ่งต่างกับโรงเรียนนาฏดุริยางคศาสตร์ที่รับค่าจ้างสอนจากกระทรวงธรรมการ จึงกล่าวได้ว่าโรงเรียนพรานหลวงเป็นโรงเรียนในพระบรมราชูปถัมภ์ที่ต่างจากโรงเรียนราษฎร์ทั่วไป

หลังจากก่อตั้งโรงเรียนนาฏดุริยางคศาสตร์ได้เพียง 1 ปี ต่อมาคณะรัฐมนตรี กระทรวง
 ธรรมการลงความเห็น ว่า งานศิลปะต่าง ๆ ควรจะมีโรงเรียนสอนตามสาขาวิชา เช่น สอนการ
 วาดภาพ การปั้น การลงรัก ฯลฯ และการขับร้องพ้องรำ จึงลงมติว่าให้ก่อตั้งโรงเรียนโดยใช้
 ชื่อรวมกันว่า "โรงเรียนศิลปากร" เมื่อวันที่ 2 พฤษภาคม พ.ศ. 2478²⁰

เมื่อโรงเรียนศิลปากรรวบรวมศิลปะทุกสาขาดังที่กล่าวนั้น โรงเรียนนาฏดุริยางค
 ศาสตร์จึงต้องมารวมในเครือของโรงเรียนศิลปากรด้วย พระสารสาสน์ประพันธ์ รัฐมนตรีว่าการ
 กระทรวงธรรมการ ได้มีคำสั่งให้เปลี่ยนชื่อโรงเรียนนาฏดุริยางคศาสตร์เป็น "โรงเรียนศิลปากร
 แผนกนาฏดุริยางค์"²¹

ถึงแม้เวลานั้น คนทั่วไปจะดูถูกเหยียดหยามวิชาเต้นกัณรำกัณ แต่เมื่อโรงเรียน
 ศิลปากร-แผนกนาฏดุริยางค์ ประกาศวัตถุประสงค์ว่า ผู้ที่เข้าเรียนจนจบหลักสูตรการศึกษาจะได้
 วุฒิครู เพื่อไปประกอบอาชีพเป็นครูสอนตามโรงเรียนต่าง ๆ ได้ จึงมีผู้ให้ความสนใจสมัครเข้ามา
 เรียน ตั้งความในจดหมายเหตุว่า

... ส่วนทางแผนกนาฏดุริยางค์นั้น ก็ควรเป็นวิชาชีพเหมือนกัน แต่วิชาชีพของแผนกนี้
 ควรเป็นไปในทางครู คือ มีอาชีพเป็นครู วิชาอาชีพที่จะไปแสดงละครดนตรี
 เพราะถ้ามีความมุ่งหมายเช่นนั้น ก็ไม่มีใครเรียน เวลามีผู้นิยมเรียนทางแผนก
 นาฏดุริยางค์มาก ก็อดหวังว่า เมื่อเรียนสำเร็จแล้วจะสามารถหางานทางครูสอน
 ขับร้อง ดนตรี รำ ในโรงเรียนรัฐบาล หรืออย่างน้อยก็จะมีโอกาสเข้ารับราชการ
 ในกรมศิลปากร²²

เห็นได้ว่า ค่านิยมของคนไทยเวลานั้นสนับสนุนให้บุตรหลานได้เข้ารับราชการ
 เมื่อนโยบายของโรงเรียนศิลปากร-แผนกนาฏดุริยางค์ให้การศึกษาเพื่อผลิตคนออกมาเป็นครู จึงมี
 ผู้มาสมัครกันเป็นจำนวนมาก

²⁰ กจช. ศธ.0701.31/4: 85 เรื่อง โรงเรียนศิลปากร.

²¹ ที่ระลึกการเปิดโรงเรียนศิลปากร-แผนกดุริยางค์ วันพุธที่ 1 มิถุนายน พ.ศ. 2481
 (พระนคร: พระจันทร์, 2481), หน้า 2.

²² กจช. ศธ.0701.31/19: 76 เรื่อง หลักสูตรการศึกษาในโรงเรียนศิลปากร.

นโยบายและหลักการของโรงเรียนศิลปากร-แผนกนาฏดุริยางค์

โรงเรียนศิลปากร-แผนกนาฏดุริยางค์มีการบริหารงาน โดยยึดหลัก 6 ประการสรุปได้ดังนี้

1. เพื่อแก้ปัญหาเรื่องความตุนั้นวิชาชีพ โดยให้การศึกษาทางวิชาสามัญให้มากที่สุด คือ ในเวลาเรียนวันหนึ่งหกชั่วโมงนั้น ให้เรียนวิชาสามัญ 4 ชั่วโมง เรียนการละครและดนตรี 2 ชั่วโมง
2. เพื่อแก้ปัญหาที่เข้าใจกันว่า ละครและดนตรีชักจูงไปนทางเสื่อมเสีย โรงเรียนพยายามกวดขันเรื่องความประพฤติและติดต่อกับผู้ปกครองของนักเรียนอย่างใกล้ชิด
3. เพื่อให้งานดนตรีและละครเป็นงานที่มีประโยชน์ ปรึษาประชาชนและประชาชน ไม่เข้าเรียนไปเพื่อเป็นนายคน สอนให้รู้ว่าศิลปินเกิดมาเพื่อทำความสุขให้แก่คนอื่นไม่เข้าเพื่อตนเอง
4. เพื่อให้งานของโรงเรียนนี้เป็นไปนทางช่วยการอบรมศึกษาประชาชน โรงเรียนนี้ได้แสดงละครที่เป็นเรื่องเกี่ยวกับประวัติศาสตร์ เนื้อเรื่อง และบทเพลง ได้ทำไปนทางปลุกใจให้รักชาติและเตรียมพร้อมเพื่อสละให้แก่บ้านเมือง
5. เพื่อให้ประชาชนมองความดีความงามของละครโรงเรียน จะพยายามบำรุงอาชีพของละครดนตรีให้เป็นอาชีพเลี้ยงตัวได้ และพยายามปรับปรุงมาตรฐานการละครให้สูงขึ้นทั้งเนื้อเรื่อง บทเพลง และฉาก
6. เพื่อเผยแพร่วัฒนธรรมของชาติ ให้ต่างชาติรู้จักชื่อเสียงของนาฏศิลป์และดนตรีไทย ดังปรากฏว่าโรงเรียนได้เคยส่งครูและนักเรียนไปแสดงในประเทศญี่ปุ่น เกาหลี และแมนจู๊กิก ในปลายปี พ.ศ. 2477²³

วิเคราะห์นโยบาย วัตถุประสงค์ และปรัชญาการศึกษาของโรงเรียนศิลปากร-แผนกนาฏดุริยางค์

จากนโยบาย วัตถุประสงค์ ที่กล่าวมาข้างต้น ซึ่งเป็นหลักการของหลวงวิจิตรวาทการ อธิบดีกรมศิลปากร กล่าวรายงานรัฐมนตรีว่าการกระทรวงธรรมการ ในโอกาสทำพิธีเปิดโรงเรียนศิลปากร-แผนกนาฏดุริยางค์ นั้น เห็นได้ว่า เป็นวัตถุประสงค์เช่นเดียวกับหลักการอบรมจริยธรรมของนักเรียนโรงเรียนพรานหลวง ในสมัยรัชกาลที่ 6 ซึ่งมุ่งหวังให้เด็กทุกคนเป็นพลเมืองดี มีศีลธรรม ดังความที่กล่าวมาแล้วนั้น

ข้อที่พึงพิจารณา คือ ข้อที่ 4 ดังความว่า เพื่อให้โรงเรียนศิลปากร-แผนก นาฏดุริยางค์ ช่วยให้การศึกษาดุริยางค์แก่ประชาชน โดยแสดงละครที่เป็นเรื่องประวัติศาสตร์ เนื้อเรื่อง บทเพลงปลุกใจให้รักชาติและเสียสละแก่บ้านเมือง

โดยนัยแห่งความเป็นจริงแล้ว วัตถุประสงค์ดังกล่าวได้เริ่มมีการวางนโยบายมา ตั้งแต่รัชสมัยพระบาทสมเด็จพระมงกุฎเกล้าเจ้าอยู่หัว และพระองค์ได้ทรงทำนุบำรุงกิจการโขนละคร ดนตรี โดยทรงก่อตั้งโรงเรียนพรานหลวง เพื่อผลิตศิลปินออกมารับใช้ประชาชน โดยเป็นตัวแทน นำบทพระราชนิพนธ์โขนละครออกแสดงให้ประชาชนชม เพราะเพียงแต่ถ้าพระองค์พระราชนิพนธ์ บทละครไว้ในหนังสือ คนที่จะอ่านหรือศึกษาค้นคว้าคงมีเพียงกลุ่มน้อยที่ได้รับการศึกษาเท่านั้น แต่ถ้าจัดแสดงเป็นละคร จะสามารถออกแสดงให้คนทุกชั้นวรรณะได้ชมโดยทั่วถึงกัน

บทพระราชนิพนธ์ในพระองค์ล้วนแต่เป็นบทสอนใจคนให้จงรักภักดีต่อชาติ ศาสนา พระมหากษัตริย์ และการประพฤติปฏิบัติตนเป็นพลเมืองดีของชาติบ้านเมือง ถ้าพระองค์ไม่ผลิต นักเรียนศิลปินออกมา จะไม่มีผู้ที่เป็นสื่อกลางนำบทพระราชนิพนธ์ไปสู่ประชาชนได้ ดังนั้น การแสดงละครจึงเป็นการให้การอบรมศึกษาแก่ประชาชนได้ดีที่สุด

เห็นได้ว่า หลวงวิจิตรวาทการได้ดำเนินรอยตามแนวพระราชดำริในพระบาทสมเด็จพระมงกุฎเกล้าเจ้าอยู่หัว โดยใช้การละครเป็นสื่อปลุกใจประชาชนให้รักชาติ เสียสละ เพื่อประโยชน์ส่วนรวม ดังนั้น หลวงวิจิตรวาทการจึงเขียนบทละครปลุกใจไว้เป็นจำนวนมากเพื่อให้นักเรียนนาฏศิลป์ ดนตรี เหล่านี้ เป็นสื่อแสดงให้ประชาชนชม ดังตัวอย่างบทละคร เช่น²⁴

- | | |
|-------------------------|----------------|
| 1. เลือดสุพรรณ | แสดง พ.ศ. 2479 |
| 2. ราชมนู | แสดง พ.ศ. 2479 |
| 3. พระเจ้ากรุงธนฯ | แสดง พ.ศ. 2480 |
| 4. คีกลกลาง | แสดง พ.ศ. 2480 |
| 5. เจ้าหญิงแสนหวี | แสดง พ.ศ. 2481 |
| 6. มหาเทวี | แสดง พ.ศ. 2481 |
| 7. อานุกาพย์อนุรามคำแหง | แสดง พ.ศ. 2497 |
| 8. อานุกาพย์แห่งความรัก | แสดง พ.ศ. 2499 |

ฯลฯ

²³"รายงานของอธิบดีกรมศิลปากร", ที่ระลึกการเปิดโรงเรียนศิลปากรแผนกนาฏดุริยางค์ วันพุธที่ 1 มิถุนายน พ.ศ. 2481 (พระนคร: พระจันทร์, 2481), หน้า 2-7.

²⁴"ประเภทบทละคร," ใน วิจิตรวาทการอนุสรณ์ เล่ม 2 (พระนคร: รัชดารมภ์การพิมพ์, ม.ป.ป.), หน้า 246.

จากบทละครดังกล่าว แสดงให้เห็นว่า หลวงวิจิตรวาทการให้การแสดงละครปลุกใจประชาชนให้รักชาติและใช้นักเรียนจากโรงเรียนศิลปากร-แผนกนาฏดุริยางค์ เป็นตัวแสดงสื่อความหมาย จากบทประพันธ์ไปสู่ผู้ดูคือประชาชน ดังนั้น แนวพระราชดำรินี้ในต้นเกล้าฯรัชกาลที่ 6 จึงเป็นประโยชน์ต่อประเทศชาติและเป็นแบบแผนให้หลวงวิจิตรวาทการเจริญรอยตามแนวของพระองค์

นอกจากนั้น หลวงวิจิตรวาทการได้อ้างถึงปรัชญาการศึกษาของเพลโต นักปราชญ์ชาวกรีก ซึ่งวางหลักวิชาให้ประชาชนศึกษาเพียง 3 ประการ คือ

1. กายบริหาร ช่วยความงามและความสมบูรณ์ของร่างกาย
2. วิทยากรณ์ ช่วยสร้างความงามทางคำพูด
3. ดนตรี ช่วยสร้างความงามทางใจ

ปรัชญาการศึกษาที่หลวงวิจิตรวาทการนำมาอ้างนั้น ตรงกับพระราชดำรินี้ในพระบาทสมเด็จพระมงกุฎเกล้าเจ้าอยู่หัว เมื่อครั้งพระองค์ทรงก่อตั้งโรงเรียนพรานหลวงมาก่อนแล้ว ดังจะเปรียบเทียบให้เห็นดังนี้

1. กายบริหาร นักเรียนพรานหลวงทุกคนต้องเดินธนูหรือการกีฬา
2. วิทยากรณ์ นักเรียนพรานหลวงทุกคนต้องได้รับการอบรมกิริยามารยาท การอ่อนน้อมถ่อมตน การใช้คำพูดที่แสดงถึงผู้มีจริยธรรมอันดีงาม
3. ดนตรี นักเรียนพรานหลวงทุกคนต้องศึกษาศิลปะเกี่ยวกับการร้องรำทำเพลง และเป็นหัวใจของวิชาการที่บังคับเรียนในโรงเรียน

กล่าวได้ว่า แนวพระราชดำรินี้ในพระบาทสมเด็จพระมงกุฎเกล้าเจ้าอยู่หัวทรงสอดคล้องกับปรัชญาการศึกษาที่มาจากตั้งแต่สมัยโบราณ และทันสมัยในยุคหลังต่อมา เมื่อมีการเปิดการสอนวิชาศิลปะนาฏศิลป์ ดนตรี ก็ยังคงใช้หลักการเจริญรอยตามแบบแผนที่พระองค์ทรงวางรากฐานไว้สืบมาถึงปัจจุบัน

บทบาทของศิลปินของมหรสพกับกรมศิลปากร

ในปี พ.ศ. 2478 ซึ่งเป็นปีแรกที่ก่อตั้งโรงเรียนศิลปากร-แผนกนาฏดุริยางค์ เวลานั้น มีการปรับปรุงกระทรวงต่าง ๆ อีกครั้งหนึ่ง และกรมมหรสพสังกัดกระทรวงวังได้โอนมาสังกัด กรมศิลปากร กระทรวงธรรมการ ข้าราชการศิลปินของกรมมหรสพจึงต้องมามีส่วนเกี่ยวข้องกับ โรงเรียนนาฏดุริยางคศาสตร์ สังกัดกรมศิลปากรด้วย มีรายชื่อเป็นตัวอย่าง เช่น

ถม โปธิเวส
สง่า ศศิวิมล
มนตรี ตราโมท
อาคม สายาคม
อร่าม อินทรานันท์
กรี วรเศริน
จำเรียง พุทธประดับ

(ระยะหลัง นายรงภักดี ได้เข้าร่วมงานเป็นระยะเวลา 2 ปี แล้วออกไปรับ ราชการ ณ พระราชวังจิตรลดารโหฐาน)

ข้าราชการเหล่านี้เป็นผู้ให้คำปรึกษาวิธีการสอนและถ่ายทอดวิชาความรู้ทางศิลปะ แต่วิชาเรียนนั้นไม่มีการถ่ายทอด เนื่องจากไม่มีการสอนเรียนในโรงเรียน ต่อเมื่อภายหลังเมื่อร่าง หลักสูตรการสอนเรียนขึ้น ผู้ที่เป็นเรียนจะมีบทบาทผลิตศิลปินออกมาเป็นจำนวนมาก

เมื่อโอนบรรดาศิลปินจากกรมมหรสพ กระทรวงวัง มาสังกัดกรมศิลปากร กระทรวง ธรรมการ แล้ว ยังได้โอนเครื่องดนตรีและเครื่องโขนละครหลวงที่เหลืออยู่บางส่วนมาเป็นสมบัติ ของกรมศิลปากรหมดสิ้น

หลวงวิจิตรวาทการได้กล่าวต้อนรับข้าราชการกรมมหรสพจากกระทรวงวัง เมื่อ โอนมาสังกัดกรมศิลปากร กระทรวงธรรมการว่า

...ขอท่านทั้งหลายอย่าได้คิดว่าท่านโอนมาจากเจ้าคุณวรพงศ์ มาอยู่กับข้าพเจ้า การ ทางนั้น ท่านจะนึกอย่างไรก็ตามใจ แต่การทางนี้ขออย่าให้ท่านนึกถึงตัวบุคคล

ท่านไม่ได้มาอยู่กับข้าพเจ้า ท่านมาอยู่กับกรมศิลปากร ท่านไม่ต้องทำอะไรตามใจ
ข้าพเจ้า แต่ท่านต้องทำตามระเบียบของกรมศิลปากร²⁵

กล่าวได้ว่า ข้าราชการกรมมหรสพที่รื้อมาขึ้นกับกรมศิลปากรนี้ เป็นเชื้อสาย
ศิลปินสายตรงจากกรมมหรสพเดิมในสมัยรัชกาลที่ 6 แม้บางคนมิได้เป็นข้าราชการในสมัยนั้น แต่ก็
ถือว่าเป็นศิษย์ได้รับการถ่ายทอดวิชามาจากครูในกรมมหรสพเดิม

มีข้อที่ควรกล่าวไว้ คือ ข้าราชการกรมมหรสพในสมัยรัชกาลที่ 6 ผู้หนึ่งชื่อ หลวง
ยงเยี่ยงครุ (จิว รามัญ) เป็นศิลปินที่มีฝีมือรำในบทพระรามไต้ดงงาม เป็นที่เลื่องลือในสมัยนั้น
แต่เมื่อกรมมหรสพถูกยุบเลิกในสมัยรัชกาลที่ 7 และศิลปินজনทุกคนต้องถูกปลดจากราชการ
หลวงยงเยี่ยงครุไม่เคยออกแสดงจนอีกเลย ครั้นกรมศิลปากรตั้งโรงเรียนสอนนาฏศิลป์ในสังกัด
แล้ว ได้ทาบทามหลวงยงเยี่ยงครุมาเป็นครูสอน แต่ท่านปฏิเสธที่จะเกี่ยวข้องกับงานนาฏศิลป์
ทำให้วิชารำในบทตัวพระสุญไปกับตัวของท่านโดยมิได้ถ่ายทอดให้แก่ผู้ใด²⁶

นามศิลปากร - ตราพระคเณศร์

เป็นที่น่าย่นตีว่า ในการก่อตั้งโรงเรียนนาฏศิลป์ดนตรีนี้ ได้นำศัพท์คำว่า "ศิลปากร"
มาตั้งเป็นชื่อโรงเรียน เนื่องจากคำว่า ศิลปากร เป็นคำที่พระบาทสมเด็จพระมงกุฎเกล้าเจ้าอยู่หัว
ทรงประดิษฐ์คิดคำขึ้นมาด้วยพระองค์เองและพระราชทานให้เป็นชื่อของกรมที่จัดการเกี่ยวกับศิลปะ
ในกระทรวงวัง เรียกว่า "กรมศิลปากร" ต่อมาโอนกรมศิลปากรไปสังกัดกระทรวงมรดก

ส่วนคำว่า "พระคเณศร์" ที่พระบาทสมเด็จพระมงกุฎเกล้าเจ้าอยู่หัวทรงกำหนด
ให้ใช้เรียกดวงตราที่เป็นรูปเทพเจ้า ผู้มีเศียรเป็นช้าง ภายเป็นมนุษย์ มีความสามารถทางศิลปะ
วิทยาการ ได้กลายมาเป็นดวงตราประจำกรมศิลปากรนั้น ยังมีความสำคัญ คือ พระบาทสมเด็จพระ
มงกุฎเกล้าเจ้าอยู่หัวทรงสร้างเทวาลัยคเณศร์ โดยประดิษฐานรูปปั้นในซุ้มศาลา หน้าพระที่นั่ง
ในบริเวณพระราชวังสนามจันทร์ จังหวัดนครปฐม เพื่อให้บรรดาศิลปินกราบไหว้บูชาเป็นศิริมงคล

²⁵ อนุทินคนแรกของกรมศิลปากร พลตรีหลวงวิจิตรวาทการ, หน้า 76.

²⁶ อนุสรณ์ในการพระราชทานเพลิงศพ หลวงยงเยี่ยงครุ (จิว รามัญ) 14 ธันวาคม
2518 (กรุงเทพมหานคร: พระจันทร์, 2518), หน้า 13.

ดังนั้น เมื่อมีการก่อตั้งโรงเรียนศิลปากร-แผนกนาฏดุริยางค์ ได้มีการปั้นรูปพระคเณศร์ ประดิษฐานไว้หน้าโรงเรียนเพื่อเป็นที่เคารพสักการะของบรรดาเหล่าศิลปิน นับว่าเป็นการเจริญรอยตามแนวพระราชดำรินในพระบาทสมเด็จพระมงกุฎเกล้าเจ้าอยู่หัวเมื่อแรกที่ทรงสร้างไว้ที่พระราชวังสนามจันทร์

ต่อมาทางการได้ตั้งมหาวิทยาลัยศิลปากรขึ้น แล้วแยก "แผนกช่าง" ต่าง ๆ ไปขึ้นกับมหาวิทยาลัยศิลปากร คงเหลือแต่โรงเรียนสอนนาฏศิลป์ ดนตรี ที่มีได้เข้าไปร่วมจัดระบบการศึกษานามหาวิทยาลัย กรมศิลปากรจึงปรับปรุงกิจการกองดุริยางคศิลป์ขึ้นใหม่ เปลี่ยนชื่อว่า กองการสังคีต เมื่อปี พ.ศ. 2485 ส่วนโรงเรียนศิลปากร-แผนกนาฏดุริยางค์ ให้เปลี่ยนชื่อเป็น "โรงเรียนสังคีตศิลป์" ขึ้นอยู่ในกองการสังคีต กรมศิลปากร เหตุที่ไม่ต้องเรียกเป็นแผนกเพราะแผนกช่างต่าง ๆ ไปรวมอยู่กับมหาวิทยาลัยศิลปากรแล้ว

ระยะที่เปลี่ยนชื่อเป็นโรงเรียนสังคีตศิลป์ เป็นระยะที่การจัดการเรียนการสอนเข้าสู่ยุคเสื่อมทรามลงอีกครั้งหนึ่ง เนื่องจากอยู่ในระหว่างเกิดสงครามโลกครั้งที่ 2 ตัวอาคารเรียนถูกภัยจากระเบิดเมื่อวันที่ 29 พฤศจิกายน พ.ศ. 2487 ได้รับความเสียหาย และภายหลังมีคำสั่งให้หยุดการเรียนการสอนไปชั่วคราว เพราะต้องถูกยืมสถานที่เพื่อใช้งานราชการศิลปะสาขาต่าง ๆ จึงขาดคนดูแล

อนึ่ง ดังที่กล่าวแล้วว่า เมื่อแรกก่อตั้งโรงเรียนนาฏดุริยางคศาสตร์และโรงเรียนศิลปากร-แผนกนาฏดุริยางค์นั้น รับสมัครนักเรียนเฉพาะสาขาละครพ้องรำ ดนตรีไทย เท่านั้น ช่วงที่ศิลปินจากสำนักต่าง ๆ เข้ามาสังกัดกรมศิลปากรจึงสอนนักเรียนแต่เพียงให้ระบำรำพ้อง เมื่อศิลปินจากกรมมหรสพ สังกัดกระทรวงวัง ย้ายสังกัดมาขึ้นกับกรมศิลปากร มีศิลปินโขนที่สืบช่วงมาจากข้าราชการกรมมหรสพเดิม และโรงเรียนพรานหลวงหลายคน เช่น ถม โพธิเวส ผู้เป็นครูยักษ์ สง่า ศิวีณิษ ผู้เป็นครูลิง ฯลฯ ศิลปินเหล่านี้ไม่มีโอกาสได้ใช้ความรู้ความสามารถถ่ายทอดศิลปะโขนให้แก่ นักเรียน เพราะหลักสูตรไม่ได้กำหนดให้มีการสอนโขน เมื่อไม่มีการผลิตศิลปินโขนรุ่นใหม่ขึ้นมา จึงจำเป็นต้องใช้ศิลปินเก่าดังกล่าวออกแสดงรับแขกของทางราชการ ต่อมาศิลปินเหล่านี้เสียชีวิตไปบ้าง ลาออกไปประกอบอาชีพอย่างอื่นบ้าง ย้ายไปประจำตำแหน่งอื่นบ้าง คงมีศิลปินโขนที่รับโอนมาจากกระทรวงวังเหลืออยู่เพียง 10 กว่าคน และที่ออกแสดงได้มีเพียง 7-8 คน เพราะศิลปินบางท่านอายุมากแล้วไม่สามารถออกเต้นได้ การแสดงของทางราชการจึง

จัดได้เพียงชุดเบ็ดเตล็ดเท่านั้น เช่น หมูมานจับนางเบญกาย หรือ ทศกัณฐ์ลงสวน ไม่สามารถจัดแสดงชุดใหญ่ได้สมกับศิลปะของโรงนี้ได้²⁷

อนึ่ง เป็นที่น่าสังเกตว่า ระยะนั้นมีศิลปินหญิงมาจากสำนักละครของเจ้านายต่าง ๆ เข้ามาสมัครเป็นครูในโรงเรียนสังกัดกรมศิลปากรอยู่หลายท่าน เช่น พัน โมรากุล มาจากสำนักเจ้าคุณพระประยูรวงศ์ หม่อมต่วนภัทรนาวิก มาจากสำนักเจ้าพระยาเทเวศร์วงศ์วิวัฒน์ ศิลปินเหล่านี้เมื่อฝึกเด็กออกแสดงคงทำได้ในพระบาริ้าพ้อม ไม่สามารถออกเต้นทำยักษ์ ลิง ใต้ จึงทำให้นักกรมศิลปากรขาดศิลปินโรงที่จะนำออกแสดงให้แขกบ้านแขกเมืองชม ครั้นรับศิลปินโรงจากกรมมหรสพเดิม และโรงเรียนพรานหลวงมาสังกัดกรมศิลปากร ศิลปินบางท่านมีอายุมากแล้ว เหลือพอที่จะออกเต้นโรงได้ไม่ถึง 10 คน เมื่อจะจัดโรงโรงใหญ่จึงไม่สามารถทำได้ จากจุดนี้ทำให้เห็นชัดว่า การที่พระบาทสมเด็จพระมงกุฎเกล้าเจ้าอยู่หัวทรงสนพระทัยให้มีการผลิตศิลปินโรง เพื่อใช้งานราชการนั้นเป็นสิ่งจำเป็นอย่างยิ่ง เพราะโรงเป็นศิลปะที่ประณีตงดงามและฝึกหัดได้ยากยิ่ง เมื่อไม่ได้ปั้นศิษย์รุ่นใหม่อันนี้มา จึงไม่มีตัวแทนสำหรับใช้ในงานราชการ

จากการขาดแคลนศิลปินโรงนี้เอง นายควง อภัยวงศ์ จากคณะรัฐบาลได้เล็งเห็นความสำคัญเจริญรอยตามแนวพระราชดำรินพระบาทสมเด็จพระมงกุฎเกล้าเจ้าอยู่หัว โดยเสนอการฝึกหัดโรง และดนตรีสากลขึ้นในโรงเรียนสอนนาฏศิลป์ ดนตรี ของกรมศิลปากร โดยยึดหลักดังนี้

1. รับสมัครนักเรียนชายสาขาโรง
2. รับสมัครนักเรียนชาย-หญิง สาขาดนตรีสากล
3. เด็กที่มีฝีมือพอจะออกแสดงได้ ให้บรรจุเข้าเป็นศิลปินสำรองในกองการ

สังคีต มีอัตราเงินเดือนให้ผู้อยู่ในงบประมาณเป็นเงินปีละ 7,200 บาท

จากแนวคิดของ นายควง อภัยวงศ์ เห็นได้ว่าทางการเล็งเห็นความสำคัญของการผลิตศิลปินให้ครบทุกสาขา คือ สาขาโรง ละคร ดนตรีไทย ดนตรีสากล (ฝรั่ง) ซึ่งพระบาทสมเด็จพระมงกุฎเกล้าเจ้าอยู่หัวได้ทรงผลิตศิลปินทุกสาขาเช่นนี้มาก่อนหน้านั้นแล้ว เพียงแต่ถูกยุบเลิกไปและไม่มีใครสนใจหรือฟื้นขึ้นมาใหม่เท่านั้น

²⁷วิทยาลัยนาฏศิลป์กรุงเทพ, 60 ปี วิทยาลัยนาฏศิลป์ 17 พฤษภาคม 2537 (กรุงเทพมหานคร: ประยูรวงศ์พรินท์ติ้ง, 2537), หน้า 75.

ภายหลังสิ้นสุดสงครามโลกครั้งที่ 2 จอมพล ป. พิบูลสงคราม นายกรัฐมนตรี มีคำสั่งให้ปรับปรุงการศึกษาขึ้นใหม่ กรมศิลปากรจึงจัดระบบการศึกษาของโรงเรียนสังคีตศิลป์และเปลี่ยนชื่อเป็น "โรงเรียนนาฏศิลป์" เมื่อปี พ.ศ. 2488

การศึกษาของโรงเรียนนาฏศิลป์ ดำเนินการศึกษาตามหลักสูตรของกรมศิลปากร แบ่งออกเป็น 6 สาขา ดังนี้

1. นาฏศิลป์ไทย คือ โขน และละครรำ (รวมทั้งระบำไทย ละครใน ละครนอก ละครตีกดาบรพรพ์ และนาฏกรรมอื่น ๆ)
2. ดุริยางค์ไทย
3. ดุริยางค์สากล
4. คีตศิลป์ไทย
5. คีตศิลป์สากล
6. นาฏศิลป์สากล (ยังมีได้เปิดสอน จะจัดการศึกษาในอนาคต)²⁸

²⁸ กจช. ศธ.0701.37/10: 6 เรื่อง ขอรายงานการศึกษาในรอบปีการศึกษา 2491.

วิเคราะห์ปรัชญาการศึกษาของโรงเรียนนาฏศิลป์เปรียบเทียบกับโรงเรียนพรานหลวง

โรงเรียนนาฏศิลป์	โรงเรียนพรานหลวง
<ol style="list-style-type: none"> 1. เพื่อเป็นสถานศึกษานาฏศิลป์และดุริยางคศิลป์ของทางราชการ 2. เพื่อให้ศิลปินทางดนตรีและละครภายในประเทศมีฐานะเป็นที่นิยมยกย่องดังในนานาประเทศ 3. เพื่อบำรุงรักษาไว้และเผยแพร่นาฏศิลป์และพระบาทสมเด็จพระมงกุฎเกล้าเจ้าอยู่หัวดุริยางคศิลป์ประจำชาติไทย 	<ol style="list-style-type: none"> 1. เพื่อเป็นสถานศึกษานาฏศิลป์และดุริยางคศิลป์ของทางราชการ กล่าวคือ เป็นโรงเรียนหลวง ในพระบรมราชูปถัมภ์ ขึ้นตรงต่อสภาจางวางมหาดเล็ก แม้จะจัดว่าเป็นโรงเรียนราษฎร์ส่วนพระองค์ตามพระราชบัญญัติ แต่ยังคงเป็นส่วนหนึ่งของข้าราชการผู้บัญชาการมหาดเล็ก ซึ่งเป็นข้าราชการส่วนพระองค์ใน 2. เพื่อบำรุงรักษาไว้และเผยแพร่นาฏศิลป์และดุริยางคศิลป์ประจำชาติไทย เนื่องจากมีการสอนสาขาโขน ดนตรีไทย ดนตรีฝรั่ง และนำออกแสดงให้ประชาชนชาวไทยและชาวต่างประเทศชมอยู่เสมอ 3. เพื่อให้ศิลปินทางดนตรีและละครภายในประเทศมีฐานะเป็นที่นิยมยกย่องดังในนานาประเทศ กล่าวคือ พระบาทสมเด็จพระมงกุฎเกล้าเจ้าอยู่หัวทรงเห็นว่าศิลปินเป็นผู้ที่ถูกดูหมิ่นดูแคลนว่า ต่อกินรำกิน จึงทรงพยายามยกฐานะของศิลปินให้มีศักดิ์ศรีขึ้น โดยการให้เรียนวิชาสามัญควบคู่กับการเรียนวิชาศิลปะ และทรงตั้งโรงเรียนเปิดสอนให้อย่างเป็นทางการ

จากตารางเปรียบเทียบ เห็นได้ว่า ปรัชญาการศึกษาของโรงเรียนนาฏศิลป์ที่ปรับปรุง
ขึ้นมาใหม่ ตรงกับปรัชญาการศึกษาของโรงเรียนพรานหลวง ซึ่งมีมาก่อนหน้านั้นแล้ว ดังนั้น จึง
กล่าวได้ว่า พระบาทสมเด็จพระมงกุฎเกล้าเจ้าอยู่หัวทรงเล็งเห็นการณ์ไกลของการทำนุบำรุง
ศิลปนาฏศิลป์ เกียรติคุณแก่การยกย่อง สมควรที่ศิลปิน ละคร ดนตรี จะรำลึกถึงพระมหากรุณาธิคุณ
ของพระองค์ท่านตลอดไป

วิเคราะห์หลักการศึกษาศึกษาของโรงเรียนนาฏศิลป์เปรียบเทียบกับโรงเรียนพรานหลวง

หลักการศึกษาคือ การกำหนดหลักสูตรที่ใช้สอนแต่ละระดับชั้น แยกเปรียบเทียบ
ระหว่างโรงเรียนนาฏศิลป์กับโรงเรียนพรานหลวงได้ดังนี้

โรงเรียนนาฏศิลป์	โรงเรียนพรานหลวง
<p>1. นาฏศิลป์ขั้นต้น เรียน 6 ปี เทียบเท่ากับ มัธยมศึกษา</p> <p>2. นาฏศิลป์ขั้นกลาง เรียน 3 ปี เทียบเท่ากับ เตรียมอุดม</p> <p>3. นาฏศิลป์ขั้นสูง เรียน 2 ปี เทียบเท่ากับ อุดมศึกษา</p> <p>ก. หลักสูตรสามัญศึกษา ดำเนินการศึกษาตามหลักสูตรประมวล การสอนฝ่ายสามัญศึกษาของกระทรวง ศึกษาธิการ</p> <p>ข. หลักสูตรศิลปศึกษา แบ่งออกเป็น 6 สาขา คือ</p> <ol style="list-style-type: none"> 1. นาฏศิลป์ไทย คือ โขน และ ละครรำ (รวมทั้งระบำไทย ละคร ใน ละครนอก ละครดึกดำบรรพ์ และ นาฏกรรมอื่น ๆ) 2. ดุริยางค์ไทย 3. ดุริยางค์สากล 4. คีตศิลป์ไทย 5. คีตศิลป์สากล 6. นาฏศิลป์สากล 	<p>1. นาฏศิลป์ ดนตรี ทุกชั้น เรียน 6 ปี เทียบเท่ากับมัธยมศึกษา</p> <p>2. ยังไม่เปิดสอน</p> <p>3. ยังไม่เปิดสอน</p> <p>ก. หลักสูตรสามัญศึกษา ดำเนินการศึกษาตามหลักสูตรประมวล การสอนฝ่ายสามัญศึกษาของกระทรวง ศึกษาธิการ</p> <p>ข. หลักสูตรศิลปศึกษา แบ่งออกเป็น 3 สาขา คือ</p> <ol style="list-style-type: none"> 1. นาฏศิลป์ไทย คือ โขน (ส่วน ละครประเภทต่าง ๆ แม้จะมีได้กำหนด ไว้ในหลักสูตร แต่ได้มีการจัดแสดงอยู่ เสมอ ดังเช่น พระบาทสมเด็จพระ มงกุฎเกล้าเจ้าอยู่หัวทรงพระราชนิพนธ์ บทละครดึกดำบรรพ์ เรื่อง พระคเณศร์ เสี่ยงา บทละครใน เรื่อง สกุนตลา เป็นต้น 2. ดุริยางค์ไทย 3. ดุริยางค์ฝรั่ง 4. ไม่มีการเปิดสอน แต่เป็นวิชา แทรกอยู่ในวิชาโขน เนื่องจากต้องมี คนพากย์ คนร้อง ในการแสดง 5. ยังไม่เปิดสอน 6. ยังไม่เปิดสอน

จากตารางเปรียบเทียบเห็นได้ว่า หลักสูตร การศึกษา ทั้งวิชาสามัญ และวิชาศิลปะ เปิดสอนเหมือนกันทุกวิชา เพียงแต่โรงเรียนนาฏศิลป์สอนหลักสูตรศิลปะเพิ่มจากโรงเรียนพรานหลวง ในบางสาขา เพราะเป็นช่วงที่วัฒนธรรมต่างชาติกำลังเผยแพร่เข้ามาสู่ประเทศไทย เวลานั้น จอมพล ป. พิบูลสงคราม ได้ประกาศชักชวนให้คนไทยแต่งกายและดำเนินชีวิตแบบสมัยใหม่ โรงเรียนนาฏศิลป์จึงต้องสนองนโยบายของรัฐบาลโดยกำหนดหลักสูตรการร้องเพลงไทยสากล เต้นรำแบบสากล เพิ่มขึ้น และดำเนินการสอนมาจนถึงปัจจุบัน

การรับสมัครนักเรียนโรงเรียนนาฏศิลป์

เมื่อแรกตั้งโรงเรียนในปี พ.ศ. 2477 นั้น โรงเรียนนาฏศิลป์คงรับสมัครเรียน เฉพาะสาขาละครและดนตรีไทย ต่อมามีความจำเป็นที่จะต้องใช้ศิลปินโขนและศิลปินดนตรีสากล ไว้ใช้ในงานราชการ โรงเรียนนาฏศิลป์จึงเปิดรับสมัครนักเรียนชายเข้าฝึกหัดโขน และนักเรียนชายหญิงเข้าฝึกหัดดนตรีสากล

โรงเรียนนาฏศิลป์รับสมัครเด็กชายเข้าฝึกหัดโขนครั้งแรก เมื่อวันที่ 8 ธันวาคม พ.ศ. 2488 จำนวน 61 คน และได้บรรจุเข้าเป็นนักเรียนศิลปินสำรอง 55 คน มี อัตราเบี้ยเลี้ยงเดือนละ 6 บาท ต่อคน ส่วนที่เหลืออีก 6 คน คงรับไว้ฝึกหัดและตั้งอัตราเบี้ยเลี้ยง ไว้ในภายหลัง

ระยะแรกนี้ ฝึกหัดให้นักเรียนเต้นโขนเพียงอย่างเดียว มิได้ให้เรียนวิชาสามัญ เนื่องจากความเร่งรีบไว้ใช้ในงานราชการ ข้าราชการศิลปินโขนที่โอนมาจากกรมสรรพได้เป็นผู้ฝึกซ้อมให้อย่างจริงจัง รวมทั้งข้าราชการศิลปินโขนที่ลาออกจากราชการไปก่อน หรือย้ายไปประจำตำแหน่งอื่น ได้กลับมาให้ความร่วมมือฝึกซ้อมให้จนเด็กรุ่นใหม่สามารถออกแสดงต้อนรับแขกบ้านแขกเมืองได้หลายครั้ง

แต่โดยเหตุโรงเรียนนาฏศิลป์ เปิดสอนวิชาสามัญตามหลักสูตร ทำให้นักเรียน ศิลปินสำรองกับนักเรียนละครเดิมมีความแตกต่างกันในการศึกษา โรงเรียนนาฏศิลป์จึงกำหนดให้นักเรียนศิลปินสำรองได้เรียนวิชาสามัญด้วย เป็นเหตุให้ผู้ที่ไม่มีใจรักทางการเรียนลาออกไปราว ครึ่งจำนวน ส่วนผู้ที่ต้องการเรียนและรับราชการสำรอง ยังคงเรียนต่อไปโดยเรียนทั้งวิชาสามัญ และวิชาโขน ต่อมารัฐบาลชุด จอมพล ป. พิบูลสงคราม ได้อนุมัติงบประมาณแก่ศิลปินสำรองเป็นปี ละ 14,400 บาท ตั้งแต่ปี พ.ศ. 2494 เป็นต้นมา จึงมีนักเรียนสมัครเข้าเรียนวิชาโขนเพิ่มมาก

ขึ้น ทางโรงเรียนได้คัดเลือกนักเรียนที่เรียนดีให้ได้เป็นศิลปินสำรองได้รับเบี้ยเลี้ยงคนละ 15 บาทต่อเดือน²⁹

ระยะนี้การดำเนินการของโรงเรียนนาฏศิลป์เจริญรุ่งเรือง มีผู้นิยมนำบุตรหลานเข้ามาสมัครเรียนเป็นจำนวนมาก เนื่องจากโรงเรียนนาฏศิลป์เป็นโรงเรียนสังกัดกรมศิลปากร ประชาชนทั่วไปนิยมเรียกสั้น ๆ ว่า "กรมศิลป์" จนเป็นคำติดปากของคนในสมัยนั้น ดังเช่น เมื่อมีผู้ถามว่า บุตรหลานเรียนที่ไหน ก็จะได้รับคำตอบว่า "เรียนที่กรมศิลป์" หรือพูดว่า "ไปดูละครกรมศิลป์" การที่คนพูดติดปากดังนั้นก็เท่ากับมีส่วนช่วยรักษารากศัพท์เดิมจากคำว่า "กรมศิลปากร" ซึ่งพระบาทสมเด็จพระมงกุฎเกล้าเจ้าอยู่หัวทรงประดิษฐ์คำขึ้นมาจากคำว่า

ในปี พ.ศ. 2495 โรงเรียนนาฏศิลป์ ได้รับโอนไปสังกัดกระทรวงวัฒนธรรม เนื่องจากเป็นสถาบันสอนศิลปวัฒนธรรมของชาติ แต่ในปี พ.ศ. 2501 ได้รับโอนกลับมาสังกัดกระทรวงศึกษาธิการ (เปลี่ยนชื่อจากกระทรวงธรรมการ) ตามเดิม เนื่องจากเป็นโรงเรียนสอนในเครือวิชาสามัญด้วย

วันที่ 1 มกราคม พ.ศ. 2515 โรงเรียนนาฏศิลป์ ได้ยกฐานะขึ้นเป็น "วิทยาลัยนาฏศิลป์"³⁰

ในปี พ.ศ. 2521 วิทยาลัยนาฏศิลป์เปิดสอนถึงระดับปริญญา โดยสมทบเป็นคณะนาฏศิลป์และดุริยางค์ ในสถาบันเทคโนโลยีราชมงคล

วิทยาลัยนาฏศิลป์ได้ขยายสาขาเปิดสอนทั่วภูมิภาคของประเทศไทย ดังนี้

1. วิทยาลัยนาฏศิลป์เชียงใหม่
2. วิทยาลัยนาฏศิลป์สุราษฎร์
3. วิทยาลัยนาฏศิลป์ร้อยเอ็ด
4. วิทยาลัยนาฏศิลป์กาฬสินธุ์
5. วิทยาลัยนาฏศิลป์นครราชสีมา
6. วิทยาลัยนาฏศิลป์พัทลุง
7. วิทยาลัยนาฏศิลป์จันทบุรี

²⁹ ธนิต อยู่โพธิ์, ศิลปะละครหรือคู่มือนาฏศิลป์ไทย, หน้า 92.

³⁰ กจช. ศธ.0701.31/5: 71 เรื่อง โรงเรียนนาฏศิลป์.

8. วิทยาลัยนาฏศิลป์สุพรรณบุรี
9. วิทยาลัยนาฏศิลป์อ่างทอง
10. วิทยาลัยนาฏศิลป์ลพบุรี

เนื่องจากแต่เดิมประชาชนทั่วไปเรียกรองเรียนนาฏศิลป์ สังกัดกรมศิลปากรว่า "กรมศิลป์" เป็นคำที่รู้จักกันแพร่หลาย เมื่อได้รับการยกฐานะเป็นวิทยาลัยนาฏศิลป์ คนทั่วไปจึงให้เกียรติในฐานะเป็นวิทยาลัย เรียกกันต่อมาว่า "วิทยาลัยนาฏศิลป์" จนคุ้นเคยกับคำใหม่นี้ ครั้นวิทยาลัยนาฏศิลป์เปิดสาขาไปทั่วภูมิภาคของประเทศไทย คนทั่วไปจึงต้องเรียกชื่อเต็มของวิทยาลัย เพื่อให้รู้ว่าอยู่จังหวัดใด เช่น เรียกว่า "วิทยาลัยนาฏศิลป์เชียงใหม่" หรือ "วิทยาลัยนาฏศิลป์อ่างทอง" เป็นต้น

คำเดิมที่คนเคยพูดว่า "เป็นนักเรียนกรมศิลป์" จึงค่อย ๆ เลือนหายไป เพราะมีคำเรียกใหม่ขึ้นมาแทนคำเดิม ซึ่งมีความหมายเฉพาะและแยกให้เห็นชัดเจนว่าเป็นวิทยาลัยที่ตั้งอยู่ในจังหวัดกรุงเทพมหานคร

เนื่องจากวิทยาลัยนาฏศิลป์มีสาขาไปทั่วภูมิภาคของประเทศไทย จึงต้องเรียกชื่อตามชื่อจังหวัดที่ตั้งของวิทยาลัยแห่งนั้น ขณะเดียวกัน วิทยาลัยนาฏศิลป์ในกรุงเทพฯ จัดว่าเป็นวิทยาลัยอีกแห่งหนึ่งในจังหวัดกรุงเทพมหานคร

ในปี พ.ศ. 2536 มีพระราชบัญญัติให้ใช้ชื่อวิทยาลัยนาฏศิลป์ในจังหวัดกรุงเทพมหานครว่า "วิทยาลัยนาฏศิลป์กรุงเทพ"³¹

ปัจจุบัน คนทั่วไปเรียกนามวิทยาลัยนาฏศิลป์กรุงเทพจนคุ้นเคยและเป็นที่ยอมรับกันแพร่หลาย ส่วนนามคำว่า "กรมศิลป์" ซึ่งมีรากคำเหลือเค้าว่า เป็นนามพระราชทานและเป็นคำที่พระบาทสมเด็จพระมงกุฎเกล้าเจ้าอยู่หัวทรงประดิษฐ์คิดค้นด้วยพระองค์เองนั้น คนทั่วไปเริ่มเอ่ยถึงน้อยลง ทั้งที่วิทยาลัยนาฏศิลป์กรุงเทพ ยังคงเป็นสถาบันสังกัดกรมศิลปากรเหมือนเดิม

สิ่งที่ควรกล่าวถึง คือ ขณะนี้นามพระราชทาน "โรงเรียนพรานหลวง" เป็นชื่อโรงเรียนที่ไม่มีใครรู้จักและไม่ทราบประวัติที่มา ดังจะเห็นได้จากบันทึกงานหนังสือ "60 ปี วิทยาลัยนาฏศิลป์ 17 พฤษภาคม 2537" มีข้อความดังนี้

³¹วิทยาลัยนาฏศิลป์กรุงเทพ, 60 ปี วิทยาลัยนาฏศิลป์ 17 พฤษภาคม 2537, หน้า 31.

... การเรียนดนตรีไทยในสมัยก่อน ศิษย์จะไปฝากตัวเรียนกับคุณครูที่บ้านของท่าน หรือไม่ก็บรรพบุรุษเป็นนักดนตรี ก็สั่งสอนลูกหลานสืบต่อกันมา วิทยาลัยนาฏศิลป์เป็นสถาบันแห่งแรกที่จัดสอนวิชานาฏศิลป์และดนตรีควบคู่ไปพร้อมกับวิชาสามัญ³²

อีกตอนหนึ่งกล่าวว่า

... วิทยาลัยนาฏศิลป์กรุงเทพ เป็นสถานศึกษาแห่งแรกในประเทศไทยที่ได้บรรจุวิชาดุริยางคศาสตร์ไว้ในหลักสูตร ซึ่งกำหนดให้มีการเรียนการสอนทั้งภาคทฤษฎีและภาคปฏิบัติ³³

โดยเฉพาะในบทคำนำ ได้กล่าวสรุปไว้ว่า

... วิทยาลัยนาฏศิลป์เป็นสถาบันการศึกษาแห่งแรกของประเทศไทยที่จัดการศึกษาด้านนาฏศิลป์และดนตรี³⁴

จากข้อความดังกล่าว แสดงให้เห็นว่าโรงเรียนพรานหลวงซึ่งถูกยุบเลิกเมื่อปี พ.ศ. 2468 นั้น คนรุ่นต่อมาไม่รู้จักและไม่คุ้นเคยกับชื่อเสียงของโรงเรียนพรานหลวงมาก่อนว่า เป็นสถานศึกษาในระบบการศึกษาตามพระราชบัญญัติโรงเรียนสอนวิชาสามัญและวิชาศิลปะ โดยเฉพาะวิชานาฏศิลป์และดนตรีได้มีการสอนอย่างถูกต้องตามแบบแผน ซึ่งมีครูผู้ควบคุมการสอนที่มีฝีมือที่สืบทอดกันมา ได้แก่

พระยานัฏกานูรักษ์	ควบคุมการสอนโขน
พระยาประสานดุริยศัพท์	ควบคุมการสอนดนตรีไทย
พระเจนดุริยางค์	ควบคุมการสอนดนตรีฝรั่ง

³²วิทยาลัยนาฏศิลป์กรุงเทพ, 60 ปี วิทยาลัยนาฏศิลป์ 17 พฤษภาคม 2537, หน้า 142.

³³เรื่องเดียวกัน, หน้า 147.

³⁴เรื่องเดียวกัน, หน้า 6.

นอกจากมีครูผู้มีฝีมือแล้ว ครูเหล่านี้ยังผลิตศิลปินที่มีความสามารถเป็นที่ยอมรับใน
ปัจจุบัน คือ

น.ร.พ. เจียร จารุจรณ สาขาจีน

น.ร.พ. มন্ত্রী ตราโรมท สาขาดนตรีไทย

น.ร.พ. เอื้อ สุนทรสนาน สาขาดนตรีฝรั่ง

ศิลปินเหล่านี้ได้นำวิชาความรู้ที่ได้จากการศึกษาในโรงเรียนพรานหลวงมาเผยแพร่
จนถือเป็นแบบฉบับแก่สถานศึกษาในยุคหลังต่อมา

อาจกล่าวได้ว่า สถาบันที่สอนนาฏศิลป์ดนตรีแห่งแรกของประเทศไทย คือ โรงเรียน
พรานหลวง ซึ่งได้รับการก่อตั้งขึ้นมาพร้อมกับโรงเรียนวชิราวุธวิทยาลัย (มหาดเล็กหลวง) แต่เหตุ
ที่ไม่มีผู้รู้จักชื่อเสียง เนื่องด้วยโรงเรียนถูกยุบเลิกในสมัยรัชกาลที่ 7 ส่วนโรงเรียนวชิราวุธวิทยาลัย
ดำเนินกิจการต่อมาจึงเป็นที่รู้จักของคนทั่วไป

วิเคราะห์โรงเรียนพรานหลวง เป็นต้นกำเนิดของวิทยาลัยนาฏศิลป์

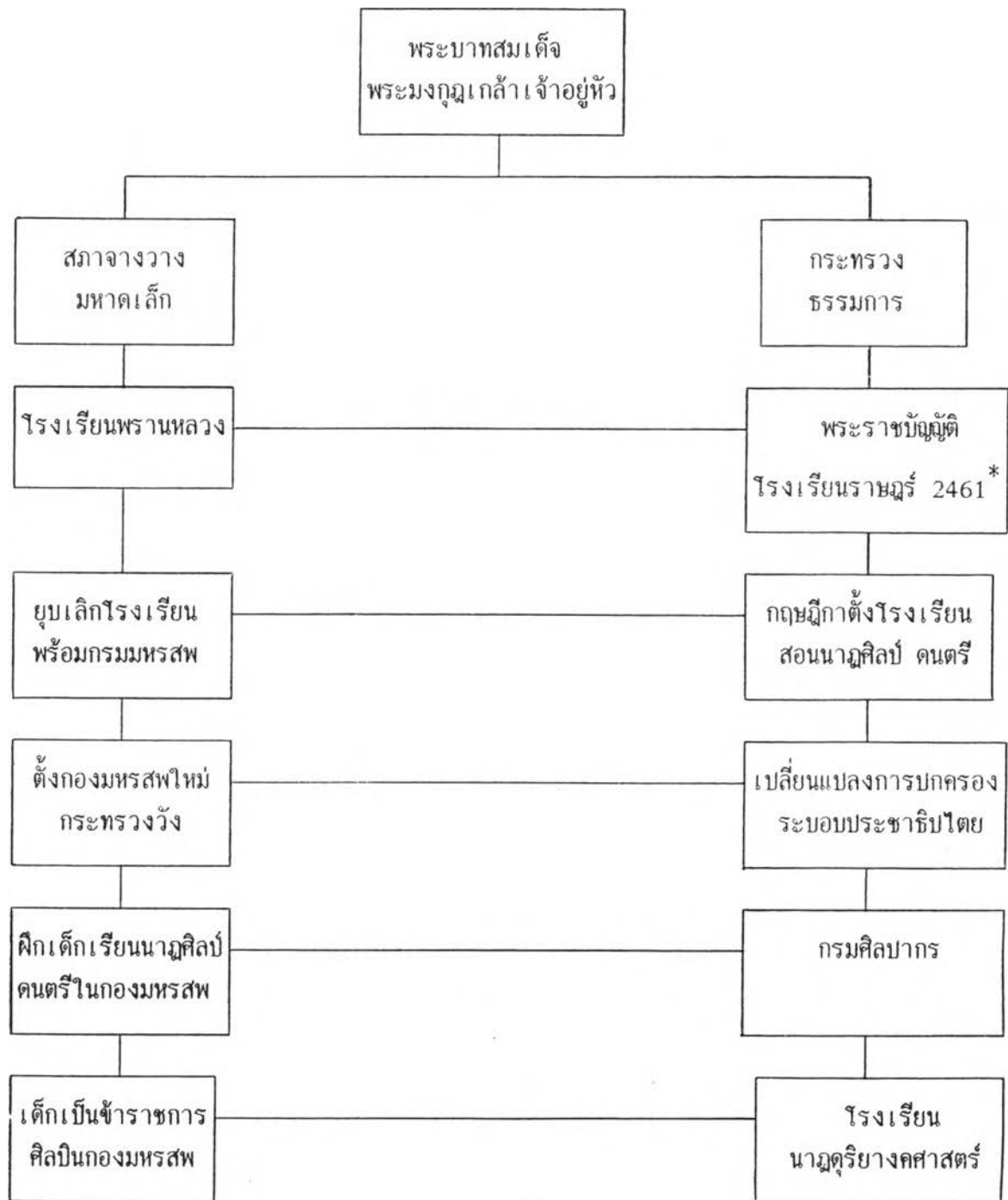
เมื่อได้ศึกษาการก่อตั้งโรงเรียนพรานหลวง ซึ่งสอนวิชานาฏศิลป์ดนตรีแล้วเห็นว่า เป็น
วิธีการสอนเช่นเดียวกับวิทยาลัยนาฏศิลป์ในปัจจุบัน อาจเป็นไปได้ว่า แรกเริ่มที่ก่อตั้งโรงเรียน
นาฏดุริยางคศาสตร์นั้น ผู้มีหน้าที่จัดการศึกษาได้รู้เห็นแบบอย่างการจัดระบบการเรียนการสอน
ศิลปะจีน ดนตรีไทย ดนตรีฝรั่ง มาจากโรงเรียนพรานหลวง จึงนำวิธีการจัดระบบการศึกษา
เป็นต้นกำเนิดจัดการศึกษาในภายหลัง ดังที่ จมื่นอมรรตฤณารักษ์ (แจ่ม สุนทรเวช) กล่าวว่า

.. เนื่องจากภาวะทางเศรษฐกิจไม่อำนวย โรงเรียนพรานหลวงในพระบรมราชูปถัมภ์
จึงได้ล้มเลิกไปโดยปริยาย พร้อมกับกรมมหรสพ แต่อาจกล่าวได้ว่าโรงเรียนนี้
เป็นต้นกำเนิดของโรงเรียนนาฏศิลป์ กรมศิลปากร ในสมัยต่อมา³⁵

³⁵ จมื่นอมรรตฤณารักษ์ (แจ่ม สุนทรเวช), "โรงเรียนในพระบรมราชูปถัมภ์,"
สารานุกรมพระบาทสมเด็จพระมงกุฎเกล้าเจ้าอยู่หัว 2(2524): 535.

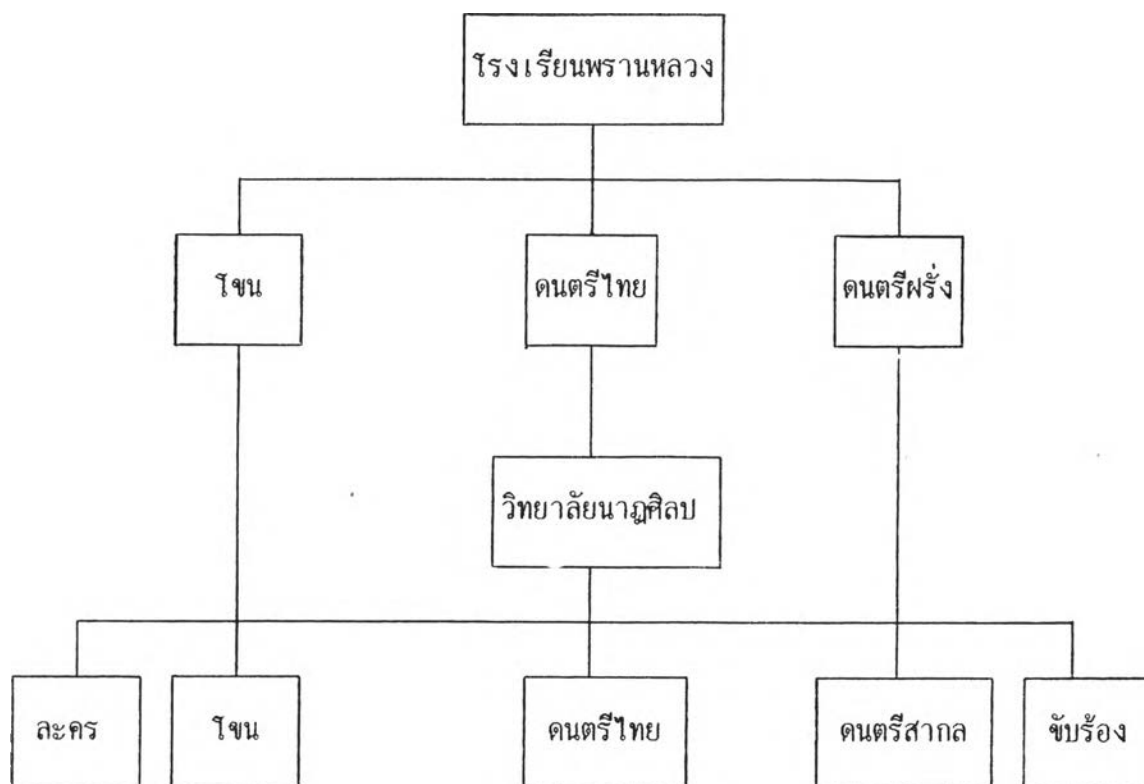
จากคำกล่าวนั้นเป็นเครื่องยืนยันว่า จมื่นอมรรตฤณารักษ์ ผู้มีชีวิตอยู่ในสมัยรัชกาลที่ 6 ย่อมเข้าใจระบบการศึกษาว่า มีการเชื่อมโยงสืบต่อวิวัฒนาการมาถึงกันได้ และผู้มีหน้าที่จัดการศึกษาในสมัยการปกครองระบอบประชาธิปไตยก็ล้วนเป็นผู้มีชีวิต มีการศึกษาอยู่ในสมัยรัชกาลที่ 6 ทั้งสิ้น เพราะช่วงระยะเวลาที่โรงเรียนพรานหลวงถูกยุบเลิกไปนั้น การสอนนาฏศิลป์ดนตรียังไม่หยุดเลิกไปทีเดียว คงมีการรับสมัครเด็กเข้ามาฝึกหัดในกองมหรสพ สังกัดกระทรวงวังใหม่ ซึ่งอาจเป็นแบบอย่างให้คนได้รู้ได้เห็นวิธีการสอนศิลปะประเภทนี้ เมื่อมีการตั้งโรงเรียนนาฏดุริยางคศาสตร์ ขึ้นภายหลังตามราชกฤษฎีกาของกระทรวงธรรมการ ผู้มีหน้าที่จัดการศึกษาจึงนำแบบอย่างโรงเรียนพรานหลวงมาเป็นต้นเค้าการจัดการศึกษาศิลปะระชน ละคร ดนตรี ดังจะอธิบายตามแผนภูมิ แบ่งได้ดังนี้

แผนภูมิที่ 4 แสดงต้นเค้าตามพระราชบัญญัติโรงเรียนของกระทรวงธรรมการ



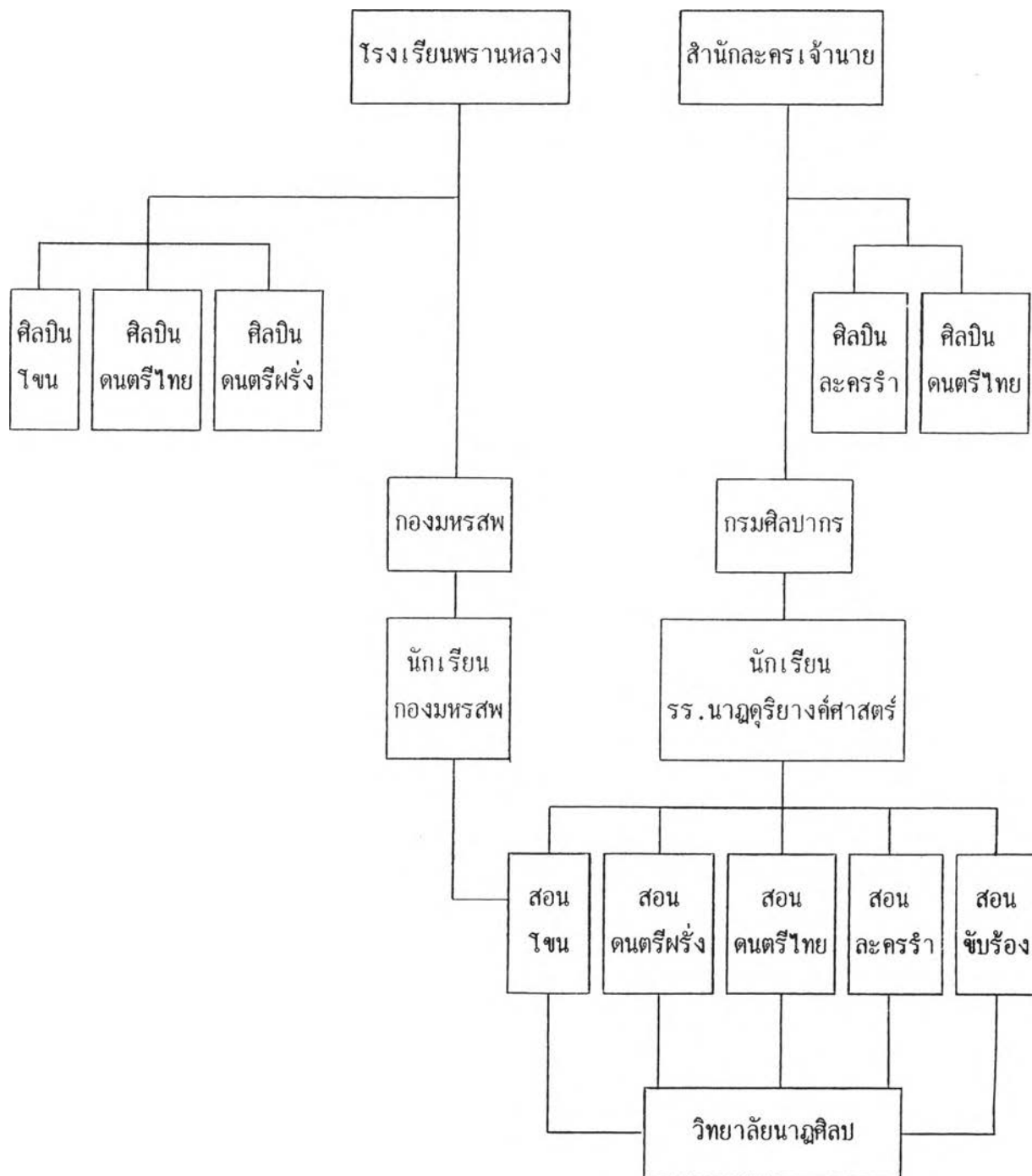
* มาตรา 14 กำหนดให้โรงเรียนราษฎร์ทั่วพระราชอาณาจักร ต้องจัดสอนให้นักเรียนอ่านเขียน และเข้าใจภาษาไทยได้คล่องแคล่วพอสมควร ให้เรียนรู้ ภูมิศาสตร์ ประวัติศาสตร์ หน้าที่พลเมืองดี ตลอดจนปลูกฝังความจงรักภักดีต่อชาติไทยด้วย

แผนภูมิที่ 5 แสดงต้นเค้าสาขาวิชาเรียนของวิทยาลัยนาฏศิลป์



จากแผนภูมิที่ 5 แสดงให้เห็นว่า โรงเรียนพรานหลวงเป็นต้นเค้าให้วิทยาลัยนาฏศิลป์จัดการเรียนการสอนตามแบบอย่างโรงเรียนพรานหลวง เพราะมีสาขาวิชาเหมือนกัน คือ วิชาโขน ดนตรีไทย ดนตรีฝรั่ง ส่วนวิชาอื่น ๆ นั้น เปิดสอนตามความเหมาะสมที่มุ่งผลิตนักเรียนนาฏศิลป์ ดนตรีเพื่อให้ครบสาขาศิลปะการแสดง

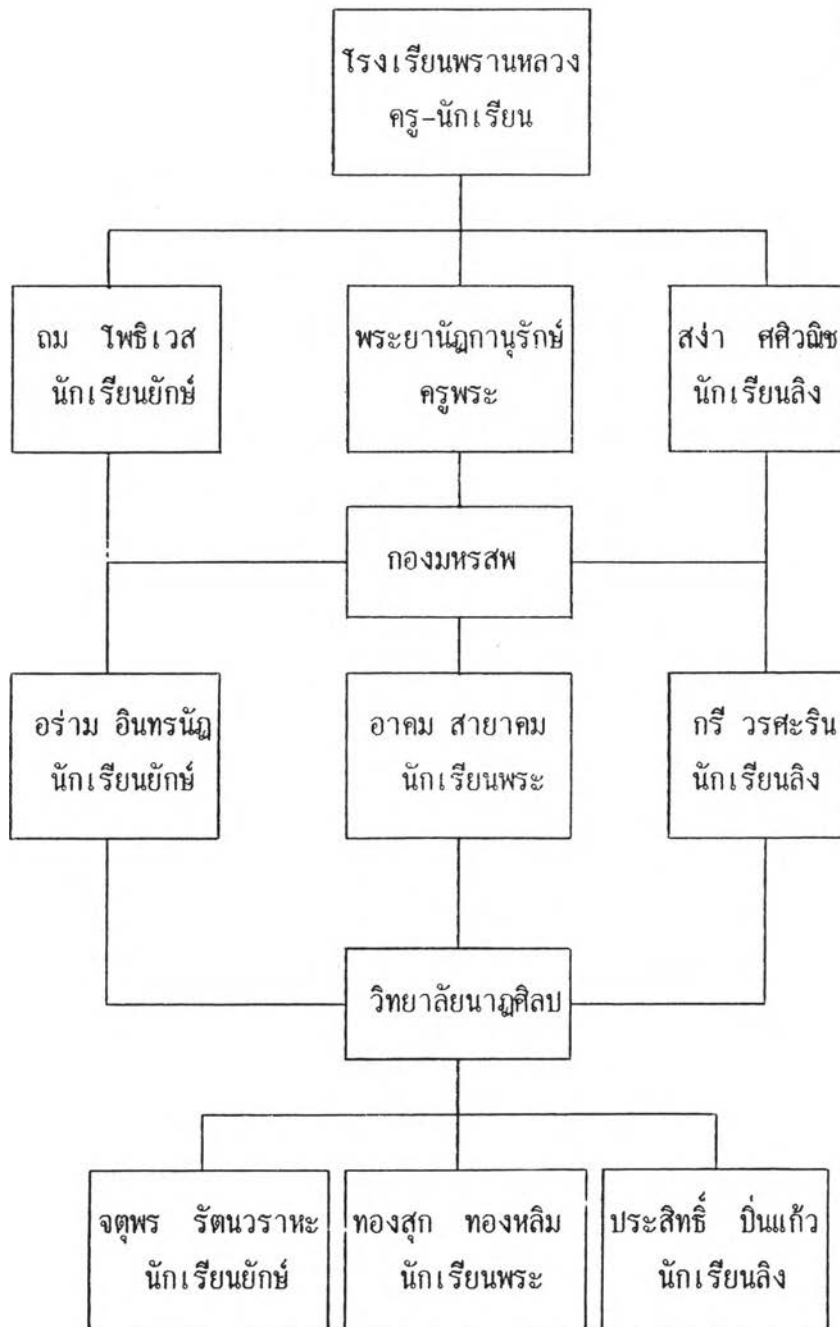
แผนภูมิที่ 6 แสดงการสืบทอดศิลปินจากโรงเรียนพรานหลวงสู่วิทยาลัยนาฏศิลป์



จากแผนภูมิที่ 6 แสดงให้เห็นว่า โรงเรียนพรานหลวงได้ผลิตศิลปินรุ่น ดนตรีไทย ดนตรีฝรั่ง ขณะเดียวกันสำนักละครเจ้านายต่าง ๆ ได้ผลิตศิลปินละครรำ ศิลปินดนตรีไทย จัดตั้งเป็นคณะในวังของตน

เมื่อก่อตั้งโรงเรียนนาฏดุริยางคศาสตร์ ศิลปินละครรำ ดนตรีไทยได้เข้ามาเป็นครูสอนในโรงเรียน แต่ไม่มีศิลปินรุ่น ดนตรีฝรั่ง เข้ามาเนื่องจากกองมหรสพโอนมาสังกัดกรมศิลปากรอีก 1 ปี หลังจากก่อตั้งโรงเรียน และเมื่อกองมหรสพโอนเข้ามาแล้ว ศิลปินสายกองมหรสพจึงเข้ามามีส่วนร่วมสอนวิชาระบำ วิชาดนตรีไทย วิชาดนตรีฝรั่ง ให้สมบูรณ์ยิ่งขึ้น โดยเฉพาะสาขา ระบำ ถือว่า ศิลปินเชื้อสายโรงเรียนพรานหลวงนำมาเผยแพร่และสอนให้โดยตรง

แผนภูมิที่ 7 แสดงศิลปินครูและนักเรียนโรงเรียนพรานหลวงศิลปหัตถกรรมเข้ามาเป็นครูใน
วิทยาลัยนาฏศิลป์



จากแผนภูมิที่ 7 แสดงให้เห็นว่า คณะครูและนักเรียนจากโรงเรียนพรานหลวงเข้ามาเป็นครูสอนวิชาเรียนให้แก่เด็ก ๆ ในกองมหรสพ และเด็กเหล่านั้นต่อมาได้เป็นครูสอนในวิทยาลัยนาฏศิลป์ นำวิชาเรียนในบทตัวพระ ตัวยักษ์ ตัวลิง เข้ามาถ่ายทอดให้แก่ศิษย์สืบต่อมา และเผยแพร่จนถึงปัจจุบัน