

บทที่ 8

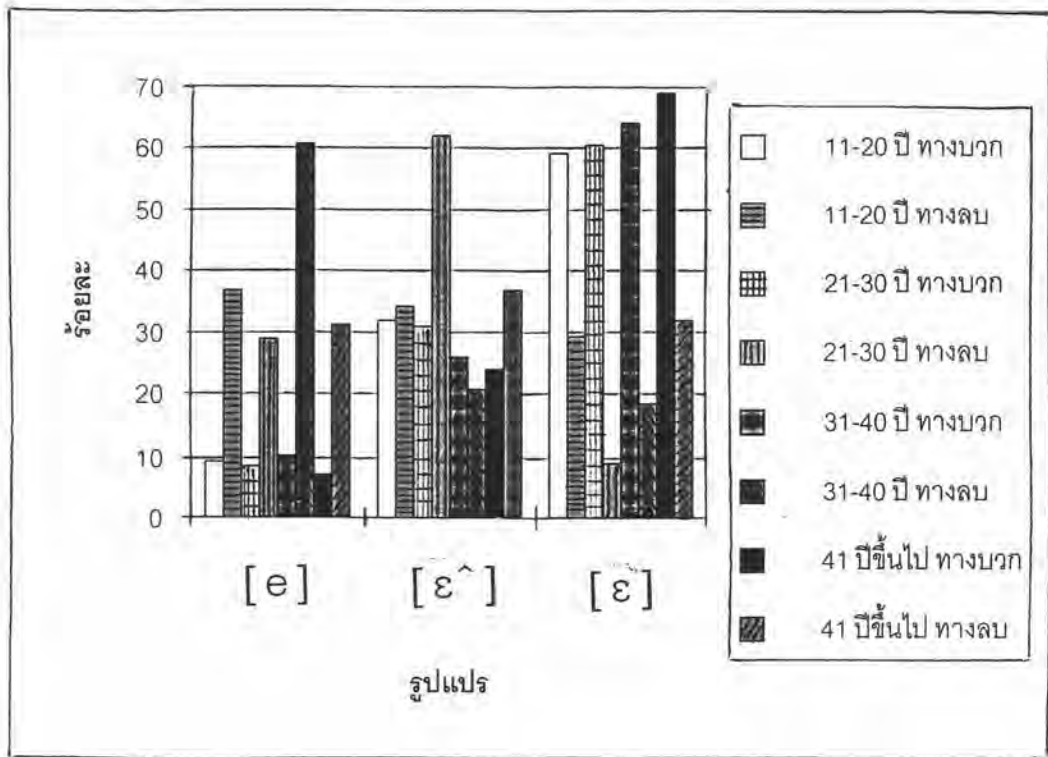
การแปรของ (E) ในภาษาไทยถิ่นนครศรีธรรมราช ตามอายุและทัศนคติต่อภาษา

ในการศึกษาการแปรของ (E) ในภาษาไทยถิ่นนครศรีธรรมราชในบทที่ 3 ผู้วิจัยได้ศึกษาโดยไม่จำแนกตามตัวแปรทางสังคม ในบทที่ 4 ศึกษาโดยจำแนกตามกลุ่มอายุ ในบทที่ 5 ศึกษาโดยจำแนกตามทัศนคติต่อภาษาถิ่น ในบทที่ 6 ศึกษาตามกลุ่มอายุโดยควบคุมทัศนคติต่อภาษา และในบทที่ 7 ศึกษาตามทัศนคติต่อภาษาโดยควบคุมอายุ ในบทนี้ผู้วิจัยนำทั้งสองตัวแปร คือ อายุและทัศนคติต่อภาษามาศึกษาพร้อมกัน

รูปแปร	11-20 ปี		21-30 ปี		31-40 ปี		41 ปีขึ้นไป		รวม
	ทางบวก	ทางลบ	ทางบวก	ทางลบ	ทางบวก	ทางลบ	ทางบวก	ทางลบ	
[e]	47 9.22%	88 36.67%	56 8.48%	26 28.89%	64 10.16%	73 60.83%	43 7.17%	47 31.33%	444 14.80%
[ε̂]	162 31.76%	82 34.16%	204 30.91%	56 62.20%	163 25.87%	25 20.83%	143 23.83%	55 36.67%	890 29.67%
[ε]	301 59.02%	70 29.17%	400 60.61%	8 8.89%	403 63.97%	22 18.34%	414 69%	48 32%	1,666 55.53%
รวม	510 100%	240 100%	660 100%	90 100%	630 100%	120 100%	600 100%	150 100%	3,000 100%

$$x^2 = 542.92 \quad df = 14 \quad p < 0.01$$

ตารางที่ 19 อัตราการปรากฏของรูปแปรของ (E) ตามอายุและทัศนคติต่อภาษา



ภาพที่ 12 อัตราการปรากฏของรูปแปรของ (E) ตามอายุและทัศนคติต่อภาษา

กลุ่มอายุ 11-20 ปี ที่มีทัศนคติทางบวกต่อภาษา ใช้รูปแปรดั้งเดิมมากที่สุด คือ 59.02% ใช้รูปแปรกึ่งกลางรองลงมา คือ 31.76% และใช้รูปแปรใหม่น้อยที่สุด คือ 9.22%

กลุ่มอายุ 11-20 ปี ที่มีทัศนคติทางลบต่อภาษา ใช้รูปแปรใหม่มากที่สุด คือ 36.67% ใช้รูปแปรกึ่งกลางรองลงมา คือ 34.16% และใช้รูปแปรดั้งเดิมน้อยที่สุด คือ 29.17%

กลุ่มอายุ 21-30 ปี ที่มีทัศนคติทางบวกต่อภาษา ใช้รูปแปรดั้งเดิมมากที่สุด คือ 60.61% ใช้รูปแปรกึ่งกลางรองลงมา คือ 30.01% และใช้รูปแปรใหม่น้อยที่สุด คือ 8.48%

กลุ่มอายุ 21-30 ปี ที่มีทัศนคติทางลบต่อภาษา ใช้รูปแปรกึ่งกลางมากที่สุด คือ 62.2% ใช้รูปแปรใหม่อันดับรองลงมา คือ 28.89% และใช้รูปแปรดั้งเดิมน้อยที่สุด คือ 8.89%

กลุ่มอายุ 31-40 ปี ที่มีทัศนคติทางบวกต่อภาษา ใช้รูปแปรดั้งเดิมมากที่สุด คือ 63.97% ใช้รูปแปรกึ่งกลางรองลงมา คือ 25.87% และใช้รูปแปรใหม่น้อยที่สุด คือ 10.16%

กลุ่มอายุ 31-40 ปี ที่มีทัศนคติทางลบต่อภาษา ใช้รูปแปรใหม่มากที่สุด คือ 60.83% ใช้รูปแปรกึ่งกลางรองลงมา คือ 20.83% และใช้รูปแปรดั้งเดิมน้อยที่สุด คือ 18.34%

กลุ่มอายุ 41 ปีขึ้นไป ที่มีทัศนคติทางบวกต่อภาษา ใช้รูปแปรดั้งเดิมมากที่สุด คือ 69% ใช้รูปแปรกึ่งกลางรองลงมา คือ 23.83% และใช้รูปแปรใหม่น้อยที่สุด คือ 7.17%

กลุ่มอายุ 41 ปีขึ้นไป ที่มีทัศนคติทางลบต่อภาษา ใช้รูปแปรกึ่งกลางมากที่สุด คือ 36.67% ใช้รูปแปรดั้งเดิมรองลงมา คือ 32% และใช้รูปแปรใหม่น้อยที่สุด คือ 31.33%

หากพิจารณาในแง่อัตราการปรากฏของรูปแปร พบว่ารูปแปรใหม่ถูกใช้มากที่สุดโดยกลุ่มอายุ 31-40 ปี ที่มีทัศนคติทางลบต่อภาษา คิดเป็น 60.83% รองลงมาคือกลุ่มอายุ 11-20 ปีที่มีทัศนคติทางลบต่อภาษา คิดเป็น 36.67% รองลงมาคือกลุ่มอายุ 41 ปีขึ้นไปที่มีทัศนคติทางลบต่อภาษา คิดเป็น 31.33% รองลงมาคือกลุ่มอายุ 21-30 ปีที่มีทัศนคติทางลบต่อภาษา คิดเป็น 28.89% รองลงมาคือกลุ่มอายุ 31-40 ปีที่มีทัศนคติทางบวกต่อภาษา คิดเป็น 10.16% รองลงมาคือกลุ่มอายุ 11-20 ปีที่มีทัศนคติทางบวกต่อภาษา คิดเป็น 9.22% รองลงมาคือกลุ่มอายุ 21-30 ปีที่มีทัศนคติทางบวกต่อภาษา คิดเป็น 8.48% และถูกใช้น้อยที่สุดโดยกลุ่มอายุ 41 ปีขึ้นไปที่มีทัศนคติทางบวกต่อภาษา คิดเป็น 7.17%

รูปแปรกึ่งกลางถูกใช้มากที่สุดโดยกลุ่มอายุ 21-30 ปีที่มีทัศนคติทางลบต่อภาษา คิดเป็น 62.2% รองลงมาคือกลุ่มอายุ 41 ปีขึ้นไปที่มีทัศนคติทางลบต่อภาษา คิดเป็น 36.67% รองลงมาคือกลุ่มอายุ 11-20 ปีที่มีทัศนคติทางลบต่อภาษา คิดเป็น 34.16% รองลงมาคือกลุ่มอายุ 11-20 ปีที่มีทัศนคติทางบวกต่อภาษา คิดเป็น 31.76% รองลงมาคือกลุ่มอายุ 21-30 ปีที่มีทัศนคติทางบวกต่อภาษา คิดเป็น 30.91% รองลงมาคือกลุ่มอายุ 31-40 ปีที่มีทัศนคติทางบวกต่อภาษา คิดเป็น 25.87% รองลงมาคือกลุ่มอายุ 41 ปีขึ้นไปที่มีทัศนคติทางบวกต่อภาษา คิดเป็น 23.83% และถูกใช้น้อยที่สุดโดยกลุ่มอายุ 31-40 ปีที่มีทัศนคติทางลบต่อภาษา คิดเป็น 20.83%

รูปแปรดั้งเดิมถูกใช้มากที่สุดโดยกลุ่มอายุ 41 ปีขึ้นไปที่มีทัศนคติทางบวกต่อภาษา คิดเป็น 69% รองลงมาคือกลุ่มอายุ 31-40 ปีที่มีทัศนคติทางบวกต่อภาษา คิดเป็น 63.97% รองลงมาคือกลุ่มอายุ 21-30 ปีที่มีทัศนคติทางบวกต่อภาษา คิดเป็น 60.61% รองลงมาคือกลุ่มอายุ 11-20 ปีที่มีทัศนคติทางบวกต่อภาษา คิดเป็น 59.02% รองลงมาคือกลุ่มอายุ 41 ปีขึ้นไปที่มีทัศนคติทางลบต่อภาษา คิดเป็น 32% รองลงมาคือกลุ่มอายุ 11-20 ปีที่มีทัศนคติทางลบต่อภาษา คิดเป็น 29.17% รองลงมาคือกลุ่มอายุ 31-40 ปีที่มีทัศนคติทางลบต่อภาษา คิดเป็น 18.34% และถูกใช้น้อยที่สุดโดยกลุ่มอายุ 21-30 ปีที่มีทัศนคติทางลบต่อภาษา คิดเป็น 8.89%

ผู้วิจัยได้นำผลการคำนวณอัตราการใช้รูปแปรต่าง ๆ ในการแปรของ (E) ในภาษาไทยถิ่นนครศรีธรรมราชตามอายุและทัศนคติต่อภาษา มาทดสอบหาค่าไคสแควร์ โดยตั้งสมมติฐานในการทดสอบว่าอายุและทัศนคติต่อภาษาไม่มีความสัมพันธ์กับการใช้รูปแปรต่าง ๆ จากการทดสอบได้ค่า  $\chi^2 = 542.92$  ซึ่งมากกว่าค่าจากตาราง  $\chi^2 = 29.14$   $df = 14$  ที่ระดับนัยสำคัญ 0.01 จะเห็นว่าเป็นการไม่ยอมรับสมมติฐานที่ตั้งไว้ จึงสรุปได้ว่า อายุและทัศนคติต่อภาษามีความสัมพันธ์ต่อการใช้รูปแปรต่าง ๆ ในการแปรของ (E) ในภาษาไทยถิ่นนครศรีธรรมราช แตกต่างกันอย่างมีนัยสำคัญทางสถิติที่ระดับความเชื่อมั่น 0.01

เมื่อเปรียบเทียบการแปรของ (E) ในภาษาไทยถิ่นนครศรีธรรมราชตามอายุและทัศนคติต่อภาษาในภาพที่ 12 กับการแปรของ (E) โดยไม่จำแนกตามตัวแปรทางสังคมในภาพที่ 3 (หน้า 27) พบว่า

รูปแปรดั้งเดิม ในภาพที่ 12 รูปแปรดั้งเดิมมีความนิยมอยู่สูงเหมือนภาพที่ 3 เฉพาะในผู้บอกภาษาที่มีทัศนคติทางบวกเท่านั้น แต่ในผู้บอกภาษาที่มีทัศนคติทางลบรูปแปรดั้งเดิมมีความนิยมลดลงประมาณครึ่งหนึ่งหรือน้อยกว่านั้น

รูปแปรกึ่งกลาง ในภาพที่ 12 รูปแปรกึ่งกลางมีความนิยมใกล้เคียงกับภาพที่ 3 แต่ผู้บอกภาษากลุ่มอายุ 21-30 ปีที่มีทัศนคติทางลบใช้รูปแปรกึ่งกลางมากกว่ากลุ่มอื่นประมาณสองเท่า

รูปแปรใหม่ ในภาพที่ 12 กลุ่มที่มีทัศนคติทางบวกต่อภาษานิยมใช้รูปแปรใหม่น้อยกว่าในภาพที่ 3 เล็กน้อย แต่กลุ่มที่มีทัศนคติทางลบต่อภาษานิยมใช้รูปแปรนี้มากกว่าภาพที่ 3 มาก โดยเฉพาะอย่างยิ่งกลุ่มอายุ 31-40 ปีที่นิยมรูปแปรใหม่นี้มากกว่ากลุ่มอื่น ๆ

สรุปได้ว่า ทัศนคติต่อภาษามีผลต่อการเลือกใช้รูปแปรของผู้บอกภาษา เพราะอัตราการปรากฏของรูปแปรต่าง ๆ ในกลุ่มที่มีทัศนคติทางบวกและกลุ่มที่มีทัศนคติทางลบต่อภาษาแตกต่างกัน

เป็นที่น่าสังเกตว่าเฉพาะกลุ่มที่มีทัศนคติทางบวกต่อภาษาเท่านั้นที่มีการปรากฏของรูปแปรในอัตราใกล้เคียงกับภาพที่ 3 ซึ่งแสดงการแปรของ (E) โดยไม่จำแนกตามตัวแปรทางสังคม ที่เป็นเช่นนี้อาจจะเป็นเพราะในงานวิจัยนี้ผู้บอกภาษาร้อยละ 80 เป็นผู้บอกภาษาที่มีทัศนคติทางบวก ที่เหลืออีกร้อยละ 20 เป็นผู้บอกภาษาที่มีทัศนคติทางลบต่อภาษา (ดูเรื่องการคัดเลือกผู้บอกภาษาในบทที่ 2 หน้า 20)

เมื่อเปรียบเทียบการแปรของ (E) ในภาษาไทยถิ่นนครศรีธรรมราชตามอายุและทัศนคติต่อภาษาในภาพที่ 12 กับการแปรของ (E) โดยจำแนกตามกลุ่มอายุในภาพที่ 4 (หน้า 30) พบว่า

รูปแปรดั้งเดิม รูปแปรดั้งเดิมที่ได้รับความนิยมมากที่สุดและค่อย ๆ ลดลงตามรุ่นอายุในภาพที่ 4 นั้น เป็นลักษณะของผู้บอกภาษาที่มีทัศนคติทางบวกเท่านั้นไม่ได้เป็นลักษณะของผู้บอกภาษาที่มีทัศนคติทางลบ

รูปแปรกึ่งกลาง รูปแปรกึ่งกลางจากภาพที่ 4 ที่สามารถแบ่งได้เป็น 2 กลุ่มอายุ คือ กลุ่มอายุน้อย 11-20 ปีกับ 21-30 ปีนิยมใช้มากกว่ากลุ่มอายุมาก 31-40 ปีกับ 41 ปีขึ้นไป ในภาพที่ 12 ก็ยังคงแบ่งเป็น 2 กลุ่มอายุ นอกจากนี้ในกลุ่มอายุน้อยนั้นกลุ่มอายุ 21-30 ปีที่มีทัศนคติทางลบต่อภาษาใช้มากกว่ากลุ่มอื่น และในกลุ่มอายุมากขึ้น กลุ่มอายุ 41 ปีขึ้นไปที่มีทัศนคติทางลบต่อภาษาใช้รูปแปรกึ่งกลางมากกว่ากลุ่มอื่น

รูปแปรใหม่ ในภาพที่ 4 พบว่านิยมใช้รูปแปรใหม่น้อยสลับกันไปตามกลุ่มอายุ แต่ในภาพที่ 12 ลักษณะดังกล่าวมีปรากฏเฉพาะผู้บอกภาษาที่มีทัศนคติทางลบเท่านั้นและเป็นที่น่าสังเกตว่ากลุ่มอายุ 31-40 ปี ผู้ที่มีทัศนคติทางลบนิยมใช้รูปแปรใหม่มากกว่ากลุ่มอายุอื่น ๆ ที่มีทัศนคติทางลบต่อภาษาประมาณสองเท่า แต่ในกลุ่มที่มีทัศนคติทางบวกต่อภาษาไม่เป็นเช่นนั้น กล่าวคือ กลุ่มอายุ 11-20 ปี , 21-30 ปี และ 31-40 ปี นิยมใช้ใกล้เคียงกัน และกลุ่มอายุ 41 ปีขึ้นไปนิยมใช้น้อยที่สุด

เมื่อเปรียบเทียบการแปรของ (E) ในภาษาไทยถิ่นนครศรีธรรมราชตามอายุและทัศนคติต่อภาษาในภาพที่ 12 กับการแปรของ (E) โดยจำแนกตามทัศนคติต่อภาษาในภาพที่ 5 (หน้า 36) พบว่า

รูปแปรดั้งเดิม ในภาพที่ 5 กลุ่มที่มีทัศนคติทางบวกนิยมใช้รูปแปรดั้งเดิมมากกว่ากลุ่มที่มีทัศนคติทางลบต่อภาษา ในภาพที่ 12 ลักษณะเดียวกันนี้ปรากฏกับทุกกลุ่มอายุ

รูปแปรกึ่งกลาง ในภาพที่ 5 กลุ่มที่มีทัศนคติทางลบนิยมใช้รูปแปรกึ่งกลางมากกว่ากลุ่มที่มีทัศนคติทางบวกต่อภาษา ในภาพที่ 12 ลักษณะดังกล่าวมีปรากฏในสามกลุ่มอายุเท่านั้น คือ กลุ่มอายุ 11-20 ปี , 21-30 ปี และ 41 ปีขึ้นไป ส่วนในกลุ่มอายุ 31-40 ปีนั้นผู้บอกภาษาที่มีทัศนคติทางบวกนิยมใช้รูปแปรกึ่งกลางมากกว่าผู้บอกภาษาที่มีทัศนคติทางลบ มีข้อสังเกตเกี่ยวกับอัตราการปรากฏของรูปแปรกึ่งกลางอยู่ประการหนึ่ง คือ ในกลุ่มอายุ 21-30 ปี ผู้ที่มีทัศนคติทางลบต่อภาษาใช้รูปแปรนี้สูงกว่ากลุ่มที่มีทัศนคติทางบวกถึงร้อยละ 30 ในขณะที่กลุ่มอื่นมีความแตกต่างกันไม่เกินร้อยละ 10

รูปแปรใหม่ ในภาพที่ 5 กลุ่มที่มีทัศนคติทางบวกนิยมใช้รูปแปรใหม่น้อยกว่ากลุ่มที่มีทัศนคติทางลบต่อภาษา ในภาพที่ 12 ก็มีลักษณะเช่นเดียวกัน กล่าวคือ ผู้บอกภาษาที่มีทัศนคติทางบวกนิยมใช้รูปแปรใหม่น้อยกว่ากลุ่มที่มีทัศนคติทางลบในทุกกลุ่มอายุ ในกรณีของรูปแปรใหม่นี้มีข้อสังเกตด้วยเช่นเดียวกัน คือ ผู้บอกภาษาที่มีทัศนคติทางลบในกลุ่มอายุ 31-40 ปี นิยมใช้รูปแปรนี้มากกว่ากลุ่มอายุอื่นอย่างชัดเจน

นอกจากนี้เมื่อพิจารณารูปแปรทุกรูปด้วยกัน พบว่า อัตราการปรากฏของรูปแปรใหม่ในผู้บอกภาษากลุ่มอายุ 31-40 ปีที่มีทัศนคติทางลบ และอัตราการปรากฏของรูปแปรกึ่งกลางในผู้บอกภาษากลุ่มอายุ 21-30 ปีที่มีทัศนคติทางลบ มีอัตราใกล้เคียงกับอัตราการปรากฏของรูปแปรดั้งเดิมในผู้บอกภาษาที่มีทัศนคติทางบวก