

ทฤษฎีและแนวความคิดที่เกี่ยวข้อง

ความผูกพันต่อพรรคการเมืองเป็นพฤติกรรมทางการเมืองของคนในสังคม โดยเฉพาะสังคมและการเมืองในระบอบเสรีประชาธิปไตยที่เปิดโอกาสให้ประชาชนมีสิทธิมีส่วนในการมีส่วนร่วมทางการเมืองโดยอาศัยพรรคการเมืองเป็นช่องทาง หรือเป็นกลไกในการเสนอข้อเรียกร้องต่าง ๆ หรือการสนับสนุนหรือคัดค้านในกระบวนการทางการเมือง ทั้งนี้ เพื่อที่ตนจะได้รับการสนองประโยชน์ทางการเมืองได้ ดังนั้น ความผูกพันต่อพรรคการเมืองจึงเป็นรูปแบบหนึ่งที่ประชาชนมีพฤติกรรมร่วมกับพรรคการเมือง ในกระบวนการทางการเมือง

ในการศึกษาวิจัยเรื่องนี้ประสงค์จะศึกษาเพื่อทราบสาเหตุ พัฒนาการและลักษณะของความผูกพันต่อพรรคประเทศไทย ของข้าราชการตำรวจในสังกัดกองบัญชาการตำรวจนครบาล ดังนั้น ในบทนี้จะได้กล่าวถึงความผูกพันต่อพรรคการเมืองในเชิงทฤษฎี และแนวความคิดเพื่อเป็นกรอบในการศึกษาวิจัยตามวัตถุประสงค์ของการศึกษาเรื่องนี้ โดยจะแยกพิจารณาแต่ละคำโดยละเอียดเป็นลำดับต่อไป

พรรคการเมือง

พรรคการเมือง (political party) มีความหมายมากมาย กล่าวกันว่าเป็นการยากที่จะให้คำจำกัดความของพรรคการเมืองว่าคืออะไร¹ ย่อมไม่สามารถทำได้ เพราะตำราหลายเล่มก็ได้ให้ความหมายคำว่า พรรคการเมืองแตกต่างกันออกไป² จึงขอกกล่าวถึงความหมายจากนักรัฐศาสตร์บางท่านคือ

Joseph LaPalombara and Myron Weiner เป็นองค์การที่คาดหวัง

¹ เซาน์วู้ด สูดลาภา, พรรคการเมือง (กรุงเทพฯ : เจริญวิทย์การพิมพ์, 2517), หน้า 3.

² ขจิตถัย บุรุษพัฒน์, "กำเนิดพรรคการเมืองในประเทศไทย" (วิทยานิพนธ์มหาบัณฑิต แผนกวิชาการปกครอง จุฬาลงกรณ์มหาวิทยาลัย, 2521), หน้า 1.



งให้ทำหน้าที่ในการก่อกำเนิดหาชนและสื่อความต้องการต่าง ๆ ของประชาชนไปสู่ศูนย์กลางแห่งอำนาจและการตัดสินใจของรัฐบาล³

Edmund Burke หมายถึง คณะบุคคลที่รวมกันเพื่อช่วยส่งเสริมผลประโยชน์ของชาติด้วยความพยายามร่วมกันตามแนวหลักการบางอย่าง โดยเฉพาะที่เห็นพ้องต้องกัน⁴

หยุด แสงอุทัย หมายถึง คณะบุคคลซึ่งรวมกันเพราะมีความเห็นในทางการเมือง เศรษฐกิจ สังคม ในแนวทางใหญ่ตรงกัน และมีความมุ่งหมายที่จะเป็นรัฐบาล อำนาจการปกครองให้เป็นไปตามความคิดเห็นนั้น⁵

จากความหมายของบุคคลต่าง ๆ ดังกล่าว อาจสรุปได้ว่าพรรคการเมืองมีลักษณะ

1. ต้องมีคณะบุคคลที่มีการจัดตั้งองค์การอย่างถาวร และมีวัตถุประสงค์เพื่อเป็นรัฐบาล

2. จะต้องมีแนวคิดเห็นทางการเมือง เศรษฐกิจ สังคม ในแนวทางใหญ่ ๆ ตรงกัน

3. มุ่งคัดเลือกบุคคลเข้าสมัครรับเลือกตั้งเพื่อควบคุมและดำเนินนโยบายที่ต้องการ

ความผูกพัน

ความผูกพัน (Identification) ตามความหมายใน New-Modern English Dictionary หมายถึง อันเดียวกัน หรือพิสูจน์ว่าเป็นสิ่งเดียวกัน⁶ ตาม

³ Joseph LaPalombara and Myron Weiner, Political Party and Political Development (Princeton, New Jersey : Princeton University Press, 1966), p.7.

⁴ J.Ronald Pennock and David G.Smith, Political Science (New York : The Macmillan Company, 1964), p.335.

⁵ หยุด แสงอุทัย, รัฐธรรมนูญเก่าใหม่ และความรู้เบื้องต้นเกี่ยวกับประชาธิปไตย (พระนคร : โรงพิมพ์แม่บ้านการเรือน, 2503), หน้า 184.

⁶ ส.เศรษฐบุตร, New-Modern English-Thai Dictionary (กรุงเทพฯ : ไทยวัฒนาพานิช, 2513), หน้า 712.

ความหมายในพจนานุกรมไทย ฉบับราชบัณฑิตยสถาน⁷ หมายถึง ลักษณะที่เหมือนกันหรือร่วมกัน เมื่อนำคำ Political Praty และ Identification มารวมกัน หมายถึง ลักษณะที่เป็นอันหนึ่งอันเดียวกันหรือที่เหมือนกัน หรือร่วมกันระหว่างพรรคการเมืองกับประชาชน

ความผูกพันต่อพรรคการเมือง

ตามความรู้ความเข้าใจของนักรัฐศาสตร์ต่างประเทศหลาย ๆ ท่าน ซึ่งส่วนมากมีความเข้าใจและให้ความหมายที่ค่อนข้างจะคล้ายคลึงกัน บางท่านได้อธิบายให้กว้างขวางออกไป จึงเลือกนำมากล่าวซึ่งพอที่จะประมวลอธิบายได้ดังนี้

วอลเตอร์ เอ. โรเซนบัม⁸ (Walter A. Rosenbaum) โรเบิร์ต อี. เลน⁹ (Robert E. Lane) และ ริชาร์ด โรส¹⁰ (Richard Rose) อธิบายไว้ว่า เป็นเรื่องจิตวิทยาของบุคคลที่มีความรู้สึกผูกพัน (attachment) ที่มีต่อพรรคการเมืองใดพรรคการเมืองหนึ่ง ซึ่งเป็นการบ่งบอกถึงความรู้สึกว่าเป็นเจ้าของ (belonging) โดยการแสดงตนเป็นสมาชิกพรรคการเมืองนั้น ความรู้สึกเช่นนี้บุคคลจะยึดมั่นพรรคนำไปสู่พฤติกรรมทางการเมืองในรูปแบบลักษณะ ระดับแตกต่างกันออกไป

⁷ ราชบัณฑิตยสถาน, พจนานุกรมไทย ฉบับราชบัณฑิตยสถาน 2525 (กรุงเทพฯ : อักษรเจริญทัศน์, 2525), หน้า 918.

⁸ Walter A. Rosenbaum, Political Culture : Basic Concepts in Political Science (New York : Praeger Publishers, Inc., 1975), p.120.

⁹ Robert E. Lane, Political Man (New York : Free Press, 1977), p.46.

¹⁰ Richard Rose, Electoral Behavior : A Comparative Handbook (New York : The Free Press, 1974), p.451.

ฮิว เอ. โบน (Hugh A. Bone) และออสติน แรนนีย์¹¹ (Austine Ranny) อิปโปลิโต (Ippolito) วอล์กเกอร์ (Walkers) และโคลสัน¹² (Kolson) เอพสไตน์¹³ (Epstein) พอลสบีย์ (Palsby) และไวล์เดบสกี¹⁴ (Wildavsky) ไน (Nie) และเวอร์บา¹⁵ (Verba) เน้นเกี่ยวกับทัศนคติที่ดีและความภักดี (attitude and loyalty) ของบุคคลที่มีต่อพรรคการเมืองที่ว่า การที่บุคคลผูกพันกับพรรคการเมืองเพราะความชอบ (preference) พรรคการเมืองนั้นเป็นสำคัญ ความชอบเช่นนั้นไม่จำเป็นต้องเป็นเรื่องของเหตุผล แต่เป็นเรื่องของการเรียนรู้ที่มีการอบรมสั่งสอน และสืบทอดกันมาทางสถาบันทางสังคม เช่นเดียวกับความชอบที่บุคคลมีต่อครอบครัวศาสนา หรือสถาบันทางสังคมอื่น ๆ ที่ตนเป็นสมาชิก และมีการแสดงการตอบสนองอาจจะชัดเจน (overt) หรือไม่ก็ได้ เช่น คนที่นับถือศาสนาหนึ่งอาจไม่เคยไปโบสถ์เลยก็ได้และความรู้สึกเช่นนี้มีการเปลี่ยนแปลงหรือไม่ก็ได้ ขึ้นอยู่กับการประเมิน (evaluation) ของบุคคลต่อสิ่งนั้น หรือพรรคการเมืองนั้น เป็นอย่างไร

ตามที่นักรัฐศาสตร์อธิบายและประมวลมาข้างต้น ได้เห็นถึงการแสดงความผูกพันหรือความชอบซึ่งเกี่ยวข้องกับจิตวิทยาของบุคคล หากจะมองทางด้านจิตวิทยาโดยตรงว่า

¹¹ Hugh A. Bone and Austin Ranney, Politics and Voters 3rd ed. (New York : McGraw-Hill., Inc., 1971). pp.7-15 ; Hugu A. Bone American Politics and the Party 4th ed. (New York : McGraw-Hill, Inc., 1955) p.482.

¹² Dannis S. Ippolito, Thomas G. Walkers and Kenneth L. Kolson, Public Opinion and Responsible Democracy (Englewood Cliffs : Prentice-Hall, Inc Mall Press, 1967), p.78.

¹³ Leon D. Epstein, Political Parties in Western Democracies (London : Paul Mall Press, 1967), p.78.

¹⁴ Nelson W. Polsby and Aron B. Wildavsky, Presidential Election 2nd ed.(New York : Charles Scribner's Sons, 1968), p.10.

¹⁵ Nie, Verba and Petrocik, The Changing American Voters. p.29.

การที่บุคคลแสดงความรู้สึกนึกคิดนั้นเรียกว่า "การแสดงออกอย่างเกี่ยวข้องกับผูกพัน"¹⁶ หมายถึง สถานการณ์ที่แสดงปฏิกิริยาโต้ตอบ ต่อพฤติกรรมของบุคคลอื่น หรือสิ่งอื่น ๆ โดยจะพยายาม ประพฤติ ปฏิบัติ ให้เหมือนกับสิ่งเหล่านั้น มีลักษณะที่เน้นหนักพฤติกรรมการเลียนแบบ (imitative behavior) หรือเป็นการเอาลักษณะเข้าไว้ (introjection) คือบุคคล ยึดเอาลักษณะต่าง ๆ ทางจิตวิทยาของบุคคลอื่นหรือสิ่งอื่นเข้ามาเป็นของตนเอง พฤติกรรม เช่นนี้เป็นการแสดงการรับรู้ (perception) เอาสิ่งภายนอกบางส่วนมาเป็นตัวแบบรับรู้ และเข้าใจภายในของบุคคล โดยมีนัยสำคัญสองประการคือพฤติกรรมเช่นนี้เป็นผลของความ เข้มหรือความรุนแรงของพลังจูงใจ (motivation) และคุณภาพและความถี่ของสิ่งเน้นย้ำ กล่าวคือ หากพลังจูงใจมีมากต่อสิ่งใดสิ่งหนึ่ง เช่น พรรคการเมือง ประกอบกับพรรค การเมืองนั้น เป็นพรรคที่มีระดับความเป็นสถาบันทางการเมืองพรรคการเมืองนั้นจะกระตุ้น ที่เข้มและจะเป็นสิ่งที่เน้นย้ำที่มีคุณภาพ ทำให้ระดับความเกี่ยวข้องกับผูกพันนั้นมีสูง

ความเกี่ยวข้องกับผูกพันดังกล่าวข้างต้น เกิดขึ้นในรูปกระบวนการสั่งสมทางสังคม โดยเริ่มมาตั้งแต่เด็กที่ได้รับมาจากบิดา มารดา เด็กได้รับรู้ และเข้าใจ และชอบพอการ ประพฤติปฏิบัติของบิดามารดา ซึ่งเป็นแบบที่เลียนแบบได้เอามา เป็นแบบอย่างพฤติกรรมของ เด็กเองแบบอย่างพฤติกรรมอาจได้แก่ ความรู้สึก ทศนคติ ค่านิยม พฤติกรรมอื่นๆ ที่เด็กรับ รู้ในครอบครัวและเมื่อเจริญวัยขึ้น กระบวนการนี้จะดำรงอยู่และเพิ่มประสบการณ์การรับรู้ และเรียนรู้ทางสังคมมากขึ้นตามตัวไปด้วย

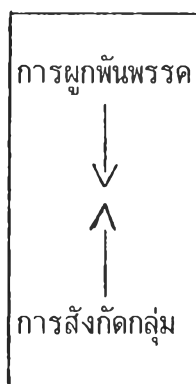
จะเห็นได้ว่าความผูกพันต่อพรรคการเมืองมีความสัมพันธ์กับกลุ่มคนในสังคมในแง่ อิทธิพลของกลุ่มต่อบุคคลในกลุ่มรวมทั้งการเรียนรู้ในกลุ่มด้วย พรรคการเมือง เป็นกลุ่มบุคคล ที่มีวัตถุประสงค์ทางการเมือง ย่อมเป็นตัวแรงจูงใจที่มีอิทธิพล และการเรียนรู้แก่บุคคลให้มีการ ตั้งใจและถ่ายทอดความผูกพันด้วย

¹⁶ วุฒิชัย จานงค์, การเรียนรู้ : ทฤษฎีเบื้องต้นและประยุกต์ (กรุงเทพฯ : เจริญรัตน์การพิมพ์, 2521), หน้า 168-175.

มิลแบรธ¹⁷ (Milbrath) และบาร์เบอร์¹⁸ (Barber) ได้อธิบายและให้ความหมายที่ค่อนข้างจะกว้างขวางและลึกซึ้งกว่าทำนองอื่น ๆ โดยเฉพาะบาร์เบอร์ กล่าวคือ การที่คนเรามีความรู้สึกเช่นนั้นเป็นเรื่องภายในจิตใจของแต่ละบุคคล ซึ่งบ่งบอกหรือแยกแยะตัวเองว่าเป็นกลุ่มใด หรือเข้าข้างฝ่ายใด หรือจัดตัวเองเป็นกลุ่มใดกลุ่มหนึ่ง การบ่งบอกเช่นนี้เป็นเพราะทัศนคติที่ชอบของบุคคลนั่นเอง

ดังนั้น โดยธรรมชาติแล้วคนเราจะต้องสังกัดกลุ่มต่าง ๆ ก่อน และกลุ่มนั้นเอง จะสร้างสมการเรียนรู้ และถ่ายทอดประสบการณ์ในชีวิต พรรคการเมืองเป็นกลุ่มประเภทหนึ่งในสังคมและมีวัตถุประสงค์ทางการเมืองโดยตรง การผูกพันพรรคก็คือ การผูกพันกับกลุ่มดังกล่าวแล้วแต่ต้น ดังรูปที่ 2.1

ประชาชน



รูปที่ 2.1 แสดงถึงความผูกพันของประชาชนกับกลุ่มและพรรคการเมือง

ที่มา : Barber, Citizen Politics, p.71.

¹⁷ Lester W. Milbrath and M.L. Goel, Political Participation. 2nd ed. (Chicago : Rand McNally College Publishing Company, 1977), pp.54-56.

¹⁸ James David Barber, Citizen Politics : An Introduction to Political Behavior. 2nd ed. (Chicago : Marham Publishing Company, 1972), pp.63-79.

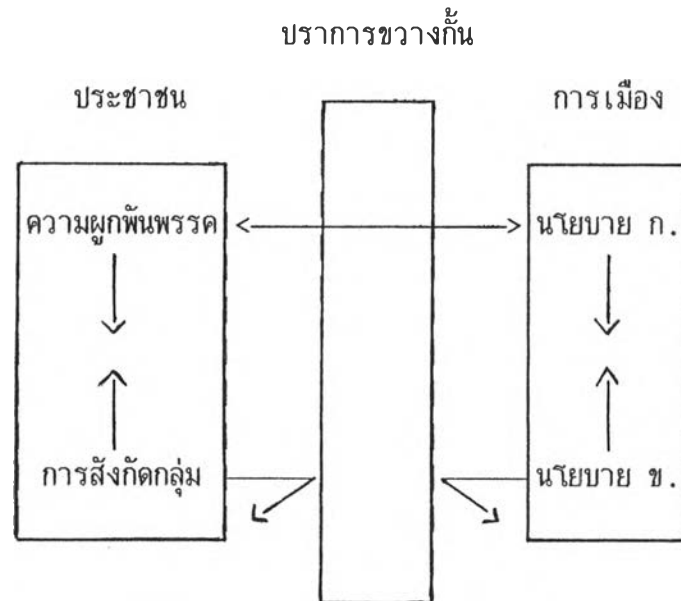
การจัดตัวเองของบุคคลเช่นนี้ เพราะว่าเกิดจากการรับรู้ (perception) และประเมิน (evaluation) สภาวะของความเป็นพรรคการเมืองหรือวัตถุประสงค์ทางการเมือง ตามสภาวะความเป็นจริง (fact) ที่เป็นอยู่ และพบได้ในชีวิตประจำวัน สภาวะของความเป็นพรรคการเมืองนั้นอาจได้แก่อุดมการณ์พรรค นโยบายพรรค ผู้นำพรรค เป็นต้น ลักษณะความผูกพันเป็นเช่นเดียวกับความผูกพันทางศาสนา หรือกลุ่ม เพราะเชื่อว่าศาสนาหรือกลุ่ม เป็นพวกเดียวกัน อาจเนื่องมาจากเห็นว่าเป็นกลุ่มศาสนาที่มีความเชื่อ อุดมการณ์ หรือเป็นชนชั้นเดียวกับตน ด้วยเหตุนี้บุคคลจึงปฏิบัติตามกลุ่มความเชื่อของตน

นอกจากนี้ในทัศนะของบาร์เบอร์ ลักษณะดังกล่าวข้างต้น คือการที่บุคคลสังกัดกลุ่มและผูกพันกับพรรคการเมือง ทำให้ประชาชนเกี่ยวข้องกับการเมืองโดยตรง กล่าวคือ ความผูกพันพรรคการเมืองเป็นการเชื่อมโยงประชาชนเข้าสู่สภาวะทางการเมือง ซึ่งมีสองลักษณะด้วยกัน คือ ประการแรกทำให้ประชาชนสามารถกำหนดตัวเองได้ว่าอยู่จุดใดจุดหนึ่งของสภาวะทางการเมืองหรือในโลกการเมืองทำให้ไม่หนีจากการเมือง หรืออยู่ในโลกการเมืองอย่างเลื่อนลอย พร้อมทั้งตอบสนองทางการเมืองในโอกาส และเวลาอันเหมาะสม ในลักษณะต่าง ๆ ประการที่สอง ทำให้ประชาชนสามารถบ่งบอกตนเองเป็นการเฉพาะ (specialization) ทำให้ตนเองมีความแน่นอนในแนวทางของตนในโลกทางการเมืองที่เด่นชัด เช่น มีการยึดมั่นผูกพันกับพรรคการเมือง โดยการเป็นสมาชิกพรรคและพร้อมที่จะตอบสนองพรรคการเมืองอย่างแน่นอนทั้งความรู้สึกและพฤติกรรมที่เห็นได้ชัด

ดังนั้น ทัศนะของบาร์เบอร์ ความผูกพันต่อพรรคการเมืองเป็นความภักดีของบุคคลที่มีต่อพรรคการเมือง ซึ่งได้รับการเรียนรู้จากสถาบันทางการเมือง และพัฒนาไปเรื่อย ๆ แน่แน่นอนว่า ความผูกพันต่อพรรคการเมืองจะเป็นตัวเชื่อมโยงประชาชนเข้าสู่การเมืองต่อเมื่อประชาชนได้รับรู้ข่าวและข้อเท็จจริงจากการสื่อสารทางการเมือง ในประเด็นต่าง ๆ ทางการเมือง โดยเฉพาะของพรรคการเมืองใดพรรคการเมืองหนึ่ง ทำให้ประชาชนรู้และชอบกระทั่งยอมรับพรรคการเมืองนั้น ฉะนั้น การสังกัดกลุ่มธรรมดาซึ่งเป็นเรื่องปกติของสังคมไม่อาจเข้าสู่โลกการเมืองได้ การสังกัดพรรคการเมืองต่างหากที่ทำให้ประชาชนอยู่ในโลกการเมือง

เห็นว่าการสังกัดกลุ่ม หรือพรรคการเมืองนั้น จะเป็นการเชื่อมโยงประชาชนเข้าสู่การเมืองเสมอ กล่าวคือ เมื่อประชาชนเลือกซื้อเลือก (choice) หรือเลือกสังกัดกลุ่ม หรือพรรคการเมืองใด ประชาชนจะจัดตัวเองตามข้อเลือกนั้นอย่างแน่นอน ดังนั้น หากพรรคการเมืองในประเทศใดก็ตาม ที่มีนโยบายที่แตกต่างกันอย่างเห็นได้ชัด และ

เมื่อประชาชนสามารถรับรู้ได้ ประชาชนจะรับนโยบายและจัดตัวเองเป็นกลุ่มใดกลุ่มหนึ่ง
 ดังรูปที่ 2.2



รูปที่ 2.2 แสดงการเชื่อมโยงระหว่างความผูกพันพรรคกับนโยบายทางการเมือง
 ที่มา : Barber, *Citizen Politics*, p.74.

จากรูปที่ 2.2 การผูกพันพรรคการเมืองเชื่อมโยงประชาชนเข้ากับการเมือง หากประชาชนมีข่าวสารความรู้ นโยบาย ก. และ ข. การเลือกซื้อเลือกของบุคคลก็จะเด่นชัดขึ้น นั่นคือ ลูกศรจะชี้ไปทั้งสองทิศทาง ทั้งการรับรู้ นโยบายและอัตราความผูกพันพรรคจะขึ้นอยู่กับ การสื่อสารของสองจุดนี้

ในด้านล่างของรูป การสังกัดกลุ่มธรรมดาไม่สามารถเชื่อมโยงกับนโยบายได้ ลูกศรจะสะท้อนกลับหนีออกไป ในกรณีนี้ การสังกัดกลุ่มธรรมดาไม่อาจเกี่ยวข้องกับการเมืองได้ ดังนั้น ความผูกพันพรรคการเมืองจึงเป็นการเน้นให้เห็นถึงความผูกพันกลุ่ม จึงขึ้นอยู่กับ การสื่อสารระหว่างประชาชนกับนโยบายทางการเมืองของพรรคการเมืองด้วย¹⁹

¹⁹ พรศักดิ์ ผ่องแผ้ว, การเลือกตั้งสมาชิกสภาผู้แทนราษฎรจังหวัดขอนแก่น เขต 3, 18 เมษายน 2526, หน้า 173-174.

พัฒนาการแห่งความผูกพันต่อพรรคการเมือง

แคมเบลล์ (Campbell)²⁰ ได้ศึกษาว่าความผูกพันพรรคการเมืองเน้นที่การเรียนรู้ซึ่งเกี่ยวข้องกับจิตวิทยาความผูกพันของปัจเจกชนที่มีต่อพรรคการเมือง ซึ่งเป็นการแสดงถึงบทบาทที่สำคัญระหว่างปัจเจกชนด้วยกันเอง หรือปัจเจกชนที่มีต่อกลุ่ม จุดเริ่มต้นเช่นนี้เองที่กำหนดทิศทางของกลุ่มก็เกิดจากสภาพแวดล้อมของปัจเจกชนนั่นเอง จุดสำคัญที่เป็นแนวคิดดังกล่าวคือ การมีแรงจูงใจ (motivation) การเข้ามาร่วมกันของปัจเจกชนก็ด้วยทฤษฎีว่าด้วยกลุ่มอ้างอิงและอิทธิพลของกลุ่มเล็ก ๆ (พื้นฐาน) ในสังคม

นอกจากนี้ แคมเบลล์ ได้อธิบายว่า พัฒนาการของความผูกพันต่อพรรคการเมืองและการเมืองนั้นก็คือการที่คนเราได้เรียนรู้ และได้ให้ความหมายแก่บางอย่าง เริ่มแต่ชีวิตแรก ๆ โดยเฉพาะในครอบครัวก่อน ในวัยหนุ่มนั้นความสนใจทางการเมืองมีน้อย ตลอดถึงความผูกพันต่อพรรคการเมืองในระยะนั้นยังไม่ปรากฏเป็นรูปร่างอย่างเห็นได้ชัด จะเห็นได้จากการลงคะแนนเสียงเลือกตั้งมีการเลือกพรรคการเมืองเปลี่ยนแปลงตลอดเวลา เมื่อสู่วัยอายุมากขึ้น ความเด่นชัดทางการเมืองจะปรากฏเด่นชัดและมากขึ้นเรื่อย ๆ มีการเข้าผูกพันกับกลุ่มสมาคมต่าง ๆ ที่ใกล้ชิดอย่างใดอย่างหนึ่งอย่างเข้มมากขึ้น ในความโน้มเอียงทางการเมือง (strong political orientation) นั้น หมายถึง บุคคลได้นำตัวเองเข้าไปสู่ หรือเข้าไปผูกพันกับผลประโยชน์ทางการเมือง เพราะได้รับประโยชน์จากกลุ่มที่ตนสังกัดอยู่ และจะกลายเป็นสมาชิกของชุมชนที่ได้รับประโยชน์มากขึ้น และเป็นผู้มีส่วนร่วมในการสนับสนุนการตัดสินใจทางการเมือง ลักษณะกิจกรรมทางการเมืองได้กลายเป็นความเคยชินต่อบุคคล เมื่อเติบโตยิ่งขึ้น ความรู้สึกทางไกลและไร้ความจริงจังทางการเมืองน้อยลง การตอบสนองทางการเมืองซึ่งอาจเป็นตัวแทนหรือเป็นหน่วยงานของรัฐเป็นคนของพรรคการเมืองมีมากขึ้น ภาพส่วนตัวความเป็นตัวของตัวเองน้อยลง แต่ภาพทางการเมืองมีมากขึ้น ภาพทั้งหลายในชีวิตของบุคคลจะรวมกันเข้ากลายเป็นความผูกพัน (identify) ต่อกลุ่มต่อสมาคมของบุคคล และ กลายมาเป็นสัญลักษณ์ของพรรคการเมือง (party identification)

²⁰ Campbell, *American Voters*, p.164.

แคมเบลล์ ได้ให้ความสำคัญอิทธิพลของกลุ่มเป็นช่องทางและเป็นพื้นฐานแห่งการเรียนรู้และพัฒนาการเรียนรู้ นำไปสู่ความผูกพันต่อพรรคการเมือง การผูกพันทางการเมืองของบุคคลในสังคมไปพร้อม ๆ กัน ดังนั้น จากแนวคิดข้างต้น ความผูกพันทางการเมือง จึงมุ่งเน้นการเรียนรู้ทางการเมืองของบุคคลในสังคม ในรูปกระบวนการอบรมกลุ่มมเกลทางการเมือง ซึ่งเป็นบ่อเกิดและสร้างความรู้ความเข้าใจ ความเชื่อ ทศนคติ ความนิยมเอียงต่าง ๆ ของบุคคลให้บุคคลมีลักษณะเฉพาะตัวตนของบุคคล เพราะกระบวนการอบรมกลุ่มมเกลเป็นกระบวนการสร้างลักษณะเฉพาะทางการเมืองของบุคคล ไม่ว่าจะความรู้สึกชาตินิยม ความรักชาติ ความจงรักภักดีต่อเผ่าพันธุ์ การผูกติดกับพรรคการเมือง หรือกลุ่มทางการเมือง ความรู้สึกเชิงประเมินต่อประเด็นทางการเมืองและการมีบุคลิกภาพทางการเมืองแบบต่าง ๆ มีความรู้เกี่ยวกับโครงสร้างและกระบวนการทางการเมือง ตลอดจนการตระหนักถึงสิทธิความรับผิดชอบ และลักษณะของตนในระบบการเมืองที่บุคคลสังกัดอยู่²¹

ความผูกพันต่อพรรคการเมืองจึงมีลักษณะเป็นกระบวนการเรียนรู้ทางสังคมเพียงแต่มุ่งประเด็นพิจารณาเกี่ยวข้องกับการเมือง ซึ่งมีจุดเริ่มต้นและมีการถ่ายทอดลักษณะความผูกพันต่อพรรคการเมือง ดังนั้นในการศึกษาต้องอาศัยกระบวนการดังกล่าวจะทำให้ทราบว่าความผูกพันต่อพรรคการเมืองของคนไทยเริ่มจากที่ใด มาจากไหน อย่างไร อันเป็นการแสวงหาคำอธิบายตามวัตถุประสงค์และสมมุติฐานการศึกษาในส่วนต่อไป

ดังนั้น การเรียนรู้ทางการเมืองเป็นทั้งโดยตรงและโดยอ้อมดังกล่าวแล้ว ซึ่งต่างก็มีความสำคัญต่อการเรียนรู้ของบุคคลทั้งสิ้น แต่ก็มีอิทธิพลต่อการเรียนรู้แตกต่างกันอยู่บ้าง เพราะวิธีการที่แตกต่างกับผลที่เกิดขึ้นอาจไม่เท่ากันก็ได้ เรื่องนี้ แอลมอนด์ (Almond) สรุปว่าอิทธิพลของการเรียนรู้ระหว่างทางตรงกับทางอ้อมนั้น การเรียนรู้แบบทางอ้อมมีอิทธิพลต่อการเรียนรู้ทางการเมืองของบุคคลได้มากกว่า เพราะการเรียนรู้ทางอ้อมมีองค์การถ่ายทอดหลายองค์กร และไม่จำกัดทั้งเวลา สถานที่และหลักสูตรยิ่งกว่านั้นการเรียนรู้ทางตรง ก็อาจเป็นส่วนหนึ่งของการเรียนรู้ทางอ้อมได้ด้วย เพราะในโรงเรียนสามารถเรียนนอกหลักสูตรชั้นเรียนได้ อันเกิดจากความสัมพันธ์ทางสังคมระหว่างนักเรียนระหว่างกลุ่มนักเรียน หรือครูอันเป็นการเรียนรู้อย่างหนึ่งด้วย

²¹ พรศักดิ์ ผ่องแผ้ว และสายทิพย์ สุคติพันธ์, การเมืองของเด็ก (กรุงเทพฯ : เจ้าพระยาการพิมพ์, 2526), หน้า 28-29.

อย่างไรก็ตาม ในการศึกษาการเรียนรู้ทางการเมืองหรือในด้านอื่น ๆ ก็ตาม สิ่งหนึ่งที่มีอิทธิพลต่อกระบวนการเรียนรู้และขาดไม่ได้คือ ตัวการหรือตัวกำหนดที่เรียกกันว่า สภาพแวดล้อมที่ก่อให้เกิดการเรียนรู้ เพราะสภาพแวดล้อมเป็นตัวแปรอันหนึ่งที่มีอิทธิพลต่อ ขั้นตอนของกระบวนการเสมอ ซึ่งได้กล่าวมาบ้างแล้วข้างต้น ในที่นี้จะแยกให้เห็นให้ชัดเจนอีกครั้ง ตัวการที่สำคัญแบ่งโดยลักษณะใหญ่ๆ มี 2 ลักษณะ คือ

1. ชุมชน (community) ชุมชนมีอิทธิพลต่อการเรียนรู้ของบุคคล เมื่อบุคคล เกิดมาในชุมชนได้แล้ว จะมีการเรียนรู้แบบแผนสังคม วัฒนธรรม กฎ ระเบียบ ขนบธรรมเนียมประเพณีของชุมชนนั้น ทำให้บุคคลมีความรู้สึกผูกพันกับชุมชน ชุมชนจึงมีอิทธิพลต่อการสร้างทัศนคติ ค่านิยม ตลอดจนวัฒนธรรมทางการเมืองของบุคคล

2. สถาบันทางสังคม (social institution) ที่สำคัญ คือ

2.1 สถาบันครอบครัว มนุษย์เมื่อเกิดมาแล้วย่อมมีพ่อแม่ เป็นผู้อบรมเลี้ยงดู ในช่วงแรกเกิดกระทั่งยาวนานพอสมควร ดังนั้น บิดา มารดา หรือครอบครัวเป็นผู้มีบทบาทให้การเรียนรู้ชีวิต และชีวิตการเมืองของเด็กในระยะแรกของชีวิตเด็กจะยอมรับบทบาทของบิดา มารดา เป็นไปเองโดยธรรมชาติจากความสัมพันธ์ระหว่างกันในครอบครัว ระหว่าง พ่อ แม่ และรวมทั้งสมาชิกผู้ใกล้ชิดอื่น ๆ ในครอบครัวด้วย

2.2 สถาบันการศึกษาหรือโรงเรียน ดังได้กล่าวแล้วว่าสถาบันการศึกษานั้น มีอิทธิพลต่อการเรียนรู้ของบุคคลทั้งทางตรงและทางอ้อม และสามารถถ่ายทอดทัศนคติและพฤติกรรมทางการเมืองของบุคคลนอกจากนั้นสถาบันการศึกษาทำให้คนมีความรู้ความเข้าใจในชีวิตสภาพแวดล้อม และการดำรงตนในสังคมได้อย่างเหมาะสม ในชีวิตของคนเรานั้นมีการศึกษาทั้งในระบบและการศึกษาตลอดชีวิต ซึ่งไม่จำกัดเฉพาะหลักสูตรหรือชั้นเรียน ชีวิตคนเราสามารถศึกษาได้ตลอดทั้งชีวิต การศึกษาจึงมีอิทธิพลต่อพฤติกรรมของบุคคลเสมอ

2.3 กลุ่มเพื่อนก็มีอิทธิพลต่อพฤติกรรมบุคคลอย่างมากเช่นกัน ในสังคมมนุษย์นั้น นอกจากจะมีกลุ่มครอบครัวแล้ว ยังมีกลุ่มเพื่อนที่อยู่ห่างออกมาจากครอบครัวหรือแยกมาอีกกลุ่มหนึ่ง กลุ่มเพื่อนเป็นกลุ่มที่มีความใกล้ชิดสนิทสนมย่อมมีการเรียนรู้จากกัน จากการที่ได้พูดคุยพบปะแลกเปลี่ยนทัศนคติ ความคิดเห็นบุคลิกภาพของกันและกันซึ่งมีผลต่อพฤติกรรมทางการเมืองของบุคคลด้วย

2.4 กลุ่มอาชีพ ในชีวิตของคนเรานั้นต้องทำงานเพื่อเลี้ยงชีพแต่การทำงานหรือการประกอบอาชีพนั้นจะต้องเข้าสู่กีดกันในหน่วยงานใดหน่วยงานหนึ่งจะเป็นของรัฐ หรือ เอกชนก็ได้ การที่คนเข้าทำงานในหน่วยงานย่อมจะมีความรักความผูกพันในหน่วยงาน

ซึ่งหมายถึงกลุ่มคนในหน่วยงานด้วย ความผูกพันนั้นอาจเกิดจากกฎระเบียบแบบแผนของหน่วยงานที่ได้กำหนดให้เป็นแนวทางปฏิบัติตน ยี่งนานออกไปเท่าใดสิ่งเหล่านี้ก็จะเกาะติดตัวฝังแน่นยิ่งขึ้น สิ่งเหล่านี้เองจะเป็นตัวกำหนดหล่อหลอมและถ่ายทอดทัศนคติบุคลิกภาพ ซึ่งจะก่อให้เกิดการเรียนรู้ชีวิตสังคมและการเมืองในขณะเดียวกันด้วย ดังนั้น ถ้าหากว่าในหน่วยงานใดสร้างแนวทางประพฤติปฏิบัติเป็นไปในทางใด พฤติกรรมทั้งหลายของบุคคลในหน่วยงานนั้นจะเป็นไปอย่างนั้น เช่น หากส่งเสริมการจัดงานแบบประชาธิปไตย หรือ เผด็จการ ก็จะเป็นตัวหลอมบุคคลให้มีพฤติกรรมเป็นไปในแนวทางนั้นไปด้วย

2.5 สื่อมวลชน นับว่ามีอิทธิพลต่อการเรียนรู้ทางการเมืองและวัฒนธรรมทางการเมืองอย่างมาก เพราะสื่อมวลชนนี้มีหลายประเภทและในชีวิตของบุคคลจะต้องได้รับการเรียนรู้จากสื่อมวลชนประเภทต่าง ๆ ไม่ว่าจะเป็นโทรทัศน์ วิทยุ หนังสือพิมพ์ ฯลฯ อยู่ทุกวัน มากบ้าง น้อยบ้าง แล้วแต่ละบุคคล มีความพร้อมในการรับรู้มากน้อยเพียงใด

สื่อมวลชนจะเป็นตัวกลางที่มีบทบาทที่จะทำให้บุคคลมีความรู้ ความเข้าใจ มีความรู้สึกมีการตื่นตัวอย่างไรก็ด้วยการเสนอข่าวสารที่เป็นข้อเท็จจริง เหตุการณ์บ้านเมือง ความรู้ความบันเทิงด้านต่าง ๆ โดยมุ่งให้บุคคลได้รับทราบ เพื่อเป็นการสอนห้ามปราม เสนอแนะ อะไรต่าง ๆ นานา สื่อมวลชนจึงมีอิทธิพลถ่ายทอดทัศนคติความรู้สึก อารมณ์ ค่านิยมของบุคคลให้เป็นไปทางใดทางหนึ่งได้

ดังนั้น ในชีวิตของมนุษย์ที่เกิดมามีใจได้รับผลของอิทธิพลการเรียนรู้จากสภาพทางสังคม ซึ่งเป็นสภาพแวดล้อมที่มนุษย์พบปะเสมอในชีวิตประจำวัน ซึ่งได้สร้างความรู้สึกนึกคิด ค่านิยม บุคลิกภาพพื้นฐานของชีวิตมนุษย์ ให้เป็นไปในลักษณะและทิศทางต่าง ๆ กันออกไป แล้วถ่ายทอดลงไปยังอนุชนรุ่นหลังให้มีลักษณะและทิศทางเดียวกัน

พื้นฐานของมนุษย์ที่ได้รับการสร้างสมมานั้นเอง จะเป็นตัวกำหนดบทบาท ทำที่การแสดงพฤติกรรมเมื่อเผชิญกับเหตุการณ์ใดเหตุการณ์หนึ่ง ดังนั้น การที่จะรู้ว่าบุคคลจะมีพฤติกรรมอย่างไรต่อเหตุการณ์ที่เกิดขึ้น จึงต้องรู้ถึงเบื้องหลังซึ่งเป็นองค์ประกอบหล่อหลอมบุคคลนั้นขึ้นมาเป็นอย่างไรกระบวนการเรียนรู้ทางการเมืองจึงเป็นเรื่องที่เกิดขึ้นตลอดชีวิตให้บุคคลมีโลกทัศน์ต่อตนเองและสังคมอย่างไร ซึ่งจะมีอิทธิพลต่อการสร้างความรู้ ความเข้าใจ ทัศนคติ และวัฒนธรรมทางการเมืองของบุคคลนั้นเป็นที่สุด

ดังนั้น กล่าวโดยสรุปในส่วนนี้ได้ว่าการที่บุคคลจะมีความผูกพันกับพรรคการเมืองใด ๆ ก็ตามปัจจัยที่ก่อให้เกิดลักษณะเช่นนั้นคือ การเรียนรู้ของบุคคลในรูปของกระบวนการอบรมหล่อหลอมเกลตาทางสังคม และการเมืองนั้นเอง ซึ่งการเรียนรู้ของบุคคลจะเป็นตัวกำหนด

และมีอิทธิพลต่อพฤติกรรมหลาย ๆ อย่าง ตลอดถึงการถ่ายทอดมรดกพฤติกรรมของบุคคลสู่อุชนอีกด้วย ทั้งนี้ รวมถึงทัศนคติ ความเชื่อ อิทธิพลของกลุ่มบุคคลต่าง ๆ เป็นต้น ซึ่งเรียกลักษณะที่กำหนดพฤติกรรมทางการเมืองของบุคคลเหล่านี้ เป็นตัวกระตุ้นให้บุคคลมีพฤติกรรมทางการเมืองซึ่งก็สืบเนื่องมาจากการเรียนรู้ของบุคคลให้มีพฤติกรรมในลักษณะดังกล่าวได้ทั้งสิ้น

พรรคการเมืองเป็นสถาบันและองค์กรแห่งกระบวนการสร้างและอบรมกลุ่มเมลาทางการเมืองประการหนึ่ง นอกเหนือจากที่กล่าวแล้วข้างต้น ที่ทำให้บุคคลได้รับการเรียนรู้ทางการเมือง โดยเฉพาะความผูกพันต่อพรรคการเมืองถือได้ว่า พรรคการเมืองเป็นสถาบันที่มีอิทธิพลต่อการสร้างทัศนคติ ความเชื่อหรือพฤติกรรมต่าง ๆ ในทางการเมืองของบุคคลเช่นเดียวกัน พรรคการเมืองจึงเป็นทั้งสถาบันสร้างพฤติกรรม และเป็นเหตุปัจจัยแห่งการสร้างพฤติกรรมทางการเมืองของบุคคลในสังคมอีกด้วย

ดังนั้น เมื่อกล่าวถึงความผูกพันต่อพรรคการเมือง ย่อมจะต้องกล่าวถึงเหตุแห่งความผูกพันหรือเหตุที่เป็นไปเพื่อการเรียนรู้ของบุคคลที่มีต่อพรรคการเมือง เพราะปัจจัยที่เป็นเหตุดังกล่าว เป็นตัวกระตุ้นหรือเป็นแบบอย่างให้บุคคลมองเห็นความจริงที่ปรากฏในพรรคการเมือง สิ่งเหล่านั้นจะได้รับการสื่อสารการรับรู้ของบุคคลเกี่ยวกับพรรคการเมืองที่บุคคลได้รับรู้และมีความรู้สึกอย่างไร สิ่งเหล่านี้ก็สืบเนื่องมาจากการเรียนรู้ในรูปของกระบวนการดังกล่าวนั่นเอง ฉะนั้น พัฒนาการความผูกพันพรรคการเมืองก็คือพัฒนาการของบุคคลที่ได้รับการเรียนรู้เกี่ยวกับเหตุปัจจัยที่เกี่ยวข้องกับพรรคการเมืองของบุคคลซึ่งมีหลาย ๆ อย่างดังจะได้กล่าวต่อไป

เหตุแห่งความผูกพันต่อพรรคการเมือง

ในการศึกษาในส่วนนี้ เพื่อให้เป็นไปตามสิ่งที่ได้กล่าวแล้วว่า การศึกษาความผูกพันต่อพรรคการเมืองเป็นการศึกษาที่สามารถแยกได้เป็นสองส่วนที่มีความเกี่ยวพันกัน คือ พรรคการเมือง ซึ่งเป็นวัตถุทางการเมือง (political material) กับประชาชนหรือบุคคลที่มีความผูกพันกับพรรค ในส่วนแรกซึ่งได้กล่าวไปแล้วว่าด้วยพัฒนาการผูกพันพรรคการเมือง ดังนั้นอีกส่วนหนึ่งจะได้กล่าวถึงพรรคการเมืองเกี่ยวกับส่วนประกอบที่สำคัญที่น่าจะเรียกได้ว่ามีส่วนเกี่ยวพันกับความผูกพันของประชาชนมากที่สุด ได้แก่ อุดมการณ์พรรคการเมือง นโยบายพรรคการเมืองและผู้นำพรรคการเมืองจะได้กล่าวโดยละเอียดเป็นลำดับไป

อุดมการณ์

ก่อนที่จะกล่าวถึงอุดมการณ์พรรคการเมือง ควรกล่าวถึงอุดมการณ์เสียก่อน และอุดมการณ์ทางการเมืองมีความเกี่ยวข้องกับอุดมการณ์พรรคการเมืองด้วย

อุดมการณ์เป็นเรื่องของความเชื่อ ไม่จำเป็นว่าความเชื่อนั้นจะเป็นความจริงหรือสิ่งจอมปลอม²² แต่เป็นระบบความคิดที่อธิบายถึงความเป็นมาของสภาพสังคมในอดีตและปัจจุบัน โดยเสนอวิธีการที่จะทำให้มนุษย์ในสังคมหลุดพ้นจากสภาพที่ไม่พึงปรารถนาเพื่อไปสู่สภาวะอันดีเลิศในอนาคต²³ ดังนั้น อุดมการณ์จึงเป็นสิ่งจูงใจให้บุคคลผูกพันและนำความเชื่อขึ้นมาเป็นหลักเกณฑ์ในการประพฤติปฏิบัติในหลาย ๆ โอกาส และหลายกรณี²⁴ อุดมการณ์จึงเป็นสิ่งที่อยู่ในกลุ่มชนในสังคมที่ชี้ให้เห็นถึงจุดรวมกันของคนในสังคมนั้น ว่าประพฤติตนไปในทางใดและมีลักษณะวิธีการอย่างไร อุดมการณ์จึงเป็นวัฒนธรรมหนึ่งของสังคมนั้น ๆ

อุดมการณ์ทางการเมือง

อุดมการณ์ทางการเมือง หมายถึงลัทธิการเมืองที่อธิบายความเป็นมาของระบบสังคมมนุษย์ในอดีต สภาพความเป็นอยู่ในปัจจุบัน และแนวโน้มของอนาคต วางแนวประพฤติสำหรับสมาชิกในปัจจุบัน และสำหรับการบรรลุถึงความมุ่งหวังของอนาคตพร้อมทั้งให้ความหมายแก่ชีวิตแก่ความประพฤติและความสัมพันธ์ที่มนุษย์มีต่อสิ่งแวดล้อมและระบบสังคมทั้งมวล อุดมการณ์ทางการเมืองได้ชี้ให้เห็นถึงสิ่งที่ทุกคนมีอยู่ร่วมกัน มีความเป็นอันหนึ่งอันเดียวกัน²⁵

อุดมการณ์ทางการเมือง เป็นความคิดความเชื่อที่มีแบบแผนเดียวกับหลักการและ

²² ชัยอนันต์ สมุทวณิช, อุดมการณ์ทางการเมือง (กรุงเทพฯ : สำนักพิมพ์ เคล็ดไทย, 2517), หน้า 7.

²³ กระมล ทองธรรมชาติ, "อุดมการณ์กับสังคมไทยในปัจจุบัน", อุดมการณ์สังคมไทย (กรุงเทพฯ : สำนักพิมพ์สมาคมสังคมศาสตร์แห่งประเทศไทย, 2515) หน้า 9

²⁴ ชัยอนันต์ สมุทวณิช, อุดมการณ์ทางการเมือง (กรุงเทพฯ : สำนักพิมพ์ เคล็ดไทย, 2517), หน้า 10.

²⁵ เรื่องเดียวกัน, หน้า 14.

คุณค่าทางการเมือง โดยความคิดความเชื่ออื่น ๆ มีความเกี่ยวข้องกับการเมืองการปกครอง มีผลต่อการเชื่อฟังปฏิบัติเป็นสิ่งที่เห็นพ้องต้องกันในรัฐ และเกิดกลไกในการควบคุมขึ้น²⁶

จากความหมายของอุดมการณ์ทางการเมือง ที่นักวิชาการทางรัฐศาสตร์ของไทย ได้ให้ไว้ ซึ่งอธิบายไว้ชัดเจนและครอบคลุมทุกด้าน แต่มีประเด็นที่เกี่ยวข้องกับอุดมการณ์ทางการเมือง คือ ลัทธิการเมือง จำเป็นต้องอธิบายขยายความเพิ่มเติม เพราะโดยทั่วไปแล้วอุดมการณ์ทางการเมืองมักจะมีที่มาจากลัทธิใดลัทธิหนึ่งและเป็นสิ่งจูงใจที่มีอิทธิพลจูงใจให้ผู้ที่เกี่ยวข้องแสวงหาสิทธิให้กระทำการอย่างใดอย่างหนึ่งเพื่อก้าวเข้าไปสู่ก้าวที่ดีเลิศ²⁷ ลัทธิการเมืองจึงมีความเกี่ยวข้องกับอุดมการณ์ทางการเมืองอย่างมาก เนื่องจากลัทธิการเมืองเป็นเรื่องพื้นฐานเกี่ยวกับการเมืองการปกครองอย่างใดอย่างหนึ่ง และอุดมการณ์ทางการเมืองเป็นเรื่องของความเชื่อ ความเข้าใจ ดังนั้น หลักการพื้นฐานที่ปรากฏในลัทธิการเมืองจึงอาจเป็นเหตุให้เกิดความเชื่ออันเป็นลักษณะอุดมการณ์ทางการเมืองก็ได้²⁸

ลัทธิการเมือง ได้แก่ การนำเอาความคิดซึ่งเกิดจากการสังเกตและจากการศึกษาสภาพของสังคม ลักษณะความสัมพันธ์และขัดแย้งที่เกิดขึ้นระหว่างบุคคลหรือกลุ่มชนซึ่งมีอยู่ในรัฐและทฤษฎีการเมืองมาประมวลกันขึ้น เพื่อใช้เป็นหลักเกณฑ์ในการวิเคราะห์ปัญหาทางการเมืองในสังคม และเสนอแนะเป้าหมายและวิธีการ เพื่อจัดระบบความสัมพันธ์ทางอำนาจระหว่างรัฐกับบุคคลที่อยู่ภายใต้การปกครองของรัฐว่าเป็นไปในรูปใด เพื่อช่วยให้นักคิดอยู่ร่วมกันในลักษณะที่จะเป็นประโยชน์สำหรับสังคมโดยรวม²⁹ หรือเป็นแนวความคิดเกี่ยวกับระบบการเมือง โดยมุ่งอธิบายสาระสำคัญของระบบการเมือง อันได้แก่ อำนาจทางการเมือง อำนาจของรัฐ ขอบเขตที่มาจากอำนาจรัฐดังกล่าวนี้ และความ

²⁶ รายละเอียดใน สมพงษ์ เกษมสิน และ จรูญ สุภาพ, ลัทธิการเมืองและเศรษฐกิจเปรียบเทียบ (กรุงเทพฯ : ไทยวัฒนาพานิช, 2520), หน้า 10-15

²⁷ กระมล ทองธรรมชาติ, การเมืองและประชาธิปไตยของไทย, หน้า 114.

²⁸ สมพงษ์ เกษมสิน และ จรูญ สุภาพ, ลัทธิการเมืองและเศรษฐกิจเปรียบเทียบ, หน้า 14.

²⁹ ชัยอนันต์ สมุทวณิช, ลัทธิการเมือง (กรุงเทพฯ : อักษรเจริญทัศน์, 2519), หน้า 14.

เกี่ยวกับระหว่างองค์การหรือหน่วยงานที่ใช้อำนาจรัฐกับบุคคลซึ่งเป็นองค์ประกอบของรัฐนั้น ตลอดถึงผลประโยชน์และคุณค่าที่ยังเกิดขึ้นต่อบุคคล ซึ่งรวมกันขึ้นเป็นสังคมหรือชุมชน³⁰

ในปัจจุบันนี้ลัทธิทางการเมืองมีหลายลัทธิ เช่น ลัทธิปัจเจกชนนิยม สังคมนิยม ประชาธิปไตย อนุรักษนิยม สหนิยมแบบประชาธิปไตย ประโยชน์นิยม อุดมคตินิยม อนุธิปไตย ชลติกัลลิสต์ วิลด์ไซเซียนลิสต์ พหุนิยม มาร์กซิสม์ (คอมมิวนิสต์) ฟาสซิสม์ นาซิสม์ เป็นต้น³¹ ลัทธิการเมืองเหล่านี้ต่างก็มีเนื้อหาสาระลักษณะเป้าหมายแตกต่างกันออกไป และแต่ละสังคมก็ใช้ลัทธิการเมืองเป็นแนวทางปกครองประเทศแตกต่างกันออกไป เช่นกัน

อุดมการณ์ทางการเมืองกับพรรคการเมือง

พรรคการเมืองที่ได้จัดตั้งขึ้นมีเป้าหมายที่มีคุณค่าต่อสังคม และตั้งอยู่บนพื้นฐานตามแนวอุดมการณ์³² เพราะว่าพรรคการเมืองทุก ๆ พรรคย่อมจะต้องมีความคิดเห็นหรือมีลัทธิประจำพรรคของตนอย่างน้อยความคิดเห็นลัทธิหนึ่งเสมอไป ทั้งนี้เพราะพรรคการเมืองคือคณะหรือสมาคมของบุคคลที่ตกลงถึงหลักการ (principles) แห่งการอำนวยความสะดวก บกครอง ใว้อย่างกว้าง ๆ และตกลงถึงการนำเอาหลักการนี้มาใช้ปฏิบัติ แต่การที่พรรคการเมืองจะมีหลักการดังกล่าวแล้วได้นั้น ก็จะต้องมีความคิดเห็นหรือลัทธิอันใดอันหนึ่งเป็นรากฐาน ความคิดเห็นอันเป็นรากฐานของหลักการเช่นนี้อาจเป็นลัทธิการเมือง หรือลัทธิเศรษฐกิจที่มีอยู่³³

³⁰ สมพงษ์ เกษมสิน และ จรุง สุภาพ, ลัทธิการเมืองและเศรษฐกิจเปรียบเทียบ, หน้าที่ 4.

³¹ เรื่องเดียวกัน, หน้า 17.

³² Alan A. Ball, Modern Politics and Government (London : The Macmillan Press, 1971), p.83.

³³ หยุด แสงอุทัย, พรรคการเมือง (กรุงเทพฯ : สำนักพิมพ์กมล, 2517), หน้า 235.

เป็นที่ทราบกันดีในหมู่วิศวกรว่า พรรคการเมืองเกิดจากการรวมตัวของผู้มีอุดมการณ์ใกล้เคียงกัน³⁴ หรือมีความเชื่อพื้นฐานในทางการเมืองที่คล้ายคลึงกันเกี่ยวกับลัทธิการเมืองที่ตนเลื่อมใสศรัทธาในแนวทางใดแนวทางหนึ่ง และนำเอามาเป็นแนวทางการต่อสู้กับกลุ่มอื่น เพื่อช่วงชิงอำนาจการปกครอง³⁵ พรรคการเมืองจึงต้องมีอุดมการณ์เป็นจุดมุ่งหมายสูงสุด เพื่อเป็นหลักในการรวมกันและใช้ขยายแนวร่วมทางการเมืองให้มากยิ่งขึ้น ซึ่งบุคคลที่จะสนับสนุนแนวอุดมการณ์นั้น ก็คือผู้ที่มีความเชื่อในอุดมการณ์คล้ายคลึงกันนั่นเอง

อุดมการณ์ของพรรคการเมืองนั้นจะมีลักษณะแตกต่างกันออกไปขึ้นอยู่กับจุดร่วมกันของบุคคลที่ร่วมกันจัดตั้งขึ้นในแนวทางใดทางหนึ่ง และแต่ละสังคมก็จะมีพรรคการเมืองที่มีอุดมการณ์และจำนวนพรรคการเมืองมากน้อยแตกต่างกันออกไป ขึ้นอยู่กับระบบการเมืองที่แตกต่างกันของแต่ละสังคม. ในระบบสังคมและการเมืองแบบประชาธิปไตย ซึ่งเน้นพรรคการเมืองในฐานะเป็นกลไกที่จะรักษาไว้ซึ่งอุดมการณ์ประชาธิปไตย เพื่อประโยชน์และจุดมุ่งหมายของประชาธิปไตย คือการรักษาเพิ่มพูนและปกป้องเสรีภาพศักดิ์ศรีของบุคคลในฐานะที่เป็นมนุษย์และความเป็นธรรมโดยส่วนรวม³⁶ และในขณะเดียวกันเน้นการแข่งขันทางการเมืองมากกว่าหนึ่งพรรคและโดยระบบ และโครงสร้างสังคมก็เอื้อให้เกิดอุดมการณ์ทางการเมืองมากมาย และพรรคการเมืองที่จัดตั้งขึ้นต่างก็กำหนดและมีอุดมการณ์ของตนขึ้นต่อสู้แข่งขันในทางการเมืองในหลาย ๆ อุดมการณ์ดังกล่าวแล้ว ซึ่งตรงกันข้ามกับระบบสังคมนิยมหรือคอมมิวนิสต์ ซึ่งเป็นระบบและโครงสร้างทางการเมืองที่ยอมให้มีอุดมการณ์เดียว คือ อุดมการณ์คอมมิวนิสต์เท่านั้น เพราะระบบการเมืองเช่นนั้นยอมให้มีพรรคการเมืองเดียว และไม่มีการแข่งขันในทางการเมือง แต่เป็นการใช้พรรคการเมืองเพื่อการระดมและปลุกฝังประชาชนให้ยึดมั่นผูกพันอุดมการณ์พรรคคอมมิวนิสต์เพียงอย่างเดียวเท่านั้น

อย่างไรก็ตาม แม้ว่าอุดมการณ์จะเป็นสิ่งสำคัญของพรรคการเมือง แต่การ

34 ชาญวุฒิ วัชรพุก และ สุชิน ตันติสกุล, พรรคการเมืองและกลุ่มผลประโยชน์ (ม.ป.ท., ม.ป.ป., 2517), หน้า 21.

35 กระมล ทองธรรมชาติ, การเมืองและประชาธิปไตย (กรุงเทพฯ : สำนักงานพิมพ์บรรณกิจ, 2519), หน้า 145.

36 สมพงษ์ เกษมสิน และ จรูญ สุภาพ, ลัทธิการเมืองและเศรษฐกิจเปรียบเทียบ (กรุงเทพฯ : ไทยวัฒนาพานิช, 2520), หน้า 12

ดำเนินการทางการเมืองแล้วเป็นอีกเรื่องหนึ่ง พรรคการเมืองจะเน้นอุดมการณ์หรือไม่ขึ้นอยู่กับลักษณะ และวิธีการของพรรคการเมืองนั้น ๆ บางพรรคไม่เน้นอุดมการณ์แต่อย่างใด หากแต่เน้นการแก้ปัญหาที่ปรากฏขึ้นมา (issue) มากกว่า เช่น พรรคการเมืองในสหรัฐอเมริกาทั้งสองพรรค ได้แก่ พรรคริพับลิกันและพรรคดีโมแครตไม่เน้นถึงอุดมการณ์ แต่เน้นในการแก้ไขปัญหาเป็นสำคัญ³⁷ ซึ่งตรงกันข้ามกับพรรคคอมมิวนิสต์เน้นด้านอุดมการณ์มาร์กและเลนินเป็นหลักสำคัญ

ดังนั้น อาจกล่าวได้ว่าพรรคการเมืองจำเป็นต้องมีอุดมการณ์ทางการเมืองเป็นเป้าหมายอย่างใดอย่างหนึ่งเป็นที่ตั้ง อุดมการณ์ทางการเมืองจะเป็นปัจจัยให้บุคคลได้ตัดสินใจผูกพัน (attachment) ต่อพรรคการเมืองนั้น ๆ และช่วยชี้ให้เห็นความแตกต่างระหว่างพรรคการเมืองอื่น ๆ และก่อให้เกิดความพยายามจัดองค์กรมหาชนในทางอุดมการณ์ได้โดยตรง³⁸ และสร้างความเชื่อมั่นความเป็นอันหนึ่งอันเดียวกันให้แก่คนในชาติ และมีอิทธิพลต่อการสร้างทัศนคติ และพฤติกรรมของมนุษย์ ให้เป็นไปในแนวใดแนวหนึ่ง โดยเฉพาะ³⁹ อุดมการณ์ทางการเมืองของพรรคการเมือง จึงเป็นความเชื่อเบื้องต้นร่วมกันในลัทธิอุดมการณ์อย่างใดอย่างหนึ่ง ของพรรคใดพรรคหนึ่ง ซึ่งมีความเชื่อที่ต่างต่างกัน จึงทำให้เกิดพรรคการเมืองตามแนวอุดมการณ์มากมาย โดยเฉพาะในระบบการเมืองแบบเปิดความแตกต่างทางอุดมการณ์ได้ชี้ให้เห็นการแบ่งกลุ่ม และแนวการต่อสู้ทางการเมืองของบุคคลในสังคมได้ ความแตกต่างทางอุดมการณ์ของพรรคการเมืองนั่นเองที่ชี้ให้เห็นการต่อสู้แข่งขันเพื่ออำนาจทางการเมืองของกลุ่มของพรรคการเมืองนั้น ดังนั้น อุดมการณ์ทางการเมืองของพรรคการเมืองจึงเป็นเรื่องสำคัญต่อการเกิดขึ้น ดำรงอยู่และพัฒนาไปของพรรคการเมืองหนึ่ง ๆ

³⁷ ปรีชา หงษ์ไกรเลิศ, พรรคการเมืองและปัญหาพรรคการเมืองไทย.

กรุงเทพฯ : ไทยวัฒนาพานิช, 2524), หน้า 29.

³⁸ Ball, Modern Politics and Government, p.83.

³⁹ สมพงษ์ เกษมสิน และ จรูญ สุภาพ, ลัทธิการเมืองและเศรษฐกิจเปรียบเทียบ (กรุงเทพฯ : ไทยวัฒนาพานิช, 2520), หน้า 13.

นโยบายพรรคการเมือง

ในประเทศที่มีการปกครองระบบพรรคการเมืองนั้น นโยบายพรรคการเมือง มีความสำคัญอย่างยิ่ง⁴⁰ นโยบายพรรคการเมืองย่อมมีความสำคัญต่อความสำเร็จ หรือ ล้มเหลวของพรรคการเมืองเป็นอย่างมาก เพราะนโยบายจะเป็นแนวทางในการตัดสินใจ เบื้องต้นอย่างกว้าง ๆ ของพรรคการเมืองในการดำเนินการบริหารประเทศ เมื่อพรรค การเมืองนั้นได้เป็นรัฐบาล หรือถ้ามิได้เป็นรัฐบาล ก็จะหาทางโฆษณาโยบายของพรรค การเมืองของตน ให้ประชาชนได้มองเห็นถึงความสำคัญอยู่ตลอดเวลา เพื่อหวังจะได้เป็น รัฐบาลในอนาคต⁴¹ นโยบายพรรคการเมือง เป็นสิ่งที่ยึดเหนี่ยวสมาชิกพรรคเข้าด้วยกัน⁴² นโยบายพรรคการเมืองจึงเป็นการแสดงออกถึงแนวทางของพรรคการเมืองว่าจะใช้แนว ดำเนินการไปทางใด และอย่างไร เพื่อให้บรรลุวัตถุประสงค์ของพรรคการเมือง และ สสนองตอบความต้องการของประชาชน

โดยความหมายเฉพาะของนโยบายนั้น หมายถึง แผนหรือโครงการที่กำหนด ขึ้น ประกอบด้วยเป้าหมาย คุณค่า และการปฏิบัติต่าง ๆ⁴³ หรือเป็นโครงการที่รัฐบาล ปฏิบัติขึ้นเป็นแนวทางสำหรับการปฏิบัติในการจัดสรรสิ่งที่มีคุณค่าต่าง ๆ ให้แก่สังคม⁴⁴ จากความหมายของนโยบายแม้จะมุ่งเน้นนโยบายที่มีความหมายในแง่รัฐบาลเป็นผู้กำหนดขึ้น ก็ตาม แต่ถ้าหากมองให้ลึกลงไปจะเห็นได้ว่าพรรคการเมืองใด ๆ ก็ตามต่างก็มีจุดมุ่งหมาย

⁴⁰ ขจิตถัย บุรุษพัฒน์, "กำเนิดพรรคการเมืองในประเทศไทย", (วิทยานิพนธ์ปริญญาโทบัณฑิต ภาควิชาการปกครอง บัณฑิตวิทยาลัย จุฬาลงกรณ์มหาวิทยาลัย, 2510), หน้า 191.

⁴¹ ปรีชา หงษ์ไกรเลิศ, พรรคการเมืองและปัญหาพรรคการเมืองไทย (กรุงเทพฯ : ไทยวัฒนาพานิช, 2524), หน้า 42.

⁴² คณะกรรมการนิสิตคณะรัฐศาสตร์ 2517 จุฬาลงกรณ์มหาวิทยาลัย, พรรคการเมือง (กรุงเทพฯ : โรงพิมพ์อักษรสัมพันธ์, 2517), หน้า 175.

⁴³ Harold D. Lasswell and Abraham Kaplan, Power and Society (New Haven : Yale University Press, 1970), p.71.

⁴⁴ ทินพันธ์ นาคะตะ, รัฐศาสตร์ (กรุงเทพฯ : สำนักพิมพ์บรรณกิจ, 2525), หน้า 135.

ที่จะเป็นรัฐบาลมุ่งนโยบายของตนที่เสนอให้ประชาชนเลือกนั้นไปใช้บริหารประเทศ หากได้รับการสนับสนุนด้วยเสียงข้างมากในสภา (กรณีการปกครองระบบรัฐสภา) ดังนั้นตามความหมายนี้ นโยบายของรัฐบาลก็คือนโยบายของพรรคการเมืองนั่นเอง นโยบายจึงเป็นแนวทางหรือวิธีการที่หน่วยงานหรือพรรคการเมืองกำหนดขึ้น เพื่อใช้บริหารงานสาธารณะ เพื่อให้บรรลุถึงซึ่งความสงบสุขของสังคมโดยรวม

ผู้นำพรรคการเมือง

หากมองสังคมในทางการเมืองการปกครองแล้ว ทุก ๆ สังคมหรือหน่วยสังคม จะมีบุคคลอยู่สองพวกใหญ่ ๆ พวกแรกเป็นคนกลุ่มน้อย ซึ่งมีความริเริ่มในด้านต่าง ๆ เช่น ในทางการเมือง วัฒนธรรม ศิลปวิทยาการและในทางเศรษฐกิจ คนพวกนี้เราเรียก่าชนชั้นนำ (Elite)⁴⁵ ส่วนอีกพวกหนึ่ง ได้แก่ ชนกลุ่มใหญ่ หรือมวลชนโดยทั่วไป (mass) ซึ่งจะเป็นผู้ตามคนพวกแรกในด้านต่าง ๆ⁴⁶ คนสองพวกนี้จะมีปรากฏเสมอในทุกระบบสังคมในโลกนี้

พรรคการเมืองเป็นหน่วยหนึ่ง หรือองค์การหนึ่งในสังคม แต่มีวัตถุประสงค์ในทางการเมือง จำเป็นต้องมีโครงสร้างในการบริหารในขณะเดียวกัน คือ มีผู้นำและผู้ตาม เช่นกัน แต่ในโครงสร้างการบริหารในพรรคการเมืองในระบบพรรคการเมืองแบบประชาธิปไตยนั้นได้มีการเน้นการแบ่งแยกผู้นำ ผู้ตาม อย่างเช่นระบบราชการอย่างชัดเจน เพราะพรรคการเมืองนั้นถือกำเนิดมาจากการเลือกตั้งของสมาชิกพรรค หรือได้เข้าขึ้นมาจากเบื้องล่างและขึ้นมาโดยการอาศัยการทำงานที่ติดเทียมกันทำงานร่วมกันเพราะต่างก็ได้รับเลือกมาจากประชาชน ซึ่งเป็นเจ้าของอำนาจอธิปไตย ตำแหน่งต่าง ๆ ในพรรคการเมือง เช่น หัวหน้าพรรคหรือรองหัวหน้าพรรคเป็นเพียงการจัดโครงสร้างให้อยู่ในรูปขององค์การที่ได้รับความเห็นชอบจากบรรดาสมาชิก โดยไม่มีอำนาจพิเศษในฐานะผู้บังคับบัญชาแต่อย่างใด แต่ปัจจัยสำคัญที่ใครจะขึ้นมาเป็นผู้นำพรรคการเมืองนั้น ได้รับการยอมรับจาก

⁴⁵ T. B. Bottomore, Elite and Society (Middlesex : Pellican Book, 1964). p.7 อ้างใน กมล สมวิเชียร, ประชาธิปไตยกับสังคมไทย, หน้า 64.

⁴⁶ Harold D.Lasswell, Politics : Who Gets What, When, How (New York : Merican Books, 1958). p.13.

สมาชิกหรือไม่เพียงไรต่างหากที่เป็นเรื่องของผู้นำพรรคการเมือง ยกเว้นพรรคคอมมิวนิสต์หรือพรรคเผด็จการอื่น ๆ ผู้นำพรรคนอกจากจะมีอิทธิพลแล้วยังมีอำนาจบังคับบัญชา

ผู้นำพรรคการเมืองเป็นปัจจัยหนึ่งในโครงสร้างพรรคการเมือง ที่มีความสำคัญและสามารถทำให้พรรคการเมืองนั้นพัฒนาไปหรือล้มเหลวได้ เพราะผู้นำพรรคเป็นศูนย์รวมความคิด และการกระทำการเมือง หรือจุดสูงสุดในการนำด้านต่าง ๆ ไม่ว่าจะอุดมการณ์นโยบาย ของพรรคการเมืองและเป็นผู้กำหนดอำนาจทางการเมืองที่นับว่ามีความสำคัญมาก⁴⁷ ผู้นำจึงเปรียบดวงประทีปขององค์การเป็นจุดรวมแห่งบุคคลในองค์การ⁴⁸

การศึกษาพรรคการเมืองก็คือ การศึกษาผู้นำนั่นเอง เพียงแต่ว่าจะไปเกี่ยวข้องกับพรรคการเมือง เพราะผู้นำเป็นตัวกลางมักจะนำไปใช้ผสมกับชื่อหน่วยงานหรือองค์การที่เป็นทางการใด ชื่อผู้นำก็จะเรียกผสมเข้ากับชื่อหน่วยหรือองค์การนั้น ไทวพริบ⁴⁹ ในทางการเมือง เป็นผู้ที่สามารถเข้าใจถึงวัตถุประสงค์และปัญหาของสังคมและการเมืองอย่างถึงขนาด จนกระทั่งได้รับการยกย่องอย่างยิ่งจากประชาชนว่าเป็นผู้ที่มีลักษณะ charismatic⁵⁰ และเป็นผู้ที่สามารถที่จะเข้าใจและมองเห็นสิ่งต่าง ๆ ในอนาคตที่คนธรรมดาไม่สามารถล่วงรู้ได้ คนทั่วไปจึงต้องรับฟังและเชื่อมั่นในตัวผู้นำอย่างเต็มที่และจะต้องปฏิบัติตามโดยศรัทธา⁵¹

แบบหรือลักษณะของผู้นำจึงเป็นเรื่องสำคัญ เพราะผู้นำเป็นผู้มีอิทธิพลต่อบุคคลและกลุ่มบุคคลในองค์การหรือในกลุ่มคน ไม่ว่าจะพฤติกรรมด้านใดของบุคคลย่อมได้รับผลอย่างแน่นอน ผู้นำจะเป็นผู้ที่สะท้อนให้เห็นถึงจุดร่วมทางอุดมการณ์และนโยบายขององค์การ⁵²

⁴⁷ พลศักดิ์ จิรากรศิริ, การเมืองเบื้องต้น (กรุงเทพฯ : อักษรเจริญทัศน์, 2524), หน้า 57.

⁴⁸ สมพงษ์ เกษมสิน, "การบริหารงานบุคคล", เอกสารการบรรยาย คณะรัฐประศาสนศาสตร์ สถาบันบัณฑิตพัฒนบริหารศาสตร์, 2523, หน้า 141.

⁴⁹ ธรรมรส โชติกุญชร, มนุษย์สัมพันธ์ (กรุงเทพฯ : โอเดียนสโตร์, 2524), หน้า 135.

⁵⁰ วิรัตน์ แก้วกล้า, "พรรคการเมืองกับการสร้างผู้นำทางการเมือง", (วิทยานิพนธ์ ปริญญาโทบัณฑิต แผนกวิชาการปกครอง บัณฑิตวิทยาลัย จุฬาลงกรณ์มหาวิทยาลัย, 2524), หน้า 77.

⁵¹ เรื่องเดียวกัน, หน้า 76.



ลักษณะใดลักษณะหนึ่ง และเป็นปัจจัยที่จะโน้มน้าวจิตใจให้บุคคลภายนอกเข้าร่วมในองค์การ และผูกพันสมาชิกหรือผู้ร่วมในองค์การ เข้าด้วยกัน ผู้นำและลักษณะผู้นำจึงเป็นเรื่องสำคัญต่อความสำเร็จหรือล้มเหลวขององค์การหรือพรรคการเมืองได้

จากที่กล่าวมาแล้วข้างต้นว่า ในการปกครองในระบอบประชาธิปไตยนั้น พรรคการเมืองเป็นองค์การทางการเมืองที่เกิดจากการรวมกลุ่มผลประโยชน์ต่างๆ ในสังคม ซึ่งพรรคการเมืองมีความสำคัญมากต่อกระบวนการทางการเมือง และการดำรงรักษาไว้ซึ่งผลประโยชน์ของกลุ่มผลประโยชน์ ด้วยเหตุนี้พรรคการเมืองจึงมีการจัดองค์กรที่เป็นรูปแบบมีโครงสร้างที่แน่นอนเพื่อการดำเนินการทางการเมืองได้อย่างมีประสิทธิภาพ ในที่นี้จะไม่กล่าวถึงโครงสร้างพรรคเป็นอย่างไร แต่จะพิจารณาเฉพาะผู้นำพรรคซึ่งเป็นส่วนหนึ่งในโครงสร้างพรรคการเมืองที่สำคัญและชัดเจนโดยพิจารณาว่าผู้นำพรรคเกิดขึ้นมาได้อย่างไร และมีความสำคัญอย่างไร

ภายในพรรคการเมืองนั้น มีการจัดตำแหน่งบุคคลออกเป็นลักษณะต่าง ๆ ที่สำคัญคือ ต้องมีสมาชิกพรรคการเมือง กรรมการบริหารพรรคในระดับต่าง ๆ มีหัวหน้าพรรคซึ่งบุคคลต่าง ๆ เหล่านั้น มีความสำคัญต่อการดำรงอยู่ของพรรคการเมืองทั้งสิ้น แต่บุคคลสำคัญซึ่งอาจเรียกได้ว่าสำคัญที่สุดก็ว่าได้คือ หัวหน้าพรรคการเมืองนั้น ๆ นั่นเอง

หัวหน้าพรรคการเมือง มาจากบรรดาสมาชิกพรรคที่ได้ความเห็นชอบร่วมกันเลือกตั้งขึ้นมา ซึ่งอาจเป็นคนหนึ่งคนใดที่อยู่ในพรรคนั้นก็ได้อีก แต่บุคคลนั้นจะต้องมีความสามารถ แข็งแรง ทักษะ ทักษะงานอาชีพต่าง ๆ อันเป็นที่ยอมรับของสมาชิกเสมอจึงจะเป็นหัวหน้าพรรคได้ และหัวหน้าพรรคการเมืองนี้เองจะกลายเป็นผู้นำทางการเมืองไปด้วย เมื่อไรก็ตามที่ผู้นำพรรคการเมืองนั้นได้รับเลือกตั้งด้วยเสียงข้างมากในสภา (ในระบบรัฐสภา) และได้เป็นผู้บริหารประเทศ ดังนั้น ผู้นำพรรคการเมืองนั้นจะเป็นทั้งผู้นำทางการเมืองหรือผู้นำประเทศในขณะเดียวกันด้วย

ลักษณะความผูกพันต่อพรรคการเมือง

ความผูกพันพรรคการเมืองตามที่กล่าวมาแล้ว ทั้งส่วนที่เป็นพัฒนาการแห่งความผูกพันต่อพรรคการเมืองและเหตุแห่งความผูกพันพรรคการเมือง ซึ่งชี้ให้เห็นว่า ความผูกพันต่อพรรคการเมือง เป็นพฤติกรรมทางการเมืองที่เป็นผลมาจากการสั่งสมประสบการณ์เรียนรู้

และถ่ายทอดความผูกพันในรูปแบบของกระบวนการกล่อมเกลาทางสังคมของบุคคล และกลุ่มบุคคลในสังคมเกี่ยวกับระบบการเมืองและพรรคการเมือง โดยเฉพาะอย่างยิ่งพรรคการเมืองที่นับว่าเป็นปัจจัยเหตุแห่งความผูกพันซึ่งประกอบด้วยลักษณะต่าง ๆ ดังกล่าวแล้วนั้น เป็นสองประเด็นใหญ่ ๆ ที่เกี่ยวข้องสัมพันธ์กันในลักษณะของความผูกพันต่อพรรคการเมือง เกิดขึ้นได้อย่างไร และทำไมจึงเกิดขึ้นกับบุคคลในสังคม

เมื่อเป็นเช่นนี้แล้วผลที่ตามมาอีกลักษณะหนึ่ง คือ บุคคลจะปฏิบัติตามความรู้สึกผูกพันต่อพรรคการเมืองในฐานะที่เป็นการตอบสนองทางการเมืองที่ชัดเจน ในรูปแบบและลักษณะต่าง ๆ แต่ก่อนจะกล่าวถึงขั้นนั้นขอกล่าวถึงความสัมพันธ์ระหว่างความผูกพันต่อพรรคการเมืองกับพฤติกรรมทางการเมืองที่ชัดเจนของบุคคล เพื่อชี้ให้เห็นว่าบุคคลที่มีความผูกพันต่อพรรคการเมือง จะมีพฤติกรรมตอบสนองทางการเมืองทั้งต่อพรรคการเมือง และระบบการเมืองเสมอ โดยอาศัยจากผลการศึกษาวิจัยของนักรัฐศาสตร์ต่าง ๆ โดยเฉพาะในต่างประเทศ

ความผูกพันพรรคการเมืองกับพฤติกรรมทางการเมือง

ความผูกพันต่อพรรคการเมือง มีความสัมพันธ์ทั้งความคิด และการกระทำ⁵² นักรัฐศาสตร์ทั้งหลาย ที่เน้นรัฐศาสตร์ด้านพฤติกรรมศาสตร์ต่างก็ได้ให้ความสำคัญของความผูกพันต่อพรรคการเมืองว่ามีผลกระทบต่อพฤติกรรมทางการเมืองของประชาชนเป็นอย่างยิ่ง ด้วยเหตุผลนี้ ในการศึกษาความผูกพันต่อพรรคการเมืองในยุโรป อเมริกา หรือแม้แต่ในประเทศไทย ซึ่งได้ศึกษาพฤติกรรมทางการเมือง ได้นำเอาความผูกพันต่อพรรคการเมืองมาเกี่ยวข้องในการศึกษาด้วย โดยเฉพาะในอเมริกามีสถาบันการศึกษาพฤติกรรมการเมือง เช่น การเลือกตั้งไม่ว่าในระดับชาติหรือท้องถิ่น โดยเฉพาะการเลือกตั้งประธานาธิบดี เช่น The Research Center of Michigan University , The Survey Research Center ซึ่งเป็นศูนย์กลางศึกษาพฤติกรรมการเมืองโดยเฉพาะ หรือนักรัฐศาสตร์ เช่น Campbell Maccoby, Lazarsfeld

⁵² Niel A. McDonald, The Study of Political Parties, 3rd ed. (New York : Random House, Inc. 1963), p.56.

อเมริกาเริ่มมีการศึกษาตั้งแต่ปี 1952 กระทั่งปี 1980 ประเด็นที่นำมาซึ่งการศึกษา คือความผูกพันต่อพรรคการเมืองเป็นปัจจัยสำคัญประการหนึ่งของการตัดสินใจในการลงคะแนนเสียงเลือกตั้งของประชาชน หรือมีอิทธิพลต่อการตัดสินใจการลงคะแนนเสียงเลือกตั้งและใช้เป็นตัวทำนายผลการเลือกตั้งว่าผลการเลือกตั้งจะเป็นอย่างไร พรรคใดจะได้รับเลือกตั้งมากที่สุดเพราะถือว่าเป็นพลังที่สำคัญต่อการทำนายพฤติกรรมทางการเมือง⁵³ และมีความสัมพันธ์อย่างใกล้ชิดกับการลงคะแนนเสียงเลือกตั้งของประชาชน⁵⁴ และมีความสัมพันธ์ที่สุกกับการมีส่วนร่วมทางการเมืองของประชาชน⁵⁵ ซึ่งการศึกษาในลักษณะที่ว่าประชาชนมีความผูกพันเพียงใดในการเลือกตั้งคราวหนึ่ง โดยแบ่งความผูกพันออกเป็นระดับมาก (strong) น้อย (weak) อิสระ (independent) และความผูกพันที่แตกต่างกันมีผลต่อการลงคะแนนเสียงเลือกตั้งหรือพฤติกรรมการเมืองต่างกันหรือไม่ และตรวจสอบดูว่ามีการเปลี่ยนแปลงการลงคะแนนเสียงครั้งก่อนกับครั้งหลังหรือไม่ ตลอดจนการนำเอาปัจจัยทางเศรษฐกิจสังคมมาสัมพันธ์กับความผูกพันพรรคการเมืองด้วย ในการเลือกตั้งของประชาชน ความผูกพันพรรคการเมืองถือว่าเป็นปัจจัยแรงจูงใจ⁵⁶ และเป็นปัจจัยช่วงสมัยระยะสั้น (short term force) เพราะมีการเปลี่ยนแปลงความผูกพันพรรคการเมืองซึ่งมีอิทธิพลต่อการตัดสินใจลงคะแนนเสียงเลือกตั้งของประชาชนอย่างสำคัญ และความผูกพันต่อพรรคการเมืองมีระดับความเข้มของแต่ละบุคคลแตกต่างกันออกไป ทำให้มีการลงคะแนนเสียงเลือกตั้งแตกต่างกันออกไปด้วย กล่าวคือ คนที่มีความเข้มมาก (strong) ในความผูกพันจะลงคะแนนเสียงทุกครั้ง คนที่มีความเข้มน้อย (weak) เป็นเพียงผู้เห็นใจ (sympathizer) และลงคะแนนเสียงน้อย พวกที่อิสระ (independent) มีความนิยมน้อย

⁵³ Barber, Citizen Politics, p.64.

⁵⁴ Elderveld, Political Party in American Politics, p.64.

⁵⁵ McDonald, The Study of Political Partics, p.65.

⁵⁶ Eugene Burdick and Arthur J. Brodbeck, American Voting Behavior (Illinois : The Free Bress, 1959), p.39.

หรือไม่มีต่อพรรคการเมืองใด ๆ เลย⁵⁷

การศึกษาในอเมริกาพบว่า ในปี 1952 คนอเมริกาสองในสามมีความผูกพันต่อพรรคการเมืองอย่างเข้ม (strong) และลงคะแนนเสียงให้แก่พรรคนั้น แม้ว่าบางครั้งจะไม่ชอบผู้สมัครพรรคนั้นก็ตาม แสดงว่าพรรคเป็นสัญลักษณ์ของผู้นิยมพรรคนั้นเป็นสำคัญ⁵⁸ ปรากฏจากการศึกษาช่วง 1952-1960 ไม่มีการเปลี่ยนแปลงลักษณะดังกล่าว และเริ่มจะมีการเปลี่ยนแปลงตั้งแต่ปี 1964⁵⁹ ซึ่งมีสาเหตุสำคัญ 2 ประการ คือ พลังส่วนตัวและพลังทางสังคม (personal force and social force) กล่าวคือ⁶⁰ ประการแรกเกิดจากการเปลี่ยนแปลงสภาพแวดล้อมและถิ่นที่อยู่ของบุคคล ตลอดถึงสถานภาพของบุคคล เช่น การแต่งงาน การเปลี่ยนแปลงสังกัดกลุ่มอ้างอิง ประการหลังเกิดจากผลกระทบจากสภาพแวดล้อมทางเศรษฐกิจ เช่น เศรษฐกิจตกต่ำ กรรมกรหรือชนชั้นกลางหันไปผูกพันพรรคฝ่ายตรงข้ามหรือประเด็นทางการเมือง เป็นต้น

นอกจากมีอิทธิพลต่อการลงคะแนนเสียงเลือกตั้ง หรืออีกนัยหนึ่งมีอิทธิพลต่อการมีส่วนร่วมทางการเมืองส่วนหนึ่งแล้ว ยังมีอิทธิพลต่อพฤติกรรมอื่น ๆ ของประชาชนอีกด้วย จากการศึกษาพบว่า ผู้ที่มีความเข้มความผูกพันต่อพรรคการเมืองทำให้บุคคลสนใจทางการเมืองและเข้าสู่การเมืองมากขึ้น เกี่ยวข้องกับกิจกรรมพรรคการเมืองและการเมืองอย่างลึกซึ้งและมากขึ้น⁶¹ในกระบวนการทางการเมือง⁶² เป็นผู้ที่สนใจการรณรงค์หาเสียงเลือกตั้งมากที่สุด มีอัตราการสนับสนุนผู้สมัครมากที่สุด แสดงตนโดยการสนทนากันการเมืองมากที่สุดได้รับข่าวสารการเมืองมากที่สุด มีอัตราการลงคะแนนเสียงเลือกตั้งมากที่สุด⁶³ ช่วยเหลือด้าน

⁵⁷ William H. Flanigan, Political Behavior of American Electoral Voters, 2nd ed. (Boston : Allyn and Bacon, Inc., 1973), p.25.

⁵⁸ McDonald, The Study of Political Parties, p.65.

⁵⁹ Eldersveld, Political Party in American Politics, p.76.

⁶⁰ Campbell, American voters, pp.150-151.

⁶¹ Bone and Ranny, Politics and Voters, p.52.

⁶² Milbrath, Political Participation, p.54.

⁶³ Bone and Ranny, Politics and Voters, p.484.

การเงินแก่พรรคการเมือง การเข้าร่วมประชุมพรรค การช่วยงานของพรรคและสมาชิกพรรค⁶⁴ ดังนั้นความผูกพันต่อพรรคการเมืองจึงมีความสัมพันธ์อย่างแข็งแกร่งในกิจกรรมทางการเมืองกับพรรคที่ผูกพันนั้น⁶⁵อย่างไรก็ตาม ความผูกพันต่อพรรคการเมืองมีความเข้มข้นเมื่ออิทธิพลกลุ่มมีส่วนผลักดันด้วย การศึกษาพบว่า ยิ่งความผูกพันของบุคคลต่อกลุ่มในความสัมพันธ์ต่อกลุ่มสูงมีอิทธิพลต่อกลุ่มสูง ยิ่งเป็นสมาชิกกลุ่มนานจะจงรักภักดีต่อกลุ่มมากแสดงถึงระดับการกระทำทางการเมืองมากด้วย อย่างไรก็ตาม ความผูกพันต่อพรรคการเมืองของบุคคลที่เรียกตัวเองว่าผูกพันอย่างแน่นแฟ้น หาได้กระทำการเมืองต่อพรรคการเมืองอย่างแน่นแฟ้นตามไปด้วยหาไม่ได้ บางคนไม่เคยเข้าร่วมประชุมพรรคการเมืองเลย⁶⁶

ประเด็นที่น่าสนใจอีกประการหนึ่ง คือคนอเมริกันผูกพันต่อพรรคการเมืองเพราะอะไรกันแน่ จากการศึกษาพรรคการเมืองในอเมริกา สองพรรคใหญ่ คือ พรรครีพับริกัน (Republican) และพรรคดีโมแครต (Democrat) พบว่า คนอเมริกันมีความผูกพันต่อพรรคโดยอ้างถึงชนชั้น หรืออุดมการณ์ทางการเมือง เช่น พรรครีพับริกันเป็นชนชั้นทางเศรษฐกิจที่มีฐานะดี พรรคดีโมแครตเป็นพรรคชั้นกรรมาชีพ ชนกลุ่มน้อยมีสถานะภาพต่ำ⁶⁷ นอกจากนี้ยังมีนโยบายตรงกันกับบุคลิกของผู้นำก็มีส่วนสร้างความผูกพัน จากการศึกษาของคนอเมริกันพบว่าคนที่ชอบพรรคดีโมแครตเขาคิดว่าเป็นกลุ่มอาชีพเดียวกันกับเขา หรือศาสนาของเขาหรือชนชั้นของเขา⁶⁸ ดังนั้น ความผูกพันต่อพรรคการเมืองของประชาชนจึงมีความรู้สึกนึกคิดที่แตกต่างกันไป บางคนชอบนโยบายคิดว่านโยบายพรรคตรงกับตน มีความรู้สึกว่าเป็นชนชั้นเดียวกับตน หรือบุคลิกของผู้นำ แม้ว่าความผูกพันพรรคการเมืองมิได้หมายความว่า การเป็นสมาชิกพรรคการเมืองเท่านั้น เพียงแต่การให้การสนับสนุนพรรคเพราะ เขาชอบนโยบายใดก็ตามของพรรคการเมืองนั้น อาจเป็นเพราะพรรคช่วยเหลือเขาเป็นสมาคมเดียวกับเขา เชื้อถือนในตัวผู้สมัครเช่นเดียวกัน เชื้อพรรคการเมืองไปด้วย⁶⁹ ดังนั้น จึงขึ้นอยู่กับ

⁶⁴ Burdick and Brodbeck, American Voting Behavior, p.319.

⁶⁵ Ibid. p.310.

⁶⁶ Barber, Citizen Politics, p.63.

⁶⁷ Robert R. Alford, Party and Society : The Anglo-American Democracies (Chicago : Rand McNally and Company), p.222.

⁶⁸ Barber, Citizen Politics, p.70.

⁶⁹ Bone and Ranney, Politic and Voters, p.495.

แต่ละบุคคลที่ประเมินพรรคจากการรับรู้ประสบการณ์ที่ได้รับมานชีวิตที่แตกต่างกัน

นอกจากนั้น ยังมีปัจจัยทางด้านเศรษฐกิจ สังคม มีส่วนสำคัญต่อความผูกพันต่อพรรคการเมือง ไม่ว่าจะเป็นแง่ระดับความนิยมและระยะเวลาแห่งความนิยม จากการศึกษาพบว่านอกจากอายุวัยเด็กถึงวัยผู้ใหญ่ รวมทั้งครอบครัว ศาสนา โรงเรียน แล้ว สถานภาพทางเศรษฐกิจ สังคมของบุคคลเป็นตัวสร้างค่านิยม วัฒนธรรม สืบต่อกันมา เช่นเดียวกับความผูกพันต่อพรรคการเมือง⁷⁰ ปัจจัยทางด้านเชื้อชาติ ศาสนา ภาค อายุ อาชีพ เพศ รายได้ สถานภาพทางครอบครัวเป็นตัวแปรสำคัญต่อความผูกพันและโง้เม่เอียงต่อพรรคการเมือง และต่อกิจกรรมสาธารณะ⁷¹ คนที่มีอายุมากจะมีความเข้มแข็งและความนิยมมากขึ้น และไม่เสื่อมลง⁷² คนแก่มีแนวโน้มของพรรคการเมืองในลักษณะที่เข้มแข็งกว่าคนหนุ่ม⁷³

หยุด แสงอุทัย ได้กล่าวถึงการที่คนเลือกพรรคการเมืองแตกต่างกัน มีหลายประการ ที่ควรนำมากล่าวคือ อายุของบุคคล คนที่มีอายุน้อยนิสัยชอบผจญภัยจึงชอบสมาชิกหรือผู้นำพรรคการเมืองที่มีโครงการโลดโผน มีความต้องการเปลี่ยนแปลงอย่างถอนรากถอนโคน เมื่อบุคคลอายุมากขึ้นความคิดเห็นก็เปลี่ยนไป เพศชายมักเลือกความคิดเห็น และโครงการ เพศหญิงมักจะเลือกตัวบุคคล หรือหัวหน้าพรรคเป็นสำคัญ การศึกษาผู้มีการศึกษาสามารถแยกแยะวิเคราะห์สรุปได้ว่า พรรคการเมืองใดสมาชิกเป็นผู้ทรงคุณวุฒิ มีความรู้ มีประสบการณ์ เพราะรู้จักการติดตามข่าวสารจากสื่อมวลชนต่าง ๆ การศึกษาจึงทำให้ประชาชนมองเห็นทางเลือกได้ ฐานะทางเศรษฐกิจของบุคคล บุคคลที่มีอาชีพต่าง ๆ กันในสังคม ผู้มีฐานะยากจนย่อมต่อสู้ดิ้นรนแสวงหาความเป็นธรรมในสังคม มักนิยมและสนับสนุนพรรคการเมืองที่มีนโยบายสังคมนิยมซึ่งหวังว่าจะแก้ปัญหาความยากจนได้ครอบครัวมีอิทธิพลต่อเมื่อครอบครัวที่เด็กเกิดมามีบิดามารดา นับถือศาสนาและนิยมพรรคการเมืองใด เด็กเกิด

⁷⁰ Burdick and Brodbeck, American Voting Behavior, p.320.

⁷¹ James N. Rosenau, Citizenship Between Elections : An Inquiry into the Mobilizable American (New York : The Free Press, 1974), p.248.

⁷² Ibid., p.283.

⁷³ Milbrath, Political Participation, p.54.

มาจะได้รับอิทธิพลจากความนิยมตามอย่างครอบครัวไปด้วย เพราะได้รับการอบรมสั่งสอน การแสดงความคิดเห็นของครอบครัวทำให้ได้รับรู้และปฏิบัติตาม

ดังนั้น ความผูกพันต่อพรรคการเมือง จึงเป็นปัจจัยหนึ่งที่นักรัฐศาสตร์นำมาศึกษา วิเคราะห์พฤติกรรมทางการเมือง ไม่ว่าจะเป็นเลือกตั้งหรือการมีส่วนร่วมทางการเมืองอื่น ๆ ตลอดถึงการนำปัจจัยสภาพทางเศรษฐกิจ สังคม มาศึกษาวิเคราะห์ถึงระดับความแตกต่างในความผูกพันและพฤติกรรมต่าง ๆ ดังกล่าวแล้วด้วย

การมีส่วนร่วมในกิจกรรมพรรคการเมือง

ไมรอน ไวเนอร์⁷⁴ (Myron Wiener) ได้อธิบายและรวบรวมไว้ ไวเนอร์ อธิบายว่า การมีส่วนร่วมทางการเมืองนั้นเป็นการปฏิบัติการโดยสมัครใจ ไม่ว่าจะประสบความสำเร็จหรือไม่ก็ตาม มีการจัดตั้งองค์การหรือไม่จะเกิดขึ้นเป็นครั้งคราวหรือต่อเนื่อง และจะใช้วิธีที่ถูกต้อง โดยได้รับการยอมรับตามกฎหมายหรือไม่ก็ตาม แต่การกระทำนั้นมุ่งประสงค์ที่จะมีอิทธิพลต่อการเลือกนโยบายสาธารณะ การบริหารนโยบายสาธารณะ และการเลือกผู้นำทางการเมืองไม่ว่าระดับชาติหรือระดับท้องถิ่น สิ่งสำคัญที่เกี่ยวกับประเด็นนี้ก็คือ ไวเนอร์ ได้เน้นการกระทำ (action) ที่ชัดเจนโดยไม่รวมทัศนคติหรือความรู้สึก แต่เป็นการกระทำด้วยความสมัครใจเป็นหลัก ดังนั้น การมีส่วนร่วมในกิจกรรมพรรคการเมืองจึงเป็นเรื่องการกระทำที่ชัดเจน ซึ่งไม่เกี่ยวกับทัศนคติและความรู้สึกแต่อย่างใด

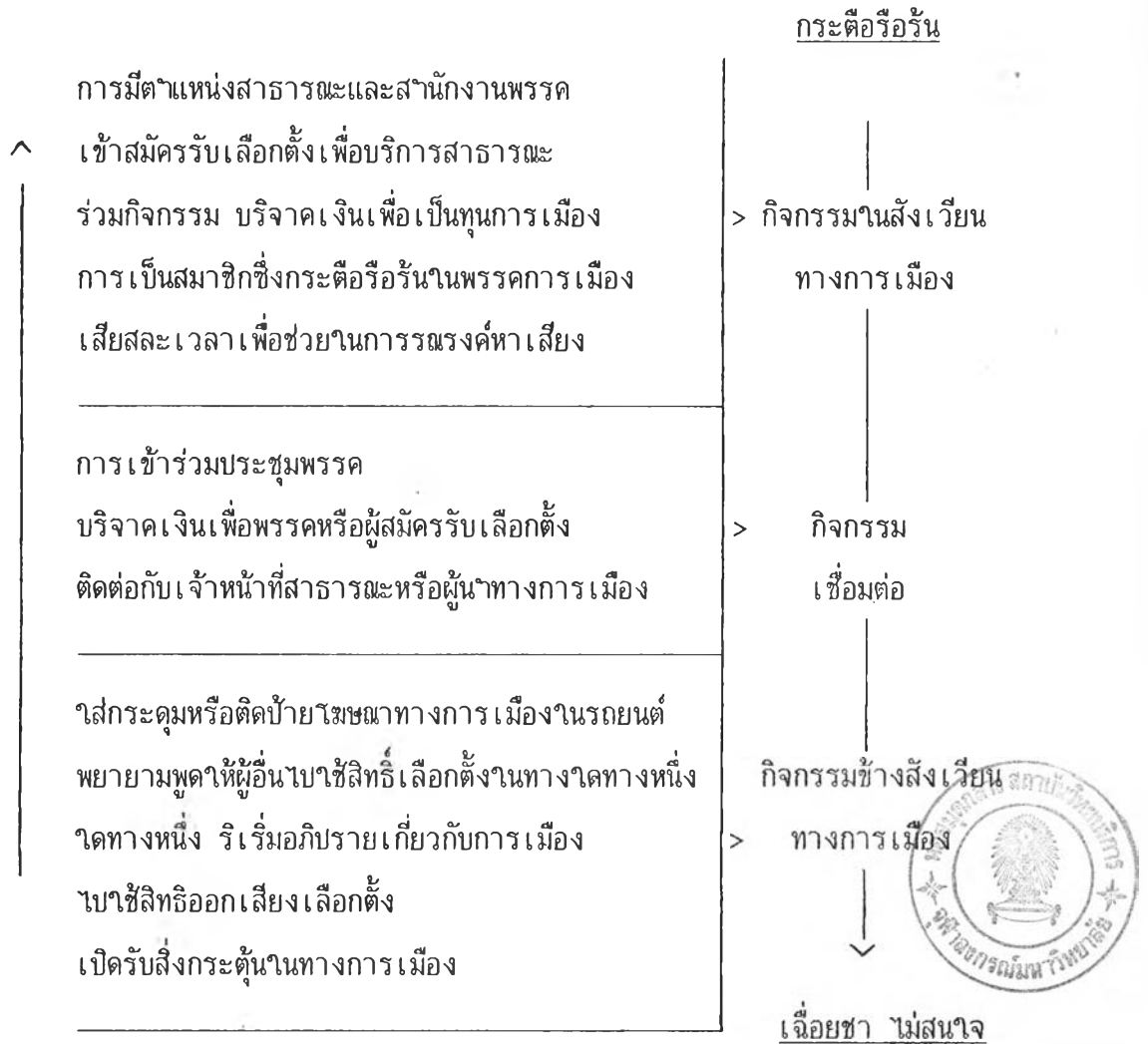
Milbrath⁷⁵ ได้ศึกษาและถือว่าเป็นกิจกรรมที่บุคคลมีความเกี่ยวข้องกับการเมืองนับตั้งแต่ต่ำสุดกระทั่งสูงสุด โดยแบ่งเป็นลำดับชั้นความผูกพันทางการเมือง

⁷⁴ Myron Wiener, "Political Participation : Crisis of Political Process, "in Leonard Binder (ed.), Crisis and Secuences in Political Development (Princeton : Princeton University press, 1971), pp.161-163.

⁷⁵ Lester W. Milbrath, Political Participation : How and Why Do People Get Involved in Politics (Chicago : Rand McNally Company, 1965), p.12.

ซึ่งสรุปได้ว่า หากจะว่าไปแล้วกิจกรรมทั้งหลายเป็นการจัดลำดับชั้นของความผูกพันพรรคการเมือง และทางการเมืองของประชาชน ซึ่งมีลักษณะดังนี้

ลำดับชั้นของความผูกพันทางการเมือง



ลำดับชั้นความผูกพันทางการเมืองนี้ Milbrath มองว่า บุคคลใดก็ตามที่เกี่ยวข้องทางการเมืองไประดับสูง เช่น กิจกรรมในสังเวียนการเมือง (gladiatorial activities) มีทางเป็นไปได้อย่างยิ่งว่าจะมีส่วนร่วมทางการเมือง ในระดับล่างลงมา คือ กิจกรรมเชื่อมต่อ (transitional activities) และกิจกรรมข้างสังเวียนการเมือง (spectator activities)

ดังนั้น การศึกษาการมีส่วนร่วมทางการเมือง โดยเฉพาะกิจกรรมในพรรคการเมืองจึงเป็นเรื่องสำคัญและจำเป็นต่อการศึกษา ซึ่งเป็นการบ่งบอกถึงลักษณะความ

ผูกพันในแง่ของพฤติกรรมที่แสดงออกโดยชัดเจน เป็นอีกลักษณะหนึ่งในหลาย ๆ ลักษณะของความผูกพันพรรคการเมืองดังที่ได้กล่าวแล้วข้างต้น และในการศึกษาวิจัยนี้ก็จะนำเอาความหมายลักษณะการมีส่วนร่วมในกิจกรรมทางการเมือง และพรรคการเมืองดังที่กล่าวแล้ว มาเป็นกรอบในการศึกษา ดังนั้น กิจกรรมในพรรคการเมืองในที่นี้เป็นทั้งกิจกรรมธรรมดา แม้ผู้มีใช้สมาชิกพรรคก็อาจเรียกได้ว่ามีส่วนร่วมได้ ไปจนกระทั่งกิจกรรมเข้มงวดในพรรคการเมือง คือเป็นผู้สมัครรับเลือกตั้งในนามพรรคการเมืองเลยทีเดียว คือ

1. การติดตามข่าวสารการเมืองจากสื่อต่างๆ
2. การไปใช้สิทธิลงคะแนนเสียงเลือกตั้งแก่ผู้สมัครในนามพรรคการเมือง
3. การชักชวนบุคคลอื่นมาลงคะแนนเสียงแก่ผู้สมัครในนามพรรค
4. การเข้าร่วมประชุมสัมมนาร่วมกับพรรค
5. การเข้าร่วมฟังการบรรยาย อภิปรายร่วมกับพรรค
6. การเข้าร่วมสนทนาแลกเปลี่ยนความคิดเห็นในทางการเมืองกับสมาชิกคนอื่น ๆ
7. การแสดงการร้องเรียน ร้องเรียนในประเด็นหรือปัญหาต่อพรรคในรูปแบบต่าง ๆ เช่น การเขียนจดหมายถึงพรรค การแสดงความคิดเห็นผ่านสื่อมวลชนต่าง ๆ
8. การเข้าร่วมกลุ่มทำงานทางสังคมของพรรคร่วมกับพรรค
9. เป็นผู้ติดต่อประสานงาน รับเรื่องราวร้องทุกข์ของสมาชิก หรือของประชาชนโดยทั่วไป เพื่อเสนอให้พรรคช่วยแก้ไข
10. การบิดเบือนเตอร์หาเสียงให้แก่ผู้สมัครในนามพรรค
11. การแจกใบปลิวโฆษณาหาเสียงช่วยเหลือผู้สมัครในนามพรรค
12. ช่วยวางแผนการรณรงค์หาเสียงเลือกตั้ง
13. การให้เงินอุดหนุนแก่พรรคการเมือง
14. การช่วยเหลือผู้สมัครในนามพรรค
15. การติดตามการหาเสียงของผู้สมัคร
16. การเข้าร่วมชุมนุมต่อต้าน
17. การเป็นผู้สมัครรับเลือกตั้งในนามพรรค

หากนากิจกรรมต่าง ๆ ดังกล่าว จัดเรียงลำดับการให้น้ำหนักการมีส่วนร่วมในกิจกรรมกับพรรคการเมือง และการแสดงถึงความผูกพันทางการเมืองในลักษณะที่จัดก็ได้ดังนี้

หมายเลข 1-3 เป็นกิจกรรมข้างสังเวียนทางการเมือง

หมายเลข 4-9 เป็นกิจกรรมเชื่อมต่อทางการเมือง

หมายเลข 10-17 เป็นกิจกรรมในสิ่งแวดล้อมทางการเมือง

ทฤษฎีแลกเปลี่ยน (Exchange Theory)

ในการอยู่ร่วมกันในสังคมมนุษย์นั้น เราต้องมีความปฏิสัมพันธ์ต่อกัน มีการพึ่งพาอาศัยกัน มีการแลกเปลี่ยนความคิดเห็น สิ่งของเครื่องใช้ซึ่งกันและกัน เพื่อที่จะอยู่ในสังคมได้อย่างมีความสุข George C.Homans.⁷⁶ ได้ศึกษาถึงการกระทำทางสังคมในแง่พฤติกรรมแลกเปลี่ยน (exchange behaviorism) โดยชี้ให้เห็นว่าพฤติกรรมของมนุษย์เราในสังคมประกอบไปด้วยหน่วย (elements) ที่สำคัญ 3 ประการด้วยกัน

1. กิจกรรม (activities) คือ การกระทำต่าง ๆ ของมนุษย์ในสถานการณ์ที่กำหนด เพื่อมุ่งประสงค์รางวัล

2. การกระทำระหว่างกัน (interaction) เป็นกระบวนการที่เกี่ยวข้องสัมพันธ์ในหน่วยกิจกรรม เพื่อต้องการรางวัล และหลีกเลี่ยงการลงโทษ

3. ความรู้สึก (sentiments) เป็นสภาพจิตภายในตัวบุคคลในกิจกรรมในการกระทำระหว่างกัน เช่น ความรู้สึกชอบหรือไม่ชอบ และยังชี้ให้เห็นว่าการกระทำในอดีตที่บุคคลทำแล้วได้รับรางวัล บุคคลนั้นมักจะกระทำพฤติกรรมนั้นซ้ำอีก ยิ่งได้รับรางวัลบ่อยครั้ง ยิ่งแสดงพฤติกรรมนั้นอีก และรวมไปถึงคุณค่าของรางวัลอีกด้วย ยิ่งรางวัลมีค่าสูง บุคคลยิ่งจะแสดงพฤติกรรมตามไปด้วย แต่ถ้าได้รับรางวัลชนิดเดียวกันบ่อย ๆ รางวัลจะด้อยคุณค่าลงและถ้าประเมินว่าตนเองต้องเสียเปรียบบุคคลอื่นหรือได้รับรางวัลน้อยกว่าบุคคลอื่น จะเกิดอารมณ์โกรธ ไม่พอใจ และมีพฤติกรรมที่ก้าวร้าว ในเรื่องนี้

Doyle Paul Johnson⁷⁷ พบว่า การคบหาสมาคมผู้ใหญ่นับกับผู้เยาว์ ผู้ปกครองกับผู้ใต้การปกครอง เป็นการแลกเปลี่ยนผลประโยชน์ทางสังคม เช่น ตำแหน่งหน้าที่เกียรติยศ ชื่อเสียง ซึ่งผู้เยาว์ได้รับการแลกเปลี่ยนจากความสวามิภักดิ์ ความจงรักภักดีกับ

⁷⁶ กุทซังค์ กุลทลบุตร, แนวความคิดและทฤษฎีทางสังคมวิทยาในยุคเริ่มต้น หน้า 177-178.

⁷⁷ Doyle Paul Johnson, *Sociological Theory* (New York : John Wiley & Sons, 1981), pp.351-352.

ผู้ใหญ่ โดยจะนำให้สถานการณ์ที่สูงขึ้นให้แก่ตน ในทางตรงกันข้ามผู้ใหญ่จะได้รับความจงรักภักดี เป็นการตอบแทน

Skinner⁷⁸ มีความเห็น เรื่องเกี่ยวกับพฤติกรรมมนุษย์ว่าบุคคลมักจะแสดงพฤติกรรมเพื่อให้ได้มาซึ่งรางวัลมากกว่าการลงโทษ รางวัล ได้แก่ สิ่งเร้าต่าง ๆ ที่บุคคลพอใจหรือตอบสนองความต้องการของเขาในด้านต่าง ๆ นอกจากนี้บุคคลมักจะกระทำซ้ำในสถานการณ์เดียวกันกับเมื่อครั้งก่อนเมื่อเขาเคยได้รับรางวัล ถ้าให้รางวัลอย่างสม่ำเสมอ บุคคลก็จะทำซ้ำได้นาน แต่ถ้ารางวัลที่ได้รับซ้ำกันบ่อย ๆ จะทำให้เขาไม่เห็นคุณค่าของรางวัลนั้น

Blow⁷⁹ นักทฤษฎีการแลกเปลี่ยนอีกผู้หนึ่งเห็นว่าพฤติกรรมของบุคคลส่วนมากจะมีลักษณะ ดังนี้คือ

1. พฤติกรรมของบุคคลโดยมากมักจะเป็นการทำเป้าหมาย เพื่อตอบสนองความต้องการของตนเอง ซึ่งจะกระทำได้ก็โดยการติดต่อสัมพันธ์กับบุคคลอื่น

2. การที่จะได้เป้าหมายดังกล่าว บุคคลจะต้องค้นหาวิธีการเพื่อให้บรรลุเป้าหมายนั้น เป้าหมายหรือรางวัลแบ่งออกเป็น 2 ลักษณะด้วยกัน คือ

2.1 รางวัลที่เห็นได้ภายนอก (extrinsic reward) ได้แก่ เงินทอง สินค้า บริการ เป็นต้น

2.2 รางวัลที่อยู่ภายใน (intrinsic reward) มีลักษณะเป็นนามธรรม ได้แก่ ชื่อเสียง เกียรติยศ ความรัก ความนับถือ ความผูกพัน ความจงรักภักดี และความซื่อสัตย์ เป็นต้น จากเหตุผลดังกล่าว ทำให้มนุษย์ต้องมีปฏิสัมพันธ์ต่อกัน เพื่อแลกเปลี่ยนรางวัลที่ตนเองไม่มี การแลกเปลี่ยนทำให้มีความพึงพอใจซึ่งกันและกันเป็นสำคัญ

จากที่ได้กล่าวมาแล้วพอสรุปได้ว่า บุคคลจะกระทำลงไปต่อเมื่อจะได้รับรางวัลหรือการหลีกเลี่ยงจากการที่จะถูกลงโทษ ซึ่งรางวัลที่ได้รับมี 2 ประการ คือ รางวัลที่เป็นสิ่งของกับรางวัลที่ไม่ใช่สิ่งของ ความสัมพันธ์จะเกิดขึ้นเมื่อเปลี่ยนรางวัลหรือเป้าหมายที่ตนเองยังขาดอยู่

ซึ่งจากประเด็นและเหตุผลดังกล่าว เมื่อพิจารณาถึงลักษณะการหาเสียงของ

⁷⁸ อังาน กุทชงค์ กุลชลบุตร, แนวความคิดและทฤษฎีทางสังคมวิทยาในยุคเริ่มต้น, หน้า 177.

⁷⁹ เรื่องเดียวกัน, หน้า 179-180.

หัวหน้าคณะเพื่อช่วยเหลือผู้สมัครรับเลือกตั้ง นอกจากใช้ความเป็นผู้นำทางความคิดเห็นของตนแล้ว มีอีกวิธีหนึ่งที่หัวหน้าคณะนิยมใช้กันเป็นอย่างมาก คือ การแลกเปลี่ยนผลประโยชน์กับประชาชนผู้มีสิทธิหรือออกเสียงเลือกตั้ง กล่าวคือ หัวหน้าคณะจะให้ผลประโยชน์ตอบแทนแก่ประชาชนไปลงคะแนนเสียงเลือกผู้สมัครรับเลือกตั้งที่ตนให้การสนับสนุน ซึ่งผลประโยชน์ที่หัวหน้าคณะให้กับประชาชนเพื่อแลกเปลี่ยนกับการลงคะแนนเสียงนั้น มีอยู่ด้วยกัน 2 ประการคือ

ประการแรก ผลประโยชน์ที่มองเห็นได้ เช่น การจ่ายเงินโดยตรงกับผู้ที่ลงคะแนนเสียง หรือที่เรียกกันว่า "การซื้อเสียง" การจ่ายเงินในรูปแบบอื่น ๆ เช่น การสร้างศาลาพักร้อน สร้างถนน สร้างสะพาน การขุดบ่อน้ำให้แก่ชุมชนส่วนรวม เป็นต้น ตลอดจนการให้สิ่งของเครื่องใช้ต่าง ๆ เพื่อสำหรับส่วนตัวหรือส่วนรวม เช่น การให้สูบบุหรี่ ยาสูบ รองเท้า สุนัข อุปกรณ์การกีฬา อุปกรณ์การศึกษาของนักเรียน โต๊ะหมู่บูชา เป็นต้น

ประการที่สอง ผลประโยชน์ที่อยู่ภายใน เป็นผลประโยชน์ที่มองไม่เห็น เช่น ความรัก ความซื่อสัตย์ ความชื่นชม ซึ่งประชาชนส่วนหนึ่งที่ลงคะแนนเลือกผู้สมัครที่หัวหน้าคณะให้การสนับสนุนเพราะเขาจะได้ความรัก ความสนิทสนมคุ้นเคยกับหัวหน้าคณะและผู้สมัคร เป็นการตอบแทนในการลงคะแนนเสียงให้นั่นเอง

อย่างไรก็ตาม ทฤษฎีการแลกเปลี่ยนถือเป็นการอธิบายความสัมพันธ์ของบุคคลทางสังคมในระดับกว้างและมุ่งเน้นสังคมตะวันตกเป็นพื้นฐาน ปัญหาจึงอยู่ว่าจะนำมาอธิบายระบบความสัมพันธ์ของบุคคลในสังคมไทยได้มากน้อยเพียงใด ในเรื่องนี้ ทิตยา สุวรรณชะฎ ได้กล่าวไว้ว่า⁸⁰ ในระบบความสัมพันธ์ทางสังคมของคนไทยเรานั้น อาจจะแยกออกเป็นสองแบบซึ่งมีผลแตกต่างกันพฤติกรรมอย่างชัดเจน เราอาจจะแยกความสัมพันธ์ทางสังคมของคนไทยออกได้ ดังต่อไปนี้

1. ความสัมพันธ์ที่มีผลผูกพันทางใจ (psychological investment relationship) โดยวัฒนธรรมของไทยแล้ว คนไทยจะสามารถแยกความรู้สึกทางใจออกจากการแสดงออกทางร่างกาย ได้ชัดเจนกว่าคนไทยในวัฒนธรรมอื่น ความสัมพันธ์แบบนี้จะเป็นความสัมพันธ์ระหว่างบุคคลที่ใกล้ชิด เช่น พ่อ แม่ เพื่อนฝูงที่สนิทเท่านั้น ความสัมพันธ์เช่นนี้จะมีความขัดแย้งอยู่มาก แต่ความขัดแย้งนั้นจะแก้ไขด้วยการให้อภัยซึ่งกัน

⁸⁰ ทิตยา สุวรรณชะฎ, สังคมและวัฒนธรรมไทย : ข้อสังเกตในการเปลี่ยนแปลง, หน้า 15-16. (อัสสาเนา)

และกัน เพราะความรักความเข้าใจซึ่งกันและกันอย่างหนึ่ง อีกอย่างหนึ่งก็คือคู่กรณีจะติดต่อสัมพันธ์กันภายใต้รูปแบบของความเกรงใจ เอาอกเอาใจ หรือถ้อยที่ถ้อยอาศัยซึ่งกันและกัน ถ้าจะพิจารณาความสัมพันธ์นี้แล้ว จะต่างกับความสัมพันธ์ชนิดแลกเปลี่ยน (exchange) ตามหลักของ Peter M. Blau ซึ่งเน้นในแง่ของความสัมพันธ์แบบคู่สัญญา (Contractual relationship) ความสัมพันธ์แบบนี้จะเป็นความสัมพันธ์ที่มีความคงทนยาวนานกว่าความสัมพันธ์ประเภทอื่น

2. ความสัมพันธ์โดยมารยาททางการ (etiquettical relationship)
ความสัมพันธ์เช่นนี้ เป็นไปตามครรลองของความสุภาพ การที่บุคคลแต่ละคนซึ่งมิได้มีความสัมพันธ์อย่างแน่นแฟ้นแล้ว ก็มุ่งที่จะไม่ก่อให้เกิดความขัดแย้ง ไม่ขัดคอ ทั้งนี้ก็เพราะเป็นความสัมพันธ์ชั่วคราวชั่วคราว เพราะฉะนั้น จะสังเกตเห็นได้เสมอว่า ในการประชุมต่าง ๆ จะมิได้แสดงความคิดเห็นขัดแย้งกันไยเลย เข้าทานองที่ว่า พูดไปสองไพเบี้ย นิ่งเสียตำลึงทอง ฉะนั้น นอกจากจะเป็นการรักษามารยาทแล้ว ยังจะเป็นการป้องกันมิให้เกิดผลที่ไม่ดีแก่ตนในอนาคตอีกด้วย ฉะนั้น ในความสัมพันธ์แบบนี้จะ เน้นในสัญลักษณ์และการแสดงออกเป็นสำคัญทั้งสองฝ่าย

การที่คนไทยแยก "ใจ" กับ "กาย" หรือการแสดงออกเป็นสัดส่วนต่างหากจากกัน ความสัมพันธ์ก็แยกออกเป็นแบบของความสัมพันธ์ที่ผูกพันทางใจ และความสัมพันธ์โดยมารยาททางการดังกล่าวมาแล้วข้างต้น ปัญหาต่อไปนี้จะเกี่ยวข้องกับคำถามที่ว่า ความสัมพันธ์ใดที่เกิดผลผูกพันในระยะยาว (long term obligation) ซึ่งคำตอบก็ชัดเจนว่า ความสัมพันธ์ที่มีผลผูกพันในระยะยาวก็คือ ความสัมพันธ์ที่ผูกพันใจในสังคมไทย ส่วนความสัมพันธ์ใดที่เกี่ยวข้องแต่เพียงการแสดงออกหรือพิธีกรรมตามมารยาท ย่อมจะหมดไปเมื่อความสัมพันธ์ซึ่งหน้าหรือพิธีกรรมนั้นเสร็จสิ้น

ระบบความสัมพันธ์ซึ่งทฤษฎีการแลกเปลี่ยนได้กล่าวไว้แล้วนั้น มีลักษณะเป็นความสัมพันธ์แบบคู่สัญญา การตอบสนองโดยการแลกเปลี่ยนในด้านเศรษฐกิจและสังคม ถือเป็นเงื่อนไขสำคัญของการดำรงคงอยู่ซึ่งความสัมพันธ์ จะเห็นได้ว่าทฤษฎีนี้อนุมานเปรียบเทียบพฤติกรรมของมนุษย์ว่าไม่แตกต่างจากสัตว์โลกเหล่าอื่นตามที่ Skinner ได้ทดลอง

อย่างไรก็ตาม แม่มนุษย์จะเป็นสัตว์โลกประเภทหนึ่งที่มีความสัมพันธ์ทางการแลกเปลี่ยน เช่น สัตว์อื่น มีการแลกเปลี่ยนทางด้านเศรษฐกิจและสังคมในการคบหาสมาคมอยู่จริง แต่เนื่องจากมนุษย์นี้มีความสัมพันธ์ทางใจที่ละเอียดอ่อนและลึกซึ้งกว่าสัตว์อื่นมาก ความสัมพันธ์บางอย่างจึงไม่สามารถอธิบายได้ด้วยทฤษฎีการแลกเปลี่ยน เช่น ความสัมพันธ์

ระหว่างครูกับศิษย์ ในช่วงที่มีการเรียนการสอน ความสัมพันธ์แบบคู่สัญญาอาจจะอธิบายได้
ในแง่ของการแลกเปลี่ยนระหว่างวิชาความรู้ที่ครูสอน กับค่าเล่าเรียนที่ศิษย์จ่ายให้เป็นค่า
จ้างครู แต่หลังจากจบการศึกษาไปแล้วมีครูและศิษย์จำนวนไม่น้อยที่ยังมีความสัมพันธ์กันอยู่
ไปมาหาสู่และคบหาสมาคม โดยที่ไม่มีการแลกเปลี่ยนทั้งในด้านเศรษฐกิจและสังคมแต่อย่าง
ใด สิ่งเหล่านี้ถือเป็นการเป็นความสัมพันธ์ทางใจ ซึ่งทฤษฎีการแลกเปลี่ยนให้คำอธิบายไปไม่ถึง

ดังที่ได้กล่าวแล้วว่า ในสังคมไทยนั้นถือความสัมพันธ์ที่มีผลผูกพันทางใจมากกว่า
ความสัมพันธ์โดยมารยาททางการ ทั้งยังมีความคงทนถาวรมากกว่า และแม้ว่าความสัมพันธ์
ที่เป็นทางการจะแลเห็นได้เด่นชัดกว่า ไม่ว่าในระดับบุคคลหรือองค์กร แต่ความสัมพันธ์ที่
ไม่เป็นทางการก็แทรกอยู่ในทุกอณูของความสัมพันธ์ รวมทั้งยังเป็นปัจจัยหรือเงื่อนไขที่ทำให้
ความสัมพันธ์ที่เป็นทางการดำเนินไปอย่างมีประสิทธิภาพมากขึ้น หรือไม่ เพียงใด

อย่างไรก็ตาม สิ่งที่ได้กล่าวมาทั้งหมดเป็นความพยายามที่จะชี้ให้เห็นว่า มนุษย์
เรานั้นคบหาสมาคมหรือมีความสัมพันธ์ ก็เพราะมีการแลกเปลี่ยนประโยชน์ทางเศรษฐกิจ
หรือสังคมซึ่งกันและกัน แต่แนวความคิดหรือทฤษฎีนี้ก็เป็นส่วนหนึ่งของความเป็นจริง ไม่
สามารถอธิบายความจริงในส่วนที่เหลือได้ ผู้วิจัยจึงได้นำระบบแห่งความสัมพันธ์ของสังคม
ไทยมาอธิบายความจริงในส่วนที่เหลือ ทั้งนี้เพื่อเพิ่มความสมบูรณ์หรือความชัดเจน ในกรอบ
ทฤษฎีหรือแนวความคิดที่นำมาตั้งสมมติฐาน

แนวความคิดความสัมพันธ์แบบผู้อุปถัมภ์-ผู้ใต้อุปถัมภ์ (Patron-Client Relation)

ความสัมพันธ์แบบผู้อุปถัมภ์-ผู้ใต้อุปถัมภ์ เป็นความสัมพันธ์ในเชิงแลกเปลี่ยน
ระหว่างบุคคล 2 คน อันจะนำไปสู่มิตรภาพส่วนบุคคลต่อกัน โดยมีผู้มีสถานภาพที่สูงกว่า
(ผู้อุปถัมภ์) จะใช้อิทธิพลและทรัพยากรที่มีอยู่ของตนในการจัดหา ป้องกันผลประโยชน์ หรือ
ทั้งสองอย่างให้กับผู้มีสถานภาพต่ำกว่า (ผู้ใต้อุปถัมภ์) โดยที่ผู้ให้อุปถัมภ์จะตอบแทนโดยการ
สนับสนุนและบริการแก่ผู้อุปถัมภ์⁸¹

⁸¹ Scott, "Patron-Client Politics and Political Change in Southeast Asia", : 92.

ชัยอนันต์ สมุทวณิช⁸² ได้อธิบายถึงความสัมพันธ์ระหว่างผู้อุปถัมภ์-ผู้ใ้ผู้อุปถัมภ์ว่าเป็นลักษณะของความสัมพันธ์ระหว่างบุคคล 2 คน ในลักษณะต่อหน้า (face-to-face) โดยมีการช่วยเหลือต่อกัน ผู้อุปถัมภ์หรือผู้ให้อุปถัมภ์แต่ละคนเมื่อสละจากการจำกัดจำนวนบุคคลที่เข้ามามีความสัมพันธ์ด้วย และมีอิสระในการเลือกที่จะสิ้นสุดความสัมพันธ์ต่อกัน

Carl Lande⁸³ ได้ศึกษาในเรื่องนี้และพบว่า ความสัมพันธ์ระหว่างผู้อุปถัมภ์-ผู้ใ้ผู้อุปถัมภ์ มีลักษณะที่สำคัญอยู่ 4 ประการด้วยกัน คือ

1. ใช้ผลประโยชน์ในทรัพย์สินร่วมกัน โดยแต่ละคนช่วยเหลือซึ่งกันและกัน ทรัพย์สินอาจเป็นของบุคคลคนเดียวหรืออยู่ในความควบคุมของบุคคลคนเดียว

2. เนื่องจากลักษณะการปฏิสัมพันธ์ของแต่ละคู่สัมพันธ์แตกต่างกัน จึงให้ผลประโยชน์เป็นพิเศษต่อบางคนมากกว่าคนอื่น ๆ เช่น ผู้อุปถัมภ์คนหนึ่งให้ผลประโยชน์แก่ผู้ใ้ผู้อุปถัมภ์ ก. มากกว่าผู้ใ้ผู้อุปถัมภ์ ข. แต่ให้ผลประโยชน์แก่ ค. มากกว่าคนที่ไม่ใช่ผู้ใ้ผู้อุปถัมภ์ เป็นต้น

3. ความสัมพันธ์มีลักษณะเปราะบาง เพราะขึ้นอยู่กับบุคคลเป็นสำคัญ การรักษาสภาพความสัมพันธ์อยู่ได้ จะต้องมีการรักษาผลประโยชน์ไว้ต่อกัน บุคคลแต่ละคนจะต้องมีของที่บุคคลอีกฝ่ายหนึ่งไม่มี และของที่ทั้งสองมีนั้นเป็นที่ต้องการของอีกฝ่ายหนึ่ง

4. เนื่องจากความสัมพันธ์ประกอบด้วยบุคคลเพียง 2 คน ดังนั้น ผลประโยชน์ที่แลกเปลี่ยนจึงเป็นผลประโยชน์ที่เฉพาะเจาะจงตัว

Eisenstad and Roniger⁸⁴ ได้ศึกษาถึงความสัมพันธ์แบบผู้อุปถัมภ์-ผู้ใ้ผู้อุปถัมภ์ พบว่ามีลักษณะที่สำคัญ ดังนี้คือ

⁸² ชัยอนันต์ สมุทวณิช, การเมืองและการบริหาร (กรุงเทพฯ : วัชรินทร์การพิมพ์, 2523), หน้า 39.

⁸³ Carl Lande, Leaders, Factions and Parties : The Structure of Philippine Politics (New Haven : Connecticut ; Southeast Asia Study Monograph Series no. 1966), p.144.

⁸⁴ S. N. Eisenstad and L. Roniger, Patrons, Clients and Friends (London : Cambridge University Press, 1984), pp.48-48.

1. เป็นความสัมพันธ์แบบเฉพาะตัวและมีลักษณะที่กระจายออกไป
2. ความสัมพันธ์ระหว่างกันนั้น อยู่บนพื้นฐานการแลกเปลี่ยนที่มีความแตกต่างกันในด้านทรัพยากร เครื่องมือที่ใช้ ฐานะทางเศรษฐกิจและทางการเมือง
3. การแลกเปลี่ยนทรัพยากรเป็นการจัดแจงในลักษณะข้อตกลงร่วมกัน
4. แนวความคิดที่สำคัญแบบผู้อุปถัมภ์-ผู้ใต้อุปถัมภ์ คือ การที่ไม่มีเงื่อนไข และการให้ความเชื่อมั่นต่อกัน ซึ่งการนำไปสู่การสร้างความสัมพันธ์ซึ่งกันและกัน
5. ความเกี่ยวพันอย่างใกล้ชิดเป็นหน่วยที่สำคัญอันนำไปสู่ความสัมพันธ์ระหว่างบุคคล ซึ่งเป็นความผูกพันที่มีอยู่ในความสัมพันธ์นั้น ๆ
6. ในเวลาเดียวกันความสัมพันธ์ที่มีอยู่ของผู้อุปถัมภ์-ผู้ใต้อุปถัมภ์ไม่ใช่ เป็นสิ่งที่มีความชอบธรรมหรือเป็นค่านิยมสัมบูรณ์เสียทั้งหมด
7. ความสัมพันธ์ของผู้อุปถัมภ์-ผู้ใต้อุปถัมภ์เป็นความสัมพันธ์ที่ถูกสร้างขึ้นระหว่างความสัมพันธ์ส่วนบุคคลหรือเครือข่ายของบุคคลในลักษณะตั้งตรงหรือแนวตั้ง (เป็นความสัมพันธ์แบบเผชิญหน้า) มากกว่าความสัมพันธ์ระหว่างความร่วมมือกับกลุ่ม ความสัมพันธ์นี้ได้ทำลายความเชื่อองค์การของกลุ่มในแนวราบ และความบูรณาการ ความเท่าเทียมกันของผู้อุปถัมภ์และผู้ใต้อุปถัมภ์
8. ความสัมพันธ์แบบผู้อุปถัมภ์-ผู้ใต้อุปถัมภ์อยู่บนพื้นฐานของความไม่เท่าเทียมกันและความแตกต่างกันในอำนาจระหว่างผู้อุปถัมภ์และผู้ใต้อุปถัมภ์

Scott⁸⁵ ได้อธิบายถึงลักษณะของความสัมพันธ์แบบผู้อุปถัมภ์-ผู้ใต้อุปถัมภ์ ไว้ดังนี้

1. การแลกเปลี่ยนอยู่บนพื้นฐานที่มีความไม่เท่าเทียมกัน คือ ผู้อุปถัมภ์จะมีทรัพยากรมากกว่าผู้ใต้อุปถัมภ์ ในกรณีถ้าผู้ใต้อุปถัมภ์มีทรัพยากรมากกว่าหรือใกล้เคียงกับผู้อุปถัมภ์-ผู้ใต้อุปถัมภ์ อาจไม่เป็นลูกน้องของผู้อุปถัมภ์ก็ได้ การแลกเปลี่ยนเป็นการแลกเปลี่ยนทรัพยากรที่แต่ละคนยังขาดอยู่
2. เป็นความสัมพันธ์ระหว่างคน 2 คน ที่มีลักษณะเฉพาะตัว คือ ผู้อุปถัมภ์และผู้ใต้อุปถัมภ์ของแต่ละคน คือแต่ละคนจะรู้ว่าเขาต้องการอะไร และผู้อุปถัมภ์จะมีลูกน้องจำนวนมากก็ได้

⁸⁵ Scott, "Patron-client Politics and Political Change in Southeast Asia", :pp. 93-95.

3. ทั้งผู้อุปถัมภ์และผู้ใต้อุปถัมภ์ มีผลเกี่ยวข้องซึ่งกันและกัน มีความสัมพันธ์กัน โดยทั่วไปมากกว่าที่จะแสดงให้เห็นได้อย่างเด่นชัด ไม่มีบุคคลในการแลกเปลี่ยน

จากแนวความคิดของนักวิชาการที่กล่าวมาแล้ว พอสรุปได้ว่าลักษณะความสัมพันธ์แบบผู้อุปถัมภ์-ผู้ใต้อุปถัมภ์ มีลักษณะความสัมพันธ์ร่วมกันคือเป็นความสัมพันธ์เฉพาะตัว มีการช่วยเหลือซึ่งกันและกัน ผู้อุปถัมภ์จะมีสถานภาพที่สูงกว่าผู้ใต้อุปถัมภ์ การแลกเปลี่ยนอยู่บนพื้นฐานที่ไม่เท่าเทียมกัน ความสัมพันธ์ขึ้นอยู่กับความพึงพอใจของแต่ละฝ่ายเป็นสำคัญ แต่อย่างไรก็ตามในระบบการเมืองแล้ว ซึ่งจากการศึกษาของ Lande⁸⁶ พบว่า ความสัมพันธ์แบบผู้อุปถัมภ์-ผู้ใต้อุปถัมภ์ จะก่อให้เกิดความสัมพันธ์ทางการเมืองและโครงสร้างทางการเมืองซึ่งมีลักษณะที่แตกต่างกับโครงสร้างทางการเมืองแบบกลุ่ม กล่าวคือ จะมีลักษณะที่สำคัญ ดังนี้คือ

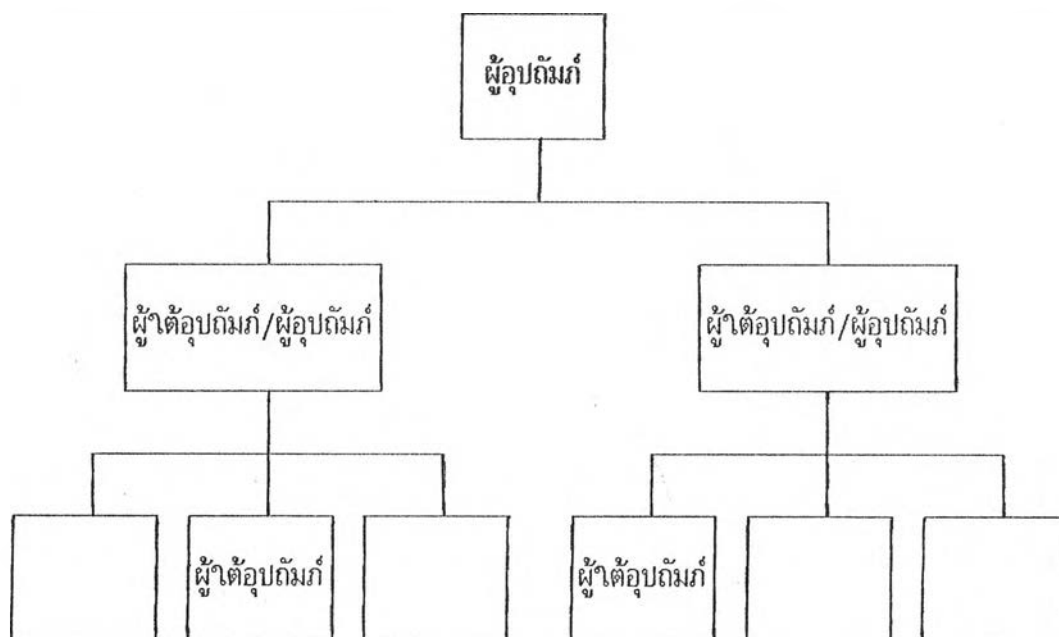
1. ระบบนี้ขึ้นอยู่กับผู้นำเพียงคนเดียว ผู้นำเป็นผู้รวบรวมลูกน้อง
2. การก่อตัวและโครงสร้างของระบบ มีผู้นำเป็นจุดศูนย์กลาง ผู้นำก่อให้เกิดความสัมพันธ์
3. ความสัมพันธ์ในระบบมีลักษณะในแนวดิ่งระหว่างบุคคล 2 คน ในความสัมพันธ์นี้ ถ้ามีความรู้สึกร่วมกันระหว่างผู้ใต้อุปถัมภ์ด้วยกัน ก็เป็นเพราะต่างถือว่าเป็นนายคนเดียวกัน
4. ผลประโยชน์ที่ทำให้ผู้อุปถัมภ์-ผู้ใต้อุปถัมภ์ มีความสัมพันธ์ต่อกันเป็นผลประโยชน์เฉพาะเจาะจงตัวมากกว่าผลประโยชน์แบบกลุ่ม วัตถุประสงค์ที่ผู้อุปถัมภ์-ผู้ใต้อุปถัมภ์คงความสัมพันธ์ไว้ ได้แก่ การแสวงหาผลประโยชน์ของแต่ละคน
5. ผลประโยชน์ที่แต่ละคนแสวงหาผันแปรไปตามความแตกต่างทางฐานะอำนาจ สายใยแห่งความสัมพันธ์ระหว่างผู้อุปถัมภ์-ผู้ใต้อุปถัมภ์ แต่ละคนขึ้นอยู่กับสิ่งตอบแทนซึ่งกันและกัน โดยแต่ละฝ่ายพยายามทำให้อีกฝ่ายหนึ่งเห็นว่าเขามีค่าแก่การเป็นผู้อุปถัมภ์-ผู้ใต้อุปถัมภ์
6. ความสัมพันธ์แบบนี้มีการเคลื่อนไหวเปลี่ยนแปลงสูง และไม่มีความมั่นคง ผู้อุปถัมภ์คนหนึ่งอาจมีลูกน้องมากมายหลังจากที่เขาได้ตำแหน่งสูงขึ้น ถ้าตกอับออกจาก

⁸⁶ Carl Lande, Leaders, Factions and Parties : The Structure of Philippine Politics, p.145.

ตาแห่งไป จำนวนบริวารจะลดลงอย่างรวดเร็วไปด้วย ดังนั้น ผู้อุปถัมภ์จะมีบริวารมากน้อยเพียงใด ขึ้นอยู่กับความมั่งคั่งอำนาจของเขามากน้อยแค่ไหน

7. ความสัมพันธ์แบบนี้มักจะประกอบไปด้วยการมีลูกน้องมากมายหลายชั้น ตั้งแต่ผู้ใกล้ชิดมากที่สุด ถึงผู้ที่คุ้นเคยบ้างเล็กน้อย ผู้ใต้อุปถัมภ์ที่ใกล้ชิดเจ้านายมาก ๆ มักจะมีลูกน้องของตนเอง จึงทำให้เขาเป็นผู้อุปถัมภ์รายย่อยเช่นกัน และผู้ใต้อุปถัมภ์ที่ใกล้ชิดผู้อุปถัมภ์จะมีอิทธิพลมากกว่าผู้ที่อยู่ห่างไกลออกไป

ชัยอนันต์ สมุทวณิช⁸⁷ ได้กล่าวเสริมอีกว่า ความสัมพันธ์นี้มีลักษณะ เช่นเดียวกับความสัมพันธ์ระหว่างนาย-ไพร่ ในสังคมไทยโบราณ และปัจจุบันความสัมพันธ์เช่นนี้ยังคงมีอยู่อย่างมาก ถึงแม้ว่าได้นำโครงสร้างขององค์กรสมัยใหม่มาใช้ แต่โครงสร้างสมัยใหม่กลายเป็นโครงสร้างที่กำหนดความสัมพันธ์อย่างไม่เป็นทางการเท่านั้น โดยที่โครงสร้างเดิมแบบผู้อุปถัมภ์-ผู้ใต้อุปถัมภ์ ยังคงเป็นตัวกำหนดของความสัมพันธ์อย่างไม่เป็นทางการ และในทางปฏิบัติมีความสำคัญและอิทธิพลมากกว่าความสัมพันธ์ทางการเมือง ซึ่งจากลักษณะความสัมพันธ์ดังกล่าว สามารถแสดงความสัมพันธ์แบบผู้อุปถัมภ์-ผู้ใต้อุปถัมภ์ ได้ดังรูปที่ 2.3



รูปที่ 2.3 ความสัมพันธ์ลักษณะผู้อุปถัมภ์-ผู้ใต้อุปถัมภ์

ที่มา : ชัยอนันต์ สมุทวณิช , การเมืองกับการบริหาร , หน้า 42

⁸⁷ ชัยอนันต์ สมุทวณิช, การเมืองกับการบริหาร (กรุงเทพฯ : ไทยวัฒนาพานิช, 2518), หน้า 42.

สำหรับแนวความคิดความสัมพันธ์ลักษณะผู้อุปถัมภ์-ผู้ได้อุปถัมภ์ สามารถใช้เป็นกรอบเพื่ออธิบายถึงลักษณะของความสัมพันธ์ระหว่างผู้เลือกตั้งกับผู้สมัครรับเลือกตั้ง ซึ่งปรากฏในระหว่างการแข่งขันหาเสียงเลือกตั้ง กล่าวคือ ผู้เลือกตั้งและผู้สมัครรับเลือกตั้งมีความสัมพันธ์และเกี่ยวข้องต่อกัน ซึ่งหมายถึงความสัมพันธ์ในลักษณะที่ผู้สมัครรับเลือกตั้งในฐานะผู้อุปถัมภ์ได้เคยให้ความช่วยเหลือเกื้อกูลแก่ผู้เลือกตั้ง โดยให้ความช่วยเหลือในด้านการเงิน การรักษาพยาบาลยามเจ็บป่วย ช่วยฝากลูกหลานเข้าทำงานหรือเข้าเรียนหนังสือ และช่วยเหลือเพื่อสนับสนุนในด้านการประกอบอาชีพ เป็นต้น ส่วนผู้เลือกตั้งในฐานะผู้ได้อุปถัมภ์ จะคอยช่วยเหลือด้านแรงงาน การแสดงความจงรักภักดี และการมีความซื่อสัตย์ต่อผู้สมัครรับเลือกตั้ง เป็นต้น ลักษณะดังกล่าวเป็นความสัมพันธ์ที่มีการช่วยเหลือเกื้อกูลต่อกันก่อนที่จะมีการเลือกตั้งเกิดขึ้น ซึ่งในระยะเวลาดังกล่าว เมื่อมีการเลือกตั้ง ผู้สนับสนุนจะช่วยเหลือผู้สมัครรับเลือกตั้งในการหาความสนับสนุนจากประชาชน เพื่อให้ลงคะแนนเสียงเลือกผู้สมัครที่ตนให้การสนับสนุนเป็นการตอบแทน ส่วนผู้สมัครจะช่วยเหลือในสิ่งที่ผู้สนับสนุนต้องการหรือตามที่คุณสนับสนุนร้องขอ และเป็นสิ่งที่คุณสมัครสามารถช่วยเหลือได้เช่นกัน และเมื่อภายหลังการเลือกตั้งผ่านพ้นไปแล้ว ความสัมพันธ์ดังกล่าวยังคงดำรงอยู่ต่อไป

สรุป

ดังนั้น กล่าวโดยสรุป เนื้อหาสาระในเชิงทฤษฎีแนวความคิดความผูกพันต่อพรรคการเมือง เพื่อการศึกษาวิจัย ความผูกพันต่อพรรคประชาชนชาวไทยของข้าราชการตำรวจในสังกัดกองบัญชาการตำรวจนครบาล ในทางรัฐศาสตร์นั้น มีข้อพิจารณาได้หลายประการ คือ

1. ความผูกพันต่อพรรคการเมือง เป็นเรื่องของสังคมจิตวิทยาของบุคคลที่เกี่ยวข้องกับทัศนคติ ความเชื่อ และพฤติกรรม ที่มีต่อพรรคการเมืองใดพรรคการเมืองหนึ่ง กล่าวคือมีความรู้สึกพึงพอใจ สนใจ ฝักใฝ่ นิยมชมชอบ หรือความเป็นเจ้าของพรรคการเมือง ซึ่งความรู้สึกเช่นนี้เนื่องมาจากการรับรู้ว่าเป็นพวกเดียวกัน กลุ่มเดียวกันกับตน ซึ่งอาจเป็นชนชั้นหรืออุดมการณ์ หรือสถานภาพเดียวกับตนก็ได้ ขณะเดียวกันก็อาจมีพฤติกรรมตอบสนองที่ขัดแย้งต่อความรู้สึกเช่นนั้นหรือไม่ก็ได้ และความรู้สึกที่วุ่นวายเกิดจากการเรียนรู้และประสบการณ์ตลอดชีวิตของแต่ละบุคคล ดังนั้นความรู้สึกเช่นนั้นไม่จำเป็นหรือเกี่ยวข้องกับเหตุผลที่ถูกต้องก็ได้ เพราะอย่างน้อยก็เกิดจากความเชื่อและปฏิบัติต่อกันไป

2. ความผูกพันต่อพรรคการเมือง เป็นผลมาจากการผูกพันกับกลุ่มต่าง ๆ ในสังคม



ก่อน กลุ่มจะหล่อหลอมแนวคิด และมีอิทธิพลต่อพฤติกรรมของบุคคลในกลุ่มให้เป็นไปในทางเดียวกันแล้ว เชื่อมโยงกับพรรคการเมือง พรรคการเมืองเป็นเพียงผลผลิตของความผูกพันกลุ่มคนในสังคมเท่านั้น ดังนั้น ความผูกพันต่อพรรคการเมืองของบุคคลจึงมีลักษณะเหมือนความผูกพันสถาบันอื่น ๆ ทางสังคม เช่น ศาสนา เป็นต้น ซึ่งผลที่เกิดเช่นเดียวกัน คือความเชื่อและปฏิบัติตาม ดังนั้นความผูกพันต่อพรรคการเมืองกับความผูกพันกลุ่มในสังคมของบุคคลจะแยกจากกันไม่ได้

ความผูกพันต่อพรรคการเมืองในกรณีนี้ เป็นเรื่องที่เกิดจากการยอมรับพรรคการเมืองของบุคคลอื่นเนื่องมาจากสังกัดกลุ่ม การเน้นลักษณะกลุ่มและพรรคการเมืองเช่นนี้จึงเป็นเช่นเดียวกันกับที่บาร์เบอร์ (Barber) ได้ศึกษาไว้แต่ต้น กล่าวคือ บุคคลที่ผูกพันต่อพรรคการเมืองหรือสนับสนุนทางการเมืองและรับรู้ข่าวสารทางการเมืองต่าง ๆ ของพรรคการเมือง จะทำให้บุคคลมีข้อเลือกทางการเมือง หรือประเด็นที่เกี่ยวข้องกับพรรคการเมือง เมื่อบุคคลหรือมีสิ่งใดที่ตรงกับตนในข้อเลือกเหล่านั้น บุคคลนั้นก็ผูกพันและปฏิบัติตามข้อเลือกนั้น ดังนั้น ความผูกพันต่อพรรคการเมืองในประเด็นนี้สืบเนื่องมาจากการสังกัดกลุ่มและเกี่ยวข้องกับสนับสนุนพรรคการเมือง

ประเด็นนี้มีความเกี่ยวข้องกับสังคมจิตวิทยาของบุคคล ที่อยู่ในระบบการเมืองใดระบบการเมืองหนึ่งอยู่ด้วย คือ การที่บุคคล กลุ่มบุคคล ซึ่งอยู่ในระบบการเมืองใด ก็จะเรียนรู้รูปแบบวัฒนธรรมทางการเมืองของระบบการเมืองนั้น ๆ ไปด้วยความผูกพันต่อพรรคการเมือง จัดว่าเป็นรูปแบบวัฒนธรรมทางการเมืองแบบหนึ่ง ที่มีการเรียนรู้และมีการถ่ายทอดลักษณะรูปแบบวัฒนธรรมทางการเมือง ในกระบวนการกลมกลืนทางการเมืองและสังคมได้เช่นเดียวกัน ดังนั้น ความผูกพันต่อพรรคการเมืองจึงสามารถอธิบายได้เช่นเดียวกันว่า มีพัฒนาการหรือมีความเป็นมาจากการอบรมกลมกลืนความรู้สึกผูกพันต่อพรรคการเมืองเช่นเดียวกับวัฒนธรรมอื่น ๆ

3. ความผูกพันต่อพรรคการเมืองมีลักษณะเป็นแนวคิดที่เชื่อมโยงประชาชนเข้าสู่โลกทางการเมืองอย่างน้อย 2 ลักษณะที่สำคัญ คือ ลักษณะแรก ทำให้ประชาชนสามารถกำหนดตัวเองได้ว่าอยู่จุดใดจุดหนึ่งของระบบการเมืองหรือโลกทางการเมือง ลักษณะที่สองทำให้ประชาชนสามารถบ่งบอกตนเองเป็นการเฉพาะเป็นพิเศษ (specialization) ทำให้ตนเองมีความแน่นอนในแนวทางของคนในโลกการเมืองเด่นชัดมากขึ้น

ไม่ว่าลักษณะใดก็ตามย่อมเชื่อมโยงประชาชนเข้าสู่การเมืองเสมอ แต่จะมีความแตกต่างกันบ้างโดยลักษณะของมันเองดังกล่าวแล้ว กับความรู้ความเข้าใจและการรับ

ข่าวหรือการสื่อสารทางการเมืองระหว่างประชาชนกับพรรคการเมืองหรือระบบการเมือง

4. ความผูกพันต่อพรรคการเมือง เป็นสิ่งที่เปลี่ยนแปลงได้ และมีความแตกต่างกันของระดับความผูกพัน ซึ่งขึ้นอยู่กับเวลาและประสบการณ์การเรียนรู้ และสถานภาพทางเศรษฐกิจและสังคมของแต่ละบุคคลที่เป็นอยู่ และได้รับมาในช่วงชีวิต

สิ่งที่เรียกว่าพรรคการเมืองที่นาขึ้นมาเป็นเหตุแห่งการรับรู้ และผูกพันของบุคคลนั้นมีมากมาย แต่ในที่นี้ได้หยิบยกขึ้นมาศึกษาเพียง 2 ประการ คือ การแลกเปลี่ยนผลประโยชน์กับพรรค และความประทับใจต่อพรรค (อุดมการณ์พรรคการเมือง นโยบายพรรคการเมือง และผู้นำพรรคการเมือง) ซึ่งทั้งสามเหตุดังกล่าวผู้ศึกษามองว่าเป็นตัวแปรที่สำคัญสำหรับความผูกพันค้ำพรรคประชากรไทยของตำรวจนครบาล ดังนั้น ปัจจัยเหตุสามประการดังกล่าวจึงกล่าวได้ว่า เป็นเหตุปัจจัยที่เชื่อมโยงบุคคลให้เข้าไปผูกพันต่อพรรค และแสดงพฤติกรรมต่อพรรค

เมื่อทราบถึงประเด็นความผูกพันพรรคการเมืองว่าเกิดขึ้นได้อย่างไร และทำไมจึงเกิดขึ้น ประเด็นต่อมาก็คือ เมื่อบุคคลมีจิตใจผูกพันแล้วย่อมจะมีการตอบสนอง หรือปฏิบัติตามความผูกพันนั้น ซึ่งเป็นการแสดงการปฏิบัติตามความผูกพันนั้น ดังนั้น ในประเด็นต่าง ๆ ดังต่อไปนี้ เป็นลักษณะหรือพฤติกรรมของความผูกพัน ซึ่งแบ่งออกเป็น 2 ลักษณะ คือ

1. การแสดงความรู้สึกที่ดีต่อพรรคการเมือง หมายถึง บุคคลนั้นมีความเชื่อมั่นในพรรคการเมืองนั้นหรือไม่ มีความคิดที่ดีมีเหตุผลต่อพรรคการเมืองหรือไม่ มีความกล้าวิพากษ์วิจารณ์พรรคการเมืองนั้นหรือไม่ มีความสานึกต่อการปฏิบัติตามหน้าที่พรรคการเมืองหรือไม่ เป็นต้น

2. การแสดงบทบาทร่วมในกิจกรรมพรรคการเมืองที่ผูกพันนั้น ได้มากน้อยเพียงใด ทั้งนี้นับตั้งแต่ความสนใจข่าวสารการเมืองไปจนกระทั่งการเป็นผู้สมัครรับเลือกตั้งเป็นสมาชิกสภาผู้แทนราษฎรในนามพรรคการเมืองที่ตนผูกพันนั้นด้วย