

## บทที่ 2

### กฎว่าด้วยแหล่งกำเนิดสินค้าและบทบาทของศุลกากร

ศุลกากรเป็นหน่วยงานภาครัฐที่มีบทบาทสำคัญเปรียบเสมือนนายทวารของประเทศในการรักษาประตูการค้าระหว่างประเทศ พิธีการศุลกากรและกฎระเบียบต่าง ๆ มีผลกระทบโดยตรงต่อการค้าทั้งการนำเข้าและส่งออก รวมทั้งหลักเกณฑ์การพิจารณาแหล่งกำเนิดสินค้าเป็นหน้าที่ของศุลกากรโดยตรงที่จะต้องตรวจดูเอกสารต่าง ๆ เหล่านี้ ซึ่งเกี่ยวข้องกับการประเมินราคาและอัตราภาษีตลอดจนเรื่องสิทธิประโยชน์ เช่น โควตา การปฏิบัติตามกฎหมายเฉพาะ เป็นต้น

ประเทศไทยไม่มีกฎว่าด้วยแหล่งกำเนิดสินค้าที่ใช้สำหรับสินค้าทั่วไป มีเพียงกฎว่าด้วยแหล่งกำเนิดสินค้าภายใต้ระบบสิทธิพิเศษ เช่น จีเอสพี CEPT และ GSTP เป็นต้น ระบบจีเอสพี (Generalized System of Preferences : GSP) มีใช้มานานแล้วกว่า 30 ปี เป็นระบบสิทธิพิเศษทางภาษีศุลกากรเป็นการทั่วไปที่ประเทศพัฒนาแล้วให้แก่สินค้าที่มีแหล่งกำเนิดสินค้าจากประเทศกำลังพัฒนา โดยลดหย่อนหรือยกเว้นภาษีศุลกากรให้กับสินค้าที่อยู่ในข่ายได้รับสิทธิ โดยประเทศผู้ให้สิทธิพิเศษจะเป็นผู้ให้ฝ่ายเดียวโดยไม่หวังผลตอบแทน

#### 2.1 ประวัติความเป็นมาของกฎว่าด้วยแหล่งกำเนิดภายใต้ระบบจีเอสพี

ภายหลังสงครามโลกครั้งที่ 2 เศรษฐกิจโลกประสบกับภาวะเศรษฐกิจตกต่ำ ความเสียหายเปรียบเทียบในการแข่งขันของสินค้าจากประเทศกำลังพัฒนาเป็นอุปสรรคต่อการขยายตัวทางเศรษฐกิจของส่วนรวม แนวความคิดเกี่ยวกับระบบจีเอสพีนี้จึงเกิดขึ้นในคราวประชุมขององค์การสหประชาชาติว่าด้วยการค้าและการพัฒนา (UNCTAD) สมัยที่ 1 ที่นครเจนีวา เมื่อปี 2507 มีความมุ่งหมายเพื่อที่จะยกระดับฐานะทางเศรษฐกิจของประเทศกำลังพัฒนาโดยการมีรายได้จากการค้าแทนที่จะได้รับในรูปของเงินช่วยเหลือ เพราะ UNCTAD ได้ศึกษาและพบว่าปัญหาที่สำคัญของประเทศกำลังพัฒนาในการพัฒนาเศรษฐกิจคือความเสียหายเปรียบเทียบทางการแข่งขันทางการค้ากับประเทศคู่แข่งที่พัฒนาแล้ว รายได้ที่เกิดจากการส่งออกของประเทศที่กำลังพัฒนาจะถูกหมุนเวียนไปโดยการซื้อสินค้าอุปโภคและบริโภคจากประเทศที่พัฒนาแล้ว วิธีการช่วยเหลือทางการค้าได้แก่ การที่ประเทศพัฒนาแล้วช่วยเพิ่มความสามารถในการแข่งขันของสินค้าโดยลดหย่อนภาษีนำเข้าแก่สินค้าที่นำเข้าจากประเทศกำลังพัฒนา ดังนั้นในการประชุม UNCTAD สมัยที่ 2 ณ กรุงนิวยอร์ก ประเทศอินเดีย เมื่อต้นปี 2511 ที่ประชุมจึงมีมติยอมรับระบบจีเอสพี โดยในปัจจุบันมีประเทศพัฒนาแล้วเข้าร่วมโครงการรวม 28 ประเทศ ได้แก่ ออสเตรเลีย กลุ่มสหภาพยุโรป (15

ประเทศ) ญี่ปุ่น นิวซีแลนด์ แคนาดา สหรัฐอเมริกา สมาคมการค้าเสรีแห่งยุโรป (EFTA) นอร์เวย์ สวิตเซอร์แลนด์ สันคมิญมยุโรปตะวันออก รัสเซีย ฮังการี บัลแกเรีย สาธารณรัฐเชคและสโลวาเกีย และโปแลนด์ (กรมการค้าต่างประเทศ, สื่อทางอิเล็กทรอนิกส์, 2000 :1)

สำหรับกฎว่าด้วยแหล่งกำเนิดสินค้าภายใต้องค์การการค้าโลก เป็นหลักเกณฑ์ที่ถูกจัดทำขึ้นใหม่และยังไม่เคยมีการใช้ที่ใดมาก่อน ภายใต้ระบบนี้ไม่มีการให้สิทธิพิเศษทางการค้ากับประเทศใดและกลุ่มสินค้าบางกลุ่ม ดังนั้นกฎว่าด้วยแหล่งกำเนิดสินค้า จึงอาจจำแนกเป็น 2 ประเภทใหญ่ โดยยึดหลักเกณฑ์การให้สิทธิพิเศษ ก่อนที่จะกล่าวถึงรายละเอียดโดยสังเขปของกฎว่าด้วยแหล่งกำเนิดสินค้าทั้ง 2 ประเภท ควรได้ทราบถึงความหมายก่อน

## 2.2 ความหมายของกฎว่าด้วยแหล่งกำเนิดสินค้า

กฎว่าด้วยแหล่งกำเนิดสินค้า หมายถึง กฎระเบียบ หรือข้อบังคับที่กำหนดขึ้นเพื่อใช้ในการพิจารณาว่า สินค้าที่ส่งออกหรือนำเข้า มีแหล่งกำเนิดสินค้าจากประเทศใด (พรสันต์ ศรียาภย์, 2543 : 2) แหล่งกำเนิดสินค้าจะบ่งบอกว่าสินค้านั้นมีสัญชาติใด ในปัจจุบันและอดีตที่ผ่านมาไม่ได้มีกฎว่าด้วยแหล่งกำเนิดสินค้าที่ใช้ร่วมกันเป็นมาตรฐานเดียวกันในทางการค้าระหว่างประเทศ แต่ละประเทศจะกำหนดหลักเกณฑ์ในการพิจารณาขึ้นมาเองตามความพอใจ ดังนั้นในทางปฏิบัติหลักเกณฑ์ที่แตกต่างกันนี้จึงเป็นอุปสรรคในทางการค้าระหว่างประเทศได้

## 2.3 ประเภทของกฎว่าด้วยแหล่งกำเนิดสินค้า

กฎว่าด้วยแหล่งกำเนิดสินค้า สามารถแบ่งออกได้เป็นประเภทต่าง ๆ ได้ดังนี้

2.3.1 กฎว่าด้วยแหล่งกำเนิดสินค้าที่มีการให้สิทธิพิเศษทางการค้า (Preferential Rules of Origin) ประเทศที่นำเข้าสินค้าใช้กฎประเภทนี้ในการพิจารณาให้สิทธิพิเศษแก่สินค้าที่มีแหล่งกำเนิดในประเทศที่ได้รับสิทธิพิเศษทางการค้าตามความตกลงเขตการค้าเสรีหรือตามโครงการให้สิทธิพิเศษทางภาษีศุลกากรแก่ประเทศกำลังพัฒนา (GSP)

2.3.2 กฎว่าด้วยแหล่งกำเนิดสินค้าที่ไม่มีการให้สิทธิพิเศษทางการค้า (Non preferential Rules of Origin) ประเทศผู้นำเข้าใช้กฎว่าด้วยแหล่งกำเนิดสินค้านี้สำหรับการพิจารณาแหล่งกำเนิดสินค้าในกรอบนโยบายการค้า GATT

### 2.3.1 กฎว่าด้วยแหล่งกำเนิดสินค้าที่มีการให้สิทธิพิเศษทางการค้า มี 3 ระบบ

คือ

ก. ระบบสิทธิพิเศษทางภาษีศุลกากรเป็นการทั่วไป (GSP)

ข. ข้อตกลงว่าด้วยอัตราภาษีศุลกากรพิเศษที่เท่ากันภายใต้เขตการค้าเสรีอาเซียน (Common Effective Preferential Tariff Scheme: CEPT)

ค. ระบบสิทธิพิเศษทางการค้าระหว่างประเทศที่กำลังพัฒนา (Global System of Trade Preference Among Developing Countries: GSTP)

หลักเกณฑ์ของกฎว่าด้วยแหล่งกำเนิดสินค้าภายใต้ระบบสิทธิพิเศษมี 2 ข้อคือ

1. สินค้าที่ใช้วัตถุดิบที่ผลิตขึ้นภายในประเทศทั้งหมด (Wholly Obtained : WO)
2. สินค้าที่ผลิตขึ้นโดยมีวัตถุดิบหรือชิ้นส่วนนำเข้าที่เป็นองค์ประกอบอยู่ด้วยและได้รับการแปรสภาพอย่างเพียงพอ (Substantial Transformation) รายละเอียดของหลักเกณฑ์ทั้ง 2 ตามภาคผนวก

สาระสำคัญของกฎว่าด้วยแหล่งกำเนิดสินค้าภายใต้ระบบสิทธิพิเศษต้องประกอบด้วยองค์ประกอบทั้ง 3 ส่วน ต่อไปนี้อย่างครบถ้วน คือ

1. หลักเกณฑ์ว่าด้วยแหล่งกำเนิดสินค้า (Origin Criteria)
2. เงื่อนไขในการส่งมอบสินค้า (Consignment condition)
3. เอกสารที่ใช้เป็นหลักฐาน (Documentary Evidence)

ซึ่งได้สรุปองค์ประกอบทั้ง 3 ส่วนตามแผนภาพที่ 2.1

แผนภาพที่ 2.1 แสดงองค์ประกอบทั้ง 3 ส่วนของสาระสำคัญของกฎว่าด้วยแหล่งกำเนิดสินค้าภายใต้ระบบสิทธิพิเศษ



### 2.3.2 กฎว่าด้วยแหล่งกำเนิดสินค้าภายใต้ข้อตกลงองค์การการค้าโลก (WTO Agreement on Rules of Origin)

#### 1. ความเป็นมา

ความตกลงว่าด้วยแหล่งกำเนิดสินค้าภายใต้องค์การการค้าโลก (World Trade Organization : WTO) เป็นผลมาจากการประชุมเจรจาการค้าหลายฝ่ายหรือมากฝ่าย รอบอุรุกวัยของประเทศสมาชิกแกตต์ (General Agreement on Tariff and Trade : GATT) หรือที่เรียกว่าความตกลงทั่วไปว่าด้วยภาษีศุลกากรและการค้า การเจรจามากฝ่ายและหลายฝ่ายเป็นการเจรจาที่ตกลงได้ยากและต้องใช้เวลาการเจรจานาน เนื่องจากมีประเทศผู้เข้าร่วมเจรจามาก และผลประโยชน์แตกต่างกัน การจัดทำข้อตกลงจึงเป็นลักษณะที่ประนีประนอมผลประโยชน์ของทุกฝ่าย ซึ่งบางครั้งทำให้ได้ข้อตกลงที่มีข้อความไม่ชัดเจนและต้องตีความเพื่อให้ทุกฝ่ายพอใจ

การเจรจาการค้าหลายฝ่ายรอบอุรุกวัยใช้เวลายาวนานถึง 7 ปีเศษ คือเริ่มเมื่อ 20 กันยายน 2529 มีจำนวนสมาชิก 100 ประเทศ และสรุปผลการเจรจาเมื่อวันที่ 15 ธันวาคม 2536 มีประเทศเข้าร่วม 125 ประเทศ ผลประโยชน์ที่ได้แตกต่างกันออกไปตามเรื่องที่เจรจาทั้งหมด 15 เรื่อง ความตกลงว่าด้วยแหล่งกำเนิดสินค้าเป็นหนึ่งในความตกลงของกลุ่มความตกลงเกี่ยวกับการนำเข้าสินค้า (เกริกไกร จีระแพทย์, 2538 : 176)

#### 2. ความหมาย

กฎว่าด้วยแหล่งกำเนิดสินค้าภายใต้องค์การการค้าโลก หมายถึง กฎระเบียบ ข้อบังคับ และข้อกำหนดเกี่ยวกับการบริหารการใช้กฎของประเทศสมาชิกขององค์การการค้าโลก เพื่อกำหนดประเทศแหล่งกำเนิดของสินค้า โดยมีเงื่อนไขว่ากฎแหล่งกำเนิดสินค้าภายใต้องค์การการค้าโลก ไม่เกี่ยวข้องกับการค้าภายใต้ระบบสิทธิพิเศษทางการค้า (Preferential Trade ธนาคารกรุงเทพ, 2542 : 5)

#### 3. หลักการ

จากการที่แหล่งกำเนิดสินค้าของประเทศต่าง ๆ มีความไม่ชัดเจนและคำนึงถึงแต่ผลประโยชน์ของประเทศตนเป็นหลัก ซึ่งได้นำไปสู่ความขัดแย้งและกรณีพิพาททางการค้าหลายต่อหลายครั้งในช่วงทศวรรษที่ผ่านมา ในการดำเนินการสร้างกฎว่าด้วยแหล่งกำเนิดสินค้าในกรอบขององค์การการค้าโลก จึงมีหลักการพื้นฐานที่จะต้อง

1. มีความชัดเจน
2. ไม่ทำให้เกิดอุปสรรคทางการค้าโดยไม่จำเป็น ต้องไม่มีข้อจำกัดหรือข้อบีดเบียนทางการค้า และจะต้องไม่ลบล้างหรือทำให้เสื่อมเสียสิทธิต่าง ๆ ของสมาชิกภายใต้เกดต์ 1994
3. นำไปใช้ประโยชน์ด้วยความยุติธรรม โปร่งใส เป็นกลาง
4. ไม่เคร่งครัดเกินควร หรือกำหนดให้ต้องปฏิบัติตามเงื่อนไขที่เกี่ยวข้องกับการผลิต
5. ไม่ใช่เพื่อเป็นข้อกีดกันทางการค้า
6. มีกลไกเกี่ยวกับการปรึกษาหารือและระเบียนการ เพื่อให้การลงมติเกี่ยวกับข้อพิพาทที่เกิดขึ้นภายใต้ความตกลงฯ เป็นไปโดยรวดเร็ว มีประสิทธิภาพและยุติธรรม
7. ประสานกลมกลืนกัน

#### 4. วัตถุประสงค์

เพื่อจัดทำกฎแหล่งกำเนิดสินค้าที่ประเทศต่าง ๆ ใช้ปฏิบัติในหลายรูปแบบแตกต่างกัน จนเป็นอุปสรรคต่อการค้าของโลก ให้มีความผสมผสาน กลมกลืน และเป็นไปในแนวทางเดียวกัน เพื่อเป็นกฎที่ใช้ร่วมกันอันจะทำให้กระแสการค้าโลกคล่องตัว เสรี และขยายตัวยิ่งขึ้น รวมทั้งการส่งเสริมวัตถุประสงค์ของเกดต์ 1994 ด้วย

#### 5. ขอบเขตการใช้ประโยชน์

กฎแหล่งกำเนิดสินค้าภายใต้องค์การการค้าโลก เป็นกฎแหล่งกำเนิดสินค้าที่ใช้สำหรับนโยบายการค้าสินค้านอกกรอบสิทธิพิเศษทางการค้า (Non - Preferential Trade) เช่น ข้อปฏิบัติเยี่ยงชาติที่ได้รับการอนุเคราะห์ยิ่ง (Most - Favored Nation Treatment MFN) ข้อกำหนดการเข้าภาษีตอบโต้การทุ่มตลาดและการอุดหนุน (Anti - Dumping and Countervailing Duties) ข้อยกเว้นหรือมาตรการป้องกันเพื่อความมั่นคงของประเทศ (Safeguard Measures) ข้อกำหนดเกี่ยวกับเครื่องหมายแหล่งกำเนิด (Origin Marking Requirements) การจำกัดปริมาณนำเข้า-ส่งออก (Discriminatory Quantitative Restrictions of Tariff Quota) การจัดซื้อของรัฐบาลและการจัดทำสถิติการค้า

## 6. องค์กรและแผนดำเนินงาน

กฎว่าด้วยแหล่งกำเนิดสินค้าอยู่ภายใต้การดูแลของคณะมนตรีทางการค้าด้านสินค้า (Council for Trade in Goods) ของคณะกรรมการกฎว่าด้วยแหล่งกำเนิดสินค้า (Committee on Rules of Origin : CRO) ซึ่งประจำอยู่ที่สำนักงานใหญ่ขององค์การการค้าโลก ณ นครเจนีวา ประเทศสวิตเซอร์แลนด์ เป็นผู้มอบหมายให้องค์การศุลกากรโลก (World Customs Organization : WCO) ดำเนินการพิจารณาความตกลงกฎว่าด้วยแหล่งกำเนิดสินค้าเป็นรายประเภทสินค้าและประเภทสินค้าน้อยตามระบบพิกัดฮาร์โมนิไนซ์ (Harmonized System : HS) โดยผ่านทางคณะกรรมการเทคนิคกฎว่าด้วยแหล่งกำเนิดสินค้า (Technical Committee on Rules of Origin : TCRO) ประจำสำนักงานใหญ่ขององค์การศุลกากรโลก ณ กรุงบรัสเซลส์ ประเทศเบลเยียม (ดูแผนภาพในภาคผนวก ก-1, ก-2)

สำหรับแผนดำเนินงานเดิมกำหนดไว้ให้จัดทำกฎ เสร็จภายใน 3 ปี คือ ปี 2538-2540 แต่ขณะนี้ได้เลื่อนกำหนดแผนงานออกไปอีกและคาดว่าจะแล้วเสร็จภายในปี 2544 และประกาศใช้ได้ในปี 2545 โดยแบ่งการประชุมเป็น 3 รอบ รอบละ 1 ปี ขณะนี้ได้ประชุมไปแล้วรวม 18 สมัย เหลือเพียงบางประเด็น และการพิจารณาเกี่ยวกับโครงสร้างของกฎ อีกเล็กน้อย

## 7. การจัดทำกฎแหล่งกำเนิดสินค้าภายใต้ WTO

คณะกรรมการทางเทคนิค (TCRO) เป็นผู้ดำเนินงานจัดทำกฎแหล่งกำเนิดสำหรับสินค้าต่าง ๆ ตามประเภทพิกัดศุลกากรระบบฮาร์โมนิไนซ์ทั้ง 97 ตอน เพื่อให้กฎแหล่งกำเนิดสินค้ามีความผสมกลมกลืนและง่ายในการปฏิบัติทางการค้าระหว่างประเทศ โดยคณะกรรมการทางเทคนิค จะต้องรายงานผลความคืบหน้าของการจัดทำกฎ ต่อคณะกรรมการกฎว่าด้วยแหล่งกำเนิดฯ เพื่อทราบและตัดสินใจความเห็นที่คณะกรรมการทางเทคนิค ยังไม่สามารถตกลงกันได้ และนำเสนอต่อที่ประชุมระดับรัฐมนตรี (Ministerial Conference) ของประเทศสมาชิกองค์การการค้าโลก พิจารณาให้ความเห็นชอบก่อนประกาศใช้ต่อไป

หลักเกณฑ์สำคัญที่ใช้ในการพิจารณากำหนดแหล่งกำเนิดสินค้า ดังนี้

- (1) สินค้าที่กำเนิดหรือผลิตโดยใช้วัสดุทั้งหมดในประเทศ (Wholly obtained goods : WO) เช่น พืช , สัตว์ , แร่ พบเห็นหรือขุดได้ในประเทศใด ให้ถือว่าเป็นแหล่งกำเนิดสินค้าในประเทศนั้น

(2) การแปรสภาพอย่างเพียงพอ (Substantial Transformation) ใช้กับสินค้าที่ผลิตโดยใช้วัตถุดิบนำเข้า โดยดูจากการเปลี่ยนพิกัดของวัตถุดิบหรือวัตถุดิบนำเข้าเมื่อเปรียบเทียบกับผลิตภัณฑ์ที่ส่งออกจะต้องมีการเปลี่ยนแปลงพิกัดซึ่งจะเป็นการเปลี่ยนแปลงระดับตอน (Change of Chapter : CC) หรือเปลี่ยนระดับประเภทพิกัด (Change of Tariff Heading : CTH) ฯลฯ ซึ่งมีรายละเอียดการพิจารณาที่ต้องใช้เทคนิคเฉพาะ (ดูรายละเอียดในภาคผนวก ข.) ทั้งนี้ต้องดูเงื่อนไขเพิ่มเติม (Supplementary Criteria) ประกอบด้วย เช่น หลักเกณฑ์ร้อยละของวัตถุดิบนำเข้า (Percentage Criteria) หลักการเพิ่มคุณค่า (Value Added) และ หลักการผลิตแบบง่าย (Minimal Operations or processes)

การผลิตที่ถือว่ามี การแปรสภาพอย่างเพียงพอและทำให้ได้แหล่งกำเนิดของประเทศใดโดยดูการเปลี่ยนแปลงพิกัดแล้วจะต้องไม่เป็นกระบวนการการผลิตแบบง่าย (ตารางที่ 2.3) เช่น การฝังลม การทำให้แห้ง ฯลฯ ซึ่งถือว่าเป็นกระบวนการเพื่อรักษาสภาพสินค้าหรือทำให้เกิดความสะดวกในการบรรจุและหรือการขนส่ง เป็นต้น ซึ่งทำให้สินค้าที่ผ่านกระบวนการตามตารางที่ 2.3 ไม่ได้แหล่งกำเนิดสินค้า สำหรับหลักเกณฑ์ของแหล่งกำเนิดสินค้าที่คณะกรรมการเทคนิคตกลงได้แล้วจัดให้อยู่ในกลุ่มตะกร้า 1 (Basket 1) ของประเภทสินค้าตามระบบฮาร์โมนีทั้ง 97 ตอน (ตามตารางที่ 2.2) และกลุ่มสินค้าที่ยังตกลงกันไม่ได้ คือไม่ได้ฉันทามติ เนื่องจากประเทศสมาชิกมีความเห็นต่างกันจะจัดอยู่ในกลุ่มตะกร้า 2 (Basket 2) (ดูรายละเอียดในภาคผนวก ข.)

---

\* สินค้าในกลุ่มที่ยังไม่ได้ฉันทามตินี้ คณะกรรมการเทคนิคได้จัดทำเป็นทางเลือกเพื่อเสนอคณะกรรมการกว่าด้วยแหล่งกำเนิดสินค้า เพื่อพิจารณาต่อไป ซึ่งจะปรากฏข้อความใน [ ]



ตารางที่ 2.1 สินค้าที่กำเนิดหรือผลิตโดยใช้วัตถุดิบในประเทศทั้งหมด

(Appendix 1 – Wholly Obtained Goods : WO)

	นิยาม	คำอธิบาย
1	<p>สินค้าต่อไปนี้ถือว่ามีกำเนิดหรือผลิตโดยใช้วัตถุดิบในประเทศใดประเทศหนึ่งทั้งหมด :</p> <p>(ก) สัตว์มีชีวิตเกิดและเติบโตในประเทศนั้น ;</p> <p>(ข) สัตว์ที่ได้จากการล่า, การดัก, การตกปลา, การรวบรวม หรือการจับในประเทศนั้น;</p> <p>(ค) ผลิตภัณฑ์ที่ได้จากสัตว์มีชีวิตในประเทศนั้น;</p> <p>(ง) พืชและผลิตภัณฑ์ที่ได้จากพืชซึ่งเก็บเกี่ยว, เก็บหรือรวบรวมได้ในประเทศนั้น;</p> <p>(จ) แร่และสารอื่น ๆ ที่เกิดขึ้นตามธรรมชาติ ซึ่งไม่ได้กล่าวไว้ในข้อ (ก) – (ง) สกัดหรือได้ในประเทศนั้น;</p>	<p>นิยามตามข้อ 1 (ก) (ข) และ (ค) คำว่า "สัตว์" หมายถึง สัตว์มีชีวิตทั้งหมดซึ่งรวมไปถึงสัตว์เลี้ยงลูกด้วยนม, นก, ปลา, สัตว์น้ำประเภทครัสตาเซีย, มีอลลัสค์, สัตว์เลื้อยคลาน, บักเทรียและไวรัส</p> <p>นิยามตามข้อ 1 (ข) หมายถึง สัตว์ที่ได้จากป่า ไม่ว่าจะมีชีวิตอยู่ หรือตายแล้ว จะเกิด หรือเติบโตในประเทศนั้นหรือไม่ก็ตาม</p> <p>นิยามตามข้อ 1 (ค) หมายถึง ผลิตภัณฑ์ที่ได้จากสัตว์มีชีวิต โดยจะต้องไม่ผ่านการแปรสภาพ ซึ่งรวมไปถึงนม, ไข่, น้ำผึ้งธรรมชาติ, เส้นผม, ขน, เชื้อพันธุของสัตว์และมูลสัตว์</p> <p>นิยามตามข้อ 1 (ง) หมายถึง ชีวิตพืชทั้งหมดซึ่งรวมถึงผลไม้, ดอกไม้, ผัก, ต้นไม้, สาหร่ายทะเล, เห็ด รา และพืชมีชีวิตที่เติบโตในประเทศนั้น;</p> <p>นิยามตามข้อ 1 (จ) หมายถึง แร่ตามสภาพธรรมชาติ และสารอื่น ๆ ที่เกิดจากธรรมชาติ ซึ่ง รวมไปถึง หินหรือเกลือที่เกิดตามธรรมชาติ, แร่กำมะถันที่อยู่ในสภาพอิสระ, ททรายที่เกิดจากธรรมชาติ, ดิน, หิน, แร่โลหะ, น้ำมันดิบ, ก๊าซธรรมชาติ, แร่ปิโตรมิเนส, ดินธรรมชาติ, หิมะ และน้ำแข็งที่เกิดตามธรรมชาติ</p>

ตารางที่ 2.1 (ต่อ) สินค้าที่กำเนิดหรือผลิตโดยใช้วัตถุดิบในประเทศทั้งหมด

	นิยาม	คำอธิบาย
(ฉ)	เศษและของเหลือใช้ที่ได้จากการผลิตหรือบริโภคในประเทศนั้น และเหมาะสมที่จะนำไปกำจัดหรือแปรสภาพเอาวัตถุดิบออกมาใช้ใหม่;	<p>นิยามตามข้อ 1 (ฉ) หมายถึง เศษและของเหลือใช้ทุกชนิดซึ่งรวมไปถึงเศษและของเหลือใช้ที่ได้จากการผลิตหรือบริโภคในประเทศเดียวกัน, เศษเครื่องจักร, ภาชนะที่ไม่ใช้, ขยะจากบ้านเรือน และผลิตภัณฑ์ทุกชนิดที่ไม่สามารถนำมาใช้งานได้ตามวัตถุประสงค์เดิม และเหมาะสมที่จะนำไปกำจัดหรือแปรสภาพเอาวัตถุดิบออกมาใช้ใหม่ การผลิตหรือบริโภคดีดังกล่าวให้รวมถึงการผลิตทุกชนิด ซึ่งมีใช้เพียงแต่การผลิตในโรงงาน หรือการผลิตสารเคมี แต่ให้รวมถึงการทำเหมืองแร่, การเกษตร, การก่อสร้าง, การกลั่น, การเผา และการบำบัดสิ่งโสโครก</p>
(ซ)	[ของขำรดที่ไม่สามารถซ่อมแซมและใช้งานได้ตามวัตถุประสงค์เดิมและเหมาะสมที่จะนำไปกำจัดหรือเอาชิ้นส่วนหรือวัตถุดิบออกมาใช้ใหม่ ซึ่งเก็บหรือรวบรวมได้ในประเทศนั้น;]	ในเรื่องนี้ยังอยู่ในระหว่างการตัดสินใจเลือกแนวทางของคณะกรรมการ CRO
(ซ)	สินค้าที่ได้หรือผลิตจากผลิตภัณฑ์ตามข้อ 1 (ก) – (ข) และ (ข) ในประเทศนั้น;	<p>[สินค้าที่ถือว่ากำเนิดสินค้าโดยใช้วัตถุดิบในประเทศใดประเทศหนึ่งทั้งหมด ตามข้อ (ซ) หมายถึง ;</p> <p>สินค้าที่ได้หรือผลิตจากผลิตภัณฑ์ตามข้อ 1 (ก) ถึง (ฉ); และ จะต้องไม่ผ่านการแปรสภาพในประเทศอื่น รวมทั้งสินค้านี้จะต้องไม่มีส่วนผสมของวัสดุที่ไม่ได้กำเนิดหรือผลิตโดยใช้วัตถุดิบในประเทศนั้นทั้งหมด]</p>

ตารางที่ 2.1 (ต่อ) สินค้าที่กำเนิดหรือผลิตโดยใช้วัตถุดิบในประเทศทั้งหมด

นิยาม		คำอธิบาย
[2]*	ผลิตภัณฑ์ที่ได้จากการประมงและผลิตภัณฑ์อื่นที่ได้จากเรือในทะเลนอกประเทศอื่น	[2]* คณะกรรมการเทคนิค TCRO ได้จัดทำทางเลือก 3 ทาง ซึ่งคณะกรรมการ CRO ยังไม่ตกลงใจเลือกทางใด ฉะนั้นหลักเกณฑ์เกี่ยวกับผลิตภัณฑ์ประมงจึงยังไม่แน่นอน

ที่มา : กองสิทธิประโยชน์ทางการค้า กรมการค้าต่างประเทศ (พฤศจิกายน 2543)

คำย่อที่ใช้ในตารางที่ 2.2

- CRO : คณะกรรมการกฎว่าด้วยแหล่งกำเนิดสินค้า  
(CRO – Committee on Rules of Origin)
- TCRO : คณะกรรมการเทคนิคกฎว่าด้วยแหล่งกำเนิดสินค้า  
(Technical Committee on Rules of Origin)
- CC : การเปลี่ยนแปลงตอน (Change of Chapter)
- CTH : การเปลี่ยนแปลงประเภทพิกัด (Change of Tariff Heading)
- CTHS : การเปลี่ยนแปลงประเภทพิกัดที่แยกออกมา (Change of Tariff Split Heading)
- CTSH : การเปลี่ยนแปลงประเภทพิกัดย่อย (Change of Tariff Sub-Heading)
- CTSHS : การเปลี่ยนแปลงประเภทพิกัดย่อยที่แยกออกมา (Change of Tariff Split Sub-Heading)

ตารางที่ 2.2 ตัวอย่างรายการสินค้าที่ TCRO ตกลงกันได้แล้ว (Basket 1)\*\*

พิกัด (HS)		สินค้า	เงื่อนไขแหล่งกำเนิด (Origin Criteria)
ตอน (Chapter)	ประเภท (Heading)  ประเภทย่อย (Subheading)		
1	-	สัตว์มีชีวิต ผลิตภัณฑ์จากสัตว์	เสนอ CRO ตัดสิน
2	02.08	เนื้อและส่วนอื่น ๆ ของสัตว์ที่บริโภค	CC
	ex 02.10 (i)	ได้ เนื้อและเครื่องในสัตว์ป็น	CTHS, เว้นแต่จากพิกัด 02.10 (j)
3	ex 03.05 (d)	ปลาป่นแห้ง ใส่เกลือ	CTHS, เว้นแต่จากพิกัด ex 03.05 (e)
	ex 03.06 (c)	กุ้ง ปู ป่นสดแห้ง ใส่เกลือ	CTHS, เว้นแต่จากพิกัด ex 03.06 (d)
	ex 03.07 (c)	หอย ปลาหมึก ป่นสดแห้ง ใส่เกลือ	CTHS, เว้นแต่จากพิกัด ex 03.07 (d)
4	04.01	นม ครีม	ประเทศที่ได้มาในสภาพธรรมชาติ
	04.05	เนย ไขมัน	CTH
	04.07	ไขสัตว์ปีกมีเปลือก สด ต้ม	ได้จากสัตว์ในประเทศ
	04.10	ผลิตภัณฑ์จากสัตว์ เช่น รังนก	ได้จากสัตว์ในประเทศ
5*	05.01-05.11	ผลิตภัณฑ์จากสัตว์ที่ไม่ระบุไว้ที่อื่น เช่น เศษผม กระดุก เปลือกหอย	CC
6	0601.10	หัว หน่อ เหง้า แง่ง ของพืชมีชีวิต	ประเทศที่ได้มาในสภาพธรรมชาติ
	0602.10	กิ่งชำ กิ่งตอน ราก ของพืชมีชีวิต	ประเทศที่ได้มาในสภาพธรรมชาติ
	ex 06.03 (c)	ดอกไม้อื่น ๆ สดแห้ง ย้อมสี	ประเทศที่สินค้าพิกัดฯ นี้เติบโต

\* หมายถึงสินค้าในตอนนี้ TCRO ตกลงกันได้แล้วทั้งหมด

\*\* สินค้าที่ TCRO ตกลงวางหลักเกณฑ์ของกฎว่าด้วยแหล่งกำเนิดสินค้าได้แล้ว จัดเรียงตามพิกัดฯ ระบบฮาร์โมนิซีเริ่มจากตอนที่ 1 ถึง 97 มีตัวอย่างตามตารางในภาคผนวก

ตารางที่ 2.2 (ต่อ) ตัวอย่างรายการสินค้าที่ TCRO ตกลงกันได้แล้ว (Basket 1)

พิกัด (HS)		สินค้า	เงื่อนไขแหล่งกำเนิด (Origin Criteria)
ตอน (Chapter)	ประเภท (Heading) ประเภทย่อย (Subheading)		
7	07.01-07.09	มันฝรั่ง มะเขือเทศ หอมใหญ่ กระเทียม กะหล่ำปลี ผักกาดขาว แครอท แตงกวา ถั่วลันเตา พืชอื่น ๆ สดแช่เย็น	ประเทศที่ได้มาในสภาพธรรมชาติ  CTH, เว้นแต่จากพิกัด 11.06
	07.14	หัวมันสำปะหลัง มันสำปะหลังอัด เม็ด	
8	08.01-08.10	มะพร้าว กล้วย สับปะรด ส้ม องุ่น แตงโม ผลไม้อื่น ๆ สดหรือแห้ง	ประเทศที่สินค้าพิกัดฯ นี้เติบโตและ เก็บเกี่ยว
9	09.01.11	กาแฟยังไม่คั่ว ยังไม่เอาคาเฟอีน ออก	ประเทศที่สินค้าพิกัดฯ นี้เติบโต
10*	10.01-10.08	ธัญพืช	ประเทศที่ได้มาในสภาพธรรมชาติ
11*	11.01-11.07	แป้งข้าวสาลี แป้งข้าว แป้งมัน สำปะหลัง	ประเทศที่ได้มาในสภาพธรรมชาติ  ประเทศที่ได้มาในสภาพธรรมชาติ
	11.08-11.09	สาหร่ายทะเล ฟาง อ้อย พืชใช้เลี้ยง สัตว์	
12	12.09	เมล็ด ผลจากพืชที่ใช้เลี้ยงสัตว์	ประเทศที่ได้มาในสภาพธรรมชาติ
	12.12-12.14	สาหร่ายทะเล ฟาง อ้อย พืชใช้เลี้ยง สัตว์	ประเทศที่ได้มาในสภาพธรรมชาติ
13	-	ครึ่ง สิ่งสกัดจากพืช	เสนอ CRO ตัดสิน
14	-	วัตถุจากพืชที่ใช้ถักสาน	เสนอ CRO ตัดสิน
15	-	ไขมันและน้ำมันจากสัตว์หรือพืช	เสนอ CRO ตัดสิน

ตารางที่ 2.2 (ต่อ) ตัวอย่างรายการสินค้าที่ TCRO ตกลงกันได้แล้ว (Basket 1)

พิกัด (HS)		สินค้า	เงื่อนไขแหล่งกำเนิด (Origin Criteria)
ตอน (Chapter)	ประเภท (Heading) ประเภทย่อย (Subheading)		
16	-	ของปรุงแต่งจากเนื้อสัตว์ ปลา สัตว์น้ำอื่น ๆ	เสนอ CRO ตัดสิน
17	17.04	ขนมทำจากน้ำตาล ช็อกโกแลต	CTH
18	18.01	เมล็ดโกโก้	ประเทศที่ได้มาในสภาพธรรมชาติ
	18.02	เปลือก เยื่อ ส่วนที่ไม่ได้ใช้ของโกโก้	ประเทศที่ผลิตหรือบริโภค

ที่มา : กองสิทธิประโยชน์ทางการค้า กรมการค้าต่างประเทศ (พฤศจิกายน 2543)

สำหรับกลุ่มสินค้าัญพืชของตอนที่ 10 ในพิกัดฮาร์โมนี มีขอบข่ายรวมถึงข้าวสาลีและเมล็ดข้าวไรย์ ข้าวบาร์เลย์ ข้าวโอต ข้าวโพด ข้าวซอร์กัม ข้าวเปลือก ข้าวกล้องภายใต้พิกัดฯ 10.01 ถึง 10.08 ซึ่งมีโครงสร้างทั่วไปและลักษณะของกฎตามหลัก WO ดังนี้

“ประเทศแหล่งกำเนิดของสินค้าในตอนนี้คือประเทศที่ซึ่งสินค้านี้มีอยู่ในสภาพธรรมชาติของสินค้านั้นหรือในสภาพที่ยังไม่ผ่านกระบวนการ”

“The Country of Origin of goods in this chapter is the country where goods are obtained in their natural or unprocessed state” (WCO, 2000 : 43)

โดยมีกฎรองรับคือ

เมื่อัญพืชอยู่ในลักษณะผสมกันมา แหล่งกำเนิดสินค้าของัญพืชนั้นคือประเทศที่มีกระบวนการผสมเกิดขึ้น โดยส่วนผสมอย่างน้อยที่สุดร้อยละ 85 โดยน้ำหนัก เป็นัญพืชที่กำเนิดในประเทศนั้น

**ตารางที่ 2.3 การผลิตแบบง่าย ๆ**  
(Appendix 3 – Minimal Operations or Processes)

นิยาม	คำอธิบาย
<p>1. การผลิตแบบง่าย ๆ หมายถึง การผลิตแบบใดแบบหนึ่ง หรือหลายแบบต่อไปนี้อย่างน้อยหนึ่งซึ่งไม่ทำให้สินค้าที่ผลิตได้กลายเป็นสินค้ามีแหล่งกำเนิดในประเทศที่ผลิตโดยวิธีการที่กล่าวตามตัวอย่างจะไม่ได้แหล่งกำเนิดสินค้าในประเทศนั้น</p> <p>(ก) การรักษาสินค้าให้อยู่ในสภาพดีเพื่อการขนส่งและ/หรือการเก็บสินค้า</p> <p>(ข) การแปรสภาพสินค้าเพื่อสะดวกในการขนส่ง ;</p> <p>(ค) การบรรจุหีบห่อหรือการนำเสนอสินค้าเพื่อขาย</p> <p>2. การผลิตแบบง่าย ๆ ดังกล่าวข้างต้นจะต้องไม่นำมาใช้ประกอบในการพิจารณาว่า สินค้ามีแหล่งกำเนิดหรือผลิตโดยวัตถุดิบในประเทศทั้งหมดหรือไม่</p>	<p>ตามนิยามในข้อ 1 การผลิตเพื่อให้บรรลุวัตถุประสงค์ที่กำหนดไว้ในนิยามให้ถือเป็นการผลิตแบบง่าย ๆ</p> <p>[ - การผึ่งลม (Ventilation)</p> <p>- การแผ่ออก (Spreading out)</p> <p>[ - การทำให้แห้ง (drying)</p> <p>- การทำให้เย็น (chilling)</p> <p>- การกำจัดหรือเอาของเสียออก (removal of damage parts)</p> <p>- การฉาบไข, การทาสีกันสนิมหรือการเคลือบผิว (application of grease, anti-rust paint or protective coating)</p> <p>- การกำจัดฝุ่น (removal of dust)</p> <p>- การทำความสะอาด (cleaning)</p> <p>- การล้าง (washing)</p> <p>- การร่อนหรือการกรอง (sifting or screening)</p> <p>- การคัดเลือก (sorting)</p> <p>- การจำแนกหรือการจัดลำดับ (classifying or grading)</p> <p>- ทดสอบหรือการเทียบมาตรฐาน (testing or calibration)</p>

ตารางที่ 2.3(ต่อ) การผลิตแบบง่าย ๆ

นิยาม	คำอธิบาย
	<ul style="list-style-type: none"> <li>- การบรรจุหีบห่อ, การถอดหีบห่อหรือการบรรจุหีบห่อใหม่ (packing, unpacking or repacking)</li> <li>- การจัดกลุ่มของหีบห่อ (grouping of packages)</li> <li>- การติดเครื่องหมาย, ฉลาก หรือสัญลักษณ์พิเศษบนสินค้าหรือหีบห่อ (affixing of marks, labels or distinguishing signs on goods or their packages)</li> <li>- การเจือจางด้วยน้ำหรือการเจือด้วยสารละลายของอย่างอื่น ๆ</li> <li>- การทำให้เกิดประจุ (ionizing)</li> <li>- การเติมเกลือ (salting)</li> <li>- การเอาเปลือกแข็งของเมล็ดพืชออก (husking)</li> <li>- การเอาเปลือกหุ้มออก (unshelling)</li> <li>- การเอาเมล็ดออก (stoning)</li> <li>- การบดหยาบ (crushing)]</li> </ul> <p>การผลิตแบบง่าย ๆ แบบใดแบบหนึ่ง หรือหลายแบบ รวมกัน จะไม่ทำให้สินค้าสูญเสียการเป็นสินค้าที่มีแหล่งกำเนิดในประเทศ หากสินค้านี้ดังกล่าวผ่านการผลิตแบบอื่น ๆ ที่เป็นการแปรสภาพอย่างเพียงพอ (Substantial Transformation)</p>

ที่มา : กองสิทธิประโยชน์ กรมการค้าต่างประเทศ (พฤศจิกายน 2543)

8. กฎต่าง ๆ ที่จะต้องนำมาใช้

ขณะนี้การดำเนินงานการสร้างกฎว่าด้วยแหล่งกำเนิดสินค้าโดยการประสานงานกันระหว่างองค์การศุลกากรโลก (WCO) และองค์การการค้าโลก (WTO) ใกล้จะแล้ว

ข้อความในเครื่องหมายวงเล็บปีกกา คืออยู่ระหว่างการพิจารณาตัดสินใจของ CRO ว่ากระบวนการนั้นจะจัดอยู่ในขอบข่ายของการจัดทำเล็กน้อยหรือการผลิตแบบง่าย



เสร็จ ทำให้พอเห็นโครงร่างที่แท้จริงชัดเจนขึ้น ซึ่งพอจะสรุปขั้นตอนและหลักของการพิจารณาว่าประเทศใดที่ได้รับการพิจารณาว่าเป็นประเทศแหล่งกำเนิดสินค้า ได้ดังนี้

### 1. กฎหลัก (Primary Rules)

เป็นกฎที่จะต้องนำมาใช้พิจารณาเป็นอันดับแรกในการหาแหล่งกำเนิดสินค้า โดยยึดหลักการเปลี่ยนแปลงที่มากเพียงพอ และถ้าสินค้านั้นผ่านหลายกระบวนการให้ดูการเปลี่ยนแปลงที่มากเพียงพอครั้งสุดท้าย (Last Substantial Transformation)

### 2. กฎรองรับ (Residual Rule)

เป็นกฎลำดับถัดมาที่จะต้องนำมาพิจารณา เมื่อใช้กฎหลักแล้วยังไม่สามารถบอกแหล่งกำเนิดได้ อาทิ หลักเกณฑ์ของสินค้าที่ผลิตโดยการประกอบ (Assembly) จากจำนวนน้อยกว่า/มากกว่า 5 ชิ้นส่วน เป็นต้น

### 3. กฎทั่วไป (General Rule)

กฎอื่น ๆ ใน Annex ที่จะต้องนำไปพิจารณาร่วมกับกฎที่กล่าวมาแล้วข้างต้น กฎทั่วไปนี้จะรวมถึง ความเป็นมา (Background) การออกแบบโครงสร้างโดยรวมของกฎ อาทิ การตีความ การนิยามความหมายของคำศัพท์ต่าง ๆ ขอบข่ายของการนำไปใช้ ความเกี่ยวข้องกับระบบฮาร์โมนไนส์ ฯลฯ เป็นต้น

### 4. หลักโฮลลี่ ออบเทนส์ (Wholly Obtained Goods)

สินค้าที่เกิดโดยธรรมชาติหรือทำจากวัสดุในประเทศเดียวทั้งหมด ซึ่งถูกจัดไว้ใน Appendix 1 ของ Annex (ตารางที่ 3.1)

### 5. กระบวนการจัดทำเล็กน้อย (Minimal Operations or Process)

การผ่านกระบวนการเพียงเล็กน้อย หรือการผลิตแบบง่าย ถือว่าไม่ได้แหล่งกำเนิด ซึ่งถูกจัดไว้ใน Appendix 3 ของ Annex (ตารางที่ 3.3)

### 9. หลักการกำหนดแหล่งกำเนิดสินค้า

การพิจารณาแหล่งกำเนิดสินค้านี้มีข้อกำหนดให้พิจารณาเป็นไปตามลำดับดังนี้

1. กฎหลัก (Primary Rule) กำหนดว่าประเทศที่เป็นแหล่งกำเนิดสินค้า จะต้องเป็นประเทศซึ่งมีกระบวนการผลิตเฉพาะอย่างเกิดขึ้น ดังนี้

1.1 สินค้าใดถูกผลิตขึ้นโดยสอดคล้องกับ Primary Rule ใน ประเทศใด ประเทศนั้นเป็นแหล่งกำเนิดสินค้า

1.2 เมื่อสินค้าเพียงแต่เปลี่ยนเที่ยวเรือ หรือผลิตโดยการผ่าน กระบวนการเพียงเล็กน้อย (Minimal Operations or Processes) หรือสินค้าได้ผ่านกระบวนการที่ไม่ทำให้ได้แหล่งกำเนิด ประเทศที่เป็นแหล่งกำเนิดสินค้า ได้แก่ประเทศที่สินค้านั้นเกิดขึ้น ซึ่งเป็นการปฏิบัติการล่าสุดก่อนที่จะมีกระบวนการแบบง่าย (Minimal Operations or Processes) หรือ กระบวนการที่ไม่ทำให้ได้แหล่งกำเนิด

2. เมื่อไม่มีกฎหลักรองรับหรือมีกฎหลักสอดคล้องมากกว่า 1 ประเทศ ให้พิจารณาลำดับต่อไปนี้

2.1 เมื่อสินค้าผลิตจากวัตถุดิบที่กำเนิดจากประเทศเดียว ประเทศที่เป็นแหล่งกำเนิดสินค้าจะเป็นประเทศซึ่งทำการผลิตวัตถุนั้น

2.2 ประเทศซึ่ง Residual Rule หรือกฎรองรับสามารถนำมาใช้ กับสินค้านั้นได้อย่างสอดคล้อง

3. เมื่อกฎรองรับที่จะนำมาใช้กับสินค้าไม่สอดคล้องกฎเสริม (Final Residual Rule) จะถูกนำมาใช้ตามลำดับ

3.1 เมื่อสินค้าผลิตขึ้นจากวัตถุหรือวัตถุต่าง ๆ มากกว่าหนึ่ง ประเทศแหล่งกำเนิดของสินค้าให้พิจารณาจากประเทศของวัตถุที่มีลักษณะอันเป็นสาระสำคัญ

3.2 เกณฑ์ที่ใช้กำหนดลักษณะอันเป็นสาระสำคัญ (Essential Character) ของสินค้า

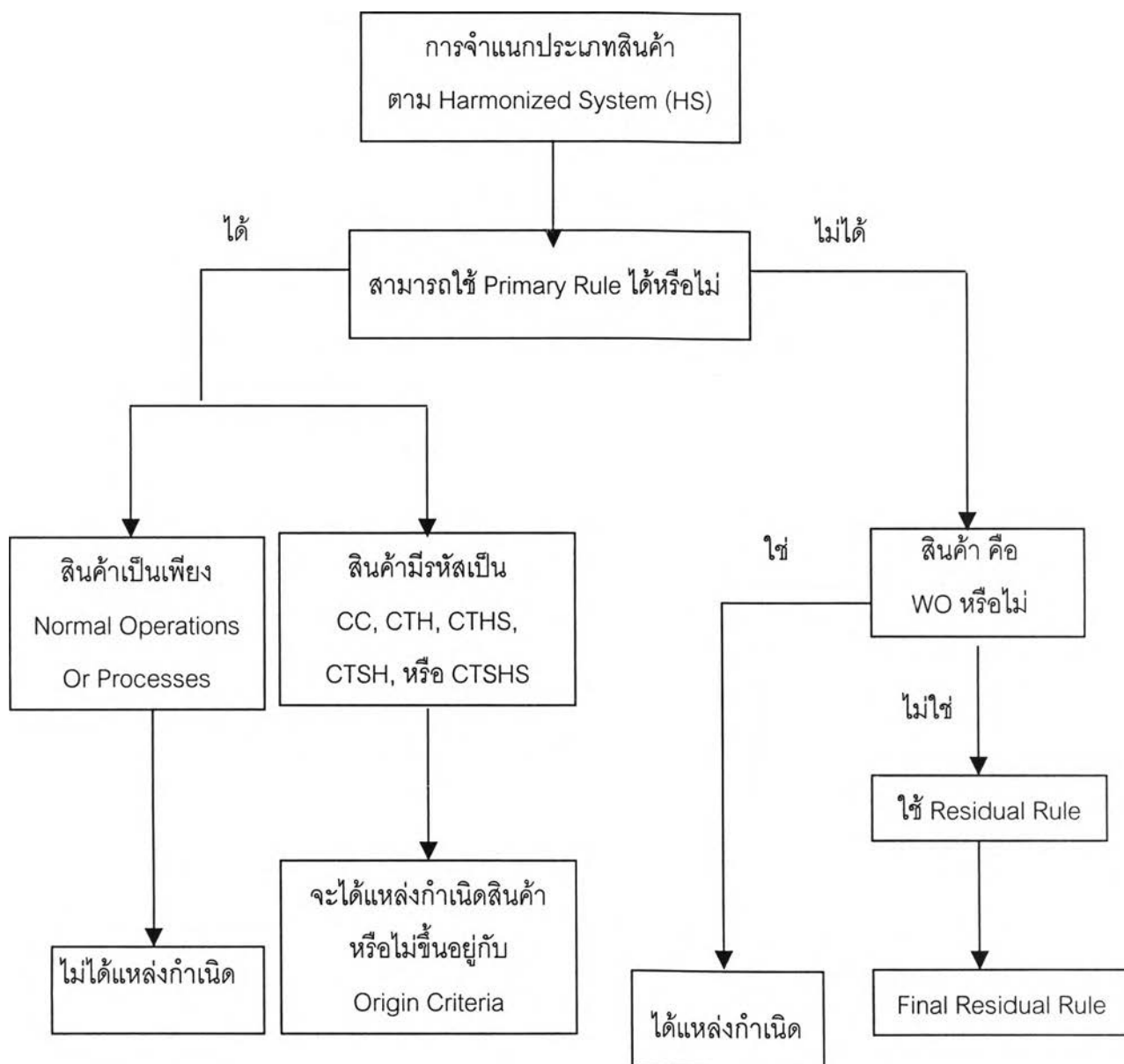
3.3 ลักษณะที่เป็นสาระสำคัญของสินค้าจะได้มาจากวัตถุใน ประเทศที่ใช้ โดยมีเงื่อนไขว่า วัตถุนั้นต้องมีสัดส่วนอย่างน้อยร้อยละ 50 โดยมูลค่า ปริมาตร หรือน้ำหนัก ของวัตถุทั้งหมดที่ใช้ ซึ่งเกณฑ์น้ำหนักหรือปริมาตรอยู่ในระหว่างการพิจารณาของที่ประชุมองค์การการค้าโลก

3.4 แหล่งกำเนิดสินค้าจะถูกกำหนดตามประเทศที่มีส่วนในผลิตภัณฑ์ ในมูลค่ารวมของส่วนประกอบและกระบวนการผลิตที่เกี่ยวข้อง

10. สรุปวิธีการหาแหล่งกำเนิดสินค้า

1. จำแนกประเภทสินค้าที่จะหาแหล่งกำเนิดตาม Harmonized System
2. หา Primary Rule หรือกฎหลักที่เหมาะสมกับสินค้าที่จำแนกได้ตามข้อ 1. ซึ่งกฎดังกล่าวจะระบุไว้ในตารางสินค้า (ตารางที่ 2.2)
3. ถ้าพบว่าสินค้าที่ตรวจสอบอยู่มีการผลิตขั้นสุดท้ายเป็นการผ่านกระบวนการเพียงเล็กน้อยหรือเป็นการผ่านกระบวนการที่ไม่ทำให้ได้แหล่งกำเนิดจะต้องหาประเทศที่สินค้านั้นเกิดเป็นตัวเป็นตนขึ้น ซึ่งจะเป็นการปฏิบัติการล่าสุดก่อนหน้าที่จะมีการผ่านกระบวนการเพียงเล็กน้อยหรือกระบวนการผลิตที่ไม่ทำให้ได้แหล่งกำเนิดนั้น
4. ถ้าไม่มีกฎหลักที่เหมาะสม ให้พิจารณาว่า
  - 4.1 สินค้าชิ้นนั้นผลิตโดยประเทศเดียวกันหรือไม่ ถ้าผลิตโดยประเทศเดียวกันก็ไม่มีปัญหาเรื่องประเทศแหล่งกำเนิดสินค้า
  - 4.2 ถ้าไม่เป็นไปตามข้อ 4.1 ให้หากฎรองรับที่เหมาะสมมาใช้
  - 4.3 ถ้าไม่เป็นไปตามข้อ 4.2 ก็ต้องนำ Final Residual Rule มาใช้โดยถือหลักเกณฑ์ว่าแหล่งกำเนิดสินค้า คือประเทศที่เป็นแหล่งกำเนิดของวัตถุดิบที่ใช้ผลิต อันทำให้สินค้านั้นมีลักษณะที่แสดงถึงสาระสำคัญในฐานะที่เป็นสินค้านั้น อย่างไรก็ตาม การกำหนดลักษณะอันเป็นสาระสำคัญยังคงมีความเห็นที่แตกต่างกันระหว่างสหรัฐอเมริกา กับสหภาพยุโรป และสวิตเซอร์แลนด์ โดยทั่วไปสหรัฐอเมริกา มีความเห็นอย่างแน่วแน่ที่จะให้ใช้หลักการของระบบฮาร์โมนไนซ์ แต่สหภาพยุโรปประสงค์จะให้ใช้มูลค่าหรือมูลค่าเพิ่มของสินค้า ซึ่งในกรณีหลังนี้จะทำให้ประเทศไทยเสียเปรียบประเทศที่พัฒนาแล้ว เนื่องจากมูลค่าการผลิตจะต่ำกว่า อันจะทำให้ประเทศไทยไม่ได้แหล่งกำเนิดสินค้า

## แผนภาพ 2.2 สรุปวิธีการหาแหล่งกำเนิดสินค้า



ที่มา : จุลสารธนาคารกรุงเทพ จำกัด (มหาชน), 2542: 15, เรื่องกฎว่าด้วยแหล่งกำเนิดสินค้า.

### 11. บทบัญญัติสุดท้ายที่เกี่ยวกับการตั้งข้อสงวน และกฎหมายภายในประเทศสมาชิก

ก. ประเทศสมาชิกจะตั้งข้อสงวนใด ๆ ที่เกี่ยวข้องกับบทบัญญัติใดของความตกลงว่าด้วยแหล่งกำเนิดสินค้าโดยปราศจากความยินยอมของประเทศสมาชิกย่อมทำไม่ได้

ข. ประเทศสมาชิกแต่ละประเทศจะต้องดำเนินการเกี่ยวกับกฎหมาย ข้อบังคับ วิธีการทางบริหารภายในประเทศของตนให้สอดคล้องกับบทบัญญัติต่าง ๆ ของกฎฯ นี้ ภายในระยะเวลาไม่ช้ากว่าวันที่กฎฯ นี้มีผลบังคับใช้

ค. ให้ประเทศสมาชิกแต่ละประเทศแจ้งการเปลี่ยนแปลงกฎหมาย ข้อบังคับที่เกี่ยวข้องกับกฎฯ นี้ รวมถึงการเปลี่ยนแปลงในการบริหารภายในประเทศตนในส่วนที่เกี่ยวข้องกับกฎฯ ต่อคณะกรรมการ CRO

## 12. บทบาทของกรมศุลกากรกับการจัดทำกฎว่าด้วยแหล่งกำเนิดสินค้าภายใต้ องค์การการค้าโลก

กรมศุลกากรได้จัดตั้งคณะกรรมการกฎว่าด้วยแหล่งกำเนิดสินค้าซึ่งประกอบด้วยผู้แทนทั้งภาครัฐและเอกชนขึ้นเมื่อวันที่ 16 ธันวาคม 2538 เพื่อติดตามการดำเนินงานจัดทำกฎว่าด้วยแหล่งกำเนิดสินค้าและกำหนดทำที่ไทยในการเจรจาในองค์การการค้าโลกต่อไป รวมทั้งตั้งคณะอนุกรรมการกฎว่าด้วยแหล่งกำเนิดสินค้านี้ซึ่งประกอบด้วยผู้แทนภาครัฐและเอกชน ตลอดจนตัวแทนจากภาคผลิตของกลุ่มอุตสาหกรรมนั้น ๆ ได้ร่วมกันปรึกษาหารือแก้ปัญหาในด้านต่าง ๆ ทั้งปัจจัยนำเข้า เช่น วัตถุดิบ กระบวนการผลิต แหล่งสนับสนุนวัตถุดิบของสินค้าแต่ละรายการทั้ง 97 ตอน ตามระบบฮาร์โมนี โดยคำนึงถึงศักยภาพในปัจจุบันและแนวโน้มในอนาคตรวมทั้งศักยภาพของคู่แข่ง และข้อจำกัดด้านต่าง ๆ แล้วตัดสินใจเลือกทางเลือกของหลักเกณฑ์กฎฯ ที่เห็นว่าจะเป็นประโยชน์กับประเทศไทยและกลุ่มอุตสาหกรรมนั้น ๆ มากที่สุด โดยมีผู้แทนของกรมศุลกากรคอยชี้แนะทางด้านพิกัดอัตราศุลกากรและเทคนิคเฉพาะด้าน เนื่องจากพื้นฐานของกฎฯ นี้จะต้องสอดคล้องประสานอย่างกลมกลืนกับระบบพิกัดฮาร์โมนี ดังนั้น การพิจารณาพิกัดของวัตถุดิบที่เป็นปัจจัยนำเข้าและผลผลิตของปัจจัยนำเข้าจะต้องถูกต้อง จึงจะทำให้การตัดสินใจเลือกหลักเกณฑ์ได้ถูกต้องและเป็นประโยชน์กับกลุ่มอุตสาหกรรมนั้น ๆ รวมทั้งประเทศไทยด้วย เมื่อสรุปข้อมูลจากการประชุมพิจารณาประเด็นปัญหาทางเลือกแล้ว ข้อมูลเหล่านี้จะถูกแจ้งไปยังผู้แทนถาวรไทยประจำกรุงเจนีวาขององค์การการค้าโลก เพื่อกำหนดทำที่การเจรจาของกลุ่มสินค้าต่าง ๆ ต่อไปตามกำหนดการ

กฎว่าด้วยแหล่งกำเนิดสินค้าภายใต้ องค์การการค้าโลก นี้ถือได้ว่าเป็นอนุสัญญา ระหว่างประเทศที่เป็นปัจจัยสภาพแวดล้อมภายนอกทางด้านการเมืองซึ่งมีผลกระทบต่อประเทศสมาชิกองค์การการค้าโลกทุกประเทศส่วนผลกระทบจะรุนแรงมากน้อยเพียงใด อันดับแรกเป็นเรื่องการเจรจาต่อรองผลประโยชน์ทางการเมืองโดยเฉพาะผู้นำทางด้านการเมืองและเศรษฐกิจใน

ระหว่างการจัดทำกฎ ที่จะเจรจาต่อรองกำหนดท่าทีและเลือกหลักเกณฑ์ที่เป็นประโยชน์ต่อประเทศของตนมากที่สุด สำหรับประเทศไทยซึ่งเป็นประเทศกำลังพัฒนาอำนาจต่อรองคงจะน้อยมาก แต่อย่างไรก็ตามการปฏิบัติตามหลักเกณฑ์การค้าระหว่างประเทศก็เป็นสิ่งที่หลีกเลี่ยงไม่ได้ จะทำอย่างไรที่ภาครัฐจะช่วยภาคเอกชนในการเตรียมตัวศึกษากับหลักเกณฑ์การค้าระหว่างประเทศโดยเฉพาะกฎว่าด้วยแหล่งกำเนิดสินค้านี้ เพื่อการวางแผนกลยุทธ์ได้อย่างมีวิสัยทัศน์ด้วยการปรับภารกิจ การพัฒนาองค์การที่เหมาะสมเพื่อให้เกิดผลกระทบน้อยที่สุด ขณะเดียวกันภาครัฐที่เกี่ยวข้องจะต้องกำหนดบทบาทภารกิจ นโยบายในการบริหารให้เหมาะสมทันเหตุการณ์เพื่อประสานประโยชน์และลดความสูญเสีย อันจะนำมาซึ่งการสนับสนุนและส่งเสริมการส่งออก เพื่อการฟื้นตัวทางด้านเศรษฐกิจจะสามารถบรรลุผลในเวลาอันรวดเร็ว ดังนั้นภาครัฐและเอกชนควรกำหนดบทบาทของตนเองได้อย่างเหมาะสมสอดคล้องประสานกัน ตลอดจนร่วมมือกันในการพัฒนาประเทศอย่างไร จะได้นำแนวคิด ทฤษฎีและผลงานการศึกษาวิจัยที่เกี่ยวข้องมาทำการวิเคราะห์ในบทที่ 3 ต่อไป

