

## บทที่ 4

### ผลการวิจัย

จากการศึกษาครั้งนี้ได้ผลการวิจัยแบ่งออกเป็น 2 ลักษณะ คือ

1. สภาพความเป็นอยู่และความคิดเห็นเกี่ยวกับที่พักอาศัยของแรงงาน
2. แนวทางการพัฒนาปรับปรุงแก้ไขลักษณะทางกายภาพที่พักของบริษัทผู้รับเหมา

#### 4.1 สภาพความเป็นอยู่และความคิดเห็นเกี่ยวกับที่พักอาศัยของแรงงาน

จากแบบสอบถามความคิดเห็นของแรงงานก่อสร้างจำนวน 350 คน ซึ่งแบ่งแยกตามประเภทของที่พัก ที่แรงงานพักอาศัยอยู่ โดยแบ่งเป็น 2 กลุ่มใหญ่ๆ คือ กลุ่มแรงงานที่มีที่พักที่ทำจากวัสดุกระเบื้อง เป็นอาคาร 2 ชั้น หรือเรียกสั้นๆ ว่า ที่พักแบบ "กระเบื้อง" กลุ่มแรงงานที่มีที่พักที่ทำจากสังกะสีหรือเรียกสั้นๆ ว่า ที่พักแบบ "สังกะสี" ซึ่งได้ผลการศึกษาแบ่งออกเป็นหัวข้อต่างๆ ดังต่อไปนี้

##### 1) สภาพความเป็นอยู่และการดำเนินชีวิตของแรงงาน

ได้ผลการศึกษาด้านสภาพความเป็นอยู่พบว่า การพักอาศัยในห้องพักจะพักอยู่กับสามี/ภรรยา คิดเป็นร้อยละ 52.6 (ตามตารางที่ 4.1) โดยในส่วนที่พักกับสามี/ภรรยา พบว่า ส่วนใหญ่สามี/ภรรยาที่พักด้วย จะทำงานก่อสร้างบริษัทเดียวกัน คิดเป็นร้อยละ 60.4 (ตามตารางที่ 4.2) ซึ่งในกลุ่มที่มีบุตรอยู่ในวัยเรียนและพักด้วยกันในที่พักแรงงาน ส่วนใหญ่จะให้บุตรไปเรียนโดยใช้บริการรถรับ-ส่งของโรงเรียน เนื่องจากทำเลของที่พักอยู่ไม่ไกลจากโรงเรียนเท่าใดนักและทางโรงเรียนก็มีบริการรับ-ส่งจนถึงบ้านพัก

ตารางที่ 4.1 การพักอาศัยในห้อง (หน่วย : ร้อยละ)

การพักอาศัย	ที่พักแบบ "กระเบื้อง"	ที่พักแบบ "สังกะสี"	รวม
– พักคนเดียว	15.0	14.7	14.9
– พักกับเพื่อนร่วมงาน	25.7	18.4	22.3
– พักกับญาติ	4.8	16.6	10.3
– พักกับสามี/ภรรยา	54.5	50.3	52.6

ตารางที่ 4.2 การทำงานของญาติ สามี/ภรรยาที่พักด้วยกัน (หน่วย : ร้อยละ)

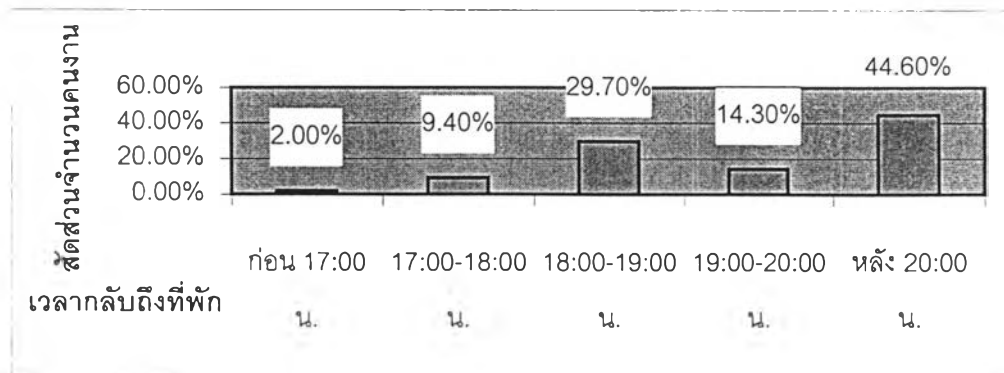
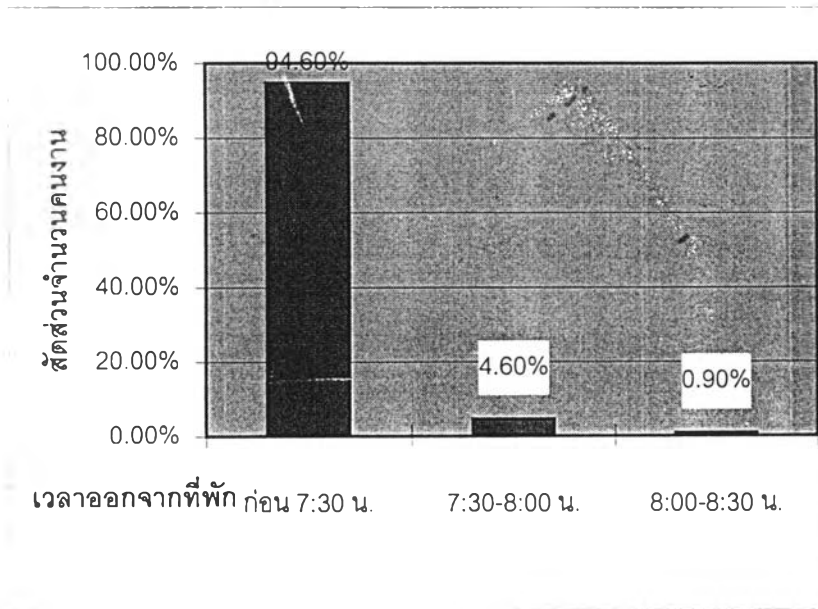
การทำงานของญาติหรือสามี/ภรรยา (เฉพาะที่พักด้วยกัน)	ที่พักแบบ "กระเบื้อง"	ที่พักแบบ "สังกะสี"	รวม
– ทำงานก่อสร้างบริษัทเดียวกัน	72.6	43.8	60.4
– ทำงานรับจ้างในหน่วยงาน	4.4	15.8	7.9
– ทำงานที่อื่น	8.8	20.2	14.5
– ไม่ได้ทำงาน	14.2	20.2	17.2

ผลการศึกษาด้านสิ่งอำนวยความสะดวกในห้องพักพบว่า ส่วนใหญ่คนงานก่อสร้างจะมีเครื่องใช้ไฟฟ้าภายในห้องพัก เพื่อประกอบกิจกรรมใช้ชีวิตประจำวันของแต่ละครอบครัว โดยแยกตามร้อยละดังตารางที่ 4.3

ตารางที่ 4.3 สิ่งอำนวยความสะดวกต่างๆ ที่มีในห้องพัก (หน่วย : ร้อยละ)

วิธีการรับ-ส่งบุตรเพื่อไปเรียน (เฉพาะที่พักด้วยกัน)	ที่พักแบบ “กระเบื้อง”	ที่พักแบบ “สังกะสี”	รวม
– รถยนต์	2.7	16.6	9.1
– รถจักรยาน	1.6	12.3	6.6
– รถจักรยานยนต์	27.8	14.7	21.7
– วิทยุ	34.8	66.3	49.4
– กระจกน้ำร้อน	22.5	43.6	32.3
– พัดลม	83.4	92.6	87.7
– เตารีดไฟฟ้า	26.2	51.5	38.0
– โทรทัศน์	38.5	65.0	50.9
– ตู้เย็น	31.3	17.6	24.0
– หม้อหุงข้าวไฟฟ้า	79.1	85.3	82.0
– เตาไฟฟ้า	19.8	41.7	30.0

เมื่อพิจารณาถึงกิจกรรมในชีวิตประจำวันของคนงานก่อสร้าง พบว่า โดยส่วนใหญ่จะย้ายที่พัก 1-2 ครั้ง ตลอดระยะเวลาของโครงการ โดยคนงานจะใช้เวลาส่วนใหญ่เวลากลับจากที่ทำงานด้วยการอยู่พักผ่อนในห้อง ร้อยละ 66.0 และผลการศึกษาค่าใช้จ่ายเวลาในการไปทำงานตั้งแต่เริ่มเดินทางไปทำงานจนถึง กลับมาถึงบ้านพักจะใช้เวลาเฉลี่ยประมาณ 12 ถึง 14 ชั่วโมง โดยจะเริ่มออกจากที่พักไปทำงานก่อน 7:30 น. คิดเป็นร้อยละ 94.6 และกลับหลัง 20:00 น. คิดเป็นร้อยละ 44.6 (ตามแผนภูมิที่ 4.1)



แผนภูมิที่ 4.1 เวลาทำงานของคนงาน (หน่วย : ร้อยละ)

ผลการศึกษาในเรื่องปัญหาในที่พักอาศัย พบว่า ปัญหาที่คนงานพบมากที่สุด 3 อันดับแรก คือ ปัญหาเพื่อนบ้านส่งเสียงเอะอะ ปัญหาทะเลาะวิวาท และปัญหาของหาย ตามตารางที่ 4.4

ตารางที่ 4.4 ปัญหาในที่พักอาศัยของคนงาน (หน่วย : ร้อยละ)

ปัญหาในที่พักอาศัย	ที่พักแบบ "กระเบื้อง"	ที่พักแบบ "สังกะสี"	รวม
1. ปัญหาของหาย	58.8	46.0	52.9
2. ปัญหาทะเลาะวิวาท	57.7	66.2	61.7
3. ปัญหาขู่สาว	33.1	16.5	25.5
4. ปัญหาเพื่อนบ้านส่งเสียงเอะอะ	58.3	66.3	62.0
5. ปัญหาขุม/น้ำท่วมขัง	29.9	35.6	32.5
6. ห้องน้ำ, ห้องส้วมอยู่ใกล้ห้องพัก	4.8	9.8	7.1
7. เสียความเป็นส่วนตัว เนื่องจากห้องน้ำไม่มีมิดชิด	2.7	1.0	1.4
8. อื่นๆ (ปัญหายาเสพติด)	7.0	1.0	3.7

## 2) ความคิดเห็นเกี่ยวกับที่พักอาศัยของคนงาน

### 2.1) ความต้องการในทำเลที่พัก

ได้ผลการศึกษาความต้องการในเรื่องทำเลที่พัก ซึ่งส่วนใหญ่ต้องการที่พักที่อยู่ใกล้ที่ทำงาน เพื่อให้เดินทางไปทำงานได้และกลับมาบ้านระหว่างเวลาดังกล่าวได้ เช่น กลับมากินข้าวเที่ยงได้ คิดเป็นร้อยละ 73.5 (ตามตารางที่ 4.5)

ตารางที่ 4.5 ความต้องการในทำเลที่พักของคนงาน (หน่วย : ร้อยละ)

ทำเลที่พัก	ที่พักแบบ “กระเบื้อง”	ที่พักแบบ “สังกะสี”	รวม
1. ที่พักใกล้ถนนใหญ่ (รถรับ-ส่ง)	20.9	33.1	26.6
2. ที่พักใกล้ที่ทำงาน (เดินไปทำงาน)	79.1	66.9	73.5

## 2.2) ความคิดเห็นเกี่ยวกับศูนย์เด็กเล็กก่อนวัยเรียน

ได้ศึกษาความคิดเห็นเกี่ยวกับศูนย์เด็กเล็กก่อนวัยเรียน โดยส่วนใหญ่ ร้อยละ 65.1 มีความเห็นว่าควรจัดให้มีศูนย์เด็กเล็ก ซึ่งมีสัดส่วนเหตุผลต่างๆ ตามตารางที่ 4.6

ตารางที่ 4.6 ความเห็นเกี่ยวกับเหตุผลที่จัดให้มีศูนย์เด็กเล็กก่อนวัยเรียน  
(หน่วย : ร้อยละ)

ความเห็นเกี่ยวกับเหตุผลที่จัดให้มีศูนย์เด็กเล็ก ก่อนวัยเรียน	ที่พักแบบ “กระเบื้อง”	ที่พักแบบ “สังกะสี”	รวม
— เพื่อเตรียมความพร้อมด้านการเรียน ก่อนเรียน อนุบาล	49.2	48.5	48.9
— เพื่อแบ่งเบาภาระการเลี้ยงดู ระหว่างทำงาน	13.9	5.6	10.1
— เพื่อให้เกิดความเป็นระเบียบเรียบร้อยของ บ้านพัก	5.9	6.6	6.1
— ไม่จำเป็นต้องมีศูนย์เด็กเล็ก	31.0	39.3	34.9

## 2.3) ความคิดเห็นเกี่ยวกับการเรียกเก็บค่าเช่า

ได้ผลการศึกษาความคิดเห็นเกี่ยวกับการเรียกเก็บค่าเช่าจากคนงานที่นำ  
ครอบครัวมาอยู่ ซึ่งไม่ได้ทำงานก่อสร้างในบริษัทเดียวกัน โดยส่วนใหญ่มีความเห็นว่าควรเรียก  
เก็บในอัตราต่ำกว่า 500 บาท/เดือน คิดเป็นร้อยละ 68.9 (ตามตารางที่ 4.7)

ตารางที่ 4.7 ความคิดเห็นเกี่ยวกับขนาดห้องพักที่เหมาะสม (หน่วย : ร้อยละ)

อัตราค่าเช่าที่ควรเรียกเก็บ จากคณงานที่นำครอบครัวมาอยู่ด้วยกัน	ที่พักแบบ “กระเบื้อง”	ที่พักแบบ “สังกะสี”	รวม
— ต่ำกว่า 500 บาท/เดือน	79.1	57.1	68.9
— 500-900 บาท/เดือน	16.0	33.1	24.0
— สูงกว่า 900 บาท/เดือน	4.8	9.8	7.1

#### 2.4) ความคิดเห็นเกี่ยวกับขนาดห้องพักที่เหมาะสม

ได้ผลการศึกษาความคิดเห็นเกี่ยวกับขนาดห้องพักที่เหมาะสมตามตารางที่

4.8

ตารางที่ 4.8 ความคิดเห็นเกี่ยวกับขนาดห้องพักที่เหมาะสม (หน่วย : ร้อยละ)

ขนาดห้องที่เหมาะสม	ที่พักแบบ “กระเบื้อง”	ที่พักแบบ “สังกะสี”	รวม
— พักคนเดียว โดยให้ขนาดห้องเล็กลงกว่าเดิม	15.5	8.6	12.3
— พักไม่เกิน 2 คน โดยมีขนาดห้องเท่าเดิม	74.9	37.4	57.4
— พักไม่เกิน 3 คน โดยมีขนาดห้องเท่าเดิม	4.3	41.7	21.7
— พักไม่เกิน 4 คน โดยมีขนาดห้องใหญ่กว่าเดิม	5.3	12.3	8.6

#### 4.2 แนวทางการพัฒนา ปรับปรุงแก้ไขลักษณะทางกายภาพที่พักของบริษัทผู้รับเหมา

จากการสำรวจที่พักคณงานจำนวน 12 กลุ่มบ้านพัก ประกอบด้วย ที่พักแบบอาคาร 2 ชั้น ผนังกระเบื้องหรือที่พักแบบ “กระเบื้อง” จำนวน 5 กลุ่ม และที่พักแบบ “สังกะสี” จำนวน 7 กลุ่ม ซึ่งเมื่อแบ่งแยกตามประเภทของบริษัทผู้รับเหมาจะแบ่งได้เป็นที่พักคณงานของบริษัทผู้รับเหมาหลัก (Main Contractor) จำนวน 7 กลุ่ม จาก 3 บริษัท และที่พักของคณงานของบริษัทผู้รับเหมาช่วง (Sub-Contractor) จำนวน 5 กลุ่ม จาก 5 บริษัท ดังแสดงในตารางที่ 4.9

ตารางที่ 4.9 ประเภทของบ้านพักคนงาน (หน่วย : จำนวนกลุ่มบ้านพัก)

ประเภท	กลุ่มที่พักแบบ "กระเบื้อง"	ที่พักแบบ "สังกะสี"	รวม
บ้านพักคนงานของผู้รับเหมาหลัก	4	3	7
บ้านพักคนงานของผู้รับเหมาช่วง	1	4	5
รวม	5	7	12

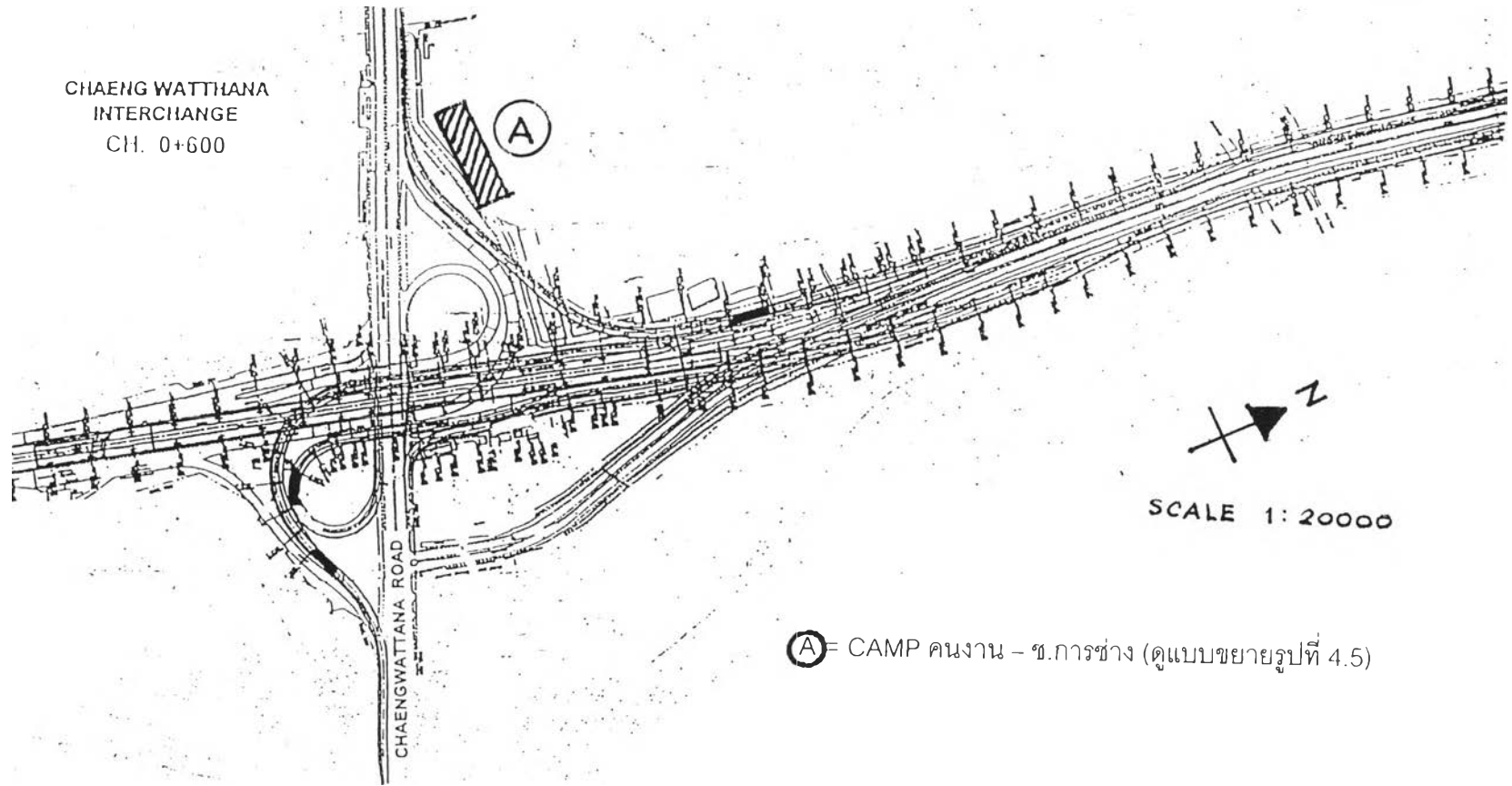
ซึ่งได้ผลการสำรวจแบ่งออกเป็นหัวข้อต่างๆ ดังต่อไปนี้

1.) ลักษณะทางกายภาพที่พักที่ทำการสำรวจ

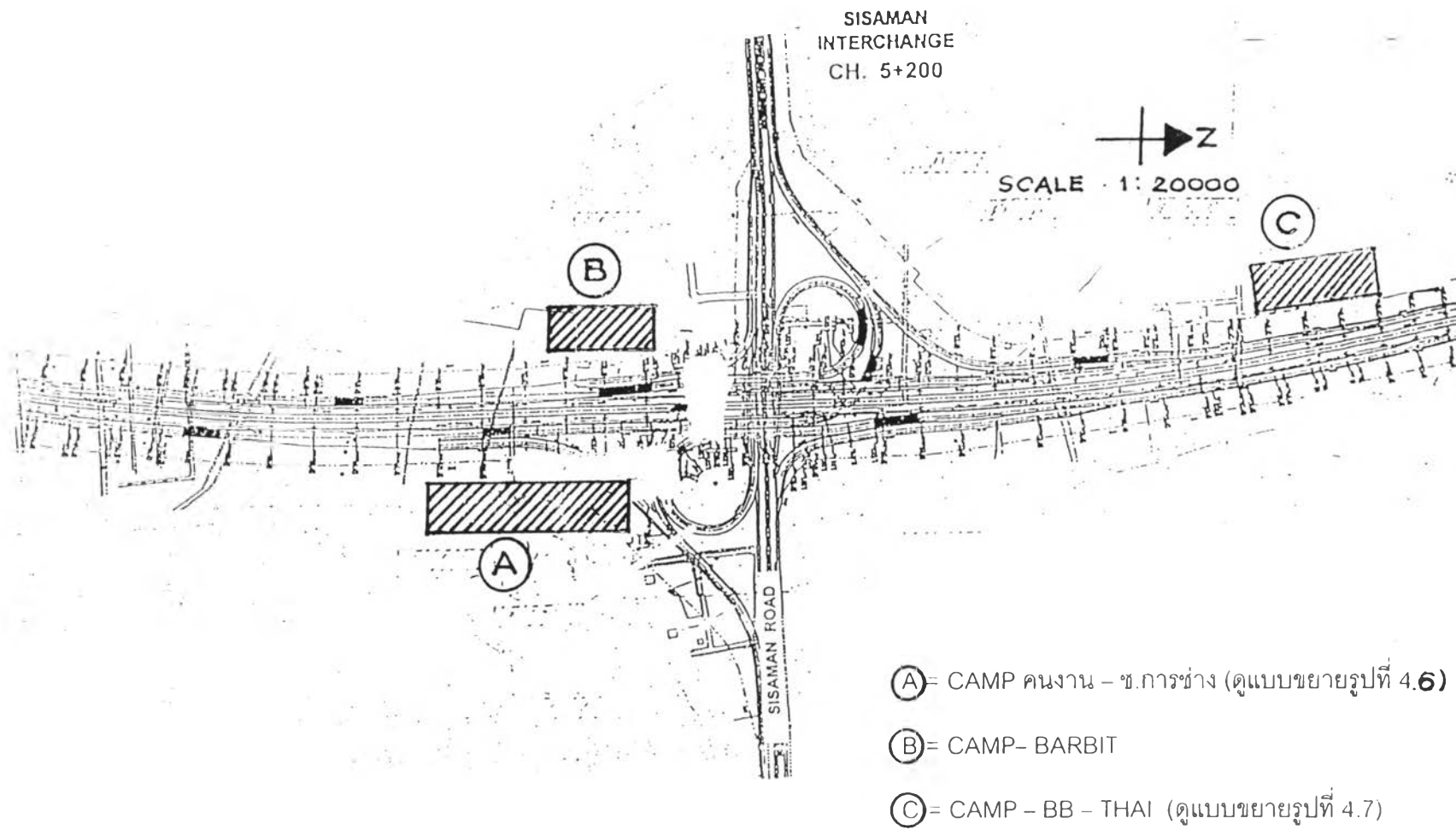
รูปที่ 4.1-4.13 จะแสดงลักษณะทางกายภาพของที่พักคนงานในโครงการก่อสร้างทางด่วนสายบางปะอิน-ปากเกร็ด ที่ทำการสำรวจ โดยแสดงรายละเอียดดังต่อไปนี้

- แผนผังตำแหน่งที่ตั้งบ้านพักเปรียบเทียบกับแผนผังโครงการ

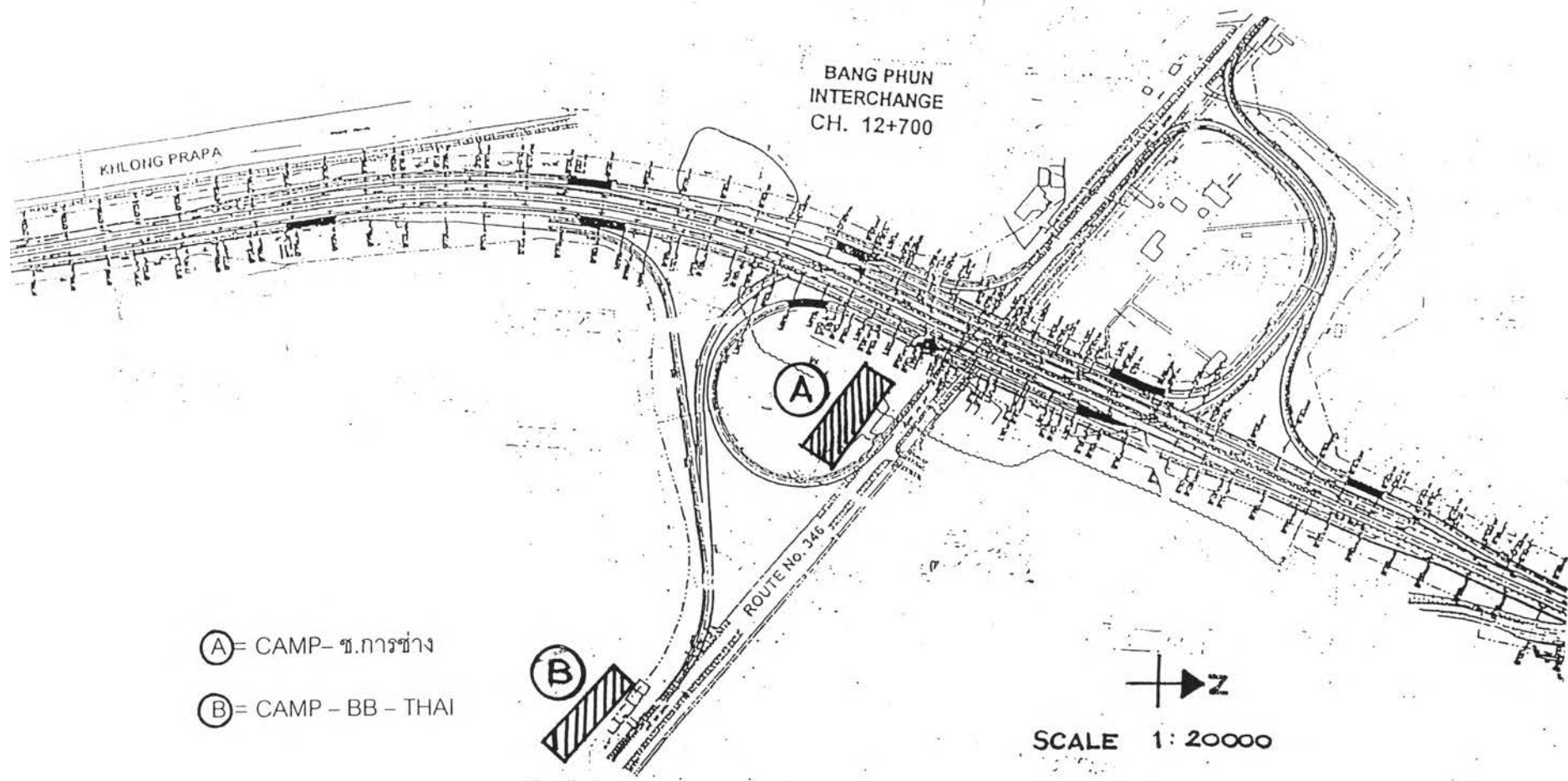




รูปที่ 4.1 แผนผังกลุ่มบ้านพักคณงานจุดตัด ถ.แจ้งวัฒนะ

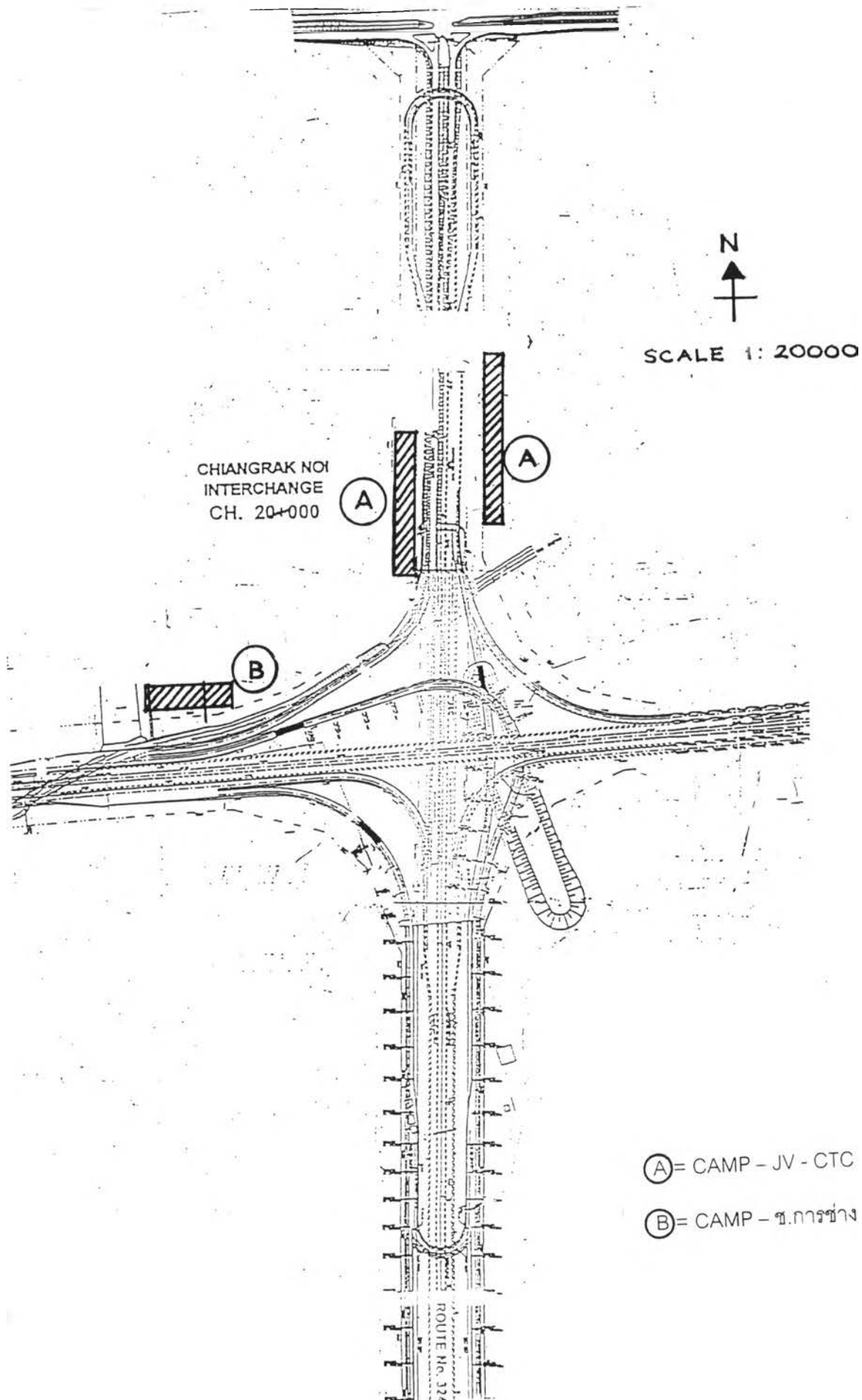


รูปที่ 4.2 แผนผังกลุ่มบ้านพักคนงานจุดตัด ถ.ศรีสमान

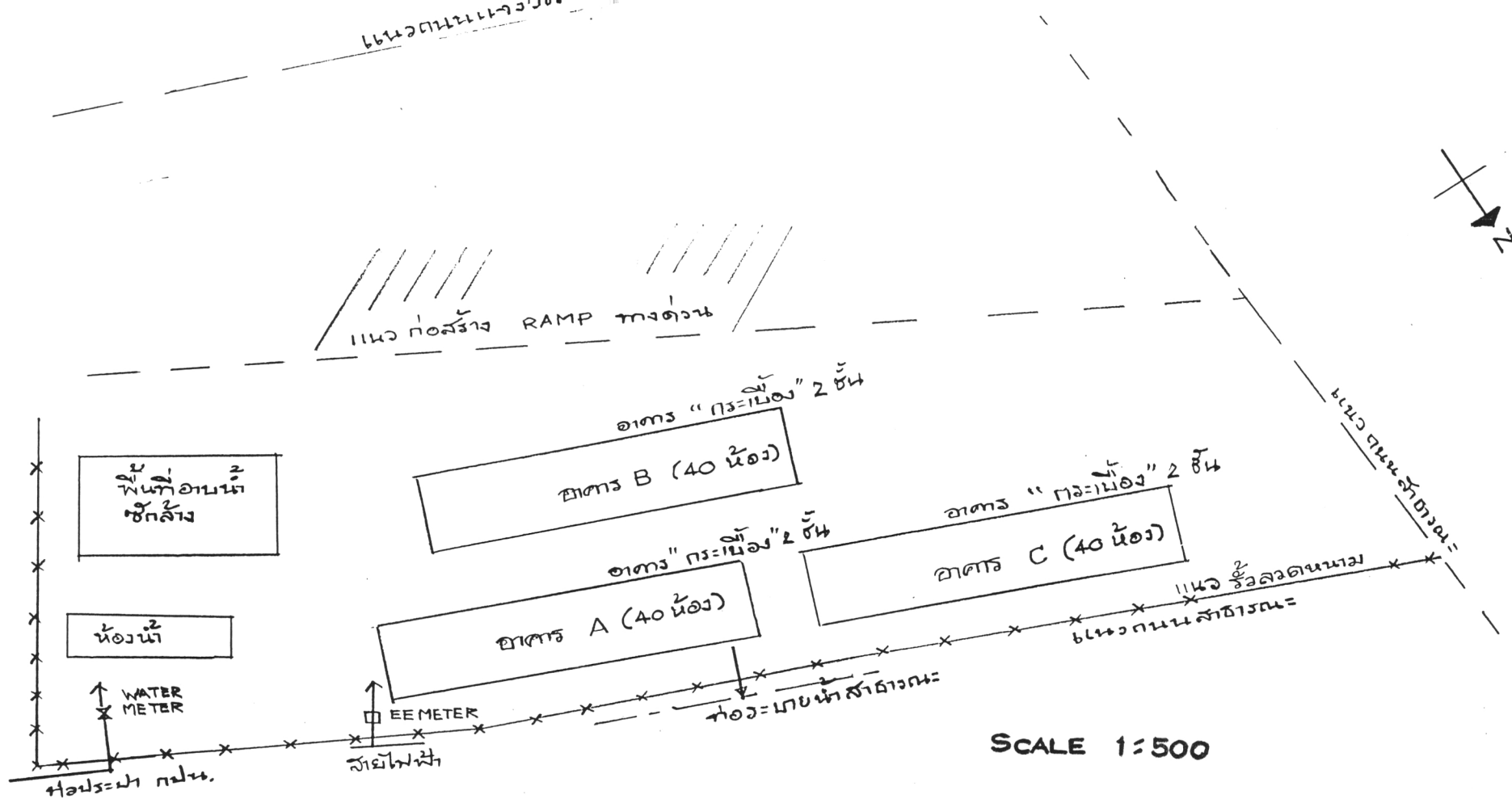


- Ⓐ = CAMP- ช.การช่าง
- Ⓑ = CAMP - BB - THAI

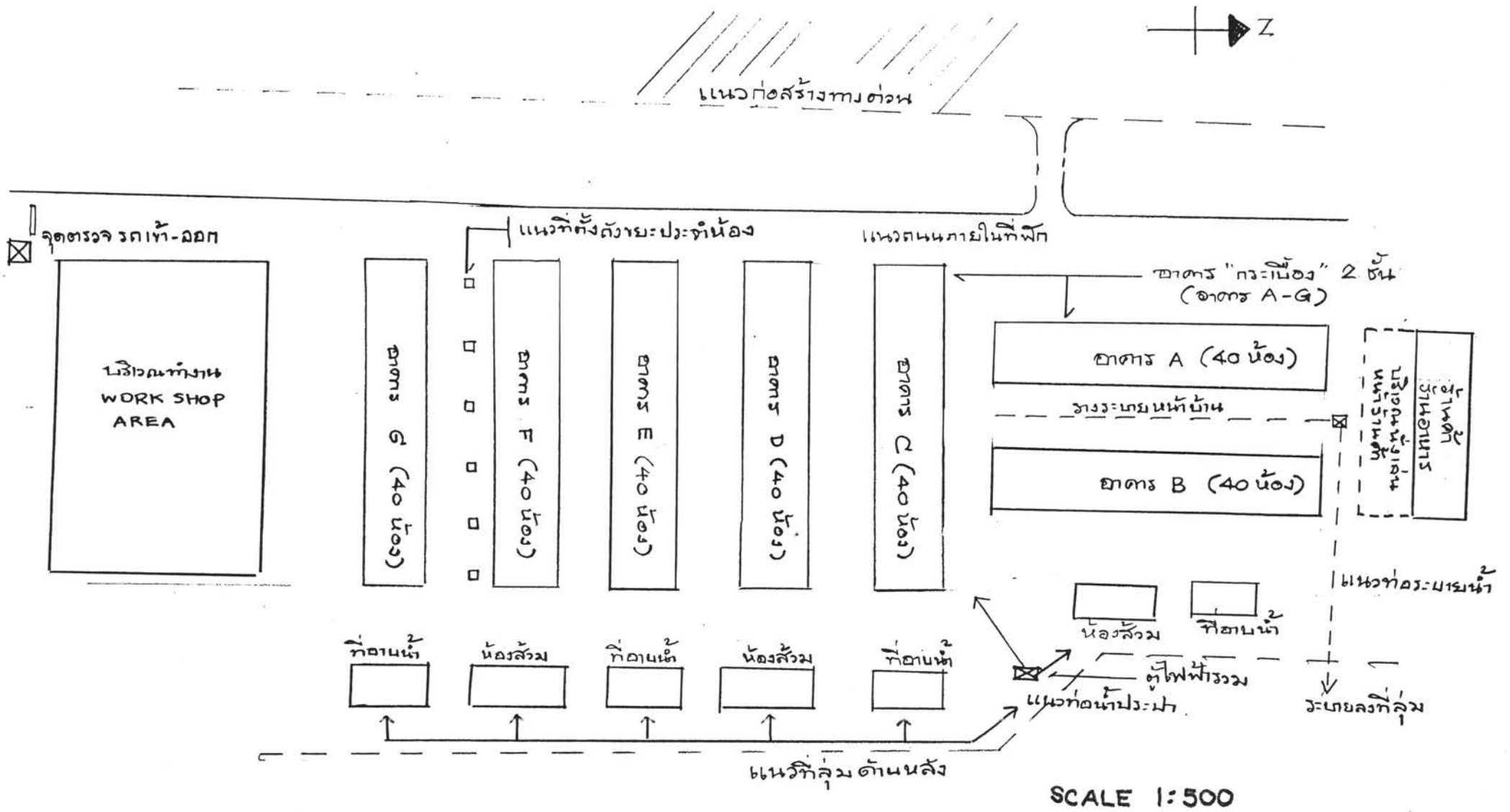
รูปที่ 4.3 แผนผังกลุ่มบ้านพักคนงานจุดตัด บางพูน



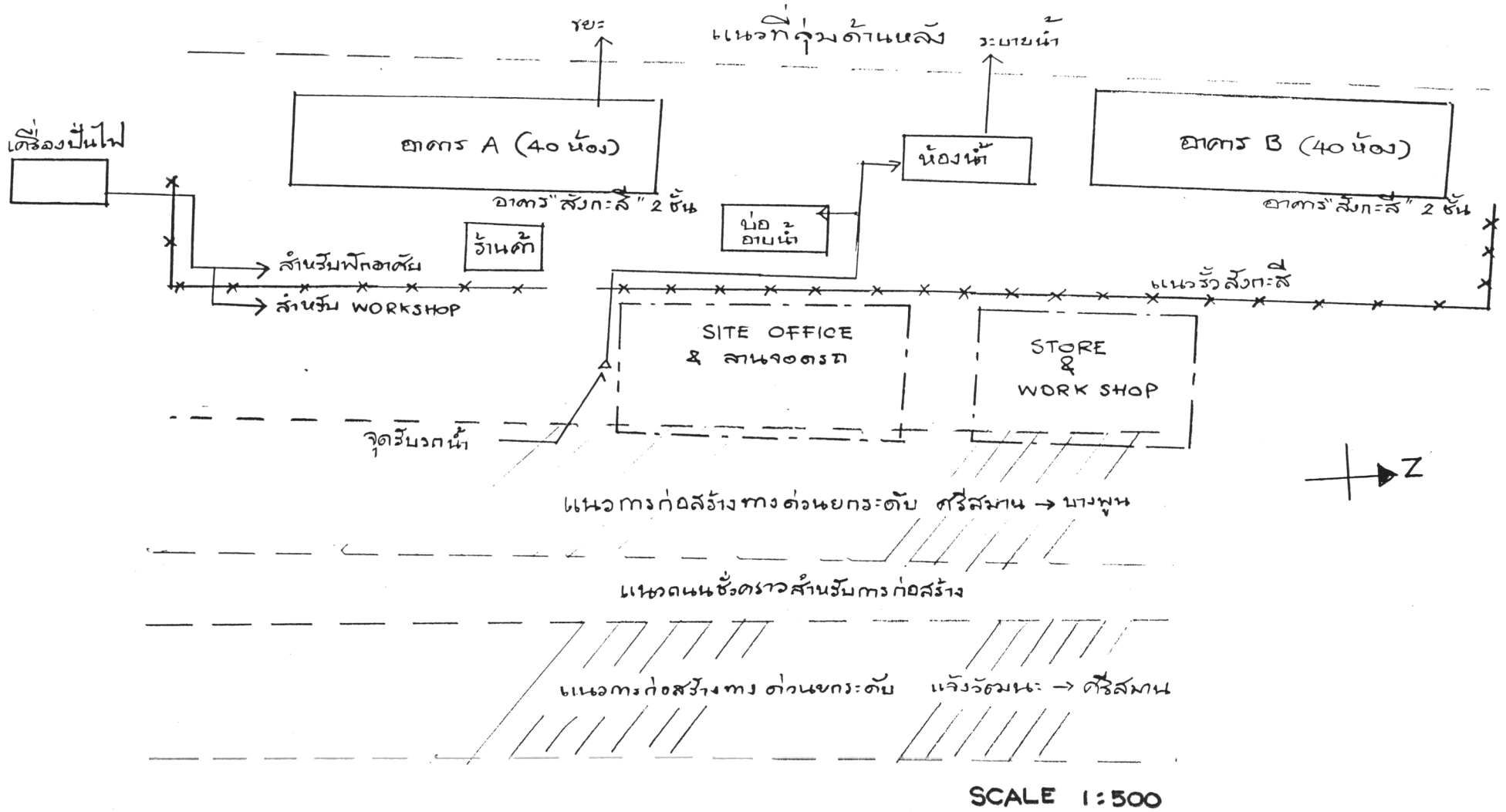
รูปที่ 4.4 แผนผังกลุ่มบ้านพักคนงานจุดตัด ถ.เชียงรากน้อย



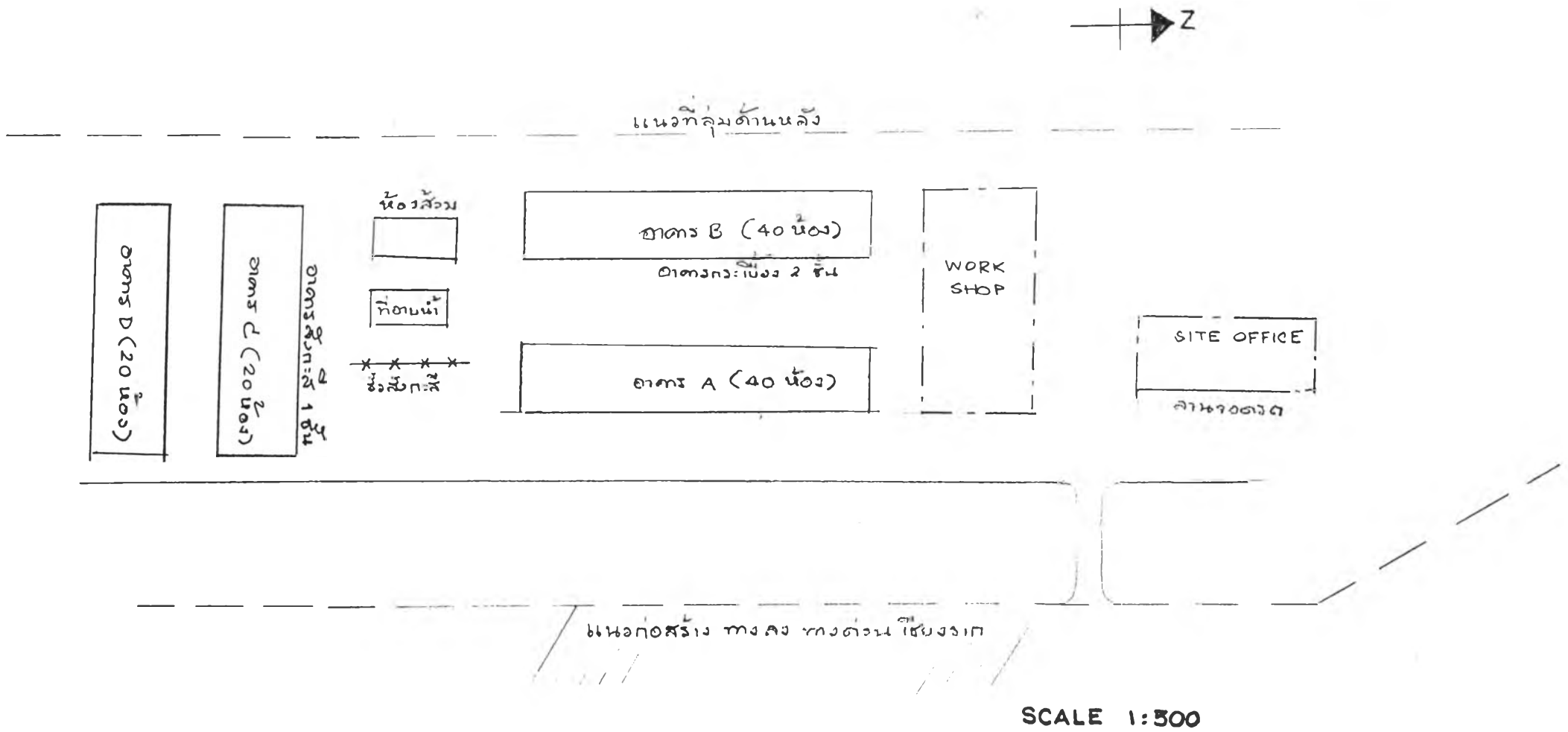
รูปที่ 4.5 ผังบริเวณอาคารบ้านพักแบบ "กระเบื้อง" จุดตัด ถ.แจ้งวัฒนะ (CAMP - ซ.การช่าง)



รูปที่ 4.6 ผังบริเวณอาคารบ้านพักแบบ "กระเบื้อง" จุดตัด ถ.ศรีสมาน (CAMP - ช.การช่าง)

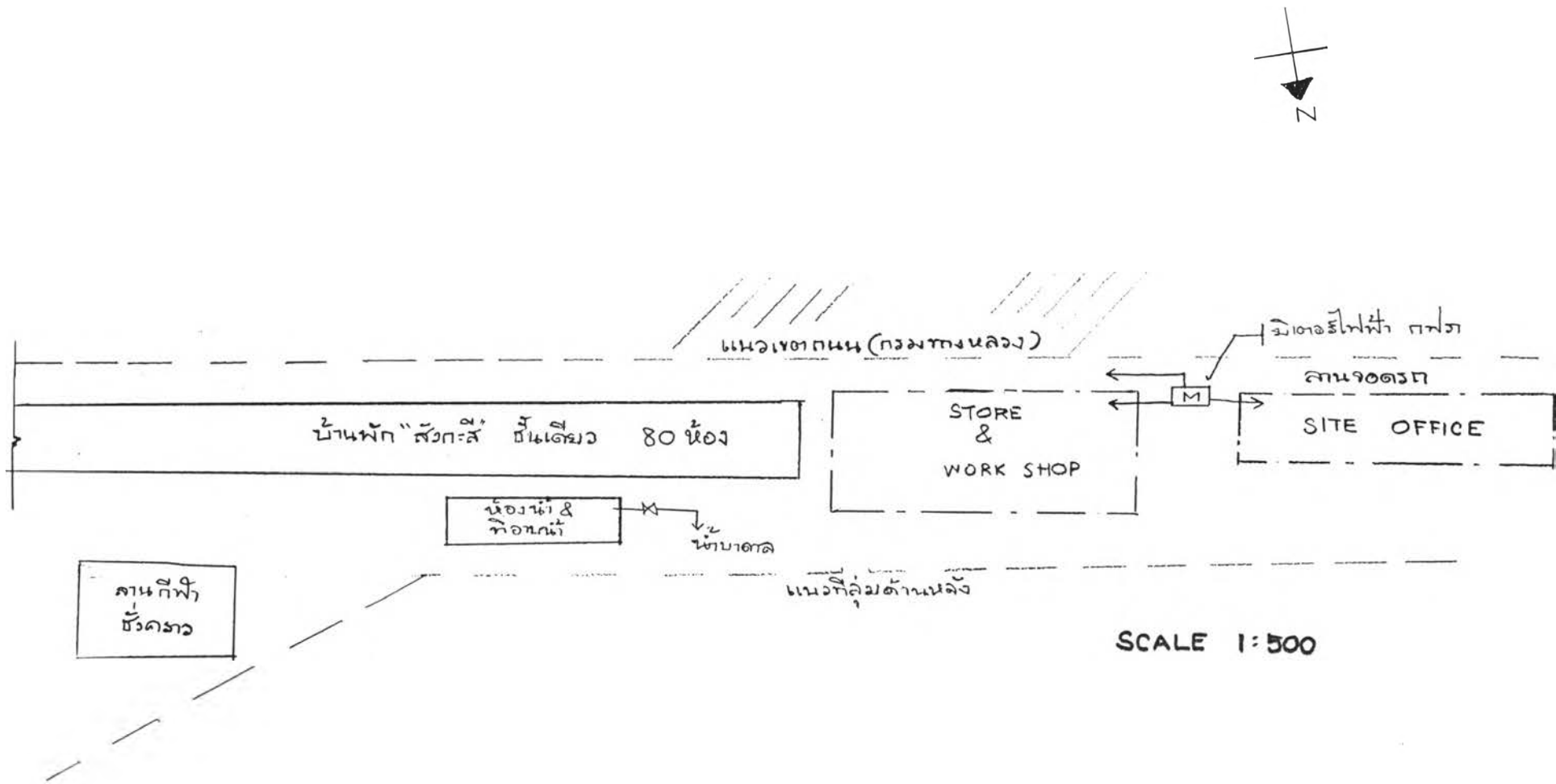


รูปที่ 4.7 ผังบริเวณอาคารบ้านพักแบบ "สังกะสี" จุดตัด ถ.ศรีสพาน (CAMP - BB - THAI)

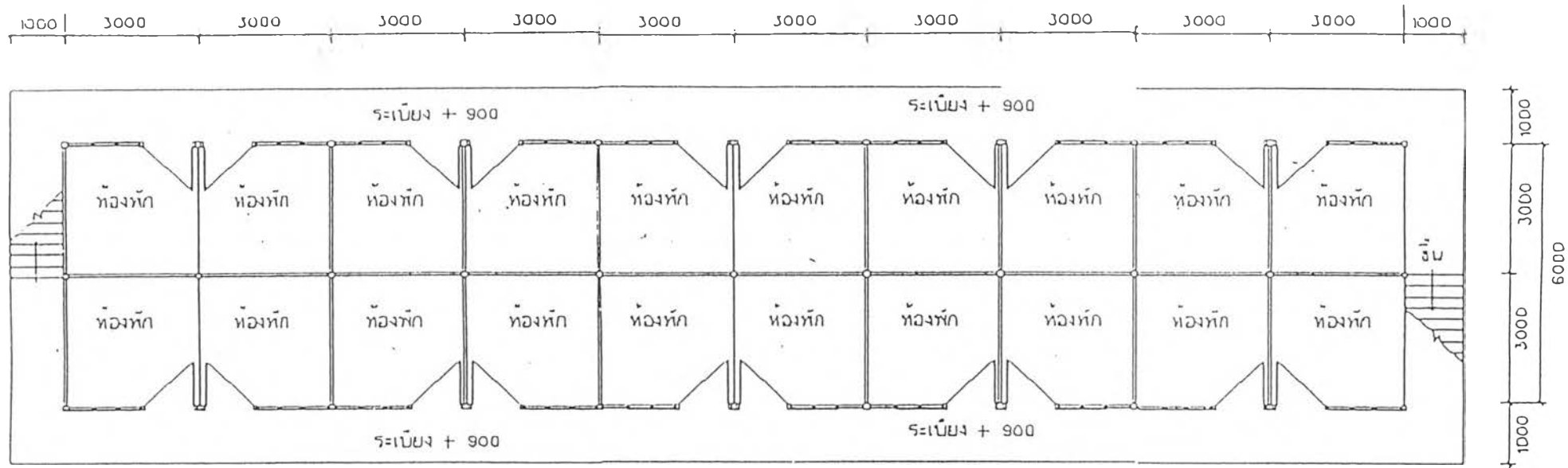


รูปที่ 4.8 ผังบริเวณอาคารบ้านพักแบบ "สังกะสี" จุดตัด ถ.เชียงใหม่ (CAMP - ซ.การช่าง)



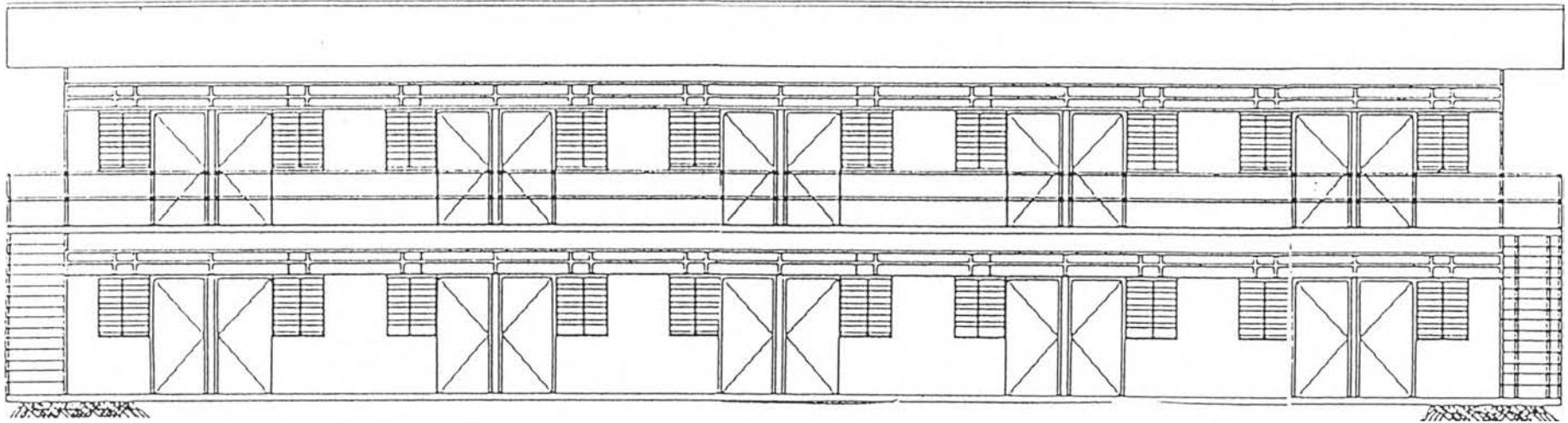


รูปที่ 4.9 ผังบริเวณอาคารบ้านพักแบบ "สังกะสี" จุดตัด ถ.เชียงรากน้อย (CAMP - JV - CTC)



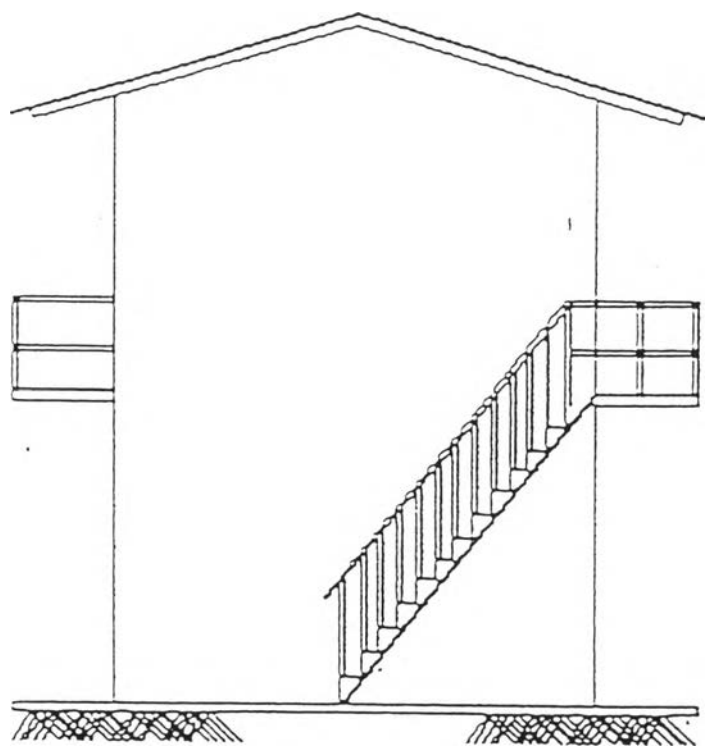
แปลนพื้นที่ชั้นล่าง  
 มาตรฐาน 1 : 100

รูปที่ 4.10 แปลนพื้นที่ชั้นล่างของอาคาร 2 ชั้น 2 แถว กลุ่มบ้านพักแบบ "กระเบื้อง"

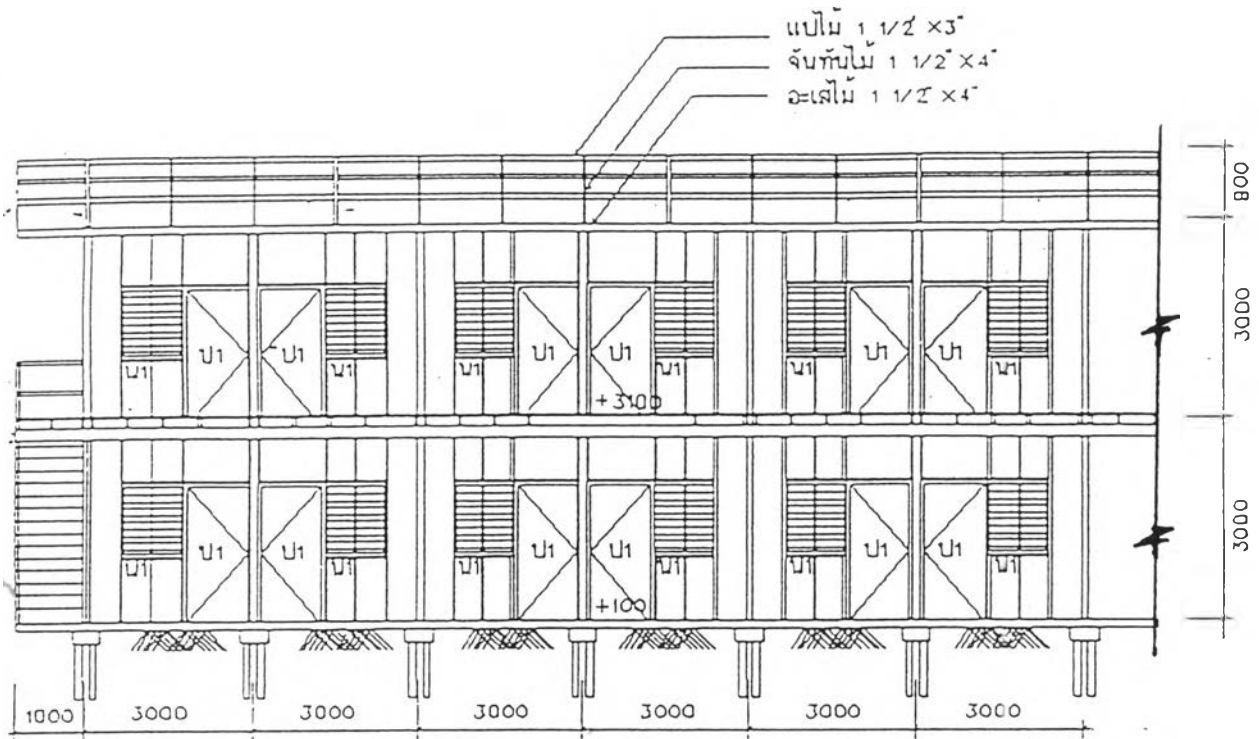


รูปด้านหน้า  
ขนาดราวๆ 1 : 100

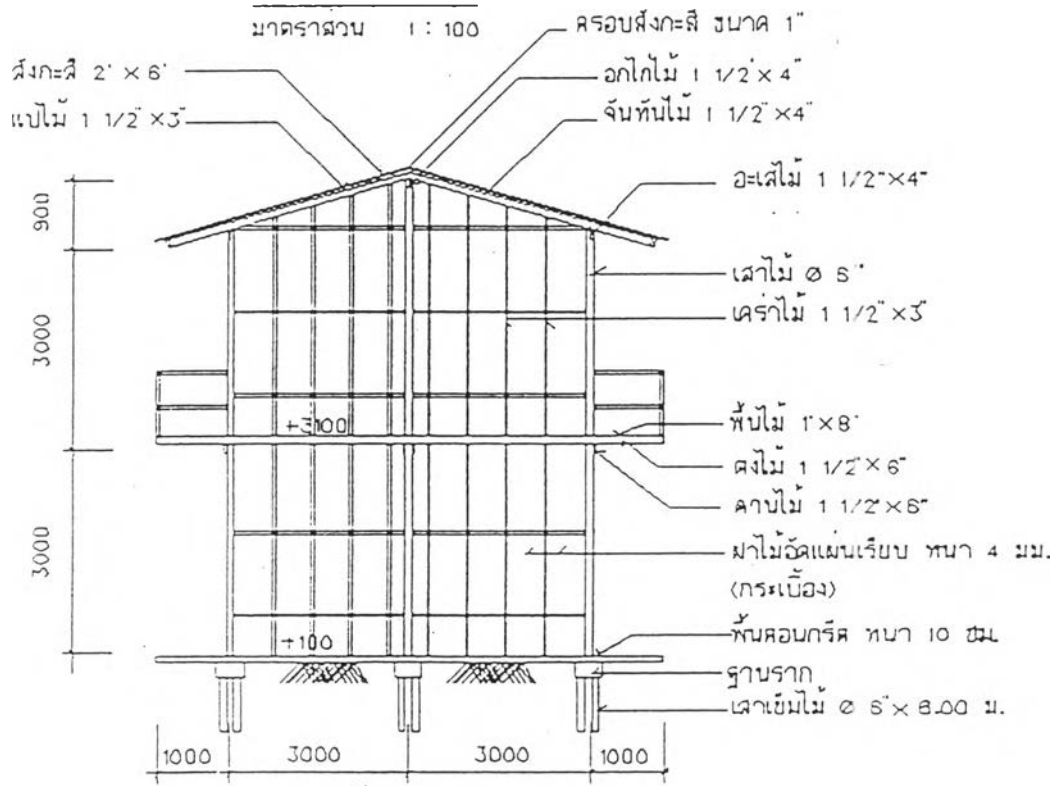
รูปที่ 4.11 รูปด้านหน้าของอาคาร 2 ชั้น 2 แถว กลุ่มบ้านพักแบบ "กระเบื้อง"



รูปที่ 4.12 รูปด้านข้างของอาคาร 2 ชั้น 2 แถว กลุ่มบ้านพักแบบ "กระเบื้อง"



รูปตัดตามยาว



รูปตัดขวาง

มาตราส่วน 1 : 100

รูปที่ 4.13 รูปตัดตามยาวและรูปตัดตามขวางของอาคาร 2 ชั้น 2 แถว กลุ่มบ้านพักแบบ "กระเบื้อง"

- ผังบริเวณอาคารบ้านพัก โดยแสดงขนาดของห้อง, จำนวนห้อง, ระบบสาธารณูปโภคอาคารบ้านพัก และตำแหน่งของอาคารส่วนกลางอื่นๆ เช่น ร้านค้า, สำนักงานสนาม, (Site Office) บริเวณทำงาน (Work Shop)

โดยทั้งนี้จะแสดงให้เห็นเฉพาะอาคารบางส่วนเท่านั้น ซึ่งโดยส่วนใหญ่อาคารแต่ละส่วนจะมีลักษณะคล้ายกัน

## 2.) มาตรฐานที่พักอาศัยที่ทำการสำรวจ

มาตรฐานที่พักคนงานที่ทำการสำรวจ พบว่า สามารถแยกรายละเอียดมาตรฐานโดยแบ่งผลการสำรวจเป็น 2 กลุ่ม คือ กลุ่มที่พักแบบ “กระเบื้อง” และกลุ่มที่พักแบบ “สังกะสี” โดยพบว่า ลักษณะทางกายภาพของที่พักคนงานอันได้แก่ การถมดินพื้นชั้นล่าง วัสดุที่ใช้ก่อสร้าง ช่องประตู ทางระบายน้ำ ระบบไฟฟ้า จำนวนห้องส้วมห้องน้ำ ระบบน้ำใช้การกำจัดขยะ การจัดยามดูแลของกลุ่มที่พักแบบ “กระเบื้อง” จะมีมาตรฐานสูงกว่าของกลุ่มที่พักแบบ “สังกะสี” และเมื่อเปรียบเทียบกับมาตรฐานของกองสวัสดิการฯ ก็พบว่าลักษณะทางกายภาพของที่พักแบบ “กระเบื้อง” มีมาตรฐานที่ใกล้เคียงกับมาตรฐานของกองสวัสดิการฯ มาก ทั้งนี้เป็นเพราะลักษณะทางกายภาพต่างๆ เหล่านี้ จะเป็นไปตามมาตรฐานการก่อสร้างบ้านพักของบริษัทผู้รับเหมาที่ได้ยึดมาตรฐานการก่อสร้างของหน่วยงานที่เกี่ยวข้อง ซึ่งเคยก่อสร้างในโครงการอื่นๆ มาแล้ว ต่างจากมาตรฐานของที่พักแบบ “สังกะสี” ที่ไม่มีมาตรฐานแน่นอนในการก่อสร้างบ้านพัก

อย่างไรก็ดี ในหัวข้อของลักษณะทางกายภาพอื่นๆ เช่น ช่องทางเดิน ระยะตั้งของบ้านพัก บันได ถึงฉัดดับเพลิง ระบบบำบัดน้ำเสีย และระบบร้านค้า พบว่าหัวข้อดังกล่าวนี้ ทั้งกลุ่มบ้านพักแบบ “กระเบื้อง” และแบบ “สังกะสี” ก็จะมีมาตรฐานที่ใกล้เคียงกัน และใกล้เคียงกับมาตรฐานของกองสวัสดิการฯ อีกด้วย

การสำรวจมาตรฐานที่พักอาศัย จะแบ่งแยกรายละเอียดเปรียบเทียบบ้านพักทั้ง 2 ลักษณะกับมาตรฐานของกองสวัสดิการแรงงานตามแบบสำรวจที่ 2 ดังแสดงในตารางที่ 4.10

ตารางที่ 4.10 มาตรฐานที่พักคนงานที่ทำการสำรวจเปรียบเทียบกับมาตรฐานกองสวัสดิการฯ

หัวข้อ	รายการ	มาตรฐานของ กองสวัสดิการฯ	ที่พักแบบ "กระเบื้อง" ที่ทำการสำรวจ	ที่พักแบบ "สังกะสี" ที่ทำการสำรวจ
1.	ประเภทอาคาร			
1.1	จำนวนชั้น	1 - 3 ชั้น	2 ชั้น	1 ชั้น, 2 ชั้น
1.2	การแยกสัดส่วน	<ul style="list-style-type: none"> <li>- แยกสัดส่วนคนโสดกับคนมีครอบครัวออกจากกัน</li> <li>- แยกสัดส่วนคนโสดตามเพศชาย-หญิง</li> </ul>	ไม่แยกสัดส่วน	ไม่แยกสัดส่วน
2.	ลักษณะอาคาร			
2.1	การถมดินและการยก พื้นชั้นล่าง	<ul style="list-style-type: none"> <li>- ยกพื้นชั้นล่างสูงไม่เกิน 1 เมตร และไม่สร้างบนที่ ลุ่มมีน้ำขังหรือ ที่ดินถมด้วยขยะ เว้นแต่จะมีดินถมทับหน้า 30 ซม.</li> <li>- มีราวกันตกทางเดินชั้นล่าง (กรณียกพื้นสูง)</li> </ul>	ถมดินและเทคอนกรีต เพื่อทำเป็นพื้นชั้นล่าง	<ul style="list-style-type: none"> <li>- ยกพื้นชั้นล่าง แต่ดิน ใต้พื้นชั้นล่างเป็นที่ลุ่มมีน้ำขังหรือเป็นที่ลุ่มที่มีระดับต่ำกว่า ระดับที่น้ำท่วมถึงได้</li> <li>- ไม่มีราวกันตกทางเดินชั้นล่าง</li> </ul>

ตารางที่ 4.10 มาตรฐานที่พักคนงานที่ทำการสำรวจเปรียบเทียบกับมาตรฐานกองสวัสดิการฯ (ต่อ)

หัวข้อ	รายการ	มาตรฐานของ กองสวัสดิการฯ	ที่พักแบบ "กระเบื้อง" ที่ทำการสำรวจ	ที่พักแบบ "สังกะสี" ที่ทำการสำรวจ
2.2	ขนาดห้องพัก	<ul style="list-style-type: none"> <li>- สวณกว้างหรือยาว ไม่ต่ำกว่า 2.4 ม.</li> <li>- พื้นที่ห้องไม่น้อย กว่า 9 ตร.ม. สำหรับ 1 ครอบ ครัวและไม่น้อย กว่า 5.5 ตร.ม. สำหรับห้องพักคู่</li> </ul>	<ul style="list-style-type: none"> <li>- 2.8-3.0 ม.</li> <li>- 8-9 ตร.ม. โดยมี ขนาดเดียวสำหรับ ครอบครัวเดี่ยว หรือคนโสด</li> </ul>	<ul style="list-style-type: none"> <li>- 2.5-2.8 ม.</li> <li>- 6-7 ตร.ม. โดยมี ขนาดเดียวสำหรับ ครอบครัวเดี่ยว หรือคนโสด</li> </ul>
2.3	ช่องประตู, หน้าต่าง	<ul style="list-style-type: none"> <li>- มีอย่างน้อยห้อง ละ 1 ชุด</li> </ul>	<ul style="list-style-type: none"> <li>- มีประตู 1 ชุด หน้า ต่าง 1 ชุด</li> </ul>	<ul style="list-style-type: none"> <li>- มีเฉพาะประตู, ไม่มีหน้าต่าง</li> </ul>
2.4	ช่องทางเดินภายใน อาคาร	<ul style="list-style-type: none"> <li>- กว้างไม่น้อยกว่า 1.00 ม. และมี แสง สว่าง</li> </ul>	<ul style="list-style-type: none"> <li>- กว้าง 1.00 ม. และมีแสงสว่าง เพียงพอ (หลอด ฟลูออเรสเซนต์ 20 watt)</li> </ul>	<ul style="list-style-type: none"> <li>- กว้าง 0.8-0.9 ม. และบางแห่งไม่มี ไฟบริเวณทางเดิน</li> </ul>
2.5	ระยะตั้งระหว่างพื้นถึง ยอดฝ้าหรือยอดผนัง	<ul style="list-style-type: none"> <li>- ไม่ต่ำกว่า 2.40 ม.</li> </ul>	<ul style="list-style-type: none"> <li>- 2.40-2.80 ม. (วัดถึงหลังคา)</li> </ul>	<ul style="list-style-type: none"> <li>- 2.4-2.6 ม.</li> </ul>
2.6	บันได	<ul style="list-style-type: none"> <li>- กว้างไม่น้อยกว่า 90 ซม.</li> <li>- ช่วงสูงไม่เกิน 3 ม.</li> <li>- ลูกตั้งสูงไม่เกิน 20 ซม.</li> <li>- ลูกนอนกว้างไม่ น้อยกว่า 22 ซม.</li> </ul>	<ul style="list-style-type: none"> <li>- กว้าง 90 ซม.</li> <li>- ช่วงสูง 2.5 เมตร</li> <li>- ลูกตั้ง 20 ซม.</li> <li>- ลูกนอน 25 ซม.</li> </ul>	<ul style="list-style-type: none"> <li>- กว้าง 80-90 ซม.</li> <li>- ช่วงสูง 2.5 เมตร</li> <li>- ลูกตั้ง 20 ซม.</li> <li>- ลูกนอน 25 ซม.</li> </ul>



ตารางที่ 4.10 มาตรฐานที่พักคนงานที่ทำการสำรวจเปรียบเทียบกับมาตรฐานกองสวัสดิการฯ (ต่อ)

หัวข้อ	รายการ	มาตรฐานของ กองสวัสดิการฯ	ที่พักแบบ "กระเบื้อง" ที่ทำการสำรวจ	ที่พักแบบ "สังกะสี" ที่ทำการสำรวจ
2.7	ฐานราก	- ถาวรและมั่นคง เพียงพอ	- มั่นคงและควบคุม โดยวิศวกร	- มั่นคงและควบคุม โดยวิศวกร
2.8	ทางระบายน้ำฝน	- มีทางระบายน้ำ ฝน เพียงพอ พร้อม ตะแกรงดัก ขยะ ก่อนระบายสู่ทาง ระบายน้ำ สาธารณะ	- มีทางระบายน้ำฝน โดยใช้ร่วมกับทาง ระบายน้ำใช้ แต่ไม่ มีตะแกรงดักขยะ โดยระบายลงทาง ระบายน้ำ สาธารณะ ในบาง จุดก็ระบายลงที่ลุ่ม ข้างเคียงโดยตรง	- ไม่มีทางระบายน้ำ ฝน โดยใช้ระบาย ลงที่ลุ่มข้างเคียง โดยตรง
2.9	ระบบไฟฟ้าภายในห้อง	- มีดวงโคม, ปลั๊ก ไฟ อย่างละ 1 ชุด - เป็นแบบมีความ ปลอดภัย	- มีดวงโคม 1 ชุด ปลั๊ก ไฟ 1 ชุด - มีสวิตช์ตัดตอน (Circuit Breaker) ป้องกันไฟลัดวงจร แยกห้องละ 1 ชุด - สายไฟเดินลอยดี ก๊ีบ	- มีดวงโคม 1 ชุด ปลั๊ก ไฟ 1 ชุด - สายไฟเดินลอยดี ก๊ีบ
2.10	หัวฉีดดับเพลิงแบบ แห้งมือถือ	- มีจำนวนอย่างน้อย 1 ชุด ต่อ อาคาร - พักอาศัยเกิน 1 ชั้น ให้ติดตั้งทุกชั้น	- มี 1 ชุด ต่อ 1 อาคาร (บริเวณ ทางขึ้นลงบันได)	- มี 1 ชุด ต่อ 1 อาคาร (บริเวณ ทางขึ้น-ลงบันได) - บางอาคารไม่มี
2.11	วัสดุก่อสร้าง - ผนัง - พื้น - หลังคา	- กระเบื้อง, ไม้อัด - ไม้กระดาน - สังกะสีลอน, กระเบื้องลอน ควร มีฝ้าเพดาน	- กระเบื้อง - ไม้กระดาน - สังกะสีลอนไม่มี ฝ้า	- สังกะสีหรือไม้อัด - ไม้กระดาน - สังกะสีลอนไม่มี ฝ้า

ตารางที่ 4.10 มาตรฐานที่พักคนงานที่ทำการสำรวจเปรียบเทียบกับมาตรฐานกองสวัสดิการฯ (ต่อ)

หัวข้อ	รายการ	มาตรฐานของ กองสวัสดิการฯ	ที่พักแบบ "กระเบื้อง" ที่ทำการสำรวจ	ที่พักแบบ "สังกะสี" ที่ทำการสำรวจ
3. 3.1	อาคารห้องน้ำ - ห้องส้วม จำนวนห้องส้วม	— ไม่น้อยกว่า 1 ห้อง ต่อ 20 คน	— สร้างตามจำนวน ห้องพัก โดยใช้ ห้องน้ำ 10 ห้อง ต่อ ห้องพัก 120 ห้อง	— สร้างตามจำนวน ห้องพักโดยใช้ห้อง น้ำ 1 ห้อง ต่อห้อง พัก 10-20 ห้อง
3.2	พื้นที่ห้องน้ำรวมและ ลานซักล้าง	— ไม่น้อยกว่า 7 ตร.ม. ต่อ 20 คน	— ประมาณ 30 ตร.ม. ต่อ 80 ห้อง  — บางห้องใช้พื้นที่ ด้านหน้าห้องพัก ขนาด 3 ตร.ม. ต่อห้อง เป็นลาน ซักล้าง	— ประมาณ 20 ตร.ม. ต่อ 40-80 ห้อง
3.3	ขนาดห้องส้วม	— พื้นที่ไม่น้อยกว่า 0.9 ตร.ม.  — ความกว้างไม่น้อย กว่า 0.9 ม.	— พื้นที่ 1.4 ตร.ม.  — กว้าง 0.9 ม.	— พื้นที่ 1.2-1.4 ตร.ม.  — กว้าง 0.8-0.9 ม.
3.4	ระบบน้ำใช้	— มีบ่อเก็บน้ำหรือถัง เก็บน้ำ  — มีก๊อกน้ำเพียงพอ ต่อการอาบน้ำ, ซัก ล้างเสื้อผ้า	— มีบ่อเก็บน้ำสำหรับ น้ำอาบ  — มีก๊อกน้ำสำหรับ น้ำใช้บริเวณใกล้ กับที่อาบน้ำ (ใช้ ระบบน้ำประปา)	— มีบ่อเก็บน้ำแต่ไม่มี ก๊อกน้ำแยก (ใช้น้ำ ตักจากบ่อสำหรับ น้ำอาบและซักล้าง ร่วมกัน)
3.5	ทางระบายน้ำใช้	— มีทางไหลสะดวก อย่างเพียงพอ ก่อน ปล่อยสู่รางระบาย สาธารณะ พร้อม ตะแกรงดักขยะ	— มีทางระบายน้ำ ออกจากบริเวณ อาคาร โดยการทำ เป็นร่องคอนกรีต ร่วมกับทางระบาย น้ำฝน แต่ไม่มี ตะแกรงดักขยะ	— ไม่มีทางระบายน้ำ ใช้โดยเฉพาะ โดย จะระบายลงที่ลุ่ม ข้างเคียง

ตารางที่ 4.10 มาตรฐานที่พื้กคณงานที่ทำการสำรวจเปรียบเทียบกับมาตรฐานกวงสวิสติกการฯ (ต่อ)

หัวข้อ	รายการ	มาตรฐานของ กวงสวิสติกการฯ	ที่พื้กแบบ "กระเบือ้ง" ที่ทำการสำรวจ	ที่พื้กแบบ "สังกะสี" ที่ทำการสำรวจ
3.6	ระบบบำบัดของเสีย ห้องส้วม	เป็นแบบถูก สุข ลักษณะก่อน ปล่อยสู่ทางระบาย	ใช้ป่อซึม	ใช้ป่อซึม
3.7	ไฟฟ้าในห้องส้วมและ ห้องน้ำ	มีไฟแสงสว่าง เพียงพอ	มีไฟฟ้าแสงสว่าง สำหรับที่อาบน้ำ และภายในห้อง ส้วม	มีไฟฟ้าแสงสว่าง สำหรับบริเวณที่ อาบน้ำเท่านั้น (ไม่ มีไฟฟ้าแสง สว่าง ในห้องส้วม)
4	การใช้ไฟฟ้าใน หน่วยงาน	เป็นตามกฎ กพน. หรือ กฟภ.  สายไฟมีมอก. ออกแบบสายไฟ โดยวิศวกรไฟฟ้า	แบบมาตรฐาน ได้ รับความเห็นชอบ จากวิศวกรไฟฟ้า แต่ในรายละเอียด การเดินสายไฟ จัด ทำโดยช่าง ไฟฟ้า  สายไฟมี มอก. ส่วนมากระบบไฟ ฟ้าจะเป็นการขอ มิเตอร์จาก กฟภ. โดยจ่ายไฟฟ้าใน ส่วนของเครื่องจักร ใน Store, Workshop Site Office ร่วมกับ ส่วนพักอาศัย	ไม่มีแบบมาตร ฐานระบบไฟฟ้า แต่ติดตั้งโดยช่าง ไฟฟ้าที่มีประสพ การณ  สายไฟมี มอก. ในบางจุดที่มีการ ขอไฟสำหรับพื้ก อาศัยอย่างเดียว และอยู่ใกล้กับ ระบบไฟฟ้าของ กฟภ. ก็ขอ มิเตอร์จาก กฟภ. ส่วนในบางจุดมี การใช้เครื่องจักร ในกาการทำงานร่วม ด้วยก็ จะใช้เครื่อง ปั่นไฟชนิดดีเซล ใน การ จ่ายไฟฟ้าแทน การขอไฟฟ้า

ตารางที่ 4.10 มาตรฐานที่พนักงานที่ทำการสำรวจเปรียบเทียบกับมาตรฐานของสวัสดิการฯ (ต่อ)

หัวข้อ	รายการ	มาตรฐานของ กองสวัสดิการฯ	ที่พักแบบ "กระเบื้อง" ที่ทำการสำรวจ	ที่พักแบบ "สังกะสี" ที่ทำการสำรวจ
5	อาคารโรงครัวรวม	<ul style="list-style-type: none"> <li>- มีที่ตั้งเตาไฟ</li> <li>- มีแท่นเตรียมอาหาร</li> <li>- ผนังโรงครัวทำด้วยวัสดุกันไฟ เช่นผนังก่ออิฐ</li> <li>- หลังคาสูงป้องกันฝนและระบายน้ำไฟได้ดี</li> <li>- พื้นครัวทำความสะอาดง่าย</li> <li>- มีปลั๊กไฟเพียงพอ</li> </ul>	<ul style="list-style-type: none"> <li>- ไม่มีโรงครัวรวม โดยเฉพาะ ร้านค้าขายของใช้ทั่วไปซึ่งขายอาหารด้วย (เช่น ช้างแกงหรือกวยเตี๋ยว) ซึ่งลักษณะของครัวจะใช้บริเวณหน้าร้านค้า</li> <li>- เฉลี่ยประมาณ 2-3 ร้านค้าต่อจุด</li> </ul>	<ul style="list-style-type: none"> <li>- ไม่มีโรงครัวรวม โดยบางจุดมีเฉพาะร้านค้าขายของใช้ทั่วไปซึ่งขายอาหาร (ช้างแกงหรือกวยเตี๋ยว) ซึ่งลักษณะของครัวจะใช้บริเวณหน้าร้านค้า</li> <li>- บางบริเวณก็ไม่มีบริการร้านค้าเลย</li> </ul>
6.	การกำจัดขยะ (ตามระเบียบการกำจัดขยะ ท้องถิ่น)	<ul style="list-style-type: none"> <li>- ขยะแห้งควรมีเตาเผา โดยเฉพาะขยะแห้งเท่านั้น, มีบันได, ตะแกรงเหล็กเผา, ทำด้วยวัสดุกันไฟ <u>หรือ</u></li> <li>- ขุดหลุมลึก 1 เมตร เพื่อเผาหรือฝังกลบ <u>หรือ</u></li> <li>- แจ้งหน่วยงานท้องถิ่นมาจัดเก็บอาทิตย์ละ 2 ครั้ง หรืออาทิตย์ละครั้ง</li> </ul>	<ul style="list-style-type: none"> <li>- ไม่มีเตาเผาขยะแห้ง,</li> <li>- ไม่มีการขุดหลุมฝัง</li> <li>- ใช้วิธีเรียกหน่วยงานมาจัดเก็บขยะอาทิตย์ละ 2 ครั้ง</li> </ul>	<ul style="list-style-type: none"> <li>- ในบางบริเวณที่อยู่ใกล้ที่ลุ่มหญ้ารกก็ใช้วิธีทิ้งขยะรอบๆที่พัก</li> <li>- ในบางบริเวณก็ใช้วิธีเรียกหน่วยงานมาจัดเก็บขยะอาทิตย์ละ 1-2 ครั้ง</li> </ul>

ตารางที่ 4.10 มาตรฐานที่พักคนงานที่ทำการสำรวจเปรียบเทียบกับมาตรฐานกองสวัสดิการฯ (ต่อ)

หัวข้อ	รายการ	มาตรฐานของ กองสวัสดิการฯ	ที่พักแบบ "กระเบื้อง" ที่ทำการสำรวจ	ที่พักแบบ "สังกะสี" ที่ทำการสำรวจ
7	สิ่งอำนวยความสะดวก อื่นๆ	– จัดให้มีร้านค้า, ร้านอาหาร โดยคน งานขายกันเองหรือ บริษัทจัดหาให้	– มีร้านค้าให้คนงาน ขายกันเอง โดยมี การเรียกเก็บค่า เช่าในอัตราปกติ เหมือนในกรณีคน งานที่นำครอบครัว มาอยู่ด้วย  – มีการกำหนด ตำแหน่งและ จำนวนร้านอาหาร ที่แน่นอน	– มีร้านค้าที่ให้คน งานขายกันเอง โดยมีการเรียกเก็บ ค่าเช่าตามอุปกรณ์ ไฟฟ้าที่ใช้ หรือใน บางบริเวณก็ไม่ เรียกเก็บเงินค่าเช่า เพิ่มแต่อย่างใด  – ไม่มีการกำหนด ตำแหน่งร้าน อาหารที่แน่นอน
8	ผังบริเวณ			
8.1	รั้ว	– มีรั้วรอบบริเวณ พร้อมประตูเข้า ออกทางเดียว	– ไม่มีรั้วโดยเข้าออก ได้โดยรอบ	– ไม่มีรั้ว โดยเข้าออก ได้โดยรอบ
8.2	ยาม	– มียามดูแลทางเข้า ออกตลอดเวลา	– มียามดูแลทางเข้า ออกของรถยนต์ โดยเข้าออกได้ทาง เดียว	– บางบริเวณไม่มี, บางบริเวณมี เฉพาะยามที่เดิน ตรวจตราถนนซึ่ง เป็นลูกจ้างของผู้ รับเหมาลึก Main Contractor (ใช้ยามร่วมกัน หลายๆ บริษัท)
8.3	วางระบายน้ำ	– มีรอบบริเวณพร้อม ตะแกรงดักขยะ	– ใช้ร่องคอนกรีตที่ ลานด้านหน้าห้อง พักชั้นล่างโดยไม่มี ตะแกรงดักขยะ	– ไม่มี

ตารางที่ 4.10 มาตรฐานที่พักคนงานที่ทำการสำรวจเปรียบเทียบกับมาตรฐานของสวัสดิการฯ (ต่อ)

หัวข้อ	รายการ	มาตรฐานของ ของสวัสดิการฯ	ที่พักแบบ "กระเบื้อง" ที่ทำการสำรวจ	ที่พักแบบ "สังกะสี" ที่ทำการสำรวจ
8.4	ไฟฟ้าแสงสว่างบริเวณ	มีแสงสว่างรอบ บริเวณในเวลา กลางคืนอย่าง เพียงพอ	มีติดไฟฟ้าสอง บริเวณทางเดิน รอบอาคาร	มีติดไฟฟ้าสองทาง เดินรอบอาคาร ส่วนบางจุดไม่มี
8.5	สถานรับเลี้ยงเด็ก	ควรจัดให้มีสถาน เลี้ยงเด็กหรือสนาม เด็กเล่น หากมีเด็ก ก่อนวัยเรียนมาก	ไม่มีสถานรับเลี้ยง เด็ก โดยส่วน ใหญ่ จะเป็นเด็กโต ที่ส่งเข้าโรงเรียนได้ สนามเด็กเล่น ใช้ ลานภายในกลุ่ม บ้านพักแทน	ไม่มีสถานรับเลี้ยง เด็ก โดยส่วนใหญ่ จะไม่นำมาพักโดย ที่นำมาอยู่ในหน่วย งานก็จะเป็นเด็กโต ที่ส่งเข้าโรงเรียนได้ สนามเด็กเล่นใช้ ลานหน้าห้องพัก