

## เปรียบเทียบลักษณะความเป็นภาษาพูดในข้อความโฆษณา

ใน พ.ศ. 2479 และใน พ.ศ. 2539

ข้อความโฆษณาทั้งในอดีต 240 ข้อความ และปัจจุบัน 240 ข้อความ นั้นปรากฏลักษณะความเป็นภาษาพูดทั้ง 6 ลักษณะ ได้แก่ ลักษณะความไม่ชัดเจน ความไม่สมบูรณ์ อัตรากาการเบนเบี่ยงสูง การแสดงอารมณ์และความรู้สึก การซ้ำ และการซ้ำปฏิสัมพันธ์ ลักษณะความเป็นภาษาพูดทั้งหมดนี้มีสัดส่วนในการปรากฏที่แตกต่างกันออกไปในแต่ละลักษณะ อีกทั้งยังมีบางรูปภาพซึ่งแสดงคุณสมบัติในแต่ละลักษณะของความเป็นภาษาพูดแตกต่างกันระหว่างยุคด้วย ผู้วิจัยจะเสนอการเปรียบเทียบลักษณะความเป็นภาษาพูดในข้อความโฆษณาใน พ.ศ.2479 และ พ.ศ. 2539 ออกเป็น 2 ประเด็น ได้แก่ ประเด็นแรกจะเปรียบเทียบสัดส่วนในการใช้ลักษณะความเป็นภาษาพูดระหว่าง 2 ยุคนี้โดยรวม ประเด็นที่สองจะเปรียบเทียบสัดส่วนในการใช้และรูปภาพซึ่งแสดงคุณสมบัติความเป็นภาษาพูดในแต่ละลักษณะ

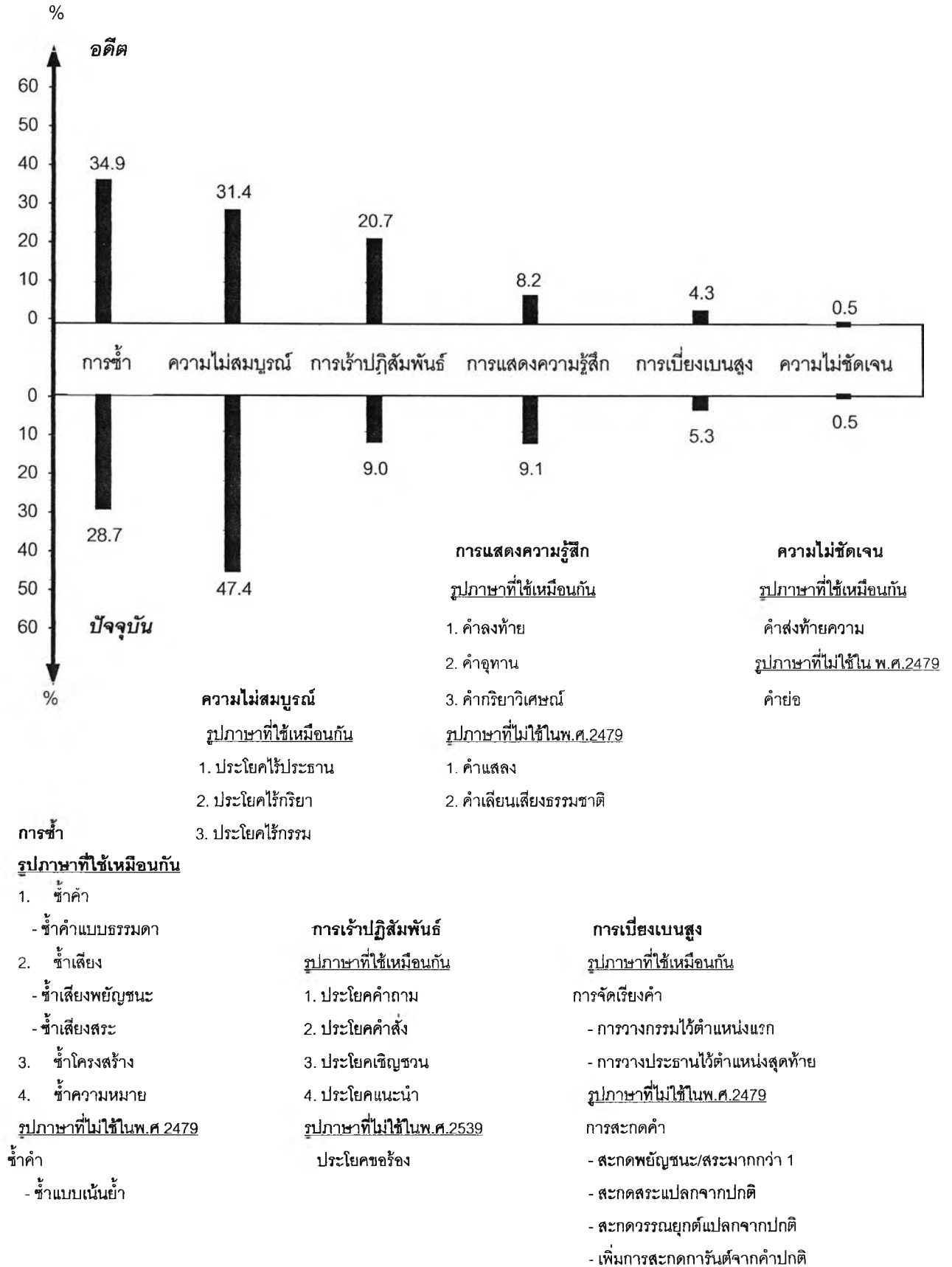
### 6.1 เปรียบเทียบส่วนในการใช้ลักษณะความเป็นภาษาพูดในข้อความโฆษณา ใน พ.ศ. 2479 และ พ.ศ.2539 โดยรวม

ทั้งนี้เมื่อพิจารณาสัดส่วนในการใช้ลักษณะความเป็นภาษาพูดโดยรวมของพ.ศ.2479 และ พ.ศ.2539 พบว่าลักษณะความเป็นภาษาพูดเรื่องการซ้ำและความไม่สมบูรณ์เป็นลักษณะความเป็นภาษาพูดที่ปรากฏอย่างเด่นชัดทั้ง 2 ยุค โดยที่ลักษณะการซ้ำปรากฏตัวอย่างเป็นจำนวนมากที่สุดในพ.ศ.2479 และลักษณะความไม่สมบูรณ์ปรากฏตัวอย่างเป็นจำนวนมากที่สุดใน พ.ศ.2539

นอกจากนี้ลักษณะความเป็นภาษาพูดที่ปรากฏอย่างโดดเด่นในพ.ศ.2479 อีกลักษณะหนึ่ง คือ การซ้ำปฏิสัมพันธ์ ในขณะที่ข้อความโฆษณาในพ.ศ.2539 ปรากฏจำนวนตัวอย่างของลักษณะการซ้ำปฏิสัมพันธ์ไม่เด่นชัดเท่าข้อความโฆษณาในพ.ศ.2479 ข้อความโฆษณา พ.ศ.2539 จะปรากฏตัวอย่างลักษณะการซ้ำปฏิสัมพันธ์ และการแสดงอารมณ์และความรู้สึกในจำนวนที่ใกล้เคียงกัน สำหรับลักษณะความเป็นภาษาพูดเรื่องอัตรากาการเบนเบี่ยงสูงจะปรากฏตัวอย่างในข้อความโฆษณาพ.ศ.2539 มากกว่าข้อความโฆษณาใน พ.ศ.2479 เล็กน้อย ลักษณะความไม่ชัดเจนพบว่ามีจำนวนการปรากฏที่น้อยที่สุดทั้ง 2 ยุค

ผู้วิจัยจะแสดงภาพรวมของลักษณะความเป็นภาษาพูดในข้อความโฆษณาใน พ.ศ.2479 และใน พ.ศ.2539 โดยจะลำดับลักษณะที่ปรากฏตัวอย่างมากมายถึงลักษณะที่ปรากฏตัวอย่างน้อยของ พ.ศ.2479 ด้วยรูปภาพ ดังต่อไปนี้

รูปที่ 1 ลักษณะความเป็นภาษาพูดในข้อความโฆษณาใน พ.ศ. 2479 และ พ.ศ. 2539



จากรูปภาพที่ 18 เมื่อพิจารณาสัดส่วนในการใช้ลักษณะความเป็นภาษาพูดโดยรวมระหว่างอดีตกับปัจจุบัน พบว่า ลักษณะความเป็นภาษาพูดลักษณะหนึ่งซึ่งปรากฏมากในยุคหนึ่ง อาจปรากฏน้อยในอีกยุคหนึ่ง อย่างไรก็ตามก็เห็นได้ว่าลักษณะที่ปรากฏเป็นจำนวนที่โดดเด่นทั้งใน พ.ศ. 2479 และ พ.ศ. 2539 คือ ลักษณะของการซ้ำและความไม่สมบูรณ์ ทั้งนี้เมื่อพิจารณาข้อความโฆษณาใน พ.ศ. 2479 พบว่า การใช้ลักษณะการซ้ำมีจำนวนการปรากฏมากถึงร้อยละ 34.9 ในขณะที่ข้อความโฆษณาใน พ.ศ. 2539 พบว่ามีการใช้ลักษณะการซ้ำปรากฏน้อยกว่า คือปรากฏเป็นจำนวนร้อยละ 28.7 สำหรับความไม่สมบูรณ์นั้นพบว่าใน พ.ศ.2539ปรากฏใช้เป็นจำนวนที่สูงมากถึงร้อยละ 47.4 ในขณะที่ใน พ.ศ.2479 ปรากฏใช้เป็นจำนวนที่น้อยกว่าโดยปรากฏเป็นจำนวนร้อยละ 31.4

นอกจากนี้ลักษณะความเป็นภาษาพูดเรื่องการซ้ำปฏิสัมพันธ์ก็เป็นอีกลักษณะหนึ่งที่ข้อความโฆษณาในพ.ศ.2479ปรากฏใช้เป็นจำนวนมากถึงร้อยละ 20.7 แต่ในขณะที่ พ.ศ.2539 ปรากฏใช้เป็นจำนวนที่ลดลงมากเพราะปรากฏเพียงร้อยละ 9.0 เท่านั้น

สำหรับการแสดงอารมณ์และความรู้สึกนั้นทั้งใน พ.ศ.2479 และ พ.ศ.2539 ปรากฏเป็นจำนวนที่ใกล้เคียงกัน คือ ประมาณร้อยละ 10 ทั้งนี้ปริมาณการใช้ลักษณะการแสดงออกซึ่งอารมณ์และความรู้สึกใน พ.ศ. 2479 ปรากฏน้อยกว่าใน พ.ศ. 2539เล็กน้อย กล่าวคือ ใน พ.ศ.2479ปรากฏลักษณะการแสดงออกซึ่งอารมณ์และความรู้สึกเป็นจำนวนร้อยละ 8.2 แต่ใน พ.ศ.2539ปรากฏเป็นจำนวนร้อยละ 9.1

สำหรับการปรากฏลักษณะอัตรการเบนเบี่ยงสูงนั้น ข้อความโฆษณาใน พ.ศ. 2479 ปรากฏเป็นจำนวนน้อยกว่าข้อความโฆษณาใน พ.ศ. 2539 เล็กน้อย โดยที่ใน พ.ศ. 2479 ปรากฏเป็นจำนวนร้อยละ 4.3 และใน พ.ศ.2539 ปรากฏเป็นจำนวนร้อยละ 5.3

ลักษณะความเป็นภาษาพูดลักษณะสุดท้ายที่ทั้งข้อความโฆษณาใน พ.ศ. 2479 และ พ.ศ.2539 ปรากฏเป็นจำนวนน้อยที่สุดเหมือนกันและปรากฏในจำนวนเท่ากัน คือ ลักษณะความไม่ชัดเจน ทั้ง 2 ยุค ปรากฏเป็นจำนวนร้อยละ 0.5

จากสัดส่วนในการใช้ลักษณะความเป็นภาษาพูดที่แตกต่างกันดังกล่าวข้างต้น พบข้อสังเกตซึ่งเป็นแนวโน้มที่น่าสนใจ คือ สัดส่วนที่เพิ่มขึ้นจาก พ.ศ. 2479 ได้แก่ ความไม่สมบูรณ์ อัตรการเบนเบี่ยงสูง และการแสดงอารมณ์และความรู้สึก ทั้งนี้ความไม่สมบูรณ์มีสัดส่วนที่เพิ่มขึ้นสูงถึงร้อยละ 16 แต่สำหรับอัตรการเบนเบี่ยงสูงและการแสดงอารมณ์ความรู้สึกมีสัดส่วนที่เพิ่มขึ้นเป็นจำนวนประมาณร้อยละ 1

สำหรับสัดส่วนลักษณะความเป็นภาษาพูดที่ลดลงจาก พ.ศ. 2479 ได้แก่ การซ้ำปฏิสัมพันธ์สูง และ การซ้ำ ทั้งนี้การซ้ำปฏิสัมพันธ์มีสัดส่วนที่ลดลงมากถึงร้อยละ 11.7 สำหรับการซ้ำมีสัดส่วนที่ลดลงเป็นจำนวนร้อยละ 6.2

สำหรับรูปภาพซึ่งแสดงคุณสมบัติความเป็นภาษาพูดในแต่ละลักษณะนั้น ผู้วิจัยพบว่าข้อความโฆษณาใน พ.ศ. 2539 พ.ศ. 2479 นั้นแสดงรูปภาพที่มีทั้งความเหมือนและความต่างดังจะเห็นได้จากรูปภาพที่เสนอไปข้างต้น ใน พ.ศ.2479 นั้นไม่ปรากฏตัวอย่างรูปภาพบางแบบ ได้แก่ การซ้ำคำแบบเน้นย้ำซึ่งแสดงลักษณะการซ้ำ คำแสดงและคำเลียนเสียงธรรมชาติซึ่งแสดงลักษณะการแสดงอารมณ์และความรู้สึก การเบนเบี่ยงทางการสะกดคำในทุกแบบซึ่งแสดงลักษณะการเบนเบี่ยงสูง และ คำย่อซึ่งแสดงลักษณะความไม่ชัดเจน สำหรับข้อความโฆษณาใน พ.ศ.2539 นั้นไม่ปรากฏตัวอย่างรูปภาพเพียงแบบเดียว คือ ประโยคขอร้องซึ่งแสดงลักษณะการซ้ำปฏิสัมพันธ์

ที่กล่าวมาทั้งหมดข้างต้นเป็นการเปรียบเทียบข้อความโฆษณาทั้ง 2 ยุค โดยสรุปให้เห็นภาพรวมที่แสดงความแตกต่างกันอย่างเด่นชัดของรูปภาพซึ่งปรากฏในลักษณะความเป็นภาษาพูดระหว่าง พ.ศ.2479 และ พ.ศ.2539

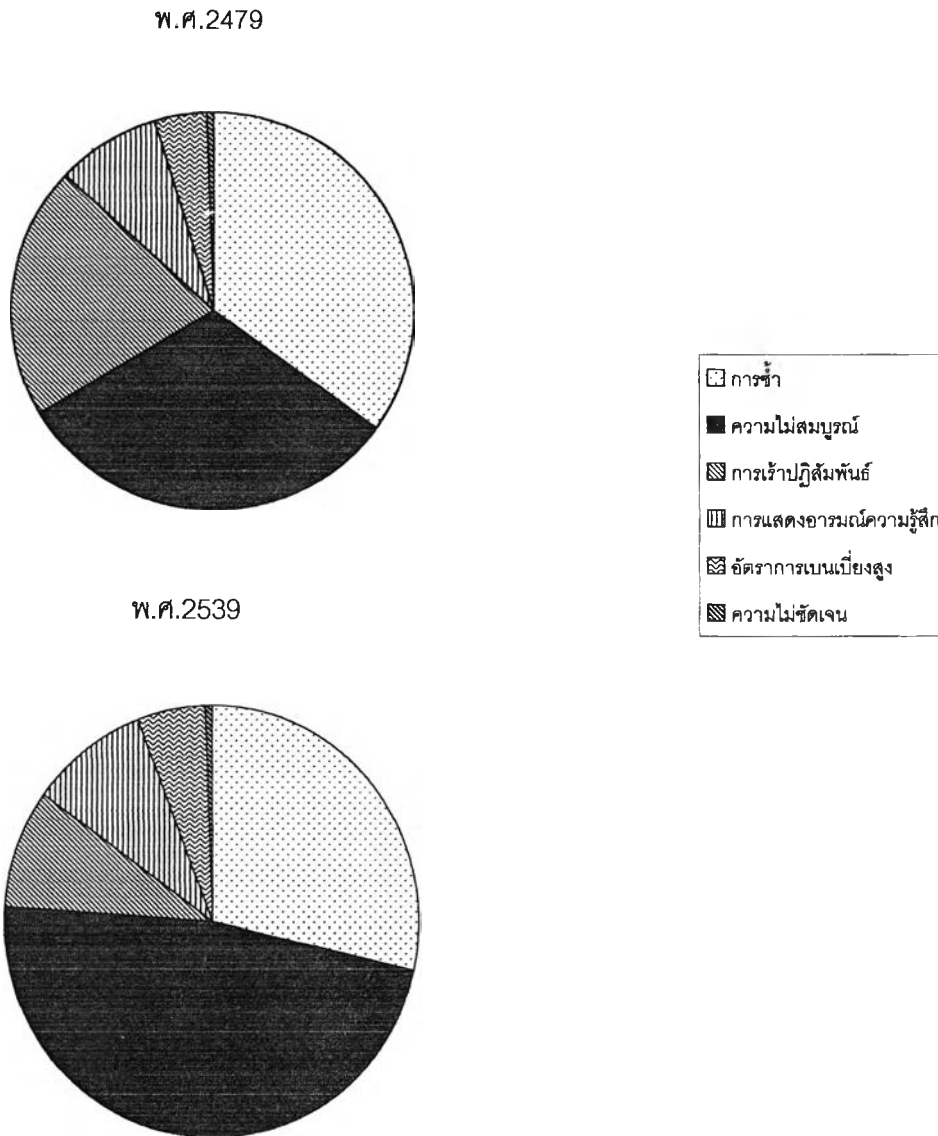
ต่อไปผู้วิจัยจะแสดงการเปรียบเทียบความเหมือนและความแตกต่างของรูปภาพที่ใช้แสดงลักษณะความเป็นภาษาพูดแต่ละลักษณะโดยละเอียด รวมไปถึงเปรียบเทียบปริมาณในการปรากฏใช้ลักษณะความเป็นภาษาพูดในแต่ละลักษณะด้วย

## 6.2 เปรียบเทียบสัดส่วนในการใช้และรูปภาพซึ่งแสดงคุณสมบัติความเป็นภาษาพูดในแต่ละลักษณะของข้อความโฆษณาใน พ.ศ.2479 และ พ.ศ.2539

เมื่อพิจารณาสัดส่วนในการใช้ลักษณะความเป็นภาษาพูดใน พ.ศ. 2479 พบว่า ลักษณะการซ้ำจะปรากฏตัวอย่างมากที่สุด รองลงมาคือ ความไม่สมบูรณ์ การซ้ำปฏิสัมพันธ์ การแสดงอารมณ์และความรู้สึก อัตราการเบนเบี่ยงสูง และความไม่ชัดเจน ตามลำดับ สำหรับสัดส่วนในการใช้ลักษณะความเป็นภาษาพูดใน พ.ศ. 2539 พบว่าจะปรากฏลักษณะความไม่สมบูรณ์มากที่สุด ลำดับถัดมา คือ การซ้ำ การแสดงอารมณ์และความรู้สึกและการซ้ำปฏิสัมพันธ์ ปรากฏในจำนวนที่ใกล้เคียงกัน อัตราการเบนเบี่ยงสูง และความไม่ชัดเจน ตามลำดับ

ผู้วิจัยจะเสนอสัดส่วนในการใช้ลักษณะความเป็นภาษาพูดในแต่ละยุคเพื่อเปรียบเทียบให้เห็นความแตกต่างชัดเจนยิ่งขึ้นด้วยรูป จากนั้นจึงจะแสดงรายละเอียดด้านรูปภาพของความเป็นภาษาพูดในแต่ละลักษณะของแต่ละยุคด้วยตาราง รายละเอียดมีดังนี้

## รูปที่ 2 สัดส่วนลักษณะความเป็นภาษาพูดใน พ.ศ.2479 และ พ.ศ.2539



จากรูปที่ 2 จะเห็นได้ว่าสัดส่วนในการปรากฏตัวอย่างของลักษณะความเป็นภาษาพูดในแต่ละยุคนั้นมีความแตกต่างกันออกไปดังอธิบายไปในข้างต้น ต่อไปผู้วิจัยจะแสดงการเปรียบเทียบรูปภาพในลักษณะความเป็นภาษาพูดแต่ละลักษณะของแต่ละยุค ดังตารางต่อไปนี้

ตารางที่ 18 รูปภาษาซึ่งแสดงลักษณะความเป็นภาษาพูดในภาษาไทยใน พ.ศ.2479 และ พ.ศ. 2539

ลักษณะความเป็นภาษาพูด	อดีต (พ.ศ.2479)		ปัจจุบัน (พ.ศ. 2539)	
	จำนวนที่ปรากฏ	ร้อยละ	จำนวนที่ปรากฏ	ร้อยละ
<b>1. การซ้ำ</b>	<b>382</b>	<b>34.9</b>	<b>259</b>	<b>28.7</b>
ซ้ำคำ	247	22.5	101	11.2
ซ้ำคำแบบธรรมดา	247	22.5	99	11.9
ซ้ำคำแบบเน้นย้ำ	-	-	2	0.2
ซ้ำเสียง	50	4.6	72	8.0
ซ้ำเสียงพยัญชนะ	10	6.9	23	2.5
ซ้ำเสียงสระ	40	3.6	49	5.4
ซ้ำโครงสร้าง	77	7.0	77	8.5
ซ้ำความหมาย	8	0.7	9	1.0
<b>2. ความไม่สมบูรณ์</b>	<b>344</b>	<b>31.4</b>	<b>429</b>	<b>47.4</b>
ประโยคไร้ประธาน	252	23.0	338	37.4
ประโยคไร้กริยา	14	1.3	62	6.8
ประโยคไร้กรรม	78	7.1	29	3.2
<b>3. การรื้อปฏิสัมพันธ์สูง</b>	<b>227</b>	<b>20.7</b>	<b>81</b>	<b>9.0</b>
ประโยคคำถาม	22	2.0	32	3.5
ประโยคคำสั่ง	101	9.2	30	3.3
*ประโยคขอร้อง	20	1.8	-	-
ประโยคเชิญชวน	62	5.7	12	1.3
ประโยคแนะนำ	22	2.0	7	0.8

ลักษณะความเป็นภาษาพูด	อดีต (พ.ศ.2479)		ปัจจุบัน (พ.ศ. 2539)	
	จำนวนที่ปรากฏ	ร้อยละ	จำนวนที่ปรากฏ	ร้อยละ
<b>4. การแสดงอารมณ์และความรู้สึก</b>				
คำสั่งท้าย	90	8.2	82	9.1
คำอุทาน	50	4.6	46	5.1
*คำแสลง	10	0.9	7	0.8
คำขยายกริยาเน้นปริมาณ	-	-	15	1.6
*คำเลียนเสียงธรรมชาติ	30	2.7	6	0.7
-	-	-	8	0.9
<b>5. อัตราการเบนเบี่ยงสูง</b>	<b>47</b>	<b>4.3</b>	<b>48</b>	<b>5.3</b>
*การสะกดคำ	-	-	27	3.0
*สะกดพยัญชนะหรือสระมากกว่า 1	-	-	13	1.4
*สะกดสระแปลกจากปกติ	-	-	5	0.6
*สะกดวรรณยุกต์แปลกจากปกติ	-	-	6	0.7
*เพิ่มการสะกดการันต์จากคำปกติ	-	-	3	0.3
การจัดเรียงคำ	47	4.3	21	2.3
วางกรรมไว้ในตำแหน่งแรก	44	4.0	13	1.4
วางประธานไว้ตำแหน่งสุดท้าย	3	0.3	8	0.9
<b>6. ความไม่ชัดเจน</b>	<b>6</b>	<b>0.5</b>	<b>5</b>	<b>0.5</b>
คำสั่งท้ายความ	6	0.5	1	0.1
*คำย่อ	-	-	4	0.4
<b>รวมทั้งหมด</b>	<b>1096</b>	<b>100</b>	<b>904</b>	<b>100</b>

เครื่องหมายดอกจัน (\*) หมายถึงแบบของรูปภาษาซึ่งไม่ปรากฏในยุคใดยุคหนึ่ง

จากตารางที่ 18 จำนวนร้อยละนั้นมาจากจำนวนร้อยละของการปรากฏตัวอย่างรูปภาษาทั้งหมด ผู้วิจัยพบว่ารูปภาษาที่แสดงลักษณะความเป็นภาษาพูดใน พ.ศ.2539 มีแบบของรูปภาษาซึ่งแสดงลักษณะความเป็นภาษาพูดในแต่ละลักษณะหลากหลายแบบกว่าในพ.ศ.2479 จะเห็นได้จากตารางว่าใน พ.ศ.2479 นั้นไม่ปรากฏรูปภาษาในบางลักษณะของความเป็นภาษาพูด ทั้งนี้สามารถสังเกตได้จากเครื่องหมายดอกจัน (\*) ที่ผู้วิจัยกำกับไว้เพื่อแสดงความพิเศษว่าแบบของรูปภาษาชนิดนั้น ๆ ไม่ปรากฏในยุคใดยุคหนึ่ง

รูปภาพาซึ่งแสดงลักษณะความเป็นภาษาพูดที่ไม่ปรากฏตัวอย่างในข้อความโฆษณาใน พ.ศ.2479 นั้น ได้แก่ การซ้ำคำแบบเน้นย้ำซึ่งแสดงลักษณะความเป็นภาษาพูดเรื่องการซ้ำ อย่างไรก็ตามการซ้ำคำแบบเน้นย้ำปรากฏตัวอย่างในข้อความโฆษณาใน พ.ศ.2539 เป็นจำนวนน้อย เพียงร้อยละ 0.2 คำแสดงและคำเลียนเสียงธรรมชาติซึ่งแสดงลักษณะการแสดงอารมณ์และความรู้สึกก็เป็นรูปภาพาซึ่งไม่ปรากฏตัวอย่างใน พ.ศ.2479 เช่นกัน โดยที่คำแสดงปรากฏใน พ.ศ.2539 เป็นจำนวนร้อยละ 1.6 และคำเลียนเสียงธรรมชาติปรากฏเป็นจำนวนร้อยละ 0.9 นอกจากนี้ความเบนเบียงทางด้านการสะกดคำในทุกแบบซึ่งแสดงถึงลักษณะอัตรการเบนเบียงสูงก็เป็นรูปภาพาที่ไม่ปรากฏตัวอย่างในข้อความโฆษณาพ.ศ.2479 แต่ปรากฏในข้อความโฆษณาใน พ.ศ.2539 โดยปรากฏเป็นจำนวนร้อยละ 5.3 รูปภาพาแบบสุดท้ายที่ไม่ปรากฏใน พ.ศ.2479 คือ คำย่อซึ่งแสดงถึงลักษณะความไม่ชัดเจน โดยคำย่อนั้นปรากฏตัวอย่างในข้อความโฆษณายุคปัจจุบันเป็นจำนวนร้อยละ 0.4 นอกจากนี้ยังมีรูปภาพาที่ไม่ได้ปรากฏตัวอย่างใน พ.ศ.2539 เพียงรูปเดียวได้แก่ประโยคขอร้องซึ่งแสดงลักษณะการร่ำปฏิสัมพันธ์ ทั้งนี้ใน พ.ศ.2479 ปรากฏประโยคขอร้องเป็นจำนวนร้อยละ 1.8

ต่อไปผู้วิจัยจะแสดงการเปรียบเทียบความเหมือนและความแตกต่างของรูปภาพาที่ใช้แสดงลักษณะความเป็นภาษาพูดในแต่ละลักษณะของแต่ละยุคโดยละเอียด โดยจะอธิบายไปที่ลักษณะตามลำดับของตารางที่ 18 ข้างต้น ดังต่อไปนี้

### 6.2.1 ลักษณะการซ้ำ

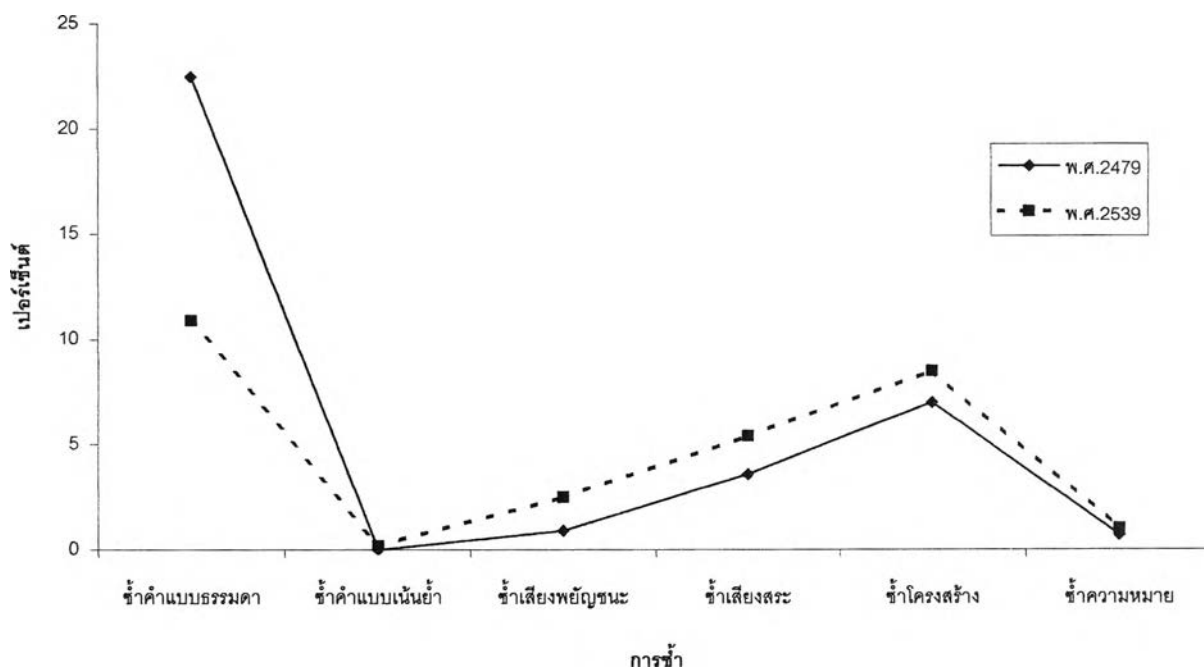
เมื่อพิจารณาโดยรวมลักษณะการซ้ำทั้งหมดใน พ.ศ. 2479 มีสัดส่วนในการใช้มากกว่า พ.ศ.2539 โดยปรากฏมากกว่าประมาณร้อยละ 6 คือในอดีตปรากฏเป็นจำนวนร้อยละ 34.9 แต่ปัจจุบันปรากฏเป็นจำนวนร้อยละ 28.7 ทั้งนี้ทั้งในอดีตและปัจจุบันปรากฏรูปภาพาแสดงการซ้ำ 4 แบบเหมือนกัน ได้แก่ การซ้ำคำ ซ้ำเสียง ซ้ำโครงสร้าง และ ซ้ำความหมาย อย่างไรก็ตามรูปภาพาที่แตกต่างออกไป คือ ในปัจจุบันมีแบบของการซ้ำคำ 2 แบบ คือ ซ้ำคำแบบธรรมดาและซ้ำคำแบบเน้นย้ำ ในขณะที่ในอดีตมีแบบของการซ้ำคำเพียงแบบเดียวคือการซ้ำคำแบบธรรมดาไม่ปรากฏการซ้ำคำแบบเน้นย้ำแต่ประการใด ถึงแม้ในอดีตจะปรากฏการซ้ำคำแบบธรรมดาเท่านั้นแต่ทว่ามีจำนวนการปรากฏที่สูงมากกว่าการซ้ำคำแบบธรรมดาและซ้ำคำแบบเน้นย้ำในปัจจุบัน เพราะในอดีตปรากฏการซ้ำคำแบบธรรมดาทั้งหมดเป็นจำนวนร้อยละ 22.5 ในขณะที่ปัจจุบันปรากฏจำนวนการซ้ำคำแบบธรรมดาเป็นจำนวนร้อยละ 10.9 และปรากฏการซ้ำคำแบบเน้นย้ำเพียงเล็กน้อย คือ ร้อยละ 0.2 เท่านั้น อีกทั้งการซ้ำคำแบบธรรมดาทั้งหมดในข้อความโฆษณายุคอดีตยัง



ปรากฏสูงกว่าการซ้ำทุกแบบของยุคปัจจุบันด้วย อาจเรียกได้ว่าในยุคอดีตนั้นการซ้ำคำแบบธรรมดาเป็นลักษณะที่โดดเด่นที่สุดในการแสดงลักษณะความเป็นภาษาพูดเรื่องการซ้ำ

ผู้วิจัยจะแสดงการเปรียบเทียบลักษณะการซ้ำใน พ.ศ. 2479 และ พ.ศ. 2539 โดยลำดับจากการซ้ำแบบที่มีตัวอย่างปรากฏมากที่สุดมายังแบบที่มีตัวอย่างปรากฏน้อยที่สุดในรูปดังนี้

รูปที่ 3 เปรียบเทียบลักษณะความเป็นภาษาพูดเรื่องการซ้ำใน พ.ศ.2479 และ พ.ศ.2539



จากรูปที่ 3 เมื่อพิจารณการซ้ำที่ละแบบออกไปจากการซ้ำคำดังกล่าวข้างต้นแล้วพบว่า การซ้ำโครงสร้าง ซ้ำเสียง และซ้ำความหมายในปัจจุบันจะปรากฏการใช้มากกว่าในอดีต โดยที่ การซ้ำเสียงและซ้ำโครงสร้างในปัจจุบันจะปรากฏร้อยละ 8 ขึ้นไป แต่ไม่เกินร้อยละ 10 คือในปัจจุบันปรากฏการซ้ำโครงสร้างเป็นจำนวนร้อยละ 8.8 และซ้ำเสียงเป็นจำนวนร้อยละ 8.2 ในขณะที่การซ้ำความเสียงและซ้ำโครงสร้างในอดีตปรากฏประมาณร้อยละ 5 ขึ้นไปแต่ไม่เกินร้อยละ 7 ในอดีตปรากฏการซ้ำโครงสร้างเป็นจำนวนร้อยละ 6.9 และซ้ำเสียงเป็นจำนวนร้อยละ 5.5 สำหรับการซ้ำความหมายนั้นทั้งในอดีตและปัจจุบันปรากฏตัวอย่างเพียงเล็กน้อยประมาณร้อยละ 1 เท่านั้น

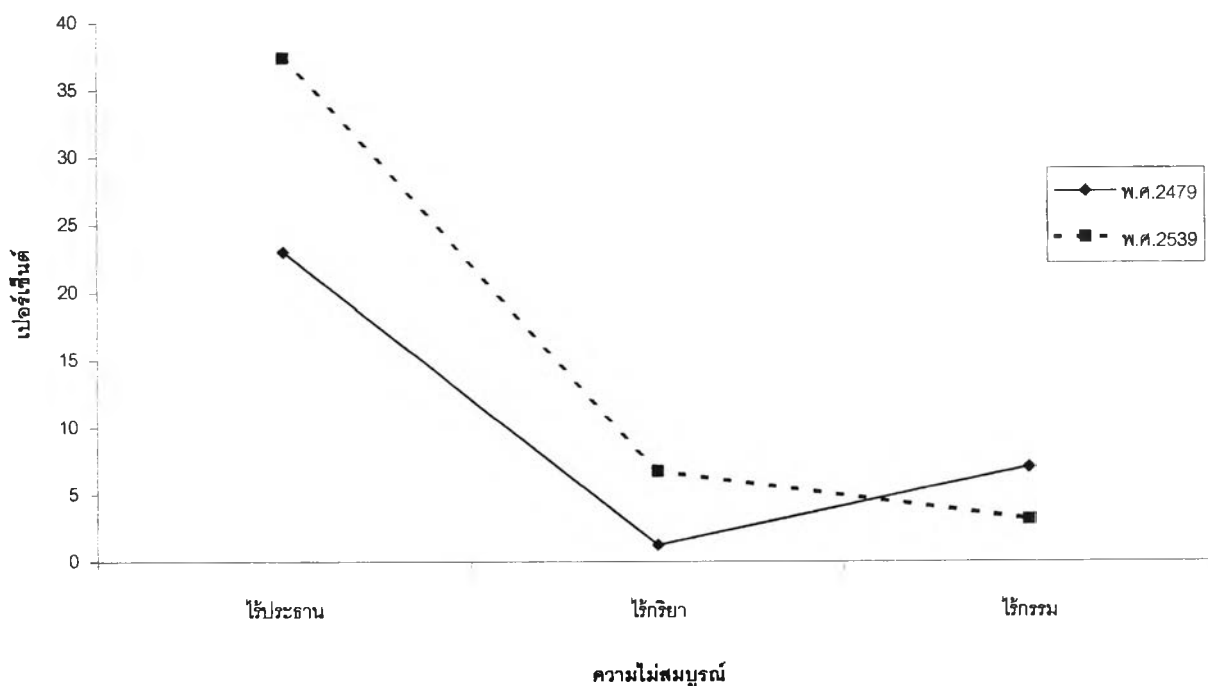
ถ้าหากจัดลำดับการซ้ำในแต่ละแบบแต่ละยุคโดยเรียงจากการปรากฏมากที่สุดไปยังน้อยที่สุด พบว่าทั้งในอดีตและในปัจจุบันสามารถจัดเรียงได้เหมือนกัน คือปรากฏการซ้ำค่ามากที่สุด รองลงมาคือการซ้ำโครงสร้าง ซ้ำเสียงและซ้ำความหมาย ตามลำดับ

### 6.2.2 ลักษณะความไม่สมบูรณ์

ในอดีตและปัจจุบันมีแบบของรูปภาพซึ่งแสดงลักษณะความไม่สมบูรณ์ 3 แบบเหมือนกัน ได้แก่ ประโยคไร้ประธาน ประโยคไร้กริยา ประโยคไร้กรรม เมื่อพิจารณาโดยรวมลักษณะความไม่สมบูรณ์ทั้งหมดในปัจจุบันมีสัดส่วนในการปรากฏใช้มากกว่าอดีตเป็นจำนวนประมาณร้อยละ 15 กล่าวคือ ลักษณะความไม่สมบูรณ์ในปัจจุบันปรากฏตัวอย่างเป็นจำนวนร้อยละ 47.4 ในขณะที่ลักษณะความไม่สมบูรณ์ในอดีตปรากฏตัวอย่างเป็นจำนวนร้อยละ 31.4

ผู้วิจัยจะแสดงการเปรียบเทียบลักษณะความไม่สมบูรณ์ใน พ.ศ. 2479 และ พ.ศ. 2539 ที่ละลักษณะ ดังรูปภาพต่อไปนี้

รูปที่ 4 เปรียบเทียบลักษณะความเป็นภาษาพูดเรื่องความไม่สมบูรณ์ใน พ.ศ.2479 และ พ.ศ.2539



จากรูปที่ 4 เมื่อแยกพิจารณาประโยคไม่สมบูรณ์ที่ละแบบพบว่าประโยคไร้ประธานปรากฏเป็นจำนวนมากที่สุดทั้ง 2 ยุค โดยที่ใน พ.ศ.2539 จะปรากฏประโยคไร้ประธานและประโยคไร้กริยาจำนวนมากกว่ายุคอดีต คือ ใน พ.ศ.2539 ปรากฏประโยคไร้ประธานเป็นจำนวนร้อยละ 37.4 และ ใน พ.ศ.2479 ปรากฏเป็นจำนวนร้อยละ 23 และใน พ.ศ.2539 ปรากฏประโยคไร้กริยาร้อยละ 6.8 และใน พ.ศ.2479 ปรากฏเป็นจำนวนร้อยละ 1.3 แต่อย่างไรก็ดีใน พ.ศ.2479 มีจำนวนการปรากฏของประโยคไร้กรรมมากกว่าใน พ.ศ.2539 กล่าวคือ ประโยคไร้กรรมในอดีตมีจำนวนการปรากฏร้อยละ 7.1 ในปัจจุบันปรากฏเป็นจำนวนร้อยละ 3.2 เท่านั้น

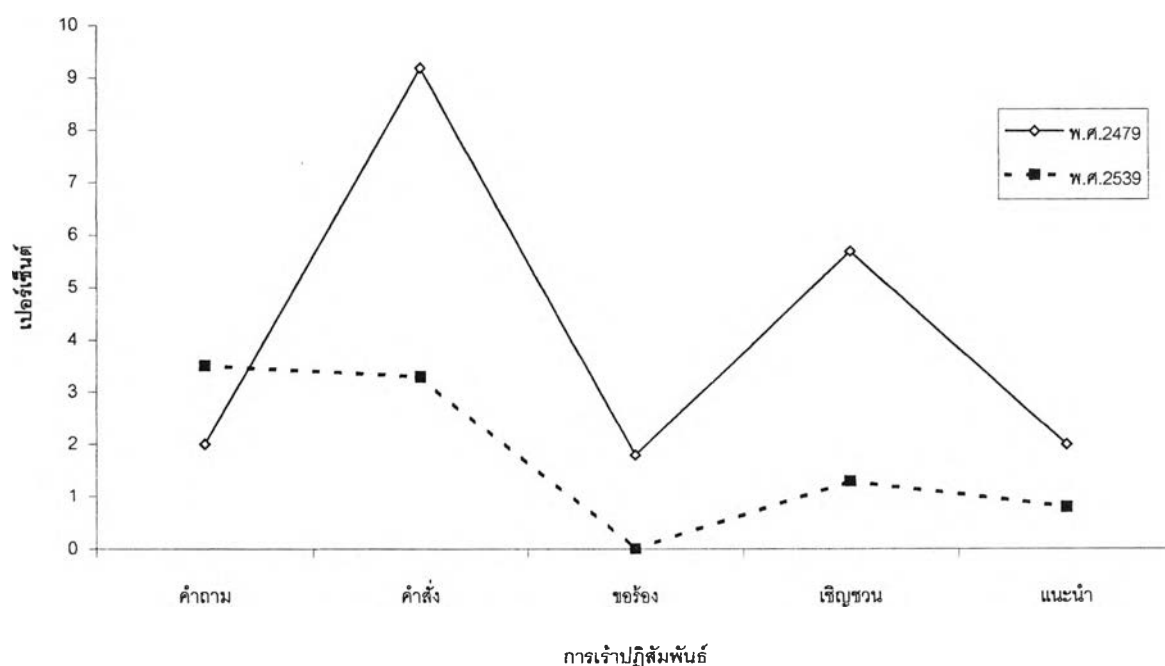
ถ้าหากเรียงลำดับสัดส่วนการใช้แบบของประโยคที่ไม่สมบูรณ์ต่าง ๆ จากมากที่สุดไปย้งน้อยที่สุดพบว่าใน พ.ศ.2479 มีสัดส่วนการใช้ประโยคไร้ประธานมากที่สุด รองลงมาคือประโยคไร้กรรมและประโยคไร้กริยา ตามลำดับ ในขณะที่ใน พ.ศ.2539 มีสัดส่วนการใช้ประโยคไร้ประธานมากที่สุดเช่นกันรองลงมาคือประโยคไร้กริยา และประโยคไร้กรรม ตามลำดับ

### 6.2.3 ลักษณะการเข้าปฏิสัมพันธ์

เมื่อพิจารณาโดยรวมลักษณะการเข้าปฏิสัมพันธ์ใน พ.ศ.2479 มีสัดส่วนในการใช้มากกว่าปัจจุบัน โดยมีจำนวนการปรากฏที่สูงกว่าประมาณร้อยละ 11 คือ การเข้าปฏิสัมพันธ์ในพ.ศ.2479 ปรากฏตัวอย่างเป็นจำนวนร้อยละ 20.7 ในขณะที่การเข้าปฏิสัมพันธ์ในปัจจุบันปรากฏตัวอย่างเป็นจำนวนร้อยละ 9 ทั้งนี้ใน พ.ศ.2479 นั้นปรากฏประโยคเข้าปฏิสัมพันธ์ 5 แบบ ได้แก่ ประโยคคำถาม ประโยคคำสั่ง ประโยคขอรับรอง ประโยคเชิญชวน และประโยคแนะนำ ในขณะที่ปัจจุบันปรากฏประโยคเข้าปฏิสัมพันธ์ 4 แบบเหมือนกับอดีต ยกเว้นไม่ปรากฏประโยคขอรับรองแต่อย่างใด

ผู้วิจัยจะแสดงการเปรียบเทียบลักษณะการเข้าปฏิสัมพันธ์ ใน พ.ศ. 2479 และ พ.ศ. 2539 ที่ละลักษณะ ดังรูปที่ 5 ต่อไปนี้

รูปที่ 5 เปรียบเทียบลักษณะความเป็นภาษาพูดเรื่องการร่ำ  
ปฏิสัมพันธ์ใน พ.ศ.2479 และ พ.ศ.2539



จากรูปที่ 5 เมื่อแยกพิจารณาประโยคทีละแบบ พบว่าประโยคร่ำปฏิสัมพันธ์ทุกแบบใน พ.ศ.2479 มีจำนวนการปรากฏมากกว่าในพ.ศ.2539 ยกเว้นประโยคคำถามเพียงแบบเดียวที่ใน พ.ศ.2539 มีจำนวนการปรากฏมากกว่าเล็กน้อย กล่าวคือ ประโยคคำสั่งในอดีตปรากฏเป็นจำนวนร้อยละ 9.2 และประโยคเชิญชวนปรากฏเป็นจำนวนร้อยละ 5.7 ในขณะที่ประโยคคำสั่งและประโยคเชิญชวนใน พ.ศ.2539 ปรากฏเป็นจำนวนร้อยละ 3.3 และ ร้อยละ 1.3 ตามลำดับ สำหรับประโยคแนะนำในพ.ศ.2479 ปรากฏร้อยละ 2 แต่ในปัจจุบันปรากฏเป็นจำนวนร้อยละ 0.8 ดังนั้นจะเห็นได้ว่าประโยคร่ำปฏิสัมพันธ์ใน พ.ศ.2479 พบทุกแบบปรากฏใช้มากกว่า พ.ศ.2539

จะเห็นได้ว่าข้อความโฆษณาในปัจจุบัน พ.ศ.2539 จะใช้การถามมากที่สุด ส่วนในอดีต พ.ศ. 2479 จะใช้การสั่งให้ทำในรูปต่างๆ คือ สั่งอย่างตรงไปตรงมา สั่งอย่างสุภาพ ได้แก่ การขอร้อง การเชิญชวน และการแนะนำ

เมื่อวิเคราะห์สัดส่วนของการใช้ประโยคแต่ละแบบในแต่ละยุคสามารถจัดเรียงลำดับการใช้มากที่สุดไปยังน้อยที่สุดได้ดังนี้คือในพ.ศ.2479 มีจำนวนการปรากฏใช้ประโยคคำสั่งและประโยค

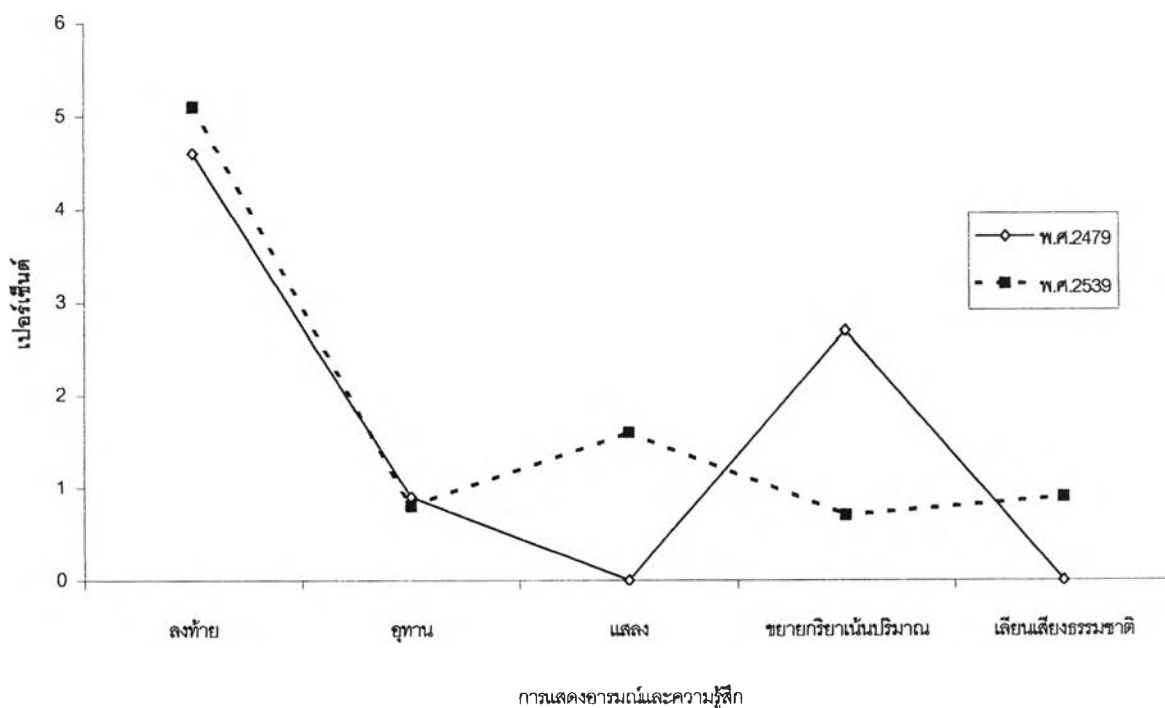
เชิงุชนวนมากที่สุดรองลงมา คือ ประโยคคำถามประโยคประโยคแนะนำ ปรากฏตัวอย่างเป็นจำนวนที่เท่ากัน และประโยคขอร้อง ตามลำดับ ในขณะที่ใน พ.ศ.2539 ปรากฏใช้ประโยคคำถามและประโยคคำสั่งเป็นจำนวนที่ใกล้เคียงกัน ประโยคเชิงุชนวนซึ่งปรากฏเป็นจำนวนถัดมา ลำดับสุดท้าย คือ ประโยคแนะนำ ตามลำดับ

#### 6.2.4 ลักษณะการแสดงอารมณ์ความรู้สึก

เมื่อพิจารณาโดยรวมแล้วลักษณะการแสดงอารมณ์และความรู้สึกทั้งหมดในพ.ศ.2479มีสัดส่วนในการปรากฏใช้ใกล้เคียงกับใน พ.ศ.2539 โดยที่จำนวนตัวอย่างในการปรากฏการแสดงอารมณ์และความรู้สึกใน พ.ศ.2539 จะปรากฏมากกว่าใน พ.ศ.2479 เพียงเล็กน้อยเท่านั้น กล่าวคือ รูปภาพที่แสดงอารมณ์และความรู้สึกใน พ.ศ.2539 ปรากฏตัวอย่างเป็นจำนวนร้อยละ 9.1 และใน พ.ศ.2479 จะปรากฏตัวอย่างเป็นจำนวนร้อยละ 8.2 ทั้งนี้ใน พ.ศ.2479 นั้นปรากฏรูปภาพซึ่งแสดงคุณสมบัตินี้ 3 แบบ คือ การใช้คำลงท้าย คำอุทาน และคำขยายกริยานั้นปริมาณ ในขณะที่ใน พ.ศ.2539 ปรากฏ 5 แบบโดยปรากฏคำแสดง และคำเลียนเสียงธรรมชาติเพิ่มขึ้น

ผู้วิจัยจะแสดงการเปรียบเทียบลักษณะการแสดงอารมณ์และความรู้สึกชัดเจน ใน พ.ศ. 2479 และ พ.ศ. 2539 ที่ละลักษณะ ดังต่อไปนี้

รูปที่ 6 เปรียบเทียบลักษณะความเป็นภาษาพูดเรื่องการแสดงอารมณ์และความรู้สึกใน พ.ศ.2479 และ พ.ศ.2539



จากรูปภาพ จำนวนร้อยละนั้นมาจากจำนวนร้อยละของการปรากฏตัวอย่างรูปภาพทั้งหมด เมื่อแยกพิจารณาที่ลักษณะแล้วพบว่า ทั้งใน พ.ศ.2479 และ พ.ศ.2539 นั้นมีค่าลงท้ายปรากฏเป็นจำนวนมากที่สุด โดยทั้ง 2 ยุคปรากฏประมาณร้อยละ 5 ทั้งนี้ในยุคปัจจุบันจะปรากฏค่าลงท้ายมากกว่าในอดีตเล็กน้อย คือ ปรากฏค่าลงท้ายใน พ.ศ.2479 เป็นจำนวนร้อยละ 4.6 และในพ.ศ.2539 ปรากฏเป็นจำนวน ร้อยละ 5.1 นอกจากนี้ค่าอุทานทั้งในยุคอดีตและปัจจุบันปรากฏเป็นจำนวนน้อยและปรากฏเป็นจำนวนที่ใกล้เคียงกัน คือ ค่าอุทานใน พ.ศ.2479 ปรากฏเป็นจำนวนร้อยละ 0.8 และค่าอุทานใน พ.ศ.2539 ปรากฏเป็นจำนวนร้อยละ 0.9 รูปภาพที่แสดงคุณสมบัติความเป็นภาษาพูดอีกชนิดหนึ่งนอกเหนือไปจากข้างต้น คือ คำขยายกริยาเน้นปริมาณ คำขยายกริยาเน้นปริมาณใน พ.ศ.2479 นั้นปรากฏมากกว่าใน พ.ศ.2539 โดยใน พ.ศ.2479 ปรากฏร้อยละ 2.7 แต่ใน พ.ศ.2539 ปรากฏ เป็นจำนวนร้อยละ 0.7 เท่านั้น

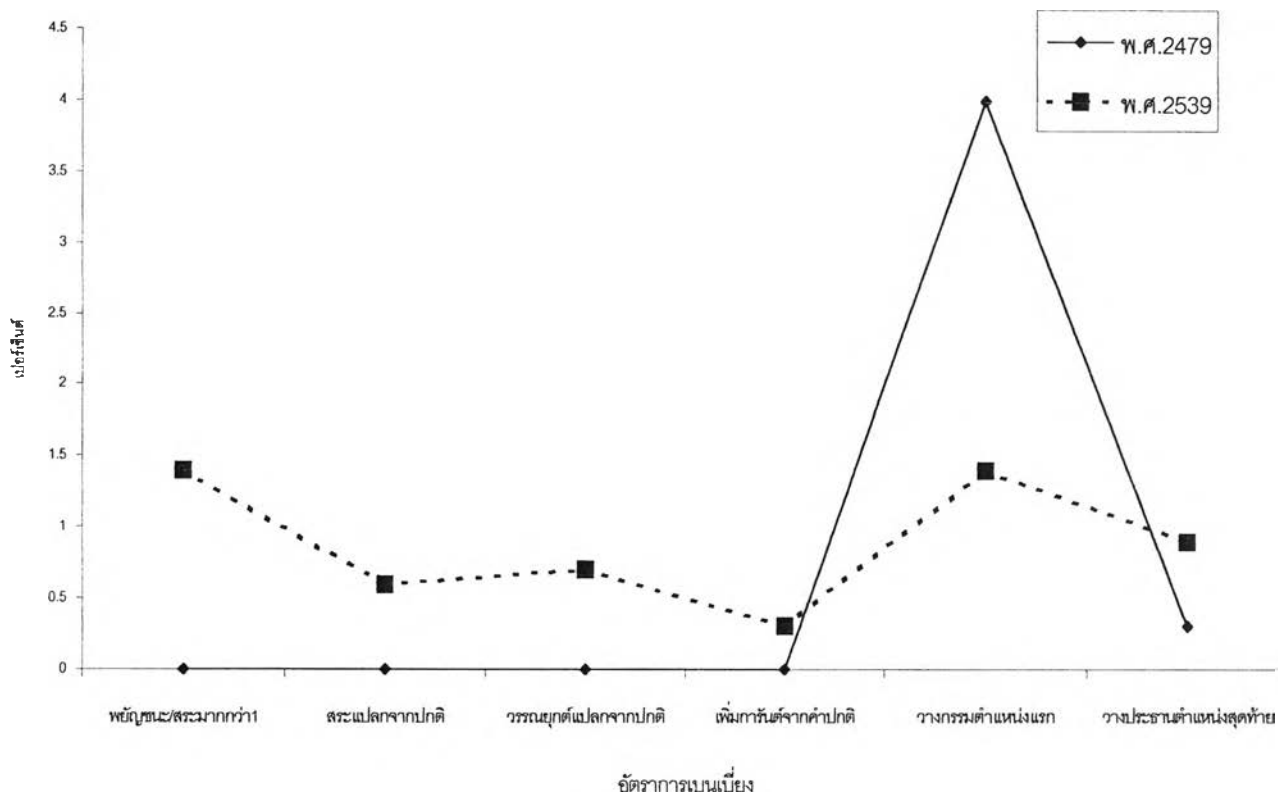
ถ้าหากเรียงลำดับรูปภาพซึ่งแสดงคุณสมบัติการแสดงออกซึ่งอารมณ์และความรู้สึกในทุกแบบของแต่ละยุค จากมากที่สุดไปยังน้อยที่สุด พบว่าในอดีตปรากฏค่าลงท้ายมากที่สุด รองลงมาคือคำกริยาวิเศษณ์และคำอุทาน ตามลำดับ ในขณะที่ในปัจจุบันปรากฏค่าลงท้ายมากที่สุดเช่นกัน รองลงมาคือ คำแสดง คำเลียนเสียงธรรมชาติ คำอุทาน และคำกริยาวิเศษณ์ ตามลำดับ

#### 6.2.4 ลักษณะอัตราเบี่ยงสูง

ลักษณะอัตราเบี่ยงสูงทั้งหมดในปัจจุบันมีสัดส่วนในการใช้มากกว่าอดีต คืออัตราการเบี่ยงในปัจจุบันปรากฏตัวอย่างทั้งหมดเป็นจำนวนร้อยละ 5.3 ในขณะที่ปัจจุบันปรากฏตัวอย่างทั้งหมดเป็นจำนวนร้อยละ 4.3 ทั้งนี้ในปัจจุบันปรากฏความเบี่ยง 2 ด้านใหญ่ ๆ คือด้านการสะกดคำและด้านการจัดเรียงคำ ในขณะที่ในอดีตปรากฏความเบี่ยงเพียงด้านเดียวคือด้านการจัดเรียงคำ ไม่ปรากฏความเบี่ยงทางด้านการสะกดคำแต่อย่างใด

ผู้วิจัยจะแสดงการเปรียบเทียบลักษณะอัตราการเบี่ยงสูง ใน พ.ศ. 2479 และ พ.ศ. 2539 ที่ลักษณะ ดังรูปที่ 7 ในหน้าถัดไป ดังนี้

รูปที่ 7 เปรียบเทียบลักษณะความเป็นภาษาพูดเรื่องอัตราการเบนเบี่ยงสูง  
ใน พ.ศ.2479 และ พ.ศ.2539



จากรูปภาพ เมื่อพิจารณาความเบนเบี่ยงทางการสะกดคำซึ่งพบแต่ข้อความโฆษณาในปัจจุบันพบว่าปรากฏเป็นจำนวนร้อยละ 3 ความเบนเบี่ยงทางการสะกดคำนี้ปรากฏ 4 แบบ ได้แก่ การสะกดพยัญชนะหรือสระมากกว่าหนึ่ง การสะกดวรรณยุกต์แปลกจากปกติ การสะกดสระแปลกจากปกติ และเพิ่มการสะกดการันต์จากปกติ ทั้งนี้สามารถจัดเรียงลำดับจากมากที่สุดไปย้งน้อยที่สุดดังนี้คือ การสะกดพยัญชนะหรือสระมากกว่าหนึ่งปรากฏมากที่สุด คือ ร้อยละ 1.4 รองลงมาคือการสะกดวรรณยุกต์แปลกจากปกติ การสะกดสระแปลกจากปกติ และเพิ่มการสะกดการันต์จากคำปกติซึ่งทั้ง 3 แบบหลังนี้มีสัดส่วนในการปรากฏเป็นจำนวนใกล้เคียงกันคือไม่ถึงร้อยละ 1 แต่อย่างใด

สำหรับความเบนเบี่ยงทางการจัดเรียงคำในประโยคทั้งในอดีตและปัจจุบันปรากฏ 2 แบบเหมือนกันได้แก่ การวางกรรมไว้ในตำแหน่งแรก และการวางประธานไว้ตำแหน่งสุดท้าย โดยที่การวางกรรมไว้ในตำแหน่งแรกนั้นทั้ง 2 ยุคจะปรากฏใช้มากกว่าการวางประธานไว้ในตำแหน่ง

สุดท้าย อย่างไรก็ตามก็มีการจัดเรียงค่าแบบวงกลมไว้ในตำแหน่งแรกใน พ.ศ.2479 นั้นปรากฏใช้มากกว่าในยุคปัจจุบัน โดยที่ใน พ.ศ.2479 ปรากฏเป็นจำนวนร้อยละ 4.3 ในขณะที่ปัจจุบันปรากฏเป็นจำนวนร้อยละ 2.3

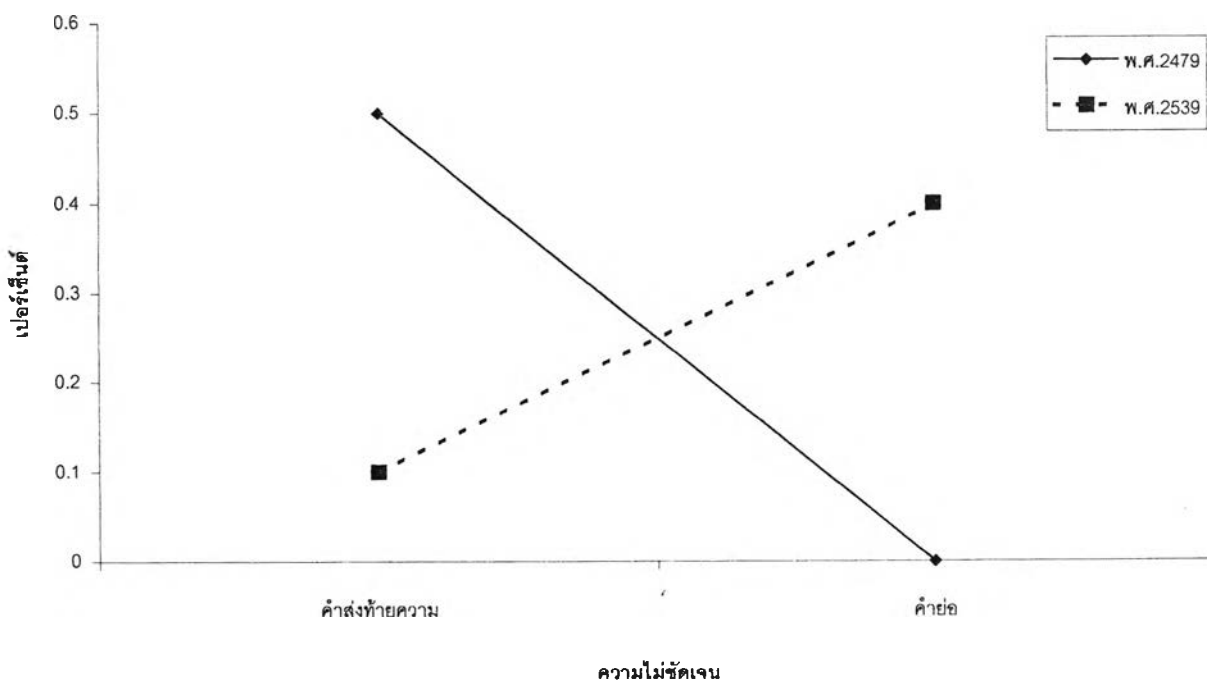
จะเห็นได้ว่าถึงแม้ใน พ.ศ.2479 จะปรากฏความเบนเบียงทางการจัดเรียงค่าเพียงด้านเดียวแต่มีจำนวนการปรากฏของการจัดเรียงค่าแบบวงกลมไว้ในตำแหน่งแรกมากกว่าทุกแบบในปัจจุบันซึ่งพบความเบนเบียง ทางด้านการสะกดคำและการจัดเรียงค่า

### 6.2.6 ลักษณะความไม่ชัดเจน

ลักษณะความไม่ชัดเจนทั้งใน พ.ศ.2479 และ พ.ศ.2539 ปรากฏลักษณะความไม่ชัดเจนน้อยไม่ถึงร้อยละ 1 อย่างไรก็ตามในอดีตนั้นปรากฏรูปภาพแสดงความไม่ชัดเจนเพียงรูปเดียว ได้แก่ คำส่งท้ายความ สำหรับใน พ.ศ.2539ปรากฏรูปภาพแสดงความไม่ชัดเจน 2 แบบ ได้แก่ คำส่งท้ายความ และ คำย่อ ทั้งนี้คำส่งท้ายความซึ่งปรากฏในข้อความโฆษณา พ.ศ.2479 มีจำนวนตัวอย่างในการปรากฏมากกว่าปัจจุบันเล็กน้อย

ผู้วิจัยจะแสดงการเปรียบเทียบลักษณะความไม่ชัดเจนใน พ.ศ. 2479 และ พ.ศ. 2539 ที่ละลักษณะ ดังนี้

รูปที่ 8 เปรียบเทียบลักษณะความเป็นภาษาพูดเรื่องความไม่ชัดเจนใน พ.ศ.2479 และพ.ศ.2539





จากรูปที่ 8 จะเห็นได้ว่าลักษณะความไม่ชัดเจนใน พ.ศ.2479 คำส่งท้ายความปรากฏเป็นจำนวนร้อยละ 0.5 และ ใน พ.ศ. 2539 ปรากฏเป็นจำนวนร้อยละ 0.1 สำหรับคำย่อนั้นใน พ.ศ.2539 ปรากฏเป็นจำนวนร้อยละ 0.4

จะเห็นได้ว่าเมื่อเปรียบเทียบลักษณะความเป็นภาษาพูดข้ามยุคในข้อความโฆษณาทางสื่อสิ่งพิมพ์ พ.ศ. 2479 และ พ.ศ.2539 แล้ว จะเห็นถึงความเหมือนและความแตกต่างในเรื่องสัดส่วนในการใช้และรูปภาพซึ่งแสดงลักษณะความเป็นภาษาพูดแต่ละลักษณะ ลักษณะความเป็นภาษาพูดแบบหนึ่งอาจปรากฏใช้มากในยุคหนึ่งในขณะที่อีกยุคหนึ่งปรากฏใช้น้อย อีกทั้งลักษณะความเป็นภาษาพูดบางลักษณะมีรูปภาพที่ปรากฏร่วมกันทั้งอดีตและปัจจุบันแต่ในขณะที่รูปภาพบางชนิดอาจไม่ปรากฏใช้เลยในยุคใดยุคหนึ่ง

