

เอกสารและงานวิจัยที่เกี่ยวข้อง

แนวคิด และทฤษฎี

การศึกษาในครั้งนี้ใช้แนวคิด และทฤษฎีที่เกี่ยวข้องกับองค์ประกอบของชุมชน เพื่อการวางแผนทางกายภาพที่มีความสัมพันธ์กับสิ่งแวดล้อม โดยเลือกประเด็นในการศึกษารูปแบบภายในชุมชน และจินตภาพของเมืองเป็นสำคัญ ซึ่งเป็นเรื่องการใช้พื้นที่กับโครงสร้างของชุมชนในระดับย่อย กล่าวคือ เป็นลักษณะทางกายภาพของการจัดรูปแบบชุมชน แต่สำหรับชุมชนที่มีการจัดรูปแบบชุมชนเดิมอยู่นั้น นิธิ เอียวศรีวงศ์(2535:381) สิ่งที่มีอิทธิพลต่อพฤติกรรม และความรู้สึกนึกคิดของมนุษย์อย่างมากที่สุดนั้นมี สิ่งแวดล้อมทางกายภาพ และสิ่งแวดล้อมทางกิจกรรม-วัฒนธรรม ดังนั้นการกำหนดกรอบแนวคิดโครงสร้างทางกายภาพชุมชน ต้องคำนึงถึงวิถีชีวิตของคนในท้องถิ่นเป็นปัจจัยสำคัญ

จากพจนานุกรมราชบัณฑิตยสถาน(2525:988) ได้ให้ความหมายของคำว่า "อนุรักษ์" ไว้ว่าเป็นการสงวนรักษา, ป้องกัน, ดูแล และปรับปรุง และTHE OXFORD UNIVERSAL DICTIONARY(1968:374) ได้ให้ความหมายของคำว่า "CONSERVATION" ไว้ว่า"The action of conserving or waste; preservation in being health,etc. ประกอบกับ MERRIAM WEBSTER'S COLLEGIATE DICTIONARY(1995:246) ให้ความหมายว่า "A careful preservation and protection of somethingor The preservation of a physical quantity during transformations or reactions" กล่าวคือ "การอนุรักษ์" หมายถึง การกระทำ หรือการดำเนินการสงวนรักษา, ดูแล, ป้องกัน, และปรับปรุง เพื่อปกป้องบางสิ่งมิให้สูญเสีย และดำรงอยู่จนกระทั่งมีการเปลี่ยนแปลงไปตามกาลเวลาที่เหมาะสม

ส่วนคำว่า "พัฒนา" พจนานุกรมราชบัณฑิตยสถาน(2525:653) ได้ให้ความหมายไว้ว่าการเปลี่ยนแปลงให้ดีขึ้น สำหรับ THE OXFORD UNIVERSAL DICTIONARY(1968:495) ได้ให้ความหมายของคำว่า "DEVELOPMENT" ไว้ว่า "Evolution, the production of a natural force, energy or new form of matter" กล่าวคือ "การพัฒนา" หมายถึง พัฒนาการที่เกิดจากแรงกระทำให้เกิดการเปลี่ยนแปลงที่ดีขึ้น การพัฒนาในทศวรรษที่ 1990 ที่ได้รับความสนใจมาก คือ การพัฒนาที่ยั่งยืน (Sustainable Development) คำจำกัดความหลักกว้างๆ และเป็นที่ยอมรับคือ "Development that meets the needs of the present without compromising the ability of future generations to meet their own need"¹ โดยนัยหมายถึง การพัฒนาที่ตอบสนองความต้องการในปัจจุบันโดยไม่รบกวนความสามารถของสังคมรุ่นต่อไปที่จะพัฒนาโดยตอบสนองความต้องการในยุคนั้นได้ โดยมีหลักการพัฒนายั่งยืนอยู่ที่การมีส่วนร่วม(Participation)ของประชาชน การพัฒนาแบบยั่งยืน(Sustainable Development) เป็นอุดมการณ์ใหม่ที่ประกอบด้วย การเปลี่ยนแปลงโครงสร้างทางเศรษฐกิจ สังคม และการสร้างจริยธรรมที่ดี

1 Tim Elkin et AL. Reviving the city: Towards Sustainable Urban Development. (London: Friends of the earth, 1991.) p.3.

Oxford English Dictionary ได้ให้นิยาม Sustainable คือ ภาวะที่สามารถดำรงอยู่ได้ "TO SUSTAIN" คือ การรักษาบุคคลหรือชุมชนไม่ให้ล่มสลาย หรือให้ดำรงชีวิตอยู่ได้ ส่วน WCED² ได้ให้นิยาม "การพัฒนาที่ยั่งยืน" คือ "การพัฒนาที่สนองความต้องการของชนรุ่นปัจจุบันโดยไม่ทำลายโอกาสของชนรุ่นอนาคตในการสนองความต้องการของตนเอง" แนวความคิดในเรื่องนี้มี 3 ด้าน

1. การสร้างสังคมแบบยั่งยืน คำว่า Sustainable ใช้ควบคู่กับระบบเศรษฐกิจ และสังคมของ Sustainable Society ที่หมายถึง สังคมที่พึ่งตนเอง และไม่หว่นไหวต่อสิ่งกระทบจากภายนอก ประชาชนมีชีวิตที่เรียบง่าย
2. การสร้างเศรษฐกิจแบบยั่งยืน คือ เศรษฐกิจที่คำนึงถึงระบบนิเวศ และโลกธรรมชาติ คุณค่าทางชีวิตจิตใจ โดยปฏิเสธความเจริญเติบโตทางเศรษฐกิจซึ่งเป็นเงื่อนไขที่สำคัญในการพัฒนา และเสนอการพัฒนาในแง่ความยุติธรรม-เสมอภาคระหว่างชน 2 รุ่น³
3. การสร้างนิเวศแบบยั่งยืน เป็นการจัดการ และรักษาระบบนิเวศเพื่อให้ชีวิตทั้งหลายอยู่รอด มีวิธีการที่ดี คือ การที่ชุมชน และท้องถิ่นมีสิทธิในการตัดสินใจ และจัดการทรัพยากรด้วยตนเอง รวมทั้งสร้างสำนักเชื่อมโยงเข้าใจถึงวิถี และองค์รวม-บูรณาการเชื่อมโยงถึงด้านสังคม วัฒนธรรม และจิตวิญญาณของคนในชุมชน⁴

ดังนั้น "การพัฒนาที่ยั่งยืน"(Sustainable Development) จึงประกอบด้วย 3 ประเด็นคือ ธรรมชาติ หรือกายภาพ เศรษฐกิจ และสังคม รวมถึงความเชื่อ-ศาสนา โดยเปิดโอกาสให้ประชาชนมีส่วนร่วมในความก้าวหน้าทางเทคโนโลยีที่ดัดแปลงให้เหมาะสมกับท้องถิ่น-วัฒนธรรมของชุมชน และให้สิทธิในการจัดการทรัพยากรท้องถิ่น รวมถึงการแก้ปัญหาความเสื่อมโทรมที่ชุมชนก่อขึ้น

ส่วนคำว่า "ชุมชน" นั้น อานันท์ กาญจนพันธุ์(2536: 64) ตั้งข้อสังเกตว่า เป็นคำใหม่ในภาษาไทย เพราะไม่ปรากฏในพจนานุกรมฉบับราชบัณฑิตยสถานพ.ศ.2493 โดยแปลมาจากคำภาษาอังกฤษว่า "Community" ซึ่งระยะแรกชุมชนมีความหมายใกล้เคียงกับคำว่า "บ้าน" หรือ "หมู่บ้าน" แต่สิ่งที่เห็นเป็นรูปธรรมคือ "บ้าน" และแต่ละหมู่บ้านมี "วัด" เป็นศูนย์กลาง ชุมชนเป็นกลุ่มของครัวเรือนที่อยู่ในพื้นที่เดียวกัน มีความสัมพันธ์กัน วัดกลายเป็นแหล่งรวมทางความเชื่อ และการประกอบพิธี หรือเป็นสถานที่ทำกิจกรรมทางสังคมร่วมกัน รวมถึงสถานที่อื่นๆ เช่น ศาลเจ้า หรือตลาด ความสัมพันธ์ระหว่างชุมชนด้านสังคม และเศรษฐกิจเป็นสิ่งที่เกิดขึ้นจากคนในชุมชน เช่น ประวัติความเป็นมาของท้องถิ่น หรือชุมชนที่รวมกันในพื้นที่ มีการปรับตัวเข้าสภาพแวดล้อม มีการสังสรรค์กันทางเศรษฐกิจ และสังคมในท้องถิ่นร่วมกัน รวมถึงสร้างกติกา และจารีตประเพณีในการอยู่ร่วมกัน เรียกได้ว่า คือ ประวัติศาสตร์-วัฒนธรรมท้องถิ่น⁵

2 WCED สืบมาจาก World Commission on Environment and Development.

3 Pearce . Blueprint for a green economy. New York. 1980.

4 ประเวศ วะสี. ความหลากหลายทางชีวภาพกับการพัฒนาอย่างยั่งยืน. สถาบันชุมชนท้องถิ่นพัฒนา. กรุงเทพฯ. 2536.

5 ศรีศักร วัลลิโภคม. ความหมายของชุมชน และท้องถิ่นที่ต้องทบทวน: เปิดประเด็น. จดหมายข่าว.ฉบับที่33. พอ.-ธค. 2544.หน้า 2-3.

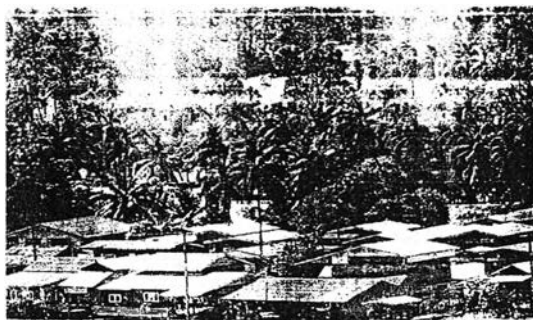
Steward(1955:47-63)ได้อธิบายคำว่า "วัฒนธรรม" ว่าเป็นเครื่องช่วยในการปรับตัวเข้ากับสภาพแวดล้อมและเป็นองค์ประกอบพื้นฐานของพฤติกรรมเพื่อสนองตอบความต้องการที่เป็นลักษณะเฉพาะ โดยแบ่งเป็น 3 ชั้น คือ

1. ความต้องการเบื้องต้น คือ ปัจจัยพื้นฐานเพื่อการอยู่รอด โดยใช้เครื่องมือ และเทคโนโลยีเข้าช่วย
2. ความต้องการที่เกิดตามมา คือ การมีชีวิตรอด และตอบสนองความต้องการ โดยอาศัยชุมชนที่มีวัฒนธรรมเป็นเครื่องกำหนดในการอยู่ร่วมกัน และมีระบบถ่ายทอดวัฒนธรรมด้วยภาษา หรือสัญลักษณ์เพื่อสืบทอดวัฒนธรรม
3. ความต้องการร่วมกัน คือ ความต้องการมีชีวิตอยู่รอดอย่างสมบูรณ์ เช่น การพักผ่อน, การแสดงออกทางสุนทรียภาพ หรือศิลปะ ดนตรี และการละคร

นิจ นิยุชีระนันท์ ได้เสนอแนวทางในการอนุรักษ์ และพัฒนาชุมชนทางกายภาพ มีเรื่องการใช้ที่ดินและพื้นที่ว่าง, รูปแบบสิ่งปลูกสร้างและการรวมกลุ่มของอาคาร, การอนุรักษ์วัตถุ และสถาน, การสัญจร, ทางเดินเท้า ระบบถนนและอุปกรณ์ตกแต่งถนน รวมถึงบริการสาธารณะ เพื่อยกระดับคุณภาพชีวิตให้สะดวกสบาย ปลอดภัย มีระเบียบ และน่าอยู่ยิ่งขึ้น รวมทั้งส่งเสริมคุณภาพ และความงามของสิ่งแวดล้อมในท้องถิ่นนั้นๆด้วย

ดังนั้น "แนวทางการอนุรักษ์ และพัฒนาชุมชน" หมายถึง แนวทางการดำเนินการสงวนรักษา, ดูแล, ป้องกัน, ปรับปรุง และควบคุมในเรื่องการใช้ที่ดินและพื้นที่ว่าง, รูปแบบสิ่งปลูกสร้างและการรวมกลุ่มของอาคาร การสัญจรทางเดินเท้า, ระบบถนนและอุปกรณ์ตกแต่งถนน รวมถึงบริการสาธารณะ ในแนวทางที่เป็นระเบียบ และมีความเป็นอยู่ที่ดีขึ้น พร้อมทั้งเปิดโอกาสให้มีการพัฒนาสู่การเปลี่ยนแปลงที่ยั่งยืน ในดุลยภาพที่เหมาะสม ทั้งทางธรรมชาติหรือกายภาพ, เศรษฐกิจ และสังคม รวมถึงความเชื่อ-ศาสนา โดยให้ประชาชนมีส่วนร่วม, ในความก้าวหน้าทางเทคโนโลยีที่ดัดแปลงให้เหมาะสมกับท้องถิ่น และวัฒนธรรมของชุมชน มีระบบเศรษฐกิจ และสังคมที่อาศัยวัฒนธรรมชุมชนเป็นเครื่องกำหนดในการอยู่ร่วมกัน และมีระบบถ่ายทอดเพื่อสืบทอดวัฒนธรรม รวมถึงการมีชีวิตอยู่รอดอย่างสมบูรณ์ เช่น การมีที่พักผ่อน, การมีที่แสดงออกทางสุนทรียภาพ หรือศิลปะ ดนตรี และการละคร จึงเป็นการยกระดับคุณภาพชีวิต, ความเป็นอยู่ที่มีมาตรฐานที่ดี มีความสะดวก ปลอดภัย มีระเบียบ และน่าอยู่ยิ่งขึ้น รวมทั้งส่งเสริมคุณภาพ และความงามของสิ่งแวดล้อมในท้องถิ่น

ภาพที่ 2.1 ตัวอย่างบรรยากาศในอดีตของชุมชนมอญเกาะเกร็ด



ภาพมุมสูงกลุ่มที่อยู่อาศัย-บ้านเรือนภายในชุมชน



สภาพอาคารบ้านเรือนในชุมชนตาม 2 ฝั่งทางเดินเท้า

ที่มา โดยผู้ศึกษา.2544.

WORSKET(1969:9-14)กล่าวถึง เอกลักษณ์หรือลักษณะเฉพาะชุมชนที่เกิดเป็นภาพรวม(image) ทางกายภาพ มีกลุ่มอาคารและโครงข่ายถนนที่มีรูปแบบเฉพาะสื่อถึงบรรยากาศของชุมชน รวมทั้งมีลักษณะ กิจกรรมทางสังคม, เศรษฐกิจ และวัฒนธรรม ตลอดจนอิทธิพลของภูมิประเทศที่ทำให้ชุมชนมีลักษณะต่างจาก ชุมชนอื่น สำหรับแนวคิด-ทฤษฎีที่เป็นแนวทางในการกำหนดโครงสร้างกายภาพจำแนกตามสาระสำคัญ ดังนี้

1. ลักษณะเฉพาะของท้องถิ่น
2. องค์ประกอบของชุมชน Neighborhood
3. ระบบกิจกรรมภายในชุมชน
4. ระบบโครงสร้างทางพื้นที่

1. **ลักษณะเฉพาะของท้องถิ่น:** ในที่นี้หมายถึง ภาพรวม หรือจินตภาพ(Image)ซึ่งเป็นภาพที่นึกขึ้น โดยอาศัยประสบการณ์เป็นหลัก⁶ ประกอบด้วย ด้านกายภาพเป็นสิ่งแวดล้อมที่มีอยู่ทั่วไปจากสภาพเดิมท้องถิ่น และด้านขนบธรรมเนียมประเพณีที่เชื่อมโยงความเชื่อกับความเป็นมาในอดีตรูปของสภาพชีวิต,ความเป็นอยู่ และขนบธรรมเนียมประเพณีพื้นบ้าน(Miosseo:1975;223-226)จึงกล่าวได้ว่า การเกิดลักษณะเฉพาะได้นั้น ต้องอาศัยองค์ประกอบทางกายภาพเป็นปัจจัยที่รองรับกิจกรรมในการดำรงชีวิตและมีองค์ประกอบกิจกรรมเป็น ปัจจัยช่วยให้สามารถดำรงชีวิตในสังคมอย่างปกติสุข ซึ่งในการศึกษาค้นคว้าครั้งนี้เน้นการจัดระเบียบองค์ประกอบทาง กายภาพที่สอดคล้องกับองค์ประกอบทางกิจกรรม

ตามพจนานุกรมฉบับราชบัณฑิตยสถาน(2525:718)ได้ให้ความหมายคำว่า “เอกลักษณ์” ไว้ว่า “ลักษณะที่เหมือนกัน หรือมีร่วมกัน” ซึ่งตรงกับภาษาอังกฤษว่า “IDENTITY” หมายถึง The leading chains of multiples are everywhere and make few concessions to local character.....as the report points out “the experience”..... (David.C: 1996;116) กล่าวคือ ความหลากหลายมีต่อเนื่องกันมาในทุกสถานที่ เกิดจากการยินยอมให้ลักษณะเฉพาะของท้องถิ่นมีการถ่ายทอดโดยใช้ประสบการณ์เป็นสำคัญ ประกอบกับ Lynch(1960) อธิบายความหมายไว้ว่า สิ่งต่างๆที่ประกอบกันเป็นเมืองนั้นต่างปรากฏตัวในลักษณะที่มี ความเป็นตัวเอง และต่างเป็นสิ่งที่แยกจากกันได้ โดยมีสัญญาณชี้แนะปรากฏอยู่

ดังนั้นลักษณะเฉพาะของท้องถิ่นในการศึกษานี้ หมายถึง องค์ประกอบทางกายภาพที่มีลักษณะเฉพาะ มีความเป็นตัวเองประกอบกันเป็นเมืองที่มีรูปแบบเฉพาะ และมีบรรยากาศของชุมชนที่สอดคล้องกับลักษณะ กิจกรรมขนบธรรมเนียมประเพณี, วิถีชีวิต และความเชื่อที่ใช้การถ่ายทอดผ่านประสบการณ์

6 กรมวิชาการ, กระทรวงศึกษาธิการ, ประมวลศัพท์บัญญัติวิชาการศึกษา.(กรุงเทพมหานคร. โรงพิมพ์องค์การค้ำคูณสภา. 2527.)หน้า89.

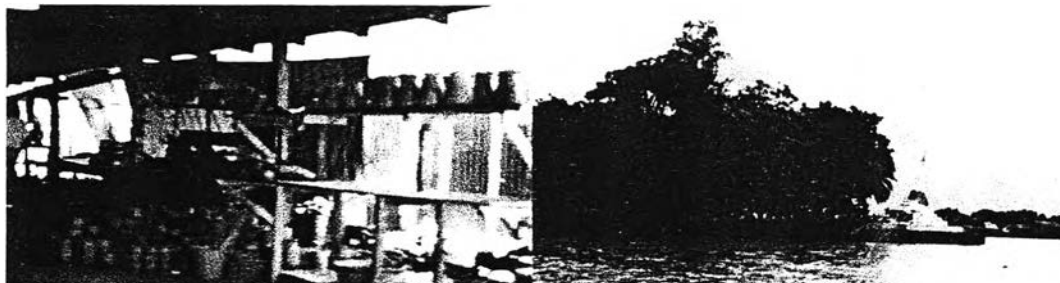
Lynch(1960) ศึกษาเกี่ยวกับจินตภาพของเมือง(The image of the city) ซึ่งได้มาจากทฤษฎีระบบโนทัศน์ที่เกิดจาก เอกลักษณ์(Identity), โครงสร้าง(Structure) และความหมาย(Meaning) กล่าวคือ สิ่งต่างๆทางกายภาพที่ประกอบกันขึ้นเป็นเมืองนั้น มีลักษณะเฉพาะเป็นตัวของตัวเอง(Individuality) และมีความสัมพันธ์ทางกายภาพของตำแหน่งที่มีต่อกัน รวมทั้งต่อผู้รับรู้ด้วย โดยสื่อความให้เกิดความเข้าใจ ก่อให้เกิดความรู้สึก และทัศนคติทางการใช้สอย หรือทางอารมณ์ องค์ประกอบที่แสดงลักษณะเฉพาะนั้นมี 5 อย่าง ประกอบด้วย เส้นทาง(Paths), เส้นขอบ(Edges), ย่าน(Districts), ศูนย์รวม(Nodes) และที่หมายตา(Landmarks) สอดคล้องกับวิลลิสท์ ฮอร์วากู(2535;154-158)ที่วิเคราะห์โครงสร้างระบบโนทัศน์ในสภาพแวดล้อมกายภาพ ว่าประกอบด้วย จินตภาพที่เน้นคุณสมบัติทางกายภาพ, มีระยะทาง และขอบเขตที่เน้นความสัมพันธ์ของตำแหน่งองค์ประกอบรวมสื่อความหมายช่วยให้เข้าใจจินตภาพนั้น องค์ประกอบเหล่านี้ไม่ได้แยกกัน แต่มีการจัดวางอยู่ร่วมกันในย่านต่างๆของชุมชน และมีความสัมพันธ์กันอย่างมีระเบียบ (วิลลิสท์ ฮอร์วากู:2541;151)เกิดขึ้นตามกฎเกณฑ์การจัดแยกประเภทในสภาพแวดล้อมทางกายภาพที่มีผลต่อการรับรู้ชัดเจน และสื่อความให้เข้าใจ

ดังนั้นการศึกษาลักษณะเฉพาะท้องถิ่นจากองค์ประกอบทางกายภาพภายในสภาพแวดล้อมของชุมชน จึงเป็นตัวบ่งชี้ให้เห็นถึงองค์ประกอบกายภาพที่มีลักษณะเด่นควรแก่การอนุรักษ์ และพัฒนาให้มีคุณค่าสำคัญต่อชุมชน รวมทั้งใช้ข้อมูลดังกล่าวช่วยในการกำหนดโครงสร้างทางพื้นที่ของชุมชนในเรื่องเส้นทาง, เส้นขอบ, ย่าน, ศูนย์รวมชุมชน หรือจุดหมายตาเพื่อเสริมศักยภาพของชุมชนให้มีกายภาพที่ชัดเจนและสมดุลยิ่งขึ้น

ภาพที่ 2.2 ตัวอย่างบรรยากาศปัจจุบันมุมต่างๆภายในชุมชนมอญเกาะเกร็ด



เส้นทางการเข้าถึงชุมชนด้วยทางเรือ และมีเส้นขอบของชุมชนเป็นลำน้ำล้อมรอบ



การทำบ้านดินเผาเป็นอาชีพดั้งเดิมของคนในชุมชน
จนมีชื่อเสียง "ย่านที่เป็นศูนย์รวมช่างฝีมือดี"
ทำเครื่องปั้น-หม้อน้ำลายวิจิตร

ที่หมายตาในการเข้าถึงชุมชนมอญเกาะเกร็ด
มีเจดีย์เอียงเป็นจุดหมายตาสำคัญของพื้นที่
และสัญลักษณ์ความเป็นชุมชนมอญ

ที่มา: โดยผู้ศึกษา. 2544.

2. **องค์ประกอบของชุมชน Neighborhood:** การรับรู้ถึงความเป็นชุมชนที่อยู่อาศัย (The sense of neighborhood) Morris and Hess(1975:1) อธิบายไว้ว่า สถานที่ที่ทำการอยู่อาศัยจนมีความรู้สึกผูกพันถึงความเป็นเจ้าของสถานที่ หรือส่วนของสังคมส่วนนั้นการเกิดความเป็นชุมชนที่อยู่ร่วมกันอย่างใกล้ชิดนั้น เป็นความต้องการอยู่ร่วมกันกับผู้อื่นที่มนุษย์มีมานาน และพัฒนาการจนกลายเป็นชุมชนที่มีความเฉพาะตัวนั้น มักมาจากลักษณะเด่นทางกายภาพ หรือความเชื่อของคนในชุมชนที่ต่างไปจากชุมชนอื่นๆ

คำว่า "Neighborhood" นั้น Lynch(1972)⁷ อธิบายความหมายว่า บริเวณที่อยู่อาศัยที่กระจายกันอยู่ และรายล้อมไปด้วยแนวต้นไม้ หรือสิ่งกีดขวางที่ป้องกันการรุกร้าจากภายนอก และมีความสมบูรณ์อยู่ในตัวเอง ทั้งระบบสาธารณูปโภค-สาธารณูปการ และการบริการชุมชนอย่างเพียงพอ รวมทั้ง(Hester:1975;7-11)⁸ มีระบบสังคมของตนเองที่ทำการดูแลความปลอดภัยให้กับคนในชุมชน Neighborhoodกลุ่ม New Urbanism มองในแง่กิจกรรมที่ควรมีความสมดุลระหว่างกิจกรรมสาธารณะกับกิจกรรมส่วนตัว โดยมีการเชื่อมกิจกรรมด้วยตัวเชื่อม เช่น พื้นที่ว่าง หรือระบบขนส่งเป็นสำคัญ

ดังนั้นการนำแนวคิด และทฤษฎีของ "Neighborhood" มาใช้ความหมายของการศึกษาครั้งนี้ จึงเป็นการจัดโครงสร้างทางกายภาพในการใช้พื้นที่เพื่อการประกอบกิจกรรมสาธารณะและกิจกรรมส่วนตัวในชุมชนอยู่อาศัย โดยใช้ความสมดุลกิจกรรมของคนในชุมชนสร้างระบบเชื่อมโยงโครงข่ายกับองค์ประกอบทางกายภาพ เพื่อสร้างระบบดูแลความปลอดภัยให้กับคนในชุมชน และส่งเสริมกิจกรรมทางเศรษฐกิจ-สังคมให้ดีขึ้น

Robert E. Park⁹ เสนอแนวคิดทางกายภาพ เกี่ยวกับ Neighborhood ในแง่นิเวศวิทยาเป็นสำคัญ โดยแสดงออกเป็น "การวางผัง" ที่แสดงขอบเขตของที่ดินไม่เป็นรูปสี่เหลี่ยมผืนผ้า, มี The Neighborhood Unit เป็นโรงเรียนที่เน้นสวนพักผ่อน และระยะทางที่สามารถเดินไปได้, มีถนนภายในที่เชื่อมต่อถนนภายนอกและเน้นระบบถนนภายในเป็นถนนปลายตันสามารถแยกระบบการสัญจรได้ในระดับหนึ่ง, ส่วนที่อยู่อาศัยมีสวน และสวนพักผ่อนเพื่อคุณภาพชีวิตที่ดี, แยกย่านการค้าออกเพื่อกันความพลุกพล่าน และความไม่ปลอดภัยต่อชุมชน รวมทั้งมีสาธารณูปการต่างๆไว้บริการภายในชุมชน ส่วน Clarence Arthur Perry¹⁰ กล่าวถึงองค์ประกอบทางกายภาพของ Neighborhood ว่ามีขนาด(Size), ขอบเขต(Boundaries), ที่ว่าง(Open Space), ที่ตั้งสถาบัน (Institution Sites), ร้านค้า(Local Shops) และระบบถนนภายใน(Internal Street System)เมื่อพิจารณาความหมายThe Neighborhood ของ Clarence Arthur Perry เทียบกับองค์ประกอบ ลักษณะเฉพาะทั้ง 5 อย่างของ Lynch(1960พบว่า ใช้เป็นข้อมูลกำหนดกรอบแนวคิดโครงสร้างทางกายภาพ ของพื้นที่ในชุมชน และกำหนดองค์ประกอบทางกายภาพที่มีลักษณะเฉพาะท้องถิ่นชุมชนมอญเกาะเกร็ดได้ ดังนี้

7 Kevin Lynch. Site Planning 2nd.ed. Cambridge: The M. I. T.Press. 1972.Ch.1.

8 Rudolph T. Hester Jr. Neighborhood space. Stroudsburg: Dowden, Hutchinson & Ross, Inc. 1975.

9 Rudolph T. Hester Jr. Neighborhood space. Stroudsburg: Dowden, Hutchinson & Ross, Inc. 1975. p.7.

10 Lewis, M. Harold. Planning the Modern City 2Volume , 2nd ed. New York: John Wiley & Sons. 1949. Part4,p4.

ขนาด(Size) ในความหมายของ Clarence Arthur Perry กล่าวถึง ขนาดของชุมชนที่อยู่อาศัยที่เหมาะสมกับความสามารถของโรงเรียนหรือ The Neighborhood Unit รองรับได้ และสำหรับชุมชนที่มีการประกอบกิจการท้องถิ่นร่วมกันในชุมชนนั้น จำนวน, ตำแหน่ง และขนาดของศูนย์รวม (Nodes)ทำให้ทราบถึงขนาดกลุ่มชุมชนได้

ขอบเขต(Boundary)ของชุมชนมีความสอดคล้องกับเส้นทาง (Paths) และเส้นขอบ (Edges) อันเป็นการกำหนดขอบเขตของสิ่งๆที่เชื่อมต่อกัน หรือแยกออกจากกัน ดังนั้น เส้นทาง (Paths)จึงแสดงข้อจำกัดการเข้าถึงชุมชน, มีเส้นขอบ (Edges) และที่หมายตา(Landmarks)แสดงถึงสภาพภูมิทัศน์ชุมชนได้เช่นกัน

ที่ว่าง(Open Space) ในความหมายของ Clarence Arthur Perry คือระบบสวนสาธารณะ และที่พักผ่อน สามารถแสดงองค์ประกอบจินตภาพของเมือง โดยศูนย์รวม(Nodes)ที่รวมการกระทำกิจกรรม เพราะในชุมชนที่มีพื้นที่จำกัด และมีความหนาแน่นของประชากร การใช้พื้นที่ให้มีหลากหลายทั้งสวนสาธารณะ, ที่พักผ่อน-ออกกำลังกาย และที่กระทำกิจกรรมท้องถิ่น(Lim:1998)ในชุมชนที่มีการสืบทอดวัฒนธรรมดั้งเดิมในพื้นที่ที่กระทำกิจกรรมท้องถิ่นมักมีที่หมายตา(Landmarks)เพื่อแสดงความสำคัญของสถานที่นั้นด้วย

ที่ตั้งสถาบันต่างๆ (Institution Sites) มักตั้งอยู่ในศูนย์กลาง หรือศูนย์รวม(Nodes)ชุมชน

ร้านค้า(Local Shops)เทียบกับองค์ประกอบจินตภาพของเมืองย่าน(Districts)Clarence Arthur Perry เสนอว่าควรอยู่รอบนอกชุมชน หรือบริเวณจุดตัด-จุดเชื่อม หรือจุดชุมทาง(Nodes) และ(Cohen:1999;135) ควรเป็นพื้นที่ที่มีความคล้อยคลึงในวิถีชีวิตทั้งทางกายภาพ-กิจกรรม ในNeighborhoodที่มีพื้นที่จำกัดการสร้างสมดุลระหว่างที่อยู่อาศัย ที่ทำงาน ที่ว่าง ร้านค้า และสวนสาธารณะ จึงเป็นสิ่งสำคัญ (Douglas:1997;175) การกำหนดช่องทางในการเข้าถึงหรือเส้นทาง(Paths)ในย่านร้านค้าให้ต่างกับย่านที่อยู่อาศัยด้วยการสัญจร หรือขนาดเส้นทางสัญจรที่ต่างกัน เพื่อสร้างระบบดูแลความปลอดภัย และรักษาวิถีชีวิตความเป็นอยู่ให้คนในชุมชน

ระบบถนนภายใน(Internal Street System) Clarence Arthur Perryเสนอว่าควรมีขนาดที่เหมาะสมกับปริมาณการจราจร และมีระบบการสัญจรภายในชุมชนง่ายๆ แต่ต้องคำนึงถึงความปลอดภัย และสะดวกของคนเดินเท้าเป็นหลัก เมื่อเทียบกับองค์ประกอบจินตภาพของเมืองคือ เส้นทาง (Paths)การสัญจรที่ต่อกันโดยมีเส้นขอบ (Edges)ที่อาจแสดงบทบาทเป็นระบบสัญจรภายในชุมชนร่วมด้วย

ภาพที่2.3 ตัวอย่างบรรยากาศปัจจุบันบางมุมภายในชุมชนมอญเกาะเกร็ด(1)



เส้นทางหลักในการสัญจรทางเท้า เพื่อเข้าสู่ที่อยู่อาศัย



เส้นทางรองในการสัญจรทางเท้า เพื่อเข้าสู่ที่อยู่อาศัยตอนใน



เส้นทางรองจากการสัญจรทางเท้า สู่อ่าน้ำย่อยในหมู่บ้าน

ที่มา : โดยผู้ศึกษา.2544.

3. ระบบกิจกรรมภายในชุมชน: สำหรับชุมชนที่มีการจัดรูปแบบชุมชนเดิมอยู่ และคงมีการสืบทอดวัฒนธรรมร่วมกันในท้องถิ่น(Lim:1998)ความเชื่อเป็นปัจจัยสำคัญที่ทำให้วัฒนธรรมดั้งเดิมดำรงอยู่ท่ามกลางความทันสมัย การใช้กิจกรรมเป็นสื่อในการสืบทอดสู่วัฒนธรรมร่วมสมัย โดยผ่านการรับรู้ถึงองค์ประกอบทางกายภาพไปพร้อมๆกับการรับรู้ถึงกิจกรรมในสถานที่เป็นสิ่งสำคัญ(Cohen:1999:65)อันนำไปสู่ความเข้าใจในสถานที่นั้นๆจนเกิดการรับรู้ถึงความเป็นตัวตนในสถานที่อย่างแท้จริง(Sense of Place) อันมีพื้นฐานวิถีชีวิตและการดำเนินชีวิตประจำวันในกิจกรรมที่เกิดขึ้นเสมอ จนเป็นระบบกิจกรรมที่อาศัยพื้นที่ประกอบกิจกรรมนั้น

Webber(1964) กล่าวถึง "Activity systems" หรือ "ระบบกิจกรรม" ไว้ว่า.....the systems which have no specific boundaries.....and tend to have a locus.....อธิบายได้ว่า ระบบกิจกรรมนั้นไม่มีขอบเขตแต่ขึ้นอยู่กับกลุ่มคนที่เข้าไปทำกิจกรรมนั้นในช่วงเวลาหนึ่งโดยมีแนวโน้มการเปลี่ยนแปลงพฤติกรรมไปตามห้องที่ที่กระทำกิจกรรม (Chapin:1957:224) ซึ่งเป็นรูปแบบพฤติกรรมเฉพาะบุคคล, ครอบครั้ว จนถึงสังคมที่มีการกระทำสืบทอดกันมาอย่างเหนียวแน่นโดยปรากฏในรูปของโครงสร้างทางพื้นที่"ระบบกิจกรรมภายในชุมชน" ในการศึกษาจึงแสดงถึง ลักษณะเฉพาะของกิจกรรมแต่ละประเภทที่ประกอบด้วยระบบกิจกรรมหลายๆระบบ อันมีรูปแบบเฉพาะตัวประสานกันโดยอาศัยพื้นที่เพื่อประกอบการ ดังนั้นการศึกษาระบบกิจกรรมจากลักษณะเฉพาะของกิจกรรมที่เกิดขึ้นบนพื้นที่ สามารถบ่งชี้ถึงโครงสร้างทางกายภาพของพื้นที่ชุมชนได้

องค์ประกอบสำคัญของ"ระบบกิจกรรม"Chapin(1957:226)มีแหล่งประกอบกิจกรรม(Activity Agent), ประเภทของกิจกรรม(Activity Types),และระบบกิจกรรม(Activity System) สอดคล้องกับ Geddes(1955:79) ที่กล่าวถึง ความสัมพันธ์ระหว่างสิ่งแวดล้อม ทางกายภาพ, ธรรมชาติ และสังคม โดยแทนความหมายเป็น Place, Folk และWorkตามลำดับ จากความหมายขององค์ประกอบทั้ง 2 ทฤษฎี พบว่า

แหล่งประกอบกิจกรรม(Activity Agent) ของ Chapin(1957:226) สอดคล้องกับความหมาย Place ของGeddes(1955:79)ที่ว่า เป็นตำแหน่ง หรือสถานที่ สื่อทางกายภาพเข้าใจถึงความเป็นมาหรือความสำคัญ

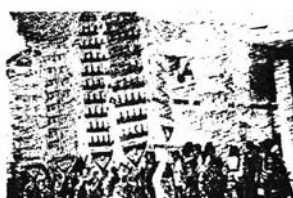
ประเภทของกิจกรรม(Activity Types) ของ Chapin(1957:226) สอดคล้องกับความหมาย Folk ของGeddes(1955:79)ที่ว่าเป็นชนิดของกิจกรรมที่ต้องการสื่อถึงวิถีชีวิตตามธรรมชาติที่มีความผูกพันกับชุมชน

ระบบกิจกรรม(Activity System) ของ Chapin(1957:226) สอดคล้องกับความหมาย Work ของGeddes(1955:79)ที่ว่าเป็นสิ่งที่ซ่อนอยู่ในวิถีชีวิตสื่อให้เข้าใจถึงระบบสังคมการอยู่ร่วมกันและพึ่งพากัน

ภาพที่ 2.4 ตัวอย่างกิจกรรมภายในชุมชนมอญเกาะเกร็ด



การรำมอญในประเพณีงานบุญต่างๆ



ชบวนแห่หางหงส์ และชบวนแห่ข้าวแช่ในเทศกาลสงกรานต์



ที่มา: โดยผู้ศึกษา.2544.

4. ระบบโครงสร้างทางพื้นที่ :กำหนดกรอบแนวคิดโครงสร้างทางกายภาพในชุมชนที่มีการจัดรูปแบบชุมชนเดิมอยู่ โดยศึกษากระบวนการขององค์ประกอบทางกายภาพในชุมชน นิธิ เอียวศรีวงศ์(2535:381)เพราะสิ่งที่มีอิทธิพลต่อพฤติกรรม และความรู้สึกนึกคิดของมนุษย์มากที่สุดคือ สิ่งแวดล้อมทางกายภาพ และวัฒนธรรม ดังนั้นการศึกษาลักษณะเฉพาะของกิจกรรมที่เกิดขึ้นบนพื้นที่ด้วยองค์ประกอบของระบบกิจกรรม อันมีแหล่งประกอบกิจกรรม(Activity Agent), ประเภทกิจกรรม(Activity Types) และระบบกิจกรรม(Activity System)นั้น เพื่อใช้เป็นข้อมูลสนับสนุนให้เข้าใจถึงความสัมพันธ์ระหว่างโครงสร้างทางกายภาพพื้นที่กับการใช้พื้นที่ในโครงสร้างของชุมชนระดับย่อยได้ชัดเจนขึ้น อันนำไปสู่การวางแผนทางกายภาพที่มีความสัมพันธ์กับสิ่งแวดล้อม และคนในชุมชนได้ดียิ่งขึ้น พื้นที่ในชุมชนถูกกำหนดให้มีหน้าที่ต่างกัน (Spatial differentiation)โดยมีกิจกรรมต่างๆเป็นตัวประสานกับพื้นที่อย่างมีระบบก่อให้เกิดระบบโครงสร้างทางกายภาพทางพื้นที่(Spatial Organization) เมื่อสภาพพื้นที่มีอย่างจำกัด ความพยายามในการใช้พื้นที่ให้มีประสิทธิภาพและมีสมดุลที่สุดระหว่างกิจกรรมสาธารณะ และกิจกรรมส่วนตัวจึงเกิดขึ้น ด้วยการจัดวางตำแหน่งของกิจกรรมแต่ละประเภทลงบนพื้นที่โดยคำนึงถึงการใช้ประโยชน์จากพื้นที่นั้นๆให้ได้มากที่สุด

...Space, as territory to be efficiently used and organized and spatial separation-or distance are fundamental geographic factors influencing location and development.¹¹ อธิบายความได้ว่า การจัดระบบโครงสร้างพื้นที่ด้วยการกำหนดอาณาเขตเพื่อการใช้พื้นที่อย่างมีประสิทธิภาพ ด้วยวิธีแยกออก หรือ แทนที่เป็นปัจจัยที่มีอิทธิพลต่อที่ตั้ง และการพัฒนา

องค์ประกอบสำคัญของ “ระบบโครงสร้างทางพื้นที่” นั้น Morrill(1970:13-14) เสนอ 6 องค์ประกอบ มีรูปร่าง(Shape),ขนาด(Size), ระยะทาง(Distance), การเข้าถึง(Accessibility),การรวมตัวกัน(Agglomeration) และทำเลสัมพัทธ์(Relative Location) ส่วนHaggett(1969:26-230) เสนอ 5 องค์ประกอบมีการเคลื่อนที่ (Movement), โครงข่าย(Network), ศูนย์รวม(Center), ลำดับศักดิ์(Hierarchy), และพื้นผิว(Surface)

พิจารณาความหมายขององค์ประกอบทั้ง 2 ทฤษฎีพบว่า มีประเด็นที่ต่างกันคือ Haggett (1969:26-230)เน้นรูปแบบในการจัดพื้นที่ ส่วนMorrill(1970)เน้นกระบวนการเลือกรูปแบบการจัดพื้นที่ให้มีประสิทธิภาพ แต่ประเด็นที่เหมือนกัน คือเน้นการจัดพื้นที่ทางสังคมในเชิงกายภาพ จึงมีความสอดคล้องกันดังนี้

รูปร่าง(Shape)ของMorrill(1970:13-14)นั้นมีความหมายสอดคล้อง กับโครงข่าย(Network)ของ Haggett(1969:26-230) ที่ว่า รูปร่างของหน่วยพื้นที่มีผลโดยตรงกับการติดต่อพื้นที่ เพราะปัญหารูปร่างที่ตั้งส่งผลให้เกิดความยากในการเข้าถึงแหล่งที่ตั้งไปพร้อมๆกัน ดังนั้นแนวคิดนี้สามารถนำมาใช้พิจารณาดำเนินจุดชุมทางระบบโครงข่ายการเข้าถึงพื้นที่อย่างเหมาะสม

11 Morrill Richard L. The Spatial Organization of Society,(Belmont, Calif: Wadsworth Publishing.)1970.

ขนาด(Size)ของMorrill(1970:13-14)นั้น มีความหมายสอดคล้องกับลำดับศักดิ์(Hierarchy)ของ Haggett(1969:26-230) ที่ว่า แหล่งที่มีบทบาทสำคัญย่อมมีความสัมพันธ์โดยตรงกับขนาด กล่าวคือ การจัดลำดับความสำคัญของสถานที่ยึดเอาขนาด และบทบาทหน้าที่ของสถานที่ แนวคิดนี้สามารถนำมาใช้ในการกำหนดขนาดทำเลที่ตั้งเพื่ออนุรักษ์-พัฒนาองค์ประกอบชุมชนตามลักษณะเฉพาะกิจกรรม และคนในชุมชน

ระยะทาง(Distance)ของMorrill(1970:13-14)นั้นมีความหมายสอดคล้องกับการเคลื่อนที่(Movement) ของ Haggett(1969:26-230) ที่ว่า ระยะทางเป็นตัวชี้ให้เห็นถึงการใช้พื้นที่รอบตัวได้ กล่าวคือระยะทางที่ไกล การเคลื่อนที่ที่เกิดขึ้นน้อยลง เพราะการเคลื่อนที่นั้นมีความสัมพันธ์กับระยะทาง ซึ่งแนวคิดนี้สามารถนำมาใช้ในการพิจารณาปรากฏการณ์การตั้งถิ่นฐานและจุดชุมทางในพื้นที่ เพื่อเสนอการพัฒนาารูปแบบชุมชนในพื้นที่ตอนใน

การเข้าถึง(Accessibility)ของMorrill(1970:13-14)มีความหมายสอดคล้องกับโครงข่าย(Network) ของ Haggett(1969:26-230) ที่ว่า การเข้าถึงถูกกำหนดด้วยโครงข่ายของเส้นทางแบบต่างๆ กล่าวคือ ความสัมพันธ์ของสถานที่แต่ละแห่งมีการเชื่อมโยงกันเป็นระบบในรูปการเข้าถึงตามตำแหน่งที่สามารถเข้าถึง แนวคิดนี้สามารถนำมาใช้พิจารณาควบคุมความหนาแน่นในการเข้าถึงพื้นที่ ด้วยระบบโครงข่ายการเข้าถึงพื้นที่

การรวมตัว(Agglomeration)ของMorrill(1970:13-14)มีความหมายสอดคล้องกับศูนย์รวม(Center) ของ Haggett(1969:26-230)ที่ว่า การรวมตัวกระทำกิจกรรมต่างๆก่อให้เกิดจุดรวมตัว กล่าวคือ ศูนย์รวมนั้น เกิดจากการรวมตัวของกลุ่มคนที่รวมกันประกอบกิจกรรมในพื้นที่ หรือสถานที่ และจุดรวมตัวนั้นมีความสัมพันธ์กับเส้นทาง การเข้าถึงพื้นที่ แนวคิดนี้สามารถนำมาใช้ในการจัดประเภทและตำแหน่งจุดรวมตัว ตามประโยชน์การใช้สอย สำหรับ(Lim:1998)การรักษาจุดศูนย์รวมท้องถิ่นเท่ากับรักษาวิถีชีวิตคนในชุมชนและอนุรักษ์ชุมชน

ทำเลสัมพัทธ์(Relative Location)ของMorrill(1970:13-14)ความหมายสอดคล้องพื้นผิว(Surface) ของHaggett(1969:26-230)ที่ว่า การใช้ที่ดินแบบต่างๆสอดคล้องกับลักษณะความหนาแน่นพื้นผิว ดังนั้น การศึกษารูปแบบชุมชนเดิมด้วยความเข้าใจในปรากฏการณ์เรื่องความหนาแน่นของประชากร และการใช้ที่ดิน, หรือเส้นทางคมนาคม อันนำไปสู่การจัดองค์ประกอบทางกายภาพที่สัมพันธ์กับรูปแบบชุมชนเดิม

ภาพที่ 2.5 ตัวอย่างบรรยากาศปัจจุบันบางมุมของชุมชนมอญเกาะเกร็ด(2)



สภาพพื้นที่ตอนในของชุมชน
ระยะทางเป็นทางดิน



การเข้าถึงชุมชนระดับหมู่บ้าน
มีศาลาท่าน้ำน้อย



การรวมตัวของกิจกรรมค้าขาย
บริเวณหน้าวัดไผ่ล้อม

ที่มา: โดยผู้ศึกษา.2544.

เอกสารและงานวิจัยที่เกี่ยวข้อง





1. กฎหมายที่เกี่ยวข้องกับพื้นที่ศึกษา: กฎหมายที่เกี่ยวข้องกับการพัฒนาทางด้านกายภาพ และสิ่งก่อสร้างของพื้นที่ที่กำหนดใช้อยู่ในปัจจุบัน คือ พระราชบัญญัติการผังเมือง พ.ศ. 2518 และพระราชบัญญัติควบคุมอาคาร พ.ศ. 2535(ฉบับปรับปรุง พ.ศ. 2544) เนื่องจากพื้นที่ศึกษาในปัจจุบันอยู่ในเขตผังเมืองรวมนนทบุรี การทบทวนเรื่องกฎหมายที่เกี่ยวข้องกับพื้นที่ศึกษา จึงได้นำพระราชบัญญัตินี้ดังกล่าวมาทบทวนได้ข้อสรุปว่า การพัฒนาทางด้านกายภาพในพื้นที่ศึกษาจะต้องอยู่ภายใต้ข้อกำหนดของผังเมืองรวมเมืองนนทบุรี ซึ่งออกตามอำนาจพระราชบัญญัติการผังเมือง พ.ศ. 2518 ได้กำหนดให้พื้นที่ศึกษาเป็นพื้นที่สีขาวมีกรอบ และเส้นทแยงสีเขียว อนุรักษไว้เพื่อชนบท และเกษตรกรรม(ภาพที่ 2.6)มีการขยายกิจการทางด้านพาณิชย์ หรืออุตสาหกรรม หรืออื่นๆ ที่ขัดต่อหลักการของพื้นที่ดังกล่าวมิได้ และต้องอยู่ภายใต้พระราชบัญญัติควบคุมอาคาร พ.ศ. 2512(ฉบับปรับปรุง พ.ศ. 2535 และ2544)อันเป็นกฎหมายซึ่งควบคุมการพัฒนาทางด้านกายภาพให้สอดคล้องกับพระราชบัญญัติการผังเมืองโดยกำหนดให้มีแนวเขตการควบคุมการก่อสร้างอาคาร 3 แนวด้วยกัน คือรัศมีรอบวัดกว้าง 100 เมตร ตลอดรอบพื้นที่ ควบคุมการก่อสร้างอาคารสูงไม่เกิน 9 เมตร เป็นแนวควบคุมที่ 1 และ 2 และต่อจากแนวที่ 2 ลึกเข้าไปในพื้นที่กว้าง 100 เมตร ตลอดรอบพื้นที่ ควบคุมการก่อสร้าง อาคารสูงไม่เกิน 16 เมตร เป็นแนวควบคุมที่ 3 (ภาพที่ 2.7)

กฎหมายที่เกี่ยวข้องกับระบบการคมนาคมในพื้นที่ คือ พระราชบัญญัติการเดินเรือในน่านน้ำไทย พ.ศ. 2456 เนื่องจากพื้นที่ศึกษานั้นมีสภาพเป็นเกาะกลางแม่น้ำเจ้าพระยา ไม่มีสะพานทอดข้ามไปถึง การเดินทางสู่พื้นที่ศึกษาจำเป็นต้องอาศัยการคมนาคมทางน้ำเป็นหลัก การทบทวนเรื่องกฎหมายที่เกี่ยวข้องกับพื้นที่ศึกษา จึงได้นำพระราชบัญญัตินี้ดังกล่าวมาทบทวน ได้ข้อสรุปว่าการพัฒนาพื้นที่ และการดำเนินกิจการใดๆในพื้นที่ศึกษา ต้องอยู่ภายใต้อำนาจพระราชบัญญัตินี้ดังกล่าว คือ ต้องไม่ทำลาย และรบกวนการเดินเรือในน่านน้ำ เช่น ต้องไม่ปลูกสร้างอาคาร หรือสิ่งก่อสร้างใดๆ รุกล้ำน้ำให้เป็นกีดขวางแก่การเดินเรือ หรือต้องไม่เท ทิ้ง สิ่งของต่างๆ ลงในลำน้ำ อันเป็นเหตุให้เกิดการตื้นเขินของลำน้ำ เป็นอุปสรรคต่อการเดินเรือ

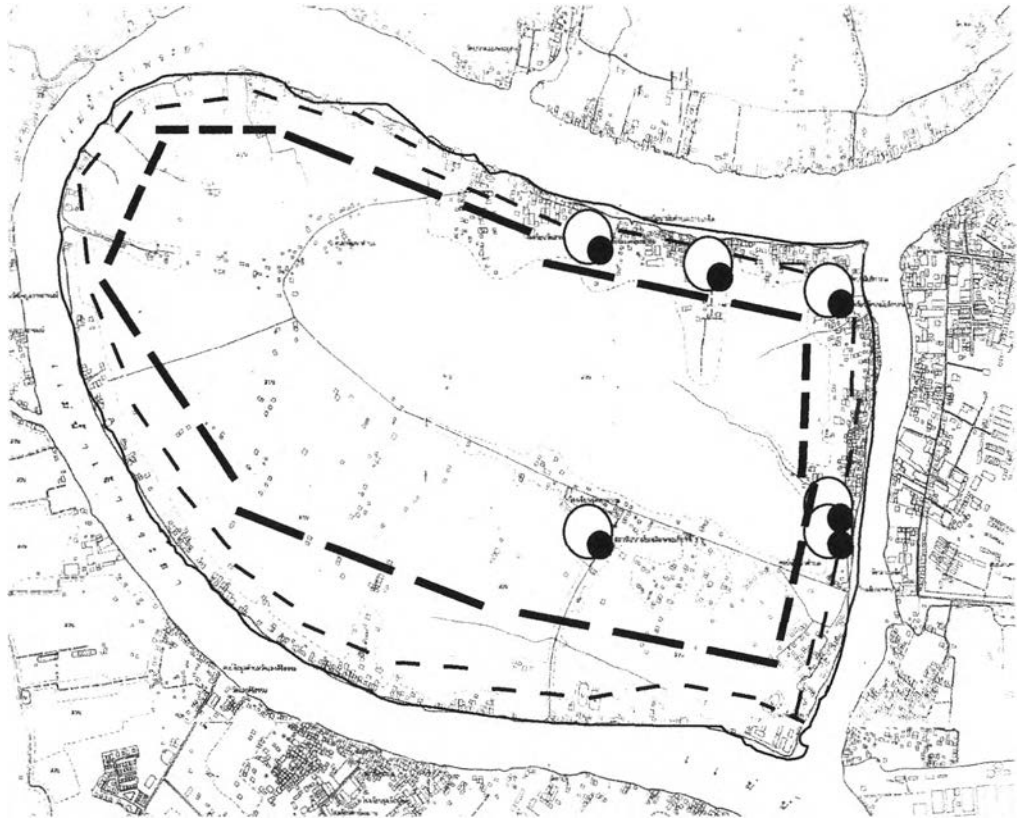
กฎหมายที่เกี่ยวข้องกับพื้นที่โดยรอบโบราณสถาน คือ พระราชบัญญัติโบราณสถาน โบราณวัตถุ ศิลปวัตถุ และพิพิธภัณฑสถานแห่งชาติ พ.ศ. 2504 และระเบียบกรมศิลปกรว่าด้วยการจัดผลประโยชน์ และควบคุมโบราณสถานของกรมศิลปกร พ.ศ. 2523 เนื่องจากพื้นที่ศึกษานั้นมี โบราณสถานที่น่าสนใจอยู่หลายแห่ง ในบริเวณวัดต่างๆ บนพื้นที่ศึกษา เป็นสถาปัตยกรรมสมัยปลายอยุธยาถึงดงาม จึงได้นำพระราชบัญญัติ และระเบียบดังกล่าวมาทบทวน ได้ข้อสรุปว่าสามารถนำอำนาจตามพระราชบัญญัติ และระเบียบดังกล่าวมาใช้สำหรับการจัดการในการดำเนินการอนุรักษ์ และพัฒนาในบริเวณโบราณสถานที่มีอยู่หลายแห่งในพื้นที่ศึกษา โดยควบคุมการพัฒนาทางด้านกายภาพของกิจกรรมอื่นๆ ไม่ให้รุกร้ำโบราณสถาน หรือไม่ให้บดบังความงดงามของโบราณสถานได้ และสามารถใช้ในการควบคุมการทำลายโบราณสถาน ด้วยระวางโทษจำคุก หรือปรับ ทั้งนี้ โบราณสถานต้องได้รับการขึ้นทะเบียนจากกรมศิลปกรด้วย(รายละเอียดเนื้อหาของกฎหมายดังกล่าวที่ทบทวน นั้นได้สรุปอยู่ในภาคผนวก

ภาพที่ 2.6 กำหนดการใช้ประโยชน์ที่ดินในพื้นที่ตำบลเกาะเกร็ด จังหวัดนนทบุรี








| | | |
|---|--|--|
| แนวทางกาจอบุรีกรร และพัฒนาพื้นที่ชุมชนมอญเกาะเกร็ด จังหวัคบบทบุรี CONSERVATION AND DEVELOPMENT GUIDELINES FOR THE KOEKRET MON COMMUNITY, NONTHABURI PROVINCE | | |
| แสดศง:  ฟ้าที่ศีกษาตำบลเกาะเกร็ด |  แสดบที่: 1 มาตราส่วน:  |  สาขาการลอบกแบบชุมชน |

ภาพที่ 2.7 แนวเขตการควบคุมการก่อสร้างอาคาร ในพื้นที่ตำบลเกาะเกร็ด จังหวัดนนทบุรี



รายละเอียด:

-  แนวควบคุมที่ 1 รัศมีรอบวัด กว้าง 100 เมตร ควบคุมการก่อสร้างอาคารสูงไม่เกิน 9 เมตร
-  แนวควบคุมที่ 2 จากริมน้ำ ลึกเข้าสู่พื้นที่ กว้าง 100 เมตร ควบคุมการก่อสร้างอาคารสูงไม่เกิน 9 เมตร
-  แนวควบคุมที่ 3 ต่อจากแนวที่ 2 ลึกสู่พื้นที่ตอนใน กว้าง 100 เมตร ควบคุมการก่อสร้างอาคารสูงไม่เกิน 16 เมตร

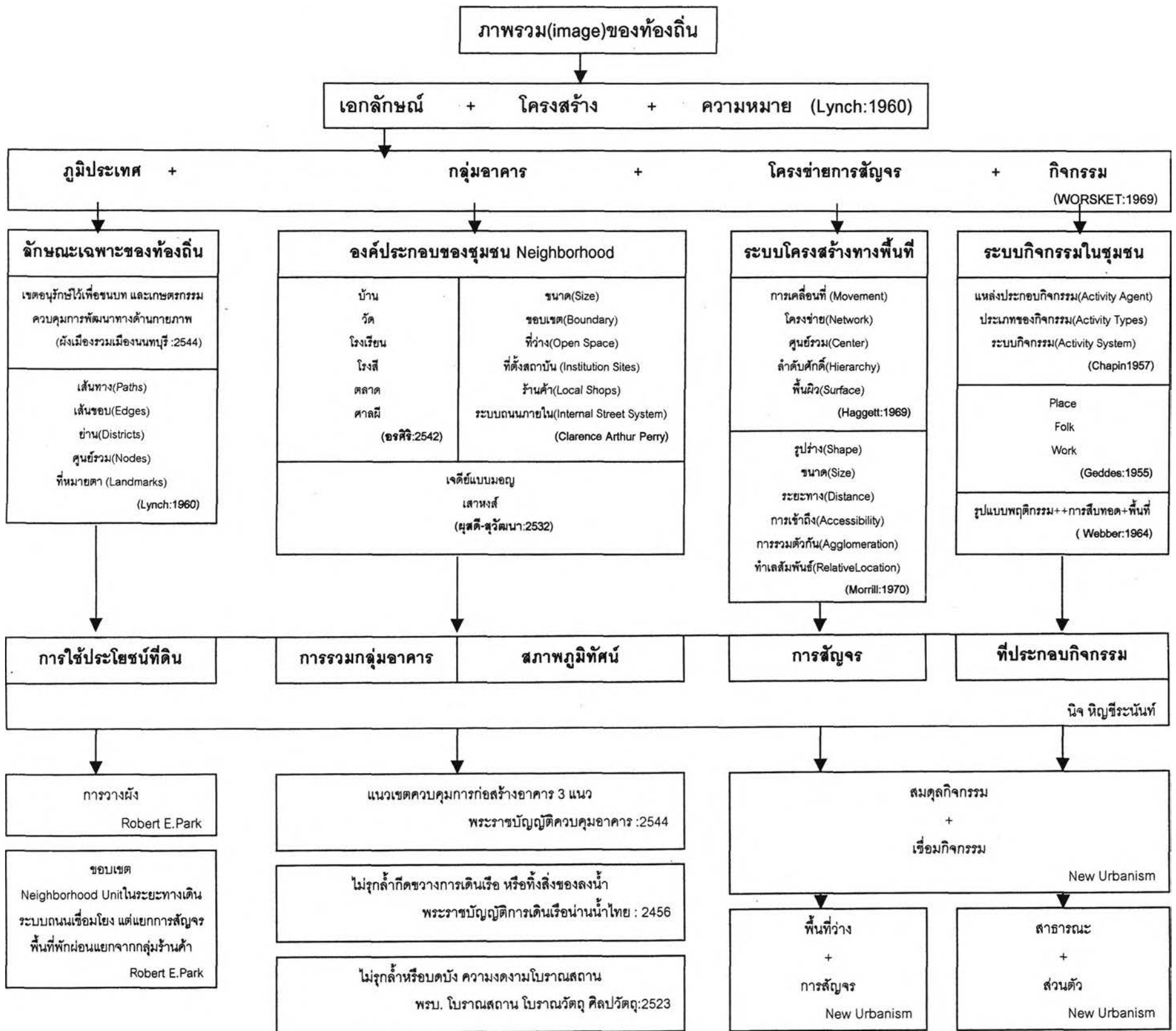
| | | | | |
|--|--|--|--|--|
| แนวทางการอนุรักษ์ และพัฒนาพื้นที่ชุมชนมอญเกาะเกร็ด จังหวัดนนทบุรี CONSERVATION AND DEVELOPMENT GUIDELINES FOR THE KOEKRET MON COMMUNITY, NONTABURI PROVINCE | | | | |
| แสดง: แนวเขตการควบคุมการก่อสร้างอาคาร |  | แผนที่: 2 | | |
| | มาตรฐาน: <table border="1" style="display: inline-table; border-collapse: collapse;"> <tr> <td style="width: 20px; height: 15px;"></td> <td style="width: 20px; height: 15px;"></td> <td style="width: 20px; height: 15px;"></td> </tr> </table> | | | |
| | | | | |
| | |  สภาการอนุรักษ์มรดกไทย | | |

2. งานวิจัยที่เกี่ยวข้อง: จากการศึกษา และรวบรวมข้อมูลพบว่า เอกสาร และงานวิจัยที่เกี่ยวข้องนั้น เป็นข้อมูลการศึกษาในแง่กิจกรรมเป็นส่วนใหญ่ที่พูดถึงเอกลักษณ์ทางวัฒนธรรมขนบธรรมเนียมประเพณี พิธีกรรม และความเชื่อ แต่มีงานวิจัยที่มีรายละเอียดที่เกี่ยวกับองค์ประกอบทางกายภาพอย่างชัดเจน กล่าวคือ ผู้สตี ทิพทัส และสุวัฒนา ธาดานิติ (2532) ทำการวิจัยเรื่อง การศึกษาชุมชนมอญในพื้นที่อำเภอ พระประแดง จังหวัดสมุทรปราการโดยศึกษาเฉพาะลักษณะทางกายภาพของชุมชน, โครงสร้างของชุมชนทาง เศรษฐกิจ, สังคม และคติความเชื่อ, พิธีกรรมที่เกี่ยวข้องกับศาสนา รวมทั้งทัศนคติของคนในชุมชน มีประเด็น หลักคือ ที่ตั้ง และสภาพแวดล้อมของชุมชนมอญโดยส่วนใหญ่ตั้งอยู่ริมแม่น้ำลำคลองซึ่งเป็นลักษณะดั้งเดิมของการตั้งถิ่นฐาน ส่วนสภาพครอบครัว และระบบเครือญาติในชุมชนเป็นบรรพบุรุษชาวรามัญจากปทุมธานีซึ่งเป็นมอญที่เข้ามาสมัยกรุงธนบุรี สืบเนื่องจากชื่อเดิมของหมู่บ้านที่เคยอาศัยอยู่ในเมืองมอญใช้เป็นชื่อชุมชนที่นี้ด้วย(ถิ่นฐานเดิมของบรรพบุรุษอยู่ที่เมืองมอญหงสาวดี) จำนวนสมาชิกในครอบครัวมี 3-8 คนจึงเป็นครอบครัว ขยายแบบครอบครัวไทย อาชีพหลักของคนมอญที่นี้คือ รับราชการในหน่วยงานรัฐ และวิสาหกิจ คนมอญที่นี้ ส่วนใหญ่ยังคงเคร่งครัดศาสนาเนื่องจากมีการทำบุญ ตักบาตร และประกอบพิธีกรรมทางศาสนาเป็นประจำ ทางความเชื่อ และการนับถือสิ่งศักดิ์สิทธิ์จากเมืองมอญถือเป็นศูนย์รวมที่เคารพนับถือของคนมอญที่นี้ ประเพณี พิธีกรรมนั้นยังคงสืบทอดอยู่แต่คงลดรูปแบบบ้างตามความเหมาะสม แต่ประเพณีที่คงอยู่ และเป็นเอกลักษณ์ ชัดเจน คือ ประเพณีสงกรานต์ ประเพณีสถาปัตยกรรมนั้นกล่าวถึงบ้านมอญในปัจจุบันว่า มีลักษณะเช่นเดียวกับ บ้านไทยเพราะการเปลี่ยนแปลงชุมชนที่มีการคลุกคลีกับคนเชื้อสายอื่นๆมากขึ้น ส่วนอาคารทางศาสนานั้น คล้ายคลึงกับ อาคารทางศาสนาของไทย เพราะนับถือศาสนาพุทธ และใช้รูปแบบวัดไทยในการสร้างวัดมอญที่นี้ สัญลักษณ์กายภาพที่แสดงชัดเจนคือเจดีย์แบบมอญ และเสนาหส์ รวมทั้งเสนอแนะว่าควรมีการอนุรักษ์ เอกลักษณ์ของชุมชนมอญที่นี้ขัดต่อการพัฒนา และควรส่งเสริมให้ชุมชนดำรงลักษณะเฉพาะที่เหมาะสมกับ สภาพสังคมตามกาลเวลาได้ต่อไป

อรศิริ ปาณินท์(2542) ทำการวิจัยเรื่อง เรือนพื้นบ้านไทย-มอญ โดยศึกษาถึงถิ่นฐาน, การกระจายตัว ของชุมชนมอญในไทย และลักษณะเด่นทางกายภาพของชุมชน รวมถึงองค์ประกอบของหมู่บ้านไทย-มอญจาก การศึกษา รูปสัณฐานสำคัญได้ว่า รูปพรรณสัณฐานของหมู่บ้านมักตั้งอยู่ริมน้ำเป็นส่วนใหญ่ มีการใช้ที่ดิน เปลี่ยนไปตามการพัฒนาส่งผลต่อวิถีชีวิต และอาชีพที่เปลี่ยนไปด้วย ในเรื่ององค์ประกอบของชุมชนนั้นได้เสนอ ว่า มีบ้านเป็นที่อยู่, มีวัดเป็นศูนย์กลางกิจกรรมทางศาสนา ประเพณี และสังคม รวมทั้งมีพื้นที่ลานวัดในการ รองรับกับกิจกรรมทุกประเภทในชุมชน มีตำแหน่งโรงเรียนอยู่ใกล้วัด และตั้งอยู่ในระยะที่สามารถเดินเท้าได้ ส่วนศาลเจ้าประจำหมู่บ้านส่วนใหญ่อยู่กลางหมู่บ้าน และตั้งชื่อตามความเชื่อแต่ละพื้นที่ มีตลาด, ร้านค้า เป็นตลาดถาวรสำหรับชุมชนมากขึ้น ส่วนโรงสีนั้นมีการเปลี่ยนแปลงไปตามการพัฒนาซึ่งบางแห่งไม่มีเนื่องจาก ไม่มีอาชีพเกษตรกรรม และได้สูญศักยภาพในการอนุรักษ์ลักษณะทางกายภาพไว้ว่า สภาพการเปลี่ยนแปลง ทางกายภาพในชุมชนที่มีลักษณะเฉพาะอย่างชุมชนไทย-มอญมีมากขึ้น การควบคุม และรักษาลักษณะเฉพาะที่ ดีของชุมชน ควรส่งเสริมวิถีชีวิตของคนในชุมชน และขนบธรรมเนียมประเพณีที่สืบทอดวัฒนธรรม เพราะ ความเชื่อทางวัฒนธรรมมีการเปลี่ยนแปลงได้ช้ากว่าลักษณะกายภาพ ดังนั้นการให้คุณค่าในสิ่งที่สำคัญต่อวิถี ชีวิตของชุมชนจึงเท่ากับเรารักษาไว้ให้ชนรุ่นต่อไป

สรุปความสัมพันธ์ของแนวคิด ทฤษฎี เอกสาร และงานวิจัยที่เกี่ยวข้อง

ภาพที่ 2.8 แสดงแผนภูมิสรุปความสัมพันธ์ของแนวคิดทฤษฎี เอกสาร และงานวิจัยที่เกี่ยวข้อง



ที่มา: จากการศึกษาแนวคิด ทฤษฎี และงานวิจัยที่เกี่ยวข้องโดยผู้ศึกษา.2544.