

รายการอ้างอิง

ภาษาไทย

“ครึ่งล้านกับบ้านทรงไทย ความงามที่เป็นอมตะ”. WEEKEND (19-20 มิถุนายน 2536) : 46-47.

“จุดขายโครงการจัดสรรกับงานสถาปัตย์”. วัฏจักรรายวัน (22 กรกฎาคม 2538) : 8.

จุลทัศน์ พยาฆรานนท์. “แต่งเรือนไทย”. ภาษาและหนังสือ ปีที่ 6 (ธันวาคม 2512) : 45-57.

ชัชวาลย์ วัฒนบรรจง. “บ้านทรงไทย” : ปัจจุบันคนรวยเท่านั้นที่มีสิทธิ์อยู่. กรุงเทพธุรกิจ รายวัน. (17 สิงหาคม 2537) : 3, 5.

ชาญวุฒิ วรธรรม, มรว. รองศาสตราจารย์ประจำภาควิชาสถาปัตยกรรม คณะสถาปัตยกรรม - ศาสตร์ จุฬาลงกรณ์มหาวิทยาลัย. สัมภาษณ์, 3 ตุลาคม 2537.

โชติ กัลยาณมิตร. ลักษณะไทย. กรุงเทพมหานคร : สำนักพิมพ์ไทยวัฒนาพานิช, 2525.

ตรีงใจ บูรณสมภพ. “บ้านไทยกับการจัดพื้นที่ว่างตามสภาพแวดล้อม”. อาษา (กรกฎาคม 2537) : 67-71.

_____. รองศาสตราจารย์ประจำภาควิชาสถาปัตยกรรม คณะสถาปัตยกรรมศาสตร์ มหาวิทยาลัยศิลปากร. สัมภาษณ์, 4 ตุลาคม 2537.

ธนิต จินดาวงศ์. อาจารย์ประจำภาควิชาสถาปัตยกรรม คณะสถาปัตยกรรมศาสตร์ จุฬาลงกรณ์มหาวิทยาลัย. สัมภาษณ์, 26 กันยายน 2537.

ชานินทร์ เลิศนครินทร์. กรรมการผู้จัดการ บริษัท ดีไซน์เพลส จำกัด. สัมภาษณ์, 28 ธันวาคม 2537.

นุกูล ชมภูนิช. บ้านไทยคือเอกลักษณ์ของชาติ. พิมพ์ครั้งที่ 2. กรุงเทพมหานคร : กรุงเทพมหานครการพิมพ์, 2527. (เอกสารเผยแพร่วัฒนธรรมเรื่องบ้านไทยของศูนย์วัฒนธรรมจังหวัดนครปฐม วิทยาลัยครูนครปฐม).

_____. บ้านไทยเอกลักษณ์ของชาติ. พิมพ์ครั้งที่ 1. กรุงเทพมหานคร : สำนักพิมพ์โอเดียน-สโตร์, 2530.

แน่นน้อย สักดิ์ศรี, มรว. หญิง. รองศาสตราจารย์ประจำภาควิชาสถาปัตยกรรม คณะสถาปัตยกรรมศาสตร์ จุฬาลงกรณ์มหาวิทยาลัย. สัมภาษณ์, 16 กันยายน 2537.

- บัณฑิต จุลาสัย. รองศาสตราจารย์ประจำภาควิชาสถาปัตยกรรม คณะสถาปัตยกรรมศาสตร์ จุฬาลงกรณ์มหาวิทยาลัย. สัมภาษณ์, 15 กันยายน 2537.
- “บ้านทรงไทย ทางเลือกทรงคุณค่า”. WEEKEND (12-13 ธันวาคม 2535) : 37-38.
- “บ้านทรงไทย หีดขึ้นคอ พลิกกลยุทธ์ล่อใจลูกค้าเศรษฐี”. ผู้จัดการรายสัปดาห์ (7-13 กุมภาพันธ์ 2537) : 36.
- ปิยะ เจริญจรัสกุล. กรรมการผู้จัดการ บริษัทบ้านทรงไทย จำกัด. สัมภาษณ์, 27 กรกฎาคม 2537.
- สุสดี ทิพทัส. รองศาสตราจารย์ประจำภาควิชาสถาปัตยกรรม คณะสถาปัตยกรรมศาสตร์ จุฬาลงกรณ์มหาวิทยาลัย. สัมภาษณ์, 12 กันยายน 2537.
- _____ และมานพ พงศทัต. บ้านในกรุงเทพฯ : รูปแบบและการเปลี่ยนแปลงในรอบ 200 ปี (พ.ศ. 2325-2525). กรุงเทพมหานคร : จุฬาลงกรณ์มหาวิทยาลัย, 2525.
- พิภพ สุนทรสมัย และคนอื่น ๆ. การอนุรักษ์เรือนไทยชนบทภาคกลาง ปี พุทธศักราช 2532-2533. กรุงเทพมหานคร : ม.ป.ท., 2534.
- ไพรัช พงษ์พานิชอักษร. กรรมการผู้จัดการ บริษัท ขวัญนครไทย จำกัด. สัมภาษณ์, 20 พฤษภาคม 2537.
- ภิญโญ สุวรรณคีรี. ผู้ช่วยศาสตราจารย์ประจำภาควิชาสถาปัตยกรรม คณะสถาปัตยกรรมศาสตร์ จุฬาลงกรณ์มหาวิทยาลัย. สัมภาษณ์, 16 กันยายน 2537.
- _____ “อยู่เย็นอยู่สบายในเรือนไทย”. อ้างถึงใน อายุ (พฤษภาคม - มิถุนายน 2538) : 98.
- “เรือนไทยกับชีวิตและจิตวิญญาณ”. ผู้จัดการพร็อพเพอร์ตี้รายสัปดาห์ (10-16 เมษายน 2538) : 44-45.
- ฤทัย ใจจงรัก. เรือนไทยเดิม. กรุงเทพมหานคร : คณะสถาปัตยกรรมศาสตร์ มหาวิทยาลัยศิลปากร, 2518.
- _____ รองศาสตราจารย์ประจำภาควิชาสถาปัตยกรรม คณะสถาปัตยกรรมศาสตร์ จุฬาลงกรณ์มหาวิทยาลัย. สัมภาษณ์, 29 กันยายน 2537.
- ลิขิต ศิริโชติ. อาจารย์ประจำภาควิชาเทคโนโลยีสถาปัตยกรรม คณะวิศวกรรมและเทคโนโลยี การเกษตร สถาบันเทคโนโลยีราชมงคล. สัมภาษณ์, 30 กันยายน 2537.
- วนิดา พึ่งสุนทร. อาจารย์ประจำภาควิชาสถาปัตยกรรม คณะสถาปัตยกรรมศาสตร์ มหาวิทยาลัยศิลปากร. สัมภาษณ์, 28 กันยายน 2537.

- วัลดา จุฬาวัฒนทล. อ้างถึงใน ปฏิคม พลับพลึง และ ชีรसानต์ จุฬหัตถการสาริต. “วัฒนธรรมหล่อหลอมพฤติกรรมผู้บริโภครไทยยุคหน้า”. คู่แข่ง ปีที่ 11 (กุมภาพันธ์ 2534) : 243-253.
- วิมลสิทธิ์ ทรายางกูร. “ปัญหาเอกลักษณ์ทางสถาปัตยกรรม”. อาษา ปีที่ 12 (เมษายน 2529) : 74-79.
- _____. ศาสตราจารย์ประจำภาควิชาสถาปัตยกรรม คณะสถาปัตยกรรมศาสตร์ จุฬาลงกรณ์มหาวิทยาลัย. สัมภาษณ์, 16 กันยายน 2537.
- _____. กอบกุล อินทรวิจิตร, สันติ ฉันทวิลาสงส์ และวีระ อินพันทัง. พัฒนาการแนวความคิดและรูปแบบของงานสถาปัตยกรรม อดีต ปัจจุบัน และอนาคต. กรุงเทพมหานคร : อมรินทร์พริ้นติ้งกรุ๊ป, 2536.
- วีระ อินพันทัง. ผู้ช่วยศาสตราจารย์ประจำภาควิชาสถาปัตยกรรม คณะสถาปัตยกรรมศาสตร์ มหาวิทยาลัยศิลปากร. สัมภาษณ์, 21 กันยายน 2537.
- ศรีศักร วัลลิโภดม. เรือนไทย บ้านไทย. กรุงเทพมหานคร : กองประชาสัมพันธ์ การเคหะแห่งชาติ, 2537.
- ศิริวรรณ เสรีรัตน์, ปรีญา ลักษิตานนท์, สุภร เสรีรัตน์ และ งามอาจ ปทะวานิช. การบริหารการตลาดยุคใหม่. กรุงเทพมหานคร : สำนักพิมพ์พัฒนาศึกษา, 2538.
- “สถาปัตยกรรมไทย นับวันจะล้มหายตายจาก”. ไทยรัฐ (15 มีนาคม 2537) : 8.
- สน สีมাত্রัง. ผู้ช่วยศาสตราจารย์ประจำภาควิชาประยุกต์ศิลปศึกษา คณะมัณฑนศิลป์ มหาวิทยาลัยศิลปากร. สัมภาษณ์, 4 ตุลาคม 2537.
- สมคิด จิระทัศนกุล. อาจารย์ประจำภาควิชาสถาปัตยกรรม คณะสถาปัตยกรรมศาสตร์ มหาวิทยาลัยศิลปากร. สัมภาษณ์, 27 กันยายน 2537.
- สมพงษ์ สงค์ประเสริฐ. กรรมการผู้จัดการ บริษัทบ้านชนบท จำกัด. สัมภาษณ์, 11 มีนาคม 2538.
- สมภพ ภิรมย์, น.อ. บ้านไทยภาคกลาง. พระนคร : กรุงเทพมหานครพิมพ์, 2512.
- _____. คณบดีคณะสถาปัตยกรรมศาสตร์ มหาวิทยาลัยศรีปทุม ศิลปินแห่งชาติราชบัณฑิต. สัมภาษณ์, 10 ตุลาคม 2537.
- สันติ ฉันทวิลาสงส์. ผู้ช่วยศาสตราจารย์ประจำภาควิชาสถาปัตยกรรม คณะสถาปัตยกรรมศาสตร์ จุฬาลงกรณ์มหาวิทยาลัย. สัมภาษณ์, 26 กันยายน 2537.

ตำรวจ สุขรวยเจริญ. ผู้จัดการและเจ้าของ บริษัท ส. รวยเจริญ จำกัด. สัมภาษณ์, 6 เมษายน 2538.

“สืบวิญญาณบ้านไทยในยุคไฮเทค คนไทยไม่ได้ไร้ราก แต่ไม่มีสอนในคณะสถาปัตย์ฯ”.
WEEKEND (15-16 พฤษภาคม 2536) : 45-47.

สุนทร บุญญาธิการ. รองศาสตราจารย์ประจำภาควิชาสถาปัตยกรรม คณะสถาปัตยกรรมศาสตร์ จุฬาลงกรณ์มหาวิทยาลัย. สัมภาษณ์, 26 กันยายน 2537.

สุปรีชา หิรัญโร. รองศาสตราจารย์ประจำภาควิชาเคหการ คณะสถาปัตยกรรมศาสตร์ จุฬาลงกรณ์มหาวิทยาลัย. สัมภาษณ์, 12 กันยายน 2537.

เสนอ นิลเดช. รองศาสตราจารย์ประจำภาควิชาสถาปัตยกรรม คณะสถาปัตยกรรมศาสตร์ มหาวิทยาลัยศิลปากร. สัมภาษณ์, 27 กันยายน 2537.

เสรี วงศ์มณฑา. อ้างถึงใน ปฏิคม พลัปลึง และธีระสานต์ จุงหัดการสาริต. “วัฒนธรรมหล่อหลอมพฤติกรรมผู้บริโภคไทยยุคหน้า”. คู่แข่ง ปีที่ 11 (กุมภาพันธ์ 2534) : 243-253.

แสงอรุณ รัตกลีกร. “การอยู่ในบ้านแบบไทยเดิม”. ใน แสงอรุณ 2. หน้า 75-81. กรุงเทพมหานคร : อมรินทร์การพิมพ์, 2524.

_____. “อยู่บ้านไทย”. ใน แสงอรุณ 2. หน้า 82-87. กรุงเทพมหานคร : อมรินทร์การพิมพ์, 2524.

“หมู่บ้านผลิตบ้านเรือนไทย”. ARCHITECTURE & DESIGN ฉบับที่ 9 : 79-82.

อนุวิทย์ เจริญศุกกุล. รองศาสตราจารย์ประจำภาควิชาสถาปัตยกรรม คณะสถาปัตยกรรมศาสตร์ มหาวิทยาลัยศิลปากร. สัมภาษณ์, 4 ตุลาคม 2537.

อรศิริ ปาณินทร์. ศาสตราจารย์ประจำภาควิชาสถาปัตยกรรม คณะสถาปัตยกรรมศาสตร์ มหาวิทยาลัยศิลปากร. สัมภาษณ์, 23 กันยายน 2537.

อัน นิมมานเหมินทร์. อดีตคณบดีคณะสถาปัตยกรรมศาสตร์ มหาวิทยาลัยศิลปากร. สัมภาษณ์, 5 ตุลาคม 2537.

อุทุมพร จามรมาน. แบบสอบถาม : การสร้างและการใช้. กรุงเทพมหานคร : คณะครุศาสตร์ จุฬาลงกรณ์มหาวิทยาลัย, 2530.

ภาคผนวก ก

ความคิดเห็นของนักวิชาการเกี่ยวกับเรือนไทย

ในบทนี้จะกล่าวถึงแนวความคิดเกี่ยวกับเรือนไทย ซึ่งรวบรวมและสรุปความมาจากการสัมภาษณ์นักวิชาการทางสถาปัตยกรรม และเป็นผู้ที่มีบทบาทอย่างมากในการแสวงหาแนวทางอนุรักษ์ พื้นฟูมรดกทางวัฒนธรรมทางด้านนี้ การสัมภาษณ์ครั้งนี้มีวัตถุประสงค์เพื่อศึกษาแนวความคิดของนักวิชาการเกี่ยวกับเรือนไทยในอดีต และสถานการณ์ของเรือนไทยในปัจจุบัน แนวโน้มในอนาคตและแนวทางการพัฒนาที่เหมาะสม โดยมีคำถามทั้งหมด 6 ข้อคือ

1. คุณค่าของเรือนไทยคืออะไร
2. ความไม่เหมาะสมของเรือนไทยแบบดั้งเดิมกับสภาพปัจจุบันมีอะไรบ้าง
3. สาเหตุที่คนไทยปัจจุบันไม่นิยมสร้างเรือนไทยเป็นที่พักอาศัยคืออะไร
4. การพัฒนาเรือนไทยให้เหมาะสมกับสภาพปัจจุบันกับความเป็นไปได้ที่เรือนไทยจะได้รับความนิยม
5. รูปแบบของเรือนไทย ที่มีแนวโน้มจะได้รับการยอมรับจากคนไทย และสมควรที่จะนำมาพัฒนาต่อไปควรมีลักษณะอย่างไร
6. ลักษณะความเป็นไทยของเรือนไทยที่ควรเก็บรักษาไว้คืออะไร

ข้อสรุปจากการสัมภาษณ์ผู้ทรงคุณวุฒิทางด้านเรือนไทย จำนวน 22 ท่าน (รายชื่อ นักวิชาการผู้ทรงคุณวุฒิดังกล่าวปรากฏอยู่ในภาคผนวก) ในประเด็นทั้ง 6 ที่กล่าวมาข้างต้น สรุปได้ดังนี้คือ

คุณค่าของเรือนไทยคืออะไร

สำหรับประเด็นนี้เป็นการพิจารณาข้อดี หรือ คุณค่าของเรือนไทยที่มีมาตั้งแต่อดีต โดยไม่คำนึงถึงยุคสมัย หรือ ความเหมาะสมกับสภาพปัจจุบัน แต่มุ่งเน้นเฉพาะสถาปัตยกรรมไทยภาคกลางเท่านั้น ซึ่งมีเหตุผลมาจากสิ่งแวดล้อม 5 ประการคือ

1. ภูมิศาสตร์
2. ภูมิอากาศ
3. สภาพสังคม วิถีชีวิตความเป็นอยู่
4. วัสดุ และเทคโนโลยี
5. คติ ความเชื่อ ศาสนา

คุณค่าของเรือนไทย เมื่อพิจารณาจากสภาพแวดล้อม ทั้ง 5 ประการ สรุปได้ดังต่อไปนี้

1. ด้านภูมิศาสตร์

เนื่องจากประเทศไทยตั้งอยู่ในบริเวณพื้นที่ลุ่ม ใกล้แหล่งน้ำ เหมาะแก่การเพาะปลูก ชุมชนของไทยจึงเป็นชุมชนแบบเกษตรกรรม ต้องอาศัยน้ำเป็นหลัก บ้านเรือนทั่วไปจึงมักจะตั้งอยู่ตามลุ่มน้ำ ดังนั้นเมื่อถึงฤดูน้ำหลาก น้ำจะท่วมพื้นดินไร่นา เรือนไทยจึงต้องยกได้สูง เพื่อให้พ้นจากน้ำท่วมและสัตว์ร้าย ทำให้สามารถใช้ชีวิตอยู่บนบ้านได้ตามปกติ เป็นคุณค่าที่เกิดจากเหตุผลทางด้านภูมิศาสตร์

2. ด้านภูมิอากาศ

เนื่องจากประเทศไทยอยู่ในภูมิภาคเขตร้อนชื้น อุณหภูมิสูงมากในเวลากลางวัน และมีความชื้นสูง บ้านจึงจำเป็นต้องมีการระบายอากาศที่ตลอดเวลา นอกจากนั้นยังต้องแก้ปัญหาเรื่องการป้องกันความร้อน การกันแดดกันฝน จึงเป็นเหตุที่ทำให้เรือนไทยมีลักษณะที่สำคัญดังนี้ คือ

2.1 หลังคาทรงสูงชัน เพื่อแก้ปัญหาเรื่องความร้อนที่มากกระทบหลังคา เนื่องจากทรงหลังคาสูงจะมี VOLUME มาก ทำให้ความร้อนถ่ายเทลงมายังบริเวณห้องได้ช้า อีกทั้งการที่มีมุมหลังคาชันมากก็เพื่อระบายน้ำฝนออกจากหลังคาได้อย่างรวดเร็ว เพราะวัสดุของหลังคาสมัยก่อนได้แก่ จาก แผลก กระเบื้อง ดินเผา เหล่านี้มีขนาดเล็กง่ายต่อการรั่วซึม จึงควรทำให้น้ำฝนไหลได้โดยเร็วที่สุด

2.2 ชายคายื่นยาวโดยรอบ แผ่คลุมตัวบ้านทุกด้าน เพื่อป้องกันแสงแดด อันร้อนแรงสาดส่องมาถูกผนัง นอกจากนั้นยังช่วยป้องกันฝนสาดเปียกฝาผนังเรือน และสาดเข้ายังตัวบ้านทางหน้าต่าง ที่จำเป็นต้องเปิดทิ้งไว้เพื่อระบายความร้อนอบอ้าวในขณะฝนตกด้วย ทำให้สามารถเปิดหน้าต่างไว้ได้ตลอดวัน เพื่อสะดวกในการถ่ายเทอากาศ

2.3 ปลูกต้นไม้ให้ร่มเงาแก่ตัวบ้าน ช่วยบรรเทาความร้อนจากแสงแดดที่แผดกล้า ช่วยให้เกิดความรู้สึกร่มเย็น เพราะคนไทยชอบคำว่า "ร่มเย็น" ต่างจากทางตะวันตกซึ่งจะชอบคำว่า "อบอุ่น" มากกว่าเพราะของเขาเป็นเมืองหนาว แต่ประเทศไทยเป็นเมืองร้อนจึงไม่ต้องการความอบอุ่นอีก (อรศิริ ปาณินทร์, สัมภาษณ์ 23 กันยายน 2537)

การปลูกพันธุ์ไม้ยืนต้นนี้ทำให้ผู้อยู่อาศัยรู้สึกได้สัมผัสกับธรรมชาติ และเป็นส่วนหนึ่งของธรรมชาติ เป็นคุณค่าที่เกิดขึ้นทางจิตใจเมื่อได้สัมผัสกับเรือนไทย

3. ด้านสภาพสังคม ประเพณี วิถีชีวิตความเป็นอยู่

ชาวไทยในอดีตมีวิถีชีวิตที่เรียบง่าย ไม่สลับซับซ้อน โดยจะใช้ชีวิตส่วนใหญ่อยู่ในไร่นาในเวลากลางวัน ครั้นพอดึกค่ำจึงกลับมาพักผ่อนเก็บเครื่องมือเครื่องใช้ และรับประทานอาหารกันพร้อมหน้าทั้งครอบครัว ซึ่งการใช้ชีวิตลักษณะนี้ ทำให้เกิดลักษณะที่สำคัญของเรือนไทย 2 อย่าง คือ ใต้ถุนเรือน และนอกชาน

ใต้ถุนเรือน คงได้กล่าวมาแล้วในตอนต้นถึงเหตุผลทางด้านภูมิอากาศว่าเรือนไทยยกใต้ถุนสูงเพื่อหนีน้ำท่วมและสัตว์ร้าย ประโยชน์ของใต้ถุนอีกประการหนึ่งที่สอดคล้องกับสภาพวิถีชีวิตของคนไทยคือ ใช้เป็นที่พักผ่อนหลบแดดในเวลากลางวันเพื่อทำหัตถกรรม เลี้ยงสัตว์ และใช้เป็นที่เก็บเครื่องมือเครื่องใช้ในการเกษตร และพักวัวควาย ในเวลากลางคืน

นอกชาน เป็นพื้นที่โล่งเล่นเชื่อมระหว่างเรือนแต่ละหลัง ใช้เป็นลานกลางนอกประสงคในชีวิตประจำวันของคนไทย นอกชานนี้ใช้ประโยชน์ได้หลายอย่าง คือ

1. ใช้เป็นที่พักผ่อนในเวลาค่ำ เพื่อตั้งวงรับประทานอาหาร เป็นที่สำหรับสังสรรค์เสวนากันของคนในบ้าน ซึ่งในเวลาค่ำอากาศไม่ร้อน เหมาะที่จะขึ้นมานั่งรับลมกันบนเรือน นอกจากนั้นพื้นที่นอกชานนี้ยังใช้แทนพื้นดินเมื่อยามฤดูน้ำหลากท่วมพื้นดิน ก็สามารถขึ้นมาใช้สอยบนเรือนได้

2. ใช้เป็นที่ตากสิ่งของเครื่องใช้ อาหาร

3. ใช้เป็นที่ตั้งกระถางปลูกไม้ประดับ เพื่อความสวยงามร่มรื่น

4. ในยามที่มีเทศกาลงานบุญงานกุศล จะใช้พื้นที่นอกชานเป็นพื้นที่ส่วนกลางไว้เพื่อทำพิธีต่าง ๆ เช่น ทำบุญเลี้ยงพระ งานบวช งานแต่งงาน งานศพ โดยความร่วมมือร่วมใจกันระหว่างญาติและเพื่อนบ้านอย่างพร้อมเพรียง เพราะสังคมไทยเป็นสังคมแบบเครือญาติ ทุกคนในละแวกถิ่นฐานจะมีความรู้สึกผูกพันประดุจญาติพี่น้องกัน และเมื่อครอบครัวชายมีการสร้างเรือนเพิ่มขึ้นต่อออกไป นอกชานก็จะทำหน้าที่เป็นตัวเชื่อมประสานเรือนแต่ละหลังเข้าเป็นเรือนหมู่เสมือนเป็นการผูกพันคนในครอบครัวเข้าไว้ด้วยกัน อันเป็นเอกลักษณ์ของคนไทยอย่างหนึ่งที่สะท้อนออกมาทางสถาปัตยกรรม

นอกจากประโยชน์ในด้านหน้าที่ใช้สอยแล้ว นอกชานยังมีประโยชน์ในด้านการระบายอากาศ เพราะเป็นพื้นที่โล่งกลางบ้าน อากาศถ่ายเทได้ดีทุกทิศทางไปยังห้องที่อยู่โดยรอบ ทำให้โปร่งสบายไม่อับทึบ

4. ด้านวัสดุและเทคโนโลยี

เรือนไทยใช้วัสดุเป็นไม้ทั้งหมด เพราะในสมัยก่อนไม้มีมากหาง่าย โดยเฉพาะไม้สักมีความทนทานอยู่ได้นานถึง 100 ปี นอกจากนั้นเนื้อไม้เป็นวัสดุที่ให้ผิวสัมผัสที่รู้สึกสบายคุ้นเคย เหมาะสมกับสภาพการอยู่อาศัยแบบไม้ไผ่รองเท้า กิน นอน นั่งกับพื้น เนื่องจากผิวสัมผัสจะไม่กระด้าง นุ่มนวลกว่าพื้นผิวปูน หรือกระเบื้อง จึงเหมาะสมกับวิถีความเป็นอยู่อย่างไทยที่สุด (ภิญโญ สุวรรณคีรี, สัมภาษณ์ 16 กันยายน 2537)

เรือนไทยถือได้ว่าเป็นโครงสร้างไม้ที่ดีที่สุดสำหรับยุคนั้นในภูมิภาคเอเชียตะวันออกเฉียงใต้ (อนุวิทย์ เจริญสุภกุล, สัมภาษณ์ 4 ตุลาคม 2537) ส่วนคุณค่าในเชิงสถาปัตยกรรมเรือนไทยเป็นสถาปัตยกรรมของไม้อย่างแท้จริง เป็นโครงสร้างระบบ SKELETON (เสา คาน) ใช้ไม้ได้ทุกส่วนของอาคาร เพราะไม้รับแรงได้ทุกรูปแบบ และดูเบา (อัน นิมมานเหมินทร์, สัมภาษณ์ 5 ตุลาคม 2537)

คุณค่าอีกประการหนึ่ง คือ เรือนไทยก่อสร้างด้วยระบบสำเร็จรูป (PREFABRICATION) คือทำเป็นชิ้นส่วนต่าง ๆ ไว้แล้วนำมาประกอบกัน ทำให้เรือนไทยสร้างเสร็จได้ในวันเดียว และสามารถถอดออกมาแล้วย้ายไปประกอบใหม่ที่อื่นได้อีก โดยไม่ต้องใช้ตะปู แต่ใช้การเข้าเดือยแทน

นอกจากนั้น เรือนไทยยังมีขนาดที่สัมพันธ์กับมนุษย์ (HUMAN SCALE) และการใช้ชีวิต ไม่ว่าจะเป็นขนาดของประตู หน้าต่าง การลดระดับพื้น ทำให้รู้สึกอบอุ่น ใกล้ชิด ไม่ถูกเทคโนโลยีข่ม (สน สีมাত্রัง, สัมภาษณ์ 4 ตุลาคม 2537)

5. ด้านคติความเชื่อ ศาสนา

คนไทยนับถือศาสนาพุทธเป็นหลัก พุทธศาสนาได้สร้างพื้นฐานในจิตใจคนไทยให้มีความเมตตาอารี ละทิ้งความเห็นแก่ตัว มีความสันโดษ เรียบง่าย ถ่อมตัว ไม่ฟุ้งเฟ้อ (ชาญวุฒิ วรวรรณ, มรว., สัมภาษณ์ 3 ตุลาคม 2537) และอดกลั้น เหล่านี้เป็นคตินิยมทางพุทธศาสนาที่คนไทยยึดถือปฏิบัติ และสะท้อนให้เห็นอย่างเด่นชัดในรูปลักษณะที่อยู่อาศัย เรือนไทยจะมีลักษณะที่อ่อนน้อมกลมกลืนกับธรรมชาติ ไม่ข่มธรรมชาติ อันเป็นบุคลิกลักษณะของคนไทยโดยแท้

คนไทยมีความเชื่อในเรื่องของธาตุทั้ง 4 คือ ดิน น้ำ ลม ไฟ ซึ่งเป็นส่วนประกอบที่สำคัญของชีวิต เรือนไทยได้สะท้อนให้เห็นถึงความเชื่อนี้ คือ มีความเป็นหนึ่งเดียวกับธรรมชาติ และคนไทยเชื่อว่า เรือนไทยอยู่แล้วครบธาตุ 4 คือ

ดิน หมายถึง อยู่บนพื้นดิน ได้สัมผัสพื้นดิน เท้าแตะพื้นดินได้

น้ำ หมายถึง อยู่ใกล้กับน้ำ รินน้ำ หรือชุกบ่อน้ำในบริเวณบ้าน

ลม หมายถึง ได้รับอากาศบริสุทธิ์ ตามธรรมชาติ

ไฟ หมายถึง ได้รับแสงแดด ใช้ตากสิ่งของได้ เช่น ฟูก ที่นอน หมอน ผ้าห่ม

เป็นการได้ธาตุทั้ง 4 มาจากธรรมชาติโดยไม่ต้องพึ่งพาเทคโนโลยี อันจะทำให้อายุยืนยาวกว่าคนในเมืองทุกวันนี้ ซึ่งมักจะเร่งรีบเร่งร้อน ห่างไกลธรรมชาติ (ฤทัย ใจจงรัก, สัมภาษณ์ 29 กันยายน 2537)

คนไทยนับถือสิ่งศักดิ์สิทธิ์ ผีสงฆ์เทวดา เจ้าที่เจ้าทาง เป็นสาเหตุให้ต้องมีหิ้งพระและศาลพระภูมิ รวมทั้งความเชื่อในเรื่องความเป็นสิริมงคล หรืออัปมงคล ซึ่งเกี่ยวข้องกับ การวางทิศทางอาคาร การหันหัวนอน เป็นต้น

ความไม่เหมาะสมของเรือนไทยแบบดั้งเดิมกับสภาพปัจจุบันมีอะไรบ้าง

สำหรับประเด็นนี้เป็นการพิจารณาข้อดีข้อ หรือปัญหาของเรือนไทยในการนำมาใช้อาศัยในยุคนี้ โดยได้คำนึงถึงยุคสมัยและความเหมาะสมกับสภาพการใช้ชีวิตปัจจุบันของคนไทย นักวิชาการผู้ทรงคุณวุฒิได้มองปัญหาที่เกิดขึ้น และหนทางปรับปรุงแก้ไขในรายละเอียดของตัวสถาปัตยกรรม ซึ่งผู้วิจัยได้รวบรวมแนวคิดทั้งหมดนำเสนอในหัวข้อต่อไปนี้ คือ

1. ภูมิศาสตร์
2. สภาพสังคม เศรษฐกิจ
3. ภูมิอากาศ และสิ่งแวดล้อม
4. วิถีชีวิตความเป็นอยู่
5. วัสดุและเทคโนโลยี

ปัญหาของเรือนไทยแบบดั้งเดิมที่ไม่เหมาะสมกับสภาพปัจจุบัน พิจารณาตามสิ่งแวดล้อมทั้ง 5 ประการสรุปได้ดังต่อไปนี้

1. ด้านภูมิศาสตร์

เนื่องจากเรือนไทยต้องยกพื้นได้สูงเพื่อป้องกันน้ำท่วม และใช้พื้นที่ได้สูงเพียงเพื่อเก็บเครื่องมือเครื่องใช้ ทำงานหัตถกรรม หรือเลี้ยงสัตว์ บริเวณได้สูงจึงโล่งตลอด ไม่มีฝ้าผนัง เมื่อนำเรือนไทยมาใช้ในสมัยนี้จึงเกิดปัญหาในเรื่องของได้สูง ดังนี้ คือ

1.1 คนไทยปัจจุบันใช้ชีวิตอยู่ในที่ร่มมากขึ้นกว่าคนไทยในอดีต ภายในอาคารจึงจำเป็นต้องใช้พื้นที่เพื่อทำประโยชน์ได้เต็มที่ เรือนไทยแบบเดิมชั้นล่างที่เป็นได้สูงจะเสียพื้นที่เปล่า ปัญหาดังกล่าวนี้สามารถแก้ไขได้โดยกันเป็นห้องขึ้นมาเพื่อใช้ประโยชน์ได้ โดยอาจจะใช้ผนังกระจกให้แลเห็นได้ตลอด เพื่อคงลักษณะของความโล่งไว้ รวมทั้งการกันผนังให้ลึกเข้าไปจากแนวเสาเพื่อให้แลเห็นเสาตลอดเหมือนเดิม

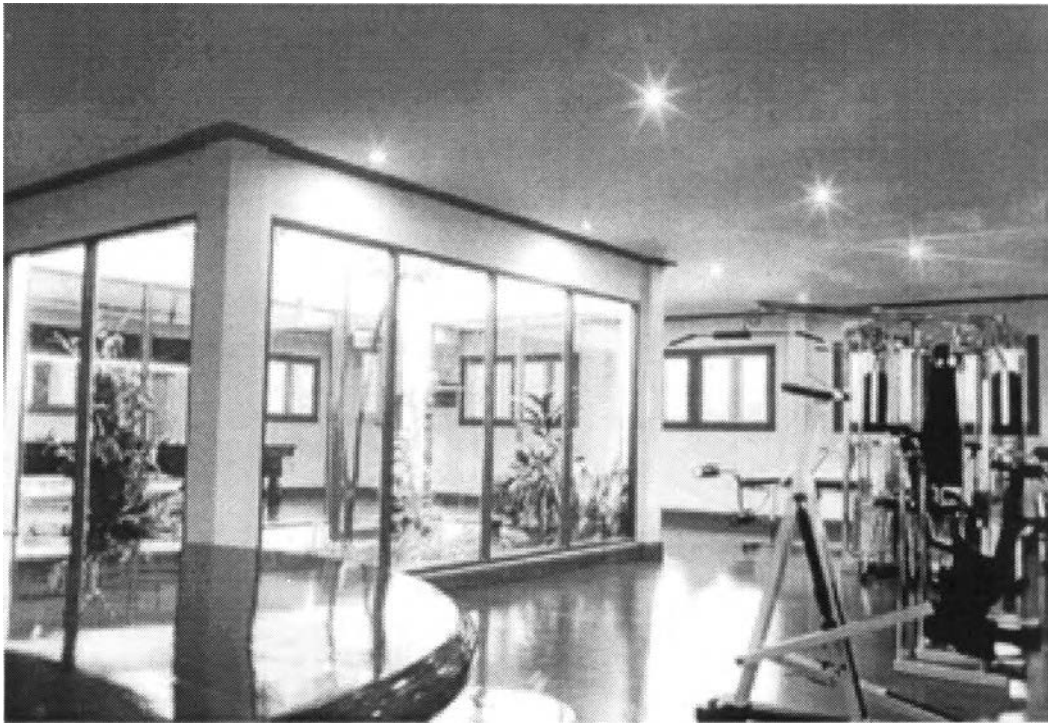
1.2 ความสูงของได้สูงไม่เพียงพอสำหรับการเข้าไปใช้งานในยุคนี้ เนื่องจากได้สูงบริเวณนอกชานเตี้ยมาก เมื่อเดินลอดจะติดหัว บริเวณนี้สูงจากพื้นประมาณ 1.40 เมตร เท่านั้น การที่ออกแบบไว้เช่นนี้ก็เพื่อให้อากาศถ่ายเทไหลผ่านช่องที่เกิดจากการเปลี่ยนระดับชั้นปัญหาดังกล่าวนี้สามารถแก้ไขได้โดยการขุดเป็นพื้นลึกลงไปจากระดับดินปกติ จนมีความสูงพอที่จะเข้าไปใช้งานได้ โดยที่ไม่ต้องยกระดับพื้นชานเรือนขึ้นไป วิธีนี้ไม่ทำให้เสียสัดส่วนของรูปทรงเดิม ขามเมื่อมองจากภายนอก เรือนไทยของ มรว. คึกฤทธิ์ ปราโมช ก็ใช้วิธีนี้เช่นกัน

1.3 พื้นชานเรือนของเดิมเป็นไม้ เวลาฝนตกน้ำฝนจะหยดลงมาที่ได้สูงผ่านร่องพื้นไม้ ถ้าชั้นล่างกันผนังใช้เป็นห้องจะทำให้แฉะและไม่สะดวกต่อการใช้งาน ปัญหานี้สามารถแก้ไขได้โดยเปลี่ยนพื้นชานเรือนเป็นพื้นปูน ปูกระเบื้อง เพื่อกันน้ำหยดลงมาที่ห้องชั้นล่าง

2. ด้านสภาพสังคมเศรษฐกิจ

การจะสร้างเรือนไทยเพื่ออยู่อาศัยต้องใช้พื้นที่มาก สมัยก่อนคนไทยปลูกเรือนขยายออกไปได้ไม่จำกัด เพราะมีที่ดินมาก เรือนไทยจึงมีสภาพเป็นเรือนหมู่กินอาณาบริเวณกว้างขวาง นอกจากตัวเรือนแล้วยังต้องมีสิ่งแวดล้อมประกอบ เช่น ดันไม้ใหญ่ สวน สระน้ำ จึงจะได้บรรยากาศที่เป็นไทย

แต่ปัจจุบันที่ดินมีราคาแพงมากและหาไม่ค่อยได้ โดยเฉพาะในเมือง มีข้อจำกัดในการที่จะสร้างเรือนไทยหลายประการ ได้แก่ การที่ไม่มีที่ดินที่กว้างพอที่จะสร้างได้ และราคาที่ดินที่-



การใช้พื้นที่ชั้นใต้ดินเป็นห้องออกกำลังกาย



การใช้พื้นที่ชั้นใต้ดินเป็นห้องประชุม



การกันห้องชั้นใต้ถุนเรือนไทยด้วยผนังกระจกให้แลดูโล่ง



การเปลี่ยนพื้นชานเรือนให้เป็นพื้นปูน เพื่อกันน้ำหยดลงชั้นล่าง

สูงมากก็เป็นปัจจัยสำคัญ เพราะสร้างเองแล้วไม่คุ้มกับราคาที่ดิน เพราะเรือนไทยสร้างเกิน 2 ชั้นไม่ได้ จะทำให้เสียรูปทรง อีกทั้งการสร้างเรือนไทยในเมืองก็จะไม่ได้บรรยากาศ เพราะสภาพที่แออัด เต็มไปด้วยอาคารสูงไม่เอื้ออำนวยให้เกิดทัศนียภาพที่ดีในการอยู่อาศัยอย่างไทย ปัญหาดังกล่าวนี้อาจแก้ไขได้โดยออกไปสร้างที่ชนบทนอกเมือง ซึ่งสามารถหาสถานที่ที่เข้ากับบรรยากาศของเรือนไทยได้ง่ายกว่า

3. ด้านภูมิอากาศและสิ่งแวดล้อม

3.1 ปัญหาเรื่องการป้องกันความร้อน สมัยโบราณระบายอากาศโดยใช้วิถีธรรมชาติด้วยการให้ลมพัดผ่าน ถ้านำมาใช้ในสมัยนี้จำเป็นต้องติดตั้งเครื่องปรับอากาศ เนื่องจากอากาศร้อนอบอ้าวมากขึ้น เมื่อติดตั้งเครื่องปรับอากาศแล้ว ก็เกิดปัญหาตามมาในเรื่องการตกแต่งภายใน เช่น อาจจะต้องตีฝ้าเพดานปิดบังโครงสร้างหลังคา เพื่อลดปริมาณของหลังคาถากเป็นการประหยัดพลังงาน รวมทั้งการบดบังกันความร้อน สิ่งเหล่านี้อาจจะทำให้เรือนไทยเสียความงามไปบ้าง เพราะเป็นการปิดบังโครงสร้างที่แท้จริง ทำให้ภาพลักษณ์ของอาคารภายในกับภายนอกไม่สอดคล้องกัน

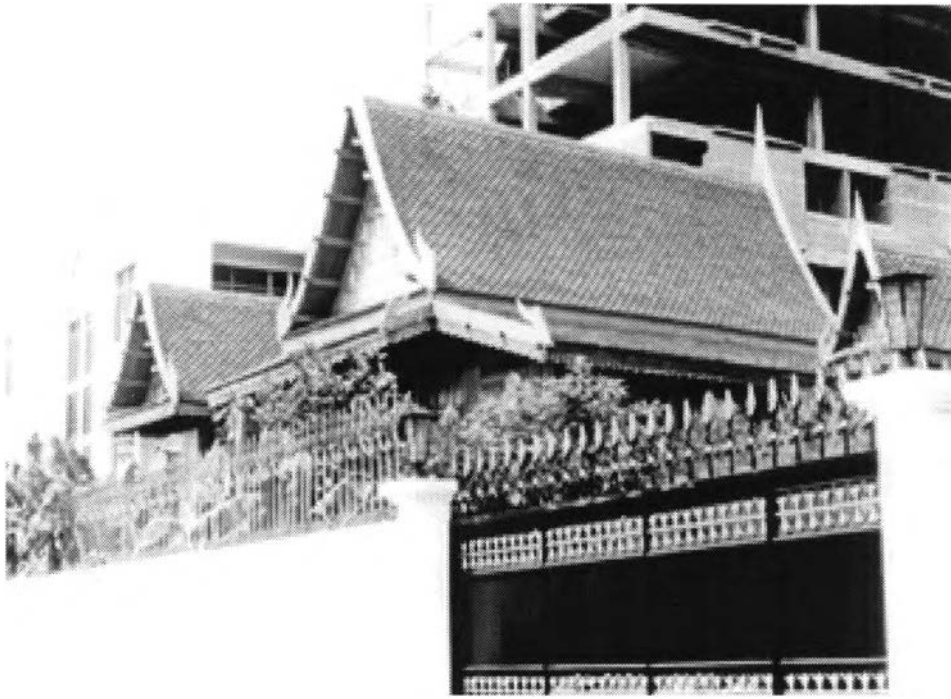
3.2 ปัญหาเรื่องมลภาวะ เช่น เสียงรบกวน ฝุ่น มีมากขึ้น ปัญหานี้สามารถแก้ไขได้โดยติดกระจกที่บานหน้าต่าง เพื่อป้องกันสิ่งรบกวนต่าง ๆ ที่มาจากภายนอก

3.3 ปัญหาเรื่องการกันแมลง เรือนไทยกันยุงไม่ได้ ปัจจุบันจึงต้องติดมุ้งลวดเพื่อกันยุงและแมลง แต่เนื่องจากบานหน้าต่างของเดิมเปิดเข้าด้านใน ทำให้ไม่สามารถติดมุ้งลวดได้ จึงควรแก้ไขให้บานหน้าต่างเปิดออกด้านนอก

3.4 ปัญหาเรื่องน้ำฝนรั่วซึม วัสดุผนังหลังคาของเดิมเป็นจาก หรือ กระเบื้องดินเผา ซึ่งรั่วซึมได้ง่าย หากฝนตกหนัก การใช้ชีวิตของผู้คนสมัยนี้มีสิ่งของเครื่องใช้มากมายต่างจากสมัยก่อนซึ่งมีเครื่องเรือนเครื่องใช้เพียงน้อยชิ้น ดังนั้นถ้าฝนรั่วซึมลงมาถูกเครื่องใช้เหล่านี้ก็จะเกิดการเสียหายได้ โดยเฉพาะพวกเครื่องใช้ไฟฟ้า จึงต้องหาทางป้องกันมิให้เครื่องใช้เหล่านี้ถูกน้ำและความชื้นได้

3.5 ปัญหาเรื่องการป้องกันขโมย เรือนไทยกันขโมยในยุคนี้ไม่ได้ ไม่ปลอดภัยเพียงพอ เนื่องจากมีบันไดอยู่นอกบ้าน สมัยก่อนขโมยบุกเข้ามาทางเดียวคือประตูบ้านเพียงแต่ชักบันไดบ้านขึ้นก็จะปลอดภัย แต่เมื่อมาใช้ในสมัยนี้ควรจะแก้ไขโดยการย้ายบันไดเข้ามาไว้ในบ้าน ทั้งนี้เพื่อความปลอดภัยและสะดวกในการใช้สอย นอกจากนั้นยังอาจจะต้องมีการติดเหล็กดัดเพื่อป้องกันขโมยปีนเข้าทางหน้าต่างด้วย

3.6 ปัญหาเรื่องแสงสว่างไม่เพียงพอ เรือนไทยแบบเดิมมีหน้าต่างที่บานเล็กและแคบ เนื่องจากเมืองไทยมีแสงแดดในปริมาณมาก และสมัยก่อนคนไทยปกติใช้ชีวิตอยู่



เรือนไทยในเมืองที่ถูกเบียดด้วยอาคารสูง



การติดกระจก และเหล็กดัดที่บานหน้าต่างเรือนไทย

กลางแจ้งในเวลากลางวัน จึงได้รับแสงแดดเต็มที่ ฉะนั้นในห้องนอนซึ่งใช้เฉพาะเวลากลางคืนจึงไม่มีความจำเป็นต้องรับแสงแดดอีก หน้าต่างจึงบานเล็ก มีเพียงเพื่อให้อากาศถ่ายเทได้ แต่สมัยนี้คนไทยใช้ชีวิตในที่ร่มทั้งวันเป็นส่วนใหญ่ จึงควรแก้ไขด้วยการเพิ่มขนาดของหน้าต่างให้กว้างขึ้น และมีจำนวนมากขึ้น

4. ด้านวิถีชีวิตความเป็นอยู่

4.1 เรือนไทยมีผนังเอียงสอป ไม่ตั้งฉาก ทำให้ยากต่อการจัดวางเครื่องเรือนชนิดผนัง เช่น ตู้ โต๊ะ เติง เก้าอี้ เนื่องจากปัจจุบันคนไทยไม่ได้ใช้ชีวิตด้วยการกิน อยู่ นั่งนอนกับพื้นเช่นเดียวกับคนสมัยก่อนแล้ว เครื่องเรือนสมัยใหม่จึงมีความจำเป็นอย่างมาก

4.2 เรือนไทย ไม่มีห้องน้ำ สมัยโบราณต้องใช้วิธีไปเข้าตามสวน ปัจจุบันห้องน้ำมีความสำคัญมาก ปัญหานี้สามารถแก้ไขได้โดยการปรับพื้นห้องส่วนหนึ่งให้เป็นปูน แล้วปูกระเบื้องพร้อมกับติดตั้งสุขภัณฑ์สมัยใหม่ โดยไม่ทำให้เสียบรรยากาศ

4.3 ปัญหาเรื่องห้องครัว สมัยก่อนห้องครัวแยกจากตัวบ้าน และอุปกรณ์มีเพียงเตาถ่านตั้งพื้น แต่ปัจจุบันครัวส่วนใหญ่จะอยู่บ้านเพื่อความสะดวก อีกทั้งยังมีอุปกรณ์สมัยใหม่อย่างมาก เช่น เตาแก๊ส ตู้เย็น เครื่องดูดควัน ที่ล้างจาน - ถังล้างจาน

4.4 เรือนไทยไม่มีที่สำหรับจอดรถ เนื่องจากสมัยก่อนพาหนะหลักคือ เรือ ดังนั้นจึงต้องหาวิธีทำที่จอดรถได้โดยไม่ขัดกับบรรยากาศโดยรวมของเรือนไทย

4.5 เรือนไทยเป็นเรือนหมู่มีหลายหลัง มีนอกชานแล่นเชื่อมถึงกัน จึงเกิดปัญหาความไม่ต่อเนื่องในการติดต่อระหว่างเรือนแต่ละหลัง เช่น ในเวลาที่ฝนตก ต้องกางร่ม มิฉะนั้นจะเปียกฝน อาจแก้ไขได้โดยการทำหลังคาคลุมทางเดินเชื่อมระหว่างเรือนเพื่อป้องกันการเปียกฝน

4.6 เรือนไทยมีธรณีประตูสูงจากพื้น ไม่สะดวกสำหรับปัจจุบัน เพราะอาจทำให้สะดุดหกล้มได้

5. ด้านวัสดุและเทคโนโลยี

5.1 ปัญหาเรื่องวัสดุไม้ หายาก ราคาแพง

5.2 ปัญหาเรื่องช่างฝีมือที่รู้จริงนับวันจะหาได้ยากยิ่ง อาจเป็นเพราะไม่มีการถ่ายทอดวิชาอย่างกว้างขวางดังเช่นสมัยก่อน



แสดงการใช้หน้าต่างกระจกบานเลื่อน แทนบานไม้เปิดเข้าภายในแบบเดิม



แสดงการใช้กระจกแทนไม้ในฝาปะกน



การจัดวางเครื่องเรือนเครื่องใช้สมัยใหม่ของห้องนอนในเรือนไทย



แสดงศาลาสำหรับเทียบรถ และทางขึ้นตัวบ้าน



แสดงอาคารจอดรถทรงไทย



แสดงลักษณะของที่จอดรถ

5.3 ปัญหาเรื่องวัสดุ วัสดุสมัยใหม่ที่เข้ามาใช้แทนไม้ ทำให้เรือนไทย เสียความงามไป

5.4 เทคโนโลยีทางการก่อสร้างที่เปลี่ยนแปลงไป ทำให้สร้างบ้านได้รวดเร็วขึ้น บ้านธรรมดาจึงใช้เวลาน้อยกว่าเรือนไทย ซึ่งเป็นงานฝีมือที่ต้องอาศัยความปราณีตในการ สร้างชิ้นส่วนต่าง ๆ เพื่อนำมาประกอบกัน จึงใช้เวลาในการผลิตพอสมควร อาจทำให้ได้ปริมาณ น้อยกว่าเมื่อเทียบระยะเวลาที่เท่ากัน

สาเหตุที่คนไทยปัจจุบันไม่นิยมสร้างเรือนไทยเป็นที่พักอาศัยคืออะไร

สำหรับประเด็นนี้เป็นการพิจารณาถึงเหตุผลที่คนไทยไม่นิยมสร้างเรือนไทยเพื่อพัก อาศัยในยุคในสมัยนี้ ทั้งที่เป็นมรดกทางวัฒนธรรมของเราและเป็นที่อยู่อาศัยที่เหมาะสมกับคนไทย ที่สุด ในประเด็นดังกล่าวนี้ สรุปความคิดเห็นของนักวิชาการผู้ทรงคุณวุฒิได้ ดังนี้

1. ปัญหาเรื่องที่ดิน เป็นเหตุผลที่นักวิชาการหยิบยกขึ้นมากล่าวถึงมากที่สุด โดยส่วน ใหญ่ให้ความเห็นว่า เรือนไทยถ้าจะสร้างให้สวยงามดังเช่นสมัยก่อนควรสร้างบนเนื้อที่ขนาดกว้าง ขวางพอสมควร เนื่องจากเป็นเรือนหมู่ ทั้งยังจะต้องมีองค์ประกอบทางภูมิสถาปัตย์ เช่น ต้นไม้ ใหญ่ๆน้อยในบริเวณบ้านจึงจะได้บรรยากาศ เมื่อที่ดินกว้างหายาก และมีราคาแพง จึงไม่คุ้มที่จะ สร้างเรือนไทย

2. ค่านิยมเปลี่ยนแปลงไป คนไทยเห็นว่าเรือนไทยพันยุคสมัย เป็นเพราะคนไทยได้รับ อิทธิพลตะวันตกมาเป็นเวลานาน อันเป็นผลสืบเนื่องมาจากเหตุการณ์ในประวัติศาสตร์ ครั้งรัช สมัยของพระบาทสมเด็จพระจุลจอมเกล้าเจ้าอยู่หัว (รัชกาลที่ 5) เนื่องจากสมัยนั้นเป็นยุคของการ ล่าอาณานิคมของชาติตะวันตก พระองค์จึงทรงเร่งปรับปรุงบ้านเมืองให้คู่ทันสมัยทัดเทียมกับ ประเทศที่เจริญแล้ว มิให้มีภาพของความล้าหลังอีกต่อไป ประเทศไทยจึงรอดพ้นจากการเป็นเมือง ขึ้น จากเหตุการณ์ครั้งนั้นได้ถือว่าเป็นจุดกำเนิดของสถาปัตยกรรมตะวันตกทั่วไปตามที่ต่าง ๆ ใน กรุงเทพฯ และสถาปัตยกรรมของไทยก็เริ่มเสื่อมความนิยมตั้งแต่นั้นมา

แต่สิ่งที่เกิดขึ้นเป็นเหตุผลทางการเมืองที่ทำไปเพื่อรักษาประเทศชาติ ซึ่งเหตุการณ์ได้ ผ่านพ้นมาแล้วเป็นเวลานาน แต่คนไทยยังคงรับอิทธิพลของตะวันตกมาตลอด จึงเป็นผลให้เกิด การขาดตอนของวัฒนธรรมอย่างทันทีทันใด ไม่ได้เกิดจากการเปลี่ยนแปลงหรือมีการพัฒนาอย่าง ค่อยเป็นค่อยไป และต่อเนื่อง (สมคิด จิระทัศนกุล, สัมภาษณ์ 27 กันยายน 2537) เรือนไทยจึงถูก มองข้ามและถูกปฏิเสธที่จะนำมาใช้กับชีวิตสมัยใหม่ เนื่องจากถูกมองว่าไม่ทันสมัย



การใช้วัสดุสมัยใหม่ในบางส่วนของเรือนไทย เช่น บานหน้าต่างอลูมิเนียม
กับกระจกติดตั้งกับเรือนไทยไม้



การใช้โครงสร้างคอนกรีตเสริมเหล็กตรงเสาเรือนชั้นล่างแทนไม้อย่างเดิม

ค่านิยมที่เปลี่ยนไปนี้ เกิดจากการที่เรายังคงความเป็นไทยแล้วรับวัฒนธรรมตะวันตกมาอย่างทันทีทันใด คนรุ่นใหม่ที่เกิดโตมากับความทันสมัยอย่างตะวันตก จะไม่รู้จักความเป็นไทยไม่ เคยสัมผัสวิถีชีวิตแบบไทยตามชนบท ไม่เคยสัมผัสหรือใช้ชีวิตในเรือนไทย ไม่เห็นคุณค่าในศิลปะสถาปัตยกรรมของไทย ด้วยเห็นว่าเป็นเรื่องของคนรุ่นเก่า

3. ขาดการประชาสัมพันธ์ให้คนเห็นคุณค่าของเรือนไทย คนไทยส่วนใหญ่จึงไม่ทราบว่าเรือนไทยเหมาะสมกับคนไทยอย่างไร ถ้ามีการประชาสัมพันธ์ที่ดี คนทั่วไปก็จะหันมาให้ความสนใจมากขึ้น

4. นิยมความสะดวกสบายอย่างตะวันตกมากกว่า เนื่องด้วยคนทั่วไปเห็นว่า เรือนไทยไม่เหมาะสมต่อการใช้ชีวิตสมัยใหม่ สาเหตุมาจาก

4.1 เรือนไทยมีรูปทรงสัดส่วนที่ตายตัว ทำให้ยากต่อการนำไปใช้สนองประโยชน์ใช้สอยที่หลากหลายของยุคปัจจุบัน นอกจากจะเป็นที่อยู่อาศัยเพียงอย่างเดียว

4.2 ความลำบากในการติดตั้งอุปกรณ์ทันสมัย หรือเครื่องเรือนเครื่องใช้สมัยใหม่ ด้วยเหตุที่สิ่งเหล่านี้ไม่เคยมีอยู่ในเรือนไทย จึงดูไม่เข้ากัน ได้แก่ โต๊ะ เก้าอี้ เติง ดวงไฟ เครื่องปรับอากาศ เสาโทรทัศน์ รวมทั้งงานรับสัญญาณดาวเทียม เป็นต้น

4.3 ต้องใช้ทุนทรัพย์มากในการปรับเรือนไทยให้เข้ากันกับพฤติกรรมความเป็นอยู่สมัยใหม่ ใน 2 ประการ คือ

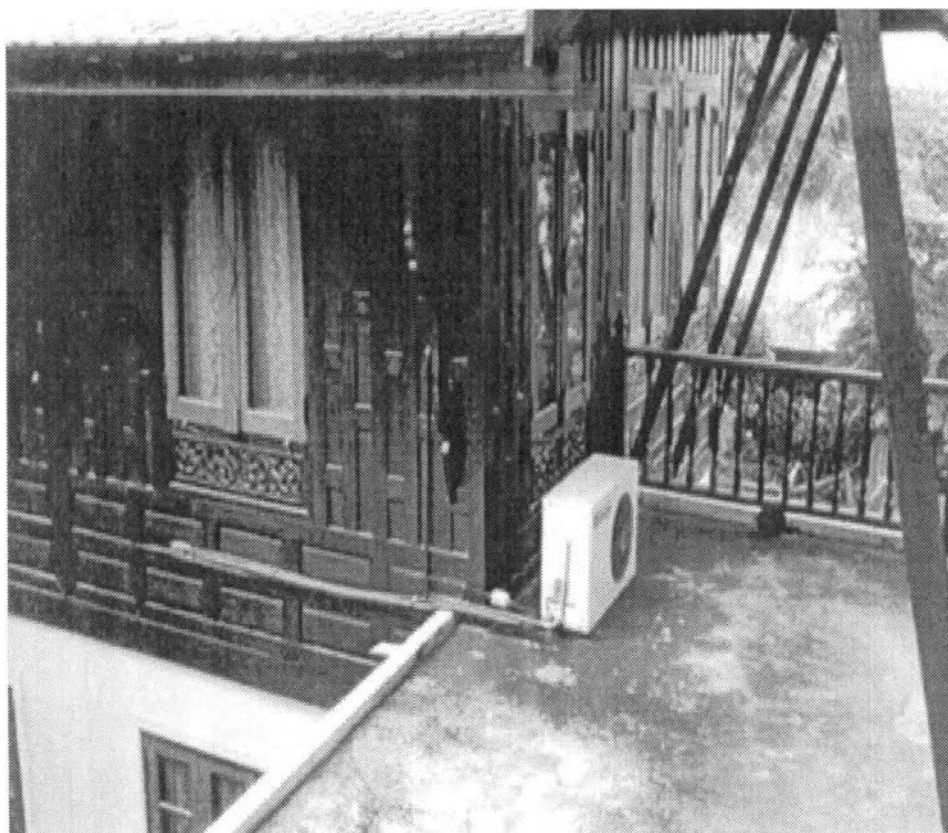
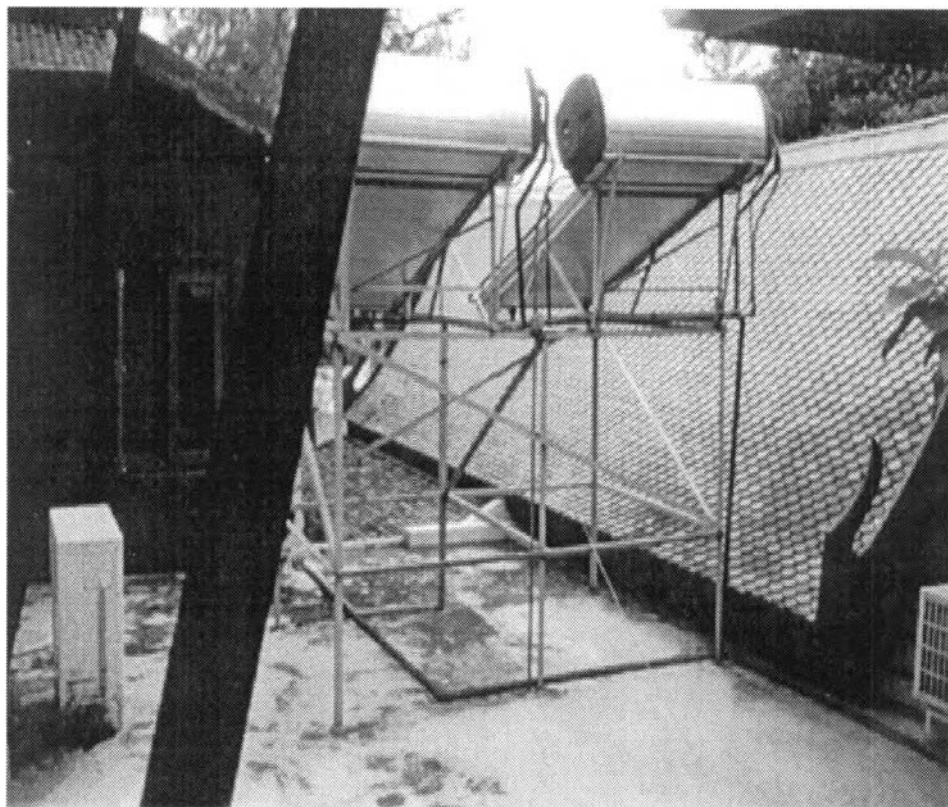
4.3.1 ปรับที่ตัวเรือนไทยเองในด้านสถาปัตยกรรมเพื่อให้สนองประโยชน์ใช้สอยปัจจุบันได้

4.3.2 ปรับสภาพแวดล้อมในบริเวณบ้านเพื่อให้ได้บรรยากาศไทย ด้วยการมีต้นไม้, สวน ซึ่งเป็นสิ่งที่ต้องใช้ทุนทรัพย์ซื้อหามา มิได้มีขึ้นเองมากมายตามธรรมชาติดังเช่นสมัยก่อน

4.4 ไม่สะดวกในการบำรุงรักษาเนื่องจากเป็นไม้ ต้องคอยซ่อมแซมเปลี่ยนชิ้นส่วนอยู่เสมอ

5. ราคาค่าก่อสร้างแพงมาก

6. ช่างฝีมือที่รู้จริงหายาก เหลืออยู่น้อย แหล่งที่มีชื่อเสียงในด้านผลิตเรือนไทยในปัจจุบันอยู่ที่ อำเภอป่าโมกข์ จังหวัดอ่างทอง และอำเภอบางปะหัน จังหวัดอยุธยา



แสดงการติดตั้งอุปกรณ์สมัยใหม่กับเรือนไทย

7. วัสดุไม้หายาก และราคาแพง

จากเหตุผลต่าง ๆ ที่กล่าวมานี้ ที่ทำให้คนไทยในปัจจุบันไม่นิยมสร้างเรือนไทยเพื่อพักอาศัยทั้งที่เป็นจริงแล้ว ผู้ที่ชอบเรือนไทยและอยากเป็นเจ้าของก็ยังมีอยู่มาก โดยแบ่งได้เป็น 2 กลุ่ม คือ

กลุ่มแรก เป็นผู้ที่รัก และเห็นคุณค่าและประทับใจอย่างแท้จริง อาจจะเป็นเพราะเคยใช้ชีวิตในเรือนไทยมาก่อน หรือเคยสัมผัสวิถีชีวิตแบบไทย กลุ่มนี้ค่อนข้างมีการศึกษาดี

กลุ่มที่ 2 ชอบเพราะตามกระแสนิยมหรือแฟชั่น มองว่าการมีเรือนไทยเป็นเครื่องหมายของคนที่มีรสนิยมสูง ภาพพจน์ดี แต่แท้จริงแล้วอาจจะไม่มีความรู้ในเรื่องเรือนไทยเท่าไรนัก

ข้อแตกต่างของทั้ง 2 กลุ่มคือ กลุ่มแรกรักและรู้จักจริง แต่ติดขัดเรื่องทุนทรัพย์ ส่วนกลุ่มที่ 2 มีทุนทรัพย์พร้อม แต่อาจจะไม่รู้จักจริง แต่ถ้าเป็นกลุ่มที่ไม่มีทั้ง 2 อย่าง คือ ทั้งความชอบและทุนทรัพย์จะปฏิเสธเรือนไทยทันที เพราะไม่เห็นคุณค่า (สันติ ฉันทวิลาสวงศ์, สัมภาษณ์ 26 กันยายน 2537 และสมคิด จิระทัศนกุล, สัมภาษณ์ 27 กันยายน 2537)

การพัฒนาเรือนไทยให้เหมาะสมกับสภาพปัจจุบันกับความเป็นไปได้ที่เรือนไทยจะได้รับความนิยม

สำหรับประเด็นนี้เป็นการพิจารณาถึงแนวโน้มความนิยมในอนาคตของเรือนไทยว่าจะเป็นไปได้ในทิศทางใด จากการสัมภาษณ์นักวิชาการ พบว่า ความเห็นส่วนใหญ่คิดว่าไม่แน่ใจ ขึ้นอยู่กับปัจจัยหลายประการ รองลงมาก็คือ กลุ่มที่ตอบว่า นิยมมากขึ้น และน้อยลง ตามลำดับ ซึ่งทั้ง 2 กลุ่มหลังนี้มีจำนวนใกล้เคียงกัน โดยสรุปเหตุผลของแต่ละกลุ่ม ดังนี้ คือ

กลุ่มที่ตอบว่า ไม่แน่ใจ ให้เหตุผลว่าขึ้นอยู่กับปัจจัยต่าง ๆ ได้แก่

1. การตลาด ควรมีการศึกษาถึงกลุ่มเป้าหมาย เพื่อให้ทราบว่าเป็นใคร อยู่ที่ไหน อันจะเป็นการชี้ให้เห็นถึงช่องทางการขยายตลาดของเรือนไทยในอนาคต

2. การประชาสัมพันธ์ ให้คนรู้จักคุณค่าของมรดกทางวัฒนธรรมไทยขึ้นนี้ ได้มากน้อยเพียงใด

3. กระแสความนิยมของคนไทยแต่ละยุคสมัย ขึ้นอยู่กับช่วงเวลาในขณะนั้นว่าคนไทยกำลังให้ความสนใจสิ่งใดอยู่ ดังเช่นยุคนี้ที่เรือนไทยกลับมาเป็นที่นิยม เป็นเพราะกำลังเกิดกระแสแรงรักในเรื่องอนุรักษ์วัฒนธรรมไทยอยู่

4. ฐานะทางการเงิน ต้องดีมากจึงจะทำได้ ซึ่งคนกลุ่มนี้มีน้อยกว่ากลุ่มที่มีฐานะปานกลางที่มีความชอบแต่กำลังซื้อไม่เพียงพอ

5. การพัฒนาออกแบบเรือนไทยประยุกต์ให้มีคุณภาพดี เหมาะสมกับยุคนี้ได้เพียงใด จึงจะดึงดูดความสนใจของคนไทยให้หันมานิยมเรือนไทยได้

6. การปลูกฝังค่านิยมให้คนไทยรู้จักความเป็นไทยได้ดีเพียงใด ซึ่งค่อนข้างต้องใช้เวลาพอสมควรในการที่จะปลูกฝังความเป็นไทยในจิตใจให้แก่ลูกหลานตั้งแต่ยังเล็ก เพื่อให้มีจิตวิญญาณเป็นไทย ผลที่ตามมาก็คือ ความรู้สึกนึกคิดรวมทั้งการกระทำก็จะเป็นไทยไปเอง

กลุ่มที่ตอบว่า นิยมมากขึ้น ให้เหตุผลว่า

1. เหมาะสมกับสภาพภูมิอากาศของเมืองไทยที่สุด คือ สามารถแก้ปัญหาเรื่องน้ำท่วม ป้องกันแดดส่อง ฝนสาด ได้ดีกว่าบ้านแบบอื่น

2. ถ้าผู้ออกแบบมีความสามารถพอที่จะพัฒนาเรือนไทยให้มีคุณภาพดี เหมาะสมกับคนทุกระดับ เชื่อว่าแนวโน้มต้องได้รับความนิยมแน่

3. ปัจจุบันมีการผลิตเรือนไทยขายในระดับราคาที่คนทั่วไปพอจะเป็นเจ้าของได้ เช่น ในรูปของโครงการบ้านจัดสรร เพื่อเป็นการตอบสนองผู้ที่ชอบเรือนไทยซึ่งยังมีอยู่พอสมควร

กลุ่มสุดท้าย คือ กลุ่มที่ตอบว่า นิยมน้อยลง ได้ให้เหตุผลว่า

1. เรือนไทยที่สมบูรณ์เป็นสิ่งที่คนมีฐานะดีมากกว่านั้นจึงจะทำได้เพราะราคาแพงมาก คนทั่วไปจึงมองเห็นเป็นเรื่องไกลตัวเกินฐานะ เป็นของเล่นของเหล่าคนมีเงินที่มีไว้แสดงความมั่งมีแห่งทรัพย์สิน จึงไม่เป็นที่ นิยมกันในวงกว้าง

2. คนที่ชอบ เห็นคุณค่าอย่างแท้จริง มีจำนวนจำกัด

รูปแบบของเรือนไทยที่มีแนวโน้มจะได้รับการยอมรับจากคนไทย และสมควรที่จะนำมาพัฒนาต่อไปควรมีลักษณะอย่างไร

สำหรับประเด็นนี้เป็นการพิจารณาถึงเรือนไทยในรูปแบบหลายลักษณะที่มีการก่อสร้างอยู่ทุกวันนี้ซึ่งมีทั้งหมด 3 ลักษณะ โดยให้นักวิชาการวิจารณ์ และออกความเห็นว่าจะระดับใดที่สมควรจะนำมาพัฒนาเพื่อใช้ในปัจจุบัน รูปแบบเรือนไทยทั้ง 3 ระดับ มีดังนี้

ลักษณะที่ 1 เรือนไทยไม้แบบดั้งเดิม ทั้งลักษณะรูปทรงและพื้นที่ใช้สอยดังเช่นของโบราณ

ลักษณะที่ 2 เรือนไทยประยุกต์ คือ มีรูปแบบที่ยังคงลักษณะดั้งเดิม ใช้วัสดุไม้ เป็นส่วนใหญ่ แต่บางส่วนปรับใช้วัสดุสมัยใหม่ เช่น ชั้นล่างกันห้อง ด้วยผนังก่ออิฐฉาบปูน เสาและพื้นเป็นคอนกรีต ส่วนชั้นบนยังคงเป็นเรือนไม้ดังเช่นของเดิม

ลักษณะที่ 3 บ้านที่มีการใช้วัสดุ และการจัดพื้นที่ใช้สอยแบบสมัยใหม่ แต่มีเพียงรูปทรงหลังคาเท่านั้นที่ยังคงเป็นไทยแบบดั้งเดิม

เมื่อพิจารณาจากรูปแบบเรือนไทยทั้ง 3 ระดับ สรุปได้ดังต่อไปนี้

ลักษณะที่ 1

ส่วนใหญ่ให้ความเห็นว่า เป็นแบบที่ชอบที่สุด เนื่องจากมีความสวยงามและได้รับการพัฒนาอย่างสมบูรณ์ลงตัวที่สุด แต่ไม่เหมาะสมที่จะนำมาใช้อาศัยในปัจจุบัน เพราะสภาพสังคม วิถีชีวิตได้เปลี่ยนแปลงไปแล้ว จึงควรมีไว้เพื่อเป็นการอนุรักษ์ โดยสถาบันหรือองค์กรทางด้านวัฒนธรรม เช่น พิพิธภัณฑ์ สถานศึกษา เป็นต้น

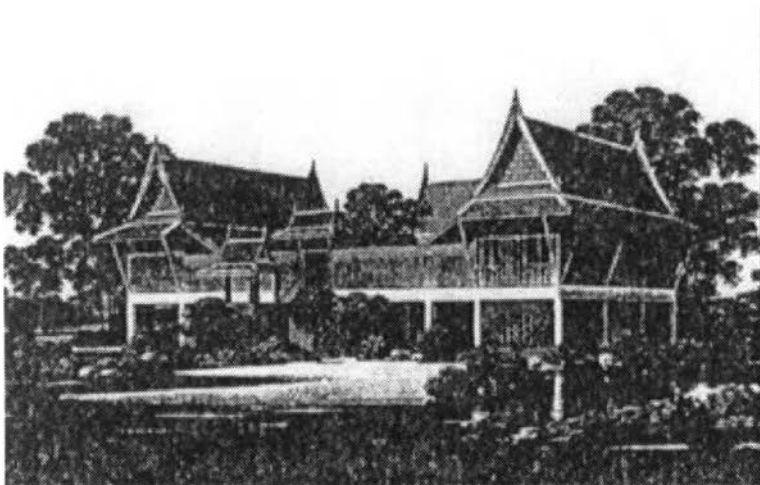
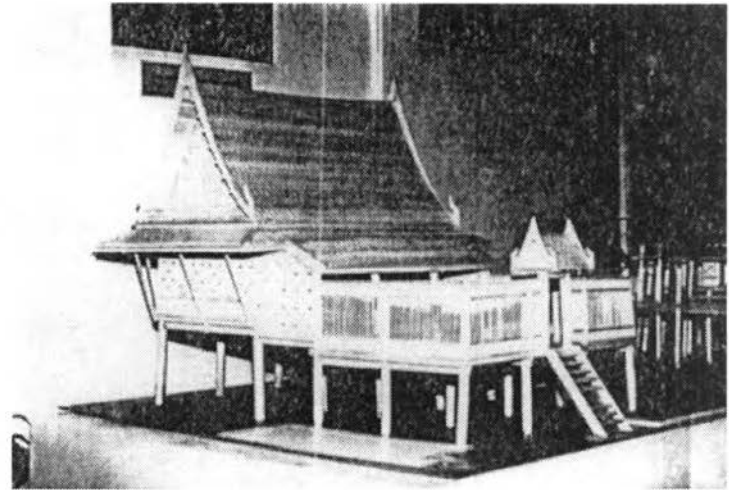
ลักษณะที่ 2

นักวิชาการให้ความเห็นว่ารูปแบบดูเป็นไทย แต่ไม่งามเท่าแบบแรก เพราะเกิดจากการปรับให้สามารถใช้ได้กับวิถีชีวิตสมัยใหม่ ได้แก่ การก่อผนังกันห้องที่ชั้นล่างเต็มช่วงเสา เป็นเหตุให้เสียลักษณะเด่นของเรือนไทยไป คือ ไม่เห็นเสา ลอย ซึ่งมีส่วนทำให้เรือนไทยแลดูโปรงเบา เมื่อไม่มีลักษณะเช่นนี้ จึงรู้สึกเสียบรรยากาศของเดิมไป

ลักษณะที่ 3

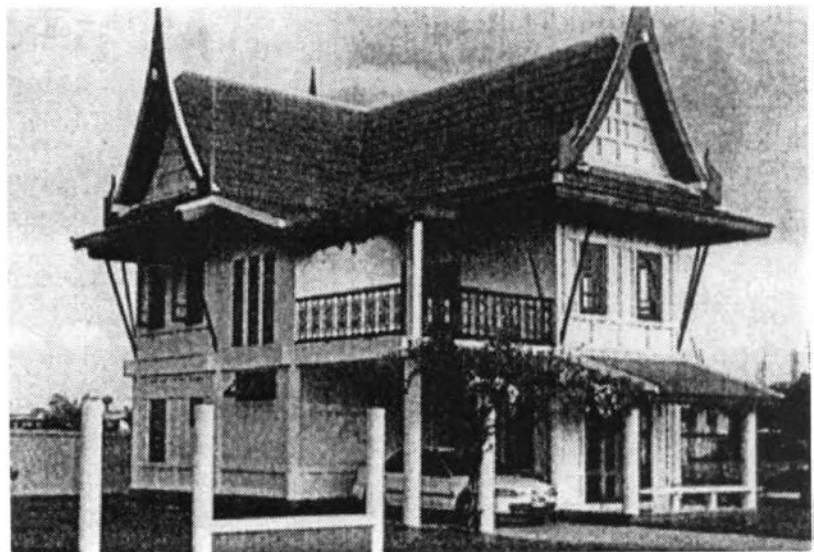
นักวิชาการเกือบทุกท่านให้ความเห็นว่า แบบนี้ยังไม่ใช่เป็นแนวทางการพัฒนาที่ดี เนื่องจากเป็นการนำมาใช้แค่เพียงลักษณะไทยทางรูปธรรมเท่านั้น อันได้แก่ รูปทรงหลังคา และองค์ประกอบเครื่องหลังคา คือ ตัวหงา ปั้นลม แต่การจัดพื้นที่ใช้สอยไม่ใช่แบบไทย เป็นแบบสมัยใหม่ จึงขาดลักษณะไทยทางนามธรรมที่สำคัญไป คือ จิตวิญญาณ นักวิชาการมีความเห็นว่าอันที่จริงแบบนี้ก็สามารถนำมาพัฒนาได้ แต่ควรปรับปรุงแก้ไขในเรื่องการออกแบบให้ดีกว่านี้

ลักษณะที่ 1
เรือนไทยไม้แบบดั้งเดิมทั้งลักษณะรูปทรง และ
พื้นที่ใช้สอย



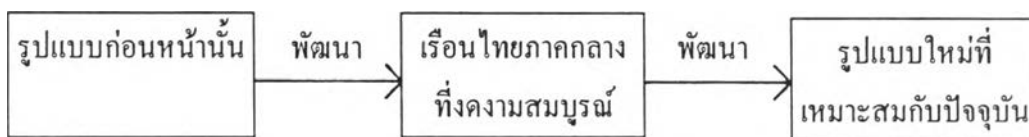
ลักษณะที่ 2
ยังคงลักษณะเดิมเป็นส่วนใหญ่ แต่มีการปรับ
ใช้วัสดุสมัยใหม่บ้างในบางส่วน

ลักษณะที่ 3
ใช้วัสดุและจัดพื้นที่ใช้สอยแบบ
สมัยใหม่ แต่มีหลังคาไทย



แสดงภาพเรือนไทย 3 ลักษณะ

นักวิชาการเกือบทุกท่าน มีความคิดเห็นตรงกันว่า ทั้ง 3 แบบนี้ ยังไม่ใช่แนวทางการพัฒนาที่ถูกต้อง แนวทางที่เหมาะสมที่สุดควรจะเป็นแบบที่ 4 คือ เป็นรูปแบบใหม่ที่ออกแบบมาเพื่อสนองประโยชน์คนไทยยุคปัจจุบันอย่างแท้จริง โดยไม่จำเป็นต้องยึดติดกับรูปโฉมของเดิม (ตัวหงา ปั้นลม ฝาปะกน) ควรเป็นการผสมผสานระหว่างของเก่าที่ยังใช้ได้ และเป็นสิ่งที่ไม่มีความเปลี่ยนแปลง ได้แก่ สภาพภูมิอากาศ อุปนิสัยของคนไทย กับของใหม่ ได้แก่ วัสดุ และเทคโนโลยีในปัจจุบันให้รวมกันออกมาเป็น บ้านไทยไมซ์ เรือนไทย



โดยสรุปแล้ว

1. นักวิชาการส่วนใหญ่ชื่นชอบแบบที่ 1 ซึ่งเป็นรูปแบบของเรือนไทยในอุดมคติ เนื่องจากมีความสวยงาม แต่ในสภาพการณ์ที่เป็นจริงของสังคมปัจจุบัน ควรเป็นแบบที่ 4 เพื่อคนไทยทุกระดับ
2. ควรจะพัฒนาให้เป็นรูปแบบใหม่สำหรับยุคนี้ ที่ประโยชน์ใช้สอยดี เหมาะสมกับสภาพสังคมไทย และวิถีชีวิตไทยในปัจจุบัน ถ้าหากประยุกต์เพียงเล็กน้อย ของเดิมคืออยู่แล้ว สร้างแบบเดิมจะเหมาะกว่า หากจะประยุกต์ควรทำให้ห่างจากของเดิม

ลักษณะความเป็นไทยของเรือนไทยที่ควรเก็บรักษาไว้คืออะไร

สำหรับประเด็นนี้เป็นการมุ่งเน้นไปที่ลักษณะเด่นที่เป็นเอกลักษณ์สำคัญของเรือนไทย ซึ่งหากจะมีการพัฒนาเพื่อใช้ในยุคนี้ การที่จะทำให้เกิดเอกลักษณ์ไทย ควรแสดงออกในส่วนใด จากความเห็นของนักวิชาการ พอจะสรุปคำตอบได้ 2 แนว คือ ลักษณะไทยทางรูปธรรม และลักษณะไทยทางนามธรรม โดยมีรายละเอียดดังต่อไปนี้

1. ลักษณะไทยทางรูปธรรม เป็นเรื่องทางกายภาพที่สามารถมองเห็นได้ชัดเจน คือ
 - หลังคาทรงสูง
 - ชายคาชั้นยาว
 - ตัวหงา ปั้นลม

- ลายฝาปะกน ลูกฟัก
- กำขັນ

นักวิชาการส่วนใหญ่จะให้ความสำคัญกับลักษณะเด่นทั้ง 5 ประการนี้อย่างมาก เพราะมีที่มาจากเหตุผลทางด้านสภาพแวดล้อมเป็นหลัก นอกจากลักษณะเด่นที่กล่าวมาแล้ว ยังมีรายละเอียดปลีกย่อยซึ่งเป็นองค์ประกอบของสถาปัตยกรรมไทย ได้แก่ หัวเม็ดทรงมณฑป การขอมุมตามเสากับผนัง เสากลมกลิ้ง บัวปูนปั้น หิ้งพระ ศาลพระภูมิ การเอียงสอปของผนัง ซึ่งสิ่งเหล่านี้เป็นองค์ประกอบที่ช่วยเสริมแต่งให้มีความเป็นไทยมากขึ้น

2. ลักษณะไทยทางนามธรรม เกี่ยวกับด้านคุณสมบัติ ได้แก่

1. พื้นที่ว่างที่ไหลไปอย่างต่อเนื่อง (FLOW OF SPACE) ทำให้ไม่รู้สึกรู้ว่าถูกปิดล้อม
2. พื้นที่ระเบียงที่มีหลังคาคลุม มีลักษณะกึ่งภายใน-กึ่งภายนอก หมายถึงบริเวณระเบียงหน้าห้องของเรือนไทย สำหรับไว้ทำกิจกรรมต่าง ๆ ภายนอกตัวเรือน เป็นการแสดงออกถึงวิถีชีวิตคนไทยโดยแท้
3. ลานกลาง หรือนอกชาน เป็นพื้นที่อเนกประสงค์ ซึ่งเชื่อมเรือนทุกหลังเข้าด้วยกัน
4. ยกได้สูง เห็นเสาลอย ทำให้รู้สึกเบา แลดูโปร่ง โล่ง
5. มีความร่มเย็น เป็นหนึ่งเดียวกับสภาพแวดล้อมที่เป็นธรรมชาติ
6. มีต้นไม้ใหญ่ให้ร่มเงาแก่ตัวอาคาร
7. มีน้ำอยู่ใกล้บริเวณบ้าน ทำให้รู้สึกถึงความเย็น

จากลักษณะไทยทั้ง 2 ด้านนี้ ต่างประกอบกันขึ้นมาเป็นเรือนไทย แต่นักวิชาการส่วนใหญ่จะให้ความสำคัญต่อลักษณะไทยทางนามธรรมมากกว่าทางรูปธรรม เนื่องจากมีความเห็นว่าการพัฒนาบ้านไทย ควรจะนำสิ่งที่ป็นเนื้อหามาใช้ มากกว่าการที่จะนำมาเฉพาะเปลือก ส่วนรูปโฉมทางกายภาพก็อาจจะมิได้บ้างตามความจำเป็นของการใช้สอยอาคารนั้น ว่ามีความต้องการให้เป็นไทยมากน้อยแค่ไหน แต่ทั้งนี้ต้องขึ้นอยู่กับพื้นฐานความเป็นจริงของสภาพสังคม และความเป็นอยู่ของคนไทยในปัจจุบัน

กล่าวโดยสรุปแล้ว นักวิชาการเห็นว่า ความเป็นไทยอยู่ที่เนื้อหาเป็นหลัก ไม่ใช่รูปโฉมรูปโฉมเปลี่ยนแปลงได้ตามยุคสมัย แต่เนื้อหาไม่เปลี่ยน

ตัวอย่างบ้านสมัยใหม่ที่ใช้นิวความคิดของเรือนไทยในการออกแบบ



แสดงบ้านไทยสมัยใหม่ที่ใช้นวัตกรรมของเรือนไทยมาใช้ในการออกแบบ โดยใช้วัสดุสมัยใหม่
และไม่มีรายละเอียดตามรูปแบบของเดิม



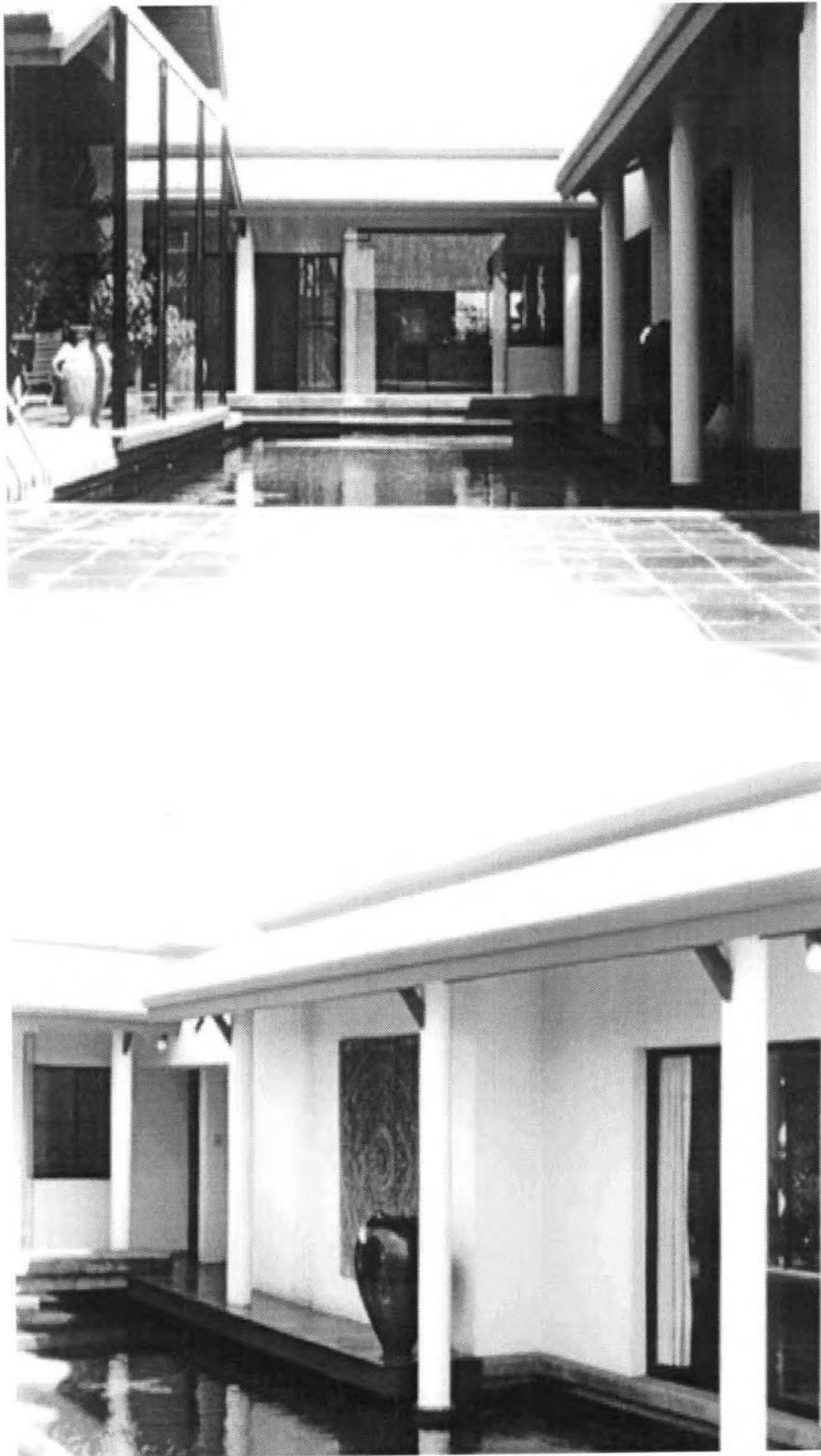
บันไดนอกบ้านตรงชานเรือนแบบเรือนไทยโบราณ



การมีชายคายื่นคลุมตัวบ้านและมีค้ำยัน



แสดงตัวเรือนชั้นบน มีลักษณะเป็นกลุ่มเรือนหลายหลัง



แสดงพื้นที่โล่งส่วนกลาง ล้อมรอบด้วยตัวเรือน และแสดงลักษณะเสาลอย



แสดงค้ำยันรับชายคาและถาดฝ้าผนังไม้





กลุ่มบ้านที่ใช้แนวความคิดของบ้านไทย โครงการ "บ้านทรงใจ" ถนนราชสีมาเหนือ ดุสิต
สถาปนิก บริษัท แพลน อาคิเต็ค จำกัด

เปรียบเทียบความคิดเห็นของกลุ่มนักวิชาการกับกลุ่มลูกค้า ในประเด็นเกี่ยวกับเรือนไทย 6 ประเด็น

ประเด็นคำถาม	นักวิชาการ	ซื้อ / สร้าง	คาดหวัง
1. คุณค่าของเรือนไทย	1. แสดงเอกลักษณ์ไทย 2. ความสวยงามของรูปทรง 3. บรรยากาศที่สงบร่มเย็น	1. ความสวยงามของรูปทรง 2. บรรยากาศที่สงบร่มเย็น 3. แสดงเอกลักษณ์ไทย	1. บรรยากาศที่สงบร่มเย็น 2. แสดงเอกลักษณ์ไทย 3. ความสวยงามของรูปทรง
2. ปัญหาที่ไม่เหมาะสมกับสภาพปัจจุบัน	1. ห้องน้ำบนเรือนไม้ 2. ดินมุงลาด 3. กันห้องชั้นใต้ดิน	1. ห้องน้ำบนเรือนไม้ 2. ดินมุงลาด 3. ติดเครื่องปรับอากาศ	1. ห้องน้ำบนเรือนไม้ 2. ดินมุงลาด 3. ติดเครื่องปรับอากาศ
3. สาเหตุที่ไม่นิยมเรือนไทย	1. ที่ดินราคาแพง หาที่ยาก 2. นิยมความสะดวกสบายอย่างตะวันตกมากกว่า 3. ราคาค่าก่อสร้างแพงมาก	1. ราคาค่าก่อสร้างแพงมาก 2. ช่างฝีมือและวัสดุหายาก 3. นิยมความสะดวกสบายอย่างตะวันตกมากกว่า	1. ราคาค่าก่อสร้างแพงมาก 2. ช่างฝีมือและวัสดุหายาก 3. นิยมความสะดวกสบายอย่างตะวันตกมากกว่า
4. แนวโน้มความนิยมเรือนไทย	ไม่แน่ใจ ขึ้นกับการปลูกฝังค่านิยม	น้อยลง เพราะปัญหาเรื่องวัสดุและช่างฝีมือ	น้อยลง เพราะราคาแพงมาก
5. ลักษณะของเรือนไทยที่เลือก	บ้านไทยสมัยใหม่ที่มีเฉพาะลักษณะไทยทางนามธรรม โดยไม่จำเป็นต้องมีรายละเอียดทางรูปธรรม	เรือนไทยไม้แบบดั้งเดิมแต่บางส่วนปรับใช้วัสดุอุปกรณ์ สมัยใหม่	เรือนไทยไม้แบบดั้งเดิม - ทั้งหมด
6. ลักษณะเด่นที่ควรเก็บไว้ในกาทำให้เกิดเอกลักษณ์ไทย	นามธรรม คือ โปร่งโล่ง กันแดดกันฝน ป้องกัน น้ำท่วม และมีความร่มรื่นเป็นธรรมชาติ	รูปธรรม คือ - หลังคาทรงสูง - ฐานเรือน - ตัวหางปั้นลม	รูปธรรม คือ - หลังคาทรงสูง - ตัวหางปั้นลม - ฐานเรือน

หมายเหตุ ข้อที่ระบุเรียงตามลำดับที่มีความสำคัญตั้งแต่มากไปหาน้อย ตามความเห็นของผู้ตอบทั้งนักวิชาการ และกลุ่มเป้าหมาย

การปรับใช้ให้เหมาะสมกับวิถีชีวิตสมัยใหม่

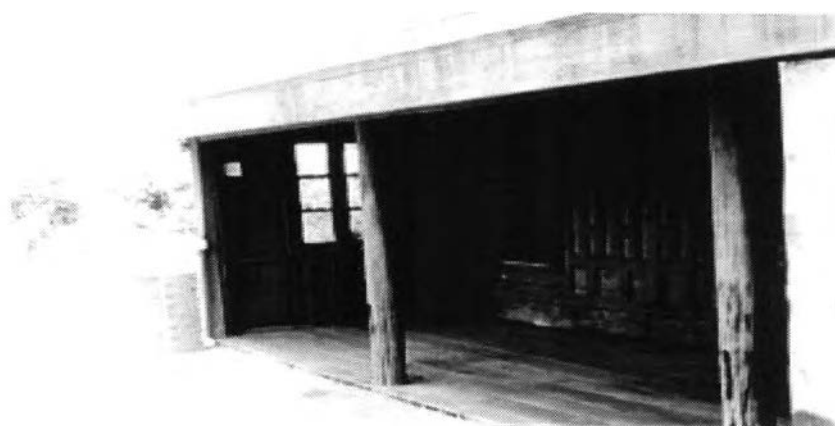
เรือนไทยแบบดั้งเดิมหากจะนำมาใช้พักอาศัยในปัจจุบัน จะพบว่ามีข้อเสียดังนี้ คือ

1. เรือนไทยภาคกลางมีผนังที่เอียงสอบเข้า การจัดวางเครื่องเรือนในห้องย่อมไม่กระชับและสะดวกเท่ากับผนังที่วางตั้งฉาก
2. เรือนไทยมีหน้าต่างทุกช่วงเสา และยังมีเสาเรือนโพนออกมานอกผนังด้วย ทำให้ลำบากในการวางเครื่องเรือนสมัยใหม่ ทั้งยังต้องแบ่งเป็นช่วง ๆ อาจแก้ไขได้ด้วยการทำเครื่องเรือนเฉพาะที่ (BUILD IN) ซึ่งราคาสูงกว่าเครื่องเรือนทั่วไปในห้องตลาด
3. การมีธรณีประตู ทำให้ก้าวข้ามลำบาก ไม่สะดวกและเปลืองแรง
4. ห้องแต่งตัวของเดิมไม่มี เพราะสมัยก่อนผู้คนไม่ต้องแต่งตัวมากเหมือนสมัยนี้ ทั้งเสื้อผ้าเครื่องนุ่งห่มก็มีน้อย จึงไม่จำเป็นต้องมีพื้นที่เพื่อการนี้ดังเช่นปัจจุบัน
5. เรือนไทยของเดิมไม่มีห้องน้ำ หรือถ้ามีก็แยกออกไปเป็นอีกหลังต่างหาก แต่ปัจจุบันต้องมีห้องน้ำอยู่ภายในบ้าน โดยเฉพาะต้องติดกับห้องนอนจึงทำให้ไม่สะดวกสำหรับสมัยนี้

ปัญหาต่าง ๆ ดังกล่าวนี้นี้ เป็นผลมาจากการเปลี่ยนแปลงไปของสภาพสังคม วิถีชีวิตของคนไทยปัจจุบัน ถ้าหากต้องการใช้ชีวิตอยู่ในเรือนไทยอย่างรักและหลงใหลจริง ๆ (ROMANTIC) ผู้อยู่อาศัยต้องปรับตัวให้เข้ากับอาคาร ด้วยการมีพฤติกรรมการใช้ชีวิตดังเช่นสมัยก่อน คือ การกินอยู่ นั่ง นอนกับพื้น ซึ่งก็จะดูเป็นเรื่องฝืนสำหรับสมัยนี้ (อนุวิทย์ เจริญศุภกุล, สัมภาษณ์ 4 ตุลาคม 2537) ดังนั้นถ้าต้องการจะให้เหมาะสมกับความเป็นอยู่สมัยใหม่ ก็จำเป็นต้องมีการดัดแปลง โดยมีผู้นิยมทำขึ้นหลายวิธี บางรายที่มีทุนทรัพย์พอก็สร้างขึ้นใหม่ทั้งหลังด้วยวัสดุใหม่และกรรมวิธีแบบใหม่ แต่มีรูปทรงเสียนแบบของเดิม วิธีนี้อันที่จริงแล้วสิ้นเปลืองค่าก่อสร้างมากกว่าการนำตัวเรือนโบราณของเดิมมาดัดแปลง และราคาแพงกว่าการปลูกอาคารแบบปัจจุบันเมื่อเทียบเนื้อที่กัน ทั้งยังเป็นการแสวงทำด้วยการใช้วัสดุและเทคโนโลยีสมัยใหม่ในวิธีการของโครงสร้างแบบเก่า ซึ่งเป็นสิ่งที่ไม่ถูกต้องในหลักของปรัชญาสถาปัตยกรรม (แสงอรุณ รัตกสิกร, 2524)

แสงอรุณ รัตกสิกร ได้อธิบายถึงแนวความคิดในการปรับใช้เรือนไทย ในกรณีของผู้ที่ไปซื้อเรือนไทยเก่ามาปรับปรุง ว่าสามารถทำได้ดังนี้

1. การวางผัง ควรมีไม่น้อยกว่า 2 หลัง และมีนอกชานเล่นเชื่อม โดยจะวางเรือนขนานกันหรือตั้งฉากก็ได้ เพื่อความสะดวกในการต่อเติมในอนาคต
2. ใต้ถุน ควรปูพื้น และกันเป็นห้องเพื่อใช้ประโยชน์เป็นห้องนั่งเล่น อาหารและครัว แต่สิ่งสำคัญที่ควรรักษาไว้คือการแสดงลักษณะเปิดโล่งของใต้ถุน ด้วยการก่อผนังรอบนอกให้สูงจากพื้นเพียง 60 เซนติเมตร แล้วผนังที่เหลือเป็นหน้าต่างสูงถึงเพดาน หรือด้วยการทำเป็นหน้าต่างลงจรดพื้นก็ย่อมได้ และเนื้อที่ระหว่างเสาถึงเสาควรเปิดเป็นหน้าต่างเพื่อให้คงความโล่งของใต้ถุนเรือนไทยไว้ ทั้งยังทำให้เกิดการประสานกันระหว่างเนื้อที่ภายในห้องกับภายนอกห้องได้อย่างดียิ่ง
3. บันได ของเดิมวางไว้นอกเรือน ทำให้การติดต่อระหว่างชั้นบนและชั้นล่างไม่สะดวก จึงควรดลยไปไว้ในบริเวณตัวเรือน เพื่อจะได้ไม่เปียกฝนและปลอดภัยจากโจรสู้ร้ายในเวลาค่ำคืน
4. ห้องนอน ของเดิมมีประตูทางเข้าอยู่ตรงกลางเพียงบานเดียว ทำให้การถ่ายเทอากาศและแสงสว่างไม่เพียงพอ อาจเพิ่มประตูขึ้นอีกบานหนึ่งและทำลูกกรงกันไว้ เพื่อให้ได้แสงสว่างมากขึ้นและระบายอากาศดีขึ้น
5. ไม่มีห้องแต่งตัว และบริเวณที่จะตั้งตู้เสื้อผ้า แก้ไขได้โดยกันห้องยื่นออกมาที่ชานนอกห้องนอน เพื่อเป็นห้องเก็บเสื้อผ้าและแต่งตัวได้ในห้องเล็ก ๆ นี้
6. หน้าต่าง ของเดิมมีลูกกรงและบานหน้าต่างเปิดเข้าภายในห้อง หากจะคิดมุ้งลวดหรือติดม่านก็ทำได้โดยการเอาลูกกรงออกและทำบานหน้าต่างให้เปิดออกภายนอก แต่วิธีนี้อาจจะทำให้เสียลักษณะของไทยเดิมไป
7. ห้องน้ำ ของเดิมไม่มีห้องน้ำ วิธีแก้ไขใช้วิธีเดียวกับการกันห้องแต่งตัวคือ กันห้องยื่นออกมาที่ชานก็จะได้ห้องน้ำติดกับห้องนอนแบบสมัยใหม่ พื้นห้องน้ำก็สามารถทำเป็นพื้นคอนกรีตเสริมเหล็กบนพื้นไม้ได้โดยไม่รู้ว ส่วนผนังควรทำเป็นผนัง 2 ชั้นเพื่อป้องกันไม่ให้ผนังไม้ชำรุดเสียหายด้วยการทำเป็นผนังก่ออิฐฉาบปูนกระเบื้องเป็นผนังชั้นใน ส่วนอีกวิธีคือการใช้กระจกใสเป็นผนังชั้นในกันทับบนผนังไม้อีกที วิธีนี้จะช่วยให้ยังคงรักษาบรรยากาศเดิมของไทยไว้ได้ (ชานินทร์ เลิศนครินทร์, สัมภาษณ์ 28 ธันวาคม 2537)



การมีธรณีประตู ทำให้ก้าวข้ามลำบาก



แสดงการกันห้องชั้นใต้ดิน



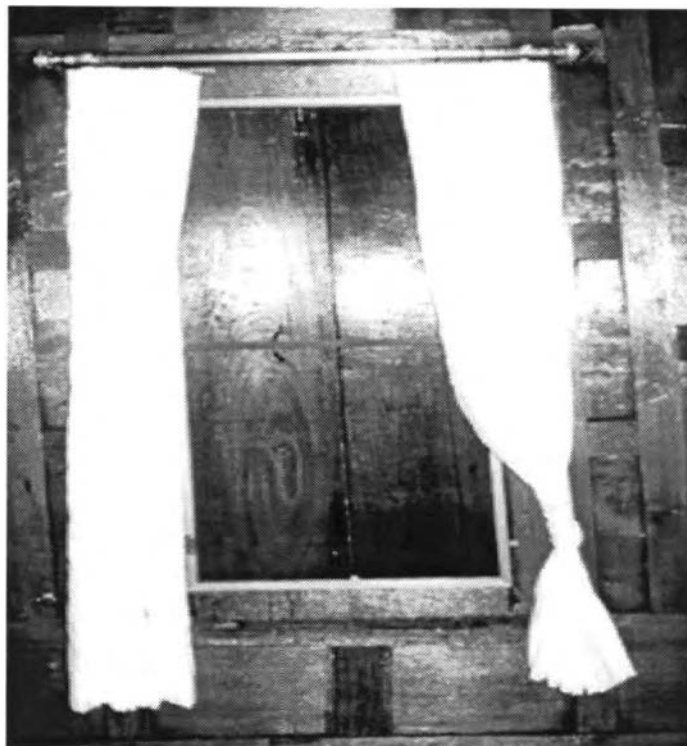
แสดงการปูพื้นและกันห้องชั้นใต้ดิน เพื่อใช้ประโยชน์



แสดงห้องบันไดภายในตัวบ้าน และบริเวณที่ทำเป็นสวนหย่อมข้างบันได



แสดงการทำประตูเป็นลักษณะผนังที่เปิดกว้างได้หลายบาน



แสดงการปรับบานหน้าต่าง เพื่อให้ติดม่านและมุ้งลวดภายในได้



แสดงการทำห้องน้ำบนเรือนไม้

ทั้งหมดที่กล่าวมานั้น เป็นเพียงแนวทางการตัดแปลง สำหรับผู้ที่มิเรื้อนไทยโบราณ อยู่แล้วหรือผู้ที่ไปซื้อเรือนไทยมาปรับปรุง แต่ถ้าจะทำขึ้นใหม่ทั้งหลังโดยมีหลังคาซึ่งมีปั้นลมและ ตัวหงา เพื่อให้ดูเป็นไทยเดิมแล้ว ในความเห็นของแสงอรุณ รัตกสิกร (2524) มีความเห็นว่าไม่ควรทำเพราะจะเป็นการสิ้นเปลืองกว่าการปลูกบ้านแบบปัจจุบันเสียอีก และคิดว่าความเป็นไทย ในสถาปัตยกรรม มิได้อยู่ที่ปั้นลมตัวหงาและฝาปะกนเท่านั้น แต่ด้วยวัสดุใหม่ วิธีการก่อสร้าง ใหม่ และปัญญาของสถาปนิก พวกเราก็จะได้อยู่ในอาคารที่เป็นของไทยและคนไทยได้เช่นกัน ทั้งที่ไม่มีปั้นลมและฝาปะกนให้เห็นเลย

ภาคผนวก ข

คณะสถาปัตยกรรมศาสตร์
ถนนพญาไท กรุงเทพฯ 10330

กันยายน 2537

เรื่อง ขออนุญาตให้นิสิตทำการศึกษาค้นคว้ารายละเอียดต่าง ๆ

เรียน

ด้วย นางสาวรำไพพิณ สุจิรัตนวิมล นิสิตปริญญาโท ชั้นปีที่ 3 ของภาควิชาเคหการ คณะสถาปัตยกรรมศาสตร์ จุฬาลงกรณ์มหาวิทยาลัย ได้รับมอบหมายให้จัดทำโครงการ “การศึกษาความต้องการของผู้ซื้อที่มีต่อรูปแบบและลักษณะของบ้านทรงไทย”

ซึ่งในการนี้จำเป็นอย่างยิ่งที่จะต้องทำการศึกษาค้นคว้ารายละเอียดต่าง ๆ เพื่อประกอบการศึกษา

จึงเรียนมาเพื่อขอได้โปรดให้ความอนุเคราะห์แก่ นางสาวรำไพพิณ สุจิรัตนวิมล ผู้ถือหนังสือได้ทำการศึกษาค้นคว้ารายละเอียดเกี่ยวกับการศึกษาจากหน่วยงานของท่าน เท่าที่จะพิจารณาเห็นสมควร

คณะสถาปัตยกรรมศาสตร์ หวังเป็นอย่างยิ่งว่าจะได้รับความร่วมมือเพื่อการศึกษาของนิสิต และขอขอบคุณมา ณ โอกาสนี้ด้วย

ขอแสดงความนับถือ

(รองศาสตราจารย์ มาณพ พงศทัต)

หัวหน้าภาควิชาเคหการ

ภาควิชาเคหการ

โทร. 2184332-3

โทรสาร 2520040

ภาคผนวก ค

แบบสอบถาม

ID

1	4	1-3

No. 001/04 000

กรุณากรอกข้อความและขีดเครื่องหมาย ✓ ลงในช่องที่ต้องการตามความเห็นของท่าน

สำหรับเจ้าหน้าที่

		รหัส		สมุด															
ตอนที่ 1 : การตัดสินใจ																			
1. ท่านต้องการเป็นเจ้าของเรือนไทย เพราะอะไร (ตอบได้มากกว่า 1 ข้อ)																			
<input type="checkbox"/> 1. เห็นคุณค่าครอบครัวยุคใหม่ <input type="checkbox"/> 2. อยู่สบายกว่าบ้านแบบอื่น <input type="checkbox"/> 3. ดูภูมิฐาน บ่งบอกฐานะ <input type="checkbox"/> 4. ชอบความแปลกไม่เหมือนใคร <input type="checkbox"/> 5. ประทับใจในความงดงาม <input type="checkbox"/> 6. บ่งบอกรสนิยม <input type="checkbox"/> 7. ต้องการความสงบ <input type="checkbox"/> 8. อื่นๆ โปรดระบุ.....	1 1 1 3 1 5 1 7 1 9	1 1 1 3 1 5 1 7 1 9	1 1 1 3 1 5 1 7 1 9	<table border="1" style="width: 100%; height: 100%; border-collapse: collapse;"> <tr><td style="width: 20px; height: 20px;"></td><td style="width: 20px; height: 20px;"></td><td style="width: 20px; height: 20px;"></td></tr> <tr><td style="width: 20px; height: 20px;"></td><td style="width: 20px; height: 20px;"></td><td style="width: 20px; height: 20px;"></td></tr> <tr><td style="width: 20px; height: 20px;"></td><td style="width: 20px; height: 20px;"></td><td style="width: 20px; height: 20px;"></td></tr> <tr><td style="width: 20px; height: 20px;"></td><td style="width: 20px; height: 20px;"></td><td style="width: 20px; height: 20px;"></td></tr> <tr><td style="width: 20px; height: 20px;"></td><td style="width: 20px; height: 20px;"></td><td style="width: 20px; height: 20px;"></td></tr> </table>															
2. ท่านสร้างเรือนไทยไว้เพื่อ																			
<input type="checkbox"/> 1. เป็นที่พักอาศัย <input type="checkbox"/> 2. ให้เช่า <input type="checkbox"/> 3. เป็นบ้านพักผ่อน <input type="checkbox"/> 4. เก็งกำไร <input type="checkbox"/> 5. ไว้รับรองแขก (ลูกค้าหรือเพื่อนฝูง) <input type="checkbox"/> 6. อื่นๆ โปรดระบุ.....	1 10	1 10	1 10	<table border="1" style="width: 100%; height: 100%; border-collapse: collapse;"> <tr><td style="width: 20px; height: 20px;"></td><td style="width: 20px; height: 20px;"></td><td style="width: 20px; height: 20px;"></td></tr> </table>															
3. ท่านได้รับทราบข้อมูลเกี่ยวกับเรือนไทยจากแหล่งใด																			
<input type="checkbox"/> 1. วิทยุ/โทรทัศน์ <input type="checkbox"/> 2. หนังสือพิมพ์ <input type="checkbox"/> 3. แผ่นพับโฆษณา <input type="checkbox"/> 4. เพื่อนฝูง-ญาติ <input type="checkbox"/> 5. นิตยสารทั่วไป <input type="checkbox"/> 6. นิตยสารคู่มือเลือกซื้อบ้าน <input type="checkbox"/> 7. อื่นๆ โปรดระบุ.....	1 11	1 11	1 11	<table border="1" style="width: 100%; height: 100%; border-collapse: collapse;"> <tr><td style="width: 20px; height: 20px;"></td><td style="width: 20px; height: 20px;"></td><td style="width: 20px; height: 20px;"></td></tr> </table>															
4. บุคคลที่มีผลต่อการตัดสินใจของท่านในการสร้างเรือนไทย																			
<input type="checkbox"/> 1. ตัดสินใจเอง <input type="checkbox"/> 2. คู่ครอง <input type="checkbox"/> 3. บิดามารดา <input type="checkbox"/> 4. ญาติพี่น้อง <input type="checkbox"/> 5. บุตร <input type="checkbox"/> 6. อื่นๆ โปรดระบุ.....	1 12	1 12	1 12	<table border="1" style="width: 100%; height: 100%; border-collapse: collapse;"> <tr><td style="width: 20px; height: 20px;"></td><td style="width: 20px; height: 20px;"></td><td style="width: 20px; height: 20px;"></td></tr> <tr><td style="width: 20px; height: 20px;"></td><td style="width: 20px; height: 20px;"></td><td style="width: 20px; height: 20px;"></td></tr> <tr><td style="width: 20px; height: 20px;"></td><td style="width: 20px; height: 20px;"></td><td style="width: 20px; height: 20px;"></td></tr> </table>															
5. ท่านให้ความสำคัญในประเด็นที่เกี่ยวกับเรือนไทยต่อไปนี้อย่างไร (โปรดเรียงลำดับความสำคัญโดยที่ 1= สำคัญที่สุด และ 2,3,4,5= สำคัญรองลงมาตามลำดับ)																			
<input type="checkbox"/> 1. ราคา <input type="checkbox"/> 2. รูปแบบของเรือนไทย <input type="checkbox"/> 3. ทำเล (เช่น ในเมือง/นอกเมือง) <input type="checkbox"/> 4. ตำแหน่งที่ตั้ง (เช่น ริมน้ำ/ริมถนน) <input type="checkbox"/> 5. อื่นๆ โปรดระบุ.....	1 14 1 16	1 14 1 16	1 14 1 16	<table border="1" style="width: 100%; height: 100%; border-collapse: collapse;"> <tr><td style="width: 20px; height: 20px;"></td><td style="width: 20px; height: 20px;"></td><td style="width: 20px; height: 20px;"></td></tr> <tr><td style="width: 20px; height: 20px;"></td><td style="width: 20px; height: 20px;"></td><td style="width: 20px; height: 20px;"></td></tr> <tr><td style="width: 20px; height: 20px;"></td><td style="width: 20px; height: 20px;"></td><td style="width: 20px; height: 20px;"></td></tr> </table>															
ตอนที่ 2 : ลักษณะเรือนไทยที่สร้าง																			
เรือนไทยที่ท่านสร้าง มีลักษณะอย่างไรในประเด็นต่อไปนี้																			
1. ทำเลที่ปลูกสร้าง																			
<input type="checkbox"/> 1. กรุงเทพฯ ย่านกลางเมือง <input type="checkbox"/> 2. กรุงเทพฯ ย่านชานเมืองและปริมณฑล <input type="checkbox"/> 3. ต่างจังหวัด โปรดระบุ.....	1 17	1 17	1 17	<table border="1" style="width: 100%; height: 100%; border-collapse: collapse;"> <tr><td style="width: 20px; height: 20px;"></td><td style="width: 20px; height: 20px;"></td><td style="width: 20px; height: 20px;"></td></tr> </table>															
2. ตำแหน่งที่ตั้ง																			
<input type="checkbox"/> 1. ริมแม่น้ำ/คลอง <input type="checkbox"/> 2. ริมถนนใหญ่ <input type="checkbox"/> 3. ริมถนนซอย <input type="checkbox"/> 4. อื่นๆ โปรดระบุ.....	1 18	1 18	1 18	<table border="1" style="width: 100%; height: 100%; border-collapse: collapse;"> <tr><td style="width: 20px; height: 20px;"></td><td style="width: 20px; height: 20px;"></td><td style="width: 20px; height: 20px;"></td></tr> </table>															
3. ระดับราคาที่ตั้ง																			
<input type="checkbox"/> 1. ต่ำกว่า 1 ล้านบาท <input type="checkbox"/> 2. ระหว่าง 1 ล้าน - 3 ล้านบาท <input type="checkbox"/> 3. ระหว่าง 3 ล้าน - 6 ล้านบาท <input type="checkbox"/> 4. ระหว่าง 6 ล้าน - 10 ล้านบาท <input type="checkbox"/> 5. ระหว่าง 10 ล้าน - 15 ล้านบาท <input type="checkbox"/> 6. 15 ล้านบาทขึ้นไป	1 19	1 19	1 19	<table border="1" style="width: 100%; height: 100%; border-collapse: collapse;"> <tr><td style="width: 20px; height: 20px;"></td><td style="width: 20px; height: 20px;"></td><td style="width: 20px; height: 20px;"></td></tr> </table>															
4. ขนาดที่ดิน																			
<input type="checkbox"/> 1. ต่ำกว่า 100 ตารางวา <input type="checkbox"/> 2. 101-200 ตารางวา <input type="checkbox"/> 3. 201 - 400 ตารางวา <input type="checkbox"/> 4. ระหว่าง 1 ไร่ - 2 ไร่ <input type="checkbox"/> 5. 2 ไร่ขึ้นไป ประมาณ.....ไร่	1 20	1 20	1 20	<table border="1" style="width: 100%; height: 100%; border-collapse: collapse;"> <tr><td style="width: 20px; height: 20px;"></td><td style="width: 20px; height: 20px;"></td><td style="width: 20px; height: 20px;"></td></tr> </table>															

5. เรือนไทยที่ท่านสร้าง เป็นไทยในลักษณะไหน

- () 1. เรือนไทยไม้แบบดั้งเดิม ทั้งลักษณะรูปทรง วัสดุที่ใช้ และพื้นที่ใช้สอย
- () 2. เรือนไทยแบบดั้งเดิม แต่บางส่วนใช้วัสดุสมัยใหม่ เช่น ชั้นล่างเป็นผนังก่ออิฐฉาบปูน, เสา+พื้นเป็นคอนกรีต ส่วนชั้นบนยังเป็นเรือนไม้ของเดิม
- () 3. บ้านที่ใช้วัสดุสมัยใหม่และพื้นที่ใช้สอยสมัยใหม่ แต่มีรูปทรงหลังคาไทยแบบของเดิม

6. ลักษณะตัวบ้านและพื้นที่ใช้สอย

- ประเภทของเรือน () 1. เรือนเดี่ยว
() 2. เรือนหมู่ จำนวน.....หลัง
- ห้องนอน จำนวน.....ห้อง
() 1. นอนพื้น () 2. นอนฟูก () 3. นอนเตียง
- ห้องน้ำในบ้าน จำนวน.....ห้อง
- ห้องครัว () 1. อยู่ในตัวบ้าน () 2. แยกจากตัวบ้าน
- ที่จอดรถ () 1. อยู่ติดกับตัวบ้าน () 2. แยกจากตัวบ้าน
- ห้องรับแขก/พักผ่อน () มี () ไม่มี
- ห้องทำงาน () มี () ไม่มี
- ห้องพระ () มี () ไม่มี
- ห้องคนใช้ () มี () ไม่มี
- ห้องเก็บของ () มี () ไม่มี
- บันไดในบ้าน () มี () ไม่มี
- บันไดนอกบ้านไว้โชว์ () มี () ไม่มี
- ชานเรือน () มี () ไม่มี

7. ถ้ามีการปรับใช้อุปกรณ์สมัยใหม่ เพื่อความเหมาะสมกับชีวิตในปัจจุบัน ท่านได้ปรับอะไรบ้าง (ตอบได้มากกว่า 1 ข้อ)

- () 1. ห้องน้ำบนเรือนไม้และติดตั้งสุขภัณฑ์สมัยใหม่ () 2. กันห้องชั้นใต้ดิน เพื่อใช้พื้นที่ชั้นล่าง
- () 3. เปลี่ยนพื้นชานเรือนเป็นคอนกรีตแทนไม้เพื่อกันน้ำรั่ว () 4. เพิ่มขนาดประตูหน้าต่าง เพื่อให้ได้แสงสว่างมากขึ้น
- () 5. ติดมุ้งลวด () 6. ติดเหล็กดัด
- () 7. ติดเครื่องปรับอากาศ () 8. ติดกระจกที่ประตูหน้าต่างต่าง
- () 9. ติฝ้าเพดาน ใต้หลังคา () 10. กรุมนั่งด้านในอีกชั้น
- () 11. เครื่องเรือน เครื่องใช้สมัยใหม่ () 12. ติดตั้งอุปกรณ์กันขโมย
- () 13. ติดตั้งเสาอากาศโทรทัศน์ () 14. ติดตั้งจานรับสัญญาณดาวเทียม
- () 15. อื่นๆ โปรดระบุ.....

8. จากรายการในข้อ 7 ข้อใดที่ท่านเห็นว่าลำบากในการนำมาปรับใช้กับเรือนไทยมากที่สุด (โปรดเลือกตอบไม่เกิน 3 ข้อ และเรียงลำดับความสำคัญ โดยที่ 1 = ลำบากมากที่สุด)

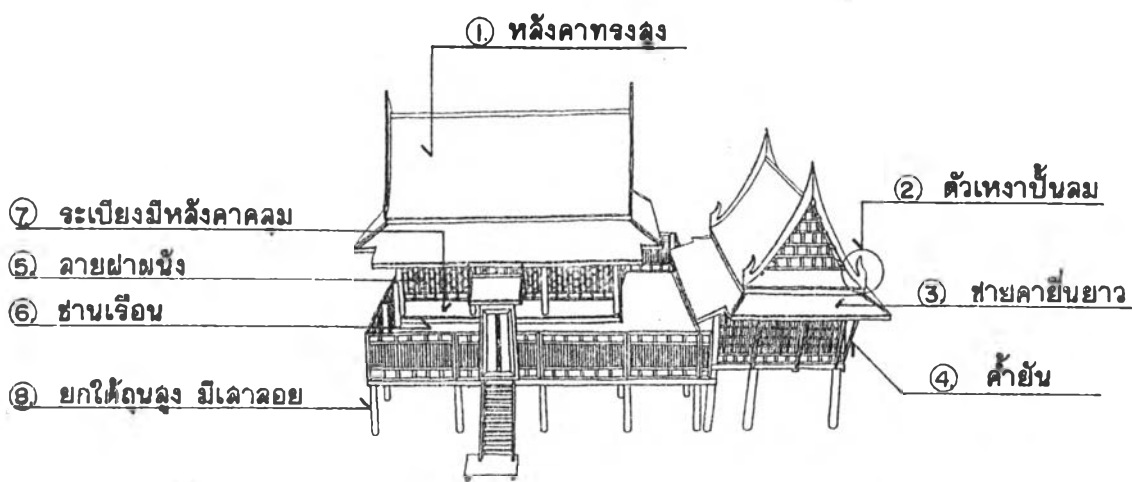
- อันดับ 1
- 2
- 3

ตอนที่ 3 : ความคิดเห็นเกี่ยวกับเรือนไทย

1. ในความเห็นของท่านคุณค่าของเรือนไทย อยู่ที่ไหน (ตอบได้มากกว่า 1 ข้อ)

- () 1. ความสวยงามของรูปทรงสัดส่วน () 2. การจัดพื้นที่ใช้สอยดี
- () 3. วัสดุไม้ () 4. เหมาะสมกับภูมิอากาศของไทย
- () 5. บรรยากาศที่สงบร่มเย็นเป็นธรรมชาติ () 6. แสดงเอกลักษณ์วัฒนธรรมไทย
- () 7 เป็นของเก่าที่มีค่ามากในปัจจุบัน () 8. อื่นๆ โปรดระบุ.....

I 21	
I 22	
I 23	
I 24	
I 25	
I 26	
I 27	
I 28	
I 29	
I 30	
I 31	
I 32	
I 33	
I 34	
I 35	
I 36	
I 37	
I 39	
I 41	
I 43	
I 45	
I 47	
I 49	
I 51	
I 53	
I 55	
I 57	
I 59	



สำหรับเจ้าหน้าที่

2. จากลักษณะเด่นของเรือนไทยต่อไปนี้ ตามความคิดเห็นของท่าน การทำให้เกิดเอกลักษณ์ไทยควรแสดงออกตรงที่ใด (ตอบได้มากกว่า 1 ข้อ โปรดดูรูปประกอบ)

- () 1. หลังคาทรงสูง
- () 2. ตัวเหงบ้านลม
- () 3. ชายคายื่นยาว
- () 4. ค้ำยัน
- () 5. ลายฝ้าผืน (ฝ้าปะกน)
- () 6. ชานเรือน
- () 7. ระเบียบมีหลังคาคลุม
- () 8. ยกใต้ถุนสูงมีเฉลย
- () 9. กันแดดกันฝนได้ดี
- () 10. ความโปร่งโล่งสบาย
- () 11. ความร่มรื่นเป็นธรรมชาติ
- () 12. อื่นๆ โปรดระบุ.....

3. ปัจจุบันคนไทยไม่นิยมสร้างเรือนไทยเพื่อการพักอาศัย ท่านคิดว่าสาเหตุสำคัญเป็นเพราะอะไร(ตอบได้มากกว่า 1 ข้อ)

- () 1. เรือนไทยแบบเดิมใช้ที่ดินมาก ปัจจุบันหาที่ยาก เพราะที่ดินราคาแพง
- () 2. นิยมความสะดวกสบายอย่างตะวันตกมากกว่า
- () 3. ค่านิยมเปลี่ยนแปลงไป เห็นว่าเรือนไทยทันสมัย
- () 4. ราคาค่าก่อสร้างแพงมาก
- () 5. ข้างมีมือและวัสดุหายาก
- () 6. ขาดการประชาสัมพันธ์ให้คนเห็นคุณค่าเรือนไทย
- () 7. อื่นๆ โปรดระบุ.....

4. ในอนาคต ท่านคิดว่าเรือนไทยจะได้รับความนิยมมากขึ้นหรือไม่

- () 1. มากขึ้น เพราะ
- () 2. น้อยลง เพราะ
- () 3. ไม่แน่ใจ ขึ้นอยู่กับ

() 1. เหมาะสมกับสภาพ ภูมิอากาศของไทย
 () 2. กำลังตื่นตัวเรื่อง วัฒนธรรมไทย
 () 3. อื่นๆ.....

() 1. ราคาแพง
 () 2. ปัญหาเรื่องที่ดิน
 () 3. ปัญหาเรื่องวัสดุ+ช่าง
 () 4. ค่านิยมเปลี่ยนแปลงไป
 () 5. อื่นๆ.....

() 1. การประชาสัมพันธ์
 () 2. กระแสความนิยมของคนไทย
 () 3. ฐานะทางการเงิน
 () 4. การปลูกฝังค่านิยม
 () 5. อื่นๆ.....

ส่วนที่ 4 : ข้อมูลส่วนบุคคล

4.1 ข้อมูลทั่วไป

- 1. เพศ () 1. ชาย () 2. หญิง
- 2. อายุ.....ปี
- 3. เชื้อชาติ..... สัญชาติ..... ศาสนา.....

4. สถานภาพสมรส () 1. โสด → () 1. กำลังจะแต่งงาน
 () 2. ยังไม่คิดจะแต่งงาน

() 2. แต่งงาน → () 1. ยังไม่มีบุตร
 () 3. หม้าย → () 2. มีบุตร ชาย.....คน
 หญิง.....คน
 () 4. หย่า → () 3. แยกกันอยู่

ID	
I 61	
I 63	
I 65	
I 67	
I 69	
I 71	
I 73	
I 74	
I 76	
I 78	
I 80	
I 81	
I 82	
I 83	
I 84	
I 85	
I 86	
I 87	
I 88	
I 89	
I 90	
I 91	

สำหรับเจ้าหน้าที่

5. ภูมิลำเนาเดิมของท่าน

- () 1. กรุงเทพฯ () 2. ต่างจังหวัด โปรดระบุ..... () 3. ต่างประเทศ โปรดระบุ.....

6. ระดับการศึกษาสูงสุด

- () 1. ต่ำกว่าปริญญาตรี () 2. ปริญญาตรี สาขา.....
() 3. ปริญญาโท สาขา..... () 4. ปริญญาเอก สาขา.....

7. อาชีพ

- () 1. ค้าขาย () 2. นักธุรกิจ ทางด้าน..... () 3. ผู้ปฏิบัติวิชาชีพหลายวิทย์
() 4. ผู้ปฏิบัติวิชาชีพหลายสังคม () 5. ราชการ/รัฐวิสาหกิจ () 6. พนักงานบริษัท
() 7. อื่นๆ โปรดระบุ.....

8. สถานภาพการทำงาน

- () 1. เจ้าของกิจการ → () 1. ขนาดใหญ่ () 2. ขนาดกลาง () 3. ขนาดเล็ก

- () 2. ลูกจ้าง → () 1. ราชการ/รัฐวิสาหกิจ → () 1. ผู้บริหารระดับสูง

- () 3. ทำงานอิสระ () 2. เอกชน () 2. ผู้บริหารระดับกลาง

- () 4. อื่นๆ..... () 3. พนักงานระดับปฏิบัติการ

9. รายได้ครัวเรือนต่อเดือน (รวมเฉพาะรายได้ของผู้ที่มีส่วนร่วมในการจ่ายเงินค่าน้ำ/เงินผ่อนเท่านั้น)

- () 1. น้อยกว่า 50,000 บาท () 2. 50,001-100,000 บาท
() 3. 100,001-150,000 บาท () 4. 150,001-200,000 บาท
() 5. 200,001-300,000 บาท () 6. 300,001-400,000 บาท
() 7. 400,001-500,000 บาท () 8. 500,000 บาทขึ้นไป

10. จำนวนคนในครอบครัวที่พักอาศัยอยู่ด้วยกันในปัจจุบัน.....คน

11. ในอดีตท่านเคยพักอาศัยในเรือนไทยหรือไม่

- () 1. ไม่เคย () 2. เคย → () 1. กรุงเทพฯ () 2. ต่างจังหวัด

12. ก่อนที่จะย้ายมาอยู่เรือนไทย ที่อยู่อาศัยเดิมของท่านมีลักษณะอย่างไร

- ทำเล → () 1. กรุงเทพฯ เขต.....
() 2. ต่างจังหวัด โปรดระบุ.....

- ลักษณะบ้าน → () 1. บ้านเดี่ยว ขนาดที่ดิน.....ตารางวา
() 2. บ้านแฝด ขนาดที่ดิน.....ตารางวา
() 3. ทาวน์เฮ้าส์ ขนาดที่ดิน.....ตารางวา
() 4. อาคารชุด พื้นที่.....ตารางเมตร
() 5. อาคารพาณิชย์ () 6. อพาร์ทเมนต์ () 7. อื่นๆ.....

13. ท่านเคยพักอาศัยในต่างประเทศหรือไม่ (ไม่นับการไปเที่ยว)

- () 1. ไม่เคย

- () 2. เคย.....ปี → () 1. เกิดและเติบโตที่นั่น
ประเทศ..... () 2. เกิดที่เมืองไทยแต่ไปโตที่นั่น . ไปเมื่ออายุ.....ปี
() 3. ไปเรียนต่อ
() 4. ไปทำงาน () 5. อื่นๆ.....

4.2 วิธีการดำเนินชีวิต

14. สิ่งอำนวยความสะดวกที่ท่านเป็นเจ้าของ (ไม่นับของบริษัท)(ตอบได้มากกว่า 1 ข้อ)

- () 1. วิทยุติดตามตัว () 2. โทรศัพท์มือถือ
() 3. แฟกซ์ (ที่บ้าน) () 4. เครื่องถ่ายเอกสาร
() 5. คอมพิวเตอร์ (ที่บ้าน) () 6. เคนเบิ้ลทีวี
() 7. จานรับสัญญาณดาวเทียม () 8. บัตรเครดิต

I 92	<input type="checkbox"/>
I 93	<input type="checkbox"/>
I 94	<input type="checkbox"/>
I 95	<input type="checkbox"/>
I 96	<input type="checkbox"/>
I 97	<input type="checkbox"/>
I 98	<input type="checkbox"/>
I 99	<input type="checkbox"/>
I 100	<input type="checkbox"/>
I 101	<input type="checkbox"/>
I 102	<input type="checkbox"/>
I 103	<input type="checkbox"/>
I 104	<input type="checkbox"/>
I 105	<input type="checkbox"/>
I 106	<input type="checkbox"/>
I 108	<input type="checkbox"/>
I 110	<input type="checkbox"/>
I 112	<input type="checkbox"/>

สำหรับเจ้าหน้าที่

- () 9. สมาชิกสโมสร/ชมรม
- () 10. รถยนต์.....คัน
- () 11. อื่นๆ.....



- | | |
|--------------------|----------------------|
| () 1. กีฬา | () 2. บ้านเหิง |
| () 3. เพื่อสุขภาพ | () 4. การกุศล/สังคม |
| () 5. อื่นๆ..... | |

15. ในวันธรรมดา ท่านทำกิจกรรมเหล่านี้บ่อยเพียงไร

กิจกรรม	ทุกวัน	สัปดาห์ละ 2-3 ครั้ง	สัปดาห์ละ ครั้ง	เดือนละ ครั้ง	หลายๆเดือน ต่อครั้ง	ไม่เคยทำ
1. ไปศูนย์การค้า						
2. ออกงานสังคม						
3. นัดพบปะกับเพื่อนฝูง						
4. ไปชมภาพยนตร์ที่โรงภาพยนตร์						
5. เล่นกีฬา โปรดระบุ.....						
6. เทียวผ้า/ดิสโก้เธค						
7. ทำงานพิเศษ/ติดต่อกาน						
8. พักผ่อนอยู่ที่บ้าน						
9. อื่นๆ.....						

16. ในวันหยุดเสาร์-อาทิตย์ หรือวันหยุดพิเศษ ท่านทำกิจกรรมเหล่านี้บ่อยเพียงไร (โดยเฉลี่ย)

กิจกรรม	ทุกสัปดาห์	เกือบทุกสัปดาห์	เดือนละครั้ง	หลายๆเดือนต่อครั้ง	ไม่เคยทำ
1. พักผ่อนอยู่ที่บ้าน					
2. ไปศูนย์การค้า					
3. ทานอาหารนอกบ้านกับครอบครัว					
4. นัดพบปะกับเพื่อนฝูง					
5. ไปชมภาพยนตร์ที่โรงภาพยนตร์					
6. เล่นกีฬา ระบุ.....					
7. ไปพักผ่อนต่างจังหวัด					
8. เข้าวัด/ทำกิจกรรมทางศาสนา					
9. ทำงาน/ติดต่อกาน					
10. ออกงานสังคม					
11. เทียวผ้า/ดิสโก้เธค					
12. อื่นๆ.....					

17. ในขณะที่ท่านอยู่ที่บ้าน ส่วนใหญ่ท่านใช้เวลาในการทำกิจกรรมประเภทใด (โปรดเลือกไม่เกิน 3 ข้อ ที่ท่านคิดว่าทำบ่อยที่สุด)

- | | |
|------------------------------|---------------------------------|
| () 1. ดูโทรทัศน์/วิดีโอ | () 2. ฟังวิทยุ |
| () 3. อ่านหนังสือ | () 4. นอน |
| () 5. เล่นดนตรี ระบุ..... | () 6. ทำงานบ้าน |
| () 7. ทำงานอดิเรก ระบุ..... | () 8. ละเล่างานค้างจากที่ทำงาน |
| () 9. อื่นๆ โปรดระบุ..... | |

18. ประเภทของดนตรีที่ท่านชอบที่สุด

- | | | |
|-----------------|----------------------------|----------------|
| () 1. ไทยสากล | () 2. ไทยเดิม | () 3. ลูกทุ่ง |
| () 4. เพลงสากล | () 5. อื่นๆ โปรดระบุ..... | |

19. ประเภทของหนังสือพิมพ์ที่ท่านอ่านเป็นประจำ (บ่อยที่สุด)

- | | | |
|---------------|-----------------------------|-----------------|
| () 1. รายวัน | () 2. ธุรกิจ | () 3. การเมือง |
| () 4. กีฬา | () 5. อื่นๆ โปรด ระบุ..... | () 6. ไม่มี |

I 114			
I 116			
I 117			
ID			
	3		
I 118			
I 119			
I 120			
I 121			
I 122			
I 123			
I 124			
I 125			
I 126			
I 127			
I 128			
I 129			
I 130			
I 131			
I 132			
I 133			
I 134			
I 135			
I 136			
I 137			
I 138			
I 139			
I 141			
I 143			
I 145			
I 147			
I 148			
I 149			

สำหรับเจ้าหน้าที่

20. ประเภทของนิตยสารที่ท่านอ่านมากที่สุด

- () 1. สุขภาพ () 2. ศิลปวัฒนธรรม () 3. สารคดี/วิชาการ
 () 4. ธุรกิจ () 5.บันเทิง () 6. เทคโนโลยี
 () 7. ธรรมะ () 8. อื่นๆ โปรดระบุ.....

21. ในการดำเนินชีวิตของท่าน ท่านให้ความสำคัญในเรื่องใด (โปรดระบุไม่เกิน 5 ข้อ และเรียงลำดับความสำคัญ โดยที่ 1 = สำคัญมากที่สุด และ 2,3,4,5 = สำคัญรองลงมาตามลำดับ)

- () 1. ครอบครัวที่อบอุ่น () 2. สุขภาพที่ดี
 () 3. เงิน () 4. บ้าน, รถยนต์
 () 5. ชื่อเสียง เกียรติยศ () 6. ความก้าวหน้าในอาชีพการงาน
 () 7. การศึกษาสูง () 8. ความสงบในชีวิต
 () 9. เพื่อน () 10. คู่ครอง
 () 11. ญาติพี่น้อง () 12. ศาสนา
 () 13. สิ่งอำนวยความสะดวก () 14. ความมีอิสระ
 () 15. การแต่งกายที่ดี () 16. อื่นๆ โปรดระบุ.....

150	
151	
153	
155	
157	
159	
161	
163	
165	

แบบสอบถาม

ID			
	1		

file: buyer4.doc

กรุณากรอกข้อความและขีดเครื่องหมาย ✓ ลงในช่องที่ต้องการตามความเห็นของท่าน

สำหรับเจ้าหน้าที่

รหัส	สมุดก
ตอนที่ 1 : การเลือกซื้อ	
1. ท่านต้องการเป็นเจ้าของรถยนต์ไทย เพราะอะไร (ตอบได้มากกว่า 1 ข้อ)	
() 1. เห็นคุณค่าควรอนุรักษ์ไว้	() 2. อยู่สบายกว่าบ้านแบบอื่น
() 3. ดูภูมิฐาน บ่งบอกฐานะ	() 4. ชอบความแปลกไม่เหมือนใคร
() 5. ประทับใจในความงดงาม	() 6. บ่งบอกรสนิยม
() 7. ต้องการความสงบ	() 8. อื่นๆ โปรดระบุ.....
I 1	<input type="checkbox"/>
I 3	<input type="checkbox"/>
I 5	<input type="checkbox"/>
I 7	<input type="checkbox"/>
I 9	<input type="checkbox"/>
2. ท่านซื้อรถยนต์ไทยไว้เพื่อ	
() 1. เป็นที่พำนักอาศัย	() 2. ให้เช่า
() 3. เป็นบ้านพักผ่อน	() 4. เก่งกำไร
() 5. ไว้รับรองแขก (ลูกค้าหรือเพื่อนฝูง)	() 6. อื่นๆ โปรดระบุ.....
I 10	<input type="checkbox"/>
3. ท่านได้รับทราบข้อมูลโครงการรถยนต์ไทยจากแหล่งใด	
() 1. วิทยุ/โทรทัศน์	() 2. หนังสือพิมพ์
() 3. แผ่นพับโฆษณา	() 4. เพื่อนฝูงญาติ
() 5. นิตยสารทั่วไป	() 6. นิตยสารคู่มือเลือกซื้อบ้าน
() 7. อื่นๆ โปรดระบุ.....	
I 11	<input type="checkbox"/>
4. บุคคลที่มีผลต่อการตัดสินใจของท่านในการซื้อรถยนต์ไทย	
() 1. ตัดสินใจเอง	() 2. คู่ครอง
() 3. บิดามารดา	() 6. อื่นๆ โปรดระบุ.....
() 4. ญาติพี่น้อง	() 5. บุตร
5. ท่านให้ความสำคัญในประเด็นที่เกี่ยวกับรถยนต์ไทยต่อไปนี้หรือไม่อย่างไร (โปรดเรียงลำดับความสำคัญโดยที่ 1= สำคัญที่สุด และ 2,3,4,5= สำคัญรองลงมาตามลำดับ)	
() 1. ราคา	() 2. รูปแบบของรถยนต์ไทย
() 3. ทำเล (เช่น ในเมือง/นอกเมือง)	() 4. ตำแหน่งที่ตั้ง (เช่น ริมน้ำ/ริมถนน)
() 5. อื่นๆ โปรดระบุ.....	
I 12	<input type="checkbox"/>
I 14	<input type="checkbox"/>
I 16	<input type="checkbox"/>
ตอนที่ 2 : ลักษณะรถยนต์ที่ซื้อ	
รถยนต์ที่ท่านซื้อ มีลักษณะอย่างไรในประเด็นต่อไปนี้	
3. ระดับราคาที่ใช้ซื้อ	
() 1. ต่ำกว่า 1 ล้านบาท	() 2. ระหว่าง 1 ล้าน - 3 ล้านบาท
() 3. ระหว่าง 3 ล้าน - 6 ล้านบาท	() 4. ระหว่าง 6 ล้าน - 10 ล้านบาท
() 5. ระหว่าง 10 ล้าน - 15 ล้านบาท	() 6. 15 ล้านบาทขึ้นไป
I 19	<input type="checkbox"/>
4. ขนาดที่ดิน	
() 1. ต่ำกว่า 100 ตารางวา	() 2. 101-200 ตารางวา
() 3. 201 - 400 ตารางวา	() 5. 2 ไร่ขึ้นไป ประมาณ.....ไร่
() 4. ระหว่าง 1 ไร่ - 2 ไร่	
I 20	<input type="checkbox"/>
5. รถยนต์ที่ท่านซื้อ เป็นไทยในลักษณะไหน	
() 1. รถยนต์ไทยแบบดั้งเดิม ทั้งลักษณะรูปทรง วัสดุที่ใช้ และพื้นที่ใช้สอย	
() 2. รถยนต์ไทยแบบดั้งเดิม แต่บางส่วนใช้วัสดุสมัยใหม่ เช่น ชั้นล่างเป็นผนังก่ออิฐฉาบปูน, เสา+พื้นเป็นคอนกรีต ส่วนชั้นบนยังเป็นรถยนต์ไทยของเดิม	
() 3. บ้านที่ใช้วัสดุสมัยใหม่และพื้นที่ใช้สอยสมัยใหม่ แต่มีรูปทรงหลังคาไทยแบบของเดิม	
I 21	<input type="checkbox"/>

6. ลักษณะตัวบ้านและพื้นที่ใช้สอย

- ประเภทของเรือน () 1. เรือนเดี่ยว
 () 2. เรือนหมู่ จำนวน.....หลัง
- ห้องนอน จำนวน.....ห้อง
 () 1. นอนพื้น () 2. นอนฟูก () 3. นอนเตียง
- ห้องน้ำในบ้าน จำนวน.....ห้อง
- ห้องครัว () 1. อยู่ในตัวบ้าน () 2. แยกจากตัวบ้าน
- ที่จอดรถ () 1. อยู่ติดกับตัวบ้าน () 2. แยกจากตัวบ้าน
- ห้องรับแขก/พักผ่อน () มี () ไม่มี
- ห้องทำงาน () มี () ไม่มี
- ห้องพระ () มี () ไม่มี
- ห้องคนใช้ () มี () ไม่มี
- ห้องเก็บของ () มี () ไม่มี
- บันไดในบ้าน () มี () ไม่มี
- บันไดนอกบ้านไว้โชว์ () มี () ไม่มี
- ชานเรือน () มี () ไม่มี

7. ถ้ามีการปรับใช้อุปกรณ์สมัยใหม่ เพื่อความเหมาะสมกับชีวิตในปัจจุบัน ท่านได้ปรับอะไรบ้าง (ตอบได้มากกว่า 1 ข้อ)

- () 1. ห้องน้ำบนเรือนไม้และติดตั้งสุขภัณฑ์สมัยใหม่ () 2. กันห้องชั้นใต้ดิน เพื่อใช้พื้นที่ชั้นล่าง
- () 3. เปลี่ยนพื้นชานเรือนเป็นคอนกรีตแทนไม้เพื่อกันน้ำรั่ว () 4. เพิ่มขนาดประตูหน้าต่าง เพื่อให้ได้แสงสว่างมากขึ้น
- () 5. ติดมุ้งลวด () 6. ติดเหล็กดัด
- () 7. ติดเครื่องปรับอากาศ () 8. ติดกระจกที่ประตูหน้าต่าง
- () 9. ติฝ้าเพดาน ใต้หลังคา () 10. กรุผนังด้านในอีกชั้น
- () 11. เครื่องเรือน เครื่องใช้สมัยใหม่ () 12. ติดตั้งอุปกรณ์กันขโมย
- () 13. ติดตั้งเสาอากาศโทรทัศน์ () 14. ติดตั้งจานรับสัญญาณดาวเทียม
- () 15. อื่นๆ โปรดระบุ.....

8. จากรายการในข้อ 5 ข้อใดที่ท่านเห็นว่าลำบากในการนำมาปรับใช้กับเรือนไทยมากที่สุด (โปรดเลือกตอบไม่เกิน 3 ข้อ และเรียงลำดับความสำคัญ โดยที่ 1 = ลำบากมากที่สุด)

- อันดับ 1
- 2
- 3

9. แบบของเรือนไทยที่ท่านซื้อไว้ ตรงกับความคาดหวังของท่านหรือไม่

- () 1. ตรง
- () 2. ไม่ตรง → ต่างจากที่ท่านคาดหวังอย่างไร
1.
2.
3.

ตอนที่ 3 : ความคิดเห็นเกี่ยวกับเรือนไทย

1. ในความเห็นของท่านคุณค่าของเรือนไทย อยู่ที่ไหน (ตอบได้มากกว่า 1 ข้อ)

- () 1. ความสวยงามของรูปทรงลวดลาย () 2. การจัดพื้นที่ใช้สอยดี
- () 3. วัสดุไม้ () 4. เหมาะสมกับภูมิอากาศของไทย
- () 5. บรรยากาศที่สงบร่มเย็นเป็นธรรมชาติ () 6. แสดงเอกลักษณ์วัฒนธรรมไทย
- () 7. เป็นของเก่าที่มีค่ามากในปัจจุบัน () 8. อื่นๆ โปรดระบุ.....

I 22	
I 23	
I 24	
I 25	
I 26	
I 27	
I 28	
I 29	
I 30	
I 31	
I 32	
I 33	
I 34	
I 35	
I 36	
I 37	
I 39	
I 41	
I 43	
I 45	
I 47	
I 49	
I 51	
I 52	
I 53	
I 55	
I 57	
I 59	

สำหรับเจ้าหน้าที่

5. ภูมิลำเนาเดิมของท่าน

- () 1. กรุงเทพฯ () 2. ต่างจังหวัด โปรดระบุ..... () 3. ต่างประเทศ โปรดระบุ.....

6. ระดับการศึกษาสูงสุด

- () 1. ต่ำกว่าปริญญาตรี () 2. ปริญญาตรี สาขา.....
() 3. ปริญญาโท สาขา..... () 4. ปริญญาเอก สาขา.....

7. อาชีพ

- () 1. คำขาย () 2. นักธุรกิจ ทางด้าน..... () 3. ผู้ปฏิบัติวิชาชีพสายวิทย์
() 4. ผู้ปฏิบัติวิชาชีพสายสังคม () 5. ราชการ/รัฐวิสาหกิจ () 6. พนักงานบริษัท
() 7. อื่นๆ โปรดระบุ.....

8. สถานภาพการทำงาน

- () 1. เจ้าของกิจการ → () 1. ขนาดใหญ่ () 2. ขนาดกลาง () 3. ขนาดเล็ก

- () 2. ลูกจ้าง → () 1. ราชการ/รัฐวิสาหกิจ → () 1. ผู้บริหารระดับสูง

- () 3. ทำงานอิสระ () 2. เอกชน () 2. ผู้บริหารระดับกลาง

- () 4. อื่นๆ..... () 3. พนักงานระดับปฏิบัติการ

9. รายได้ครัวเรือนต่อเดือน (รวมเฉพาะรายได้ของผู้ที่มีส่วนร่วมในการจ่ายเงินค่าน้ำ/เงินผ่อนเท่านั้น)

- () 1. น้อยกว่า 50,000 บาท () 2. 50,001-100,000 บาท
() 3. 100,001-150,000 บาท () 4. 150,001-200,000 บาท
() 5. 200,001-300,000 บาท () 6. 300,001-400,000 บาท
() 7. 400,001-500,000 บาท () 8. 500,000 บาทขึ้นไป

10. จำนวนคนในครอบครัวที่พักอาศัยอยู่ด้วยกันในปัจจุบัน.....คน

11. ในอดีตท่านเคยพักอาศัยในเรือนไทยหรือไม่

- () 1. ไม่เคย () 2. เคย → () 1. กรุงเทพฯ () 2. ต่างจังหวัด

12. ก่อนที่จะย้ายมาอยู่เรือนไทย ที่อยู่อาศัยเดิมของท่านมีลักษณะอย่างไร

ทำเล → () 1. กรุงเทพฯ เขต.....

() 2. ต่างจังหวัด โปรดระบุ.....

ลักษณะบ้าน → () 1. บ้านเดี่ยว ขนาดที่ดิน.....ตารางวา

() 2. บ้านแฝด ขนาดที่ดิน.....ตารางวา

() 3. ทาวน์เฮ้าส์ ขนาดที่ดิน.....ตารางวา

() 4. อาคารชุด พื้นที่.....ตารางเมตร

() 5. อาคารพาณิชย์ () 6. อพาร์ทเมนต์ () 7. อื่นๆ.....

13. ท่านเคยพักอาศัยในต่างประเทศหรือไม่ (ไม่นับการไปเที่ยว)

() 1. ไม่เคย

() 2. เคย.....ปี → () 1. เกิดและเติบโตที่นั่น
ประเทศ..... () 2. เกิดที่เมืองไทยแต่ไปโตที่นั่น ไปเมื่ออายุ.....ปี

() 3. ไปเรียนต่อ

() 4. ไปทำงาน () 5. อื่นๆ.....

4.2 วิธีการดำเนินชีวิต

14. สิ่งอำนวยความสะดวกที่ท่านเป็นเจ้าของ (ไม่นับของบริษัท)(ตอบได้มากกว่า 1 ข้อ)

- () 1. วิทยุติดตามตัว () 2. โทรศัพท์มือถือ
() 3. แฟกซ์ (ที่บ้าน) () 4. เครื่องถ่ายเอกสาร
() 5. คอมพิวเตอร์ (ที่บ้าน) () 6. เคนเบิ้ลทีวี
() 7. จานรับสัญญาณดาวเทียม () 8. บัตรเครดิต

I 92	<input type="checkbox"/>
I 93	<input type="checkbox"/>
I 94	<input type="checkbox"/>
I 95	<input type="checkbox"/>
I 96	<input type="checkbox"/>
I 97	<input type="checkbox"/>
I 98	<input type="checkbox"/>
I 99	<input type="checkbox"/>
I 100	<input type="checkbox"/>
I 101	<input type="checkbox"/>
I 102	<input type="checkbox"/>
I 103	<input type="checkbox"/>
I 104	<input type="checkbox"/>
I 105	<input type="checkbox"/>
I 106	<input type="checkbox"/>
I 108	<input type="checkbox"/>
I 110	<input type="checkbox"/>
I 112	<input type="checkbox"/>

สำหรับเจ้าหน้าที่

- () 9. สมาชิกสโมสร/ชมรม
- () 10. รถยนต์.....คัน
- () 11. อื่นๆ.....



- | | |
|--------------------|----------------------|
| () 1. กีฬา | () 2. บ้านเหิง |
| () 3. เพื่อสุขภาพ | () 4. การกุศล/สังคม |
| () 5. อื่นๆ..... | |

15. ในวันธรรมดา ท่านทำกิจกรรมเหล่านี้บ่อยเพียงไร

กิจกรรม	ทุกวัน	สัปดาห์ละ 2-3 ครั้ง	สัปดาห์ละ ครั้ง	เดือนละ ครั้ง	หลายๆเดือน ต่อครั้ง	ไม่เคยทำ
1. ไปศูนย์การค้า						
2. ออกงานสังคม						
3. นัดพบปะกับเพื่อนฝูง						
4. ไปชมภาพยนตร์ที่โรงภาพยนตร์						
5. เล่นกีฬา ไปดะระบุ.....						
6. เทียวฉับ/ดิสโก้เธค						
7. ทำงานพิเศษ/ติดต่อกาน						
8. พักผ่อนอยู่ที่บ้าน						
9. อื่นๆ.....						

16. ในวันหยุดเสาร์-อาทิตย์ หรือวันหยุดพิเศษ ท่านทำกิจกรรมเหล่านี้บ่อยเพียงไร (โดยเฉลี่ย)

กิจกรรม	ทุกสัปดาห์	เกือบทุกสัปดาห์	เดือนละครั้ง	หลายๆเดือนต่อครั้ง	ไม่เคยทำ
1. พักผ่อนอยู่ที่บ้าน					
2. ไปศูนย์การค้า					
3. ทานอาหารนอกบ้านกับครอบครัว					
4. นัดพบปะกับเพื่อนฝูง					
5. ไปชมภาพยนตร์ที่โรงภาพยนตร์					
6. เล่นกีฬา ระบุ.....					
7. ไปพักผ่อนต่างจังหวัด					
8. เข้าวัด/ทำกิจกรรมทางศาสนา					
9. ทำงาน/ติดต่อกาน					
10. ออกงานสังคม					
11. เทียวฉับ/ดิสโก้เธค					
12. อื่นๆ.....					

17. ในขณะที่ท่านอยู่ที่บ้าน ส่วนใหญ่ท่านใช้เวลาในการทำกิจกรรมประเภทใด (โปรดเลือกไม่เกิน 3 ข้อ ที่ท่านคิดว่าทำบ่อยที่สุด)

- | | |
|------------------------------|--------------------------------|
| () 1. ดูโทรทัศน์/วิดีโอ | () 2. ฟังวิทยุ |
| () 3. อ่านหนังสือ | () 4. นอน |
| () 5. เล่นดนตรี ระบุ..... | () 6. ทำงานบ้าน |
| () 7. ทำงานอดิเรก ระบุ..... | () 8. ละเลงงานค้างจากที่ทำงาน |
| () 9. อื่นๆ โปรดระบุ..... | |

18. ประเภทของดนตรีที่ท่านชอบที่สุด

- | | | |
|-----------------|----------------------------|----------------|
| () 1. ไทยสากล | () 2. ไทยเดิม | () 3. ลูกทุ่ง |
| () 4. เพลงสากล | () 5. อื่นๆ โปรดระบุ..... | |

19. ประเภทของหนังสือพิมพ์ที่ท่านอ่านเป็นประจำ (บ่อยที่สุด)

- | | | |
|---------------|-----------------------------|-----------------|
| () 1. รายวัน | () 2. ธุรกิจ | () 3. การเมือง |
| () 4. กีฬา | () 5. อื่นๆ โปรด ระบุ..... | () 6. ไม่มี |

I 114				
I 116				
I 117				
ID				
		3		
I 118				
I 119				
I 120				
I 121				
I 122				
I 123				
I 124				
I 125				
I 126				
I 127				
I 128				
I 129				
I 130				
I 131				
I 132				
I 133				
I 134				
I 135				
I 136				
I 137				
I 138				
I 139				
I 141				
I 143				
I 145				
I 147				
I 148				
I 149				

สำหรับเจ้าหน้าที่

20. ประเภทของนิตยสารที่ท่านอ่านมากที่สุด

- () 1. สุขภาพ
- () 2. ศิลปวัฒนธรรม
- () 3. สารคดี/วิชาการ
- () 4. ธุรกิจ
- () 5. บันเทิง
- () 6. เทคโนโลยี
- () 7. ธรรมชาติ
- () 8. อื่นๆ โปรดระบุ.....

21. ในการดำเนินชีวิตของท่าน ท่านให้ความสำคัญในเรื่องใด (โปรดระบุไม่เกิน 5 ข้อ และเรียงลำดับความสำคัญ โดยที่ 1 = สำคัญมากที่สุด และ 2,3,4,5 = สำคัญรองลงมาตามลำดับ)

- () 1. ครอบครัวที่อบอุ่น
- () 2. สุขภาพที่ดี
- () 3. เงิน
- () 4. บ้าน, รถยนต์
- () 5. ชื่อเสียง เกียรติยศ
- () 6. ความก้าวหน้าในอาชีพการงาน
- () 7. การศึกษาสูง
- () 8. ความสงบในชีวิต
- () 9. เพื่อน
- () 10. คู่ครอง
- () 11. ญาติพี่น้อง
- () 12. ศาสนา
- () 13. สิ่งอำนวยความสะดวก
- () 14. ความมีอิสระ
- () 15. การแต่งกายที่ดี
- () 16. อื่นๆ โปรดระบุ.....

I 150	<input type="checkbox"/>
I 151	<input type="checkbox"/>
I 153	<input type="checkbox"/>
I 155	<input type="checkbox"/>
I 157	<input type="checkbox"/>
I 159	<input type="checkbox"/>
I 161	<input type="checkbox"/>
I 163	<input type="checkbox"/>
I 165	<input type="checkbox"/>

แบบสอบถาม

ID			
	1		

file.expect14.doc

กรุณากรอกข้อความและขีดเครื่องหมาย ✓ ลงในช่องที่ต้องการตามความเห็นของท่าน

สำหรับเจ้าหน้าที่

ตอนที่ 1 : การเลือกซื้อ

- ท่านต้องการเป็นเจ้าของเรือนไทย เพราะอะไร (ตอบได้มากกว่า 1 ข้อ)

<input type="checkbox"/> 1. เห็นคุณค่าควรอนุรักษ์ไว้	<input type="checkbox"/> 2. อยู่สบายกว่าบ้านแบบอื่น
<input type="checkbox"/> 3. คุณภูมิฐาน บ่งบอกฐานะ	<input type="checkbox"/> 4. ชอบความแปลกไม่เหมือนใคร
<input type="checkbox"/> 5. ประทับใจในความงดงาม	<input type="checkbox"/> 6. บ่งบอกรสนิยม
<input type="checkbox"/> 7. ต้องการความสงบ	<input type="checkbox"/> 8. อื่นๆ โปรดระบุ.....
- ท่านซื้อเรือนไทยไว้เพื่อ

<input type="checkbox"/> 1. เป็นที่พักอาศัย	<input type="checkbox"/> 2. ให้เช่า	<input type="checkbox"/> 3. เป็นบ้านพักผ่อน	<input type="checkbox"/> 4. เกิงกำไร
<input type="checkbox"/> 5. ไว้รับรองแขก (ลูกค้าหรือเพื่อนฝูง)	<input type="checkbox"/> 6. อื่นๆ โปรดระบุ.....		
- ท่านได้รับทราบข้อมูลโครงการเรือนไทยจากแหล่งใด

<input type="checkbox"/> 1. วิทยุ/โทรทัศน์	<input type="checkbox"/> 2. หนังสือพิมพ์
<input type="checkbox"/> 3. แผ่นพับโฆษณา	<input type="checkbox"/> 4. เพื่อนฝูง-ญาติ
<input type="checkbox"/> 5. นิตยสารทั่วไป	<input type="checkbox"/> 6. นิตยสารคู่มือเลือกซื้อบ้าน
<input type="checkbox"/> 7. อื่นๆ โปรดระบุ.....	
- บุคคลที่มีผลต่อการตัดสินใจของท่านในการซื้อเรือนไทย

<input type="checkbox"/> 1. ตัดสินใจเอง	<input type="checkbox"/> 2. คู่ครอง	<input type="checkbox"/> 3. บิดามารดา
<input type="checkbox"/> 4. ญาติพี่น้อง	<input type="checkbox"/> 5. บุตร	<input type="checkbox"/> 6. อื่นๆ โปรดระบุ.....
- ท่านให้ความสำคัญในประเด็นที่เกี่ยวกับเรือนไทยต่อไปนี้อย่างไร (โปรดเรียงลำดับความสำคัญโดยที่ 1= สำคัญที่สุด และ 2,3,4,5= สำคัญรองลงมาตามลำดับ)

<input type="checkbox"/> 1. ราคา	<input type="checkbox"/> 2. รูปแบบของเรือนไทย
<input type="checkbox"/> 3. ทำเล (เช่น ในเมือง/นอกเมือง)	<input type="checkbox"/> 4. ตำแหน่งที่ตั้ง (เช่น ริมน้ำ/ริมถนน)
<input type="checkbox"/> 5. อื่นๆ โปรดระบุ.....	

รหัส	สคมภ์
I 1	<input type="checkbox"/>
I 3	<input type="checkbox"/>
I 5	<input type="checkbox"/>
I 7	<input type="checkbox"/>
I 9	<input type="checkbox"/>
I 10	<input type="checkbox"/>
I 11	<input type="checkbox"/>
I 12	<input type="checkbox"/>
I 14	<input type="checkbox"/>
I 16	<input type="checkbox"/>
I 19	<input type="checkbox"/>
I 20	<input type="checkbox"/>

ตอนที่ 2 : ลักษณะเรือนไทยที่ท่านถนัดหวัง

- เรือนไทยในอุดมคติที่ ท่านต้องการ มีลักษณะอย่างไรในประเด็นต่อไปนี้
- ระดับราคา

<input type="checkbox"/> 1. ต่ำกว่า 1 ล้านบาท	<input type="checkbox"/> 2. ระหว่าง 1 ล้าน - 3 ล้านบาท
<input type="checkbox"/> 3. ระหว่าง 3 ล้าน - 6 ล้านบาท	<input type="checkbox"/> 4. ระหว่าง 6 ล้าน - 10 ล้านบาท
<input type="checkbox"/> 5. ระหว่าง 10 ล้าน - 15 ล้านบาท	<input type="checkbox"/> 6. 15 ล้านบาทขึ้นไป
 - ขนาดที่ดิน

<input type="checkbox"/> 1. ต่ำกว่า 100 ตารางวา	<input type="checkbox"/> 2. 101-200 ตารางวา	<input type="checkbox"/> 3. 201 - 400 ตารางวา
<input type="checkbox"/> 4. ระหว่าง 1 ไร่ - 2 ไร่	<input type="checkbox"/> 5. 2 ไร่ขึ้นไป ประมาณ.....ไร่	

I 19	<input type="checkbox"/>
I 20	<input type="checkbox"/>

5. เรือนไทยแบบที่ท่านต้องการ มีความเป็นไทยในลักษณะไหน

- 1. เรือนไทยไม้แบบดั้งเดิมทั้งลักษณะรูปทรงวัสดุที่ใช้และพื้นที่ใช้สอย
- 2. เรือนไทยรูปแบบดั้งเดิม แต่บางส่วนใช้วัสดุ สมัยใหม่ เช่น ชั้นล่างเป็นผนังก่ออิฐฉาบปูนเสา+พื้นเป็นคอนกรีต ส่วนชั้นบนยังเป็นเรือนไม้ของเดิม
- 3. บ้านที่ใช้วัสดุสมัยใหม่ และพื้นที่ใช้สอยสมัยใหม่ แต่มีรูปทรงหลังคาไทยแบบของเดิม

→ ถ้าตอบข้อนี้ให้
คอมคำถาม
ต่อไปจนจบ

- 4. บ้านสมัยใหม่ทั้งหมดทั้งรูปแบบ+วัสดุ+พื้นที่ใช้สอยแต่มีลักษณะไทยทางคุณสมบัติ เช่น โถงโล่ง กันแดดกันฝนได้ดี โดยที่ไม่มีรูปโฉมของเก่าเช่น ตัวเหงานั้นลมฝาปะกน ฯลฯ อยู่เลย

→ เข้ามาตอบตอนที่ 3

6. พื้นที่ใช้สอยในบ้านที่ท่านต้องการ

- ห้องนอน จำนวน.....ห้อง
- 1. นอนพื้น 2. นอนฟูก 3. นอนเตียง

ห้องน้ำในบ้าน จำนวน.....ห้อง

- ห้องครัว 1. อยู่ในตัวบ้าน 2. แยกจากตัวบ้าน

- ที่จอดรถ 1. อยู่ติดกับตัวบ้าน 2. แยกจากตัวบ้าน

- ห้องรับแขก/พักผ่อน มี ไม่มี

- ห้องทำงาน มี ไม่มี

- ห้องพระ มี ไม่มี

- ห้องคนใช้ มี ไม่มี

- ห้องเก็บของ มี ไม่มี

- บันไดในบ้าน มี ไม่มี

- บันไดนอกบ้านไว้เชิ่ว มี ไม่มี

- ชานเรือน มี ไม่มี

7. ถ้ามีการปรับใช้อุปกรณ์สมัยใหม่ เพื่อความเหมาะสมกับชีวิตในปัจจุบัน ท่านจะปรับอะไรบ้าง (ตอบได้มากกว่า 1 ข้อ)

- 1. ห้องน้ำบนเรือนไม้และติดตั้งสุขภัณฑ์สมัยใหม่ 2. กันห้องชั้นใต้ดิน เพื่อใช้พื้นที่ชั้นล่าง
- 3. เปลี่ยนพื้นชานเรือนเป็นคอนกรีตแทนไม้เพื่อกันน้ำรั่ว 4. เพิ่มขนาดประตู-หน้าต่าง เพื่อให้ได้แสงสว่างมากขึ้น
- 5. ติดมุ้งลวด 6. ติดเหล็กดัด
- 7. ติดเครื่องปรับอากาศ 8. ติดกระจกที่ประตู-หน้าต่าง
- 9. ติดฝ้าเพดาน ใต้หลังคา 10. กรูฟนั้งด้านในอีกชั้น
- 11. เครื่องเรือน เครื่องใช้สมัยใหม่ 12. ติดตั้งอุปกรณ์กันขโมย
- 13. ติดตั้งเสาอากาศโทรทัศน์ 14. ติดตั้งจานรับสัญญาณดาวเทียม
- 15. อื่นๆ โปรดระบุ.....

8. จากรายการในข้อ 5 ข้อใดที่ท่านเห็นว่าลำบากในการนำมาปรับใช้กับเรือนไทยมากที่สุด (โปรดเลือกตอบไม่เกิน 3 ข้อ และเรียงลำดับความสำคัญ โดยที่ 1 = ลำบากมากที่สุด)

- อันดับ 1
- 2
- 3

ตอนที่ 3 : ความคิดเห็นเกี่ยวกับเรือนไทย

1. ในความเห็นของท่านคุณค่าของเรือนไทย อยู่ที่ไหน (ตอบได้มากกว่า 1 ข้อ)

- 1. ความสวยงามของรูปทรงสัดส่วน 2. การจัดพื้นที่ใช้สอยดี
- 3. วัสดุไม้ 4. เหมาะสมกับภูมิอากาศของไทย
- 5. บรรยากาศที่สงบร่มเย็นเป็นธรรมชาติ 6. แสดงเอกลักษณ์วัฒนธรรมไทย
- 7. เป็นของเก่าที่มีค่ามากในปัจจุบัน 8. อื่นๆ โปรดระบุ.....

21

22

23-24

24

25

26

27

28

29

30

31

32

33

34

35

36

37

39

41

43

45

47

49

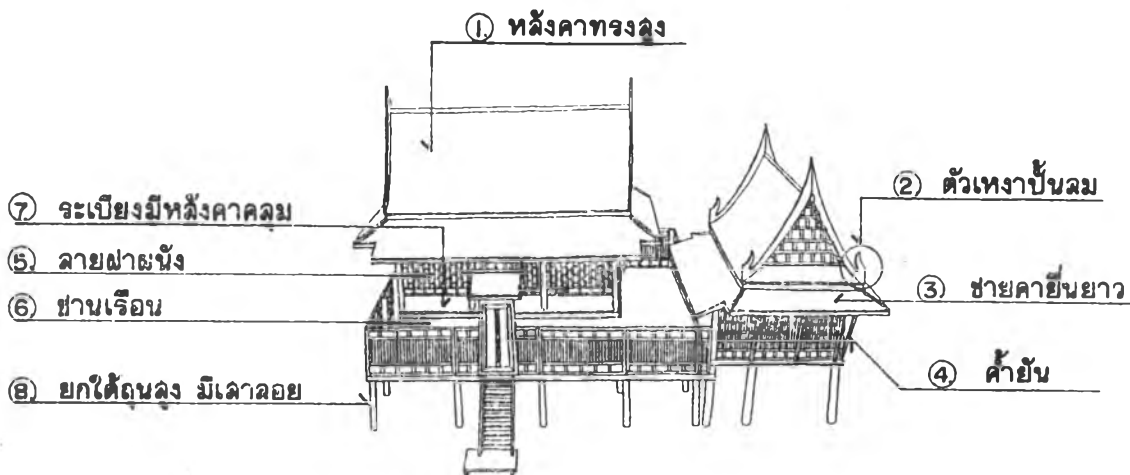
51

53

55

57

59



2. จากลักษณะเด่นของเรือนไทยต่อไปนี้ ตามความคิดเห็นของท่าน การทำให้เกิดเอกลักษณ์ไทยควรแสดงออกตรงที่ใด (ตอบได้มากกว่า 1 ข้อ โปรดดูรูปประกอบ)

- () 1. หลังคาทรงสูง
- () 2. ตัวเหงาปั้นลม
- () 3. ชายคายื่นยาว
- () 4. ค้ำยัน
- () 5. ลายฝาผนัง (ฝาปะกน)
- () 6. ชานเรือน
- () 7. ระเบียงมีหลังคาคลุม
- () 8. ยกใต้ถุนสูงมีเลาดอย
- () 9. กันแดดกันฝนได้ดี
- () 10. ความโปร่งโล่งสบาย
- () 11. ความร่มรื่นเป็นธรรมชาติ
- () 12. อื่นๆ โปรดระบุ.....

3. ปัจจุบันนี้คนไทยไม่นิยมสร้างเรือนไทยเพื่อการพักอาศัย ท่านคิดว่าสาเหตุสำคัญเป็นเพราะอะไร(ตอบได้มากกว่า 1 ข้อ)

- () 1. เรือนไทยแบบเดิมใช้ที่ดินมาก ปัจจุบันหาที่ยาก เพราะที่ดินราคาแพง
- () 2. นิยมความสะดวกสบายอย่างตะวันตกมากกว่า
- () 3. ค่านิยมเปลี่ยนแปลงไป เห็นว่าเรือนไทยหันยุคสมัย
- () 4. ราคาค่าก่อสร้างแพงมาก
- () 5. ช่างฝีมือและวัสดุหายาก
- () 6. ขาดการประชาสัมพันธ์ให้คนเห็นคุณค่าเรือนไทย
- () 7. อื่นๆ โปรดระบุ.....

4. ในอนาคต ท่านคิดว่าเรือนไทยจะได้รับความนิยมมากขึ้นหรือไม่

- () 1. มากขึ้น เพราะ
- () 2. น้อยลง เพราะ
- () 3. ไม่แน่ใจ ขึ้นอยู่กับ

↓

() 1. เหมาะสมกับสภาพ ภูมิอากาศของไทย

() 2. กำลังตื่นตัวเรื่อง วัฒนธรรมไทย

() 3. อื่นๆ.....

↓

() 1. ราคาแพง

() 2. ปัญหาเรื่องที่ดิน

() 3. ปัญหาเรื่องวัสดุ+ช่าง

() 4. ค่านิยมเปลี่ยนแปลง

() 5. อื่นๆ.....

↓

() 1. การประชาสัมพันธ์

() 2. กระแสความนิยมของคนไทย

() 3. ฐานะทางการเงิน

() 4. การปลูกฝังค่านิยม

() 5. อื่นๆ.....

ส่วนที่ 4 : ข้อมูลของผู้ตอบ

4.1 ข้อมูลทั่วไป

1. เพศ () 1. ชาย () 2. หญิง
2. อายุ.....ปี
3. เชื้อชาติ..... สัญชาติ..... ศาสนา.....

4. สถานภาพสมรส () 1. โสด →

() 1. กำลังจะแต่งงาน

() 2. ยังไม่คิดจะแต่งงาน

() 2. แต่งงาน →

() 1. ยังไม่มีบุตร

() 2. มีบุตร ชาย.....คน

หญิง.....คน

() 3. แยกกันอยู่

() 3. หม้าย →

() 4. หย่า →

ID	2
I 61	[] [] []
I 63	[] [] [] [] [] []
I 65	[] [] [] [] [] []
I 67	[] [] [] [] [] []
I 69	[] [] [] [] [] []
I 71	[] [] [] [] [] []
I 73	[] [] [] [] [] []
I 74	[] [] [] [] [] []
I 76	[] [] [] [] [] []
I 78	[] [] [] [] [] []
I 80	[] [] [] [] [] []
I 81	[] [] [] [] [] []
I 82	[] [] [] [] [] []
I 83	[] [] [] [] [] []
I 84	[] [] [] [] [] []
I 85	[] [] [] [] [] []
I 86	[] [] [] [] [] []
I 87	[] [] [] [] [] []
I 88	[] [] [] [] [] []
I 89	[] [] [] [] [] []
I 90	[] [] [] [] [] []
I 91	[] [] [] [] [] []

สำหรับเจ้าหน้าที่

5. ภูมิลำเนาเดิมของท่าน

- () 1. กรุงเทพฯ () 2. ต่างจังหวัด โปรดระบุ..... () 3. ต่างประเทศ โปรดระบุ.....

6. ระดับการศึกษาสูงสุด

- () 1. ต่ำกว่าปริญญาตรี () 2. ปริญญาตรี สาขา.....
() 3. ปริญญาโท สาขา..... () 4. ปริญญาเอก สาขา.....

7. อาชีพ

- () 1. ค้าขาย () 2. นักธุรกิจ ทางด้าน..... () 3. ผู้ปฏิบัติวิชาชีพหลายวิทย์
() 4. ผู้ปฏิบัติวิชาชีพสายสังคม () 5. ราชการ/รัฐวิสาหกิจ () 6. พนักงานบริษัท
() 7. อื่นๆ โปรดระบุ.....

8. สถานภาพการทำงาน

- () 1. เจ้าของกิจการ → () 1. ขนาดใหญ่ () 2. ขนาดกลาง () 3. ขนาดเล็ก

- () 2. ลูกจ้าง → () 1. ราชการ/รัฐวิสาหกิจ → () 1. ผู้บริหารระดับสูง
() 3. ทำงานอิสระ () 2. เอกชน () 2. ผู้บริหารระดับกลาง
() 4. อื่นๆ..... () 3. พนักงานระดับปฏิบัติการ

9. รายได้ครัวเรือนต่อเดือน (รวมเฉพาะรายได้ของผู้ที่มีส่วนร่วมในการจ่ายเงินค่าน้ำ/เงินผ่อนเท่านั้น)

- () 1. น้อยกว่า 50,000 บาท () 2. 50,001-100,000 บาท
() 3. 100,001-150,000 บาท () 4. 150,001-200,000 บาท
() 5. 200,001-300,000 บาท () 6. 300,001-400,000 บาท
() 7. 400,001-500,000 บาท () 8. 500,000 บาทขึ้นไป

10. จำนวนคนในครอบครัวที่พักอาศัยอยู่ด้วยกันในปัจจุบัน.....คน

11. ในอดีตท่านเคยพักอาศัยในเรือนไทยหรือไม่

- () 1. ไม่เคย () 2. เคย → () 1. กรุงเทพฯ () 2. ต่างจังหวัด

12. ก่อนที่จะย้ายมาอยู่เรือนไทย ที่อยู่อาศัยเดิมของท่านมีลักษณะอย่างไร

- ทำเล → () 1. กรุงเทพฯ เขต.....
() 2. ต่างจังหวัด โปรดระบุ.....

- ลักษณะบ้าน → () 1. บ้านเดี่ยว ขนาดที่ดิน.....ตารางวา
() 2. บ้านแฝด ขนาดที่ดิน.....ตารางวา
() 3. ทาวน์เฮ้าส์ ขนาดที่ดิน.....ตารางวา
() 4. อาคารชุด พื้นที่.....ตารางเมตร
() 5. อาคารพาณิชย์ () 6. อพาร์ทเมนต์ () 7. อื่นๆ.....

13. ท่านเคยพักอาศัยในต่างประเทศหรือไม่ (ไม่นับการไปเที่ยว)

- () 1. ไม่เคย
() 2. เคย.....ปี → () 1. เกิดและเติบโตที่นั่น
ประเทศ..... () 2. เกิดที่เมืองไทยแต่ไปโตที่นั่น . ไปเมื่ออายุ.....ปี
() 3. ไปเรียนต่อ
() 4. ไปทำงาน () 5. อื่นๆ.....

4.2 วิธีการดำเนินชีวิต

14. สิ่งอำนวยความสะดวกที่ท่านเป็นเจ้าของ (ไม่นับของบริษัท)(ตอบได้มากกว่า 1 ข้อ)

- () 1. วิทยุติดตามตัว () 2. โทรศัพท์มือถือ
() 3. แฟกซ์ (ที่บ้าน) () 4. เครื่องถ่ายเอกสาร
() 5. คอมพิวเตอร์ (ที่บ้าน) () 6. เคเบิลทีวี
() 7. จานรับสัญญาณดาวเทียม () 8. บัตรเครดิต

I 92	<input type="checkbox"/>
I 93	<input type="checkbox"/>
I 94	<input type="checkbox"/>
I 95	<input type="checkbox"/>
I 96	<input type="checkbox"/>
I 97	<input type="checkbox"/>
I 98	<input type="checkbox"/>
I 99	<input type="checkbox"/>
I 100	<input type="checkbox"/>
I 101	<input type="checkbox"/>
I 102	<input type="checkbox"/>
I 103	<input type="checkbox"/>
I 104	<input type="checkbox"/>
I 105	<input type="checkbox"/>
I 106	<input type="checkbox"/>
I 108	<input type="checkbox"/>
I 110	<input type="checkbox"/>
I 112	<input type="checkbox"/>

สำหรับเจ้าหน้าที่

- () 9. สมาชิกสโมสร/ชมรม
- () 10. รถยนต์.....คัน
- () 11. อื่นๆ.....



- | | |
|--------------------|----------------------|
| () 1. กีฬา | () 2. บ้านเหิง |
| () 3. เพื่อสุขภาพ | () 4. การดูแลสุขภาพ |
| () 5. อื่นๆ..... | |

15. ในวันธรรมดา ท่านทำกิจกรรมเหล่านี้บ่อยเพียงไร

กิจกรรม	ทุกวัน	สัปดาห์ละ 2-3 ครั้ง	สัปดาห์ละ ครั้ง	เดือนละ ครั้ง	หลาย ๆ เดือน ต่อครั้ง	ไม่เคยทำ
1. ไปศูนย์การค้า						
2. ออกงานสังคม						
3. นัดพบปะกับเพื่อนฝูง						
4. ไปชมภาพยนตร์ที่โรงภาพยนตร์						
5. เล่นกีฬา โปรดระบุ.....						
6. เขียวผ้า/ดิสโก้เธค						
7. ทำงานพิเศษ/ติดต่องาน						
8. พักผ่อนอยู่ที่บ้าน						
9. อื่นๆ.....						

16. ในวันหยุดเสาร์-อาทิตย์ หรือวันหยุดพิเศษ ท่านทำกิจกรรมเหล่านี้บ่อยเพียงไร (โดยเฉลี่ย)

กิจกรรม	ทุกสัปดาห์	เกือบทุกสัปดาห์	เดือนละครั้ง	หลาย ๆ เดือนต่อครั้ง	ไม่เคยทำ
1. พักผ่อนอยู่ที่บ้าน					
2. ไปศูนย์การค้า					
3. ทานอาหารนอกบ้านกับครอบครัว					
4. นัดพบปะกับเพื่อนฝูง					
5. ไปชมภาพยนตร์ที่โรงภาพยนตร์					
6. เล่นกีฬา ระบุ.....					
7. ไปพักผ่อนต่างจังหวัด					
8. เข้าวัด/ทำกิจกรรมทางศาสนา					
9. ทำงาน/ติดต่องาน					
10. ออกงานสังคม					
11. เขียวผ้า/ดิสโก้เธค					
12. อื่นๆ.....					

17. ในขณะที่ท่านอยู่ที่บ้าน ส่วนใหญ่ท่านใช้เวลาในการทำกิจกรรมประเภทใด (โปรดเลือกไม่เกิน 3 ข้อ ที่ท่านคิดว่าทำบ่อยที่สุด)

- | | |
|------------------------------|--------------------------------|
| () 1. ดูโทรทัศน์/วิดีโอ | () 2. ฟังวิทยุ |
| () 3. อ่านหนังสือ | () 4. นอน |
| () 5. เล่นดนตรี ระบุ..... | () 6. ทำงานบ้าน |
| () 7. ทำงานอดิเรก ระบุ..... | () 8. สะสางงานค้างจากที่ทำงาน |
| () 9. อื่นๆ โปรดระบุ..... | |

18. ประเภทของดนตรีที่ท่านชอบที่สุด

- | | | |
|-----------------|----------------------------|----------------|
| () 1. ไทยสากล | () 2. ไทยเดิม | () 3. ลูกทุ่ง |
| () 4. เพลงสากล | () 5. อื่นๆ โปรดระบุ..... | |

19. ประเภทของหนังสือพิมพ์ที่ท่านอ่านเป็นประจำ (บ่อยที่สุด)

- | | | |
|---------------|-----------------------------|-----------------|
| () 1. รายวัน | () 2. ธุรกิจ | () 3. การเมือง |
| () 4. กีฬา | () 5. อื่นๆ โปรด ระบุ..... | () 6. ไม่มี |

I 114			
I 116			
I 117			
ID			
	3		
I 118			
I 119			
I 120			
I 121			
I 122			
I 123			
I 124			
I 125			
I 126			
I 127			
I 128			
I 129			
I 130			
I 131			
I 132			
I 133			
I 134			
I 135			
I 136			
I 137			
I 138			
I 139			
I 141			
I 143			
I 145			
I 147			
I 148			
I 149			

สำหรับเจ้าหน้าที่

20. ประเภทของนิตยสารที่ท่านอ่านมากที่สุด

- () 1. สุขภาพ
- () 2. ศิลปวัฒนธรรม
- () 3. สารคดี/วิชาการ
- () 4. ธุรกิจ
- () 5. บันเทิง
- () 6. เทคโนโลยี
- () 7. ธรรมะ
- () 8. อื่นๆ โปรดระบุ.....

21. ในการดำเนินชีวิตของท่าน ท่านให้ความสำคัญในเรื่องใด (โปรดระบุไม่เกิน 5 ข้อ และเรียงลำดับความสำคัญ โดยที่ 1 = สำคัญมากที่สุด และ 2,3,4,5 = สำคัญรองลงมาตามลำดับ)

- () 1. ครอบครัวที่อบอุ่น
- () 2. สุขภาพที่ดี
- () 3. เงิน
- () 4. บ้าน, รถยนต์
- () 5. ชื่อเสียง เกียรติยศ
- () 6. ความก้าวหน้าในอาชีพการงาน
- () 7. การศึกษาสูง
- () 8. ความสงบในชีวิต
- () 9. เพื่อน
- () 10. คู่ครอง
- () 11. ญาติพี่น้อง
- () 12. ศาสนา
- () 13. สิ่งอำนวยความสะดวก
- () 14. ความมีอิสระ
- () 15. การแต่งกายที่ดี
- () 16. อื่นๆ โปรดระบุ.....

I 150	□
I 151	□ □
I 153	□ □
I 155	□ □
I 157	□ □
I 159	□ □
I 161	□ □
I 163	□ □
I 165	□ □

ภาคผนวก ง

ที่อยู่ของผู้ฝากส่ง

คุณจำไพพิณ จุจรัตน์วิมล

265 ถ.จักรวรรดิ เขตฉิมพินธวงศ์

กรุงเทพฯ 10100

โทร. 221-7974

กรุณาส่ง

ไม่ถึงผู้รับโปรดลงคิด

เหตุขัดข้องที่นำจ่ายผู้รับไม่ได้

- 1 จ่าหน้าไม่ชัดเจน
- 2 ไม่มีเลขที่บ้านตามจ่าหน้า
- 3 ไม่ยอมรับ
- 4 ไม่มีผู้รับตามจ่าหน้า
- 5 ไม่มารับภายในกำหนด
- 6 เลิกกิจการ
- 7 ย้ายไม่ทราบที่อยู่ใหม่
- 8 อื่นๆ

ลงชื่อ.....

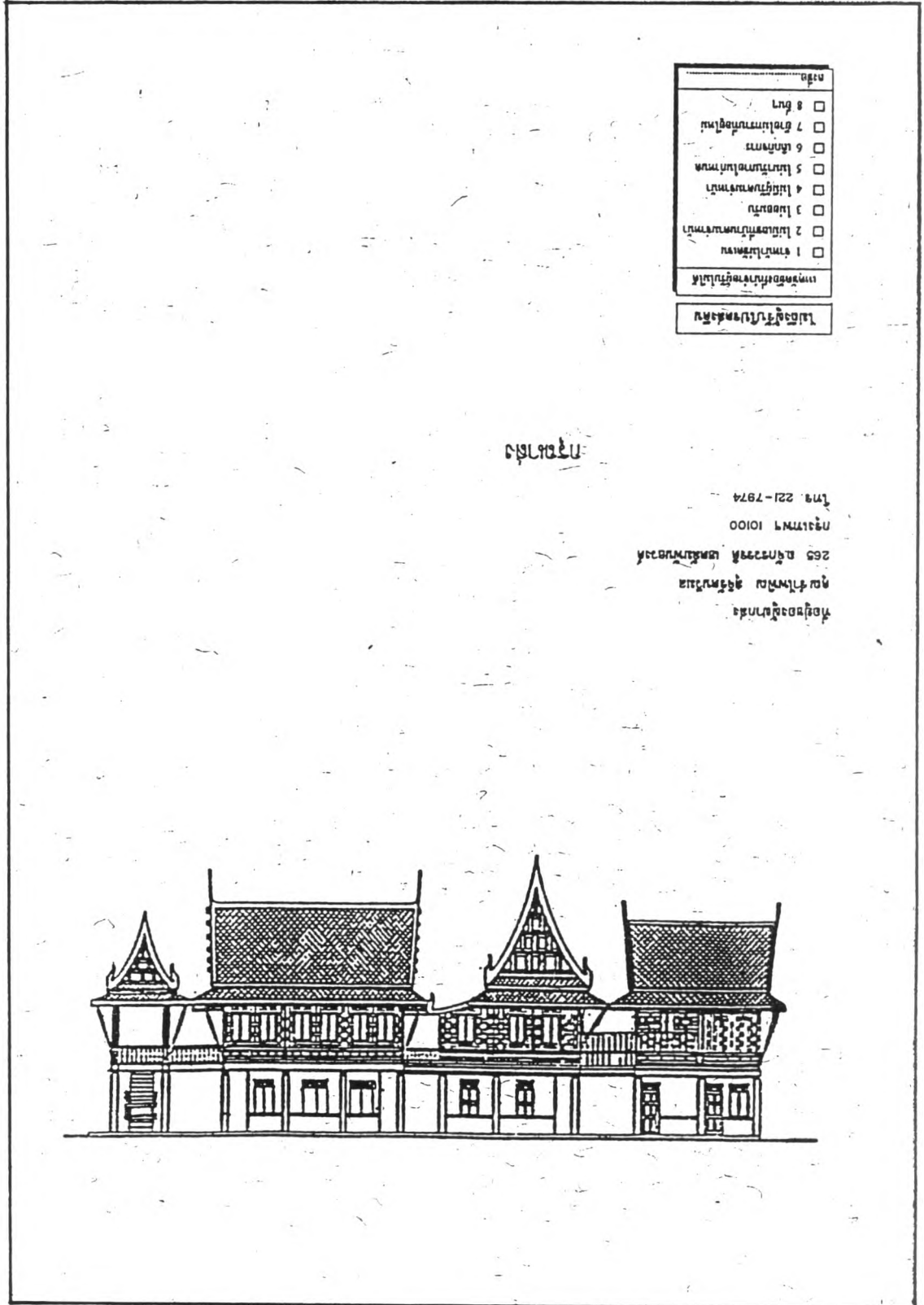
ที่อยู่ของผู้ฝากส่ง

_____ □□□□□

กรุณาส่ง

คุณราไพพิณ สุจิรัตถวิมล
265 ถ.จักรวรรดิ
เขตสัมพันธวงศ์
กรุงเทพฯ ฯ 10100

แสดงตัวอย่างจดหมายตอบขอบคุณกลุ่มตัวอย่างที่ตอบแบบสอบถามกลับมา (ด้านนอก)



แสดงตัวอย่างเพื่อความของจดหมายตอบขอบคุณกลุ่มตัวอย่างที่ตอบแบบสอบถามกลับมา (ด้านใน)

ภาควิชาเคหการ คณะสถาปัตยกรรมศาสตร์

จุฬาลงกรณ์มหาวิทยาลัย

เรียน.....ที่นับถือ

กราบขอบคุณ	ที่ตอบ	แบบสอบถาม
ทุกถ้อยความ	ตามจริง	ทุกสิ่งสรรค์
เพื่อประโยชน์	การศึกษา	ค่าอนันต์
ได้ช่วยกัน	พัฒนา	ช่วยชาติไทย
ขอให้ท่าน	โชคดี	มีเงินใช้
คิดอะไร	ก็ให้สม	อารมณ์หมาย
นิราศโรค	โศกสันต์	อันตราย
สุขสบาย	ทั้งครอบครัว	ชั่วนิรันดร์



ขอแสดงความนับถือ

จำไพพล *จุฬารัตนวิมล*

(จำไพพล จุฬารัตนวิมล)

ภาคผนวก จ

รายชื่อผู้ทรงคุณวุฒิที่ให้การสัมภาษณ์

นักวิชาการทางด้านสถาปัตยกรรม

1. ศาสตราจารย์ อัน นิมนานเหมินทร์
อดีตกณบดีคณะสถาปัตยกรรมศาสตร์ มหาวิทยาลัยศิลปากร
2. ศาสตราจารย์ พลเรือตรี สมภพ ภิรมย์
กณบดีคณะสถาปัตยกรรมศาสตร์ มหาวิทยาลัยศรีปทุม
ศิลปินแห่งชาติ-ราชบัณฑิต
3. รองศาสตราจารย์ มรว. หญิง แฉ่งน้อย ศักดิ์ศรี
ภาควิชาสถาปัตยกรรม คณะสถาปัตยกรรมศาสตร์ จุฬาลงกรณ์มหาวิทยาลัย
4. รองศาสตราจารย์ สุปรีชา หิรัญโร
ภาควิชาเคหการ คณะสถาปัตยกรรมศาสตร์ จุฬาลงกรณ์มหาวิทยาลัย
5. ผู้ช่วยศาสตราจารย์ ดร. ภิญโญ สุวรรณคีรี
ภาควิชาสถาปัตยกรรม คณะสถาปัตยกรรมศาสตร์ จุฬาลงกรณ์มหาวิทยาลัย
6. ศาสตราจารย์ ดร. วิมลสิทธิ์ หรขางกูร
ภาควิชาสถาปัตยกรรม คณะสถาปัตยกรรมศาสตร์ จุฬาลงกรณ์มหาวิทยาลัย
7. รองศาสตราจารย์ ผุสดี ทิพหัทธ
ภาควิชาสถาปัตยกรรม คณะสถาปัตยกรรมศาสตร์ จุฬาลงกรณ์มหาวิทยาลัย
8. รองศาสตราจารย์ มรว. ชาญวุฒิ วรวรรณ
ภาควิชาสถาปัตยกรรม คณะสถาปัตยกรรมศาสตร์ จุฬาลงกรณ์มหาวิทยาลัย
9. รองศาสตราจารย์ ดร. บัณฑิต จุลาสัย
ภาควิชาสถาปัตยกรรม คณะสถาปัตยกรรมศาสตร์ จุฬาลงกรณ์มหาวิทยาลัย
10. ผู้ช่วยศาสตราจารย์ ดร. สันติ ฉันทวิลาสวงศ์
ภาควิชาสถาปัตยกรรม คณะสถาปัตยกรรมศาสตร์ จุฬาลงกรณ์มหาวิทยาลัย
11. รองศาสตราจารย์ ดร. สุนทร บุญญาธิการ
ภาควิชาสถาปัตยกรรม คณะสถาปัตยกรรมศาสตร์ จุฬาลงกรณ์มหาวิทยาลัย

12. อาจารย์ ธนิต จินดาวงศ์
ภาควิชาสถาปัตยกรรม คณะสถาปัตยกรรมศาสตร์ศาสตร์ จุฬาลงกรณ์มหาวิทยาลัย
13. รองศาสตราจารย์ เสนอ นิลเดช
คณะสถาปัตยกรรมศาสตร์ มหาวิทยาลัยศิลปากร
14. รองศาสตราจารย์ ฤทัย ใจจงรัก
คณะสถาปัตยกรรมศาสตร์ มหาวิทยาลัยศิลปากร
15. รองศาสตราจารย์ อนุวิทย์ เจริญศุกุล
คณะสถาปัตยกรรมศาสตร์ มหาวิทยาลัยศิลปากร
16. ศาสตราจารย์ อรศิริ ปาณินทร์
คณะสถาปัตยกรรมศาสตร์ มหาวิทยาลัยศิลปากร
17. รองศาสตราจารย์ ดร. ครี้งใจ บุรณสมภพ
คณะสถาปัตยกรรมศาสตร์ มหาวิทยาลัยศิลปากร
18. อาจารย์ วนิดา พึ่งสุนทร
คณะสถาปัตยกรรมศาสตร์ มหาวิทยาลัยศิลปากร
19. ผู้ช่วยศาสตราจารย์ วีระ อินพันทัง
คณะสถาปัตยกรรมศาสตร์ มหาวิทยาลัยศิลปากร
20. อาจารย์ สมคิด จิรทัศน์กุล
คณะสถาปัตยกรรมศาสตร์ มหาวิทยาลัยศิลปากร
21. ผู้ช่วยศาสตราจารย์ สน ศรีมาดรงค์
ภาควิชาประยุกต์ศิลปศึกษา คณะมัณฑนศิลป์ มหาวิทยาลัยศิลปากร
22. อาจารย์ ลิขิต ศิริโชติ
ภาควิชาเทคโนโลยีสถาปัตยกรรม คณะวิศวกรรมและเทคโนโลยีการเกษตร
สถาบันเทคโนโลยีราชมงคล

ผู้ประกอบการเกี่ยวกับบ้านทรงไทย

23. คุณไพรัช พงษ์พานิชอักษร
กรรมการผู้จัดการ บริษัท ขวัญนครไทย จำกัด

24. คุณปิยะ เจริญจรัสกุล
กรรมการผู้จัดการ บริษัท บ้านทรงไทย จำกัด
25. คุณธานีทร์ เลิศนครินทร์
กรรมการผู้จัดการ บริษัท ดีไซน์เพลส จำกัด
26. คุณสมพงษ์ สงค์ประเสริฐ
กรรมการผู้จัดการ บริษัท บ้านชนบท จำกัด
27. คุณสำราญ สุขรวเจริญ
ผู้จัดการ และเจ้าของ บริษัท ส. รวยเจริญ จำกัด

ภาพประกอบจากสถานที่จริง

1. บ้านคุณมาศสุภา ปิยะรัตนาชัย
2. บ้านทรงไทยของประชาชนในย่านพลโยธิน และจังหวัดพระนครศรีอยุธยา
3. บ้านตัวอย่างของโครงการบ้านสวนเรือนไทย จังหวัดนครปฐม
4. บ้านตัวอย่างของโครงการบ้านไทยวิลเลจ จังหวัดพระนครศรีอยุธยา
5. บ้านทรงไทยในโครงการ บ้านไทยบางบัวทอง จังหวัดนนทบุรี
6. โรงงานผลิตเรือนไทยของบริษัท ส. รวยเจริญ อำเภอป่าโมกข์ จังหวัดอ่างทอง

ภาพประกอบจากแหล่งอื่น

1. วิมลสิทธิ์ หรขางกูร, กอบกุล อินทรวิจิตร, สันติ ฉันทวิลาสวงศ์ และ วีระ อินพันทัง.
พัฒนาการแนวความคิดและรูปแบบของงานสถาปัตยกรรม อุดมคติ ปัจจุบัน และอนาคต. กรุงเทพมหานคร : อมรินทร์พริ้นติ้งกรุ๊ป, 2536.
2. “บ้านทรงใจ”. อายุ ปีที่ 12 (เมษายน 2529) : 53.
3. รัตยา เครือวัลย์. “บ้านภาณุวัฒน์ เรือนไทยทรงพระ”. ARCH & IDEA ปีที่ 1 (เมษายน 2537) : 20-35.
4. สมุดภาพ ของคุณวิทยากร ชำรงค์วินิจฉัย



ประวัติผู้วิจัย

นางสาวรำไพพิณ สุจิรัตนวิมล เกิดเมื่อวันที่ 24 สิงหาคม พ.ศ. 2503 ที่จังหวัดกรุงเทพฯ -
มหานคร สำเร็จการศึกษาในระดับปริญญาตรี จากคณะสถาปัตยกรรมศาสตร์ จุฬาลงกรณ์
มหาวิทยาลัย ในสาขาวิชาสถาปัตยกรรม เมื่อปีการศึกษา 2526 หลังจากสำเร็จการศึกษา ได้เข้า
ทำงานเป็นสถาปนิกในบริษัท ทิศ จำกัด ตั้งแต่ปี พ.ศ. 2527 จนถึง พ.ศ. 2534 ต่อมาได้เข้าทำงาน
ที่บริษัทสถาปนิก NFA จำกัด จนถึงปี พ.ศ. 2535 ต่อจากนั้นได้เข้าศึกษาต่อในระดับปริญญาโท
ในสาขาวิชาเคหการ คณะสถาปัตยกรรมศาสตร์ จุฬาลงกรณ์มหาวิทยาลัยในปีการศึกษา 2535
จนถึงปัจจุบัน