



ความหมายและความสำคัญของปัญหา

สถาบันอุดมศึกษาเป็นสถานการศึกษาขั้นสูง ซึ่งมีบทบาทที่สำคัญในการพัฒนาทรัพยากรมนุษย์ เพื่อให้เป็นกำลังสำคัญในการพัฒนาสังคมและประเทศชาติ การที่ประเทศชาติจะเจริญก้าวหน้าได้นั้น จำเป็นต้องมีทรัพยากรบุคคลเป็นจำนวนมาก ซึ่งเป็นผู้ที่มีความรู้ ความคิด ความสามารถและมีคุณธรรม ดังนั้นการจัดการศึกษาระดับอุดมศึกษาจึงมีความสำคัญอย่างมากเพราะบัณฑิตที่สำเร็จการศึกษาจะมีบทบาทสำคัญในการดำเนินภารกิจต่างๆของประเทศ เป็นแบบอย่างสำหรับเยาวชนรุ่นหลัง คุณภาพของบัณฑิตเป็นสิ่งที่จะทำให้เห็นถึงคุณภาพของสถาบันอุดมศึกษา (วิจิตร ศรีสยาน, 2518) ฉะนั้น การจัดการศึกษาระดับอุดมศึกษาจึงเป็นกระบวนการของการพัฒนานิสิตนักศึกษา เพื่อให้มีคุณลักษณะของพฤติกรรมเป็นไปในแนวทางที่พึงประสงค์ของสถาบัน และเป็นไปตามความคาดหวังของสังคม ผู้ที่สำเร็จการศึกษาระดับอุดมศึกษาจะได้รับการยกย่องและถูกคาดหวังว่าจะเป็นผู้ที่ทำหน้าที่ในการปรับปรุงเปลี่ยนแปลงสังคมและประเทศชาติให้เจริญก้าวหน้า และเป็นผู้นำของสังคม เนื่องจากคาดว่าบัณฑิตที่สำเร็จการศึกษาจากสถาบันอุดมศึกษานั้นย่อมจะได้รับการพัฒนาให้มีคุณสมบัติของความเป็นมนุษย์ที่สมบูรณ์ สถาบันอุดมศึกษาจึงได้กำหนดเป้าหมายหลักของกระบวนการพัฒนาด้วยการมุ่งเน้นให้นิสิตนักศึกษาเป็นผู้ที่มีความรู้อย่างกว้างขวางทั้งในสาขาวิชาชีพและความรอบรู้โดยทั่วไป มีทักษะทั้งในด้านการปฏิบัติงานและทักษะทางสังคม มีทัศนคติที่ดีทั้งต่อวิชาชีพและต่อสังคม และสามารถปรับตัวอยู่ในสังคมได้อย่างมีความสุข หรืออย่างน้อยที่สุดสามารถดำรงชีวิตในลักษณะของวิถีชีวิตที่ปกติได้ (Feldman and Newcomb, 1973; Feldman, 1972; Hochbaum, 1972; และ Gottlieb and Hodgkins, 1968) นอกจากนี้ แอสติน (Astin, 1993) กล่าวว่า สถาบันอุดมศึกษาจะต้องจัดประสบการณ์เพื่อที่จะช่วยพัฒนานิสิตนักศึกษาให้เป็นผู้ที่มีความสามารถสูงสุดทางสติปัญญา เป็นสมาชิกของสังคมที่มีความรับผิดชอบและมีประสิทธิภาพ ซึ่งสิ่งเหล่านี้จะเป็นรางวัลที่สถาบันมอบให้ และจะส่งผลให้นิสิตนักศึกษาได้รับความพึงพอใจ นอกจากสถาบันจะกำหนดเป้าหมายหลักแล้ว มอฟเฟตต์ (Moffatt, 1991) ยังได้ให้ข้อเสนอแนะว่าการที่จะบรรลุวัตถุประสงค์ตามเป้าหมายหลักได้นั้น สถาบันจะต้องกำหนด

เป้าหมายของผู้สอนที่มีความชัดเจน ซึ่งได้แก่ การพัฒนาให้นักศึกษามีความสามารถในการคิดเชิงวิพากษ์ ความสามารถในการอ่านตำรา มีทักษะทางด้านคณิตศาสตร์และวิทยาศาสตร์ มีความเชี่ยวชาญในสาขาวิชา มีโลกทัศน์ที่กว้างไกล มีความเป็นมนุษย์ที่สมบูรณ์ มีความเจริญก้าวหน้าและการมีชีวิตที่ดีกว่า

ในปัจจุบันแม้ว่าสถาบันอุดมศึกษาทุกแห่งจะได้พยายามพัฒนาคุณลักษณะที่พึงประสงค์ที่เกิดขึ้นในตัวนิสิตนักศึกษาทั้งทางตรงและทางอ้อม แต่ยังพบว่าผู้สำเร็จการศึกษายังไม่ได้มีคุณลักษณะที่พึงประสงค์อย่างครบถ้วน แม้ว่าจะเป็นผู้ที่มีความรู้ความสามารถ แต่ขาดความสามานึกที่จะทำงานเพื่อพัฒนาสังคมอย่างแท้จริง ซึ่งนอกจากจะเกิดประโยชน์ต่อสังคมน้อยแล้วยังเกิดโทษต่อสังคมเป็นอย่างมาก เพราะบุคคลเหล่านี้จะอาศัยความฉลาดที่ได้จากการศึกษาทำลายล้างผู้อื่นเพื่อประโยชน์ส่วนตัว ยิ่งฉลาดมากยิ่งทำลายล้างได้มาก (คณาจารย์คณะเทคนิคการแพทย์ มหาวิทยาลัยขอนแก่น, 2531) จะเห็นได้จากบัณฑิตบางส่วนที่ขาดคุณธรรมไม่เหมาะสมกับคำว่าบัณฑิต เมื่อเข้าสู่หน่วยงานของรัฐหรือเอกชน จึงเกิดปัญหาอันร้ายแรงถึงขั้นหลวง ปัญหาการเล่นพรรคเล่นพวก และปัญหาการข่มเหงราษฎรอยู่เนือง ๆ หรือบางกลุ่มกระทำในลักษณะของการโกงเวลาของที่ทำงาน เป็นต้น (ไพโรจน์ อรุณงคผล, 2530) นอกจากนี้ยังพบบุคลิกภาพที่ไม่พึงประสงค์อื่น ๆ อีก ได้แก่ ความเห็นแก่ตัว สร้างความเดือดร้อนให้แก่ผู้อื่น ข้นความคิดให้แก่ผู้อื่น ขาดความรับผิดชอบ ขาดความซื่อสัตย์ มิได้ตั้งใจทำงานเพื่อพัฒนาหน่วยงานของตนเอง จะทำงานเมื่อเห็นผลประโยชน์หรือเพื่อคิดได้เข้าปสู่ตำแหน่งหน้าที่การงานที่สูงขึ้น เป็นนักฉกฉวยโอกาส เมื่อมีโอกาสนั้นจะใช้ความฉลาดของตนในการดึงความมีเกียรติ ลาภยศ มาสู่ตนเอง และไม่มีความคิดอยู่ในสามัญสำนึกที่จะช่วยยกรานสังคม (วัลลภา เทพหัสดิน ณ อยุธยา, 2537)

จากปัญหาที่เกิดขึ้นในสังคมซึ่งเกิดจากผลผลิตของสถาบันอุดมศึกษา จึงมีความจำเป็นต้องหาวิธีการแก้ไขอย่างเร่งด่วน เพื่อป้องกันความเสียหายที่จะเกิดขึ้นกับประเทศชาติอย่างมหาศาลในอนาคต โดยการตั้งเป้าหมายหลักของสถาบันและดำเนินการพัฒนาคุณลักษณะที่พึงประสงค์ต่าง ๆ ให้เกิดขึ้นตลอดระยะเวลาที่ยังอยู่ในสถาบัน เพื่อให้เขาได้พัฒนาถึงศักยภาพสูงสุด เท่าที่สถาบันจะสามารถกระทำได้ ดังที่ วัลลภา เทพหัสดิน ณ อยุธยา (2529) กล่าวว่า เนื่องจากสภาพโดยทั่วไปของนิสิตนักศึกษา คือผู้ที่มีอายุโดยประมาณ 17-26 ปี ซึ่งนับว่าเป็นวัยรุ่นอันเป็นวัยหัวเลี้ยวหัวต่อ เป็นวัยวิกฤต มีความไวต่อการเปลี่ยนแปลง ไวต่อการเรียนรู้ มีพลังเหลือเฟือเพื่อที่จะคิดค้นหรือทำอะไรได้หลายอย่าง ต้องการการพัฒนาทางสติปัญญาถึงขีดสุด ฉะนั้นเมื่อ

เขาวชนานวัยนี้ได้มีโอกาสเข้าศึกษาในระดับอุดมศึกษา สถาบันอุดมศึกษาจึงควรฉวยโอกาสนี้ให้ เขาได้รับการพัฒนาอย่างสมบูรณ์เต็มที่ ซึ่งสอดคล้องกับที่ทริปปี้ (Tripp, 1970) ได้กล่าวไว้ว่า นิสิตนักศึกษาที่ศึกษานอกระบบมหาวิทยาลัยส่วนใหญ่อายุที่อยู่บ้านวัยผู้ใหญ่ตอนต้น มหาวิทยาลัยที่เขาศึกษาอยู่มิเอื้ออำนวยต่อการพัฒนาเขา สำหรับบทบาทของสถาบันในการพัฒนานักศึกษานั้น ชิคเกอร์ริง (Chickering, 1974) เป็นผู้ให้ความสำคัญในเรื่องนี้เป็นอย่างมาก และกล่าวว่า การที่นิสิตนักศึกษาเข้ามาศึกษานอกระบบมหาวิทยาลัย สถาบันควรพัฒนานิสิตนักศึกษาให้เกิดคุณสมบัติ 7 ด้าน คือ การเพิ่มพูนศักยภาพของความสามารถ การควบคุมอารมณ์ การเป็นตัวของตัวเอง การสร้างภาพเอกลักษณ์เฉพาะตน การสร้างความสัมพันธ์ส่วนตัวกับผู้อื่น การรู้จักกำหนดเป้าหมายของชีวิต และการพัฒนาบุคลิกภาพโดยรวมของตนเอง

การที่จะหล่อหลอมให้นิสิตนักศึกษามีคุณลักษณะที่พึงประสงค์ได้นั้น สถาบันอุดมศึกษาจะต้องเข้าใจธรรมชาติของนิสิตนักศึกษาในด้านพฤติกรรม ทักษะคิด ค่านิยม ความเชื่อ ความคาดหวัง และความสนใจ ซึ่งหมายถึงต้องทำความเข้าใจกับวัฒนธรรมของนิสิตนักศึกษาในแต่ละกลุ่มว่ามีลักษณะอย่างไร เพื่อเป็นข้อมูลพื้นฐานในการพัฒนา เพราะนิสิตนักศึกษาเปรียบเสมือนวัตถุดิบที่เป็นปัจจัยสำคัญในกระบวนการผลิต ดังที่ ประกอบ คูประทีป (2527) กล่าวว่า สถาบันใดก็ตามที่รู้และเข้าใจงานวัตถุดิบของตนคือ นิสิตนักศึกษา และสามารถจัดระบบดำเนินงานของตนทั้งในด้านการเรียนการสอน การให้บริการ และการปกครองแล้ว ย่อมมีโอกาสประสบความสำเร็จได้มากกว่าสถาบันที่ผู้บริหารปราศจากความเข้าใจนิสิตนักศึกษา นอกจากนี้ในการจัดการเรียนการสอน ทรัพย์สิน ลินลารัตน์ (2524) มีความเห็นว่าอาจารย์ผู้สอนจะสอนได้ดีมีประสิทธิภาพก็ต่อเมื่อเข้าใจลักษณะและธรรมชาติของผู้เรียนเป็นอย่างดี ซึ่งสอดคล้องกับ วิลลิส เทพหัสดิน ณ อยุธยา (2527) ที่กล่าวว่าอาจารย์จำเป็นต้องเข้าใจนักศึกษา เพื่อความเข้าใจที่ถูกต้องเกี่ยวกับธรรมชาติของนักศึกษา รวมทั้งอิทธิพลที่มีต่อการเรียนรู้ ความคาดหวังและธรรมชาติของผู้เรียน ซึ่งจะช่วยให้อาจารย์ทราบข้อมูลในการจัดการเรียนการสอนได้ถูกต้องมากยิ่งขึ้น ในการวิเคราะห์ความสำคัญนี้ จึงควรมองทั้งทางด้านสถาบันและนักศึกษา สำหรับในส่วนของนักศึกษานั้น แอสติน (Astin, 1983) ได้กล่าวถึงผลกระทบของการเข้าเรียนนอกระบบมหาวิทยาลัยว่ามีความหมายต่อชีวิตของนักศึกษาเป็นอย่างมาก และคุณค่าของการเข้าเรียนนอกระบบมหาวิทยาลัย ค่าใช้จ่ายเพื่อลงทุนในการศึกษา ถือเป็นภาระประกันว่าเป็นหนทางที่จะช่วยพัฒนาเทคโนโลยี และวิทยาศาสตร์ในชีวิตโลกกว้างของเขา และการลงทุนการศึกษานั้นมีอิทธิพลอย่างมากต่อโอกาสของการประกอบอาชีพและความคาดหวังในแผน

การชีวิต ซึ่งมีนัยสำคัญต่อชีวิต บุคลิกภาพ พฤติกรรมและความเป็นอยู่ในอนาคต

เมื่อนิสิตนักศึกษาเข้ามาใช้ชีวิตในสถาบันอุดมศึกษาตลอดระยะเวลา 4 ปี สถาบันมีหน้าที่ในการจัดเกลาสติปัญญา ความคิดและเพาะบ่มบุคลิกภาพให้เป็นไปในทิศทางที่พึงปรารถนา เพราะการเรียนรู้มิได้เกิดขึ้นในชั้นเรียนแต่เพียงอย่างเดียว การมีปฏิสัมพันธ์กับผู้สอน กลุ่มเพื่อน การอยู่ในระบบบริหารของสถาบัน และกิจกรรมต่าง ๆ จะเป็นองค์ประกอบสำคัญที่จะหล่อหลอมให้นิสิตนักศึกษาเป็นคนที่สมบูรณ์ได้ โดยที่คำนิยม วัฒนธรรมประเพณีในมหาวิทยาลัย วัฒนธรรมนิสิตนักศึกษาและภูมิหลังของนิสิตนักศึกษาเป็นเครื่องหล่อหลอมความประพฤติ ความคิดและบุคลิกภาพของบุคคลที่อยู่อาศัยของมหาวิทยาลัยนั้น (ไพฑูรย์ สีนารัตน์, 2524)

การศึกษาวัฒนธรรมนิสิตศึกษามีผลให้ผู้บริหารและอาจารย์สามารถกำหนดทิศทางของการพัฒนานิสิตศึกษารวมแต่ละวัฒนธรรม ดำเนินการและจัดกิจกรรมต่าง ๆ ให้เหมาะสมสอดคล้องกับผู้เรียนมากที่สุด เพื่อควบคุมพฤติกรรมให้เป็นไปในแนวทางที่ถูกต้อง อันจะส่งผลให้ผู้เรียนได้รับการพัฒนาอย่างสมบูรณ์ แต่ในปัจจุบันพบว่าวัฒนธรรมของนิสิตศึกษาในสถาบันอุดมศึกษาไม่ค่อยได้รับการเอาใจใส่หรือเห็นความสำคัญเท่าที่ควรซึ่งเป็นความเข้าใจที่ผิดพลาดมาก (Horowitz, 1989) สถาบันอุดมศึกษาส่วนใหญ่มักไม่ค่อยคำนึงถึงอิทธิพลของสถาบันที่มีต่อลักษณะที่มาจากเชิงวิชาการของนิสิตนักศึกษา เช่น การใช้ชีวิตในสถาบัน ความอยากรู้อยากเห็นทางวิชาการ นิสัยการอ่านหรือความคิดเห็นเกี่ยวกับกับเมือง การศึกษาโดยส่วนใหญ่มุ่งเน้นในเรื่องทัศนคติทางวิชาการและผลสัมฤทธิ์ทางการเรียนของนิสิตนักศึกษา (Wallace, 1966) ซึ่งนับว่าการศึกษาด้านวัฒนธรรมถูกละเลยไปมาก

สำหรับในประเทศไทยนั้น การศึกษาในเรื่องวัฒนธรรมนิสิตศึกษายังเป็นเรื่องใหม่ที่มีผู้ใดศึกษามาก่อน การศึกษาที่ผ่านมาส่วนใหญ่มุ่งจะเป็นการศึกษาวิถีชีวิตในบางด้านของนักศึกษาซึ่งเป็นการศึกษาระณีตัวอย่าง และเป็นการศึกษาเฉพาะเจาะจงในสถาบันใดสถาบันหนึ่งเท่านั้น ยังไม่ปรากฏเนื้อหาหลักของวัฒนธรรมนิสิตศึกษาซึ่งเป็นภาพรวมที่ชัดเจนพอ ผู้วิจัยตระหนักถึงความสำคัญของปัญหาดังกล่าวข้างต้น จึงมีความสนใจที่จะศึกษาวัฒนธรรมนิสิตศึกษา ด้วยเหตุผล 7 ประการคือ

1. วัฒนธรรมนิสิตศึกษาเป็นเรื่องที่ใหม่สำหรับประเทศไทย ยังไม่เคยมีผู้ใดศึกษามาก่อน โดยเฉพาะอย่างยิ่งวัฒนธรรมที่เป็นภาพรวม ทั้ง ๆ ที่จะ เป็นข้อมูลพื้นฐานที่เป็นประโยชน์อย่างยิ่งต่อผู้บริหารและอาจารย์ ในการวางแผนนโยบายเพื่อการจัดการสิ่งแวดล้อม และจัดการเรียน

การสอนซึ่งจะนำไปสู่การพัฒนาบัณฑิตนักศึกษามีคุณลักษณะของการเป็นศึกษิต (Educated Man) โดยแท้จริง

2. การศึกษาวัฒนธรรมนิสิตนักศึกษาจะเป็นการพัฒนาองค์ความรู้ทางด้านนิสิต นักศึกษาให้ลึกซึ้งยิ่งขึ้น จึงสมควรที่จะมีการศึกษาที่ครอบคลุมเพื่อให้ได้ข้อมูลหลักอย่างเพียงพอ สำหรับการสรุปวิเคราะห์

3. ปัจจุบันสภาพทางสังคมและการเมืองของประเทศไทยกำลังเผชิญกับปัญหาของคุณลักษณะของประชากรที่มั่งคั่งประสงค์ ซึ่งมีผลทำให้ประเทศไทยไม่ได้รับการพัฒนาให้เจริญก้าวหน้าเท่าที่ควร การศึกษาวัฒนธรรมนิสิตนักศึกษาจึงเป็นการช่วยแก้ปัญหาของสังคมและการเมืองของประเทศไทยในระยะยาว

4. ปัจจุบันสถาบันอุดมศึกษาทั้งของรัฐและเอกชนมีการพัฒนาอย่างรวดเร็ว ทั้งจำนวนสถาบัน จำนวนนิสิตนักศึกษา และลักษณะภูมิหลังของผู้เรียน เช่น ผู้เรียนมีแนวโน้มที่มีอายุน้อยลง ซึ่งมีความแตกต่างจากในอดีต เป้าหมายในการศึกษาซึ่งมีความแตกต่างจากในอดีตคือ ผู้เรียนบางกลุ่มจะมีเป้าหมายหลักในการเข้าศึกษาในสาขาวิชาใดสาขาวิชาหนึ่งของสถาบันอุดมศึกษาเอกชนโดยตรงโดยไม่ได้เข้าสอบแข่งขันเพื่อเข้าเรียนในสถาบันอุดมศึกษาของรัฐ จากการเปลี่ยนแปลงในด้านลักษณะของนิสิตนักศึกษา จึงเป็นสิ่งที่นำศึกษานิสิตนักศึกษาทั้งประเทศจะมีลักษณะวัฒนธรรมในภาพรวมเป็นอย่างไร

5. การปรับเปลี่ยนสังคมสู่ยุคโลกาภิวัตน์ และความเป็นนานาชาติเกิดการผสมผสานทางวัฒนธรรมเพิ่มขึ้น ดังนั้นการผลิตบัณฑิตสู่สังคมจะต้องผลิตให้เข้ากับยุคโลกาภิวัตน์ มหาวิทยาลัยจึงจำเป็นต้องทราบลักษณะวัฒนธรรมนิสิตนักศึกษาอันจะเป็นพื้นฐานของการจัดกิจกรรมการเรียนการสอนเพื่อความพร้อมในการเข้าสู่สังคมยุคใหม่

ในด้านความเป็นนานาชาติ จะมีการแลกเปลี่ยนนักศึกษาระหว่างชาติมากขึ้น การที่ได้ทราบถึงวัฒนธรรมของนิสิตนักศึกษาของประเทศไทย จะช่วยสร้างความเข้าใจซึ่งกันและกันได้เป็นอย่างดี

6. แนวคิดและทฤษฎีของแอสติน (Astin, 1993) มีความใหม่ ซึ่งผู้วิจัยเสนอแนะงานวิจัยว่าสามารถประยุกต์ใช้กับสถาบันประเภทต่าง ๆ ได้อย่างสากล จึงเป็นสิ่งที่ควรจะนำทฤษฎีที่มีความเป็นสากลมาประยุกต์ใช้ในประเทศไทยด้วย

7. เป็นวิธีการวิจัยที่ผสมผสานระหว่างการวิจัยเชิงปริมาณและเชิงคุณภาพ ซึ่งจะให้ผลการวิจัยที่มีความสมบูรณ์ในการศึกษาด้านวัฒนธรรม

วัตถุประสงค์ของการวิจัย

การวิจัยครั้งนี้มีวัตถุประสงค์ 3 ประการคือ

1. เพื่อศึกษาส่วนประกอบสำคัญของวัฒนธรรมนิทัศน์นักศึกษาในสถาบันอุดมศึกษาไทย
2. เพื่อวิเคราะห์วัฒนธรรมนิทัศน์นักศึกษาในสถาบันอุดมศึกษาไทย
3. เพื่อศึกษาวัฒนธรรมนิทัศน์นักศึกษาในสถาบันอุดมศึกษาไทยเชิงคุณภาพ

ขอบเขตของการวิจัย

1. การวิเคราะห์วัฒนธรรมนิทัศน์นักศึกษาในสถาบันอุดมศึกษาไทยนั้นศึกษาเฉพาะวัฒนธรรมนิทัศน์นักศึกษาชั้นปีที่ 3 หลักสูตรปริญญาตรีที่มีระยะเวลาเรียนในหลักสูตรตั้งแต่ 4 ปี ถึง 6 ปี เหตุผลที่เลือกเฉพาะชั้นปีที่ 3 เนื่องจากวัฒนธรรมนิทัศน์นักศึกษาจะพัฒนาขึ้นในชั้นปีที่ 3 โดยจะมีวัฒนธรรมและความเป็นอยู่ของตนเองเป็นเอกลักษณ์เฉพาะในลักษณะที่สูงมาก (ทองเรียน อมรัชกุล, 2525) สำหรับสถาบันอุดมศึกษานั้นศึกษาในสถาบันอุดมศึกษาทั้งของรัฐและเอกชนที่สังกัดทบวงมหาวิทยาลัย ไม่รวมสถาบันอุดมศึกษาที่ไม่สังกัดรับ และศึกษาใน 4 สาขาวิชา ได้แก่ สาขาวิชาสังคมศาสตร์ สาขาวิชามนุษยศาสตร์ สาขาวิชาวิทยาศาสตร์บริสุทธิ์ และสาขาวิชาวิทยาศาสตร์ประยุกต์

2. การศึกษาวัฒนธรรมนิทัศน์นักศึกษาในสถาบันอุดมศึกษาไทยเชิงคุณภาพนั้นศึกษาเฉพาะจุฬาลงกรณ์มหาวิทยาลัย เนื่องจากเป็นสถาบันที่เปิดสอนครบ 4 สาขาวิชา และตั้งอยู่ใกล้ ซึ่งทำให้มีความสะดวกในการเดินทางไปเก็บรวบรวมข้อมูล และมีผลให้ผู้วิจัยสามารถเก็บข้อมูลในเชิงคุณภาพได้อย่างเที่ยงตรงและสมบูรณ์ตามหลักของการเลือกสนามวิจัยสำหรับการวิจัยเชิงคุณภาพ

ตัวแปรที่ศึกษา

ตัวแปรที่ศึกษาในการวิจัยครั้งนี้มีดังนี้

1. ตัวแปรอิสระ (Independent Variable) ได้แก่

1.1 เพศ

- 1.2 การศึกษาก่อนเข้าศึกษาในสถาบัน
- 1.3 ภูมิลาเนาเดิม
- 1.4 ค่าใช้จ่ายรายเดือนที่ได้รับเพื่อการศึกษา
- 1.5 อาชีพของบิดา
- 1.6 อาชีพของมารดา
- 1.7 รายได้ของบิดาต่อเดือน
- 1.8 รายได้ของมารดาต่อเดือน
- 1.9 ระดับการศึกษาของบิดา
- 1.10 ระดับการศึกษาของมารดา
- 1.11 สถานที่ตั้งของสถาบันที่ศึกษา
- 1.12 ประเภทของสถาบัน
- 1.13 สาขาวิชาที่ศึกษา
- 1.14 ผลสัมฤทธิ์ทางการเรียน
- 1.15 สถานที่พักอาศัย

2. ตัวแปรตาม (Dependent Variable) ได้แก่ คะแนนเฉลี่ยของวัฒนธรรม

แต่ละแบบ คือ มุ่งเรียน กิจกรรมนิยม สนใจสังคม ศาสนานิยม ศิษย์กับอาจารย์ ศิลปนิยม มุ่งอาชีพ สนใจการเมือง สนใจงานพิเศษ ธารงไทย ฝรั่ง สนใจอยู่หอพัก กลุ่มเพื่อน และ ชาตินิยม

สมมุติฐานในการวิจัย

ผู้วิจัยได้ตั้งสมมุติฐานสำหรับการวิจัยเกี่ยวกับการวิเคราะห์วัฒนธรรมนิทัศน์นักศึกษาในสถาบันอุดมศึกษาไทย ดังนี้

นิทัศน์นักศึกษาที่มีภูมิหลังแตกต่างกันจะมีแบบของวัฒนธรรมที่แตกต่างกัน ซึ่งภูมิหลัง ได้แก่ เสน การศึกษาก่อนเข้าศึกษาในสถาบัน ภูมิลาเนาเดิม ค่าใช้จ่ายที่ได้รับเพื่อการศึกษา อาชีพของบิดา รายได้ของบิดา ระดับการศึกษาของบิดา อาชีพของมารดา รายได้ของมารดา ระดับการศึกษาของมารดา สถานที่ตั้งของสถาบันที่ศึกษา ประเภทของสถาบันอุดมศึกษา สาขาวิชาที่ศึกษา ผลสัมฤทธิ์ทางการเรียน และสถานที่พักอาศัย

เหตุผลทางทฤษฎี

สำหรับภูมิหลังของนิสิตนักศึกษาที่แตกต่างกันทำให้มีแบบของวัฒนธรรมที่แตกต่างกันนั้น มีทฤษฎีและผลงานวิจัยสนับสนุนดังนี้

1. เพศ เพศชายและเพศหญิงจะมีความแตกต่างกันพื้นฐานทางชีววิทยา เมื่อเข้ามาอยู่ในสังคมจะมีปัจจัยทางแบบแผนวัฒนธรรมที่ส่งเสริมความแตกต่างทางชีววิทยาที่มีอยู่แล้วให้เพิ่มมากขึ้น เนื่องจากเกิดกระบวนการขัดเกลาทางสังคมที่ทำให้ต้องแสดงบทบาทตามเพศของตน จึงทำให้เพศหญิงและเพศชายมีความแตกต่างในด้านพฤติกรรมมากขึ้น (งามพิศ สัตว์สงวน, 2533) นอกจากนี้ยังมีงานวิจัยที่ศึกษาถึงความแตกต่างของพฤติกรรมในเพศหญิงและเพศชาย เช่น งานวิจัยของแอสติน (1993) พบว่า นักศึกษาหญิงที่เข้าศึกษาในมหาวิทยาลัยจะมีความแตกต่างจากเพศชายโดยสิ้นเชิงในเรื่องอารมณ์ สุขภาพจิต ผลสัมฤทธิ์ทางการเรียน ทักษะคิดต่อการเมือง บุคลิกภาพและการวางแผนเรื่องอาชีพ สำหรับในประเทศไทยมีงานวิจัยเรื่องรูปแบบการใช้ชีวิตของนิสิตจุฬาลงกรณ์มหาวิทยาลัย ผลการวิจัยพบว่ามีความแตกต่างของเพศหญิงและเพศชายในด้านการใช้ชีวิตภายในมหาวิทยาลัย กล่าวคือ นิสิตหญิงมีคะแนนเฉลี่ยของลักษณะการใช้ชีวิตกลุ่มวิชาการและกลุ่มบำเพ็ญประโยชน์สูงกว่าชาย (ไพฑูริย์ สีนลารัตน์, 2530)

2. การศึกษา ก่อนเข้าศึกษาในสถาบัน ในปัจจุบันพบว่านักศึกษาที่เข้าศึกษาในสถาบันอุดมศึกษานั้นสำเร็จการศึกษาชั้นมัธยมศึกษาปีที่ 6 จากการสอบเทียบมีจำนวนเพิ่มขึ้นทุกปี จะเห็นได้จากข้อมูลการสอบคัดเลือกบุคคลเข้าศึกษาในสถาบันอุดมศึกษา พบว่า ในปีการศึกษา 2533 ถึง ปีการศึกษา 2537 มีจำนวนนักศึกษาที่สอบเทียบผ่านการสอบคัดเลือกเป็นจำนวนร้อยละ 17, ร้อยละ 21, ร้อยละ 23, ร้อยละ 26 และร้อยละ 27 ตามลำดับ (ทบวงมหาวิทยาลัย, 2538) และยังพบว่าในจุฬาลงกรณ์มหาวิทยาลัย มีถึงร้อยละ 46.6 และยังพบว่ามีความแตกต่างกันเรื่องอายุด้วย คือ นิสิตจะมีอายุน้อยลง พบว่า มีช่วงอายุระหว่าง 14-25 ปี (กฤษวรรณา โอบนพันธุ์, 2536) จากความแตกต่างของการศึกษา ก่อนเข้าศึกษาในสถาบันอุดมศึกษา อาจจะมีผลทำให้เกิดความแตกต่างของวัฒนธรรมนิสิตนักศึกษาได้ เนื่องจากการตอบสนองต่อสิ่งแวดล้อมภายในสถาบันที่แตกต่างกัน

3. ภูมิลาเนาเดิม นิสิตนักศึกษาที่มีภูมิลาเนาเดิมที่แตกต่างกัน อาจจะมีวัฒนธรรมที่แตกต่างกันได้ ซึ่งจะเห็นได้จากผลงานวิจัยของ อรนพ นวกิจมารุ่ง (2528) พบว่า นักศึกษาที่มีภูมิลาเนาอยู่ในภาคใต้มีการรับรู้ตามแนวบทบาททางวิชาการและการเป็นสมาชิกและแนวบทบาทใน

การนำประสบการณ์จากการทำกิจกรรมในสถาบันไปใช้ให้เป็นประโยชน์สูงกว่านักศึกษาที่มีภูมิลำเนา
 อยู่ในภาคกลาง นักศึกษาที่มีภูมิลำเนาอยู่ในภาคเหนือ ภาคตะวันออกเฉียงเหนือและภาคใต้ มีการ
 รับรู้ตามแนวทบทวนการพัฒนาสังคมสูงกว่านักศึกษาที่มีภูมิลำเนาอยู่ในภาคกลาง และนักศึกษาที่มี
 ภูมิลำเนาอยู่ในภาคตะวันออกเฉียงเหนือและภาคใต้ มีการรับรู้ตามแนวทบทวนกิจกรรมการ
 เมืองสูงกว่านักศึกษาที่มีภูมิลำเนาอยู่ในภาคกลาง นอกจากนี้ยังมีผลงานวิจัยของ ชลัท จงสิมพันธุ์
 (2527) พบว่า นักศึกษาที่มีภูมิลำเนาในต่างจังหวัดจะเข้ามามีส่วนร่วมทางการเมืองมากกว่า
 นักศึกษาที่มีภูมิลำเนาอยู่ในกรุงเทพมหานคร

4. คำชี้แจงเพื่อการศึกษา นิสิตนักศึกษาที่มีสถานภาพทางเศรษฐกิจที่แตกต่างกัน
 จะส่งผลต่อการพัฒนาแบบของวัฒนธรรมที่ต่างกัน ดังจะเห็นได้จากงานวิจัยของ รัชฎา ธิโสภา
 (2536) พบว่านักศึกษาที่มีสถานภาพทางเศรษฐกิจต่างกัน จะมีลักษณะความมั่นใจในการทำงาน
 ความคิดริเริ่มสร้างสรรค์ ความซื่อสัตย์ในหน้าที่ และความเป็นผู้นำแตกต่างกัน

5. อาชีพของบิดามารดา จากงานวิจัยของ ไพฑูรย์ สีนลาร์ดี (2530) พบว่า
 นิสิตที่บิดามีอาชีพต่างกัน มีลักษณะการใช้ชีวิตกลุ่มสมาคมแตกต่างกัน และจากผลงานวิจัยของ
 รัชฎา ธิโสภา (2536) พบว่า นักศึกษาที่มารดาประกอบอาชีพรับราชการหรือรัฐวิสาหกิจและ
 พนักงาน หรือลูกจ้างเอกชนมีค่าเฉลี่ยของลักษณะความมั่นใจในการทำงานสูงกว่าค่าเฉลี่ยของ
 นักศึกษาที่มารดาเป็นแม่บ้าน และยังพบว่านักศึกษาที่มารดาประกอบอาชีพรับราชการหรือรัฐวิสาหกิจจะมี
 ลักษณะความคิดริเริ่มสร้างสรรค์แตกต่างกับนักศึกษาที่มารดาประกอบอาชีพเป็นแม่บ้าน

6. รายได้ของบิดามารดา จรรยา สุวรรณาคิต (2524) ให้ทัศนะว่าเยาวชนที่
 เกิดมาในครอบครัวที่มีฐานะต่าง ๆ กันนั้น จะมีการดำเนินชีวิตที่แตกต่างกัน เนื่องมาจากอยู่ใน
 สภาพแวดล้อมที่ต่างกัน และได้ติดต่อสัมพันธ์กับบุคคลที่มีคุณสมบัติที่ต่างกัน นักสังคมวิทยา
 และนักจิตวิทยาหลายท่านมีความเชื่อและได้แสดงหลักฐานทางการวิจัยว่า ความรู้และความเชื่อ
 ของบุคคลจะต่างไปตามฐานะทางสังคมของบุคคล กล่าวคือ บุคคลที่มีฐานะต่ำและฐานะ
 ปานกลางนั้นจะมีค่านิยมบางอย่างแตกต่างกัน

นอกจากนี้ยังมีข้อค้นพบของ สแนเรย์ (Snarey, 1985) พบว่า ผู้ที่มาจาก
 ครอบครัวที่มีฐานะทางเศรษฐกิจปานกลาง มีลักษณะมุ่งประสบความสำเร็จโดยใช้วิธีการที่มี
 คุณธรรมสูง แต่กลุ่มที่มีฐานะทางเศรษฐกิจต่ำ มีลักษณะมุ่งประสบความสำเร็จโดยใช้ทุกวิธีการ

7. ระดับการศึกษาของบิดามารดา กอทเลียบ และ ฮอดกินส์ (Gottlieb and Hodgkins, 1968) ให้แนวคิดว่าการศึกษาศึกษาของบิดามารดามีส่วนสัมพันธ์กับแนวทบทวนของนักศึกษาไม่น้อย พบว่า นักศึกษาทั้งหญิงและชายในบทบาทแนววิชาซึ่งบิดามารดาเรียนต่ำกว่าระดับวิทยาลัยครู อยู่ในเบอร์เชนส์สูงกว่าแนวทบทวนอื่น และพบว่านักศึกษาที่มารดาที่มีการศึกษาระดับปริญญาตรีค่าเฉลี่ยของลักษณะความคิดริเริ่มสร้างสรรค์สูงกว่ามารดาที่มีการศึกษาต่ำกว่าปริญญาตรี ซึ่งอาจจะมีผลต่อการพัฒนาวัฒนธรรมนิสิตนักศึกษาได้

8. สถานที่ตั้งของสถาบันที่ศึกษา จากผลงานวิจัยของ สะอาด โสมะบุตร (2527) พบว่า นักศึกษาพยาบาลในวิทยาลัยภาคใต้มีการรับรู้แนวทบทวนทางวิชาการและการเป็นศึกษิตสูงกว่านักศึกษาพยาบาลในวิทยาลัยภาคกลางและภาคตะวันออก นักศึกษาพยาบาลภาคตะวันออกเจียงเหนือมีการรับรู้แนวทบทวนการนําประสบการณ์จากการทำกิจกรรมในสถาบันไปใช้ประโยชน์สูงกว่านักศึกษาพยาบาลภาคตะวันออก ส่วนแนวทบทวนในการพัฒนาสังคมพบว่า นักศึกษาพยาบาลภาคตะวันออกเจียงเหนือมีการรับรู้แนวทบทวนลักษณะนี้สูงกว่านักศึกษาพยาบาลภาคใต้และภาคกลาง และแนวทบทวนนครณรงค์ทางการเมือง พบว่า นักศึกษาพยาบาลภาคตะวันออกเจียงเหนือมีการรับรู้แนวทบทวนลักษณะนี้สูงกว่านักศึกษาพยาบาลภาคใต้และนักศึกษาพยาบาลภาคกลาง และในปัดต่อมา สิริพันธ์ บารุงทรัพย์ (2528) ได้ทำการศึกษาพบว่า นักศึกษาที่ศึกษาในสถาบันอุดมศึกษาเอกชนภาคตะวันออกเจียงเหนือ มีค่าเฉลี่ยของการรับรู้แนวทบทวนนครณรงค์ทางการเมืองสูงกว่านักศึกษาที่ศึกษาในสถาบันอุดมศึกษาเอกชนภาคกลางและภาคเหนือ

9. ประเภทของสถาบันอุดมศึกษา เมื่อจำแนกตามสังกัดรัฐและเอกชนนั้น เนื่องจากนักศึกษาที่ศึกษาในสถาบันอุดมศึกษาของรัฐและเอกชนจะมีความแตกต่างกันในด้านสิ่งแวดล้อมระบบการบริหารงานและสิ่งอำนวยความสะดวกอื่น ๆ จึงเป็นตัวแปรที่น่าสนใจศึกษาว่านักศึกษาจะมีการพัฒนาแบบของวัฒนธรรมที่แตกต่างกัน

10. สาขาวิชาที่ศึกษา จากลักษณะความเฉพาะของแต่ละสาขาวิชาจะมีผลต่อความแตกต่างของวัฒนธรรมนิสิตนักศึกษา วัลลภา เทพหัสดิน ณ อยุธยา (2530) กล่าวว่าลักษณะนิสิตนักศึกษาย่อมแตกต่างกันไปตามสาขาวิชา ซึ่งมีผู้วิจัยลักษณะนักศึกษาของมหาวิทยาลัยต่างประเทศตามสาขาวิชาต่าง ๆ พบว่า นักศึกษาสาขาอักษรศาสตร์และมนุษยศาสตร์ มีลักษณะคือ ภาษาดี ค่านิยมทางสุนทรียศาสตร์สูง เหตุผลเฉียบขาด รุนแรง แต่เจ้าอารมณ์ มีบุคลิกภาพใหม่แน่นอนและไม่ค่อยมีเหตุผลในด้านการเมือง เศรษฐกิจหรือทฤษฎีต่าง ๆ

นักศึกษาสาขาวิทยาศาสตร์ มีความสามารถทางด้านคำนวณสูง มีอารมณ์มั่นคง ทัศนคติทางสังคมค่อนข้างไปทางอนุรักษณ์ เพราะมีระเบียบแบบแผน มีคุณค่าทางสุนทรีย์ต่ำ แต่ความคิดทางการเมือง สังคมและ เศรษฐกิจสูง

นักศึกษาสังคมศาสตร์ มักจะไม่ค่อยมักหาเหตุผลสูง ใจค่อนข้างคับแคบ คุณค่าทางศาสนาค่อนข้างต่ำ แต่เฉียบคม เข้าปัญหาให้ความสนใจในการเมืองและเศรษฐกิจสูง

งานประเทศไทยนั้นมีผลงานวิจัยของ อารมณ์ รอดอินทร์ (2532) พบว่านิสิตนักศึกษาสาขาวิทยาศาสตร์ชีวภาพมีลักษณะด้านความสัมพันธ์กับสังคมและการเข้าสังคมสูงกว่านิสิตนักศึกษาสาขาวิชาสังคมศาสตร์

นิสิตนักศึกษาสาขาวิชาวิทยาศาสตร์ชีวภาพมีลักษณะด้านศิลปวัฒนธรรมทางประเพณีสูงกว่านิสิตนักศึกษาสาขาวิชาวิทยาศาสตร์กายภาพ และนิสิตนักศึกษาสาขาวิชาวิทยาศาสตร์ชีวภาพมีลักษณะด้านศาสนาสูงกว่านิสิตนักศึกษาสาขาวิชามนุษยศาสตร์ และผลงานวิจัยของ มยุรี สุทธิเลิศอรุณ (2528) พบว่า นิสิตต่างสาขาวิชาที่มีลักษณะที่แตกต่างกันในเรื่องต่อไปนี้ ลักษณะด้านการรับรู้ นิสิตสาขาวิทยาศาสตร์กายภาพสูงกว่าสาขาสังคมศาสตร์ ลักษณะด้านการนำความรู้มาใช้ นิสิตสาขาวิชามนุษยศาสตร์มีสูงกว่าสาขาวิทยาศาสตร์ชีวภาพ และสาขาวิชาสังคมศาสตร์ ลักษณะด้านการใช้ภาษา นิสิตสาขาวิทยาศาสตร์ชีวภาพต่ำกว่าทุกสาขาวิชา ลักษณะด้านการเมือง พบว่านิสิตสาขาวิชาสังคมศาสตร์มีสูงกว่าสาขาวิชามนุษยศาสตร์ และลักษณะด้านสังคม พบว่า นิสิตสาขาวิทยาศาสตร์ชีวภาพแตกต่างกับสาขาวิชาสังคมศาสตร์และสาขาวิชามนุษยศาสตร์ โดยที่สาขาวิชาวิทยาศาสตร์ชีวภาพมีลักษณะด้านสังคมต่ำกว่าทุกสาขาวิชา

นอกจากนี้ยังมีงานวิจัยของ ไพฑูรย์ สีนลารัตน์ (2530) พบว่า นิสิตต่างสาขาวิชาที่มีลักษณะการใช้ชีวิตกลุ่มก้าวหน้า กลุ่มเก็บตัว กลุ่มสมาคม กลุ่มบำเพ็ญประโยชน์ กลุ่มวิชาการ และกลุ่มวิชาชีพต่างกัน

11. ผลสัมฤทธิ์ทางการเรียน นิสิตที่มีผลสัมฤทธิ์ทางการเรียนที่แตกต่างกันจะมีการพัฒนาแบบของวัฒนธรรมที่แตกต่างกัน จะเห็นได้จากงานวิจัยของ ไพฑูรย์ สีนลารัตน์ (2530) พบว่า นิสิตที่มีผลสัมฤทธิ์ทางการเรียนต่างกัน มีลักษณะการใช้ชีวิตกลุ่มเก็บตัว กลุ่มบำเพ็ญประโยชน์ กลุ่มวิชาการและกลุ่มวิชาชีพแตกต่างกัน

12. สถานที่พักอาศัย ความแตกต่างของสถานที่พักอาศัยมีผลต่อการพัฒนาแบบของวัฒนธรรมนิสิตนักศึกษา ดังจะเห็นได้จากผลงานวิจัยของ วี (Viehe, 1978) เรื่องการศึกษา

การเลือกสภาพแวดล้อมและผลของนักศึกษาในวัฒนธรรมย่อยที่พักอยู่ในหอพักของมหาวิทยาลัย พบว่า โครงสร้างของหอพักมีความสัมพันธ์กับแบบวัฒนธรรมย่อยของนักศึกษา

สำหรับในประเทศไทย มีผลงานวิจัยของ พรพนา อรรถจรจน์ (2528) พบว่า นิสิตนักศึกษาที่พักในบริเวณมหาวิทยาลัยและนิสิตนักศึกษาที่พักนอกบริเวณมหาวิทยาลัยมีการรับรู้แนว บทบาทที่แตกต่างกันในด้านวิชาการและการเป็นศิษย์ การเข้าสัปดาห์ การฝึกฝนเพื่อประกอบอาชีพ การพัฒนาสังคม ท้าพอเป็นพิธีและนักธุรกิจทางการเมือง และผลงานวิจัยของววรรณดี สุทธิรักษากร (2538) พบว่า นิสิตนักศึกษาที่พักอาศัยในหอพักเอกชน หอพักของสถาบันและบ้านเช่ามีลักษณะด้าน สิทธิขั้นสูงกว่ากลุ่มที่พักอาศัยอยู่กับบิดามารดา

กรอบความคิดเบื้องต้นของการวิจัย

การวิจัยครั้งนี้เป็นการวิเคราะห์วัฒนธรรมนิสิตนักศึกษาในสถาบันอุดมศึกษาไทย ผู้วิจัย มีกรอบความคิดที่สำคัญดังนี้

วัฒนธรรมนิสิตนักศึกษาเป็นเรื่องที่นักการศึกษาได้ให้ความสนใจตลอดมา และได้มีวิธีการศึกษาโดยใช้ตัวแปรพื้นฐานที่แตกต่างกันในการกำหนดวัฒนธรรม นักทฤษฎีที่สำคัญที่ศึกษา วัฒนธรรมนิสิตนักศึกษาในขณะนี้ ได้แก่

1. คลากและโทร (Clark and Trow, 1966) ใช้ตัวแปร 2 ตัว เป็นพื้นฐาน ในการกำหนดวัฒนธรรม ตัวแปรแรกคือ ความคิดหรือสติปัญญา และตัวแปรที่สองคือ ความผูกพัน กับสถาบัน ได้แบ่งวัฒนธรรมนิสิตนักศึกษาออกเป็น 4 กลุ่ม ได้แก่ กลุ่มวิชาการ กลุ่มนอกรูปแบบ กลุ่มกิจกรรม และกลุ่มอาชีพ ดังแสดงในแผนภูมิที่ 1

แผนภูมิที่ 1 วัฒนธรรมของนิสิตนักศึกษาตามทฤษฎีของคลากและโทร (1966)

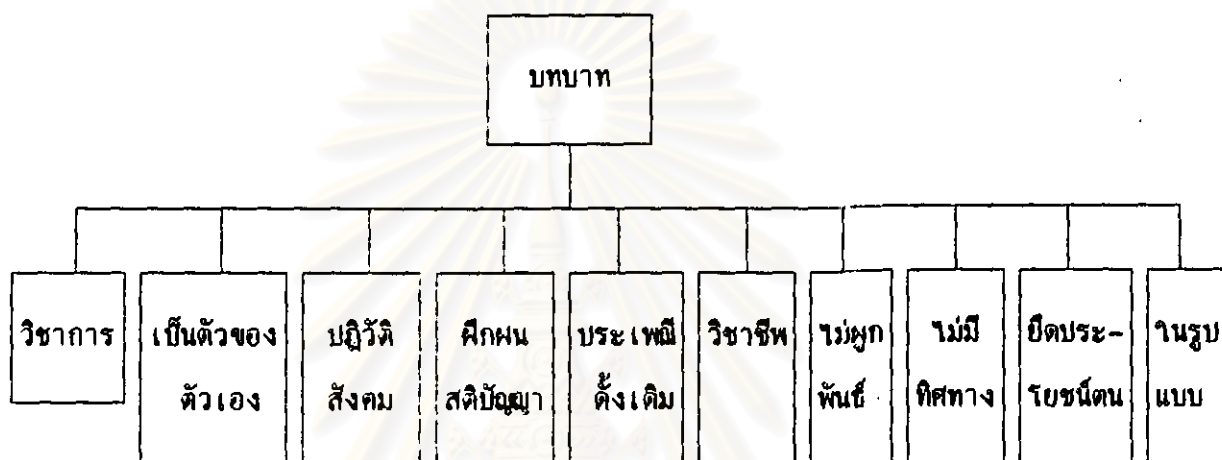
+ ความคิด -

+	วิชาการ	กิจกรรม
-	นอกรูปแบบ	วิชาชีพ

สถาบัน

2. วอร์เรน (Warren. 1973) ใช้บทบาทเป็นตัวแปรพื้นฐานในการกำหนด วัฒนธรรม ได้แบ่งวัฒนธรรมนิสิตนักศึกษาออกเป็น 10 กลุ่ม ได้แก่ กลุ่มวิชาการ กลุ่มเป็นตัว ของตัวเอง กลุ่มปฎิวัติสังคม กลุ่มฝึกฝนสติปัญญา กลุ่มประเพณีดั้งเดิม กลุ่มวิชาชีพ กลุ่มร่วมผูกพันซ์ กลุ่มไม่มีทิศทาง กลุ่มยึดประโยชน์ของคนเป็นศูนย์กลางและกลุ่มอยู่ในรูปแบบ ดังแสดงในแผนภูมิที่ 2

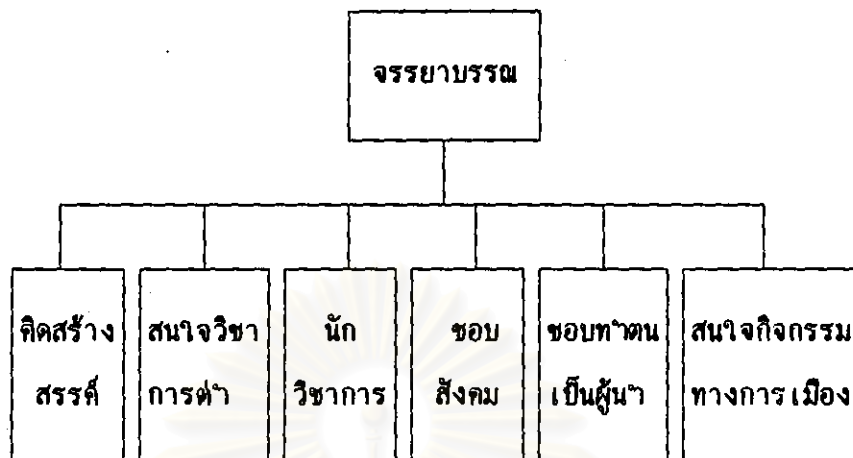
แผนภูมิที่ 2 วัฒนธรรมของนิสิตนักศึกษาตามทฤษฎีของ วอร์เรน (1973)



3. นิวคอมบี้ ไรคินิก แพลคส์ และ วอร์วิค (Newcomb, Koenig Flack and Warwick. 1973) ใช้จรรยาบรรณเป็นตัวแปรพื้นฐานในการกำหนดวัฒนธรรม ได้แบ่งวัฒนธรรม นิสิตนักศึกษาออกเป็น 6 กลุ่ม ได้แก่ กลุ่มที่มีความคิดสร้างสรรค์ กลุ่มสนใจวิชาการต่ำ กลุ่ม นักวิชาการ กลุ่มที่ชอบสังคม กลุ่มที่ชอบทำตนเป็นผู้นำ กลุ่มสนใจในกิจกรรมทางการเมือง ดัง แสดงในแผนภูมิที่ 3

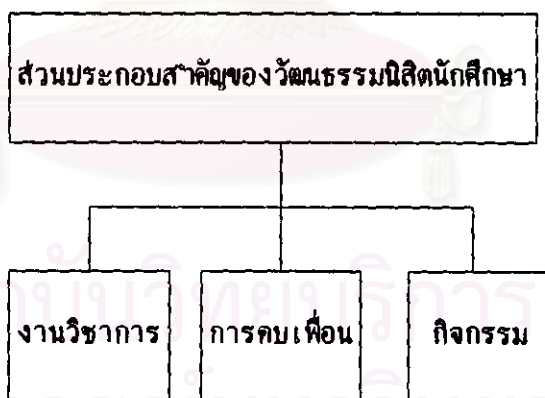
สถาบันวิทยบริการ
จุฬาลงกรณ์มหาวิทยาลัย

แผนภูมิที่ 3 วัฒนธรรมนิสิตนักศึกษาตามทฤษฎีของนิวกอมป์ โคนิก แพลคส์และวอร์วิก (1973)



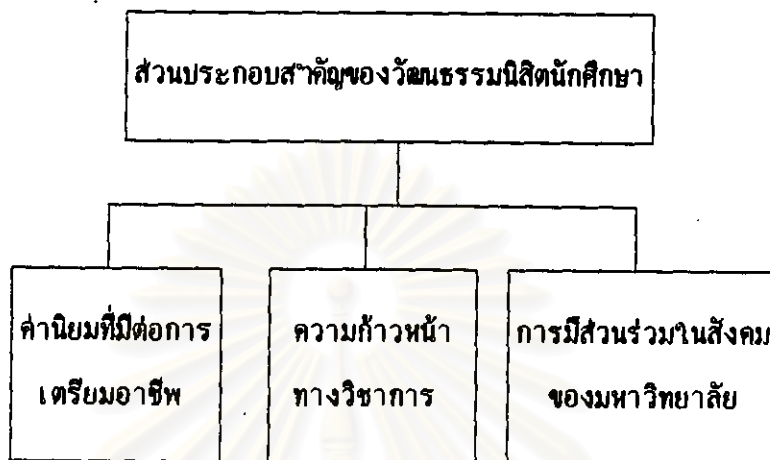
4. เบคเกอร์และคณะ (Becker and Associates อ้างถึงใน Bolton and Kammeier, 1972) ได้แบ่งส่วนประกอบสำคัญของวัฒนธรรมนิสิตนักศึกษาออกเป็น 3 ด้าน ได้แก่ งานวิชาการ การคบเพื่อน และกิจกรรม ดังแสดงในแผนภูมิที่ 4

แผนภูมิที่ 4 ส่วนประกอบสำคัญของวัฒนธรรมนิสิตนักศึกษาตามทฤษฎีของเบคเกอร์ และคณะ (1972)



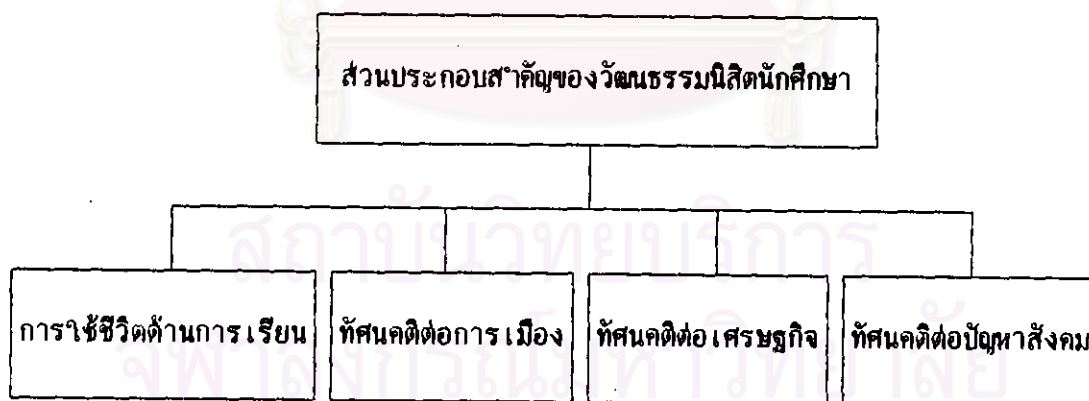
5. บอลตัน และ แคมมีเยอร์ (Bolton and Kammeier, 1972) ได้แบ่งส่วนประกอบสำคัญของวัฒนธรรมนิสิตนักศึกษาออกเป็น 3 ด้าน คือ ค่านิยมที่มีต่อการเตรียมอาชีพ ความก้าวหน้าทางวิชาการ และการมีส่วนร่วมในสังคมของชีวิตในมหาวิทยาลัย ดังแสดงในแผนภูมิที่ 5

แผนภูมิที่ 5 ส่วนประกอบสำคัญของวัฒนธรรมนิสิตนักศึกษาตามทฤษฎีของ บอลตัน และ แคมมีเยอร์, 1972



6. ฮอคบวม (Hochbaum, 1972) ได้แบ่งส่วนประกอบสำคัญของวัฒนธรรมนิสิตนักศึกษาออกเป็น 4 ด้าน ได้แก่ การใช้ชีวิตด้านการเรียน ทักษะติดต่อการเมือง เศรษฐกิจ และปัญหาสังคม ดังแสดงในแผนภูมิที่ 6

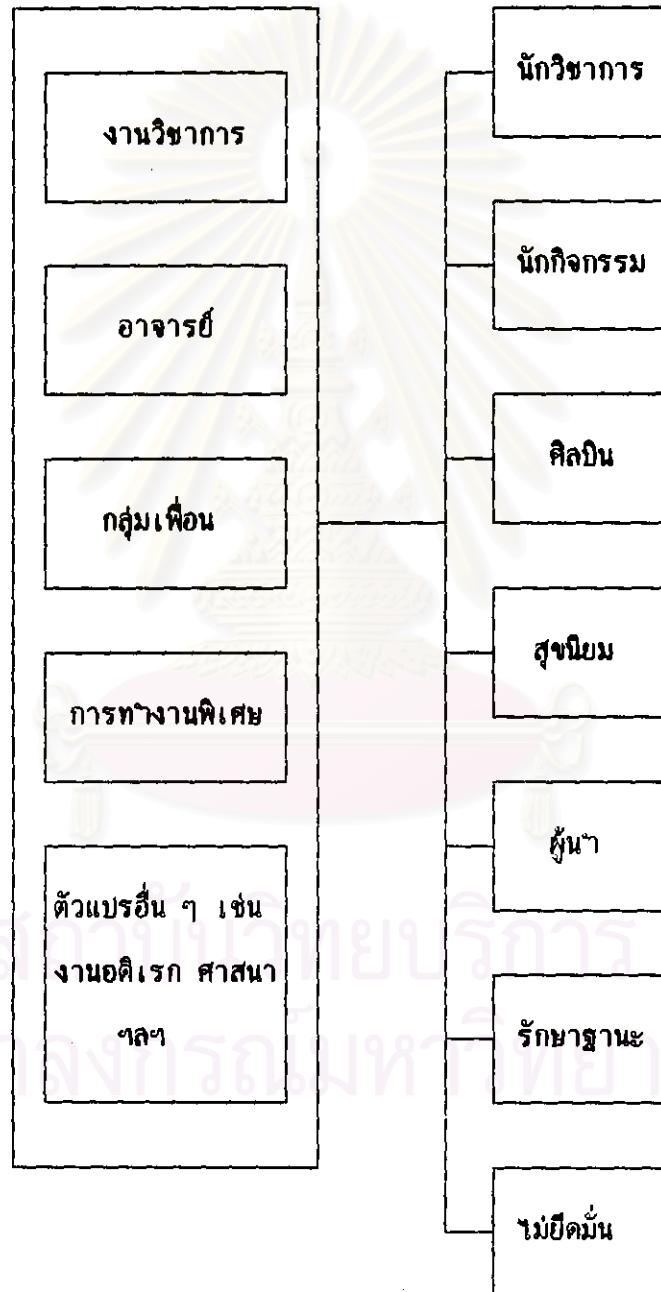
แผนภูมิที่ 6 ส่วนประกอบสำคัญของวัฒนธรรมนิสิตนักศึกษาตามทฤษฎีของฮอคบวม (1972)



7. แอสติน (Astin, 1993) ในปัจจุบันแอสตินใช้ส่วนประกอบสำคัญของวัฒนธรรมนิสิตนักศึกษา 5 ด้าน ได้แก่ งานวิชาการ อาจารย์ กลุ่มเพื่อน การทำงานพิเศษและตัวแปรในรูปแบบอื่นๆที่เกี่ยวข้อง ได้แก่ การออกกำลังกาย การอ่านหนังสือ การดูทีวี งานอดิเรก งานอาสาสมัครศาสนา เป็นต้น

แอสตินได้แบ่งวัฒนธรรมนิสิตนักศึกษาออกเป็น 7 กลุ่ม ได้แก่ นักวิชาการ นักกิจกรรม ศิลปิน สุขนิยม ผู้นำ รักษาฐานะ และไม่ยึดมั่น ดังแสดงในแผนภูมิที่ 7

แผนภูมิที่ 7 ส่วนประกอบสำคัญของวัฒนธรรมนิสิตนักศึกษาและแบบของวัฒนธรรมนิสิตนักศึกษา ตามทฤษฎีของแอสติน (1993)



จากการศึกษาส่วนประกอบสำคัญของวัฒนธรรมนิทัศน์นักศึกษาจากนักทฤษฎีดังกล่าว
สรุปได้ว่าส่วนประกอบสำคัญของวัฒนธรรมนิทัศน์ศึกษามี 9 ประการ ได้แก่

1. งานวิชาการ (Astin, 1993; Hochbaum, 1972 และ Becker, 1966)
2. การคบเพื่อน (Astin, 1993 และ Becker, 1966)
3. การเข้าร่วมกิจกรรม (Astin, 1993 และ Becker, 1966)
4. การมีปฏิสัมพันธ์กับอาจารย์ (Astin, 1993)
5. งานอดิเรก (Astin, 1993)
6. การทำงานขณะเรียน (Astin, 1993)
7. การพัฒนาสังคม (Hochbaum, 1972)
8. การประกอบอาชีพ (Bolton and Kammeyer, 1972)
9. การมีส่วนร่วมทางการเมือง (Hochbaum, 1972)

การกำหนดกรอบความคิดเบื้องต้นในการวิจัย ผู้วิจัยเลือกใช้กรอบแนวคิดในการวิจัย
จากทฤษฎีพื้นฐานของแอสติน (1993) เนื่องจากเป็นทฤษฎีที่มีความใหม่และในเนื้อหาของทฤษฎีมี
ความครอบคลุมส่วนประกอบสำคัญของวัฒนธรรมนิทัศน์ศึกษามากที่สุด ผู้วิจัยได้เพิ่มตัวแปรอีก 3
ตัวแปร เพื่อให้มีความครอบคลุมคือ การพัฒนาสังคมและการมีส่วนร่วมทางการเมืองจากทฤษฎีของ
ฮอคบอม (Hochbaum) การประกอบอาชีพจากทฤษฎีของบอลตันและแคมเมเยอร์ (1972)

จากการศึกษาในเหตุผลทางทฤษฎีพบว่าภูมิหลังของนิสิตนักศึกษาที่แตกต่างกัน ทำให้มี
แบบของวัฒนธรรมที่แตกต่างกัน ผู้วิจัยจึงศึกษาภูมิหลังของนิสิตนักศึกษาด้วย

คำจำกัดความที่ใช้ในการวิจัย

คำจำกัดความที่ใช้ในการวิจัยครั้งนี้มีดังนี้

สถาบันอุดมศึกษา หมายถึง สถาบันอุดมศึกษาของรัฐ และสถาบันอุดมศึกษาของ
เอกชน สังกัดทบวงมหาวิทยาลัยที่เปิดสอนในหลักสูตรระดับปริญญาตรี ทั้งนี้ไม่รวมสถาบันอุดมศึกษา
ที่ใหม่จากัดรับ

นิสิตนักศึกษา หมายถึง ผู้ที่ลงทะเบียนเรียนในหลักสูตรปริญญาตรี สาขาวิชา
ต่าง ๆ และกำลังศึกษาอยู่ในชั้นปีที่ 3 ของสถาบันอุดมศึกษาที่สังกัดทบวงมหาวิทยาลัย

วัฒนธรรมนิสิตนักศึกษา หมายถึง พฤติกรรมของนิสิตนักศึกษาที่แสดงออกทางด้านการกระทำและความเชื่อซึ่งเกี่ยวข้องกับสิ่งต่อไปนี้คือ ที่พักอาศัย การเรียน การแสวงหาความรู้ ความสัมพันธ์ระหว่างนิสิตนักศึกษากับอาจารย์ การคบเพื่อน การเข้าร่วมกิจกรรมของสถาบัน การทำงานเพื่อหารายได้พิเศษ การวางแผนเพื่อการประกอบอาชีพ ความสนใจด้านศิลปะ ความสนใจในเรื่องปัญหาของสังคม ความสนใจด้านการเมือง ศาสนา การธำรงรักษาความเป็นไทย และความรักชาติ ซึ่งนิสิตนักศึกษาได้ประพฤติปฏิบัติสืบต่อกันมาจนเป็นพฤติกรรมของกลุ่มที่เป็นวิถีทางเดียวกัน

ส่วนประกอบสำคัญของวัฒนธรรมนิสิตนักศึกษา หมายถึง ตัวแปรที่เข้าอธิบายวัฒนธรรมนิสิตนักศึกษา ได้มาจากการสัมภาษณ์ผู้ทรงคุณวุฒิ ซึ่งได้แก่ ที่พักอาศัย การเรียน การแสวงหาความรู้ ความสัมพันธ์ระหว่างนิสิตนักศึกษากับอาจารย์ การคบเพื่อน การเข้าร่วมกิจกรรมของสถาบัน การทำงานเพื่อหารายได้พิเศษ การวางแผนเพื่อการประกอบอาชีพ ความสนใจด้านศิลปะ ความสนใจในเรื่องปัญหาของสังคม ความสนใจด้านการเมือง ศาสนา การธำรงรักษาความเป็นไทยและความรักชาติ

สาขาวิชาสังคมศาสตร์ หมายถึง ศาสตร์ที่เปิดสอนในคณะครุศาสตร์ คณะศึกษาศาสตร์ คณะศิลปกรรมศาสตร์ คณะนิเทศศาสตร์ คณะนิติศาสตร์ คณะพาณิชยศาสตร์และการบัญชี คณะเศรษฐศาสตร์และคณะสังคมศาสตร์

สาขาวิชามนุษยศาสตร์ หมายถึง ศาสตร์ที่เปิดสอนในคณะอักษรศาสตร์ คณะสถาปัตยกรรมศาสตร์ คณะศิลปศาสตร์ คณะจิตรกรรม คณะโบราณคดี คณะมัณฑนศิลป์ คณะวิจิตรศิลป์ และคณะมนุษยศาสตร์

สาขาวิชาวิทยาศาสตร์บริสุทธิ์ หมายถึง ศาสตร์ที่เปิดสอนในคณะวิทยาศาสตร์

สาขาวิชาวิทยาศาสตร์ประยุกต์ หมายถึง ศาสตร์ที่เปิดสอนในคณะวิศวกรรมศาสตร์ คณะเภสัชศาสตร์ คณะสัตวแพทยศาสตร์ คณะแพทยศาสตร์ คณะพยาบาลศาสตร์ คณะเกษตรศาสตร์ คณะเทคนิคการแพทย์ คณะสาธารณสุขศาสตร์ คณะประมง คณะวนศาสตร์ และคณะอุตสาหกรรมเกษตร

ประโยชน์ที่คาดว่าจะได้รับจากการวิจัย

การศึกษาครั้งนี้เป็นการศึกษาวัฒนธรรมนิสิตนักศึกษาในสถาบันอุดมศึกษาไทย ผลที่คาดว่าจะได้รับจากการวิจัย คือ

1. ได้ทฤษฎีพื้นฐานของวัฒนธรรมนิสิตนักศึกษาซึ่งเป็นการพัฒนาศาสตร์ทางการอุดมศึกษา
2. ได้เครื่องมือวัดวัฒนธรรมนิสิตนักศึกษา
3. เป็นประโยชน์ในการกำหนดนโยบาย การวางแผน และการบริหารงานเพื่อการพัฒนา นิสิตนักศึกษา
4. ได้วิธีการวิจัยที่ผสมผสานระหว่างการวิจัยเชิงปริมาณและเชิงคุณภาพ ซึ่งจะ ทำให้ผลการวิจัยที่มีความสมบูรณ์ในการศึกษาด้านวัฒนธรรม
5. เป็นส่วนหนึ่งของการวิจัยสถาบัน เพื่อประเมินประสิทธิภาพของโปรแกรม
6. เป็นพื้นฐานและเป็นแนวทางในการศึกษาวิจัยต่อไป

สถาบันวิทยบริการ
จุฬาลงกรณ์มหาวิทยาลัย