

บทที่ ๔

การสร้างและการทดสอบระบบโปรแกรมคอมพิวเตอร์

ในระบบการจัดพิมพ์ด้วย เครื่องคอมพิวเตอร์สำหรับแบบพิมพ์เอกสารที่กำหนด ประกอบด้วยโปรแกรมคอมพิวเตอร์ทั้งหมด ๑๐ โปรแกรม เป็นโปรแกรมแบทช์ ๕ โปรแกรม โปรแกรมออนไลน์ ๖ โปรแกรม และมีแฟ้มข้อมูล ๕ แฟ้ม ได้แก่ แฟ้มเอกสาร แฟ้มแทรกข้อความ แฟ้มคำสั่งควบคุม แฟ้มรายชื่อเอกสารและแฟ้มชั่วคราว ในการสร้างและทดสอบระบบการจัดพิมพ์ดังกล่าวแบ่ง เป็น ๗ ขั้นตอนดังนี้

๑. การสร้างแฟ้มข้อมูล
๒. การเตรียมข้อมูล
๓. การบันทึกข้อมูล
๔. การตรวจสอบข้อมูลและแก้ไข
๕. การดำเนินการจัดพิมพ์
๖. การสร้างแฟ้มข้อมูลสำรอง
๗. การลบแฟ้มข้อมูล

๑. การสร้างแฟ้มข้อมูล โปรแกรมที่ใช้สร้างแฟ้มข้อมูลเป็นโปรแกรมบริการชื่อ IDCAMS แฟ้มข้อมูลทั้งหมดจะถูกสร้างอยู่บนจานแม่เหล็ก ยกเว้นแฟ้มคำสั่งควบคุมซึ่งอาจจะอยู่บนเทปแม่เหล็กหรือบนบัตรเจาะรู โดยมีการจัดองค์การของแฟ้มข้อมูลเป็น VSAM (Virtual Storage Access Method) แบบ KSDS (Key Sequential Data Set) สำหรับรายละเอียดและข้อกำหนดของแฟ้มข้อมูลแต่ละแฟ้มข้อมูลมีดังนี้

๑.๑ แฟ้มเอกสาร

Data set descriptions :

- Data set cluster name LIB.TEXT.FILE
- File name TEXTFL
- Data component name DATA.TEXT
- Control interval size of
 data component ๔๐๙๖ Bytes
- Index component name IX.TEXT
- Control interval size of
 index component ๔๑๒๖ Bytes
- Data set size (Initial allocation) . ๑๐ Cyls.
- Secondary allocation ๑ Cyls.
- Fixed length records ๔๐ Bytes
- Retention period ๓๖๕ (Days), ๑๘๘๕ (Year)
- Key position in record Byte # ๑ (Position 0)
- Key length ๑๐ Bytes
- Control interval freespaces ๑๐ ๓
- Control area freespaces ๑๐ ๓
- Code messages MSSGTEXT
- Master password MTEXTPW
- Read password RTEXTPW
- Update password UTEXTPW
- Share data among partitions ๔

๑.๒ เพิ่มแทรกข้อความData set descriptions :

Data set cluster name LIB.ITXT.FILE
 File name ITXTFL
 Data Component name DATA.ITXT
 Control interval size of
 data component ๔๐๙๖ Bytes
 Index component name IX.ITXT
 Control interval size of
 index component ๔๑๒ Bytes
 Data set size (Initial allocation) ... ๔ Cyls
 Secondary allocation ๑ Cyls
 Fixed length records ๔๐ Bytes
 Retention period ๓๖๕ (Days), ๑๔๔๔ (Year)
 Key position in record Byte # ๑ (Position ๐)
 Key length ๑๔ Bytes
 Control interval freespace ๑๐ %
 Control area freespace ๑๐ %
 Code Messages MSSGITXT
 Master password MITXTPW
 Read password RITXTPW
 Update password UITXTPW
 Share data among Partitions ๔

๑.๓ แก้คำสิ่งควบคุมData set descriptions :

Data set cluster name LIB.CTXT.FILE
 File name CTXTFL
 Data component name DATA.CTXT
 Control interval size of
 data componet ๔๐๔๖ Bytes
 Index component name IX.CTXT
 Control interval size of
 index component ๔๑๒ Bytes
 Data set size (Initial allocation) .. ๑ Cyls
 Secondary allocation ๑ Cyls
 Fixed length records ๔๐
 Retention period ๓๖๕ (Days), ๑๔๕๕ (year)
 Key position in record Byte # ๑ (Position ๐)
 Key length ๑๐ Bytes
 Control interval freespace ๑๐ %
 Control area freespace - %
 Code messages MSSGCTXT
 Master password MCTXTPW
 Read password RCTXTPW
 Update password UCTXTPW
 Share data among partitions ๔



๑.๔ เพิ่มรายชื่อเอกสาร

Data set descriptions :

Data set cluster name LIB.NAME.FILE

File name NTXTFL

Data component name DATA.NTXT

Control interval size of
 data component ๔๐๔๖ Bytes

Index component IX.NTXT

Control interval size of
 index component ๕๑๒ Bytes

Data set size (Initial allocation) .. ๔ Cyls

Secondary allocation ๑ Cyls

Fixed length records ๑๑๐ Bytes

Retention period ๓๖๕ (Days), ๑๙๙๙ (year)

Key position in record Byte # ๑ (Position ๐)

Key length ๔ Bytes

Control interval freespace ๑๐ %

Control area freespace ๑๐ %

Code messages MSSGNTXT

Master Password MNTXTPW

Read password RNTXTPW

Update password UNTXTPW

Share ata among Partitions ๔

๑.๕ เพิ่มชั่วคราวData set descriptions :

Data set cluster name LIB.WORK.FILE
 File name WORKFL
 Data component name DATA.WORK
 Control interval size of
 data component ๔๐๖ Bytes
 Index component name IX.WORK
 Control interval size of
 index component ๔๑๒ Bytes
 Data set size (Initial allocation) .. ๑๐ Cyls
 Secondary allocation ๑ Cyls
 Fixed length records ๔๔ Bytes
 Retention period ๓๖๕ (Days), ๑๙๙๙ (year)
 Key position in records Byte # ๑ (Position ๐)
 Key length ๑๔ Bytes
 Control interval freespaces - %
 Control area Freespaces - %
 Code Messages MSSGWORK
 Master password MWORKPW
 Read password RWORKPW
 Update password UWORKPW
 Share data among partitions ๔

๒. การเตรียมข้อมูล สำหรับเอกสารที่จะนำมาเป็นข้อมูลเพื่อทดสอบระบบการจัดพิมพ์ เป็นคำสั่งของจุฬาลงกรณ์มหาวิทยาลัย เรื่องการอนุญาตให้ข้าราชการลาออกจากราชการ ดังรูปที่ ๔.๒ มีรหัสหมายเลขประจำเอกสารเป็น F๒๐๐๑ ซึ่งจัดเป็น เอกสารคำสั่งและใช้ชุดคำสั่งควบคุมเพื่อจัดรูปหน้าการพิมพ์ ๓ รูปแบบ ดังรูปที่ ๔.๑ มีขนาดของการจัดรูปหน้าของแต่ละคำสั่งดังนี้

๒.๑ รูปแบบที่ ๑

ขนาดของหน้ากระดาษ	๘๐ x ๘๔	ตัวอักษร
ขอบบน เว้น	-	บรรทัด
ขอบล่าง เว้น	-	บรรทัด
ขอบซ้าย เว้น	๑๐	ตัวอักษร
ขอบขวา เว้น	๑๐	ตัวอักษร
ย่อหน้า เว้น	๔	ตัวอักษร
ความห่างระหว่างบรรทัด	-	บรรทัด
ข้อมูลแทรก	๒	ชุด

๒.๒ รูปแบบที่ ๒

ขนาดของหน้ากระดาษ	๘๐ x ๘๔	ตัวอักษร
ขอบบน เว้น	-	บรรทัด
ขอบล่าง เว้น	-	บรรทัด
ขอบซ้าย เว้น	๑๐	ตัวอักษร
ขอบขวา เว้น	๑๐	ตัวอักษร
ย่อหน้า เว้น	๔	ตัวอักษร
ความห่างระหว่างบรรทัด	๑	บรรทัด
ข้อมูลแทรก	๒	ชุด

```
F2001NEW LIST *** CONTROL COMMAND FOR DOC. NO. 'F2001'***  
*PS80,84  
*LM10  
*RM70  
*IT2  
*NC
```

```
F2001NEW NOLIST*** CONTROL COMMAND FOR DOC. NO. 'F2001'***  
*PS80,84  
*LM10  
*RM70  
*LS1  
*IT2  
*NC
```

```
F2001NEW LIST *** CONTROL COMMAND FOR DOC. NO. 'F2001'***  
*PS120,76  
*LM20  
*RM100  
*NC
```

รูปที่ ๕.๑ แสดงชุดคำสั่งควบคุมการจัดพิมพ์เอกสารหมายเลข F๒๐๐๑

๒.๓ รูปแบบที่ ๓

ขนาดของหน้ากระดาษ	๑๒๐ x ๗๖	ตัวอักษร
ขอบบน เว้น	-	บรรทัด
ขอบล่าง เว้น	-	บรรทัด
ขอบซ้าย เว้น	๒๐	ตัวอักษร
ขอบขวา เว้น	๒๐	ตัวอักษร
ย่อหน้า เว้น	๔	ตัวอักษร
ความห่างระหว่างบรรทัด	๑	บรรทัด
ข้อมูลแทรก	๑	ชุด

ในส่วนที่เป็นข้อความตัวอักษรของ เอกสาร ได้จัด เตรียมข้อมูลให้บันทึกอยู่บนบัตรเจาะรูและ เทปแม่เหล็กโดยจัดแยกข้อความ เป็นคำและแต่ละคำขึ้นด้วย เครื่องหมายมหัพภาค (.) หรือคำสั่งควบคุม เพื่อควบคุมการจัดพิมพ์ด้วยคอมพิวเตอร์ดังรูปที่ ๔.๒ แสดงข้อมูลเอกสารคำสั่ง ไม่มีคีย์ข้อมูล และรูปที่ ๔.๓ แสดงข้อมูลแทรก ๒ ชุด บันทึกอยู่บน เทปแม่เหล็ก

๓. บันทึกข้อมูล ทำการบันทึกข้อมูลด้วยระบบแบทช์และระบบออนไลน์โดยมีขั้นตอนการบันทึกข้อมูลของแต่ละระบบดังนี้

๓.๑ ระบบแบทช์ เนื่องจากข้อมูลเอกสารจัด เตรียมไว้เฉพาะส่วนที่เป็นตัวอักษรหรือข้อความดังรูปที่ ๔.๒ ดังนั้นจึงต้องใช้โปรแกรม CUP๐๒๐๑ กำหนดหมายเลขประจำระเบียบซึ่ง เป็นคีย์ข้อมูล และได้ผลลัพธ์ดังรูปที่ ๔.๔ แล้วจึงนำข้อมูลเอกสาร, ข้อมูลแทรก และข้อมูลคำสั่งควบคุมไปบันทึกลงในแฟ้ม เอกสาร แฟ้มแทรกข้อความและแฟ้มคำสั่งควบคุมด้วยโปรแกรม CUP๐๒๐๒

๓.๒ ระบบออนไลน์ โดยการบันทึกข้อมูลลงในแฟ้ม เอกสาร แฟ้มแทรกข้อความ และแฟ้มคำสั่งควบคุมด้วยจอภาพ ด้วยการเลือกการทำงานจากจอภาพ รูปที่ ๔.๔ เป็น CREATE แฟ้มข้อมูลที่จะทำการบันทึกเป็น TEXT สำหรับแฟ้ม เอกสาร ITXT สำหรับแฟ้มแทรกข้อความ และ CTXT สำหรับแฟ้มคำสั่งควบคุมและมีหมายเลขประจำ เอกสาร เป็น F๒๐๐๑ รูปที่ ๔.๖-๔.๘ แสดงการบันทึกข้อมูลลงในแฟ้ม เอกสาร แฟ้มแทรกข้อความ และแฟ้มคำสั่งควบคุมทางจอภาพตามลำดับ

F20010000100101ทม..*SK 0301.
 F20010000100201 1475.
 F20010000100301สมบ^รพ.*SK2 ต^งง^งจ^ร.
 F20010000100401 4.
 F20010000100501 2680.
 F20010000100601เจ^าหน^าท^ว.ร^ว.ว[ิ]เด^าระ^ห.ระ^บบ.ค^อม^หว^าเด^อร^ว.
 F20010000100701 301.
 F20010000100801*SK2 -*SK3
 F20010000100901ล^กา^บัน.บ^ริ^กา^ร.ค^อม^หว^าเด^อร^ว.
 F20010000101001 22*SK ม[ิ]น^าค^ม.*SK
 F20010000101002พ..ค..*SK 2525.
 F20010000101101สมบ^รพ.*SK2ต^งง^งจ^ร.
 F20010000101201 30*SK ม[ิ]น^าค^ม*SK พ..ค..*SK 2525.
 F20010000101301 29*SK ม[ิ]น^าค^ม*SK พ..ค..*SK 2525.
 F20010000101401 น^าบ^เท^ม ส^วา^รท^กล^ว.

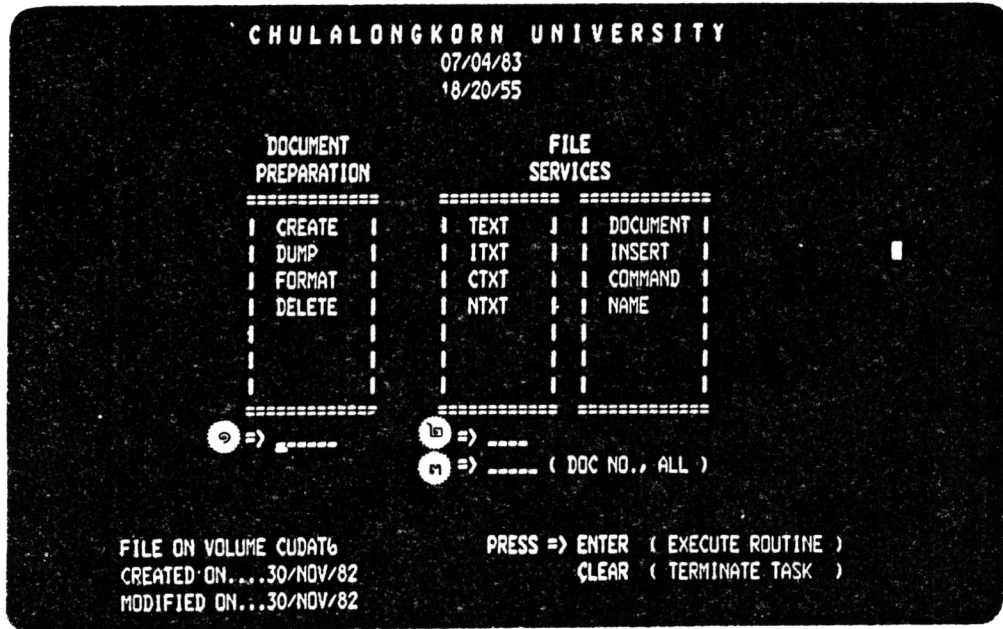
F20010000200101ทม.. *SK 0302.
 F20010000200201 1476.
 F20010000200301เก.ง.*SK2 ก^ลด^กล^เม.
 F200100002004013.
 F200100002005012520.
 F20010000200601เจ^าหน^าท^ว.บ^ริ^กา^ร.ร^ว.ว[ิ].
 F200100002007011951.
 F20010000200801*SK2
 F20010000200802จ^ลง^ว.ว[ิ]ท^นา.
 F20010000200901น^ทบ^ว.ค^าส^ตา^ร.
 F2001000020100123 ม[ิ]น^าค^ม*SK พ..ค..*SK 2525.
 F20010000201101เก.ง.*SK2 ก^ลด^กล^เม.
 F2001000020120130 .ม[ิ]น^าค^ม .พ..ค..*SK 2525.
 F2001000020130129 .ม[ิ]น^าค^ม .พ..ค..*SK 2525.
 F20010000201401เ^กม^ม ส^วา^รท^กล^ว.

รูปที่ ๕.๓ แสดงข้อมูลแทรกของ เอกสารหมายเลข F๒๐๐๑

I	หมายเลขเอกสาร F2001	ชื่อเอกสาร **คำสั่ง เรื่องอนุญาตให้ข้าราชการลาออกจากราชการ**	I
I	(TEXT FILE NO.)	(NAME)	I

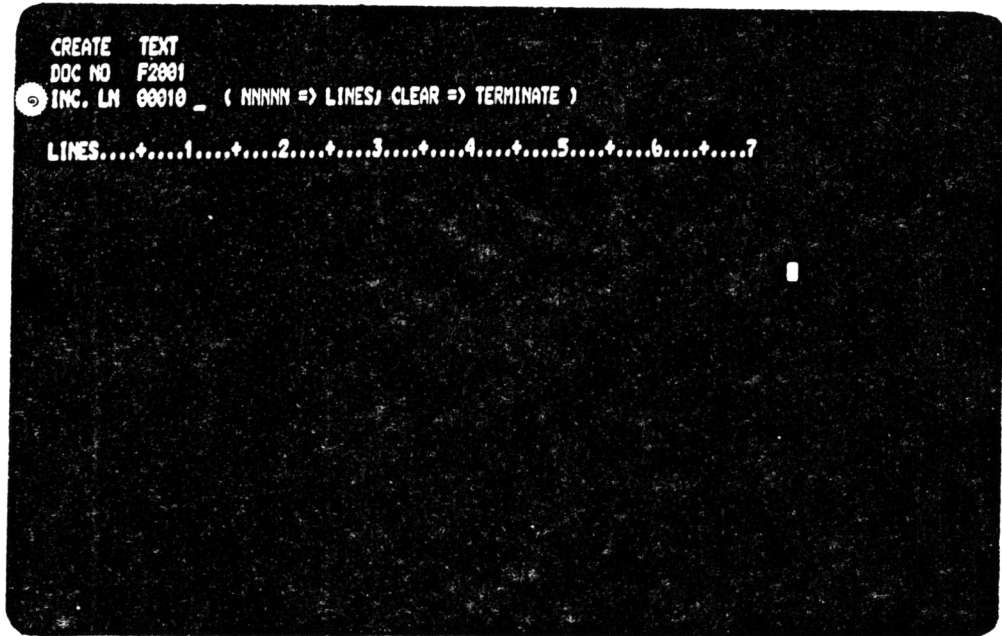
KEY	ข้อความ
F20010000	**คำสั่ง เรื่องอนุญาตให้ข้าราชการลาออกจากราชการ**
F200100010	*CN คำสั่ง ฐานลงกรมมหาวิทยาลัย*NL
F200100020	*CN ที่ . *IT1 /*IT2*NL
F200100030	*CN เรื่อง อนุญาตให้ข้าราชการลาออกจากราชการ*NL
F200100040	*CN -----*NL
F200100050	*PP ด้วย*SK2 นาย*IT3 *SK2
F200100060	ข้าราชการ.พลเรือน.ใน.มหาวิทยาลัย*SK2 ระดับ*SK *IT4 *SK2
F200100070	ชั้น *IT5 *SK บาท*SK2 ตำแหน่ง*SK *IT6*SK2 เลขที่*SK *IT7 *SK2
F200100080	แผนก.วิชา.*IT8 *SK2 คณะ*SK *IT9 *SK2 ฐานลงกรม.มหาวิทยาลัย*SK2
F200100090	ได้.ยื่น.หนังสือ.ขอ.ลา.ออก.จาก.ราชการ*SK2ตั้ง.แต่วันที่*SK *IT10
F200100100	*SK2 เป็นต้นไป*SK2 เนื้อ.ไป.ประกอบ.อาชีพ.ส่วนตัว.
F200100110	*PP ฉะนั้น .อาศัย.อำนาจ.ตาม.ความ.ใน.มาตรา 4. *SK2
F200100120	แห่ง.พระราช.บัญญัติ.ระเบียบ.ข้าราชการ.พลเรือน.ใน.มหาวิทยาลัย*SK2
F200100130	น.ศ..*SK 2507*SK2 ข้อ 24*SK2 แห่ง.กฎ.ทบวง*SK2
F200100140	ฉบับที่ 2*SK (น.ศ..*SK 2519)*SK2
F200100150	ประกอบ.ด้วย.มาตรา.แห่ง.พระราช.บัญญัติ.ระเบียบ.
F200100160	ข้าราชการ.พลเรือน*SK น.ศ..*SK 2518*SK2
F200100170	จึง.อนุญาต.ให้.นาย.*IT11 *SK2
F200100180	ลา.ออก.จาก.ราชการ.เพื่อ.รับ.บำ.เหน็จ.บำ.นาญ.ตาม.ความ.ใน.มาตรา 14*SK2
F200100190	แห่ง.พระราช.บัญญัติ.บำ.เหน็จ.ข้าราชการ*SK น.ศ..*SK 2494*SK2
F200100200	ซึ่ง.ได้.แก้ไข.เพิ่มเติม*SK2 โดย.พระราช.บัญญัติ.บำ.เหน็จ.บำ.นาญ.*SK
F200100210	(ฉบับที่ 5)*SK น.ศ..*SK 2502.*NL
F200100220	*RJ ทั้งนี้ ตั้ง.แต่วันที่ *IT12 *SC เป็นต้นไป*NL
F200100230	*RJ ึ่ง ๗ วันที่ *IT13 *SC5 *NL
F200100240	*SL4 *RJ(*SC2 *IT14 *SC2)*SC8 *NL
F200100250	*RJ อธิการบดี*SC14 *NL

(CUM๐๑๐๑)



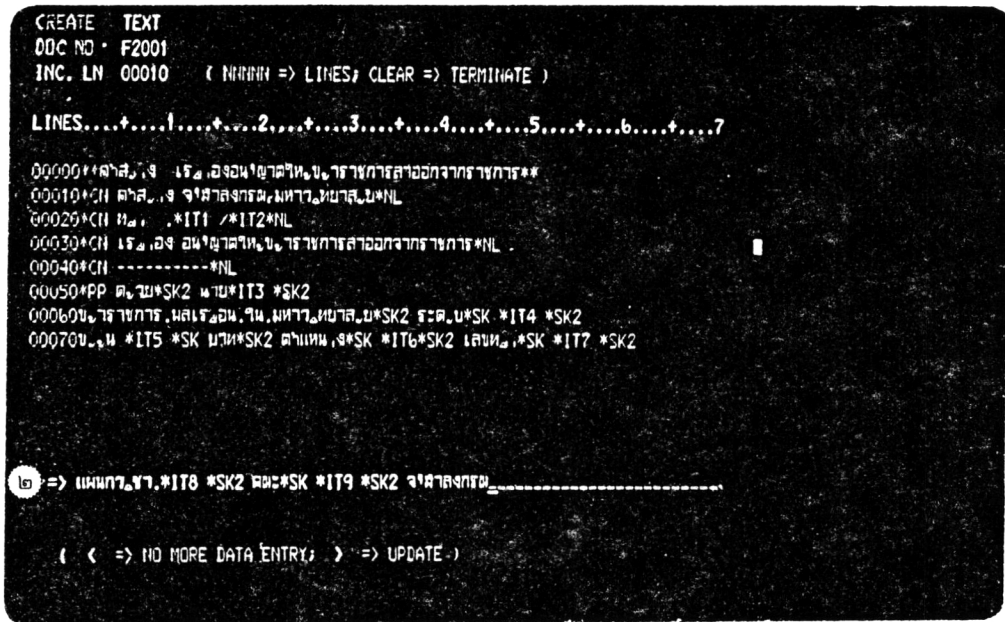
- ๑ CREATE : สร้างข้อมูล
 DUMP : แสดงและแก้ไขข้อมูล
 FORMAT : จัดพิมพ์และแสดงผล
 DELETE : ลบข้อมูล
- ๒ TEXT : เอกสาร
 ITXT : แทรกข้อความ (ยกเว้น FORMAT)
 CTXT : คำสั่งควบคุม (ยกเว้น FORMAT)
 NTXT : รายชื่อเอกสาร (เฉพาะ DUMP)
- ๓ Fnnnn : รหัสหมายเลขเอกสาร
 ALL : ทุกหมายเลขเอกสาร

รูปที่ ๕.๕ แสดงจอภาพสำหรับเลือกการทำงาน (CUM๐๑๐๑)



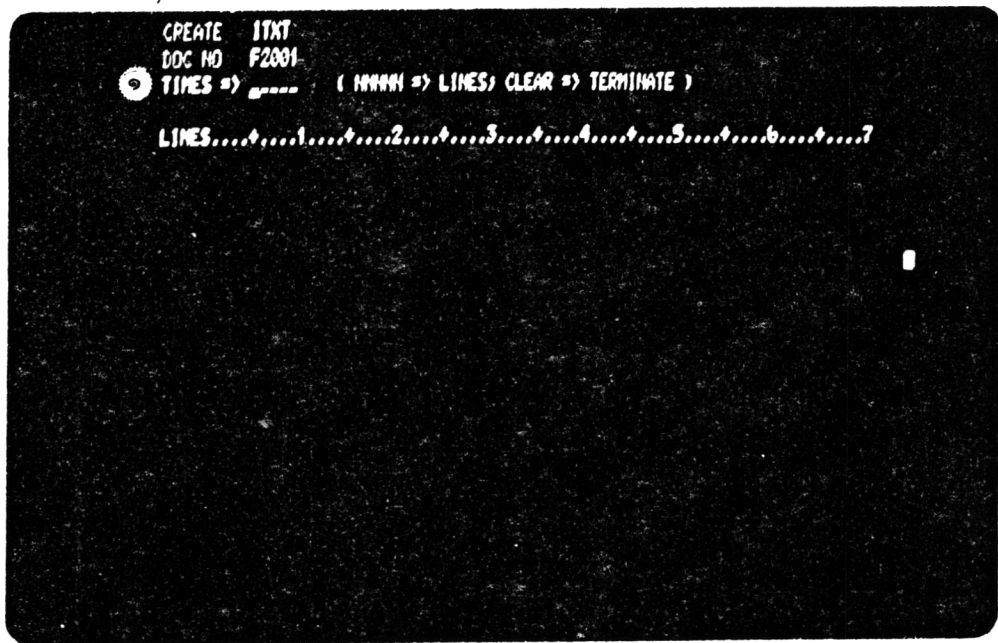
- ๑ ระบุความห่างระหว่างหมายเลขประจำบรรทัด (CUM๐๑๐๒)
- ๒ พิมพ์ข้อมูลเอกสาร (CUM๐๑๐๔)

(CUM๐๑๐๒, CUM๐๑๐๓, CUM๐๑๐๔)



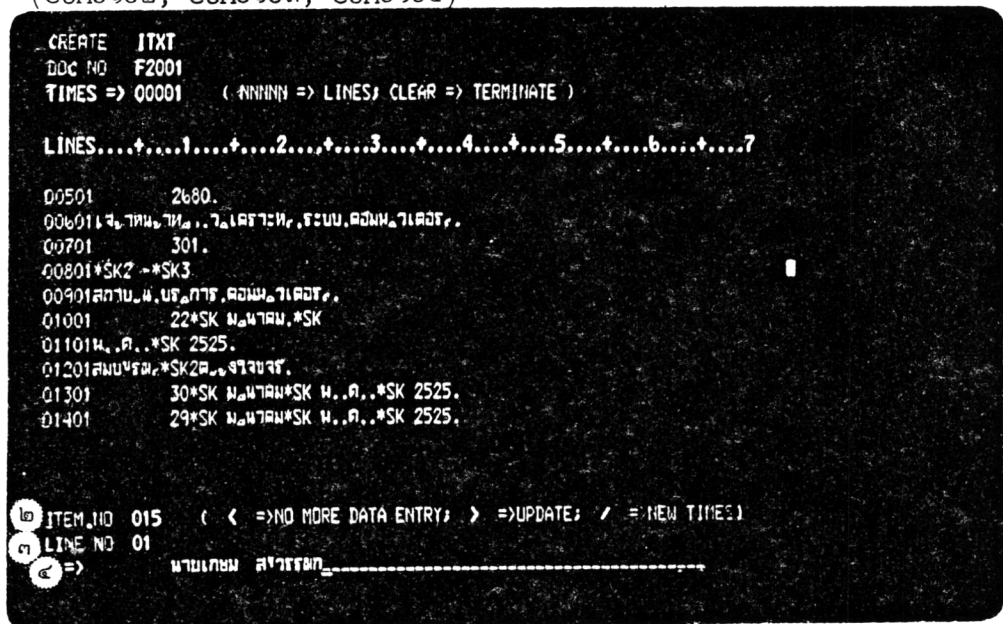
รูปที่ ๕.๖ แสดงการบันทึกข้อมูลเอกสารทางจอภาพ (CUM๐๑๐๒, CUM๐๑๐๓ และ CUM๐๑๐๔)

(CUM๐๑๐๒)

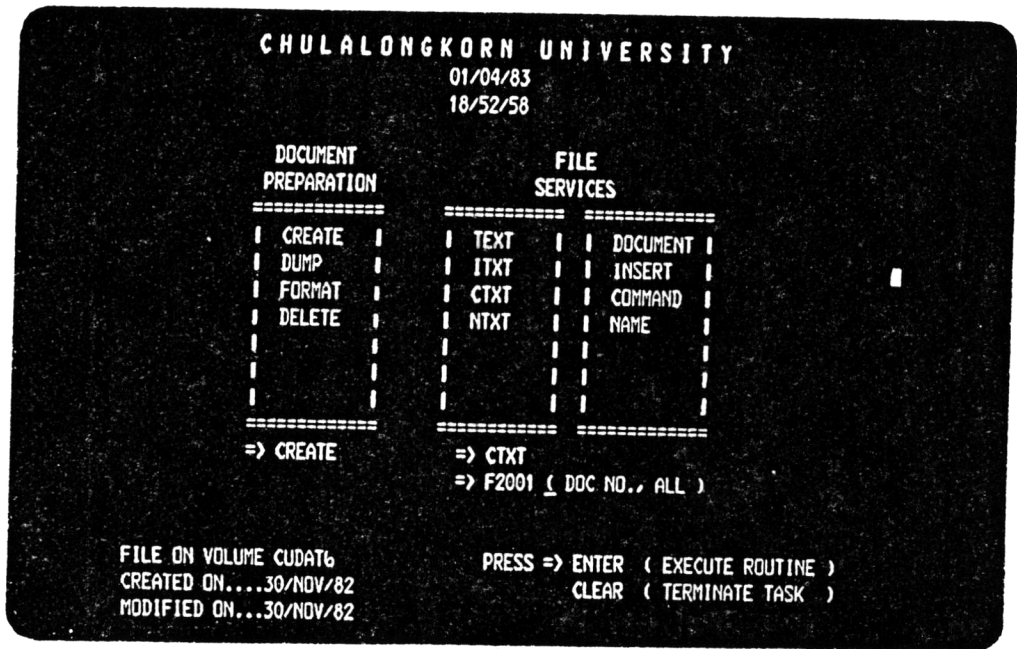


- ๑ ระบุชุดที่ของข้อมูลแทรก (CUM๐๑๐๒)
- ๒ ระบุรายการที่ต้องการแทรก (CUM๐๑๐๕)
- ๓ ระบุหมายเลขประจำบรรทัดข้อมูลแทรก (CUM๐๑๐๕)
- ๔ พิมพ์ข้อมูลแทรก (CUM๐๑๐๕)

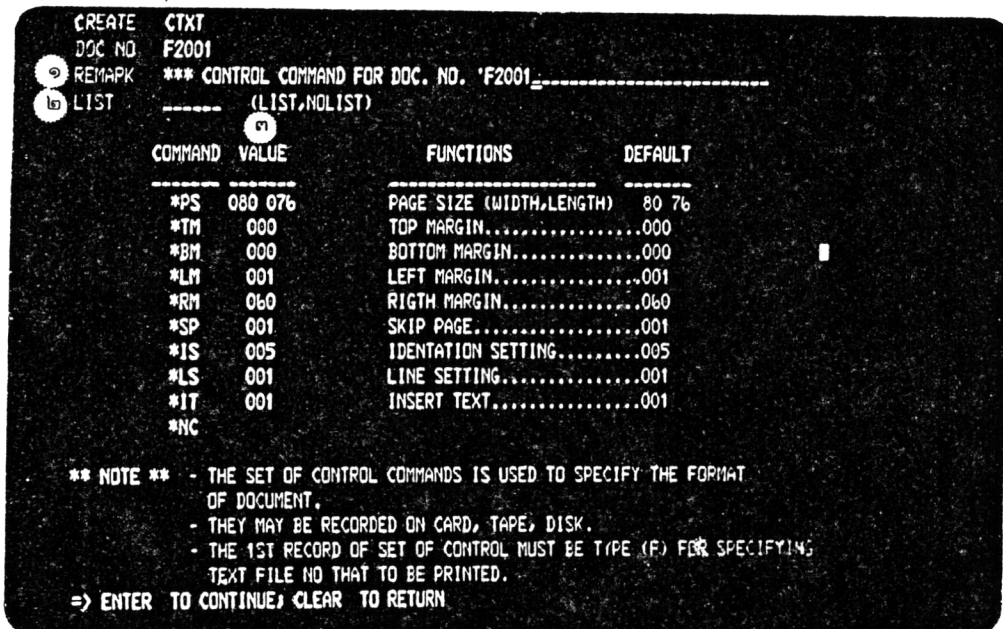
(CUM๐๑๐๒, CUM๐๑๐๓, CUM๐๑๐๕)



รูปที่ ๕.๗ แสดงการบันทึกข้อมูลแทรกทางจอภาพ (CUM๐๑๐๒, CUM๐๑๐๓ และ CUM๐๑๐๕)



- ๑ ระบุคำอธิบายคำสั่งควบคุม
- ๒ ระบุพิมพ์คำสั่งควบคุม
- ๓ ระบุขนาดหรือค่าของคำสั่งแต่ละคำสั่ง



รูปที่ ๕.๔ แสดงการบันทึกข้อมูลคำสั่งควบคุมทางจอภาพ (CUM๐๑๐๑ และ CUM๐๑๐๖)

๔. การตรวจสอบข้อมูลและการแก้ไข โดยตรวจสอบข้อมูลที่บันทึกอยู่ในแฟ้มข้อมูลด้วยการใช้โปรแกรม CUP๐๒๐๓ จัดพิมพ์ข้อมูลที่ได้ทำการบันทึกอยู่ในแฟ้มข้อมูลแต่ละแฟ้มออกมาตรวจสอบทางกระดาษพิมพ์ตั้งรูปที่ ๕.๔-๕.๑๒ และใช้โปรแกรม CUP๐๑๐๓ แสดงข้อมูลที่บันทึกอยู่ในแฟ้มข้อมูลออกมาทางจอภาพ ในกรณีที่พบข้อมูลที่ผิดพลาดก็สามารถทำการ แก้ไขหรือลบข้อมูลบรรทัดที่ต้องการได้ทันที โดยเลือกการทำงานจากจอภาพรูปที่ ๕.๕ เป็น DUMP และกำหนดแฟ้มข้อมูลที่ต้องการ (TEXT, ITXT, CTXT หรือ NTXT) พร้อมทั้งหมายเลขประจำเอกสาร (F๒๐๐๑) ที่ต้องการตรวจสอบข้อมูลรูปที่ ๕.๑๓-๕.๑๖ แสดงข้อมูลบางส่วนที่บันทึกอยู่ในแฟ้มข้อมูลทางจอภาพ

๕. การดำเนินการจัดพิมพ์ รูปที่ ๕.๑๗-๕.๒๑ แสดงผลการจัดพิมพ์ทางกระดาษพิมพ์ด้วยโปรแกรม CUP๐๒๐๔ และรูปที่ ๕.๒๒ แสดงคำสั่งควบคุมที่ใช้จัดพิมพ์ทางจอภาพ รูปที่ ๕.๒๓-๕.๒๕ แสดงผลการจัดพิมพ์ทางจอภาพ ด้วยโปรแกรม CUP๐๑๐๔ และ CUP๐๑๐๖ โดยการเลือกการทำงานจากจอภาพรูปที่ ๕.๕ เป็น FORMAT และกำหนดแฟ้มข้อมูลเป็น TEXT รหัสหมายเลขประจำเอกสารเป็น F๒๐๐๑

๖. การสร้างแฟ้มข้อมูลสำรองและการใช้ข้อมูลสำรอง โดยการใช้โปรแกรม IDCAMS สร้างแฟ้มข้อมูลสำรองบันทึกข้อมูลเก็บไว้บนเทปแม่เหล็ก และนำข้อมูลสำรองจากเทปแม่เหล็กบันทึกลงในแฟ้มข้อมูลส่วนกลาง (System) ได้ด้วยคำสั่ง REPRO

๗. การลบแฟ้มข้อมูล โดยการใช้โปรแกรม IDCAMS คำสั่ง DELETE ซึ่งจะทำหน้าที่ลบหรือทำลายแฟ้มข้อมูลทั้งหมดที่มีอยู่ในระบบส่วนกลาง (System) ของระบบการจัดพิมพ์ด้วยเครื่องคอมพิวเตอร์

ข้อมูล คำสั่ง ควบคุม

หน้า 1

(CONTROL COMMAND FILE)
26/03/83

หมายเลขเอกสาร...F2001

บันทึก...26/03/83

ชื่อเอกสาร...**คำสั่ง เรื่องอนุญาตให้ข้าราชการลาออกจากราชการ**

KEY COLUMN 1-10 พิมพ์, แก้ไขครั้งสุดท้าย...26/03/83, 26/03/83

1	2	3	4	5	6	7	8
.....00000000

```

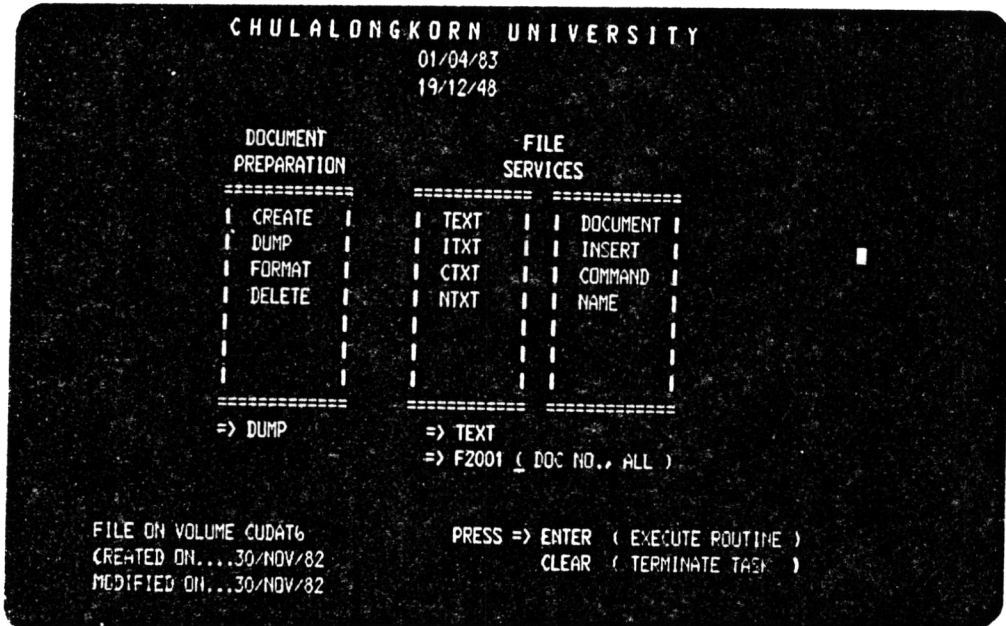
F200100001F2001NEW NOLIST*** CONTROL COMMAND FOR DOC. NO. 'F2001'***
F200100002*PS80,84
F200100003*LM10
F200100004*RM70
F200100005*LS1
F200100006*IT2
F200100007*NC

```

รูปที่ ๕.๑๑ แสดงข้อมูลคำสั่งควบคุมที่บันทึกอยู่ในแฟ้มข้อมูล

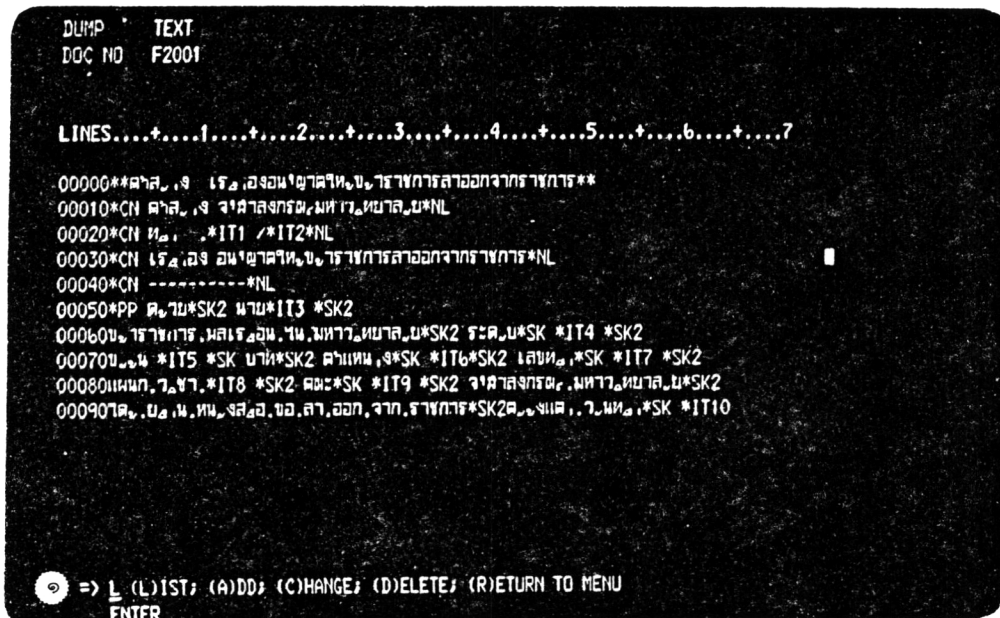
(CUM๐๑๐๑)

๘๕



๑ ระบุการทำงาน

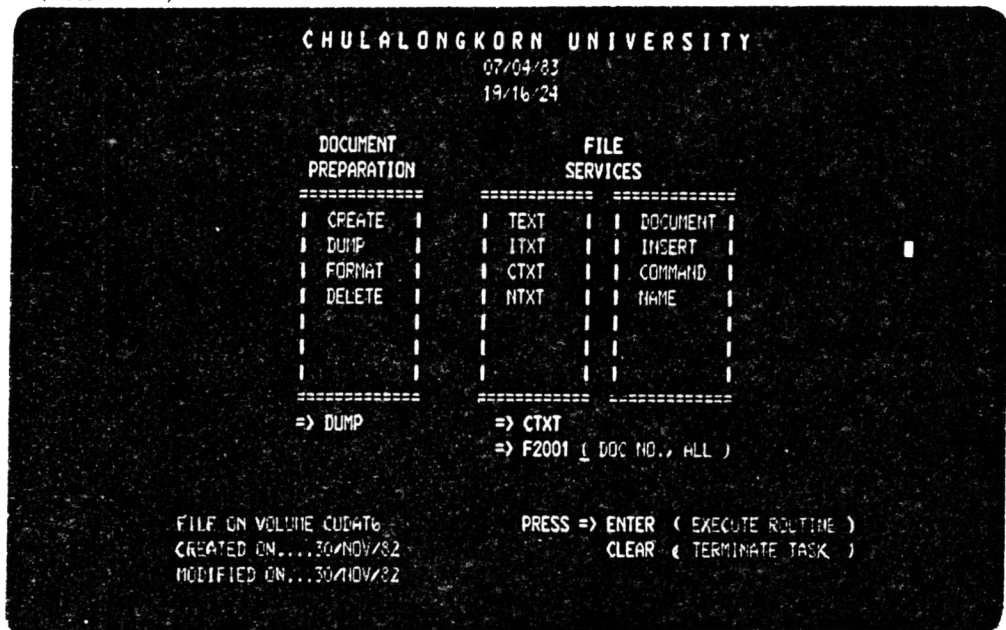
(CUM๐๑๐๒, CUM๐๑๐๓, CUM๐๑๐๗)



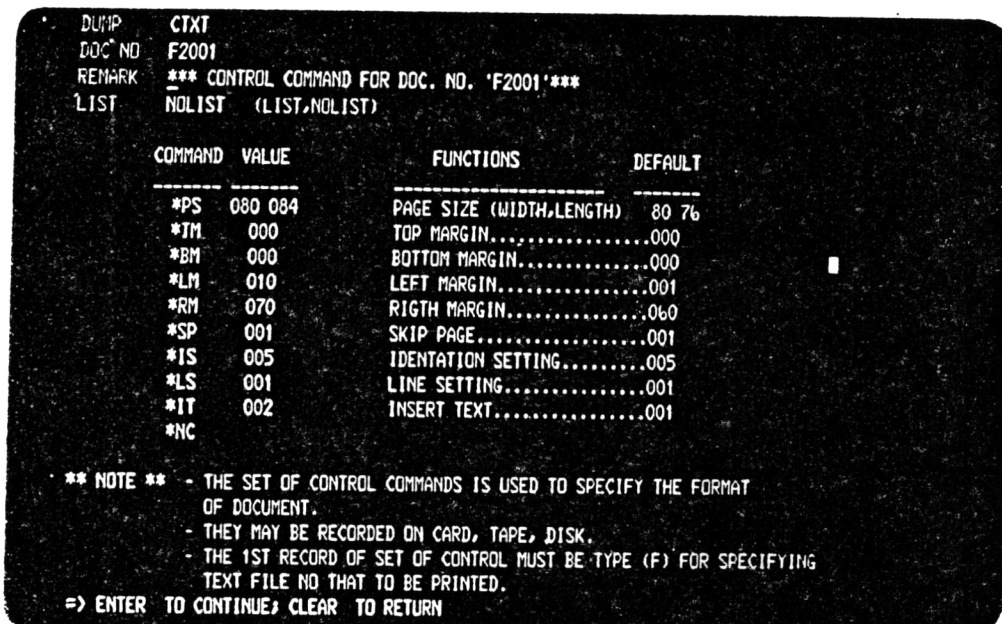
รูปที่ ๕.๑๓ แสดงข้อมูลเอกสารที่บันทึกอยู่ในแฟ้มข้อมูลทางจอภาพ (CUM๐๑๐๑, CUM๐๑๐๒, CUM๐๑๐๓ และ CUM๐๑๐๗)

(CUM๐๑๐๑)

๔๗



(CUM๐๑๐๖)



รูปที่ ๕.๑๔ แสดงข้อมูลคำสั่งควบคุมที่บันทึกอยู่ในแฟ้มข้อมูลทางจอภาพ (CUM๐๑๐๑ และ

CUM๐๑๐๖)

คำสั่ง รุมาลงกรมมหาวิทยาลัย
ที่ ทม. 0301/1475
เรื่อง อนุญาตให้ข้าราชการลาออกจากราชการ

ด้วย นายสมบุรณ์ ตั้งใจจร ข้าราชการพลเรือนในมหาวิทยาลัย
ระดับ 4 ชั้น 2680 บาท ตำแหน่ง เจ้าหน้าที่วิเคราะห์ระบบคอมพิวเตอร์
เลขที่ 301 แผนกวิชา - คณะ สถาบันบริการคอมพิวเตอร์ รุมาลงกรม
มหาวิทยาลัย ได้ยื่นหนังสือขอลาออกจากราชการ ตั้งแต่วันที่ 22 มีนาคม พ.ศ.
2525 เป็นต้นไป เพื่อไปประกอบอาชีพส่วนตัว

ฉะนั้น อาศัยอำนาจตามความในมาตรา 4 แห่งพระราชบัญญัติระเบียบ
ข้าราชการพลเรือนในมหาวิทยาลัย พ.ศ. 2507 ข้อ 24 แห่งกฤษฎีกา
ฉบับที่ 7 (พ.ศ. 2519) ประกอบด้วยมาตราแห่งพระราชบัญญัติระเบียบ
ข้าราชการพลเรือน พ.ศ. 2518 จึงอนุญาตให้นายสมบุรณ์ ตั้งใจจร ลาออก
จากราชการเพื่อรับบำเหน็จบำนาญตามความในมาตรา 14 แห่งพระราชบัญญัติ
บำเหน็จข้าราชการ พ.ศ. 2494 ซึ่งได้แก้ไขเพิ่มเติม โดยพระราชบัญญัติ
บำเหน็จบำนาญ (ฉบับที่ 5) พ.ศ. 2502
ทั้งนี้ ตั้งแต่วันที่ 30 มีนาคม พ.ศ. 2525 เป็นต้นไป
สั่ง ณ วันที่ 29 มีนาคม พ.ศ. 2525

(นายเกษม สุวรรณกุล)
อธิการบดี

รูปที่ ๕.๑๗ แสดงผลการจัดพิมพ์ด้วยคำสั่งควบคุมชุดที่ ๑ รูปที่ ๑ ทางกระดาษพิมพ์

คำสั่ง รุณาลงการส้มหาริทยาลัย
ที่ ทม. 0302/1476
เรื่อง อนุญาตให้ข้าราชการลาออกจากราชการ

ด้วย นายแก่ง กลัดกลุ้ม ข้าราชการพลเรือนในมหาวิทยาลัย ระดับ 3
ชั้น 2520 บาท ตำแหน่ง เจ้าหน้าที่บริการทั่วไป เลขที่ 1951 แผนกวิชา
จุลชีววิทยา คณะ แพทย์ศาสตร์ รุณาลงการส้มหาริทยาลัย ได้ยื่นหนังสือขอลาออก
จากราชการ ตั้งแต่วันที่ 23 มีนาคม พ.ศ. 2525 เป็นต้นไป เนื้อไปประกอบ
อาชีพส่วนตัว

ฉะนั้น อาศัยอำนาจตามความในมาตรา 4 แห่งพระราชบัญญัติระเบียบ
ข้าราชการพลเรือนในมหาวิทยาลัย พ.ศ. 2507 ข้อ 24 แห่งกฎทบทวง
ฉบับที่ 2 (พ.ศ. 2519) ประกอบด้วยมาตราแห่งพระราชบัญญัติระเบียบ
ข้าราชการพลเรือน พ.ศ. 2518 จึงอนุญาตให้นายแก่ง กลัดกลุ้ม ลาออกจาก
ราชการเพื่อจับบำเหน็จบำนาญตามความในมาตรา 14 แห่งพระราชบัญญัติบำเหน็จ
ข้าราชการ พ.ศ. 2494 ซึ่งได้แก้ไขเพิ่มเติม โดยพระราชบัญญัติบำเหน็จบำนาญ
(ฉบับที่ 5) พ.ศ. 2502

ทั้งนี้ ตั้งแต่วันที่ 30 มีนาคม พ.ศ. 2525 เป็นต้นไป
ถึง ๗ วันที่ 29 มีนาคม พ.ศ. 2525

(เกษม สุวรรณกุล)
อธิการบดี

รูปที่ ๕.๑๘ แสดงผลการจัดพิมพ์ด้วยคำสั่งควบคุมชุดที่ ๑ รูปที่ ๒ ทางกระดาษพิมพ์

คำสั่ง ฎาลงการมหาวิทยาลัย

ที่ ทม. 0301/1475

เรื่อง อนุญาตให้ข้าราชการลาออกจากราชการ

ด้วย นายสมบุรณ์ ตั้งใจขจร ข้าราชการพลเรือนในมหาวิทยาลัย
ระดับ 4 ชั้น 2680 บาท ตำแหน่ง เจ้าหน้าที่วิเคราะห์ระบบคอมพิวเตอร์
เลขที่ 301 แผนกวิชา - คณะ สถาบันบริการคอมพิวเตอร์ ฎาลงการ
มหาวิทยาลัย ได้ยื่นหนังสือขอลาออกจากราชการ ตั้งแต่วันที่ 22 มีนาคม พ.ศ.
2525 เป็นต้นไป เนื้อไปประกอบอาชีพส่วนตัว

ฉะนั้น อาศัยอำนาจตามความในมาตรา 4 แห่งพระราชบัญญัติระเบียบ
ข้าราชการพลเรือนในมหาวิทยาลัย พ.ศ. 2507 ข้อ 24 แห่งกฎทบวง
ฉบับที่ 2 (พ.ศ. 2519) ประกอบด้วยมาตราแห่งพระราชบัญญัติระเบียบ
ข้าราชการพลเรือน พ.ศ. 2518 จึงอนุญาตให้นายสมบุรณ์ ตั้งใจขจร ลาออก
จากราชการเพื่อรับบำเหน็จบำนาญตามความในมาตรา 14 แห่งพระราชบัญญัติ
บำเหน็จข้าราชการ พ.ศ. 2494 ซึ่งได้แก้ไขเพิ่มเติม โดยพระราชบัญญัติ
บำเหน็จบำนาญ (ฉบับที่ 5) พ.ศ. 2502

ทั้งนี้ ตั้งแต่วันที่ 30 มีนาคม พ.ศ. 2525 เป็นต้นไป

สั่ง ณ วันที่ 29 มีนาคม พ.ศ. 2525

(นายเกษม สุวรรณกุล)

อธิการบดี

รูปที่ ๕.๑๔ แสดงผลการจัดพิมพ์ด้วยคำสั่งควบคุมชุดที่ ๒ รูปที่ ๑ ทางกระดาษพิมพ์

คำสั่ง จุฬาลงกรณ์มหาวิทยาลัย

ที่ ทม. 0302/1476

เรื่อง อนุญาตให้ข้าราชการลาออกจากราชการ

ด้วย นายเก่ง กัดกุ่ม ข้าราชการพลเรือนในมหาวิทยาลัย ระดับ 3
ชั้น 2520 บาท ตำแหน่ง เจ้าหน้าที่บริการทั่วไป เลขที่ 1951 แผนกวิชา
จุลชีววิทยา คณะ แพทย์ศาสตร์ จุฬาลงกรณ์มหาวิทยาลัย ได้ยื่นหนังสือขอลาออก
จากราชการ ตั้งแต่วันที่ 23 มีนาคม พ.ศ. 2525 เป็นต้นไป เนื้อหาประกอบ
อาฉินล้วนแล้ว

ฉะนั้น อาศัยอำนาจตามความในมาตรา 4 แห่งพระราชบัญญัติระเบียบ
ข้าราชการพลเรือนในมหาวิทยาลัย พ.ศ. 2507 ข้อ 24 แห่งกฤษฎีกา
ฉบับที่ 2 (พ.ศ. 2519) ประกอบด้วยมาตราแห่งพระราชบัญญัติระเบียบ
ข้าราชการพลเรือน พ.ศ. 2518 จึงอนุญาตให้นายเก่ง กัดกุ่ม ลาออกจาก
ราชการเพื่อรับบำเหน็จบำนาญตามความในมาตรา 14 แห่งพระราชบัญญัติบำเหน็จ
ข้าราชการ พ.ศ. 2494 ซึ่งได้แก้ไขเพิ่มเติม โดยพระราชบัญญัติบำเหน็จบำนาญ
(ฉบับที่ 5) พ.ศ. 2502

ทั้งนี้ ตั้งแต่วันที่ 30 มีนาคม พ.ศ. 2525 เป็นต้นไป

สั่ง ณ วันที่ 29 มีนาคม พ.ศ. 2525

(เกษม สุวรรณกุล)

อธิการบดี

รูปที่ ๕.๒๐ แสดงผลการจัดพิมพ์ด้วยคำสั่งควบคุมชุดที่ ๒ รูปที่ ๒ ทางกระดาษพิมพ์

คำสั่ง จุฬาลงกรณ์มหาวิทยาลัย
ที่ ทม. 0301/1475
เรื่อง อนุญาตให้ข้าราชการลาออกจากราชการ

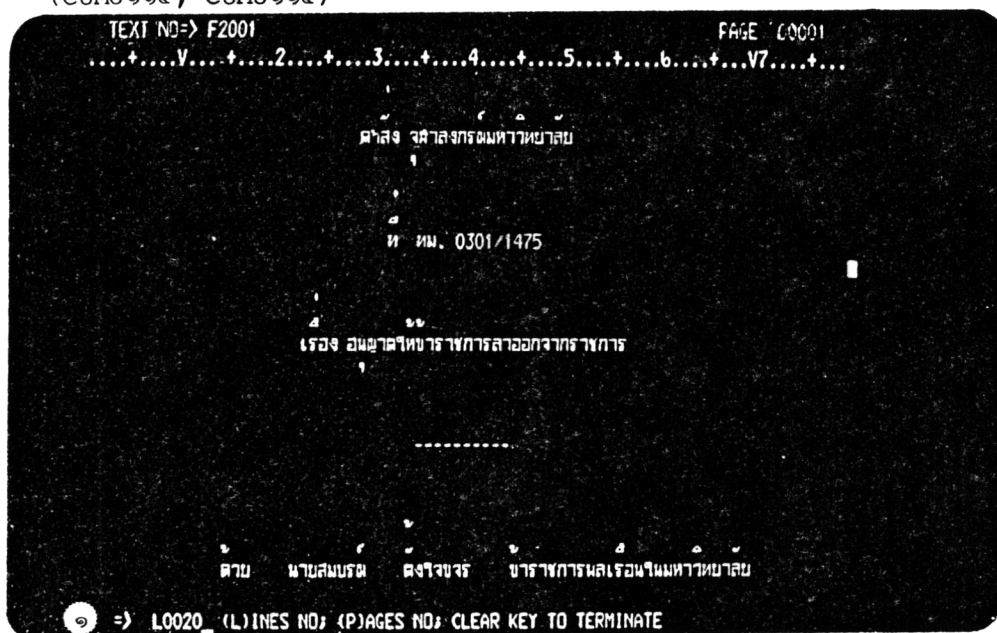
ด้วย นายสมบุรณ์ ตั้งใจจร ข้าราชการพลเรือนในมหาวิทยาลัย ระดับ 4 ชั้น 2680 บาท ตำแหน่ง เจ้าหน้าที่วิเคราะห์ระบบคอมพิวเตอร์ เลขที่ 301 แผนกวิชา - คณะ สถาบันบริการคอมพิวเตอร์ จุฬาลงกรณ์มหาวิทยาลัย ได้ยื่นหนังสือขอลาออกจากราชการ ตั้งแต่วันที่ 22 มีนาคม พ.ศ. 2525 เป็นต้นไป เพื่อไปประกอบอาชีพส่วนตัว

ฉะนั้น อาศัยอำนาจตามความในมาตรา 4 แห่งพระราชบัญญัติระเบียบข้าราชการพลเรือนในมหาวิทยาลัย พ.ศ. 2507 ข้อ 24 แห่งกฏทบทวง ฉบับที่ 2 (พ.ศ. 2519) ประกอบด้วยมาตราแห่งพระราชบัญญัติระเบียบข้าราชการพลเรือน พ.ศ. 2518 จึงอนุญาตให้นายสมบุรณ์ ตั้งใจจร ลาออกจากราชการเพื่อรับบำเหน็จบำนาญตามความในมาตรา 14 แห่งพระราชบัญญัติบำเหน็จข้าราชการ พ.ศ. 2494 ซึ่งได้แก้ไขเพิ่มเติม โดยพระราชบัญญัติบำเหน็จบำนาญ (ฉบับที่ 5) พ.ศ. 2502
ทั้งนี้ ตั้งแต่วันที่ 30 มีนาคม พ.ศ. 2525 เป็นต้นไป
สั่ง ณ วันที่ 29 มีนาคม พ.ศ. 2525

(นายเกษม สุวรรณกุล)
อธิการบดี

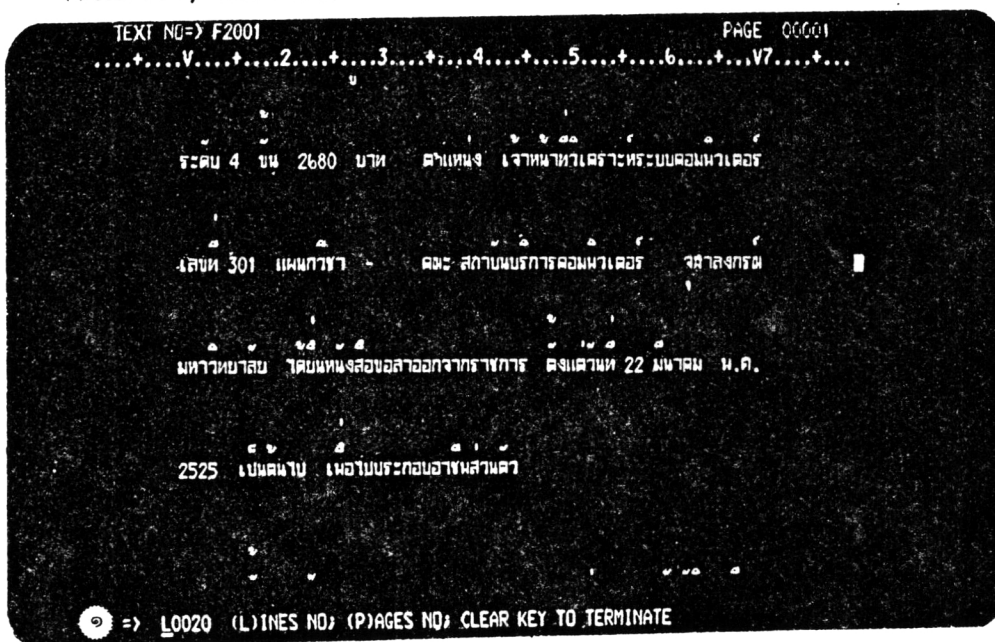
รูปที่ ๕.๒๑ แสดงผลการจัดพิมพ์ด้วยคำสั่งควบคุมชุดที่ ๓ รูปที่ ๑ ทางกระดาษพิมพ์

(CUM๐๑๑๔, CUM๐๑๑๕)



- ๑ Lnnnn : จำนวนบรรทัดต่อไปที่ต้องการแสดงบนจอภาพ
- Pnnnn : หน้าที่ต้องการแสดงบนจอภาพ

(CUM๐๑๑๔, CUM๐๑๑๕)



รูปที่ ๕.๒๓ แสดงผลการจัดพิมพ์ทางจอภาพรูปที่ ๑ และ ๒ (CUM๐๑๑๔, CUM๐๑๑๕)

(CUM๐๑๑๔, CUM๐๑๑๕)

TEXT NO-> F2001 PAGE 00001
V.....2.....3.....4.....5.....6.....V7.....
 ฉะนั้น อาศัยอำนาจตามความมาตรา 4 แห่งพระราชบัญญัติระบบ
 ข้าราชการพลเรือนในมหาวิทยาลัย พ.ศ. 2507 ข้อ 24 แห่งกฎกระทรวง
 ฉบับที่ 2 (พ.ศ. 2519) ประกอบความมาตราแห่งพระราชบัญญัติระบบ
 ข้าราชการพลเรือน พ.ศ. 2518 จึงขอเสนอขออนุมัติแต่งตั้ง สิบเอก
 จารุราษฎร์ เจริญบำรุง ตำแหน่ง ข้าราชการตามความมาตรา 14 แห่งพระราชบัญญัติ

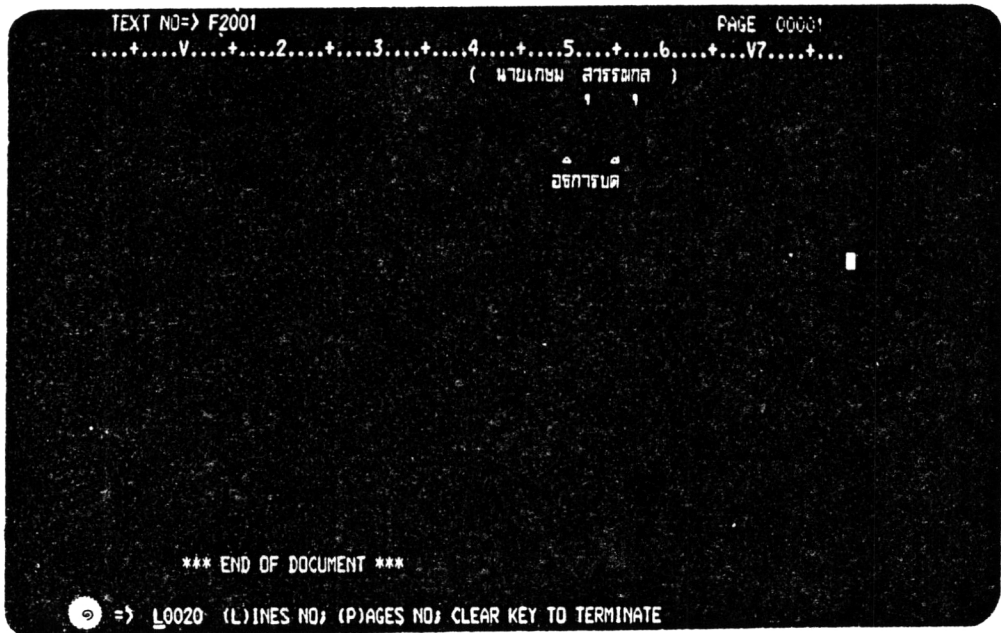
๑ => L0020 (L)INES NO; (P)AGES NO; CLEAR KEY TO TERMINATE

TEXT NO-> F2001 PAGE 00001
V.....2.....3.....4.....5.....6.....V7.....
 ข้าราชการพลเรือน พ.ศ. 2494 ซึ่งได้แก่ในแนบเสนอ โดยพระราชบัญญัติ
 ข้าราชการพลเรือน (ฉบับที่ 5) พ.ศ. 2502
 พ.ศ. ๒๕๑๓ วันที่ 30 มีนาคม พ.ศ. 2525 เสนอตาม
 ส.ร. ๓ วันที่ 29 มีนาคม พ.ศ. 2525

๑ => L0020 (L)INES NO; (P)AGES NO; CLEAR KEY TO TERMINATE

รูปที่ ๕.๒๔ แสดงผลการจัดพิมพ์ทางจอภาพรูปที่ ๓ และ ๔ (CUM๐๑๑๔, CUM๐๑๑๕)

(CUM๐๑๑๔, CUM๐๑๑๕)



รูปที่ ๕.๒๕ แสดงผลการจัดพิมพ์ทางจอภาพรูปที่ ๕ (CUM๐๑๑๔, CUM๐๑๑๕)