

โครงสร้างการบริหารและงานบริการในแผนกเวชศาสตร์ชั้นสูงและรังสีวินิจฉัย  
ตึกผู้ป่วยนอก โรงพยาบาลจุฬาลงกรณ์

ความเป็นมาของโรงพยาบาลจุฬาลงกรณ์

โรงพยาบาลจุฬาลงกรณ์เป็นโรงพยาบาลที่ก่อตั้งขึ้นจากกองทุนสภาอากาศไทย มีลักษณะเป็นโรงพยาบาลทั่วไป โดยให้บริการทุกสาขาทางการแพทย์ ซึ่งจำแนกตามการให้บริการของโรงพยาบาล หากจำแนกตามการเป็นเจ้าของและผู้ควบคุมโรงพยาบาล เป็นโรงพยาบาลที่ก่อตั้งขึ้นจากกองทุนของสภาอากาศไทย เพื่อให้บริการรักษานายบาลแก่บุคคลทั่วไปทุกระดับโดยไม่แบ่งแยกเชื้อชาติและศาสนา และให้บริการตรวจและรักษาแก่ผู้ป่วยซึ่งเพิ่มขึ้นทุกๆ ปีโดยไม่มุ่งหวังผลกำไร มีการรักษาผู้ป่วยทั้งสามัญและพิเศษทั้งในเวลาและนอกเวลาราชการ ทำการรักษาพยาบาลผู้ป่วยบาดเจ็บและป่วยไข้ทั่วไป ทั้งในยามปกติและสงครามตลอดจนให้คำแนะนำส่งเสริมสุขภาพและป้องกันโรคทั้งยังเป็นศูนย์ค้นคว้าวิจัยเพื่อความก้าวหน้าทางการแพทย์และเป็นที่ปฏิบัติการสำหรับการศึกษาวิชาชั้นทางการแพทย์ให้กับนิสิตแพทย์ของคณะแพทยศาสตร์จุฬาลงกรณ์มหาวิทยาลัย และการศึกษาวิชาชั้นพยาบาลของวิทยาลัยพยาบาล สภาอากาศไทย โดยมีบุคลากรทั้งของโรงพยาบาลจุฬาลงกรณ์ สภาอากาศไทย และคณะแพทยศาสตร์จุฬาลงกรณ์มหาวิทยาลัยประสานงานกันเพื่อดูแลรักษานายบาลผู้ป่วยให้ดีที่สุด

ความเป็นมาของตึก ๓๒

เดิมโรงพยาบาลจุฬาลงกรณ์มีตึกผู้ป่วยนอกอยู่ที่ตึกจักรพงษ์ ซึ่งสร้างขึ้นเมื่อปี  
พ.ศ. 2463 นับเป็นเวลากว่า 70 ปี มาแล้ว จากสภาวการณ์ที่มีผู้ป่วยนอกมารับบริการรักษา

เพิ่มมากขึ้น ทำให้สถานที่ที่มีอยู่เดิมคับแคบไม่สามารถให้บริการผู้ป่วยทั้งหมดได้ จึงต้องกระจายผู้ป่วยออกไปตรวจตามตึกต่างๆ หลายแห่ง ทำให้ประชาชนผู้มารับบริการไม่ได้รับความสะดวกเท่าที่ควร จึงได้จัดสร้างตึกผู้ป่วยนอก (ตึก ภปร) ขึ้น ในมหามงคลสมัยที่พระบาทสมเด็จพระเจ้าอยู่หัวทรงเจริญพระชนมายุครบ 60 พรรษาใน พ.ศ. 2530 และในโอกาสครบรอบ 72 ปีแห่งการสถาปนาโรงพยาบาลจุฬาลงกรณ์ใน พ.ศ. 2529 เพื่อร่วมเฉลิมฉลองพระเกียรติ และเป็น การอำนวยความสะดวกในการให้บริการที่ทันสมัยแก่ประชาชนทั่วไป โดยค่าใช้จ่ายในการก่อสร้างตึก ภปร นี้เป็นเงินบริจาคจากประชาชนทั่วประเทศทั้งสิ้น

ลักษณะโดยทั่วไปของตึก ภปร เป็นอาคารคอนกรีตเสริมเหล็กสูง 24 ชั้น มีเนื้อที่ใช้สอยประมาณ 40,381 ตร. เมตร แบ่งเนื้อที่ ชั้น 1-13 เป็นแผนกตรวจโรคผู้ป่วยนอก ชั้น 14-17 เป็นหอผู้ป่วยพิเศษ ชั้น 18 เป็นห้องประชุม และคาดฟ้าเป็นลานจอดเฮลิคอปเตอร์สำหรับรับผู้ป่วยฉุกเฉิน ในการบริหารอาคารสูงเช่นนี้จำเป็นต้องใช้เทคโนโลยีต่างๆ ที่ทันสมัย เช่น ลิฟท์ เครื่องปรับอากาศ เครื่องส่งเอกสารระบบท่อลม (Pneumatic tube system) เครื่องคอมพิวเตอร์ และระบบป้องกันอัคคีภัยแบบอัตโนมัติ เป็นต้น

ผู้ป่วยนอก (ตึก ภปร) ได้เริ่มให้บริการแก่ประชาชนทั่วไปตั้งแต่วันที่ 30 พฤษภาคม พ.ศ. 2532 รวมทั้งการตรวจทางห้องปฏิบัติการและการตรวจทางรังสีวินิจฉัยก็ได้แยกมาจากตึก 14 (ตึกเวชศาสตร์ชั้นสูง) และตึก 16 (ตึกกทันตรีประชา) ตามลำดับ ไปอยู่ ณ ตึก ภปร ชั้น 4 และให้บริการตั้งแต่เดือนกรกฎาคม พ.ศ. 2532 เป็นต้นมา

### โครงสร้างการบริหารงานของตึกผู้ป่วยนอก โรงพยาบาลจุฬาลงกรณ์

ลักษณะการบริหารงานของตึกผู้ป่วยนอกโรงพยาบาลจุฬาลงกรณ์แบ่งออกเป็น 2 ส่วน ดังนี้คือ

1. ส่วนการรักษาพยาบาล เป็นส่วนที่บริหารจัดการด้านการจัดบริการตรวจวินิจฉัย

และรักษาผู้ป่วย ลักษณะการบริหารงานของส่วนนี้ประกอบด้วยบริการของ 2 กลุ่มย่อย ดังนี้

1.1 กลุ่มบริการทางการแพทย์ ประกอบด้วยแผนกต่างๆดังนี้ คือ

- 1.1.1 แผนกผู้ป่วยนอก
- 1.1.2 แผนกเวชภัณฑ์
- 1.1.3 แผนกเภสัชกรรม
- 1.1.4 แผนกเวชศาสตร์ชั้นสูง
- 1.1.5 แผนกรังสีวิทยา
- 1.1.6 คลินิกพิเศษต่างๆ
- 1.1.7 งานผ่าตัดฉุกเฉิน งานผ่าตัดเล็ก
- 1.1.8 งานหอผู้ป่วยพิเศษตึก ภปร
- 1.1.9 งานผู้ป่วยนอกระบบพิเศษ

1.2 กลุ่มบริการทางการแพทย์พยาบาล ประกอบด้วยฝ่ายต่างๆดังนี้คือ

- 1.2.1 ฝ่ายการพยาบาลผู้ป่วยนอก
- 1.2.2 ฝ่ายการพยาบาลหอผู้ป่วยพิเศษตึก ภปร

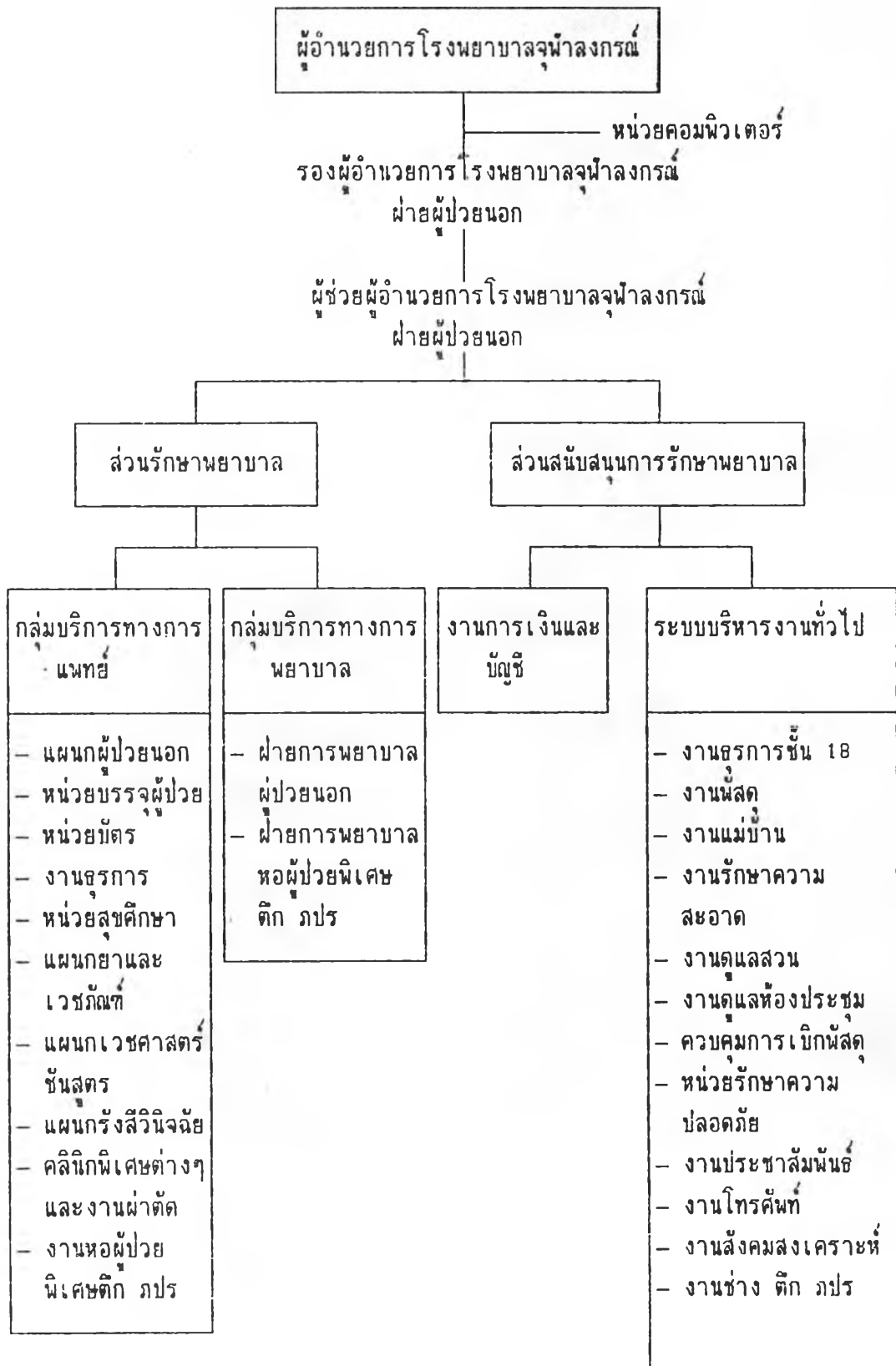
2. สนับสนุนการรักษานายบาล เป็นส่วนบริหารกิจการทั่วไป มีลักษณะการทำงาน คล้ายธุรกิจประเภทอื่นๆ และถือว่าเป็นส่วนที่สำคัญในการสนับสนุนทางการแพทย์ หรือฝ่ายรักษาพยาบาลให้ทำงานเป็นไปอย่างมีประสิทธิภาพ การดำเนินงานของส่วนนี้แยกตามลักษณะงานออกเป็นสองกลุ่มใหญ่คือ

2.1 กลุ่มบริหารงานทั่วไป ซึ่งประกอบไปด้วยหน่วยงานซ่อมบำรุงและควบคุมระบบภายในตึก ภปร งานแม่บ้าน งานพัสดุ หน่วยรักษาความปลอดภัย งานประชาสัมพันธ์ หน่วยงานโทรทัศน์ งานสังคมสงเคราะห์ งานเลขานุการ เป็นต้น

2.2 กลุ่มบริหารด้านการเงินและบัญชี เป็นกลุ่มที่มีความรับผิดชอบเกี่ยวกับรายรับ รายจ่ายของตึกผู้ป่วยนอกโรงพยาบาลจุฬาลงกรณ์ ควบคุมสถานะทางการเงินของโรงพยาบาล มีหน้าที่การเก็บเงินค่ารักษาจากผู้ป่วย และออกไปเสร็จต่างๆงานในกลุ่มนี้เป็นตัวชี้ให้เห็นฐานะและช่วยในการประเมินผลงานของโรงพยาบาลว่ามีผลต่อการดำเนินงานอย่างไร

โครงสร้างการแบ่งส่วนงานของตึกผู้ป่วยนอก แสดงดังแผนภูมิที่ 3.1

แผนภูมิที่ 3.1 โครงสร้างการแบ่งส่วนงานของตึกผู้ป่วยนอก โรงพยาบาลจุฬาลงกรณ์



## หน้าที่ความรับผิดชอบของแผนกต่างๆ ในตึกผู้ป่วยนอก โรงพยาบาลจุฬาลงกรณ์

สำหรับหน้าที่ความรับผิดชอบของแผนกต่างๆ ในตึกผู้ป่วยนอกโรงพยาบาลจุฬาลงกรณ์ ประกอบด้วย

### 1. กลุ่มบริการทางการแพทย์

1.1 แผนกผู้ป่วยนอก เป็นแผนกที่มีผู้ป่วยมาติดต่อมากที่สุด การดำเนินงานในแผนกนี้เกี่ยวข้องกับการรับผู้ป่วยนอกและจัดส่งผู้ป่วยไปยังหน่วยงานต่างๆของทั้งโรงพยาบาลในแผนกผู้ป่วยนอกมีการจัดแบ่งหน่วยงานออกเป็น

1.1.1 แพทย์ผู้ป่วยนอก เป็นหน่วยงานที่จัดหาแพทย์เพื่อตรวจวินิจฉัยและรักษาโดยแพทย์ซึ่งจัดจ้างด้วยเงินของโรงพยาบาลจุฬาลงกรณ์ สภากาชาดไทย แบ่งออกเป็น

- แพทย์ประจำ และแพทย์ Part time มีหน้าที่ให้บริการตรวจรักษาโรคแก่เจ้าหน้าที่ของสภากาชาดไทย และผู้ป่วยที่มารับการรักษาทางอายุรกรรมทั่วไป ตึก ภปร ชั้น 1

- แพทย์หน่วยฉุกเฉิน เป็นแพทย์ที่มีหน้าที่รับผิดชอบตรวจวินิจฉัยและรักษาโรคแก่ผู้ป่วยที่มาตรวจ ณ ห้องตรวจฉุกเฉิน

1.1.2 หน่วยบัตร มีหน้าที่ทำบัตรให้ผู้ป่วย เก็บรักษา ค้นประวัติ ส่งแน้มประวัติขึ้นไปยังคลินิกต่างๆ ตลอดจนห่อผู้ป่วยพิเศษ ตึก ภปร

1.1.3 หน่วยบรรจุผู้ป่วย มีหน้าที่รับผู้ป่วยเพื่อรักษาในโรงพยาบาล

1.1.4 งานธุรการทางการแพทย์ มีหน้าที่ดำเนินการและควบคุมการเบิกจ่ายเงินล่วงหน้าของแพทย์และเจ้าหน้าที่ในแผนกผู้ป่วยนอก

1.1.5 หน่วยสุขศึกษา มีหน้าที่ให้คำแนะนำแก่ประชาชนที่มาติดต่อกับโรงพยาบาลในทุกๆด้านเพื่อส่งเสริมสุขภาพอนามัย สุขภาพจิต และการป้องกันโรค

1.1.6 หน่วยฉุกเฉินมีหน้าที่ให้บริการผู้ป่วยฉุกเฉินตลอด 24 ชั่วโมง

1.2 แผนกเวชภัณฑ์ มีหน้าที่จัดหา เก็บรักษา และจ่ายเวชภัณฑ์และครุภัณฑ์

การแพทย์ เครื่องมือแพทย์ให้แก่คลินิกพิเศษต่างๆตลอดจนงานห้องผ่าตัด งานหอผู้ป่วยพิเศษ  
ตึก ภาปร

1.3 แผนกเภสัชกรรม มีหน้าที่และความรับผิดชอบดังนี้

1.3.1 ให้บริการจ่ายยาตามใบสั่งแพทย์แก่ผู้ป่วยนอก

1.3.2 จัดเตรียมน้ำยาฆ่าเชื้อและน้ำเกลือตลอดจนยาต่างๆเพื่อจ่าย

ให้กับหน่วยงานต่างๆภายในตึก ภาปร

1.4 แผนกเวชศาสตร์ชั้นสูง มีหน้าที่ให้บริการตรวจทางห้องปฏิบัติการแก่

ผู้ป่วยนอกและหอผู้ป่วยพิเศษตึก ภาปร

1.5 แผนกรังสีวินิจฉัย มีหน้าที่ให้บริการตรวจผู้ป่วยทางรังสีวินิจฉัย

1.6 คลินิกพิเศษต่างๆ และงานผ่าตัด มีหน้าที่ให้บริการตรวจวินิจฉัย และ

รักษา ประกอบด้วย

1.6.1 O.P.D อายุรกรรม

1.6.2 O.P.D ศัลยกรรม

1.6.3 O.P.D ศัลยกรรมออร์โธปิดิกส์

1.6.4 O.P.D สูติกรรม

1.6.5 O.P.D นรีเวชกรรมและวางแผนครอบครัว

1.6.6 O.P.D กุมารเวชกรรม

1.6.7 O.P.D โสต นาสิก ลาริงซ์ และคลินิกฝังเข็ม

1.6.8 O.P.D จักษุกรรม

1.6.9 O.P.D เวชศาสตร์ป้องกัน

1.6.10 O.P.D เวชศาสตร์ฟื้นฟู

1.6.11 O.P.D จิตเวช

1.6.12 O.P.D ทันตกรรม

1.6.13 O.P.D ป่าราลิต

1.6.14 O.P.D นิติเวช

- 1.6.15 งานห้องผ้าตัดลูกเงินและงานผ้าตัดเล็ก
- 1.7 งานหอผู้ป่วยพิเศษ ตึก ภปร
- 1.8 งานผู้ป่วยนอกระบบพิเศษ
2. กลุ่มบริการทางการแพทย์ ได้แก่งานต่างๆที่อยู่ในฝ่ายการพยาบาล ซึ่งมีรายละเอียดดังต่อไปนี้
  - 2.1 งานธุรการพยาบาล
  - 2.2 งานการพยาบาลอายุรกรรมและเวชศาสตร์
  - 2.3 งานการพยาบาลศัลยศาสตร์และศัลยศาสตร์ออร์โธปิดิกส์
  - 2.4 งานการพยาบาลลู่ติ-นรีเวชและวางแผนครอบครัว
  - 2.5 งานการพยาบาลกุมารเวชกรรม
  - 2.6 งานการพยาบาลโสต นาสิก ลาริงซ์
  - 2.7 งานการพยาบาลจิตเวช
  - 2.8 งานบริการเวรเปล
  - 2.9 งานพัฒนาและส่งเสริมสุขภาพผู้ป่วย
  - 2.10 งานจ่ายกลาง
  - 2.11 งานผู้ป่วยหอพิเศษ ตึก ภปร
  - 2.12 งานผู้ป่วยนอกระบบพิเศษ
3. งานการเงินและบัญชี มีหน้าที่ความรับผิดชอบในการเก็บค่ารักษาพยาบาลจากผู้ป่วยและควบคุมดูแลเกี่ยวกับการเงินและจัดทำบัญชีรายรับรายจ่ายของตึกผู้ป่วยนอก
4. ระบบบริหารงานทั่วไปของตึกผู้ป่วยนอก ประกอบด้วย
  - 4.1 งานธุรการมีหน้าที่เกี่ยวกับ
    - 4.1.1 ร่างโต้ตอบจดหมาย
    - 4.1.2 รับส่งหนังสือ
    - 4.1.3 เก็บเอกสาร
    - 4.1.4 พิมพ์เอกสาร ถ่ายเอกสาร

- 4.1.5 ติดตามเรื่อง
- 4.1.6 หนังสือเวียน
- 4.1.7 ทำบัญชีปฏิบัติงานของแพทย์และเจ้าหน้าที่
- 4.1.8 ควบคุมดูแลอัตรากำลังของแผนก
- 4.1.9 ทำทะเบียนประวัติเจ้าหน้าที่
- 4.1.10 คำสั่งต่างๆ
- 4.1.11 สวัสดิการ
- 4.1.12 ติดต่อประสานงานกับฝ่ายต่างๆที่เกี่ยวข้อง
- 4.1.13 ดูแลห้องประชุม ตึก ภปร
- 4.1.14 ทำบัญชีรายนามผู้บริจาคของตึก ภปร
- 4.2 พัสดุ
  - 4.2.1 ควบคุมบัญชีพัสดุ ของทุกหน่วยงานในตึก ภปร
  - 4.2.2 ดำเนินการเบิกจ่ายพัสดุให้กับทุกหน่วยงานภายในตึก ภปร
- 4.3 งานแม่บ้าน มีหน้าที่ควบคุมดูแลการทำงานของบริษัททำความสะอาด และงานต้นไม้ ตึก ภปร งานดูแลห้องประชุม ควบคุมการเบิกจ่ายพัสดุ
- 4.4 หน่วยรักษาความปลอดภัย มีหน้าที่รักษาความปลอดภัยภายในตึก ภปร
- 4.5 งานสังคมสงเคราะห์ มีหน้าที่ให้บริการช่วยเหลือผู้ป่วยที่ยากจนและมีปัญหาค่าใช้จ่ายที่เกี่ยวข้องกับการรักษาพยาบาล
- 4.6 งานโทรศัพท์ รับโทรศัพท์จากภายใน ตรวจสอบสายเสียง แจ้งเหตุร้าย
- 4.7 งานประชาสัมพันธ์ มีหน้าที่ติดต่อสอบถามการประชาสัมพันธ์ภายในเก็บข่าวของโรงพยาบาลด้านสื่อมวลชน

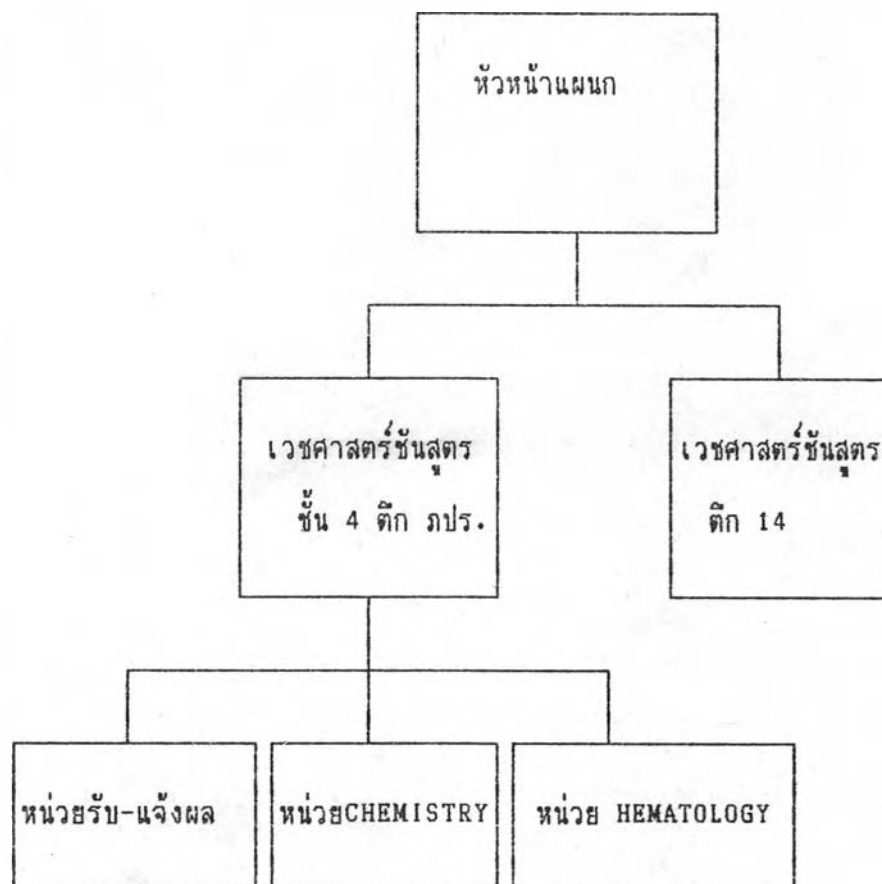
ตึกผู้ป่วยนอกโรงพยาบาลจุฬาลงกรณ์เป็นหน่วยงานหนึ่งของโรงพยาบาลจุฬาลงกรณ์ มีสายการบังคับบัญชาขึ้นตรงกับผู้อำนวยการโรงพยาบาลจุฬาลงกรณ์ การบริหารงานภายในตึกผู้ป่วยนอกจึงไม่ได้แยกออกมาบริหารอย่างอิสระในการบริหารที่ต้องเกี่ยวข้องกับแผนกต่างๆภายใน



ในโรงพยาบาลจุฬาลงกรณ์จะมีรองผู้อำนวยการฝ่ายผู้ป่วยนอกประสานงานและเป็นผู้สนับสนุนการดำเนินงานภายในตึกผู้ป่วยนอก

โครงสร้างการบริหารงานผู้ป่วยนอกในแผนกเวชศาสตร์ชั้นสูง โรงพยาบาลจุฬาลงกรณ์

แผนภูมิที่ 3.2 แสดงลักษณะโครงสร้างการทำงานในแผนกเวชศาสตร์ชั้นสูง ตึกผู้ป่วยนอก โรงพยาบาลจุฬาลงกรณ์



หมายเหตุ: การให้บริการการตรวจทางห้องปฏิบัติการตึกผู้ป่วยนอก ชั้น 4 นอกจากจะมีหน่วยงานของแผนกเวชศาสตร์ชั้นสูงแล้วยังมีหน่วยงานจากแผนกปาราสิตวิทยาและแผนกจุลชีววิทยาให้บริการร่วมด้วย

เวลาในการปฏิบัติงานของเจ้าหน้าที่ แผนกเวชศาสตร์ชั้นสูง ตึก ผู้ป่วยนอก

รับ-ส่ง SPECIMEN 7.00-16.00 น.

เวลาปฏิบัติงาน 8.00-16.00 น.

นอกเวลา 16.00-24.00 น., 24.00-8.00 น.

(เจ้าหน้าที่วิทยาศาสตร์การแพทย์ 2 คน, ผู้ช่วย 2 คน)

พบว่ามีการแยกเจ้าหน้าที่ทำงานใน 6 ส่วน คือ ในส่วนของ

1. หน่วยรับ-ส่ง SPECIMEN จำนวนเจ้าหน้าที่ 9 คน
2. หน่วยCHEMISTRY จำนวนเจ้าหน้าที่ 9 คน
3. หน่วย C.B.C. จำนวนเจ้าหน้าที่ 7 คน
4. หน่วย URINE จำนวนเจ้าหน้าที่ 5 คน
5. หน่วย VDRL,TPHA จำนวนเจ้าหน้าที่ 2 คน
6. หน่วยปาราสิต จำนวนเจ้าหน้าที่ 4 คน(จากคณะแพทยศาสตร์

หมุนเวียนกันมาปฏิบัติงานครั้งละ 4 คน)

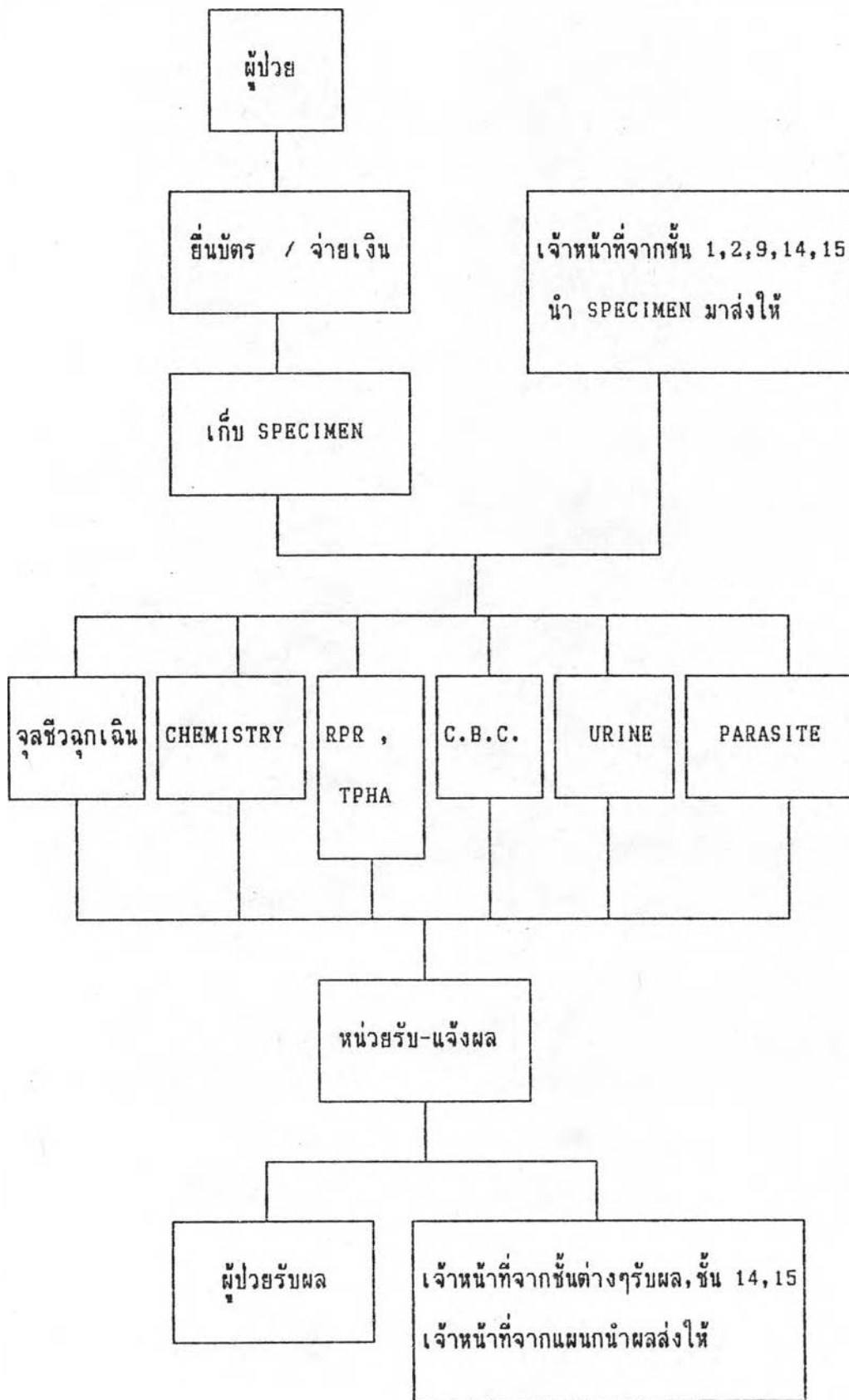
ส่วนเวรนอกเวลาจะหมุนเวียนกันจากเจ้าหน้าที่ในทุกๆส่วนงานทั้ง 5 ส่วน (หน่วยปาราสิตไม่ปฏิบัติงานนอกเวลา)

ตั้งนั้นการคิดต้นทุนโดยตรงของการตรวจทางห้องปฏิบัติการ จะยึดตามส่วนงานที่แบ่งตามลักษณะการทำงานของเจ้าหน้าที่ข้างต้น

เจ้าหน้าที่การเงินจากแผนกการเงินหมุนเวียนมาปฏิบัติงาน ทุก 3 เดือน จำนวนครั้งละ 3 คน ปฏิบัติงานเฉพาะในเวลาราชการ ส่วนนอกเวลาราชการชำระเงินที่ห้อง 35 (นอกเวลา)

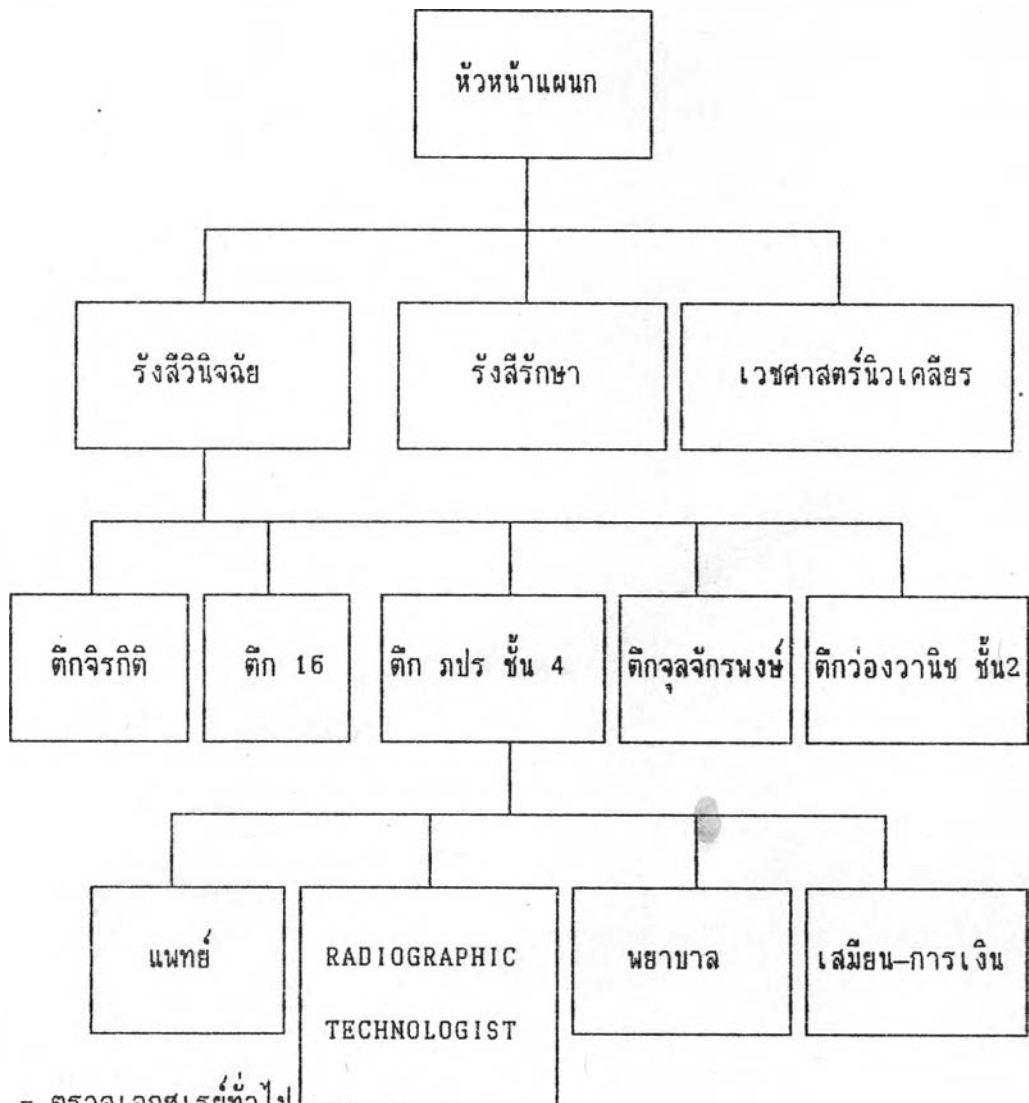
การตรวจนอกเวลาราชการให้บริการตรวจเฉพาะ Chemistry บางรายการ และ Hematology เท่านั้น

แผนภูมิที่ 3.3 แสดงการไหลเวียนการให้บริการ แผนกเวชศาสตร์ชั้นสูง ตึกผู้ป่วยนอก



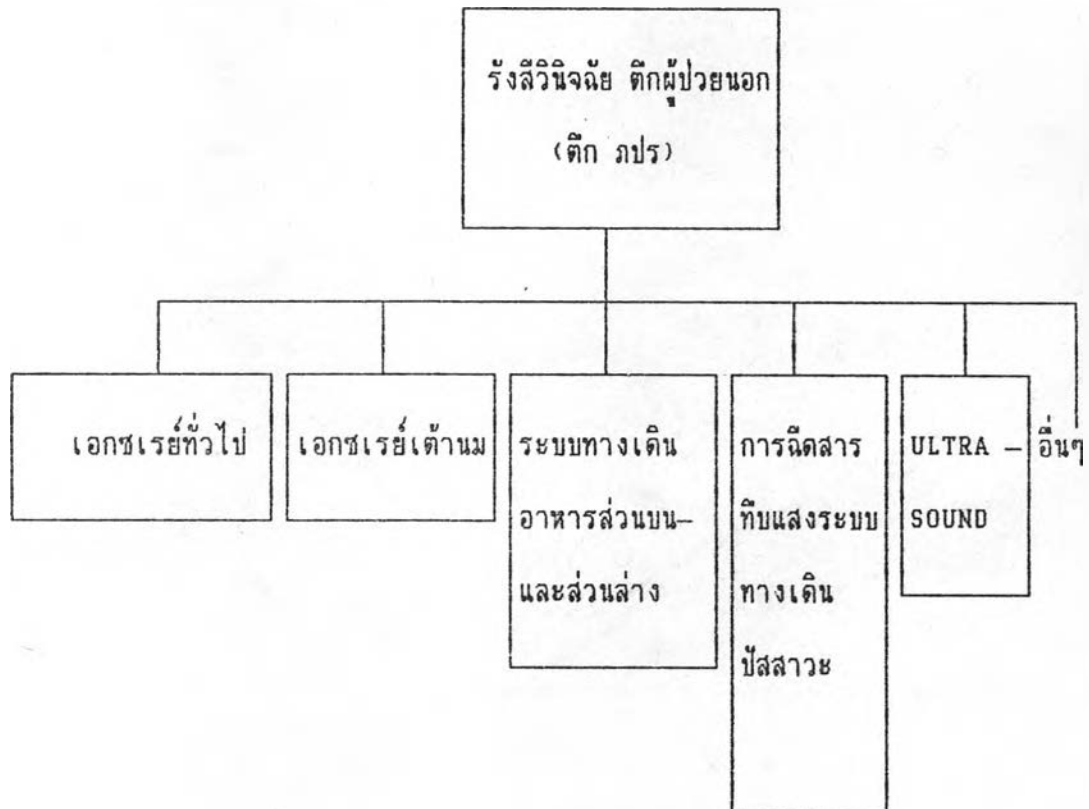
โครงสร้างการบริหารงานผู้ป่วยนอกในแผนกรังสีวินิจฉัย โรงพยาบาลจุฬาลงกรณ์

แผนภูมิที่ 3.4 แสดงลักษณะโครงสร้างการทำงานของแผนกรังสีวินิจฉัย



- ตรวจเอกซเรย์ทั่วไป
- ULTRASOUND
- ตรวจเอกซเรย์ระบบทางเดินปัสสาวะ
- ตรวจเอกซเรย์ระบบทางเดินอาหาร
- ตรวจเอกซเรย์ระบบหลอดเลือดหัวใจ
- ตรวจเอกซเรย์เต้านม
- จัดท่า
- ถ่ายเอกซเรย์
- ดูแลล้างฟิล์ม
- เชื้อฟิล์ม
- เตรียมของใช้
- ดูแลสิ่งเกิดุอาการผู้ป่วยหนัก
- เบิกของใช้
- เก็บเงิน
- เตรียมของ
- ใบบอ่านฟิล์ม
- จัดฟิล์มเข้าช่อง
- จัดระบบ FILE

แผนภูมิที่ 3.5 แสดงประเภทการให้บริการการตรวจทางรังสีวินิจฉัย ตึกผู้ป่วยนอก  
โรงพยาบาลจุฬาลงกรณ์



เวลาในการปฏิบัติงาน

เวลาในการปฏิบัติงาน 8.30-16.30น. ไม่มีการปฏิบัติงานนอกเวลา  
จากการวิเคราะห์ระบบ พบว่า การทำงานของเจ้าหน้าที่ รวมทั้งแพทย์ จะเป็น  
ลักษณะหมุนเวียนกันทำงานในแต่ละจุดเจ้าหน้าที่ทั้งหมดเป็นของโรงพยาบาลจุฬาลงกรณ์  
สภากาชาดไทย แพทย์ชุดที่หมุนเวียนแบ่งออกเป็นอาจารย์ (มีทั้งชั้นกับคณะแพทยศาสตร์จุฬาลงกรณ์  
มหาวิทยาลัยและชั้นกับโรงพยาบาลจุฬาลงกรณ์สภากาชาดไทย) และแพทย์ประจำบ้าน (มีทั้งที่มีต้น  
สังกัดจากหน่วยราชการอื่นๆและ FREE TRAINING ซึ่งถือเป็นลูกจ้างคณะแพทยศาสตร์)

เจ้าหน้าที่จำนวน 28 คน หมุนเวียนกันทำงานในแต่ละจุดทุก 4 เดือน

แพทย์หมุนเวียนทำงาน ชุดละ 1 เดือน

แพทย์ประจำตรวจเอกซเรย์ตึก ๓๒๕ (จ้างโดยเงินของสภากาชาดไทย) จำนวน 4 คน