

บทที่ 1

บทนำ



## 1.1 สภาพปัญหาวิจัย

อำเภอเบตง จังหวัดยะลา ซึ่งเป็นอำเภอ 1 ใน 5 จังหวัดชายแดนภาคใต้ ที่มีปัญหา และมีลักษณะทางสังคม การเมืองและเศรษฐกิจ ที่พิเศษต่างจากชุมชนอำเภออื่น ๆ ในสังคมไทย กล่าวคือ ประการแรก อำเภอเบตงเป็นสังคมที่มีลักษณะเป็นพหุสังคม (plural society) คือ สังคมที่มีคนหลายเชื้อชาติ ศาสนา และภาษา ทั้งนี้เพราะว่าอำเภอเบตงประกอบด้วยกลุ่มคนไทยมุสลิมประมาณร้อยละ 45.00 กลุ่มคนไทยเชื้อชาติจีนประมาณร้อยละ 43.00 คนไทยที่นับถือศาสนาพุทธ และอื่น ๆ ประมาณร้อยละ 12.00 อีกทั้งยังเป็นสังคมที่มีลักษณะเป็นสังคมปิด กล่าวคือ แต่ละกลุ่มชนต่างนิยมใช้ภาษาของตนเองในการติดต่อสื่อสารและสื่อความหมายในปฏิสัมพันธ์ทางสังคม ประการที่สอง ในด้านความเจริญทางด้านเศรษฐกิจของอำเภอเบตง โดยเฉพาะในเขตชุมชนอำเภอซึ่งเป็นศูนย์กลางที่ตั้งของตัวอำเภอ และส่วนราชการนั้น เป็นอำเภอที่ถูกกล่าวได้ว่ามีความเจริญทางเศรษฐกิจสูง แม้ว่าโดยภาพรวมทั้งอำเภอแล้วประชาชนร้อยละ 70 ประกอบอาชีพเกษตรกรรม ร้อยละ 20 ประกอบอาชีพพาณิชย์กรรม ร้อยละ 6 ประกอบอาชีพอุตสาหกรรม และอื่น ๆ เช่น บริการ รัฐบาลอีกร้อยละ 4 แต่พิจารณาเฉพาะในเขตชุมชนตัวอำเภอเบตงแล้ว พบว่าเป็นอำเภอ ที่มีลักษณะเด่นและแตกต่างจากอำเภออื่น ๆ กล่าวคือ เป็นอำเภอที่มีส่วนราชการ 41 ส่วนราชการตั้งอยู่ มีธนาคารพาณิชย์ 7 แห่ง โรงแรม 23 แห่ง โรงงานอุตสาหกรรม 26 แห่ง ร้านอาหาร 30 ร้าน ร้านขายสินค้าสำเร็จรูป(ของชำ) 48 แห่ง บริษัทขนส่ง 7 บริษัท และร้านเสริมสวย 37 แห่ง ตลอดจนมีสมาคมที่จดทะเบียนอย่างถูกต้องจำนวน 13 สมาคม จากลักษณะทั้งหมดนี้ชี้ให้เห็นว่าอำเภอเบตงแม้จะเป็นอำเภอขนาดเล็กที่มีประชากร ทั้งอำเภอประมาณ 39,546 คน (เดือนมกราคม 2530) และในตัวอำเภอ 19,093 คน แต่ก็กล่าวได้ว่ามีระดับความเจริญสูง

ประการที่สาม อำเภอเบตง เป็นอำเภอหนึ่งในจังหวัดชายแดนภาคใต้ที่เป็นเขตอาจเกิดปัญหาความรุนแรงได้ง่าย (sensitive area) เช่น มีปัญหาโจรจีนคอมมิวนิสต์มาลายา ซึ่ง

ยังคงมีความสำคัญต่อวิถีชีวิตและความเป็นอยู่ของประชาชนในอำเภอเบตงอยู่จนกระทั่งรัฐบาลต้องตั้งกองบัญชาการพลเรือน ตำรวจ ทหาร ที่ 43 (พตท.43) ส่วนหน้าเบตง เพื่อแก้ปัญหาการก่อการร้ายของกลุ่มโจรจีนคอมมิวนิสต์มาลาया และโจรก่อการร้ายแบ่งแยกดินแดน (ชจก.เดิม)

ประการที่สี่ อำเภอเบตง เป็นอำเภอที่มีการคมนาคมติดต่อกับชายแดนประเทศมาเลเซีย รัฐเปรัก อำเภอโกริะ จึงทำให้สังคมอำเภอเบตงเป็นสังคมที่ประชาชนมีวิถีชีวิตและความรู้สึกผูกพันกับประชาชนประเทศมาเลเซียระดับหนึ่งทั้งในแง่ภาษา ศาสนา วัฒนธรรม การค้า และปฏิสัมพันธ์ทางสังคมอื่น ๆ นอกจากนี้จากสภาพที่เป็นสังคมที่มีลักษณะพิเศษดังกล่าวจึงทำให้ชุมชนนี้มีปัญหาในด้านสังคมอื่น ๆ ตามมา เช่น การพนัน โสเภณี การลักลอบค้าชาย สีนค่านิภาชี เฮโรอีน และยาเสพติด จึงทำให้อำเภอนี้เป็นพื้นที่ที่มีลักษณะกลุ่มอิทธิพล (influence group) แอบแฝงอยู่

ในประการสุดท้าย อำเภอเบตง แม้ว่าจะเป็นอำเภอที่มีลักษณะทางด้านการปกครองที่คล้ายกับอำเภออื่น ๆ คือมีลักษณะการปกครอง 2 รูปแบบ นั่นคือ การปกครองส่วนภูมิภาค ซึ่งรัฐบาลส่งตัวแทนจากส่วนกลางไปตั้งอยู่ในรูปของสถานที่ราชการเพื่อความคุมบังคับบัญชาและแก้ไขปัญหาและบำรุงสุขในชุมชน และการปกครองส่วนท้องถิ่น คือ เทศบาลตำบลเบตงเป็นการปกครองท้องถิ่นที่มีคณะบริหารเลือกตั้งโดยประชาชน กล่าวคือ ประชาชนเลือกสมาชิกสภาเทศบาล (ฝ่ายนิติบัญญัติ) จำนวน 12 คน และให้สมาชิกสภาเทศบาลเลือกคณะเทศมนตรี 2 คน จากจำนวนสมาชิกสภาเทศบาลที่มีอยู่ อย่างไรก็ตามเทศบาลตำบลเบตงก็มีลักษณะพิเศษต่างจากเทศบาลอื่น ๆ ในระดับเทศบาลตำบลด้วยกันกล่าวคือ เป็นเทศบาลที่มีลักษณะสังคมและเศรษฐกิจดังกล่าวแล้วและเป็นเทศบาลที่มีรายได้และระดับของความเจริญสูงกล่าวคือ ในปี 2530 เทศบาลมีรายได้ถึง 23,737,000 บาท และได้รับเงินอุดหนุนจากรัฐบาลเพียง 4,393,934 บาท จึงกล่าวได้ว่าเป็นเทศบาลตำบลที่มีระดับความเจริญสูงและสามารถพึ่งตนเองได้

กล่าวโดยสรุป สถานการณ์การเมือง เศรษฐกิจ และสังคม ของอำเภอเบตง เป็นสภาพที่น่าสนใจนำมาศึกษาและวิจัย ทั้งนี้เพราะว่าจากลักษณะสังคมแบบผสมผสานนั้นทำให้เกิดปัญหาทางการเมืองที่น่าสนใจ เช่น ความขัดแย้งระหว่างคนไทยเชื้อชาติจีนกับอิสลามซึ่งเป็นคนสองกลุ่มหลักของอำเภอ ปัญหาทางการเมืองที่เกิดจากการถูกปกครองโดยคนไทย เช่น ขบวนการแบ่งแยกดินแดนภาคใต้ และปัญหาที่เกิดจากการแย่งชิงผลประโยชน์ในทางธุรกิจที่ผิดกฎหมาย เช่น ยาเสพติด โสเภณี การพนัน ในด้านเศรษฐกิจและการปกครองอำเภอเบตงก็มีระดับความเจริญสูง

และเป็นที่ตั้งของส่วนราชการต่างๆ จำนวน 41 ส่วนราชการและมีการปกครองท้องถิ่นระดับเทศบาลตำบลที่มีรายได้สูงที่สามารถพึ่งตนเองได้ระดับหนึ่ง

จากลักษณะพิเศษทั้งหมดที่กล่าวมานี้ สังคมเบตงจึงเป็นสังคมที่ท้าทายให้นักวิจัยด้านรัฐศาสตร์ศึกษา โดยเฉพาะอย่างยิ่งการศึกษาในด้านผู้มีอิทธิพล (influential) ชนชั้นนำ (elite) อำนาจ (power) และโครงสร้างอำนาจในชุมชน (power structure) ทั้งนี้เพื่อตอบคำถามว่าในสภาพสังคมเศรษฐกิจและการเมืองเช่นนี้ ผู้มีอิทธิพล ชนชั้นนำ เป็นใครมีคุณสมบัติอะไรเป็นฐาน (base) ใครมีอำนาจสูงสุดในการตัดสินใจในปัญหาและนโยบายของชุมชน โครงสร้างอำนาจ และความสัมพันธ์ระหว่างผู้มีอิทธิพล ชนชั้นนำในโครงสร้างอำนาจเป็นอย่างไร เป็นต้น ซึ่งผลของการศึกษาค้นคว้าครั้งนี้ กล่าวได้ว่าเป็นการค้นพบที่น่าสนใจ ทั้งในแง่ของการทดสอบทฤษฎีชนชั้นนำในเชิงปรัชญาที่มองว่าในทุกสังคมมี 2 ชั้น คือ ชนชั้นนำที่เป็นผู้ปกครอง และผู้ถูกปกครอง คือ ประชาชน ตลอดจนเชื่อว่า ปัญหาและประเด็น (issues) ทั้งในด้านการเมือง เศรษฐกิจและสังคมจะถูกกำหนดและตัดสินใจโดยชนชั้นนำ<sup>1</sup> และยังค้นพบธรรมชาติของชนชั้นนำ (nature) ในด้านคุณสมบัติและลักษณะทางด้านจิตวิทยา รวมทั้งลักษณะ โครงสร้างผู้มีอิทธิพล ชนชั้นนำ และอำนาจในชุมชนที่กล่าวแล้วด้วย

---

<sup>1</sup> ทฤษฎีชนชั้นนำในยุค classic อยู่ใน Gaetano Mosca, The Ruling Class (New York: McGraw-Hill, 1939); Vilfredo Pareto, The Mind and Society (New York: Harcourt, Brace, 1935); Robert Michels, Political Parties: Sociological Study of the Oligarchical Tendencies of Modern Democracy (Glencoe, Ill.: The Free Press, 1949).

## 1.2 วัตถุประสงค์ในการศึกษา

จากลักษณะสังคมอำเภอเบตง จังหวัดยะลา ดังกล่าวแล้วนั้น ผู้วิจัยมีวัตถุประสงค์ที่จะต้องศึกษาค้นคว้า เพื่อตอบปัญหาอันจะเป็นประโยชน์แก่การศึกษาด้านชนชั้นนำอำนาจ และโครงสร้างอำนาจในชุมชนอำเภอต่อไปดังนี้

1. เพื่อยืนยันทฤษฎีชนชั้นนำที่มองว่าสังคมทุกสังคมจะมี 2 ชั้นชั้น ปราภฏเสมอคือชนชั้นผู้ปกครองและผู้ถูกปกครอง โดยผู้ปกครองซึ่งมีจำนวนน้อยเป็นผู้ตัดสินใจในนโยบายและแก้ปัญหาตลอดจนได้รับประโยชน์สูงสุดในชุมชน

2. เพื่อศึกษารธรรมชาติ (nature) ของผู้มีอิทธิพล ชนชั้นนำในด้านคุณสมบัติส่วนตัวแบบฉบับ (style) และฐานอำนาจของชนชั้นนำ (power base) ตลอดจนลักษณะทางด้านบุคลิกภาพ

3. เพื่อตอบปัญหาว่าโครงสร้างผู้มีอิทธิพลชนชั้นนำในชุมชนอำเภอเบตงที่มีลักษณะพิเศษมีลักษณะอย่างไรในแง่ของโครงสร้างอำนาจในชุมชน (community power structure) และจัดลำดับชั้น (rank) ของชนชั้นนำในแง่ของควมมีอำนาจในการตัดสินใจ

4. เพื่อศึกษาความสัมพันธ์ระหว่าง ผู้มีอิทธิพล ชนชั้นนำ ในประเด็นของความใกล้ชิดสนิทสนม (acquaintanceship) และการมีส่วนร่วมในการตัดสินใจ (participation in decision making) ในประเด็น (issues) ปัญหาและนโยบาย (policy) ในชุมชนตลอดจนความสัมพันธ์ระหว่าง ผู้มีอิทธิพล ชนชั้นนำ กับประชาชน

5. เพื่อดูความแตกต่างระหว่างความคิดเห็น (opinion) ของผู้มีอิทธิพลชนชั้นนำและประชาชนในการกำหนดชนชั้นนำที่มีอำนาจของชุมชนโดยใช้วิธี Reputational Technique ให้ประชาชนและชนชั้นนำจัดลำดับ

6. เพื่อนำเอาลักษณะโครงสร้างอำนาจ ผู้มีอิทธิพล ชนชั้นนำและอำนาจในชุมชนเบตงที่ค้นพบอธิบายปัญหาที่เกิดขึ้นในชุมชนจังหวัดชายแดนภาคใต้อื่น ๆ ในทางที่เป็นประโยชน์ต่อการแก้ปัญหาที่มีอยู่ กล่าวคือ เป็นการประยุกต์สิ่งที่ค้นพบนำไปแก้ปัญหาในชุมชนอื่น ๆ ที่มีลักษณะเช่นเดียวกันหรือใกล้เคียงกันที่มีปัญหาอยู่และรัฐบาลกำลังมุ่งแก้ไขในแง่ของข้อเสนอแนะ และความคิดเห็นในการแก้ปัญหา

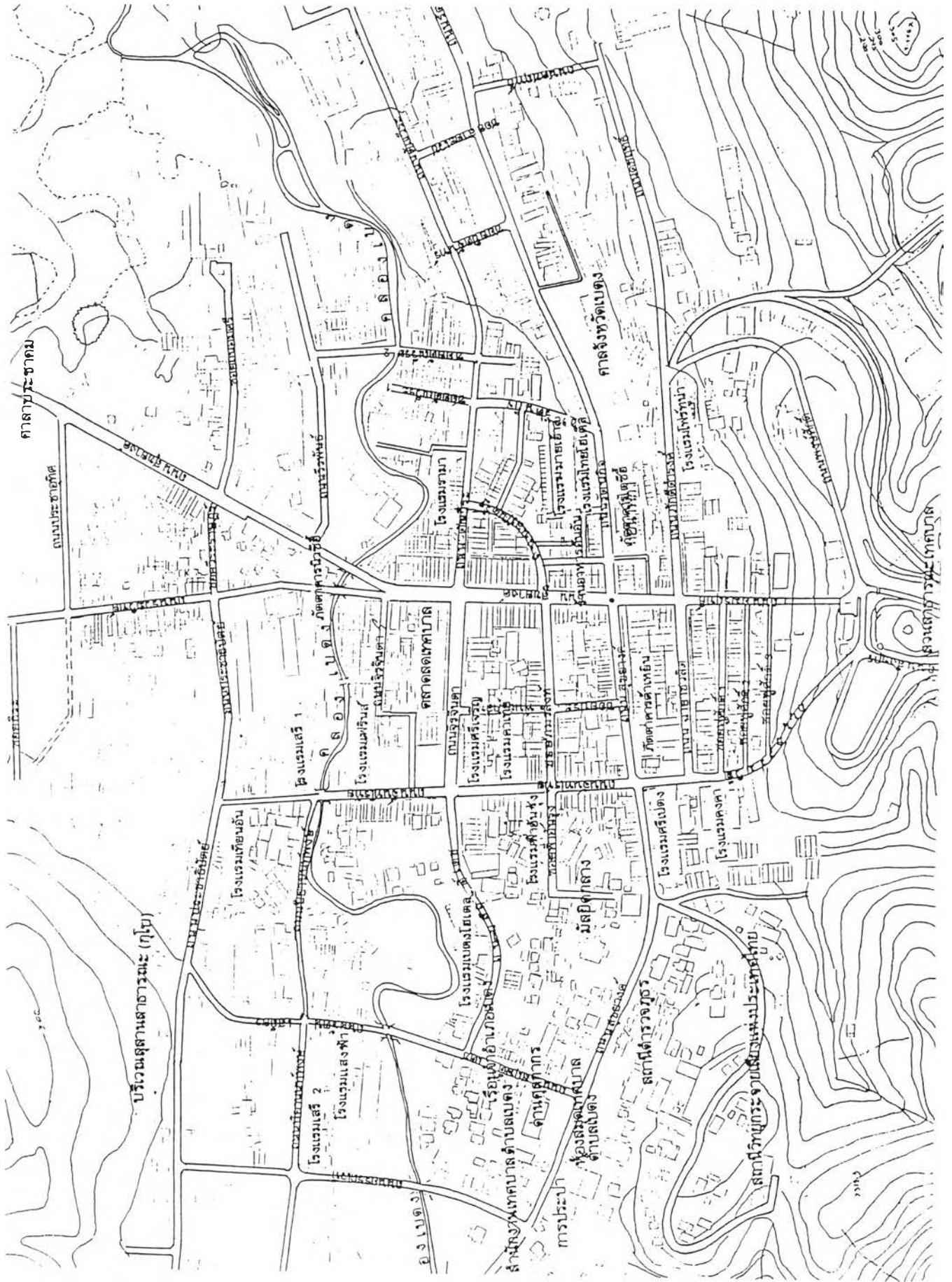
### 1.3 ขอบเขตในการศึกษา

อำเภอเบตง จังหวัดยะลา เป็นอำเภอที่มีพื้นที่ทั้งหมด 1,550 ตารางกิโลเมตร แต่มีพื้นที่ที่เป็นเขตชุมชนอำเภอ หรือเป็นที่ตั้งของส่วนราชการในอำเภอและมีความเจริญทางเศรษฐกิจ และสังคมประมาณ 1.6 ตารางกิโลเมตร และมีประชาชนทั้งอำเภอ 39,546 คน (มกราคม 253๑) โดยมีประชาชนอาศัยอยู่ในเขตตัวอำเภอ 17,539 คน สำหรับการศึกษาคั้งนี้ผู้วิจัยมุ่งจำกัดขอบเขตการศึกษาเฉพาะเขตชุมชนอำเภอเบตงที่มีลักษณะเป็นแอ่ง หรือกระทะที่เป็นศูนย์กลางความเจริญทางเศรษฐกิจ อุตสาหกรรม พาณิชยกรรม และเป็นที่ตั้งของส่วนราชการต่าง ๆ เท่านั้น (โปรดดูรูปที่ 1.1 และ รูปที่ 1.2 ประกอบ)

รูปที่ 1.1 แสดงเขตชุมชนที่จะศึกษา



รูปที่ 1.2 แผนที่การแสดงขอบเขตการศึกษา



กล่าวอีกนัยหนึ่งการศึกษาครั้งนี้มุ่งศึกษาเฉพาะในเขตตัวอำเภอเบตงที่เป็นที่ตั้งของการปกครองส่วนภูมิภาค คือ ที่ทำการปกครองอำเภอสถานีตำรวจภูธรอำเภอ สำนักงานรกร อำเภอเบตง ศึกษาธิการอำเภอเบตง ป่าไม้อำเภอ และส่วนราชการอื่น ๆ รวม 39 แห่ง และที่ตั้งของการปกครองส่วนท้องถิ่น คือ สำนักงานเทศบาลตำบลเบตง รวมถึงที่เป็นที่ตั้งของธนาคาร กลุ่มร้านค้า-ธุรกิจ โรงแรม สมาคม ตลาด และอุตสาหกรรม ทั้งนี้เพื่อให้การศึกษามีขอบเขตที่ชัดเจน และเป็นการศึกษาเพื่อมุ่งตอบปัญหาชนชั้นนำ อำนาจ และโครงสร้างอำนาจในชุมชนอำเภอที่มีลักษณะพิเศษดังกล่าวแล้ว ในความสำคัญของปัญหาและวัตถุประสงค์การศึกษา และอีกทั้งผู้วิจัยยังมีความคิดว่า การจะให้ประชาชนในเขตตำบลรอบนอกจากตำบลเบตง คือ ประชาชนในตำบลอัยเยอร์เวง ตำบลตานะแมเราะ ตำบลยะรม และตำบลธารน้ำทิพย์ มาตัดสินใจจัดระดับผู้นำในเขตอำเภอคงจะเป็นการให้คำตอบที่ไม่ชัดเจน ไม่ทราบข้อมูลเท่าที่ควร ดังนั้นเพื่อให้จำนวนประชากรที่จะศึกษาจำกัดอยู่ในเฉพาะเขตอำเภอและเป็นประชากรที่รับรู้ปัญหาสภาพด้านบุคคลและวัฒนธรรมในเขตอำเภอที่แท้จริง จึงได้จำกัดขอบเขตการศึกษาดังกล่าว

#### 1.4 แนวคิดที่ใช้ในการศึกษา

ด้วยพื้นฐานความคิดที่ต้องการศึกษาชุมชนขนาดเล็กที่มีลักษณะพิเศษ เช่น อำเภอเบตงในด้านผู้มีอิทธิพล ชนชั้นนำ อำนาจ และโครงสร้างอำนาจชุมชน ตามที่ได้ระบุไว้อย่างชัดเจนแล้วในวัตถุประสงค์ของการศึกษา ดังนั้นในกระบวนการศึกษาเพื่อตอบปัญหาและเพื่อบรรลุวัตถุประสงค์ดังกล่าว จำเป็นอย่างยิ่งที่ต้องมีแนวคิดที่ต้องทำความเข้าใจ และใช้เป็นกรอบในการศึกษา คือ อำนาจ (power) ชนชั้นนำ (elite) โครงสร้างอำนาจชุมชน (community power structure) และแนวคิดอื่น ๆ ที่เกี่ยวข้อง เช่น ผู้มีอิทธิพล (influentials) ผู้นำ (leader) ชนชั้น (class) และอำนาจหน้าที่ (authority) ทั้งนี้ผู้วิจัยจะอธิบายให้ชัดเจนเฉพาะ 3 แนวความคิดแรกเท่านั้น

เป็นที่ยอมรับว่าในทุกสังคมที่มีประชาชนเป็นองค์ประกอบ และมีปฏิสัมพันธ์ทางสังคมเป็นตัวเชื่อม (social interaction) ภายใต้อสภาพแวดล้อมทางเศรษฐกิจ สังคม วัฒนธรรม

และการปกครองนั้นมีอำนาจ เป็นหน้าที่ที่จำเป็น (necessary function) ของทุกสังคม<sup>2</sup> เพราะอำนาจเกี่ยวข้องโดยตรงกับการตัดสินใจและหน้าที่

คำว่า "อำนาจ" ในวิทยานิพนธ์นี้ หมายถึง หน้าที่ที่เกิดจากความสัมพันธ์ทางสังคมที่มีลักษณะบ่งเฉพาะถึงความมีอิทธิพล (influence) เหนือพฤติกรรมของบุคคล กลุ่ม หรือกิจกรรมของสังคม โดยการเป็นผู้ตัดสินใจ (decision making) หรือสั่งการ (command) และยังหมายรวมถึงผู้ที่มีอำนาจอันเกิดจากตัวบทกฎหมาย หรือระเบียบของราชการ (authority) อีกด้วย<sup>3</sup> ทั้งนี้สภาพการณ์ที่ เรียกว่า ผู้ใดมีอำนาจนั้นจักต้องรวมถึงความสามารถในการบังคับ (force) ให้ผู้อื่นปฏิบัติตามด้วย ดังนั้นถ้าในวิทยานิพนธ์ระบุว่าผู้หนึ่ง (A) มีอำนาจเหนืออีกผู้หนึ่ง (B) ก็หมายความว่า บุคคลที่มีอำนาจสามารถใช้อำนาจหรืออิทธิพลที่มีอยู่บังคับสั่งการให้ผู้อยู่ใต้อำนาจ (B) ทำในสิ่งที่ (B) ไม่ประสงค์จะทำ ทั้งนี้การใช้อำนาจนี้ต้องมีสภาพการลงโทษ (punishment) บังคับ (sanction or force) ให้รางวัล (reward) และการใช้กลยุทธ์ชักจูง (persuading) เพื่อให้ผู้อยู่ใต้บังคับ (B) ทำในสิ่งที่ผู้มีอำนาจ (A) ต้องการ<sup>4</sup>

---

<sup>2</sup> เพื่อไม่ให้มีความสับสนในการให้คำจำกัดความ ผู้วิจัยไม่แยกให้ชัดเจนระหว่างแนวคิดที่มีความคาบเกี่ยวและไม่สามารถแยกกันได้อย่างชัดเจน เช่นคำว่า elite กับ leader คำว่า power, authority และ influence หรือ influentials ทั้งนี้เพราะว่าเป็นเพียงปัญหาในด้านการให้ความหมายของแนวคิดของกลุ่มนักวิชาการเท่านั้นแต่ในทางปฏิบัติเมื่อนำไปประยุกต์ศึกษาในชุมชนแล้ว ดูเหมือนว่าประชาชนหรือประชากรตัวอย่างที่เราศึกษาจะไม่เข้าใจความหมายของคำเหล่านี้ต่างกันนัก

<sup>3</sup> Floyd Hunter, Community Power Structure (Chapel Hill: University of North Carolina Press 1953), p.2.

<sup>4</sup> การให้คำนิยามนี้สรุปมาจากแนวคิดของ Robert A. Dahl, "The Concept of Power," Behavioral Science (July, 1957), pp.201-215; Peter M. Blau, Exchange and Power in Social Life (New York: Wiley, 1964), p. 117; Harold D. Lasswell and Abraham Kaplan, Power and Society (New Haven: Yale University Press, 1950), p.74; Edward G. Banfield, Political Influence (New York : The Free Press, 1961); Robert Prethuis, Man at the Top: A Study in Community Power (New York : Oxford University Press, 1964), pp.4-5.



แต่สำหรับในแง่กิจกรรม หมายถึง การมีส่วนร่วมในการ ตัดสินใจในกิจกรรมของชุมชน (decision making)<sup>๕</sup>

แนวความคิดชนชั้นนำ (elitism) หรือแนววิเคราะห์ชนชั้นนำ (elite approach) เป็นแนววิเคราะห์ที่มีความใกล้เคียงและคาบเกี่ยวกันอยู่กับแนวคิดและแนววิเคราะห์ชนชั้น (class and class approach) เพราะแนววิเคราะห์ทั้ง 2 นี้ต่างเน้นพื้นฐานการจัดลำดับชั้นทางสังคม (social stratification) ซึ่งหมายถึงความไม่เท่าเทียมกันทางโครงสร้าง (structured inequality) ที่แบ่งออกเป็น 2 กลุ่มคือ กลุ่มผู้มียาก (have most) และกลุ่มผู้มีน้อย (have least) ในที่มีคุณค่าทางสังคมคืออำนาจหน้าที่ (authority) ความมั่งคั่ง (wealth) และ ความมีเกียรติยศ (prestige) แต่ทั้ง 2 แนววิเคราะห์ก็ต่างกันว่าแนวคิดและแนววิเคราะห์ชนชั้นนำตอกย้ำ "อำนาจ" เป็นฐานในการจัดลำดับชั้นความเป็นชนชั้นนำ ในขณะที่แนววิเคราะห์ชนชั้นตอกย้ำ "ความมีเกียรติยศ" และ "ความร่ำรวย" เป็นฐานในการจัดช่วงชั้นทางสังคม กระนั้นก็ตามทั้งสองแนวคิดนี้ต่างมุ่งศึกษาและวิเคราะห์ความขัดแย้ง (conflict) ซึ่งเป็นกลไกที่จะก่อให้เกิดการเปลี่ยนแปลงในสังคม การเมือง และมีมูลเหตุเกิดจากการแบ่งชั้น (division) และความไม่เท่าเทียมกันในสังคมนั้นเอง<sup>๖</sup>

ยังมีอีกแนวความคิดหนึ่งที่เกี่ยวข้องกับการศึกษาเรื่องชนชั้นนำคืออิทธิพล (influence) ในที่นี้ผู้วิจัยไม่ขอแยกความแตกต่างในความหมายของคำว่า "อำนาจ" และ "อิทธิพล" ออกจากกัน ทั้งนี้เพราะว่าแนวความคิดทั้งสองคาบเกี่ยวกัน และยากที่จะแยกออกจากกันให้ชัดเจนได้<sup>๗</sup> แต่อย่างไรก็ตามในความรู้สึกของคนทั่วไปแล้วมักจะมี ความเข้าใจในความหมายของคำว่า "ผู้มีอำนาจ" และ "ผู้มีอิทธิพลต่างกัน" แยกออกจากกัน กล่าวคือ คำว่า "ผู้มีอำนาจ" (powerful) นั้นมักจะมี ความหมายที่ก่อให้เกิดความรู้สึกว่าเป็นอำนาจที่ชอบธรรม และไม่เป็นความรู้สึกทางลบ

<sup>๕</sup> Robert A. Dahl, Who Govern ? : Democracy and Power in American city (New Heaven and London : Yale University Press, 1966).

<sup>๖</sup> James A. Bill and Robert L. Hardgrave, Jr., Comparative Politics : The Quest for Theory (Ohio : Charles E. Merrill Publishing Company, 1973), pp. 193-194.

<sup>๗</sup> เช่นเดียวกับ Robert A. Dahl และ Herbert A. Simon ที่ไม่แยกความหมายของ "อำนาจ" และ "อิทธิพล" ออกจากกัน

ในขณะที่คำว่า "ผู้มีอิทธิพล" (influentials) นั้นในความรู้สึกของสามัญชนทั่วไป หรือที่ใช้กันในทางสื่อมวลชน มักจะให้ความหมายที่ก่อให้เกิดความรู้สึกว่าเป็นการใช้อำนาจที่มีอยู่ไปในทางที่ไม่ชอบธรรม หรือไม่ถูกต้องตามกฎหมาย เช่น คัทที่ที่ว่า "ผู้มีอิทธิพลในชายแดนภาคใต้" มักมีความหมายถึง ผู้ที่ใช้อำนาจมีดบงการให้ผู้อื่น หรือใช้อำนาจนั้นแสวงหาผลประโยชน์อันไม่ถูกต้องตามกฎหมาย เช่น ขนสินค้าเถื่อน ขนแร่เถื่อน ขนยางพาราเถื่อน เสียภาษีเถื่อนและขบวนการใช้อำนาจหน้าที่ที่มีอยู่ไปในทางที่ไม่ถูกต้องตามกฎหมายของเจ้าพนักงานของรัฐ เป็นต้น

ในวิทยานิพนธ์ฉบับนี้ แนวคิดชนชั้นนำ (Elitism) หรือแนววิเคราะห์ชนชั้นนำ (Elitist Approach) คือ แนวคิดหรือแนววิเคราะห์ที่ต่อยอดการศึกษา "อำนาจ" และ "ความขัดแย้ง" ซึ่งย้ำความเป็นช่วงชั้นในแนวดิ่ง (Vertical stratification) กล่าวคือ ในทุกสังคมมีชนชั้น 2 ชั้นปรากฏอยู่เสมอ คือชนชั้นนำที่ทำหน้าที่ปกครองหรือผู้ได้รับสิ่งมีคุณค่าในสังคมมาก และผู้ถูกปกครอง (non-elites) ซึ่งได้รับสิ่งมีคุณค่าทางสังคมน้อย ดังที่ Harold D. Lasswell กล่าวว่า "คนจำนวนน้อยผู้ได้รับสิ่งมีคุณค่ามากก็คือชนชั้นนำ และชนจำนวนมากที่เหลือก็คือผู้ตามหรือผู้อยู่ในลำดับที่ต่ำลงมา" (rank order)<sup>๑</sup>

เพื่อให้เกิดความชัดเจนในการอธิบายและวิเคราะห์โครงสร้างอำนาจ ชนชั้นนำ และอำนาจในชุมชนที่ศึกษา ผู้วิจัยให้ความหมายของ "ชนชั้นนำ" (elite) ว่าคนกลุ่มหนึ่งซึ่งมีจำนวนน้อย เมื่อเปรียบเทียบกับประชาชนในชุมชนหรือสังคมซึ่งมีจำนวนมาก และคนจำนวนน้อยนี้เป็นผู้ที่ได้รับสิ่งที่มีคุณค่าทางสังคม (social values) มากทั้งในด้านอำนาจความร่ำรวย ความมีเกียรติยศและอำนาจหน้าที่จนทำให้ชนชั้นนำกลุ่มนี้เป็นผู้ควบคุม ตัดสินใจ และชี้นำประชาชนในสังคมที่ได้รับสิ่งมีคุณค่าและมีสถานภาพต่ำ

---

<sup>๑</sup> ดูรายละเอียดการอธิบายใน Gaetano Mosca, Vilfredo Pareto, and Robert Michels, ในเชิงอรรถข้างต้น; Harold D. Lasswell, World Politics and Personal Insecurity 1 paperback (New York : The Free Press, 1965), p. 3; Harold D. Lasswell and Daniel Lerner, eds., World Revolutionary Elite (Cambridge : M.I.T. Press, 1965), p. 4.

สำหรับแนวคิดโครงสร้างอำนาจชุมชน (community power structure) นั้นเป็นแนวคิดที่เกิดขึ้นจากการนำเอาแนวคิดของชนชั้นนำ และอำนาจมาประยุกต์ศึกษาสังคมในเชิงประจักษ์ในชุมชนต่าง ๆ เพื่ออธิบายลักษณะโครงสร้างอำนาจ ความสัมพันธ์ระหว่างชนชั้นนำอำนาจ และสร้างรูปแบบจำลองของโครงสร้างอำนาจในชุมชนว่ามีลักษณะเป็น แบบปิรามิด ที่อำนาจผูกขาดอยู่กับคนจำนวนน้อย หรือเป็นโครงสร้างอำนาจแบบพหุนิยม (pluralist) ซึ่งอำนาจในชุมชนกระจายไปอยู่ที่กลุ่มต่าง ๆ และการตัดสินใจก็ขึ้นอยู่กับประเด็นไหน (issues) เกี่ยวข้องกับกลุ่มไหนโดยตรง กลุ่มนั้นก็จะมีอำนาจในการตัดสินใจ หรือมีส่วนร่วมในการตัดสินใจ สำหรับในวิทยานิพนธ์ฉบับนี้ให้ความหมายของโครงสร้างอำนาจในชุมชน หมายถึงโครงสร้างความสัมพันธ์ของชนชั้นนำที่มีอำนาจในชุมชน จนทำให้เกิดแบบแผน (pattern) ของความสัมพันธ์เชิงอำนาจ ซึ่งลักษณะทางโครงสร้างอำนาจจะเป็นแบบแผนที่อำนาจการตัดสินใจผูกขาดอยู่กับคนจำนวนน้อยหรือจำนวนมากก็ได้ ทั้งนี้ขึ้นอยู่กับเงื่อนไขทางเศรษฐกิจ สังคม วัฒนธรรม และลักษณะทางการปกครองของสังคมนั้น ๆ

ดังที่ได้กล่าวมาแล้วว่าการศึกษาค้นคว้านี้จะตอบปัญหาเกี่ยวกับชนชั้นนำอำนาจและโครงสร้างอำนาจในอำเภอเบตง จังหวัดยะลา ซึ่งเป็น 1 ใน 5 จังหวัดชายแดนภาคใต้ที่ผู้วิจัยคัดเลือกมาศึกษา ทั้งนี้เพราะเป็นสังคมที่มีลักษณะพิเศษ ทั้งทางด้านสังคม เศรษฐกิจ และการปกครอง ดังนั้นในการศึกษาวิจัยครั้งนี้ ผู้วิจัยจึงตั้งสมมติฐานขึ้น 1 ชุด เพื่อนำเอาลักษณะพิเศษของสังคมนี้มาทดสอบผลกระทบที่มีต่อชนชั้นนำอำนาจ และโครงสร้างอำนาจในชุมชน เป็น 2 ลักษณะ คือ สมมติฐานหลัก และสมมติฐานรอง ดังนี้

---

<sup>๑</sup> ตัวอย่างการศึกษา เช่น Floyd Hunter, Community Power Structure; Robert Prethuis, Men at the Top; Robert A. Dahl, Who Govern ?; Democracy and Power in American City (New Haven and London : Yale University Press, 1966); Thomas R. Dye, Who's Ruling America ?; The Carter Year (New York : Prentice-Hall, Inc., 1976); Raymond E. Wolfinger, The Politics of Progress (Englewood Cliffs, New Jersey : Prentice-Hill Inc., 1974) ; และจักรกฤษณ์ นรินทิพดุงการ, บุคคลชั้นนำโครงสร้างแห่งอำนาจและการเมืองในชุมชนไทย (กรุงเทพมหานคร : สำนักวิจัยสถาบันบัณฑิตพัฒนบริหารศาสตร์, 2513).

(1) สมมติฐานหลัก

ตำแหน่งหน้าที่ (position) และหรือความร่ำรวย (wealth) เป็นคุณสมบัติที่สำคัญที่สุด ที่ทำให้บุคคลในสังคมชายแดนภาคใต้ ได้รับการยอมรับและยกย่องให้เป็นชนชั้นนำ

(2) สมมติฐานรอง

1. ประชาชนและชนชั้นนำมีความแตกต่างกันในคุณสมบัติ (ตัวแปรอิสระ) ต่อไปนี้ คือ รายได้ การถือครองกรรมสิทธิ์ที่ดิน ตำแหน่งทางการ ตำแหน่งทางสังคม ตำแหน่งทางธุรกิจ การค้าอุตสาหกรรม ระดับการศึกษา การเป็นสมาชิกสมาคมมูลนิธิและองค์การ อายุ ศาสนา การรับข่าวสารจากสื่อสารมวลชน (หนังสือพิมพ์ นิตยสาร และวิทยุโทรทัศน์) ระยะเวลาที่อาศัยอยู่ในชุมชน สถานที่เกิด เชื้อชาติ เพศ และอาชีพ ดังนั้นจึงตั้งสมมติฐานรองดังนี้คือ

1.1 รายได้มีความสัมพันธ์กับความเป็นบุคคลชนชั้นนำ กล่าวคือ ชนชั้นนำคือบุคคลที่มีรายได้สูงกว่าประชาชนทั่วไป

1.2 การมีกรรมสิทธิ์ในที่ดินมีความสัมพันธ์กับความเป็นบุคคลชนชั้นนำ กล่าวคือชนชั้นนำ คือ บุคคลที่มีกรรมสิทธิ์ในที่ดินมากกว่าประชาชนทั่วไป

1.3 ตำแหน่งทางการมีความสัมพันธ์กับความเป็นบุคคลชนชั้นนำกล่าวคือ ชนชั้นนำคือ บุคคลที่ดำรงตำแหน่งทางการมากกว่าประชาชนทั่วไป

1.4 ตำแหน่งทางสังคมมีความสัมพันธ์กับความเป็นบุคคลชนชั้นนำกล่าวคือ ชนชั้นนำคือ บุคคลที่ดำรงตำแหน่งทางสังคมมากกว่าประชาชนทั่วไป

1.5 ตำแหน่งทางธุรกิจการค้าอุตสาหกรรมมีความสัมพันธ์กับความเป็นบุคคลชนชั้นนำ กล่าวคือ ชนชั้นนำ คือบุคคลที่ดำรงตำแหน่งทางธุรกิจการค้าอุตสาหกรรมมากกว่าประชาชนทั่วไป

1.6 ระดับการศึกษามีความสัมพันธ์กับความเป็นบุคคลชนชั้นนำ กล่าวคือ ชนชั้นนำคือ บุคคลที่มีระดับการศึกษาสูงกว่าประชาชนทั่วไป

1.7 การเป็นสมาชิกสมาคมมูลนิธิหรือองค์การมีความสัมพันธ์กับการเป็นบุคคลชนชั้นนำ กล่าวคือ ชนชั้นนำส่วนใหญ่จะเป็นสมาชิกหลายสมาคมหรือองค์การมากกว่าประชาชนทั่วไป

1.8 อายุมีความสัมพันธ์กับความเป็นบุคคลชนชั้นนำ กล่าวคือ ชนชั้นนำ คือบุคคลที่มีอายุสูงมากกว่าประชาชนทั่วไป

1.9 ศาสนามีความสัมพันธ์กับความ เป็นบุคคลชนชั้นนำ กล่าวคือ ชนชั้นนำส่วนใหญ่จะเป็นผู้ที่นับถือศาสนาอิสลามมากกว่าศาสนาอื่น ๆ ( ประชาชนทั่วไปในชุมชนนับถือศาสนาอิสลามร้อยละ 45 ศาสนาพุทธ ร้อยละ 43 )

1.10 การรับรู้ข่าวสารทางด้านหนังสือพิมพ์มีความสัมพันธ์กับความ เป็นบุคคลชนชั้นนำ กล่าวคือ ชนชั้นนำคือบุคคลที่รับรู้ข่าวสารด้านหนังสือพิมพ์สูงมากกว่าประชาชนทั่วไป

1.11 การรับรู้ข่าวสารทางด้านนิตยสารวารสารมีความสัมพันธ์กับความ เป็นบุคคลชนชั้นนำกล่าวคือ ชนชั้นนำคือบุคคลที่รับรู้ข่าวสารด้านนิตยสารวารสารสูงมากกว่าประชาชนทั่วไป

1.12 การรับรู้ข่าวสารทางด้านวิทยุโทรทัศน์ มีความสัมพันธ์กับความ เป็นบุคคลชนชั้นนำกล่าวคือ ชนชั้นนำคือบุคคลที่รับรู้ข่าวสารด้านวิทยุโทรทัศน์สูงมากกว่าประชาชนทั่วไป

1.13 ระยะเวลาที่อาศัยอยู่ในชุมชน จะมีความสัมพันธ์กับความ เป็นบุคคลชนชั้นนำ กล่าวคือ ชนชั้นนำ คือ บุคคลที่อาศัยอยู่ในชุมชนนานกว่าประชาชนทั่วไป

1.14 สถานที่เกิดมีความสัมพันธ์กับความ เป็นบุคคลชนชั้นนำกล่าวคือ ชนชั้นนำ คือ บุคคลที่เกิดในชุมชนนานกว่าประชาชนทั่วไป

1.15 เชื้อชาติมีความสัมพันธ์กับความ เป็นบุคคลชนชั้นนำ กล่าวคือ ชนชั้นนำ คือ บุคคลที่มีเชื้อชาติมาลาเลย์ และเชื้อชาติจีนมากกว่าเชื้อชาติอื่น ( เนื่องจากประชาชนทั่วไปในชุมชนนี้ส่วนใหญ่เป็นคนไทยเชื้อชาติมาลาเลย์ และคนไทยเชื้อชาติจีนมากกว่าเชื้อชาติอื่น ๆ )

1.16 เพศมีความสัมพันธ์กับความ เป็นบุคคลชนชั้นนำ กล่าวคือ ชนชั้นนำคือบุคคลที่เป็นเพศชายมากกว่าเพศหญิง

1.17 อาชีพมีความสัมพันธ์กับความ เป็นบุคคลชนชั้นนำ กล่าวคือ ชนชั้นนำคือบุคคลที่มีอาชีพทางด้านเกษตรกรรม การค้า มากกว่า อาชีพอื่น ( ทั้งนี้เนื่องจากประชาชนทั่วไปในชุมชนนี้มีอาชีพทางการเกษตร การค้าขายมากกว่าอาชีพอื่น )

2. มีระดับความแตกต่างกันในระดับของความสัมพันธ์ ด้านระดับความใกล้ชิดสนิทสนม (acquaintanceship) และความเป็นอันหนึ่งอันเดียวกัน (cohesive) ระหว่างชนชั้นระดับสูง (top elite) กับชนชั้นนำระดับต่ำ (low elite) ดังนั้นจึงตั้งสมมติฐานดังนี้

2.1 ชนชั้นนำระดับสูงจะมีระดับของความสัมพันธ์ที่ใกล้ชิดสนิทสนมกันมากกว่าชนชั้นนำระดับต่ำ

2.2 ชนชั้นนำระดับสูงจะมีระดับของความเป็นอันหนึ่งอันเดียวกันมากกว่าชนชั้นนำระดับต่ำ



## 1.6 นิยามศัพท์ที่ใช้ในการศึกษาวิจัย

ผู้มีอิทธิพล (the influential) หมายถึงบุคคลผู้ซึ่งมีความเหนือกว่าบุคคลอื่นในด้านอำนาจ เกียรติยศ ชื่อเสียง และความมั่งคั่ง อย่างใดอย่างหนึ่ง หรือทั้งสามประการรวมกัน และให้หมายความรวมถึงความสามารถในการใช้อำนาจมีดบงการให้ผู้อื่นกระทำหรือไม่ กระทำการไปในทางที่ไม่ชอบธรรม หรือไม่ถูกต้องตามกฎหมายด้วย

ชนชั้นนำ (elite) หมายถึง บุคคล กลุ่มบุคคลจำนวนหนึ่ง ซึ่งครอบครองทรัพย์สินสมบัติ อำนาจ ตำแหน่ง เกียรติยศ และมีชื่อเสียงในปริมาณมากกว่ากลุ่มบุคคลอื่น ๆ ในสังคม และกลุ่มบุคคลเหล่านี้เป็นกลุ่มบุคคลที่มีอำนาจและอิทธิพล ในการตัดสินใจในชุมชนโดยสามารถควบคุม และชี้นำ กระทำการหรือการมีพฤติกรรมของประชาชนในชุมชนได้

อำนาจ (power) หมายถึง แบบแผนของความสัมพันธ์ทางสังคมในลักษณะมีอำนาจสามารถควบคุมหรือมีอิทธิพลเหนือการตัดสินใจ และพฤติกรรมของผู้ไม่มีอำนาจให้กระทำหรือไม่กระทำอย่างใดอย่างหนึ่งได้ โดยที่บุคคลที่ไม่มีอำนาจต้องปฏิบัติตาม ถ้าไม่ปฏิบัติตามอาจได้รับโทษและการบังคับ (sanction) ให้ปฏิบัติตามนั้นได้

โครงสร้างอำนาจชุมชน (community power structure) หมายถึง เนื้อหาซึ่งเป็นแบบแผนของความสัมพันธ์ภายในโครงข่ายของความสัมพันธ์เชิงอำนาจ ซึ่งอาจเป็นโครงสร้างขนาดใหญ่หรือขนาดเล็ก และอาจเป็นโครงสร้างอำนาจแบบผูกขาดหรือกระจายอำนาจก็ได้ขึ้นอยู่กับลักษณะของชุมชนและระดับความเจริญทางเศรษฐกิจ โดยทั่วไปแล้วบุคคลซึ่งอยู่ในโครงสร้างอำนาจก็คือชนชั้นนำของชุมชนนั่นเอง

สัมพันธภาพทางสังคม หมายถึง ความสัมพันธ์ที่เกิดขึ้นภายในกลุ่มคนที่สมาชิกในกลุ่มมีความรู้จักมักคุ้นซึ่งกันและกัน นอกจากนี้ยังรวมถึงความสัมพันธ์ทางบทบาท ซึ่งคนในกลุ่มมีความชอบพอส่วนบุคคลต่อกันต่างกันไป และความสัมพันธ์ระหว่างกันที่ต่างกันไปจะมีผลกระทบต่อบทบาท หรือพฤติกรรมของคนในกลุ่ม เพราะ คนที่ชอบพอกันจะมีความคาดหวังบทบาทที่ต่างไปจากผู้ที่เขาไม่มี ความสนิทชิดเชื้อชอบพอกันความสัมพันธ์ทางบทบาทที่มีความชอบพอกันจะเป็นตัวกำหนดแบบแผนของการติดต่อสื่อสารข้อมูล และการติดต่อสื่อสารกันนี้เป็นเงื่อนไขอันจำเป็นสำหรับการดำรงอยู่ของสัมพันธภาพทางอำนาจตัวชี้ของสัมพันธภาพในที่นี้ก็คือแบบแผนของการเลือกซึ่งกันและกัน บุคคล

ที่ถูกเลือกเข้ามาร่วมงานยิ่งมากขึ้นเท่าใด ย่อมแสดงให้เห็นถึงอิทธิพลที่เขามีต่อกลุ่มมากยิ่งขึ้นเท่านั้นด้วย

การรู้จักคุ้นเคยต่อกัน หมายถึง ระดับของความรู้สึกใกล้ชิดสนิทสนมคุ้นเคยกันระหว่างบุคคลซึ่งได้มาจากการประเมินความรู้สึกของแต่ละบุคคลที่มีต่อความสัมพันธ์ส่วนตัวกับบุคคลอื่นว่าจะมีความใกล้ชิดกันขนาดไหน เป็นการประเมินความรู้สึกใกล้ชิดหรือห่างกันระหว่างคนในกลุ่มสังคมเดียวกัน ซึ่งให้เห็นได้จากระดับความรู้สึกที่มีต่อกันที่จะมีตั้งแต่ ไม่เคยรู้จัก เคยได้ยินชื่อ รู้จักบ้าง รู้จักกันดี และสนิทสนมคุ้นเคยกันมาก

อำเภอชายแดนภาคใต้ หมายถึง อำเภอที่อยู่ในจังหวัดชายแดนภาคใต้ซึ่งประกอบไปด้วย 5 จังหวัด ได้แก่ สงขลา ยะลา นราธิวาส ปัตตานี และสตูล จังหวัดชายแดนภาคใต้ มีอาณาเขตติดต่อกับประเทศมาเลเซีย (ยกเว้นจังหวัดปัตตานีซึ่งอยู่ชายฝั่งทะเล) ประชาชนส่วนใหญ่มีวัฒนธรรม ภาษา ศาสนา แตกต่างไปจากประชาชนภาคอื่นๆของประเทศไทย

โจรจินคอมมิวนิสต์ หมายถึง ผู้ก่อการร้ายคอมมิวนิสต์ (Communist Terrorists) ที่ดำเนินการเคลื่อนไหวเพื่อปลดปล่อยประเทศมาเลเซียโดยใช้พื้นที่ประเทศไทยตามบริเวณพรมแดนในจังหวัดชายแดนภาคใต้

คนไทยพุทธ หมายถึง คนที่สืบเชื้อสายมาจากคนไทย มีสัญชาติไทย มีขนบธรรมเนียม ประเพณีและวัฒนธรรม ที่คล้ายกับคนไทยทั่วไป โดยพูดภาษาไทยเป็นภาษาหลักและนับถือศาสนาพุทธ

คนไทยเชื้อสายจีน หมายถึง คนที่สืบเชื้อสายมาจากคนจีนที่อพยพมาจากจีนแผ่นดินใหญ่ มีสัญชาติไทย มีขนบธรรมเนียม ประเพณีและวัฒนธรรมแบบจีน นิยมพูดภาษาจีน ไม่จำกัดว่าจะเป็นคนภาษาใด เช่น จีนกว่างตุง จีนกวางไส จีนไหหลำ จีนแต้จิ๋ว และจีนฮกเกี้ยน เป็นต้น

คนไทยมุสลิม หมายถึง คนที่สืบเชื้อสายมาจากคนมาลายู มีขนบธรรมเนียม ประเพณี และวัฒนธรรมแบบบทบัญญัติของศาสนาอิสลาม มีสัญชาติไทย พูดภาษายาวีเป็นภาษาท้องถิ่น



## 1.7 ตัวแปรและการนิยามตัวแปรเชิงปฏิบัติการ

1. ตัวแปร หมายถึง คุณลักษณะหรือคุณสมบัติของหน่วยศึกษาต่าง ๆ (บุคคล ครอบครัว กลุ่ม หรืออื่น ๆ) ซึ่งอาจจะทำให้สมาชิก (elements) ภายในหน่วยนั้นมีความแตกต่างกัน ไม่ว่าค่าความแตกต่างกันนั้นจะอยู่ในรูปประมาณ หรือคุณภาพก็ตาม ตัวแปรที่กำหนดขึ้นในการวิจัยครั้งนี้ คือ ตัวแปรอิสระ และตัวแปรตาม

1.1 ตัวแปรอิสระ (Independent Variable) คือ ค่าหรือปริมาณของสิ่งต่าง ๆ ที่ผู้วิจัยเชื่อว่าเป็นสาเหตุให้เกิดการผันแปรในตัวแปรตาม ตัวแปรอิสระในการวิจัยครั้งนี้มีเพศ ศาสนา เชื้อชาติ อายุ สถานที่เกิด ระยะเวลาที่อาศัยอยู่ในชุมชน ระดับการศึกษา อาชีพ รายได้ กรรมสิทธิ์ที่ดิน ตำแหน่งทางการ ตำแหน่งทางสังคม ตำแหน่งธุรกิจ อุตสาหกรรม การค้า การเป็นสมาชิกสมาคมมูลนิธิหรือองค์การ ความถี่ของการอ่านหนังสือพิมพ์ ความถี่ของการอ่านนิตยสารวารสาร ความถี่คนฟังข่าววิทยุ ดูโทรทัศน์

1.2 ตัวแปรตาม (Dependent variable) คือ ค่าหรือปริมาณของสิ่งที่ผู้วิจัยเชื่อว่าจะสามารถอธิบายได้ โดยการเกิดขึ้นของตัวแปรอิสระ ตัวแปรตาม ในการวิจัยครั้งนี้มี 2 ตัว คือ ระดับของความรู้สึกหรือความคิดเห็นในการยอมรับต่อคำถามในการระบุชุมชนผู้นำ และโครงสร้างอำนาจของชุมชน

## 2. การนิยามตัวแปรในเชิงปฏิบัติการ

- 2.1 เพศ ในการวิจัยครั้งนี้ หมายถึง เพศชายและเพศหญิง
- 2.2 ศาสนา ในการวิจัยครั้งนี้ หมายถึง ศาสนาพุทธและศาสนาอิสลาม
- 2.3 เชื้อชาติ ในการวิจัยครั้งนี้ หมายถึง เชื้อชาติไทย และเชื้อชาติจีน
- 2.4 อายุ ในการวิจัยครั้งนี้ หมายถึง จำนวนอายุจริงซึ่งนับเป็นจำนวนปี โดยไม่รวมวันและเดือนเข้าด้วยกัน แบ่งออกเป็น 3 ระดับ คือ
  - อายุน้อย หมายถึง นับตั้งแต่อายุ 39 ปีลงมา
  - อายุปานกลาง หมายถึง อายุอยู่ระหว่าง 40-54 ปี
  - อายุมาก หมายถึง อายุตั้งแต่ 55 ปีขึ้นไป



2.5 สถานที่เกิด ในการวิจัยครั้งนี้ หมายถึง แหล่งกำเนิดแท้จริงของบุคคลผู้ให้สัมภาษณ์ แบ่งออกเป็น 2 ระดับ คือ เกิดในอำเภอนี้ และเกิดที่อื่น ๆ

2.6 ระยะเวลาที่อาศัยอยู่ในชุมชน ในการวิจัยครั้งนี้หมายถึงเวลาซึ่งนับจำนวนเป็นปี โดยนับตั้งแต่บุคคลผู้นั้นเข้ามาอาศัยอยู่ในชุมชน แบ่งออกเป็น 3 ช่วง คือ

- ช่วงต่ำ หมายถึง นับแต่ 25 ปีลงมา
- ช่วงปานกลาง หมายถึง ตั้งแต่ 26 ปี ถึง 50 ปี
- ช่วงสูง หมายถึง ตั้งแต่ 51 ปีขึ้นไป

2.7 ระดับการศึกษา หมายถึง ระดับการศึกษาของบุคคลซึ่งเริ่มจากต่ำสุดจนถึงสูงสุดของบุคคล ในการวิจัยครั้งนี้แบ่งเป็น 3 ระดับ คือ

- ระดับต่ำ หมายถึง ตั้งแต่ ม.ศ.3 ลงมา
- ระดับปานกลาง หมายถึง ตั้งแต่ ม.ศ. 4, 5, อนุปริญญาหรือเทียบเท่า
- ระดับสูง หมายถึง ตั้งแต่ปริญญาตรีขึ้นไป

2.8 อาชีพ หมายถึง หน้าที่หรือการงานซึ่งบุคคลนั้น ๆ ทำอยู่เพื่อเลี้ยงชีพและครอบครัว ในการวิจัยครั้งนี้แบ่งออกเป็น 6 อาชีพ คือ รับราชการ นักการเมือง พนักงานรัฐวิสาหกิจ ธนาคาร ผู้ประกอบการธุรกิจการค้า กรรมกรลูกจ้างชั่วคราว และเกษตรกรรม

2.9 รายได้ หมายถึง รายได้ต่อปีของครอบครัวที่ได้มาจากการประกอบอาชีพ โดยไม่หักค่าใช้จ่าย ในการวิจัยครั้งนี้ได้แบ่งรายได้ออกเป็น 5 ระดับ คือ

- มีรายได้ต่ำกว่า 30,000 บาท
- มีรายได้ตั้งแต่ 30,001 - 60,000 บาท
- มีรายได้ตั้งแต่ 60,001 - 90,000 บาท
- มีรายได้ตั้งแต่ 90,001 - 120,000 บาท
- มีรายได้ตั้งแต่ 120,001 บาทขึ้นไป

2.10 กรรมสิทธิ์ที่ดิน หมายถึง การถือครองที่ดินโดยชอบด้วยกฎหมาย โดยผู้ถือครองมีใบโฉนด ใบเหี้ยบย้า น.ส.3 และ ส.ค.1 อย่างใดอย่างหนึ่ง ในการวิจัยครั้งนี้ได้แบ่งระดับการถือครองกรรมสิทธิ์ออกเป็น 4 ระดับ คือ

- ไม่มีที่ดินเป็นของตนเอง
- มีที่ดินตั้งแต่ 1 - 50 ไร่
- มีที่ดินตั้งแต่ 51 - 100 ไร่
- มีที่ดินตั้งแต่ 101 ไร่ขึ้นไป

2.11 ตำแหน่งทางการ หมายถึง ตำแหน่งต่าง ๆ ซึ่งราชการแต่งตั้งให้ไปปฏิบัติหน้าที่ในตำแหน่งนั้น ๆ ซึ่งได้แก่ ตำแหน่งผู้ใหญ่บ้าน กำนัน นายอำเภอ หัวหน้าส่วนราชการต่าง ๆ รองหัวหน้าส่วนราชการต่าง ๆ นายกเทศมนตรี สมาชิกสภาจังหวัด สมาชิกสภาเทศบาล เทศมนตรี ครูใหญ่ สวป. สวส. รองสารวัตร ปลัดอำเภอ ลูกแถว ผบ.หมู่ นายแพทย์ สารวัตรกำนัน สมาชิกสภาตำบล ผู้ช่วยผู้ใหญ่บ้าน แพทย์ประจำตำบล คณะกรรมการหมู่บ้าน กรรมการอิสลาม คณะกรรมการตำบล คณะกรรมการ ทสป.ช อพป ลส.ชบ คณะกรรมการ ศึกษา คณะกรรมการป้องกันปราบปรามยาเสพติด และตำแหน่งอื่น ๆ ซึ่งราชการแต่งตั้งให้ไปปฏิบัติหน้าที่ ในการวิจัยครั้งนี้ได้แบ่งตำแหน่งทางการออกเป็น 3 ระดับ คือ

- ไม่ได้ดำรงตำแหน่งทางการ หมายความว่า บุคคลผู้นั้นไม่ได้ดำรงตำแหน่งอะไรเลย
- ดำรงตำแหน่งน้อย หมายความว่า บุคคลผู้นั้นดำรงตำแหน่งไม่เกิน 2 ตำแหน่ง
- ดำรงตำแหน่งมาก หมายความว่า บุคคลผู้นั้นดำรงตำแหน่งตั้งแต่ 3 ตำแหน่งขึ้นไป

2.12 ตำแหน่งทางสังคม หมายถึง ตำแหน่งต่าง ๆ ซึ่งประชาชนในชุมชนให้การยอมรับและกำหนดขึ้นให้ปฏิบัติหน้าที่ในด้านเกี่ยวข้องกับตำแหน่งนั้น ๆ ซึ่งได้แก่ตำแหน่ง โต๊ะอิหม่าม โต๊ะครู นายกลสมาคม กรรมการสมาคม ประธานกรรมการสมาคม นายกลสโมสรต่าง ๆ นายกชมรม หรือหัวหน้าชมรม ประธานมูลนิธิ รองประธานมูลนิธิ รองประธานสมาคม รองประธานชมรม รองประธานสโมสร กรรมการมูลนิธิ กรรมการชมรม ธุรกิจท่องเที่ยว กรรมการชมรมศิษย์เก่า นายสนามชมรมเทนนิส กรรมการสโมสร ที่ปรึกษาชมรมธุรกิจท่องเที่ยว ที่ปรึกษาสโมสรต่าง ๆ ที่ปรึกษาคณะกรรมการอิสลาม คณะกรรมการกลุ่มแม่บ้าน กรรมการกลุ่มชาวสวนยาง กรรมการกลุ่มสหกรณ์การเกษตร กรรมการกลุ่มลูกเสือชาวบ้าน กรรมการกลุ่มออกทรัพย์ และตำแหน่งอื่น ๆ ซึ่งประชาชนหรือชนชั้นนำในชุมชนแต่งตั้งโดยความเห็นชอบของชาวบ้านหรือชนชั้นนำ ในการวิจัยครั้งนี้ได้แบ่งตำแหน่งทางสังคมออกเป็น 3 ระดับ คือ

- ไม่ได้ดำรงตำแหน่งทางสังคม หมายความว่า บุคคลผู้นั้นไม่ได้ดำรงตำแหน่งอะไรเลย
- ดำรงตำแหน่งน้อย หมายความว่า บุคคลผู้นั้นดำรงตำแหน่งไม่เกิน 2 ตำแหน่ง
- ดำรงตำแหน่งมาก หมายความว่า บุคคลผู้นั้นดำรงตำแหน่งตั้งแต่ 3 ตำแหน่งขึ้นไป

2.13 ตำแหน่งทางธุรกิจ การค้า อุตสาหกรรม หมายถึง ตำแหน่งต่าง ๆ ซึ่งประชาชนในชุมชนให้การยอมรับและกำหนดขึ้นให้ปฏิบัติหน้าที่ในด้านการธุรกิจ การค้า อุตสาหกรรม ซึ่งได้แก่ ตำแหน่งผู้จัดการ ประธานบริษัท ผู้จัดการโรงงานอุตสาหกรรม ประธานกรรมการธุรกิจโรงแรม ประธานกรรมการชมรมธุรกิจท่องเที่ยว ผู้จัดการโรงแรม ประธานกรรมการกลุ่มชาวสวนยาง รองประธานกรรมการกลุ่มชาวสวนยาง ประธานกลุ่มสหกรณ์ สมุห์บัญชี ผู้ช่วยผู้จัดการธนาคาร กรรมการธนาคาร กรรมการบริษัท กรรมการโรงงาน เจ้าของกิจการร้านค้า สวนยาง ผู้จัดการบริการท่องเที่ยว กรรมการชมรมมัคคุเทศน์ กรรมการชาวสวนยาง กรรมการสหกรณ์ กรรมการกลุ่มชมรมธุรกิจการท่องเที่ยว และตำแหน่งอื่น ๆ ซึ่งประชาชนหรือชนชั้นนำในชุมชนให้การยอมรับในการปฏิบัติหน้าที่ในตำแหน่งทางธุรกิจ การค้า อุตสาหกรรม ในการวิจัยครั้งนี้ได้แบ่งตำแหน่งทางธุรกิจ การค้า อุตสาหกรรม ออกเป็น 3 ระดับ คือ

- ไม่ได้ดำรงตำแหน่งทางธุรกิจ การค้า อุตสาหกรรม หมายความว่า บุคคลผู้นั้นไม่ได้ดำรงตำแหน่งอะไรเลย
- ดำรงตำแหน่งน้อย หมายความว่า บุคคลผู้นั้นดำรงตำแหน่งไม่เกิน 2 ตำแหน่ง
- ดำรงตำแหน่งมาก หมายความว่า บุคคลผู้นั้นดำรงตำแหน่งตั้งแต่ 3 ตำแหน่งขึ้นไป

2.14 การเป็นสมาชิกองค์การ สมาคม หรือมูลนิธิ หมายถึง การสมัครเข้าเป็นสมาชิกขององค์การ สมาคมหรือมูลนิธิ ซึ่งอาจเป็นองค์การหรือสมาคมของทางราชการ หรือของเอกชนก็ได้ เช่น มูลนิธิอำเภอเบตง มูลนิธิบำเพ็ญบุญ มูลนิธิสมาคมอาชีพกิจ สงเคราะห์ปากไกว สมาคมอาชีพกิจสงเคราะห์อกเกียน สมาคมครองศรีสัมพันธ์ สมาคมอาชีพกิจสงเคราะห์ก่องลิว สมาคมอาชีพกิจสงเคราะห์ตระกูลฉั่น สมาคมอาชีพกิจ สงเคราะห์ตระกูลเลี้ยง สมาคมศิษย์เก่าโรงเรียนจงฟามูลนิธิ สมาคมอากาศแห่งประเทศไทย สมาคมบำรุงราษฎร์ สมาคมกลุ่มพ่อค้า สโมสรไลอันเบตง สโมสรโรตารีเบตง สโมสรข้าราชการอำเภอเบตง ลส.ชบ. ทส.ปช. อพฟ. ชมรมมัคคุเทศน์ มูลนิธิรักกวอนอิม อาสาสมัครกองทุนแห่งชาติ ชมรมนิสิตเก่าจุฬารธรรมศาสตร์ รามคำแหง สมาชิกสหกรณ์ สมาชิกกาชาดอำเภอเบตง ชมรมเทนนิสแบดมินตัน อำเภอเบตง สมาชิกพรรคการเมือง สมาชิกธนาคารพาณิชย์ ออมสิน สมาชิกบริษัทประกันภัย สมาชิกกลุ่มสหกรณ์การเกษตร สมาชิกองค์การทหารผ่านศึก และสมาชิกอื่น ๆ ที่มีลักษณะเป็นองค์การ สมาคม มูลนิธิ ที่บุคคลนั้นเป็นสมาชิกทั้งของราชการหรือของเอกชนก็ได้ ในการวิจัยครั้งนี้ได้แบ่งการเป็นสมาชิกขององค์การ สมาคม มูลนิธิ ออกเป็น 3 ระดับ คือ

- ไม่ได้เป็นสมาชิกองค์การ สมาคม มูลนิธิ
- เป็นสมาชิกองค์การหรือสมาคมน้อย หมายความว่าบุคคลผู้นั้นเป็นสมาชิกองค์การ หรือสมาคมไม่เกิน 2 องค์การ หรือสมาคม
- เป็นสมาชิกองค์การหรือสมาคมมาก หมายความว่าบุคคลผู้นั้นเป็นสมาชิกองค์การหรือสมาคมตั้งแต่ 3 องค์การ หรือสมาคมขึ้นไป

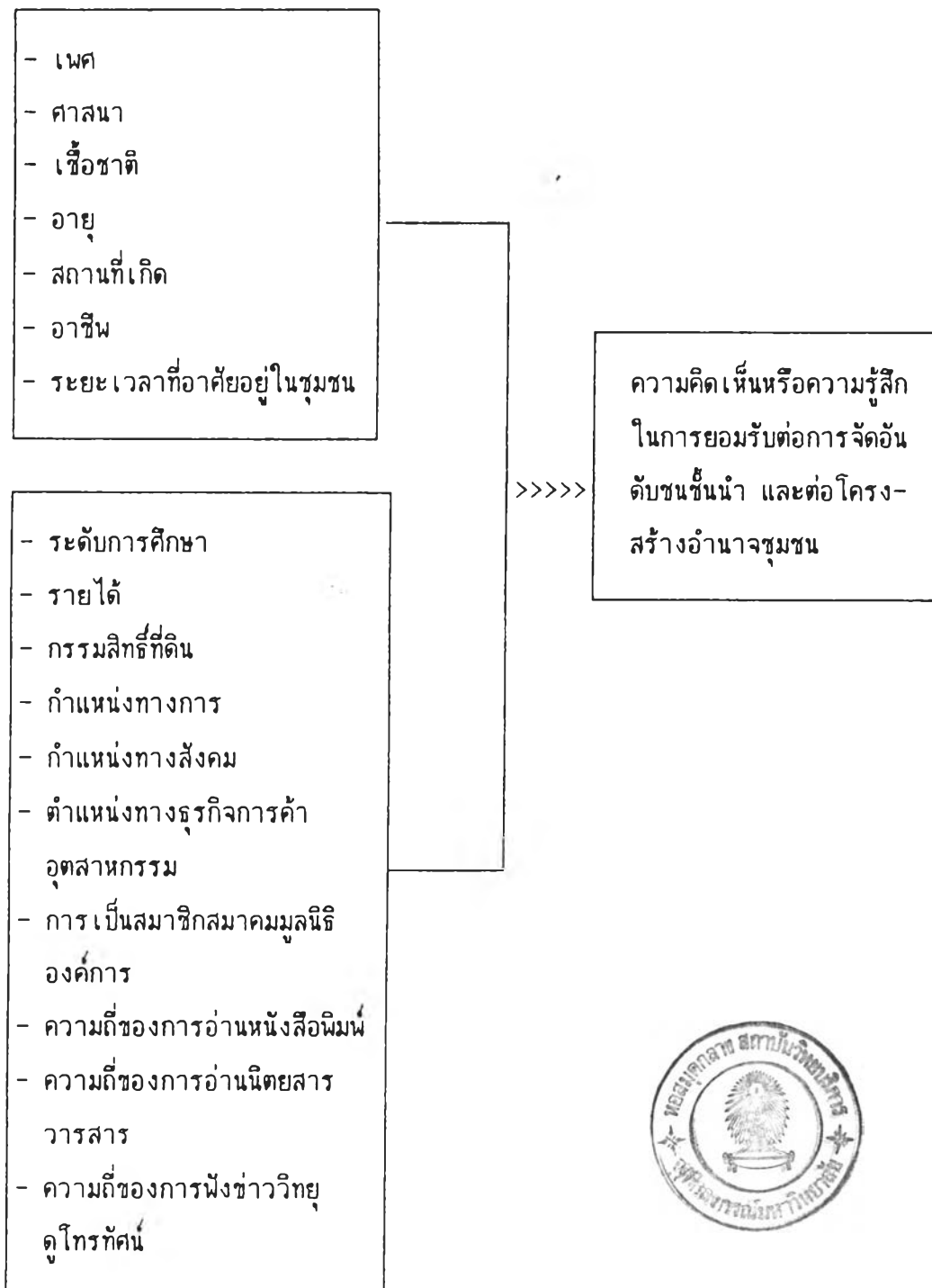
2.15 การรับรู้ข่าวสารจากสื่อมวลชน หมายถึงการได้รับการสื่อสารโดยการอ่านหนังสือพิมพ์ การอ่านนิตยสาร วารสาร และการรับฟังวิทยุ ดุโทรทัศน์ ในการวิจัยครั้งนี้ได้แบ่งความถี่ของการรับรู้ข่าวสารต่าง ๆ ดังนี้

2.14.1 ความถี่การอ่านหนังสือพิมพ์ ในการวิจัยครั้งนี้ได้แบ่งระดับความถี่ออกเป็น 4 ระดับ คือ อ่านทุกวัน อ่านบ่อย ๆ อ่านนาน ๆ ครั้ง และไม่สนใจเลย

2.14.2 ความถี่การอ่านนิตยสารวารสาร ในการวิจัยครั้งนี้ได้แบ่งระดับความถี่ออกเป็น 4 ระดับ คือ อ่านทุกวัน อ่านบ่อย ๆ อ่านนาน ๆ ครั้ง และไม่สนใจเลย

2.14.3 ความถี่การฟังวิทยุและดูโทรทัศน์ ในการวิจัยครั้งนี้ได้แบ่งระดับความถี่ออกเป็น 4 ระดับเช่นกัน คือ ฟังดูทุกวัน ฟัง-ดูบ่อย ๆ ฟัง-ดูนาน ๆ ครั้ง และไม่สนใจเลย

รูปที่ 1.3 แสดงตัวแปรอิสระและตัวแปรตามสรุปเป็นแนวความคิดในการวิจัย



## 1.8 ประโยชน์ของการวิจัย

ผู้วิจัยคาดว่าผลหรือสิ่งค้นพบในด้านชนชั้นนำ อำนาจ โครงสร้างอำนาจในชุมชน และ ลักษณะธรรมชาติของชนชั้นนำด้านคุณสมบัติส่วนตัว ลักษณะการตัดสินใจ แบบฉบับผู้นำ (leader style) ตลอดจนผลกระทบของลักษณะทางเศรษฐกิจ การปกครองสังคมที่มีผลต่อโครงสร้างความสัมพันธ์เชิงอำนาจระหว่างชนชั้นนำจักมีประโยชน์ทั้งในด้านการศึกษาทางรัฐศาสตร์ในแง่การสร้างและทดสอบทฤษฎี และประโยชน์ในด้านการนำนโยบายไปปฏิบัติ (policy implementation) ของรัฐบาลในจังหวัดชายแดนภาคใต้ความโดยละเอียด ดังนี้

1. ประโยชน์ในด้านการศึกษาทางรัฐศาสตร์ โดยเฉพาะอย่างยิ่งด้านการนำเอาแนววิเคราะห์ชนชั้นนำ (elite approach) อำนาจ (power) ไปศึกษาเชิงประจักษ์ในสังคมเพื่อทดสอบผลทางทฤษฎีซึ่งแนววิเคราะห์นี้ได้ต่อยอดย้ำเสมอว่า ชนชั้นนำ คือ ผู้ปกครองและผู้ได้รับสิ่งมีคุณค่าทางสังคมที่มีอยู่จำนวนน้อยมาก เมื่อเทียบกับชนชั้นที่ถูกปกครองซึ่งได้รับสิ่งมีค่าน้อยซึ่งแน่นอนว่า ผลการศึกษาครั้งนี้คงเป็นการตรวจสอบทางทฤษฎีอีกครั้งหนึ่งในประวัติศาสตร์ของการศึกษา และนำเอาแนววิเคราะห์นี้มาศึกษาชุมชน นอกจากนี้ผลของการค้นพบครั้งนี้ยังเป็นการค้นพบที่มุ่งตรวจสอบผลการวิจัยด้านนี้ในสังคมไทยว่ามีลักษณะแตกต่างกันอย่างไรภายใต้สภาพแวดล้อมที่ต่างกันและเหมือนกันในบางส่วน ซึ่งจะเป็นประโยชน์ต่อการศึกษาและวิจัยในด้านนี้ต่อไป

2. ประโยชน์ในด้านการกำหนดนโยบายไปปฏิบัติของรัฐบาล ผู้วิจัยเชื่อว่าข้อค้นพบหรือผลของการศึกษาค้นคว้าครั้งนี้ จะเป็นประโยชน์อย่างมากต่อการกำหนดนโยบายของรัฐบาลต่อปัญหาที่เกิดขึ้นใน 5 จังหวัดชายแดนภาคใต้ เช่น ปัญหาโจรจีนคอมมิวนิสต์มาลายา ปัญหาการแบ่งแยกดินแดน และปัญหาการสร้างความปลอดภัยใน 5 จังหวัด ชายแดนภาคใต้ ทั้งนี้เพราะในทุกสังคมชนชั้นนำเป็นหน้าที่ (function) ที่มีศักยภาพในการใช้อำนาจควบคุมเปลี่ยนแปลงและแก้ไขปัญหาต่าง ๆ ในท้องถิ่นได้อย่างสัมฤทธิ์ผล เนื่องจากว่าชนชั้นนำเหล่านี้ได้รับการยอมรับจากประชาชนในชุมชน และยินดีที่จะปฏิบัติตาม ดังนั้นการนำเสนอข้อค้นพบครั้งนี้ต่อรัฐบาลหรือการที่หน่วยงานของรัฐได้รับทราบผลของการวิเคราะห์ ด้านชนชั้นนำ อำนาจ และโครงสร้างอำนาจในชุมชน ตลอดจนธรรมชาติของชนชั้นนำในด้านคุณสมบัติส่วนตัว ลักษณะการตัดสินใจ แบบฉบับผู้นำ และความสัมพันธ์ระหว่างชนชั้นนำกับประชาชนในเขต 5 จังหวัดชายแดนภาคใต้ย่อมสามารถนำไปเป็นข้อมูลในการพัฒนาท้องถิ่น และสร้างความเป็นอันหนึ่งอันเดียวกันในสังคมได้อย่างมีประสิทธิภาพมากขึ้นกว่าเดิม

### 1.9 วิธีการเสนอนิพนธ์

ในการเขียนนิพนธ์นี้ผู้วิจัยจะนำเสนอข้อมูลตามลำดับความสำคัญและความกลมกลืนของเนื้อหาข้อมูลที่ได้วิเคราะห์และนำเสนอตามลำดับดังนี้

บทที่ 1 ความสำคัญของปัญหา เป็นการเน้นให้ทราบถึงความสำคัญของชุมชนที่เลือกศึกษาว่ามีลักษณะพิเศษอย่างไร งานวิจัยหรือการศึกษาชั้นนำ อำนาจและโครงสร้างอำนาจในชุมชนอำเภอที่ผ่านมามีข้อค้นพบอย่างไร และชี้ให้เห็นว่าผลของการศึกษาชุมชนอำเภอนี้มีประโยชน์ทั้งในด้านการศึกษาทางรัฐศาสตร์ และการเสนอแนะแนวทางการนำนโยบายไปปฏิบัติให้บรรลุ ตลอดจนชี้ให้เห็นว่าการศึกษาคั้งนี้จะเป็นความพยายามในการสร้างตัวแบบของโครงสร้างในชุมชน จังหวัดชายแดนภาคใต้

บทที่ 2 ระเบียบวิธีวิจัย ในบทนี้จะบรรยายถึงวิธีการวิจัยซึ่งประกอบด้วยแนวคิดที่ใช้ในการวิจัย การสร้างแบบสอบถาม การสุ่มตัวอย่าง วิธีการวิเคราะห์ข้อมูลขั้นตอนการคัดเลือกชั้นนำที่จะนำมาเป็นผู้ให้ข้อมูลสำคัญ (key informant) สมมติฐานในการวิจัยการให้คำจำกัดความตัวแปรที่เกี่ยวข้อง (เพศ อายุ การศึกษา ระยะเวลาที่อาศัยอยู่ในชุมชน เชื้อชาติ อาชีพ ศาสนา การมีตำแหน่งหน้าที่ ความร่ำรวย รายได้กรรมสิทธิ์ในทรัพย์สินหรือที่ดิน สถานที่เกิดการเข้าร่วมเป็นสมาชิกองค์กรหรือสมาคมและการรับข่าวสารจากสื่อสารมวลชน) ตลอดจนให้นิยามเชิงปฏิบัติในแนวคิดที่เกี่ยวข้องเพื่อให้เกิดความชัดเจนในการทดสอบข้อค้นพบ โดยใช้โปรแกรมคอมพิวเตอร์ SPSS\* เป็นเครื่องมือวิเคราะห์ข้อมูลในส่วนของความสัมพันธ์ระหว่างตัวแปร

บทที่ 3 แนววิเคราะห์ชั้นนำ อำนาจ และโครงสร้างอำนาจในชุมชน เป็นการสรุปแนววิเคราะห์ชั้นนำ อำนาจ และโครงสร้างอำนาจชุมชน และแนววิเคราะห์ แนวคิดที่เกี่ยวข้อง ทั้งนี้เพื่อเป็นการสร้างกรอบในการวิเคราะห์ชั้นนำ อำนาจและโครงสร้างอำนาจในชุมชนที่ศึกษา อีกทั้งยังเป็นการชี้ให้เห็นข้อสรุปการศึกษาในด้านชั้นนำของประเทศตะวันตกซึ่งจะเป็นประโยชน์ต่อการศึกษาและวิจัยในด้านนี้ต่อไป

บทที่ 4 ชุมชนอำเภอเบตง : ข้อมูลพื้นฐานและลักษณะทางเศรษฐกิจ สังคม และการเมืองการปกครอง เป็นการนำเสนอข้อมูลพื้นฐานของอำเภอเบตงทั้งในด้านเศรษฐกิจ สังคม

วัฒนธรรม การศึกษา ประชากร ศาสนา ประเพณี และลักษณะทางการเมืองการปกครองที่จะเป็นประโยชน์ต่อการวิเคราะห์ชนชั้นนำ อำนาจและโครงสร้างอำนาจในชุมชนรวมถึงการนำเสนอปัญหาอื่น ๆ เช่น การลักลอบขายสินค้าหนีภาษี โสเภณี โจรคอมมิวนิสต์ เป็นต้น

บทที่ 5 การระบุชนชั้นนำและคุณสมบัติ เป็นการนำเสนอผลการวิเคราะห์การรับรู้ของประชาชนและชนชั้นนำต่อการจัดลำดับความมีอำนาจของชนชั้นนำในชุมชน พร้อมทั้งได้เสนอชีวประวัติชนชั้นนำที่ได้รับการระบุจากประชาชน ในด้านภูมิหลังคุณสมบัติและบทบาทที่ผลกระทบต่อชุมชน

บทที่ 6 ผลการวิเคราะห์ความแตกต่างระหว่างประชาชนและชนชั้นนำ เป็นการนำเสนอผลการวิเคราะห์ข้อมูลที่รวบรวมได้จากแบบสอบถาม และแสดงตารางความสัมพันธ์โดยใช้ Crosstab ที่ทดสอบโดยค่า Chi-Square Test และดูความสัมพันธ์ระหว่างตัวแปร เพื่อดูคุณสมบัติที่ต่างกันระหว่างชนชั้นนำและประชาชน นอกจากนี้ยังนำเสนอผลการวิเคราะห์การรับรู้ของประชาชน และชนชั้นนำต่อการจัดลำดับความมีอำนาจของชนชั้นนำในชุมชน

บทที่ 7 ความสัมพันธ์ระหว่างชนชั้นนำ และโครงสร้างอำนาจในชุมชนอำเภอเบตง เป็นการนำเสนอความแตกต่างระหว่างชนชั้นนำระดับสูงและระดับต่ำ (top elites, low elites) และความสัมพันธ์ระหว่างชนชั้นนำ การจัดลำดับชนชั้นนำ เป็นชนชั้นนำระดับสูงและชนชั้นนำระดับต่ำ และตรวจสอบคุณสมบัติของชนชั้นนำทั้งสองระดับว่ามีความแตกต่างกันอย่างไร และเป็นการสรุปผลการศึกษาที่ได้มาจากการสร้างแบบจำลองโครงสร้างอำนาจชุมชน และใช้ข้อมูลจากการสังเกตการณ์ อธิบายถึงลักษณะธรรมชาติชนชั้นนำระบุผู้มีอำนาจที่สูงในการตัดสินใจ และเสนอข้อค้นพบในด้านการตัดสินใจในนโยบาย ประเด็นต่าง ๆ ในชุมชน ตลอดจนศึกษาผู้มีอิทธิพลในอำเภอชายแดน

บทที่ 8 สรุปผลการวิจัยและอภิปราย สรุปผลการวิจัยโดยย่อ ทั้งในแง่การตรวจสอบสมมติฐาน เสนอลักษณะโครงสร้างอำนาจและแผนจำลองลักษณะการตัดสินใจในชุมชน พร้อมทั้งให้ข้อเสนอที่เป็นประโยชน์ต่อการศึกษาและต่อการกำหนดนโยบายของรัฐในพื้นที่ 5 จังหวัดชายแดนภาคใต้