

## ประวัติความเป็นมาและสภาพของชุมชนปัจจุบัน

### 4.1 ความเป็นมาทางประวัติศาสตร์

ชุมชนอำเภอเบตงเป็นดินแดนภายใต้การปกครองดูแลของชนชาติไทย เป็นเวลานานไม่น้อยกว่า 700 ปีมาแล้ว ทั้งนี้เพราะเดิมเบตง คือ เมืองรามัญซึ่งเป็นหนึ่งในเจ็ดหัวเมืองของมณฑลปัตตานี อันประกอบด้วย ปัตตานี หนองจิก ยะลา ระแงะ ยะหริ่ง (ยามู) สายบุรี และรามัญนั่นเอง<sup>1</sup> ดั้งเดิมทีเดียวดินแดนมณฑลปัตตานีเป็นดินแดนที่มีลักษณะอิสระของตนเอง แต่ได้ตกอยู่ใต้อิทธิพลการปกครองดูแลของอาณาจักรไทย ตามหลักฐานศิลาจารึกพ่อขุนรามคำแหงสมัยสุโขทัย และจากจดหมายเหตุของจีนยังได้ระบุไว้ว่า "ผู้ครองมาลาญได้พ้องไปยังกบไลชานกษัตริย์จีนสมัยนั้นว่า ถูกไทยรุกรานอยู่เสมอ ๆ"<sup>2</sup> ชาวปัตตานีเดิมนับถือศาสนาพุทธ ภายหลังจึงเข้านับถือศาสนาอิสลาม<sup>3</sup> ซึ่งนอกจากปัตตานีแล้วพ่อขุนรามคำแหงยังได้ขยายอำนาจเข้าไปในรัฐอื่น ๆ อีกด้วย เช่น ไทรบุรี เประ กลันตัน ตรังกานู เมื่อกบไลชานสิ้นพระชนม์ไปแล้ว ไทยก็คงได้ผนวกหัวเมืองเหล่านี้เข้าไว้ในอาณาจักรไทย<sup>4</sup>

ในสมัยอยุธยาบางโอกาสปัตตานีจะตั้งตัวเป็นอิสระไม่ขึ้นต่อกรุงศรีอยุธยา เช่น ในสมัยพระเจ้าปราสาททอง ราชินีแห่งปัตตานีไม่ยอมรับการขึ้นครองราชของพระองค์ พระองค์จึงได้

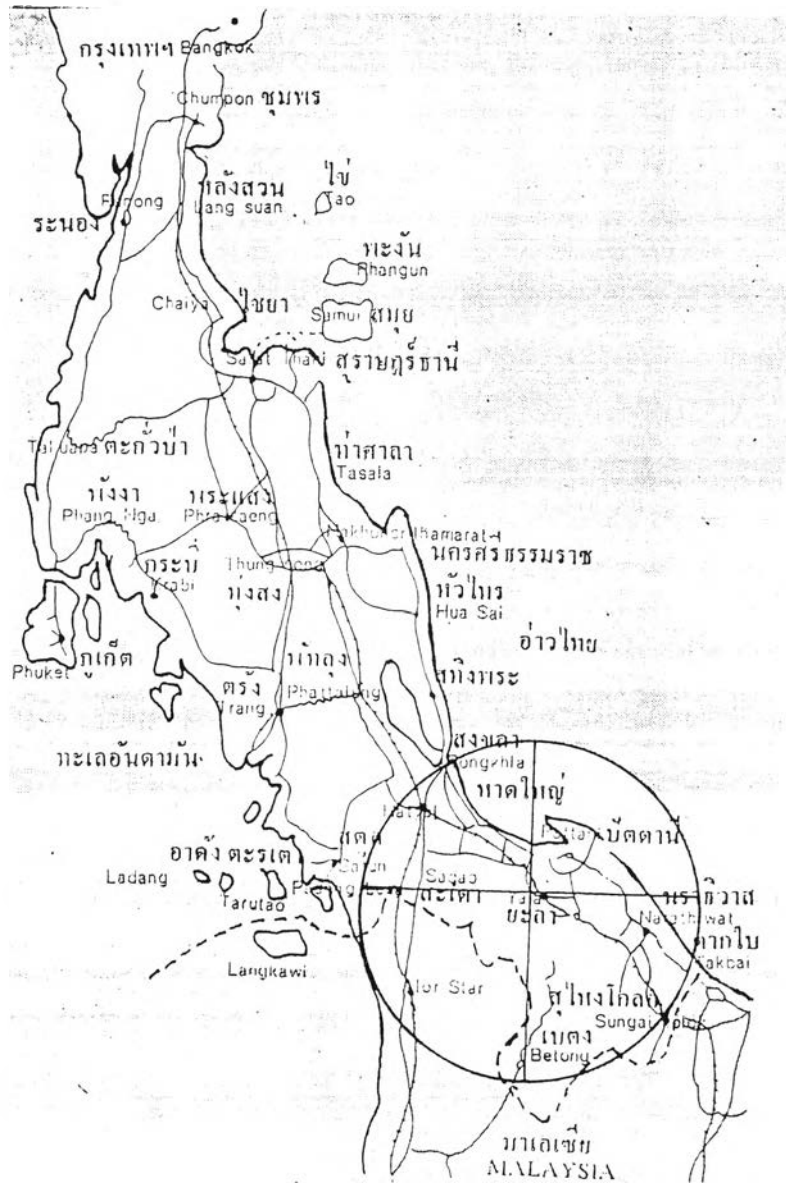
<sup>1</sup> สนั่น เมืองวงษ์, ประวัติศาสตร์รัตนโกสินทร์ ยุคแรก-ปัจจุบัน (สงขลา : มหาวิทยาลัยศรีนครินทรวิโรฒ สงขลา, 2516), หน้า 175.

<sup>2</sup> เรื่องเดียวกัน, หน้า 178.

<sup>3</sup> แสงโสม เกษมศรี และ วิมล พงศ์นิพนธ์, ประวัติศาสตร์สมัยรัตนโกสินทร์ ร.1-ร.3 (กรุงเทพฯ : สำนักงานเลขาธิการคณะรัฐมนตรี, 2523), หน้า 129.

<sup>4</sup> ทวีศักดิ์ ล้อมลิ้ม, ความสัมพันธ์สมัยรัตนโกสินทร์กับหัวเมืองมาลาญในสมัยรัตนโกสินทร์ตอนต้น (กรุงเทพฯ : แพร่พิทยา, 2516), หน้า 6.

รูปที่ 4.1 แสดงแผนที่อำเภอในจังหวัดชายแดนภาคใต้



โปรดให้ยกทัพไปตีเมืองปัตตานี ในปี พ.ศ.2175 (ค.ศ.1632) และ พ.ศ.2177 (ค.ศ.1634) ในสมัยสมเด็จพระนารายณ์ไทยได้เสนอยกเมืองปัตตานีให้แก่อังกฤษ. เพราะต้องการได้อังกฤษไว้เป็นพันธมิตร ครึ่งเมืองไทยเสียกรุงศรีอยุธยาแก่พม่าครั้งที่ 2 เมื่อ พ.ศ.2310 หัวเมืองมลายูจึงตั้งตัวเป็นอิสระตลอดมา

สมัยธนบุรี สมเด็จพระเจ้าตากสินไม่ได้เสด็จลงไปปราบปรามหัวเมืองมลายูเหล่านี้ คงปล่อยให้ตั้งตัวเป็นอิสระมาตลอดเวลา 15 ปี เนื่องจากพระองค์ทรงใช้เวลาทั้งหมดในการรวบรวมกลุ่มคนไทยต่าง ๆ ที่แตกแยกกันเป็นชุมชนมากมายจึงไม่ปรากฏว่าสมัยกรุงธนบุรีมีประเทศราช และสถาปนากรุงรัตนโกสินทร์ปี พ.ศ.2523 แล้วพระเจ้าปะดุงกษัตริย์พม่าก็ได้ยกทัพใหญ่ถึง 9 ทัพ มาตีไทยทางภาคใต้ที่นั่นทัพพม่าตีได้ไปถึงเมืองนครศรีธรรมราช พระบาทสมเด็จพระพุทธยอดฟ้าจุฬาโลก จึงได้รับสั่งกรมพระราชวังบวรสุรสิงหนาทเสด็จยกทัพลงไปตีหัวเมืองภาคใต้คืน ครึ่งเมื่อปราบพม่าทางหัวเมืองภาคใต้เสร็จเรียบร้อยแล้ว ก็ทรงมีพระราชดำริว่า หัวเมืองมลายูเคยเป็นเมืองประเทศราชของไทยมาตั้งแต่สมัยอยุธยา ควรที่จะปราบปรามให้กลับมาเป็นเมืองประเทศราชดังเดิม จึงมีหนังสือรับสั่งไปยังเมืองปัตตานีให้เข้าอ่อนน้อมแต่โดยดีขณะที่ตั้งทัพอยู่ที่เมืองสงขลา แต่สุลต่านเมืองปัตตานีก็ไม่ได้เข้ามาอ่อนน้อมตามพระราชประสงค์ พระองค์จึงมีรับสั่งให้ยกทัพลงไปตีเมืองปัตตานี<sup>๕</sup>

ดังได้กล่าวมาแล้ว เนื่องจากดินแดนหัวเมืองมลายูเคยเป็นเมืองประเทศราชของไทยมาตั้งแต่สมัยสุโขทัยและอยุธยา กษัตริย์ไทยทุกพระองค์จึงถือเป็นประเพณีในการที่จะขยายอิทธิพลลงไปในหมู่รัฐมลายู เพื่อที่จะรักษาอำนาจที่เคยมีให้คงอยู่ตลอดไป หากจะมองให้ลึกซึ้งลงไป ในแง่เหตุผลทางเศรษฐกิจ โดยที่เมืองประเทศราชมลายูต้องส่งเครื่องราชบรรณาการ ต้นไม้เงิน ต้นไม้ทองและสิ่งของอื่น ๆ ที่มีมูลค่ามาก เช่น ทองคำทราย ผ้าขาว ผ้าลาย พรม หวาย ไม้พลอง เป็นต้น<sup>๖</sup> ดังตัวอย่างเช่น เจ้าเมืองสงขลา รายงานเกี่ยวกับเครื่องราชบรรณาการพวกต้นไม้ เงินต้นไม้ทองของหัวเมืองปัตตานี ซึ่งอยู่ในการปกครองดูแลของเมืองสงขลาขณะนั้น ต่อ หน.หัวเจ้าท่าน ลูกขุน ณ ศาลาทราย เมื่อวันศุกร์แรม 7 ค่ำ เดือน 10 ปีชวด ศักราช 125 (พ.ศ. 2433)

<sup>๕</sup> เรื่องเดียวกัน, หน้า 24-25.

<sup>๖</sup> เรื่องเดียวกัน, หน้า 28.

ความตอนหนึ่งว่า “เมืองรามัญต้นไม้ทองต้นหนึ่งสูงหนึ่งศอก หนึ่งคืบ ห้านิ้ว มีกิ่งสามชั้น ๆ ต้นมีกิ่งสี่กิ่ง มีกาบประจำต้นกิ่งละสองกาบ กิ่งหนึ่งมีก้านสี่ก้าน มีดอกปลายก้านกิ่งละดอก...”<sup>7</sup>

ปัญหาอันเกิดจากหัวเมืองมลายูในสมัยรัตนโกสินทร์ยังคงมิได้หมดไป เช่น ในปี พ.ศ. 2332-2334 ซึ่งตรงกับสมัยรัชกาลที่ 1 หัวเมืองมลายูทางฝั่งตะวันออก ได้ก่อกบฏโดยยกทัพมาตีเมืองสงขลา แต่ถูกทัพเจ้าพระยาสงขลา (บุญอุย) ร่วมกับทัพเมืองนครศรีธรรมราช (สมัยเจ้าพระยาหนคร ๙ (ฉัตร) ทัพ่ายกลับไปหลังจากปราบชบดเมืองปัตตานีเมื่อปี พ.ศ. 2334 เสร็จลงแล้ว พระบาทสมเด็จพระพุทธยอดฟ้าจุฬาโลก ทรงโปรดให้แบ่งหัวเมืองปัตตานีออกเป็น 7 หัวเมือง<sup>8</sup> คือ ยะลา ปัตตานี หนองจิก สายบุรี ยะหริ่ง ยะแยะ และรามัญ (เบตง)

เหตุผลในการแบ่งแยกหัวเมืองปัตตานีนั้น สมเด็จพระยาดำรงราชานุภาพทรงกล่าวไว้เพื่อจะไม่ให้หัวเมืองปัตตานีมีกำลังก่อการชบดได้อีก ซึ่งคล้ายกับเหตุผลที่ปรากฏในพงศาวดารเมืองสงขลาที่ว่าเพราะเมืองปัตตานีเมืองเดียวมีกำลังมาก เมืองสงขลามีกำลังน้อย จึงโปรดให้แบ่งแยกอาณาเขตหัวเมืองปัตตานีออกเป็น 7 หัวเมืองเสียให้ข้าราชการไทยบ้าง ชาวมลายูที่มีความจงรักภักดีบ้าง แบ่งกันปกครองว่าราชการหัวเมืองทั้ง 7 ขึ้นตรงต่อเมืองสงขลา แต่ละเมืองมีอิสระต่อกัน จะได้ยากในการรวมกำลังกันก่อการชบดขึ้นอีก<sup>9</sup>

ในการจัดแบ่งอาณาเขตเมืองปัตตานีออกเป็น 7 หัวเมืองดังกล่าว ปรากฏว่าเป็นนโยบายที่ใช้ได้ผลมาก เพราะระยะต่อมาหัวเมืองทั้ง 7 ค่อยอ่อนกำลังลง อันเนื่องจากแต่ละเมืองต่างมีอิสระต่อกันในการคิดการก่อชบด จึงไม่สามารถทำได้อย่างพร้อมเพรียง การปราบปรามก็ทำได้ง่ายขึ้นไม่ว่าเมืองปัตตานีจะก่อชบดอีกในปี 2373 ในสมัยรัชกาลที่ 3 แล้ว ตลอดสมัยรัชกาลที่ 3 และที่ 4 ความยุ่งยากในหัวเมืองทั้ง 7 ก็ไม่เกิดขึ้นอีกเลย

<sup>7</sup> จดหมายเหตุแห่งชาติ ๐๐316

<sup>8</sup> ทวีศักดิ์ ล้อมลิ้ม, ความสัมพันธ์สมัยรัตนโกสินทร์กับหัวเมืองมลายูในสมัยรัตนโกสินทร์ตอนต้น, หน้า 46.

<sup>9</sup> เรื่องเดียวกัน, หน้า 47.

จากการดำเนินนโยบายแยกเมืองปัตตานีออกเป็นหัวเมืองทั้ง 7 แล้ว หัวเมืองต่าง ๆ ดังกล่าวจึงอ่อนแอลงเรื่อย ๆ ไม่อยู่ในฐานะที่ต่อต้านรัฐบาลได้ หากจะมองให้ลึกซึ้งตามทศโลบายในการปกครองแล้ว นั่นคือ รัฐบาลได้อาศัยหลักการ "แบ่งแยกและปกครอง" ในการควบคุมหัวเมืองภาคใต้ทั้งหมด ส่งเสริมให้หัวเมืองต่าง ๆ ระแวงและเป็นศัตรูกัน ตามระบบอุปถัมภ์ในสมัยศักดินา วิธีการดังกล่าวนับว่าใช้ได้ผลดีตลอดมา แต่เมื่อมีความจำเป็นต้องรวมชาติ กลางพุทธศตวรรษที่ 25 นโยบายและวิธีเก่า ๆ นำมาใช้ไม่ได้ เพราะรัฐบาลต้องสร้างเอกภาพแห่งชาติ (national unity) ตามระบบเทศบาล ซึ่งหมายถึงการส่งข้าหลวงออกไปควบคุมหัวเมืองต่าง ๆ โดยตรง และจัดแบ่งท้องที่ใหม่เป็นเมือง อำเภอ ตำบล และหมู่บ้าน แต่ก็ต้องประสบปัญหามากมายเพราะสิทธิต่าง ๆ ที่เจ้าหัวเมืองต่าง ๆ เคยได้รับมีมากมาย "ฐานะเจ้าชีวิตและเจ้าแผ่นดิน"<sup>10</sup> ที่เจ้าเมืองเคยมีจึงไม่ยอมเสียสิทธินี้ไป

ที่กล่าวมาแล้วนี้เป็นปัจจัยภายในปัจจัยหนึ่งที่ผลักดันให้มีการปกครองในสมัยรัชกาลที่ 5 ให้มีรูปลักษณะการปกครองแบบมณฑล เช่น มณฑลปัตตานี ส่วนปัจจัยภายนอกที่ผลักดันให้มีการปฏิรูปการปกครองใหม่ คือ การแพร่ขยายอิทธิพลของชาติตะวันตกเข้ามาในเอเชียตะวันออกเฉียงใต้ โดยใช้นโยบายเรือปืน (gun-boat policy) เพื่อให้ลัทธิอาณานิคม (colonialism) ใช้อย่างได้ผลทุกประเทศในภูมิภาคนี้ต่างตกเป็นอาณานิคมของชาติตะวันตกไป ด้วยความชาญฉลาดในการดำเนินนโยบายของรัชกาลที่ 5 ทรงเห็นอันตรายของลัทธินี้ จึงจำเป็นต้องปฏิรูปประเทศใหม่ เพื่อสร้างเอกภาพแห่งชาติ (national unity) ขึ้นการจัดตั้งมณฑลปัตตานีเป็นการเมื่อวันที่ 27 กรกฎาคม พ.ศ. 2449 โดยต้องการใช้เวลาดำเนินการนานถึง 20 ปี<sup>11</sup> จึงสามารถรวบรวมดินแดนปัตตานีเข้าเป็นส่วนหนึ่งของราชอาณาจักรไทย

ในปี พ.ศ. 2458 ได้ยุบรวมเมืองยะหริ่งเข้ากับปัตตานีลดฐานะเป็นอำเภอหนึ่งเรียกว่า อำเภอมลายู ยุบเมืองรามัญเข้ากับอำเภอโกตาบารู ขึ้นกับเมืองยะลา รวมเมืองระแงะเข้ากับบางนรา เปลี่ยนชื่อเป็นเมือง "นราธิวาส" ซึ่งในที่สุดจะเหลือเพียง 4 เมือง คือ ปัตตานี

<sup>10</sup> สงบ ส่งเมือง, ท้องถิ่นนิยมกับปัญหาการรวมชาติสมัย ร.5 และผลกระทบที่มีต่อปัญหาการเมือง (สงขลา : มหาวิทยาลัยศรีนครินทรวิโรฒ สงขลา, 2525), หน้า 219.

<sup>11</sup> สงบ ส่งเมือง, "มณฑลปัตตานี," สารานุกรมวัฒนธรรมใต้ (เอกสารต้นฉบับ), หน้า 1.

สายบุรี ยะลา และนราธิวาส<sup>12</sup> ในท้องที่เมืองยะลาขึ้น ก็ได้แบ่งลักษณะการบริหารภายในออกเป็น อำเภอ ตำบล และหมู่บ้าน ดังนี้ คือ แบ่งยะลาออกเป็น 5 อำเภอ คือ อำเภอเมือง (สะเตง) อำเภอยะหา อำเภอกิตาบารู อำเภอเบตง (รามัญ) อำเภอปันนังस्ता<sup>13</sup> และอำเภอธารโต ซึ่งได้ยกฐานะเป็นอำเภอ เมื่อปี พ.ศ.2525

ในสมัยรัชกาลที่ 5 พระองค์ได้ยินยอมยกดินแดน กลันตัน ตรัง กานู ไทรบุรี และปะลิส ให้แก่อังกฤษนั้น เนื่องจากดินแดนดังกล่าวมีผลประโยชน์น้อย อำนาจของไทยครอบคลุมไปไม่ถึง และถือสภาวะการปกครองเป็นหลักในการแบ่งเขตแดน แต่ไม่คำนึงถึงเรื่องอื่น ๆ เช่น เรื่อง ภาษา ศาสนา วัฒนธรรม ในขณะที่ผู้แทนอังกฤษ คือ นายราฟ แพชชิต กงสุลอังกฤษประจำประเทศไทย แสดงเจตน์จำนงค่อนข้างชัดเจนที่อยากได้เมืองปัตตานี ยะงะ รามันท์ (ยะลา) และสตูล เพราะอังกฤษคำนึงถึงมูลฐานทางเชื้อชาติและสภาพภูมิศาสตร์ ซึ่งไทยไม่รับฟังลักษณะการเจรจาที่ดินแดนดังกล่าวจึงมีอยู่จนปัจจุบัน

ดังได้ทราบแล้วว่า อำเภอเบตงเดิมขึ้นตรงต่อเมืองรามันท์ หนึ่งในจำนวน 7 หัวเมืองของมณฑลปัตตานีที่ขึ้นตรงต่อนครศรีธรรมราชก่อนที่จะขึ้นตรงต่อสงขลาในเวลาต่อมา อำเภอเบตงเดิมเรียกว่า อำเภอยะรม ตั้งขึ้นเมื่อ พ.ศ.2441 ได้แบ่งเขตการปกครองออกเป็น 6 ตำบล อันประกอบด้วย ตำบลเบตง ตำบลยะรม ตำบลอิตำ ตำบลบาโลน ตำบลโกโรเน และตำบลเซ๊ะ (โกรีะ)

ในปี พ.ศ.2452 จากการปักปันเขตแดนระหว่างไทยกับมาเลเซีย ซึ่งขณะนั้นเรียกว่า สหพันธรัฐมาลายาอยู่ในการปกครองของอังกฤษ เป็นเหตุให้ไทยต้องเสียพื้นที่ไป 4 ตำบล คือ ตำบลบาโลน ตำบลโกโรเน ตำบลอิตำ ตำบลเซ๊ะ จึงเหลือพื้นที่ที่ปกครองอยู่เพียง 2 ตำบล คือ ตำบลเบตง กับตำบลยะรม ต่อมาได้มีการจัดตั้งตำบลชัยเยอร์เวงและตำบลอารา จากหลักฐานปรากฏว่ามีตำบลชัยเยอร์เวง ในปี พ.ศ.2462 และมีตำบลอาลา ในปี พ.ศ.2468 และต่อมาอีก 21 ปี ในปี พ.ศ.2473 สมัยที่พระพิชิต บัญชาการ เป็นนายอำเภอยะรม ได้ย้ายที่ตั้งอำเภอจากบ้านฮางุด หมู่ที่ 1 ตำบลเบตง มาตั้งอยู่ที่บ้านกำพงมัสนิด หมู่ที่ 6 ตำบลเบตง พร้อมกับได้

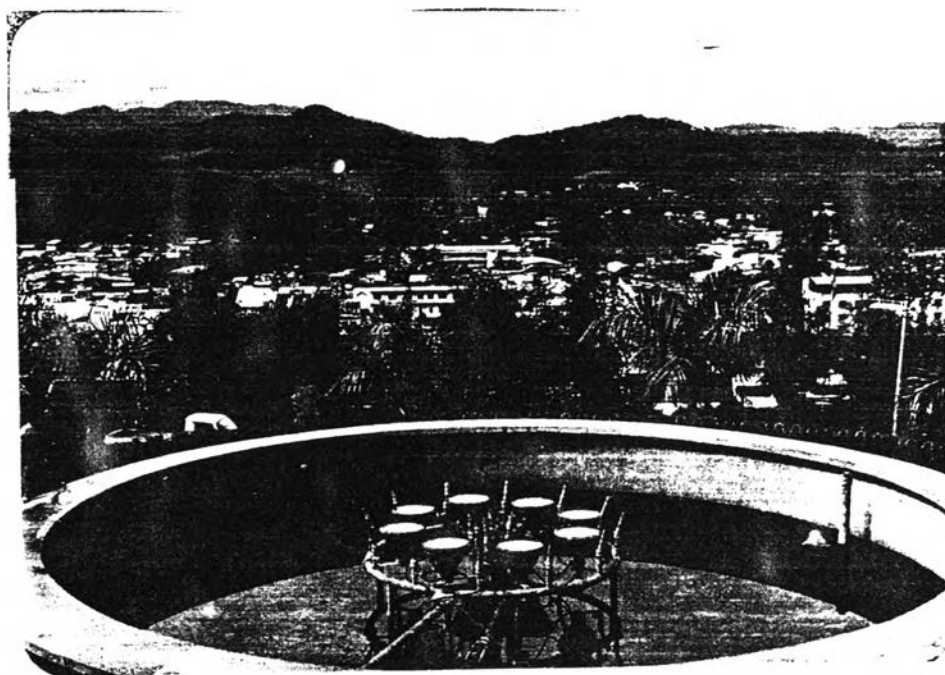
<sup>12</sup> เรื่องเดียวกัน, หน้า 234.

<sup>13</sup> เรื่องเดียวกัน, หน้า 234.

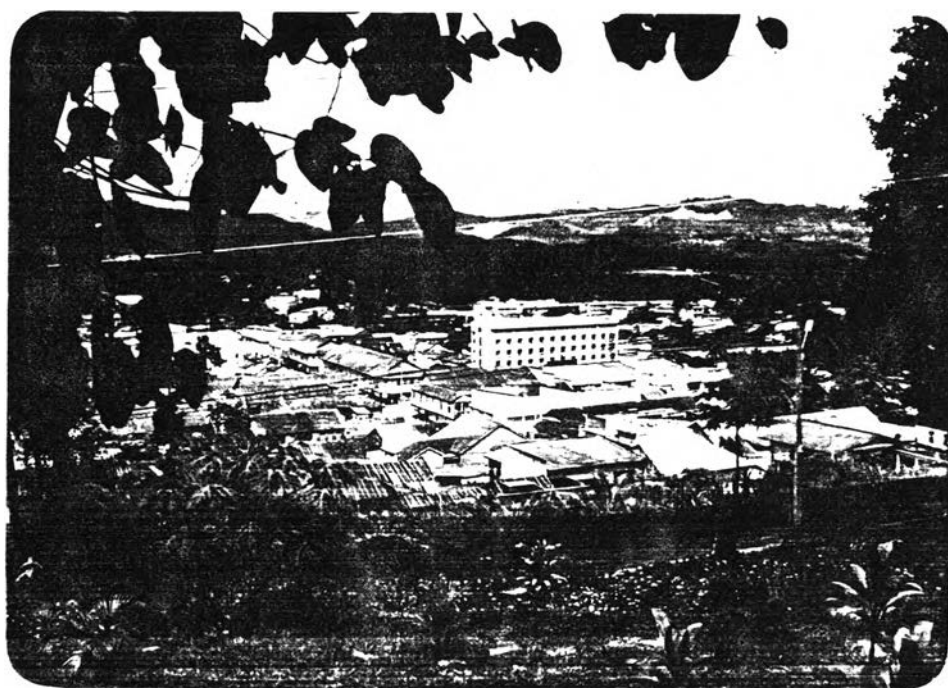
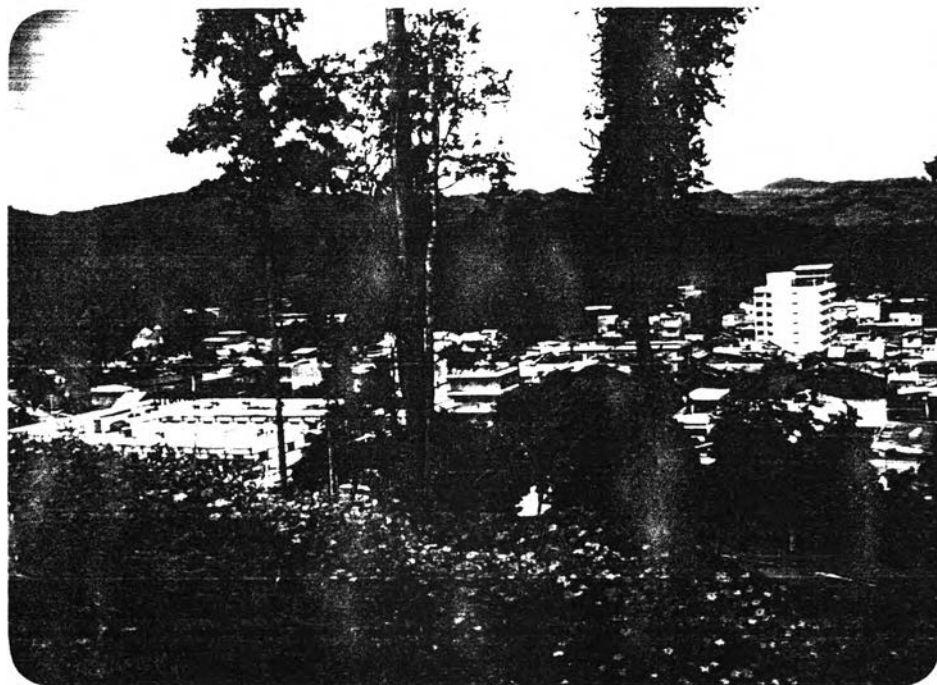
เปลี่ยนชื่อจากอำเภอยะรมเป็นอำเภอเบตง ซึ่งเป็นภาษามลายู แปลว่า "ไม้ไผ่" (ที่ว่าการหลังเก่าบริเวณสถานีตำรวจภูธรอำเภอเบตงปัจจุบัน) และในปี พ.ศ.2481 ได้ตั้งตำบลตาเนาะแมเราะ ปี พ.ศ.2482 ได้ยุบตำบลอาลาไปพร้อมกับตำบลอัยเยอร์เวง และประกาศตั้งเทศบาลตำบลเบตง โดยครอบคลุมพื้นที่ตำบลเบตงทั้งหมด ต่อมาเมื่อวันที่ 18 กันยายน 2527 กระทรวงมหาดไทยประกาศตั้งตำบลอัยเยอร์เวง, ตำบลตาเนาะแมเราะ ตำบลธารน้ำทิพย์และตำบลเบตง

ต่อมาได้ย้ายที่ตั้งอำเภออีกครั้งหนึ่ง เมื่อวันที่ 16 กุมภาพันธ์ 2528 สมัยนายบัญญัติ จันทน์เสนาะ เป็นนายอำเภอ โดยมีคณะกรรมการ พลเอก เปรม ติณสูลานนท์ เป็นประธาน เปิดอาคารที่ว่าการอำเภอ

รูปที่ 4.2 แสดงมุมมองต่าง ๆ ของชุมชนอำเภอเบตง



รูปที่ 4.2 แสดงมุมมองต่าง ๆ ของชุมชนอำเภอเบตง (ต่อ)





#### 4.2 วิวัฒนาการชุมชนเบตง

ย้อนหลังไปในอดีตเมื่อประมาณ 1๐๐ กว่าปีมาแล้ว ชุมชนเบตงยังเป็นชุมชนหมู่บ้านเล็ก ๆ หมู่บ้านหนึ่งซึ่งอยู่ทางตอนใต้สุดของประเทศไทย มีลักษณะเป็นทำเลที่ตั้งเป็นหัวหอกที่ยื่นเข้าไปในดินแดนของประเทศมาเลเซีย โดยมีทิวเขาสองทิศ คือทิศตะวันออก ทิศตะวันตกและทิศใต้ติดกับพรมแดนของประเทศมาเลเซียสภาพความเป็นอยู่บ้านเรือนในสมัยนั้น ชุมชนแห่งนี้มีแต่เพียงอาคารที่เป็นเรือนแถวลักษณะเป็นไม้ชั้นเดียว ซึ่งมีจำนวนไม่มากนัก ตั้งอยู่ตั้งแต่สี่แยกศรีเบตง อันเป็นที่ตั้งของโรงเรียนจงฟาเก่า<sup>๑๔</sup> มาถึงตลอดแนวทางของถนนสุขยางค์ไปจนถึงสี่แยกหอนาฬิกาถึงสี่แยกเหลียนหยูในปัจจุบัน นอกจากบริเวณนี้แล้วสภาพบ้านเรือนอยู่กระจัดกระจาย ซึ่งมีไม่กี่หลังคาเรือน

แต่เดิมนั้นบริเวณชุมชนที่ถือว่าเป็นชุมชนที่มีความหนาแน่นอย่างปัจจุบันนี้ เช่น บริเวณตลาดสดเทศบาล บริเวณที่ตั้งโรงแรมต่าง ๆ นั้นในอดีตมีสภาพเป็นทุ่งนาโล่งและเป็นที่ว่างเปล่าซึ่งมีเอาไว้ใช้ในการจัดแสดงละครสัตว์ การคมนาคมซึ่งใช้ในการติดต่อไปมาหาสู่ก่อนปี พ.ศ. 2475 นั้น ชุมชนเบตงไม่สามารถติดต่อกับจังหวัดยะลาได้ เพราะยังไม่มียถนนสายหลักอย่างในปัจจุบัน ต้องใช้การเดินทางเข้าไปในประเทศมาเลเซีย แล้วไปออกที่เขตแดนอำเภอสะเตตาจังหวัดสงขลา ซึ่งต้องใช้ระยะเวลาการเดินทางเกือบแรมเดือนกว่าจะถึงจังหวัดยะลา จนกระทั่งปี พ.ศ. 2478 ได้มีการดำเนินการก่อสร้างถนนสายยะลา-เบตง ใช้เวลาการสร้างถึง 2 ปี จึงเสร็จสิ้นแต่สภาพของถนนมีลักษณะเป็นดินลูกรังเป็นหลุมเป็นบ่อตั้งแต่นั้นมาคือตั้งแต่ปี พ.ศ. 248๐ การเดินทางติดต่อไปมาระหว่างจังหวัดกับอำเภอก็สามารถติดต่อได้เร็วขึ้นกว่าเดิม จากที่เคยเดินทางใช้เวลาเกือบแรมเดือนก็มาใช้เวลาเร็วขึ้นคือ ๓-4 วัน สำหรับยานพาหนะที่ถือว่าทันสมัยก็คือรถยนต์แบบเครื่องจักรที่ใช้พลังงานจากถ่านหิน กล่าวกันว่าสภาพของผู้โดยสารที่เดินทางโดยรถคันดังกล่าวนี้ ตามเนื้อตามตัวจะคลั่งไปด้วยควันดำของพลังงานที่ใช้เป็นเชื้อเพลิง

นับตั้งแต่มีถนนสายหลัก คือ ถนนสุขยางค์ (ถนนหมายเลข 418) ก็ได้เริ่มมีกิจการในเชิงพาณิชย์มากขึ้น กล่าวคือ ได้มีการจัดตั้งร้านค้าซื้อขายสินค้า แลกเปลี่ยนกันระหว่างตัวเมืองจังหวัดยะลากับอำเภอเบตงและอำเภอโกธิะ<sup>๑๕</sup> พร้อมกันนี้กิจการโรงแรมต่าง ๆ ก็ได้เกิดขึ้น

<sup>๑๔</sup> ปัจจุบันนี้เป็นที่ตั้งของสมาคมศิษย์เก่าโรงเรียนจงฟามูลนิธิ.

<sup>๑๕</sup> เป็นอำเภอชายแดนของประเทศมาเลเซียที่ติดกับประเทศไทย.

แต่สภาพของโรงแรมนั้นอยู่ในสภาพที่คล้ายกับโรงเตี๊ยมที่ใช้พักอาศัยสำหรับคนเดินทางไกลและชาวต่างชาติ เช่น มาเลเซีย เป็นต้น สำหรับกิจการโสเภณีก็ได้มีขึ้นพร้อม ๆ กับโรงแรมต่าง ๆ ซึ่งเป็นโรงแรมที่มีชื่อเสียง เช่น โรงแรมนามจิว โรงแรมชินจิว โรงแรมน้ำเทียน โรงแรมห้วยเทียน เป็นต้น

สภาพสังคมในอดีตนั้น มีความจำเป็นอย่างยิ่งที่จะต้องกล่าวถึงในที่นี้ด้วยว่า ในบรรดาที่เป็นคนเบตงแต่ดั้งเดิมนั้นมีความยากลำบากในการที่จะสืบประวัติความเป็นมาได้ แต่พอที่จะหาหลักฐาน<sup>๑๐</sup> มายืนยันถึงความเป็นมาในที่นี้ได้ว่า ชุมชนดั้งเดิมของที่นี่เป็นคนที่เชื่อสายกวางไสที่อพยพมาจากประเทศจีนแผ่นดินใหญ่ มีประวัติความเป็นมาว่า ในบรรดาที่อพยพมาจากประเทศจีนแผ่นดินใหญ่นั้น ครั้งแรก ๆ ที่อพยพมานั้นจะไปตั้งรกรากอยู่ในแถบรัฐอิโปต์ แถบกองซา แถบไทผิง ประเทศมาเลเซีย และทางตอนใต้สุดของประเทศไทยที่อำเภอเบตง อาชีพของคนดังกล่าวในขณะนั้นก็คือการทำเหมืองแร่ สภาพความเป็นอยู่ของชาวจีนส่วนใหญ่ในขณะนั้นมีความยากจนมาก แต่อาศัยที่ร่างกายแข็งแรงและเข้มแข็งก็ผ่านความยากลำบากไปได้จากการทำงานก็ได้สะสมเงินไว้บ้างแล้วก็ได้ออนเงินส่วนหนึ่งกลับไปยังจีนแผ่นดินใหญ่ซึ่งเป็นบ้านเกิดเมืองนอนของเขาทำให้ครอบครัวที่ประเทศจีนได้รับความอบอุ่น บางคนก็ได้กลับไปเมืองจีนแล้วก็พาครอบครัวกลับมายังที่แห่งใหม่ ในสมัยนั้นจะมีนายหน้าจัดหาแรงงานกลับไปชักชวนพวกคนจีนในแผ่นดินใหญ่มาทำงานที่นี่ พวกแรงงานที่มาในครั้งนั้นถ้าบางคนไม่มีเงินหรือค่าใช้จ่ายเดินทางก็จะทำสัญญากับนายหน้า เมื่อมาถึงประเทศมาเลเซียและประเทศไทยแล้วก็จะทำงานชดใช้โดยใช้เวลาประมาณครึ่งปีถึงสองปีเพื่อชดใช้เงินจำนวนนั้น

ชาวกวางไสที่มาอยู่ในอำเภอเบตงนี้ก็ได้อธิบายว่าเบตงเป็นบ้านเกิดของตัวเอง ซึ่งก็ได้มีการทำมาหากินอยู่ที่นี่โดยเฉลี่ยแล้วครอบครัวหนึ่งมีส่วนยางประมาณ 25 ไร่ภายใต้ภาวะการใต้เศรษฐกิจเช่นนี้ จึงมีความคิดที่จะจัดตั้งสมาคมขึ้นมาเพื่อที่จะเป็นที่พบปะและประสานงานเมื่อประมาณ 30 กว่าปีที่ผ่านมานั้นพวกเรานาวุโสก็มีความคิดริเริ่มจัดตั้งสมาคมกวางไสขึ้นมาแต่เนื่องจากขาดประสบการณ์จึงไม่สามารถก่อสร้างสมาคมตามที่คิดได้ และในสมัยนั้นประเทศมาเลเซียก็มีปัญหาภายในเกิดความขัดแย้งขึ้นเพื่อที่จะรักษาความสงบเรียบร้อย จึงได้ให้แต่ละกลุ่ม

<sup>๑๐</sup> หนังสือที่ระลึกสมาคมครอบครัวสัมพันธ์เบตง, แปลจากภาษาจีน (ไม่ปรากฏสำนักพิมพ์ ปี พ.ศ.), หน้า 64-70.

รูปที่ 4.3 แสดงชุมชนเบตงในกระแสดารของสายหมอก



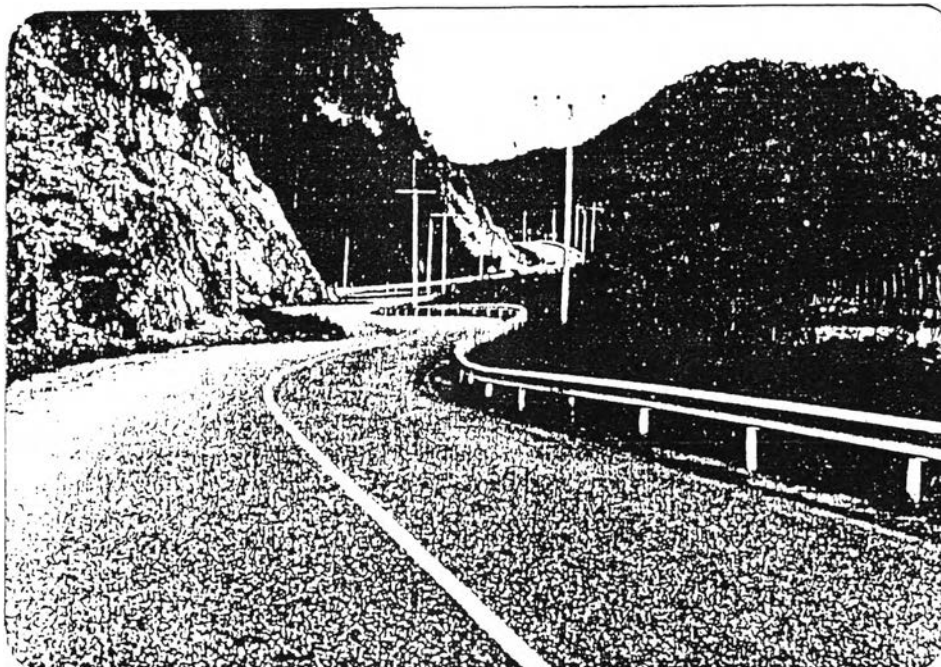
แต่ละเชื้อชาติเลือกตั้งตัวแทนของตัวเองขึ้นมาแล้วก็ได้พวกนี้เป็นนาโตะ (มียศเป็นนาโตะ) หรือ กำนัน ซึ่งเหลียงชิวจินเป็นนาโตะโดยเป็นนาโตะคนแรกของสมาคมกวางไสในประเทศมาเลเซีย สำหรับสมาคมกวางไสหรือสมาคมครองศรีสัมพันธ์ในเบตงนั้นได้ก่อกำเนิดขึ้นในปี พ.ศ. 2479 เป็นต้นมา

#### 4.3 สภาพทั่วไปชุมชนอำเภอเบตงในปัจจุบัน

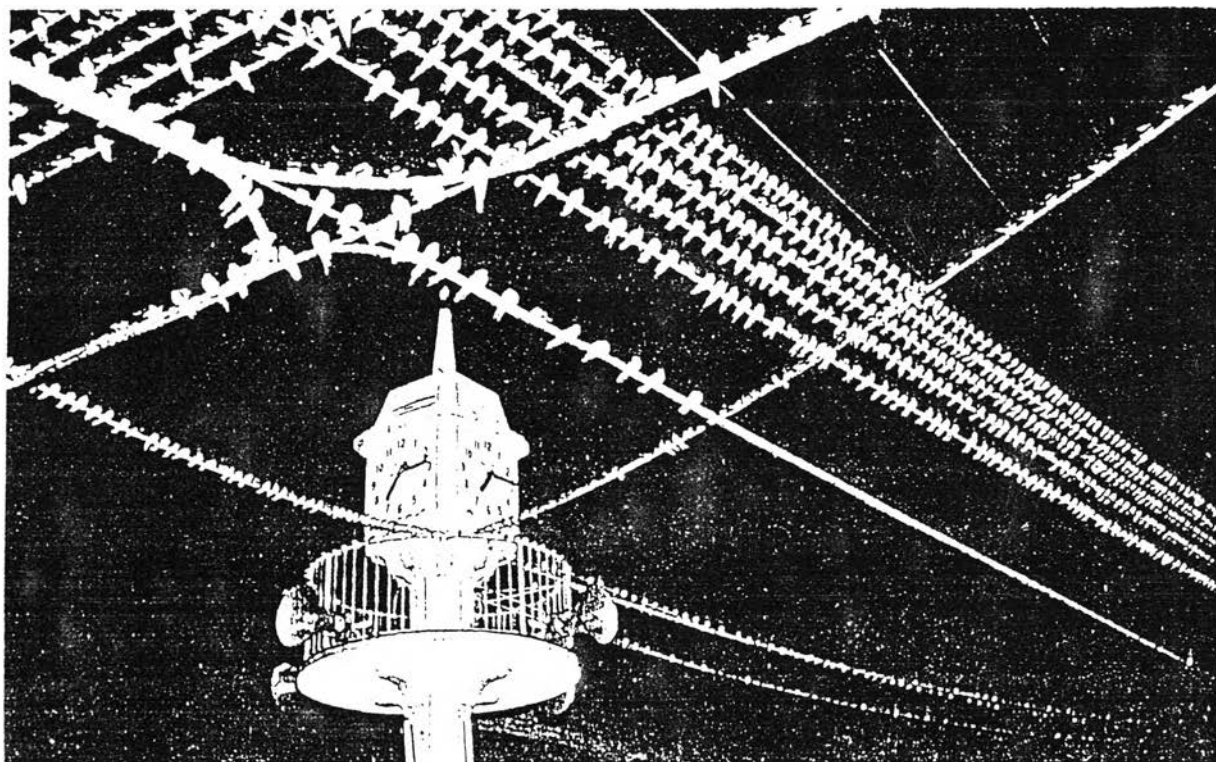
อำเภอเบตงเป็นอำเภอหนึ่งที่ตั้งอยู่ในดินแดนใต้สุดของประเทศไทย โดยมีลักษณะเป็นท่าเลที่ตั้งคล้ายหัวหอกที่ยื่นเข้าไปในดินแดนประเทศมาเลเซียซึ่งมีลักษณะคล้ายดินแดนของประเทศลาวในส่วนที่ยื่นเข้ามาในจังหวัดเลยและจังหวัดอุดรดิตถ์ของไทย อำเภอเบตงเป็นอำเภอที่อยู่ห่างไกลจากชายฝั่งทะเลที่สุดของจังหวัดยะลา ตั้งอยู่ในแนวของเทือกเขาสันกาลาคีรีซึ่งทอดตัวจากทิศตะวันตกไปทิศตะวันออก เป็นแนวพรมแดนธรรมชาติระหว่างไทยและมาเลเซียมีความยาว 129 กิโลเมตร มีพื้นที่ทั้งสิ้น 1,550 กิโลเมตร หรือ 969,357 ไร่ พื้นที่อำเภอเบตงประกอบไปด้วยที่ราบสูงร้อยละ 85 ของพื้นที่ทั้งหมด เนินเขาร้อยละ 2 ของพื้นที่ และมีที่ราบร้อยละ 10 ของพื้นที่เป็นอำเภอซึ่งเป็นต้นกำเนิดของแม่น้ำปัตตานีซึ่งเป็นแม่น้ำสายสำคัญสายหนึ่งของจังหวัดยะลาที่ใช้เป็นพลังงานธรรมชาติให้กับเขื่อนบางลางในการกำเนิดกระแสไฟฟ้า ซึ่งเป็นประโยชน์ในหลายจังหวัดชายแดนภาคใต้ตลอดจนบริเวณแถบชายแดนของประเทศมาเลเซียอีกด้วย อำเภอเบตงมีประชากรทั้งสิ้น 39,546 คน (สถิติเดือนมกราคม) สังคมในชุมชนอำเภอนี้เป็นสังคมที่มีลักษณะคล้ายคลึงกับสังคมประเทศมาเลเซีย กล่าวคือ เป็นเมืองที่มีลักษณะเป็นพหุสังคม ที่มีการผสมผสานวัฒนธรรมของคนหลายเชื้อชาติ, ศาสนาและภาษา ประชาชนส่วนใหญ่ประกอบอาชีพทำสวนยางพารา พาณิชยกรรม และอุตสาหกรรมตามลำดับ

ชุมชนอำเภอเบตงอยู่ห่างจากจังหวัดยะลาประมาณ 147 กิโลเมตร ใช้เวลาเดินทางโดยรถยนต์ประมาณ 2 ชั่วโมง 30 นาที และอยู่ห่างจากกรุงเทพมหานครโดยทางรถยนต์ประมาณ 1506 กิโลเมตร มีเส้นทางคมนาคมผ่านเข้า - ออกติดต่อกับจังหวัดยะลาเพียงเส้นทางเดียว คือ ทางหลวงแผ่นดินหมายเลข 410 ซึ่งผ่านตั้งแต่ตัวเมืองยะลา - อำเภอบันนังสตา - อำเภอธารโต - อำเภอเบตง - ด้านพรมแดนไทยและมาเลเซีย มีระยะทางประมาณ 153 กิโลเมตร เส้นทางนี้ก่อนที่จะเข้าถึงตัวอำเภอเบตงต้องผ่านชอกเขาต่าง ๆ ที่สลับซับซ้อนมีการคดเคี้ยวไปมา โดยมีจำนวนโค้งต่าง ๆ ประมาณ 600 โค้ง และทางหลวงนี้สามารถติดต่อกับมาเลเซียโดยระยะทางจากชุมชนอำเภอเบตง ถึงพรมแดนมีความยาว 7 กิโลเมตร ประชาชนทั้งชาวไทยและ

รูปที่ 4.4 เส้นทางจากอำเภอเบตงไปจากจังหวัดยะลา ระยะทาง 140 กิโลเมตร เป็นเส้นทางที่คดเคี้ยวไปตามไหล่เขา 600 กว่าโค้ง



รูปที่ 4.5 สัญลักษณ์ของเมืองเบตงเต็มไปด้วยนกนางแอ่นนับล้านตัวที่มาจากไซบีเรีย



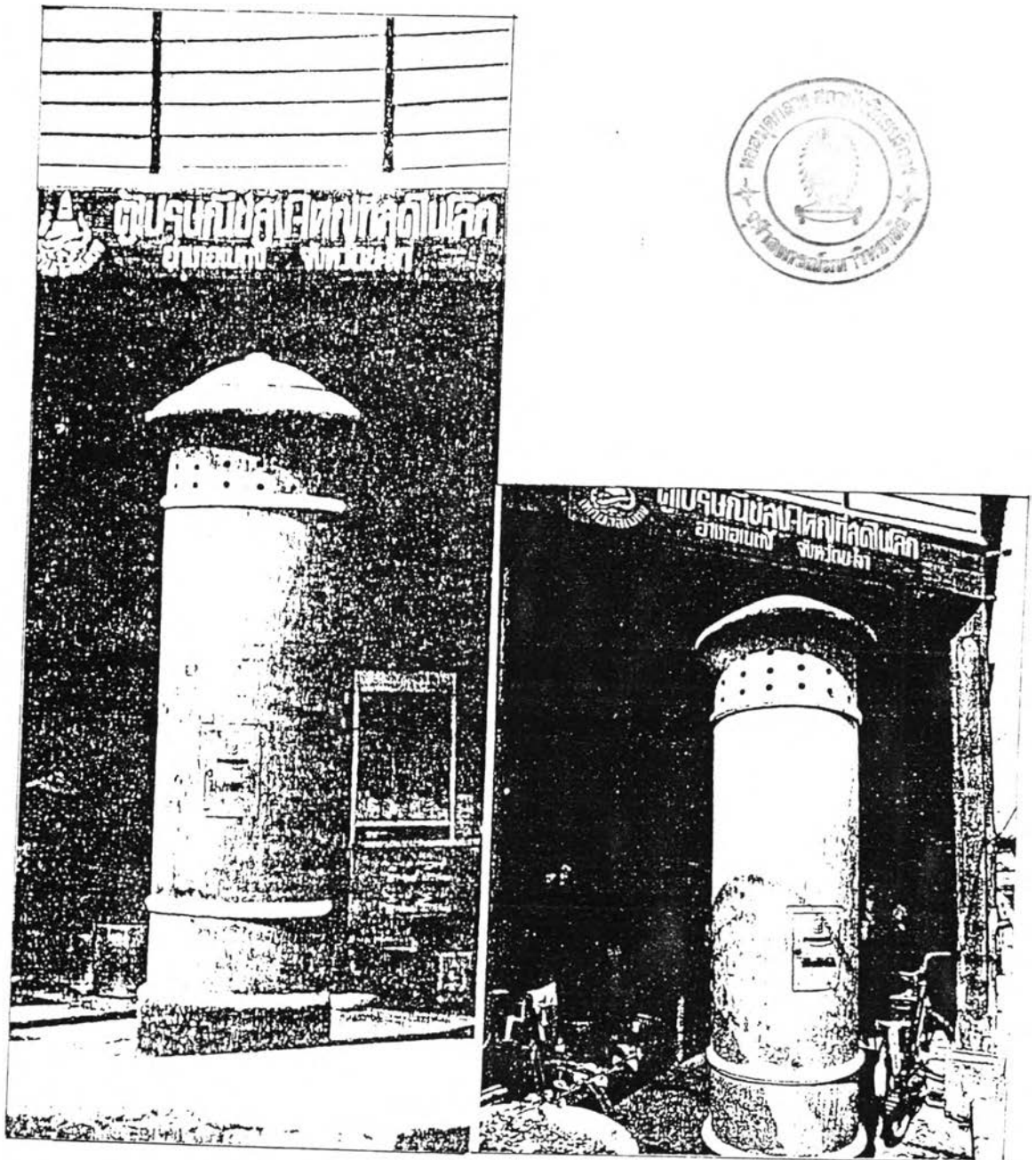
ชาวมาเลเซียใช้ถนนสายนี้ในการติดต่อทางธุรกิจ คำขาย ท่องเที่ยว ไปมาเป็นชีวิตประจำวัน สำหรับสภาพถนนโดยทั่วไปในเขตชุมชนนั้นอยู่ในสภาพดี ผิวจราจรลาดยางเกือบทั้งหมด ยกเว้นส่วนที่เป็นถนนที่อยู่ระหว่างดำเนินการก่อสร้างและกำลังบุกเบิกเพื่อขยายพื้นที่ชุมชน ถนนสายหลักของชุมชนได้แก่ ถนนสุขยางค์ ถนนรัตนกิจ ซึ่งเป็นถนนที่เชื่อมต่อระหว่างชุมชนเมืองเบตงกับชุมชนหมู่บ้านและจากตัวจังหวัด ส่วนถนนจันทโรทัย ถนนจรัลจินดา 1 เป็นถนนที่อยู่ในย่านการค้าและพาณิชย์กรรม ถนนคงคาเป็นถนนสายใหม่ที่ขยายพื้นที่ชุมชนออกไป

นอกจากมีการคมนาคมทางบกที่กล่าวมาข้างต้นแล้ว ในอดีตชุมชนเบตงได้เคยมีการคมนาคมทางอากาศเมื่อประมาณ 6-7 ปี ที่ผ่านมาแล้ว โดยได้เคยมีการบินพาณิชย์ไปมาระหว่างเบตง-ยะลา , เบตง-ปัตตานี แต่การบินพาณิชย์ดังกล่าวก็หยุดชะงักไปเนื่องจากสภาพเครื่องบินอยู่ในสภาพที่ไม่ค่อยดีนัก และภูมิประเทศของสนามบินนั้นยังไม่ให้ความปลอดภัยเท่าที่ควรอย่างไรก็ตามแนวความคิดที่ใช้สนามบินนี้เป็นสนามบินพาณิชย์ก็ยังคงมีอยู่

สภาพความหนาแน่นของชุมชนอำเภอเบตง จะมีลักษณะเป็นชุมชนที่กระจุกตัวอยู่ในที่ราบใจกลางเมืองอย่างหนาแน่น โดยจะมีอาคารบ้านเรือน กิจการร้านค้า โรงแรมตั้งอยู่ใจกลางตัวอำเภอ ส่วนรอบนอกบริเวณใจกลางเมืองจะมีบ้านเรือนอยู่กระจัดกระจาย และจะถูกห้อมล้อมด้วยภูเขา ที่ราบสูง ที่สลับซับซ้อน สภาพภูมิศาสตร์ดังกล่าวเมื่อมองจากที่สูงจะมองเห็นบ้านเรือนตัวอาคารคล้ายกับเมืองในแอ่งหรือเมืองในกะทะ ด้วยสภาพภูมิศาสตร์ดังกล่าว อำเภอเบตงมักได้รับการขนานนามต่างขนานานว่า " เมืองในหมอก ดอกไม้งาม ", " ดินแดนแห่งสวิสเซอร์แลนด์ ", " เมืองลับแล " เป็นต้น

สภาพทั่วไปของการสื่อสารและการสาธารณูปโภคนั้น อาจกล่าวได้ว่าชุมชนเบตงแม้จะเป็นชุมชนขนาดเล็ก แต่ก็ยังเป็นชุมชนที่มีความพร้อมทั้งการสื่อสารและการสาธารณูปโภค กล่าวคือ มีสถานีวิทยุกระจายเสียงแห่งประเทศไทยอำเภอเบตง ซึ่งส่งกระจายเสียงในระบบ เอ เอ็ม (A.M.) โดยเริ่มทำการกระจายเสียงเมื่อประมาณ ปี พ.ศ.2516 มีกำลังส่ง 10 กิโลวัตต์ ความถี่ 1026 กิโลเฮิรทซ์ ดำเนินการส่งกระจายเสียงวันละ 17.5 ชั่วโมง โดยเริ่มส่งกระจายเสียงตั้งแต่เวลา 05.30-23.00 น. มีรายการต่างๆ ที่ออกอากาศเช่นเดียวกับสถานีวิทยุกระจายเสียงอื่นๆ กล่าวคือ มีรายการภาคข่าว, รายการภาคความรู้ และรายการภาคความบันเทิง สถานีวิทยุกระจายเสียงแห่งประเทศไทยเบตง มีลักษณะพิเศษหรือแตกต่างจากสถานีวิทยุกระจายเสียงอื่น ๆ ก็คือ ลักษณะการกระจายเสียงออกอากาศด้วยภาษาจีนกลาง, ภาษามลายู และภาษาไทยกลาง

รูปที่ 4.6 ตูไปรษณีย์สูงใหญ่ที่สุดในโลกสร้างขึ้นเมื่อ พ.ศ.2467 ตั้งอยู่สี่แยกบริเวณหอ.  
นาฬิกาใจกลางเมือง



เหตุที่ออกอากาศภาษาดังกล่าวก็เพราะประชาชนที่นี่มีการผสมผสานทางวัฒนธรรม เชื้อชาติ

นอกจากมีสถานวิทยุกระจายเสียงแล้ว ชุมชนเบตงยังมีสื่ออื่น ๆ กล่าวคือ มีที่ทำการไปรษณีย์โทรเลข, ที่ทำการชุมสายโทรศัพท์ และที่ทำการสถานีโทรคมนาคม สำหรับไปรษณีย์โทรเลขอำเภอเบตงมีเอกลักษณ์ที่พิเศษมาก กล่าวคือ มีตู้ไปรษณีย์ที่สูงที่ใหญ่ที่สุดในโลกตั้งโดดเด่นอยู่ที่สี่แยกหนอนาฬิกาในตลาดอำเภอเบตง มีเรื่องกล่าวกันว่าเหตุที่สร้างตู้ไปรษณีย์ที่ใหญ่นี้ก็เพื่อให้ชาวเบตงได้ฟังข่าวคราวจากวิทยุทางราชการโดยเฉพาะในช่วงสงครามโลกครั้งที่ 2 ตู้ไปรษณีย์นี้จะทำหน้าที่ในการกระจายข่าวจากวิทยุ โดยจะพบว่าในส่วนบนของตู้จะมีจุลกลมอยู่โดยรอบเพื่อให้เสียงที่ออกมาจากวิทยุซึ่งฟังไว้ส่วนบนของตู้ได้ให้เสียงออกมา ตู้ไปรษณีย์นี้ทำด้วยคอนกรีตเสริมเหล็กหน้ามีลักษณะรูปทรงกระบอกแยกเป็น 2 ส่วน คือ ส่วนฐานของตัวตู้มีขนาดใหญ่มาก โดยมีส่วนกลางซึ่งเป็นฐานมีเส้นรอบวงวัดได้ 160 ซม., สูงจากพื้นดิน 30 ซม. ด้านบนเป็นตัวตู้เส้นรอบวงวัดได้ 140 ซม. ความสูงของตัวตู้ 290 ซม. นับจากฐานขึ้นไปรวมความสูงของตู้ทั้งหมดตั้งแต่พื้นดินถึงส่วนสูงสุดวัดได้ 320 ซม. ตู้ไปรษณีย์นี้สร้างตั้งแต่ปี พ.ศ. 2467 ในสมัยของนายสงวน จิระจินดา เป็นนายไปรษณีย์โทรเลขอำเภอเบตงและต่อมาได้เป็นนายกเทศมนตรีคนแรกของเทศบาลตำบลเบตงมีสื่ออีกชนิดหนึ่งคือโทรศัพท์ในชุมชนอำเภอเบตงโทรศัพท์นั้นสามารถติดต่อได้ทั้งภายในประเทศและต่างประเทศ ในปัจจุบันมีจำนวนการใช้หมายเลขโทรศัพท์ประมาณ 700 กว่าหมายเลข จากหมายเลขโทรศัพท์เต็มทั้งหมด 1,000 หมายเลข ซึ่งอาจจำแนกได้ คือ หมายเลขโทรศัพท์ที่เป็นของทางราชการ 55 หมายเลข ของด้านการพาณิชย์ 277 หมายเลขของคนที่อยู่อาศัย 471 หมายเลข และที่ติดตั้งเป็นตู้สาธารณะอีก 7 หมายเลขทางด้านสถานีโทรคมนาคมนั้นก็เป็สื่อประเภทหนึ่งที่ทำหน้าที่ถ่ายทอดสัญญาณโทรศัพท์ต่าง ๆ คือ สัญญาณโทรศัพท์ช่อง 5 ช่อง 7 จากกรุงเทพมหานครและสัญญาณโทรศัพท์ช่อง 10 จากหาดใหญ่ นอกจากนี้ชุมชนแห่งนี้ยังสามารถรับสัญญาณโทรศัพท์จากประเทศมาเลเซียได้ด้วย กล่าวคือ สามารถรับสัญญาณโทรศัพท์ของมาเลเซียได้ถึง 2 ช่อง คือ ช่อง RTM 1 และ RTM 2 ซึ่งนับได้ว่าเป็นการได้เปรียบอย่างหนึ่งสำหรับคนที่นี่

ในด้านสื่อสารมวลชนโดยเฉพาะสื่อทางด้านหนังสือพิมพ์ นิตยสาร วารสารและหนังสือต่าง ๆ นั้น นอกจากได้รับสื่อที่เป็นของในประเทศแล้วชุมชนที่นี้ยังได้รับสื่อจากประเทศมาเลเซียโดยสื่อประเภทนี้จะเป็ภาษามาเลเซียและภาษาจีน



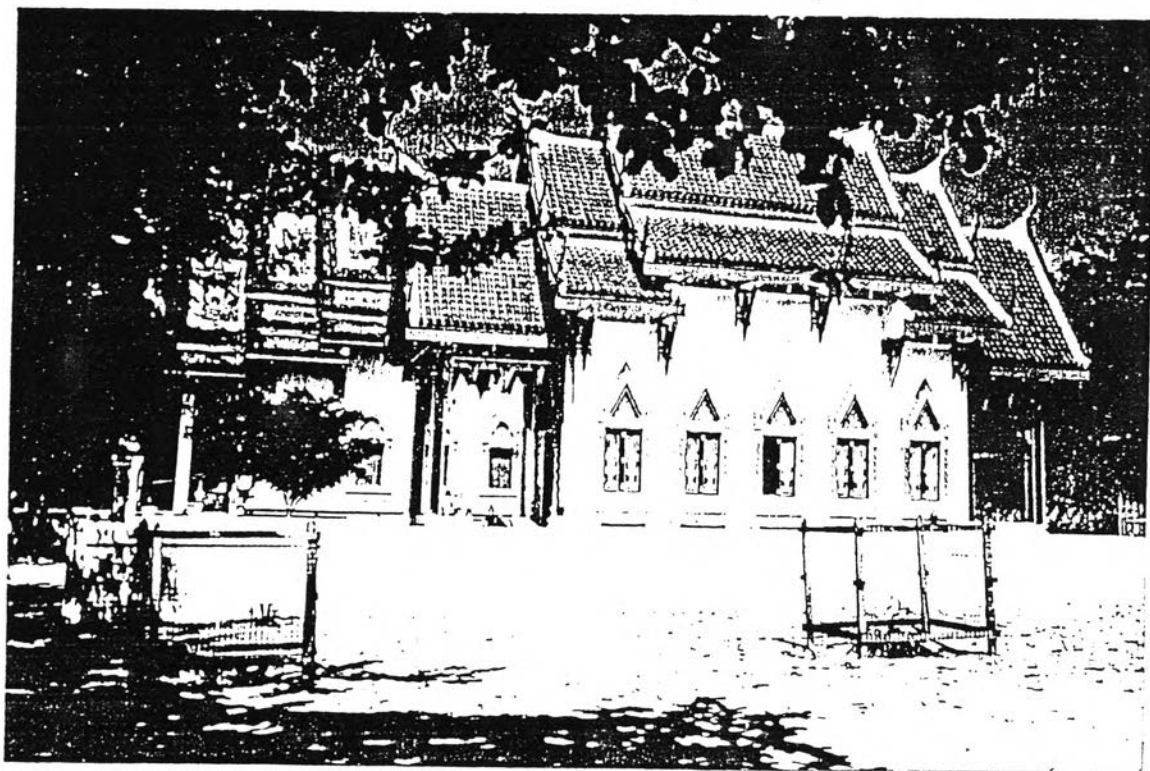
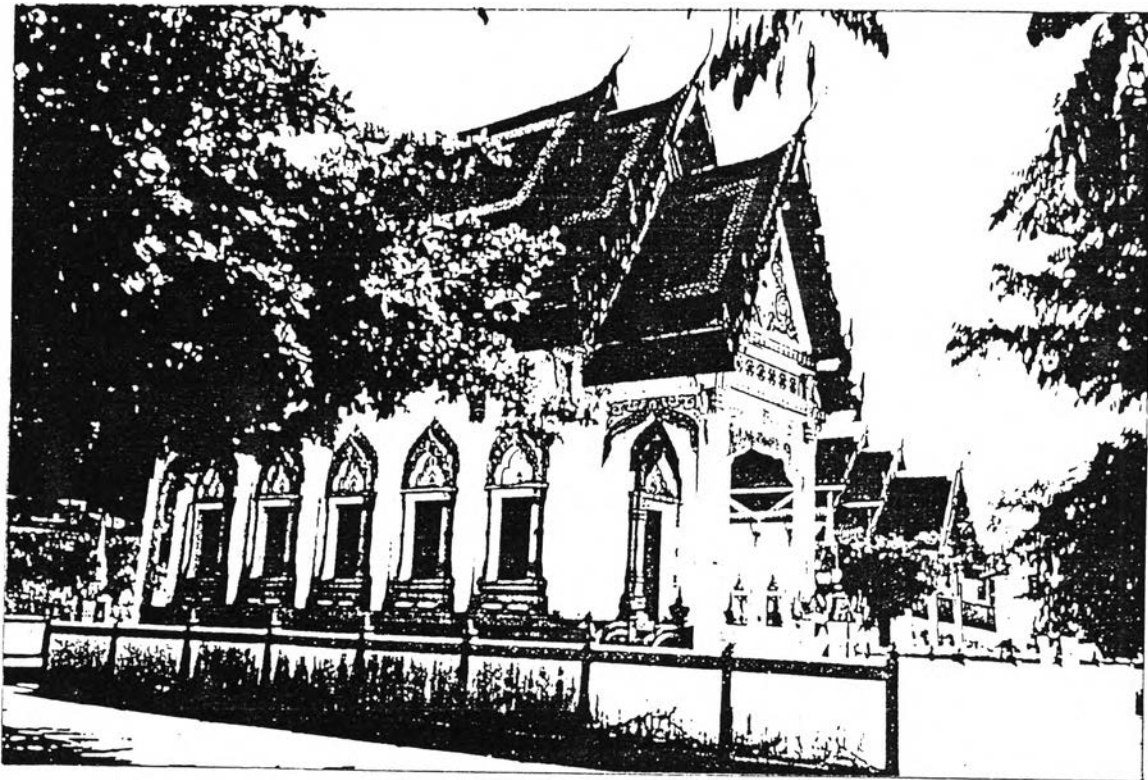
การสาธารณูปโภคในเขตที่สมควรกล่าวถึงในที่นี้อีกประเภทหนึ่งก็คือ การประปาและการไฟฟ้า การประปานั้นในอำเภอเบตงมีการประปา 2 ประเภทด้วยกัน คือ การประปาส่วนภูมิภาคและการประปาหมู่บ้าน สำหรับการประปาส่วนภูมิภาคนั้นเป็นการประปาแบบรัฐวิสาหกิจที่บริการได้เฉพาะประชาชนที่อยู่ในเขตเทศบาลตำบลเบตงเท่านั้น ซึ่งในปัจจุบันชุมชนเบตงมีผู้ใช้น้ำประปาประเภทนี้ประมาณ 2,378 ราย มีกำลังผลิตน้ำได้วันละ 3,800 ลูกบาศก์เมตร การประปาอีกประเภทหนึ่งคือการประปาหมู่บ้าน ปัจจุบันนี้มีการประปาหมู่บ้านรวม 12 แห่งโดยกระจายอยู่ตามหมู่บ้านต่าง ๆ ทั่วเบตง สาธารณูปโภคในอีกรูปแบบหนึ่งคือ ไฟฟ้าในปัจจุบันนี้ดำเนินการโดยการไฟฟ้าส่วนภูมิภาคซึ่งกระแสไฟฟ้าถูกจ่ายจากเขื่อนบางลาง อำเภอบันนังสตา จังหวัดยะลา ในปัจจุบันนี้อาจกล่าวได้ว่า ไฟฟ้าในเบตงมีครบเกือบทุกหมู่บ้านแล้ว เว้นแต่บ้านที่อยู่ห่างไกลจากหมู่บ้านเท่านั้น ในปัจจุบันมีการใช้ไฟฟ้ารวมประมาณ 5,898 ครัวเรือน

#### 4.4 โครงสร้างทางสังคม

สังคมของชุมชนอำเภอเบตงประกอบด้วยกลุ่มชนใหญ่ ๆ 2 กลุ่ม คือ กลุ่มคนไทยมุสลิมที่นับถือศาสนาอิสลาม และกลุ่มคนไทยเชื้อสายจีน ซึ่งมีประมาณร้อยละ 45 และ 43 ตามลำดับ นอกนั้นเป็นกลุ่มชาวไทยพุทธและกลุ่มอื่น ๆ อีกร้อยละ 12 ประชาชนส่วนใหญ่ในอำเภอเบตงอ่านและเขียนภาษาไทยได้ไม่มากนัก ดังนั้นในวิถีชีวิตประจำวันของกลุ่มคนไทยมุสลิมที่นับถือศาสนาอิสลามโดยสภาพแล้วมักใช้ภาษามลายู หรือภาษายาวีซึ่งเป็นภาษาพื้นเมืองในการติดต่อกันภายในกลุ่มสังคมของตน เว้นแต่เมื่อได้มาปฏิสัมพันธ์กับกลุ่มชนอื่นก็จะใช้ภาษาไทยเป็นสื่อภาษากลางในการติดต่อซึ่งกระทำได้ไม่ถนัดนัก ส่วนกลุ่มคนไทยเชื้อสายจีนก็เช่นเดียวกันกล่าวคือจะใช้ภาษาจีนเป็นภาษาพื้นเมืองซึ่งมีด้วยกันหลายสำเนียงเช่นสำเนียงจีนกลาง, จีนกวางไส, จีนกวางตุ้ง, จีนแคะ และจีนฮกเกี้ยน เป็นต้น สำเนียงภาษาจีนดังกล่าวมักจะใช้ในการติดต่อสื่อสารภายในกลุ่มของตน จากสภาพสังคม 2 กลุ่มดังกล่าว ชุมชนเบตงจึงมีลักษณะสังคมแบบสังคมปิด

ในด้านขนบธรรมเนียมประเพณีของชุมชนเบตงนั้นในกลุ่มต่าง ๆ นั้นมีความแตกต่างกัน กล่าวคือ กลุ่มชาวไทยมุสลิมจะมีประเพณีต่างๆตามหลักศาสนาอิสลาม จะมีการปฏิบัติในพิธีกรรมต่าง ๆ คือ นิธิถือศีลอด นิธิฮารีรายอ นิธิรายอฮัจยี นิธิเมอลิด ประเพณีแกบูลีละ ประเพณีเข้าสู่ันต์ เป็นต้น ส่วนชาวไทยเชื้อสายจีนก็จะมีพิธีกรรมต่าง ๆ เป็นเฉพาะ เช่น ประเพณีแห่เจ้า ประเพณีไหว้พระจันทร์ วันตรุษ วันสาทร ประเพณีปลงศพ เป็นต้น สำหรับชาวไทยพุทธก็มีประเพณีเหมือนชาวไทยพุทธทั่ว ๆ ไป

รูปที่ 4.7 วัดพุทธาธิวาส และวิหารหลวงปู่ทวด เป็นวัดของคนไทยพุทธในอำเภอเบตง



สถาบันทางสังคมของชุมชนเบตงในปัจจุบันประกอบด้วย วัดในพระพุทธศาสนา จำนวน 1 วัด ศาลเจ้า จำนวน 1 วัด วัดจีน (วัดกานอิม) จำนวน 1 วัด มัสยิด 1 แห่ง สุเหร่า 1 แห่ง วัดในคริสต์ศาสนา 1 วัด ในด้านการสาธารณสุขชุมชนอำเภอเบตงมีหน่วยงานที่รับผิดชอบด้านนี้ 2 ส่วนด้วยกัน คือ หน่วยงานที่สังกัดสำนักงานปลัดกระทรวงสาธารณสุข ได้แก่ โรงพยาบาลอำเภอเบตงซึ่งมีมาตรฐานเทียบเท่ากับโรงพยาบาลระดับจังหวัด โดยมีขนาดเตียงจำนวน 160 เตียง จำนวน 1 แห่ง มีปริมาณแพทย์ 8 คน เภสัชกร 2 คน พยาบาลและผู้ช่วยพยาบาลประมาณ 100 คน และสำนักงานสาธารณสุขอำเภอ 1 แห่ง มีสถานอนามัยอีก 10 แห่ง อีกหน่วยงานหนึ่งซึ่งเข้ามามีบทบาทในการรับผิดชอบก็คือ แผนกสาธารณสุขเทศบาลตำบลเบตงสังกัดส่วนท้องถิ่นของกระทรวงมหาดไทย โรคที่พบกันมากในชุมชนนี้ได้แก่ โรคมาเลเรีย โรคไข้หวัดใหญ่ และโรคอุจจาระร่วง

สำหรับการรักษาความสงบเรียบร้อยและความปลอดภัยในชุมชนนี้ มีหน่วยงานที่ทำหน้าที่ด้านนี้ 3 หน่วย คือ สถานีตำรวจภูธรอำเภอ 1 แห่ง กองร้อยตำรวจตระเวนชายแดน 1 กองร้อย และกำลังทหารจาก พตท. 43 ส่วนหน้าเบตงอีกจำนวนหนึ่ง สำหรับสถิติคดีอาญาของสถานีตำรวจภูธรอำเภอเบตงในช่วงรอบ 3 ปีที่ผ่านมา (พ.ศ.2528-2530) มีคดีต่างๆ ดังที่จะแสดงในตารางที่ 4.1

ตารางที่ 4.1 สถิติคดีอาญาของสภ.อ.เบตง

	ปี2528	ปี2529	ปี2530
คดีอาญาธรรมดา	275	183	155
คดีอุกฉกรรจ์	10	8	2

หมายเหตุ สถิติมกราคม-ตุลาคม 2530.

ชุมชนเบตงยังมีมูลนิธิและสมาคมที่จดทะเบียนอย่างถูกต้องจำนวน 13 แห่ง คือ มูลนิธิอำเภอเบตง, มูลนิธิบำเพ็ญบุญ, สมคมฉาบปังกิจสงเคราะห์ปากไกว, สมคมฉาบปังกิจสงเคราะห์ฮกเกี้ยน, สมคมฉาบปังกิจสงเคราะห์ก่องลิว, สมคมฉาบปังกิจสงเคราะห์อำเภอเบตง, สมคม

รูปที่ 4.8 วัดกวนอิม และวัดมุลินี เป็นวัดของคนไทยเชื้อสายจีนในอำเภอเบตง



ฅาปนกิจสงเคราะห์ตระกูลฉั้น, สมาคมฅาปนกิจสงเคราะห์ตระกูลเลี้ยง, สมาคมครองศรีสัมพันธ์, สมาคมศิษย์เก่าโรงเรียนจงฬามูลนิธิ, สมาคมอาก้าแห่งประเทศไทย, สมาคมบำรุงราชฎร์ และสมาคมกลุ่มพ่อค้า นอกจากนี้ชุมชนเบตงยังมีกลุ่มพลังมวลชนในรูปแบบต่าง ๆ อาทิเช่น กลุ่ม ทส.ปช., ลส.ชป., อส, และกองทุนแห่งชาติ เป็นต้น มีชมรมต่างๆในเบตงมากมายได้แก่ ชมรมธุรกิจท่องเที่ยว, ชมรมชาวเมืองเหนือ, ชมรมธุรกิจโรงแรม, ชมรมนิสิตเก่าจุฬา-เบตง ชมรมนักศึกษาเก่าธรรมศาสตร์-เบตง ชมรมนักศึกษาเก่ารามคำแหง-เบตง ชมรมแบดมินตันอำเภอเบตง ชมรมเทนนิสอำเภอเบตง ชมรมกอล์ฟ ชมรมมัคคุเทศน์ เป็นต้น

ในด้านการศึกษา ชุมชนเบตงมีระดับการศึกษาที่ยังไม่ก้าวหน้าเท่าที่ควร แม้ว่าทางราชการจะได้ให้การส่งเสริมในด้านนี้อย่างกว้างขวาง เช่น การให้สิทธิพิเศษแก่นักเรียนชาวไทยมุสลิม , จัดระบบการศึกษาผู้ใหญ่ เป็นต้น ชุมชนเบตงมีการจัดระดับการศึกษา ดังนี้ คือ ระดับมัธยมศึกษา มีโรงเรียนในสังกัดกรมสามัญศึกษา จำนวน 2 โรงเรียน ระดับประถมศึกษา มีโรงเรียนในสังกัดเทศบาลตำบลเบตงจำนวน 6 โรงเรียน และมีโรงเรียนในสังกัดสำนักงานคณะกรรมการการศึกษาเอกชนจำนวน 4 โรงเรียน

โดยทั่วไปชุมชนเบตงเป็นชุมชนที่น่าอยู่ ผู้คนส่วนมากมักเป็นผู้ที่รักสงบ มีอุปนิสัยน้ำใจดี มีความขยันขันแข็งในการประกอบธุรกิจการงาน ไม่ชอบที่จะกระทำความผิดด้านอาชญากรรมต่างๆ คดีที่เกิดขึ้นส่วนมากมักเกิดจากการกระทำของบุคคลซึ่งมาจากท้องถิ่นอื่นเข้ามาประกอบอาชีพ หรือเข้ามาอาศัยอยู่ชั่วคราวซึ่งมีอยู่ประมาณไม่ต่ำกว่า 1,000 คน โดยมากมาจากทางภาคเหนือ ภาคตะวันออกเฉียงเหนือ และภาคกลาง ผู้ที่มาจากท้องถิ่นอื่นโดยมากจะประกอบอาชีพเป็นลูกจ้าง กรรมกรกรรดิยาง และผู้ใช้แรงงาน เมื่อถึงฤดูกาลเทศกาลประจำปีหรือเทศกาลสำคัญ เช่น วันปีใหม่ วันตรุษจีน วันสงกรานต์ วันลอยกระทง เป็นต้น ก็จะเข้ามาหาความสุขในตลาดชุมชนเบตงกันและมักเกิดปัญหาการทะเลาะวิวาท การตีรันฟันแทงและชกต่อยกันอยู่เสมอสำหรับคดีใหญ่ ๆ ( อุกฉกรรจ์ ) ที่เกิดในชุมชนเบตงนั้นโดยมากมักจะมาจากท้องถิ่นอื่น ๆ เช่นกันจากการที่ผู้วิจัยเคยรับราชการตำรวจอยู่ที่นั่นพบว่าคดีฆ่าคนตาย คดีปล้นทรัพย์กระทำโดยบุคคลที่มาจากท้องถิ่นอื่น ๆ ทั้งสิ้นแต่อย่างไรก็ตามเมื่อเปรียบเทียบกับอำเภออื่นในภาคใต้แล้ว คดีอุกฉกรรจ์ในเบตงเกิดขึ้นน้อยมาก

ตามสถิติเมื่อเดือนมกราคม 2530 ชุมชนเทศบาลเบตงมีประชากรทั้งสิ้น 19,093 คน โดยแยกเป็นชาย 10,040 คน หญิง 9,053 คน มีอัตราการเพิ่มของประชากรร้อยละ 2.5

มีจำนวนบ้านเรือน 3,133 หลังคาเรือน มีคนต่างด้าวจำนวนทั้งสิ้น 2,654 คน (สถิติเดือนมกราคม 2530) โดยจำแนกเป็นสัญชาติจีน 2,607 คน สัญชาติมาเลเซีย 37 คน สัญชาติอังกฤษ 12 คน สัญชาติสิงคโปร์ 1 คน และสัญชาติอินเดีย 2 คน

ชุมชนเบตงเป็นชุมชนอำเภอชั้นเอกอำเภอหนึ่งของจังหวัดยะลา และจังหวัดชายแดนภาคใต้เพราะเป็นชุมชนที่เป็นอำเภอที่มีลักษณะพิเศษ กล่าวคือ ชุมชนอำเภอเบตงเป็นที่ตั้งของหน่วยราชการต่าง ๆ มากมาย ซึ่งมีฐานะเสมือนทั้งเป็นหน่วยงานราชการส่วนภูมิภาค และส่วนท้องถิ่น อาจกล่าวได้ว่าฐานะของหน่วยราชการต่าง ๆ ในชุมชนอำเภอเบตงเมื่อเทียบกันแล้วมีฐานะเทียบเท่าพอกับระดับจังหวัดเล็ก ๆ จังหวัดหนึ่งทั้งนี้เพราะชุมชนเบตงเป็นที่ตั้งของส่วนราชการที่พิเศษ กล่าวคือ เป็นที่ตั้งของศาลจังหวัดซึ่งเปรียบเสมือนเป็นตัวแทนของพระบาทสมเด็จพระเจ้าอยู่หัว, เป็นที่ตั้งของสำนักงานทะเบียนยานพาหนะระดับอำเภอแห่งเดียวในประเทศไทย โดยมีสารวัตรใหญ่สถานีตำรวจภูธรอำเภอเป็นนายทะเบียนยานพาหนะ ซึ่งเป็นอำเภอเดียวที่ใช้ป้ายทะเบียนประจำของอำเภอโดยใช้ป้ายทะเบียนว่า "บ.ต." ซึ่งจากการที่ สว.ญ. มีตำแหน่งเป็นนายทะเบียนยานพาหนะดังกล่าว ทาง สก.อ.เบตงสามารถจัดเก็บรายได้ค่าภาษียานพาหนะและค่าธรรมเนียมเข้าเป็นรายได้รัฐและปีเป็นจำนวนมาก นอกจากนี้ยังมีคลังอำเภอซึ่งเทียบเท่ากับคลังจังหวัด (งบประมาณต่าง ๆ ขึ้นโดยตรงกับกรมบัญชีกลาง ไม่ได้ขึ้นกับคลังจังหวัดยะลา) นอกจากนี้ ชุมชนอำเภอเบตง ยังมีสถานีวิทยุกระจายเสียงแห่งประเทศไทยเบตง ซึ่งสามารถออกอากาศโดยระบบ A.M. เช่นเดียวกับจังหวัด, มีเรือนจำประจำอำเภอเช่นเดียวกับจังหวัด และมีสำนักงานอัยการประจำจังหวัดเบตง

กล่าวโดยสรุปแล้ว หน่วยราชการต่างๆในชุมชนเบตงมีจำนวนทั้งสิ้น 41 หน่วยงาน ถ้าแบ่งตามความเหมาะสมในด้านการทำหน้าที่ตามสายงานแล้วแบ่งได้ดังนี้ คือ

1. หน่วยงานที่ทำหน้าที่ทางด้านความมั่นคงและรักษาความสงบเรียบร้อยมี 17 หน่วย คือ

- 1) พตท.43 สน.เบตง
- 2) กองร้อยตำรวจตระเวนชายแดนที่ 445
- 3) สถานีตำรวจภูธรอำเภอเบตง
- 4) ที่ทำการปกครองอำเภอ
- 5) ด่านศุลกากรเบตง



- 6) เรือนจำอำเภอเบตง
- 7) ตรวจคนเข้าเมืองจังหวัดยะลา (เบตง)
- 8) ที่ทำการตำรวจสันติบาลเบตง
- 9) ศาลจังหวัดเบตง
- 10) ที่ทำการอัยการประจำศาลจังหวัดเบตง
- 11) สำนักงานคุ้มครองสิทธิเสรีภาพและผลประโยชน์ของประชาชน
- 12) ชุตหาข่าวในสนาม
- 13) หน่วยเฉพาะกิจที่ 53
- 14) ที่ทำการด่านตรวจพืช
- 15) ที่ทำการสัสดีอำเภอ
- 16) สำนักงานเทศบาลตำบลเบตง
- 17) สำนักงานอำเภอ

2. หน่วยงานที่ทำหน้าที่สายเศรษฐกิจและสังคมมีจำนวน 16 หน่วยงาน คือ

- 1) สำนักงานคลังอำเภอ
- 2) สำนักงานเกษตรอำเภอ
- 3) สำนักงานป่าไม้อำเภอ
- 4) สำนักงานปศุสัตว์อำเภอ
- 5) สำนักงานส่งเสริมการทำสวนยางพารา
- 6) ชุมสายโทรศัพท์เบตง
- 7) การประปาเบตง
- 8) ที่ทำการไปรษณีย์โทรเลข
- 9) สำนักงานสรรพากรอำเภอ
- 10) สำนักงานสรรพสามิตอำเภอ
- 11) สำนักงานที่ดินอำเภอ
- 12) สำนักงานสหกรณ์อำเภอ
- 13) สำนักงานการไฟฟ้าอำเภอเบตง
- 14) ที่ทำการช่างโทรเลข
- 15) สถานีวิทยุโทรคมนาคม
- 16) แขวงการทางเบตง

3. หน่วยงานที่ทำหน้าที่ทางด้านการบริการ พัฒนา สังคมสงเคราะห์ และสวัสดิการมี 8 หน่วยงาน คือ

- 1) โรงพยาบาลอำเภอเบตง
- 2) สำนักงานสาธารณสุขอำเภอ
- 3) หน่วยส่วนมาเลเรียที่ 1
- 4) สำนักงานศึกษาธิการอำเภอ
- 5) หน่วยพัฒนาการเคลื่อนที่ 53
- 6) สำนักงานประถมศึกษาอำเภอ
- 7) สำนักงานพัฒนาชุมชนอำเภอ
- 8) สถานีวิทยุกระจายเสียงแห่งประเทศไทย

#### 4.5 โครงสร้างทางเศรษฐกิจ

เศรษฐกิจของชุมชนอำเภอเบตงนั้นส่วนใหญ่ประกอบอาชีพทางด้านเกษตรกรรม พาณิชยกรรม อุตสาหกรรม และอื่น ๆ ซึ่งจำแนกได้ คือ

เกษตรกรรม ประชาชนส่วนใหญ่ในชุมชนนี้ประกอบอาชีพนี้ประมาณร้อยละ 70 กล่าวคือ ทำสวนยางพาราร้อยละ 60 ทำไม้ผลร้อยละ 8 และทำนาร้อยละ 2 สำหรับการทำสวนยางพาราที่นิยมกันมากถึงร้อยละ 60 นั้น ก็เพราะสภาพภูมิศาสตร์ ภูมิประเทศเอื้ออำนวยให้ กล่าวคือ ลักษณะที่ตั้งของพื้นที่เพาะปลูกเป็นที่ราบสูงและเนินเขา ซึ่งโดยมากมักเป็นดินดีมีส่วนประกอบของหินจำนวนน้อยมาก โดยมากมักเป็นดินร่วนประกอบกับการปลูกยางพาราในพื้นที่นั้นไม่ต้องหมั่นบำรุงรักษามากนัก และผลผลิตยางพาราสามารถขายได้ในทุกลักษณะสภาพและทุกระดับคุณภาพ ปัจจุบันชาวสวนยางในเบตงได้ให้ความสนใจในด้านการปลูกยางพันธุ์ดีแทนยางพันธุ์พื้นเมืองประมาณร้อยละ 45 แล้ว เพราะยางพันธุ์ดีนั้นสามารถให้ผลผลิตที่สูงกว่ายางพันธุ์พื้นเมืองถึง 3-4 เท่า ผลผลิตยางพาราในเบตงเมื่อเปรียบเทียบกับอำเภออื่น ๆ ในจังหวัดยะลาแล้ว อำเภอเบตงให้ผลผลิตยางพารามากที่สุด

สำหรับการทำไม้ผลที่นิยมทำกันมากในเบตง ได้แก่ เงาะ ทุเรียน และมังคุด เป็นต้น แต่การทำไม้ผลนั้นส่วนใหญ่จะกระทำกันภายในที่ดินบริเวณบ้านเพื่อพอมีรับประทานภายในครอบครัวเท่านั้น ส่วนที่ทำกันในเชิงการค้าเป็นล่ำเป็นสันนั้นนับว่ายังมีน้อยเพราะเพราะยังขาดความรู้ใน



การลงทุน การทำกันโดยมากยังใช้เทคนิคที่ล้าหลัง ขาด-การบำรุงรักษา การป้องกันโรคและ  
ไม้ผลที่ทำกันโดยมากก็เป็นพันธุ์พื้นเมือง มักไม่ได้รับการปรับปรุงพันธุ์ให้มีคุณภาพที่เพิ่มผลผลิตสูง  
มากนัก

ส่วนอาชีพทำนาในชุมชนอำเภอเบตงไม่นิยมทำกันมากนัก เพราะสภาพภูมิประเทศไม่  
เอื้ออำนวยต่อการยึดอาชีพนี้เป็นอาชีพหลัก ซึ่งก็ไม่แตกต่างกับบริเวณอื่น ๆ ของภาคใต้ ผู้ที่  
ประกอบอาชีพทำนาส่วนใหญ่มักจะถืออาชีพนี้เป็นอาชีพรองจากการทำสวนยางพารา และการทำ  
ไม้ผล การทำนาในเบตงนั้นมักเป็นการทำกันในชั้นพอมมีพอใช้กินในระดับครอบครัวเท่านั้น และ  
การทำนานั้นมักจะเป็นนาปี ไม่มีการทำนาครั้งที่สอง หลังจากการเก็บเกี่ยวจากนาปีแล้ว  
เนื่องจากอาชีพการทำนาคือเป็นอาชีพที่มีการทำน้อย ดังนั้นในปีหนึ่ง ๆ นั้น ความต้องการข้าวเพื่อ  
นำมาใช้บริโภคภายในท้องที่จึงมีไม่เพียงพอ ในปีหนึ่ง ๆ ต้องส่งข้าวจากแหล่งผลิตอื่น ๆ เพื่อ  
บริโภคประมาณปีละหลายพันตัน

**พาณิชย์กรรม** เศรษฐกิจส่วนหนึ่งของชุมชนเบตงที่ประชาชนนิยมทำกันมากรองจาก  
การทำสวนยางพารา ได้แก่ กิจการทางด้านพาณิชย์กรรม ซึ่งมีการประกอบอาชีพนี้ถึงร้อยละ 20  
ซึ่งจำแนกเป็นผู้ประกอบกิจการทางด้านการค้าการขายร้อยละ 18 และอื่น ๆ ในรูปพาณิชย์กรรม  
อีกร้อยละ 2 กิจการร้านค้าต่าง ๆ ในชุมชนเบตงมีจำนวนไม่น้อยกว่า 500 ร้านค้าซึ่งเจ้าของ  
ผู้ประกอบกิจการค้ามากที่สุด ได้แก่ คนไทยเชื้อสายจีน คนไทยพุทธ และคนไทยมุสลิมตามลำดับ  
ผู้ประกอบการด้านพาณิชย์กรรมในรูปแบบต่าง ๆ ในชุมชนเบตงแยกตามรายละเอียดดังที่จะแสดง  
ในตารางที่ 4.2 ในหน้าต่อไป

ตารางที่ 4.2 แสดงจำนวนผู้ประกอบการค้าธุรกิจพาณิชย์กรรมในรูปแบบต่าง ๆ

กลุ่มผู้ประกอบการ	จำนวน (แห่ง, ร้าน)
กลุ่มธนาคารพาณิชย์	7
กลุ่มผู้ประกอบการกิจการโรงแรม	24
กลุ่มบริษัทขนส่งและคิวรถสายบริการต่าง ๆ	7
กลุ่มผู้ประกอบการค้าขาย	29
กลุ่มผู้ประกอบการเหมืองแร่	6
กลุ่มคลินิกเอกชน	10
กลุ่มผู้ประกอบการร้านอาหาร/ภัตตาคาร	25
กลุ่มโรงไม้	3
กลุ่มผู้ประกอบการอาชีพรับเหมาก่อสร้าง	18
กลุ่มร้านทองคำรูปพรรณ	2
กลุ่มโรงภาพยนตร์	2
กลุ่มร้านขายของชำและร้านจำหน่ายข้าวสาร	48
กลุ่มผู้ประกอบการอาชีพจำหน่ายน้ำชา กาแฟ น้ำแข็ง	31
กลุ่มร้านขายยาประเภท ข และ ค รวมกัน	22
กลุ่มร้านเสริมสวย แต่งผม	37
กลุ่มร้านจำหน่ายเสื้อผ้า	33
กลุ่มผู้ประกอบการรับบริการซ่อมรถยนต์และ จักรยานยนต์	25
กลุ่มร้านจำหน่ายแว่นตา นาฬิกา	6
กลุ่มร้านจำหน่ายหนังสือ/โรงพิมพ์	4
กลุ่มเอเยนต์น้ำขวด น้ำอัดลม	2
กลุ่มเอเยนต์จำหน่ายสุรา	2

ตารางที่ 4.2 แสดงจำนวนผู้ประกอบการค้าธุรกิจพาณิชย์กรรมในรูปแบบต่าง ๆ (ต่อ)

กลุ่มผู้ประกอบการ	จำนวน (แห่ง, ร้าน)
กลุ่มร้านค้ารองเท้า	3
กลุ่มร้านค้าจำหน่ายเนื้อ (โค, กระบือ)	2
กลุ่มร้านซักรีด	3
กลุ่มผู้ประกอบการอาชีพจำหน่ายเนื้อ-สุกร	15
กลุ่มผู้ประกอบการจำหน่ายอุปกรณ์ไฟฟ้า-แก๊ส	15
กลุ่มผู้ประกอบการโรงกลึง, เชื่อมเหล็ก, ตีเหล็ก, บัดกรี	11
กลุ่มร้านค้าจำหน่ายเฟอร์นิเจอร์	6
กลุ่มปั้มน้ำมัน	3
กลุ่มห้องภาพ-ถ่ายรูป	4

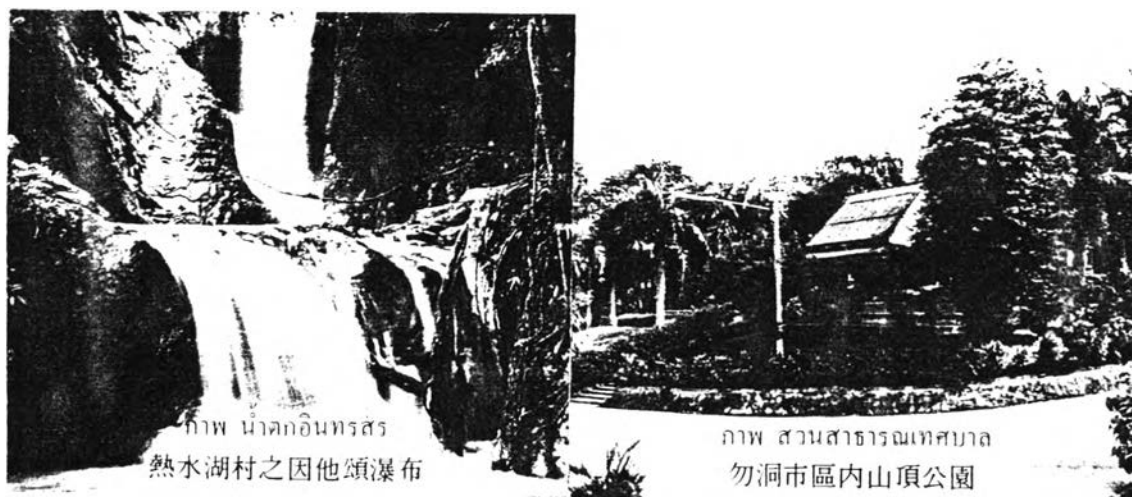
### อุตสาหกรรม

ในชุมชนเบตงมีผู้ประกอบการทางด้านอุตสาหกรรมร้อยละ 6 โดยแยกเป็นอุตสาหกรรมหนักร้อยละ 4.5 อุตสาหกรรมเบาหรืออุตสาหกรรมภายในครอบครัวร้อยละ ๑.๕ และเหมืองแร่ร้อยละ 1 สำหรับอุตสาหกรรมหนักของเบตงที่ประกอบการได้แก่ อุตสาหกรรมที่ทำการประกอบทางด้านโรงงานยางแผ่นรมควัน อุตสาหกรรมประเภทนี้ต้องใช้ทุนสูงกว่าอุตสาหกรรมประเภทอื่น ในปีหนึ่ง ๆ อุตสาหกรรมประเภทนี้สามารถส่งยางแผ่นรมควันออกนอกราชอาณาจักรทางด้านศุลกากรเบตงเป็นจำนวนหลายแสนตัน ซึ่งเป็นมูลค่าส่งออกที่ทำรายได้เข้าประเทศเป็นจำนวนมาก ส่วนอุตสาหกรรมขนาดเบาเป็นอุตสาหกรรมที่ใช้ในการลงทุนน้อยและมีกำลังผลิตไม่มากนัก วัตถุประสงค์ที่ใช้โดยมากเป็นวัตถุประสงค์ภายในท้องถิ่นที่เบตงเป็นสำคัญซึ่งได้แก่ พวกวัตถุประสงค์ประเภทยางพารา อุตสาหกรรมประเภทนี้ ได้แก่ โรงงานแปรรูปไม้ยางพารา โรงงานรมควันยางพารา โรงงานทำสังไม้ เป็นต้น

กล่าวโดยสรุปอุตสาหกรรมในชุมชนเบตงมีโรงงานประเภทประกอบเครื่องอุตสาหกรรมหนักและอุตสาหกรรมเบา รวมทั้งสิ้น 19 โรงงาน ซึ่งแยกประเภทได้ดังนี้คือ โรงงานผลิตภัณฑ์ลังไม้จำนวน 1 แห่ง โรงงานเลื่อยจักรแปรรูปไม้ยาง 2 แห่ง โรงงานยางแผ่นรมควัน 7 แห่ง โรงงานเผาถ่านไม้ยางพารา 4 แห่ง โรงงานผลิตอิฐดินเผา 1 แห่ง โรงงานผลิตน้ำแข็ง 1 แห่ง โรงงานผลิตรูป 1 แห่ง และโรงงานผลิตซีอิ้ว 1 แห่ง

นอกจากอุตสาหกรรมที่กล่าวข้างต้นแล้ว ในชุมชนเบตงมีอุตสาหกรรมประเภทหนึ่งที่ทำรายได้เข้าประเทศเป็นจำนวนไม่น้อย ได้แก่ อุตสาหกรรมการท่องเที่ยว เนื่องจากชุมชนอำเภอเบตงได้รับการยกฐานะเป็นเทศบาล ทำให้การเดินทางติดต่อไปมาระหว่างตัวเมืองเบตงกับชายแดนของมาเลเซียเป็นไปด้วยความสะดวก ทำให้นักท่องเที่ยวโดยเฉพาะ ชาวมาเลเซีย ชาวสิงคโปร์ เดินทางเข้ามาท่องเที่ยวปีหนึ่ง ๆ หลายหมื่นคนการเดินทางเข้ามาโดยมากจะหาความสำราญกับหญิงที่มีอาชีพพิเศษ (โสเภณี) ซึ่งในเบตงมีหญิงประเภทนี้ประมาณ 1,000-1,200 คน มีสถานบริการประเภทนี้ประมาณ 20-22 แห่ง ดังนั้นธุรกิจต่าง ๆ ในเบตงไม่ว่า โรงแรมห้องอาหาร ภัตตาคาร ร้านค้าได้เกิดขึ้นเพื่อสนองความของนักท่องเที่ยวขนาดใหญ่

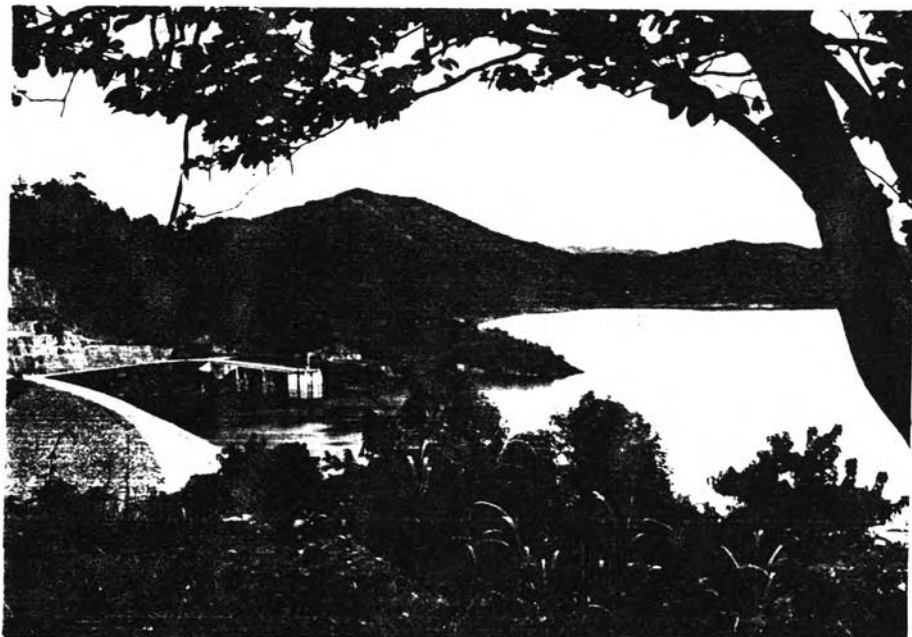
รูปที่ 4.9 แหล่งท่องเที่ยวต่าง ๆ ของชุมชนเบตง



ภาพ น้ำตกอินทราสาร  
熱水湖村之因他頌瀑布

ภาพ สวนสาธารณะเทศบาล  
勿洞市區內山頂公園

รูปที่ 4.9 แหล่งท่องเที่ยวต่าง ๆ ของชุมชนเบตง (ต่อ)





#### 4.6 โครงสร้างทางการเมืองการปกครอง

ชุมชนอำเภอเบตงแบ่งโครงสร้างทางการเมืองการปกครองออกได้ 2 ระดับ คือ

1. โครงสร้างทางการเมืองการปกครองแบบการบริหารราชการส่วนภูมิภาค ซึ่งทำหน้าที่เสมือนเป็นแหล่งหรือสถาบันที่คอยรับสนองงานของส่วนราชการกลางไปปฏิบัติจัดทำ และทำหน้าที่เป็นผู้แทนของราชการส่วนกลางในจังหวัดต่าง ๆ ตามที่ได้รับมอบหมาย ตามประกาศของคณะปฏิวัติฉบับที่ 218 ข้อ 47 ได้แบ่งการบริหารราชการส่วนภูมิภาคออกเป็น 2 ระดับ คือ จังหวัดและอำเภอ จังหวัดนั้น หมายถึง การให้รวมท้องที่หลาย ๆ อำเภอตั้งขึ้นเป็นจังหวัดมีฐานะเป็นนิติบุคคล การตั้ง ยุบ และเปลี่ยนแปลงเขตจังหวัดต้องตราเป็นพระราชบัญญัติ สำหรับรูปการบริหารจังหวัดนั้นตามประกาศของคณะปฏิวัติฉบับที่ 218 ข้อ 50 และ 51 ได้กำหนดให้จังหวัดหนึ่งมีผู้ว่าราชการจังหวัดคนหนึ่ง เป็นผู้รับผิดชอบในราชการของจังหวัดและอำเภอที่มีอยู่ในจังหวัดนั้น และเป็นผู้ที่จะรับนโยบาย รับคำสั่งจากนายกรัฐมนตรี คณะรัฐมนตรี กระทรวง ทบวง กรม มาปฏิบัติ การให้เหมาะสมกับท้องที่และประชาชน กับเป็นหัวหน้าปกครองบังคับบัญชาข้าราชการฝ่ายบริหารส่วนภูมิภาคในเขตจังหวัด และรับผิดชอบในราชการจังหวัดและอำเภอ โดยสรุปอำนาจหน้าที่ของผู้ว่าราชการจังหวัดอาจจะแยกออกได้เป็น 2 ส่วน คือ อำนาจหน้าที่ในการปกครองบังคับบัญชาบรรดาข้าราชการฝ่ายบริหารส่วนภูมิภาคในเขตจังหวัดกับอำนาจหน้าที่ในการทำงาน ซึ่งมีอยู่ในประเทศคณะปฏิวัติฉบับที่ 218 ข้อ 35 ในบทนี้จะไม่กล่าวถึง

สำหรับอำเภอนั้นตามพระราชบัญญัติลักษณะปกครองท้องที่ 2457 ม. 62 หมายถึงท้องที่หลายตำบลอันสมควรอยู่ในความปกครองเดียวกันได้ก็ให้จัดเป็นอำเภอหนึ่ง และประกาศของคณะปฏิวัติฉบับที่ 218 ข้อ 56, 57 และ 58 อำเภอคือหน่วยราชการบริหารรองจากจังหวัด โดยอำเภอหนึ่งให้มีนายอำเภอคนหนึ่ง เป็นหัวหน้าปกครองบังคับบัญชาบรรดาข้าราชการในอำเภอ และรับผิดชอบงานบริหารราชการของอำเภอ นอกจากนี้ก็มีปลัดอำเภอและหัวหน้าส่วนราชการประจำอำเภอ ซึ่งกระทรวง ทบวง กรมต่าง ๆ ส่งมาประจำเป็นผู้ช่วยเหลือในการปฏิบัติหน้าที่ ฉะนั้นเจ้าหน้าที่ผู้มีหน้าที่ในการบริหารของอำเภอจึงได้แก่ นายอำเภอ ปลัดอำเภอ ปลัดกิ่งอำเภอ แล้วแต่กรณี และหัวหน้าส่วนราชการซึ่งกระทรวง ทบวง กรม ต่าง ๆ ส่งมาคอยรับปฏิบัติงานตามสายงาน โดยสรุปอำนาจหน้าที่ของนายอำเภอแยกได้เป็น 2 ส่วน คือ อำนาจหน้าที่ในการปกครองบังคับบัญชาบรรดาข้าราชการในอำเภอและอำนาจหน้าที่การทำงานตามตัวบทกฎหมาย ซึ่งในบทนี้จะไม่กล่าวถึง

ดังได้กล่าวแล้ว อำเภอก็คือ ท้องที่หลายตำบลมารวมอยู่ในความปกครองเดียวกัน ในที่นี้จะได้พิจารณาถึงเขตการปกครองอำเภอเบตง ซึ่งได้แบ่งเขตการปกครองออกเป็น 5 ตำบล คือ เขตการปกครองตำบลยะรม, เขตการปกครองตำบลตานาเนาะแมเราะ เขตการปกครองตำบลชัยเยอร์เวง, เขตการปกครองตำบลธารน้ำทิพย์ และเขตการปกครองตำบลเบตง โดยแต่ละเขตการปกครองจะมีกำนัน ผู้ใหญ่บ้าน ผู้ช่วยผู้ใหญ่บ้านเป็นผู้ปกครอง และในแต่ละเขตการปกครองตำบลจะแบ่งย่อยเป็นหมู่บ้านอีก ดังจะเห็นจากตารางที่ 4.3 จำแนกรายละเอียด ดังนี้

ตารางที่ 4.3 แสดงเขตการปกครองในอำเภอเบตง

เขตการปกครอง	จำนวนพื้นที่	จำนวนหมู่บ้าน	จำนวนประชากร
ตำบลชัยเยอร์เวง	988	4	3,582
ตำบลตานาเนาะแมเราะ	192	6	7,972
ตำบลยะรม	179	5	4,977
ตำบลธารน้ำทิพย์	149	4	3,922
ตำบลเบตง(เทศบาล)	42	7	19,093
รวม	1550	26	39,546

จากตารางข้างต้นจะสังเกตพบว่า ตำบลที่มีจำนวนประชากรมากที่สุดคือตำบลเบตงซึ่งมีประชากรถึง 19,093 คน ทั้งๆที่ตำบลเบตงมีพื้นที่เพียง 42 ตารางกิโลเมตร ซึ่งเป็นพื้นที่น้อยที่สุดเมื่อเทียบกับตำบลอื่นๆของอำเภอเบตงด้วยกัน แต่กลับมีประชากรมากที่สุด ทั้งนี้อาจจะเป็นเพราะตำบลเบตงมีฐานะเป็นเทศบาลชั้นหนึ่ง มีความเจริญสูง มีความสะดวกสบายในการไปมา ส่วนตำบลอื่นๆ คือ ตำบลยะรม ตำบลตานาเนาะแมเราะ ตำบลชัยเยอร์เวง และตำบล

ธารน้ำทิพย์ ตำบลเหล่านี้พื้นที่ส่วนใหญ่เป็นพื้นที่ทำการทางด้านเกษตรกรรม(สวนยางพารา) การที่มีประชากรน้อยเป็นเพราะ การมีตัวแปรบางประการที่มีผลกระทบต่อทางเลือกที่อยู่ของประชาชนชนบท เช่น ตัวแปรทางด้านความปลอดภัย การศึกษา โอกาสการมีงานทำ การสาธารณสุขมูลฐาน เป็นต้น จึงอาจกล่าวได้ว่าการกระจายของประชากรมีความหนาแน่นตกเป็นครั้งหนึ่งของประชากรทั้งหมดที่อาศัยอยู่ในเขตเทศบาล

2. การบริหารราชการส่วนท้องถิ่น ซึ่งได้แก่ เทศบาล สุขาภิบาล องค์การบริหารราชการส่วนจังหวัด กรุงเทพมหานครและเมืองพัทยา ในที่นี้จะกล่าวถึงเฉพาะเทศบาลเท่านั้น กล่าวคือ ตามพระราชบัญญัติเทศบาล พ.ศ.2476 เทศบาลเป็นทบวงการเมืองมีฐานะเป็นนิติบุคคลตามกฎหมาย และได้แบ่งประเภทออกเป็น 3 ประเภทคือ เทศบาลนคร เทศบาลเมือง และเทศบาลตำบล ลักษณะพิเศษเฉพาะของเทศบาลมี 3 ลักษณะ คือ ประการแรกเป็นองค์กรที่มีฐานะเป็นนิติบุคคลที่แยกออกจากราชการส่วนกลาง ส่วนภูมิภาค มิ่งบประมาณ ทรัพย์สิน บุคลากรของตนเองและอำนาจหน้าที่ที่ได้รับมอบหมายจากรัฐบาลกลาง ประการที่สองเป็นองค์กรที่มีอำนาจในการปฏิบัติหน้าที่เป็นอิสระ (autonomy) คือมีอำนาจอิสระในการที่จะกำหนดนโยบายในการปกครองหรือตัดสินใจในปัญหาต่างๆได้พอสมควร ประการสุดท้ายคือ ประชาชนมีส่วนร่วมในการปกครองตนเองภายในท้องถิ่น

สำหรับชุมชนเบตงตั้งได้กล่าวแล้วว่า เป็นชุมชนที่มีเทศบาลตำบลเบตงมีหน้าที่ในการบริหารการปกครองโดยมีองค์กรที่ทำหน้าที่ 2 ส่วน คือด้านการปกครอง การปกครองของเทศบาลประกอบไปด้วย สภาเทศบาล คณะเทศมนตรี และนายกเทศมนตรี กล่าวคือ สภาเทศบาลนั้นได้รับการเลือกตั้งจากประชาชนในท้องถิ่น คณะเทศมนตรีนั้นเป็นประกอบด้วยสมาชิกที่แต่งตั้งจากสภาเทศบาล ซึ่งในระดับเทศบาลเช่น เทศบาลตำบลเบตงนั้นจะมีคณะเทศมนตรี 2 คน และนายกเทศมนตรีอีก หนึ่งคน ส่วนการบริหารงานเทศบาลนั้นมีคณะเทศมนตรีเป็นฝ่ายบริหารกิจการเทศบาล โดยมีนายกเทศมนตรีเป็นหัวหน้าทำการบริหารและมีปลัดเทศบาลทำหน้าที่ในการบริหารงานต่าง ๆ ในสำนักปลัดเทศบาล ซึ่งมีส่วนงานต่าง ๆ ที่ขึ้นด้วย คือ ส่วนคลัง กองสาธารณสุข กองช่าง กองการประปา และกองการศึกษา เป็นต้น

สำหรับหน้าที่ของเทศบาลตำบลเบตงนั้น ตามพระราชบัญญัติเทศบาล พ.ศ.2496 ได้กำหนดหน้าที่ 2 ลักษณะ คือ ลักษณะหน้าที่ที่ต้องทำกับลักษณะหน้าที่ที่อาจจัดทำหรือให้เลือกทำในด้านลักษณะหน้าที่ที่ต้องทำของเทศบาลตำบลเบตงนั้นได้กำหนดลักษณะงานที่ต้องปฏิบัติหน้าที่ดังนี้ คือ



การรักษาความสงบเรียบร้อยของประชาชน การให้มีและบำรุงทางบกและทางน้ำ การรักษาความสะอาดของถนนหรือทางเดิน และสวนสาธารณะ รวมทั้งการกำจัดขยะมูลฝอยและสิ่งปฏิกูล หน้าที่ในการป้องกันและระงับโรคติดต่อ หน้าที่ให้มีเครื่องใช้ในการดับเพลิง หน้าที่ในการศึกษา ประชาบาล และหน้าที่อื่น ๆ ที่กฎหมายกำหนดส่วนหน้าที่ที่ให้อาจจัดทำหรือให้เลือกทำนั้นได้แก่ ให้มีน้ำสะอาดหรือน้ำประปา ให้มีโรงฆ่าสัตว์ ให้มีตลาด ท่าเทียบเรือ และท่าข้ามให้มีสุสานและฌาปนสถาน บำรุงและส่งเสริมการทำมาหากินของราษฎร ให้มีและบำรุงสถานที่ทำการพิทักษ์รักษาคนเจ็บไข้ให้มีและบำรุงการไฟฟ้าหรือแสงสว่างโดยวิธีอื่น ให้มีและบำรุงทางระบายน้ำและเทศพาณิชย์

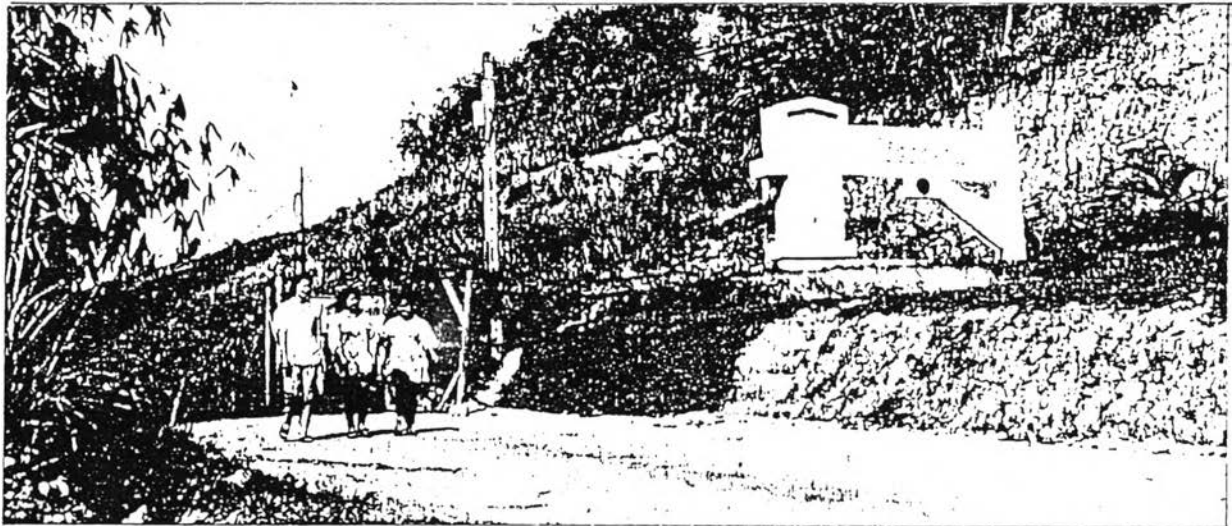
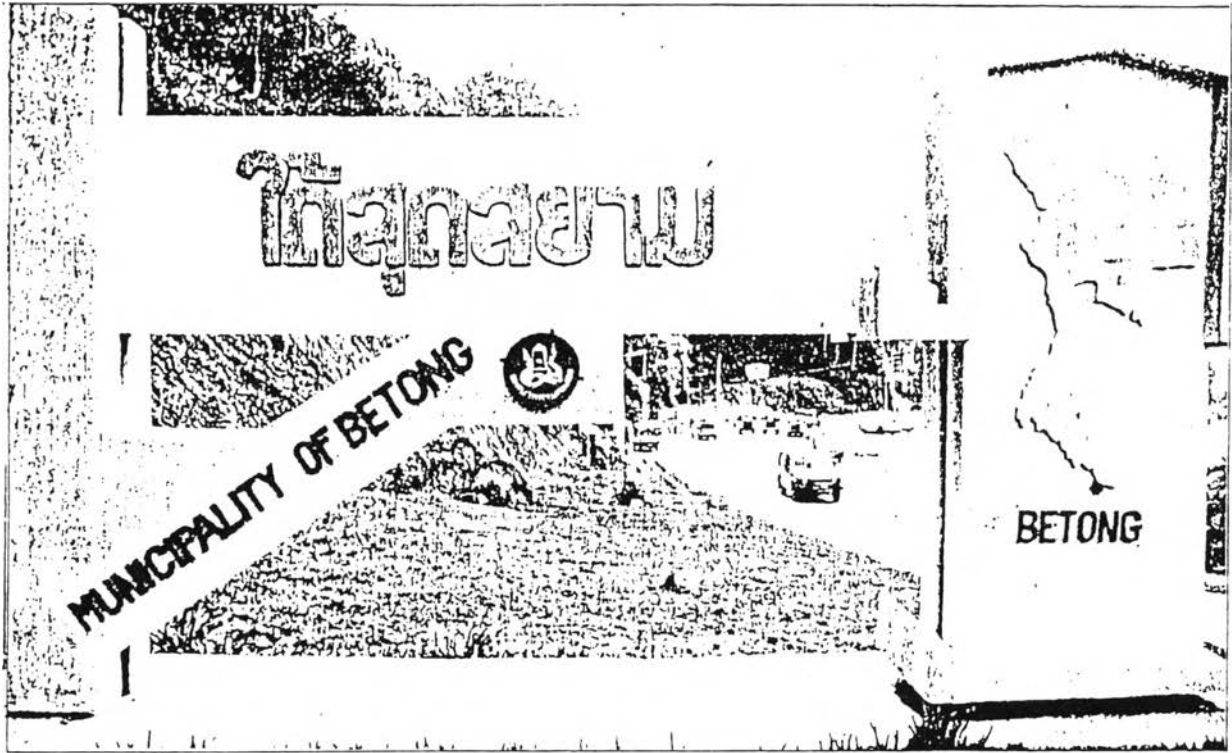
ในส่วนรายได้ของเทศบาลนั้น ตามพระราชบัญญัติรายได้เทศบาล พ.ศ.2497 ได้มีบัญญัติที่มาแห่งรายได้ของเทศบาลไว้ว่า "เทศบาลอาจมีรายได้ดังต่อไปนี้คือ รายได้จากภาษี ค่าธรรมเนียม ค่าใบอนุญาต ค่าปรับตามแต่จะมีกฎหมายกำหนดไว้ รายได้จากทรัพย์สินของเทศบาล รายได้จากกิจการสาธารณูปโภค รายได้จากกิจการค้า เงินที่ราษฎรบริจาคหรืออุทิศให้ เงินกู้และเงินอุดหนุนประจำปี

สำหรับรายได้ของเทศบาลตำบลเบตงประจำปี 2530 นั้น มีรายได้จากการที่เทศบาลดำเนินการจัดเก็บเองได้ทั้งสิ้น 23,736,000 บาท โดยแยกประเภทเป็นหมวดภาษีอากร 20,360,000 บาท, หมวดค่าธรรมเนียมค่าปรับและใบอนุญาต 462,000 บาท หมวดรายได้จากทรัพย์สิน 2,411,000 บาท หมวดรายได้จากสาธารณูปโภคและเทศพาณิชย์ 74,000 บาท และหมวดรายได้เบ็ดเตล็ด 430,000 บาท นอกจากนี้เทศบาลยังมีแหล่งรายรับประเภทเงินอุดหนุนต่าง ๆ ซึ่งแยกเป็นเงินอุดหนุนทั่วไปเป็นรายรับที่เกิดจากการช่วยเหลือของรัฐบาลหรือหน่วยงานอื่นเพื่อการบำรุงท้องถิ่นเป็นเงิน 1,132,000 บาท, เงินอุดหนุนเฉพาะกิจเทศบาลเป็นเงิน 3,466,000 บาท และเงินอุดหนุนเฉพาะกิจกรณีพิเศษเป็นรายรับจากการที่เทศบาลได้จัดทำโครงการเสนอขอรับการอุดหนุนเป็นกรณีพิเศษ ซึ่งได้รับจากกรมการปกครองเป็นเงิน 19,900,000 บาท โดยสรุปเทศบาลตำบลเบตงมีแหล่งรายรับจากแหล่งต่าง ๆ ในปี พ.ศ.2530 ดังนี้

ตารางที่ 4.4 แสดงแหล่งรายรับเทศบาลเบตงประจำปี พ.ศ.253๐

แหล่งรายรับ	จำนวนเงินเป็นบาท
1. หมวดภาษีอากร	2๐,36๐,๐๐๐
2. หมวดค่าธรรมเนียมค่าปรับและใบอนุญาต	462,๐๐๐
3. หมวดรายได้จากรั้วสินค้า	2,411,๐๐๐
4. หมวดรายได้จากสาธารณูปโภคและเทศ- พาณิชย์	74,๐๐๐
5. หมวดรายได้เบ็ดเตล็ด	43๐,๐๐๐
รวม	23,736,๐๐๐
6. หมวดเงินอุดหนุนทั่วไป	1,132,๐๐๐
7. หมวดเงินอุดหนุนเฉพาะกิจ	3,466,๐๐๐
8. เงินอุดหนุนเฉพาะกิจพิเศษ	22,4๐๐,๐๐๐
รวม	26,998,๐๐๐
9. เงินกู้	3,63๐,๐๐๐
10. จ่ายขาดเงินสะสม	58๐,๐๐๐
รวมรายรับทั้งสิ้น	54,945,๐๐๐

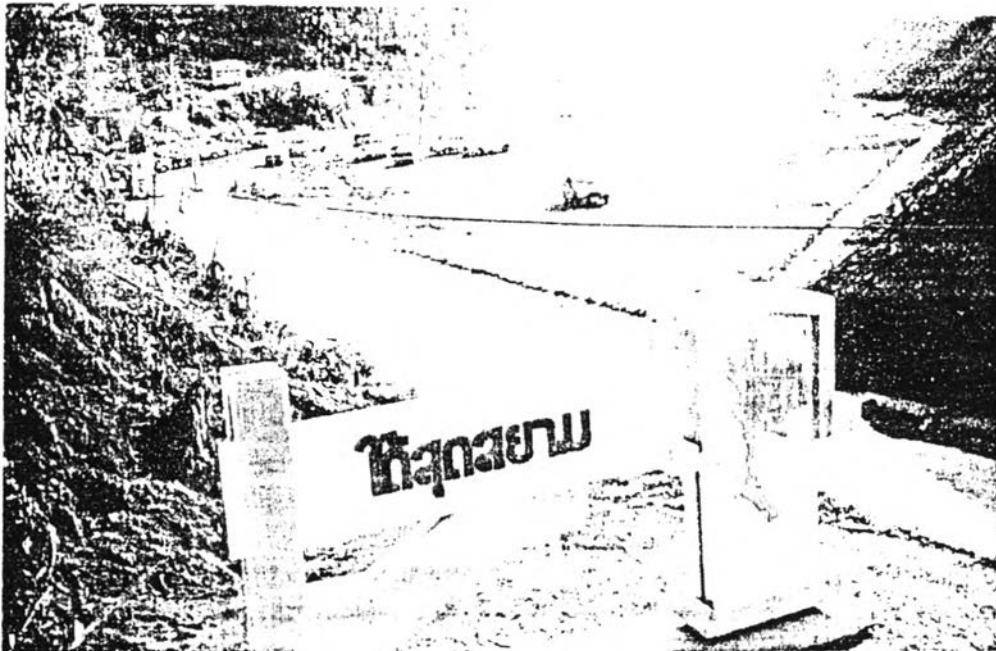
รูปที่ 4.10 หลักเขตและบริเวณพรมแดนไทยมาเลเซียอยู่ห่างจากชุมชนเบตง 7 กิโลเมตร



รูปที่ 4.11 สภาพตัวเมืองโก๊ระเมืองชายแดนมาเลเซียซึ่งอยู่ติดกับชุมชนเบตงห่างจากพรมแดนไทย 4 กิโลเมตร



รูปที่ 4.12 มุมหนึ่งของหลักเขตแดนไทยและมาเลเซียซึ่งอยู่ที่สุดสยาม



#### 4.7 สภาพปัญหาสังคม เศรษฐกิจ และการเมืองการปกครองในชุมชนปัจจุบัน

ดังได้กล่าวมาแต่ต้นแล้วว่า ชุมชนเบตงเป็นชุมชนหนึ่ง ที่มีความสำคัญมากในอำเภอ ชายแดนภาคใต้ เนื่องจากเป็นชุมชนอำเภอที่มีการติดต่อกับประเทศมาเลเซียและมีลักษณะพิเศษ จึงก่อให้เกิดปัญหาที่สมควรกล่าวถึง คือ

##### 1. ปัญหาสังคม

1.1 ปัญหาผลประโยชน์ในรูปธุรกิจหรืออาชีพต่างๆ ในที่นี้จะกล่าวเฉพาะอาชีพที่ ผิด กฎหมาย และผิดศีลธรรมอันดีงามของมนุษย์ ได้แก่ ปัญหาการพนัน ยาเสพติด โสเภณี เป็นต้น ปัญหาเหล่านี้เป็นปัญหาเรื้อรังนานแล้วกล่าวคือ เนื่องจากชุมชนอำเภอเบตงเป็นชุมชน อำเภอชายแดนที่มีการติดต่อกับประเทศมาเลเซีย มีการใช้เมืองเบตงเป็นศูนย์กลางการติดต่อ ขนส่งยาเสพติดผ่านไปยังประเทศต่าง ๆ เช่น มาเลเซีย สิงคโปร์ ตลอดถึงภูมิภาคอื่น ๆ ของ โลก สาเหตุมาจากการกวาดล้างเกี่ยวกับยาเสพติดตามด่านศุลกากรที่สำคัญ เช่น ท่าอากาศยานดอน เมือง เชียงใหม่ ผู้ค้ายาเสพติดจึงหันมาใช้การขนส่งทางรถยนต์แทน โดยเลือกชุมชนอำเภอเบตง เป็นจุดติดต่อด้วย ในด้านปัญหาการพนันชุมชนอำเภอเบตงมีการลักลอบพนันกันอย่างแพร่หลาย ไม่ว่าตามสถานที่ในเมือง สถานที่ที่พบปะตามหมู่บ้านปรากฏพบทั่วไปซึ่งนับว่าได้สร้างความเดือด ร้อนแก่สมาชิกในครอบครัวอย่างยิ่ง อีกทั้งยังเป็นการสร้างทัศนคติ ค่านิยม ที่ไม่ถูกต้องให้กับคน รุ่นใหม่

ส่วนปัญหาโสเภณีนั้นแม้ว่าจะ เป็นอาชีพที่มีมาตั้งแต่สมัยกรีกโบราณแล้ว บางสังคมอาชีพนี ้ได้รับการยอมรับ บางสังคมอาชีพนี ้เป็นที่รังเกียจ สังคมไทยเป็นสังคมที่มีวัฒนธรรมที่ดั้งเดิมมาแต่ บรรพบุรุษ ถึงแม้ว่าอาชีพนี ้จะปรากฏหลักฐานยืนยันตั้งแต่สมัยอยุธยาแล้วก็ตาม สังคมไทยก็ไม่ยอมรับ เพราะขัดต่อศีลธรรมอันดีงาม ในชุมชนเมือง เบตงเป็นชุมชนเมืองหนึ่งที่มีโสเภณีมากเช่นเดียวกับ ชุมชนเมืองหาดใหญ่ ชุมชนเมืองสุโขทัย ชุมชนเมืองสะเดา ประมาณกันว่า เมืองเบตง มี หญิงโสเภณีประกอบอาชีพพิเศษนี้อยู่ 1,๐๒๐-1,๕๐๐ คน มีห้องหรือแหล่งค้าประเวณีไม่น้อยกว่า 23 แห่ง หญิงโสเภณีเหล่านี้ส่วนใหญ่เกือบทั้งหมด มีภูมิลำเนาอยู่ทางภาคเหนือ ภาคอีสาน และ ภาคกลาง ชุมชนอำเภอเบตงจึงเป็นแหล่งที่ชาวมลายูและสิงคโปร์เดินทางเข้ามาท่องเที่ยว และหาความสำราญมากที่สุดของจังหวัดยะลา และยังเป็นเมืองหนึ่งของภาคใต้ที่นักท่องเที่ยว เดินทางเข้ามา มาก นับว่าเป็นภาพพจน์ที่ไม่ดีของอำเภอเบตง จริงอยู่การเดินทางเข้ามาของ

นักท่องเที่ยวต่างชาติจะทำให้เศรษฐกิจเบตงดีขึ้น แต่ผู้ที่ได้รับผลประโยชน์ก็เป็นเพียงคนกลุ่มน้อยไม่กี่คนเท่านั้น ในขณะที่ผลเสียหายกระทบต่อสังคมของเบตงมีมากมาย ช้ำทำลายเศรษฐกิจของคนส่วนใหญ่ เช่น การใช้จ่ายโดยไม่จำเป็นของผู้ชายในเรื่องนี้

1.2 ปัญหาการเสื่อมโทรมวัฒนธรรมที่ผิด เนื่องจากสภาพสังคมได้มีการพัฒนาทางเศรษฐกิจแบบเน้นการพัฒนาทางวัตถุ และการเพิ่มรายได้ประชาชาติ ปัญหาสังคมด้านวัฒนธรรมก็เกิดขึ้นเป็นเงาตามตัว คนในสังคมเปลี่ยนไปในแง่เห็นแก่ตัวมากขึ้น ต้องการความร่ำรวยและการบริโภควัตถุให้มากยิ่งขึ้น โดยไม่คำนึงถึงจริยธรรมหรือศีลธรรม แม้ว่ากฎหมายจะมีอยู่แต่คนก็สามารถเอารัดเอาเปรียบ หลีกเลี่ยงกฎหมายได้ ไม่ว่าจะปัญหาต่าง ๆ ที่กล่าวมาข้อ 1.1 ก็ตาม หรือกรณีเจ้าหน้าที่ของรัฐเรียกค่าบริการจากการที่ประชาชนมาติดต่อใช้บริการจากรัฐ หรือเจ้าหน้าที่มีส่วนพัวพันอาศัยกับกลุ่มผลประโยชน์บางกลุ่มบางคนก็ตาม สาเหตุเกิดจากการที่เขตเมืองอำเภอเบตงมีการเปลี่ยนแปลงอย่างรวดเร็วในระยะเวลา 10 กว่าปีที่ผ่านมา ส่งผลต่อชาวอำเภอเบตงทั้งหมด หลายประการ เช่น ค่านิยมการแต่งกายตามศูนย์กลางความเจริญ ค่านิยมการมีรถยนต์หลายคน ค่านิยมการบริโภคตามแหล่งเริงรมย์และสถานที่เริงเริง ซึ่งนับวันจะสร้างปัญหาค่านิยมที่ผิด ๆ อย่างไรก็ตามปัญหาดังกล่าวก็ต้องยอมรับว่าจะต้องใช้เวลาในการแก้ไขพอสมควร เนื่องจากบางปัญหา เช่น ปัญหาโสเภณีเป็นปัญหาที่ซับซ้อนมาก หากวิเคราะห์ให้ถูกต้องถึงเหตุอันแท้จริงแล้ว จะไม่อาจแก้ไขได้เลย เนื่องจากเป็นปัญหาที่เกิดจากผลกระทบของโครงสร้างเศรษฐกิจที่ไม่เป็นธรรม ซึ่งความจริงปัญหาโสเภณีก็เป็นอาชีพที่เก่าแก่ของมนุษยชาติแล้ว หากไม่สามารถแก้ไขให้หมดไป ก็ควรจะมีการแก้ไขและป้องกันให้ปัญหาดังกล่าวในอำเภอเบตงลดน้อยลงไป สิ่งเหล่านี้ล้วนเป็นปัญหาที่ทำทลายการทำงานของเจ้าหน้าที่ของรัฐว่ามีความจริงใจ มีความสามารถในการแก้ไขปัญหาให้แก่ส่วนรวมหรือไม่เพียงใด

## 2. ปัญหาการเมืองการปกครอง

ในปัจจุบันจากลักษณะที่ตั้งของอำเภอเบตง เป็นอำเภอชายแดนอยู่ทางใต้สุดของประเทศไทย มีอาณาเขตติดต่อกับประเทศมาเลเซีย อยู่ห่างไกลจากตัวจังหวัดยะลาถึง 147 กิโลเมตร มีประชาชนอาศัยอยู่กระจัดกระจายทั่วไป การคมนาคมไม่สะดวกเท่าที่ควร ตลอดถึงการสื่อสารด้านข่าวสารต่าง ๆ ยังไม่ทันัก ประกอบด้วยประชาชนหลายเชื้อชาติ มีศาสนาชนบธรรมเนียมประเพณีที่แตกต่างกันโดยเฉพาะชาวไทยเชื้อสายจีนและชาวไทยซึ่งนับถือศาสนาอิสลาม ในทางสังคมวิทยาถือว่ากลุ่มคนทั้ง 2 กลุ่มนี้ เป็นชนกลุ่มน้อยของสังคมไทย (minority group)

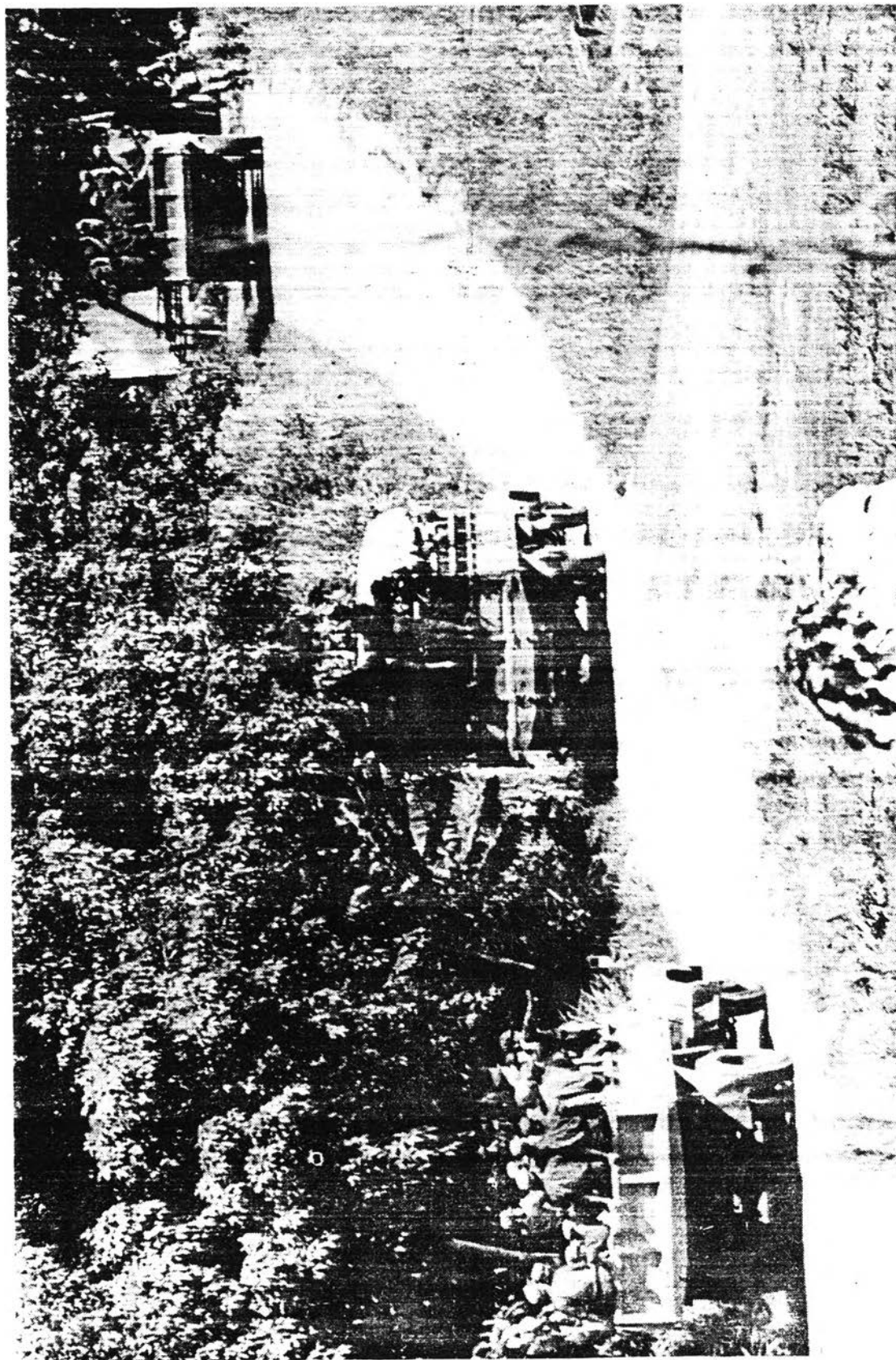
รูปที่ 4.13 แผนที่อันเป็นที่ตั้งของ จคม. บก.12 เขต 2 ในอำเภอเบตง



รูปที่ 4.14 การรายงานตัวของกลุ่มผู้ร่วมพัฒนาชาติไทย(จคม.) เมื่อ 28 เมษายน 2530 ที่บ้านบ่อน้ำร้อน ในภาพขณะไปรายงานตัว



รูปที่ 4.15 บรรดาผู้ร่วมพัฒนาชาติไทยกำลังขึ้นรถเข้าไปรายงานตัวที่บ้านบ่อน้ำร้อนเป็นจำนวนมาก





ต่างก็มีพื้นฐานทางความคิด ความเชื่อ ค่านิยม ภาษา ตลอดจนวัฒนธรรมด้านอื่น ๆ ที่ไม่เหมือนกัน ยังมีประชาชนอีกจำนวนมากที่ยังพูดภาษาไทยไม่ได้ หรือพูดได้ไม่ดี และยังไม่เข้าใจขนบธรรมเนียมประเพณีแบบไทย ๆ มักทำให้การติดต่อกับทางราชการไม่ได้รับความร่วมมือจากประชาชนในโอกาสต่อไป ภาวะการนี้ดังกล่าวอาจเรียกว่าช่องว่าง (gap) ระหว่างข้าราชการกับประชาชนก็ได้

ปัญหาด้านการเมืองการปกครองที่สำคัญสมควรกล่าวถึงในที่นี้ คือ อิทธิพลโจรจีนคอมมิวนิสต์มาลาयाที่หลบอาศัยและซ่อนสุมกำลังอยู่ในอำเภอเบตงซึ่งถือว่า คนกลุ่มนี้เป็นบุคคลนอกกฎหมาย กระนั้นก็ตามโจรจีนคอมมิวนิสต์มาลาया ก็มีอิทธิพลต่อชาวไทยที่มีเชื้อสายจีนในอำเภอเบตง มากพอสมควร ส่วนชาวไทยที่นับถือศาสนาอิสลามนั้นก็ยังมีอิทธิพลของประเทศมาเลเซีย ซึ่งนับถือศาสนาอิสลามด้วยกันเข้าแทรกแซงอยู่เสมอ อีกทั้งยังมีชาวไทยที่นับถือศาสนาอิสลามจำนวนมาก ที่มีภูมิลำเนาในอำเภอเบตงแต่ถือสัญชาติมาเลเซียด้วย ทำให้ยากต่อการปกครองอย่างยิ่ง ซึ่งสภาพความยากลำบากในการปกครองนี้มีผลต่อความมั่นคงของพื้นที่โดยตรง และง่ายต่อการเกิดวิกฤติการณ์ความขัดแย้ง ( sensitive area ) หากพิจารณาอย่างถ่องแท้แล้วจะพบว่าในอำเภอเบตง มีกลุ่มโจรก่อการร้ายเพียงกลุ่มเดียวเท่านั้น คือ โจรจีนคอมมิวนิสต์มาลาया (จ.ค.ม.) มีกำลังอยู่ประมาณ 1,๐๐๐-2,๐๐๐ คน กำลังกระจายตามพื้นที่ที่เป็นป่าเขาและพื้นที่ราบปะปนอยู่กับชาวบ้าน ซึ่งได้สร้างความเดือดร้อนให้กับราษฎรในพื้นที่ ตลอดมานับเป็นเวลาประมาณเกือบ 4๐ ปี โดยการเรียกเก็บเงินค่าคุ้มครอง หรือค่าภาษีเถื่อน เสบียงอาหาร ตลอดจนบังคับให้ต้องจ่ายอมให้การสนับสนุนในรูปแบบต่าง ๆ จนกระทั่งบังคับให้ต้องส่งบุตรหลานเข้าเป็นสมาชิกหรือกองกำลังติดอาวุธ เรียกประชุม อบรม หรือฝึกอาวุธเป็นครั้งคราว วิกฤติการณ์ดังกล่าวครอบครุ้มหรือครอบไปทั่วพื้นที่จนถึงประมาณปี 2513 จค.ม.กรม 12 ในพท.อ.เบตงเริ่มแตกแยกกันออกเป็น 2 กลุ่ม และแบ่งออกเป็น 2 เขต เขต 1 คือ พรรคคอมมิวนิสต์มาลาया (ฝ่ายปฏิบัติ ยึดพื้นที่ ต.ยะรม อ.เบตง และ ต.ธารน้ำทิพย์ อ.เบตง หรือพื้นที่ด้านทิศตะวันออกของถนนสุขยางค์ (41๐) รวมทั้ง ต.อัยเยอร์เวง อ.เบตง ตอนล่างบางส่วน จค.ม. เขต 2 พรรคคอมมิวนิสต์มาลาया (มาร์ค - เนนิน) หรือกองทัพปลดปล่อยประชาชนมาเลเซีย ยึดพื้นที่ ต.ตาเนาะแมเราะ อ.เบตง และ ต.เบตง บางส่วน ตลอดขึ้นไปทางทิศตะวันตกของถนนสุขยางค์ (41๐) ขึ้นไปทางทิศเหนือ ถึง อ.ธารโต อ.บันนังสตา อ.ยะหา จว.ยะลา มีการเคลื่อนไหวและปรากฏตัว วิกฤติการณ์ดังกล่าวสร้างความเดือดร้อนให้กับประชาชนตลอดมา จนฝ่ายรัฐบาลต้องคอยติดตามปราบปรามกวาดล้างตลอดมา ซึ่งบางครั้งต้องใช้แผนร่วมระหว่างประเทศ คือ ไทย - มาเลเซีย ร่วมกันปราบปรามตลอดมา

ต่อมาในห้วงระยะปี 2528-2530 ฝ่ายรัฐบาลได้มีการปราบปรามกวาดล้างอย่างจริงจัง โดย ทท.4 / กอ.รมน.ภาค 4 ได้ส่งกำลังเข้ามาจัดตั้งเป็น กกล.ผสม จก.ไทย, กอ.รมน.ภาค 4, และ ทท.4 เข้ามาตั้งเป็น บก.สน.เบตง ในพื้นที่ ส่งกำลังออกปราบปรามกวาดล้าง ใจมตีที่หมายทั่วพื้นที่ และใช้มาตรการ สกัดกั้น บีบบังคับ การขนส่งสนับสนุนทุกเส้นทาง หน่วยกำลังได้เข้าโจมตียึดที่มั่นของ จคม.ได้เกือบหมด และสามารถยึดค่ายสำคัญซึ่งเป็น บก.ของ จคม.เขต 2 ของ จคม.จางจงหมิง ไว้ได้โดยเด็ดขาด เมื่อ 15 ก.พ. 28 ที่ บ.บ่อน้ำร้อน หมู่ 2 ต.ตานาเนาะแมเราะ อ.เบตง จ.ยะลา ทำให้ฝ่าย จคม.ต้องกระจัดกระจายแยกเป็นกลุ่มย่อย ส่วนหนึ่งหลบหนีออกนอก พท. ส่วนหนึ่งกระจายออกเป็นกลุ่มย่อยลงสู่พื้นราบ อาศัยตามหมู่บ้านราษฎรหรือญาติพี่น้อง

จนถึงเดือน เมษายน 2530 จึงได้มีฝ่ายรัฐบาล และผู้แทนของ จคม. ได้เจรจา และตกลงว่าฝ่าย จคม.เขต 2 ภายใต้การนำหรือการบังคับบัญชาของ "จางจงหมิง" เข้ารายงานตัว หรือออกมารายงานตัวเพื่อร่วมพัฒนาชาติไทย (พรท.) ใน 28 เม.ย.30 และก็เป็นไปตามข้อตกลงดังกล่าวคือ จคม.เขต 2 ได้รายงานตัวต่อฝ่ายรัฐบาล พร้อมเครื่องแบบอาวุธยุทโธปกรณ์ต่าง ๆ โดยใช้สถานที่นัดพบและรายงานตัวที่ บ.บ่อน้ำร้อน หมู่ 2 ต.ตานาเนาะแมเราะ อ.เบตง จ.ยะลา ซึ่งมีจำนวนที่ออกมารายงานตัวทั้งสิ้น 542 คน เป็น ช. 289 ญ. 253 จากพื้นที่ต่าง ๆ กล่าวคือ ต.ตานาเนาะแมเราะ อ.เบตง (บ.กม.12) จำนวน 48 คน ต.ตานาเนาะแมเราะ อ.เบตง (บ.เหมือง) จำนวน 222 คน ต.ตานาเนาะแมเราะ อ.เบตง (บ.ฤาษี 4) จำนวน 86 คน ต.อัยเยอร์เวง อ.เบตง จำนวน 58 คน และ ต.ถ้ำทะลุ อ.บันนังสตา จำนวน 128 คน ต่อมาทางกองทัพภาค 4 และ กอ.รมน.ภาค 4 ได้จัดให้ผู้ร่วมพัฒนาชาติไทยเข้าอยู่อาศัยทำมาหากินใน พท.ป่าสงวนแห่งชาติ 4 แห่ง เรียกหมู่บ้านผู้ร่วมพัฒนาชาติไทย เหล่านี้ว่าหมู่บ้าน "ปิยะวนคาม" 1 - 5 สำหรับใน พท.อ.เบตง กำหนดให้มี 3 หมู่บ้าน คือ

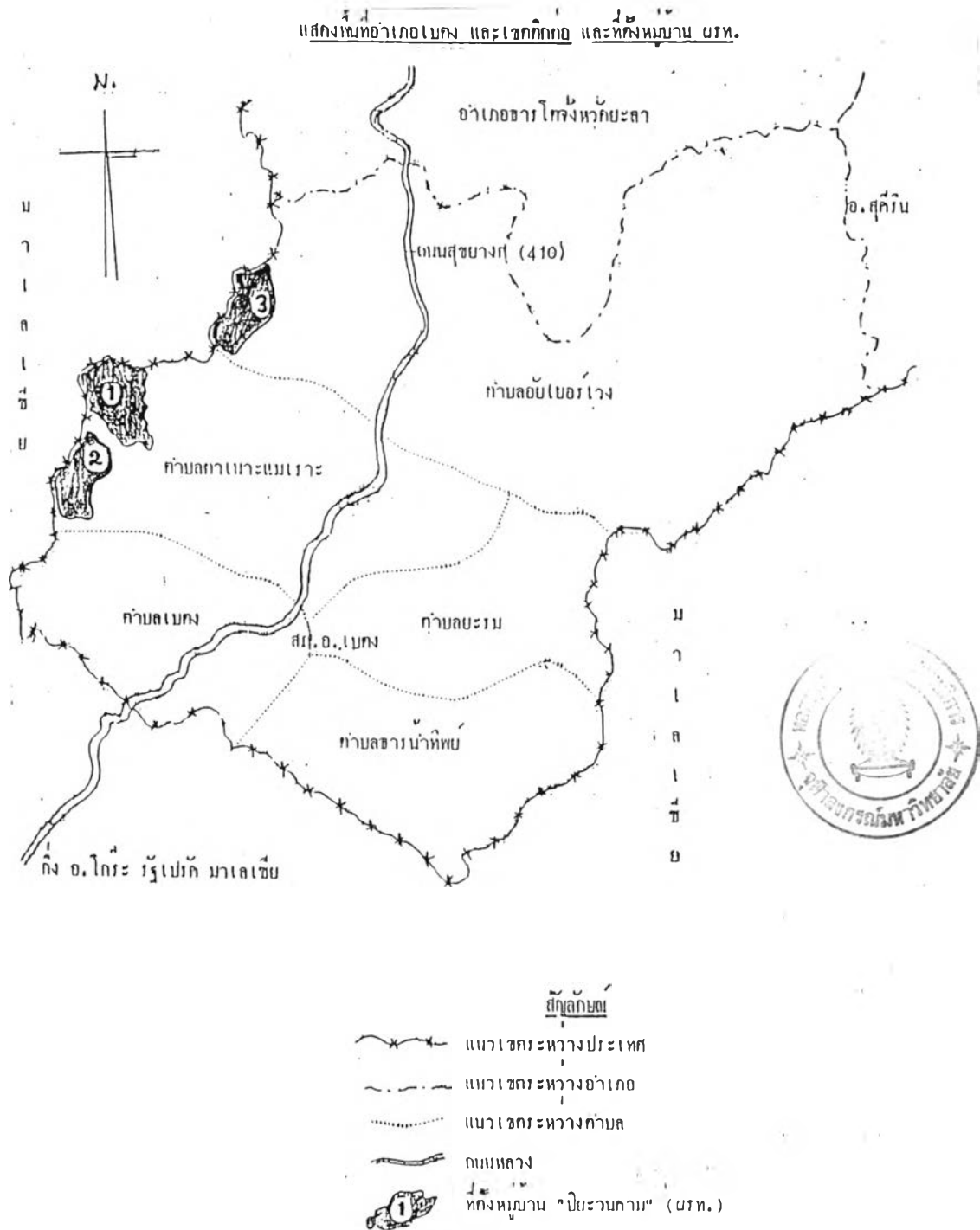
- ปิยะวนคาม 1. ตั้งอยู่ที่ บ.บ่อน้ำร้อน หมู่ 2 ต.เบตง อ.เบตง จ.ยะลา มีเนื้อที่ 2,300 ไร่ มีผู้ร่วมพัฒนาชาติไทย 169 ครอบครัว จำนวน 169 คน เป็น ช.139 คน ญ.118 คน (เด็ก ช.3 ญ.2)

- ปิยะวนคาม 2. ตั้งอยู่ที่ บ.กงซี 4 หมู่ 2 ต.ตานาเนาะแมเราะ อ.เบตง จ.ยะลา มีเนื้อที่ 1,200 ไร่ มีผู้ร่วมพัฒนาชาติไทย 64 ครอบครัว จำนวน 91 คน เป็น ช.50 คน ญ.41 คน

- ปิยะวนคาม 3. ตั้งอยู่ที่ บ.ดอน หมู่ 5 ต.อัยเยอร์เวง อ.เบตง จ.ยะลา

มีเนื้อที่ 1,900 ไร่ มีผู้ร่วมพัฒนาชาติไทย 54 ครอบครัว จำนวน 82 คน เป็น ช.42 คน  
ญ.40 คน และสำหรับ ปิยะวารคาม 4 กำหนดให้ใน พท.บ.ถ้ำทะลุ อ.บ้านนั้งस्ता จ.ยะลา  
อีก 1 แห่ง ดังปรากฏในรูปที่ 4.1

รูปที่ 4.16 แสดงที่ตั้งของกลุ่มผู้ร่วมพัฒนาชาติไทยในอำเภอเบตงปัจจุบัน



ส่วนกำลังใจรื้อการร้ายแบ่งแยกดินแดนมีอิทธิพลต่อจิตใจของชาวไทยที่นับถือศาสนาอิสลามอยู่ระดับหนึ่ง มีกำลังติดอาวุธประมาณ 30-60 คน ตามที่ทางการประมาณไว้ กำลังกลุ่มนี้ยากต่อการปราบปราม เนื่องจากมักมีการซ่อนสมุ้กำลังอยู่ในประเทศมาเลเซีย แล้วเข้ามาปฏิบัติ การก่อการร้ายในอำเภอเบตง เมื่อเสร็จภาระกิจแล้วก็หลบหนีออกไปในประเทศมาเลเซียอีก ในกรณีนี้ย่อมจะเป็นการพิสูจน์ความจริงใจของประเทศมาเลเซียว่า มีความจริงใจในการช่วยแก้ ปัญหาที่เกิดขึ้นระหว่างชายแดนด้วยกันหรือไม่เพียงใด ในขณะที่ทางการไทยช่วยประเทศมาเลเซียปราบปรามโจรจีนคอมมิวนิสต์มาลายาอย่างจริงจัง

อย่างไรก็ตามในปัจจุบันนี้รัฐบาลได้ใช้นโยบายการเมืองนำการทหารเพื่อชักจูงให้กลุ่มโจรดังกล่าวยอมออกมาร่วมตัดใจกันเพื่อพัฒนาชาติไทย ตามนโยบาย 66/2523 ของสำนักนายกรัฐมนตรี เป็นเหตุให้กลุ่มโจรดังกล่าวลดลงไปอย่างมากมาย

### 3. ปัญหาเศรษฐกิจชุมชนเบตงปัจจุบัน

มีที่สมควรกล่าวถึง คือ ปัญหาการเสียเปรียบในระบบสายสัมพันธ์ทางการผลิต โดยเฉพาะเรื่องการขายสินค้าหลัก ได้แก่ ยางพารา ซึ่งขายไม่ได้ราคา แต่ขณะเดียวกันต้องเสีย ต้นทุนการผลิต ค่าใช้จ่าย และเทคนิคการผลิตอยู่ในอัตราที่สูง แต่เวลาเกษตรกรนำผลผลิตมาสู่ท้องตลาดกลับจำหน่ายได้ในราคาที่ต่ำ ทั้งนี้เนื่องจากเกษตรกรยังขาดการจัดองค์กร เพื่อต่อรองราคากับพ่อค้า อีกทั้งราคาของยางยังขึ้นอยู่กับราคาตลาดต่างประเทศโดยเฉพาะสิงคโปร์อีกด้วย นอกจากนี้ในขณะที่เกษตรกรจำหน่ายผลผลิตได้ราคาต่ำเมื่อเปรียบเทียบกับต้นทุนการผลิตแล้วเกษตรกรยังต้องประสบกับสภาพสินค้าอุปโภคบริโภคในราคาที่สูง กล่าวคือ อัตราค่าครองชีพในอำเภอเบตงมีสภาพค่าครองชีพที่สูงกว่าหลาย ๆ อำเภอของประเทศไทย

อนึ่งเกษตรกรในชุมชนเบตงเท่าที่ผู้วิจัยเคยรับราชการอยู่ที่นี่พบว่าการใช้ชีวิตและการดำเนินงานไปในทางที่น่าเป็นห่วง กล่าวคือ มีเกษตรกรจำนวนไม่น้อยที่ใช้เวลาว่างในการเล่นการพนันในรูปแบบต่าง ๆ การดื่มสุราของมีนเมา เล่นดนตรี หวยเถื่อนต่าง ๆ (หวยมาเลย์ก็มี) ตลอดจนถึงแหล่งบันเทิงเรีงรมย์บางประเภท สิ่งเหล่านี้เป็นปัญหาที่เกิดขึ้นในท้องที่อำเภอเบตง ซึ่งนับวันเป็นภาวะการที่น่าวิตกอย่างยิ่งในอนาคต

รูปที่ 4.17 ตำนพรรมแดนเบตงที่อยู่ติดกับด่านตรวจคนเข้าเมืองของมาเลเซีย

