

## ความสัมพันธ์เชิงอำนาจของชนชั้นนำและโครงสร้างอำนาจในชุมชน

การเสนอชีวประวัติของชนชั้นนำในแต่ละคนในบทที่ผ่านมา มีวัตถุประสงค์เบื้องต้นที่ต้องการให้เห็นภาพรวมว่า ชนชั้นนำที่ได้รับการระบุมานั้นมีใครบ้างและมีคุณสมบัติอะไร คุณสมบัติเหล่านั้นมีผลกระทบต่อชุมชนในลักษณะอย่างไร สำหรับบทนี้จะทำการศึกษามุ่งวิเคราะห์ว่า ชนชั้นนำมีความสัมพันธ์เชิงอำนาจในลักษณะใด และชนชั้นนำได้ใช้คุณสมบัติเหล่านั้นเป็นเครื่องมือในการใช้ให้เกิดประโยชน์ในความสัมพันธ์เชิงอำนาจต่อกันอย่างไร การตอบคำถามเหล่านี้ได้จะช่วยอธิบายให้เห็นภาพโครงสร้างอำนาจในชุมชนอำเภอชายแดนภาคใต้ ได้ชัดเจนยิ่งขึ้น อนึ่งในการที่จะวิเคราะห์มุ่งตอบคำถามเหล่านี้ได้จำเป็นจะต้องมีแนวความคิดพื้นฐาน 2 แนวมาใช้ในการวิเคราะห์ กล่าวคือ

1. แนววิเคราะห์โครงข่ายทางสังคม (social network)
2. แนววิเคราะห์ทฤษฎีแลกเปลี่ยน (exchange theory)

### 7.1 กรอบแนวความคิดพื้นฐานในการวิเคราะห์

ก่อนที่จะกล่าวถึง แนววิเคราะห์ทั้ง 2 แนวทางข้างต้น สมควรที่จะต้องทำความเข้าใจลักษณะที่มาแห่งอำนาจของชุมชนอำเภอชายแดน เพื่อที่จะทำให้เกิดความเข้าใจ และมองภาพโครงสร้างอำนาจชัดเจนยิ่งขึ้น จากการศึกษาในบทก่อน ๆ ที่ผ่านมามพบว่าแหล่งของอำนาจภายในชุมชนอำเภอเบตงมีที่มา 2 แหล่งใหญ่ ๆ คือ

1. แหล่งที่มาจากอำนาจทางการหรือแหล่งที่มาจากระบบราชการ จากการศึกษาในบทก่อน ๆ ที่ผ่านมามพบว่า แหล่งนี้เกิดขึ้นได้จากกระบวนการทางการจัดระเบียบการปกครอง 2 ลักษณะ คือ การปกครองส่วนภูมิภาคและการปกครองส่วนท้องถิ่น ในรูปของการปกครองส่วนภูมิภาคนั้น ตัวแทนของแหล่งอำนาจในรูปแบบนี้คือ นายอำเภอ, ผบ.นพค53, รองผบ.นพท.43, ผู้นิเทศห้วยน้ำศาล, สารวัตรใหญ่, ผบ.ร้อย ตชด., หัวหน้ากองตรวจคนเข้าเมือง, ผู้อำนวยการ

การโรงพยาบาลและกรรมการอิสลามจังหวัด<sup>1</sup> ตัวแทนของแหล่งอำนาจด้านนี้ได้มาโดยเกิดจากระบวนการแต่งตั้งของระบบราชการไทยให้มาดำรงตำแหน่งประจำในชุมชนอำเภอนี้ ส่วนรูปแบบการปกครองท้องถิ่นในชุมชนนี้ก็คือ รูปแบบของเทศบาล และรูปแบบองค์การบริหารส่วนจังหวัด ตัวแทนของแหล่งอำนาจในรูปแบบเทศบาลก็คือ นายกเทศมนตรี, เทศมนตรี, สมาชิกสภาจังหวัด และสมาชิกสภา ตัวแทนของแหล่งอำนาจด้านนี้ได้มาโดยเกิดจากกระบวนการเลือกตั้งของการปกครองส่วนท้องถิ่นให้เข้ามาเป็นแทนของประชาชน

2. แหล่งที่มาจากอำนาจไม่เป็นทางการหรือแหล่งอำนาจภายในสังคม คือ แหล่งอำนาจที่เกิดจากการยกย่องและยอมรับในสังคมของชุมชนนั้น ตัวแทนของแหล่งอำนาจรูปแบบนี้คือ ประธานกรรมการมูลนิธิอำเภอเบตง, นายกสมาคมต่าง ๆ, เลขามูลนิธิอำเภอเบตง, อดีตประธานมูลนิธิอำเภอเบตง, อดีตนายกสโมสรโรตารี และอดีตหัวหน้า จคม.กรม 12 เขต 2 ตัวแทนของแหล่งอำนาจด้านนี้ได้มาโดยกระบวนการภายในสังคมนั้น ๆ เช่น การออกกฎระเบียบของสมาคมสำหรับผู้ที่มาดำรงตำแหน่งนายกสมาคมหรือได้มาโดยชุมชนกำหนดให้

เมื่อได้ทราบแหล่งที่มาของอำนาจในชุมชนอำเภอเบตงแล้ว การที่จะวิเคราะห์ถึงความสัมพันธ์เชิงอำนาจของชนชั้นนำนั้นจำเป็นต้องใช้แนววิเคราะห์ 2 แนว ซึ่งในที่นี้จะกล่าวโดยสังเขปเท่านั้น กล่าวคือ

### 1. แนววิเคราะห์โครงข่ายทางสังคม

แนววิเคราะห์นี้มองว่า โครงสร้างสังคม (social structure) สามารถเห็นและวิเคราะห์ได้โดยใช้โครงข่ายทางสังคมซึ่งจะเป็นโครงข่ายที่ประกอบด้วยกลุ่มของความสัมพันธ์เชิงแลกเปลี่ยนและปฏิสัมพันธ์ระหว่างกัน โดยในโครงข่ายจะมีผู้กระทำตามตำแหน่งหรือบทบาทเพื่อสร้างความสัมพันธ์เชิงแลกเปลี่ยนกับผู้กระทำหรือบุคคลอื่น ๆ ในสังคม และผู้กระทำจะเป็นเพียงจุด ๆ หนึ่ง ในโครงข่ายของความสัมพันธ์เชิงแลกเปลี่ยนซึ่งอาจเป็นความสัมพันธ์มิติเดียวหรือหลายมิติก็ได้โดยตัว ผู้กระทำ (actors) อาจเป็นจุดหนึ่งหรือคนหนึ่งในหลาย ๆ จุดในโครงข่าย

---

<sup>1</sup> กรรมการอิสลามจังหวัดประจำอำเภอเบตงได้อำนาจมาโดยการแต่งตั้งจากระบบราชการซึ่งดำเนินการโดยการคัดเลือกจากผู้เฝ้าทางศาสนาอิสลามในชุมชน มิได้เกิดจากกระบวนการภายในสังคมหรือชุมชน ฉะนั้นผู้วิจัยจึงจัดอยู่ในแหล่งอำนาจที่มาจากระบบราชการ.

ซึ่งอาจเป็นได้ทั้งตัวบุคคลหรือกลุ่มผลประโยชน์ร่วมกัน ซึ่งกระทำหน้าที่เป็นจุดของการแลกเปลี่ยน (agents) ดังนั้น โครงข่ายของการแลกเปลี่ยนก็คือ สิ่งที่เกิดจากความสัมพันธ์เชิงแลกเปลี่ยน (exchange relation) ในโครงข่ายทางสังคมโดยเป็นกลุ่มของความสัมพันธ์ตั้งแต่ 2 กลุ่มขึ้นไป<sup>2</sup>

แนววิเคราะห์โครงข่ายทางสังคมมองว่าอำนาจในสังคมของชุมชนสามารถมองได้จากความสัมพันธ์เชิงแลกเปลี่ยนระหว่างตำแหน่งในข่ายของความสัมพันธ์ได้ เพราะว่าอำนาจก็คือ หน้าที่ของตำแหน่งที่บุคคลนั้นดำรงอยู่ ดังนั้นในการวิเคราะห์ว่าใครมีอำนาจมากกว่าใครในโครงข่ายความสัมพันธ์ทางสังคม ให้ดูที่ว่าตำแหน่งใดเป็นศูนย์รวมของทรัพยากรหรือผลประโยชน์มากกว่ากันและเมื่อรู้ว่าตำแหน่งใดมีอำนาจแล้ว จะทำให้ทราบว่าในความสัมพันธ์ทางสังคมนั้นคือใคร หรือตำแหน่งใดมีอิทธิพลครอบงำตำแหน่งอื่นหรือคนอื่น ๆ ในสังคม<sup>3</sup>

## 2. แนววิเคราะห์ทฤษฎีแลกเปลี่ยน (exchange theory)

แนววิเคราะห์นี้มองว่าการกระทำของมนุษย์จะทำการตัดสินใจอย่างมีเหตุมีผลภายใต้ข้อมูลข่าวสารที่ได้รับรู้ที่มีอยู่อย่างจำกัด และมองว่ามนุษย์จะทำเพื่อผลประโยชน์ส่วนตัวในการแลกเปลี่ยนทางสังคมของบุคคลที่ถูกจูงใจโดยผลตอบแทนที่คาดว่าจะได้รับจากผู้อื่น ดังนั้นการแลกเปลี่ยนทางผลประโยชน์จึงเป็นกลไกอันหนึ่งที่ทำให้เกิดสัมพันธ์ทางสังคมและความสัมพันธ์ทางสังคมอยู่ได้ ทราบใดที่มีประโยชน์ให้แลกเปลี่ยนต่อกัน ความสัมพันธ์ทางสังคมจะเพิ่มขึ้นหรือลดลงเมื่อคู่สัมพันธ์มีการสนองตอบ และมีความผูกพันทางใจต่อกัน บุคคลที่ดำรงตำแหน่งทางการและบุคคลที่ดำรงตำแหน่งทางสังคมและเศรษฐกิจ จากข้อค้นพบดังกล่าวถ้าจะมองถึงแหล่งที่มาของอำนาจของชุมชนอำเภอเบตงมาจากแหล่ง 2 แหล่ง คือ แหล่งแรกคือแหล่งที่มาจากฐานอำนาจของระบบราชการแหล่งที่แบ่งได้ 2 กลุ่มคือ กลุ่มที่มาจากการแต่งตั้งของระบบราชการและกลุ่มที่มาจาก

<sup>2</sup> Karen S. Cook, "Network Structures From an Exchange Perspective," in *Social Structure and Network Analysis*, ed. Peter V. Marsden and Nan Lin (London: Sage Publications, 1982), pp.172-195.

<sup>3</sup> สมจิต ปัญญาศักดิ์, "ชนชั้นนำ อำนาจ และโครงสร้างอำนาจชุมชน : การศึกษา, วิจัยเปรียบเทียบสองหมู่บ้านในชนบทภาคเหนือ" (สารนิพนธ์รัฐศาสตรมหาบัณฑิต คณะรัฐศาสตร์ มหาวิทยาลัยธรรมศาสตร์ 2529) , หน้า 182.

การเลือกตั้งตามวิถีทางการเมืองท้องถิ่น อีกแหล่งคือแหล่งที่มาจากอำเภอไม่เป็นทางการ เป็นแหล่งที่ไม่ได้เกิดจากระบบทางราชการ แต่เป็นการเกิดจากอำนาจภายในสังคมที่บุคคลนั้นได้ดำรงตำแหน่งอยู่

เมื่อทราบว่าชนชั้นนำดำรงตำแหน่งใดและได้อำนาจมาจากแหล่งอำนาจใดแล้วในลำดับต่อไปจะได้วิเคราะห์ถึงสัมพันธ์เชิงอำนาจของชนชั้นนำ และลักษณะโครงสร้างอำนาจของชุมชน โดยการศึกษาจากแบบสัมภาษณ์และข้อมูลภาคสนามซึ่งได้มาจากการศึกษาแบบสังเกตการณ์มีส่วนร่วมในชุมชน

## 7.2 ความสัมพันธ์เชิงอำนาจของชนชั้นนำ

จากการศึกษาแบบสังเกตการณ์โดยการมีส่วนร่วมและจากการได้เสนอชีวประวัติของแต่ละบุคคลในบทที่ผ่านมานั้นสามารถจัดกลุ่มของชนชั้นนำได้ 4 กลุ่ม โดยพิจารณาจากความสัมพันธ์บทบาทและความขัดแย้งซึ่งปรากฏให้เห็นได้อย่างชัดเจนในชุมชน กล่าวคือ

1. กลุ่มของนายอำเภอ
2. กลุ่มของนายกเทศมนตรี
3. กลุ่มของสมาคมคนจีน
4. กลุ่มคนสูงอายุ
5. กลุ่มพวกเป็นกลาง

ซึ่งสามารถวิเคราะห์ความสัมพันธ์ในแต่ละกลุ่มได้ ดังนี้

1. กลุ่มของนายอำเภอ

กลุ่มของนายอำเภอ ได้แก่ กลุ่มซึ่งมีนายติเรกและ พ.อ.สุธน เป็นหัวหน้ากลุ่มนี้เป็นกลุ่มที่มีอำนาจสูงสุดในชุมชนของแหล่งระบบราชการกล่าวคือ ในฐานะตำแหน่งของนายอำเภอนั้นกฎหมายให้อำนาจมากมายทั้งในด้านการปราบปรามและการปรับปรุงท้องถิ่นนายติเรก ได้รับการแต่งตั้งจากกระทรวงมหาดไทยให้เป็นผู้ปฏิบัติงานตามนโยบายของรัฐบาล ซึ่งเมื่อพิจารณาแล้วฐานะของนายติเรก จึงมีความมั่นคงมากเมื่อเทียบกับผู้อื่น

กลุ่มของนายอำเภอซึ่งได้แก่ นายดิเรก, พ.อ.สุธน, พ.ต.ท.อนุสรณ์และกำนันทวี กลุ่มนี้ความสัมพันธ์เกิดขึ้นจากลักษณะงานในหน้าที่เป็นหลัก และมีความรับผิดชอบตามที่นโยบายของ รัฐมอบหมายมาให้ การดำเนินงานของกลุ่มนี้มีลักษณะที่พึ่งพาอาศัยกัน กล่าวคือ โดยฐานะตำแหน่ง ของพันเอกสุธนนั้นได้รับมอบหมายจากกองทัพให้เข้าทำการปราบปราม และกดดันให้กลุ่มโจรจีน คอมมิวนิสต์มาลาายยอมจำนนต่อรัฐบาลไทย อำนาจที่พันเอกสุธนมีอยู่ในขณะปฏิบัติการรบในพื้นที่ เบตง เป็นอำนาจที่ได้เด็ดขาดและสูงสุดในการสั่งการทางด้านยุทธการ กล่าวคือ ในทางยุทธการ ด้านการปราบปรามกลุ่มโจรคอมมิวนิสต์มาลาया พันเอกสุธน มีอำนาจในที่สามารถสั่งหน่วยงาน ราชการทุกหน่วยได้ ลักษณะของความสัมพันธ์ภายในกลุ่มนี้มีลักษณะความสัมพันธ์ในรูปแบบการปฏิบัติ หน้าที่ที่การงานมากกว่าเรื่องอื่น ๆ หน้าที่นี้คือ หน้าที่ในด้านการปราบปราม จคม. ซึ่งหน่วยงาน ตามหลักการจะต้องประสานหน่วยต่าง ๆ แต่ที่กลุ่มนี้ได้ประสานกันมีเพียงไม่กี่คน โดยเฉพาะตัว พันเอกสุธนซึ่งดำรงตำแหน่งรอง ผบ.พตท.43 ได้ทำงานร่วมกันอย่างใกล้ชิดกับ ผบ.ร้อย ๓๗๘. คือ พ.ต.ท.อนุสรณ์, นายอำเภอเบตง (นายดิเรก), นายแพทย์ทำนุ และกำนันทวี ซึ่งบุคคลใน กลุ่มนี้จะมียุทธการเน้นในด้านการมีส่วนร่วมในการปราบปรามคือ พ.ต.ท.อนุสรณ์ มีหน้าที่ในการรับ คำสั่งยุทธการในด้านการนำคำสั่งตำรวจตระเวนชายแดน ไปดำเนินการสนับสนุนการปราบปราม ของ พตท.43 ซึ่งการรับคำสั่งที่เกิดขึ้นได้โดยพันเอกสุธนเป็นผู้ออกคำสั่งยุทธการ, นายดิเรกทำ หน้าที่ในด้านการประสานงานกับหน่วยงานข้างเคียงโดยการกำกับดูแลให้หน่วยระดับรองปฏิบัติตาม ยุทธการของทหาร สำหรับนายแพทย์ทำนุ บทบาททำหน้าที่ให้การสนับสนุนการปราบปราม โดย อำนวยความสะดวกให้โรงพยาบาลสามารถดูแลรักษาทหารตำรวจที่ทำการสู้รบ และบาดเจ็บให้ทหารมีขวัญ และกำลังใจ ส่วนกำนันทวีทำหน้าที่ในการเป็นหูเป็นตาให้กับทางทหารสืบข่าวคราวความเคลื่อนไหวของฝ่ายตรงข้าม

อาจกล่าวได้ว่า กลุ่มนายอำเภอเป็นกลุ่มที่มีอำนาจสูงสุดในการที่จะสั่งการตาม โครงสร้างของสายการบังคับบัญชา โดยยึดคำสั่งยุทธการของทหาร แต่อย่างไรก็ตาม กลุ่มนี้มีข้อ สังเกต ก็คือ ตามโครงสร้างของสายการบังคับบัญชาแล้วตัวแทนอำนาจของทหารและตำรวจ อีก หน่วยหนึ่งคือ พ.อ.ปึก, พ.ต.ท.สุชาติ, พ.ต.ท.พิจารณ์ ซึ่งน่าจะถูกจัดในกลุ่มนี้เพราะลักษณะ บทบาทมีหน้าที่ปฏิบัติการร่วมกันมีสนับสนุนการปราบปรามโจรคอมมิวนิสต์มาลาया แต่เหตุที่จัดให้ พ.อ.ปึก, พ.ต.ท.สุชาติ และ พ.ต.ท.พิจารณ์ ไว้ในกลุ่มของนายกเทศมนตรีก็เพราะ พ.ต.ท. สุชาติและ พ.ต.ท.พิจารณ์ มีความขัดแย้งหรือความไม่ลงรอยกับกลุ่มนายอำเภอ คือโดยเฉพาะ พ.อ.สุธนกับ พ.ต.ท.สุชาติ มีรอยร้าวที่ยากจะประสานกันได้ จะปรากฏชัดขึ้นเมื่อศึกษากรณีความ ขัดแย้งระหว่างตำรวจกับเทศบาล ซึ่งจะกล่าวในตอนต่อไป

สำหรับความสัมพันธ์ระหว่างกลุ่มนายติเรกกับกลุ่มอื่น ๆ ยกเว้นกลุ่มนายกเทศมนตรี นั้นเป็นไปด้วยดี ทั้งนี้เพราะในฐานะตำแหน่งที่มีความสำคัญสูงสุดในชุมชน โดยเฉพาะตำแหน่งของ พ.อ.สุรน และนายอำเภอ นั้น เป็นตำแหน่งที่มีอำนาจสั่งการให้หน่วยงานในระดับที่รอง ๆ ลงมาปฏิบัติได้ และกลุ่มนี้เป็นกลุ่มที่ได้รับการยอมรับจากกลุ่มสมาคมคนจีนในระดับหนึ่ง โดยเฉพาะตัวนายอำเภอในกลุ่มสมาคมคนจีนซึ่งมี นายวิรุฬ, นายเสริม, นายบรรจง มีความพอใจในบทบาทต่าง ๆ ตลอดจนบุคคลลักษณะที่เป็นกันเองของกลุ่มนี้และ เมื่อใดที่กลุ่มนี้มีความปรารถนาขอความช่วยเหลือจากกลุ่มสมาคมคนจีนแล้วตัวแทนสมาคมคนจีน คือ นายวิรุฬ จะดำเนินการจัดการหาให้ด้วยความเต็มใจ เพราะอย่างน้อยนายวิรุฬจะได้เป็นผู้ที่มีความใกล้ชิดกับผู้มีอำนาจ ซึ่งจะทำให้ภาพรวมของสมาคมคนจีนมองไปในทางที่ดีขึ้น และทำให้สมาชิกของสมาคมได้รับการยอมรับจากผู้มีอำนาจมากยิ่งขึ้น จะได้ลบบทบาทเก่า ๆ ที่ข้าราชการในอดีตมองว่าเป็นผู้อยู่เบื้องหลังกลุ่มโจรคอมมิวนิสต์มาลายาของกรม 12 เขต 1 ตลอดจนทำให้ภาพพจน์ของสมาคมคนจีนมองไปในทางที่ดีที่สร้างสรรค์ขึ้น และจะทำให้สมาชิกของสมาคมได้รับการยอมรับจากกลุ่มผู้มีอำนาจมากยิ่งขึ้น ส่วนนายติเรกก็ได้รับผลประโยชน์ในการแลกเปลี่ยน โดยนายติเรกต้องการได้รับการสนับสนุนการยอมรับจากกลุ่มสมาคมคนจีน เพื่อใช้เป็นฐานในการเจรจากับกลุ่มโจรคอมมิวนิสต์มาลายา และเพื่อที่จะเป็นประโยชน์ในด้านการปกครองอันจะทำให้กลุ่มคนจีนในเขตให้การสนับสนุนนายติเรกอีกต่อหนึ่ง ซึ่งต่อมานายติเรกเป็นผู้หนึ่งที่ประสบความสำเร็จ ในการเป็นผู้เจรจาในการที่ให้กลุ่มโจรคอมมิวนิสต์มาลายามาร่วมพัฒนาชาติไทย เมื่อ 28 เมษายน 2530 เป็นครั้งแรก ในรอบ 40 ปีจากผลงานนี้ นายติเรกจึงได้รับรางวัลจากมูลนิธิธารน้ำใจเป็นบุคคลคนไทยตัวอย่าง ปี 2530 ซึ่งมารับรางวัลเมื่อต้นปี พ.ศ.2531 นี้เอง

## 2. กลุ่มนายกเทศมนตรี

กลุ่มนี้เป็นกลุ่มที่เกิดจากแหล่งอำนาจที่มาจากระบบราชการ เหมือนกับกลุ่มแรกเพียงแต่ต่างกันตรงที่กลุ่มนี้มีบุคคลจำนวนหนึ่ง เกิดจากขบวนการทางราชการให้มีการเลือกตั้งในท้องถิ่น ซึ่งเมื่อพิจารณาโดยการสังเกตการแบบมีส่วนร่วมในช่วงระยะเวลาที่ผู้วิจัยอยู่ในพื้นที่ สามารถจัดกลุ่มบุคคลที่มีลักษณะความสัมพันธ์ในการแลกเปลี่ยนประโยชน์ในกลุ่มอื่น ๆ พบว่า กลุ่มนี้ประกอบไปด้วย พ.อ.บึก, นายวิสิทธิ์, พ.ต.ท.สุชาติ, พ.ต.ท.นิจารณ์, นายคุณวุฒิ, นายมานะ และนางลาวลีย์ เมื่อสังเกตกลุ่มบุคคลเหล่านี้จะพบว่าแหล่งอำนาจที่มาจากการแต่งตั้งของระบบราชการหรือกล่าวอีกนัยหนึ่งบุคคลที่ดำรงตำแหน่งทางการโดยการแต่งตั้งทางราชการ (ไม่ใช่การเลือกตั้ง) จะมีจำนวน 3 ตำแหน่ง คือ ตำแหน่งผู้บังคับการหน่วยพัฒนาการเคลื่อนที่ 53 ซึ่งมี พ.อ.บึก เป็นผู้ดำรงตำแหน่งนี้ ตำแหน่งสารวัตรใหญ่ ซึ่งมี พ.ต.ท.สุชาติ ดำรงตำแหน่งอยู่ และตำแหน่ง



หัวหน้ากองตรวจคนเข้าเมืองผู้ดำรงตำแหน่งได้แก่ พ.ต.ท.นิจารณ์ ตำแหน่งทั้งสามดังกล่าวนี้ ตามบทบาทและอำนาจหน้าที่ทางกฎหมายแล้ว ตำแหน่งนี้จะจัดอยู่ในกลุ่มของนายอำเภอ ซึ่งทำหน้าที่ในด้านสายความมั่นคง การปราบปรามโจรคอมมิวนิสต์มาลายา แต่การที่ผู้วิจัยจัดบุคคลทั้งสามมาอยู่ในกลุ่มของนายกเทศมนตรี ซึ่งมีนายวิศิษฐ์เป็นผู้ดำรงตำแหน่งอยู่นั้นก็ด้วยเหตุผลที่ว่า บุคคลทั้งสาม อันได้แก่ พ.อ.ปุก, พ.ต.ท.สุชาติ เป็นผู้ที่มีความขัดแย้งอย่างรุนแรงกับกลุ่มแรก โดยเฉพาะ พ.อ.ปุก เป็นผู้พยายามไกล่เกลี่ยในเรื่องดังกล่าว โดยให้ทางตำรวจยอมอ่อนข้อแต่ พ.อ.สุรน ผู้ซึ่งอยู่เบื้องหลังไม่ยินยอม ส่วน พ.ต.ท.สุชาติ ที่ผู้วิจัยไม่จัดอยู่ในกลุ่มแรกก็เพราะมีความขัดแย้งกับนายดิเรก ซึ่งเป็นนายอำเภอในเรื่องผลประโยชน์ในการดำเนินกิจกรรมในชุมชน สำหรับ พ.ต.ท.นิจารณ์ ที่จัดอยู่ในกลุ่มนี้ก็เพราะ พ.ต.ท.นิจารณ์ มีความใกล้ชิดสนิทสนมกับ นายวิศิษฐ์มากกว่ากลุ่มของนายอำเภอ

กลุ่มนายกเทศมนตรีอาจกล่าวได้ว่าเป็นกลุ่มที่มีบทบาทที่มีผลกระทบต่อชุมชนอยู่มากทีเดียวเพราะสมาชิกในกลุ่มนี้บางคนเกิดและเติบโตที่เบตง ทำให้เป็นที่รู้จักกันอย่างกว้างขวาง และสมาชิกของกลุ่มก็ได้ทำงานสร้างความเจริญให้แก่ท้องถิ่นในด้านการพัฒนาต่าง ๆ นายวิศิษฐ์ก็เป็นคนหนึ่งเติบโตที่เบตงเป็นคนที่มีลักษณะการปกครองที่เด็ดขาดมีสัมพันธภาพและบริวารมาก ประกอบกับเป็นนักพูดที่มีความคมคายและมีบุคคลิกที่เอาจริงเอาจังกับงานในหน้าที่ จึงทำให้สมาชิกมีความศรัทธาและเลื่อมใส บุคคลที่เป็นหัวเรี่ยวหัวแรงอย่างสำคัญที่อยู่เบื้องหลังของความสำเร็จของนายวิศิษฐ์ในการบริหารงานเทศบาล ก็คือ นายคุณวุฒิ และนายมานะ ทั้งสองคนเป็นบุคคลที่มีฐานะและแนเสียงได้รับความนิยมจากประชาชนอย่างสูง ทำให้ได้รับความเคารพนับถือยกย่องจากบรรดาสมาชิกสมาคมและมูลนิธิ ตลอดจนพ่อค้าประชาชนในตัวเมืองอย่างกว้างขวาง ส่วนนายมานะเป็นคนที่ได้รับความเคารพยกย่องนับถือ และมีฐานอำนาจมาจากชาวไทยมุสลิมทั่วเบตง และได้เคยสร้างความเจริญให้กับท้องถิ่นมานานนับตั้งแต่ท่านายมานะ เข้าดำรงตำแหน่งเทศมนตรีเมื่อ พ.ศ. 2511

สำหรับลักษณะของการรวมตัวของกลุ่มนี้จากการสังเกตการพบว่า การรวมตัวของบุคคลในกลุ่มนี้เกิดขึ้นบนพื้นฐานความใกล้ชิดสนิทสนมเป็นการส่วนตัว แต่อย่างไรก็ตามหากวิเคราะห์ให้ลึกถึงแก่นแท้แล้วจะพบว่ากลุ่มนี้มีกระบวนการแลกเปลี่ยนผลประโยชน์ซึ่งกันและกันภายใต้ความสัมพันธ์ของกลุ่ม กล่าวคือ ความสัมพันธ์ระหว่าง พ.อ.ปุกกับนายวิศิษฐ์นั้นตั้งอยู่บนพื้นฐานการแลกเปลี่ยนผลประโยชน์ซึ่งกันและกัน ตัวอย่างที่พบตัวอย่างหนึ่งในการดำเนินงานการก่อสร้างสนามกีฬากลางอำเภอเบตงซึ่งสนามกีฬานี้จะต้องทำการขุดดินที่อยู่บนเนินเพื่อทำให้เป็นสนามกีฬากลางมาตรฐาน นายวิศิษฐ์ได้ดำเนินการติดต่อขอยืมรถแทรกเตอร์ รถขุด รถเจาะ ของหน่วย

พัฒนาการเคลื่อนที่ของ พ.อ.ปุก มาใช้ในงานนี้ และ พ.อ.ปุกก็ได้ให้ความร่วมมือกับนายวิศิษฐ์ เป็นอย่างดีโดยจัดส่งกำลังคนของหน่วย นพค.53 พร้อมเครื่องมือต่าง ๆ ที่จะต้องใช้โดยไม่คิดมูลค่าแต่อย่างใด ลักษณะเช่นนี้หากมองอย่างผิวเผินอาจจะพบว่าเป็นการให้ความร่วมมือกันระหว่างหน่วยงานเท่านั้น แต่ถ้าวิเคราะห์ให้ลึกกว่านี้จะพบว่า ลักษณะความสัมพันธ์ระหว่าง นายวิศิษฐ์กับพ.อ.ปุก อยู่บนพื้นฐานของการแลกเปลี่ยนผลประโยชน์ต่อกัน ตัวอย่างที่เห็นก็คือ โครงการเยาวชนหมู่บ้าน ซึ่งจัดดำเนินการโดยหน่วยพัฒนาการเคลื่อนที่ ในการดำเนินการโครงการนั้นนอกจากเงินงบประมาณที่มีอยู่แล้วจะไม่สามารถดำเนินการได้ จะต้องมีเงินงบประมาณส่วนหนึ่งเป็นค่าใช้จ่ายในโครงการนี้ จากการสังเกตการพบว่าเงินจำนวนที่หามาได้นี้ได้มาโดยการบริจาคเป็นรูปเงิน สิ่งของเป็นจำนวนมากจาก นายวิศิษฐ์ นั้นแสดงว่าบนพื้นฐานของความสัมพันธ์เช่นนี้น่าจะใช้ตำแหน่งหน้าที่ในการแลกเปลี่ยนสิ่งที่มีคุณค่าต่อกัน

### 3. กลุ่มสมาคมจีน

กลุ่มนี้เกิดจาก อำนาจภายในสังคมที่ประชาชนให้ความยอมรับในการดำรงตำแหน่งทางสังคมเศรษฐกิจ กลุ่มเหล่านี้มีเชื้อชาติ ขนบธรรมเนียมประเพณีและสิทธิทางกฎหมายที่ต่างจากคนไทย กลุ่มสมาคมคนจีนนี้ก่อตั้งขึ้นมาเพื่อร่วมมือกันช่วยเหลือในด้านกิจการสมาคม มูลนิธิต่าง ๆ หัวหน้ากลุ่มที่โด่งดังของกลุ่มนี้มี นายวิรุฬ (ตันกายจู) ซึ่งดำรงตำแหน่งเลขามูลนิธิอำเภอเบตง, นายเสริม ซึ่งดำรงตำแหน่งประธานกรรมการมูลนิธิอำเภอเบตง, นายเลียง อดีตประธานกรรมการมูลนิธิและอดีตนายกสมาคมอาก้าแห่งประเทศไทย, นายบรรจง ซึ่งดำรงตำแหน่งประธานมูลนิธิบำเพ็ญบุญและนายกสโมสรโรตารี กลุ่มสมาคมคนจีนนี้ผูกพันกันอยู่ได้ด้วยความรู้สึกว่าเป็นคนชาติเดียวกัน พวกนี้จึงมีความสบายใจที่จะสมาคมอยู่ในกลุ่มเชื้อชาติเดียวกัน ภาษาเดียวกัน แต่อย่างไรก็ตาม ความผูกพันดังกล่าวในบางกรณีไม่ค่อยแน่นแฟ้นนัก เนื่องจากมีธุรกิจการแข่งขันกันใจด้านการค้า บุคคลทั้งสามนี้เป็นตัวแทนของชาวจีนที่อยู่ในชุมชนเบตงและนับว่ามีความสำคัญในการสนับสนุนในด้านต่าง ๆ แก่กลุ่มอำนาจอื่น หัวหน้ากลุ่มเหล่านี้เป็นผู้ที่มีอิทธิพลอย่างดีต่อชาวจีน ซึ่งจะเห็นได้จากงานของสมาคม มูลนิธิ วัดกวนอิม ซึ่งคนจีนทั้งหลายในเบตงจะมาร่วมงานเป็นอันหนึ่งอันเดียวกัน กลุ่มสมาคมคนจีนนี้ได้ร่วมกันจัดตั้ง โรงเรียนจงผามูลนิธิและกิจการของสมาคมต่าง ๆ มูลนิธิต่าง ๆ เป็นผลสำเร็จมาแล้ว ซึ่งจะต้องขออนุญาตดำเนินการโดยยื่นเรื่องราวเสนอต่อนายอำเภอ และยังมีเรื่องราวอีกหลายเรื่องที่ต้องผ่านเทศบาล บุคคลเหล่านี้โดยมากเป็นพ่อค้า นักธุรกิจซึ่งเป็นที่หวังของกลุ่มนายอำเภอและกลุ่มนายกเทศมนตรี ตัวผู้ที่ประสานงานหรือแกนกลางของกลุ่มคือนายวิรุฬ ซึ่งเป็นผู้ที่มีบทบาทอย่างสูงในการผลักดันการสลายเหตุการณ์ตริัง เครียดกรณีทหารมาเลเซียลุล้าเข้ามาในดินแดนไทย นาย



วิรุฬหมีนามแฝงเรียกอีกอย่างหนึ่งว่าหัวหน้าพิทักษ์อธิปไตยเบตง เขาเป็นคนที่มียุทธการผรุสวงศ์ให้เบตงเป็นแผ่นดินธรรมแผ่นดินทอง และเป็นคนที่มียุทธการรับใช้มวลชนตลอดจนเป็นผู้ที่เสียสละ

#### 4. กลุ่มคนสูงอายุ

สมาชิกส่วนใหญ่ในกลุ่มนี้เป็นคนมาจากที่อื่น กล่าวคือ นายน้อมเกิดที่สงขลา นายหยับเกิดที่อ่างทอง นายแพทย์เสวนิตเกิดที่สงขลา กลุ่มนี้เป็นกลุ่มที่แข่งขันทางการเมืองกับกลุ่มนายกเทศมนตรีหัวหน้ากลุ่ม ได้แก่ นายน้อม ซึ่งปัจจุบันเป็นหัวหน้าฝ่ายค้านในสภาเทศบาล การรวมตัวของกลุ่มนี้เกิดจากการดำรงกิจกรรมทางการเมืองในอดีต และผลประโยชน์ของกลุ่มนี้ผูกพันกับความเป็นเพื่อนฝูงและการเป็นสมาชิกของกลุ่มฝ่ายค้านเทศบาล โดยมีความเป็นปฏิปักษ์อย่างเห็นได้ชัดเจนนับตั้งแต่กรณี นายมงคล วัฒนายากร คู่แข่งขันทางการเมืองที่สำคัญของนายวิศิษฐ์ได้ถูกยิงตาย กลุ่มนี้เชื่อว่าสาเหตุมาจากการแข่งขันทางการเมืองกับนายกเทศมนตรี กลุ่มปลัดน้อมเป็นกลุ่มที่ไม่ค่อยมีทรัพย์สินเงินทองมากนัก ฐานะและแนวเสียงในปัจจุบันก็ตกต่ำไปมาก กลุ่มนี้เป็นอีกกลุ่มที่ให้การสนับสนุนกลุ่มนายอำเภอมากกว่ากลุ่มนายกเทศมนตรี ปัจจุบันกลุ่มนี้เป็นกลุ่มที่มีอายุมากและมีเสียงในสภาน้อย อนาคตคาดว่าไม่ใช่คู่แข่งทางการเมืองของกลุ่มนายกเทศมนตรี แต่กลุ่มนี้จะพยายามปกปิดไม่ให้คนหนุ่มเข้ามาทดแทนรุ่นของตน เพื่อให้ได้เข้าแข่งขันต่อสู้ทางการเมืองกับกลุ่มนายกเทศมนตรีต่อไป กลุ่มปลัดน้อมเป็นกลุ่มที่มีประสบการณ์ทั้งด้านการบริหารมาก่อน กล่าวคือ นายหยับนั้นเคยเป็นเทศมนตรีในสมัยหนึ่ง และมีผลงานในการสร้างอาคารเทศบาลหลังใหม่ ส่วนนายน้อมก็มีประสบการณ์ด้านการรับราชการมา โดยดำรงตำแหน่งครั้งสุดท้ายเป็นปลัดอำเภออาวุโสประจำอำเภอเบตง ดังนั้น กลุ่มนี้จึงมีความสัมพันธ์สนิทสนมกับกลุ่มของนายอำเภอ

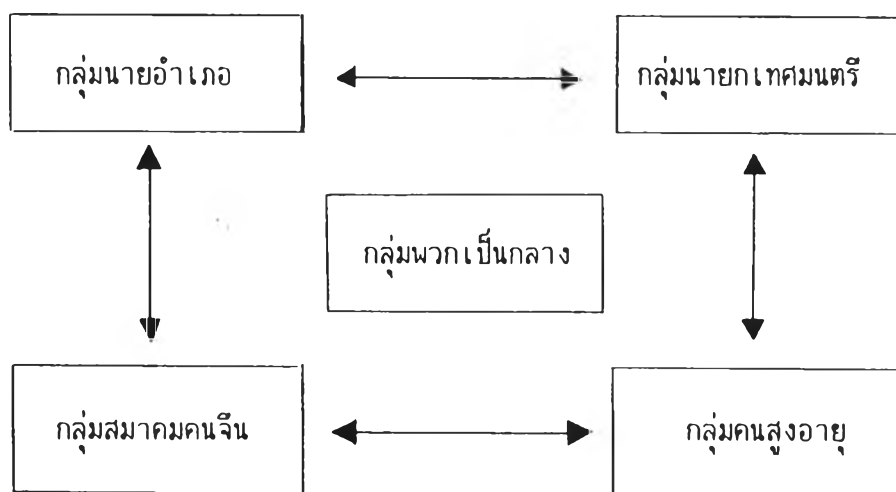
#### 5. กลุ่มพวกเป็นกลาง

กลุ่มนี้ถูกจัดให้อยู่ในกลุ่มเดียวกัน เพราะเป็นพวกที่มีทัศนคติเป็นกลางไม่พยายามเกี่ยวข้องกับปัญหาข้อขัดแย้งทางการเมืองระหว่างกลุ่มอำนาจในเบตง โดยทั่วไปสมาชิกกลุ่มนี้เป็นผู้ที่ดำรงตำแหน่งสำคัญการมีทัศนคติที่เป็นกลางของบุคคลเช่นนี้ทำให้กลุ่มนี้สามารถเข้าร่วมกับทุกกลุ่มในเบตงได้อย่างสบายใจเพราะตั้งอยู่บนพื้นฐานความเป็นกลาง บุคคลเหล่านี้สามารถทำงานร่วมกับกลุ่มนายอำเภอ หรือให้ความร่วมมือกับกลุ่มนายกเทศมนตรี หรือกลุ่มนายอำเภอหรือให้ความร่วมมือกับกลุ่มนายกเทศมนตรี หรือกลุ่มสมาคมคนจีน หรือกลุ่มปลัดน้อมก็ได้ กลุ่มนี้มีนายซึ้งซึ่งดำรงตำแหน่งผู้พิพากษาหัวหน้าศาลเป็นหัวหน้ากลุ่ม นายเหยีย หะมะ ซึ่งดำรงตำแหน่งกรรมการอิสลามประจำอำเภอเบตง นายสมิตร ซึ่งดำรงตำแหน่งสมาชิกสภาจังหวัด และนายจางจุงหมิงซึ่งอดีตดำรงตำแหน่งหัวหน้าโจรจีนคอมมิวนิสต์มาลาया กรม 12 เขต 2 เพราะใน

ปัจจุบันบทบาทของนายจางจุงหมิงถูกจำกัดขอบเขต แต่ได้รับการระบุว่าเป็นผู้มีอิทธิพลชั้นนำนั้น เพราะเป็นผู้ที่มีชื่อเสียงในด้านการใช้กำลังและความรุนแรงในการปฏิบัติการในพื้นที่เบตง โดยที่ประชาชนระบุมานในแบบสอบถาม แต่ปัจจุบันบทบาทนายจางจุงหมิงยังไม่ปรากฏเด่นชัดนัก เนื่องจากอยู่ระหว่างการปรับตัวอยู่ในสภาพแวดล้อมใหม่

จากที่กล่าวมาทั้งหมดสามารถสรุปได้ว่า กลุ่มความสัมพันธ์เชิงอำนาจของชุมชนอำเภอเบตงมีความผูกพันกันในเชิงความสัมพันธ์ด้านการงาน, ด้านการดำเนินชีวิต, ความเป็นมิตรสหาย, ทัศนคติ, บุคลิกลักษณะส่วนตัว, โครงสร้างของสายการบังคับบัญชา และผลประโยชน์ทางด้านเศรษฐกิจ กลุ่มที่ไม่ค่อยปรากฏเห็นบทบาทที่เด่นชัดนักในชุมชน คือ กลุ่มพวกเป็นกลาง กลุ่มที่มีบทบาทเด่นชัดในผลกระทบต่อประชาชนมี 3 กลุ่ม คือ กลุ่มของนายอำเภอ, กลุ่มของนายกเทศมนตรี และกลุ่มของสมาคมคนจีน ส่วนกลุ่มที่มีเป้าหมายเด่นชัดที่สุดในการแข่งขันทางการเมืองกับกลุ่มของนายกเทศมนตรี คือ กลุ่มคนสูงอายุ ซึ่งได้เข้าแข่งขันทางการเมืองมาตั้งแต่ปี พ.ศ.2523 เป็นต้นมา การแข่งขันดังกล่าวบางครั้งก่อให้เกิดข้อขัดแย้งกันอย่างรุนแรง ดังเช่นกรณีที่ได้เสนอในบทชีวประวัติที่ผ่านมา จากลักษณะความสัมพันธ์ของกลุ่มต่าง ๆ สามารถแสดงเป็นแผนภาพได้ ดังนี้คือ

รูปที่ 7.1 แสดงลักษณะของกลุ่มชนชั้นนำเบตงและความสัมพันธ์ระหว่างกลุ่มชนชั้นนำ



การแบ่งกลุ่มของชนชั้นนำต่าง ๆ ในชุมชนดังที่แสดงในรูปนั้น อาจไม่เป็นการเพียงพอที่ทำให้เกิดความเข้าใจเกี่ยวกับการศึกษาโครงสร้างอำนาจในชุมชน ดังนั้น มีความจำเป็นที่จะต้องพิจารณาการใช้อำนาจว่าแต่ละกลุ่มที่มีอยู่นั้นมีลักษณะเป็นอย่างไร และมีขอบเขตมากน้อยเพียงใด ประเด็นการพิจารณาในเรื่องนี้ จะทำให้เข้าใจถึงเหตุผลเบื้องหลังในการตัดสินใจนโยบายและปัญหาต่าง ๆ ในชุมชน ฉะนั้น ผู้วิจัยจึงได้นำเสนอการศึกษาเฉพาะเหตุการณ์ขึ้นมาเพื่อเป็นกุญแจในการอธิบายเหตุผลเบื้องหลังในการที่ประชาชนระบุงการจตุลัดดับในบทที่ 5 ที่ได้กล่าวมาแล้วข้างต้น

### 7.3 การศึกษาเฉพาะกรณี

ในชุมชนเบตงมีสถาบันอยู่ 4 แห่ง ที่อาจถือได้ว่าเป็นศูนย์กลางในการตัดสินใจสำคัญอันเกี่ยวกับชุมชน ซึ่งจะต้องเกิดขึ้นและมีผลกระทบต่อชุมชนนั้น สถาบันเหล่านี้ ก็คือ

1) อำเภอ เป็นสถาบันซึ่งหน่วยงานรัฐบาลกลางส่งมาประจำทำหน้าที่เกี่ยวกับการรักษากฎหมาย รวบรวมเงินรายได้ของรัฐ พัฒนาท้องที่และดูแลกิจการการปกครองส่วนท้องถิ่น สถาบันเหล่านี้ในชุมชนอำเภอมีตั้งแต่ ที่ว่าการอำเภอ สถานีตำรวจภูธรอำเภอ กองบัญชาการพลเรือน ตำรวจ ทหาร (พตท.43) ที่ 43 ส่วนหน้าเบตง กองร้อยตำรวจตระเวนชายแดนที่ 3 (ปัจจุบันเปลี่ยนเป็น 445) หน่วยพัฒนาการเคลื่อนที่ 53 (นพค.53)<sup>4</sup> เป็นต้น

2) เทศบาล เป็นแหล่งที่ริเริ่มและปฏิบัติตามโครงการพัฒนาชุมชนต่าง ๆ มีหน้าที่รับผิดชอบต่อชุมชนในโครงการพัฒนาท้องถิ่น

<sup>4</sup> การที่ผู้วิจัยจัดเอาหน่วยงานของ พตท.43 กองร้อย ทชด.ที่ 3 และ นพค.53 มาไว้ในกลุ่มอำเภอนั้น เพื่อสะดวกในการที่จะมองเห็นสถาบันซึ่งเป็นหน่วยงานที่รัฐบาลกลางส่งมาประจำในพื้นที่ แต่ซึ่งตามระเบียบของการบริหารราชการนั้นได้กำหนดให้หน่วยงานของอำเภอเป็นหน่วยงานหลัก การที่ผู้วิจัยได้แบ่งกลุ่มต่าง ๆ ดังที่ได้แสดงในภาพโดยที่ไม่นำเอาหน่วยงาน นพค.53 และ สก.อ. เบตง มารวมไว้ในกลุ่มของนายอำเภอ เนื่องจากกลุ่มเหล่านี้ได้ใช้ตำแหน่งในการที่จะแลกเปลี่ยนประโยชน์กับกลุ่มนายกเทศมนตรี หรือกลุ่มนี้มีความสัมพันธ์กับกลุ่มนายกเทศมนตรีมากกว่ากลุ่มของนายอำเภอ.

3) สมาคมและมูลนิธิต่างๆ ในเบตง เป็นสถาบันที่เกิดขึ้นมาจากอำนาจภายในสังคมที่ประชาชนดำเนินการจัดตั้งขึ้นมาเอง เพื่อเป็นการช่วยเหลือในหมู่สมาชิกในชุมชนที่มีความใกล้ชิดสนิทสนมในเชื้อชาติ ภาษา วัฒนธรรม เดียวกัน

ประเด็นในการศึกษาเหตุการณ์เฉพาะกรณีนี้ จะได้เสนอทั้งในเรื่องการเมืองเศรษฐกิจและสังคมซึ่งจะได้พิจารณาในกรณีต่าง ๆ ดังนี้

#### ประเด็นทางการเมือง : ตำแหน่งนายกเทศมนตรี

กิจการของเทศบาลตำบลเบตงได้จัดตั้งขึ้นมายกฐานะเป็นเทศบาลครั้งแรกเมื่อปี พ.ศ. 2482 โดยมี นายสงวน จิรจินดา เป็นนายกเทศมนตรีคนแรก แล้วต่อมาก็ได้มีผู้ดำรงตำแหน่งคณะเทศมนตรีเป็นต้นมาจนถึงปัจจุบัน การพิจารณาในประเด็นนี้ผู้วิจัยจะพิจารณาตั้งแต่ปีก่อนที่ นายวิศิษฐ์ จะได้ดำรงตำแหน่งนายกเทศมนตรีเป็นต้นมาจนถึงปัจจุบัน กล่าวคือ

โครงสร้างทางการเมืองท้องถิ่น ก่อนที่นายวิศิษฐ์จะเข้ามาดำรงตำแหน่งทางการเมืองนั้นกล่าวได้ว่า เมื่อปี พ.ศ.2511 การเมืองท้องถิ่นเป็นเรื่องของการแต่งตั้ง ถัดมาปี พ.ศ.2513 เป็นช่วงของการเลือกตั้งมีผู้สมัครทั้งหมดด้วยกัน 4 ทีม ได้แก่ ทีมนายแพทย์โอชา ทีมนายสงวน ทีมนายหยับ และทีมนายคมสัน ผลของการเลือกตั้งปรากฏว่ามี นายแพทย์โอชา เป็นนายกเทศมนตรี นายเคลือบ น้อยเสงี่ยม และนายหยับ สุขพันธ์ เป็นเทศมนตรี ประธานสภาในครั้งนั้นได้แก่นายสงวน พุฒชาติ โดยที่ผลงานของคณะเทศมนตรีชุดนี้ก็คือ การได้ย้ายที่ทำการของเทศบาลมาอยู่ในที่ใหม่ โดยให้เหตุผลว่า อาคารเทศบาลหลังเก่าคับแคบและได้สร้างมานานเป็นเวลา 30 ปี ประกอบกับส่วนราชการของเทศบาลได้เพิ่มปริมาณมากขึ้นต่อการปฏิบัติงาน และตัวอำเภอเบตงก็มีอาณาเขตติดต่อกับประเทศมาเลเซีย จึงเห็นสมควรสร้างสำนักงานเทศบาลหลังใหม่ให้สวยงามทันสมัย เพื่อเป็นที่เชิดหน้าชูตาแก่ชาวต่างประเทศและผู้ที่มาเยี่ยมเยือนอำเภอเบตง ดังนั้นคณะเทศมนตรีชุดนี้จึงได้ดำเนินการขออนุมัติงบประมาณจากกระทรวงมหาดไทย และได้ดำเนินการสร้างเทศบาลหลังใหม่ได้สำเร็จ ในปี พ.ศ.2515 ต่อมาในปี พ.ศ.2518 คณะเทศมนตรีชุดเก่าได้สิ้นสละลง จึงได้มีการแต่งตั้งสมาชิกสภาเทศบาลชั้นใหม่ ซึ่งในครั้งนั้น ได้มีการเสนอชื่อบุคคลเข้ารับการแต่งตั้งเพื่อทำการคัดเลือกจากจำนวนทั้งหมด 24 คน ให้เหลือเพียง 12 คน โดยนายอำเภอเบตงที่ดำรงตำแหน่งในสมัยนั้นแล้วได้เสนอไปให้ผู้ว่าราชการจังหวัดเป็นผู้คัดเลือก การเสนอชื่อของนายอำเภอในครั้งนั้น ผู้วิจัยได้รับข้อมูลจากทีมของฝ่ายตรงข้ามมาว่านายอำเภอ

เบตง ได้เตรียมการที่จะให้นายวิศิษฐ์ ซึ่งเป็นผู้ใกล้ชิดกับนายเป๊ะหลิมและนายอำเภอ เข้าเป็น  
ผู้บริหารกิจการของเทศบาลซึ่งถ้าพิจารณาในประเด็นนี้ อาจมีความเป็นไปได้มากเพราะในขณะนั้น  
นายวิศิษฐ์ ยังทำงานเป็นคนขับรถคลังอำเภอยู่ แต่เมื่อได้มีการเตรียมแผนที่จะเข้าสู่การเมือง  
แล้วจึงได้ลาออกจากการเป็นข้าราชการหันมาดำเนินการมวลชน ส่วนทางผู้ว่าราชการจังหวัดก็ได้  
เตรียมการไว้แล้วที่จะให้นายแพทย์ สวนิตเข้ามาเป็นผู้บริหารกิจการของเทศบาลเช่นกัน เมื่อทั้ง  
นายอำเภอและผู้ว่าราชการจังหวัด ต่างก็ได้เสนอชื่อไปยังกระทรวงมหาดไทยเพื่อขออนุมัติแต่งตั้ง  
สมาชิกเทศบาล ผลปรากฏว่าในจำนวนสมาชิกสภาเทศบาลผู้ได้เป็นคณะบริหารกิจการเทศบาลคือ  
นายวิศิษฐ์ นายมานะ นายเคลื่อน ส่วนนายแพทย์ สวนิต ได้เป็นประธานสภาเทศบาล

ต่อมาในปี พ.ศ.2520 เป็นช่วงของการเลือกตั้งสมาชิกสภาเทศบาล ในครั้งนั้นมีทีม  
ที่สมัครเข้ารับการแข่งชันกับทีมของนายวิศิษฐ์ ซึ่งเป็นหัวหน้าทีมและเป็นนายกเทศมนตรีด้วย นั้นมี  
ทั้งหมด 3 ทีม คือ ทีมของนายมงคลและทีมของนายพยัพซึ่งเป็นทีมอิสระ ในการหาเสียงเลือกตั้ง  
ทั้งสองฝ่ายโดยเฉพาะทีมของนายวิศิษฐ์และทีมของนายมงคลต่างได้กล่าวโจมตีจุดอ่อนซึ่งกันและกัน  
เพื่อให้ประชาชนอำเภอบेतงหมดความเลื่อมใส หลังจากการเลือกตั้งสมาชิกสภาเทศบาลแล้ว  
ปรากฏว่า นายมงคลกับลูกทีมได้รับเลือกเป็นสมาชิกสภาเทศบาลจำนวน 5 คน และทีมของนาย  
พยัพ ซึ่งเป็นทีมอิสระได้รับเลือกเข้ามาร่วมคณะกับทีมนายมงคลอีก 1 คน คณะของทีมนายมงคล  
จึงมีสมาชิกที่ได้รับเลือกทั้งหมดรวม 6 คน ซึ่งเท่ากับทีมของนายวิศิษฐ์ ในจำนวนที่ได้รับเลือก  
เข้าเป็นสมาชิกสภาเทศบาลจำนวน 12 คนนั้น ทีมของนายมงคลนั้นเป็นทีมหนึ่งที่ได้รับเลือกเข้ามา  
เป็นสมาชิกมีอายุสูงกว่าสมาชิกที่ได้รับเลือกรวมกันทุกคนรวมทั้งพวกของทีมนายวิศิษฐ์ ตามข้อบังคับ  
จะต้องได้รับการแต่งตั้งเป็นประธานสภาเทศบาลชั่วคราว เพื่อที่จะเลือกประธานสภาตัวจริง และ  
คณะเทศมนตรี เมื่อเป็นเช่นนี้จึงทำให้เห็นได้ว่า ทีมของนายมงคลนั้นจะต้องได้รับเลือกเป็นนายก  
เทศมนตรีแน่นอน นายวิศิษฐ์จึงใช้คนไปข่มขู่จนพวกของนายมงคลที่จะได้รับแต่งตั้งเป็นประธานสภา  
ชั่วคราวต้องย้ายออกจากพื้นที่ไปอยู่ที่อื่น<sup>5</sup> และในที่สุดทีมของนายวิศิษฐ์ได้รับเลือกเป็นประธานสภา  
เทศบาลแทน และนายวิศิษฐ์ก็ได้เป็นนายกเทศมนตรีอีกครั้งหนึ่งดังนั้น นายมงคลจึงได้ทำหนังสือ  
ร้องเรียนต่อกระทรวงมหาดไทย ให้มีคำสั่งว่าการเลือกตั้งประธานสภาของตำบลเบตงเป็นโมฆะ  
เพราะขณะเสนอชื่อประธานสภาตำบลเบตงไม่มีผู้รับรอง และนายมงคลยังทำหนังสือเสนอต่อ

<sup>5</sup> คำพิพากษาศาลทหารกรุงเทพ (ศาลอาญา) คดีหมายเลขดำที่ 3607/2520 และ  
คดีหมายเลขแดงที่ 93/2525 หน้า 4.

ผู้ว่าราชการจังหวัดว่าทางเทศบาลตำบลเบตงไปทำถนนเอกเขตเทศบาล และได้ตั้งกระทู้ถามในการประชุมสภาเทศบาลเมืองอีกด้วย ผู้ว่าราชการจังหวัดยะลาจึงตั้งคณะกรรมการขึ้นสอบสวนเรื่องดังกล่าว เนื่องจากความขัดแย้งดังกล่าวทำให้พวกของนายวิศิษฐ์ได้ไปพูดจาข่มขู่ว่าจะฆ่านายมงคล นอกจากนี้ นายวิสัยซึ่งเป็นน้องชายของนายวิศิษฐ์ยังได้ไปทำยิงกับนายมงคล<sup>6</sup> ต่อมากระทรวงมหาดไทยได้มีคำสั่งชี้ขาดว่าการเลือกตั้งเป็นสภาเทศบาลตำบลเบตงเป็นโมฆะ ซึ่งมีผลทำให้การเลือกตั้งประธานสภาตำบลเบตง และคณะเทศมนตรีครั้งนั้นเป็นโมฆะ แต่ทว่าคำสั่งของกระทรวงมหาดไทยยังอยู่ที่จังหวัดยะลาไม่ยอมส่งไปยังเทศบาลตำบลเบตง จึงยังไม่มีการประชุมสภาเทศบาลเพื่อเลือกตั้งประธานสภาเทศบาลใหม่ ซึ่งถ้ามีการเลือกตั้งประธานสภาเทศบาลใหม่แล้วจะทำให้ทีมของนายมงคลได้เป็นประธานสภาเทศบาลและนายมงคลได้เป็นนายกเทศมนตรี ต่อมาในวันที่ 7 มีนาคม 2520 นายมงคลซึ่งกำลังทำงานที่ห้องผู้จัดการธนาคารนครหลวงไทย จำกัด ได้ถูกยิงตายโดยผู้สังหารมีจำนวน 2 คน<sup>7</sup> แต่ถึงอย่างไรก็ตามต่อมามีทีมของนายวิศิษฐ์ก็ยังได้รับเข้าดำรงตำแหน่งผู้บริหารกิจการของเทศบาล แต่ในการดำรงตำแหน่งนายกเทศมนตรีของนายวิศิษฐ์ครั้งนี้ก็ปรากฏว่าไม่ค่อยจะมั่นคงเหมือนดังแต่ก่อน เพราะนายวิศิษฐ์เริ่มจะได้รับการท้าทายจากสมาชิกสภาฝ่ายอื่น เพียงแต่ไม่ต้องการให้นายวิศิษฐ์เป็นนายกเทศมนตรีต่อไปเท่านั้น สำหรับผู้ที่ไม่เห็นด้วยกับนายวิศิษฐ์มีความรู้สึกที่ นายวิศิษฐ์มีจิตใจไม่เป็นธรรมต่อการเลือกตั้งและการปรับปรุงสภาพของชุมชน โดยได้เอาเงินของเทศบาลไปใช้เพื่อหวังที่จะก่อให้เกิดประโยชน์ส่วนตัวมากกว่า

นายวิศิษฐ์ได้ถูกโจมตีอย่างรุนแรงนับตั้งแต่เมื่อได้เข้ารับดำรงตำแหน่งในสมัยที่ 2 แต่อย่างไรก็ตามด้วยความสามารถของนายวิศิษฐ์ ซึ่งเข้าถึงผู้หลักผู้ใหญ่ทั้งในส่วนกลางและในระดับจังหวัดจึงทำให้เขายังดำรงตำแหน่งอยู่จนถึงปัจจุบันนี้ โดยที่ต่อมามีภายหลังนายวิศิษฐ์พยายามที่จะเอาชนะจิตใจของฝ่ายตรงข้ามให้หันมาสนับสนุนนโยบายของตน โดยได้แต่งตั้งให้สมาชิกฝ่ายตรงข้ามซึ่งเป็นสมาชิกฝ่ายค้านมาดำรงตำแหน่งเป็นเทศมนตรีอยู่ระยะหนึ่ง แต่ภายหลังก็ต้องให้ออกไปเพราะนายวิศิษฐ์รู้สึกที่สมาชิกคนนี้ยังพยายามที่จะทำตนให้เป็นเครื่องมือของทีมฝ่ายตรงข้ามตนมาหาทางทำลายความมั่นคงในคณะเทศมนตรีของนายวิศิษฐ์

<sup>6</sup> คำพิพากษาศาลทหารกรุงเทพ (ศาลอาญา) คดีหมายเลขดำที่ 3607/2520 และคดีหมายเลขแดงที่ 93/2525 หน้า 5 - 7.

<sup>7</sup> คำพิพากษาศาลทหารกรุงเทพ (ศาลอาญา) คดีหมายเลขดำที่ 3607/2520 และคดีหมายเลขแดงที่ 93/2525 หน้า 6.

ต่อมาในปี 2523 เป็นช่วงของการเลือกตั้งเหมือนกันมีทีมที่ได้รับเข้ามา 2 ทีม คือทีม นายวิศิษฐ์ได้รับเลือกตั้งเข้ามา 9 คน ทีมปลัดน้อยได้รับเลือกเข้ามา 3 คน ในการเลือกตั้งครั้งนี้ นายวิศิษฐ์ได้มีฐานสนับสนุนจากลูกทีมคนสำคัญเพิ่มขึ้นอีก 1 คน คือ นายคุณวุฒิซึ่งมีฐานคะแนนเสียง ในหมู่ของชาวจีนโดยตรงเป็นจำนวนมาก ซึ่งฐานะแต่เดิมของนายคุณวุฒิก็ได้ดำรงตำแหน่งที่สำคัญ ของสมาคมมุสลิมต่างในชุมชน ต่อมาในปี 2528 ก็มีการเลือกตั้ง 2 ทีมอีกเช่นกัน ทีมของนาย วิศิษฐ์ได้รับเลือกตั้งเข้ามา 8 คน และทีมของปลัดน้อยได้รับเลือกตั้งเข้ามา 4 คน

ตลอดระยะเวลาที่นายวิศิษฐ์ได้ดำรงตำแหน่งนายกเทศมนตรีนับตั้งแต่ปี 2516 จนถึง ปัจจุบันนายวิศิษฐ์เป็นคนที่มึบบทบาทในการตัดสินใจในกิจกรรมต่าง ๆ และเป็นผู้ที่มีอิทธิพลอย่าง กว้างขวาง ไม่ว่าจะไปไหนมาไหนประชาชนจะเข้ามาทักทายและมักจะได้รับเชิญให้เป็นประธาน ในงานต่าง ๆ ไม่ว่าจะป็นงานวัด งานฉลองโต๊ะ งานมุสลิมสมาคมต่าง ๆ นายวิศิษฐ์จะต้องไปมี ส่วนเกี่ยวข้องเกือบทุกเรื่องถึงแม้ว่าจะไม่มีเวลาเป็นของตนเองแต่นายวิศิษฐ์ก็เต็มใจที่จะได้ทราบ ข้อคิดเห็นเพื่อที่ประเมินว่าฐานคะแนนเสียงยังเหมือนเดิมหรือไม่ การที่นายวิศิษฐ์ยังสามารถ ดำรงตำแหน่งอยู่ได้จนถึงปัจจุบันนี้เป็นเพราะมีปัจจัย 2 ประการ คือ ประการแรกเพราะการมีผล งานในคณะเทศมนตรีชุดของนายวิศิษฐ์ซึ่งได้เคยปฏิบัติงานลุล่วงไป โดยมีบุคคลสำคัญที่ร่วมงานคือ นายมานะกับนายคุณวุฒิ กล่าวคือ ทั้งสองต่างก็มีฐานคะแนนเสียงที่มาจากกลุ่มชนต่างกัน นายมานะ นั้นมีฐานคะแนนเสียงมาจากชาวไทยมุสลิมในพื้นที่เป็นจำนวนมาก ส่วนนายคุณวุฒิมีฐานคะแนน เสียงมาจากคนไทยเชื้อสายจีนเป็นจำนวนมากเช่นกัน จึงทำให้ฐานของนายวิศิษฐ์ยังแข็งแกร่งอยู่ ประการที่ 2 เป็นเพราะนายวิศิษฐ์เป็นผู้ที่มีความใกล้ชิดกับผู้หลักผู้ใหญ่ในกระทรวงมหาดไทยทั้ง กรมการปกครอง และกรมตำรวจ ภูมิหลังที่มีความใกล้ชิดนี้อาจเกิดมาจากการร่วมเรียนในชั้น โรงเรียนเดียวกัน นายวิศิษฐ์จึงมักกล่าวกับกลุ่มชนชั้นนอกกลุ่มอื่นอยู่เสมอว่าตนเป็นผู้ที่มีพรรค พวกรวมกันนั้นจึงทำให้ข้าราชการชั้นผู้น้อยโดยเฉพาะตำรวจไม่กล้าที่จะดำเนินการใด ๆ ที่จะทำ ให้นายวิศิษฐ์เกิดความไม่พอใจและมักจะร่วมมือกับพนักงานเทศบาลอย่างใกล้ชิด ซึ่งก็ทำให้กิจการ ของเทศบาลดำเนินการลุล่วงไปด้วยดี

#### ประเด็นทางเศรษฐกิจ : โครงการขยายและดำเนินการทางธุรกิจ

ควรจะได้กล่าวในที่นี้ก่อนว่ากิจการในส่วนการดำเนินการธุรกิจของเอกชนในชุมชนไทย เช่น เบตงนั้นยังไม่ก้าวหน้าที่สมบูรณ์มากนักแม้ว่าเมืองเบตงเป็นเมืองที่รัฐบาลจัดตั้งให้เป็นเมือง ท้องเที่ยวตามนโยบายของรัฐบาลแล้วก็ตาม แต่เป็นหน้าที่ของรัฐประการหนึ่งที่จะเป็นผู้ริเริ่ม

ส่งเสริมให้ฐานะทางเศรษฐกิจและสังคมดีขึ้น เงินที่ได้รับเพื่อการปรับปรุงท้องถิ่นทั้งหลายมาจากรัฐบาลกลาง ราชภัฏกระจายในกิจการธุรกิจชุมชนก็เป็นที่มีของรายได้ของชุมชนอีกทางหนึ่งเหมือนกัน เช่นเดียวกันในทุก ๆ ปีกระทรวงมหาดไทยจะได้ออกหนังสือเวียนไปยังเทศบาลทุกแห่งว่าหากเทศบาลใดมีความสนใจที่จะกู้ยืมเงินจากกองทุนส่งเสริมกิจการเทศบาล เพื่อนำไปสร้างตลาด โรงฆ่าสัตว์ ที่ทำการเทศบาล ตึกแถว และกิจการสาธารณูปการอย่างอื่น ๆ แล้วก็ให้เทศบาลนั้น ๆ ยื่นคำขอต่อกองทุนตามระเบียบของกระทรวงมหาดไทย เทศบาลหลายแห่งรวมทั้งเทศบาลเบตงก็ได้ดำเนินการยื่นขอ กองทุนอุดหนุนขอกู้เงินตามระเบียบของกระทรวงมหาดไทยด้วยกัน

สำหรับกรณีเทศบาลเบตงนั้นก็ดำเนินการในส่วนนี้เหมือนกันกล่าวคือในปี 2520 นายวิศิษฐ์ ก็ได้ปรึกษากับคณะเทศมนตรีซึ่งมีนายมานะและนายเคลื่อน รวมทั้งสมาชิกสภาคนอื่น ๆ ว่าจะนำเงินกู้มาทำ อะไรบ้าง เมื่อมีข่าวแพร่ออกมาว่าเทศบาลจะทำเงินกู้ครั้งนี้ ทำให้บรรดาพ่อค้านักธุรกิจและเจ้าของกิจการทั้งหลายได้ติดต่อสอบถามสมาชิกสภาและคณะเทศมนตรีและต่างก็ให้การสนับสนุนโครงการต่าง ๆ ของเทศบาล ซึ่งเทศบาลก็ได้ดำเนินการกู้เงินอุดหนุนจากกระทรวงมหาดไทยเป็นจำนวน หลายสิบล้านกว่าบาท โดยเทศบาลมีเรื่องที่จะดำเนินการหลายโครงการ ซึ่งในการศึกษาเกี่ยวกับกรณีเหตุการณ์นี้ในประเด็นทางการขยายธุรกิจและดำเนินการทางธุรกิจนี้ ผู้วิจัยจะได้กล่าวในกรณีเดียวเท่านั้นกล่าวคือ เป็นโครงการดำเนินการสร้างอาคารป้องกันและบรรเทาสาธารณภัยของเทศบาลตำบลเบตงเพื่อที่จะได้เห็นภาพการตัดสินใจ

สำหรับโครงการสร้างอาคารป้องกันและบรรเทาสาธารณภัย นั้น นายวิศิษฐ์ได้กล่าวถึงความจำเป็นมาว่า

แต่เดิมอาคารหลังเก่าได้สร้างมานานตั้งแต่ปี พ.ศ. 2499

ตั้งอยู่บนเนินเขา เหนือโรงพยาบาลสหมิตร การขึ้นลงไม่สะดวกต่อการปฏิบัติงานของเจ้าหน้าที่เมื่อเกิดเพลิงไหม้ อีกประการหนึ่งสถานีดับเพลิงหลังเก่า เป็นอาคารครึ่งตึกครึ่งไม้ สภาพอาคารคับแคบ มีที่จอดและเก็บรถไม่เพียงพอยากแก่การขับขยาย

ดังนั้น ในปี พ.ศ. 2520 นายวิศิษฐ์ พร้อมด้วย นายเคลื่อน และนายมานะ ได้ดำเนินการเสนอผู้ติดต่อสภาเทศบาล ขออนุมัติจ่ายเงินสะสมจำนวน หนึ่งล้านบาท และได้นำเงินของเทศบาลสมทบอีก หนึ่งล้านสามแสนบาท รวมเป็นเงินจำนวนทั้งสิ้น สองล้านสามแสนบาท เบื้องหลังกว่าจะสำเร็จลงได้นั้น นายวิศิษฐ์ได้กล่าวกับผู้วิจัยว่า การที่จะดำเนินการนี้สำเร็จ



ลู่ว่างได้นั้น ต้องผันผาอุปสรรคนาบประการรอบด้าน กล่าวคือ ที่ดินที่จะใช้ในการสร้างที่ทำการ อาคารป้องกันบรรเทาสาธารณภัยนั้น เดิมที่เป็นที่ให้ชาวบ้านเช่าอยู่การที่จะไปทำการชี้แจงให้ชาวบ้านฟังอย่างเดียวนั้นเป็นการไม่เพียงพอ เราได้รับอุปสรรคมากมายในการที่จะสร้างอาคารหลังนี้ได้ แม้กระทั่งสมาชิกสภาเทศบาลก็ยังไม่ยอมอนุมัติให้เราเลย

นายวิศิษฐ์ได้ดำเนินการวิ่งเต้นในเรื่องนี้อย่างแข็งขัน จนในที่สุดก็สามารถดำเนินการสำเร็จลงได้เมื่อปี พ.ศ. 2523 สาเหตุที่ไม่สามารถดำเนินการได้รวดเร็วนั้นมีสาเหตุมาจากการเปิดซองประกวดราคาซึ่งนายวิศิษฐ์ได้กล่าวว่า เดิมทีการประกวดราคานั้นมีด้วยกันทั้งหมด 3 ราย รายที่ต่ำที่สุดคือรายของนายทิวา ตามหลักการแล้วเทศบาลจะต้องรับไปดำเนินการแต่ที่ทำการช้า เพราะว่ามีกรรงเรียนกันไปกันมาจึงทำให้การดำเนินการล่าช้าถึง 3 ปี นายวิศิษฐ์ กล่าวกับผู้วิจัยอย่างท้อแท้ในการดำเนินการเรื่องนี้

สำหรับโครงการอื่น ๆ ที่ทางคณะเทศมนตรีในปัจจุบันได้ดำเนินการไปแล้วมีตั้งแต่สิ่งที่ได้ทำไปแล้วและสิ่งที่กำลังดำเนินการอยู่กล่าวคือ ดำเนินการสร้างห้องสมุดประชาชนซึ่งจะต้องใช้เงินงบประมาณ 6-7 ล้านบาท ตลาดสดเทศบาลซึ่งได้วางแผนในการที่จะรองรับการขยายตัวในระยะเวลา 10 ปี จำนวน 3 ชั้น อยู่ในระดับมาตรฐาน โครงการป้องกันและบรรเทาสาธารณภัยซึ่งมีเครื่องมืออุปกรณ์ที่พร้อมและทันสมัยที่มีขีดความสามารถพึ่งตนเองได้ โครงการสนามกีฬาากลางสระว่ายน้ำ น้ำตกใจกลางเมือง สวนสาธารณะและโครงการอื่น ๆ โครงการทุกโครงการที่กล่าวมาได้รับความเห็นชอบจากสภาเทศบาล และมักจะได้รับคำคัดค้านจากสมาชิกฝ่ายตรงข้ามซึ่งไม่พอใจโดยเห็นว่า นายวิศิษฐ์ดำเนินการก่อสร้างหนี้สินให้แก่เทศบาลที่มากเกินไป โดยเฉพาะสองโครงการ คือ โครงการสร้างสนามกีฬาากลางกับโครงการน้ำตกใจกลางเมือง โครงการนี้ต่างได้รับการวิพากษ์วิจารณ์ว่าเป็นโครงการที่ใหญ่เกินความต้องการ เพราะในการดำเนินการต้องใช้เงินงบประมาณสูงในการที่จะขุดดินบนเขาเข้ามาสร้างเป็นสนามกีฬา ซึ่งได้สิ้นเปลืองงบประมาณไปมากแล้วนับตั้งแต่ได้ดำเนินการก่อสร้างมา และปัจจุบันก็ยังไม่สามารถดำเนินการให้สำเร็จลุล่วงตามเป้าหมาย นอกจากนี้สมาชิกสภาเทศบาลและประชาชนโดยทั่วไปมองเห็นว่าเป็นโครงการที่เพื้อฝัน แต่อย่างไรก็ตามนายวิศิษฐ์ก็ได้ดำเนินการเสร็จไปแล้วครั้งหนึ่งซึ่งได้เคยเปิดดำเนินการแข่งขันกีฬาระหว่างไทยและมาเลเซียตั้งแต่ปี 2529 มาแล้วอีกโครงการหนึ่ง คือ โครงการสร้างน้ำตกกลางใจเมือง บางคนสงสัยว่าการควบคุมการก่อสร้างในโครงการดังกล่าวมีการรัดกุมถูกต้องหรือไม่ และมีใครที่จะได้รับผลประโยชน์จากการที่มีโครงการนี้ ถ้าจะได้รับผลประโยชน์เป็นใคร ผู้รับเหมาก่อสร้างหรือคณะเทศมนตรีหรือประชาชน ส่วนนายวิศิษฐ์นั้น

ถือว่าการซุบซิบเป็นเรื่องธรรมดา และถือว่าการที่ตนจะทำให้โครงการต่าง ๆ ดำเนินการไปได้เป็นเรื่องที่สำคัญกว่า แต่เมื่อที่จะให้ได้รับการสนับสนุนในแผนงานของตนให้มั่นคงยิ่งขึ้น นายวิศิษฐ์จึงได้หาการสนับสนุนจากกลุ่มชนชั้นนำกลุ่มอื่น ๆ โดยเฉพาะกลุ่มของ นายวิรุฬ นายเสริม นายบรรจงและบุคคลอื่น ๆ มาร่วมกันประสานให้กิจการดังกล่าวลุล่วงไป และบางครั้งนายวิศิษฐ์ก็จะชวนกลุ่มเหล่านี้มาดำเนินการลงทุนร่วมกัน

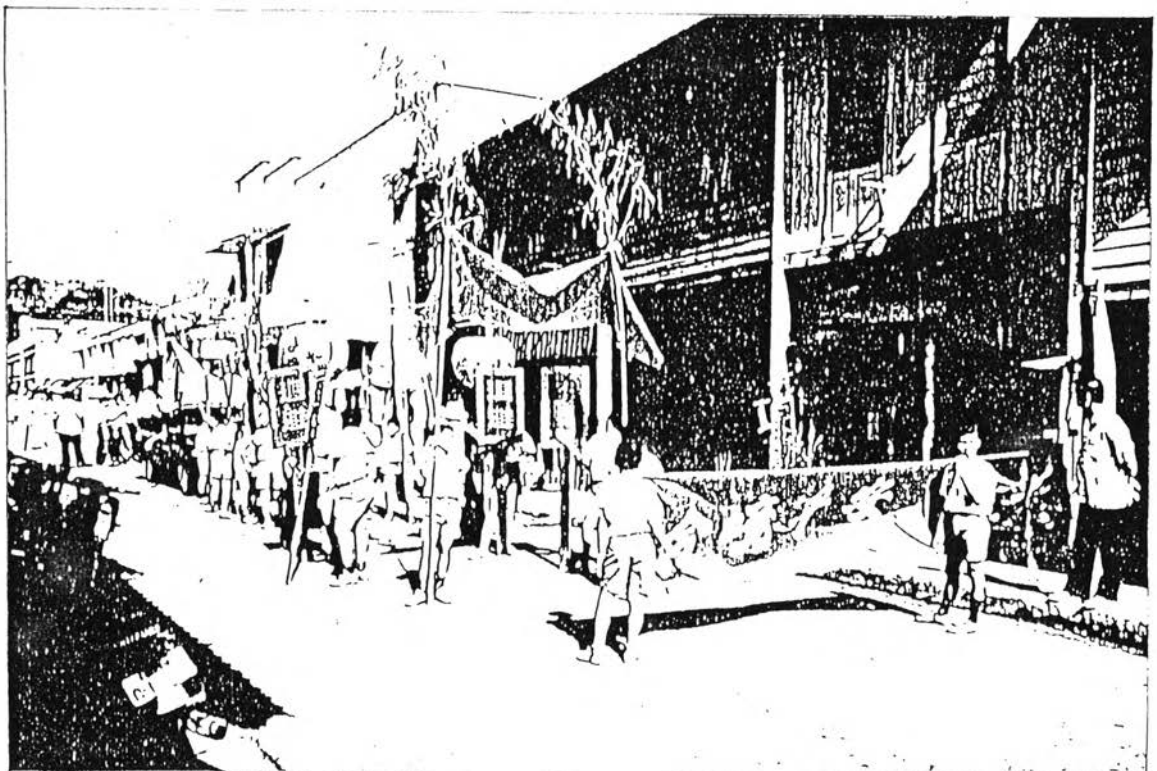
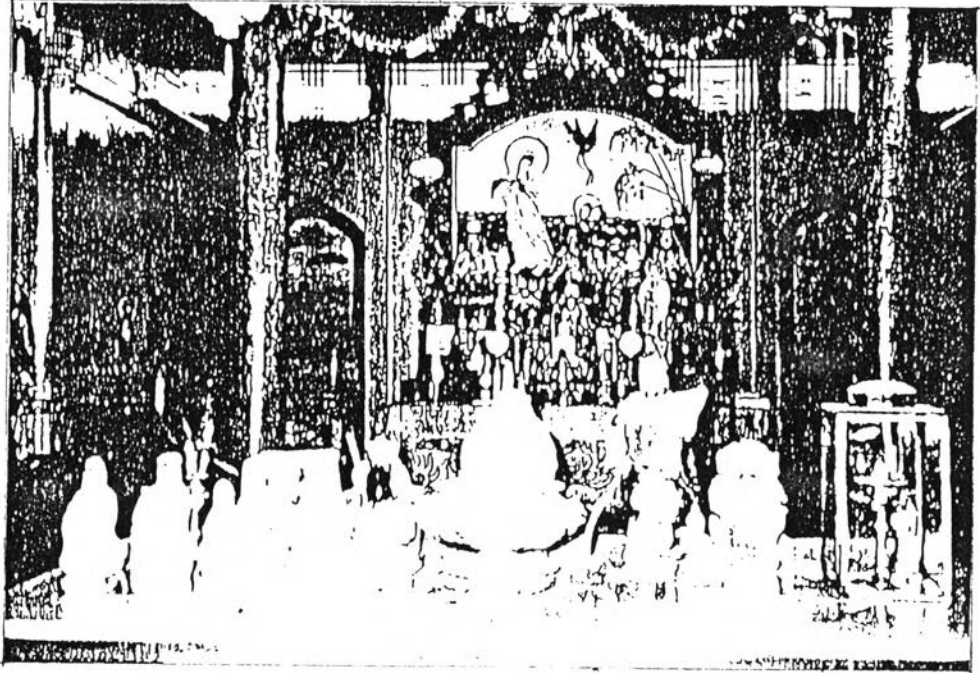
### ประเด็นทางสังคม : การจัดงานเทศกาลประจำปี

ประเพณีไทยตั้งแต่ครั้งโบราณในปีหนึ่ง ๆ จะต้องมีการจัดงานเทศกาลประจำปีอยู่ทุกปีอยู่เสมอ ชุมชนเบตงก็เช่นกัน มีเทศกาลที่สำคัญในชุมชน คือ เทศกาลฉลองศาลไต่ะนิ เทศกาลประจำปีมูลนิธิอำเภอเบตงเทศกาลงานวัดพุทธาธิวาส เป็นต้น ในงานเทศกาลแต่ละงานจะมีประชาชนทั้งหลายมาชุมนุมพร้อมกันเป็นจำนวนมากในงานจะมีการแสดงและภาพยนตร์ ค่าใช้จ่ายในการจัดงานนั้นบรรดานักธุรกิจ พ่อค้า ประชาชน จะช่วยกันออกให้ ในแต่ละเทศบาลจะมีการออกร้านค้าย่อยเข้าที่เพื่อขายของต่าง ๆ เช่น อาหาร เครื่องดื่ม แก้วน้ำดื่มเย็บขมงาน ค่าใช้จ่ายเข้าที่เหล่านี้จะเป็นรายได้ส่วนหนึ่งของผู้จัดงาน

งานของชุมชนเบตงที่ถือว่ายิ่งใหญ่ประจำปีมีด้วยกัน 3 งาน คือ งานเทศกาลประจำปีวัดพุทธาธิวาส งานเทศกาลศาลเจ้าพ่อไต่ะนิ และงานเทศกาลมูลนิธิ สมาคม ทุก ๆ ปี จะมีการเลือกตั้งประธานจัดงานในเทศกาลดังกล่าว บุคคลชนชั้นนำทุกคนที่กล่าวนามจะช่วยเหลือเสียสละเวลา และเงิน ให้แก่งานเหล่านี้ คณะกรรมการของการจัดงานจะมาประชุมเพื่อแบ่งงานเตรียมสถานที่ ติดต่อหาพรสพ ซึ่งในประเด็นนี้ผู้วิจัยจะกล่าวเฉพาะกรณีการจัดงานของมูลนิธิอำเภอเบตงเท่านั้นกล่าวคือ

เมื่อประมาณ 24 ปี ผ่านมาแล้ว บรรดาผู้นำทางสังคมของเบตงได้จัดตั้งมูลนิธิอำเภอเบตงขึ้นเป็นแห่งแรก เพื่อเป็นศูนย์รวมในการที่จะดำเนินการช่วยเหลือและส่งเสริมความสามัคคีในหมู่สมาคมต่าง ๆ ให้เป็นเอกภาพเดียวกัน มูลเหตุดำเนินการที่จะจัดตั้งมูลนิธินี้เกิดจากที่บรรดาผู้นำที่สำเร็จการศึกษาจากโรงเรียนจงฟามาเป็นผู้ที่ริเริ่มขึ้นก่อน โดยมีความมุ่งหมายเพื่อที่จะช่วยเหลือกิจการของโรงเรียนจงฟาให้รุดหน้า กลุ่มผู้ที่ริเริ่มในการจัดตั้งมูลนิธินี้ได้แก่บรรดาผู้นำในสมาคมต่าง ๆ ในเบตงที่ดำรงตำแหน่งสมาคมในปัจจุบัน ซึ่งได้แก่ นายเลียง นายเป๊ะหลิม นายวิรุฬ เป็นต้น

รูปที่ 7.2 วัดมูลเหล็กอำเภอเบตงและสมาคมต่าง ๆ เข้าร่วมพิธีงานประจำปีของมูลเหล็ก



การดำเนินการบริหารมูลนิธิอำเภอ ปัจจุบันดำเนินการได้โดยผู้ที่จะดำเนินการเป็น ประธานกรรมการมูลนิธิและเลขาธิการมูลนิธิ นั้น จะต้อง เคยดำรงตำแหน่งในการเป็น นายกสมาคมต่าง ๆ ในเขตมาก่อน ซึ่งในปัจจุบันอำเภอเบตงมีสมาคมจำนวนทั้งสิ้น 13 สมาคม ในแต่ละสมาคมนั้นจะมีสมาชิกเลือกคณะกรรมการบริหารสมาคมขึ้นมา ตำแหน่งที่ถือว่าเป็นตำแหน่งที่สูงสำหรับสมาคมก็คือตำแหน่งนายกสมาคม ซึ่งจะต้องได้รับการเลือกจากสมาชิกในแต่ละสมาคมนั้น ๆ ฉะนั้นกล่าวในที่นี้ว่า การที่ผู้นำใดได้รับการดำรงตำแหน่งในมูลนิธิ ผู้นำคนนั้นจะต้องเป็นคนที่กว้างขวางและเป็นคนที่มีความเสี่ยงในสมาคมทุกสมาคม ซึ่งผู้นำที่ได้รับการคัดเลือกจากประชาชนที่กำลังศึกษาได้แก่ นายเลียง นายวิรุฬ นายเสริม นายบรรจง นายคุณวุฒิ เป็นต้น ชนชั้นนำเหล่านี้เป็นชนชั้นนำที่ล้วนแต่มีความเสี่ยงและมีบทบาทในชุมชน ตามที่ได้เสนอรายละเอียดในบทที่ 5 ผ่านมาแล้ว

ส่วนการจัดงานเทศกาลประจำปีของสมาคมนั้น จะมีการจัดงานรื่นเริงที่ยิ่งใหญ่มาก งานของแต่ละสมาคมนั้นจะดำเนินการภายในขอบเขตระเบียบของสมาคมนั้น ๆ ที่งานที่ยิ่งใหญ่กว่างานของทุกสมาคมก็คือ งานเทศกาลประจำปีของมูลนิธิอำเภอเบตงซึ่งในแต่ละปีจะจัดหนึ่งครั้งในงานนี้จะมีบรรดาผู้นำของสมาคมต่าง ๆ มาชุมนุมกันเพื่อดำเนินการจัดงานประธานจัดงานและเลขาธิการมูลนิธิจะเป็นคนที่มีบทบาทมากที่สุดในงานนี้ ซึ่งในที่นี้ได้แก่ นายเสริม และ นายวิรุฬ ประวัติของแต่ละคนได้กล่าวมาแล้วฉะนั้นผู้วิจัยจะไม่กล่าวถึง

โดยสรุปบุคคลชนชั้นนำที่มีอิทธิพลในหมู่ประชาชนที่กล่าวมาจะดำรงตำแหน่งประธานของงาน ส่วนบรรดากรรมการอื่น ๆ ที่มีส่วนช่วยเหลืองานอย่างมากมายนั้นมักมีอิทธิพลรองลงไป หรือมี ฉะนั้นก็ไม่ชอบมีบทบาททางสังคมมากนัก

#### ประเด็นความมั่นคง : การปราบปรามโจรคอมมิวนิสต์มาลายา

ในชุมชนเบตง มีกลุ่มโจรที่เรียกตัวเองว่า "กองทัพลดแตกประชาชาติมาลายา" กลุ่มโจรนี้ได้ดำเนินการมาเป็นระยะเวลาประมาณเกือบ 40 ปีแล้ว โดยในครั้งแรกได้อ้างว่าเข้ามาพึ่งอาศัยพระบรมโพธิสมภารของพระบาทสมเด็จพระเจ้าอยู่หัว มีเป้าหมายที่จะดำเนินการล้มล้างรัฐบาลมาเลเซีย มิได้มีความมุ่งหมายต่อรัฐบาลไทย แต่ต่อมากลุ่มโจรนี้ก็ได้อ้างความเดือดร้อนให้แก่ราษฎรในพื้นที่ โดยการเรียกเก็บเงินค่าคุ้มครอง หรือภาษีเถื่อน หรือเสียบงอาหาร ตลอดจนบังคับให้ต้องจ่ายอมให้ราษฎรสนับสนุนในรูปแบบต่าง ๆ จนกระทั่งบังคับให้ส่ง



บุตรหลานเข้าเป็นสมาชิกหรือกองกำลังติดอาวุธ เรียกรประชุมอบรม หรือฝึกอาวุธ เป็นครั้งคราว หนุติการณ้ดังกล่าวครอบคลุมไปทั่วทุกที่ในอำเภอเบตง

จากการที่โจรจีนหันมามีบทบาทที่กระทบกระเทือนต่อความสงบสุขของประเทศไทย ทั้งทางการเมือง เศรษฐกิจ และสังคม จนรัฐบาลทั้งฝ่ายไทยและฝ่ายมาเลเซียได้ร่วมมือกันในการปราบปรามโดยได้ริเริ่มตั้งแต่ ปี พ.ศ. 2499 เป็นต้นมา แต่ไม่เป็นผลอย่างจริงจังเท่าที่ควร การดำเนินการปราบปรามในปัจจุบัน แม้จะได้มีแผนการปราบปรามร่วมกันระหว่างไทยกับมาเลเซียโดยฝ่ายไทยได้จัดตั้งกองกำลังผสมเฉพาะกิจไทยขึ้นมา แต่การปฏิบัตินั้นมักจะเป็นการกระทำในรูปแบบพบปะกันที่หนึ่งก็รบกันที่หนึ่งแล้วก็ล่าถอยกันไป เมื่อพบกันใหม่ก็รบกันอีก

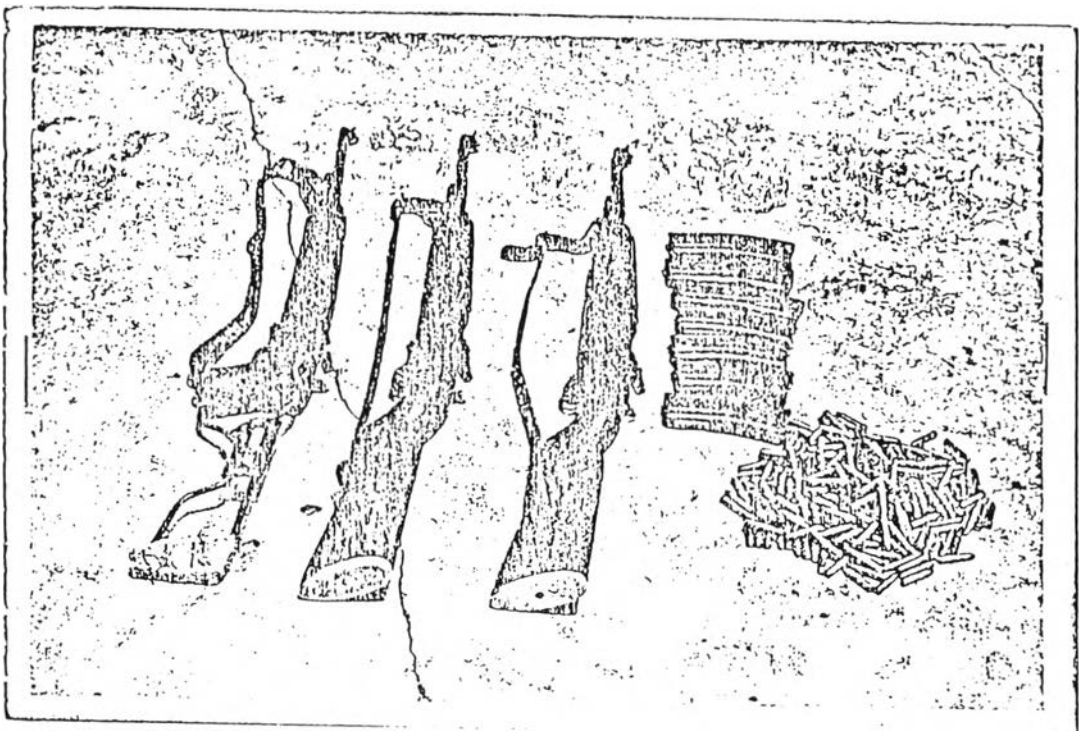
จนกระทั่งในปี พ.ศ. 2528-2530 ฝ่ายรัฐบาลไทย ได้มีการปราบปรามกวาดล้างอย่างจริงจัง โดยมีกองทัพภาคที่ 4 และ กอ.รมน.ภาค 4 ได้ส่งกำลังเข้ามาจัดตั้งเป็น กกล.ผสม ฉก. ไทย และ ทก.4 เข้ามาตั้งเป็น กองบัญชาการส่วนหน้า (บก.สน.) ในพื้นที่ส่งกำลังออกปราบปรามกวาดล้าง โจมตีที่หมายและใช้มาตรการสกัดกั้นบีบบังคับ การขนส่งสนับสนุนทุกเส้นทาง หน่วยกำลังได้โจมตียึดที่มั่นได้หมด และสามารถยึดค่ายที่สำคัญซึ่งเป็นที่ตั้งของ บก.ของ บก. กรม 12 เขต 2 ของ จคม.จางจุหนิง ได้สำเร็จ จนกระทั่งเดือน เมษายน 2530 จึงได้มีการเจรจาตกลงกัน ให้เข้ามารายงานตัวหรือออกมารายงานตัวเพื่อเป็นกลุ่มผู้ร่วมพัฒนาชาติไทยเป็นครั้งแรกในรอบ 40 กว่าปี โดยมีจำนวนทั้งสิ้น 542 คน

สำหรับหน่วยงานที่มีบทบาทในด้านนี้ มีหน่วยหลักที่ดำเนินการปราบปรามตามอำนาจหน้าที่ทางกฎหมายนั้นได้แก่ พตท.43 และ กองร้อย ทชด.ที่ 445 กล่าวโดยเฉพาะหน่วยงานของ พตท.43 ตามมติคณะรัฐมนตรีเมื่อวันที่ 16 ธันวาคม 2523 เรื่องการปรับปรุงระบบการบริหารการปรับปรุงประสิทธิภาพข้าราชการ และการพัฒนาเศรษฐกิจและสังคมจังหวัดชายแดนภาคใต้และคำสั่งสำนักนายกรัฐมนตรีที่ 8/2524 ลงวันที่ 20 มกราคม 2524 ได้กำหนดให้ พตท. 43 เป็นองค์การทำหน้าที่ปราบปรามการก่อการร้ายทุกรูปแบบในเขตพื้นที่จังหวัดชายแดนภาคใต้โดยมีกำลังที่เข้าร่วมทำการปราบปรามจากกองร้อยตำรวจตระเวนชายแดนที่ 445 และมีหน่วยงานในพื้นที่ทำการสนับสนุนการในการสกัดกั้นสิ่งอุปโภคบริโภค โดยมีหน่วยงานที่ทำหน้าที่ในการสนับสนุนการปฏิบัติดังกล่าว ซึ่งผู้ที่มีบทบาทในด้านนี้ได้แก่ นายอำเภอเบตงและสารวัตรใหญ่สถานีตำรวจภูธรอำเภอเบตง สำหรับตำแหน่ง รอง ผบ.พตท.43 นั้นปฏิบัติหน้าที่ในการควบคุมด้านยุทธการทั้งหมด ส่วนตำแหน่ง ผบ.ร้อย.ทชด.ที่ 445 มีหน้าที่ในการปราบปราม จคม. เช่นกัน

รูปที่ 7.4 สิ่งของและอุปกรณ์ต่าง ๆ ที่เจ้าหน้าที่ยึดได้จากค่ายพักของ จคม.ที่อำเภอเบตง



รูปที่ 7.5 อาวุธปืนและกระสุนปืนที่ยึดได้จาก จคม. ในอำเภอเบตง



แต่ในด้านยุทธการนั้นอยู่ในความควบคุมของ พตท.43 สำหรับนายอำเภอเบตงเป็นผู้ที่มีบทบาทในการเจรจาให้ จคม.กรม 12 เขต 2 ภายใต้การนำของ นายจางจุงหมิง ให้มารายงานตัวเป็นกลุ่มผู้ร่วมพัฒนาชาติไทยประสบความสำเร็จเป็นครั้งแรกในรอบ 40 ปีนับแต่ จคม. ได้ถอยร่นมาอาศัยเขตแดนไทย เบื้องหลังของความสำเร็จนี้ผู้วิจัยได้ทราบว่า นายดิเรก เป็นคนหนึ่งที่มียุทธาทอย่างสูงในการเจรจา กล่าวคือขั้นตอนการเจรจานั้นในครั้งแรกฝ่าย จคม. ไม่มั่นใจในท่าทีของฝ่ายไทยโดยเฉพาะฝ่ายทหาร เนื่องจากกลัวถูกหักหลังในการเจรจา ดังนั้นเพื่อให้เกิดความมั่นใจในท่าทีของฝ่ายไทย จึงได้ติดต่อเจรจากับ นายดิเรก และผู้ว่าราชการจังหวัดโดยตรง ผู้วิจัยทราบว่าในคืนหนึ่งได้มีการแลกเปลี่ยนตัวกันในการเจรจา โดยเอา นายดิเรก เข้าไปเจรจ ในป่า และ ทางฝ่าย นายจางจุงหมิง ก็มาอยู่ในบ้านพักของ นายดิเรก โดยมีผู้ว่าราชการจังหวัดอยู่ด้วย นั่นเป็นการแสดงให้เห็นว่าผู้ที่มีบทบาทเบื้องหลังการเจรจาในครั้งนี้คือ นายดิเรกนั่นเอง ส่วนทางฝ่ายทหารก็มีส่วนผลักดันให้ จคม. เข้ามารายงานตัวอย่างมาก อันเนื่องมาจากการเปิดแผนยุทธการตีที่มั่นอย่างต่อเนื่องทำให้ จคม.แตกกระเจิงไป จึงได้มารายงานตัวเพื่อพัฒนาชาติไทยดังที่ได้กล่าวในบทที่ 4 แล้ว

#### 7.4 วิเคราะห์โครงสร้างอำนาจในชุมชนเบตง

ในอดีตนักวิชาการที่ศึกษาลักษณะของความสัมพันธ์เชิงอำนาจ และโครงสร้างอำนาจในชุมชนมองว่าลักษณะ โครงสร้างอำนาจในหมู่บ้านเป็นโครงสร้างอำนาจที่สงบ และไม่มีข้อขัดแย้ง เช่นการศึกษาของ Phillips ที่มองว่า "บางชั้นเป็นชุมชนที่เงียบสงบ (placid community) ไม่มีครอบครัวใดที่มีจุดมุ่งหมายที่รวมตัวกันเพื่อครอบงำตำแหน่งทางเศรษฐกิจ สังคม และการเมือง"<sup>๑</sup> ต่อมาข้อสรุปของ Phillips ได้ถูกปฏิเสธโดย Potter ซึ่งเชื่อว่าภาวะความขัดแย้งในชุมชนหมู่บ้านมีลักษณะเป็นฝักเป็นฝ่าย (factions) เป็นสิ่งสำคัญและกำลังแผ่ขยายไปอย่างรวดเร็วในชุมชนหมู่บ้านในชนบทไทย<sup>๒</sup>

<sup>๑</sup> Herbert P. Phillips, Thai Peasant Personality : The Patterning of Interpersonal Behavior in the Village of Bang Chan (Los Angeles : University of California Press, 1965), p.38.

<sup>๒</sup> Jack M. Potter, Thai Peasant Social Structure (Chicago : the University of Chicago Press, 1976), pp.199-200.

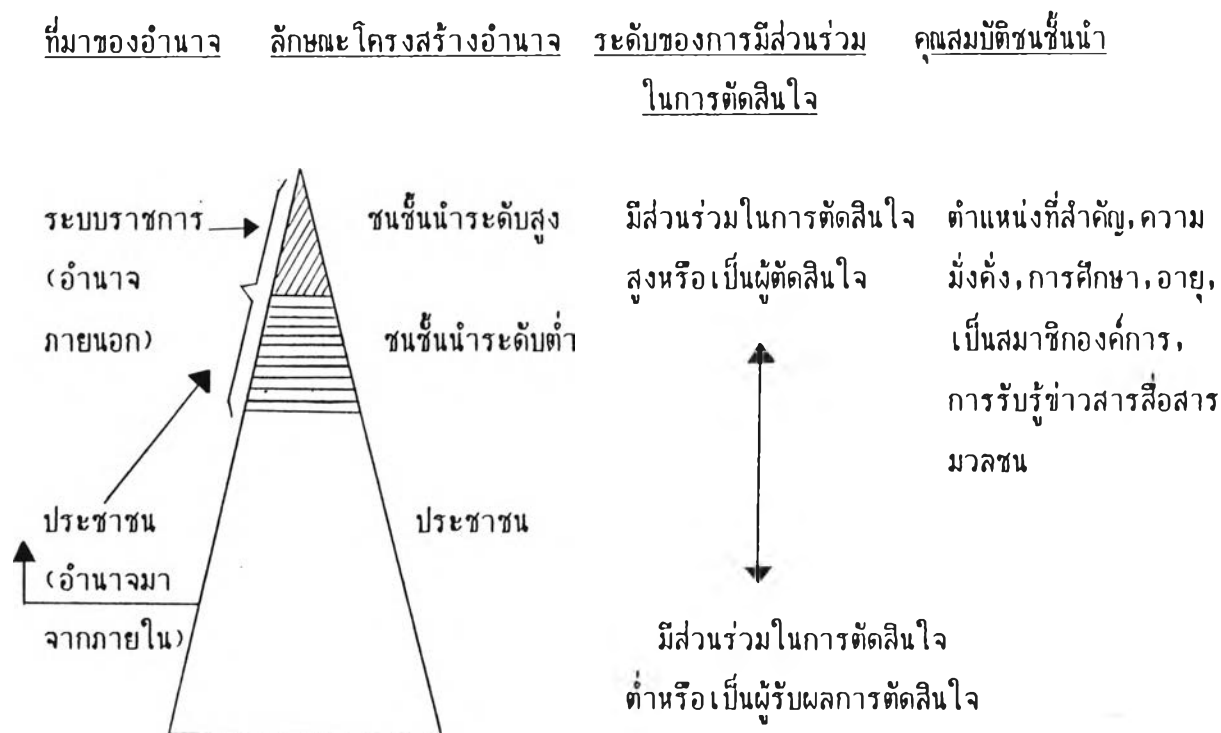


จากการศึกษาในอดีตจนถึงปัจจุบัน ได้ข้อสรุปผลการศึกษาโครงสร้างอำนาจชุมชนไทย ที่คล้ายคลึงกันว่า ภายในสังคมหมู่บ้านจะมีชนชั้นนำเพียงจำนวนน้อยเป็นผู้ที่มีบทบาทสำคัญในการตัดสินใจของชุมชน และจากการศึกษาในบทที่ผ่านมาในชุมชนอำเภอเบตง ได้ข้อสรุปว่า ชนชั้นนำในชุมชนอำเภอชายแดนมีอำนาจมาจากแหล่ง 2 แหล่ง คือ แหล่งอำนาจที่มาจากระบบราชการ หรืออาจกล่าวอีกนัยหนึ่งว่าเป็นแหล่ง "อำนาจของรัฐ" แหล่งนี้จากการศึกษาพบว่า ชนชั้นนำได้อำนาจมาโดยการดำรงตำแหน่งทางการ ตัวแทนของอำนาจเหล่านี้ ได้แก่ นายอำเภอ, นายกเทศมนตรี, สารวัตรใหญ่, เทศมนตรี, ผบ.ร้อย ทชด., กำนัน เป็นต้น และอำนาจที่เกิดจากอำนาจภายในสังคม ตัวแทนของอำนาจนี้ได้แก่ ประธานกรรมการมูลนิธิอำเภอเบตง, เลขามูลนิธิอำเภอเบตง, ประธานมูลนิธิบำเพ็ญบุญ, อดีตนายกลสโมสรโรตารี และคณบดีฐานะร่ำรวย เป็นต้น

เมื่อศึกษาถึงคุณสมบัติของการได้รับการยอมรับเป็นชนชั้นนำแล้ว ปรากฏในลักษณะเช่นเดียวกัน คือ การที่บุคคลจะได้รับการยอมรับเป็นชนชั้นนำนั้นต้องเป็นผู้ที่ดำรงตำแหน่งสำคัญดังกล่าวข้างต้น ส่วนคุณสมบัติรองลงมานั้น ก็มีการเป็นสมาชิกองค์การสมาคมมูลนิธิ, การรับรู้ข่าวสารทางสื่อสารมวลชน (หนังสือพิมพ์, นิตยสารและวิทยุโทรทัศน์), การศึกษา อายุ และคุณสมบัติอื่น ๆ ที่มีระดับของความสำคัญที่แตกต่างกัน คุณสมบัติเหล่านี้ของที่เป็นปัจจัยส่งเสริมให้บุคคลได้รับการยอมรับเป็นชนชั้นนำในระดับที่ต่างกัน

จากที่กล่าวมาเมื่อพิจารณาคงสมบัติของชนชั้นนำในชุมชนอำเภอจะปรากฏพบว่าชนชั้นนำที่ได้รับการระบุดังกล่าวเป็นกลุ่มคนซึ่งอยู่ระหว่างข้าราชการในฐานะที่เป็นหน่วยงาน กับประชาชน ซึ่งกลุ่มชนชั้นนำมีอิทธิพลครอบงำและเป็นตัวแทนอยู่ ดังนั้นการศึกษาถึงลักษณะโครงสร้างอำนาจในชุมชนจะประกอบด้วยลักษณะ 3 ประการ ที่มีอิทธิพลต่อการกำหนดลักษณะโครงสร้างการตัดสินใจในชุมชน คือ ความสัมพันธ์ระหว่างข้าราชการกับชนชั้นนำและประชาชน ความสัมพันธ์ระหว่างชนชั้นนำด้วยกันเอง และความสัมพันธ์ระหว่างชนชั้นนำและประชาชนในชุมชน โดยลักษณะโครงสร้างแห่งอำนาจในชุมชนจะมีลักษณะความสัมพันธ์ทั้งสามประการประกอบเข้าด้วยกันแตกต่างกันไป ขึ้นอยู่กับว่า ในโครงสร้างอำนาจนั้นกลุ่มไหนมีอิทธิพลมากที่สุดในการตัดสินใจในชุมชน คือ ข้าราชการ ชนชั้นนำ และประชาชน ดังที่จะแสดงความสัมพันธ์ดังในแผนภาพ ดังนี้

รูปที่ 7.6 แสดงลักษณะโครงสร้างอำนาจชุมชนในอำเภอชายแดนภาคใต้



ตามรูปที่ 7.2 อธิบายได้ว่า ลักษณะโครงสร้างอำนาจในชุมชนระดับอำเภอ เกิดขึ้นจากแหล่งอำนาจ 2 แห่ง คือ แหล่งระบบราชการซึ่งแบ่งออกย่อยเป็นหน่วยงานปกครองส่วนภูมิภาคกับส่วนท้องถิ่น การดำรงตำแหน่งในแหล่งนี้เกิดจากตำแหน่งที่ประชาชนเลือกตั้งและได้รับการแต่งตั้งจากระบบราชการ ส่วนอีกแหล่งคือ แหล่งอำนาจที่มาจากอำนาจภายในสังคมที่ประชาชนเป็นผู้คัดเลือก และกำหนดบุคคลชนชั้นนำตามลักษณะค่านิยมและวัฒนธรรม หรืออีกนัยหนึ่ง กล่าวได้ว่าประชาชนจะกำหนดขึ้นเองว่าใครและมีคุณสมบัติอย่างไรที่จะสมควรยกย่องเป็นชนชั้นนำ

จากการศึกษาพบว่า โครงสร้างอำนาจที่ประกอบด้วยชนชั้นนำ ซึ่งเกิดจากแหล่งอำนาจ ทั้ง 2 แห่ง มีอยู่ 2 กลุ่ม คือ ชนชั้นนำระดับสูง (top elites) ซึ่งส่วนใหญ่เป็นผู้ที่มีคุณสมบัติของชนชั้นนำในด้านการมีตำแหน่งที่สำคัญ เป็นคนมีความมั่งคั่ง, คนมีการศึกษาสูง ส่วนชนชั้นนำระดับต่ำ (lower elites) ส่วนใหญ่จะเป็นชนชั้นนำที่มีคุณสมบัติดังกล่าวแล้ว เพียงแต่จะต่างกันไปตามลักษณะของคุณสมบัติ กล่าวคือ มีคุณสมบัติดังกล่าวในระดับที่ต่ำกว่าชนชั้นนำระดับสูง นั่นคือ มีตำแหน่งสำคัญน้อยกว่า, มีความมั่งคั่งน้อยกว่า, มีการศึกษาน้อยกว่า

ในกลุ่มชนชั้นนำระดับสูงด้วยกัน จากการศึกษาพบว่า บุคคลชนชั้นนำที่มีอิทธิพลมากที่สุด (key influentials) คือ คนจำนวนน้อยซึ่งทำหน้าที่เป็นผู้ผูกขาดการตัดสินใจในกิจกรรมของชุมชน ในชุมชนตัวอย่างที่ศึกษาจะพบว่า นายติเรก และนายวิศิษฐ์ เป็นชนชั้นนำที่มีอิทธิพลมากที่สุด ส่วนชนชั้นนำระดับสูงที่เหลือเป็นชนชั้นนำที่มีอิทธิพลระดับรองลงมา มีอิทธิพลต่อการตัดสินใจในกิจกรรมของชุมชนในระดับที่น้อยกว่าชนชั้นนำระดับสูงที่มีอำนาจมากที่สุด แต่มีอิทธิพลมากกว่าชนชั้นนำระดับต่ำ สำหรับระดับการมีส่วนร่วมและลักษณะการตัดสินใจในกิจกรรมของชุมชนจากการศึกษาพบว่า ชนชั้นนำระดับสูงคือ ผู้ที่มีส่วนร่วมในการตัดสินใจสูงสุดของชุมชน ส่วนชนชั้นนำระดับต่ำ และประชาชนจะมีส่วนร่วมติดต่อเมื่อมีการประชุมเพื่อให้ประชาชนได้รับรู้การตัดสินใจ ซึ่งขึ้นอยู่กับกิจกรรมหรือโครงการนั้นในชุมชน

เพื่อให้เกิดความถูกต้องมากยิ่งขึ้นในการวิเคราะห์โครงสร้างอำนาจในชุมชนจำเป็นที่จะต้องศึกษาลักษณะความสัมพันธ์ขององค์ประกอบ 2 ประการของโครงสร้างอำนาจ กล่าวคือ ความสัมพันธ์ระหว่างชนชั้นนำด้วยกันเองและความสัมพันธ์ระหว่างชนชั้นนำกับประชาชน

#### 1. แบบแผนความสัมพันธ์ระหว่างกลุ่มชนชั้นนำระดับสูงกับชนชั้นนำระดับต่ำ

ในการวิเคราะห์ความสัมพันธ์ระหว่างกลุ่มชนชั้นนำด้วยกันเองนี้จะแบ่งการวิเคราะห์เป็น 2 ส่วนคือ การวิเคราะห์เชิงปริมาณ ในการวิเคราะห์เชิงปริมาณผู้วิจัยได้ใช้ค่าสถิติ t-test ทดสอบความสัมพันธ์ในกลุ่มชนชั้นนำสองกลุ่มและใช้วิธีการสังคมมิติ (sociometry) ตรวจสอบความสัมพันธ์ในกลุ่มชนชั้นนำระดับสูงและระดับต่ำ ตลอดจนความสัมพันธ์ระหว่างชนชั้นนำทั้งหมดว่ามีลักษณะอย่างไร แต่อย่างไรก็ตามการวิเคราะห์ข้อมูลโดยอาศัยข้อมูลทางสถิติอย่างเดียวนั้นผู้วิจัยเห็นว่ายังไม่เพียงพอที่จะอธิบายความสัมพันธ์ระหว่างชนชั้นนำในชุมชน ดังนั้นในส่วนที่ผู้วิจัยจึงวิเคราะห์เชิงคุณภาพโดยเสนอข้อมูลเกี่ยวกับความสัมพันธ์ระหว่างชนชั้นนำ ซึ่งจะได้จากการสัมภาษณ์และสังเกตการณ์ในช่วงที่ออกวิจัยสนาม ในการวิเคราะห์ส่วนนี้ผู้เขียนใช้กรอบแนวคิดการวิเคราะห์โครงข่ายความสัมพันธ์ (network analysis) และแนวคิดการแลกเปลี่ยนทางสังคม (exchange theory) เป็นแนวทางในการอธิบายความสัมพันธ์ในกลุ่มชนชั้นนำ

ในการวิเคราะห์ผู้วิจัยได้แบ่งกลุ่มชนชั้นนำเป็น 2 กลุ่ม คือ กลุ่มชนชั้นนำระดับสูงกับชนชั้นนำระดับต่ำ เพื่อทดสอบว่าระดับความสัมพันธ์ในกลุ่มชนชั้นนำระดับสูงกับชนชั้นนำระดับต่ำมีลักษณะความเป็นอันหนึ่งอันเดียวกันหรือไม่ อย่างไร (cohesive) ในทางสังคมศาสตร์มีวิธีการศึกษาความสัมพันธ์ทางสังคมเพื่อวัดระดับการรู้จักคบหาสมาคมกัน (acquaintanceship) อันจะ

ทำให้เราทราบลักษณะความสัมพันธ์ภายในกลุ่มว่ามีความเป็นอันหนึ่งอันเดียวกันหรือต่างกันอย่างไร มากน้อยแค่ไหน โดยใช้วิธีการสังคมมิติ (sociometric choices)

ในงานวิจัยฉบับนี้ผู้วิจัยได้ร่างแบบสอบถาม (ดูแบบสอบถามในภาคผนวก ชุดที่ 2) เพื่อวัดระดับการรู้จักคบหาสมาคมกันในกลุ่มบุคคลชนชั้นนำเป็น 5 ระดับ คือ ไม่รู้จักกันเลย เคยได้ยินชื่อ รู้จักกันบ้างเล็กน้อย รู้จักกันดี และคุ้นเคยกันมาก โดยมีการให้ความช่วยเหลือทางการเงิน และเรื่องส่วนตัว ผู้วิจัยกำหนดไว้ว่าคะแนนของความสัมพันธ์จะเริ่มตั้งแต่ 1, 2, 3, 4 และ 5 ตามลำดับของระดับการการรู้จักคบหาสมาคมจากน้อยหรือไม่รู้จักกันเลย ไปหามากคือการคุ้นเคยกันมากโดยมีการช่วยเหลือกันเสมอ หลังจากได้คะแนนของความสัมพันธ์แล้วผู้วิจัยได้รวบรวมคะแนนดังกล่าวมาหาค่าเฉลี่ย (mean) เพื่อประโยชน์การทดสอบความแตกต่างของความสัมพันธ์ในประชากรสองกลุ่ม โดยใช้ค่าสถิติ t-test

ในการวิเคราะห์ความสัมพันธ์โดยใช้ t-test ผู้วิจัยได้แบ่งประชากรที่ศึกษาเป็นสองกลุ่ม คือ กลุ่มชนชั้นนำระดับสูงและกลุ่มชนชั้นนำระดับต่ำ โดยแยกการทดสอบซึ่งมีสมมติฐานในการวิจัย คือ

$H_0$  = ไม่มีความแตกต่างกันในระดับการรู้จักคุ้นเคยกันในกลุ่มชนชั้นนำระดับสูง และกลุ่มชนชั้นนำระดับต่ำ หรือ  $M_1 = M_2$

$H_1$  = มีความแตกต่างกันในระดับการรู้จักสนิทสนมคุ้นเคยกันในกลุ่มชนชั้นนำระดับสูงกับชนชั้นนำระดับต่ำ หรือ  $M_1 \neq M_2$

สำหรับประโยชน์ของการทดสอบระดับการรู้จักสนิทสนมคุ้นเคยกับเพื่อหาระดับความเป็นอันหนึ่งอันเดียวกันในกลุ่มชนชั้นนำ ก็คือทำให้รู้ว่าความสัมพันธ์ในโครงสร้างอำนาจมีลักษณะแบบเกาะกลุ่มอยู่กับกลุ่มหนึ่งในลักษณะกักอยู่หรือไม่ ซึ่งถ้าผลการทดสอบปรากฏว่าค่าความหนาแน่นของความสัมพันธ์ในกลุ่มชนชั้นนำระดับสูง มีมากกว่าค่าความหนาแน่นของความสัมพันธ์ในกลุ่มชนชั้นนำระดับต่ำอย่างมีนัยสำคัญทางสถิติ ณ ระดับ 0.05 แล้วอาจทำให้สรุปได้ระดับหนึ่งว่าชนชั้นนำกลุ่มสูงมีความเป็นอันหนึ่งอันเดียวกันสูงกว่าชนชั้นนำกลุ่มต่ำ

จากการทดสอบความแตกต่างในระดับการรู้จักสนิทสนมคุ้นเคยกันระหว่างชนชั้นนำระดับสูงและชนชั้นนำระดับต่ำพบว่า ในชุมชนเบตงลักษณะความสัมพันธ์ในกลุ่มชนชั้นนำระดับสูงจะมีระดับการรู้จักสนิทสนมคุ้นเคยกันมากกว่าชนชั้นนำระดับต่ำ (ดูตารางที่ 7.1 ) ดังนั้น จึงกล่าวได้ว่าผลของการทดสอบเป็นไปตามสมมติฐานรองข้อที่ 3 ที่ว่ามีความแตกต่างกันในระดับการรู้จักสนิทสนมคุ้นเคยกันระหว่างชนชั้นนำระดับสูงกับชนชั้นนำระดับต่ำ กล่าวคือ ชนชั้นนำระดับสูงจะมีระดับการรู้จักสนิทสนมคุ้นเคยกันมากกว่าชนชั้นนำระดับต่ำ

จากผลการทดสอบดังกล่าวสรุปได้ว่า ลักษณะความสัมพันธ์ระหว่างชนชั้นนำในชุมชนอำเภอเบตง โดยทั่วไปจะไม่แตกต่างกันนัก เพราะค่าเฉลี่ย (mean) ของทั้งสองกลุ่มชนชั้นนำไม่ต่างกันมาก (ดูในตารางที่ 7.1 ประกอบ) กล่าวคือชนชั้นนำกลุ่มสูงมีค่าเฉลี่ยความสัมพันธ์เท่ากับ 94.2 และชนชั้นนำกลุ่มต่ำมีค่าเฉลี่ยเท่ากับ 85.6

## ตารางที่ 7.1

เปรียบเทียบการทดสอบระดับการรู้จักสันทนนมคั้นเคยกั้น  
ระหว่างชนชั้นนำในชุมชนเบตง โดยใช้ t-test

ชนชั้นนำกลุ่มระดับสูง		ชนชั้นนำกลุ่มระดับต่ำ	
ชื่อ ( $n_1$ )	$X_1$	ชื่อ ( $n_2$ )	$X_2$
1. นายวิศิษฐ์	95	11. นางลาวลีย์	95
2. นายดิเรก	98	12. พ.อ. ปุก	90
3. พ.ต.ท. สุชาติ	100	13. นายทวี	93
4. นายคุณวุฒิ	97	14. นายจางจุมหมิง	51
5. นายวิรุฬ	95	15. นายบรรจง	96
6. นายเสริม	89	16. นายน้อม	83
7. นายมานะ	94	17. นายสมิทร	92
8. พ.ต.ท. อสุนรณ	95	18. พ.ต.ท. พิจารณ	85
9. นายหะยีหะมะ	85	19. นายเลียง	89
10. นายซัช	94	20. พ.อ. สุธน	82
ผลรวม ( $\Sigma$ )	942	ผลรวม ( $\Sigma$ )	856
$X_1$	94.2	$X_2$	85.6
S.D.(S)	4.34101	S.D.(S)	13.0826



### หมายเหตุ

$$\text{ค่าเฉลี่ยของชนชั้นนำระดับสูง (X)} = 94.2$$

$$\text{ค่าเฉลี่ยของชนชั้นนำระดับต่ำ (X)} = 85.6$$

$$\text{S.D. (S)} = \sqrt{\frac{\sum (X-\bar{X})^2}{n-1}} = 5$$

$$T = \frac{\bar{X}_1 - \bar{X}_2}{\sqrt{\frac{S_1^2}{n_1} + \frac{S_2^2}{n_2}}} \quad df = n_1 + n_2 - 2$$

$$T = 1.9729 \quad df = 18 \quad n_1 = 10 \quad n_2 = 10$$

จากตารางที่ 7.1 กล่าวสรุปได้ว่าค่า  $t$  ที่คำนวณได้มีค่าน้อยกว่าค่า  $T$  ในตาราง  $\alpha$  ระดับความมีนัยสำคัญทางสถิติที่ 0.05 เท่ากับ 2.10 ดังนั้นเท่ากับว่า ยอมรับสมมติฐาน  $H_0 = M_1 = M_2$  และปฏิเสธ  $H = M_1 \neq M_2$  หรือกล่าวอีกนัยหนึ่งได้ว่า ความหนาแน่นของความสัมพันธ์ภายในกลุ่มชนชั้นนำระดับสูงกับชนชั้นนำระดับต่ำ ไม่มีความแตกต่างกันอย่างมีระดับนัยสำคัญทางสถิติ นั่นคือ ชนชั้นนำระดับสูงและระดับต่ำมีระดับการรู้จักสนิทสนมคุ้นเคยกันภายในกลุ่มไม่แตกต่างกัน

ข้อมูลจากการวิเคราะห์ในตาราง 7.1 ซึ่งทดสอบระดับการรู้จักสนิทสนมคุ้นเคยกันได้ชี้ให้เห็นว่า ความสัมพันธ์ระหว่างชนชั้นนำระดับสูงกับระดับต่ำ ไม่มีความแตกต่างกัน อย่างไรก็ตาม เมื่อผู้วิจัยทดสอบความสัมพันธ์ระหว่างผู้นำในแง่การเกาะกลุ่มกันเมื่อมีกิจกรรมในชุมชนให้ทำ ในการทดสอบครั้งนี้ผู้เขียนได้ร่างแบบสอบถามชุดหนึ่งซึ่งถามว่า

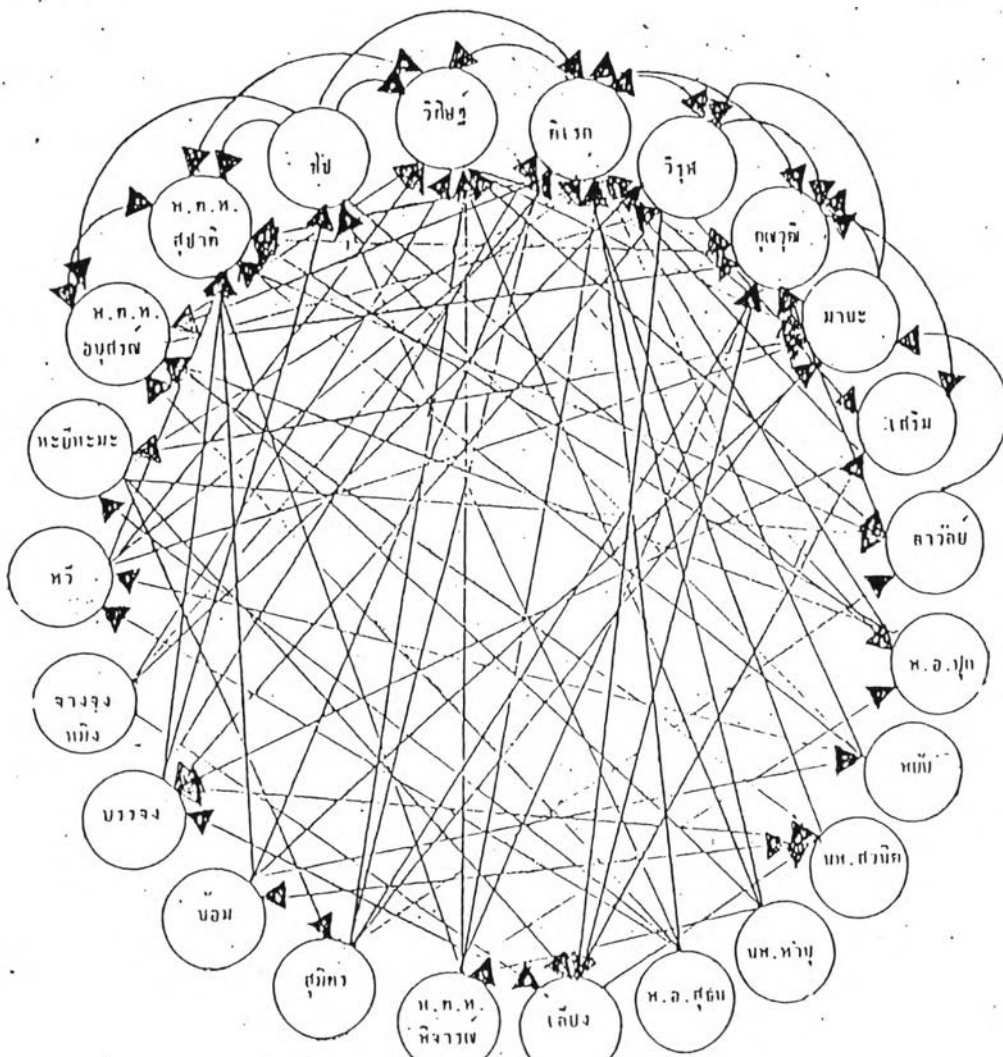
"ท่านในฐานะชนชั้นนำ เมื่อมีกิจกรรมในชุมชนซึ่งต้องอาศัยการตัดสินใจและการเข้าร่วมทำงานของชนชั้นนำ ท่านจะเลือกทำงานกับใครที่ท่านคิดว่าเมื่อเลือกบุคคลผู้นั้นแล้ว จะทำให้กิจกรรมที่ท่านทำในชุมชนสำเร็จตามเป้าหมายอย่างรวดเร็ว และมีประสิทธิภาพตลอดจนได้รับการสนับสนุนจากประชาชนในชุมชน"

จากคำถามดังกล่าวผู้วิจัยพบว่า ส่วนใหญ่แล้วชนชั้นนำระดับสูงจะได้รับเลือกมากที่สุด และมีบุคคลชนชั้นนำระดับสูงเพียงไม่กี่คนได้รับเลือกให้มาทำกิจกรรมร่วมกันจากบุคคลชนชั้นนำด้วยกันเอง กล่าวคือปรากฏว่าชนชั้นนำระดับสูงที่มีค่าการเลือก (choices status) มากกว่า 50 ขึ้นไปมีเพียง 3 คน คือนายดิเรก นายวิศิษฐ์ และพ.ต.ท.สุชาติ โดยทั้งสามคนเป็นบุคคลซึ่งได้รับ

การระบุจากประชาชนว่าเป็นชนชั้นนำระดับสูง และมีค่าการเลือก (choices status) เท่ากับ 0.77, 0.59 และ 0.50 ตามลำดับ (ดูตารางที่ ก.19 ในภาคผนวก ก) เพราะฉะนั้นเราสามารถสรุปได้ระดับหนึ่งว่ามีชนชั้นนำระดับสูงมีบทบาทในการตัดสินใจในชุมชนไม่กี่คน และชนชั้นนำระดับสูงจะมีอิทธิพลต่อการตัดสินใจในกิจกรรมมากกว่าชนชั้นนำระดับต่ำ เพราะว่าชนชั้นนำระดับต่ำส่วนใหญ่จะเลือกเอาชนชั้นนำระดับสูงเข้าร่วมทำกิจกรรมด้วย ด้วยเหตุผลคือ การได้บุคคลดังกล่าวเข้าร่วมทำกิจกรรม จะทำให้กิจกรรมสำเร็จตามปรารถนา ดังจะเห็นได้จากภาพสังคมมิติ (sociogram) ในรูปที่ 7.3 ซึ่งจะเห็นได้อย่างชัดเจนว่าเส้นความสัมพันธ์ในการเลือกทำกิจกรรมด้วยกัน หรือระหว่างกันของชนชั้นนำระดับสูงจะเกาะกลุ่มอยู่ภายในกลุ่มชนชั้นนำระดับสูง และเลือกชนชั้นนำระดับต่ำเหมือนกันแต่เลือกทำด้วยเพียงไม่กี่คน

รูปที่ 7.7 แสดงความสัมพันธ์ของชนชั้นนำระดับสูงกับชนชั้นนำระดับต่ำในชุมชนอำเภอเบตง โดยใช้วิธีการสังคมมิติ (Sociometry)

โดยที่ สัญลักษณ์  $\longleftrightarrow$  จะแสดงถึงการติดต่อสองทาง  
 $\longrightarrow$  จะแสดงถึงการติดต่อทางเดียว







โดยสรุปจากการทดสอบโดยใช้ t- test (ดูตารางที่ ก.20 ในภาคผนวก ก.) และ การใช้สังคัมมิตชี้ให้เห็นว่า กลไกการตัดสินใจในชุมชนอำเภอเบตงผูกขาดอยู่กับชนชั้นนำระดับสูงไม่กี่คน และในชนชั้นนำระดับสูงจะมีบุคคลชนชั้นนำซึ่งมีอำนาจและอิทธิพลมากที่สุดมีจำนวนน้อยมาก

## 2. ความสัมพันธ์ระหว่างประชาชนและชนชั้นนำในชุมชนเบตง

ความสัมพันธ์ระหว่างประชาชนกับชนชั้นนำในชุมชนเบตงสามารถแยกออกเป็น 2 ลักษณะ คือ ความสัมพันธ์ในฐานะประชาชน ซึ่งเป็นสมาชิกของชุมชนและความสัมพันธ์ในฐานะประชาชนซึ่งอยู่ภายใต้การควบคุมและชี้นำโดยชนชั้นนำ ความสัมพันธ์ในแบบแรกเป็นความสัมพันธ์แบบใกล้ชิดสนิทสนมกันทุกคนซึ่งเป็นลักษณะเด่นของสังคัมชนบท แต่ความสัมพันธ์ในแบบที่สองแม้ว่าจะมีความสนิทสนมกันอยู่ แต่บางครั้งอาจนำไปสู่การมีความขัดแย้งกัน โดยเฉพาะอย่างยิ่งในยุคปัจจุบันที่ประชาชนโดยทั่วไปไม่ชอบพฤติกรรมการคอร์รัปชันของชนชั้นนำที่เป็นทางการ โดยเฉพาะอย่างยิ่งตำแหน่งที่มีผลกระทบต่อชุมชน แต่ถึงกระนั้นก็ตามพฤติกรรมการแสดง ความขัดแย้งของประชาชนโดยทั่วไปแล้วก็ไม่ค่อยรุนแรงนัก

ในด้านความสัมพันธ์ระหว่างชาวบ้านกับชนชั้นนำที่ไม่เป็นทางการจะพบว่าในชุมชนเบตงให้ความเคารพและเชื่อฟังผู้นำที่ไม่เป็นทางการอยู่ในระดับหนึ่ง ตัวอย่างเช่น การยอมรับบทบาทของนายวิรุณ ในการเป็นผู้ชี้นำการตัดสินใจที่สำคัญในชุมชนของชาวบ้านเบตง และการยอมรับนายเสริม เป็นผู้นำที่สำคัญในทางชี้นำ ให้คำปรึกษา และตัดสินใจในการทำกิจกรรมเกี่ยวกับสมาคมมูลนิธิ ดังนั้นจึงทำให้ชนชั้นนำไม่เป็นทางการมีความสำคัญและทำให้ลักษณะแบบแผนความสัมพันธ์ระหว่างชาวบ้านกับชนชั้นนำที่ไม่เป็นทางการ เป็นไปในลักษณะส่งเสริมและสนับสนุนต่อกัน เมื่อมีการตัดสินใจเกี่ยวกับกิจกรรมที่สำคัญในชุมชน

อย่างไรก็ตาม แม้ว่าความสัมพันธ์ระหว่างชนชั้นนำกับประชาชนในชุมชนเบตง จะ เป็นไปลักษณะที่มีความใกล้ชิดสนิทสนมกับชนชั้นนำและไม่กล้าขัดแย้งกับชนชั้นนำอย่างเปิดเผย ในบางกรณีก็อาจเกิดขัดแย้งขึ้นได้เช่น เมื่อเทศบาลได้ขยายการพัฒนาคองการธุรกิจ โดยการให้ชุมชนมีส่วนร่วมมากขึ้น เช่น การดำเนินการสร้างและขยายตลาดสดของเทศบาลตำบลเบตง ทำให้ชุมชนเห็นความสำคัญของตำแหน่งนายกเทศมนตรีและเทศมนตรีต่อ ความเป็นอยู่ของตนมากขึ้น ทำให้ประชาชนในชุมชนมีความเชื่อที่มีผลกระทบต่อชุมชนเป็นไปได้ 2 ลักษณะ คือ เห็นว่าเป็นตำแหน่งที่มีความสำคัญและมีผลประโยชน์อยู่ระดับหนึ่ง อีกประการคือแสดงความคิดเห็นในทางไม่เห็นด้วยต่อโครงการ และอยากมีส่วนร่วมในการแก้ไขปัญหาของชุมชน ตัวอย่างเช่น การแสดงปฏิกิริยาไม่พอ

ใจต่อนายกเทศมนตรีและคณะผู้บริหารเทศบาล กรณีการใช้งบประมาณการก่อสร้างน้ำตกใจกลาง เมืองและสนามกีฬากลาง ซึ่งประชาชนในเขตต่างวิพากษ์วิจารณ์การใช้เงินไปในทางที่สิ้นเปลือง ให้ผลตอบแทนไม่คุ้มค่าเท่าที่ควร แต่อย่างไรก็ตามการแสดงปฏิกิริยาไม่พอใจของประชาชนกระทำไปในขอบเขตที่จำกัด ไม่กล้าเปิดเผยนัก เพราะเกรงกลัวในอิทธิพลของนายวิศิษฐ์

จากที่กล่าวมาทั้งหมด สามารถสรุปได้ว่าโครงสร้างอำนาจชุมชนอำเภอชายแดนภาคใต้ มีลักษณะการแบ่งออกเป็นสองกลุ่ม คือกลุ่มชนชั้นนำที่เป็นทางการ กับกลุ่มชนชั้นนำไม่เป็นทางการ ซึ่งในแต่ละกลุ่มต่างก็มีบทบาทและอิทธิพลในการตัดสินใจ ในการกำหนดนโยบาย และกิจกรรมของ ชุมชน แต่ถ้านิยามอีกมุมหนึ่งว่าโครงสร้างอำนาจชุมชนดังกล่าวเกิดจากการร่วมมือ และมีการ แบ่งงานกันทำตามความถนัด หรือความสามารถของแต่ละคนในที่สุด แล้วก็คือการแลกเปลี่ยนผลประโยชน์ร่วมกันของชุมชนนั่นเอง ลักษณะดังกล่าวจะพบว่า การเปลี่ยนแปลงจะเกิดขึ้นเฉพาะ ตำแหน่งของผู้ที่มีบทบาทหรือมีอิทธิพลมากที่สุด ซึ่งเป็นชนชั้นนำระดับสูงเท่านั้น

ดังนั้นจึงสรุปได้ว่าโครงสร้างอำนาจของชุมชนอำเภอชายแดนภาคใต้ มีลักษณะที่เป็นรูป ปิรามิด (pyramids) โดยมีชนชั้นนำระดับสูงซึ่งเป็นผู้ดำรงตำแหน่งสูงสุดของชุมชน เป็นผู้ที่อยู่ ยอดสุดของปิรามิด ซึ่งจากการศึกษาพบว่า เป็นตำแหน่งนายอำเภอ กับนายกเทศมนตรี รองลงมา คือชนชั้นนำระดับต่ำ ส่วนฐานของปิรามิดคือประชาชนผู้มีใช้ เป็นชนชั้นนำเป็นผู้ที่รับผลการตัดสินใจ ของชนชั้นนำระดับสูงนั่นเอง