



## 1.1 ความเป็นมาและความสำคัญของปัญหา

การศึกษาเรื่อง " แนวทางการพัฒนาโครงข่ายและที่ตั้งตลาดผักและผลไม้ที่สอดคล้องกับพื้นที่ผลิตในภาคใต้ของประเทศไทย " เกิดจากการพิจารณาเห็นว่า ผักและผลไม้ซึ่งเป็นสินค้าที่มีโอกาสการขยายตัวทางการตลาดนั้นเป็นผลผลิตทางการเกษตรประเภทหนึ่งที่มีลักษณะบอบช้ำง่าย และเสื่อมคุณภาพเร็ว เน่าเสียง่าย ผลผลิตประเภทนี้จำเป็นต้องกระจายให้ถึงผู้บริโภคในเวลาอันรวดเร็ว ขึ้นตอนต่างๆ ในการกระจายผลผลิตนั้นมีความสัมพันธ์กับลักษณะโครงข่ายและที่ตั้งตลาด และระบบการตลาด เนื่องจากตลาดเป็นตัวกลางในการกระจายผลผลิตจากพื้นที่ผลิตไปสู่ผู้บริโภค โดยเส้นทางการคมนาคมขนส่งที่เชื่อมโยงระหว่างแหล่งตลาดกับพื้นที่ผลิตจะช่วยอำนวยความสะดวกให้กับการกระจายผลผลิต ถ้าสภาพเส้นทางการคมนาคมที่ได้รับการพัฒนาปรับปรุงให้สามารถใช้งานได้ในทุกฤดูกาล และสามารถเชื่อมโยงระหว่างพื้นที่ผลิตกับตลาดได้ทั่วถึง ก็เป็นปัจจัยเอื้อให้เกิดการขนส่งที่รวดเร็วและมีประสิทธิภาพขึ้น

เมื่อศึกษาสภาพทั่วไปของตลาดสินค้าเกษตรในปัจจุบันของประเทศไทย พบว่าระบบตลาดและการกำหนดราคาดังนั้นเป็นลักษณะที่มีการรวมศูนย์ กล่าวคือราคาผลผลิตในประเทศส่วนใหญ่ถูกกำหนดโดยตลาดขายส่งในกรุงเทพมหานคร แล้วจึงแปลงราคาลงสู่ภูมิภาคจนถึงแหล่งผลิตโดยผ่านพ่อค้าคนกลางหลายขั้นตอน ซึ่งบุคคลเหล่านี้รู้ความเคลื่อนไหวของราคารวดเร็วและถูกต้องกว่ากลุ่มเกษตรกร เกษตรกรมีอำนาจต่อรองน้อยจึงอยู่ในฐานะที่ต้องยอมรับเงื่อนไขและราคาที่พ่อค้าเสนอให้ ทั้งนี้เพราะขาดความรู้ความเข้าใจในด้านการตลาด มีภาระหนี้สิน ประกอบกับการขาดความรู้ความเข้าใจในเทคโนโลยีและสิ่งอำนวยความสะดวกพื้นฐาน เช่น การบรรจุหีบห่อ การคัดขนาดผลผลิต และการขนส่งที่สะดวกรวดเร็ว เป็นต้น จึงเห็นได้ว่าลักษณะของการกำหนดราคาที่มีเงื่อนไขผูกพันอยู่กับตลาดที่มีการรวมศูนย์เพียงแห่งเดียวนั้นไม่ยุติธรรมต่อเกษตรกรซึ่งเป็นผู้ผลิต

จากการศึกษาเพื่อปรับปรุงระบบตลาดสินค้าเกษตรของบริษัทการจัดการเกษตรและอุตสาหกรรม จำกัด เกี่ยวกับสภาพของตลาดผักและผลไม้ที่เป็นอยู่ในปัจจุบัน พบว่า จากสาเหตุที่พืชผักและผลไม้เป็นสินค้าเกษตรที่มีคุณลักษณะเน่าเสียเร็ว (Perishable Goods) จึงไม่เหมาะที่สินค้าประเภทนี้จะเข้าค้าในตลาดสินค้าแห่งประเทศไทย ดังนั้นการเชื่อมโยงระหว่างตลาดสินค้าแห่งประเทศไทยกับตลาดกลางในระดับท้องถิ่นหรือภูมิภาคจึงไม่เกิดขึ้นเหมือนกับสินค้าเกษตร

ประเภทอื่นๆ เช่น ัญพืช เมื่อเป็นเช่นนี้จึงไม่มีแรงผลักดันโดยตรงจากตลาดสินค้าแห่งประเทศไทยที่จะทำให้เกิดตลาดกลางระดับท้องถิ่นหรือภูมิภาคของสินค้าประเภทนี้ นอกจากนี้สภาพการค้าในปัจจุบันของสินค้าผักและผลไม้ก็ไม่ได้เชื่อมโยงกับตลาดกลางที่กรุงเทพฯ เท่าใดนัก เพราะตลาดกลางที่เกิดขึ้นในท้องถิ่นบางแห่งโดยเฉพาะที่อยู่ไกลจากกรุงเทพฯ จะสนองความต้องการของผู้บริโภคในบริเวณนั้น การส่งสินค้าเข้ากรุงเทพฯ จึงมีไม่มากนัก อย่างไรก็ตามตลาดกลางระดับท้องถิ่นหรือภูมิภาคของสินค้าเหล่านี้อาจมีขึ้นได้ด้วยแรงผลักดันของความต้องการการค้าในบริเวณนั้น เช่น บริเวณที่เป็นแหล่งกลางในการขนถ่ายสินค้าจากเกษตรกรหรือผู้ค้าที่รวบรวมเพื่อรอขนส่งต่อไปยังตลาดแห่งอื่น ณ ที่นี้อาจจะมีผู้เข้ามารับซื้อสินค้าหลายราย หรือเพื่อเป็นการกระจายสินค้าไปสู่ผู้บริโภคในท้องถิ่นเป็นไปโดยเร็ว ด้วยเหตุนี้จะทำให้เอกชนหรือส่วนราชการเห็นความจำเป็นและสนใจที่จะเข้ามาปรับปรุงหรือจัดตั้งตลาดกลางขึ้นในบริเวณดังกล่าว

ด้านรัฐบาลได้เห็นความสำคัญของการปรับปรุงระบบตลาดสินค้าเกษตรให้มีประสิทธิภาพโดยสนับสนุนให้มีการจัดตั้งตลาดกลางสินค้าเกษตรในระดับต่างๆ ตามความจำเป็นและเหมาะสมกับสภาพตลาดและลักษณะของสินค้า พร้อมทั้งปรับปรุงและจัดให้มีปัจจัยพื้นฐานและสิ่งอำนวยความสะดวกเพื่อจะให้เกิดการแข่งขันในการซื้อขาย ให้เกิดราคาที่เป็นธรรม อย่างไรก็ตามนโยบายนี้แม้จะเกิดประโยชน์ต่อการพัฒนาระบบการตลาดและการผลิต แต่ความสำเร็จในการดำเนินการที่จะเกิดขึ้นนั้นต้องอาศัยความร่วมมือ ความต้องการและความร่วมมือจากผู้ผลิตและผู้ค้าด้วย จึงจะสามารถทำให้นโยบายนี้ประสบความสำเร็จอย่างแท้จริง

งานวิจัยเรื่องนี้จัดทำขึ้นโดยเลือกพื้นที่ภาคใต้ของประเทศไทยเป็นพื้นที่ศึกษา เนื่องจากเห็นว่าภาคใต้เป็นภูมิภาคแห่งหนึ่งที่มีลักษณะทางกายภาพเหมาะสมต่อการเพาะปลูกผักและผลไม้ ผลผลิตผักและผลไม้จากภาคใต้นอกจากจะผลิตเพื่อบริโภคเองภายในภาคแล้วยังเป็นที่ต้องการของภูมิภาคใกล้เคียงและเป็นสินค้าส่งออกยังต่างประเทศอีกด้วย

จากข้อมูลของสำนักงานส่งเสริมการเกษตรภาคใต้ ในปี 2540 พบว่าภาคใต้มีพื้นที่การเกษตร 21,583,439 ไร่ คิดเป็นร้อยละ 48.8 ของพื้นที่ทั้งหมด ซึ่งพื้นที่การเกษตรนี้เป็นพื้นที่ส่วนที่เพาะปลูกไม้ผลไม่ยืนต้นถึง 12,117,934 ไร่ ซึ่งมากกว่าร้อยละ 50 ของพื้นที่การเกษตรทั้งหมด ส่วนพื้นที่ปลูกพืชผักและไม้ดอกไม้ประดับมีการใช้พื้นที่ 64,095 ไร่ นอกจากนี้เมื่อพิจารณาถึงผลผลิตการเกษตรประเภทผักและผลไม้พบว่า ในปี 2540 ภาคใต้มีพื้นที่ปลูกไม้ผล 943,207 ไร่ มีผลผลิตรวมกันทั้งหมด 384,263 ตัน มีมูลค่าผลผลิตรวม 4,461,566,126 บาท ส่วนพืชผักมีพื้นที่เพาะปลูก 44,430 ไร่ มีผลผลิตรวม 58,259 ตันคิดเป็นมูลค่าผลผลิตรวม 401,638,339 บาท

สรุปได้ว่า ปี 2540 ภาคใต้มีพื้นที่ปลูกผักและผลไม้ รวม 987,637 ไร่ มีผลผลิตผักและผลไม้รวม 442,522 ตัน คิดเป็นมูลค่าผลผลิตรวมประมาณ 4,863 ล้านบาท ปริมาณผักและ

สรุปได้ว่า ปี 2540 ภาคใต้มีพื้นที่ปลูกผักและผลไม้ รวม 987,637 ไร่ มีผลผลิตผักและผลไม้รวม 442,522 ตัน คิดเป็นมูลค่าผลผลิตรวมประมาณ 4,863 ล้านบาท ปริมาณผักและผลไม้ที่เป็นสินค้าเกษตรซึ่งทำรายได้มากมาให้กับพื้นที่แสดงให้เห็นถึงความอุดมสมบูรณ์และความเหมาะสมในการทำเกษตรของพื้นที่ อย่างไรก็ตามดังที่กล่าวข้างต้นว่าผลผลิตเหล่านี้มีการสูญเสียและบอบช้ำได้ง่าย จึงต้องส่งให้ถึงผู้บริโภคอย่างรวดเร็ว การรวบรวมและกระจายผลผลิตเหล่านี้จึงต้องอาศัยโครงข่ายตลาดและเส้นทางการคมนาคมที่มีประสิทธิภาพ เพื่ออำนวยความสะดวกให้กับการขนส่งผลผลิต โครงข่ายตลาดที่มีความเหมาะสมและมีประสิทธิภาพจะเกิดขึ้นได้ต้องอาศัยปัจจัยหลายอย่าง นอกจากปัจจัยหลักที่สำคัญคือ การคมนาคมขนส่งที่มีประสิทธิภาพรวดเร็วแล้ว สภาพการค้าและความต้องการของกลุ่มบุคคลในพื้นที่ผลิตที่มีส่วนเกี่ยวข้องในการผลิตและระบบตลาด รวมถึงสิ่งอำนวยความสะดวกต่างๆ ในระบบการตลาดก็มีความสำคัญต่อการเกิดขึ้นของโครงข่ายตลาดที่เหมาะสม โครงข่ายและที่ตั้งของตลาดที่มีประสิทธิภาพจะช่วยให้การรวบรวมและการกระจายผลผลิตจากพื้นที่ผลิตสู่ผู้บริโภคเกิดความสะดวกรวดเร็ว และมีผลต่อราคาขายที่เกษตรกรได้รับ นอกจากนี้การตลาดที่ให้ประโยชน์แก่เกษตรกรยังเป็นแรงผลักดันให้เกิดการพัฒนาการผลิตให้ดำเนินไปอย่างเป็นระบบและมีความมั่นคง เป็นฐานการผลิตด้านเกษตรกรรมให้กับภูมิภาคได้อย่างยั่งยืน

## 1.2 วัตถุประสงค์ของการศึกษา

- 1.2.1 ศึกษาการกระจายตัวและพัฒนาการของพื้นที่ผลิต รวมถึงปริมาณการผลิตของผักและผลไม้ในภาคใต้
- 1.2.2 ศึกษาขั้นตอนและวิธีการกระจายผลผลิตผักและผลไม้ของภาคใต้
- 1.2.3 ศึกษาสภาพปัจจุบันของโครงข่ายและที่ตั้งตลาดผักและผลไม้ของภาคใต้
- 1.2.4 วิเคราะห์ความสัมพันธ์ของโครงข่ายและที่ตั้งของตลาดผักและผลไม้กับการขนส่งผักและผลไม้จากพื้นที่ผลิตสู่ผู้บริโภค
- 1.2.5 เสนอแนวทางการพัฒนาโครงข่ายและที่ตั้งตลาดผักและผลไม้ที่สอดคล้องกับพื้นที่ผลิตในภาคใต้ของประเทศไทย

## 1.3 ขอบเขตการศึกษา

- 1.3.1 ขอบเขตด้านเนื้อหา

### 1.3.2 ขอบเขตด้านพื้นที่

พื้นที่ศึกษาของงานวิจัยชิ้นนี้ครอบคลุมพื้นที่ภาคใต้ของประเทศไทย ประกอบด้วย จังหวัดต่างๆ 14 จังหวัด ได้แก่ จังหวัดนครศรีธรรมราช กระบี่ พังงา ภูเก็ต สุราษฎร์ธานี ระนอง ชุมพร สงขลา สตูล ตรัง พัทลุง บัตตานี ยะลา และนราธิวาส มีพื้นที่รวมทั้งสิ้น 70,715.19 ตารางกิโลเมตร

## 1.4 ผลที่คาดว่าจะได้รับ

- 1.4.1 ทราบการกระจายตัวและพัฒนาการของพื้นที่ผลิต รวมถึงปริมาณการผลิตของ ผักและผลไม้ในภาคใต้
- 1.4.2 ทราบขั้นตอนและวิธีการกระจายผลผลิตผักและผลไม้ของภาคใต้
- 1.4.3 ทราบสภาพปัจจุบันของโครงข่ายและที่ตั้งตลาดผักและผลไม้ในภาคใต้
- 1.4.4 เป็นแนวทางการพัฒนาโครงข่ายและที่ตั้งตลาดผักและผลไม้ที่สอดคล้องกับพื้นที่ผลิตในภาคใต้

## 1.5 ขั้นตอนและวิธีการศึกษา

- 1.5.1 ศึกษาและทบทวนแนวความคิด ทฤษฎี และงานวิจัยที่เกี่ยวข้องเพื่อกำหนด กรอบแนวความคิดในการศึกษา
- 1.5.2 กำหนดขอบเขตและขั้นตอนในการศึกษา
- 1.5.3 เก็บรวบรวมข้อมูลทั้งในระดับปฐมภูมิและทุติยภูมิ โดยใช้วิธีการสำรวจภาคสนาม การสัมภาษณ์และการออกแบบสอบถามเป็นวิธีการเก็บรวบรวมข้อมูลในระดับปฐมภูมิ และใช้วิธีค้นคว้ารวบรวมข้อมูล สถิติ ระดับทุติยภูมิจากแหล่งข้อมูลต่างๆ
- 1.5.4 นำข้อมูลดิบมาผ่านการวิเคราะห์โดยศึกษาจากการกระจายของข้อมูลในพื้นที่ และเปรียบเทียบ และจัดเสนอข้อมูลต่างๆ ดังกล่าวในรูปของตาราง แผนภาพ แผนภูมิและแผนที่ รวมทั้งภาพถ่ายเพื่อแสดงถึงสภาพการณ์และแนวโน้มของเรื่อง ที่ศึกษา
- 1.5.5 สรุปผลการศึกษาเพื่อแสดงอุปสรรคและโอกาสในการพัฒนา

เทียบสัดส่วน และจัดเสนอข้อมูลต่างๆ ดังกล่าวในรูปของตาราง แผนภาพ แผนภูมิและแผนที่ รวมทั้งภาพถ่ายเพื่อแสดงถึงสภาพการณ์และแนวโน้มของเรื่องการศึกษา

- 1.5.5 สรุปผลการศึกษาเพื่อแสดงอุปสรรคและโอกาสในการพัฒนา
- 1.5.6 จัดทำแนวทางการพัฒนาโครงข่ายและที่ตั้งตลาดผักและผลไม้ที่สอดคล้องกับพื้นที่ผลิตโดยแบ่งเป็นระดับระหว่างภูมิภาคและระดับภายในภูมิภาค
- 1.5.7 เสนอข้อเสนอแนะประกอบแนวทางการพัฒนาเพื่อเป็นการสนับสนุนการดำเนินงานให้เกิดประสิทธิผลยิ่งขึ้น (แผนภาพที่ 1.1)

## 1.6 คำจำกัดความ

**ตลาด** หมายถึง สถานที่ที่ผู้ซื้อผู้ขายมาซื้อขายสินค้าเกษตรในลักษณะขายส่งด้วยวิธีประมูลหรือต่อราคา ทั้งนี้ไม่ว่าจะซื้อขายโดยตรงหรือผ่านนายหน้าก็ตาม

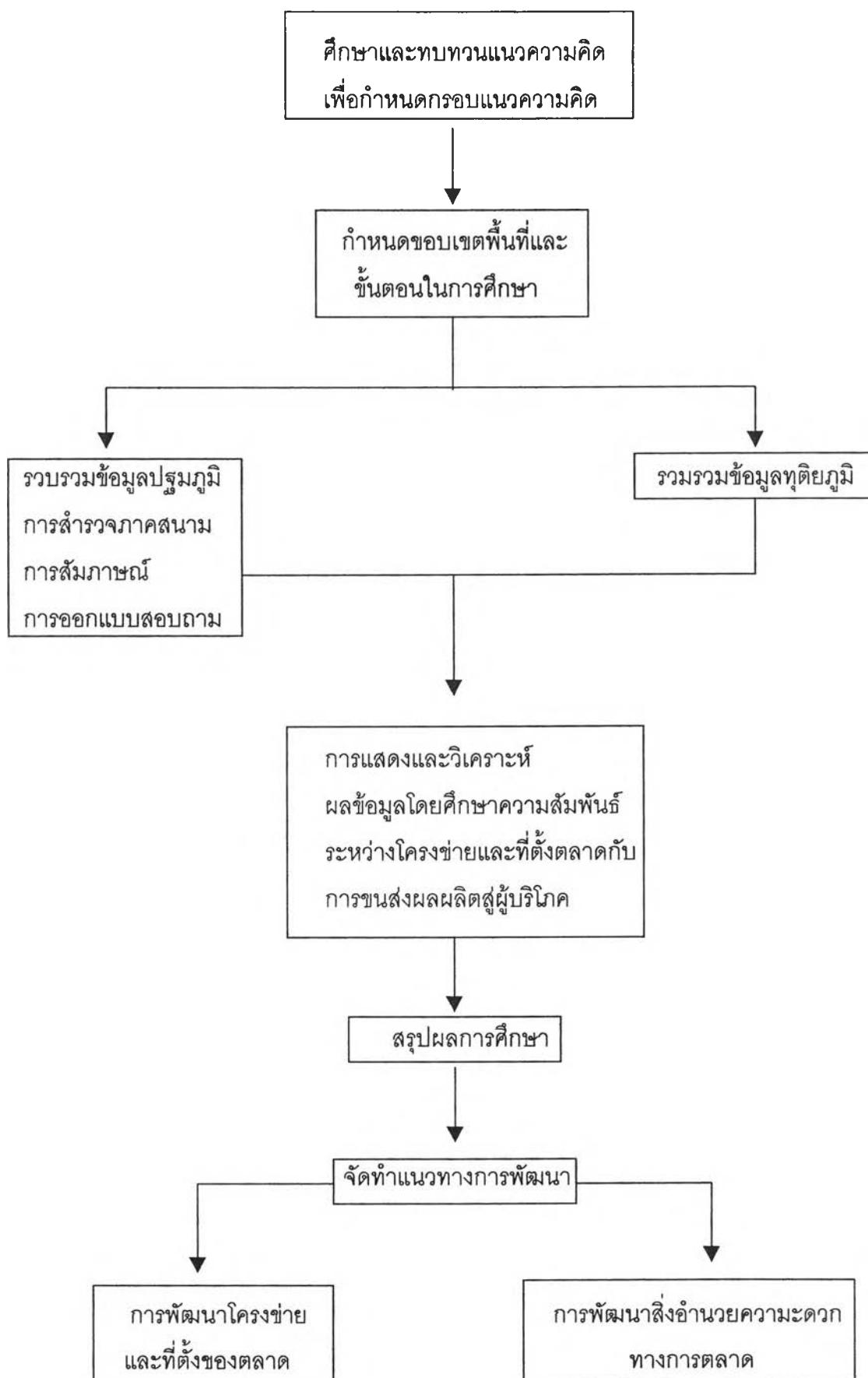
**ตลาดนัดสินค้าเกษตร** หมายถึง จุดรวมการซื้อขายหรือจุดนัดพบของผู้ซื้อผู้ขายที่จะมาซื้อขายสินค้ากันโดยตรง อาจมีการซื้อขายกันทุกวันในช่วงที่มีสินค้าออกสู่ตลาดมาก หรือกำหนดเอาไว้วันหนึ่งวันใดหรือช่วงหนึ่งช่วงใดทำการซื้อขายกันตามแต่จะนัดหมาย สถานที่ซื้อขายอาจกำหนดกันขึ้นเป็นครั้งคราวตามแต่ความเหมาะสม ควรอยู่ในแหล่งผลิตนั้นๆ เพื่อสะดวกแก่การนำสินค้ามาขาย วิธีการซื้อขายในตลาดกระทำได้ทั้งตกลงราคา โดยเปิดเผยหรือประมูลราคา โดยมีสิ่งอำนวยความสะดวกขั้นพื้นฐานบริการแก่ผู้ซื้อผู้ขาย อาทิ สถานที่ซื้อขาย ลานจอดรถ และการไกล่เกลี่ยข้อพิพาทที่เกิดขึ้น ส่วนใหญ่มักจัดเป็นตลาดนัดที่มีการซื้อขายสินค้าชนิดใดชนิดหนึ่ง

**โครงข่ายตลาด** หมายถึง ระดับของตลาดที่เป็นตัวกลางในการรวบรวมผลผลิตจากพื้นที่ผลิต และกระจายผลผลิตไปสู่ผู้บริโภคซึ่งแสดงให้เห็นจากความเชื่อมโยงทางเศรษฐกิจผ่านการไหลเวียนของผลผลิตและความเชื่อมโยงทางกายภาพผ่านเส้นทางการคมนาคมจากพื้นที่ผลิตถึงตลาด

**ไม้ผล** หมายถึง ผลไม้ที่เป็นพืชยืนต้น

**พืชยืนต้น** หมายถึง พืชที่มีระบบรากแก้วมีลำต้นสูง มีวงจรรากเพาะปลูกยาวกว่าพืชที่ไม่มีระบบรากแก้ว ซึ่งอาจเป็นไม้ผลหรือไม่ใช่ไม้ผลก็ได้

แผนภาพที่ 1.1 แสดงขั้นตอนการศึกษา



## 1.7 แหล่งข้อมูล

1.7.1 ข้อมูลปฐมภูมิ ได้จากการสำรวจภาคสนาม ออกแบบสอบถามกลุ่มประชากรเป้าหมาย รวมถึงการสัมภาษณ์บุคคลที่เกี่ยวข้องกับหัวข้อศึกษา เนื่องจากเป็นข้อมูลซึ่งไม่สามารถรวบรวมได้จากเอกสาร

1.7.2 ข้อมูลทุติยภูมิ เป็นข้อมูลพื้นฐานเกี่ยวกับสภาพทั่วไปและศักยภาพของพื้นที่ศึกษาในด้านต่างๆ การผลิตและการตลาดผลไม้ และข้อมูลอื่นๆ ที่เกี่ยวข้องกับการศึกษาโดยเก็บรวบรวมมาจากแหล่งข้อมูลต่างๆ ที่ได้มีการเก็บรวบรวมไว้เป็นเอกสารโดยทั้งหน่วยงานของภาครัฐและเอกชน ได้แก่

### สำนักนายกรัฐมนตรี

- สำนักงานคณะกรรมการพัฒนาการเศรษฐกิจและสังคมแห่งชาติ
- สำนักงานสถิติแห่งชาติ

### กระทรวงมหาดไทย

- กรมการปกครอง
- กรมการพัฒนาชุมชน

### กระทรวงเกษตรและสหกรณ์

- กรมพัฒนาที่ดิน
- กรมวิชาการเกษตร
- กรมส่งเสริมการเกษตร
- สำนักงานเศรษฐกิจการเกษตร
- กรมชลประทาน

### กระทรวงพาณิชย์

- กรมเศรษฐกิจการพาณิชย์
- กรมการค้าภายใน

### กระทรวงคมนาคม

- กรมทางหลวง
- กรมการขนส่งทางบก

### แหล่งข้อมูลในภาคใต้

- สำนักงานส่งเสริมการเกษตรภาคใต้
- สำนักงานเกษตรจังหวัด

- สำนักงานพาณิชย์จังหวัด

#### จุฬาลงกรณ์มหาวิทยาลัย

- สถาบันวิทยบริการ
- ศูนย์เอกสารแห่งประเทศไทย
- ห้องสมุดคณะสถาปัตยกรรมศาสตร์
- ห้องสมุดคณะเศรษฐศาสตร์

#### มหาวิทยาลัยเกษตรศาสตร์

- สำนักหอสมุดกลาง
- ห้องสมุดพิทยาลงกรณ์ คณะเศรษฐศาสตร์และบริหารธุรกิจ

#### สภาวิจัยแห่งชาติ

#### สถาบันเทคโนโลยีแห่งเอเชีย

### 1.8 ข้อตกลงร่วมกันในการศึกษา

แหล่งตลาดหรือตลาด นี้พิจารณาเฉพาะระบบตลาดเสรี มิได้รวมถึงระบบตลาดตามข้อตกลง ส่วนแหล่งตลาดหรือตลาดที่ทำการศึกษานั้นพิจารณาตลาดที่มีลักษณะซื้อขายแบบค้าส่ง

### 1.9 ข้อจำกัดในการศึกษา

- 1.9.1 ขอบเขตพื้นที่ศึกษาขนาดใหญ่ทำให้ต้องใช้เวลานานในการสำรวจภาคสนาม ซึ่งบางเขตพื้นที่ไม่อาจทำการสำรวจได้ จึงต้องอาศัยข้อมูลจากเอกสารในระดับทุติยภูมิหรือการสัมภาษณ์จากบุคคลในท้องถิ่นแทน
- 1.9.2 งบประมาณในการศึกษามีจำกัด การศึกษาในขอบเขตพื้นที่ขนาดใหญ่จำเป็นต้องใช้งบประมาณมากเพื่ออำนวยความสะดวกในการศึกษา แต่ผู้ศึกษาเองมีข้อจำกัดด้านงบประมาณ จึงทำให้การศึกษามีอุปสรรคในการออกสำรวจภาคสนาม แต่ผู้ศึกษาพยายามจัดสรรงบประมาณให้เอื้อประโยชน์ต่อการศึกษาให้มากที่สุดเท่าที่จะทำได้