

รายการอ้างอิง

ภาษาไทย

บัณฑิตวิทยาลัย. 2539. คู่มือการพิมพ์วิทยานิพนธ์. กรุงเทพมหานคร: สำนักพิมพ์จุฬาลงกรณ์มหาวิทยาลัย.

เขาวัดถ้ำกษัตริย์. 2539. การพัฒนาโปรแกรมอรรถประโยชน์สำหรับจัดการเพิ่มข้อมูลจุฬาลงกรณ์มหาวิทยาลัย. วิทยานิพนธ์ปริญญาโท สาขาวิชาคอมพิวเตอร์ จุฬาลงกรณ์มหาวิทยาลัย.

ภาษาอังกฤษ

Baase, S. 1988. Computer Algorithms. USA: Addison-Wesley Publishing Company.

Coad, Peter, David North, and Mark Mayfields. 1995. Object Models Strategies, Patterns, and Applications. 1st ed. New Jersey, USA: Prentice Hall PTR.

Miller, N. 1987. File Organization Using Pascal. USA: The Benjamin/Cummings Publishing Company.

Niles, A. 1991. EndNote A Reference Database and Bibliography Maker(1st ed.). USA: Niels & Associates.

Niles, A. 1997. EndNote2Plus (3rd ed.). USA: Niels & Associates.

Norman, Randal J. 1996. Object-oriented systems analysis and design. 1st ed. New Jersey, USA: Prentice Hall PTR.

Coleman, Drek et al. 1994. Object-oriented developer: the fusion method. 1st ed. New Jersey, USA: Prentice-Hall.

Gamma, Erich et al. 1995. Design Patterns: elements of reusable object-oriented software. 1st ed. USA: Addison-Wesley Publishing Company.

Information, Instistue for Scientific. 1995. Reference Manager version 7 for Windows. 1st ed. CA, USA: Research Information System.

White, Iseult; Goldberg, Marc. 1994. Using the Booch method: a rational approach. 1st ed. USA: The benjamin/Cummings Publishing Company.

Wirfs-Brock, R.I., B. Wilkerson, and L. Wiener. 1990. Designing Object-Oriented Software. Englewood Cliffs, NJ: Prentice Hall.



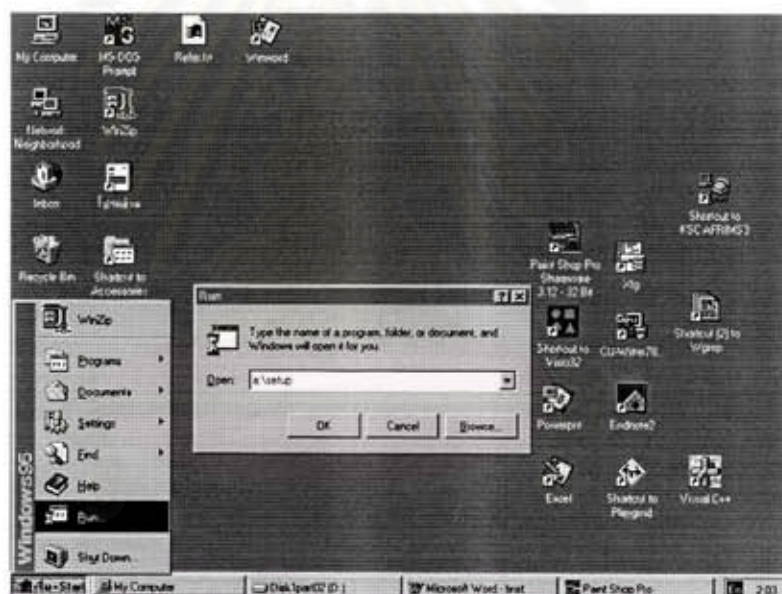
สถาบันวิทยบริการ
จุฬาลงกรณ์มหาวิทยาลัย

การติดตั้งระบบ

ในบทนี้จะกล่าวถึงวิธีการติดตั้งระบบจากแผ่นดิสก์ติดตั้งขนาดความจุ 1.44 เมกาไบต์ สองแผ่นลงในฮาร์ดดิสก์ของเครื่องคอมพิวเตอร์

วิธีการติดตั้ง

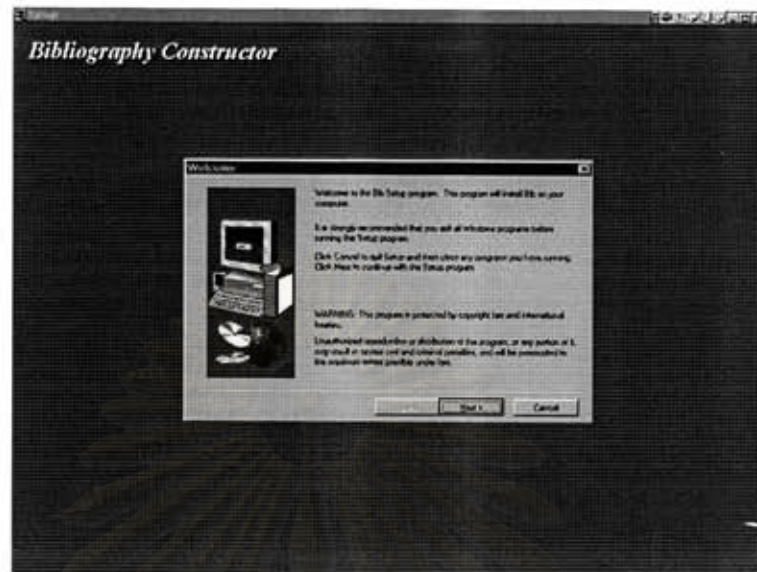
1. ใส่แผ่นดิสก์ที่เขียนว่า “แผ่นที่ 1” ลงในช่องใส่แผ่นดิสก์ขนาด 3.5 นิ้ว
2. ถ้าใช้วินโดวส์ 3.x เรียกรายการ Run จากรายการ File ของ Program Manager และพิมพ์ว่า “A:\SETUP” ถ้าใช้วินโดวส์ 95 เรียกรายการ Run จากปุ่ม Start และพิมพ์ว่า “A:\SETUP” เช่นกันดังรูปที่ 49



รูปที่ 49 หน้าต่างเรียกโปรแกรมติดตั้งให้ทำงาน

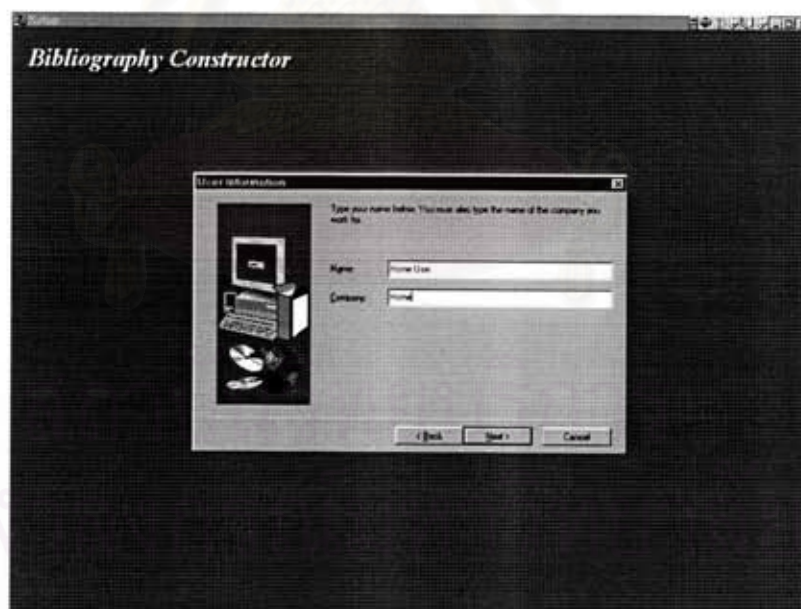
จุฬาลงกรณ์มหาวิทยาลัย

2.1 ระบบติดตั้งจะแสดงหน้าต่างแสดงการต้อนรับการติดตั้งดังรูปที่ 50



รูปที่ 50 หน้าต่างแสดงการต้อนรับการติดตั้ง

2.2 เมื่อคลิกปุ่ม Next จะแสดงหน้าต่างให้กรอกข้อมูลของผู้ใช้ดังรูปที่ 51



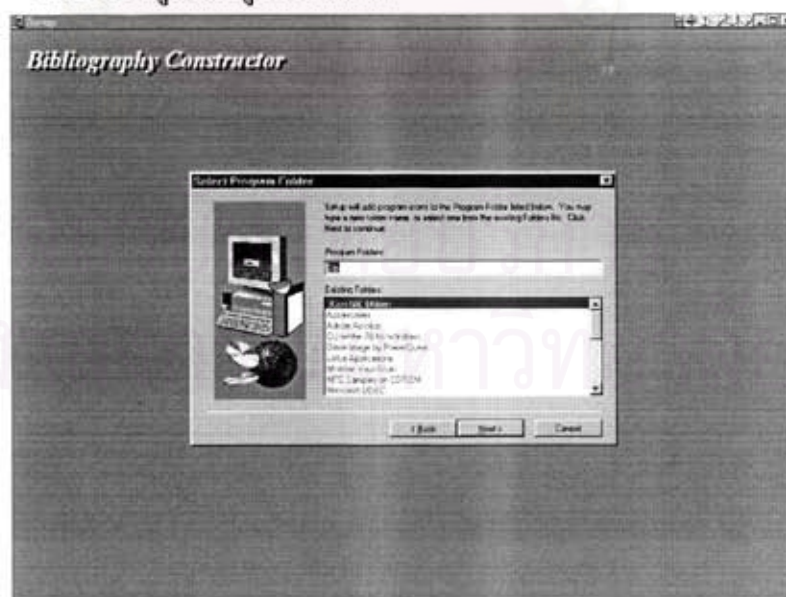
รูปที่ 51 หน้าต่างกรอกข้อมูลของผู้ใช้

2.3 เมื่อผู้ใช้กรอกข้อมูลและกดปุ่ม Next จะแสดงหน้าต่างดังรูปที่ 52 ซึ่งจะแสดงชื่อของแฟ้มที่จะเก็บ โปรแกรม ซึ่งตามปกติจะให้ป็น "C:\BIB" แต่ผู้ใช้สามารถแก้ไขได้โดยกดปุ่ม Browse เพื่อเลือกชื่อแฟ้มข้อมูลใหม่ได้



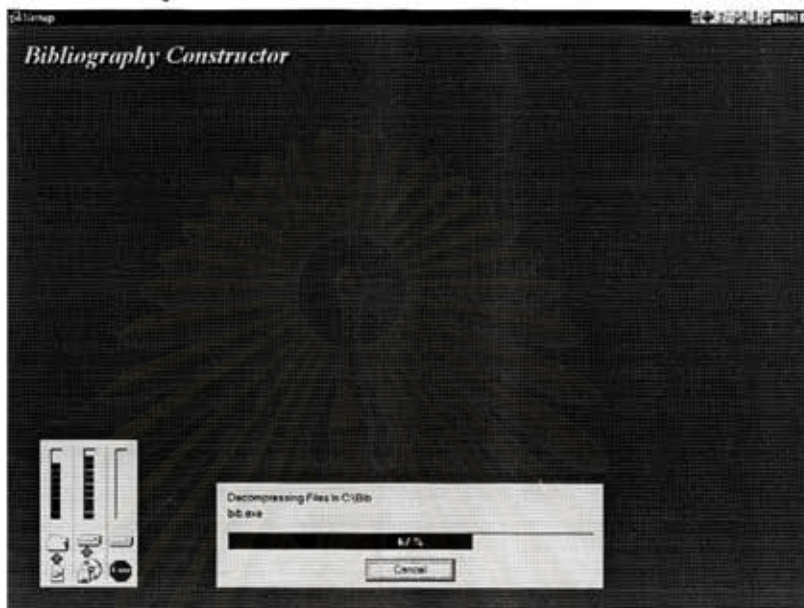
รูปที่ 52 หน้าต่างบอกชื่อแฟ้มที่เก็บโปรแกรม

2.4 เมื่อผู้ใช้เลือกแฟ้มข้อมูลที่เก็บโปรแกรมได้ และกดปุ่ม Next ระบบติดตั้งจะแสดงหน้าต่างดังรูปที่ 53 ซึ่งจะแสดงแฟ้มข้อมูลที่เก็บรูปภาพที่เป็นตัวแทนของโปรแกรม โดยปกติจะให้ชื่อว่า "Bib" ซึ่งผู้ใช้สามารถเปลี่ยนชื่อ หรือเลือกชื่อแฟ้มข้อมูลที่มีอยู่แล้วแทนได้



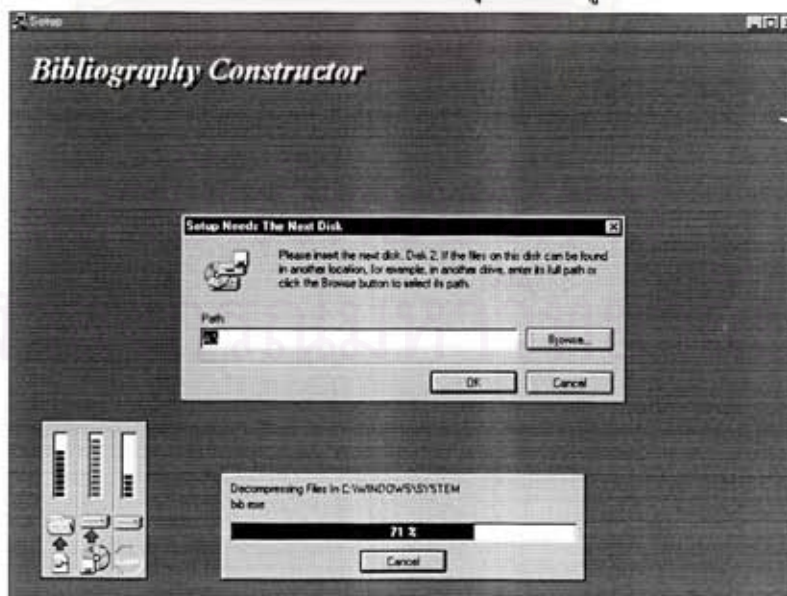
รูปที่ 53 หน้าต่างแสดงแฟ้มเก็บรูปภาพของโปรแกรม

2.5 เมื่อคลิกปุ่ม Next ระบบติดตั้งจะเริ่มการติดตั้ง โดยทำการสำเนาโปรแกรมไปยัง
 เพิ่มข้อมูลที่เลือกไว้ โดยจะแสดงภาพของความก้าวหน้าของการติดตั้งเป็น
 กราฟแท่งและจำนวนเปอร์เซ็นต์ พร้อมกับบอกชื่อเพิ่มข้อมูลที่กำลังทำการ
 สำเนา ดังรูปที่ 54



รูปที่ 54 หน้าต่างกราฟแสดงความก้าวหน้าในการติดตั้ง

2.6 ในระหว่างการติดตั้งเมื่อระบบติดตั้งทำการสำเนาแผ่นดิสก์แผ่นที่หนึ่งจนหมด
 แล้วจะถามหาแผ่นดิสก์ต่อไป ให้ผู้ใช้นำแผ่นดิสก์เก่าออกและใส่แผ่นดิสก์ที่
 เขียนว่า “แผ่นที่ 2” เข้าไปแทน และกดปุ่ม OK ดังรูปที่ 55



รูปที่ 55 หน้าต่างติดตั้งถามหาแผ่นดิสก์ที่สอง

2.7 เมื่อระบบติดตั้งทำงานเสร็จจะแสดงหน้าต่างว่าทำการติดตั้งเสร็จสมบูรณ์ และให้โอกาสว่าจะทำการเรียกโปรแกรมที่เพิ่งติดตั้งมาทำงานทันทีหลังจากออกจากการติดตั้งหรือไม่ โดยทำเครื่องหมายถูกหน้าข้อความ “Yes, Launch the program file” หลังจากนั้นให้กดปุ่ม Finish เพื่อจบการติดตั้ง ดังรูปที่ 56

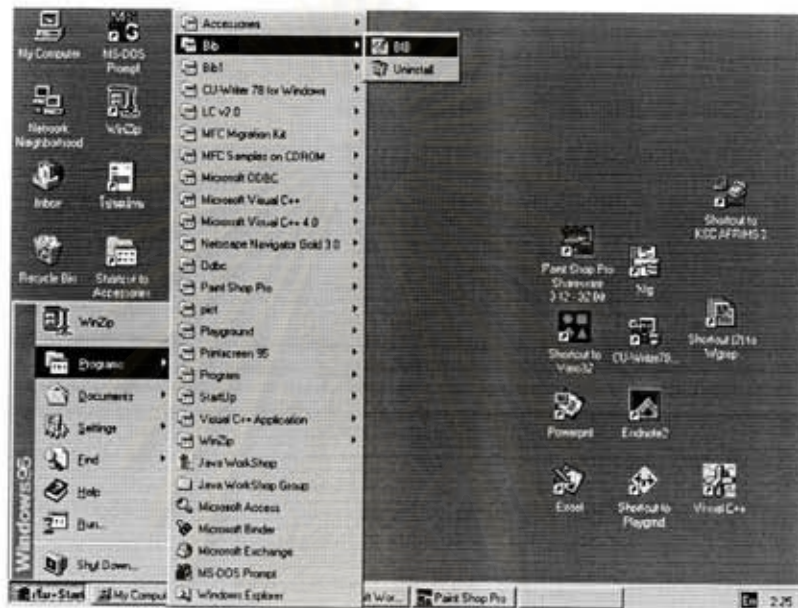


รูปที่ 56 หน้าต่างแสดงข้อความการติดตั้งครบสมบูรณ์

สถาบันวิทยบริการ
จุฬาลงกรณ์มหาวิทยาลัย

หลังจากนั้นผู้ใช้สามารถเรียกโปรแกรมมาทำงานได้โดย

- 1) ถ้าเป็นวินโดวส์ 3.X ให้ผู้ใช้เปิดเพิ่มภาพชื่อ “Bib” ใน Program Manager และกดปุ่มเมาส์ซ้ายสองครั้งบนภาพที่มีชื่อว่า Bib
- 2) ถ้าเป็นวินโดวส์ 95 ให้ผู้ใช้เรียกโปรแกรมชื่อ “Bib” จากเพิ่มภาพชื่อ “Bib” โดยกดปุ่ม Start, Program ดังรูปที่ 57



รูปที่ 57 การเรียกโปรแกรมมาทำงาน

สถาบันวิทยบริการ
จุฬาลงกรณ์มหาวิทยาลัย

ประวัติผู้วิจัย

ผู้เขียนชื่อ นายเฉลิมเกียรติ วิไลรัตนภรณ์ เกิดวันที่ 11 กรกฎาคม พ.ศ. 2501 ที่จังหวัด กรุงเทพมหานคร สำเร็จการศึกษาปริญญาวิทยาศาสตรบัณฑิต (วิทยาการคอมพิวเตอร์) มหาวิทยาลัยมหิดล ปีพ.ศ. 2537 ปัจจุบันทำงานอยู่ที่สถาบันวิจัยวิทยาศาสตร์การแพทย์ทหาร (ฝ่ายสหรัฐฯ) ในตำแหน่งผู้จัดการฝ่ายปฏิบัติการคอมพิวเตอร์



สถาบันวิทยบริการ
จุฬาลงกรณ์มหาวิทยาลัย