



### บทที่ 3

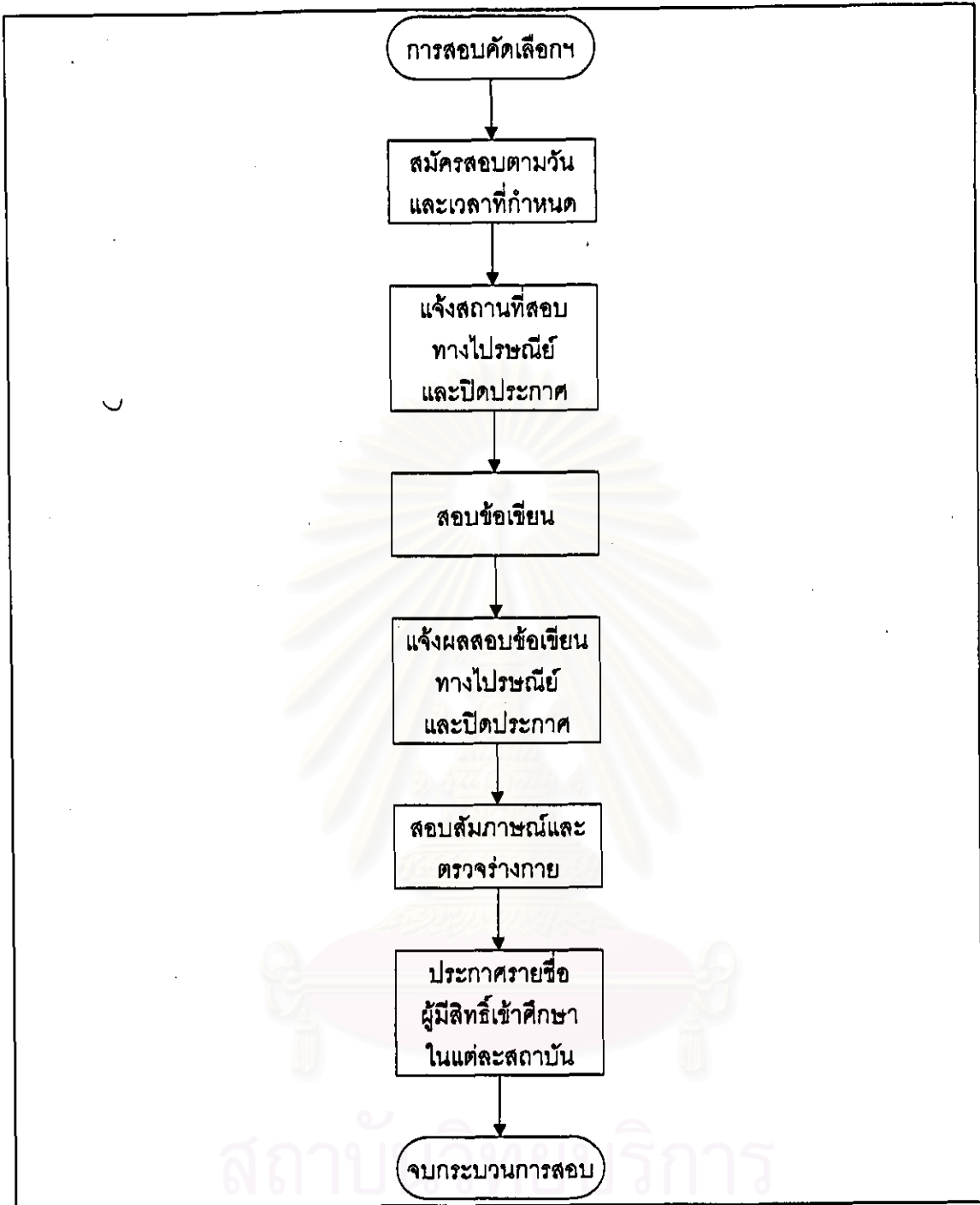
## การสอบคัดเลือกบุคคลเข้าศึกษาในสถาบันอุดมศึกษา

ในปัจจุบันเว็บไซต์ไว้เว็บเข้ามามีบทบาทในการดำเนินชีวิตของคนเรามากขึ้นในแทบทุกด้าน เนื่องจากเว็บไซต์ไว้เว็บเป็นสื่อที่ทันสมัย เข้าใจง่าย และสามารถทำการสื่อสารได้กว้างขวาง เว็บไซต์ไว้เว็บจึงเป็นสื่อที่ได้รับความนิยมมากในการเผยแพร่ข้อมูลข่าวสารต่างๆ บนอินเทอร์เน็ต ในการวิจัยนี้เป็นการเสนอแนวทางในการนำเสนอสารสนเทศบนเว็บไซต์ไว้เว็บโดยใช้งานการสอบคัดเลือกบุคคลเข้าศึกษาในสถาบันอุดมศึกษาเป็นกรณีศึกษา

### ขั้นตอนการสอบคัดเลือกบุคคลเข้าศึกษาในสถาบันอุดมศึกษา

กระบวนการในการสอบคัดเลือกบุคคลเข้าศึกษาในสถาบันอุดมศึกษาในปัจจุบันนี้มีขั้นตอนดังแสดงในรูป 3.1 โดยมีรายละเอียดพอสังเขปดังนี้

- ผู้สมัครต้องยื่นใบสมัครตามวันและเวลาที่กำหนดไว้ในใบสมัครเท่านั้น โดยผู้สมัครต้องเตรียมเอกสารการสมัครให้ครบถ้วนและกรอกชุดใบสมัครให้เรียบร้อยตามรายละเอียดที่ระบุไว้ในหนังสือระเบียบการ
- ทบวงมหาวิทยาลัยจะแจ้งสถานที่สอบข้อเขียนให้ผู้สมัครทุกคนทราบทางไปรษณีย์ และปิดประกาศแผนผังที่นั่งสอบของผู้สมัครทุกคน ณ สนามสอบส่วนกลาง รวมทั้งปิดประกาศแผนผังที่นั่งสอบของผู้สมัครของแต่ละเขต ณ เขตการสอบนั้นๆ
- สอบข้อเขียนตามประกาศแผนผังที่นั่งสอบของแต่ละสนามสอบ ผู้สมัครต้องนำบัตรเลขที่นั่งสอบไปด้วยเพื่อให้กรรมการตรวจสอบได้
- ทบวงมหาวิทยาลัยจะแจ้งผลการสอบข้อเขียน และกำหนดการสอบสัมภาษณ์และตรวจร่างกายให้ผู้เข้าสอบทุกคนทราบทางไปรษณีย์ โดยมีการปิดประกาศรายชื่อผู้สอบผ่านข้อเขียนและกำหนดการต่างๆ ณ สนามสอบส่วนกลางและสนามสอบต่างจังหวัดแต่ละแห่ง
- การสอบสัมภาษณ์และตรวจร่างกายจะดำเนินการ ณ สถาบันอุดมศึกษาที่สอบได้ตามวัน เวลาและสถานที่ที่ประกาศให้ทราบในประกาศผลการสอบข้อเขียน
- ทบวงมหาวิทยาลัยจะปิดประกาศรายชื่อผู้มีสิทธิ์เข้าศึกษาในแต่ละสถาบัน ณ สนามสอบส่วนกลางและสนามสอบต่างจังหวัดแต่ละแห่ง



รูปที่ 3.1 มังงานแสดงกระบวนการสอบคัดเลือกฯ

จากขั้นตอนที่กล่าวมานี้ มีข้อมูลหลายส่วนที่สามารถนำเสนอผ่านเว็ลต์ไวด์เว็บได้ ดังจะกล่าว

ถึงต่อไป

## การนำเสนอสารสนเทศผ่านเว็บไซต์เว็บ

ในงานวิจัยนี้จะนำข้อมูลสารสนเทศต่างๆ ที่เกี่ยวข้องกับงานการสอบคัดเลือกฯ มานำเสนอบนเว็บ โดยข้อมูลต่างๆ ที่นำมาเสนออาจแบ่งออกได้เป็นสองประเภทใหญ่ๆ คือ ข้อมูลคงที่ (static data) และข้อมูลที่มีการเปลี่ยนแปลง (dynamic data)

ข้อมูลคงที่ คือ ข้อมูลที่จัดเตรียมไว้ในรูปแบบแฟ้มข้อมูล HTML แล้ว ผู้ใช้สามารถเลือกตัวเชื่อมโยงเพื่อดูในเรื่องที่สนใจได้เลย ข้อมูลส่วนนี้มีการเปลี่ยนแปลงไม่บ่อยนัก ผู้ใช้จะได้รับข้อมูลเช่นเดิม หากมีการขอข้อมูลส่วนนี้มาดูใหม่อีกครั้ง ตัวอย่างข้อมูลประเภทนี้ได้แก่ สถาบันอุดมศึกษาที่จัดสอบ ปฏิทินการสอบ คุณสมบัติของผู้สมัคร ข้อปฏิบัติในการสมัครสอบ ตารางวันและเวลาสอบ เป็นต้น

แฟ้มข้อมูลนี้จะจัดเก็บเป็นแฟ้มข้อความ (text file) โดยมากจะอยู่ในรูปแบบ HTML ซึ่งผู้ใช้สามารถอ่านได้ง่ายบนเว็บเบราว์เซอร์ แหล่งที่มาของข้อมูลสำหรับนำมาเขียน HTML นั้นมาในรูปแบบเอกสารและรูปแบบอิเล็กทรอนิกส์ ข้อมูลในรูปแบบเอกสารได้มาจากคู่มือการสอบฯ ซึ่งต้องพิมพ์ข้อความเหล่านั้นลงไปพร้อมทั้งใส่แท็กที่เหมาะสมกำกับเพื่อให้ได้แฟ้มข้อมูล HTML ในรูปแบบที่ต้องการ ส่วนข้อมูลในรูปแบบอิเล็กทรอนิกส์นั้นโดยมากเป็นแฟ้มข้อความ หากแฟ้มถูกจัดเก็บในรูปแบบอื่น เช่น ไมโครซอฟต์เวิร์ดหรือไมโครซอฟต์เอ็กเซล จะต้องทำการจัดเก็บใหม่ให้อยู่ในแฟ้มข้อความก่อนแล้วจึงนำมาแทรกแท็กที่เหมาะสมลงไป

ข้อมูลที่มีการเปลี่ยนแปลง คือ ข้อมูลที่เกิดขึ้นตามลักษณะข้อมูลเข้าที่ผู้ใช้ป้อนหรือเลือกผลลัพธ์ที่ได้จะแตกต่างกันไปตามความแตกต่างของข้อมูลเข้า ข้อมูลส่วนนี้จะสร้างขึ้นใหม่ทุกครั้งที่มีการเรียกดูข้อมูล ต่างกับข้อมูลคงที่ซึ่งเป็นการนำเสนอข้อมูลที่สร้างไว้แล้ว ตัวอย่างข้อมูลประเภทนี้ได้แก่ การประกาศสถานที่สอบ การประกาศผลสอบ เป็นต้น การเลือกดูข้อมูลเหล่านี้ผู้ใช้สามารถทำได้โดยการป้อนเลขที่นั่งสอบหรือรหัสคณะ (ขึ้นอยู่กับประเภทของข้อมูล) ที่ต้องการลงในฟอร์มที่สร้างไว้ เมื่อเครื่องให้บริการได้รับข้อมูลแล้วจะใช้ข้อมูลนั้นเป็นกุญแจหลักสำหรับการค้นหาข้อมูลที่สอดคล้องกันส่งกลับมาแสดงผลที่เว็บเบราว์เซอร์

ในการรับข้อมูลจากผู้ใช้นั้นจะใช้ฟอร์มเป็นตัวประสานกับผู้ใช้ ส่งข้อมูลที่ผู้ใช้ป้อนไปให้เครื่องให้บริการเพื่อดึงข้อมูลที่สอดคล้องกันมาแสดงที่เบราว์เซอร์ และเพื่อเป็นการลดภาระบางส่วนของเครื่องให้บริการจึงได้มีการนำจาวาสคริปต์มาช่วยในการตรวจสอบความถูกต้องของข้อมูลที่ผู้ใช้ป้อนในฟอร์ม ก่อนที่จะส่งไปให้เครื่องให้บริการ เช่น ในการป้อนเลขที่นั่งสอบซึ่งเป็นตัวเลข 7 หลัก หากผู้ใช้ป้อนเลขที่นั่งสอบไม่ครบ 7 หลักหรือป้อนอักขระอื่นที่ไม่ใช่ตัวเลขลงในฟอร์ม จาวาสคริปต์สามารถเตือนให้ผู้ใช้ทราบและให้ผู้ใช้ป้อนข้อมูลที่ถูกต้องใหม่ จะไม่มีการส่งข้อมูลไปให้เครื่องให้บริการจนกว่าผู้ใช้จะป้อนข้อมูลได้ถูกต้องตรงตามเงื่อนไขที่กำหนดไว้ เพราะฉะนั้นเครื่องให้บริการจะได้รับเฉพาะข้อมูลที่ผ่านการ

ตรวจสอบแล้วเท่านั้นและสามารถประมวลผลได้โดยไม่ต้องเสียเวลาตรวจสอบข้อมูลอีก อย่างไรก็ตาม เพื่อให้มั่นใจว่าข้อมูลที่เครื่องให้บริการได้รับนั้นมีความถูกต้องจริงๆ จึงให้มีการตรวจสอบความถูกต้องของข้อมูลเข้าที่เครื่องรับบริการอีกครั้งก่อนนำข้อมูลไปประมวลผล

ในการสอบคัดเลือกฯ นั้นมีขั้นตอนอยู่หลายขั้นตอนด้วยกัน เฉพาะในส่วนที่เกี่ยวข้องกับการนำเสนอสารสนเทศบนเวปไซด์เว็บบ ประกอบด้วย

## 1. ก่อน-ระหว่างการรับสมัคร

### 1.1 ระเบียบการสอบคัดเลือกฯ

คู่มือระเบียบการสอบคัดเลือกฯ มีรายละเอียดที่ผู้สมัครสอบทุกคนควรทราบ ให้ข้อมูลซึ่งจะช่วยในการตัดสินใจเลือกคณะ ในคู่มือจะมีรายละเอียดเกี่ยวกับสถาบันอุดมศึกษาที่จัดสอบ คณะหรือสาขาที่เปิดสอบในปีนั้นๆ วิชาที่สอบในแต่ละคณะหรือสาขา ตารางวันเวลาสอบ คุณสมบัติของผู้สมัคร ข้อปฏิบัติในการสมัครสอบ ข้อปฏิบัติสำหรับผู้เข้าสอบ เป็นต้น ข้อมูลในส่วนนี้เป็นข้อมูลคงที่ ในแฟ้ม HTML จะมีการสร้างความสัมพันธ์ระหว่างข้อมูลเหล่านี้ เมื่อผู้ใช้เลือกดูข้อมูลหน้าใดหน้าหนึ่งจะมีตัวเชื่อมโยงซึ่งไปยังข้อมูลส่วนอื่นที่สัมพันธ์กันตามที่กำหนดไว้

## 2. ภายหลังกการรับสมัคร

### 2.1 สถานที่สอบ

การจัดสอบแบ่งเป็นสนามสอบต่างจังหวัดและสนามสอบกรุงเทพมหานคร สนามสอบต่างจังหวัดแบ่งออกเป็น 9 เขตการสอบ กระจายกันไปตามมหาวิทยาลัยต่างๆ ในแต่ละภาค ซึ่งแต่ละเขตการสอบจะรับผิดชอบเกี่ยวกับสถานที่สอบของผู้สมัครในเขตนั้นๆ ส่วนสนามสอบกรุงเทพมหานครแบ่งออกเป็น 7 เขตการสอบ โดยทบวงมหาวิทยาลัยจะเป็นผู้กำหนดสถานที่สอบสำหรับผู้สมัครในแต่ละเขต

เนื่องจากทบวงมหาวิทยาลัยจัดแผนผังที่นั่งสอบให้เฉพาะสนามสอบกรุงเทพมหานคร ในงานวิจัยนี้จึงประกาศสถานที่สอบผ่านเวปไซด์เว็บบเฉพาะสนามสอบกรุงเทพมหานครเช่นกัน ผู้ที่ต้องการทราบสถานที่สอบจะต้องป้อนเลขที่นั่งสอบลงในฟอร์มที่สร้างไว้ หากพบว่ามีเลขที่นั่งสอบนั้นอยู่จริงผู้ใช้จะได้รับรายละเอียดเหล่านี้คือ เลขที่นั่งสอบ ชื่อ เขตการสอบ อันดับการเลือก รหัสวิชาที่สอบ และสถานที่สอบซึ่งประกอบด้วย ห้องสอบ ชั้น อาคาร หน่วยสอบ

### 2.2 จำนวนผู้สมัครสอบ

จำนวนผู้สมัครสอบเป็นสถิติที่แสดงให้เห็นแนวโน้มการสมัครสอบในแต่ละปี จำนวนผู้สมัครสอบที่นำเสนอแยกตามสนามสอบ เป็นสนามสอบกรุงเทพมหานครและสนามสอบต่างจังหวัดซึ่งนำเสนอแยกเป็น 9 เขตการสอบ คือ มหาวิทยาลัยขอนแก่น มหาวิทยาลัยเชียงใหม่ มหาวิทยาลัยเทคโนโลยีสุรนารี มหาวิทยาลัยนครสวรรค์ มหาวิทยาลัยบูรพา มหาวิทยาลัยมหาสารคาม มหาวิทยาลัย

ศิลปากร (วิทยาเขตพระราชวังสนามจันทร์) มหาวิทยาลัยสงขลานครินทร์ (วิทยาเขตหาดใหญ่)  
มหาวิทยาลัยอุบลราชธานี

### 3. ภายหลังการสอบข้อเขียน

#### 3.1 รายชื่อผู้สอบผ่านข้อเขียน กำหนดการสอบสัมภาษณ์และการตรวจร่างกาย

ทบวงมหาวิทยาลัยเป็นผู้ประมวลผลเพื่อหาผู้สอบผ่านข้อเขียนจากผู้สมัครสอบทั้งหมด การประกาศรายชื่อผู้สอบผ่านข้อเขียนผ่านเว็ลด์ไวด์เว็บจะเป็นลักษณะเดียวกับการประกาศสถานที่สอบ คือ ผู้ที่ต้องการทราบผลสอบจะต้องป้อนเลขที่นั่งสอบลงในฟอร์มที่สร้างไว้ หากพบว่ามีเลขที่นั่งสอบนั้นอยู่จริงผู้ใช้จะได้รับข้อมูลว่าผู้สมัครเลขที่นั่งสอบนี้ ชื่อนี้ สอบผ่านหรือไม่ หากสอบผ่านจะมีข้อมูลเพิ่มเติมว่าสอบได้คณะอะไร และรายละเอียดอื่นๆ เกี่ยวกับกำหนดการสอบสัมภาษณ์และการตรวจร่างกาย

#### 3.2 คะแนนสูงสุดต่ำสุดและจำนวนผู้สอบผ่านข้อเขียนแยกตามคณะ/ประเภทวิชา

เนื่องจากจำนวนคณะหรือประเภทวิชาที่เปิดสอบในแต่ละปีมีจำนวนเพิ่มมากขึ้นเรื่อยๆ (เปิดสอบ 1267 คณะในปี 2539 และเปิดสอบ 1348 คณะในปี 2540) หากแสดงคะแนนหรือจำนวนผู้สอบผ่านของทุกคณะจะใช้เวลาในการดึงข้อมูลค่อนข้างนาน จึงให้ผู้ใช้ป้อนรหัสคณะหรือประเภทวิชาลงในฟอร์มเพื่อให้แสดงเฉพาะข้อมูลของรหัสนั้น ถ้าผู้ใช้จำรหัสคณะหรือประเภทวิชาไม่ได้ ผู้ใช้สามารถเลือกตัวเชื่อมโยงที่สร้างไว้เพื่อขอดูรหัสได้

#### 3.3 อันดับการเลือกของผู้สมัครสอบและผู้สอบผ่านข้อเขียน

ตารางนี้แสดงจำนวนผู้สมัครสอบและจำนวนผู้สอบผ่านข้อเขียนแยกตามสถาบันการศึกษาที่เปิดสอบและอันดับการเลือกของผู้สมัครสอบ และมียอดรวมของจำนวนผู้สมัครสอบและจำนวนผู้สอบผ่านข้อเขียนของแต่ละสถาบันการศึกษาดังนี้

### สรุป

การนำเสนอรายละเอียดต่างๆ ที่มีอยู่ในคู่มือการสอบคัดเลือกฯ และข้อมูลอื่นๆ ที่ต้องการแจ้งให้ผู้สมัครทราบผ่านเว็ลด์ไวด์เว็บ สามารถทำได้โดยการจัดเก็บข้อมูลนั้นให้อยู่ในรูปแบบ HTML ถ้าข้อมูลมีขนาดใหญ่จะให้เลือกดูเฉพาะข้อมูลที่ต้องการ โดยให้ป้อนข้อมูลที่ต้องการลงในฟอร์มที่สร้างไว้ และแสดงผลตามข้อมูลที่ป้อน ในบทที่ 4 จะกล่าวถึงขั้นตอนการทำงานในส่วนนี้