



สภาจุฬาลงกรณ์มหาวิทยาลัย
โครงสร้างองค์กรของจุฬาลงกรณ์มหาวิทยาลัย
พ.ศ. 2557

จากนายกสภามหาวิทยาลัย



โครงสร้างส่วนงานของมหาวิทยาลัยถือเป็นเรื่องสำคัญในการบริหารมหาวิทยาลัยอย่างมีประสิทธิภาพประสิทธิผล เมื่อจุฬาลงกรณ์มหาวิทยาลัยเป็นมหาวิทยาลัยในกำกับของรัฐ ตามพระราชบัญญัติจุฬาลงกรณ์มหาวิทยาลัย พ.ศ. 2551 แล้วได้มีประกาศจุฬาลงกรณ์มหาวิทยาลัยเรื่อง ส่วนงานของมหาวิทยาลัย พ.ศ. 2552 และประกาศจุฬาลงกรณ์มหาวิทยาลัยเรื่อง ส่วนงานของมหาวิทยาลัย พ.ศ. 2555 ต่อมาสภามหาวิทยาลัยได้ทบทวนโครงสร้างส่วนงานอีกครั้งเพื่อปรับปรุงโครงสร้างส่วนงานให้เหมาะสมยิ่งขึ้น และมีประกาศจุฬาลงกรณ์มหาวิทยาลัย เรื่องส่วนงานของมหาวิทยาลัย พ.ศ. 2556 ซึ่งประกาศในราชกิจจานุเบกษาเมื่อวันที่ 26 กุมภาพันธ์ 2556 โดยสภามหาวิทยาลัยได้จัดทำจุฬาสัมพันธ์ฉบับพิเศษเมื่อเดือนมีนาคม พ.ศ. 2556 เรื่อง โครงสร้างองค์กรของจุฬาลงกรณ์มหาวิทยาลัย ออกเผยแพร่แล้ว

เนื่องจากโครงสร้างส่วนงานของมหาวิทยาลัยฉบับใหม่ มีการเปลี่ยนแปลงจากเดิม โดยเฉพาะในส่วนของสำนักงานสภามหาวิทยาลัย สำนักงานมหาวิทยาลัย และส่วนงานบางแห่ง สภามหาวิทยาลัยจึงได้มีมติเห็นชอบในการประชุมครั้งที่ 755 เมื่อวันที่ 28 มีนาคม 2556 ให้มีการแบ่งหน่วยงานภายในส่วนงานพร้อมทั้งกำหนดบทบาทหน้าที่ของหน่วยงานย่อยเหล่านี้ นอกจากนี้สภามหาวิทยาลัยในการประชุมครั้งที่ 766 เมื่อวันที่ 27 กุมภาพันธ์ 2557 ได้อนุมัติการจัดตั้งส่วนงานใหม่เพิ่มเติม คือ สำนักวิชาทรัพยากรการเกษตร และได้มีการประกาศในราชกิจจานุเบกษา เมื่อวันที่ 18 มีนาคม 2557

เพื่อให้ประชาคมจุฬาลงกรณ์มหาวิทยาลัยมีข้อมูลที่ครบถ้วนเกี่ยวกับส่วนงานของมหาวิทยาลัย สภามหาวิทยาลัยจึงจัดทำเอกสารฉบับพิเศษนี้ขึ้น และหวังเป็นอย่างยิ่งว่าจะเกิดประโยชน์แก่บุคลากรของจุฬาลงกรณ์มหาวิทยาลัยในเรื่องของส่วนงานและการแบ่งหน่วยงานในส่วนงานต่อไป

(ศาสตราจารย์กิตติคุณ ดร.คุณหญิงสุชาติา กิระนันท์)

นายกสภามหาวิทยาลัย

สารบัญ

	หน้า
จากนายกสภามหาวิทยาลัย	ปกหน้าด้านใน
สารบัญ	1
สารบัญแผนภาพ	2
1. ความเป็นมา	3
2. หลักการและแนวคิดในการกำหนดโครงสร้างองค์กร	4
3. การจัดการกลุ่มและระดับของหน่วยงานต่างๆ ในมหาวิทยาลัย	5
4. หน่วยงานสนับสนุนด้านนโยบายและธรรมาภิบาล	8
สำนักงานสภามหาวิทยาลัย	
5. หน่วยงานสร้างผลผลิตหลักตามวัตถุประสงค์ของมหาวิทยาลัย	10
คณะ	
สำนักวิชา	
วิทยาลัย	
สถาบัน	
ส่วนงานที่เรียกชื่ออย่างอื่นที่มีฐานะเทียบเท่าคณะ สำนักวิชา วิทยาลัย และสถาบัน	
6. หน่วยงานส่วนกลางสนับสนุนการดำเนินงานของมหาวิทยาลัย	15
สำนักงานการทะเบียน	
สำนักงานวิทยทรัพยากร	
สำนักงานมหาวิทยาลัย	
หน่วยงานสนับสนุนการสร้างผลผลิตหลัก	18
หน่วยงานบริหารจัดการและสนับสนุนองค์กร	31
หน่วยงานบริหารสินทรัพย์และรายได้	41
ประกาศ และข้อบังคับ	43

สารบัญแผนภาพ

	หน้า
แผนภาพที่	
1 โครงสร้างองค์กรของจุฬาลงกรณ์มหาวิทยาลัย	5
2 หน่วยงานสนับสนุนด้านนโยบายและธรรมาภิบาล	8
3 หน่วยงานสร้างผลผลิตหลักตามวัตถุประสงค์ของมหาวิทยาลัย	12
4 หน่วยงานส่วนกลางสนับสนุนการดำเนินงานของมหาวิทยาลัย	15
5 สำนักงานการทะเบียน	16
6 หน่วยงานสนับสนุนการสร้างผลผลิตหลัก	18
7 สำนักบริหารภายใต้หน่วยงานสนับสนุนการสร้างผลผลิตหลัก	19
8 ศูนย์ในกำกับของมหาวิทยาลัยที่สนับสนุนการผลิตผลผลิตหลัก	27
9 ศูนย์ในกำกับของมหาวิทยาลัยที่ได้รับการสนับสนุนการดำเนินการจาก สกอ. หรือหน่วยงานภายนอกอื่น	29
10 ศูนย์ในกำกับของอธิการบดีที่มีภาระหน้าที่สนับสนุนการสร้างผลผลิตหลัก	30
11 หน่วยงานบริหารจัดการและสนับสนุนองค์กร	31
12 สำนักบริหารภายใต้หน่วยงานบริหารจัดการและสนับสนุนองค์กร	32
13 ศูนย์ในกำกับของอธิการบดีที่มีภาระหน้าที่ด้านบริการและสนับสนุนมหาวิทยาลัย	40
14 หน่วยงานบริหารสินทรัพย์และรายได้	41

โครงสร้างองค์กรของจุฬาลงกรณ์มหาวิทยาลัย

1. ความเป็นมา

จุฬาลงกรณ์มหาวิทยาลัยได้เปลี่ยนสถานภาพจากการเป็นมหาวิทยาลัยของรัฐที่เป็นส่วนราชการ มาเป็นมหาวิทยาลัยในกำกับของรัฐ ตามพระราชบัญญัติจุฬาลงกรณ์มหาวิทยาลัย พ.ศ. 2551 โดยยังคงเป็นมหาวิทยาลัยของรัฐที่ได้รับการสนับสนุนงบประมาณแผ่นดิน แต่มีระบบการบริหารจัดการที่มีความเป็นอิสระ และมีความคล่องตัว สามารถจัดการศึกษาในระดับอุดมศึกษาได้อย่างมีคุณภาพ และประสิทธิภาพมากยิ่งขึ้น โดยคำนึงถึงความเป็นอิสระและความเป็นเลิศทางวิชาการ

การปรับโครงสร้างองค์กรของจุฬาลงกรณ์มหาวิทยาลัย ได้เริ่มต้นหลังจากการประกาศใช้พระราชบัญญัติจุฬาลงกรณ์มหาวิทยาลัย พ.ศ. 2551 โดยในช่วงแรกมหาวิทยาลัยได้มีประกาศจุฬาลงกรณ์มหาวิทยาลัย เรื่อง ส่วนงานของมหาวิทยาลัย พ.ศ. 2551 ต่อมาได้มีประกาศ จุฬาลงกรณ์มหาวิทยาลัย เรื่อง ส่วนงานของมหาวิทยาลัย พ.ศ. 2552 ประกาศในราชกิจจานุเบกษา เมื่อวันที่ 1 กุมภาพันธ์ 2553 และประกาศจุฬาลงกรณ์มหาวิทยาลัย เรื่อง ส่วนงานของมหาวิทยาลัย พ.ศ. 2555 ประกาศในราชกิจจานุเบกษา เมื่อวันที่ 12 มีนาคม 2555 และสภาจุฬาลงกรณ์มหาวิทยาลัยได้ออกข้อบังคับจุฬาลงกรณ์มหาวิทยาลัยว่าด้วยการแบ่งหน่วยงานภายในส่วนงานต่างๆ มาตามลำดับ ในช่วงปี พ.ศ. 2553 - 2554

สภาจุฬาลงกรณ์มหาวิทยาลัย ในการประชุมครั้งที่ 746 เมื่อวันที่ 21 มิถุนายน 2555 จึงได้แต่งตั้งคณะทำงานพิจารณาทบทวนโครงสร้างส่วนงานของมหาวิทยาลัย เพื่อทำการปรับโครงสร้างองค์กรของจุฬาลงกรณ์มหาวิทยาลัยอีกวาระหนึ่ง และในการประชุมครั้งที่ 751 เมื่อวันที่ 29 พฤศจิกายน 2555 ได้ให้ความเห็นชอบโครงสร้างองค์กรใหม่ของจุฬาลงกรณ์มหาวิทยาลัย และให้ออกประกาศจุฬาลงกรณ์มหาวิทยาลัย เรื่อง ส่วนงานของมหาวิทยาลัย พ.ศ. 2556 ลงวันที่ 15 มกราคม พ.ศ. 2556 และได้มีการประกาศในราชกิจจานุเบกษาเมื่อวันที่ 26 กุมภาพันธ์ พ.ศ. 2556 โดยมีผลบังคับใช้ตั้งแต่วันที่ 27 กุมภาพันธ์ พ.ศ. 2556

2. หลักการและแนวคิดในการกำหนดโครงสร้างองค์กร

แนวคิดในการกำหนดโครงสร้างองค์กรมีหลักการพื้นฐานว่า เมื่อจุฬาลงกรณ์มหาวิทยาลัยเป็นมหาวิทยาลัยในกำกับของรัฐที่ต้องมีความคล่องตัวในการบริหารจัดการ โครงสร้างองค์กรของจุฬาลงกรณ์มหาวิทยาลัย จึงควรมีลักษณะที่เอื้อต่อการบริหารจัดการที่มีลำดับชั้นของการตัดสินใจเท่าที่จำเป็นและไม่ซับซ้อนจนเกินไป คือเป็นองค์กรลักษณะแนวนราบ (Flat organization) มีการกระจายอำนาจมากขึ้น แต่มีระบบการกำกับดูแลให้เกิดธรรมาภิบาลและความโปร่งใสในการบริหารงานที่ชัดเจน ตลอดจนเอื้ออำนวยต่อการบริหารงานที่มีประสิทธิภาพประสิทธิผล สามารถสร้างผลผลิตผลลัพธ์ได้ตรงตามวัตถุประสงค์ของการจัดตั้งจุฬาลงกรณ์มหาวิทยาลัย

จุฬาลงกรณ์มหาวิทยาลัยเป็นมหาวิทยาลัยขนาดใหญ่ที่มีความหลากหลายในกิจการที่ดำเนินงาน แต่มุ่งเน้นผลผลิตผลลัพธ์หลักของมหาวิทยาลัยซึ่งคือองค์ความรู้ บัณฑิต ผลงานทางวิชาการ การบริการวิชาการ แก่สังคม และการสืบสานทะนุบำรุงศิลปวัฒนธรรม ดังนั้น ส่วนงานที่มีหน้าที่สร้างผลผลิตผลลัพธ์หลักเหล่านี้ ซึ่งได้แก่ คณะ สถาบัน สำนักวิชาและวิทยาลัยต่างๆ จึงเป็นหน่วยงานหลักของมหาวิทยาลัย ขณะเดียวกันมหาวิทยาลัยก็ต้องมีหน่วยงานสนับสนุนเท่าที่จำเป็น เพื่อทำหน้าที่สนับสนุนการทำงานของหน่วยงานสร้างผลผลิตหลัก และสนับสนุนด้านบริหารจัดการ และการจัดการทรัพยากรต่างๆ ดังนั้น โครงสร้างองค์กรของจุฬาลงกรณ์มหาวิทยาลัย จึงต้องมีลักษณะผสมผสานระหว่างการจัดโครงสร้างองค์กรตามหน่วยงานสร้างผลผลิตหลักกับหน่วยงานสนับสนุน

โครงสร้างองค์กรของจุฬาลงกรณ์มหาวิทยาลัย ยึดหลักการสำคัญดังนี้

1. การจัดโครงสร้างองค์กร มุ่งเน้นการดำเนินงานที่นำไปสู่การบรรลุวิสัยทัศน์และพันธกิจของจุฬาลงกรณ์มหาวิทยาลัย
2. โครงสร้างองค์กรมีลักษณะเป็นแนวนราบมากขึ้น ไม่มีสายการบังคับบัญชาที่ซับซ้อน
3. จัดหน่วยงานที่มีภารกิจ บทบาท หน้าที่ความรับผิดชอบ และวัตถุประสงค์การดำเนินงานที่เป็นแนวทางเดียวกันให้อยู่ภายใต้กลุ่มงานหรือส่วนงานเดียวกัน
4. หน่วยงานบางหน่วยอาจมีรูปแบบการบริหารที่แตกต่างกันได้บ้างเพื่อความคล่องตัวในการบริหาร
5. ไม่มีการเพิ่มหน่วยงานใหม่ ยกเว้นกรณีที่เป็นความจำเป็นอย่างยิ่ง
6. หน่วยงานที่ตั้งขึ้นตามยุทธศาสตร์ของผู้บริหาร ให้ยุบเลิกเมื่อเสร็จสิ้นภารกิจ หรือเมื่อมีการปรับเปลี่ยนยุทธศาสตร์

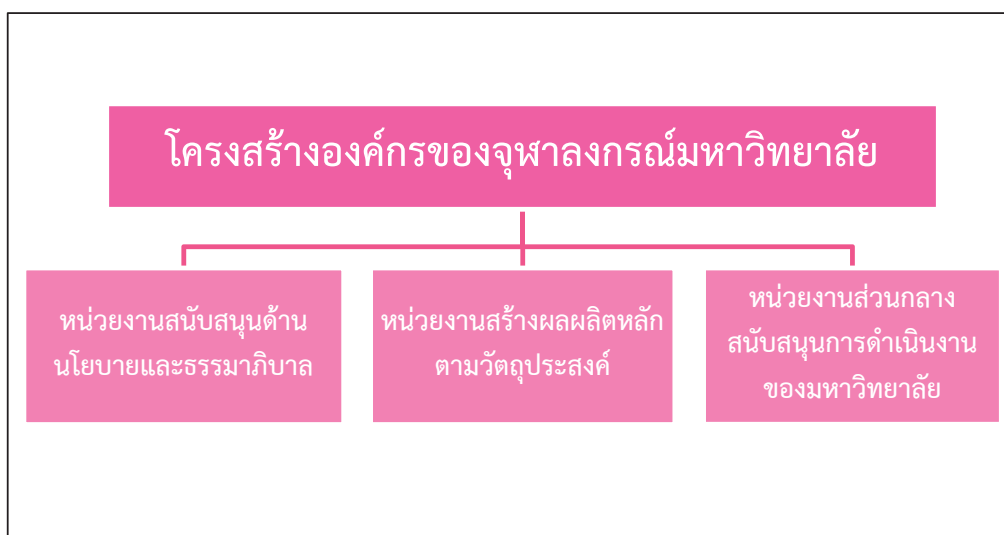
3. การจัดกลุ่มและระดับของหน่วยงานต่างๆ ในมหาวิทยาลัย

สภามหาวิทยาลัยได้จัดกลุ่มหน่วยงานต่างๆ ในมหาวิทยาลัยออกเป็น 3 กลุ่มใหญ่ ดังนี้

1. หน่วยงานสนับสนุนด้านนโยบายและธรรมาภิบาล เป็นส่วนงานและหน่วยงานซึ่งมีภารกิจสนับสนุนการดำเนินงานของสภามหาวิทยาลัยในการปฏิบัติตามอำนาจหน้าที่ที่กำหนดโดยพระราชบัญญัติจุฬาลงกรณ์มหาวิทยาลัย พ.ศ. 2551 ประกอบด้วย สำนักงานสภามหาวิทยาลัย และสำนักตรวจสอบ

2. หน่วยงานสร้างผลผลิตหลักตามวัตถุประสงค์ของมหาวิทยาลัย เป็นส่วนงานซึ่งมีภารกิจในการสร้างบัณฑิต ผลงานทางวิชาการ การบริการวิชาการและการบริการสังคม ประกอบด้วย คณะ สำนักวิชา วิทยาลัย และสถาบัน

3. หน่วยงานส่วนกลางสนับสนุนการดำเนินงานของมหาวิทยาลัย เป็นส่วนงานที่ทำหน้าที่สนับสนุนการสร้างผลผลิตหลักของมหาวิทยาลัยและสนับสนุนการบริหารจัดการ รวมทั้งการแสวงหาทรัพยากร ประกอบด้วยสำนักงานการทะเบียน สำนักงานวิทยทรัพยากร และสำนักงานมหาวิทยาลัย



แผนภาพที่ 1 โครงสร้างองค์กรของจุฬาลงกรณ์มหาวิทยาลัย

สำหรับการจัดระดับของหน่วยงานและผู้บริหารหน่วยงานระดับต่างๆ เป็นดังนี้

ระดับ	งานบริหารส่วนกลาง	งานผลผลิตหลัก
0	อธิการบดี	
1	รองอธิการบดี/ ผู้อำนวยการสำนักงาน	คณบดี/ ผู้อำนวยการ
2	ผู้อำนวยการสำนักบริหาร	รองคณบดี/ หัวหน้าภาควิชา
3	ผู้อำนวยการศูนย์ และผู้อำนวยการฝ่าย	ผู้อำนวยการศูนย์/ ผู้อำนวยการฝ่าย
4	หัวหน้างาน	หัวหน้างาน

โดยมีแนวทางการกำหนดชื่อของหน่วยงานต่างๆ ดังนี้คือ

1. หน่วยงานสนับสนุนด้านนโยบายและธรรมาภิบาล

- 2.1 ระดับ 1 เรียกว่า “สำนักงาน”
- 2.2 ระดับ 2 เรียกว่า “สำนักบริหาร” หรือ “สำนัก”
- 2.3 ระดับ 3 เรียกว่า “ฝ่าย” หรือ “ศูนย์”
- 2.4 ระดับ 4 เรียกว่า “งาน”

2. หน่วยงานสร้างผลผลิตหลักตามวัตถุประสงค์ของมหาวิทยาลัย

- 1.1 ระดับ 1 เรียกว่า “คณะ” “สำนักวิชา” “วิทยาลัย” “สถาบัน”
- 1.2 ระดับ 2 เรียกว่า “ภาควิชา”
- 1.3 ระดับ 3 เรียกว่า “ฝ่าย” หรือ “ศูนย์”
- 1.4 ระดับ 4 เรียกว่า “งาน”

ทั้งนี้อาจมีการกำหนดชื่อหน่วยงานอื่นได้เป็นกรณีเฉพาะสำหรับหน่วยงานที่จัดตั้งก่อนประกาศใช้พระราชบัญญัติจุฬาลงกรณ์มหาวิทยาลัย พ.ศ. 2551

3. หน่วยงานส่วนกลางสนับสนุนการดำเนินงานของมหาวิทยาลัย

3.1 ระดับ 1 เรียกว่า “สำนักงาน”

3.2 ระดับ 2 เรียกว่า “สำนักบริหาร” หรือ “ศูนย์”

3.3 ระดับ 3 เรียกว่า “ฝ่าย” หรือ “ศูนย์”

3.4 ระดับ 4 เรียกว่า “งาน”

ทั้งนี้ หน่วยงานในระดับเดียวกัน อาจมีภาระหน้าที่และขอบข่ายความรับผิดชอบไม่เท่ากัน จึงต้องมีการวิเคราะห์ค่างาน และจัดระดับของบุคลากรที่ทำหน้าที่บริหารงานให้เหมาะสม

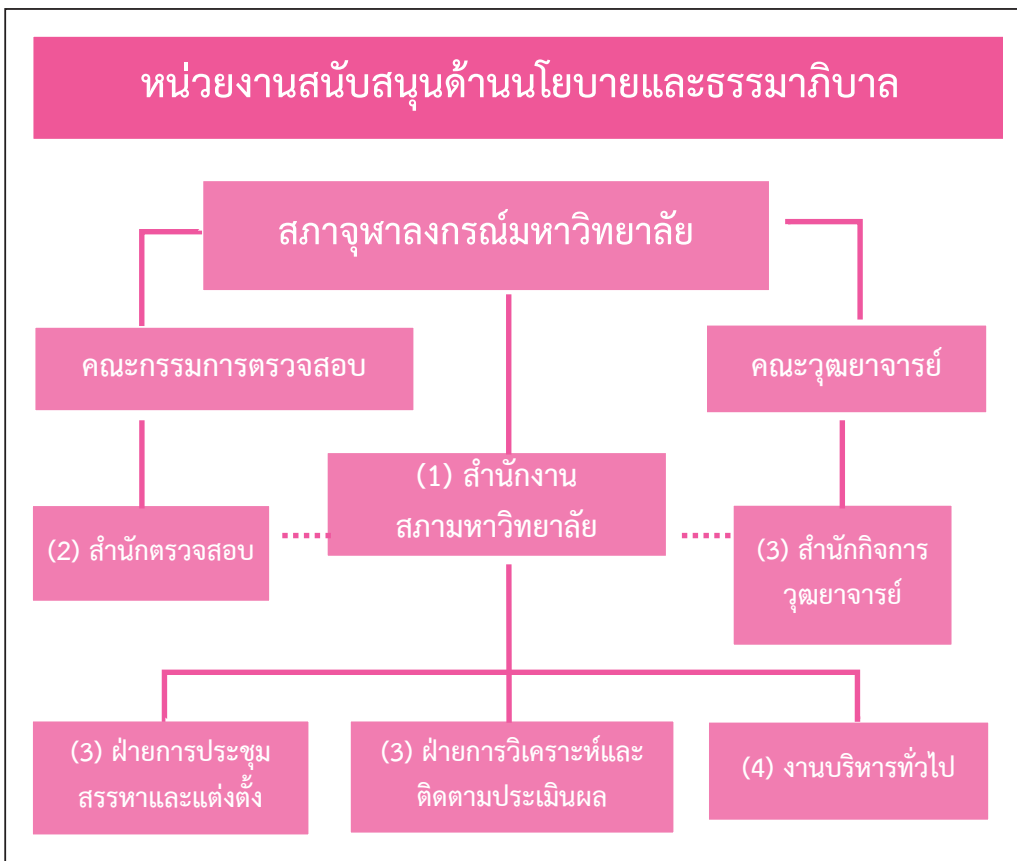
สำหรับหน่วยงานระดับ 1 นั้น เป็นส่วนงาน ซึ่งต้องประกาศในราชกิจจานุเบกษา และได้รับการกระจายอำนาจจากส่วนกลาง ภายใต้ข้อบังคับ ระเบียบและประกาศของมหาวิทยาลัย

4. หน่วยงานสนับสนุนด้านนโยบายและธรรมาภิบาล

พระราชบัญญัติจุฬาลงกรณ์มหาวิทยาลัย พ.ศ. 2551 กำหนดอำนาจหน้าที่ของสภามหาวิทยาลัยไว้อย่างกว้างขวาง ครอบคลุมภารกิจที่กำหนดนโยบายและการกำกับธรรมาภิบาลของมหาวิทยาลัย ตลอดจนการควบคุมทั่วไปซึ่งกิจการของมหาวิทยาลัยในกำกับของรัฐ สภามหาวิทยาลัยจึงกำหนดให้มี สำนักงานสภามหาวิทยาลัย เพื่อสนับสนุนการดำเนินงานของสภามหาวิทยาลัยในการปฏิบัติพันธกิจตามอำนาจหน้าที่ที่กำหนดไว้ให้มีความคล่องตัว มีประสิทธิภาพและประสิทธิผล

สำนักงานสภามหาวิทยาลัย จัดหน่วยงานภายในสำนักงาน ดังนี้

1. สำนักตรวจสอบ
2. สำนักกิจการวุฒยาจารย์
3. ฝ่ายการประชุม สรรหาและแต่งตั้ง
4. ฝ่ายการวิเคราะห์และติดตามประเมินผล
5. งานบริหารทั่วไป



แผนภาพที่ 2 หน่วยงานสนับสนุนด้านนโยบายและธรรมาภิบาล

● หน่วยงานสนับสนุนด้านนโยบายและธรรมาภิบาล

สำนักงานสภามหาวิทยาลัย มีภาระหน้าที่ในการสนับสนุนกิจการของสภามหาวิทยาลัย และของ คณะวุฒยาจารย์ คณะกรรมการนโยบาย คณะกรรมการตรวจสอบ และคณะกรรมการต่างๆ ของ สภามหาวิทยาลัย รวมทั้งงานเลขานุการกิจ งานสารบรรณ และภาระหน้าที่อื่นตามที่ได้รับมอบหมาย ประกอบด้วย

(1) **สำนักตรวจสอบ** เป็นหน่วยงานที่ขึ้นตรงต่อคณะกรรมการตรวจสอบในกิจการที่เกี่ยวข้องกับการตรวจสอบภายในตามกฎบัตรการตรวจสอบภายในจุฬาลงกรณ์มหาวิทยาลัย มีภาระหน้าที่ในงานตรวจสอบภายในของมหาวิทยาลัย และประสานงานกับผู้สอบบัญชีภายนอก รวมทั้งการอื่นใดตามที่ได้รับมอบหมายจากสภามหาวิทยาลัย

(2) **สำนักกิจการวุฒยาจารย์** เป็นหน่วยงานที่ขึ้นตรงต่อคณะวุฒยาจารย์ในกิจการที่เกี่ยวข้องกับการกำหนดตำแหน่งทางวิชาการ มีภาระหน้าที่ในงานเลขานุการกิจ การประสานงานและสนับสนุนการดำเนินงานของคณะวุฒยาจารย์ รวมทั้งการอื่นใดตามที่ได้รับมอบหมายจาก สภามหาวิทยาลัย

(3) **ฝ่ายการประชุม สรรหาและแต่งตั้ง** มีภาระหน้าที่ในการสนับสนุนการดำเนินการของ สภามหาวิทยาลัยในกิจการเลขานุการกิจที่เกี่ยวข้องกับการประชุม การสรรหาและแต่งตั้ง รวมทั้งการอื่นใดตามที่ได้รับมอบหมายจากสภามหาวิทยาลัย

(4) **ฝ่ายการวิเคราะห์และติดตามประเมินผล** มีภาระหน้าที่ในกิจการที่เกี่ยวข้องกับการ วิเคราะห์ข้อมูลและสารสนเทศ เพื่อสนับสนุนการดำเนินการของสภามหาวิทยาลัย และ งานเลขานุการกิจที่เกี่ยวข้องกับการติดตามประเมินผลผู้บริหาร และหน่วยงานอื่นตามที่กำหนด การสนับสนุนการจัดทำ การทบทวนและการกลั่นกรองข้อบังคับ ระเบียบ และประกาศ รวมทั้งการอื่นใดตามที่ได้รับมอบหมายจากสภามหาวิทยาลัย

(5) **งานบริหารทั่วไป** มีภาระหน้าที่ในกิจการที่เกี่ยวข้องกับการบริหารงานทั่วไปของ สำนักงานสภามหาวิทยาลัย รวมทั้งการอื่นใดตามที่ได้รับมอบหมายจากสภามหาวิทยาลัย

5. หน่วยงานสร้างผลผลิตหลักตามวัตถุประสงค์ของมหาวิทยาลัย

ปัจจุบันจุฬาลงกรณ์มหาวิทยาลัยมีสำนักงานที่สร้างผลผลิตหลักตามวัตถุประสงค์ของมหาวิทยาลัย ประกอบด้วย 19 คณะ 1 สำนักวิชา 3 วิทยาลัย 9 สถาบันวิจัย และสำนักงานที่เรียกชื่ออย่างอื่นอีก 3 สำนักงาน คือ บัณฑิตวิทยาลัย สถาบันภาษา และสถาบันบัณฑิตบริหารธุรกิจศศินทร์

การแบ่งหน่วยงานภายในของสำนักงานแต่ละสำนักงานข้างต้น ดำเนินการโดยการออกข้อบังคับจุฬาลงกรณ์มหาวิทยาลัย ว่าด้วยการแบ่งหน่วยงานภายในคณะ สำนักวิชา สถาบัน วิทยาลัย แต่ละแห่ง รวมทั้งบัณฑิตวิทยาลัย สถาบันภาษา และสถาบันบัณฑิตบริหารธุรกิจศศินทร์ ซึ่งข้อบังคับสำหรับแต่ละสำนักงานได้กำหนดรูปแบบโครงสร้างหน่วยงานภายในของคณะ วิทยาลัย และสถาบันที่มีความแตกต่างกันไปตามสำนักงานต่างๆ

รูปแบบโครงสร้างหน่วยงานในคณะ วิทยาลัย สถาบัน	ภาควิชา	ฝ่ายบริหาร หรือฝ่ายบริหาร และฝ่ายวิชาการ	หน่วยงานย่อย ได้ฝ่ายบริหาร และฝ่ายวิชาการ	หน่วยงานนอก ฝ่ายบริหารและ ฝ่ายวิชาการ	กลุ่มภารกิจ ครอบฝ่ายบริหาร และฝ่ายวิชาการ
แบบที่ 1	X	X	X	X	X
แบบที่ 2	X	X	X	X	
แบบที่ 3	X	X	X		
แบบที่ 4		X	X	X	

จะเห็นว่าโครงสร้างหน่วยงานในสำนักงานสร้างผลผลิตหลัก มีรูปแบบที่หลากหลายมาก และอาจก่อให้เกิดความสับสนเกี่ยวกับบทบาทหน้าที่ทั้งในระดับสำนักงานและต่างสำนักงาน อย่างไรก็ตาม เนื่องจากคณะ สถาบันและวิทยาลัย มีลักษณะที่อาจแตกต่างกันทั้งในเรื่องขอบข่ายงานที่ดำเนินการ จำนวนบุคลากร จำนวนหลักสูตร จำนวนนิสิต เมื่อคำนึงถึงการบริหารจัดการที่คล่องตัว และเอื้ออำนวยต่อการสร้างผลผลิตหลักอย่างมีประสิทธิภาพประสิทธิผล สภามหาวิทยาลัยจึงกำหนดรูปแบบโครงสร้างที่พึงเป็นจำนวนหนึ่ง ซึ่งสำนักงานอาจเลือกมาจัดเป็นรูปแบบโครงสร้างหน่วยงานภายในที่เหมาะสมกับสำนักงานของตนได้ โดยมีหลักการกำหนดโครงสร้างหน่วยงานในสำนักงานสร้างผลผลิตหลักดังนี้

1. คณะ

1.1 อาจมีภาควิชาหรือไม่มีภาควิชาก็ได้ ตามลักษณะของศาสตร์ที่ยึดถือเป็นแนวปฏิบัติสากล ในกรณีที่มีภาควิชา ภาควิชาต้องเป็นสาขาวิชาของศาสตร์ที่เป็นที่ยอมรับทั่วไป

1.2 อาจมีฝ่ายบริหารเพียงฝ่ายเดียว หรือในกรณีที่มีเหตุผลความจำเป็นอาจมีฝ่ายวิชาการ เพิ่มขึ้นอีกฝ่ายหนึ่งได้

1.3 ในกรณีที่มีหน่วยงานย่อยภายใต้ฝ่ายบริหารหรือฝ่ายวิชาการ อาจใช้ชื่อหน่วยงานย่อย เป็น งาน หน่วย หรือศูนย์ ส่วนในกรณีที่ไม่มีหน่วยงานย่อยภายใต้ฝ่ายบริหาร (หรือฝ่ายวิชาการ ถ้ามี) อาจ จัดเป็นกลุ่มภารกิจหรือภารกิจโดยไม่ถือเป็นหน่วยงานย่อยได้

1.4 ในกรณีที่มีความจำเป็นและความเหมาะสม อาจมีหน่วยงานอื่นนอกเหนือจาก ฝ่ายบริหารและฝ่ายวิชาการได้ โดยต้องทำการวิเคราะห์ค่างาน รวมทั้งระดับของบุคลากรในหน่วยงานนั้นๆ เสนอขอความเห็นชอบจากคณะกรรมการบริหารคณะ และคณะกรรมการบริหารงานบุคคลของมหาวิทยาลัย ภายในกรอบอัตรากำลังที่มีอยู่แล้ว ในกรณีที่มีความจำเป็นต้องกำหนดระดับของบุคลากรสูงกว่าปกติ ให้กำหนดเป็นระดับตำแหน่งเฉพาะตัวซึ่งยุบเลิกเมื่อสิ้นสุดภารกิจเป็นรายกรณี

ทั้งนี้ หน่วยงานอื่นๆ นี้ อาจมีชื่อ เช่น ศูนย์ ห้องปฏิบัติการ โรงเรียน โรงพยาบาล แต่ต้องไม่ ใช้ชื่อเป็น คณะ สำนักวิชา วิทยาลัย สำนักบริหาร สำนัก สำนักงาน หรือสถาบัน ยกเว้นชื่อที่กำหนดก่อน ประกาศใช้พระราชบัญญัติจุฬาลงกรณ์มหาวิทยาลัย พ.ศ.2551

2. สำนักวิชา

อาจมีฝ่ายบริหาร หรือในกรณีที่มีเหตุผลความจำเป็นอย่างยิ่ง อาจมีฝ่ายวิชาการเพิ่มขึ้นอีก ฝ่ายหนึ่งได้ นอกจากนี้ อาจมีหน่วยงานอื่นและหน่วยงานย่อยในฝ่ายได้เช่นเดียวกับคณะ โดยจัดตั้งตามความ จำเป็นและเหมาะสม

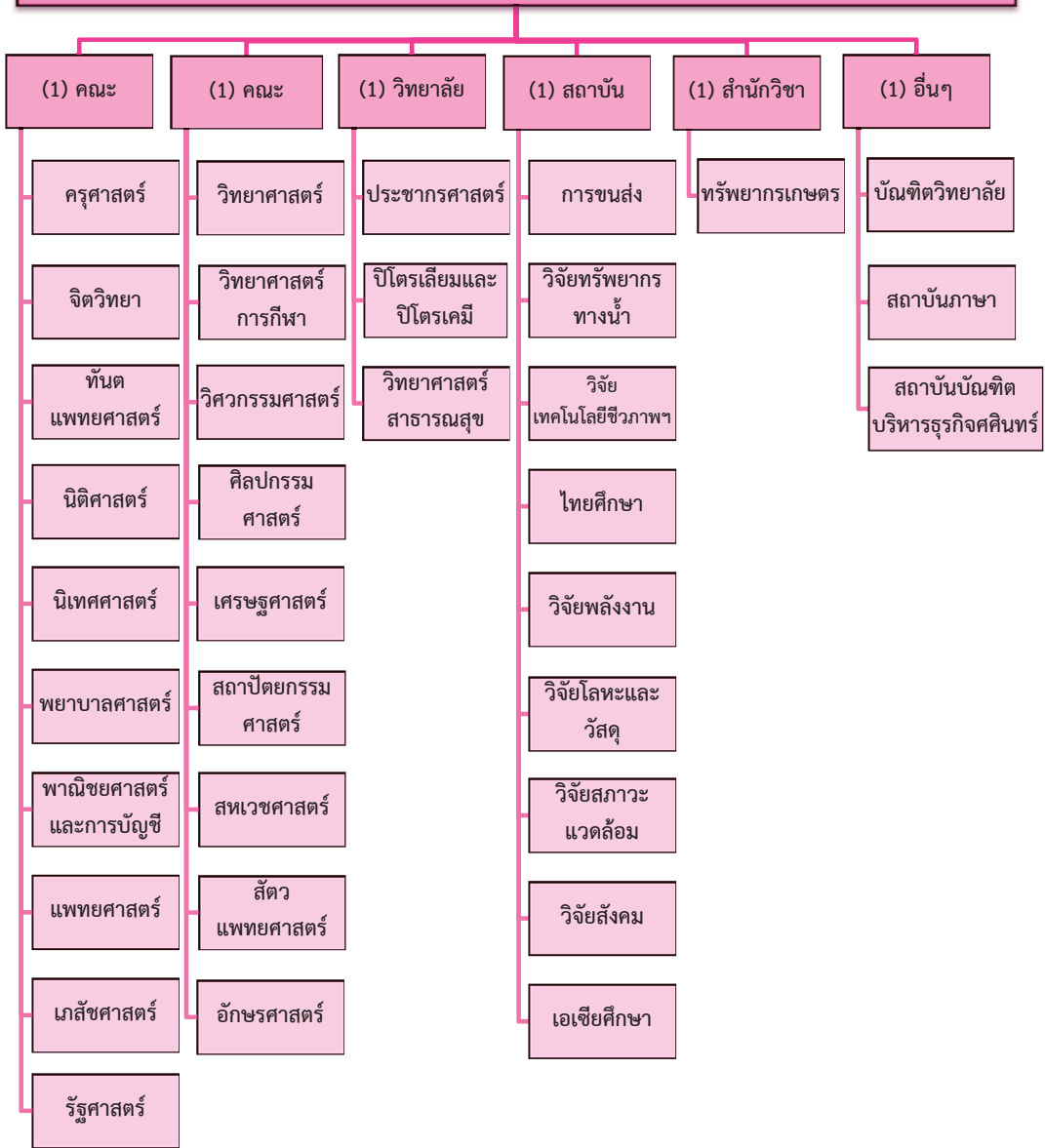
3. วิทยาลัย

อาจมีฝ่ายบริหาร หรือในกรณีที่มีเหตุผลความจำเป็นอย่างยิ่ง อาจมีฝ่ายวิชาการเพิ่มขึ้นอีก ฝ่ายหนึ่งได้ นอกจากนี้ อาจมีหน่วยงานอื่นและหน่วยงานย่อยในฝ่ายได้เช่นเดียวกับคณะ โดยจัดตั้งตามความ จำเป็นและเหมาะสม

4. สถาบัน

มีเฉพาะฝ่ายบริหาร และอาจมีหน่วยงานย่อย เช่น งาน ในฝ่ายบริหารรวมทั้งหน่วยงานอื่นได้ เฉพาะเท่าที่จำเป็น และในจำนวนจำกัด

หน่วยงานสร้างผลผลิตหลักตามวัตถุประสงค์ของมหาวิทยาลัย



แผนภาพที่ 3 หน่วยงานสร้างผลผลิตหลักตามวัตถุประสงค์ของมหาวิทยาลัย

● หน่วยงานสร้างผลผลิตหลักตามวัตถุประสงค์ของมหาวิทยาลัย

1) คณะ มีภาระหน้าที่ในการจัดการศึกษา การวิจัย การพัฒนานิสิตและกิจการนิสิต และการบริการทางวิชาการในศาสตร์และสาขาที่เกี่ยวข้อง รวมทั้งการทะนุบำรุงศิลปวัฒนธรรม และภาระหน้าที่อื่นตามที่ได้รับมอบหมาย ดังนี้

- (1) คณะครุศาสตร์
- (2) คณะจิตวิทยา
- (3) คณะทันตแพทยศาสตร์
- (4) คณะนิติศาสตร์
- (5) คณะนิเทศศาสตร์
- (6) คณะพยาบาลศาสตร์
- (7) คณะพาณิชยศาสตร์และการบัญชี
- (8) คณะแพทยศาสตร์
- (9) คณะเภสัชศาสตร์
- (10) คณะรัฐศาสตร์
- (11) คณะวิทยาศาสตร์
- (12) คณะวิทยาศาสตร์การกีฬา
- (13) คณะวิศวกรรมศาสตร์
- (14) คณะศิลปกรรมศาสตร์
- (15) คณะเศรษฐศาสตร์
- (16) คณะสถาปัตยกรรมศาสตร์
- (17) คณะสหเวชศาสตร์
- (18) คณะสัตวแพทยศาสตร์
- (19) คณะอักษรศาสตร์

2) สำนักวิชา มีภาระหน้าที่ในการจัดการศึกษา การวิจัย การพัฒนาและกิจการนิสิต และการบริการทางวิชาการในศาสตร์และสาขาวิชาที่เกี่ยวข้อง รวมทั้งการทะนุบำรุงศิลปวัฒนธรรม และภาระหน้าที่อื่นตามที่ได้รับมอบหมาย ดังนี้

- (1) สำนักวิชาทรัพยากรเกษตร

3) วิทยาลัย มีภาระหน้าที่ในการจัดการศึกษาในระดับบัณฑิตศึกษา การวิจัย การพัฒนานิสิตและกิจการนิสิต และการบริการทางวิชาการในศาสตร์และสาขาวิชาที่เกี่ยวข้อง รวมทั้งการทะนุบำรุงศิลปวัฒนธรรม และภาระหน้าที่อื่นตามที่ได้รับมอบหมาย ดังนี้

- (1) วิทยาลัยประชากรศาสตร์
- (2) วิทยาลัยปิโตรเลียมและปิโตรเคมี
- (3) วิทยาลัยวิทยาศาสตร์สาธารณสุข

4) สถาบัน มีภาระหน้าที่ในการวิจัย การสนับสนุนการจัดการศึกษา และการบริการทางวิชาการเฉพาะประเด็นและเรื่องที่เกี่ยวข้อง รวมทั้งการทะนุบำรุงศิลปวัฒนธรรม และภาระหน้าที่อื่นตามที่ได้รับมอบหมาย ดังนี้

- (1) สถาบันการขนส่ง
- (2) สถาบันไทยศึกษา
- (3) สถาบันวิจัยทรัพยากรทางน้ำ
- (4) สถาบันวิจัยเทคโนโลยีชีวภาพและวิศวกรรมพันธุศาสตร์
- (5) สถาบันวิจัยพลังงาน
- (6) สถาบันวิจัยโลหะและวัสดุ
- (7) สถาบันวิจัยสภาวะแวดล้อม
- (8) สถาบันวิจัยสังคม
- (9) สถาบันเอเชียศึกษา

5) ส่วนงานที่เรียกชื่ออย่างอื่นที่มีฐานะเทียบเท่าคณะ สำนักวิชา วิทยาลัย และสถาบัน เพื่อดำเนินการตามวัตถุประสงค์และพันธกิจของมหาวิทยาลัย มีดังนี้

(1) **บัณฑิตวิทยาลัย** มีภาระหน้าที่ในการกำกับ ติดตาม ดูแล และพัฒนาคุณภาพและมาตรฐานบัณฑิตศึกษาของจุฬาลงกรณ์มหาวิทยาลัย และในการจัดการศึกษาสหสาขาวิชาในระดับบัณฑิตศึกษาตามที่มหาวิทยาลัยมอบหมาย การวิจัย การพัฒนานิสิตและกิจการนิสิต และการบริการทางวิชาการเกี่ยวกับสหสาขาวิชาที่อยู่ในความรับผิดชอบ รวมทั้งการทะนุบำรุงศิลปวัฒนธรรม และภาระหน้าที่อื่นตามที่ได้รับมอบหมาย

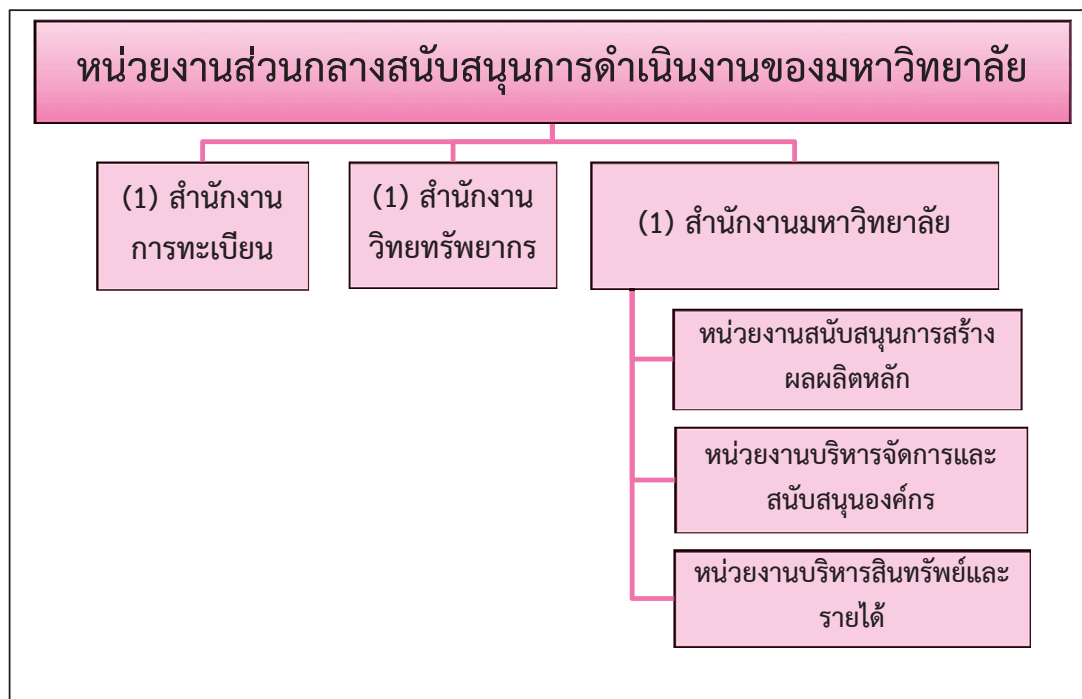
(2) **สถาบันบัณฑิตบริหารธุรกิจศศินทร์แห่งจุฬาลงกรณ์มหาวิทยาลัย** มีภาระหน้าที่ในการจัดการศึกษาในระดับบัณฑิตศึกษา การวิจัย การพัฒนานิสิตและกิจการนิสิต และการบริการทางวิชาการในสาขาวิชาบริหารธุรกิจและสาขาวิชาที่เกี่ยวข้อง รวมทั้งการทะนุบำรุงศิลปวัฒนธรรม และภาระหน้าที่อื่นตามที่ได้รับมอบหมาย

(3) **สถาบันภาษา** มีภาระหน้าที่ในการจัดการศึกษาวิชาภาษาอังกฤษ การวิจัย และการบริการทางวิชาการในประเด็นเกี่ยวกับภาษาอังกฤษและประเด็นอื่นที่เกี่ยวข้อง รวมทั้งการทะนุบำรุงศิลปวัฒนธรรม และภาระหน้าที่อื่นตามที่ได้รับมอบหมาย

6. หน่วยงานส่วนกลางสนับสนุนการดำเนินงานของมหาวิทยาลัย

หน่วยงานส่วนกลางสนับสนุนการดำเนินงานของมหาวิทยาลัย มีภารกิจในการสนับสนุนการสร้างผลผลิตหลัก การบริหารจัดการและสนับสนุนองค์กร และการบริหารสินทรัพย์และรายได้ เพื่อให้มีระบบที่ดีมีประสิทธิภาพในการสร้างผลผลิตหลักให้เป็นไปตามวัตถุประสงค์ของมหาวิทยาลัย มีระบบการบริหารจัดการที่มีประสิทธิภาพประสิทธิผล มีธรรมาภิบาล โปร่งใส ตรวจสอบได้ และมีระบบการแสวงหาทรัพยากรทั้งจากทรัพย์สินกายภาพ ทรัพย์สินทางปัญญาและทรัพย์สินทางการเงิน เพื่อแสวงหาทรัพยากรมาสนับสนุนการดำเนินงานหลักของมหาวิทยาลัย หน่วยงานส่วนกลางที่สนับสนุนการดำเนินงานของมหาวิทยาลัยนี้ ประกอบด้วย

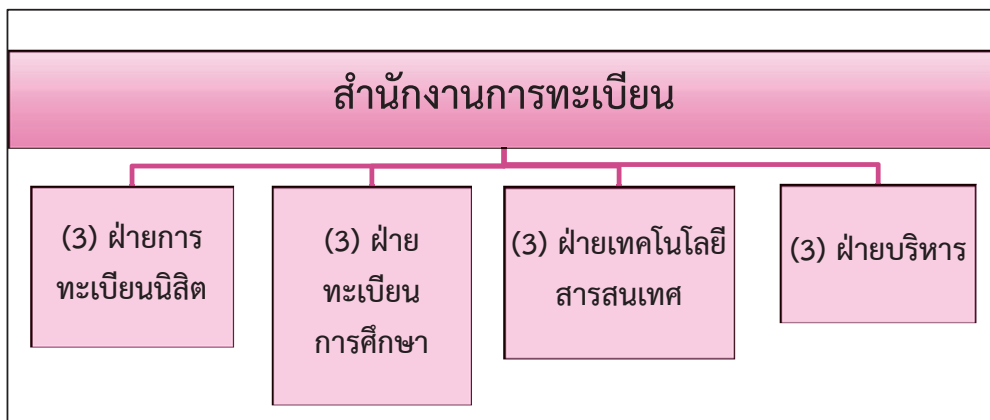
1. สำนักงานการทะเบียน
2. สำนักงานวิทยทรัพยากร
3. สำนักงานมหาวิทยาลัย



แผนภาพที่ 4 หน่วยงานส่วนกลางสนับสนุนการดำเนินงานของมหาวิทยาลัย

- **หน่วยงานส่วนกลางสนับสนุนการดำเนินงานของมหาวิทยาลัย**

1) **สำนักงานการทะเบียน** มีภาระหน้าที่ในงานการทะเบียนและประมวลผลของการจัดการศึกษาของมหาวิทยาลัย ตลอดจนสนับสนุน เอื้ออำนวย และให้คำปรึกษาเกี่ยวกับระบบงานในความรับผิดชอบ รวมทั้งภาระหน้าที่อื่นตามที่ได้รับมอบหมาย สำนักงานการทะเบียน จัดหน่วยงานภายในสำนักงาน ดังนี้



แผนภาพที่ 5 สำนักงานการทะเบียน

(1) **ฝ่ายทะเบียนนิสิต** มีภาระหน้าที่รับผิดชอบการดำเนินการเกี่ยวกับการจัดทำเลขประจำตัวนิสิตและข้อมูลนิสิตใหม่ บัตรประจำตัวนิสิต การลงทะเบียนแรกเข้า การตรวจสอบวุฒิการศึกษาเดิมของนิสิตใหม่ ระเบียบประวัติ การเปลี่ยนแปลงสถานภาพของนิสิต การเข้า/เปลี่ยนสังกัดและแผนการศึกษา การเปลี่ยนระดับการศึกษา การยกเว้นรายวิชา และการขยายระยะเวลาการศึกษา การสำเร็จการศึกษา การจัดทำปริญญาบัตร เหยียญรางวัล เข็มวิทยฐานะ และการตรวจสอบรับรองวุฒิการศึกษาของบัณฑิต การจัดทำเอกสารสำคัญทางการศึกษา รวมทั้งกิจการที่เกี่ยวกับทะเบียนประวัตินิสิต และกรอื่นใดตามที่ได้รับมอบหมายจากสำนักงาน

(2) **ฝ่ายทะเบียนการศึกษา** มีภาระหน้าที่รับผิดชอบการดำเนินการเกี่ยวกับการลงทะเบียนเรียนของนิสิต ตารางสอนตารางสอบ การถอนรายวิชา การรวบรวมผลการศึกษาและผลสอบวิทยานิพนธ์ การประมวลผลการศึกษาเพื่อการออกรายงานผลการศึกษานิสิต และประสานงานกับส่วนงานอื่นเกี่ยวกับข้อมูลหลักสูตร ข้อมูลรายวิชา ข้อมูลอาจารย์ ข้อมูลอาคาร รวมทั้งกิจการใดที่เกี่ยวกับทะเบียนการศึกษา และกรอื่นใดตามที่ได้รับมอบหมายจากสำนักงาน

(3) ฝ่ายเทคโนโลยีสารสนเทศ มีภาระหน้าที่รับผิดชอบการดำเนินการพัฒนาบำรุงรักษาฐานข้อมูล ระบบงานทะเบียนนิสิต และระบบงานทะเบียนการศึกษา ดูแลเครื่องแม่ข่ายและระบบเครือข่ายของสำนักงาน พัฒนาระบบสารสนเทศ ให้บริการข้อมูลทะเบียนนิสิตและทะเบียนการศึกษา และการอื่นใดตามที่ได้รับมอบหมายจากสำนักงาน

(4) ฝ่ายบริหาร มีภาระหน้าที่รับผิดชอบและสนับสนุนงานบริหารด้านยุทธศาสตร์ งบประมาณการเงิน บัญชี พัสดุ บุคคล สารบรรณ อาคารสถานที่ ประกันคุณภาพ สารนิเทศ ประสานงานในการจัดเก็บค่าเล่าเรียนของนิสิต รวมทั้งงานบริหารอื่นในการดำเนินการตามวัตถุประสงค์ของสำนักงาน และการอื่นใดตามที่ได้รับมอบหมายจากสำนักงาน

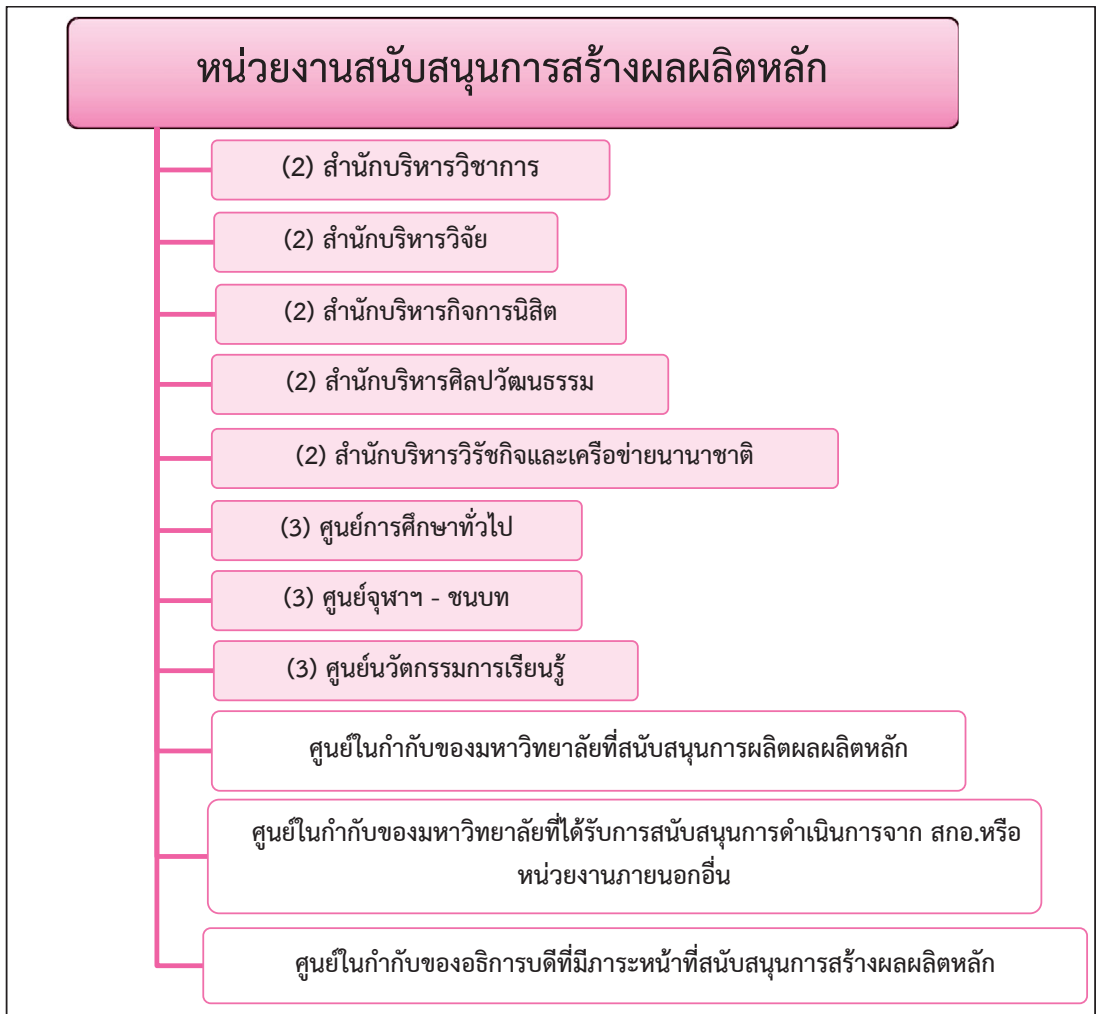
2) **สำนักงานวิทยทรัพยากร** มีภาระหน้าที่ในการจัดการทรัพยากรสารสนเทศและทรัพยากรความรู้ และวิชาการเพื่อดำเนินการตามวัตถุประสงค์ของมหาวิทยาลัยตลอดจนสนับสนุน เอื้ออำนวย และให้คำปรึกษาเกี่ยวกับระบบงานในความรับผิดชอบ รวมทั้งภาระหน้าที่อื่นตามที่ได้รับมอบหมาย

3) **สำนักงานมหาวิทยาลัย** มีภาระหน้าที่ในการสนับสนุนการดำเนินการของอธิการบดีเพื่อดำเนินการตามวัตถุประสงค์และพันธกิจของมหาวิทยาลัย รวมทั้งภาระหน้าที่อื่นตามที่ได้รับมอบหมาย แบ่งหน่วยงานออกเป็น 3 กลุ่มภารกิจ คือ

1. หน่วยงานสนับสนุนการสร้างผลผลิตหลัก
2. หน่วยงานบริหารจัดการและสนับสนุนองค์กร
3. หน่วยงานบริหารสินทรัพย์และรายได้

1. หน่วยงานสนับสนุนการสร้างผลผลิตหลัก

เป็นหน่วยงานที่สนับสนุนการดำเนินงานของหน่วยงานสร้างผลผลิตหลักคือคณะ สถาบัน สำนักวิชา และวิทยาลัย ประกอบด้วย สำนักบริหารซึ่งเป็นหน่วยงานขึ้นตรงระดับ 2 ศูนย์ขึ้นตรงระดับ 3 ศูนย์ในกำกับของมหาวิทยาลัยที่สนับสนุนการผลิตผลผลิตหลัก ระดับ 2 ศูนย์ในกำกับของมหาวิทยาลัยที่ได้รับการสนับสนุนการดำเนินการจากสำนักงานคณะกรรมการการอุดมศึกษาหรือหน่วยงานภายนอกอื่น ระดับ 3 และศูนย์ในกำกับของอธิการบดีที่มีภาระหน้าที่สนับสนุนการสร้างผลผลิตหลัก ระดับ 3 ดังนี้



แผนภาพที่ 6 หน่วยงานสนับสนุนการสร้างผลผลิตหลัก

(1.1) หน่วยงานขึ้นตรง ระดับ 2 และ 3

สำนักบริหารภายใต้หน่วยงานสนับสนุนการสร้างผลผลิตหลัก แบ่งหน่วยงานภายใน ดังนี้



แผนภาพที่ 7 สำนักบริหารภายใต้หน่วยงานสนับสนุนการสร้างผลผลิตหลัก

สำนักบริหารวิชาการ (สบว.) เป็นหน่วยงานขึ้นตรงต่ออธิการบดี มีภาระหน้าที่ในการสนับสนุนการพัฒนาวิชาการ การกำกับดูแลมาตรฐานหลักสูตร การบริหารทุนวิชาการ การประกันคุณภาพทางวิชาการ การดำเนินการกิจกรรมทางวิชาการอันเป็นประโยชน์ต่อมหาวิทยาลัย ตลอดจนสนับสนุน เอื้ออำนวย และให้คำปรึกษาแก่ส่วนงานและหน่วยงานต่างๆ ของมหาวิทยาลัย รวมทั้งการอื่นใดตามที่ได้รับมอบหมาย ประกอบด้วย

- **ฝ่ายพัฒนาวิชาการ** รับผิดชอบงานเกี่ยวกับการประสานงานเชิงนโยบายตามภารกิจหลักด้านวิชาการของมหาวิทยาลัย พร้อมทั้งร่วมวางกรอบและทิศทางการพัฒนาการจัดการศึกษาเพื่อให้ได้บัณฑิตที่มีคุณลักษณะพึงประสงค์ เป็นผู้มีความรู้ความสามารถทางวิชาการ มีความใฝ่รู้และรู้จักวิธีการเรียนรู้ มีจรรยาบรรณ มีทักษะ และมีสำนึกสาธารณะ สนับสนุนกิจกรรม การดำเนินการทางวิชาการอันเป็นประโยชน์ต่อคณาจารย์ นิสิตและมหาวิทยาลัย สนับสนุนการกำหนดมาตรฐานเพื่อรับเข้าศึกษา การออกประกาศ ข้อกำหนดทางวิชาการที่เกี่ยวข้อง รวมทั้งการอื่นใดตามที่ได้รับมอบหมาย
- **ฝ่ายมาตรฐานหลักสูตร** รับผิดชอบงานเกี่ยวกับการพิจารณาและปรับปรุงหลักสูตร พิจารณาถึงความพร้อมเชิงคุณภาพวิชาการ ความพร้อมตามเกณฑ์มาตรฐานหลักสูตร มาตรฐานการจัดการเรียนการสอนที่เน้นผลการเรียนรู้ วางกรอบการปรับปรุงหลักสูตรให้มีส่วนเสริมสร้างความเข้มแข็งทางวิชาการแก่มหาวิทยาลัย ตลอดจนการจัดสรรทรัพยากรจากมหาวิทยาลัยเพื่อสนับสนุนให้หลักสูตรดำเนินการอย่างมีคุณภาพ รวมทั้งการอื่นใดตามที่ได้รับมอบหมาย
- **ฝ่ายบริหารทุนวิชาการ** รับผิดชอบงานเกี่ยวกับการพิจารณาทุนเสริมทุนสนับสนุน ตลอดจนการไปปฏิบัติงานเพื่อเพิ่มพูนความรู้ทางวิชาการเพื่อพัฒนาศักยภาพแก่คณาจารย์และนิสิตในกลุ่มเป้าหมายที่มหาวิทยาลัยกำหนด อันเป็นการเพิ่มพูนความรู้ ทักษะ ประสบการณ์ซึ่งเอื้อประโยชน์แก่มหาวิทยาลัยในระยะยาว พร้อมทั้งดำเนินการตามระเบียบและแนวทางการสนับสนุนอย่างรัดกุม กระตุ้นให้ผู้ที่เกี่ยวข้องปฏิบัติตามระเบียบและนโยบายการสนับสนุนทุนวิชาการตามที่มหาวิทยาลัยกำหนด รวมทั้งการอื่นใดตามที่ได้รับมอบหมาย

สำนักบริหารวิจัย (สบจ.) เป็นหน่วยงานขึ้นตรงต่ออธิการบดี มีภาระหน้าที่ในการพัฒนาระบบและกลไกเพื่อการพัฒนาบุคลากรด้านการวิจัยและหน่วยวิจัย การบริหารทุนวิจัย การประเมินผลและเผยแพร่ผลงานวิจัยให้ขับเคลื่อนไปสู่มหาวิทยาลัยเน้นวิจัยอย่างมีประสิทธิภาพ ตลอดจนสนับสนุน เอื้ออำนวย และให้คำปรึกษาแก่ส่วนงานและหน่วยงานต่างๆ ของมหาวิทยาลัย รวมทั้งการอื่นใดตามที่ได้รับมอบหมาย ประกอบด้วย

- **ฝ่ายพัฒนาและบูรณาการงานวิจัย** รับผิดชอบงานเกี่ยวกับการพัฒนาบุคลากร และกลไกเพื่องานวิจัย ส่งเสริม และบูรณาการงานวิจัย สนับสนุนการพัฒนาโครงการ และการดำเนินงานวิจัยแบบบูรณาการระหว่างหน่วยงาน ให้สามารถบรรลุ วัตถุประสงค์ของโครงการและแผนงานตามภารกิจด้านวิจัยอย่างมีประสิทธิภาพ และมีคุณภาพ ร่วมขับเคลื่อนการสร้างเครือข่ายการวิจัย ตลอดจนกิจการ เกี่ยวกับการจัดสรรรางวัลวิจัย รวมทั้งการอื่นใดตามที่ได้รับมอบหมาย
- **ฝ่ายทุนวิจัย** รับผิดชอบงานเกี่ยวกับการอำนวยความสะดวกในการหาทุนวิจัย และจัดสรรทุนเพื่อพัฒนางานด้านวิจัย กำกับและติดตามการดำเนินงานวิจัย จัดระบบการสนับสนุนให้นักวิจัยมีโอกาสเข้าถึงทุนวิจัยทั้งจากในและ ต่างประเทศ และจัดให้มีระบบการสนับสนุนอื่นที่จำเป็นเพื่อให้งานวิจัย ดำเนินการได้ลุล่วงตามแผนงานที่กำหนดไว้ รวมทั้งการอื่นใดตามที่ได้รับมอบหมาย
- **ฝ่ายวิเคราะห์และเผยแพร่ผลงานวิจัย** รับผิดชอบงานเกี่ยวกับการวิเคราะห์ และประเมินประสิทธิภาพในการวิจัย สนับสนุนให้มีการตีพิมพ์ ประชาสัมพันธ์ และเผยแพร่ผลงานวิจัย ตลอดจนสนับสนุนการนำผลงานวิจัยไปประยุกต์ใช้เพื่อ สร้างประโยชน์ในอุตสาหกรรม และเชิงนโยบายที่เหมาะสมกับกลุ่มเป้าหมาย และสถานการณ์ รวมทั้งการอื่นใดตามที่ได้รับมอบหมาย
- **หน่วยคลินิกวิจัย** รับผิดชอบงานเกี่ยวกับการประสานงานผู้ทรงคุณวุฒิเพื่อเป็น นักวิจัยพี่เลี้ยงหรือกัลยาณมิตรทางวิชาการ (mentor) ให้คำปรึกษาและ แนะนำนักวิจัย โดยเฉพาะนักวิจัยรุ่นใหม่ ในการวิเคราะห์และสังเคราะห์องค์ ความรู้จากการวิจัย ตลอดจนสนับสนุนการจัดเตรียมร่างบทความ และการ ตรวจภาษาสำหรับตีพิมพ์ในวารสารวิชาการระดับนานาชาติ ประสานเพื่อสร้าง ภาควิจัยร่วมกับหน่วยงานภายนอกทั้งในการค้นหาคำถามวิจัย การร่วมวิจัย และการใช้ประโยชน์จากผลงานวิจัย รวมทั้งการอื่นใดตามที่ได้รับมอบหมาย

สำนักบริหารกิจการนิสิต (สบน.) เป็นหน่วยงานขึ้นตรงต่ออธิการบดี มีภาระหน้าที่ในการส่งเสริมและสนับสนุนการพัฒนานิสิต การบูรณาการกิจกรรมวิชาการ และวิจัยเพื่อพัฒนาศักยภาพของนิสิตให้เป็นบัณฑิตที่มีคุณลักษณะที่พึงประสงค์ การเพิ่มพูน ทักษะแก่นิสิตในการใช้ชีวิตในมหาวิทยาลัยและสังคมได้อย่างเหมาะสม การจัดสรรและ บริหารจัดการทุนการศึกษา การให้บริการและจัดสวัสดิการที่จำเป็นพื้นฐานในด้านต่างๆ

เพื่อให้บัณฑิตมีความพร้อมในการศึกษา ตลอดจนสนับสนุน เอื้ออำนวย และให้คำปรึกษาแก่ ส่วนงานและหน่วยงานต่าง ๆ ของมหาวิทยาลัย รวมทั้งการอื่นใดตามที่ได้รับมอบหมาย ประกอบด้วย

- **ฝ่ายทุนการศึกษาและบริการนิสิต** รับผิดชอบงานเกี่ยวกับดำเนินการจัดการ บริการและสวัสดิการต่างๆ ให้แก่นิสิตให้มีความพร้อมในการศึกษา ได้แก่ ทุนการศึกษา กู้ยืมเงินเพื่อการศึกษา ทุนนิสิตพิการ สวัสดิการสงเคราะห์ โครงการจ้างนิสิตทำงานพิเศษ และให้บริการแก่นิสิต ได้แก่ การประกัน อุบัติเหตุ กิจกรรมทหาร โครงการด้านหลักประกันสุขภาพ การขอลดหย่อนค่า โดยสาร การให้บริการอาคารเพื่อประโยชน์ในการพัฒนานิสิต การจัดแนะแนว การศึกษา และการแนะแนวอาชีพ รวมทั้งการอื่นใดตามที่ได้รับมอบหมาย
- **ฝ่ายพัฒนานิสิต** รับผิดชอบงานเกี่ยวกับการพัฒนานิสิตให้เป็นบัณฑิตที่มี ลักษณะที่พึงประสงค์ ให้คำปรึกษาและแนะนำในแนวปฏิบัติแก่สโมสรนิสิต ควบคุมและส่งเสริมการจัดกิจกรรมส่งเสริมวินัยนิสิต กิจกรรมส่งเสริมคุณธรรม สำนึกสาธารณะ กิจกรรมส่งเสริมทักษะในการดำเนินชีวิต และกิจกรรมส่งเสริม ทักษะทางปัญญา เป็นศูนย์กลางประสานงานระหว่างหน่วยงานต่างๆ ทั้งภายใน และภายนอก รวมทั้งคณะกรรมการบัณฑิต ตลอดจนรวบรวม จัดเตรียม ประสาน และวิเคราะห์ข้อมูลเพื่อจัดสรรงบประมาณสนับสนุนการจัดกิจกรรม และดำเนินการเบิกจ่ายเงินโครงการต่างๆ เพื่อพัฒนานิสิต รวมทั้งการอื่นใด ตามที่ได้รับมอบหมาย
- **ฝ่ายประสานงานและเครือข่ายกิจการนิสิต** รับผิดชอบงานเกี่ยวกับกิจการ ทั่วไปที่เกี่ยวกับกิจการนิสิต ซึ่งรวมถึงการติดต่อประสานงาน การพัฒนาและ ประสานงานเครือข่ายกิจการนิสิต การให้คำปรึกษา แนะนำ การอำนวยความสะดวก ต่างๆ สำหรับเครือข่ายกิจการนิสิต การจัดอบรมสัมมนาโครงการพัฒนา กิจกรรมและบุคลิกภาพนิสิต ตลอดจนการรับนักเรียนตามโครงการ ผู้มีความสามารถพิเศษทางด้านกีฬา ด้านศิลปะ และกีฬาฟุตบอล รวมถึงการ ดูแลพัฒนาความสามารถ การเรียน และสวัสดิการต่างๆ สำหรับนิสิตใน โครงการ รวมทั้งการอื่นใดตามที่ได้รับมอบหมาย

- **หน่วยหอพักนิสิต** เป็นหน่วยขึ้นตรงภายใต้สำนักบริหารกิจการนิสิต รับผิดชอบงานเกี่ยวกับการให้บริการที่พักแก่นิสิตปริญญาตรีและนิสิตบัณฑิตศึกษา รวมถึงนิสิตโครงการแลกเปลี่ยนต่างๆ โดยเน้นพัฒนาทักษะการเคารพในสิทธิซึ่งกันและกัน ความมีน้ำใจความสามัคคี มีความรับผิดชอบต่อตนเองและต่อส่วนรวม ตลอดจนการอยู่ร่วมกันในบรรยากาศที่เอื้อต่อการศึกษาพร้อมทั้งช่วยเหลือนิสิตที่มีภูมิลำเนาอยู่ต่างจังหวัด หรือมีที่พักไม่สะดวกต่อการศึกษา รวมทั้งการอื่นใดตามที่ได้รับมอบหมาย
- **หน่วยส่งเสริมสุขภาวนิสิต** เป็นหน่วยขึ้นตรงภายใต้สำนักบริหารกิจการนิสิต รับผิดชอบงานเกี่ยวกับการส่งเสริมและพัฒนาสุขภาวนิสิต ให้บริการให้การปรึกษาทางจิตวิทยา บริหารจัดการภาวะวิกฤติ และการดูแลนิสิตหลังภาวะวิกฤติของนิสิต อันจำเป็นต่อการพัฒนาการตลอดช่วงเวลาที่ศึกษาในมหาวิทยาลัย ส่งเสริมการพัฒนาคุณลักษณะของนิสิตจุฬาลงกรณ์มหาวิทยาลัยให้กลายเป็นผู้ที่มีคุณค่าต่อสังคม รวมทั้งการอื่นใดตามที่ได้รับมอบหมาย

สำนักบริหารศิลปวัฒนธรรม (สบศ.) เป็นหน่วยงานขึ้นตรงต่ออธิการบดี มีภาระหน้าที่ในการขับเคลื่อนและดำเนินการตามพันธกิจด้านทะนุบำรุงศิลปวัฒนธรรมของมหาวิทยาลัย การอนุรักษ์ พัฒนา สร้างองค์ความรู้และสิ่งทรงคุณค่า ส่งเสริมและเผยแพร่ศิลปวัฒนธรรม เพื่อทำให้มหาวิทยาลัยเป็นแหล่งเรียนรู้ด้านศิลปวัฒนธรรมของนิสิต คณาจารย์ และสังคม และเป็นหน่วยงานหลักในการเก็บและจัดการด้านข้อมูลศิลปวัฒนธรรมของมหาวิทยาลัย ตลอดจนสนับสนุน เอื้ออำนวย และให้คำปรึกษาแก่ส่วนงานและหน่วยงานต่างๆ ของมหาวิทยาลัย รวมทั้งการอื่นใดตามที่ได้รับมอบหมาย ประกอบด้วย

- **ฝ่ายพัฒนาและส่งเสริมศิลปวัฒนธรรม** รับผิดชอบงานเกี่ยวกับการพัฒนาและส่งเสริมงานศิลปวัฒนธรรมตามนโยบายและยุทธศาสตร์ การสร้าง รวบรวมและเผยแพร่องค์ความรู้ด้านศิลปวัฒนธรรมทั้งดนตรี-นาฏศิลป์ไทย ดนตรี-นาฏศิลป์ตะวันตก และสิ่งทรงคุณค่าทางศิลปวัฒนธรรม การประสานงานและสนับสนุนวงดนตรีไทยประจำมหาวิทยาลัย วงซิมโฟนีฯ แห่งจุฬาฯ และวงดนตรีคลาสสิกอื่นๆ ตลอดจนรับผิดชอบการบริหารหอสมุดดนตรี และหอแสดงดนตรีของมหาวิทยาลัย รวมทั้งการอื่นใดตามที่ได้รับมอบหมาย

- **ฝ่ายพิพิธภัณฑ์และหอศิลป์** รับผิดชอบงานเกี่ยวกับการบริหารดูแลพิพิธภัณฑ์มหาวิทยาลัย เรือนไทยจุฬาฯ หอศิลป์จามจุรี นิทรรศสถาน การรวบรวม ศึกษา จัดเก็บและบำรุงรักษาวัตถุและสิ่งของทรงคุณค่าต่างๆ ของมหาวิทยาลัย การจัดแสดงผลงานศิลปะและศิลปกรรมสะสมต่างๆ ของมหาวิทยาลัย และการประสานงานกับพิพิธภัณฑ์ต่างๆ ในมหาวิทยาลัย ตลอดจนการเผยแพร่องค์ความรู้ ศิลปะและสุนทรียศาสตร์แก่นิสิต ประชาคม และสังคม รวมทั้งการอื่นใดตามที่ได้รับมอบหมาย
- **หอประวัติ** เป็นหน่วยงานระดับหน่วยภายใต้สำนักบริหารศิลปวัฒนธรรม รับผิดชอบการศึกษา รวบรวม ให้บริการ และเผยแพร่ข้อมูลความรู้เกี่ยวกับประวัติของมหาวิทยาลัย การดูแลจัดเก็บเอกสาร วัตถุแสดงสำคัญ ภาพถ่ายและข้อมูลสำคัญของมหาวิทยาลัยตั้งแต่อดีต-ปัจจุบัน รวมทั้งการอื่นใดตามที่ได้รับมอบหมาย
- **ธรรมสถาน** เป็นหน่วยงานระดับหน่วยภายใต้สำนักบริหารศิลปวัฒนธรรม รับผิดชอบการเผยแพร่และบริการทางด้านศาสนาและวัฒนธรรมประเพณีของทุกศาสนา เผยแพร่องค์ความรู้ทางศาสนาแก่นิสิต ประชาคม และสังคมผ่านการให้บริการทางวิชาการหรือกิจกรรมเสริมทั้งในรูปของการจัดกิจกรรมวันสำคัญทางศาสนา การบรรยายธรรม การผลิตเอกสารสิ่งพิมพ์ รวมทั้งการอื่นใดตามที่ได้รับมอบหมาย
- **พิพิธภัณฑ์พระตำหนักดาราภิรมย์** เป็นหน่วยงานระดับหน่วยภายใต้สำนักบริหารศิลปวัฒนธรรม รับผิดชอบการบริหารจัดการพิพิธภัณฑ์ที่จัดแสดงอาคาร วัตถุ ทรงคุณค่าต่างๆ และจัดกิจกรรมต่างๆ ที่เกี่ยวเนื่องกับพระราชชายาเจ้าดารารัศมี การสร้างและเผยแพร่องค์ความรู้ทางศิลปวัฒนธรรม ประวัติศาสตร์ และด้านอื่นๆ ที่เกี่ยวเนื่องกับพระราชชายาเจ้าดารารัศมีและล้านนาร่วมกับหน่วยงานต่างๆ ของมหาวิทยาลัย การประสานงาน สร้างเครือข่าย และแลกเปลี่ยนข้อมูลทางวิชาการ ด้านศิลปวัฒนธรรมท้องถิ่นในภาคเหนือ ตลอดจนเผยแพร่องค์ความรู้แก่นิสิตและสังคม รวมทั้งการอื่นใดตามที่ได้รับมอบหมาย
- **พิพิธภัณฑ์พระจุฑาธุชราชฐาน** เป็นหน่วยงานระดับหน่วยภายใต้สำนักบริหารศิลปวัฒนธรรม รับผิดชอบการบริหารจัดการพิพิธภัณฑ์ที่จัดแสดงอาคารและสถานที่ การสร้างและเผยแพร่องค์ความรู้ด้านประวัติศาสตร์ สถาปัตยกรรม ศิลปวัฒนธรรม พุทธศาสตร์ และอื่นๆ ที่เกี่ยวเนื่องร่วมกับหน่วยงานต่างๆ ของมหาวิทยาลัย สร้างเครือข่าย และแลกเปลี่ยนข้อมูลทางวิชาการ และจัดกิจกรรม

วันสำคัญต่างๆ ร่วมกับหน่วยงานในท้องถิ่นและชุมชน ตลอดจนเผยแพร่องค์ความรู้ แก่นิสิตและสังคม รวมทั้งการอื่นใดตามที่ได้รับมอบหมาย

สำนักบริหารวิรัชกิจและเครือข่ายนานาชาติ (สปร.) เป็นหน่วยงานขึ้นตรงต่ออธิการบดี มีภาระหน้าที่ในการสนับสนุนกิจการที่เกี่ยวข้องกับการต่างประเทศ การพัฒนาและสานสัมพันธ์เพื่อสร้างความร่วมมือกับสถาบันการศึกษาต่างประเทศ การส่งเสริมกิจกรรมนานาชาติและการดำเนินงานด้านต่างประเทศของมหาวิทยาลัย การสร้างเครือข่ายในด้านการเรียนการสอนและการวิจัยกับสถาบันการศึกษาและหรือหน่วยงานในต่างประเทศ การเป็นศูนย์กลางข้อมูลและให้บริการแก่คณาจารย์และนิสิตชาวต่างประเทศในมหาวิทยาลัย ตลอดจนสนับสนุน เอื้ออำนวย และให้คำปรึกษาแก่ส่วนงานและหน่วยงานต่างๆ ของมหาวิทยาลัย รวมทั้งการอื่นใดตามที่ได้รับมอบหมาย ประกอบด้วย

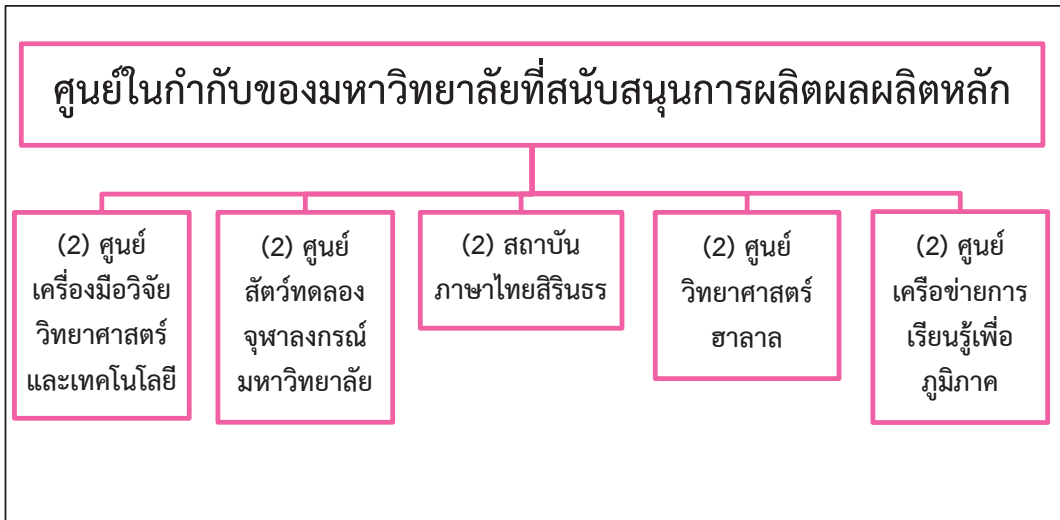
- **ฝ่ายกิจการต่างประเทศ** รับผิดชอบงานเกี่ยวกับการพัฒนาและสานสัมพันธ์เพื่อสร้างความร่วมมือกับสถาบันการศึกษาต่างประเทศ การสร้างเครือข่ายในด้านการเรียนการสอนและการวิจัยกับสถาบันการศึกษาและหรือหน่วยงานต่างประเทศ การติดต่อประสานงานกับภาคีหุ้นส่วนต่างๆ ทั่วประเทศ การไปเยี่ยมชมศึกษาดูงาน เชื่อมความสัมพันธ์และความร่วมมือทางวิชาการกับต่างประเทศ รวมทั้งการเป็นศูนย์กลางข้อมูลความร่วมมือกับต่างประเทศ รวมทั้งการอื่นใดตามที่ได้รับมอบหมาย
- **ฝ่ายเครือข่ายนานาชาติ** รับผิดชอบงานเกี่ยวกับการขับเคลื่อนมหาวิทยาลัยเป็นสถาบันการศึกษาชั้นนำระดับโลก มีมาตรฐานและคุณภาพทางวิชาการเป็นที่ยอมรับในระดับนานาชาติในฐานะแหล่งสร้าง แหล่งรวบรวมและเผยแพร่องค์ความรู้ การส่งเสริมกิจกรรมทางวิชาการนานาชาติเพื่อนำมหาวิทยาลัยไปสู่การเป็น Thailand-World Educational Gateway รวมทั้งการอื่นใดตามที่ได้รับมอบหมาย
- **ฝ่ายบริการนิสิตและอาจารย์ชาวต่างประเทศ** รับผิดชอบงานเกี่ยวกับการรับสมัคร การปฐมนิเทศ การทำวีซ่า การทำบัตร และบริการอื่นๆ แก่นิสิตและอาจารย์ชาวต่างประเทศ การประชาสัมพันธ์ การเบิกจ่ายเงินสำหรับผู้รับทุน การจัดกิจกรรมสนทนา การจัดทำฐานข้อมูลชาวต่างประเทศ และการเป็นศูนย์กลางข้อมูลและให้บริการแก่อาจารย์และนิสิตชาวต่างประเทศในมหาวิทยาลัย รวมทั้งการอื่นใดตามที่ได้รับมอบหมาย

ศูนย์การศึกษาทั่วไป (ศศท.) เป็นศูนย์ระดับฝ่ายที่ขึ้นตรงต่ออธิการบดี มีภาระหน้าที่ในการประสานงานการจัดการศึกษาทั่วไป การจัดการเรียนการสอนรายวิชาสหศาสตร์ การส่งเสริมการพัฒนาคุณลักษณะบัณฑิตที่พึงประสงค์ด้วยรายวิชาศึกษาทั่วไปและกิจกรรมเสริมหลักสูตร การติดตามประเมินผลการดำเนินงานของรายวิชาศึกษาทั่วไป ตลอดจนให้คำปรึกษาเกี่ยวกับงานในความรับผิดชอบแก่ส่วนงานและหน่วยงานต่างๆ ของมหาวิทยาลัย รวมทั้งการอื่นใดตามที่ได้รับมอบหมาย

ศูนย์ภาษา-ชนบท (ศจช.) เป็นศูนย์ระดับฝ่ายที่ขึ้นตรงต่ออธิการบดี มีภาระหน้าที่ในการบริหารโครงการภาษา-ชนบท ซึ่งรวมถึงการคัดเลือกเยาวชนจากชนบทที่เรียนดีแต่มีฐานะยากจนให้มีโอกาสเข้าศึกษาต่อในจุฬาลงกรณ์มหาวิทยาลัยโดยได้รับทุนอุดหนุนจนจบการศึกษา ติดตามดูแลผลการศึกษา ความประพฤติและความเป็นอยู่โดยทั่วไป การให้คำปรึกษาแนะนำและสนับสนุนกิจกรรมเพื่อการพัฒนาชีวิตในโครงการ ตลอดจนให้คำปรึกษาเกี่ยวกับงานในความรับผิดชอบแก่ส่วนงานและหน่วยงานต่างๆ ของมหาวิทยาลัย รวมทั้งการอื่นใดตามที่ได้รับมอบหมาย

ศูนย์นวัตกรรมการเรียนรู้ (ศนว.) เป็นศูนย์ระดับฝ่ายที่ขึ้นตรงต่ออธิการบดี มีภาระหน้าที่ในการพัฒนานวัตกรรมเพื่อการเรียนการสอน การนำเทคโนโลยีสารสนเทศและอุปกรณ์ที่ทันสมัยมาช่วยพัฒนาการเรียนรู้ การสนับสนุนคณาจารย์ในการพัฒนานิสิตให้มีความสามารถในการเรียนรู้ตลอดชีวิตและการคิดขั้นสูง การส่งเสริมการทำวิจัยเพื่อปรับปรุงและพัฒนาการเรียนการสอน ตลอดจนให้คำปรึกษาเกี่ยวกับงานในความรับผิดชอบแก่ส่วนงานและหน่วยงานต่างๆ ของมหาวิทยาลัย รวมทั้งการอื่นใดตามที่ได้รับมอบหมาย

(1.2) ศูนย์ในกำกับของมหาวิทยาลัยที่สนับสนุนการผลิตผลผลิตหลัก (ระดับ 2)



แผนภาพที่ 8 ศูนย์ในกำกับของมหาวิทยาลัยที่สนับสนุนการผลิตผลผลิตหลัก

ศูนย์เครื่องมือวิจัยวิทยาศาสตร์และเทคโนโลยี จุฬาลงกรณ์มหาวิทยาลัย (ศมว.) เป็นหน่วยงานในกำกับของมหาวิทยาลัยซึ่งมีข้อบังคับของตนเอง และมีภาระหน้าที่ในการให้บริการวิเคราะห์และทดสอบด้วยเครื่องมือทางวิทยาศาสตร์สำหรับนิสิต บุคลากร และหน่วยงานต่างๆ ของมหาวิทยาลัย หน่วยงานและบุคคลภายนอก ตลอดจนมีหน้าที่บำรุงรักษาเครื่องมือวิจัยวิทยาศาสตร์ให้มีความพร้อมในการให้บริการ และสนับสนุนการดำเนินการตามวัตถุประสงค์ของมหาวิทยาลัย รวมทั้งการอื่นใดตามที่ได้รับมอบหมาย

ศูนย์สัตว์ทดลอง จุฬาลงกรณ์มหาวิทยาลัย (ศสท.) เป็นหน่วยงานในกำกับของมหาวิทยาลัยซึ่งมีข้อบังคับของตนเอง และมีภาระหน้าที่ในการผลิตสัตว์ทดลองและให้บริการด้านสัตว์ทดลองที่มีคุณภาพในระดับมาตรฐานสากลเพื่อให้บริการได้อย่างเพียงพอต่อความต้องการใช้เพื่อประโยชน์ในการพัฒนาการวิจัย การทดสอบการผลิตชีววัตถุและการสอนด้านชีววิทยาศาสตร์ และสนับสนุนการดำเนินการตามวัตถุประสงค์ของมหาวิทยาลัย รวมทั้งการอื่นใดตามที่ได้รับมอบหมาย

สถาบันภาษาไทยสิรินธรแห่งจุฬาลงกรณ์มหาวิทยาลัย (สทส.) เป็นหน่วยงานในกำกับของมหาวิทยาลัยซึ่งมีข้อบังคับของตนเอง และมีภาระหน้าที่ในการวิจัยด้านการใช้ภาษาไทย การสร้างรูปแบบและนวัตกรรมการเรียนการสอน การสร้างแบบทดสอบและวิธีการทดสอบสมรรถภาพการใช้ภาษาไทยที่เป็นมาตรฐาน การบริการวิชาการเพื่อพัฒนาความสามารถในการใช้ภาษาไทย และสนับสนุนการดำเนินการตามวัตถุประสงค์ของมหาวิทยาลัย รวมทั้งการอื่นใดตามที่ได้รับมอบหมาย การใช้ชื่อสถาบันภาษาไทยสิรินธรฯ เพื่อคงชื่อเดิม

ศูนย์วิทยาศาสตร์ฮาลาล จุฬาลงกรณ์มหาวิทยาลัย (ศวฮ.) เป็นหน่วยงานในกำกับของมหาวิทยาลัยซึ่งมีข้อบังคับของตนเอง และมีภาระหน้าที่ในการวิจัยและพัฒนาทางด้านวิทยาศาสตร์ เทคโนโลยี และนวัตกรรม เพื่อยกระดับมาตรฐานผลิตภัณฑ์และบริการฮาลาล และส่งเสริมงานฮาลาลทั้งที่เป็นอาหาร ที่มีโชอาหาร และงานบริการ ตลอดจนการบริการทางวิชาการและให้บริการทางด้านวิทยาศาสตร์ฮาลาลและกิจกรรมที่เกี่ยวข้องกับการใช้กระบวนการทางวิทยาศาสตร์ฮาลาลแก่หน่วยงานราชการ องค์กรต่างๆ ทั้งภาครัฐ ธุรกิจ อุตสาหกรรม และองค์กรในศาสนาอิสลาม และสนับสนุนการดำเนินการตามวัตถุประสงค์ของมหาวิทยาลัย รวมทั้งการอื่นใดที่ได้รับมอบหมาย

ศูนย์เครือข่ายการเรียนรู้เพื่อภูมิภาค จุฬาลงกรณ์มหาวิทยาลัย (ศคภ.) เป็นหน่วยงานในกำกับของมหาวิทยาลัย มีภาระหน้าที่ในการพัฒนาและเื้ออำนวยการสร้างพื้นฐานเพื่อสนับสนุนมหาวิทยาลัย ส่วนงาน และหน่วยงานต่างๆ ในการจัดการเรียนการสอน การวิจัย กิจกรรมนิสิต การบริการทางการหรือการดำเนินการอื่นๆ ในเขตพื้นที่เครือข่ายภูมิภาคของมหาวิทยาลัย ตลอดจนการแสวงหาปรัชญาความรู้พื้นถิ่น แสวงหาความต้องการหรือปัญหาต่างๆ พื้นถิ่นเพื่อส่งเสริมการวิจัย การบริการวิชาการ การพัฒนาและถ่ายทอดความรู้สู่พื้นที่ภูมิภาค และสนับสนุนการดำเนินการตามวัตถุประสงค์ของมหาวิทยาลัย รวมทั้งการอื่นใดตามที่ได้รับมอบหมาย

(1.3) ศูนย์ในกำกับของมหาวิทยาลัยที่ได้รับการสนับสนุนการดำเนินการจากสำนักงานคณะกรรมการการอุดมศึกษาหรือหน่วยงานภายนอกอื่น (ระดับ 3)

ศูนย์ในกำกับของมหาวิทยาลัยที่ได้รับการสนับสนุนการดำเนินการจากสำนักงานคณะกรรมการการอุดมศึกษาหรือหน่วยงานภายนอกอื่น

(3) ศูนย์ยุโรปศึกษา

(3) ศูนย์ความเป็นเลิศด้านการจัดการสารและของเสียอันตราย

(3) ศูนย์ความเป็นเลิศด้านเทคโนโลยีปิโตรเคมีและวัสดุ

(3) ศูนย์ความเป็นเลิศด้านความหลากหลายทางชีวภาพ

(3) ศูนย์เครือข่ายงานวิเคราะห์วิจัยและฝึกอบรมการเปลี่ยนแปลงของโลกแห่งภูมิภาคเอเชียตะวันออกเฉียงใต้ (SEA-START)

แผนภาพที่ 9 ศูนย์ในกำกับของมหาวิทยาลัยที่ได้รับการสนับสนุนการดำเนินการจาก สกอ. หรือหน่วยงานภายนอกอื่น

เป็นหน่วยงานในกำกับของมหาวิทยาลัย มีภาระ หน้าที่ในการสนับสนุนการวิจัย การจัดการศึกษา การบริการวิชาการในสาขาและประเด็นที่เกี่ยวข้อง ตลอดจนประสานงาน และร่วมมือกับหน่วยงานอื่นๆ ในการดำเนินการตามพันธกิจ รวมทั้งการอื่นใดตามที่ได้รับมอบหมาย ได้แก่

ศูนย์ยุโรปศึกษาแห่งจุฬาลงกรณ์มหาวิทยาลัย

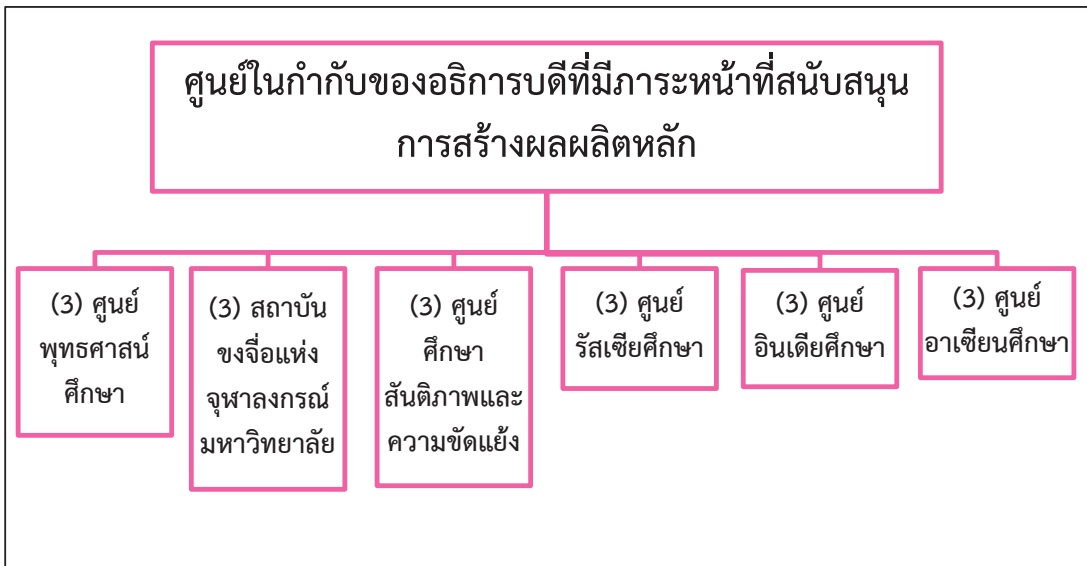
ศูนย์ความเป็นเลิศด้านการจัดการสารและของเสียอันตราย

ศูนย์ความเป็นเลิศด้านเทคโนโลยีปิโตรเคมีและวัสดุ

ศูนย์ความเป็นเลิศด้านความหลากหลายทางชีวภาพ

ศูนย์เครือข่ายงานวิเคราะห์วิจัยและฝึกอบรมการเปลี่ยนแปลงของโลกแห่งภูมิภาคเอเชียตะวันออกเฉียงใต้

(1.4) ศูนย์ในกำกับของอธิการบดีที่มีภาระหน้าที่สนับสนุนการสร้างผลผลิตหลัก (ระดับ 3)



แผนภาพที่ 10 ศูนย์ในกำกับของอธิการบดีที่มีภาระหน้าที่สนับสนุนการสร้างผลผลิตหลัก

เป็นหน่วยงานในกำกับโดยตรงของอธิการบดี มีภาระหน้าที่ในการสนับสนุนการวิจัย การจัดการศึกษา การบริการวิชาการในสาขาและประเด็นที่เกี่ยวข้อง รวมทั้งการอื่นใดตามที่ได้รับมอบหมาย ได้แก่

ศูนย์พุทธศาสนศึกษา

สถาบันขงจื้อแห่งจุฬาลงกรณ์มหาวิทยาลัย

ศูนย์ศึกษาสันติภาพและความขัดแย้ง

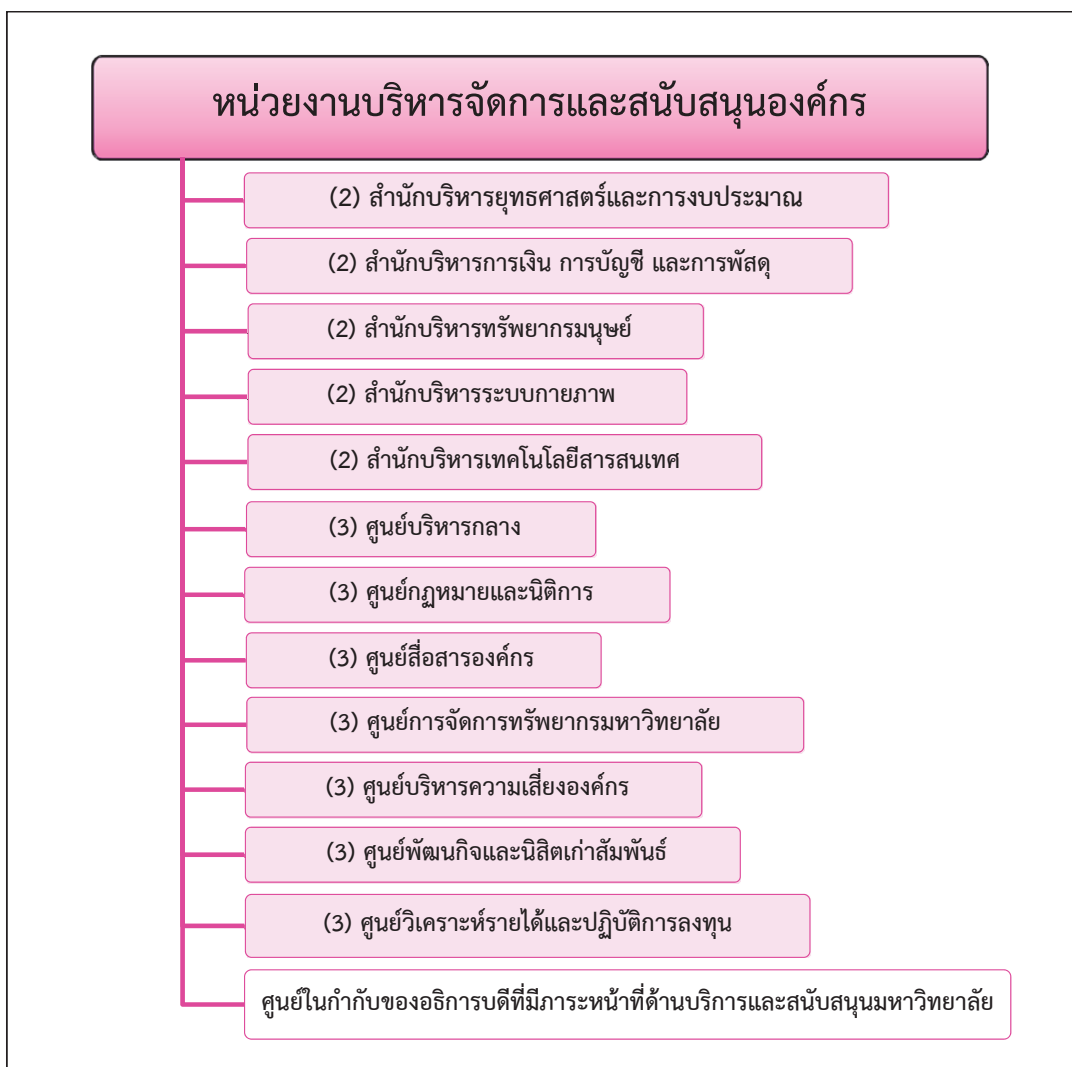
ศูนย์รัสเซียศึกษา

ศูนย์อินเดียศึกษา

ศูนย์อาเซียนศึกษา

2. หน่วยงานบริหารจัดการและสนับสนุนองค์กร

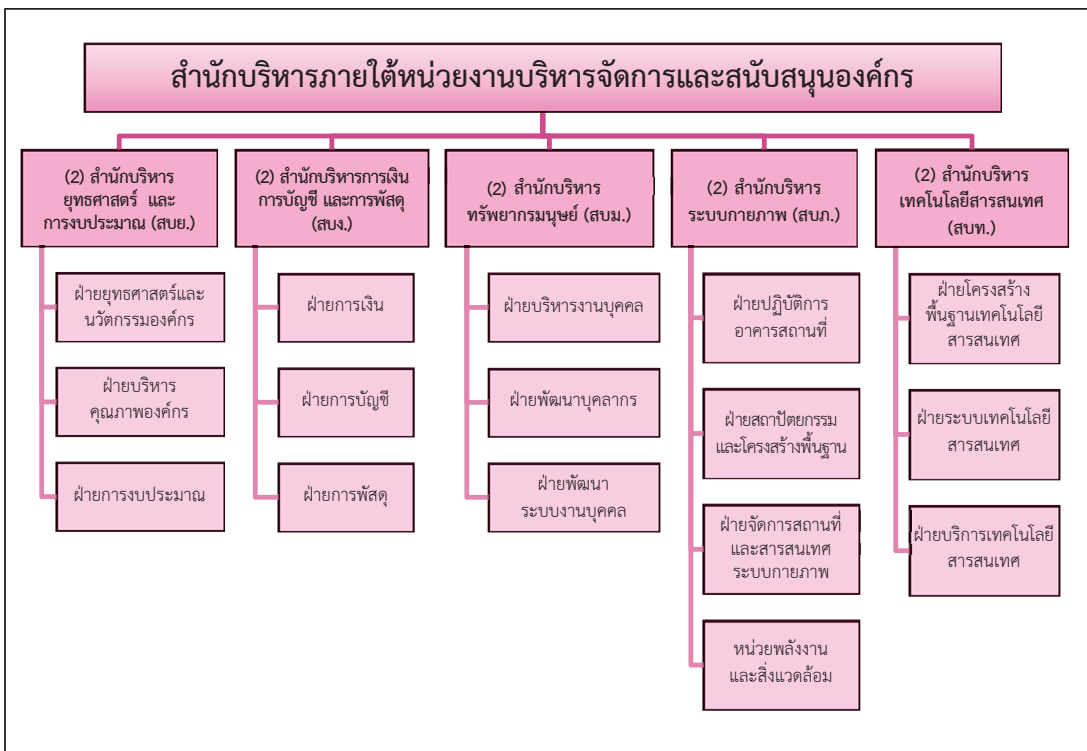
เป็นหน่วยงานที่ดำเนินการเกี่ยวข้องกับการบริหารองค์กรในส่วนกลางเพื่อให้บริการ การบริหารงาน การสนับสนุน ส่งเสริม ประสานงาน และอำนวยความสะดวกให้การปฏิบัติงานของมหาวิทยาลัยเป็นไปด้วยความเรียบร้อย มีประสิทธิภาพและประสิทธิผล โปร่งใส ตรวจสอบได้ ประกอบด้วย สำนักบริหารซึ่งเป็นหน่วยงาน ชั้นตรง ระดับ 2 ศูนย์ชั้นตรงระดับ 3 และศูนย์ในกำกับของอธิการบดีที่มีภาระหน้าที่ด้านบริการและสนับสนุน มหาวิทยาลัย ระดับ 3 ดังนี้



แผนภาพที่ 11 หน่วยงานบริหารจัดการและสนับสนุนองค์กร

(2.1) หน่วยงานขึ้นตรง ระดับ 2 และ 3

สำนักบริหารภายใต้หน่วยงานบริหารจัดการและสนับสนุนองค์กร แบ่งหน่วยงานภายใน ดังนี้



แผนภาพที่ 12 สำนักบริหารภายใต้หน่วยงานบริหารจัดการและสนับสนุนองค์กร

สำนักบริหารยุทธศาสตร์และการงบประมาณ (สขย.) เป็นหน่วยงานขึ้นตรงต่ออธิการบดี มีภาระหน้าที่ในการดำเนินการเพื่อการบริหารยุทธศาสตร์ของมหาวิทยาลัยให้สอดคล้องกับวิสัยทัศน์ นโยบาย และเป้าหมายของมหาวิทยาลัย การจัดการความรู้และสร้างนวัตกรรมองค์กร การพัฒนาและจัดการคุณภาพองค์กร การจัดทำแผนปฏิบัติงานและการจัดทำงบประมาณประจำปี การจัดทำสารสนเทศเพื่อการบริหารมหาวิทยาลัย การบริหารติดตามและเร่งรัดการดำเนินงานและการใช้จ่ายงบประมาณประจำปี การจัดทำรายงานของมหาวิทยาลัยที่เกี่ยวข้องกับแผนผลการปฏิบัติงานและงบประมาณประจำปี ตลอดจนสนับสนุนการดำเนินการเกี่ยวกับแผน การบริหารคุณภาพองค์กร และการงบประมาณของสำนักบริหารและศูนย์ขึ้นตรงต่างๆ ในสำนักงานมหาวิทยาลัย รวมทั้งเื้ออำนวยความสะดวกและให้คำปรึกษาแก่ส่วนงานและหน่วยงานต่างๆ ของมหาวิทยาลัยเกี่ยวกับการดำเนินงานในความรับผิดชอบ และการอื่นใดตามที่ได้รับมอบหมาย ประกอบด้วย

- **ฝ่ายยุทธศาสตร์และนวัตกรรมองค์กร** รับผิดชอบงานเกี่ยวกับการจัดทำแผนยุทธศาสตร์ การสื่อสาร ถ่ายทอด ติดตาม ประเมินยุทธศาสตร์ระดับมหาวิทยาลัย และสนับสนุนการจัดการความรู้ สร้างนวัตกรรมองค์กร รวมทั้งการอื่นใดตามที่ได้รับมอบหมาย
- **ฝ่ายบริหารคุณภาพองค์กร** รับผิดชอบงานเกี่ยวกับการบริหาร การจัดการ การติดตาม และการพัฒนาระบบคุณภาพองค์กรของมหาวิทยาลัย รวมทั้งการจัดทำและพัฒนาระบบเทคโนโลยีสารสนเทศเพื่อการบริหารจัดการ การบริหารยุทธศาสตร์ และระบบคุณภาพของมหาวิทยาลัย ตลอดจนกำหนดแผนงานคุณภาพ ระบบการบริหารจัดการเชิงคุณภาพ ระบบการตรวจสอบหรือการประเมินผล รวมทั้งการอื่นใดตามที่ได้รับมอบหมาย
- **ฝ่ายการงบประมาณ** รับผิดชอบงานเกี่ยวกับแผนและการงบประมาณของมหาวิทยาลัยโดยรวม การจัดทำแผนปฏิบัติงานและการจัดทำงบประมาณประจำปี การจัดทำสารสนเทศเพื่อการบริหารมหาวิทยาลัย การบริหารติดตามเร่งรัดการดำเนินงาน และการใช้จ่ายงบประมาณประจำปี การจัดทำรายงานของมหาวิทยาลัยที่เกี่ยวข้องกับแผนผลการปฏิบัติงานและงบประมาณประจำปี รวมทั้งการอื่นใดตามที่ได้รับมอบหมาย

สำนักบริหารการเงิน การบัญชี และการพัสดุ (สบง.) เป็นหน่วยงานขึ้นตรงต่ออธิการบดี มีภาระหน้าที่ในการดำเนินการด้านการบริหารการเงิน การจัดทำบัญชีและรายงานการเงินของมหาวิทยาลัยตามหลักการบัญชีที่รับรองทั่วไป การดำเนินการด้านการจัดหาพัสดุและการบริหารพัสดุของมหาวิทยาลัย ตลอดจนสนับสนุนการดำเนินการเกี่ยวกับการเงิน การบัญชี และการพัสดุของสำนักบริหาร และศูนย์ขึ้นตรงต่างๆ ในสำนักงานมหาวิทยาลัย รวมทั้งเฝ้าอำนาจและให้คำปรึกษาแก่ส่วนงานและหน่วยงานต่างๆ ของมหาวิทยาลัยเกี่ยวกับการดำเนินงานในความรับผิดชอบ และการอื่นใดตามที่ได้รับมอบหมาย ประกอบด้วย

- **ฝ่ายการเงิน** รับผิดชอบงานเกี่ยวกับการบริหารจัดการและการวางแผนการเงิน การรับจ่ายเงินทุกประเภทตามที่กำหนด พร้อมทั้งดำเนินการทางการเงินของหน่วยงานอื่นตามที่มหาวิทยาลัยกำหนด การเร่งรัดและติดตามหนี้สิน การขับเคลื่อนผลสัมฤทธิ์ในงานด้านการเงินและการบริหารกระแสเงินสดของมหาวิทยาลัย รวมทั้งการอื่นใดตามที่ได้รับมอบหมาย

- **ฝ่ายการบัญชี** รับผิดชอบงานเกี่ยวกับการบัญชี การจัดทำบัญชีและรายงานการเงินของมหาวิทยาลัยตามหลักการบัญชีที่รับรองทั่วไป เพื่อให้งานด้านการบัญชีถูกต้อง โปร่งใส และสามารถตรวจสอบได้ การติดตามและวิเคราะห์งบการเงินเพื่อใช้ในการบริหาร รวมทั้งการอื่นใดตามที่ได้รับมอบหมาย
- **ฝ่ายการพัสดุ** รับผิดชอบงานเกี่ยวกับการพัสดุของมหาวิทยาลัยให้เป็นไปอย่างถูกต้อง คุ่มค่า โปร่งใส และพร้อมรับการตรวจสอบ โดยการจัดทำคู่มือการปฏิบัติงาน ติดตาม ให้คำปรึกษาและแนะนำหน่วยงานต่างๆ ของมหาวิทยาลัยในการดำเนินการทางพัสดุ ตลอดจนดำเนินการทางพัสดุให้กับสำนักบริหารและศูนย์ขึ้นตรงต่างๆ ในสำนักงานมหาวิทยาลัย รวมทั้งการอื่นใดตามที่ได้รับมอบหมาย

สำนักบริหารทรัพยากรมนุษย์ (สบม.) เป็นหน่วยงานขึ้นตรงต่ออธิการบดี มีภาระหน้าที่เกี่ยวกับการบริหารทรัพยากรมนุษย์ในการดำเนินการบริหารงานบุคคล การพัฒนาบุคลากร การวิเคราะห์และพัฒนาระบบงานบุคคลให้สอดคล้องกับวิสัยทัศน์ นโยบาย พันธกิจและยุทธศาสตร์ของมหาวิทยาลัย ซึ่งรวมทั้งการวิเคราะห์กรอบอัตรากำลัง โครงสร้างตำแหน่ง การจัดกลุ่มงาน และสมรรถนะของงาน ประเมินค่างาน วิเคราะห์และส่งเสริมค่านิยมหลักของมหาวิทยาลัย วิเคราะห์ระบบค่าตอบแทนและพัฒนาเส้นทางความก้าวหน้าในอาชีพของบุคลากร การดำเนินการและสนับสนุนการดำเนินการเกี่ยวกับการสรรหาและคัดเลือกบุคลากร การประเมินผลการปฏิบัติงานของบุคลากร การจัดสวัสดิการและสิทธิประโยชน์ บุคลากรสัมพันธ์ การดูแลปรับปรุงฐานข้อมูลบุคลากร การประสานงานและสนับสนุนเครือข่ายวิชาชีพ การแสวงหาข้อมูลการพัฒนาจากแหล่งภายนอกมหาวิทยาลัย การจัดทำแผนและกิจกรรมพัฒนาบุคลากร ตลอดจนดำเนินการเกี่ยวกับงานด้านบุคคลของสำนักบริหารและศูนย์ขึ้นตรงต่างๆ ในสำนักงานมหาวิทยาลัย รวมทั้งเอื้ออำนวยและให้คำปรึกษาแก่ส่วนงานและหน่วยงานต่างๆ ของมหาวิทยาลัยเกี่ยวกับการดำเนินงานในความรับผิดชอบ และการอื่นใดตามที่ได้รับมอบหมาย ประกอบด้วย

- **ฝ่ายบริหารงานบุคคล** รับผิดชอบงานเกี่ยวกับการบริหารงานทรัพยากรบุคคล การกำหนดและจัดทำโครงสร้างองค์กร การกำหนดตำแหน่งตามกรอบอัตรากำลัง การวางแผนอัตรากำลัง การสรรหาและบรรจุแต่งตั้ง การจัดวางแผนอัตรากำลังเชิงกลยุทธ์และโครงสร้างอัตรากำลังค่าตอบแทน การกำหนดตัวชี้วัดและการประเมินผล การปฏิบัติงานของบุคลากร การบริหารค่าตอบแทนและการปรับเงินเดือน การกำหนดความรู้ความสามารถ ทักษะ และสมรรถนะที่จำเป็นของตำแหน่งและบุคคล การ

วางแผนทางเดินสายอาชีพ การวางแผนสืบทอดตำแหน่ง การจัดสวัสดิการและสิทธิประโยชน์ การเสนอขอรับพระราชทานเครื่องราชอิสริยาภรณ์ การพัฒนาระบบข้อมูลสารสนเทศ การปรับปรุงฐานข้อมูลบุคลากร การดำเนินการทางวินัยและจรรยาบรรณของพนักงาน การออกจากงาน รวมทั้งการอื่นใดตามที่ได้รับมอบหมาย

- **ฝ่ายพัฒนาบุคลากร** รับผิดชอบงานเกี่ยวกับการพัฒนาทรัพยากรบุคคลให้มีศักยภาพและมีสมรรถนะ การวิเคราะห์และรวบรวมความต้องการ และความจำเป็นในการพัฒนาทรัพยากรบุคคล การแสวงหาข้อมูลการพัฒนาจากแหล่งภายนอกมหาวิทยาลัย การจัดทำแผนการพัฒนาบุคลากร การกำหนดและจัดกิจกรรมเพื่อการพัฒนาและฝึกอบรมบุคลากร การพัฒนาเทคนิค วิธีการ และการดำเนินการฝึกอบรม ติดตามประเมินผลการพัฒนาและฝึกอบรม การพัฒนาและจัดทำระบบการบริหารองค์ความรู้เพื่อพัฒนาความรู้ความสามารถทักษะและสมรรถนะบุคลากร การจัดทำข้อมูลประวัติการฝึกอบรม การประสานงานและสนับสนุนเครือข่ายวิชาชีพ รวมทั้งการอื่นใดตามที่ได้รับมอบหมาย
- **ฝ่ายพัฒนาระบบงานบุคคล** รับผิดชอบงานเกี่ยวกับการวิเคราะห์กำหนดกลยุทธ์และวางแผนยุทธศาสตร์การบริหารทรัพยากรบุคคล การพัฒนาและนำเครื่องมือการพัฒนาองค์กรและการบริหารทรัพยากรบุคคลที่ทันสมัยแนวใหม่เข้ามาใช้ การวิเคราะห์และพัฒนาระบบงานบุคคลให้สอดคล้องกับวิสัยทัศน์ นโยบาย พันธกิจ และยุทธศาสตร์ของมหาวิทยาลัย โดยวิเคราะห์กรอบอัตรากำลัง โครงสร้างตำแหน่งการจัดกลุ่มงานและสมรรถนะของงาน การประเมินค่างาน การวิเคราะห์และส่งเสริมค่านิยมหลักของมหาวิทยาลัย การวิเคราะห์ระบบค่าตอบแทนและพัฒนาเส้นทางความก้าวหน้าในอาชีพของบุคลากร วิเคราะห์และปรับปรุงระบบการประเมินผล การปฏิบัติงานของบุคลากร การติดตามดูแลมาตรฐานการจัดการบุคคลที่ได้กระจายให้ส่วนงานหรือหน่วยงานให้เป็นไปตามกรอบที่กำหนด รวมทั้งการอื่นใดตามที่ได้รับมอบหมาย

สำนักบริหารระบบกายภาพ (สภก.) เป็นหน่วยงานขึ้นตรงต่ออธิการบดี มีภาระหน้าที่ด้านการบริหารจัดการอาคารสถานที่ ภูมิทัศน์ พลังงาน สิ่งแวดล้อม ระบบโครงสร้างพื้นฐาน และยานพาหนะของมหาวิทยาลัยให้เป็นไปอย่างมีประสิทธิภาพ เพื่อเอื้ออำนวยต่อบรรยากาศการเรียนการสอน การวิจัย และการบริหารงานตามวัตถุประสงค์และพันธกิจของมหาวิทยาลัย

ตลอดจนสนับสนุนการดำเนินการเกี่ยวกับการบริหารระบบกายภาพของสำนักบริหารและศูนย์ขึ้นตรงต่างๆ ในสำนักงานมหาวิทยาลัย รวมทั้งเฝ้าอำนวยความสะดวกและให้คำปรึกษาแก่ส่วนงานและหน่วยงานต่างๆ ของมหาวิทยาลัยเกี่ยวกับการดำเนินงานในความรับผิดชอบ และการอื่นใดตามที่ได้รับมอบหมาย ประกอบด้วย

- **ฝ่ายปฏิบัติการอาคารสถานที่** รับผิดชอบงานเกี่ยวกับการบริหารและบำรุงรักษาอาคารและพื้นที่ต่างๆ ที่เป็นพื้นที่ส่วนกลางของมหาวิทยาลัย ซึ่งรวมทั้งหอประชุม อาคารสำนักงาน อาคารเรียน ห้องประชุมสัมมนา พื้นที่อเนกประสงค์ หอพัก บุคลากร และโรงอาหาร งานภูมิทัศน์ รับผิดชอบดูแล บำรุงรักษา สวน สนาม ต้นไม้ และงานภูมิทัศน์อื่นในพื้นที่ส่วนกลางของมหาวิทยาลัย การให้บริการแรงงาน และรถบรรทุก การจัดการขยะ และการรักษาความสะอาด งานซ่อมบำรุง รับผิดชอบงานด้านระบบไฟฟ้าแรงต่ำในพื้นที่ส่วนกลางของมหาวิทยาลัยทั้งหมด งานซ่อมบำรุงระบบวิศวกรรมประกอบอาคารทุกระบบ รวมถึงการซ่อมบำรุงในเขตพื้นที่ส่วนกลางภายนอกอาคาร รวมทั้งการอื่นใดตามที่ได้รับมอบหมาย
- **ฝ่ายสถาปัตยกรรมและโครงสร้างพื้นฐาน** รับผิดชอบงานเกี่ยวกับการสำรวจและออกแบบเพื่อก่อสร้างหรือปรับปรุงซ่อมแซม การรวบรวมเก็บรักษาแบบก่อสร้างและปรับปรุงให้ทันสมัย การกำกับและตรวจสอบแบบก่อสร้างให้เป็นไปตามมาตรฐานและกฎระเบียบที่เกี่ยวข้อง การบริหารงานก่อสร้าง การจัดทำ ปรับเปลี่ยน และทบทวนผังแม่บท การวิเคราะห์และจัดทำผังเฉพาะ รวมทั้งการควบคุมและกำกับให้เป็นไปตามผัง การวิเคราะห์วางแผนระบบไฟฟ้า (ไฟฟ้าแรงสูง) ระบบโทรคมนาคม และระบบสุขาภิบาล การติดตั้งตรวจสอบและบำรุงรักษาซ่อมแซมระบบและอุปกรณ์ ตลอดจนการจัดเก็บข้อมูลสถิติต่างๆ ที่เกี่ยวข้อง รวมทั้งการอื่นใดตามที่ได้รับมอบหมาย
- **ฝ่ายจัดการอาคารสถานที่และสารสนเทศระบบกายภาพ** รับผิดชอบงานเกี่ยวกับการบริหารสัญญาเช่าและสัญญาจ้างเหมาบริการต่างๆ ที่เกี่ยวข้องกับอาคารสถานที่ทั้งหมดในพื้นที่ส่วนกลางของมหาวิทยาลัย การพัฒนา รวบรวมและวิเคราะห์ข้อมูลเกี่ยวกับระบบกายภาพโดยใช้เทคโนโลยีสารสนเทศเพื่อการบริหารระบบกายภาพให้เต็มประสิทธิภาพ การให้บริการหรือบริหารสัญญาเพื่อให้บริการยานพาหนะ

การซ่อมบำรุงยานพาหนะเบื้องต้น การทะเบียนเกี่ยวกับรถยนต์และการควบคุมการเดินรถโดยสารในมหาวิทยาลัย รวมทั้งการอื่นใดตามที่ได้รับมอบหมาย

- **หน่วยพลังงานและสิ่งแวดล้อม** เป็นหน่วยขึ้นตรงภายใต้สำนักบริหารระบบกายภาพ รับผิดชอบงานเกี่ยวกับการวิเคราะห์และวางระบบเพื่ออนุรักษ์พลังงาน การใช้พลังงานทดแทน และการจัดการสิ่งแวดล้อมเพื่อให้บรรลุการเป็นมหาวิทยาลัยสีเขียว รวมทั้งการอื่นใดตามที่ได้รับมอบหมาย

สำนักบริหารเทคโนโลยีสารสนเทศ (สบท.) เป็นหน่วยงานขึ้นตรงต่ออธิการบดี มีภาระหน้าที่ในการดำเนินการด้านเทคโนโลยีสารสนเทศ การวิเคราะห์เพื่อเสนอแนะนโยบายและแผนการพัฒนาเทคโนโลยีสารสนเทศของมหาวิทยาลัย การบริหารและให้บริการการใช้ทรัพยากรเกี่ยวกับระบบเครือข่ายคอมพิวเตอร์ ระบบรักษาความปลอดภัย ระบบเครือข่ายสื่อสาร ระบบฐานข้อมูลและอุปกรณ์ที่เกี่ยวข้องกับเทคโนโลยีสารสนเทศ การพัฒนาออกแบบและให้บริการระบบสารสนเทศที่เป็นประโยชน์ต่อการดำเนินงานของมหาวิทยาลัย การฝึกอบรมและให้บริการแก่บุคลากรหรือนิสิตผู้ใช้งานเทคโนโลยีสารสนเทศของมหาวิทยาลัย ตลอดจนดำเนินการที่เกี่ยวกับคอมพิวเตอร์ ระบบคอมพิวเตอร์ และเทคโนโลยีสารสนเทศให้กับสำนักบริหารและศูนย์ขึ้นตรงอื่นๆ ในสำนักงานมหาวิทยาลัย รวมทั้งเฝ้าอำนวยความสะดวกและให้คำปรึกษาแก่ส่วนงานและหน่วยงานต่างๆ ของมหาวิทยาลัยเกี่ยวกับการดำเนินงานในความรับผิดชอบ และการอื่นใดตามที่ได้รับมอบหมาย ประกอบด้วย

- **ฝ่ายโครงสร้างพื้นฐานเทคโนโลยีสารสนเทศ** รับผิดชอบงานเกี่ยวกับโครงสร้างพื้นฐานเทคโนโลยีสารสนเทศ ซึ่งรวมถึงการบริหารจัดการเครือข่ายคอมพิวเตอร์ และระบบที่เกี่ยวข้อง สายสัญญาณเครือข่ายคอมพิวเตอร์ อุปกรณ์เครือข่ายคอมพิวเตอร์ การเชื่อมต่อเครือข่ายคอมพิวเตอร์ภายนอก ระบบเครื่องคอมพิวเตอร์แม่ข่าย ระบบรักษาความปลอดภัย ระบบบริการพื้นฐาน ศูนย์ข้อมูล (Data Center) และระบบที่เกี่ยวข้อง รวมทั้งการอื่นใดตามที่ได้รับมอบหมาย
- **ฝ่ายระบบเทคโนโลยีสารสนเทศ** รับผิดชอบงานเกี่ยวกับระบบงานด้านเทคโนโลยีสารสนเทศที่เป็นส่วนกลางของมหาวิทยาลัย การให้บริการโปรแกรมพื้นฐานของมหาวิทยาลัย การพัฒนาระบบสารสนเทศให้ตรงตามคุณลักษณะและความต้องการของหน่วยงาน การบริหารจัดการโครงการที่มีการว่าจ้างหน่วยงานภายนอกให้พัฒนาระบบ รวมทั้งการอื่นใดตามที่ได้รับมอบหมาย

- **ฝ่ายบริการเทคโนโลยีสารสนเทศ** รับผิดชอบในการเป็นหน่วยที่ให้บริการและติดต่อประสานงานผู้ใช้งานทั้งนิสิต บุคลากร และรวมถึงผู้ใช้งานที่มาติดต่อ เพื่อให้บริการแก้ไขปัญหาเบื้องต้นและติดตามการแก้ไขปัญหาให้ผู้ใช้บริการ การให้บริการที่ศูนย์การเรียนรู้ของมหาวิทยาลัย การดูแลซ่อมบำรุงเครื่องคอมพิวเตอร์ของส่วนกลางของมหาวิทยาลัย และงานฝึกอบรม การจัดทำคู่มือการใช้งานและฝึกอบรมการใช้งานระบบสารสนเทศต่างๆให้กับผู้ใช้งาน รวมทั้งการอื่นใดตามที่ได้รับมอบหมาย

ศูนย์บริหารกลาง (ศทก.) เป็นศูนย์ระดับฝ่ายที่ขึ้นตรงต่ออธิการบดี มีภาระหน้าที่ในการดำเนินการและสนับสนุนเกี่ยวกับการประชุมและประสานงานของมหาวิทยาลัย งานสารบรรณ และไปรษณีย์มหาวิทยาลัย พิธีการและกิจกรรมพิเศษ กิจกรรมเกี่ยวกับเลขานุการกิจผู้บริหาร ตลอดจนสนับสนุนและให้คำปรึกษาเกี่ยวกับงานในความรับผิดชอบแก่ส่วนงานและหน่วยงานต่างๆ ของมหาวิทยาลัย รวมทั้งการอื่นใดตามที่ได้รับมอบหมาย

ศูนย์กฎหมายและนิติการ (ศกน.) เป็นศูนย์ระดับฝ่ายที่ขึ้นตรงต่ออธิการบดี มีภาระหน้าที่ในการสนับสนุนและดำเนินการการออกข้อบังคับ ระเบียบ คำสั่ง และประกาศต่างๆ ของมหาวิทยาลัย การรวบรวมและเผยแพร่กฎหมาย ข้อบังคับ ระเบียบ และประกาศต่างๆ เพื่อให้การดำเนินการของมหาวิทยาลัยเป็นไปอย่างถูกต้อง การตรวจร่างและเสนอความเห็นเกี่ยวกับการทำนิติกรรมสัญญา การสอบข้อเท็จจริง การสอบสวน การดำเนินการทางวินัย การดำเนินคดีและบังคับคดีของมหาวิทยาลัย ตลอดจนสนับสนุนและให้คำปรึกษาเกี่ยวกับงานในความรับผิดชอบแก่ส่วนงานและหน่วยงานต่างๆ ของมหาวิทยาลัย รวมทั้งการอื่นใดตามที่ได้รับมอบหมาย

ศูนย์สื่อสารองค์กร (ศสอ.) เป็นศูนย์ระดับฝ่ายที่ขึ้นตรงต่ออธิการบดี มีภาระหน้าที่ในการวางแผนการสื่อสารและเผยแพร่ข้อมูลการดำเนินงานของมหาวิทยาลัย เพื่อเสริมสร้างความเข้าใจอันดีและถูกต้องทั้งภายในและภายนอกมหาวิทยาลัย โดยผ่านช่องทางการสื่อสารต่างๆ การบูรณาการประชาสัมพันธ์เชิงรุก และการดำเนินนโยบายการประชาสัมพันธ์อย่างเป็นระบบ อันเป็นการเสริมสร้างภาพลักษณ์ที่ดีออกสู่สาธารณะ ตลอดจนสนับสนุนและให้คำปรึกษาเกี่ยวกับงานในความรับผิดชอบแก่ส่วนงานและหน่วยงานต่างๆ ของมหาวิทยาลัย รวมทั้งการอื่นใดตามที่ได้รับมอบหมาย

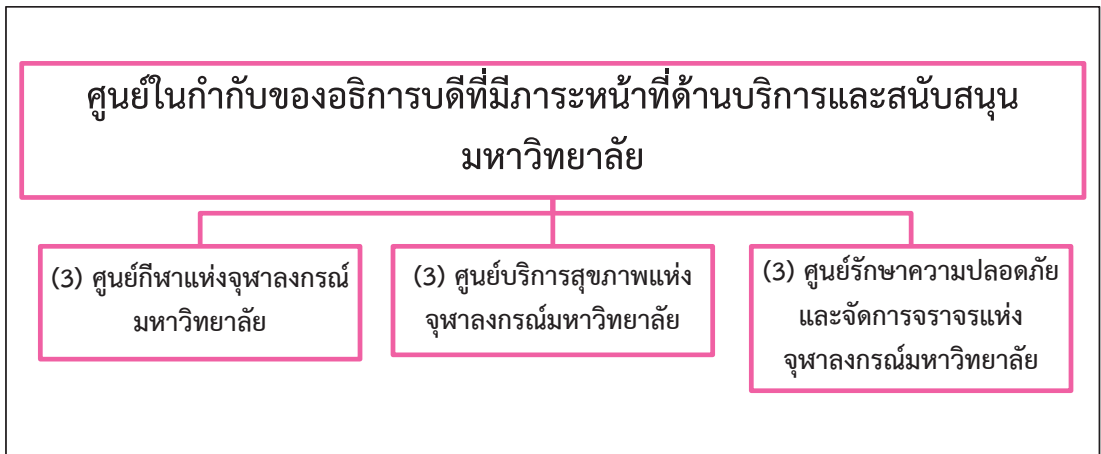
ศูนย์การจัดการทรัพยากรของมหาวิทยาลัย (ศจท.) เป็นศูนย์ระดับฝ่ายที่ขึ้นตรงต่ออธิการบดี มีภาระหน้าที่ในการสนับสนุน เอื้ออำนวย และให้คำปรึกษาส่วนงานและหน่วยงานต่างๆ ของมหาวิทยาลัยในการปฏิบัติงานในระบบการจัดการทรัพยากรของมหาวิทยาลัย (CU Enterprise Resource Program: CU-ERP) ซึ่งเป็นฐานข้อมูลสำคัญด้านการงบประมาณ การเงิน การบัญชี การพัสดุ และการบุคคลให้เป็นไปอย่างถูกต้องตามกรอบที่กำหนด ตลอดจนพัฒนาและดูแลรักษาระบบ CU-ERP อย่างต่อเนื่องเพื่อให้สามารถดำเนินงานได้อย่างมีประสิทธิภาพและพร้อมใช้งานอยู่เสมอ ตลอดจนสนับสนุนและให้คำปรึกษาเกี่ยวกับงานในความรับผิดชอบแก่ส่วนงานและหน่วยงานต่าง ๆ ของมหาวิทยาลัย รวมทั้งการอื่นใดตามที่ได้รับมอบหมาย

ศูนย์บริหารความเสี่ยง (ศคส.) เป็นศูนย์ระดับฝ่ายที่ขึ้นตรงต่ออธิการบดี มีภาระหน้าที่ในการศึกษา วิเคราะห์ และประเมินบริบทที่เป็นปัจจัยทั้งภายในและภายนอกที่มีการเปลี่ยนแปลง ไม่นั่นนอน และส่งผลกระทบต่อการบรรลุเป้าหมายการดำเนินงานตามยุทธศาสตร์หรือภารกิจหลักที่สำคัญในระดับมหาวิทยาลัย สนับสนุนผู้บริหารในการจัดทำ ทบทวน และปรับปรุงแผนและมาตรการจัดการความเสี่ยงแบบบูรณาการร่วมกับระบบควบคุมภายในหรือระบบคุณภาพองค์กร ตลอดจนสนับสนุนและให้คำปรึกษาเกี่ยวกับงานในความรับผิดชอบแก่ส่วนงานและหน่วยงานต่างๆ ของมหาวิทยาลัย รวมทั้งการอื่นใดตามที่ได้รับมอบหมาย

ศูนย์พัฒนกิจและนิสิตเก่าสัมพันธ์ (ศพน.) เป็นศูนย์ระดับฝ่ายที่ขึ้นตรงต่ออธิการบดี มีภาระหน้าที่ในการพัฒนาและสร้างสัมพันธ์ภาพระหว่างนิสิตเก่ากับมหาวิทยาลัย เพื่อให้ นิสิตเก่า มีบทบาทและมีส่วนร่วมในการสร้างสรรค์กิจกรรมและบริจาคทรัพย์เพื่อพัฒนาการดำเนินงานของมหาวิทยาลัย ประสานงานกับสมาคมนิสิตเก่าของมหาวิทยาลัยและของส่วนงาน และหน่วยงานต่างๆ การพัฒนาและดูแลระบบสารสนเทศของนิสิตเก่าให้เป็นปัจจุบันอยู่เสมอ ตลอดจนสนับสนุนและให้คำปรึกษาเกี่ยวกับงานในความรับผิดชอบแก่ส่วนงานและหน่วยงานต่าง ๆ ของมหาวิทยาลัย รวมทั้งการอื่นใดตามที่ได้รับมอบหมาย

ศูนย์วิเคราะห์รายได้และปฏิบัติการลงทุน (ศวล.) เป็นศูนย์ระดับฝ่ายที่ขึ้นตรงต่ออธิการบดี มีภาระหน้าที่เกี่ยวกับการวิเคราะห์นโยบายและกลยุทธ์การบริหารเงินรายได้ของมหาวิทยาลัย การบริหารเงินรายได้ของมหาวิทยาลัยเพื่อให้ได้ผลตอบแทนสูงสุดภายใต้ความเสี่ยงที่ยอมรับได้ ตลอดจนสนับสนุนและให้คำปรึกษาเกี่ยวกับงานในความรับผิดชอบแก่ส่วนงานและหน่วยงานต่างๆ ของมหาวิทยาลัย รวมทั้งการอื่นใดตามที่ได้รับมอบหมาย

(2.2) ศูนย์ในกำกับของอธิการบดีที่มีภาระหน้าที่ด้านบริการและสนับสนุนมหาวิทยาลัย



แผนภาพที่ 13 ศูนย์ในกำกับของอธิการบดีที่มีภาระหน้าที่ด้านบริการและสนับสนุนมหาวิทยาลัย

เป็นหน่วยงานในกำกับของอธิการบดี มีภาระหน้าที่ในการให้บริการและสนับสนุนการดำเนินกิจกรรมหรือการอื่นใดของมหาวิทยาลัยในเรื่องที่รับผิดชอบ รวมทั้งการอื่นใดตามที่ได้รับมอบหมาย หน่วยงานนี้จัดเป็นหน่วยงานระดับ 3 และมีข้อบังคับของตนเองได้แก่

ศูนย์กีฬาแห่งจุฬาลงกรณ์มหาวิทยาลัย

ศูนย์บริการสุขภาพแห่งจุฬาลงกรณ์มหาวิทยาลัย

ศูนย์รักษาความปลอดภัยและจัดการจราจรแห่งจุฬาลงกรณ์มหาวิทยาลัย

3. หน่วยงานบริหารสินทรัพย์และรายได้

เป็นหน่วยงานในกำกับของมหาวิทยาลัย มีภาระหน้าที่บริหารสินทรัพย์และรายได้โดยการดำเนินกิจการในความรับผิดชอบและที่เกี่ยวข้องตามนโยบายและแผนที่มหาวิทยาลัยกำหนดประกอบด้วย หน่วยงานขึ้นตรงระดับ 2 ได้แก่ สำนักงานจัดการทรัพย์สิน สำนักบริหารทรัพย์สินทางปัญญา และหน่วยงานวิสาหกิจในกำกับของมหาวิทยาลัย ระดับ 3 ดังนี้



แผนภาพที่ 14 หน่วยงานบริหารสินทรัพย์และรายได้

(3.1) สำนักงานจัดการทรัพย์สิน เป็นหน่วยงานในกำกับของอธิการบดี มีภาระหน้าที่ในการจัดการทรัพย์สินของมหาวิทยาลัยให้สอดคล้องกับนโยบายการจัดการทรัพย์สินและแผนแม่บทการพัฒนาที่ดินการจัดการทรัพย์สินของสภามหาวิทยาลัย รวมทั้งการอื่นใดตามที่ได้รับมอบหมาย สำนักงานจัดการทรัพย์สินจัดเป็นหน่วยงานระดับ 2 เทียบเท่าสำนักบริหารแต่คงชื่อเป็นสำนักงาน

(3.2) สำนักบริหารทรัพย์สินทางปัญญา เป็นหน่วยงานที่ขึ้นตรงต่ออธิการบดีหรือรองอธิการบดีที่ได้รับมอบหมาย มีภาระหน้าที่ในการบริหารจัดการทรัพย์สินทางปัญญาที่เกิดขึ้นในมหาวิทยาลัย ตามที่จะกำหนดขึ้น สำนักบริหารทรัพย์สินทางปัญญากำลังรอการจัดตั้งตามนโยบายทรัพย์สินทางปัญญาของมหาวิทยาลัย

(3.3) หน่วยงานวิสาหกิจในกำกับของมหาวิทยาลัย เป็นหน่วยงานในกำกับของมหาวิทยาลัย มีภาระหน้าที่บริหารสินทรัพย์และรายได้โดยการดำเนินงานในความรับผิดชอบและที่เกี่ยวข้องตามนโยบายและแผนที่มหาวิทยาลัยกำหนด รวมทั้งการอื่นใดตามที่ได้รับมอบหมาย หน่วยงานนี้จัดเป็นหน่วยงานระดับ 3 มีข้อบังคับของตนเอง และเป็นวิสาหกิจ ได้แก่

สถานีวิทยุแห่งจุฬาลงกรณ์มหาวิทยาลัย

ศูนย์หนังสือแห่งจุฬาลงกรณ์มหาวิทยาลัย

โรงพิมพ์แห่งจุฬาลงกรณ์มหาวิทยาลัย

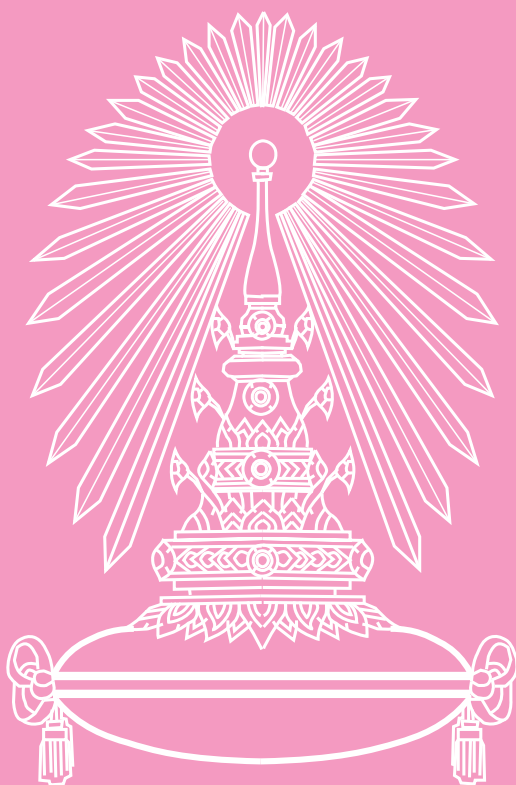
สำนักพิมพ์แห่งจุฬาลงกรณ์มหาวิทยาลัย

ศูนย์บริการวิชาการแห่งจุฬาลงกรณ์มหาวิทยาลัย

ศูนย์ทดสอบทางวิชาการแห่งจุฬาลงกรณ์มหาวิทยาลัย

ประกาศ และข้อบังคับ

1. ประกาศจุฬาลงกรณ์มหาวิทยาลัย เรื่อง ส่วนงานของมหาวิทยาลัย พ.ศ. 2556 ลงวันที่ 15 มกราคม พ.ศ. 2556 ประกาศในราชกิจจานุเบกษา วันที่ 26 กุมภาพันธ์ 2556
2. ข้อบังคับจุฬาลงกรณ์มหาวิทยาลัยว่าด้วยการแบ่งหน่วยงานภายในสำนักงานสภามหาวิทยาลัย พ.ศ. 2556 ลงวันที่ 9 เมษายน พ.ศ. 2556
3. ข้อบังคับจุฬาลงกรณ์มหาวิทยาลัยว่าด้วยการแบ่งหน่วยงานภายในสำนักงานมหาวิทยาลัย พ.ศ. 2556 ลงวันที่ 19 เมษายน พ.ศ. 2556
4. ข้อบังคับจุฬาลงกรณ์มหาวิทยาลัยว่าด้วยการบริหารสำนักงานการทะเบียน พ.ศ. 2556 ลงวันที่ 18 มิถุนายน พ.ศ. 2556
5. ข้อบังคับจุฬาลงกรณ์มหาวิทยาลัยว่าด้วยศูนย์ความเป็นเลิศด้านเทคโนโลยีปิโตรเคมีและวัสดุ พ.ศ. 2556 ลงวันที่ 31 กรกฎาคม พ.ศ. 2556
6. ข้อบังคับจุฬาลงกรณ์มหาวิทยาลัยว่าด้วยศูนย์ความเป็นเลิศด้านการจัดการสารและของเสียอันตราย พ.ศ. 2556 ลงวันที่ 31 กรกฎาคม พ.ศ. 2556
7. ข้อบังคับจุฬาลงกรณ์มหาวิทยาลัยว่าด้วยสถาบันภาษาไทยสิรินธร จุฬาลงกรณ์มหาวิทยาลัย พ.ศ. 2557 ลงวันที่ 28 กุมภาพันธ์ พ.ศ. 2557
8. ข้อบังคับจุฬาลงกรณ์มหาวิทยาลัยว่าด้วยศูนย์วิทยาศาสตร์ฮาลาล จุฬาลงกรณ์มหาวิทยาลัย พ.ศ. 2557 ลงวันที่ 28 กุมภาพันธ์ พ.ศ. 2557
9. ข้อบังคับจุฬาลงกรณ์มหาวิทยาลัยว่าด้วยศูนย์เครื่องมือวิทยาศาสตร์และเทคโนโลยี จุฬาลงกรณ์มหาวิทยาลัย พ.ศ. 2557 ลงวันที่ 28 กุมภาพันธ์ พ.ศ. 2557
10. ประกาศจุฬาลงกรณ์มหาวิทยาลัย เรื่อง ส่วนงานของมหาวิทยาลัย (ฉบับที่ 2) พ.ศ. 2557 ลงวันที่ 5 มีนาคม พ.ศ. 2557 ประกาศในราชกิจจานุเบกษา วันที่ 18 มีนาคม 2557



สภาจุฬาลงกรณ์มหาวิทยาลัย

