



พระบรมมหาราชวัง











หนังสือ : วัดเขาแก้ววรวิหาร  
พิมพ์ครั้งที่ ๑ : ตุลาคม ๒๕๖๑ จำนวน : ๗๐๐ เล่ม  
จัดพิมพ์โดย : จุฬาลงกรณ์มหาวิทยาลัย  
พิมพ์ที่ : บริษัท อมรินทร์พริ้นติ้ง แอนด์พับลิชชิ่ง จำกัด (มหาชน)  
โทรศัพท์ : ๐-๒๕๕๒-๑๑๑๐, ๐-๒๕๕๒-๙๐๐๐  
www.amarin.co.th

ข้อมูลทางบรรณานุกรมของหอสมุดแห่งชาติ  
(National Library of Thailand Cataloging in Publication Data)

จุฬาลงกรณ์มหาวิทยาลัย.  
วัดเขาแก้ววรวิหาร.-- กรุงเทพฯ : จุฬาลงกรณ์มหาวิทยาลัย, ๒๕๖๑ .  
๑๓๖ หน้า.

1. ชื่อเรื่อง.

ISBN 978-616-407-377-7  
CIP 294.3135





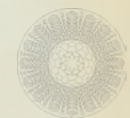
## คำนำ

วัดเขาแก้ววรวิหารเป็นพระอารามหลวง มีประวัติความเป็นมาตั้งแต่ครั้งกรุงเก่า ในบันทึกเผยว่าพื้นที่เขาแก้วมีความสำคัญ เพราะเป็นเส้นทางไปยังรอยพระพุทธรูปและพระพุทธรูปอันเป็นเหตุให้สันนิษฐานว่าในภายหลัง จึงได้สร้างวัดเขาแก้ววรวิหารขึ้น ในบันทึกยังเพิ่มเติมว่า ครั้งที่พระบาทสมเด็จพระจอมเกล้าเจ้าอยู่หัวเสด็จขึ้นมานมัสการรอยพระพุทธรูปและพระพุทธรูปที่สระบุรี กระบวนเสด็จได้แวะพัก ณ วัดเขาแก้ววรวิหารแห่งนี้ เช่นเดียวกับพระเจ้าแผ่นดินแห่งกรุงศรีอยุธยาหลายพระองค์ ที่อาจเคยเสด็จประพาสผ่านมาก่อน

ณ วัดเขาแก้ววรวิหารแห่งนี้ มีสถาปัตยกรรมอันประกอบด้วยพุทธศิลป์ มีลักษณะเฉพาะตัว สมควรแก่การศึกษาและนำเสนอให้เป็นที่ประจักษ์แก่สาธารณชนผู้ใดใคร่รู้ นอกจากนั้นยังมีชุมชนเก่าที่วางตัวอยู่รอบวัด ได้แก่ ชาวไท-ยวนและลาวเวียงที่อยู่ห่างออกไปซึ่งอพยพเข้ามาตั้งถิ่นฐานเมื่อต้นสมัยรัตนโกสินทร์ ชุมชนเหล่านี้มีบทบาทสำคัญ ให้การอุปถัมภ์พระพุทธศาสนาและกิจการต่าง ๆ ของวัดตลอดเรื่อยมา โดยสามารถคงรักษาประเพณีแบบอย่างดั้งเดิมตามวัฒนธรรมของตนไว้ได้เป็นอย่างดี วัดเขาแก้ววรวิหารและชุมชนเมื่อประกอบเข้าด้วยกัน จึงเกิดเป็นภาพลักษณ์ที่มีสีสัน อันเชิญชวนให้ผู้คนเข้าไปรับรู้เรียนรู้สาระต่าง ๆ ทั้งในความเป็นองค์รวมที่นำดินตา และในรายละเอียดอันมีนัยสำคัญแฝงไว้

ศูนย์รูปธรรมศึกษา คณะสถาปัตยกรรมศาสตร์ ได้ร่วมกับ สำนักบริหารศิลปวัฒนธรรม จุฬาลงกรณ์มหาวิทยาลัย โดยถือเอาฤกษ์ดีแห่ง “เทศกาลกรูฐินทาน” จัดทำหนังสือ *วัดเขาแก้ววรวิหาร* เล่มนี้ขึ้นเพื่อประสงค์ในการทะนุบำรุงมรดกสำคัญของชาติให้ยืนยาวสืบไป เฉพาะสำหรับหนังสือเล่มนี้ ได้เพิ่มการนำเสนอภาพซ้อน เพื่อการซึมซับทัศนศิลป์ขึ้นอีกมิติหนึ่ง นอกเหนือจากการเสนอภาพที่มีคุณภาพอันเป็นความโดดเด่นของหนังสือซึ่งดำเนินการมานับถึงเล่มนี้เป็นปีที่เก้าแล้ว

หวังอย่างยิ่งว่าท่านผู้อ่านจักหยั่งถึงความตั้งใจของคณะบรรณากรได้ด้วยความเชื่อมั่นอย่างยิ่งว่า นี่คือนหนังสือที่มีคุณค่า เป็นสมบัติที่นำถือนครอง และจักเป็นภาพจำสำคัญแก่นานาคกาลต่อไป







## สารบัญ

- ๑ -

ประวัติศาสตร์เมืองสระบุรี  
(๑๕)

- ๒ -

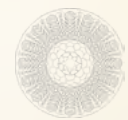
วัดเขาแก้ววรวิหาร  
(๔๗)

- ๓ -

ระเบียงภาพ  
(๑๐๗)

บรรณานุกรม  
(๑๓๕)

คณะบรรณากร  
(๑๓๖)











## เมืองสระบุรี

เมืองสระบุรีอยู่ในเขตภาคกลาง มีอาณาเขตติดต่อกับหลายจังหวัด

ทิศตะวันออก มีอาณาเขตติดกับจังหวัดนครราชสีมา และจังหวัดนครนายก

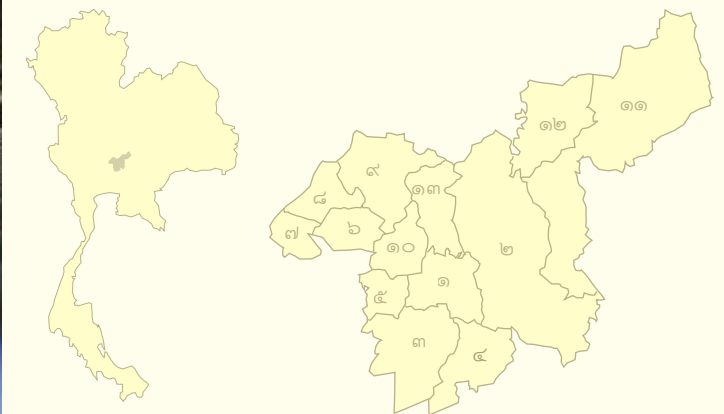
ทิศใต้ มีอาณาเขตติดกับจังหวัดปทุมธานี และจังหวัดพระนครศรีอยุธยา

ทิศตะวันตก มีอาณาเขตติดกับจังหวัดพระนครศรีอยุธยา

ทิศเหนือ มีอาณาเขตติดกับจังหวัดลพบุรี

### ข้อมูลพื้นฐาน

จังหวัดสระบุรีอยู่ห่างจากกรุงเทพมหานคร ไปทางทิศตะวันออกเฉียงเหนือ ประมาณ ๑๑๐ กิโลเมตร มีพื้นที่ ๓,๕๗๖ ตารางกิโลเมตร สามารถแบ่งประเภทของพื้นที่ออกได้ ๓ ประเภท คือ ภูเขาสูง ภูเขาลูกโดด และที่ราบลุ่มแม่น้ำ มีแม่น้ำสายหลักคือ แม่น้ำป่าสักที่มีต้นกำเนิดมาจากจังหวัดเลย ไหลผ่านไปยังจังหวัดเพชรบูรณ์ เข้าสู่จังหวัดลพบุรี จังหวัดสระบุรี และไหลรวมกับแม่น้ำเจ้าพระยาที่จังหวัดพระนครศรีอยุธยา



จังหวัดสระบุรีแบ่งเป็น ๑๓ อำเภอ ๑๑๑ ตำบล ๙๖๕ หมู่บ้าน

- |                           |                    |                     |
|---------------------------|--------------------|---------------------|
| (๑) อำเภอเมืองสระบุรี     | (๒) อำเภอแก่งคอย   | (๓) อำเภอหนองแค     |
| (๔) อำเภอวิหารแดง         | (๕) อำเภอหนองแซง   | (๖) อำเภอบ้านหมอ    |
| (๗) อำเภอดอนพุด           | (๘) อำเภอหนองโดน   | (๙) อำเภอพระพุทธบาท |
| (๑๐) อำเภอเสาไห้          | (๑๑) อำเภอมวกเหล็ก | (๑๒) อำเภอวังม่วง   |
| (๑๓) อำเภอเฉลิมพระเกียรติ |                    |                     |





**สัญลักษณ์**

จังหวัดสระบุรีใช้สัญลักษณ์เป็นรูปมณฑปพระพุทธรูป ซึ่งได้ค้นพบรอยพระพุทธรูปในรัชสมัยของสมเด็จพระเจ้าทรงธรรม และได้กลายเป็นสิ่งศักดิ์สิทธิ์คู่บ้านคู่เมืองตั้งแต่นั้น รวมทั้งเกิดเป็นราชประเพณีในการเสด็จพระราชดำเนินนมัสการรอยพระพุทธรูปของพระมหากษัตริย์ที่ทรงปฏิบัติสืบต่อมาจนถึงปัจจุบัน

**คำขวัญ**

“พระพุทธรูปสูงค่า เชื้อนปาสักชลสิทธิ์ ฐานผลิตอุตสาหกรรม เกษตรนำล้ำแหล่งเที่ยว หนึ่งเดียวกะหรีปีบนมดี ประเพณีตักบาตรดอกไม้งาม เหลืองอร่ามทุ่งทานตะวัน ลือลั่นเมืองชุมทาง”





๑  
ประวัติศาสตร์  
เมืองสระบุรี



## เมืองสระบุรีก่อนสมัยอยุธยา



วัดพระพุทธฉาย อำเภอเมือง จังหวัดสระบุรี

พื้นที่บริเวณเมืองสระบุรีในสมัยก่อนประวัติศาสตร์ราว ๓๐๐,๐๐๐ ปี มีหลักฐานทางธรณีวิทยาระบุว่าเคยเป็นทะเลมาก่อน ต่อมาเมื่อมีการทับถมของตะกอนจนเกิดเป็นพื้นดินจึงทำให้เขตของแนวชายฝั่งร่นตัวลงมาทางใต้มากขึ้น<sup>1</sup> เกิดเป็นชุมชนก่อนประวัติศาสตร์บริเวณพื้นที่เมืองสระบุรี ได้แก่ แหล่งโบราณคดีถ้ำเทพนิมิตธารทองแดง และแหล่งโบราณคดีเขาปัดวี (พระพุทธฉาย) ซึ่งพบหลักฐานทางโบราณคดีที่บ่งชี้ถึงการตั้งถิ่นฐานของมนุษย์สมัยก่อนประวัติศาสตร์อย่างชัดเจน

ต่อมาเกิดการร่นตัวของแนวชายฝั่งราว ๓,๐๐๐ ปีที่แล้วทำให้เกิดเป็นแนวชายฝั่งทะเลในเขตที่ราบลุ่มภาคกลาง เว้าเข้าไปในเขตที่ราบโดยเริ่มจากด้านทิศตะวันตกที่จังหวัดเพชรบุรี ขึ้นไปทางเหนือที่จังหวัดราชบุรี นครปฐม สุพรรณบุรี อ้อมไปทางทิศตะวันออกผ่านจังหวัดอ่างทอง ลพบุรี สระบุรี นครนายก แล้วอ้อมลงมาทางใต้ผ่านจังหวัดปราจีนบุรี ฉะเชิงเทรา และชลบุรี<sup>2</sup> เกิดเป็นเมืองในวัฒนธรรมทวารวดีในพื้นที่บริเวณดังกล่าว โดยบริเวณเมืองสระบุรีเกิดขึ้น ๒ เมือง ได้แก่ เมืองโบราณอู่ตะเภา และเมืองโบราณซิดชิน กำหนดอายุอยู่ในช่วงพุทธศตวรรษที่ ๑๑ – ๑๖<sup>3</sup> และยังมีเมืองโบราณอีกเมืองที่เกิดขึ้นในช่วงหลังของวัฒนธรรมขอมอายุราวพุทธศตวรรษที่ ๑๖ – ๑๙ คือ เมืองโบราณบ้านไผ่ล้อม ในเขตอำเภอเสาไห้ลักษณะเป็นเมืองที่มีคูน้ำคันดินล้อมรอบ เป็นรูปสี่เหลี่ยมมุมมน มีแม่น้ำป่าสักไหลผ่าน<sup>4</sup> หลังจากนั้นสันนิษฐานว่ามีการอยู่อาศัยอย่างต่อเนื่อง จนกลายเป็นเมืองสระบุรีในสมัยอยุธยา

1 ม่วงศรี วนาสิน, รายงานผลการวิจัยเรื่อง เมืองโบราณบริเวณชายฝั่งทะเลเดิม ของที่ราบภาคกลางประเทศไทย : การศึกษาดำเนินที่ตั้งและภูมิศาสตร์สัมพันธ์ (กรุงเทพฯ : จุฬาลงกรณ์มหาวิทยาลัย, ๑๕๒๓), หน้า ๒๐.  
2 เรื่องเดียวกัน, หน้า ๑๔.

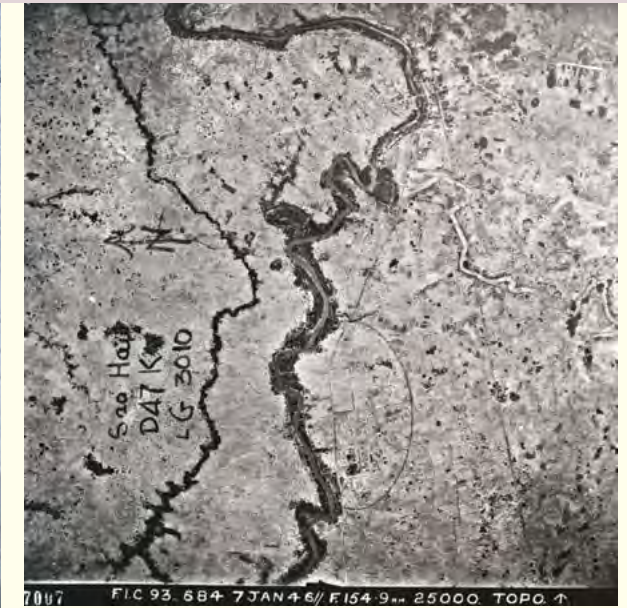
3 กรมศิลปากร, มรดกทางวัฒนธรรมบนแผ่นดินไทย ก่อนพุทธศตวรรษที่ ๑๙ (พระนคร : กรมศิลปากร, ๒๕๑๓), หน้า ๔.

4 ณัฐวิทย์ พิมพ์ทอง, "ความสำคัญของเมืองสระบุรีในสมัยรัตนโกสินทร์ พ.ศ. ๒๓๒๕ - ๒๕๕๐," (วิทยานิพนธ์ ศิลปศาสตรมหาบัณฑิต สาขาประวัติศาสตร์ไทย มหาวิทยาลัยศรีนครินทรวิโรฒ, ๒๕๕๐), หน้า ๑๖.





ภาพสลักบนผนังถ้ำพระโศภิต์ หรือถ้ำพระงามอำเภอแก่งคอย ศิลปกรรมในวัฒนธรรมทวารวดี อายุราวพุทธศตวรรษที่ ๑๖-๑๗



ภาพถ่ายทางอากาศเมืองโบราณอายุราวพุทธศตวรรษที่ ๑๖-๑๗ ในอำเภอเสาไห้ (ถ่ายเมื่อ พ.ศ. ๒๔๘๙) ที่มา:หอจดหมายเหตุแห่งชาติ



พระพุทธรูป อำเภอเมือง จังหวัดสระบุรี



แม่น้ำป่าสัก บริเวณอำเภอเสาไห้ จังหวัดสระบุรี





พระพุทธรูป จังหวัดสระบุรี



รอยพระพุทธรูป จังหวัดสระบุรี

## เมืองสระบุรีในสมัยอยุธยา

หลักฐานสมัยอยุธยาที่กล่าวถึง “เมืองสระบุรี” พบในสมัยของสมเด็จพระบรมไตรโลกนาถ (พ.ศ.๑๙๙๑ – ๒๐๓๑) ซึ่งเป็นช่วงของการปรับปรุงการปกครองจากระบบหัวเมืองหน้าด่านมาเป็นระบบรวมอำนาจเข้าสู่ศูนย์กลาง โดยเอกสารที่กล่าวถึงเมืองสระบุรี ได้แก่ พระอัยการระบบศักดิ์นา กล่าวถึงเมืองสระบุรีมีฐานะเป็น เมืองตรี<sup>5</sup> จัดเป็นหัวเมืองชั้นในขึ้นตรงกับราชธานี มีการปกครองแบบกรมการเมือง ขึ้นกับประแดงเสนาภูษา<sup>6</sup> เจ้าเมืองที่ออกพระพิไชยณรงค์<sup>7</sup> นอกจากนี้เมืองสระบุรียังเป็นเมืองหน้าด่านรับทัพที่ยกมาจากทางด้านทิศตะวันออกเฉียงเหนืออย่างเช่นในสมัยของพระมหินทราธิราช (ครั้งที่ ๒ พ.ศ.๒๑๑๑ – ๒๑๑๒) กองทัพกรุงศรีสัตนาคนหุตยกลงมาเพื่อช่วยกรุงศรีอยุธยาในการรบกับกรุงหงสาวดี โดยยกลงมาทางเมืองเพชรบูรณ์ลงมาถึงเมืองสระบุรี และได้ถูกหงสาวดีตีแตกบริเวณนี้<sup>8</sup>

5 การปกครองในสมัยของพระบรมไตรโลกนาถแบ่งชั้นของเมืองออกเป็น ๔ ชั้น ได้แก่ เอก โท ตรี และจัตวา ในแต่ละชั้นของเมืองจะแบ่งการปกครองออกเป็น ๒ ประเภท ได้แก่ เมืองที่ปกครองอย่างจตุสดมภ์ (เวียง วัง คลัง นา) ตามแบบราชธานี และการปกครองแบบกรมการเมืองที่แบ่งออกเป็น ๓ ตำแหน่ง ได้แก่ เจ้าเมือง ปลัดเมือง และยกกระบัตร

6 ประแดงเสนาภูษา หมายถึง เจ้าหน้าที่ที่ติดต่อประสานงานระหว่างหัวเมืองกับส่วนกลาง (สมุทกลาโหม)

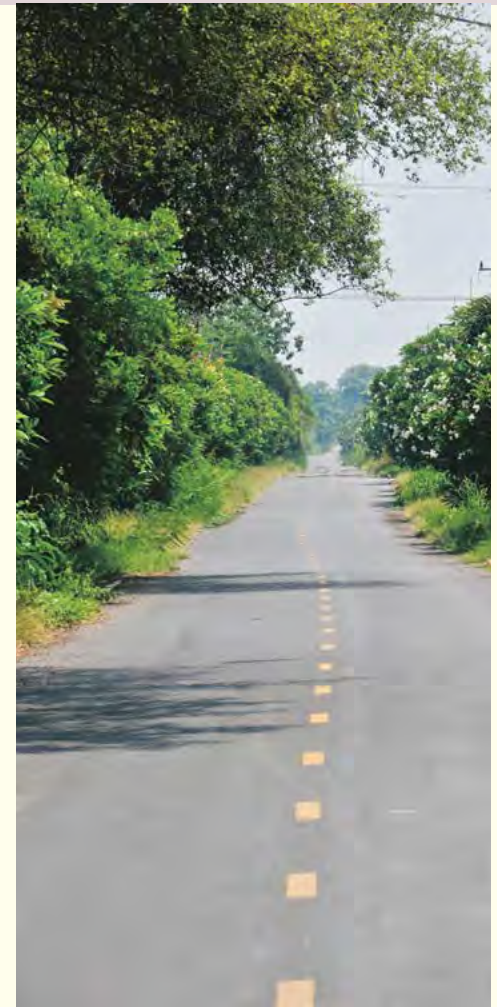
7 ธรรมคุณนั โกวาที, ประวัติมหาดไทย (ส่วนกลาง) ภาคที่ ๒ พิมพ์ครั้งที่ ๑, (พระนคร: โรงพิมพ์มหาดไทย กรมราชทัณฑ์, ๒๕๑๐), หน้า ๒๓๖ – ๒๔๒.

8 พระราชพงศาวดารกรุงศรีอยุธยา ฉบับพันจันทนุมาศ (เจิม) และพระราชพงศาวดารกรุงศรีอยุธยา ฉบับหลวงประเสริฐ. คำให้การชาวกรุงเก่า. คำให้การขุนหลวงหาวัด, (นนทบุรี: ศรีปัญญา, ๒๕๕๓), หน้า ๑๒๕.





ถนนฝั่งสองกลิ้ง



บริเวณที่เคยเป็นที่ตั้งของพระตำหนักท่าเจ้าสนุก ปัจจุบันเป็นที่เอกชน

เมืองสระบุรีมีความสำคัญเพิ่มมากขึ้นในสมัยของพระเจ้าทรงธรรม (พ.ศ. ๒๑๔๘) โดยได้ค้นพบรอยพระพุทธรูปบนเขาสวรรณบรรพต<sup>9</sup> ซึ่งเชื่อว่าเป็นรอยพระพุทธรูป ณ เขาสัจพันบรรพต ตามที่กล่าวไว้ในอรุณกถาปุณโณวาทสูตร<sup>10</sup> พระเจ้าทรงธรรมจึง ได้โปรดฯ ให้สร้างมณฑปครอบรอยพระพุทธรูปเอาไว้ และได้ทรงโปรดฯ ให้ตัดถนนพระเจ้าทรงธรรม หรือถนนฝั่งสองกลิ้ง<sup>11</sup> เพื่อเชื่อมต่อเส้นทางการเสด็จพระราชดำเนินทางชลมารคจากพระบรมมหาราชวัง โดยตัดตรงจากบริเวณท่าเจ้าสนุกมาถึงยังพระพุทธรูป มีการสร้างพระตำหนักเพื่อเป็นที่ประทับในการเสด็จพระราชดำเนินมานมัสการรอยพระพุทธรูปตลอดจนมีการสร้างสาธารณูปโภคต่าง ๆ เพื่ออำนวยความสะดวกแก่ผู้เดินทาง ตัวอย่างเช่น บ่อน้ำและศาลาที่พักต่าง ๆ เป็นต้น<sup>12</sup>

การเสด็จพระราชดำเนินมานมัสการรอยพระพุทธรูปได้กลายเป็นราชประเพณีที่พระมหากษัตริย์กรุงศรีอยุธยาทรงปฏิบัติสืบเนื่องมา โดยปรากฏหลักฐานการเสด็จพระราชดำเนินและการบูรณปฏิสังขรณ์พระพุทธรูปในหลายรัชกาล เช่น ในรัชกาลของสมเด็จพระเจ้าอยู่หัวบรมโกศ (พ.ศ. ๒๒๗๕ – ๒๓๐๑) ซึ่งทรงเสด็จพระราชดำเนินนมัสการรอยพระพุทธรูปถึง ๓ ครั้ง<sup>13</sup> เป็นต้น

9 Bidyalankarana, H.R.H. Prince, "The Buddha's Footprint", JSS Vol.28 (1935), p. 5.

10 <http://www.84000.org/tipitaka/attha/attha.php?b=14&i=754>

11 เรียกว่า ถนนฝั่งสองกลิ้ง เนื่องจากกลุ่มที่สร้างถนนเส้นนี้คือชาวฮอลันดา

12 พระราชพงศาวดารกรุงศรีอยุธยา ฉบับพันจันทนุมาศ (เจิม) และพระราชพงศาวดารกรุงศรีอยุธยา ฉบับหลวงประเสริฐ. คำให้การชาวกรุงเก่า. คำให้การขุนหลวงหาวัด, หน้า ๒๖๓ – ๒๖๓.

13 เรืองเดียวกัน, หน้า ๓๖๐, ๓๖๔ และ ๓๖๘.



## พระตำหนักและสถานที่สำคัญต่างๆ บนเส้นทางนมัสการรอยพระพุทธรบาท



พระตำหนักที่สร้างขึ้นเพื่อเป็นที่ประทับในคราวเสด็จพระราชดำเนินมานมัสการรอยพระพุทธรบาท มี ๓ ตำหนัก ได้แก่ พระตำหนักท้ายพิบูล พระตำหนักธารเกษม และพระตำหนักสระยอ นอกจากนี้ยังมีป้อมน้ำตามเส้นทางฝรั่งสองกิโลง ได้แก่ ป้อมบางไชมด ป้อมโลก ป้อมดงโอบ ป้อมเจ้าเนร เป็นต้น รวมทั้งศาลเจ้าพ่อเขาดก ซึ่งเป็นที่เคารพของผู้ที่เดินทางไปนมัสการรอยพระพุทธรบาทมาช้านาน ซึ่งชื่อสถานที่เหล่านี้ ยังปรากฏอยู่ในนิราศพระบาทของสุนทรภู่ และนิราศพระบาทสำนวนนายจัดด้วย<sup>14</sup>



พระตำหนักท้ายพิบูล



พระตำหนักธารเกษม



พระตำหนักสระยอ



ป้อมดงโอบ

14 กรมศิลปากร, ประชุมวรรณคดีเรื่องพระพุทธรบาท (กรุงเทพฯ : สำนักวรรณกรรมและประวัติศาสตร์, ๒๕๕๖), หน้า ๑๖๙ - ๑๗๒, ๒๔๕ - ๒๗๓.





เกยด้านในพระตำหนักท้ายพิบูล

### ๑. พระตำหนักท้ายพิบูล

ตั้งอยู่บริเวณเชิงวัดพระพุทธบาทด้านทิศตะวันตก สร้างขึ้นในสมัยของสมเด็จพระเจ้าทรงธรรม<sup>15</sup> เป็นพระตำหนักแห่งแรกที่สร้างขึ้นเพื่อใช้เป็นที่ประทับแรม ปัจจุบันเหลือเพียงแนวกำแพงด้านนอก ฐานพระตำหนัก เกยด้านในและด้านนอก โดยเกยที่ปรากฏอยู่ด้านนอกกำแพงนั้น สันนิษฐานว่า อาจสร้างขึ้นในสมัยของพระบาทสมเด็จพระจอมเกล้าเจ้าอยู่หัว เมื่อครั้งเสด็จพระราชดำเนินมัสการรอยพระพุทธบาท ดังปรากฏในจดหมายเหตุรัชกาลที่ ๔ เรื่องการทำยอดพระมณฑปเมืองพระพุทธบาท ความว่า

“ทรงเห็นว่า...ในวังท้ายพิบูล จะต้องให้มีที่ประทับในหลวง ...เป็นที่ประทับอีกหลังหนึ่ง เป็นพลับพลาที่เสด็จฯ ออกคราวหน้า จะเอาอย่างพระที่นั่งไพศาลทักขิน และอมรินทรวินิจฉัย ... แต่อย่าให้ใหญ่โตด้วยว่าเป็นของไม่ได้ใช้อะไรนัก...สองข้างประตูจะใคร่ให้มีเกยอยู่ริมกำแพงข้างตะวันออกเป็นเกยประทับที่เกยหนึ่ง ข้างตะวันตกเป็นเกยประทับหลังหนึ่ง...”<sup>16</sup>

นอกจากนั้นยังมีการกล่าวถึงพระตำหนักท้ายพิบูลในวรรณกรรมอื่นๆ อีก ตัวอย่างเช่น

|                               |                                      |
|-------------------------------|--------------------------------------|
| พิบูลเกิดเคลื่อนไคล           | อาราม                                |
| ท้ายพิบูลกลางสนาม             | สนุกนี้                              |
| มณฑลพิบูลงาม                  | คือฉัตร เถลิงฤฯ                      |
| ดูระดูคอกี้                   | เมื่อใช้ฤฯวายฯ                       |
|                               | โคลงนิราศพระพุทธบาท <sup>17</sup>    |
| “ครั้นถึงถิ่นท้ายพิบูลระกำไหย | พระพายโรยรสพิบูลจรูญหอม              |
| รินรินเสาวคนธ์ปนพยอม          | ข้างดกค้อมหอมรินชื่นชูใจ”            |
|                               | นิราศพระบาทสำนวนนายจืด <sup>18</sup> |

<sup>15</sup> พระราชพงศาวดารกรุงศรีอยุธยา ฉบับพันจันทนุมาศ (เจิม) และพระราชพงศาวดารกรุงศรีอยุธยา ฉบับหลวงประเสริฐ. คำให้การชาวกรุงเก่า. คำให้การขุนหลวงหาวัด. หน้า ๒๖๓ - ๒๖๔.

<sup>16</sup> จดหมายเหตุรัชกาลที่ ๔ เล่มที่ ๑๕๐ เรื่อง การทำยอดพระมณฑปเมืองพระพุทธบาท ฯลฯ (เอกสารตัวเขียน)

<sup>17</sup> ประชุมวรรณคดีเรื่องพระพุทธบาท, หน้า ๘๒.

<sup>18</sup> เรื่องเดียวกัน, หน้า ๒๖๓





ฐานพระตำหนักธารเกษม

## ๒. พระตำหนักธารเกษม

ตั้งอยู่ด้านทิศเหนือห่างจากวัดพระพุทธบาทราว ๑.๕ กิโลเมตร สร้างขึ้นในสมัยของพระเจ้าปราสาททอง ในราว พ.ศ. ๒๑๗๖ มีลำธารชื่อ ธารทองแดง ไบบพระตำหนักด้านทิศเหนือและทิศตะวันออก ซึ่งธารทองแดงแห่งนี้เป็นที่แหล่งน้ำสำคัญ ที่ส่งต่อไปยังพระพุทธบาทและพระตำหนักท้ายพิบูลด้วย

“...ช่างกองใหญ่ยกขึ้นไปทำพระตำหนัก ริมลำธารทำธารทองแดงคิดทอดท่าเปิดให้ไหลเชี่ยวมาแต่ธารทองแดง อันพระราชนิเวศน์ซึ่งทำนั้น ในดวงพฤษชาดิรมรินทร์ขึ้นขีด เป็นที่สำราญราชทัณฑ์ปีนธเรศตรีวิษณุสรพรแสนสนุก และคิดผ่อนทางชลลลาให้ไหลล้นลงมาซึ่งท้ายศิลาตาดฯ จึงให้นามชื่อ พระราชนิเวศน์ธารเกษมและให้วนจระจะนำออกไปตกแต่งธารโสภปลายธารทองแดงเป็นที่ประพาสแห่งหนึ่ง แต่ตกแต่งพระราชนิเวศน์ธารเกษมและธารทองแดง บริเวณพระพุทธบาทและสถลมารคทั้งปวง ๓ เดือนก็เสร็จ...”<sup>19</sup>

ปัจจุบันพระตำหนักเหลือเพียงฐาน มีแผนผังเป็นอาคารตรีมุข ฐานพระตำหนักก่อด้วยหินสอปูน แบ่งออกเป็น ๔ ห้องและมีการทำเกยไว้ในตัวพระตำหนักทั้งด้านทิศเหนือ ทิศตะวันออก และทิศใต้

ทำธารสินธุเกษมกระแสนลคคึก  
ไหลไลคคโคจรคคึก

ฉฉฉฉฉฉฉฉฉฉ  
ป่วนโนวาทคำฉฉฉฉ<sup>20</sup>

คำขนานธารเกษมก็สมชื่อ  
เมื่อใช้บนเล่นชลธารา

สนุกคือเรื่องอิเหนาเสนาหา  
อันเรื่องว่ากับเราเห็นก็เช่นกัน  
นิราศพระบาทของสุนทรภู่<sup>21</sup>

19 พระราชพงศาวดารกรุงศรีอยุธยา ฉบับพันจันทนุมาศ (เจิม) และพระราชพงศาวดารกรุงศรีอยุธยา ฉบับหลวงประเสริฐ. คำให้การชาวกรุงเก่า. คำให้การขุนหลวงหาวัด, หน้า ๒๗๔ – ๒๗๕.

20 ประชุมวรรณคดีเรื่องพระพุทธบาท, หน้า ๒๘.

21 เรื่องเดียวกัน, หน้า ๑๙๐.





ฐานพระตำหนักสระยอ

### ๓. พระตำหนักสระยอ

ตั้งอยู่ทางด้านทิศใต้ของวัดพระพุทธบาทราว ๑ กิโลเมตร ด้านทิศเหนือของพระตำหนักมีสระน้ำ ๑ สระ ชื่อ สระยอ สร้างขึ้นในสมัยของสมเด็จพระนารายณ์ โดยสันนิษฐานว่าเป็น ตำหนักนารายณ์ ที่กล่าวถึงในคำให้การขุนไชลอน ซึ่งระบุตำแหน่งว่าอยู่บริเวณท้ายสระยอ ส่วนชื่อพระตำหนักสระยอคงจะเป็นการเรียกในคราวหลัง<sup>22</sup>

“...ตำแหน่งทางรับเสด็จพระราชดำเนินนั้น ข้าพระพุทธบาทได้ทำแต่ลานพระลงไปถึงตำหนักนารายณ์เป็นเจ้าของท้ายสระยอ แต่ตำหนักนารายณ์เป็นเจ้าลงไปถึงโป่งนางงามนั้น เมืองลพบุรีได้ทำ...”<sup>23</sup>

ปัจจุบันพระตำหนักเหลือเพียงส่วนฐาน มีผังเป็นรูปดรีมูช วางอาคารในแนวแกนทิศตะวันออก – ทิศตะวันตก ปีกทางด้านทิศตะวันออกของพระตำหนักเป็นตำแหน่งของเกย และระเบียง ฐานพระตำหนักก่อด้วยหินสอปูน

ถึงสระยอพอได้เวลาเสด็จ  
กำแดดแดดเที่ยงทินกร

ก็ตามเสร็จแวดล้อมพร้อมสลอน  
ริบบุญชรข้างที่นั่งชนิดตาม  
นिरาศพระบาทของสุนทรภู์<sup>24</sup>

ถึงสระยอยิ่งจะกำข้าวระ  
เห็นพฤษชาในอรุณกระสันใจ

ทุกซ์ปะทะมัวหมองไม่ผ่องใส  
พรอนไม่มีดอกออกอรชร  
นिरาศพระบาทสำนวนนายจัด<sup>25</sup>

22 นงคราญ ศรีชาย, “พระตำหนักท้ายพิบูล พระตำหนักธารเกษม พระตำหนักสระยอ”, ในเมืองโบราณ ปีที่ ๒๒ ฉบับที่ ๓ (กรกฎาคม – กันยายน ๒๕๓๙), หน้า ๓๗-๕๓.

23 ประชุมพงศาวดาร ภาคที่ ๗ (คำให้การขุนไชลอน) (พระนคร : โรงพิมพ์บำรุงนุกูลกิจ, ๒๔๖๐), หน้า ๖๑.

24 ประชุมวรรณคดีเรื่องพระพุทธบาท, หน้า ๑๘๓.

25 เรื่องเดียวกัน, ๒๖๓.





เทวรูปเจ้าพ่อเขาดงคั้งแรก (สมัยพระบาทสมเด็จพระจอมเกล้าเจ้าอยู่หัว) พร้อมจารึกการสร้าง



เทวรูปเจ้าพ่อเขาดงคั้งที่ ๒ (สมัยพระบาทสมเด็จพระจุลจอมเกล้าเจ้าอยู่หัว)



จารึกของพระบาทสมเด็จพระจอมเกล้าเจ้าอยู่หัว



ด้านหน้าศาลเจ้าพ่อเขาดก

#### ๔. ศาลเจ้าพ่อเขาดก

ตั้งอยู่ทางด้านทิศใต้ของวัดพระพุทธบาทห่างออกไปราว ๒ กิโลเมตร ลักษณะของศาลเป็นอาคารเก๋งจีน ภายในประดิษฐานเทวรูปเจ้าพ่อเขาดก ๒ องค์ โดยองค์แรกสร้างขึ้นในสมัยพระบาทสมเด็จพระจอมเกล้าเจ้าอยู่หัว เมื่อครั้งเสด็จพระราชดำเนินนมัสการรอยพระพุทธบาทเมื่อ พ.ศ. ๒๔๐๓ และมีจารึกบริเวณฐานของเทวรูปเจ้าพ่อเขาดก ความว่า

“พระบาทสมเด็จพระจอมเกล้าเจ้าอยู่หัวได้เสด็จพระราชดำเนินมาประพาสถึงที่นี่ เสด็จประทับทอดพระเนตรศาลเทพยดานี้แล้ว จึงมีพระบรมราชโองการให้อัญเชิญเทพยดาอันวัยก่อนคิลาภหนึ่งในเขานี้ลงไปกรุงเทพมหานคร และมีพระบรมราชโองการดำรัสให้ช่างสร้างขึ้นเป็นรูปเทพยดาอย่างเทวรูปโบราณ...”

ต่อมาในสมัยของพระบาทสมเด็จพระจุลจอมเกล้าเจ้าอยู่หัว ได้ทรงพระกรุณาโปรดเกล้าฯ ให้สร้างเทวรูปเจ้าพ่อเขาดกขึ้นใหม่เนื่องจากเกิดเพลิงไหม้ โดยประดิษฐานบริเวณด้านหน้าของเทวรูปองค์เดิม ปัจจุบันศาลเจ้าพ่อเขาดกเป็นที่เคารพสักการะของผู้ที่เดินทาง เนื่องจากเชื่อว่าจะช่วยคุ้มครองการเดินทางให้ปลอดภัย





บ่อดงโอบ

### ๕. บ่อน้ำต่างๆ

ตลอดเส้นทางของถนนฝรั่งสองกิโลง อันเป็นทางสัญจรหลักในการเดินทาง ไปนมัสการรอยพระพุทธรูป ในพระราชพงศาวดารอยุธยา กล่าวถึงบ่อน้ำต่างๆ ซึ่งพระเจ้าปราสาททองทรงโปรดฯ ให้ขุดตามรายทาง เพื่ออำนวยความสะดวกแก่ บรรดาผู้เดินทาง ความว่า

“...ขุดบ่อบางโหนด ตาบล่บ่โสกันนั้น ขุดบ่อริมคันโสจจึงให้ชื่อบ่โสก และให้ ขึ้นไปขุดบ่อท่าศาลากลางทาง...”<sup>26</sup>

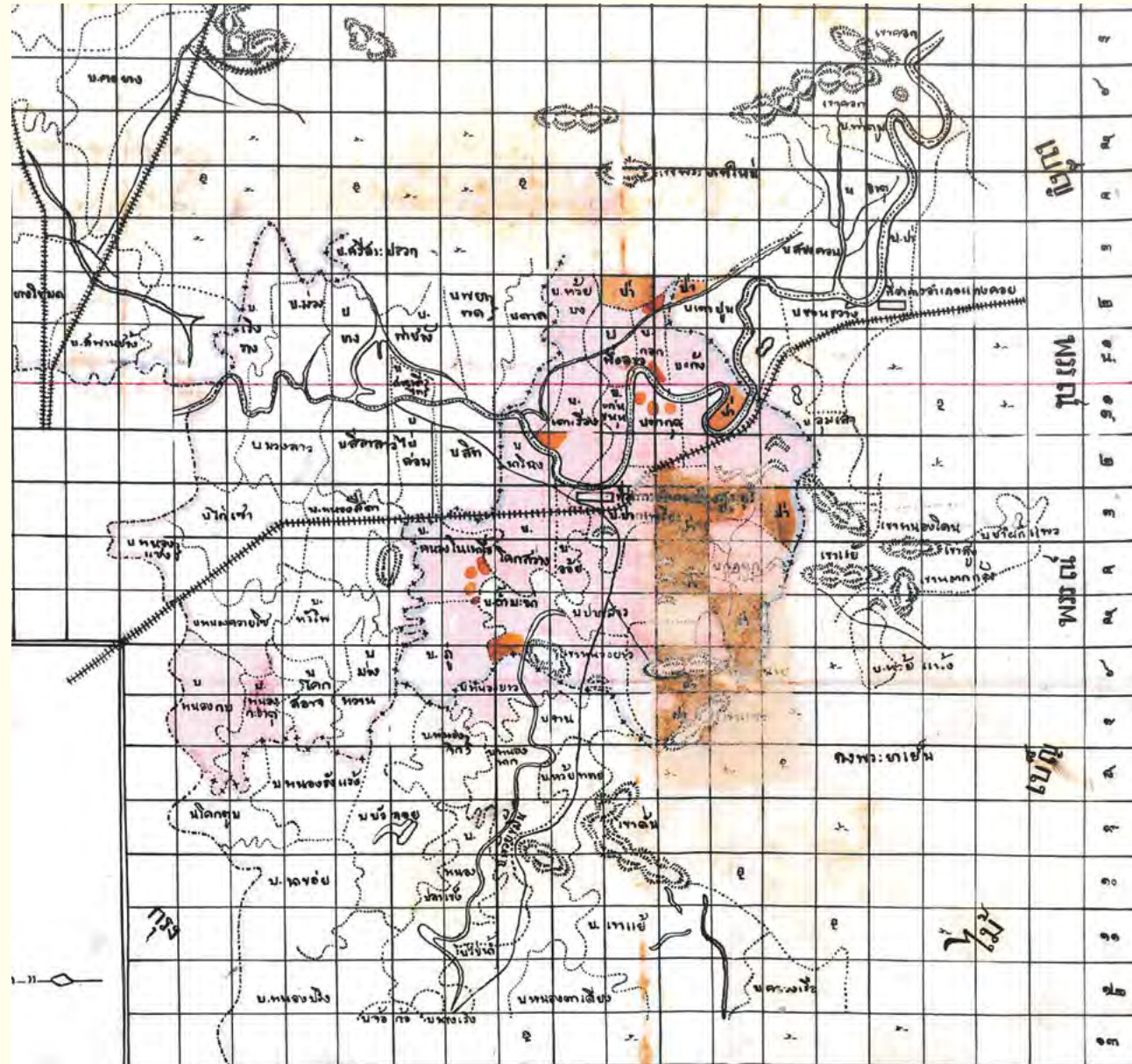
จากความในพระราชพงศาวดาร สันนิษฐานว่านอกจากบ่อน้ำแล้ว ยังมี การสร้างศาลาเป็นที่พักของผู้เดินทางด้วย แต่ในปัจจุบันไม่หลงเหลือหลักฐานแล้ว ส่วนบ่อน้ำที่ปรากฏเป็นหลักฐานมาจนถึงปัจจุบัน มีบ่อดงโอบ และบ่อเจ้าเนร ตั้งอยู่ใกล้กับวัดปัญญาภิรมย์ โดยเฉพาะบ่อดงโอบซึ่งยังคงมีสภาพให้สังเกตได้

26 พระราชพงศาวดารกรุงศรีอยุธยา ฉบับพันจันทนุมาศ (เจิม) และพระราชพงศาวดารกรุงศรีอยุธยา ฉบับหลวงประเสริฐ. คำให้การชาวกรุงเก่า. คำให้การขุนหลวงหาวัด, หน้า ๒๗๔ - ๒๗๕.





## เมืองสระบุรีในสมัยรัตนโกสินทร์



แผนที่จังหวัดสระบุรีในสมัยรัชกาลที่ ๕  
ที่มา : หอจดหมายเหตุแห่งชาติ



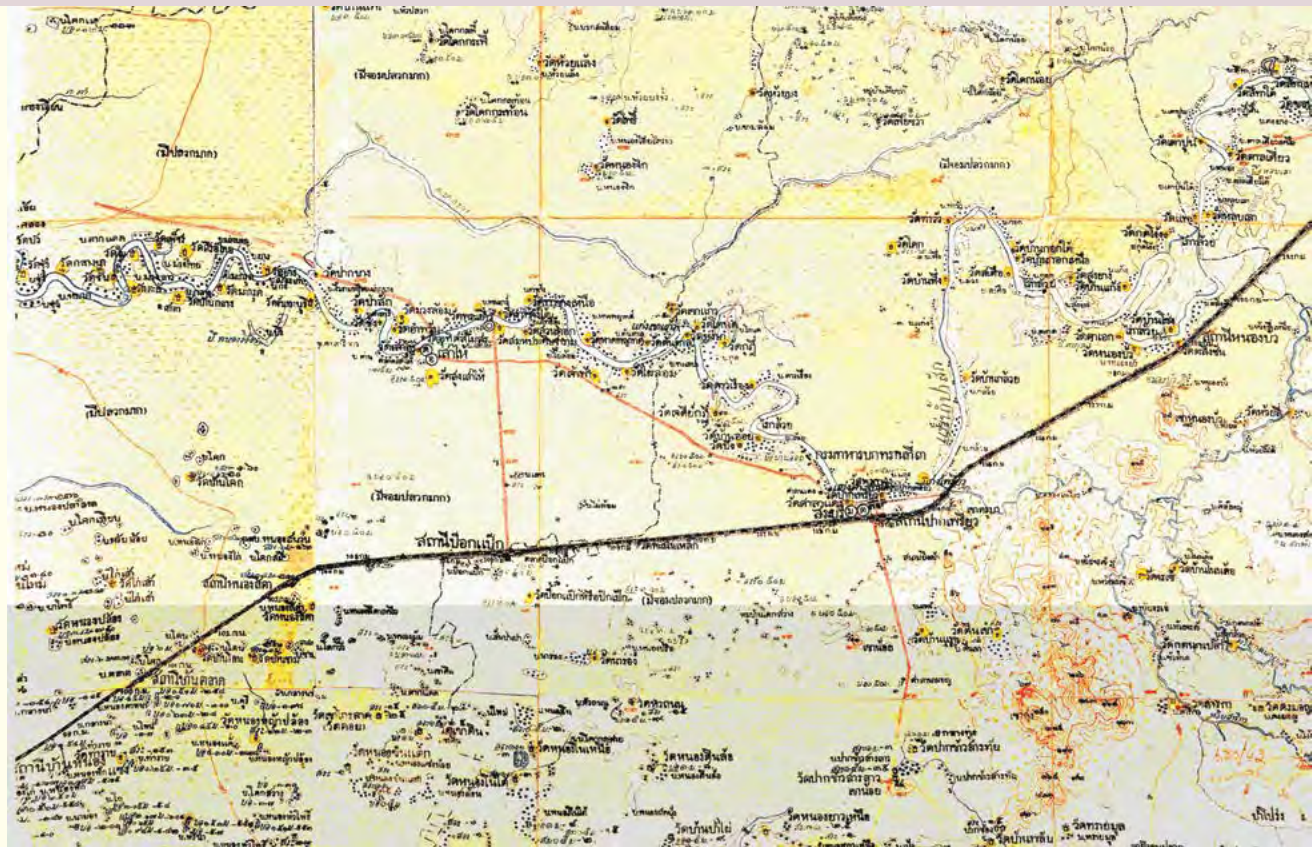
แม่น้ำป่าสัก บริเวณอำเภอเสาไห้

เมืองสระบุรีในสมัยรัตนโกสินทร์ตอนต้นมีฐานะเป็นเมืองจัตวา สังกัดหัวเมืองชั้นใน มีตำแหน่งผู้รั้งเมือง<sup>27</sup> หรือผู้รักษาเมือง ในรัชสมัยของพระบาทสมเด็จพระพุทธยอดฟ้าจุฬาโลก เกิดศึกกับพม่าทางด้านเมืองเหนือ จึงทรงพระกรุณาโปรดเกล้าฯ ให้สมเด็จพระเจ้าฟ้ากรมหลวงเทพหริรักษ์จัดทัพขึ้นไปปราบ และในคราวนั้นสามารถไล่พม่าออกไปจากเมืองเชียงแสนได้ พร้อมทั้งได้เกณฑ์ชาวไทยวนเชียงแสน โดยแบ่งออกเป็น ๕ กลุ่ม มีกลุ่มหนึ่งโปรดฯ ให้ส่งลงมายังพระนครเมื่อ พ.ศ. ๒๓๔๗ โดยโปรดเกล้าฯ ให้ตั้งถิ่นฐานบริเวณอำเภอเสาไห้ในปัจจุบัน<sup>28</sup>

ในรัชสมัยของพระบาทสมเด็จพระนั่งเกล้าเจ้าอยู่หัว ได้เกิดเหตุการณ์กบฏเจ้าอนุวงศ์ขึ้น ได้ทรงพระกรุณาโปรดเกล้าฯ ให้จัดทัพขึ้นไปปราบ โดยสามารถยึด เมืองเวียงจันทน์ได้ใน พ.ศ. ๒๓๗๒ และได้เกณฑ์ชาวลาวเวียงจันทน์ลงมาตั้งเมืองสระบุรีเป็นจำนวนมาก ซึ่งได้ทรงโปรดเกล้าฯ ให้ไปตั้งชุมชนอยู่บริเวณเดิม<sup>29</sup> จากการเข้ามาอยู่อาศัยของชาวไทยวนและชาวลาวเวียงจันทน์ดังที่ได้กล่าวมา ส่งผลให้พื้นที่บริเวณเมืองสระบุรีโดยเฉพาะอำเภอเสาไห้ มีรูปแบบของวัฒนธรรม ชีวิตความเป็นอยู่ที่เกิดจากการผสมผสานระหว่างวัฒนธรรมไทยวนเชียงแสนและลาวเวียงจันทน์ เกิดเป็นลักษณะพิเศษที่มีความแตกต่างจากวัฒนธรรมของพื้นที่โดยรอบ เป็นเอกลักษณ์ที่สืบทอดมาจนปัจจุบันนี้

27 กรมศิลปากร, กฎหมายตราสามดวง (กรุงเทพฯ : ห้างหุ้นส่วนจำกัดอุดมศึกษา, ๒๕๒๑), หน้า ๖๕๘ - ๖๖๑.  
28 พระราชพงศาวดารกรุงศรีอยุธยา ฉบับพันจันทนุมาศ (เจิม) และพระราชพงศาวดารกรุงศรีอยุธยา ฉบับหลวงประเสริฐ. คำให้การชาวกรุงเก่า. คำให้การขุนหลวงหาวัด, หน้า ๓๓๔ - ๓๓๕.  
29 พระราชพงศาวดารกรุงรัตนโกสินทร์ รัชกาลที่ ๑-๔ ฉบับเจ้าพระยาทิพากรวงศ์ (ชำ บุนนาค) (กรุงเทพฯ : ศรีปัญญา, ๒๕๕๕), หน้า ๑,๐๕๖ - ๑,๐๕๗.





แผนที่จังหวัดสระบุรี ปี พ.ศ. ๒๔๕๗



สถานีรถไฟจังหวัดสระบุรี

กิจกรรมริมน้ำป่าสัก

การแสดงบริเวณโยนกอุทยาน



โยนกอุทยาน อำเภอเสาไห้

นอกจากนี้เมืองสระบุรีถือเป็นหนึ่งในเมืองที่มีน้ำศักดิ์สิทธิ์ หรือน้ำเบญจสุทธองคค ดังปรากฏในพระราชพงศาวดารรัชกาลที่ ๒ กล่าวถึงการจัดหา น้ำเบญจสุทธองคคจาก ๕ แห่ง เพื่อนำมาใช้ประกอบ ในพระราชพิธีบรมราชาภิเษกในปี พ.ศ. ๒๓๕๒ อีกด้วย<sup>30</sup> ในปัจจุบันบริเวณซึ่งเป็นตำแหน่งที่มีการตักน้ำศักดิ์สิทธิ์ในเขตเมืองสระบุรี ดังที่ปรากฏในพระราชพงศาวดารอยู่ที่ท่าน้ำริมแม่น้ำป่าสักในเขตตำบลท่าราบ อำเภอเสาไห้

ต่อมาในรัชสมัยของพระบาทสมเด็จพระจุลจอมเกล้าเจ้าอยู่หัว ได้มีการปฏิรูปการปกครองเป็นแบบเทศาภิบาล โดยเมืองสระบุรีขึ้นอยู่กับมณฑลกรุงเก่าหรือมณฑลอยุธยาในปี พ.ศ. ๒๔๓๘<sup>31</sup> พร้อมทั้งเปลี่ยนตำแหน่งผู้ปกครองเมืองจากเจ้าเมือง มาเป็นผู้ว่าราชการเมืองแทน

นอกจากนี้พระบาทสมเด็จพระจุลจอมเกล้าเจ้าอยู่หัวทรงมีพระราชดำริให้ตัดทางรถไฟสายอีสานไปยังจังหวัดนครราชสีมา ทางรถไฟสายนี้ ถือเป็นทางรถไฟสายแรกของประเทศไทย<sup>32</sup> เริ่มต้นที่ชุมทางกรุงเทพฯ ตัดผ่านเมืองพระนครศรีอยุธยา โดยในพื้นที่จังหวัดสระบุรีเส้นทางรถไฟจะเลียบลำน้ำป่าสักตั้งแต่บริเวณสถานีหนองแขงไปจนถึงสถานีปากเพรียว (สถานีรถไฟสระบุรี) และขึ้นไปทางอำเภอแก่งคอย ซึ่งการสร้างทางรถไฟนี้เป็นการเปลี่ยนแปลงรูปแบบการเดินทางและการค้าขายไปจากเดิมอย่างสิ้นเชิง เพราะแต่เดิมนั้นการเดินทางค้าขายระหว่างเมืองในเขตภาคกลางกับหัวเมืองด้านตะวันออกเฉียงเหนือต้องใช้เกวียนเดินเท้าผ่านป่าดงพญาเย็น ซึ่งมีความลำบากและล่าช้า เมื่อเกิดการเดินทางด้วยรถไฟขึ้นทำให้เศรษฐกิจของเมืองสระบุรีดีขึ้นอย่างต่อเนื่อง จนทำให้เมืองสระบุรีกลายเป็นเมืองชุมทางสำหรับแลกเปลี่ยนสินค้าระหว่างเมืองทางฝั่งภาคกลางกับเมืองจากภาคอีสาน เป็นพื้นฐานสำคัญที่ส่งเสริมให้เกิดความเจริญก้าวหน้าในด้านต่าง ๆ แก่เมืองสระบุรีมาจนถึงปัจจุบัน

30 พระราชพงศาวดารกรุงรัตนโกสินทร์ รัชกาลที่ ๒ พระนิพนธ์สมเด็จพระเจ้าบรมวงศ์เธอ กรมพระยาดำรงราชานุภาพ (พระนคร : กรมศิลปากร, ๒๕๑๑), หน้า ๑๔.

31 ดำรงราชานุภาพ, สมเด็จพระเจ้า กรมพระยา, เทศาภิบาล (กรุงเทพฯ : มติชน, ๒๕๔๕), หน้า ๑๘๗-๑๘๘.

32 การรถไฟแห่งประเทศไทย, ๑๐๐ ปี รถไฟไทย (กรุงเทพฯ : การรถไฟแห่งประเทศไทย, ๒๕๔๐), หน้า ๖๕.





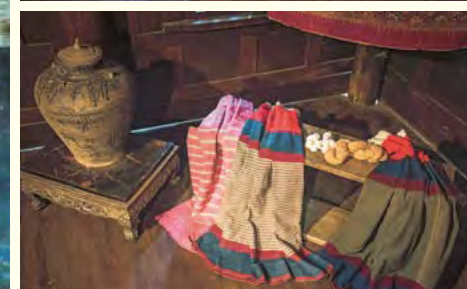
ภาพจิตรกรรมแสดงวิถีชีวิตของชาวไทยวน วัดสมุทประดิษฐาราม จังหวัดสระบุรี

## ชาวไทยวน

ชาวไทยวนจากเมืองเชียงแสน ที่ถูกเกณฑ์ให้อพยพเข้ามาตั้งถิ่นฐานในพื้นที่เมืองสระบุรี ตั้งแต่สมัยต้นกรุงรัตนโกสินทร์นั้น ตามคำบอกเล่าของชาวบ้านได้เล่าสืบต่อกันมาว่า ผู้นำในการเดินทางอพยพเข้ามาในครั้งนั้น ได้แก่ ปู่เจ้าฟ้า และปู่คัมภีระ โดยปู่เจ้าฟ้าได้ชักชวนให้ชาวไทยวนกลุ่มหนึ่งตั้งชุมชนขึ้นบริเวณบ้านเจ้าฟ้า ส่วนอีกกลุ่มหนึ่งได้ติดตามปู่คัมภีระไปตั้งบ้านเรือนอยู่บริเวณบ้านไผ่ล้อม<sup>33</sup>

ต่อมาชุมชนของชาวไทยวนจึงได้ขยายตัวไปยังพื้นที่ส่วนอื่น ๆ ของอำเภอเสาให้ ได้แก่ ตำบลเสาให้ ตำบลสวนดอกไม้ ตำบลต้นตาล ตำบลพระยาท ตำบลท่าช้าง ตำบลศาลารี ตำบลจิ้งจาม ตำบลบ้านยาง และตำบลหัวปลวก<sup>34</sup> ด้วยเหตุดังกล่าว รูปแบบวิถีชีวิตความเป็นอยู่ ตลอดจนขนบธรรมเนียม ประเพณี และงานช่างศิลปกรรมของชาวบ้านเสาให้เมืองสระบุรี ซึ่งสืบเชื้อสายมาจากชาวไทยวน เชียงแสน ที่ได้ปฏิบัติสืบทอดกันมา จึงมีความพิเศษโดดเด่นของวัฒนธรรมล้านนา ต่างจากรูปแบบวัฒนธรรมภาคกลางของพื้นที่โดยรอบ

รูปแบบวิถีชีวิตความเป็นอยู่และศิลปวัฒนธรรมในแบบแผนล้านนา ซึ่งบรรพบุรุษชาวไทยวนเมืองเชียงแสนได้นำเข้ามาพร้อมกับการเดินทางอพยพมาตั้งถิ่นฐานในเขตอำเภอเสาให้เมืองสระบุรีนั้น ยังคงมีการปฏิบัติสืบทอดมาจวบจนปัจจุบัน ที่มีความเป็นเอกลักษณ์โดดเด่นมีหลากหลายลักษณะ ตัวอย่างเช่น ในด้านภาษาและวรรณกรรม ชาวไทยวนสระบุรีมีภาษาพูดที่เรียกว่า ฟูยวน<sup>35</sup> ซึ่งมีความคล้ายคลึงกันอย่างยิ่งกับการพูดของชนล้านนา ในส่วนภาษาเขียนนั้นจะใช้หนังสือยวนหรืออักษรธรรม



33 ดวงหทัย สือตั้ง, "การสืบทอดประเพณีเทศน์กาเมืองในชุมชนชาวไทยวน อำเภอเสาให้ จังหวัดสระบุรี," (วิทยานิพนธ์อักษรศาสตรมหาบัณฑิต สาขาวิชาภาษาไทย จุฬาลงกรณ์มหาวิทยาลัย, ๒๕๕๔), หน้า ๑๕-๑๖.

34 เรืองเดียวกัน, หน้า ๑๙.

35 ศูนย์วัฒนธรรมจังหวัดสระบุรี, วัฒนธรรมคนยวนเสาให้, (สระบุรี : โรงเรียนเสาให้วิมลวิทยานุกูล, ๒๕๒๘), หน้า ๙๔.





ภาพจิตรกรรมแสดงวิถีชีวิตของชาวไทยวน วัดสมุหประดิษฐานราม จังหวัดสระบุรี

ล้านนา ดังจะพบได้จากคัมภีร์โบราณ ที่จารึกเรื่องราวคำสอนในพระพุทธศาสนา เช่น ปฐมสมโพธิ นิพพานสูตร เป็นต้น<sup>36</sup>

ด้านวรรณกรรมและบทประพันธ์อื่น ๆ ชาวไทยวนสระบุรีจะมีการขับขานวรรณกรรมที่เรียกว่า บทจ้อย เป็นการขับร้องโดยใช้วรรณกรรมที่มีฉันทลักษณ์ประเภทคร่ำ<sup>37</sup> ซึ่งยังคงมีการสืบทอดทั้งในด้านการประพันธ์และขับร้องมาจนถึงปัจจุบัน นอกจากนั้นยังมีการค้นพบหลักฐานสำคัญทางด้านวรรณกรรมอีกชิ้นหนึ่ง ซึ่งแสดงให้เห็นถึงความเชื่อมโยงกันของชาวไทยวนสระบุรีกับอาณาจักรล้านนา กล่าวคือ มีการค้นพบ “มังรายศาสตร์” อันเป็นกฎหมายที่ตราขึ้นในสมัยของพญามังราย (ราว พ.ศ. ๑๘๐๔ – ๑๘๕๔) ที่วัดเสาไห้ เมืองสระบุรี มังรายศาสตร์ฉบับที่ค้นพบนั้นเป็นฉบับที่มีความเก่าแก่ที่สุด และน้อย คัมภีร์จะเป็นผู้คัดลอกขึ้นไว้ในราวปี พ.ศ. ๒๓๔๓<sup>38</sup> สันนิษฐานว่าเป็นฉบับที่ชาวไทยวนได้นำมาพร้อมกับการอพยพเข้ามาตั้งถิ่นฐานในเขตอำเภอเสาไห้ เมื่อครั้งต้นกรุงรัตนโกสินทร์

เอกลักษณ์อันโดดเด่นอีกประการหนึ่ง ได้แก่ รูปแบบการแต่งกายของชาวไทยวนสระบุรี ที่ยังคงรักษาแบบแผนการแต่งกายแบบล้านนามาตราจนปัจจุบัน ดังปรากฏในภาพจิตรกรรมผาผนังประดับตกแต่งภายในอุโบสถวัดหนองยาวสูง (เขียนในราว พ.ศ. ๒๓๔๓) และภายในพระอุโบสถวัดสมุหประดิษฐานราม (เขียนในราว พ.ศ. ๒๔๐๑) โดยสตรีในภาพจิตรกรรมจะนุ่งขึ้นลายขวาง ต่อหัวขึ้นและเดินขึ้น เรียกว่า ขึ้นขาวเหนื่อ ขึ้นโก และขึ้นมุก ด้านบนท่มผ้าสไบ ส่วนบุรุษจะเปลือยอก นุ่งผ้ายกสูงเพื่อความกระชับรัดกุม และเปิดให้เห็นรอยสักที่สะโพกและต้นขาทั้ง ๒ ข้าง เรียกว่า การนุ่งผ้าเค็ดมาม แล้วใช้ผ้าลายตารางหรือเข็มขัดคาดทับ

รูปแบบของผ้าขึ้นที่ปรากฏในการเขียนภาพจิตรกรรมอันได้แก่ ขึ้นขาวเหนื่อ หรือขึ้นสามแลว<sup>39</sup> และขึ้นโก<sup>40</sup> ดังกล่าวข้างต้น นับเป็นส่วนหนึ่งของรูปแบบ

ผ้าขึ้นในการแต่งกายแบบไทยวน ซึ่งยังมีผ้าขึ้นประเภทอื่น ๆ อีก ตัวอย่างเช่น ขึ้นมุก<sup>41</sup> ขึ้นเก็บ<sup>42</sup> ซึ่งมีความวิจิตรงดงามตลอดจนมีรูปสัญลักษณ์อันมีความหมายที่เป็นมงคลสอดแทรกอยู่ในลวดลายของผืนผ้าอีกด้วย นอกจากผ้าทอที่ใช้เป็นเครื่องนุ่งห่มแล้ว ยังมีผ้าที่ทอขึ้นเพื่อประโยชน์ใช้สอยอื่น ๆ อีก เช่น ผ้าสไบ ผ้าเช็ดหน้า ผ้าห่อคัมภีร์ ผ้าปรกหัวนาบ รวมทั้งยาม ซึ่งมีวิธีการเย็บตะเข็บที่เรียกว่า “ก่าปี” หรือ “ก่าบ่อ” แปลว่า การเย็บแบบผีเสื้อ อันเป็นเอกลักษณ์ของการเย็บดุงยามแบบไทยวน<sup>43</sup> เป็นต้น

ในปัจจุบันได้มีการรวมกลุ่มของชาวบ้านไทยวนสระบุรีที่อำเภอเสาไห้ เพื่อรื้อฟื้นและสืบทอดภูมิปัญญาในการทอผ้า ทั้งในส่วนเครื่องนุ่งห่ม และเพื่อการใช้สอยอื่น ๆ กลับมาอีกครั้ง นับเป็นงานฝีมืออันเป็นที่รู้จักและสร้างชื่อเสียงให้กับอำเภอเสาไห้เป็นอย่างดี

ในด้านศิลปะการแสดงทั้งดนตรีและนาฏศิลป์ ไม่ว่าจะเป็นการฟ้อน อาทิ ฟ้อนเล็บ ฟ้อนผาง ฟ้อนดาบ รวมทั้งการตีกลองสะบัดชัย ที่มีการสืบทอดรูปแบบการแสดงจากครูผู้เชี่ยวชาญให้กับเยาวชนที่มีความสนใจ ไปจนถึงจัดเป็นการเรียนการสอนในโรงเรียน ดังนั้นในงานประเพณีสำคัญตลอดจนกิจกรรมทางด้านศิลปวัฒนธรรมที่จัดขึ้นในอำเภอเสาไห้ จึงมีการบรรเลงดนตรีและจัดการแสดงแบบพื้นบ้านไทยวนร่วมในงานเสมอ ช่วยสร้างสีสันบรรยากาศ และแสดงถึงความหวงแหนภาคภูมิในศิลปวัฒนธรรมไทยวนของชาวอำเภอเสาไห้เป็นอย่างดี

36 “การสืบทอดประเพณีเทศน์กานเือกในชุมชนไทยวน อำเภอเสาไห้ จังหวัดสระบุรี”, หน้า ๕๒.

37 คณิตเทพ ปิตภูมิภาค และคณะ. “การขับขานวรรณกรรมล้านนา” ใน วารสารวิจัยศิลป ปีที่ ๕ ฉบับที่ ๒ กรกฎาคม – ธันวาคม ๒๕๔๗ : หน้า ๒๒๕.

38 ประเสริฐ ณ นคร, มังรายศาสตร์, (กรุงเทพฯ : มหาวิทยาลัยศรีนครินทรวิโรฒ, ๒๕๒๑), หน้า ๑-๓.

39 ขึ้นสามแลว คือ มีแถบเส้นขนานขวางตัวขึ้น ทอด้วยด้ายต่างสี มีริ้วเล็ก ๆ ใช้นุ่งในชีวิตประจำวัน

40 ขึ้นโก คือ เป็นขึ้นที่มีลายขวางที่ตัวขึ้น เส้นลายแต่ละเส้นมีไล่ลายเป็นลายมัดหมี่ ใช้นุ่งในชีวิตประจำวัน

41 ขึ้นมุก คือ ดินขึ้นและส่วนใกล้หัวขึ้นทอพื้นเป็นแถบสีดำและสีแดง ตัวขึ้นทอพื้นเป็นริ้วสลับกับทอยกดอก การยกดอกเกิดจากการใช้ตะกอหรือเขา ๘ เขา ใช้น็อกาสพิเศษ

42 ขึ้นเก็บ คือ ผู้ทอต้องมีความสามารถมาก โดยดินขึ้นทอเป็นลวดลายเรขาคณิต ลายพรรณพฤกษา หรือลายรูปสัตว์ ส่วนตัวขึ้นนิยมทอพื้นสลับลายเป็นริ้ว ๆ สลับกับลายขีด และทอพื้นเป็นริ้ว ๆ สลับกับการทอยกดอกทอยกดอก ใช้นอกาสพิเศษเท่านั้น

43 บุญชัย ทองเจริญวัฒนา, ผ้าทอไทยวน, โยนกเชียงใหม่, ผ้าขึ้นตีนจก (กรุงเทพฯ : กรมส่งเสริมวัฒนธรรม, ๒๕๕๖), หน้า ๙๓๔.







ตลาดลาวเวียง บริเวณตำบลม่วงงาม

## ชาวลาวเวียง

ลาวเวียง เป็นชื่อเรียกของกลุ่มคนที่สืบเชื้อสายมาจากชาวลาว นครเวียงจันทน์ ซึ่งปรากฏหลักฐานว่าได้เดินทางอพยพเข้ามาตั้งถิ่นฐานในดินแดนสยาม ตั้งแต่ก่อนการสถาปนากรุงรัตนโกสินทร์ โดยชาวลาวเวียงจันทน์ส่วนหนึ่งได้อพยพหนีภัยสงครามระหว่างลาวและพม่า เพื่อเข้ามาขอพึ่งพระบรมโพธิสมภารสมเด็จพระเจ้าตากสินมหาราชในสมัยกรุงธนบุรี ครั้งนั้นทรงโปรดฯ ให้ชาวลาวที่อพยพเข้ามาไปตั้งถิ่นฐานอยู่ ณ เมืองสระบุรี<sup>44</sup> ต่อมาในปี พ.ศ. ๒๓๒๒ หลังจากทรงทำศึกยึดนครเวียงจันทน์ได้ จึงทรงโปรดฯ ให้อพยพชาวเมืองเข้ามาในพระราชอาณาจักร โดยไปตั้งถิ่นฐานในเมืองสระบุรีร่วมกับชาวลาวที่อพยพเข้ามาก่อนหน้านี้แล้ว<sup>45</sup>

ต่อมาในสมัยรัชกาลที่ ๓ แห่งกรุงรัตนโกสินทร์ภายหลังจากพระบาทสมเด็จพระนั่งเกล้าเจ้าอยู่หัวทรงนำทัพปราบปรามกบฏเจ้าอนุวงศ์ได้ในปี พ.ศ. ๒๓๗๒ ได้ทรงพระกรุณาโปรดเกล้าฯ ให้กวาดต้อนครอบครัวชาวลาวจากนครเวียงจันทน์เข้ามายังหัวเมืองชั้นใน เช่น เมืองลพบุรี เมืองสุพรรณบุรี เมืองนครไชยศรี และเมืองสระบุรี เป็นต้น<sup>46</sup> ซึ่งเมืองสระบุรีนั้นเคยมีชาวลาวเวียงจันทน์อยู่อาศัยมาก่อนแล้ว และถือเป็นเมืองชุมทางสำคัญที่หัวเมืองลาวต่าง ๆ ได้อาศัยเป็นจุดเปลี่ยนถ่ายพาหนะพร้อมทั้งจัดเตรียมเสบียงอาหารจากเมืองสระบุรีเพื่อใช้ประกอบในการเดินทางอีกด้วย<sup>47</sup>

ชุมชนของชาวลาวที่อพยพมาจากนครเวียงจันทน์ หรือที่เรียกว่าชาวลาวเวียง จึงมีการรวมกลุ่มและตั้งถิ่นฐานอาศัยอยู่ในพื้นที่เมืองสระบุรี โดยชุมชนของชาวลาวเวียงได้กระจายตัวอยู่ในเขตพื้นที่บ้านหนองหอย บ้านไถ่ซ่า บ้านกระเบื้อง บ้านท่าทราย บ้านท่าเรือ บ้านเสาไห้ บริเวณพระพุทธบาท ถ้าเขาปลิว เขาแก้ว บ้านอ้อย<sup>48</sup>

ปัจจุบันพื้นที่ซึ่งมีชาวลาวเวียงอาศัยอยู่มากอยู่ในตำบลม่วงงาม อำเภอเสาไห้ จังหวัดสระบุรี ชื่อของตำบลม่วงงามนี้มีที่มาจากม่วงบ้านลาว หรือมะม่วงบ้านลาว ทำให้ชุมชนในเขตนี้มีชื่อเรียกว่าบ้านม่วงลาว และในสมัยจอมพล ป. พิบูลสงครามได้เปลี่ยนมาเป็นบ้านม่วงงามอันเป็นชื่อของตำบลในปัจจุบัน

ชาวลาวเวียงในเมืองสระบุรีมีความภาคภูมิใจในขนบธรรมเนียมประเพณี ตลอดจนรูปแบบของวิถีชีวิตและศิลปวัฒนธรรมของตน โดยยังคงรักษาแบบแผนของวัฒนธรรมอันสืบทอดมาจากบรรพบุรุษ อาทิ ในด้านภาษาพูดปัจจุบันมีผู้เฒ่าและชาวบ้านส่วนหนึ่งยังคงใช้ภาษาลาวในชีวิตประจำวัน แต่ก็เป็นที่น่าสังเกตที่มีความแตกต่างไปจากสำเนียงของชาวนครเวียงจันทน์อยู่บ้าง

ในด้านประเพณีที่แสดงถึงเอกลักษณ์เฉพาะซึ่งชาวลาวเวียงปฏิบัติสืบต่อกันมา ได้แก่ การทำบุญห่อข้าว หรือการทำบุญข้าวประดับดิน จากธรรมเนียมปฏิบัติตามฮีต ๑๒ หรือประเพณีประจำ ๑๒ เดือนของชาวอีสาน การทำบุญห่อข้าวจะจัดขึ้นในเดือน ๙ แต่สำหรับชุมชนชาวลาวเวียงบ้านม่วงงามจะจัดขึ้นในเดือน ๑๐ ของทุกปี โดยถือปฏิบัติตามแบบแผนของหลวงศรีขรภูมิหนึ่งในผู้นำชุมชนเมื่อคราวอพยพมาจากนครเวียงจันทน์ในสมัยรัชกาลที่ ๓ ท่านได้จัดงานบุญถวายข้าวห่อครั้งใหญ่ในเดือน ๑๐ ข้าวห่อซึ่งชาวลาวเวียงจัดทำขึ้นเพื่อถวายในงานบุญนั้น ประกอบด้วยข้าวเจ้าหรือข้าวเหนียว และอาหารแห้งต่าง ๆ เช่น เนื้อเค็ม ไข่เค็ม เป็นต้น นำมาห่อรวมกัน ทำข้าวห่อตามจำนวนสมาชิกในครอบครัว และเพิ่มอีก ๑ ห่อเป็นข้าวห่อสำหรับบรรพบุรุษ จัดเตรียมไว้เพื่อถวายพระในวันขึ้น ๑๕ ค่ำ เดือน ๑๐<sup>49</sup>

จากความสัมพันธ์ใกล้ชิดทางด้านเชื้อชาติตลอดจนความคล้ายคลึงกันของวิถีชีวิตความเป็นอยู่ ขนบธรรมเนียมประเพณี และรูปแบบของศิลปวัฒนธรรม โดยมีพระพุทธศาสนาเป็นศูนย์กลางความศรัทธาชาวไทยวนและชาวลาวเวียงในปัจจุบัน ซึ่งสืบเชื้อสายมาจากบรรพบุรุษที่อพยพมาจากเชียงแสนและนครเวียงจันทน์ ต่างก็อาศัยอยู่ร่วมกันฉันพี่น้อง รูปแบบวิถีชีวิตขนบธรรมเนียมประเพณีที่ปฏิบัติสืบทอดต่อมา หลอมรวมให้วัฒนธรรมพื้นบ้านชาวไทยวนและชาวลาวเวียง อำเภอเสาไห้มีความพิเศษเฉพาะตัว แตกต่างจากวัฒนธรรมภาคกลางของพื้นที่โดยรอบ เป็นเสน่ห์อันน่าประทับใจอีกประการหนึ่งของเมืองสระบุรี นอกเหนือจากพลังความศรัทธาในรอยพระพุทธบาท หรือความเจริญก้าวหน้าในบทบาทเมืองอุตสาหกรรมสำคัญของชาติ

44 ดำรงราชานุภาพ, สมเด็จพระเจ้า กรมพระยา, เทียบตามทางรถไฟ (กรุงเทพฯ : กรมศิลปากร, ๒๕๕๗), หน้า ๑๐.

45 บังอร ปิยะพันธุ์, ลาวในกรุงรัตนโกสินทร์ (กรุงเทพฯ : มูลนิธิโครงการตำราสังคมศาสตร์และมนุษยศาสตร์, ๒๕๔๑), หน้า ๕๒.

46 พระราชพงศาวดารกรุงรัตนโกสินทร์ รัชกาลที่ ๓ (กรุงเทพฯ : กรมศิลปากร, ๒๕๕๗), หน้า ๓๙.

47 ลาวในกรุงรัตนโกสินทร์, หน้า ๗๗.

48 เรื่องเดียวกัน, หน้า ๘๔.

49 สัมภาษณ์ พันเอก กฤษ เดชอุดม ประธานชุมชนท่องเที่ยวอโศกพิบัติ บ้านม่วงงาม วันที่ ๒๒ กันยายน พ.ศ. ๒๕๖๑





๒

วัดเขาแก้ววรวิหาร





## ประวัติวัดเขาแก้ววรวิหาร

วัดเขาแก้ววรวิหาร ตั้งอยู่ตำบลต้นตาล อำเภอกงสุราษฎร์ เป็นพระอารามหลวงชั้นตรี ชนิดวรวิหาร โดยที่ตั้งของวัดมีลักษณะภูมิประเทศเป็นเนินเขาอยู่ทางฝั่งซ้ายของแม่น้ำป่าสัก ความเป็นมาของการสถาปนาวัดเขาแก้ววรวิหารนั้นไม่ปรากฏหลักฐานที่ระบุอย่างชัดเจนว่าสร้างขึ้นเมื่อใด สันนิษฐานว่าอาจสร้างขึ้นในสมัยอยุธยา ระหว่างปี พ.ศ. ๒๑๔๙ - ๒๑๗๑ หลังจากที่มีการค้นพบรอยพระพุทธรูปทาบนยอดเขาสุวรรณบรรพต ในรัชกาลสมเด็จพระเจ้าทรงธรรม

การสถาปนาพระมหามณฑปเพื่อครอบรอยพระพุทธรูป ทลอดจนสร้างวัดพระพุทธรูปในครั้งนั้น ส่งผลให้เมืองสระบุรีมีความสำคัญ มีการสถาปนาพระอาราม และการตั้งชุมชนของชาวบ้านอันสืบเนื่องมาจากการตัดเส้นทางเชื่อมระหว่างกรุงศรีอยุธยาและวัดพระพุทธรูป ด้วยความศรัทธาที่พุทธศาสนิกชนมีต่อรอยพระพุทธรูป การเสด็จพระราชดำเนินไปทรงนมัสการรอยพระพุทธรูป จึงถือเป็นประเพณีซึ่งพระมหากษัตริย์ทรงยึดถือปฏิบัติสืบเนื่องมา

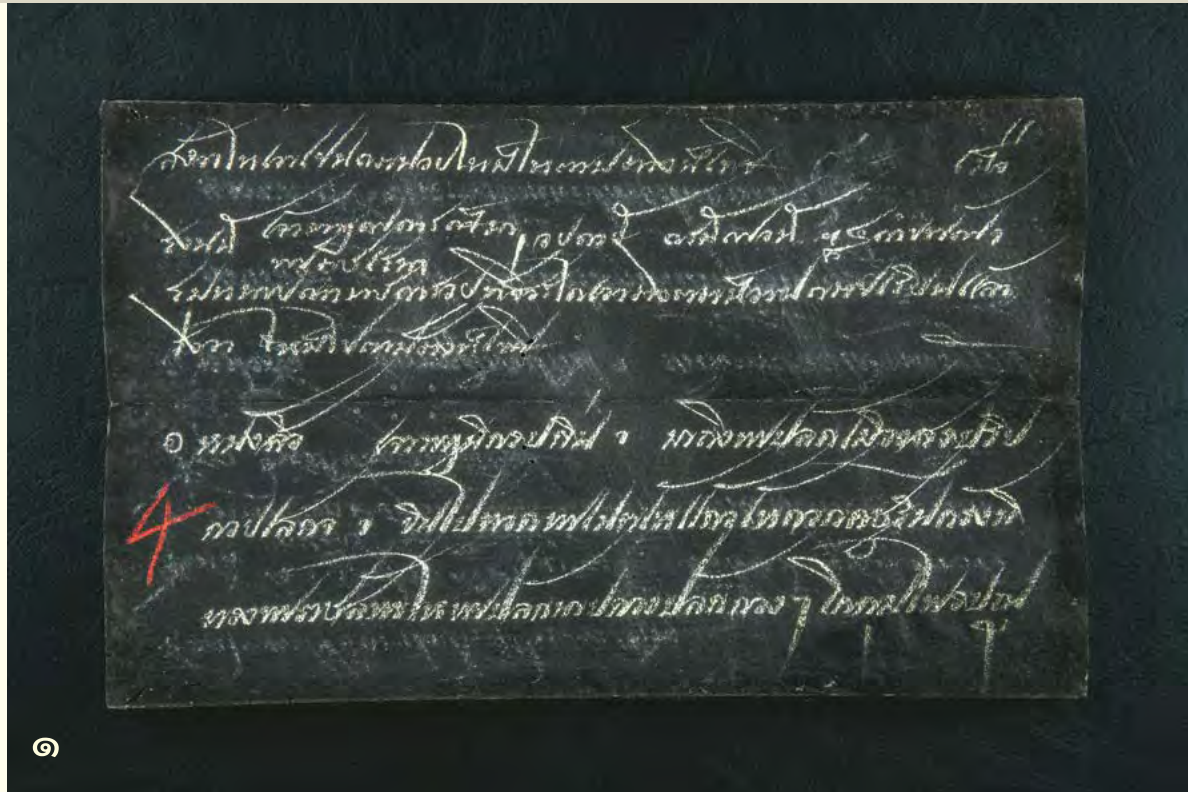


แผนผังแสดงตำแหน่งของวัด ซึ่งตั้งเรียงรายอยู่ริมแม่น้ำป่าสัก อำเภอกงสุราษฎร์

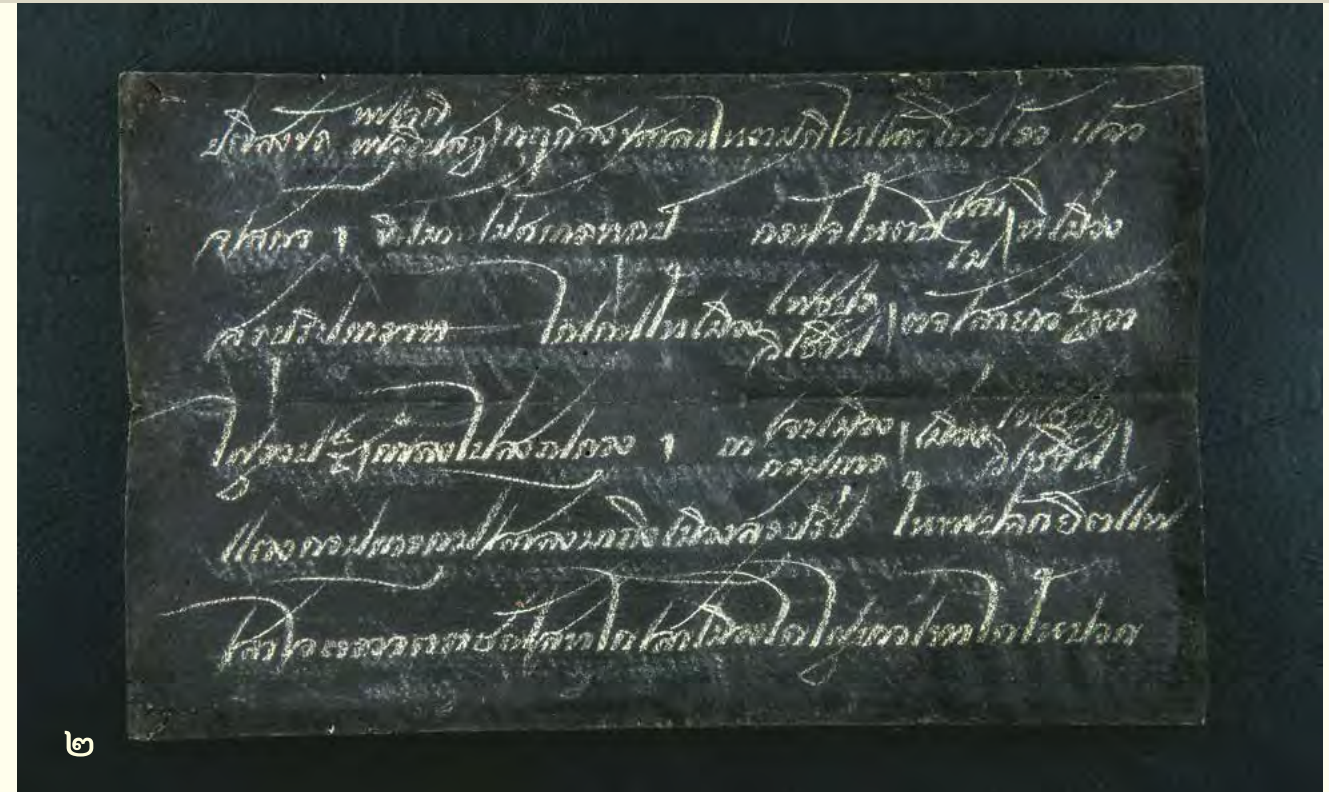




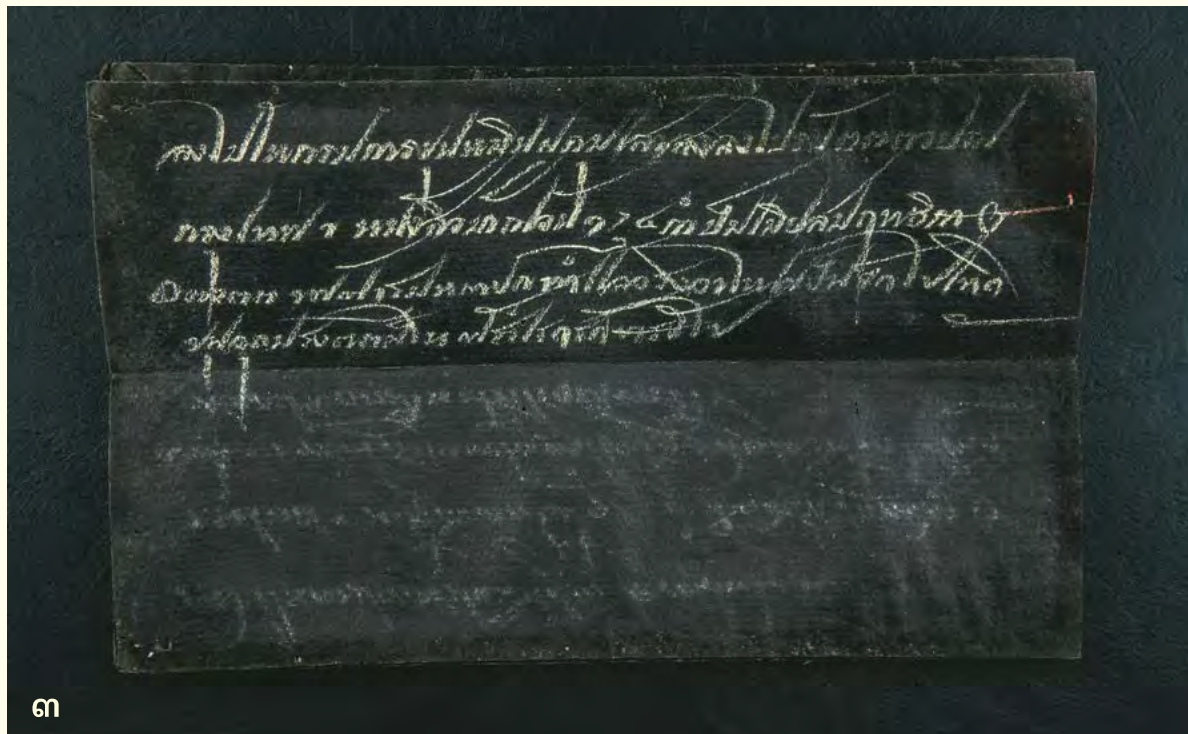




๑



๒



๓

ในสมัยรัชกาลที่ ๔ แห่งกรุงรัตนโกสินทร์ เมื่อพระบาทสมเด็จพระจอมเกล้าเจ้าอยู่หัว เสด็จพระราชดำเนินไปนมัสการรอยพระพุทธรูปและพระพุทธรูปยืน กระจับปี่เสด็จฯ ได้หยุดพัก ณ พลับพลาทำหิน ลานหน้าวัดเขาแก้ว ครั้นทรงทอดพระเนตรวัดเขาแก้ว ซึ่งเป็นวัดโบราณตั้งอยู่บนเนินเขาท่ามกลางสภาพธรรมชาติอันร่มรื่น ด้วยพระราชศรัทธาจึงทรงพระกรุณาโปรดเกล้าฯ ให้เจ้าพระยามนิกรบดีมนตรี (โต กัลยาณมิตร) สมุหนายก เป็นแม่กองในการปฏิสังขรณ์พระอาราม รวมทั้งทรงเปลี่ยนนามพระอารามจาก วัดเขาแก้ว เป็น วัดคีรีรัตนาราม

การปฏิสังขรณ์พระอารามในครั้งนั้น ปรากฏหลักฐานในเอกสารตัวเขียน จดหมายเหตุรัชกาลที่ ๔ ร่างตราพระพุทธรูป เรื่องการทำยอดพระมณฑปเมืองพระพุทธรูป ความว่า

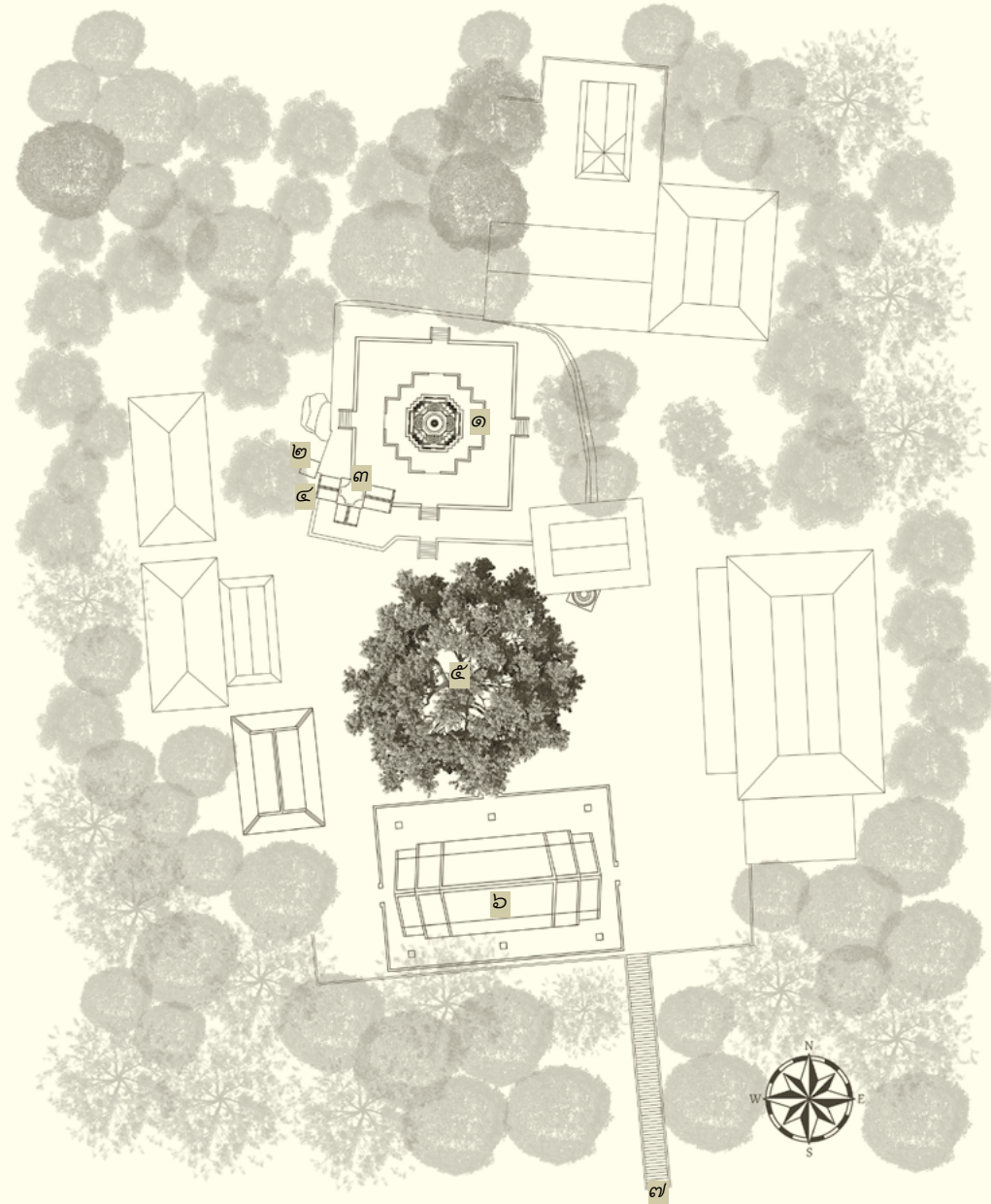
“หนังสือ เจ้าพระยามนิกรบดีมนตรี มาถึง พระปลัดเมืองสระบุรี ด้วยเสด็จฯขึ้นไปทอดพระเนตรเขาแก้ว (เขาแก้ว) ... ทรงพระราชศรัทธาให้พระปลัดนาปลัดกองฯ ปฏิสังขรณ์ พระเจดีย์ พระอุโบสถ ภูมิสงฆ์ ศาลาให้งามดี ให้แล้วโดยเร็ว จะเสด็จขึ้นไป...โดยให้เมืองเพชรบูรณ์ เมืองวิเชียร ตัดเสายาว.... หนังสือลงวันที่ ๑ เดือน ๔ แรม ๒ ค่ำ ปีมะเมียสพทศ... (วันเสาร์ที่ ๒๐ มีนาคม พ.ศ.๒๔๐๒)”

ต่อมาในรัชกาลพระบาทสมเด็จพระจุลจอมเกล้าเจ้าอยู่หัวในปี พ.ศ. ๒๔๑๓ ได้มีการสร้างพระวิหารยอดปราสาทขึ้น ตั้งอยู่บนชั้นฐานประทักษิณ ที่มุมด้านทิศตะวันตกเฉียงใต้ของพระเจดีย์ และเมื่อคราวที่สมเด็จพระมหาสมณเจ้า กรมพระยาวชิรญาณวโรรสได้ทรงเสด็จออกตรวจการคณะสงฆ์ในเขตพื้นที่เมืองสระบุรี ได้เสด็จมายังวัดคีรีรัตนาราม ทรงมีพระดำริว่าชื่อของพระอารามนี้เป็นภาษามคธ จึงโปรดให้ออกชื่อพระอารามด้วยภาษาไทยว่า วัดเขาแก้ว นับแต่นั้นมา

1 เอกสารตัวเขียน จดหมายเหตุรัชกาลที่ ๔ ร่างตราพระพุทธรูป เรื่องการทำยอดพระมณฑปเมืองพระพุทธรูป ฯลฯ เลขที่ ๕๐



- ๑ พระเจดีย์
- ๒ หอระฆังเก่า
- ๓ พระวิหารยอดปราสาท
- ๔ หอระฆังใหม่
- ๕ ลานพระศรีมหาโพธิ์
- ๖ พระอุโบสถ
- ๗ ซุ้มประตูทางเข้า  
และบันไดทางขึ้นวัด



## ผังบริเวณวัดเขาแก้ววรวิหาร

วัดเขาแก้ววรวิหาร ตั้งอยู่ที่ ตำบลต้นตาล อำเภอเสนาให้ จังหวัดสระบุรี ภูมิภาคของที่ตั้งพระอารามมีลักษณะเป็นเนินเขาเตี้ย ๆ โดยมีแม่น้ำป่าสักไหลผ่านอยู่ทางด้านทิศใต้ เมื่อผ่านซุ้มประตูทางเข้าวัด จะพบกับซุ้มประตูบันไดทางขึ้นวัด กลุ่มอาคารสิ่งปลูกสร้างภายในพระอารามตั้งรวมกลุ่มกันอยู่บนยอดเขาในระดับพื้นลาน ที่มีความลาดหลั่นกันเล็กน้อยตามลักษณะภูมิประเทศ

ภายในพระอาราม ประกอบด้วยเขตพุทธาวาส เขตสังฆาวาส และพื้นที่สาธารณประโยชน์อื่น ๆ พื้นที่แต่ละส่วนเชื่อมต่อกันด้วยลาน จึงเกิดลักษณะการใช้สอยพื้นที่ซึ่งมีความต่อเนื่องกัน ภาพรวมของการวางผังบริเวณพระอารามได้มีการวางตำแหน่งอาคารตามแนวแกนอย่างเคร่งครัด โดยแต่ละอาคารจะมีการวางตำแหน่งและการหันทิศทางเดียวกันเล็กน้อยก่อให้เกิดบรรยากาศที่ผ่อนคลาย สอดคล้องกับสภาพแวดล้อมในธรรมชาติอันเป็นที่ตั้งของพระอาราม เขตพุทธาวาสของพระอารามตั้งอยู่บนพื้นลานที่มีระดับสูงสุดของเนินเขา ประกอบด้วยพระอุโบสถซึ่งวางอาคารหันด้านหน้าไปทางทิศตะวันออก ล้อมรอบด้วยลานประทักษิณและกำแพงแก้ว ทางด้านทิศเหนือของพระอุโบสถเป็นลานกว้างปลูกต้นพระศรีมหาโพธิ์ ถัดขึ้นไปทางด้านทิศเหนือของลานประดิษฐานพระเจดีย์พร้อมอาคารประกอบ อันได้แก่ พระวิหารยอดปราสาทและหอระฆัง

เขตสังฆาวาส ตั้งอยู่ทางด้านทิศตะวันตกของเขตพุทธาวาส ประกอบด้วย ศาลาโถง ศาลาการเปรียญ หมุกุฎที่พำนักของพระภิกษุสงฆ์ ทั้งหมุกุฎโบราณและหมุกุฎที่สร้างเพิ่มเติมขึ้นภายหลัง

เขตสาธารณประโยชน์ตั้งอยู่ทางด้านทิศตะวันออกของเขตพุทธาวาส โดยมีกลุ่มของเมรุและศาลาบำเพ็ญกุศลตั้งอยู่ทางทิศตะวันออกเฉียงเหนือของพระเจดีย์ ส่วนทางด้านทิศตะวันออกของลานพระศรีมหาโพธิ์เป็นที่ตั้งของศาลาเอนกประสงค์และบริเวณลานจอดรถ







ลานพระศรีมหาโพธิ์



## ซุ้มประตูทางเข้า และบันไดทางขึ้นวัด



ซุ้มประตูทางเข้าวัดเขาแก้ววรวิหาร ตั้งอยู่ริมถนนซึ่งตัดขนานไปกับแม่น้ำป่าสัก มีลักษณะเป็นซุ้มประตูทางเข้าโดยตั้งเสากลมประดับบัวปลายเสารับส่วนยอดซุ้ม ในทรงสามเหลี่ยมหน้าจั่วประดับด้วยเครื่องลายทองและลวดลายงานปูนปั้นทาสี พร้อมด้วยป้ายชื่อพระอาราม

ถัดจากซุ้มประตูทางเข้าวัด มีเส้นทางนำเข้าไปสู่กลุ่มอาคารสิ่งปลูกสร้างบนยอดเขา ในแนวแกนทางด้านทิศเหนือของซุ้มประตูทางเข้าวัดเป็นบันไดทางเดินเท้าขึ้นสู่ยอดเขา ส่วนเส้นทางรถยนต์จะเป็นทางลาดชันเลี้ยวอ้อมไปทางทิศตะวันออกขึ้นไปบรรจบกับลานบนยอดเขาบริเวณด้านหน้าพระอุโบสถ



ที่จุดเริ่มต้นของเส้นทางเดินเท้าขึ้นสู่ยอดเขาก่อนเป็นซุ้มทางเข้า มีลักษณะเป็นซุ้มโครงสร้างคอนกรีตเสริมเหล็ก ประดับตกแต่งด้วยลวดลายปูนปั้น รูปแบบของซุ้มมีความเรียบง่ายสอดคล้องกับสภาพแวดล้อมอันร่มรื่นของที่ตั้งพระอาราม มีลักษณะเป็นซุ้มที่ตั้งเสาสี่เหลี่ยม ๒ ต้น ตอนบนพาดคานทับหลังเชื่อมปลายเสาทั้ง ๒ ข้างเข้าด้วยกันเหนือคานทับหลังตรงกลางประดับประติมากรรมสิงโตจีนปูนปั้นที่ปลายทั้ง ๒ ข้างประดับปูนปั้นเป็นทรงพุ่มดอกบัวดูม ได้คานทับหลังก่อเป็นซุ้มโค้งประดับลวดลาย งานปูนปั้นทาสีที่ด้านหน้าเป็นลวดลายดอกไม้ใบไม้ ส่วนที่ด้านหลังเป็นรูปคิวกิตเทวดาแบบตะวันตกถือแถบผ้า ที่มิด้านในของเสาซุ้มทั้ง ๒ ต้น ประดับประติมากรรมปูนปั้นรูปทหารในเครื่องแบบ ในลักษณะของการยืนอารักขาทางเข้าของพระอารามซึ่งนับเป็นแนวความคิดที่คลี่คลายมาจากคติในการสร้างรูปเทวดาทวารบาล ผู้อารักขาทางเข้าของพระอาราม ตามแบบแผนงานสถาปัตยกรรมไทยประเพณี







ถัดจากชุมทางเข้าเป็นจุดเริ่มต้นของบันไดซึ่งเป็นเส้นทางเดินเท้าขึ้นสู่ยอดเขา ปลายบันไดสิ้นสุดบริเวณมุมกำแพงแก้วทางด้านหน้าพระอุโบสถ พนักบันไดทั้ง ๒ ข้างเป็นงานโครงสร้างคอนกรีตเสริมเหล็ก โดยตั้งเสาพนักห่างกันเป็นระยะสม่ำเสมอ ระหว่างเสาของพนักประดับลูกกรงปูนปั้น เหนือพนักบันไดประดับราวบันไดพญานาค ๓ เศียร ส่วนเศียรพญานาคฝังอยู่ที่ด้านหลังของเสาชุมทางเข้า มีลำดิวทอดยาวไปตามแนวพนักบันได ปลายทางสิ้นสุดที่ปลายเส้นทางพญานาคราวบันไดเป็นงานปูนปั้นประดับด้วยชิ้นส่วนกระเบื้องดินเผาเคลือบสี



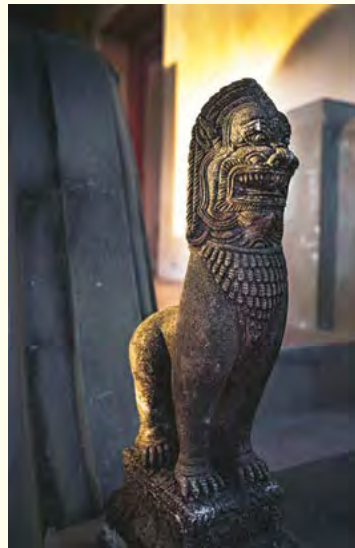


## พระอุโบสถ

พระอุโบสถวัดเขาแก้ววรวิหาร วางอาคารหันด้านหน้าไปทางทิศตะวันออก ตัวอาคารพระอุโบสถตั้งอยู่บนลานประทักษิณ แผนผังรูปสี่เหลี่ยมผืนผ้า ล้อมรอบด้วยกำแพงแก้วทั้ง ๔ ด้าน ที่กึ่งกลางกำแพงแก้วด้านทิศตะวันออก ทิศตะวันตก และทิศเหนือก่อเป็นซุ้มประตูทางเข้าสู่ลานประทักษิณ มีลักษณะเป็นซุ้มประตูเครื่องก่อฉาบปูนเรียบ ทาสีขาว เสาซุ้มย่อมุมไม้สิบสองประดับบัวปลายเสาตอนบนของซุ้มก่อเป็นทรงโค้งครึ่งวงกลมไม่ประดับลวดลาย ที่มุมทั้ง ๔ ของกำแพงแก้วทั้งเสาหัวเม็ด ผังย่อมุมไม้สิบสอง กำแพงแก้วมีลักษณะเป็นกำแพงที่บก่อด้วยอิฐฉาบปูนเรียบทาสีขาวประดับด้วยลวดบัวที่มีความต่อเนื่องกับลวดบัวของเสาหัวเม็ด ตอนบนของกำแพงแก้วประดับด้วยงานก่ออิฐฉาบปูนเป็นทรงโค้งครึ่งวงกลมที่มีรูปแบบคล้ายกับยอดซุ้มประตูแต่มีขนาดย่อมกว่า







รูปแบบพระอุโบสถวัดเขาแก้ววรวิหารที่ปรากฏในปัจจุบันเป็นงานที่ก่อขยายขึ้นจากพระอุโบสถเดิมในคราวบูรณปฏิสังขรณ์ครั้งใหญ่ในรัชกาลพระบาทสมเด็จพระจอมเกล้าเจ้าอยู่หัว พระอุโบสถมีลักษณะเป็นงานสถาปัตยกรรมไทยทรงเครื่องลายทอง แผ่นผนังอาคารรูปสี่เหลี่ยมผืนผ้า หลังคาหลัก ๒ ชั้น ๒ ตับ ทำมุขลดทางด้านหน้าและด้านหลัง หลังคา ๒ ตับ มุงกระเบื้องดินเผาประดับเครื่องลายทอง ซ่อฟ้า ใบระกา หางหงส์ หน้าบันฉาบปูนเรียบทาสีขาว ไม่ประดับลวดลาย ผนังอาคารเป็นผนังก่ออิฐรับน้ำหนัก

ฐานพระอุโบสถเป็นฐานสิงห์ตั้งอยู่บนฐานบัวคว่ำ ผนังและฐานอาคารฉาบปูนเรียบทาสีขาว ที่กึ่งกลางผนังด้านสกัดทั้งด้านหน้าและด้านหลังทำเป็นช่องประตูทางเข้าพระอุโบสถ ด้านละ ๑ ตำแหน่ง ลักษณะเป็น

กรอบประตูแบบเรียบไม่ประดับซุ้มประตู บานประตูทั้งผิวด้านนอกและด้านในทาสีแดงไม้ประดับลวดลายผนังด้านยาวทำเป็นช่องหน้าต่างด้านละ ๓ ตำแหน่ง กรอบช่องหน้าต่างและบานหน้าต่าง ทำเป็นกรอบแบบเรียบเช่นเดียวกับกรอบประตู

มุขทางเข้าที่เป็นด้านสกัดทั้งด้านหน้าและด้านหลังรองรับด้วยฐานปัทม์ ตั้งเสาหน้าตัดสี่เหลี่ยมผืนผ้า ๔ ต้นรับหลังคาคลุม ระหว่างเสากันผนังปูนประดับกระเบื้องปูลาดสีเดียว ทำบันไดทางขึ้นอยู่ทางด้านข้าง ผนังพลึงที่โค้งปลายพลึงที่บันไดตั้งเสาสี่เหลี่ยมประดับประติมากรรมรูปสิงห์ พระอุโบสถล้อมรอบด้วยลานประทักษิณ แสดงตำแหน่งของเขตเสมาด้วยใบเสมาซึ่งรองรับด้วยฐานสิงห์งานปูนปั้นทาสีขาวจำนวน ๘ ตำแหน่ง





ภายในพระอุโบสถประดิษฐานพระพุทธรูปปางมารวิชัยเป็นพระพุทธรูปประธานเบื้องหน้าตั้งรูปพระสาวก ทั้งทางด้านซ้ายและขวา ตั้งพระพุทธรูปขนาดย่อมอีกหลายองค์ขนานบอยู่สองข้างร่วมอยู่บนชั้นฐานอันเป็นลักษณะการประดิษฐานพระพุทธรูปที่มักพบในพระอุโบสถหรือพระวิหารในสมัยกรุงศรีอยุธยา ผนังภายในพระอุโบสถฉาบปูนเรียบทาสีขาว ฝ้าเพดานไม้ทาสีเขียว โครงสร้างซื่อทาสีแดงเดินเส้นขอบสีทอง ทั้งผนังและเพดานภายในอุโบสถมีความเรียบง่าย ไม่ประดับลวดลาย



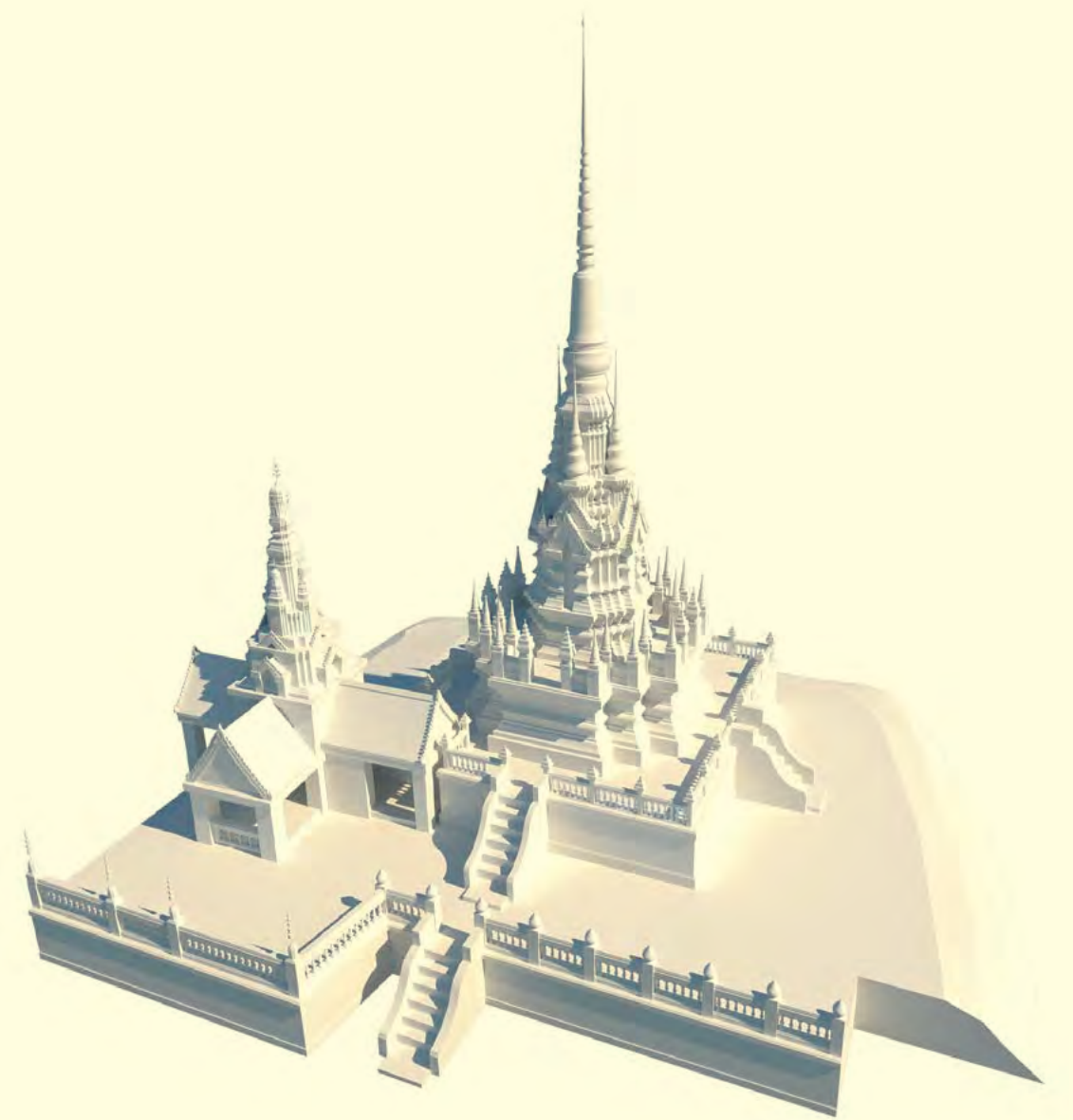


## พระเจดีย์

ทางด้านทิศเหนือของพระอุโบสถ เป็นลานเอนกประสงค์ขนาดใหญ่ ใช้เป็นสถานที่จัดกิจกรรมต่าง ๆ กลางลานปลูกต้นพระศรีมหาโพธิ์ ให้ร่มเงาที่ร่มรื่นแก่ลานและเป็นสัญลักษณ์อันสำคัญที่ช่วยเชื่อมต่อความสัมพันธ์ของกลุ่มอาคารหลักภายในเขตพุทธาวาสของพระอาราม

ทางด้านทิศเหนือของลานพระศรีมหาโพธิ์เป็นที่ตั้งของพระเจดีย์และกลุ่มอาคารประกอบ อันได้แก่พระวิหารยอดปราสาท หอระฆัง และหอระฆังโบราณรูปแบบทางสถาปัตยกรรมของพระเจดีย์วัดเขาแก้ววรวิหารมีลักษณะเป็นพระเจดีย์ทรงระฆัง ๕ ยอดที่มีสัดส่วนเพรียวชะลูด ตลอดจนมีรายละเอียดขององค์ประกอบทางสถาปัตยกรรมที่มีความแตกต่างจากสถูปเจดีย์ทรงระฆังอื่น ๆ ซึ่งสถาปนาขึ้นในรูปแบบพระราชนิยมในพระบาทสมเด็จพระจอมเกล้าเจ้าอยู่หัว รัชกาลที่ ๔ ระหว่างปีพุทธศักราช ๒๓๙๔ - ๒๔๑๖ ทั้งที่ทรงพระกรุณาโปรดเกล้าฯ ให้สถาปนาขึ้นภายในเขตพระนครและหัวเมืองต่าง ๆ ตามพระราชประสงค์ อาจด้วยเหตุที่วัดเขาแก้ววรวิหารเป็นวัดโบราณที่สถาปนามาแต่ครั้งกรุงศรีอยุธยา ในรัชกาลสมเด็จพระเจ้าทรงธรรม (ราวพุทธศักราช ๒๑๗๑) หลังจากการสถาปนาพระมณฑปวัดพระพุทธบาทฯ ไม่นานนัก ดังนั้นในรัชกาลพระบาทสมเด็จพระจอมเกล้าเจ้าอยู่หัว ซึ่งทรงพระกรุณาโปรดเกล้าฯ ให้เจ้าพระยามหินทรินทร์ (โต กัลยาณมิตร) เป็นแม่กองในการปฏิสังขรณ์วัดเขาแก้ววรวิหาร จึงเป็นการซ่อมแซมและสร้างเสริมจากสิ่งปลูกสร้างเดิม ซึ่งปรากฏอยู่ในพระอาราม ประกอบกับการบูรณะซ่อมแซมพระอารามในชั้นหลัง จนส่งผลให้รูปแบบทางสถาปัตยกรรมของพระเจดีย์วัดเขาแก้ววรวิหาร มีความเป็นเอกลักษณ์แตกต่างจากที่อื่น ๆ ดังกล่าว





พระเจดีย์วัดเขาแก้ววรวิหารตั้งอยู่บนฐาน ๒ ชั้น ฐานล่างเป็นเนินเขาหินธรรมชาตินับเป็นจุดที่มีระดับสูงสุดตามสภาพภูมิประเทศของที่ตั้งพระอาราม มีการก่อสร้างฐานชั้นล่างบางส่วนในบริเวณทางด้านทิศใต้ขององค์พระเจดีย์ และก่อบันไดเป็นทางเข้าหลักต่อเนื่องมาจากบริเวณลานพระศรีมหาโพธิ์ ในระดับฐานชั้นล่างนี้ ที่มุมทางด้านทิศตะวันตกเฉียงใต้ขององค์พระเจดีย์เป็นที่ตั้งของพระวิหารยอดปราสาท หอระฆัง และหอระฆังโบราณ

ฐานชั้นบนมีลักษณะเป็นฐานประทักษิณ ผังรูปสี่เหลี่ยมจัตุรัส ก่อบันไดทางขึ้นที่กึ่งกลางทั้ง ๔ ด้าน กั้นผนังปูนปั้นประดับลูกกรงคั่นด้วยเสาหัวเม็ดเป็นระยะ ที่ระดับฐานชั้นบนนี้เป็นที่ตั้งขององค์พระเจดีย์ มีรายละเอียดของรูปแบบสถาปัตยกรรมเป็นลำดับไปดังนี้

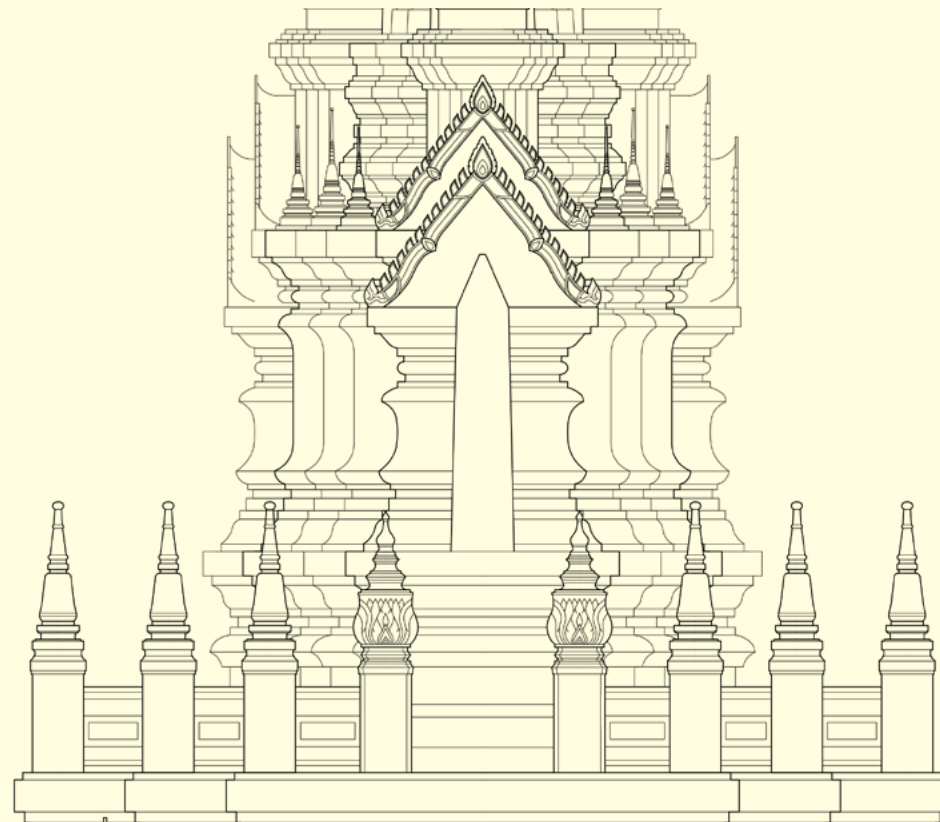




ฐานชั้นล่างสุดขององค์พระเจดีย์เป็นฐานปัทม์แทรกบัวอกไก่  
ในส่วนท้องไม้ มีผังเป็นรูปสี่เหลี่ยมจัตุรัสย่อมุมไม้สิบสองที่  
ขอบหน้ากระดานบนตั้งเสาหัวเม็ดประดับช่วยส่งเสริมให้  
รูปทรงโดยรวมของพระเจดีย์เข้าสู่รูปทรงจอมแห เสาหัวเม็ดคู่  
ที่อยู่กึ่งกลางแต่ละด้านยอดประดับทรงกลีบดอกบัว ส่วนเสา  
หัวเม็ดที่ตั้งอยู่ที่ย่อมุมไม้สิบสองประดับส่วนยอดด้วย

รูปจำลองเจดีย์ทรงระฆังกลม ระหว่างเสาหัวเม็ดกันผนัง  
ปูนปั้นลูกฟักทึบ เว้นช่องว่างระหว่างเสาหัวเม็ดคู่กลาง  
ของแต่ละด้าน เพื่อส่งเสริมให้เกิดความต่อเนื่องของมุมมอง  
ให้ผู้ที่อยู่บริเวณลานโดยรอบ สามารถมองเห็นส่วน  
ชั้นประดิษฐานพระพุทธรูปยืนในส่วนเรือนธาตุขององค์  
พระเจดีย์ที่อยู่ถัดขึ้นไปได้

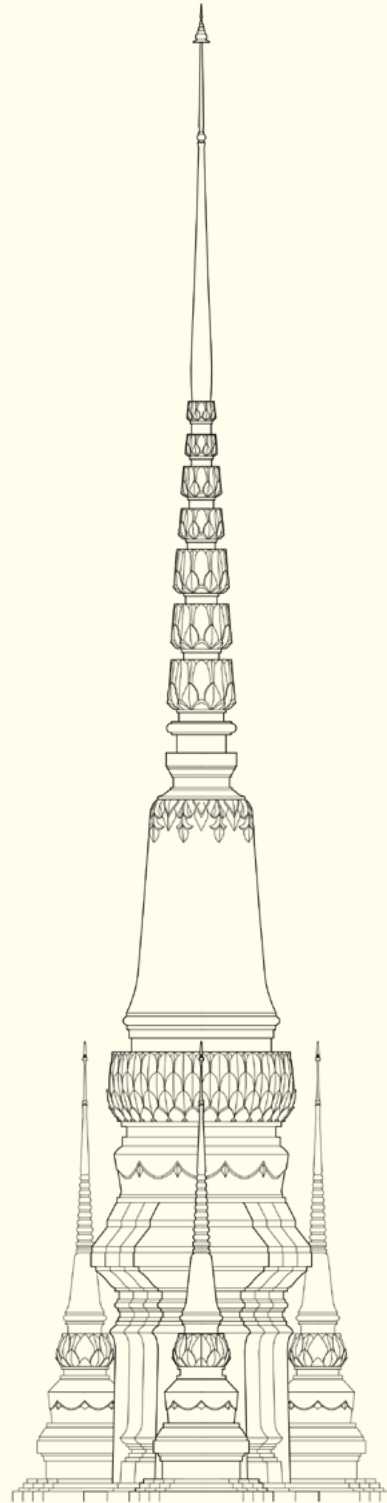
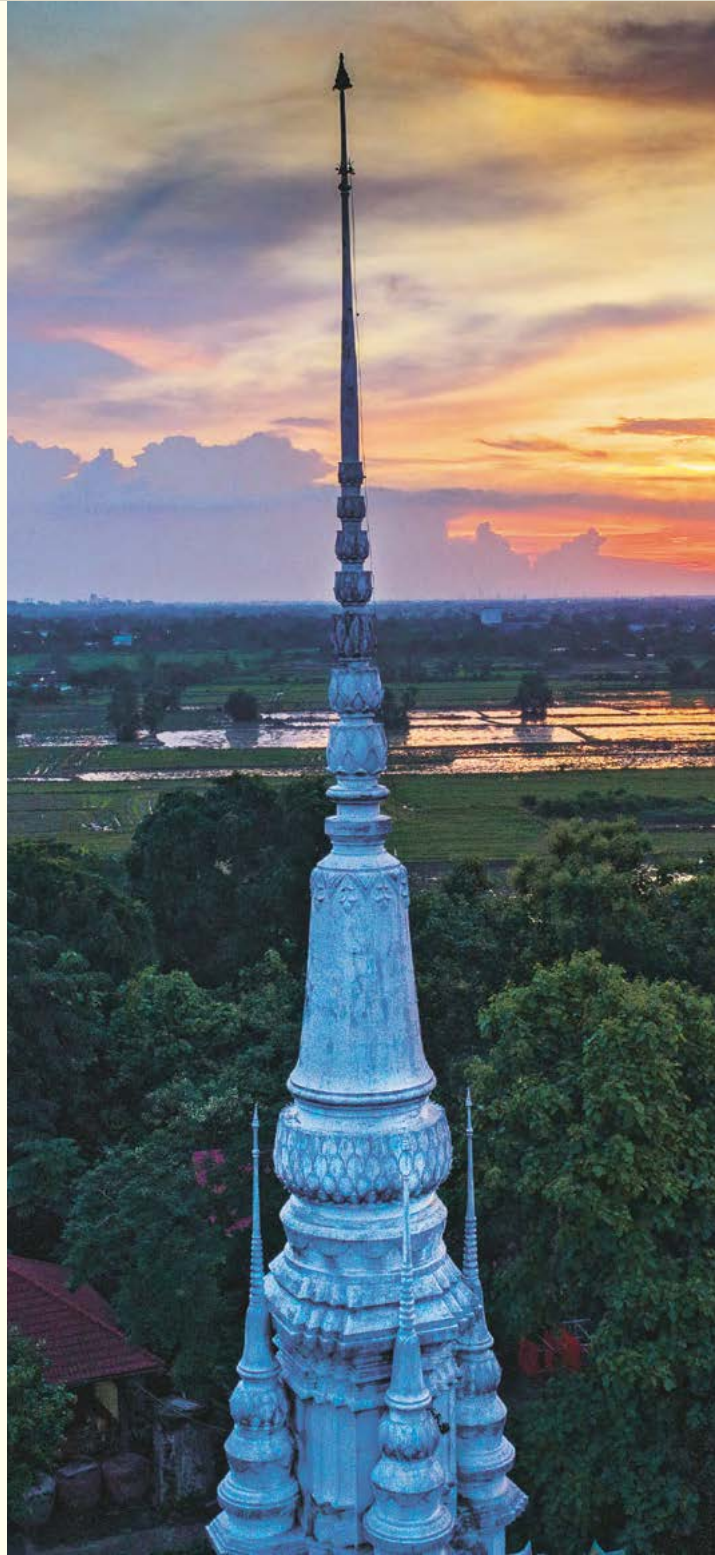




ฐานชั้นถัดขึ้นไปเป็นฐานปัทม์  
แทรกบัวอกไก่เช่นเดียวกับฐาน  
ชั้นล่าง มีผังเป็นรูปสี่เหลี่ยมจัตุรัส  
ย่อมุมไม้สิบสอง ฐานทั้ง ๔ ด้าน  
ก่อเพิ่มมุมออกมาเพื่อรองรับส่วน  
ฐานของซุ้มประดิษฐานพระพุทธรูป  
ในชั้นถัดขึ้นไป

ส่วนเรือนธาตุขององค์พระเจดีย์มี  
ผังเป็นรูปสี่เหลี่ยมจัตุรัสย่อมุม  
ไม้สิบสอง ลักษณะเป็นฐานปัทม์ยึด  
ส่วนท้องไม้สูงชันและแทรก  
บัวปากปลิง ซึ่งแลดูคล้ายกับรูปแบบ  
ลวดบัวของงานสถาปัตยกรรม  
ล้านนา ที่ขอบหน้ากระดานบนใน  
ส่วนย่อมุมไม้สิบสองตั้งรูปจำลอง  
เจดีย์ทรงระฆังกลม กึ่งกลางเรือน  
ธาตุทั้ง ๔ ด้านก่อเป็นซุ้มจะนำ  
ยอดซุ้มทรงบันแถลงซ้อน ๒ ชั้น  
ตรงกลางเว้นเป็นคูหาที่ประดิษฐาน  
พระพุทธรูปยืน ประกอบด้วย  
พระพุทธรูปปางรำพึง ปางประทาน  
พร ปางลีลา และปางอุ้มบาตร  
ในซุ้มจะนำทางด้านทิศเหนือ  
ทิศตะวันออก ทิศใต้ และทิศ  
ตะวันตก ตามลำดับ





ถัดขึ้นไป เหนือบันแถลงชั้นบนของซุ้มประดิษฐาน พระพุทธรูปก่อเป็นฐานยึดขึ้นไปรองรับเจดีย์ทรงระฆัง ขนาดย่อม ลักษณะเป็นเจดีย์บริวารอยู่ทั้ง ๔ ด้าน ลักษณะดังกล่าวมีความสอดคล้องกับรูปแบบของ พระศรีรัตนเจดีย์ วัดพระศรีรัตนศาสดาราม ซึ่งสถาปนาขึ้นในรัชกาลที่ ๔ มีการสร้างเจดีย์ทรงระฆัง ขนาดย่อม อยู่ที่ยอดของซุ้มบันแถลงทั้ง ๔ ด้าน แต่จะมีความแตกต่างกันที่สัดส่วนในภาพรวมของ องค์ระฆังของเจดีย์ประธาน

ยอดกลางของพระเจดีย์ ก่อเป็นฐานปัทม์ฝังรูป สี่เหลี่ยมจัตุรัส ย่อมุมไม้ยี่สิบ ยึดส่วนท้องไม้สูงชัน แทรกบัวอกไก่ ถัดขึ้นไปเป็นชั้นบัวถลารองรับส่วนฐาน แข็งสิงห์ ซึ่งมีฝังเป็นรูปวงกลม เหนือแข้งสิงห์เป็น ชั้นกลีบบัวรองรับองค์ระฆัง ตอนบนขององค์ระฆัง ประดับลวดลายกระจังและพุทไธย ถัดขึ้นไปคือ ชั้นบัลลังก์ ชั้นบัวกลุ่ม ๗ ชั้นและปลียอด เหนือปลียอดประดิษฐานฉัตรโลหะ องค์พระเจดีย์และชั้นฐาน และองค์ประกอบประดับตกแต่งทั้งหมดเป็นงาน เครื่องก่อฉาบปูนเรียบทาสีขาว เมื่อประกอบกับ รูปทรงที่มีความเพรียวชะลูดและรูปแบบอัน เป็นเอกลักษณ์แล้ว ส่งผลให้พระเจดีย์แห่งนี้เป็น จุดหมายตาที่มีความโดดเด่นของภูมิประเทศเนินเขา ริมแม่น้ำป่าสัก อันเป็นสถานที่ตั้งพระอาราม







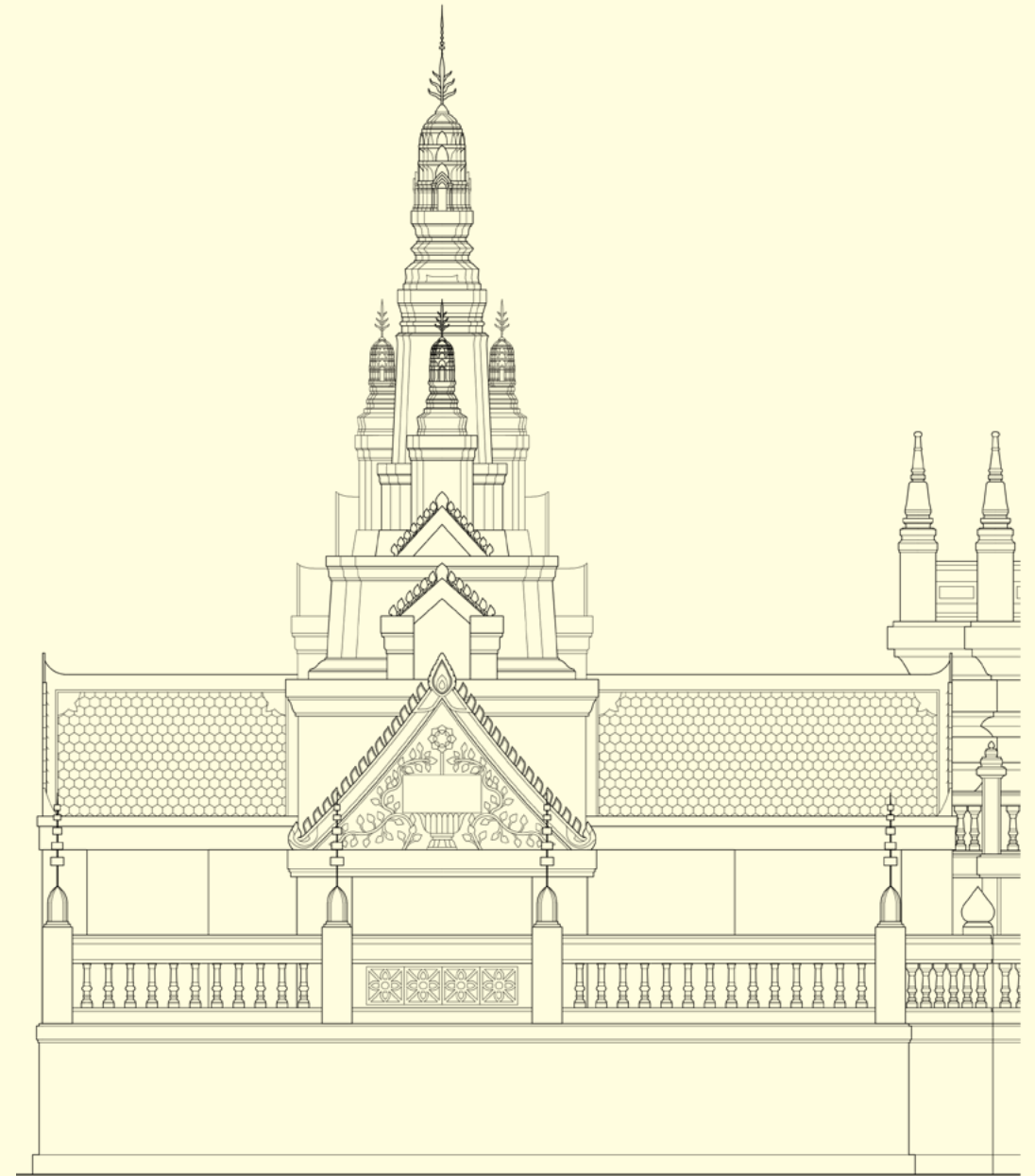
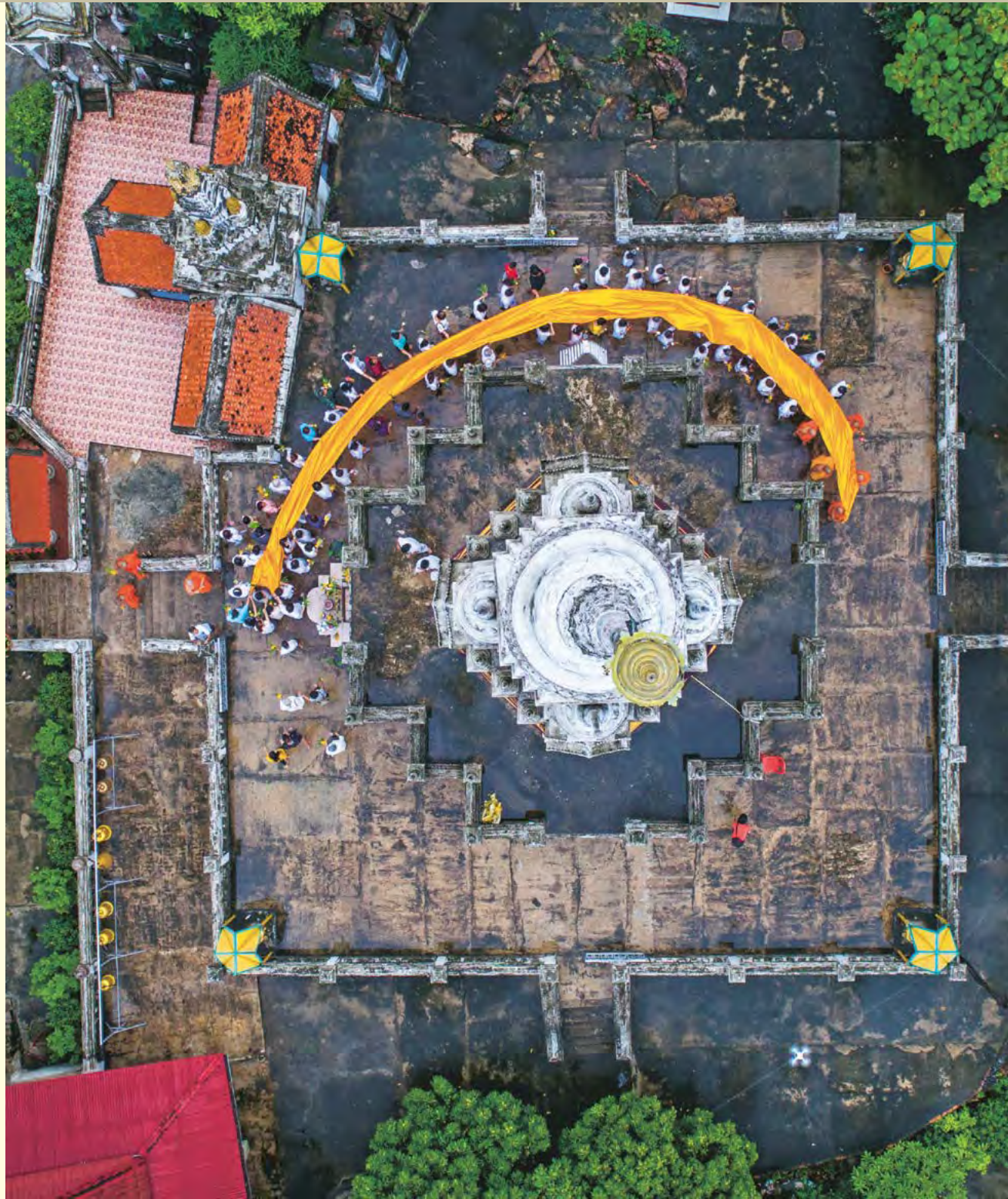
## พระวิหารยอดปราสาท



พระวิหารยอดปราสาทตั้งอยู่ที่มุมทางด้านทิศตะวันตกเฉียงใต้ของฐานชั้นล่างขององค์พระเจดีย์ มีรูปแบบสถาปัตยกรรมเป็นอาคารตรีมุขประกอบเครื่องยอดทรงปราสาท ๕ ยอด พระวิหารนี้สร้างขึ้นในคราวปฏิสังขรณ์และสร้างเสริมพระอารามในรัชกาลพระบาทสมเด็จพระจอมเกล้าเจ้าอยู่หัว

ในสมัยรัชกาลที่ ๔ การสถาปนาพระอารามตลอดจนการสร้างเสริมอาคารขึ้นในพระอาราม ตามแนวทางพระราชดำริ ปราบกฎรูปแบบของการสร้างพระวิหารยอดปราสาทขึ้นในหลากหลายลักษณะ มักจะพบว่าเป็นอาคารที่สร้างขึ้นเพื่อเป็นที่ประดิษฐานพระพุทธรูปสำคัญหรือรูปเคารพสำคัญ เพิ่มเติมประกอบเข้ากับกลุ่มอาคารสิ่งปลูกสร้างภายในเขตพุทธาวาสของพระอาราม ซึ่งมักมีสถูปเจดีย์ทรงระฆังเป็นอาคารประธานตัวอย่างเช่น พระพุทธปราสาทปราสาท (ปราสาทพระเทพบิดร) และหอพระคันทราราชฤกษ์ วัดพระศรีรัตนศาสดาราม หอพระจอม และหอพระไตรปิฎก วัดราชประดิษฐ์สถิตมหาสีมารามราชวรวิหาร เป็นต้น ตลอดจนสถาปัตยกรรมเครื่องยอดทรงปราสาทที่สร้างขึ้นในพระราชวังที่ประทับ อาทิ พระที่นั่งเวษยันต์วิเชียรปราสาท พระนครคีรีเมืองเพชรบุรี เป็นต้น





พระวิหารยอดปราสาท วัดเขาแก้ววรวิหารเป็นอาคารตรีมุขวางอาคารหันหน้าไปทางด้านทิศใต้เข้าสู่ลานพระศรีมหาโพธิ์ มุขด้านทิศใต้เป็นมุขสั้น มุขด้านข้างทางด้านทิศตะวันออกและทิศตะวันตกเป็นมุขยาว พระวิหารตั้งอยู่บนฐานเขียงเดี่ยว ๆ เสาหน้าตัดสี่เหลี่ยมและผนังงานเครื่องก่อฉาบปูนเรียบทาสีขาว ระหว่างเสาคู่หน้ากันผนังปูนปั้นประดับกระเบื้องปูลุ หลังคาพระวิหารเป็นทรงจั่วมุงกระเบื้อง

ดินเผา หน้าบันประดับเครื่องสำยอง แบบตัวรอยลักษณะงานเครื่องก่อไม้ทำไชราหน้าจั่ว หน้าบันฉาบปูนประดับลวดลายปูนปั้นเป็นลายพฤกษ์ชาติ เป็นกึ่งก้านประดับด้วยใบไม้ในลักษณะธรรมชาติ หน้าบันมุขทางด้านหน้า ตรงกลางประดับปูนปั้นรูปพานรองรับป้ายจารึกข้อความการสร้างและปฏิสังขรณ์พระวิหารยอดปราสาท ซึ่งเป็นแผ่นป้ายที่ทำขึ้นภายหลัง เหนือแผ่นป้ายจารึกประดับภาพปูนปั้นเป็นรูปพืดยศ





แกนกลางพระวิหารก่อผนังมีผังเป็นรูปสี่เหลี่ยมรองรับส่วนเครื่องยอดอาคาร ซึ่งมีรายละเอียดขององค์ประกอบดังนี้ ตอนล่างของเครื่องยอดก่อเป็นฐานมีผังเป็นรูปสี่เหลี่ยมย่อมุมไม้สิบสอง กึ่งกลางแต่ละด้านก่อเป็นซุ้มบันแถลงซ้อน ๒ ชั้น เป็นที่ประดิษฐานพระพุทธรูปทั้ง ๔ ด้าน ตรงกลางก่อเป็นฐานยึดส่วนท้องไม้สูงขึ้นรองรับเครื่องยอดทรงปราสาท ตรงกลางเป็นยอดปราสาทประธานมีขนาดใหญ่และมีรายละเอียดขององค์ประกอบมากกว่า ทั้ง ๔ ด้านก่อเป็นชั้นลดรองรับส่วนยอดของปราสาทบริวาร องค์ประกอบทั้งหมดของส่วนเครื่องยอดบรรจุอยู่ในทรงจอมแห การประดับตกแต่งในภาพรวมเป็นงานปูนปั้นทาสีขาว เฉพาะส่วนยอดทรงปราสาททั้ง ๔ ยอดเป็นสีทอง





ภายในพระวิหารยอดปราสาท มุขทางด้านทิศใต้ ประดิษฐานพระพุทธรูปปางสมาธิและรอยพระพุทธรูปจำลอง ที่ผนังภายในพระวิหารเจาะเป็นช่องประตูทางเข้า บานประตูเป็นภาพทวารบาล เขียวกางพื้นหลังผูกเป็นลายดอกพุดตานใบเทศ งานไม้แกะสลักปิดทอง มุขทางด้านทิศตะวันออก ประดิษฐานพระพุทธรูปปางปาเลไลยก์ มุขทางด้านทิศตะวันตกประดิษฐานพระพุทธรูปทรงเครื่องปางห้ามสมุทร และพระพุทธรูปปางห้ามสมุทรอีก ๑ องค์



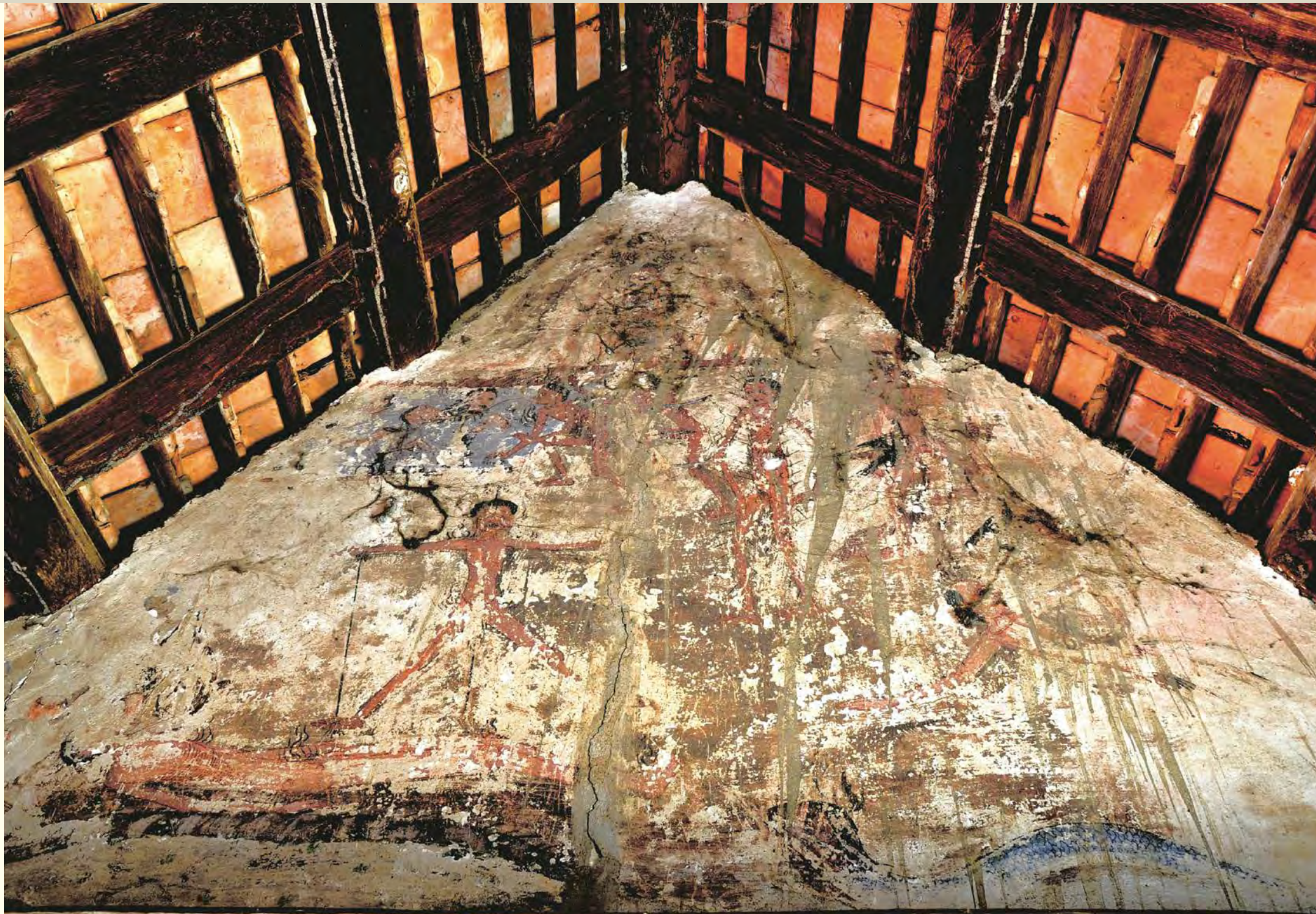






นอกจากรูปแบบของพระวิหารเครื่องยอดทรงปรางค์จะเป็นรูปแบบที่สอดคล้องกับอาคารเครื่องยอดทรงปรางค์อื่น ๆ ที่สถาปนาขึ้นในรัชกาลพระบาทสมเด็จพระจอมเกล้าเจ้าอยู่หัวแล้ว การประดับตกแต่งภายในอาคารด้วยการเขียนภาพจิตรกรรมฝาผนังเป็นภาพ ข้อวัตรปฏิบัติของพระภิกษุสงฆ์ ซึ่งปรากฏบริเวณตอนบนของผนังหุ้มกลอง ภายในมุขด้านทิศตะวันออกและทิศตะวันตกของพระวิหารยอดปรางค์ ยังเป็นลักษณะการประดับตกแต่งที่มีความสอดคล้องกับการเขียนภาพจิตรกรรมประดับตกแต่งภายในอาคารของพระอารามที่สถาปนาขึ้นในรัชกาลที่ ๔ ด้วยเช่นเดียวกัน รายละเอียดของภาพจิตรกรรมภายในพระวิหารยอดปรางค์ ประกอบด้วยมุขทางด้านทิศตะวันออกซึ่งเป็นประดิษฐานพระพุทธรูปปางป่าเลไลยก์





ตอนบนของผนังหุ้มกลองทั้งทางด้านหน้าและด้านหลังเขียนภาพจิตรกรรมแสดงการปลงอสุภกรรมฐาน หรือการฝึกกรรมฐานด้วยการพิจารณาซากศพ เรื่อง อสุภกรรมฐานนี้จัดอยู่ในมหาสติปัฏฐานสูตร ซึ่งเป็นพระสูตรที่พระพุทธองค์ทรงแสดงแก่พระภิกษุ เมื่อคราวที่ประทับอยู่ ณ หมู่บ้านกัมมาสธัมมะ จัดอยู่ในกายนุปัสสนา ข้อที่ ๖ นวสีวติกาบรรพ หรือการพิจารณาซากศพที่อยู่ในป่าช้า สามารถแบ่งออกเป็นอสุภกรรมฐาน ๑๐ ประการ

- |                 |                      |
|-----------------|----------------------|
| ๑. อุทุมตคกะ    | ซากผีที่ฟองขึ้น      |
| ๒. วินิลกะ      | ซากผีที่เขียว        |
| ๓. วิปุกพะกะ    | ซากผีน้ำหนองไหล      |
| ๔. วิจิตทกะ     | ผีขาดสองท่อน         |
| ๕. วิกขยิตคกะ   | กาหมาแรงกัดกินซากผี  |
| ๖. วิกขิตตคกะ   | ซากผีหัวขาด ดินขาด   |
| ๗. หตวิกขิตตคกะ | ซากผีขาดกระจัดกระจาย |
| ๘. โลหิตคกะ     | เลือดเล็ดทั้งตัวผี   |
| ๙. ปุฬุวะกะ     | หนอนกินตามทวารทั้ง ๙ |
| ๑๐. อัญญริกะ    | ปรากฏแต่กระดูกขาว    |

ส่วนที่มุกด้านข้างทางด้านทิศตะวันตก ตอนบนของผนังหุ้มกลองด้านตรงข้าม กับที่ประดิษฐานพระพุทธรูปทรงเครื่องปางห้ามสมุทร เขียนภาพจิตรกรรมเรื่องเปรตวิสัย ซึ่งจำแนกเปรตออกเป็น ๑๒ จำพวก อาทิ ปัพพตังคาเปรต เปรตจำพวกนี้จะมีไฟลุกท่วมร่างกายตลอดเวลา เกิดจากเมื่อยามมีชีวิตเผาบ้านเรือนของผู้มีศีล หรือออกครั่งคาเปรต เปรตจำพวกที่มีร่างกายคล้ายกับงูเหลือม และมีเปลวไฟลุกท่วม เป็นต้น





## หอระฆังโบราณ

ทางด้านทิศตะวันตกเฉียงใต้ของฐานประทักษิณชั้นล่างของพระเจดีย์ เป็นที่ตั้งของหอระฆังโบราณของวัดเขาแก้ววรวิหาร ในปัจจุบันมีสภาพชำรุดมิได้มีการใช้สอยอาคาร

รูปแบบทางสถาปัตยกรรมเป็นอาคารเครื่องก่อขนาดเล็ก มีผังรูปสี่เหลี่ยมจัตุรัส ฐานยกสูงรองรับส่วนผนัง ทั้งส่วนฐานและผนังก่อเว้นเป็นช่องทรงโค้งแหลมทั้ง ๔ ด้าน ส่วนยอดของอาคารชำรุดหักพังไปแล้ว แต่พอจะสันนิษฐานรูปแบบได้จากหอระฆังของวัดไผ่ล้อม ตั้งอยู่ที่บ้านไผ่ล้อม ฝั่งตรงข้ามแม่น้ำป่าสักไม่ไกลจากวัดเขาแก้ว รูปแบบของหอระฆังวัดไผ่ล้อมยังคงหลงเหลือลักษณะของส่วนยอดเป็นทรงเจดีย์เหลี่ยมย่อมุมไม้สิบสอง ส่วนผนังและฐานตอนล่างมีความคล้ายคลึงกับหอระฆังโบราณที่วัดเขาแก้ววรวิหาร



หอระฆังวัดไผ่ล้อม





## หอระฆัง

อาคารหอระฆังซึ่งรองรับการใช้งานในปัจจุบัน ตั้งอยู่ที่มุมทางด้านทิศตะวันตกเฉียงใต้ของ พระเจดีย์ มีระดับของพื้นอาคารต่อเนื่องกับระดับ ของพื้นทางด้านหน้าพระวิหารยอดปราสาท

มีรูปแบบเป็นอาคารโถง ผนังรูปสี่เหลี่ยมจัตุรัส ส่วนตัว เรือนซึ่งเป็นโถงสำหรับแขวนระฆัง ตั้งเสาคอนกรีต หน้าตัดสี่เหลี่ยมจัตุรัสที่มุมทั้ง ๔ กั้นผนังลูกกรง ปูนปั้นเป็นพนักกันตก ตอนบนพาดคานเชื่อมเสาเข้า ด้วยกัน ได้คานประดับคูหาโค้งลักษณะคล้ายกับ ชุ้มประดับบันไดทางขึ้นพระอาราม

ส่วนยอดของหอระฆังเป็นงานเครื่องก่อเลียนแบบ ลักษณะหลังคาจตุรมุขงานโครงสร้างเครื่องไม้ซ้อน ๒ ชั้น หน้าบันประดับลวดลายปูนปั้นภาพเทพนม ในทรงพุ่มข้าวบิณฑ์ ประกอบลายกระหนก้านขด กลางหลังคาจตุรมุขตั้งเครื่องยอดขนาดย่อม มีลักษณะเป็นยอดทรงสถูปเจดีย์ทรงระฆัง ๕ ยอด แสดงถึงความสัมพันธ์กับรูปแบบของพระเจดีย์ อันเป็นอาคารประธานในพระอาราม





## ธรรมาสน์

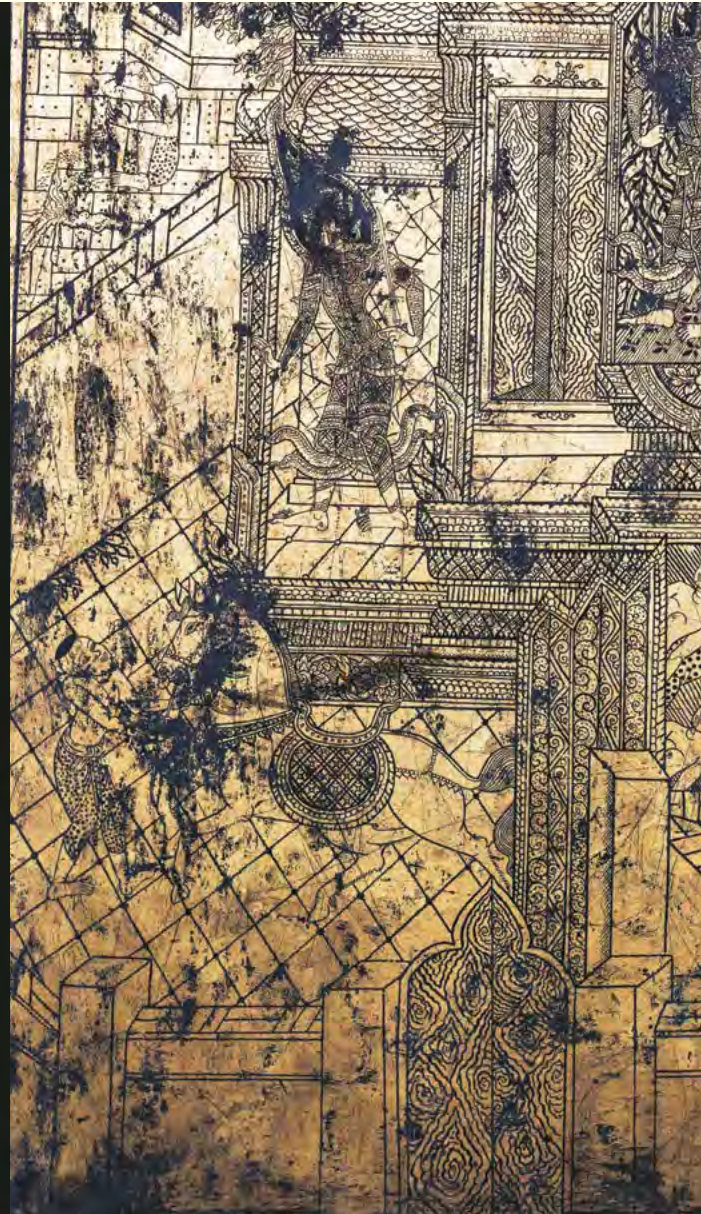


ธรรมาสน์ วัดเขาแก้ววรวิหาร ตั้งอยู่ในศาลาทางด้านทิศตะวันออกเฉียงใต้ของพระเจดีย์ นับเป็นโบราณวัตถุชิ้นสำคัญซึ่งเป็นหลักฐานที่แสดงให้เห็นถึงความสำคัญของวัดเขาแก้ววรวิหาร เนื่องด้วยธรรมาสน์นี้เป็นเครื่องสังเค็ดที่ทรงพระกรุณาโปรดเกล้าฯ สร้างขึ้นเพื่อพระราชทานไปยังพระอารามสำคัญต่าง ๆ เพื่ออุทิศถวายเป็นพระราชกุศล ในงานพระราชพิธีถวายพระเพลิงพระบรมศพพระบาทสมเด็จพระจุลจอมเกล้าเจ้าอยู่หัว ในปีพุทธศักราช ๒๔๕๓ - ๒๔๕๔

ธรรมาสน์นี้สร้างขึ้นด้วยไม้ มีลักษณะเป็นธรรมาสน์เท้าสิงห์ ขอบด้านบนกันพนักลูกกรงสี่ประดับเสาหัวเม็ด พนักด้านข้างทั้ง ๒ ด้านประดับกระจังใบปรีอ ซึ่งมีปลายยอดพลีวประดับไปทางด้านหลัง ส่วนพนักทางด้านหลังประดับกระจังปฏิญาณใหญ่ที่กึ่งกลางประดิษฐานอักษรพระปรมาภิไธยย่อ จปร ในกรอบวงกลมประกอบบริศมี ภายใต้พระเกี้ยวอันเป็นตราพระราชสัญลักษณ์ในพระบาทสมเด็จพระจุลจอมเกล้าเจ้าอยู่หัว ตอนล่างของกระจังปรากฏข้อความ "ทรงพระราชอุทิศในงานพระบรมศพ พ.ศ. ๒๔๕๓" ลวดลายประดับตกแต่งธรรมาสน์เป็นงานลวดลายฉลุปิดทองบนพื้นสีดำ ด้านหลังขององค์ประกอบต่าง ๆ ทาสีแดงชาด



## ตู้พระธรรม



ตู้พระธรรมวัดเขาแก้ววรวิหาร ตั้งอยู่ในศาลา ซึ่งอยู่ทางด้านทิศตะวันออกเฉียงเหนือของ พระเจดีย์ มีลักษณะเป็นตู้ชาหุ่มแบบมีลิ้นชัก ประดับตกแต่งด้วยการเขียนลายรดน้ำ ขอบหน้า กระดานทางนอนเขียนลายหน้ากระดานดอกซีก ดอกซ้อน เสาตู้พระธรรมเขียนลายพุ่มข้าวบิณฑ์ ในทรงหน้ากระดานทางตั้ง ตอนบนและล่างเขียน ลายกรวยเชิงกรอบลูกฟัก ของลิ้นชักเขียนลาย ประจำยามประกอบลายพฤกษชาติและสัตว์ต่าง ๆ หูข้างมุมขาตู้เขียนภาพผีเสื้อประกอบลาย ก้านขดพฤกษชาติ

บานตู้พระธรรมเขียนภาพทวารบาลเขี้ยวกาง พันหลังเขียนลายกระหนกเปลว รายละเอียดของ ภาพเขี้ยวกางแต่งกายด้วยเครื่องแต่งกายอิทธิพลจีน สวมขลุ่ยยอดทรงหัวนาค ยืนเงือกกระบี่เหยียบอยู่ บนหลังกิเลน

บานทางด้านข้างของตู้พระธรรม เขียนภาพ พุทธประวัติตอนเสด็จออกมหาภิเนษกรมณ์ เมื่อหัน หน้าเข้าหาตู้พระธรรมบานทางด้านข้างขวาเขียน ภาพเหตุการณ์ตอนที่เจ้าชายสิทธัตถะ ทอดพระเนตร พระนางยโสธรา และพระราหูลพระราชาโอรสซึ่ง บรรทมอยู่ในพระมหาปราสาท ในขณะที่ทรงเสด็จ ออกผนวช โดยมีนายฉันทะเตรียมม้ากัณฐกะเป็น พระราชพาหนะในการเสด็จ ส่วนบานทางด้านซ้าย เป็นภาพเหตุการณ์ต่อเนื่องขณะที่เจ้าชายสิทธัตถะ ประทับอยู่บนหลังม้ากัณฐกะ มีนายฉันทะเกาะ ทางม้าติดตามมา โดยมีเทวดาประคองเท้าทั้ง ๔ ของม้ากัณฐกะ พร้อมทั้งแวดล้อมมาในกระบวน เสด็จออกผนวช

ทางซ้ายของภาพเป็นภาพพญามารมาขึ้นขวางไว้ มิให้เสด็จออกผนวช ตอนล่างของภาพเป็น เหตุการณ์ในตอนตัดพระเศศาริมแม่น้ำอนาม โดยที่มีพระอินทร์เทวะลงมาอัญเชิญพระเกศานั้น ไปประดิษฐาน ณ พระจุฬามณีเจดีย์ บนสวรรค์ ชั้นดาวดึงส์ มีมฤการพรหมพร้อมด้วยบริวาร มาอัญเชิญเครื่องทรงไปประดิษฐาน ณ ทูลสเจดีย์ ในพรหมเทวโลก พร้อมด้วยภาพเหตุการณ์ใน ตอนที่พระอินทร์ลงมาตีศพิณ ๓ สาย เพื่อเป็นอุบาย แสดงให้เห็นคุณของการปฏิบัติตามหลักทาง สายกลาง หรือ มัชฌิมาปฏิปทา ในขณะที่พระพุทธ องค์ทรงบำเพ็ญทุกรกิริยา





ภาพทวารบาลเขียนฉาก พื้นหลังเขียนลายกระหนกเปลว ที่บานประตูตู้พระธรรม



## บทสรุป



วัดเขาแก้ววรวิหาร พระอารามหลวง ซึ่งตั้งอยู่บนยอดเขาริมแม่น้ำป่าสัก ในเขตอำเภอเสนาให้จังหวัดสระบุรี ด้วยบรรยากาศอันสงบร่มรื่นของพระอาราม ที่ตั้งอยู่ในชุมชนต่างจังหวัด ประกอบกับความเรียบง่ายของสถาปัตยกรรม สิ่งปลูกสร้างต่าง ๆ ภายในพระอาราม อาจทำให้เกิดความเข้าใจได้ว่าวัดเขาแก้ววรวิหารแห่งนี้ เป็นวัดธรรมดา เช่นเดียวกับวัดอื่น ๆ ที่พบได้ทั่วไป

แต่เมื่อได้ทราบประวัติความเป็นมารายละเอียดของงานสถาปัตยกรรม งานศิลปกรรม รวมทั้งประเพณี พิธีกรรมต่าง ๆ ที่เกิดขึ้นภายในพระอารามแล้ว การได้มีโอกาสเดินทางมายังพระอาราม หรือแม้กระทั่งเห็นเพียงภาพถ่ายของพระอารามก็ดี ย่อมจะก่อให้เกิดบรรยากาศของความลึกซึ้งดื่มด่ำในคุณสมบัตินี้ และลักษณะเฉพาะพิเศษ ที่ซ่อนอยู่ในภาพรวมทั้งสงบเรียบง่ายดังกล่าวข้างต้น

การสถาปนาพระอาราม ตลอดจนการปฏิสังขรณ์ครั้งใหญ่ในรัชกาลพระบาทสมเด็จพระจอมเกล้าเจ้าอยู่หัว ล้วนมีความเกี่ยวข้องกับการค้นพบและการเสด็จพระราชดำเนินไปนมัสการรอยพระพุทธรูปความสำคัญยิ่งของพระอารามสังเกตได้จากกรณีที่ตั้งอยู่บนยอดเขาริมแม่น้ำป่าสัก อันเป็นลักษณะของภูมิประเทศที่มีความโดดเด่นในบริเวณนี้ นอกจากนั้นความสัมพันธ์ที่เกิดจากความเลื่อมใสศรัทธาในรอยพระพุทธรูปดังกล่าว อาจสังเกตได้จากการสร้างรอยพระพุทธรูปจำลองเพื่อประดิษฐานภายในมุกหน้าของพระวิหารยอดปราสาทได้อีกประการหนึ่ง

แม้จะสถาปนาขึ้นในสมัยกรุงศรีอยุธยา แต่ด้วยระยะเวลาที่ยาวนาน ทำให้รูปแบบของงานสถาปัตยกรรมสิ่งปลูกสร้างภายในพระอารามแสดงถึงลักษณะของแบบแผนพระราชนิยมในสมัยรัชกาลที่ ๔ ซึ่งเป็นช่วงเวลาที่มีการบูรณปฏิสังขรณ์พระอารามครั้งใหญ่มากกว่า ดังจะเห็นได้จากลักษณะการวางผัง รูปแบบของพระอุโบสถ ตลอดจนการนำเอาลักษณะศิลปกรรมแบบตะวันตกมาผสมผสานในการประดับตกแต่งงานสถาปัตยกรรม เช่น งานปูนปั้นที่ซุ้มประตูบันไดทางขึ้นพระอาราม เป็นต้น นอกจากนั้นการที่ทรงพระกรุณาโปรดเกล้าฯ ให้ท่านเจ้าพระยาจักรีบรมินทร์ (โต กัลยาณมิตร) ผู้มีเชื้อสายจีนเป็นแม่กองในการปฏิสังขรณ์พระอาราม

ตลอดจนลูกหลานในสายสกุล ที่ได้อุปถัมภ์พระอารามสืบเนื่องมา อาจส่งผลให้มีลวดลายแบบอิทธิพลศิลปะจีนสอดแทรกอยู่ในงานประดับตกแต่งในจุดต่าง ๆ เช่น ภาพเขียนกวางที่บ้านประตูดงงานประดับด้วยกระเบื้องเคลือบ เป็นต้น รูปแบบของงานสถาปัตยกรรมและการประดับตกแต่งที่เกิดขึ้นในช่วงเวลาที่แตกต่างกันดังกล่าว สามารถปรากฏอยู่ร่วมกันได้โดยอาศัยความเรียบง่ายและบรรยากาศ อันร่มรื่นของธรรมชาติโดยรอบเป็นสำคัญ

ความพิเศษประการสำคัญอีกประการหนึ่ง เกิดจากการที่บริเวณอำเภอเสนาให้ เป็นพื้นที่ซึ่งมีชาวไทยวนจาก เมืองเชียงแสน และชาวลาวเวียงจาก นครเวียงจันทน์ได้เดินทางอพยพเข้ามาตั้งถิ่นฐานเมื่อครั้งต้นกรุงรัตนโกสินทร์ ด้วยความภาคภูมิใจในวัฒนธรรมประเพณีประจำถิ่นฐานเดิม ส่งผลให้ชาวไทยวนและชาวลาวเวียงซึ่งตั้งรกรากสืบต่อมา จากบรรพบุรุษ สามารถรักษาแบบแผนวัฒนธรรมประเพณีดั้งเดิมของตน อยู่ร่วมกับวัฒนธรรมประจำท้องถิ่นเมืองสระบุรีได้อย่างผสมผสานมา ปัจจุบันหลักประการหนึ่งที่ช่วยส่งเสริมให้เกิดการประสานรูปแบบวัฒนธรรมประเพณีอันแตกต่างหลากหลายเข้าด้วยกันนั้น ได้แก่ ความศรัทธาในพระบรมพุทธรูป ศาสนา ด้วยเหตุที่วัดเขาแก้ววรวิหารมีชุมชนชาวไทยวนตั้งอยู่โดยรอบ พิธีกรรมประเพณี ตลอดจนกิจกรรมในโอกาสต่าง ๆ ซึ่งเกิดขึ้นในพระอาราม จึงมีชาวชุมชนไทยวนเข้ามามีส่วนร่วมอยู่เสมอ ภาพบรรยากาศงานบุญประเพณีในพระอาราม ซึ่งตั้งอยู่ในพื้นที่ภาคกลาง ที่คลาคล่ำไปด้วยพุทธศาสนิกชน ชาวบ้านในเครื่องแต่งกายไทยวน นุ่งผ้าซิ่น ประกอบกับเสียงบรรเลงเครื่องดนตรี และการแสดงนาฏศิลป์แบบชาวล้านนา จึงเป็นภาพแปลกตา ที่สร้างความประทับใจแก่ผู้พบเห็นเอกลักษณ์พิเศษนานาประการดังกล่าวมาข้างต้น หลอมรวมกันอยู่ ภายใต้บรรยากาศอันสงบเรียบง่ายของพระอารามแห่งนี้





๓

ระเบียบภาพ





ภาพซ้อนของวัดเขาแก้ววรวิหาร

## ระเบียงภาพ

ระเบียง ตามพจนานุกรม หมายถึง โรงมีหลังคาคลุม สร้างขึ้นล้อมอุโบสถหรือวิหาร ซึ่งในกรณีที่เป็นพระอารามหลวงจะเรียกว่า พระระเบียง

นอกจากระเบียงจะเป็นเครื่องปิดล้อมแสดงอาณาเขตและส่งเสริมความสำคัญให้กับอาคารต่าง ๆ ที่ถูกปิดล้อมอยู่นั้น พื้นที่ภายในระเบียงยังถูกใช้ประโยชน์ในด้านต่าง ๆ ซึ่งมีส่วนช่วยให้เกิดประโยชน์ต่อการใช้สอยพื้นที่เพื่อจัดกิจกรรมต่าง ๆ ภายในพระอารามอีกด้วย บ้างใช้เป็นที่พัก จัดเตรียมความเรียบร้อยก่อนเข้าสู่พิธีกรรมสำคัญในอุโบสถวิหาร บ้างใช้เป็นที่พักผ่อน เป็นที่พักค้างแรมของพุทธศาสนิกชน ในบางพระอารามจัดให้ระเบียงเป็นที่ศึกษาของพระภิกษุสามเณรก็มี

ด้วยความสำคัญของกิจกรรมที่เกิดขึ้น และลักษณะของพื้นที่ซึ่งทุกคนสามารถเข้าถึงได้ องค์ประกอบต่าง ๆ ภายในระเบียงจึงมิได้ถูกละเลยให้สูญเปล่า ระเบียงบางแห่งเป็นที่ประดิษฐานพระพุทธรูปเพื่อเป็นที่สักการะบูชาหรือประกอบพิธีกรรม บางแห่งประดับจารึกเนื้อหาเรื่องราวอันทรงคุณค่าประโยชน์ที่ต้องการรักษาและเผยแพร่สู่วงกว้างและด้วยเหตุที่ในสมัยโบราณชาวบ้านส่วนใหญ่ยังไม่รู้หนังสือ “ภาพ” จึงเป็นอุปกรณ์สำคัญในการบอกเล่าเรื่องราวต่าง ๆ การตกแต่งผนังของระเบียงตลอดจนอาคารสิ่งปลูกสร้างต่าง ๆ ในพระอาราม ด้วยการเขียนภาพจิตรกรรม จึงเปรียบได้กับการใช้ภาพที่ผ่านการคิดสรรเป็นอย่างดีแล้วนั้น เป็นสื่อกลางในการถ่ายทอดเรื่องราวต่าง ๆ ให้กับผู้ที่เข้ามาใช้สอยพื้นที่ภายในระเบียง ภาพอันงดงามนั้นจึงไม่เพียงประดับตกแต่งให้เกิดความสวยงาม แต่ยังเกิดประโยชน์ทางการส่งเสริมความคิดสติปัญญาตลอดจนความประทับใจแก่ผู้ที่ได้พบเห็นเป็นประการสำคัญ งานบุญกุศลนานาซึ่งเกิดขึ้นในพื้นที่พระอารามย่อมนำมาซึ่งความอึดใจแก่ผู้ร่วมงานโดยทั่วกัน แง่คิดและคุณประโยชน์ที่ได้จากการรับชมภาพ เช่นที่เรียงร้อยไว้ ณ ระเบียงจึงนับเป็นของกำนัลที่น่าประทับใจตอบแทนทุกศเลศนาแต่ทุกท่าน ดังเช่น ภาพวัดเขาแก้ววรวิหารและภาพเมืองสระบุรี ซึ่งทางคณะบรรณกรได้นำมาเรียงร้อยไว้ ณ ระเบียงแห่งนี้





ภาพซ้อนของรอยพระพุทธรูปและแม่น้ำป่าสัก บริเวณอำเภอเสนาให้





วัดพระพุทธบาทราชวรมหาวิหาร









แม่น้ำป่าสักในเขตอำเภอเสนาไห้





ภาพซ้อนของศิลปะการทอผ้าของชาวไทยวน จังหวัดสระบุรี





ผ้าทอโบราณของชาวไทยวน  
จังหวัดสระบุรี





กิจกรรมการทำตุ้มไล่หมี และ  
การฝึกการฟ้อนแบบล้านนาของ  
เยาวชนชาวไทยวน จังหวัด  
สระบุรี





ภาพซ้อนของภาพถ่ายทางอากาศ และภาพถ่ายทางภาคพื้นดินพระเจดีย์ วัดเขาแก้ววรวิหาร





ซุ้มทางเข้า  
ราวบันไดพญานาค ๓ เศียร



พระอุโบสถด้านทิศตะวันออก  
พระพุทธรูปประธานและพระพุทธรูปอื่นๆ ภายในพระอุโบสถ







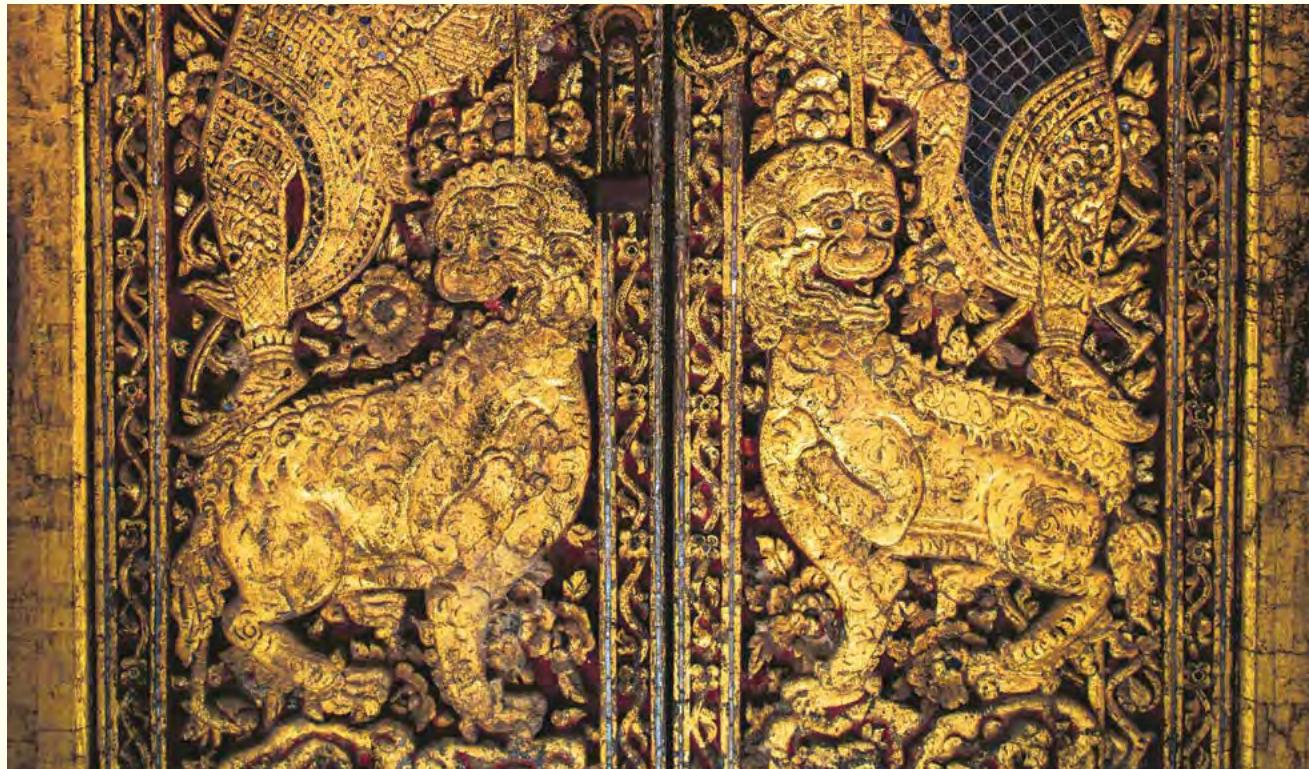
พระเจดีย์ทรงระฆัง ๕ ยอด







รอยพระพุทธรูปประทับฐานภายในมุขด้านทิศใต้ ของพระวิหารยอดปราสาท  
บานประตูเขียนภาพ มุขด้านทิศใต้ของพระวิหารยอดปราสาท



พระพุทธรูปปางประทับยืนปาง  
ห้ามสมุทร ประดิษฐานภายใน  
มุขด้านทิศตะวันตกของพระ  
วิหารยอดปราสาท







ภาพซ้อนบรรยากาศการแข่งขันเรือยาวประเพณี ณ อำเภอเสนาห์ ประจำปี ๒๕๖๑





## บรรณานุกรม

- กรมศิลปากร. **กฎหมายตราสามดวง**. กรุงเทพฯ : ห้างหุ้นส่วนจำกัดอุดมศึกษา, ๒๕๒๑.
- \_\_\_\_\_. **ประชุมวรรณคดีเรื่องพระพุทธบาท**. กรุงเทพฯ : สำนักวรรณกรรมและประวัติศาสตร์, ๒๕๕๖.
- \_\_\_\_\_. **มรดกทางวัฒนธรรมบนแผ่นดินไทย ก่อนพุทธศตวรรษที่ ๑๙**. พระนคร : กรมศิลปากร, ๒๕๑๓.
- การรถไฟแห่งประเทศไทย. **๑๐๐ ปี รถไฟไทย**. กรุงเทพฯ : การรถไฟแห่งประเทศไทย, ๒๕๕๐.
- คณิศร ปิณฑุมินาค และคณะ. “การขับขานวรรณกรรมล้านนา” ใน วารสารวิจัยศิลป ปีที่ ๕ ฉบับที่ ๒ กรกฎาคม – ธันวาคม ๒๕๕๗.
- จดหมายเหตุรัชกาลที่ ๔ เล่มที่ ๑๕๐ เรื่อง การทำยอดพระมณฑปเมืองพระพุทธบาท** ฯลฯ (เอกสารตัวเขียน)
- ณัฐวิทย์ พิมพ์ทอง. ความสำคัญของเมืองสระบุรีโรตมัยรัตนโกสินทร์ พ.ศ. ๒๓๒๕ - ๒๕๕๐. วิทยานิพนธ์ ศิลปศาสตรมหาบัณฑิต, สาขาประวัติศาสตร์ไทย มหาวิทยาลัยศรีนครินทรวิโรฒ, ๒๕๕๐.
- ดวงหทัย ลีอั้ง. การสืบทอดประเพณีเทศน์กาเมืองในชุมชนไทยวน อำเภอเส้าให้ จังหวัดสระบุรี. วิทยานิพนธ์อักษรศาสตร์มหาบัณฑิต สาขาวิชาภาษาไทย จุฬาลงกรณ์มหาวิทยาลัย, ๒๕๕๔.
- ดำรงราชานุภาพ, สมเด็จพระยา. **เทศาภิบาล**. กรุงเทพฯ : มติชน, ๒๕๔๕.
- \_\_\_\_\_. **เที่ยวตามทางรถไฟ**. กรุงเทพฯ : กรมศิลปากร, ๒๕๕๗.
- ธรรมดามณี ไกวาทิ. **ประวัติมหาดไทย (ส่วนกลาง) ภาคที่ ๒ พิมพ์ครั้งที่ ๑**. พระนคร : โรงพิมพ์มหาดไทย กรมราชทัณฑ์, ๒๕๑๐.
- นงคราญ ศรีชาย, “โบราณสถานตามเส้นทางนมัสการรอยพระพุทธบาท”, ใน **เมืองโบราณ** ปีที่ ๒๒ ฉบับที่ ๓ (กรกฎาคม – กันยายน ๒๕๓๙).
- \_\_\_\_\_. “พระตำหนักท้ายพิบูล พระตำหนักธารเกษม พระตำหนักสระอ”, ใน **เมืองโบราณ** ปีที่ ๒๒ ฉบับที่ ๓ (กรกฎาคม – กันยายน ๒๕๓๙).
- บังอร ปิยะพันธุ์. **ลาวในกรุงรัตนโกสินทร์**. กรุงเทพฯ : มูลนิธิโครงการตำราสังคมศาสตร์และมนุษยศาสตร์.
- บุญชัย ทองเจริญบัวงาม. **ผ้าทอไทยวน, โยนกเชียงแสน, ผ้าขึ้นตีนจก**. กรุงเทพฯ : กรมส่งเสริมวัฒนธรรม, ๒๕๕๖.
- ประชุมพงศาวดาร ภาคที่ ๗ (คำให้การขุนไทย)**, พระนคร : โรงพิมพ์บำรุงนุกุลกิจ, ๒๔๖๐.
- ประเสริฐ ณ นคร. **มังรายศาสตร์**. กรุงเทพฯ : มหาวิทยาลัยศรีนครินทรวิโรฒ, ๒๕๒๑.
- ผ่องศรี วานาสิน. **รายงานผลการวิจัยเรื่อง เมืองโบราณแถบบริเวณชายฝั่งทะเลเดิม ของที่ราบภาคกลางประเทศไทย : การศึกษาตำแหน่งที่ตั้งและภูมิศาสตร์สัมพันธ์**. กรุงเทพฯ : จุฬาลงกรณ์มหาวิทยาลัย, ๑๕๒๓.
- พระราชพงศาวดารกรุงรัตนโกสินทร์ รัชกาลที่ ๑ - ๔ ฉบับเจ้าพระยาทิพากรวงศ์ (คำ นวนาค)**. กรุงเทพฯ : ศรีปัญญา, ๒๕๕๕.
- พระราชพงศาวดารกรุงรัตนโกสินทร์ รัชกาลที่ ๒ พระนิพนธ์สมเด็จพระเจ้าบรมวงศ์เธอ กรมพระยาดำรงราชานุภาพ**, พระนคร : กรมศิลปากร, ๒๕๑๑.
- พระราชพงศาวดารกรุงรัตนโกสินทร์ รัชกาลที่ ๓**. กรุงเทพฯ : กรมศิลปากร, ๒๕๔๗.
- พระราชพงศาวดารกรุงศรีอยุธยา ฉบับพันจันทนุมาศ (เจิม) และพระราชพงศาวดารกรุงศรีอยุธยา ฉบับหลวงประเสริฐ**. คำให้การชาวกรุงเก่า. คำให้การขุนหลวงหาวัด. นนทบุรี : ศรีปัญญา, ๒๕๕๓.
- ศูนย์วัฒนธรรมจังหวัดสระบุรี. **วัฒนธรรมคอนยวนเส้าให้**. สระบุรี : โรงเรียนเส้าให้วิทยาลัย นุกุล, ๒๕๒๘.
- Bidyankarana, H.R.H. Prince, “The Buddha’s Footprint”, JSS Vol.28 (1935). <http://www.84000.org/tipitaka/attha/attha.php?b=14&i=754>
- ลัมภาษณ์ พันเอก กฤษ เดชอุดม ประธานชุมชนท่องเที่ยวอิตถีปวีดี บ้านม่วงงาม วันที่ ๒๒ กันยายน พ.ศ. ๒๕๖๑



## คณะบรรณกร

### บรรณาธิการที่ปรึกษา

ศาสตราจารย์ ดร.บัณฑิต เอื้ออาภรณ์  
ศาสตราจารย์ ดร.พิรงรอง รามสูต

### บรรณาธิการอำนวยการ

รองศาสตราจารย์ ดร.สันติ ฉันทวิลาสวงศ์  
กรรชิต จิตระทาน  
ผู้ช่วยศาสตราจารย์ กวีไกร ตรีทิพย์

### บรรณาธิการ

ผู้ช่วยศาสตราจารย์ พงศกร ยิ้มสวัสดิ์  
วิรยา บัวประดิษฐ

### กองบรรณาธิการ

รองศาสตราจารย์ ดร.สันติ ฉันทวิลาสวงศ์  
เพ็ญภาว วงศ์สวัสดิ์

### บรรณาธิการภาพ

รองศาสตราจารย์ ดร.สันติ ฉันทวิลาสวงศ์  
นัฐพนธ์ โพธิ์ประทับ  
ผู้ช่วยศาสตราจารย์ พงศกร ยิ้มสวัสดิ์  
วิรยา บัวประดิษฐ

### บรรณาธิการศิลป์

อธิโชค พิมพ์วิริยะกุล

### จัดทำแผนผังและลายเส้น

อนนต กรมณีโรจน์

### ขอขอบพระคุณ

วัดเขาแก้ววรวิหาร  
ชุมชนชาวไทยวน อำเภอเสนาให้ จังหวัดสระบุรี  
ชุมชนชาวลาวเวียง ตำบลม่วงงาม อำเภอเสนาให้ จังหวัดสระบุรี  
หอวัฒนธรรมพื้นบ้านไทยวน อำเภอเสนาให้ จังหวัดสระบุรี  
โยนกุธยาน ท่าน้ำศักดิ์สิทธิ์ อำเภอเสนาให้ จังหวัดสระบุรี  
กลุ่มทอผ้าบ้านต้นตาล อำเภอเสนาให้ จังหวัดสระบุรี







ศูนย์วิจัยและพัฒนา  
และพิพิธภัณฑ์

