

### บทที่ 3

#### ตัวหนังสือ

หนังสือ เป็นชื่อที่เรียกตามวัสดุที่ใช้ในการสร้างงานศิลปะ ขนาดความใหญ่ของตัวหนังสือก็ต่างกันออกไป แม้จะเรียกว่าหนังสือใหญ่ตามขนาดของตัวหนังสือก็ตาม

หนังสือแบ่งขนาดของตัวหนังสือออกเป็น หนังสือขนาดเล็ก หนังสือขนาดกลาง และหนังสือขนาดใหญ่ โดยใช้เกณฑ์ขนาดของตัวหนังสือเป็นเกณฑ์ในการแบ่ง<sup>1</sup> หนังสือขนาดเล็กมีความสูงประมาณ 0.5 – 1 เมตร หนังสือขนาดกลางมีความสูงประมาณ 1 – 1.5 เมตร และหนังสือขนาดใหญ่มีความสูงประมาณตั้งแต่ 1.5 – 2 เมตร ขึ้นไป

ตัวหนังสือที่ใช้แสดงนั้นมีอยู่ 2 ประเภทด้วยกันคือ ตัวหนังสือที่ใช้แสดงตอนกลางวัน และตัวหนังสือที่ใช้แสดงตอนกลางคืน ตัวหนังสือทั้งสองประเภทนี้จะต่างกันในสีที่ใช้ลงตัวหนังสือ ถ้าเป็นหนังสือที่ใช้แสดงตอนกลางวันตัวหนังสือจะเป็นสีหลากหลาย การลงสีต้องกระทำอย่างวิจิตรเช่นเดียวกับภาพเขียนที่ฝาผนังโบสถ์วิหาร<sup>2</sup> ส่วนหนังสือที่ใช้สำหรับการแสดงตอนกลางคืนจะไม่เน้นสีสันเท่าใดนัก เนื่องจากแสงไฟที่ใช้ในการแสดงมีกำลังขบสีให้เห็นได้เพียงเล็กน้อยเท่านั้น<sup>3</sup>

การแสดงหนังสือบางครั้งอาจใช้ผู้แสดงแทนตัวหนังสือประกอบการแสดงเพื่อสร้างความสนใจให้กับผู้ชม เช่น การแสดงเบิกโรง อาจใช้ผู้แสดงแต่งกายยืนเครื่องพระนาง ออกมาร่ายรำแทนการขีดหนังสือที่เรียกกันว่า “ระบำหน้าจอ” หรือบางครั้งก็ใช้ผู้แสดงแต่งกายเหมือนตัวละครหรือไขนออกมาแสดงแทรกกับการแสดงหนังสือ เรียกการแสดงประเภทนี้ว่า “หนังสือติดไขน”<sup>4</sup>

---

<sup>1</sup> สัมภาษณ์ ประเมษฐ์ บุญยะชัย, อาจารย์ 3 ระดับ 8 สถาบันนาฏดุริยางคศิลป์ กรมศิลปากร, 25 พฤศจิกายน 2542.

<sup>2</sup> มนตรี ตราโมท, การละเล่นของไทย (กรุงเทพมหานคร : กรมศิลปากร, 2502), หน้า 40.

<sup>3</sup> เรื่องเดียวกัน.

<sup>4</sup> เรื่องเดียวกัน, หน้า 298.

ในส่วนของคำว่า หนังสติ๊กโขน หรือ โขนติดหนังนั้น นายวีระ มีเหมื่อน ผู้เชี่ยวชาญการพากย์โขน-หนังใหญ่ ได้ให้ข้อมูลว่า การจะเรียกชื่อโขนนั้นให้พิจารณาจากการแสดงเป็นสำคัญ ถ้ามีการแสดงโขนประกอบการแสดงหนังมากกว่าก็จะเรียกการแสดงนี้ว่า "โขนติดหนัง" ในทำนองเดียวกัน ถ้าการแสดงนั้นใช้ผู้แสดงโขนประกอบการแสดงหนังน้อยกว่าก็จะเรียกการแสดงนี้ว่า "หนังสติ๊กโขน"<sup>5</sup>

ในบทนี้ผู้วิจัยจะกล่าวด้วยเรื่องของตัวหนัง กรรมวิธีการสร้างหนัง ประเภทหรือชนิดของตัวหนัง ตลอดจนกระทั่งการซ่อมแซมและการเก็บรักษา ซึ่งมีรายละเอียดดังต่อไปนี้

### 3.1 การสร้างหนังและประเภทของหนังใหญ่

หนังที่นิยมนำมาจัดเป็นลวดลายเพื่อประกอบในการแสดงนั้น โดยมากจะเป็นหนังโค เนื่องจากมีคุณสมบัติที่เหมาะสม เมื่อลอกหนังแล้วหนังจะอ่อนนุ่มนวลไปมาได้สะดวก ง่ายต่อการฉลุ และเมื่อหนังแห้งก็ไม่ย่นเหมาะแก่การที่จะทาบลงบนจอได้สวยงาม<sup>6</sup> บางกรณีอาจใช้หนังกระบือแทนหนังโค เนื่องจากขนาดของหนังกระบือมีความใหญ่กว่าหนังโคจึงเหมาะที่จะนำมาสร้างตัวหนังที่มีขนาดใหญ่

หนังอีกประเภทหนึ่งซึ่งจัดเป็นหนังเฉพาะในการสร้าง คือ หนังเสือ หนังหมี หรือโคตายพราย (โคที่ถูกเสือกัดตาย โคที่ถูกฟ้าผ่าตาย โคออกลูกตาย) หนังประเภทนี้ใช้สร้างตัวหนังเทพเจ้าได้แก่ หนังสติ๊กพระนารายณ์ หนังสติ๊กพระฤๅษี หนังสติ๊กพระอิศวร เพื่อความศักดิ์สิทธิ์ตามความเชื่อ ตัวหนังพระฤๅษีต้องทำด้วยหนังเสือหรือหนังหมี ส่วนหนังสติ๊กพระนารายณ์และหนังสติ๊กพระอิศวรต้องทำด้วยหนังโคตายพรายหรือหนังโคที่ถูกฟ้าผ่าตาย บางครั้งหนังเทพเจ้าทั้งสามองค์อาจใช้หนังโคตายพรายเป็นวัสดุในการสร้างทั้งสิ้น แต่กระนั้นวิธีการสร้างหนังเทพเจ้าหรือเรียกทั่วไปว่า "หนังเจ้าหรือหนังครู" ผู้สร้างต้องประกอบพิธีก่อนที่จะเขียนลายหรือสลักตัวหนัง โดยนุ่งหม้อด้วยเครื่องแต่งกายสีขาว ต้องรีบเขียนลายและสลักลายตัวหนังให้เสร็จภายในวันเดียวไม่ให้ข้ามคืน และต้องมีสิ่งของค้ำ

<sup>5</sup> สัมภาษณ์นายวีระ มีเหมื่อน, ศิลปินผู้เชี่ยวชาญการพากย์โขน-หนังใหญ่, 21 มกราคม 2542.

<sup>6</sup> ฝะอบ โปษะกฤษณะ, วรรณกรรมประกอบการเล่น "หนังใหญ่" วัดขนอน (สำนักนายกรัฐมนตรี, 2520), หน้า 9.

ครูหรือบายศรีปากชาม เครื่องกระยาบวชและหัวหมู อย่างละ 1 ชุด พร้อมกับเงินติดเทียน 6 บาท เป็นเครื่องบูชาครู สิ่งของบูชาเหล่านี้เมื่อเสร็จพิธีก็ให้เป็นประโยชน์ต่อผู้สลักหนัง เมื่อสลักเสร็จจึงระบายสีหนังทั้งสามตัว หนังรูปพระนารายณ์ระบายสีเขียว หนังรูปพระอิศวรระบายสีเหลืองอ่อนหรือปิดทอง รูปหนังเจ้าทั้งสามองค์ใช้ระบายสีต่าง ๆ ตามลายผ้านุ่งและกระหนก ผิดกับหนังธรรมดา เพราะนำใช้ตั้งแต่เบิกหน้าพระแต่เวลายังไม่ค่ำ<sup>7</sup> นอกจากนั้นไม้คาบหรือไม้ดับที่ใช้ติดตัวหนังเทพเจ้าทั้งสามองค์ต้องเป็นไม้ไผ่ผ่าซีก ความยาวเลยขนาดของตัวหนังเทพเจ้าประมาณ 50 เซนติเมตร สำหรับจับหนังเวลาแสดง ไม้ไผ่นี้ต้องนำไปเขียนหรือพลิกศพเวลาเผาอย่างน้อยหนึ่งศพ<sup>8</sup> หรืออาจใช้ไม้พาดบนโคงศพมาถากเหลาขนาดลำไม้ไผ่เอามาประกบหน้าหลัง แล้วใช้หวายผูกติดกัน คงเหลือส่วนล่างไว้จับเชิดประมาณ 50 เซนติเมตร การทำอย่างนี้เพื่อให้มีความขลังมากยิ่งขึ้น<sup>9</sup>

ก่อนที่จะสร้างตัวหนังใหญ่ ควรรู้จักประเภทหรือชนิดของตัวหนังเสียก่อน ซึ่งจำแนกออกเป็น 7 ประเภท คือ

1. หนังเทพเจ้า หนังเจ้า หรือหนังครู

- ประกอบด้วย
- หนังพระนารายณ์ (หนังหมายเลข 1 รูปภาพประกอบหน้า 74)<sup>\*</sup>
  - หนังพระฤๅษี (หนังหมายเลข 2 รูปภาพประกอบหน้า 75)
  - หนังพระอิศวร (หนังหมายเลข 3 รูปภาพประกอบหน้า 76)

2. หนังเฝ้าหรือหนังไหว้

เป็นรูปตัวละครตัวเดียว หรือ เรียกว่า หนังเดี่ยว ทำทำไหว้ หน้าเสี้ยว หรือหันข้าง นั่งพนมมือ ความสูงประมาณ 0.50 – 1 เมตร (ตัวอย่างหนังหมายเลข 16 รูปภาพประกอบหน้า 89)

<sup>7</sup> สมเด็จพระบรมราชาธิบดีทรงราชูปถัมภ์, “เรื่องหนังที่เล่นในงานมหรสพ”, ลัทธิธรรมเนียม ต่าง ๆ ฉบับหอสมุดแห่งชาติ (พระนคร : สำนักพิมพ์คลังวิทยา, 2504), หน้า 304-305.

<sup>8</sup> สัมภาษณ์ วีระ มีเหมือน, ผู้เชี่ยวชาญการพากย์โขน-หนังใหญ่, วันที่ 21 มกราคม 2542.

<sup>9</sup> กรมศิลปากร, “หนังใหญ่”, รวมงานนิพนธ์ของ อาคม สายาคม ผู้เชี่ยวชาญนาฏศิลป์ กรมศิลปากร (กรุงเทพมหานคร : กรมศิลปากร, 2525), หน้า 73.

\* ดูหมายเลขกำกับตัวหนังในท้ายบทที่ 3.

ต้นฉบับ หน้าขาดหาย

ต้นฉบับ หน้าขาดหาย

### วิธีฟอกหนัง\*

ในสมัยโบราณจะใช้มะเฟือง ข่า ใบส้ม นำมาผสมกันแล้วตำให้แตก ช่างบางคนอาจนำหนังสด ๆ มาตำพร้อมกัน แล้วหมักทิ้งไว้จนหนังหลุด จากนั้นนำหนังไปล้างให้สะอาด แล้วนำไปซึ้งกับกรอบไม้ตากลมจนแห้ง ช่างบางคนใช้มะเฟือง ข่า ใบส้ม มาตำเติมน้ำพอประมาณ นำผืนหนังที่ซูดตากแห้งแล้วมาแช่หมักทิ้งไว้ประมาณหนึ่งวัน นำหนังไปล้างให้สะอาดจึงซึ้งตากลมจนแห้ง เหตุที่ไม่นิยมนำหนังที่ฟอกแล้วไปผึ่งแดด เพราะความร้อนจากแสงอาทิตย์จะไปเร่งเซลล์หนังให้เกิดการตึงตัวอย่างเร็ว ทำให้นางย่นและเกิดเป็นฝ้าขาวที่ผืนหนัง

การฟอกหนังด้วยสับปะรด นำสับปะรดมาหั่นเป็นชิ้นเล็ก ๆ ทั้งเนื้อและเปลือก ใช้สับปะรดสามกิโลกรัมต่อน้ำหนักหนังสดสิบกิโลกรัม เติมน้ำพอประมาณ นำหนังมาแช่หมักทิ้งไว้ประมาณสองถึงห้าวัน หนังบางจะใช้เวลานหมักน้อยกว่าหนังหนา เมื่อหมักได้ที่แล้วจะเกิดลักษณะเป็นวุ้นไขมันที่ผืนหนัง นำหนังมาวางบนแผ่นไม้ใช้ช้อนหรือมีดที่ไม่คมขูดเอาวุ้นไขมันและขนออกทั้งสองด้าน ล้างให้สะอาดแล้วนำไปซึ้งตากลมไว้เหมือนวิธีแรก

การฟอกหนังด้วยน้ำส้มสายชู เป็นการฟอกที่นิยมกันมากในปัจจุบันนี้ เพราะสะดวกและใช้เวลาน้อย โดยใช้ น้ำส้มสายชูหนึ่งลิตร ผสมน้ำหนึ่งปีบ นำผืนหนังที่ซูดตากแห้งเอาขนและไขมันออกแล้วมาแช่น้ำให้นิ่ม แล้วนำไปหมักในอ่างที่ผสมน้ำส้มสายชู แช่ทิ้งไว้ประมาณสามชั่วโมง นำหนังไปล้างแล้วซึ้งตากลมไว้จนแห้ง...<sup>11</sup>

ผู้ช่วยศาสตราจารย์ สน สีสมาตริง นายสมพงษ์ แสงอร่ามรุ่งโรจน์ และนายสุรศักดิ์ รอดเพราะบุญ ได้อธิบายเทคนิคการทำหนังใหญ่วัดขนอนชุดใหญ่ ใน เอกสารประกอบการประชุมวิชาการ ของ คณะครุศาสตร์ จุฬาลงกรณ์มหาวิทยาลัย หัวข้อ "การศึกษาเกี่ยวกับการถ่ายทอดวัฒนธรรม : กรณีศึกษาหนังใหญ่วัดขนอน" วันที่ 8-9 กรกฎาคม 2537 บทความตอนหนึ่งว่า "... ขั้นตอนการเตรียมหนังหมายถึง การนำหนังไปฟอก หรือที่เรียกว่า "การฆ่าหนัง" ก่อนที่จะนำมาปรุ การฟอกหนังนั้นก็เพื่อให้ตัวหนังเมื่อทำเสร็จแล้วมีความคงรูปไม่ย่นหดตัวหรือเสียรูปเมื่อเก็บไว้นาน ๆ ขั้นตอนการเตรียมหนังในสมัยโบราณค่อนข้างจะยุ่งยากซับซ้อน คือ ได้หนังวัวมาแล้วจะต้องนำมาหมักในน้ำปูนขาวหรือน้ำเกลือเข้มข้นประมาณหนึ่งชั่วโมง แล้วนำไปซึ้งบนเสาดิ่ง

\* การฟอกหนัง หมายถึง การเตรียมหนังก่อนที่จะนำมาเขียนลาย หรือเรียกว่า "การฆ่าหนัง"

<sup>11</sup> วาที ทรัพย์สิน, "การทำรูปหนังใหญ่", เอกสารประกอบการนิทรรศการหนังใหญ่วัดขนอน ศูนย์วัฒนธรรมแห่งประเทศไทย 8-30 มิถุนายน 2534, (กรุงเทพมหานคร: อมรินทร์พริ้นติ้ง กรุ๊ป จำกัด, 2534), หน้า 9-10.

ไม้สี่เหลี่ยมจนแห้งดีแล้วจึงใช้มีดขูดเอาขนออกให้หมด จากนั้นเอาหนังที่แต่งจนสะอาดแล้วไปหมักในน้ำที่ทำจากต้นลำโพง หรือต้นกาสลัก (ต้นไม้ชนิดหนึ่งเป็นพืชล้มลุกที่พบได้ทั่วไปในเขตภาคกลาง) ใช้ทั้งใบของต้นลำโพงมาต้มน้ำ เอาหนังวัวที่เตรียมไว้ลงแช่ประมาณ 1 วัน 1 คืน (24 ชั่วโมง) แล้วนำหนังนั้นมาซึ่งบนสะดึงไม้อีกครั้งหนึ่ง ตากไว้ในที่ร่มประมาณ 2 วัน หรือจนแห้งสนิทก็พร้อมที่จะนำมาปรุได้

สำหรับโครงการหนังชุดใหม่นี้มิได้ใช้กรรมวิธีการเตรียมหนังแบบโบราณดังกล่าว เพราะไม่สามารถหาต้นกาสลักได้มากพอ แต่ได้หันมาใช้กรรมวิธีแบบใหม่ คือ การฟอกด้วยน้ำส้มสายชู ซึ่งกรรมวิธีนี้เป็นของกลุ่มช่างทางภาคใต้ในปัจจุบัน ดังเช่น อาจารย์สุชาติ ทรัพย์สิน เจ้าของคณะหนังตะลุง และช่างสลักลายหนังตะลุงที่จังหวัดนครศรีธรรมราช ซึ่งเป็นที่ยอมรับกันว่าใช้ได้ดีใกล้เคียงกับกรรมวิธีแบบโบราณ เข้าใจว่าน้ำส้มสายชูคงจะมีผลทำให้ตัวหนังที่แห้งแล้วไม่ดูดความชื้นอีก จึงสามารถคงสภาพได้ดี

กรรมวิธีการฟอกหนังด้วยน้ำส้มสายชูก็คือ นำหนังดิบ (ซึ่งฟอกมาแล้วครั้งหนึ่งจากองค์การฯ) ลงแช่ในน้ำให้นุ่มก่อน จากนั้นนำขึ้นมาแช่ลงในน้ำที่ผสมในน้ำส้มสายชูในอัตราส่วน น้ำส้มสายชู 1 ขวดกลมแม่โขง (750 มิลลิลิตร) ต่อน้ำธรรมดา 1 ปี๊บประมาณ 20 ลิตร ถ้าเป็นหนังขนาดตัวใหญ่อาจต้องใช้น้ำส้มสายชู 3 ขวดกลมแม่โขงต่อหนึ่งตัว แช่ทิ้งไว้ประมาณ 4-5 ชั่วโมง จนผืนหนังพองหนาและสีหนังเปลี่ยนเป็นผ้าขาวขุ่นทั้งผืนจึงถือว่าแช่ได้เวลา ให้นำขึ้นมาล้างเอาน้ำกรดส้มสายชูออก น้ำกรดส้มสายชูถูกล้างออกหมดหรือไม่ให้ใช้วิธีดมกลิ่นที่ผืนหนัง แล้วนำผืนหนังมาซึ่งบนสะดึงไม้ตรึงด้วยตะปู สะดิงไม้นี้ใช้ไม้กระดานหนากว้างประมาณ 6 นิ้ว หนา 1 นิ้ว ยาวประมาณ 2.5 เมตร จำนวน 8 แผ่น นำมาตอกเข้าเป็นกรอบไม้สี่เหลี่ยมผืนผ้า ซึ่งหนังไว้ในที่ร่มประมาณ 2 วัน หรือจนกว่าจะแห้งสนิทดีก็พร้อมที่จะนำมาปรุลายได้ตามต้องการ..."<sup>12</sup>

สำหรับหนังใหญ่วัดสว่างอารมณ์ อำเภอเมือง จังหวัดสิงห์บุรี ปัจจุบันมิได้จัดสร้างตัวหนังเนื่องจากมีตัวหนังที่สมบูรณ์พร้อมที่จะแสดงในตอนนั้น ๆ เพียงแต่มีการซ่อมแซมตัวหนังที่ชำรุดบางตัวเท่านั้น นายเปี่ยม สุภนกร ให้ข้อมูลเกี่ยวกับการสร้างตัวหนังใหญ่จากประสบการณ์ที่จัดสร้างขึ้นล่าสุดในปี พ.ศ. 2526 ซึ่งครั้งนั้นผู้สร้างหนังใหญ่ของวัดสว่างอารมณ์ประกอบด้วย นายเปี่ยม สุภนกร นายแส ดิษฐ์วิเศษ และนายสนุ่น อันเขียว ได้ร่วมกันสร้างตัวหนังใหญ่ลิงขาวขึ้น

<sup>12</sup> จุฬาลงกรณ์มหาวิทยาลัย, คณะครุศาสตร์, การศึกษาและการถ่ายทอดวัฒนธรรม : กรณีศึกษาหนังใหญ่วัดขนอน. เอกสารประกอบการประชุมทางวิชาการ, 8-9 กรกฎาคม 2537, (กรุงเทพมหานคร : บพิธการพิมพ์, 2537), หน้า 56.

แทนตัวลิงขาวเดิมที่ได้มีผู้มาขอยืมแล้วทำหายไป โดยได้ใช้ลายหรือรูปแบบในการสร้างจากตัวหนังสือดำซึ่งมีอยู่ก่อนแล้ว กรรมวิธีการสร้างได้เรียนรู้จากคำบอกเล่าและประสบการณ์จากรุ่นที่ ๗ มาทดลองในการสร้าง คำบอกเล่าและประสบการณ์ในการสร้างหนังสือนี้ นายเปี่ยม ศุภนคร ได้ใช้เวลาในการศึกษาเมื่อครั้งร่วมเดินทางกับคณะหนังสือวัดสว่างอารมณ์ไปแสดงในที่ต่าง ๆ

กรรมวิธีการเตรียมหนังสือและการฟอกหนังหรือการฆ่าหนังนั้น มีวิธีการเฉพาะหรืออาจกล่าวได้ว่าเป็นสูตรหรือเทคนิคเฉพาะ ถ้าทำผิดสูตรหรือผิดส่วนผสม ก็ไม่สามารถขูดหนังที่ติดอยู่กับผืนหนังออกได้ คุณภาพของหนังก็จะลดลง วิธีการฟอกหนังของนายเปี่ยม ศุภนคร มีขั้นตอนการทำดังนี้

1. การเตรียมหนัง โดยคัดเลือกหนังโคหรือหนังกระบือที่มีขนาดตามต้องการ เรียกว่า "หนังดิบ" คือ หนังที่ได้มาจากโรงฆ่าสัตว์หรือซื้อจากโรงฟอกหนัง หนังที่จะใช้สร้างตัวหนังสือใหญ่ ต้องสั่งพิเศษตามความเหมาะสมของตัวละครที่จะวาดลายลงบนผืนหนัง แหล่งหรือสถานที่จัดซื้อหนังจะสั่งซื้อจากโรงฆ่าสัตว์ในเขตจังหวัดสิงห์บุรี หรือจากผู้ที่มืออาชีพค้าหนังสัตว์ จากคำบอกเล่าของผู้ที่เคยมีอาชีพค้าหนังสัตว์ได้ให้ข้อมูลว่า "ประมาณปี พ.ศ. 2500 ราคาหนังกิไลละ 4-5 บาท จะขนส่งหนังทางเรือเข้ามายังกรุงเทพมหานครเพื่อที่จะนำส่งโรงงานทำรองเท้าอีกทอดหนึ่ง หนังดิบที่ได้มาจากโรงฆ่าสัตว์จะต้องนำมาล้างทำความสะอาด ขูดเนื้อและไขมันที่ติดหนังออกให้หมด และทาเกลือรักษาหนังไม่ให้เน่า จากนั้นจึงนำหนังตากแดดให้แห้งก่อนที่จะส่งขาย

ในเขตจังหวัดภาคกลางแหล่งค้าหนังที่มีชื่อเสียงในคุณภาพของหนังอยู่ที่ หมู่บ้านเอกราช อำเภอป่าโมก จังหวัดอ่างทอง ราคาหนังดิบในปัจจุบันขายกิโลกรัมละประมาณ 50-60 บาท หนังแต่ละผืนจะมีน้ำหนักประมาณ 30-50 กิโลกรัม<sup>13</sup>

(หนังที่ใช้สร้างตัวลิงขาววัดสว่างอารมณ์ใช้หนังกระบือเผือก โดยได้รับบริจาคจากชาวบ้านในหมู่บ้าน)

2. การแช่หนังในน้ำปูนขาวและเกลือ เมื่อคัดเลือกหนังดิบได้แล้วก็นำหนังนั้นมาหมักเกลือแช่กับน้ำปูนขาวในโถงที่เตรียมไว้ ประมาณ 1 วัน

---

<sup>13</sup> สัมภาษณ์ นายเปี่ยม ศุภนคร, ศิลปินผู้สร้างหนัง-ผู้แสดง-ผู้ถ่ายทอด วิธีการแสดงหนังสือใหญ่ วัดสว่างอารมณ์ จังหวัดสิงห์บุรี, 3 พฤศจิกายน 2542.



3. การขูดหนัง เมื่อหมักหนังได้ที่หรือครบกำหนดแล้วก็นำขึ้นมาล้างด้วยน้ำสะอาด และใช้มีดขูดขนที่ติดมากับหนังและสิ่งสกปรกที่ไม่ต้องการออกในลักษณะการขูดย้อนกลับตามทิศทางของขน

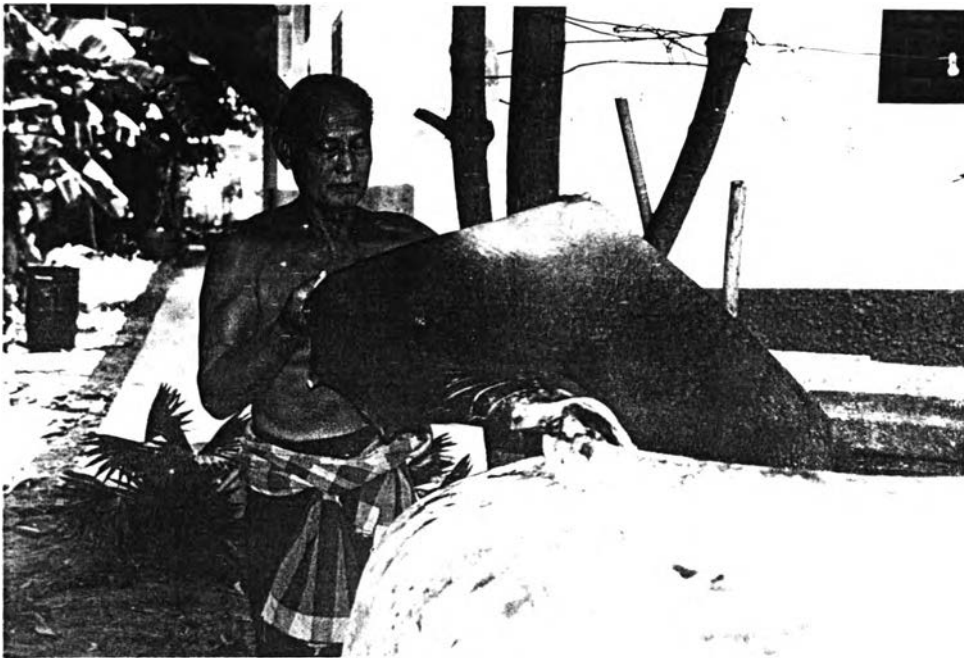
4. การขึ้นสะเก็ด เมื่อขูดขนที่ติดกับหนังออกหมดแล้วก็เจาะรูรอบผืนหนังขนาดพอให้เชือกไนลอนเส้นผ่านศูนย์กลางประมาณ 0.5 เซนติเมตร ร้อยผ่านได้ จากนั้นก็นำหนังไปขึ้นสะเก็ดไม้โดยเลือกใช้ไม้ที่มีขนาดความหนาประมาณ 1.5-2 นิ้ว ยาวประมาณ 2 เมตรขึ้นไป โดยกะประมาณให้ความยาวมากกว่าความใหญ่ของผืนหนัง จำนวนประมาณ 6 อันขึ้นไป (ทั้งนี้แล้วแต่ขนาดของผืนหนัง) ตอกไม้ดังกล่าวเป็นกรอบสี่เหลี่ยมโดยกะให้ขนาดกรอบไม้ใหญ่กว่าผืนหนัง จากนั้นใช้เชือกไนลอนขนาดเส้นผ่านศูนย์กลางประมาณ 0.5 เซนติเมตร ร้อยขอบหนังที่เจาะรูไว้ยึดติดกับกรอบไม้ดังกล่าวรอบผืนหนัง วิธีร้อยเชือกดังกล่าวต้องดึงหรือรั้งเชือกให้ตึงทุกส่วน เพื่อให้ผืนหนังจะได้ไม่ดึงหรือย่นเมื่อแห้งสนิท

5. การอัดเรียบ หลังจากที่ยิงหนังด้วยเชือกไนลอนบนสะเก็ดหรือกรอบไม้เรียบร้อยแล้ว ก็ใช้ไม้ที่มีขนาดใกล้เคียงกับกรอบไม้ดังกล่าวประมาณ 2-3 อัน ตอกทับกรอบไม้เพื่อไม่ให้หนังย่นและคงรูปเดิมไว้ ระหว่างไม้ที่ตอกทับผืนหนังนั้นต้องใช้ไม้ซี่เล็กหรือไม้ไผ่ผ่าซีก ขนาดพอประมาณสอดคั่นระหว่างผืนหนังกับไม้ที่ตอกทับหนังเพื่อป้องกันไม่ให้ผืนหนังติดกับกรอบไม้เมื่อแห้งสนิท

6. การตากแดด เมื่อผ่านกระบวนการอัดเรียบหรือการตึงหนังแล้ว ก็นำกรอบไม้หรือสะเก็ดที่ตึงหนังนั้นไปตากแดดโดยเลือกพื้นที่โล่งแจ้งมีแสงแดดอ่อน ๆ ผ่าน ผึ่งไว้ให้ผืนหนังแห้งสนิทประมาณ 3-4 วัน ก็จะได้ผืนหนังตามต้องการพร้อมที่จะลงลายต่อไป

7. การลงลายหนัง ขั้นตอนนี้เป็นกระบวนการที่สำคัญขั้นตอนหนึ่ง ต้องอาศัยผู้ที่มีความชำนาญในการเขียนลาย กำหนดลายตามต้องการลงบนตัวหนังก่อนที่จะแกะฉลุลายและลงสีในลำดับต่อไป วิธีการลงลายตัวละครบนผืนหนังใหญ่ของวัดสว่างอารมณ์เมื่อปี พ.ศ. 2526 ซึ่งเป็นปีล่าสุดที่สร้างหนังใหญ่ตัวลิงขาว โดยเลียนแบบจากลายของตัวลิงดำ ตกแต่งและเพิ่มเติมลวดลายตามความเหมาะสมเพื่อให้เกิดความต่างจากลายลิงดำเดิม

8. การแกะฉลุลาย เมื่อเขียนลายตัวละครบนผืนหนังได้ตามต้องการ ขั้นตอนต่อมาคือการแกะฉลุลายตามที่ได้เขียนไว้เพื่อแยกตัวหนังออกจากผืนหนังเดิม จากนั้นก็ตกแต่งลวดลายตามที่กำหนด



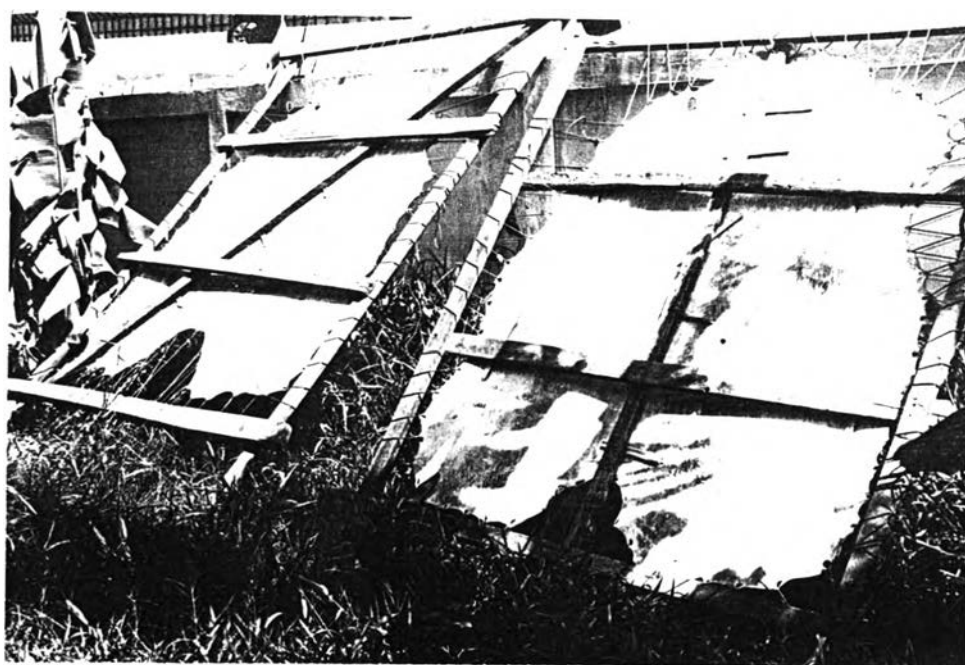
ภาพที่ 8 นายเปี่ยม ศุภนคร กำลังแช่ผืนหนังลงในน้ำปูนขาว  
(เอื้อเพื่อภาพถ่ายโดย อาจารย์ชจิต นาวิระ)



ภาพที่ 9 โองที่ใช้แช่หรือหมักหนัง  
เอื้อเพื่อภาพถ่ายโดย อาจารย์ชจิต นาวิระ



ภาพที่ 10 นายเปี่ยม ศุภนคร กำลังตริ้งหนังด้วยเชือกในลอนกับกรอบไม้  
(เอื้อเพื่อภาพถ่ายโดย อาจารย์ขจิต นาวิระ)



ภาพที่ 11 ผึงหนังในที่โล่งแจ้ง  
(เอื้อเพื่อภาพถ่ายโดย อาจารย์ขจิต นาวิระ)

9. การลงสี ขั้นตอนนี้เป็นกรเพิ่มควมสมจริงในตวหน่งเน้นลายที่เขียนไว้เพือให้เกิดควมน่สนใจ ล่สำหรับตวหน่งลิ่งขาววัดสว่างอรมณที่สร้งขึ้นในปี พ.ศ. 2526 กลุ่มผู้สร้งใช้สีที่ได้จากธรมชาติผสมกับสีทงวิทยาศาสตร์เพือควมคงทนของสี นายเปี่ยม ศุภนคร ให้ข้อคิดเกี่ยวกับการเลือกใช้สีระบายบนผืนหน่งว่า "สีที่ได้จากธรมชาติและสีทงวิทยาศาสตร์มีคุณสมบัติบงสีเท่กันนั้น จากการทดลองต้องนำสีท้งสองชนิดมาผสมกันจึงจะมีคุณสมบัติเหมาะสมที่ใช้ได้กับผืนหน่งใหญ่ และผู้สร้งหน่งสามารถผสมสีให้ดูเหมือนเป็นงานฝีมือรุ่นเก่าได้"<sup>14</sup>

10. การติดไม้คียบหรือไม้ดับ เมื่อลงสีตวหน่งเสร็จแล้วขั้นตอนสุดท้ายคือ การติดไม้คียบหรืออาจเรียกว่ไม้ดับ เพือใช้เป็นไม้จับหน่งเวลาเชิดในการแสดง ไม้คียบหรือไม้ดับนี้ใช้ไม้ไผ่ผ่าซีก ขนาดควมกว้างประมาณ 1 เซนติเมตร ยาวประมาณ 1.5-2 เมตร (ขนาดไม้ต้องยาวกว่ตวหน่ง) จำนวน 4 อัน โดยประกบคู่ไม้ต้งด้วยเส้นหวายลงบนตวหน่งประมาณ 3-4 จุด โดยการคะเนว่าไม้ติดกับตวหน่งอย่างแข็งแรงไม่เคลื่อนหลุด ระยะระหว่างไม้ดับห่างกันประมาณ 80-100 เซนติเมตร ท้งนี้ตามควมเหมาะสมของขนาดตวหน่ง ที่สำคัญต้องเหลือโคนไม้ไว้สำหรับจับเวลาเชิดประมาณ 50-60 เซนติเมตร

### 3.3 การออกแบบลายหน่ง

นายวาทิ ทรัพย์สิน อาจารย์พิเศษมหาวิทยาลัยศิลปากรได้อธิบายเกี่ยวกับวิธีการเขียนลายหน่งใหญ่ในเอกสารประกอบนิทรรศการหน่งใหญ่วัดชนอนฯ ไว้ว่า "การเขียนลายลงในผืนหน่งสมัยโบราณเขาเขม่ากันหม้อกบมะพร้าวเผาละลายกับน้ำข่าว ทาผืนหน่งให้ท้ว แล้วใช้ลูกสะบ้าขัดจนหน่งลื่นเป็นมัน ขั้นตอนนี้ผืนหน่งจะเป็นสีดำ แล้วใช้ดินสอพองเขียนลายตามต้องการ ปัจจุบันการเขียนลายไม่ต้องเตรียมผืนหน่งเป็นสีดำ โดยใช้ดินสอหรือปากกาเขียนลายเลย แต่การใช้ดินสอหรือปากกาหากเขียนผิดจะลบออกยากจึงนิยมใช้เหล็กแหลม "เหล็กจาร" เขียนลาย เพราะรอยเหล็กแหลมที่เขียนลงบนผืนหน่งสามารถลบออกได้ง่าย เพียงใช้น้ำลบลอยที่เขียนก็จะลบออกทันที

ช่างที่ไม่ชำนาญในการเขียนลายจะใช้วิธีการลอกลายเส้นจากรูปหน่งตวเก่าหรือลวดลายจากที่อื่น โดยใช้กระดาษไขวางทับ ลอกลายเส้นแล้วนำไปถ่ายเป็นพิมพ์เขียว นำมาติดบนผืนหน่งแล้วจึงแกะลุดตามลายเส้นนั้น ๆ

การลอกลายโดยใช้สีสเปรย์เป็นอีกกรวิธีหนึ่งที่นิยมในปัจจุบัน โดยการนำรูปหน่งที่แกะเสร็จแล้วเป็นแบบ นำมาวางทับบนผืนหน่ง แล้วใช้สีสเปรย์พ่น เมื่อเอาแบบออกลายก็จะติดอยู่บน

<sup>14</sup> สัมภาษณ์ นายเปี่ยม ศุภนคร, ศิลปินผู้สร้งหน่ง-ผู้แสดง-ถ่ายทอดวิธีการแสดงหน่งใหญ่วัดสว่างอรมณ อำเภอมือง จังหวัดสิงห์บุรี, 3 พฤศจิกายน 2542.

ผืนหนัง วิธีนี้เหมาะสำหรับช่างที่ไม่ชำนาญการเขียนลาย และสะดวกสำหรับการฝึกสอนเด็กรุ่นใหม่ให้เกิดความชำนาญในการแกะฉลุ..."<sup>15</sup>

ลวดลายที่ปรากฏบนผืนหนังเป็นลายตัวละคร อารูธ ต้นไม้ ที่เกี่ยวข้องกับวรรณคดีเรื่องรามเกียรติ์ตามจินตนาการของจิตรกร หรือศิลปินผู้สร้างสรรค์รูปตัวละคร ซึ่งโดยมากแล้วมักใช้วิธีการลอกแบบหรือถ่ายสำเนารูปตัวละครตัวหนึ่งแต่เดิมที่มีอยู่มาเป็นแบบในการสร้างหนังใหญ่รุ่นใหม่ แต่ก็พบปัญหาในการถ่ายสำเนาพิมพ์เขียวลายตัวหนัง คือ ลายที่ได้จากการถ่ายสำเนาต้นฉบับมักจะเลือนหรือขาดหายบางจุด หรือลายจากต้นฉบับนั้นไม่สมบูรณ์ จึงต้องเติมลายหรือสร้างลายขึ้นใหม่เพื่อให้สอดคล้องเหมาะสมกับลายที่มีอยู่แต่เดิม ดังนั้นในการเขียนลายซ่อมแซมหรือเพิ่มเติมลายก่อนที่จะนำไปเป็นแบบแกะฉลุหนังต่อไป ผู้สร้างหรือผู้เขียนลายจึงต้องเป็นผู้ที่มีความรู้ทางด้านลายไทยหรือลายของตัวหนังใหญ่เป็นอย่างดี

### 3.4 การแกะฉลุหรือการปรุลาย

การปรุลาย คือ การเจาะหรือตัดให้ผืนหนังโปร่งทะลุไปตามลวดลายของภาพเพื่อที่เวลาเชิดหน้าจอผ้าขาวจะได้มองเห็นเป็นลวดลายต่าง ๆ เมื่อหนังฟอกแห้งสนิทดีแล้วนำแผ่นพิมพ์เขียวที่ถ่ายจากกระดาษไขลายเส้นมาปิดลงบนผืนหนังด้วยกาวน้ำแล้วจึงปรุตามลายนั้น ๆ

การปรุลายต้องใช้เครื่องมือ 2 ประเภท ได้แก่ ประเภทเครื่องตอกและประเภทเครื่องตัด

- เครื่องมือตอก มีลักษณะเป็นแท่งเหล็กกลวงทรงกระบอก หรือที่เรียกว่า "ตัวมุก" หรือ "ตุ๊ดตู่" มีขนาดต่าง ๆ กัน ใช้ตอกเดินลาย การเดินลายด้วยตุ๊ดตู่มีทั้งแบบเป็นเส้นโปร่งตลอด โดยการตอกให้ติด ๆ กัน และเดินเส้นแบบเป็นเม็ด ๆ เช่น เส้นที่ใช้ล้อมบริเวณขอบของตัวหนัง เป็นต้น

- เครื่องมือตัด เครื่องมือตัดหนังที่ใช้อยู่ในปัจจุบันมีลักษณะเป็นมีดปลายแหลมขนาดเล็กคล้ายกระบอกปืน ใบมีดนี้ทำจากใบเลื่อยที่ใช้เลื่อยเหล็กตัดเป็นท่อน แล้วแต่งด้วยตะไบกับหินลับมีดจนได้รูป แล้วจึงใส่เข้ากับด้ามไม้ที่ทำเป็นพิเศษคล้ายด้ามปืน มีดนี้ใช้ตัดหรือเฉือนบริเวณที่ต้องการให้โปร่งเป็นช่อง เช่น ช่องไฟของตัวกนกหรือลายดอกไม้ เป็นต้น

<sup>15</sup> วาที ทวีพยัสิน, "การทำรูปหนังใหญ่", เอกสารประกอบนิทรรศการหนังใหญ่วัดขนอน ศูนย์วัฒนธรรมแห่งประเทศไทย 8-30 มิถุนายน 2534, (กรุงเทพมหานคร: อมรินทร์พริ้นติ้ง กรุ๊ป จำกัด, 2534), หน้า 11.

เครื่องมือตัดหนังนี้เป็นเครื่องมือที่ดัดแปลงขึ้นเพื่อความคล่องตัวในการทำงาน ซึ่งแต่เดิมจะใช้ส่วชนิดต่าง ๆ เช่น สิวหน้าตัด สิวตัดเฉียง ไซ้ตัดและเจียนหนังตามลายที่ต้องการ<sup>16</sup>



ภาพที่ 12 ลายหนังที่ลอกลายเสร็จแล้ว

(ภาพถ่ายจากเอกสารประกอบการประชุมทางวิชาการ การศึกษากับการถ่ายทอดวัฒนธรรม,  
คณะครุศาสตร์ จุฬาลงกรณ์มหาวิทยาลัย)

---

<sup>16</sup> จุฬาลงกรณ์มหาวิทยาลัย, คณะครุศาสตร์, การศึกษาและการถ่ายทอดวัฒนธรรม : กรณีศึกษาหนังใหญ่วัดขนอน. เอกสารประกอบการประชุมทางวิชาการ, 8-9 กรกฎาคม 2537, (กรุงเทพมหานคร : บพิธการพิมพ์, 2537), หน้า 57.



ภาพที่ 13 รูปหนังที่แกะเสร็จแล้ว

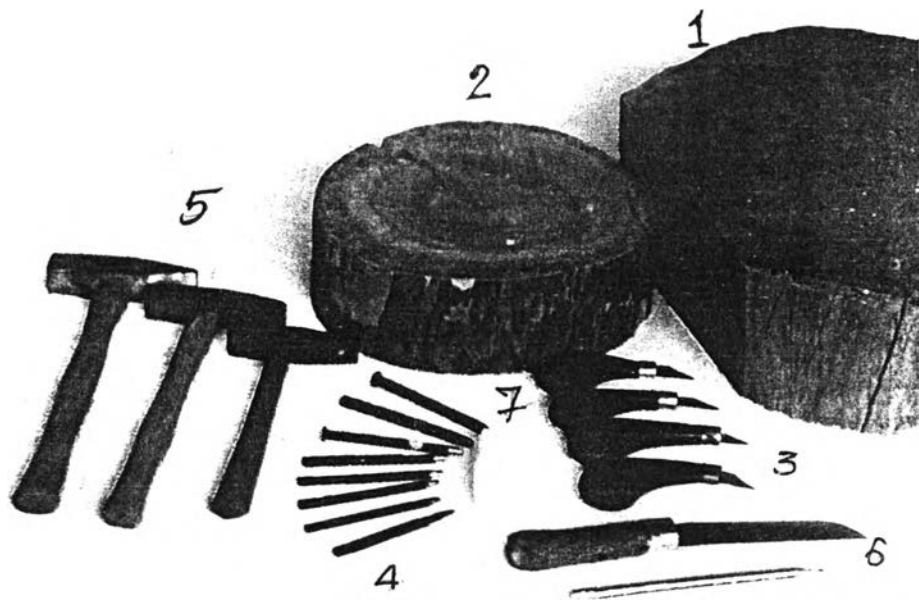
(ภาพถ่ายจากเอกสารประกอบการประชุมทางวิชาการ การศึกษากับการถ่ายทอดวัฒนธรรม,  
คณะครุศาสตร์ จุฬาลงกรณ์มหาวิทยาลัย)

#### เครื่องมือที่ใช้ในการแกะรูปหนังใหญ่

1. เชียงไม้เนื้อแข็งสำหรับรองตอก นิยมใช้ไม้มะขามและไม้หยี (ไม้ลูกหยี)
2. เชียงไม้เนื้ออ่อนสำหรับรองแกะ นิยมใช้ไม้ทั้งซึ่งเป็นไม้พื้นเมืองอยู่ทางภาคใต้ หากไม่มีไม้ทั้งใช้ไม้กระดานฉลุหรือเชียงแทนก็ได้
3. มีดแกะ ในสมัยโบราณทำด้วย "แกะ" ที่ใช้เกี่ยวข้าว ปัจจุบันใช้ใบเลื่อยตัดเหล็กลับ ส่วนปลายให้เป็นมุมประมาณ 30-45 องศา ส่วนที่ด้ามจะใช้ไม้แต่งให้โค้งมนเข้ากับอุ้งมือ ปลายมีดยาวออกจากด้ามประมาณหนึ่งนิ้ว
4. มุกหรือตุ้ตตุ้ ใช้ตอกลาย
5. ค้อนใช้ตีมุกตอกลาย
6. เหล็กแหลมใช้เขียนลาย

7. ชี้ผึ้งหรือเทียนไขใช้จุ่มปลายมีดและมุกเพื่อช่วยในการหล่อขึ้น<sup>17</sup>

การฉลุลายหนัง ช่างฉลุจะใช้มุกตอกลายและใช้มีดหรือสิ่วแกะลายในส่วนที่ต้องการให้  
ลอยตัวและรอบนอก การใช้เครื่องมือฉลุลวดลายขึ้นอยู่กับดุลยพินิจของช่างว่าจะใช้มีดแกะหรือ  
สิ่ว หรือมุกตอกลายจึงจะเหมาะสมกับลายนั้น ๆ<sup>18</sup>



ภาพที่ 14 อุปกรณ์ เครื่องมือชนิดต่าง ๆ ที่ใช้ในการประูหนัง

(ภาพถ่ายจากเอกสารประกอบการประชุมทางวิชาการ การศึกษากับการถ่ายทอดวัฒนธรรม,  
คณะครุศาสตร์ จุฬาลงกรณ์มหาวิทยาลัย)

<sup>17</sup> วาที ทรัพย์สิน, "การทำรูปหนังใหญ่", เอกสารประกอบการนิทรรศการหนังใหญ่วัดขนอน  
ศูนย์วัฒนธรรมแห่งประเทศไทย 8-30 มิถุนายน 2534, (กรุงเทพมหานคร: อมรินทร์พริ้นติ้ง กรุ๊ป  
จำกัด, 2534), หน้า 12.

<sup>18</sup> เรื่องเดียวกัน.





ภาพที่ 15 อุปกรณ์ระบายสีและสีที่ใช้ในการระบายสีหนังใหญ่  
(ภาพถ่ายจากเอกสารประกอบการประชุมทางวิชาการ การศึกษากับการถ่ายทอดวัฒนธรรม,  
คณะครุศาสตร์ จุฬาลงกรณ์มหาวิทยาลัย)

### 3.5 การระบายสีตัวหนัง

"นายช่างฉลาดวาดเขียน	เอาหนังพระโคเจียน
ให้พร้อมให้งามตามองค์	
ร่างเส้นรจนากะยารง	ช่างจำหลักลายลง
มุกกัตมุกเคียงเรียงรอย	
ช่วงแก้วระนกลายพรายพรอย	แร้ววงเคเรือลอย
ลอกประดับดอกแฝง	
ขเนจรจับง่าเรียวแรง	สอดสีเขียวแดง
ประดุดประเทียบเทียบองค์" <sup>19</sup>	

<sup>19</sup> ฝะอบ ไปชะกฤษณะ, วรรณกรรมประกอบการเล่นหนังใหญ่ วัดขนอน จังหวัดราชบุรี  
รายงานวิจัยโครงการเผยแพร่เอกลักษณ์ของไทยฯ (สำนักนายกรัฐมนตรี, 2520), หน้า 48.

จากบทไหว้ครูดังกล่าว ได้บรรยายวิธีการสร้างหนังตามขั้นตอนต่าง ๆ ซึ่งให้ภาพพจน์เกี่ยวกับการวาดรูปตัวหนัง การลงเส้นสี อุปกรณ์การแกะฉลุตัวหนัง ประเภทของตัวหนังมีทั้งหนังคนเजरหนังจับ หนังง่า นอกนั้นตัวหนังก็ลงสีดูสมจริง การลงสีตัวหนังนั้น นายวาที ทรัพย์สิน ได้บรรยายไว้ดังนี้

#### “การระบายสี

เมื่อแกะฉลอรูปร่างเสร็จ ช่างก็จะนำรูปหนังมาระบายสีตามความต้องการ ในสมัยโบราณสีที่ใช้ระบายส่วนใหญ่จะเป็นสีที่นำมาจากธรรมชาติ เช่น หมาก ขมิ้น และยางไม้ต่าง ๆ เป็นต้น หรือจากการผสมเพื่อให้ได้สีตามต้องการ เช่น

สีเขียว	ใช้จุนสีผสมกับน้ำมะนาวทา
สีแดง	ใช้น้ำฝางกับสารส้มทา
สีเหลือง	ใช้น้ำฝางทาแล้วเอาน้ำมะพร้าวถู
สีดำ	คือพื้นหนังเดิมที่เป็นสีดำ (เขม่าก้นหม้อหรือกาบมะพร้าวเผาละลายด้วยน้ำข้าว เช็ดทาผืนหนังให้ทั่วทั้งสองด้าน)
สีขาว	ใช้มีดขูดผืนหนังให้หมดสีดำ

ในปัจจุบันช่างแกะฉลุสามารถเลือกสีที่มีอยู่ในท้องตลาดมาใช้ระบาย แต่การระบายสีหนังใหญ่นั้นจำเป็นต้องเลือกสีที่สามารถซึมเข้าเนื้อหนังได้ สีที่นิยมนำมาใช้ระบายรูปหนังใหญ่ได้ดีก็คือ สีที่ผลิตจากธรรมชาติ สีดำใช้หมึกจีน สีอื่น ๆ จะใช้สีของนำมาละลายกับน้ำอุ่นให้ได้สีอ่อนแก่ตามต้องการ แล้วผสมเหล้าขาวเพื่อเป็นตัวช่วยในการซึมเข้าเนื้อหนัง เมื่อระบายสีเสร็จ สมัยโบราณจะใช้น้ำมันยางใสขาวเคลือบเพื่อให้เกิดความมันเป็นเงางาม อีกทั้งยังช่วยรักษาสภาพของสีและหนังให้คงทน ปัจจุบันช่างส่วนใหญ่นิยมใช้น้ำมันเคลือบเงาทาบเมื่อระบายสีเสร็จ

ขั้นตอนสุดท้ายของการทำรูปหนังใหญ่ก็คือ การผูกไม้สำหรับเชิด “ไม้ตบหนัง” หรือ “ไม้คืบหนัง” นิยมเอาไม้ไผ่แก่จัดที่มีเนื้อหนามาเหลาให้มีขนาดประมาณครึ่งนิ้วถึงหนึ่งนิ้ว ส่วนปลายจะเรียวเล็กกว่าส่วนโคนเล็กน้อย หนังใหญ่หนึ่งตัวจะใช้ไม้คืบสองคู่ โดยนำมาประกบกันแล้วใช้หวายผูกเป็นปล้องห่างกันพอประมาณ การผูกหวายก็มีเงื่อนไขสำคัญสำหรับผูกโดยเฉพาะ จากกรรมวิธีทั้งหมดจะเห็นได้ว่า การทำรูปหนังใหญ่ช่างต้องใช้ศิลปะตั้งแต่ขั้นแรกจนถึงขั้นสุดท้ายเลยทีเดียว<sup>20</sup>

<sup>20</sup> วาที ทรัพย์สิน, “การทำรูปหนังใหญ่”, เอกสารประกอบนิทรรศการหนังใหญ่วัดขนอน ศูนย์วัฒนธรรมแห่งประเทศไทย 8-30 มิถุนายน 2534, (กรุงเทพมหานคร: อมรินทร์พริ้นติ้ง กรุ๊ป จำกัด, 2534), หน้า 13.

การลงสีหนังประเภทหนึ่งที่ถูกสร้างสลักเอาพื้นตัวพื้นหน้าของตัวหนังออกให้เป็นสีขาวทั้งตัว โดยเฉพาะตัวนาง จะเรียกหนังนี้ว่า “นางหน้าเขวะ”<sup>21</sup>

ผู้ช่วยศาสตราจารย์สน สีมาตริง นายสมพงษ์ แสงอร่ามรุ่งโรจน์ และนายสุรศักดิ์ รอดเพราะบุญ ได้อธิบายเทคนิคการทำหนังใหญ่วัดขนอนชุดใหญ่เกี่ยวกับการเลือกใช้สี และการระบายสีหนังใหญ่ตามแบบฉบับของคำบอกเล่าและบันทึกต่าง ๆ เมื่อนำมาทดลองวัสดุที่ใช้สีธรรมชาติไม่ให้สีตามที่ต้องการ เช่น

สีที่ต้องการ	วิธีทำ	ผลการทดลอง
สีเหลือง	แก่นไม้ฝางต้มน้ำ	สีแดงหม่น
สีเขียว	จุนสีละลายน้ำ	สีฟ้าจาง

สรุปผลการใช้สีสำหรับระบายตัวหนังใหญ่ได้ดังนี้

1. สีดำ แรกทีเดียวใช้ฝุ่นสีดำ แต่ฝุ่นสีดำมีข้อเสียบางอย่าง เช่น เนื้อสีหนาเกินไป ไม่ทึบ แล่งเท่าที่ควร และหาซื้อยาก จึงเปลี่ยนใช้หมึกจีนแทน โดยผสมน้ำในอัตราส่วน 1:5 ผสมด้วยฝุ่นขาวและฝุ่นแดง เหตุผลที่ผสมหมึกจีนให้เจือจางเพราะต้องการให้น้ำหมึกแทรกซึมเข้าไปในเนื้อหนังสีจะคงทน

2. สีเหลืองแดง ใช้น้ำต้มแก่นไม้ฝาง แก่นขนุน และน้ำยางรงผสมกัน
3. สีน้ำตาลแดง ใช้น้ำต้มแก่นไม้ฝาง แก่นขนุน และน้ำหมากผสมกัน
4. สีเขียว สีเขียวหลายแบบ เช่น
  - เขียว ใช้จุนสีผสมกับฝุ่นเขียว
  - เขียวอมเหลือง น้ำจุนสีผสมฝุ่นเขียว ยางรง แก่นขนุน
  - เขียวสนิมทองแดง ใช้ส่วนผสมเดิม เดิมฝุ่นสีฟ้าลงเล็กน้อย

การระบายสีตัวหนังจะใช้วิธีระบายสีเป็นส่วน ๆ ตามสีที่เห็นจากตัวหนังต้นแบบ จึงต้องใช้วิธีเขียนเส้นสีขาวเน้นภายหลัง เมื่อระบายสีเสร็จแล้วขั้นต่อมาคือการเคลือบตัวหนังด้วยน้ำยา

<sup>21</sup> สมเด็จพระยาอดิราชานุภาพ, “ตำราเล่นหนังในงานมหรสพ”, ลัทธิธรรมเนียม ต่าง ๆ ฉบับหอสมุดแห่งชาติ (พระนคร : คลังวิทยา, 2504), หน้า 303.

สเปร์ฟิกสทิฟ เพื่อให้สีคงทนและไม่หลุดเมื่อถูกความชื้น เสร็จขั้นนี้ก็สามารณนำตัวหนังไปใส่ไม้คียบพร้อมที่จะนำออกใช้งานได้<sup>22</sup>

### 3.5.1 การระบายสีตัวหนังลิงขาว\* ของวัดสว่างอารมณ์

สีที่ใช้ระบายตัวหนังลิงขาวนั้น นายเปี่ยม ศุภนคร ให้ข้อมูลว่าใช้สีจากธรรมชาติตามคำบอกเล่าของรุ่นพี่และสีจากการสังเคราะห์หรือสีวิทยาศาสตร์ผสมกันเพื่อความคงทน ซึ่งสีที่ใช้สำหรับระบายตัวหนังลิงขาวจะใช้สีแดง สีเขียว สีดำ ระบายลงบนตัวหนัง ส่วนสีขาวยังจะใช้สีพื้นของหนังที่ขูดทำความสะอาดแล้วก่อนที่จะลงสี

การระบายสีจะระบายสีตามที่ได้กำหนดไว้ด้วยลายต่าง ๆ เช่น เครื่องประดับตัวลิงขาวจะลงด้วยสีแดง ลายใบไม้ ดอกไม้ จะลงด้วยสีเขียวและสีแดง ตามความเหมาะสม ลูกตาคิ้ว และลายเส้นจะลงด้วยสีดำ เป็นต้น สำหรับอุปกรณ์ที่ใช้จุ่มสีระบายตัวหนัง จะใช้ฟู่กันทาสีขนาดต่าง ๆ ตามความเหมาะสมของลายสีที่จะระบายสี<sup>23</sup>

## 3.6 การซ่อมแซมหนังใหญ่

สำหรับตัวหนังที่ชำรุดเนื่องจากสภาพกาลเวลาของตัวหนังแล้ว การเคลื่อนย้ายเพื่อการแสดงก็มีโอกาสทำให้ตัวหนังเกิดการชำรุดหรือฉีกขาดได้ จำเป็นต้องดูแลและซ่อมแซมตัวหนังให้คงสภาพสมบูรณ์ตามความเหมาะสมมากที่สุด การซ่อมแซมจะใช้ลวดเป็นอุปกรณ์ยึดหรือเชื่อมติดรอยฉีกขาดของหนัง ในกรณีของชิ้นส่วนที่หลุดหรือฉีกขาดนั้นยังคงอยู่ ทั้งนี้ขึ้นอยู่กับดุลยพินิจของผู้ซ่อมแซมหนังใหญ่เองว่าชิ้นส่วนที่ฉีกขาดนั้นสามารถนำกลับมาเชื่อมต่อรอยเดิมได้หรือไม่ ถ้าสุดท้ายก็จะต้องเก็บชิ้นส่วนที่หลุดหรือฉีกขาดไว้ เพื่อนำไปซ่อมแซมกับตัวหนังตัวอื่นที่สามารถซ่อม

<sup>22</sup> จุฬาลงกรณ์มหาวิทยาลัย, คณะครุศาสตร์, การศึกษาและการถ่ายทอดวัฒนธรรม : กรณีศึกษาหนังใหญ่วัดขนอน, เอกสารประกอบการประชุมทางวิชาการ, 8-9 กรกฎาคม 2537, (กรุงเทพมหานคร : บพิธการพิมพ์, 2537), หน้า 58.

\* ตัวหนังหมายเลข 6

<sup>23</sup> สัมภาษณ์ นายเปี่ยม ศุภนคร, ศิลปินผู้สร้าง-ผู้แสดง-ถ่ายทอดวิธีการแสดงหนังใหญ่วัดสว่างอารมณ์ อำเภอเมือง จังหวัดสิงห์บุรี, 3 พฤศจิกายน 2542.

แหลมได้ในโอกาสต่อไป ส่วนตัวที่ลายฉีกขาดหรือชำรุดสุดวิสัยในการซ่อมก็จะเก็บรักษานำออกแสดงให้น้อยที่สุด หรือต้องดูแลเป็นพิเศษมากกว่าตัวหนึ่งตัวอื่น ๆ<sup>24</sup>

### 3.7 การเก็บรักษาหนังใหญ่

หนังใหญ่จำนวน 270 ตัว โดยประมาณของวัดสว่างอารมณ์ จังหวัดสิงห์บุรี ถูกจัดเก็บวางซ้อนกันอยู่ในลังไม้ขนาดความกว้างประมาณ 2.5 เมตร ยาวประมาณ 3 เมตร สูงจากพื้นประมาณ 2.5 เมตร มีฝากระดานไม้ติดบานพับขนาดประมาณ 5 นิ้วจำนวน 3 อัน สำหรับเปิด-ปิดลังซึ่งมีความแข็งแรงแน่นหนา การเปิดปิดลังที่เก็บหนังใหญ่นี้ต้องใช้กำลังคนตั้งแต่ 3 คนขึ้นไปช่วยดึงฝากระดานไม้บนลังขึ้น-ลง เมื่อเปิดลังไม้จะต้องใช้ไม้ที่มีความกว้างประมาณ 3-4 นิ้ว หนาประมาณ 1-2 นิ้ว ยาวประมาณ 2.5 เมตร ค้ำระหว่างฝากระดานไม้กับปากลังเพื่อช่วยทุ่นแรงในการเปิด-ปิดลัง

ชั้นบนสุดของตัวหนังที่ซ้อนกันอยู่นั้นจะเป็นกรอบไม้ประกบหน้าหลังสำหรับเก็บตัวหนังเทพเจ้าหรือหนังครุ หนังลูกศร หนังโต๊ะหมุ่มบูชา กรอบไม้นี้จะแยกเก็บตัวหนังที่ใช้ในกระบวนการไหว้ครุเบิกหน้าพระก่อนการแสดงหนังใหญ่ โดยลักษณะของกรอบไม้จะทำด้วยไม้อัดความหนาประมาณ 0.5 มิลลิเมตร กว้างประมาณ 1.5 เมตร ยาวหรือสูงประมาณ 2.5 เมตร ประขอบกระดานด้วยไม้ขนาดความกว้างประมาณ 1 นิ้ว หนาประมาณ 1 นิ้ว ตีประกบทั้ง 4 ด้าน จำนวน 4 ชั้นใช้เก็บหนังครุโดยเรียงตัวหนังครุ หนังลูกศร และหนังโต๊ะหมุ่มบูชาซ้อนกันบนแผ่นกระดานและปิดด้วยกรอบไม้อีกแผ่นด้านบน มีดกรอบไม้ทั้งสองหรือแผ่นกระดานทั้งสองด้วยเชือกไนลอนทั้งสี่มุมของกรอบไม้ เป็นการแยกการเก็บตัวหนังเทพเจ้าหรือหนังครุออกจากตัวหนังประเภทอื่น ๆ ลังไม้นี้ นอกจากจะใช้เป็นที่เก็บตัวหนังแล้ว ยังใช้เป็นที่เก็บจอหนังรุ่นเก่าที่เสื่อมสภาพไม่สามารถใช้ได้อีก ซึ่งทางวัดยังคงเก็บรักษาอยู่ในมุมหนึ่งของลังไม้ ส่วนจอหนังที่คงสภาพสมบูรณ์นำใช้แสดงอยู่ในปัจจุบันได้พับเก็บอยู่ในถุงผ้าวางอยู่อีกมุมหนึ่งของลังเช่นกัน อาจกล่าวได้ว่าอุปกรณ์ที่เกี่ยวข้องกับการแสดงหนังใหญ่สิ่งใดที่สามารถจัดเก็บลงลังได้ ทางกลุ่มผู้แสดงหนังใหญ่ก็จะจัดเก็บรวมไว้ในลังที่เดียว เพื่อสะดวกและความเป็นระเบียบในการจัดเก็บและนำออกใช้แสดง นอกจากลังไม้จะเป็นที่จัดเก็บตัวหนังใหญ่ จอหนังใหญ่แล้ว ผู้วิจัยพบว่าเสื้อผ้าที่ใช้ในการแสดงหนังใหญ่บางชุด

<sup>24</sup> สัมภาษณ์ นายเปี่ยม ศุภนคร, ศิลปินผู้สร้าง-ผู้แสดง-ถ่ายทอดวิธีการแสดงหนังใหญ่ วัดสว่างอารมณ์ อำเภอเมือง จังหวัดสิงห์บุรี, 3 พฤศจิกายน 2542.

ก็ถูกรวมอยู่ในถุงผ้าและวางซ้อนกันอยู่ในลังไม้เช่นกัน ลังไม้ถูกจัดวางอยู่บริเวณมุมทางด้านทิศใต้ภายในศาลาการเปรียญวัดสว่างอารมณ์ มุมนศาลาการเปรียญทิศนี้นอกจากใช้วางลังเก็บตัวหนังสือใหญ่และอุปกรณ์การแสดงหนังสือแล้ว ด้านข้างลังยังใช้วางสปอตไลท์พร้อมขาตั้งที่ให้แสงสว่างในการแสดงเช่นกัน

ตัวหนังสือที่ใช้ในการแสดงเบิกโรงชุดจับลิงหัวค้ำ และแสดงจับเรื่องตอนศึกทศกัณฐ์ครั้งที่ 5 (รบครั้งที่ 5) ของคณะหนังสือใหญ่วัดสว่างอารมณ์ ตำบลตันโพธิ์ อำเภอเมือง จังหวัดสิงห์บุรี ใช้ตัวหนังสือแสดงทั้งสิ้นจำนวน 49 ตัว โดยเรียงลำดับตัวหนังสือที่ใช้แสดงตามลำดับดังนี้



หนังสือหมายเลข 1

ชื่อตัวละคร

พระนารายณ์

ประเภทหนังสือ

หนังสือเทพเจ้า (หนังสือครู)

หนังสือเพลง

สร้างประมาณ ปี พ.ศ.

ไม่ทราบแน่ชัด ประมาณก่อนปี 2418

สร้างโดย (ได้มาจาก)

สืบทอดมาแต่สมัยกรุงเปี้ย



หนังหมายเลข 2

ชื่อตัวละคร

พระฤๅษี

ประเภทหนัง

หนังเทพเจ้า (หนังครู)

สร้างประมาณ ปี พ.ศ.

ไม่ทราบแน่ชัด ประมาณก่อนปี 2418

สร้างโดย (ได้มาจาก)

สืบทอดมาแต่สมัยครูเปี้ย





หนังสือหมายเลข 3

ชื่อตัวละคร

พระอิศวร

ประเภทหนังสือ

หนังสือเทพเจ้า (หนังสือครู)

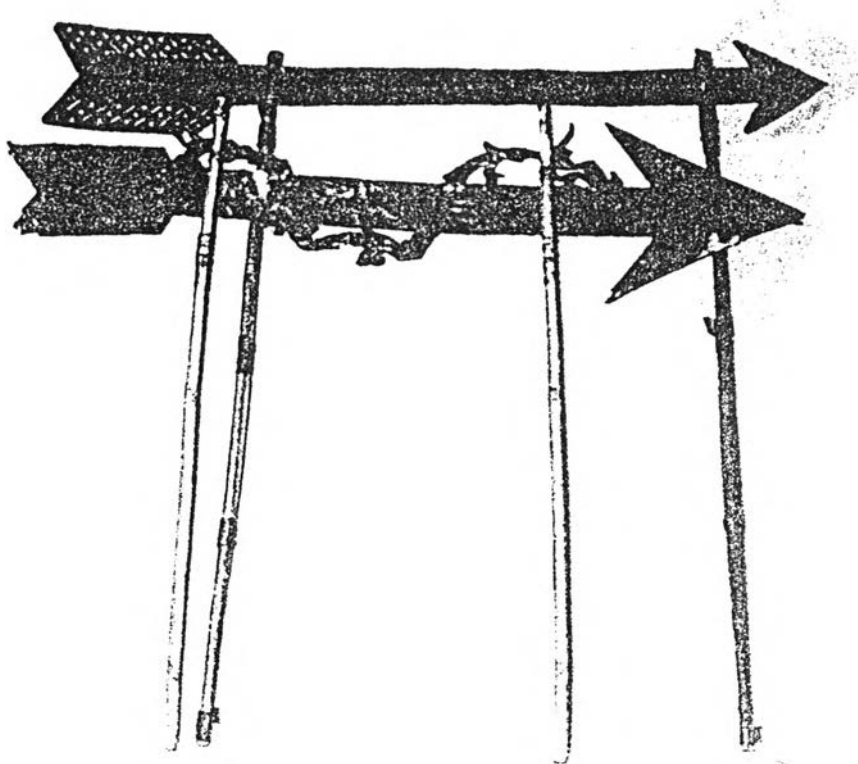
หนังสือเพลง

สร้างประมาณ ปี พ.ศ.

ไม่ทราบแน่ชัด ประมาณก่อนปี 2418

สร้างโดย (ได้มาจาก)

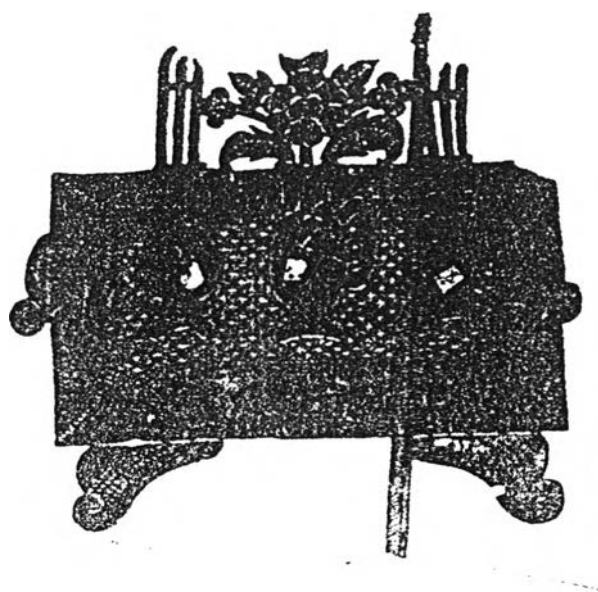
สืบทอดมาแต่สมัยครูเปี้ย



หมายเลข 4

ชื่อตัวละคร  
ประเภทหนัง

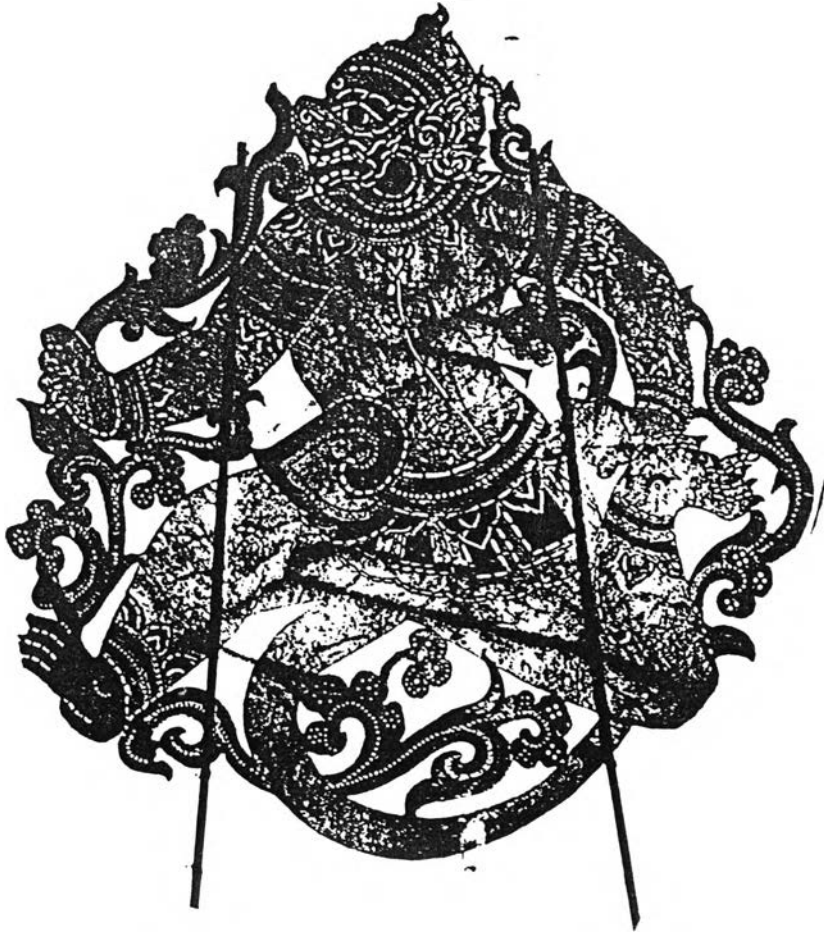
ลูกศร  
หนังเบ็ดเตล็ด



หนังสือหมายเลข 5

ชื่อตัวละคร  
ประเภทหนังสือ

หนังสือรูปโต๊ะหมู่บูชา  
หนังสือเบ็ดเตล็ด



หนังหมายเลข 6

ชื่อตัวละคร

ลิงขาว

ประเภทหนัง

หนังคนเนจร (หนังเดี่ยว)

ใช้แสดงเรื่องรามเกียรติ์ตอน

เบิกโรง จับลิงหัวค้ำ

สร้างประมาณ ปี พ.ศ.

2526

สร้างโดย

นายเปี่ยม ศุภนคร

นายแส ดิษฐ์วิเศษ

นายสนุ่น คงเขียว



หนังหมายเลข 7

ชื่อตัวละคร

ลิงดำ

ประเภทหนัง

หนังคนเนจร (หนังเดี่ยว)

ใช้แสดงเรื่องรามเกียรติ์ตอน

เบ็กรอง จับลิงหัวดำ

สร้างประมาณ ปี พ.ศ.

ไม่ทราบแน่ชัด ประมาณก่อนปี 2418

สร้างโดย (ได้มาจาก)

สืบทอดมาแต่สมัยกรุงเป็ย



หมายเลข 8

ชื่อตัวละคร

ลิงขาวจับลิงดำ

ประเภทหนัง

หนังจับ (จับ 1)

หนังแดง

ใช้แสดงเรื่องรามเกียรติ์ตอน

เบ็กรัง จับลิงหัวค้ำ



น้ํงหมายเลข 9

ช้ํอตัวละคร

ล้ํงขาวจ้ํบล้ํงด้ํา

ประภาทน้ํง

น้ํงจ้ํบ (จ้ํบ 2)

ช้ํงแสดงเรื่ํองรามเก้ํยรดี้ํตอน

เบ้ํกโรง จ้ํบล้ํงห้ํวค้ํา



หนังสือหมายเลข 10

ชื่อตัวละคร

สิงขาวจับสิงดำ

ประเภทหนังสือ

หนังสือจับ (จับ 3)

ใช้แสดงเรื่องรามเกียรติ์ตอน

เบ็กรัง จับสิงหัวค้ำ





หนังสือหมายเลข 11

ชื่อตัวละคร

พระฤๅษี

ประเภทหนังสือ

หนังสือเนเจอร์

ใช้แสดงเรื่องราวมเกียรติ์ตอน

เบ็กรอง จับลึงหัวค้ำ



หมายเลข 12

ชื่อตัวละคร

ลิงขาวจับลิงดำ

ประเภทหนัง

หนังจับ (เดี่ยว)

ใช้แสดงเรื่องรามเกียรติ์ตอน

เบ็กรัง จับลิงหัวค้ำ



หนังหมายเลข 13

ชื่อตัวละคร

สองกอง\* (นายทหารระเวนข่าวของเมืองลγκα)

ประเภทหนัง

หนังคนเฒ่า

---

\* นายประเมษฐ์ บุณยะชัย ให้ข้อคิดเห็นว่ามันจะเป็นตัวหนังกาก หรือหนังเบ็ดเตล็ด หนังตัวตลก



หนังสือหมายเลข 14

ชื่อตัวละคร

สองกอง (นายทหารตระเวนข่าวของเมืองลγκα)

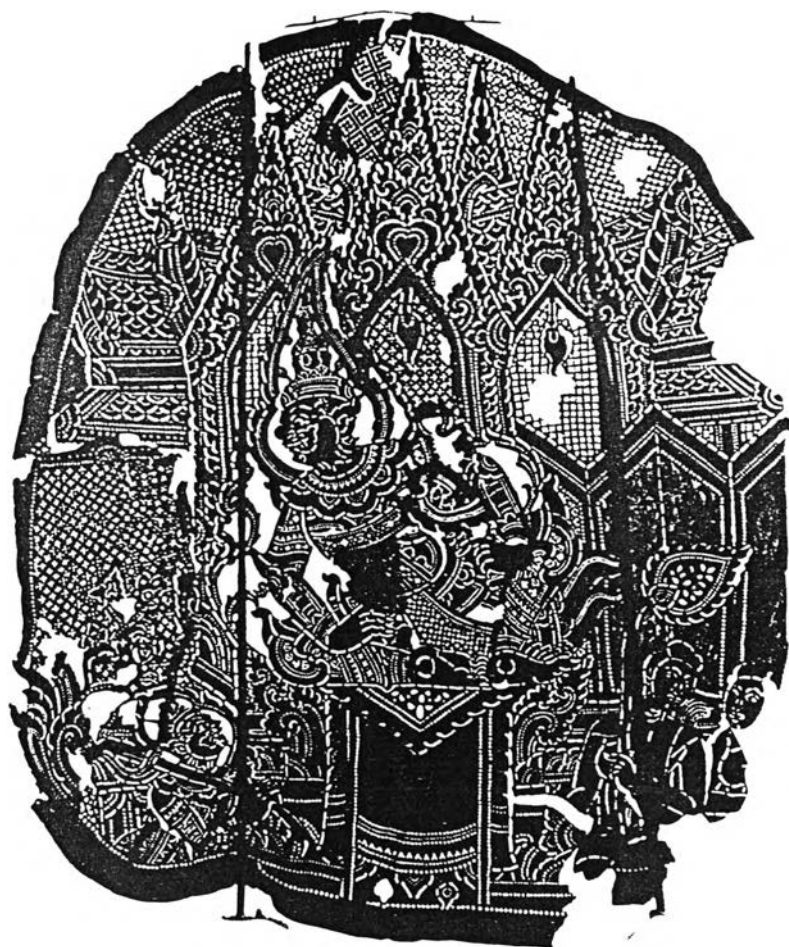
นางสามะนักขา\*

ประเภทหนังสือ

หนังสือเนจ

\*หมายเหตุ นายเปี่ยม ศุภนคร ให้ข้อมูลชื่อตัวละคร

นายประเมษฐ์ บุณยะชัย ให้ข้อคิดเห็นว่ามันจะเป็นตัวหนังกาก หรือหนังสือเบ็ดเตล็ด หนังสือตลก



หน้าหมายเลข 15

ชื่อตัวละคร

ทศกัณฐ์นั่งเมือง

ประเภทหนัง

หนังปราสาท

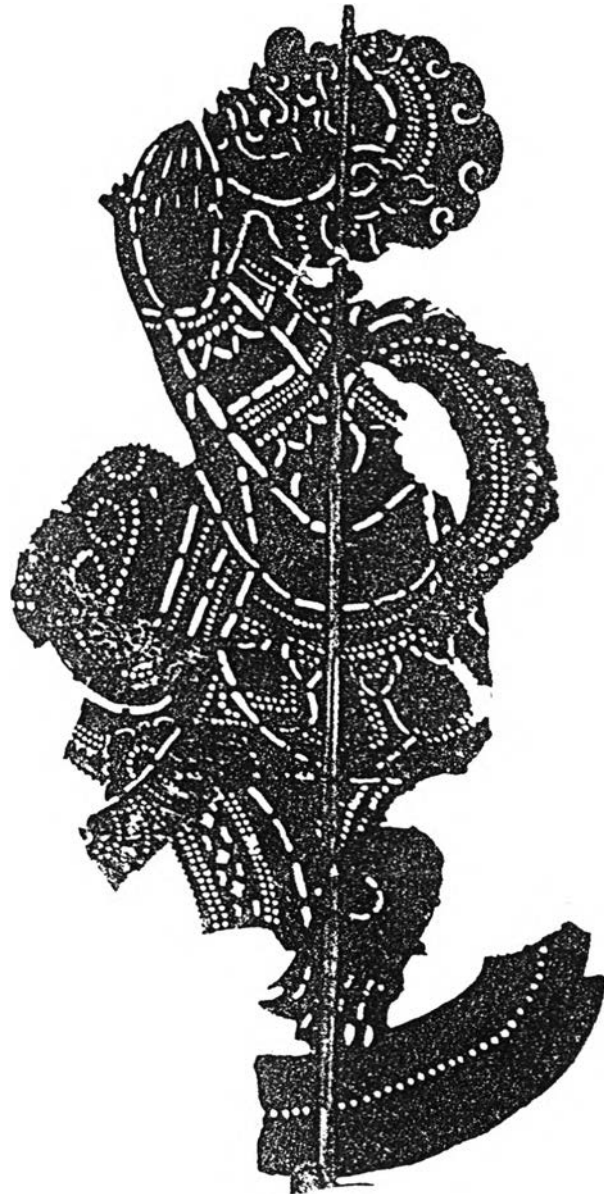


หนังหมายเลข 16

ชื่อตัวละคร	หนังเฝ้าฝ้ายยักษ์ตัวที่ 1 (มโหธร)*
ประเภทหนัง	หนังเฝ้า

\* การเชิดตัวหนังตามบทที่พากย์ในการแสดง

นายประเมษฐ์ บุณยะชัย ให้ข้อคิดเห็นว่ามันจะเป็นตัวหนังกาก หรือหนังเบ็ดเตล็ด หนังตัวตลก



หนังสือหมายเลข 17

ชื่อตัวละคร  
ประเภทหนังสือ

หนังสือฝ่ายยักษ์ตัวที่ 2\*  
หนังสือ

---

\* นายประเมษฐ์ บุณยะชัย ให้ข้อมูลว่าน่าจะเป็นยักษ์เสนา



หนังสือหมายเลข 18

ชื่อตัวละคร

ประเภทหนัง

เซนซัง

หนังเซน (หนังเบ็ดเตล็ด)





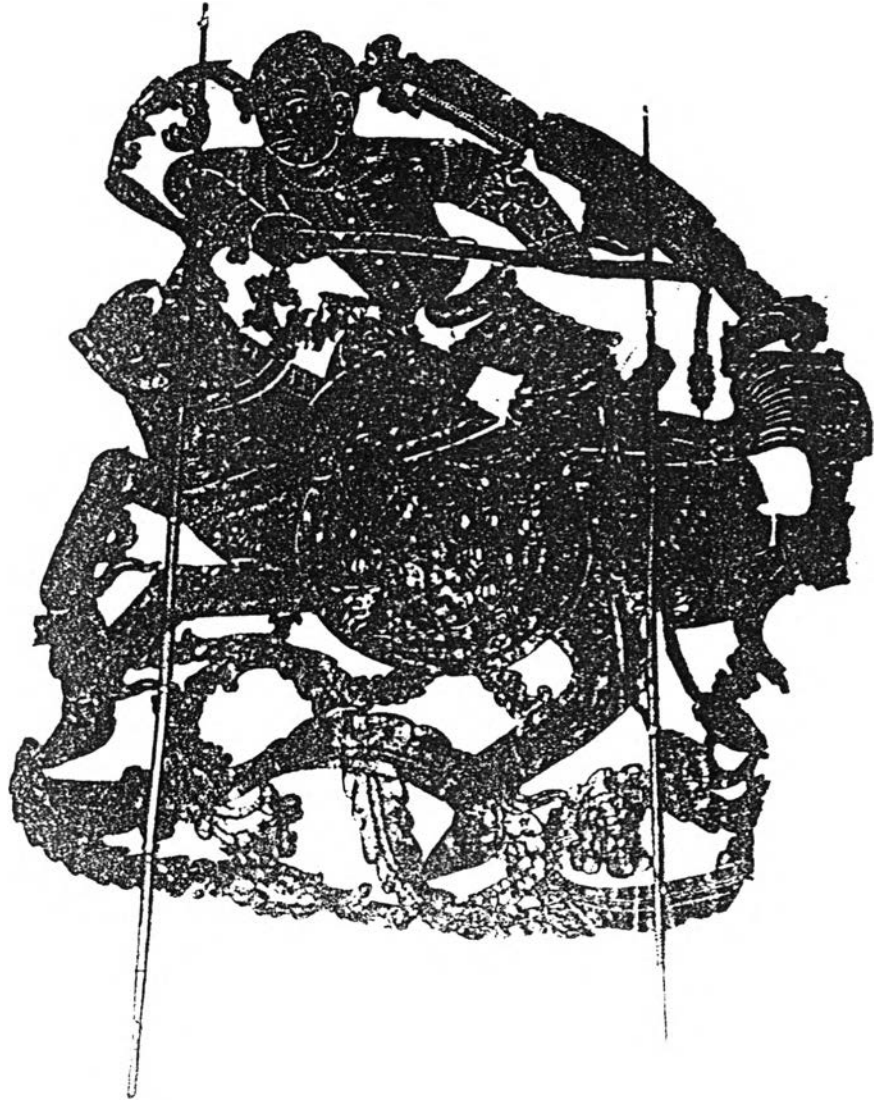
หมายเลข 19

ชื่อตัวละคร

เขนมา

ประเภทหนัง

หนังเขน (หนังเบ็ดเตล็ด)



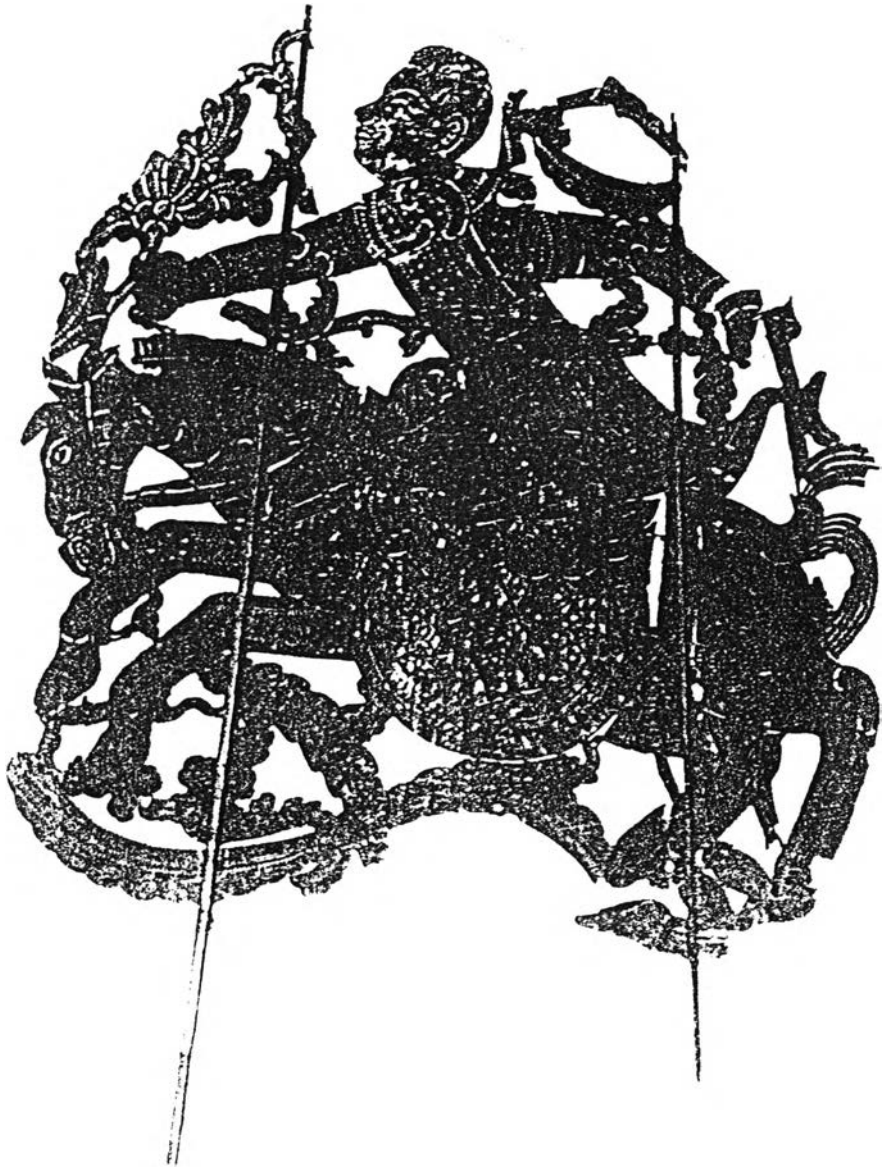
หนังสือหมายเลข 20

ชื่อตัวละคร

เขนม้า

ประเภทหนังสือ

หนังสือเขน (หนังสือเปิดเตล็ด)



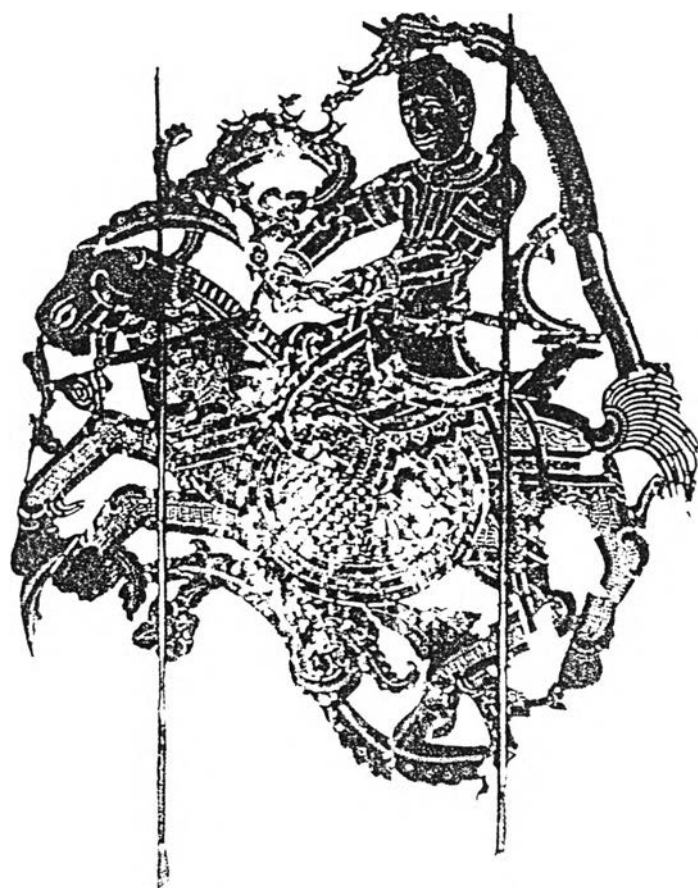
หมายเลข 21

ชื่อตัวละคร

เขนมา

ประเภทหนัง

หนังเขน (หนังเบ็ดเตล็ด)



หนังสือหมายเลข 22

ชื่อตัวละคร

เขนฆ่า

ประเภทหนังสือ

หนังสือ (หนังสือเบ็ดเตล็ด)



หน้าหมายเลข 23

ชื่อตัวละคร

นนทักษ์ (สองราวันนนทักษ์)\*

ประเภทหนังสือ

หนังสือ

---

\* หมายเหตุ นายเปี่ยม ศุภนคร ผู้ให้ข้อมูลชื่อตัวหนังสือ



หน้าหมายเลข 24

ชื่อตัวละคร

นนทักษณ์ (สองสารินนนทักษณ์)\*

ประเภทหนัง

หนังง่า

---

\* หมายถึง นายเปี่ยม ศุภนคร ผู้ให้ข้อมูลชื่อตัวหนัง



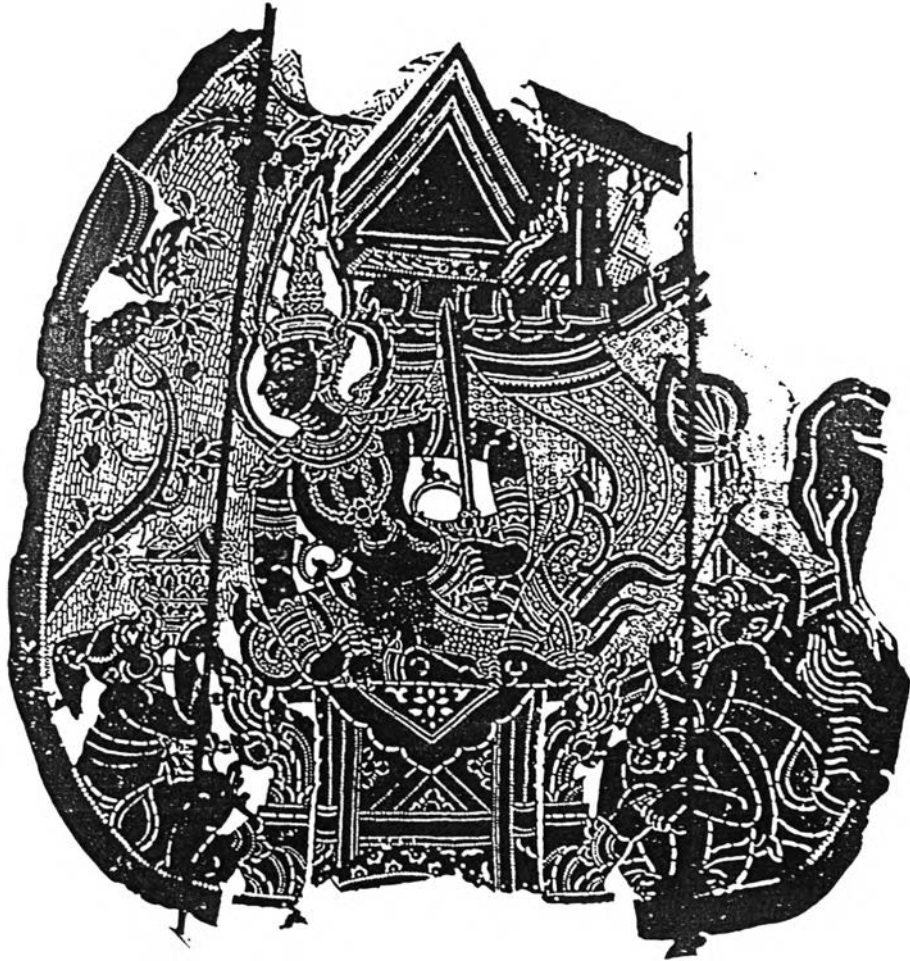
หมายเลข 25

ชื่อตัวละคร

ทศกัณฐ์ทรงรถ

ประเภทหนัง

หนังราชรถ



หน้าหมายเลข 26

ชื่อตัวละคร

พระรามนั่งพับพลา

ประเภทหนัง

หนังเมือง / หนังพับพลา





หมายเลข 27

ชื่อตัวละคร  
ประเภทหนัง

พระลักษมณ์  
หนังเฝ้า



หนังสือหมายเลข 28

ชื่อตัวละคร

สุครีพ

ประเภทหนัง

หนังเฝ้า



หนังสือหมายเลข 29

ชื่อตัวละคร

หนุมาน

ประเภทหนังสือ

หนังสือ



หนังสือหมายเลข 30

ชื่อตัวละคร

องคต

ประเภทหนังสือ

หนังสือ



หน้าหมายเลข 31

ชื่อตัวละคร

พินาก

ประเภทหนัง

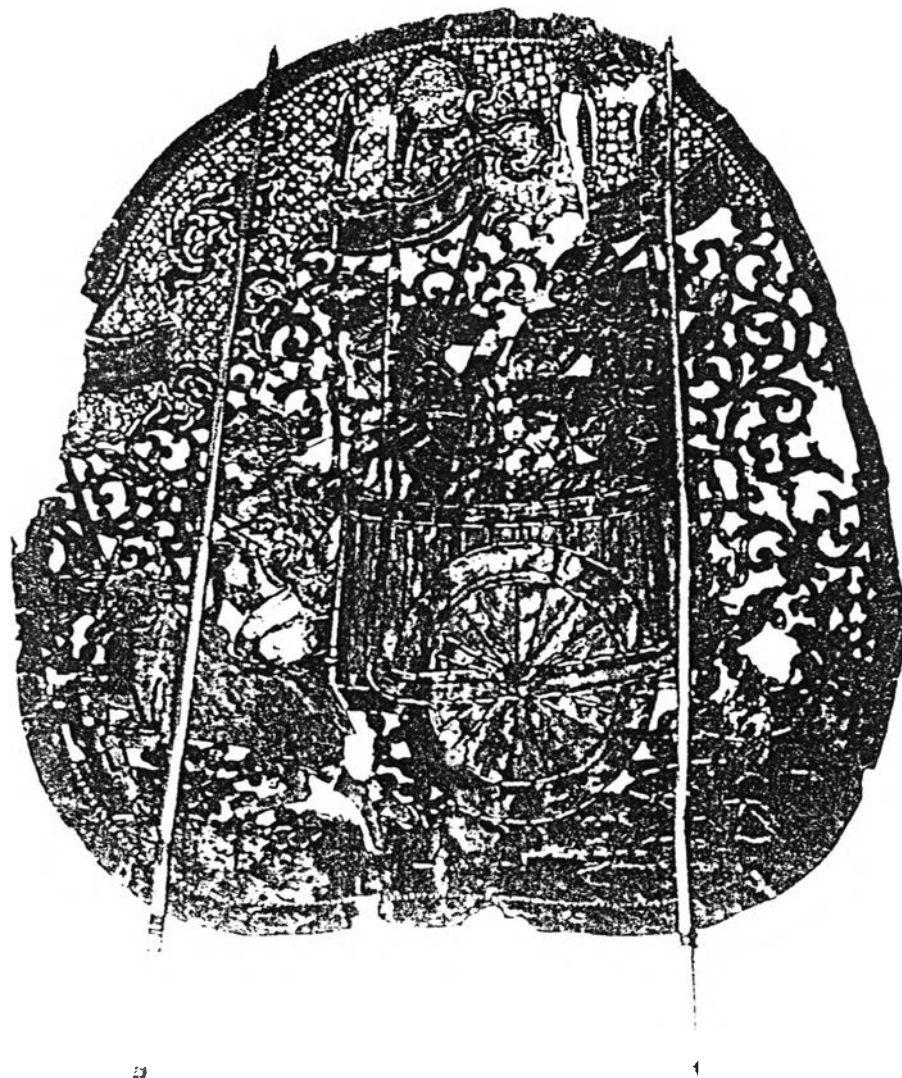
หนังเฝ้า



หนังสือหมายเลข 32

ชื่อตัวละคร  
ประเภทหนัง

เขนลิง  
หนังเขน (หนังเบ็ดเตล็ด)



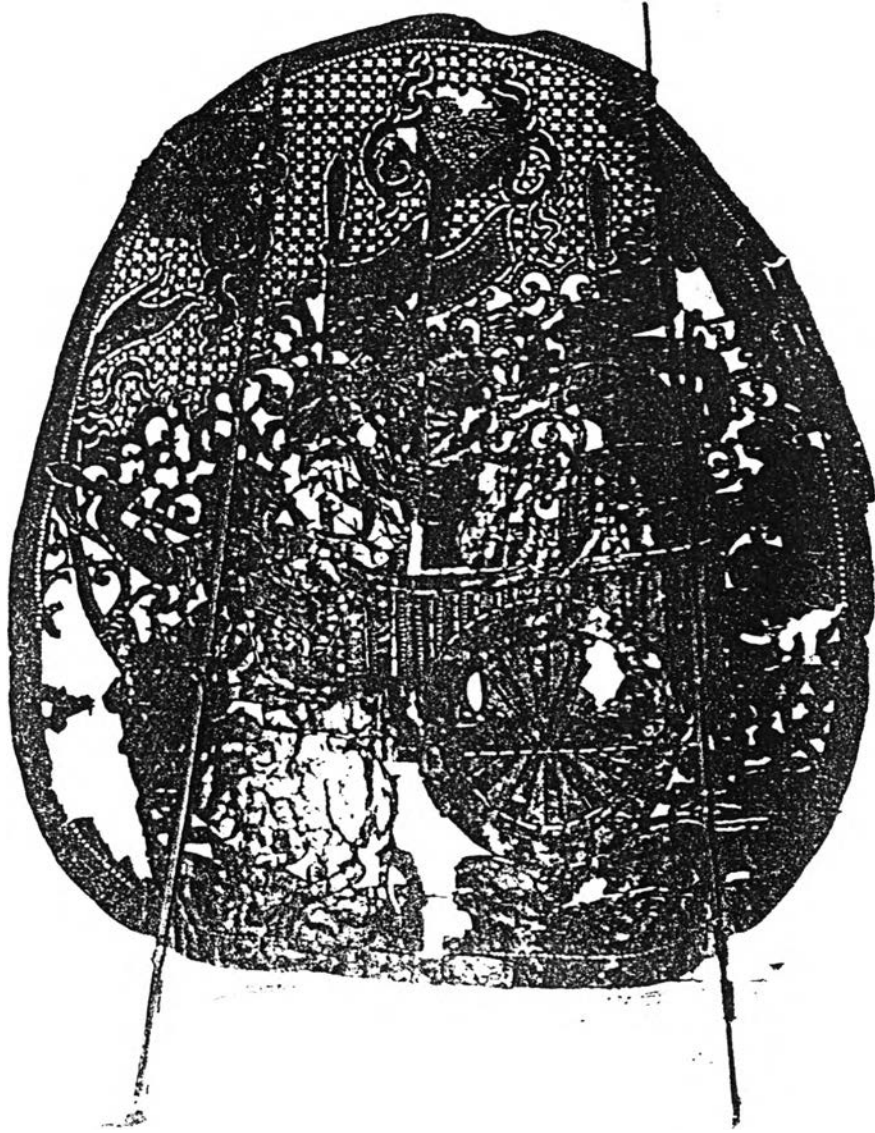
หนังสือหมายเลข 33

ชื่อตัวละคร

เชนลิง

ประเภทหนัง

หนังเชน (หนังเบ็ดเตล็ด)



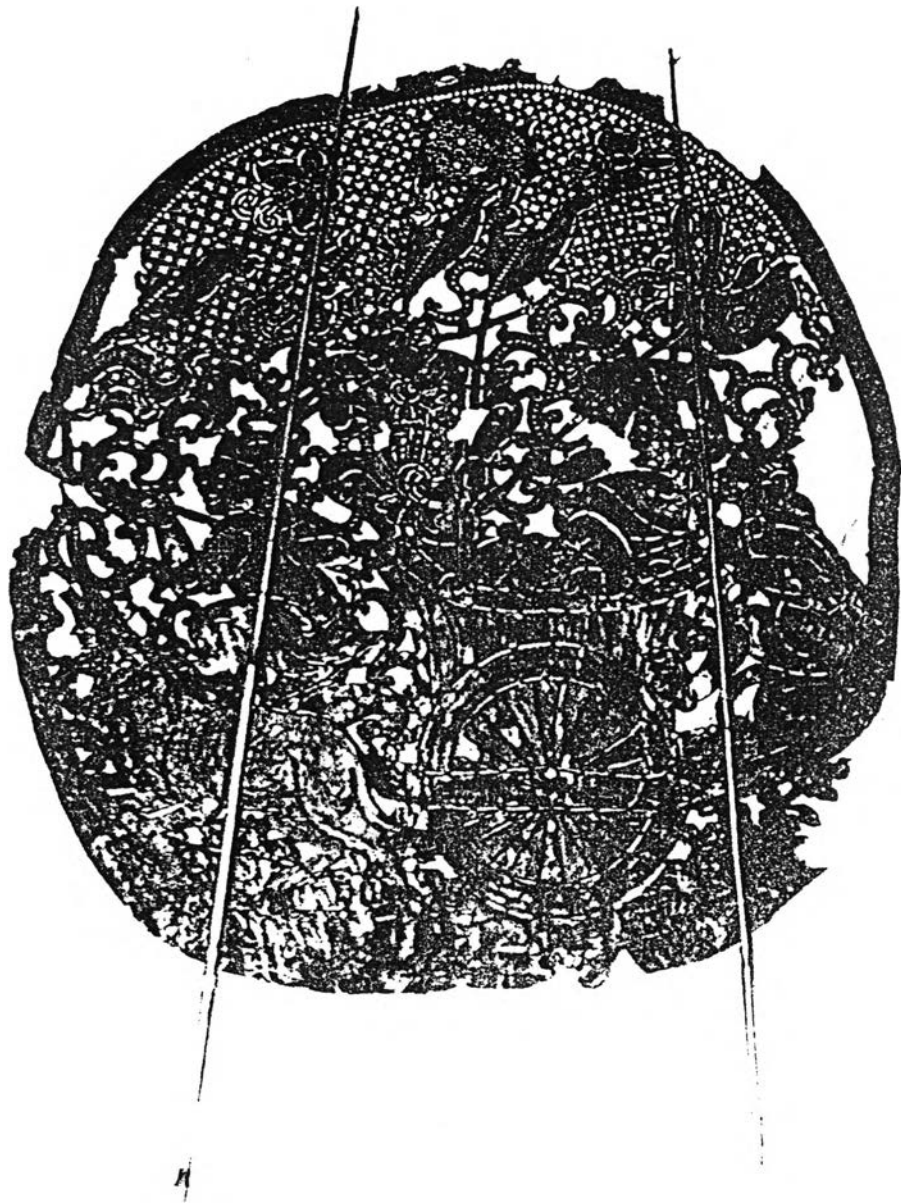
หนังหมายเลข 34

ชื่อตัวละคร  
ประเภทหนัง

เชนลิง

หนังเชน (หนังเบ็ดเตล็ด)





หมายเลข 35

ชื่อตัวละคร

เขนลิง

ประเภทหนัง

หนังเขน (หนังเบ็ดเตล็ด)



หมายเลข 36

ชื่อตัวละคร

หนุมาน

ประเภทหนัง

หนังง่า



หมายเลข 37

ชื่อตัวละคร

องคต

ประเภทหนัง

หนังง่า



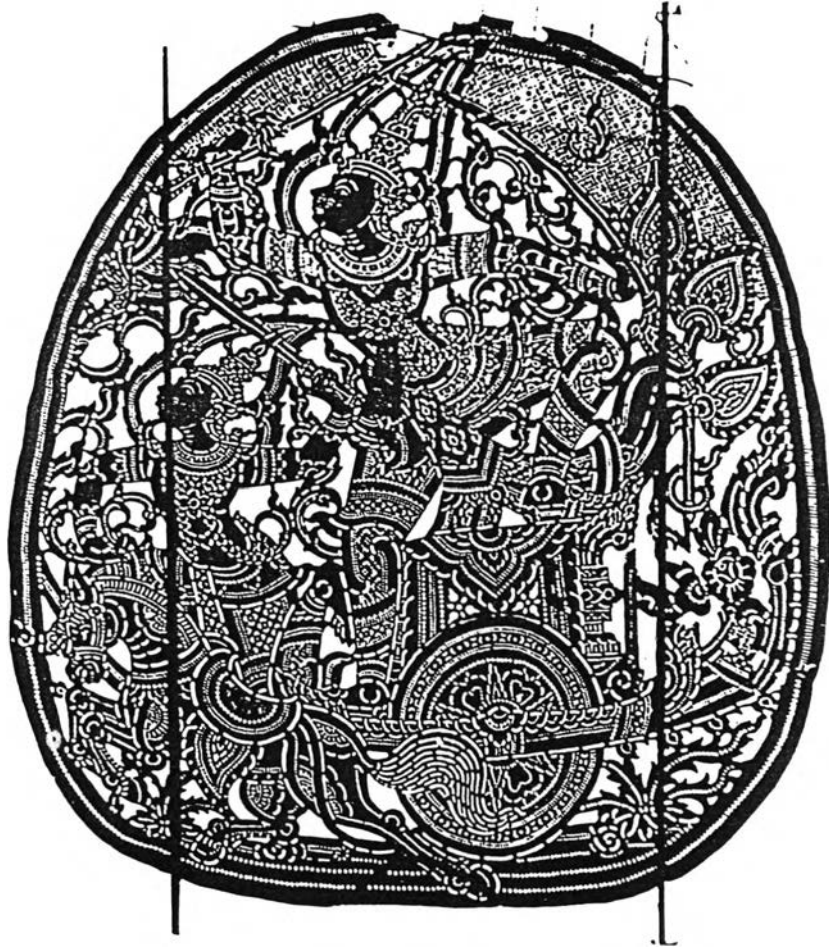
หมายเลข 38

ชื่อตัวละคร

สุครีพ

ประเภทหนัง

หนังง่า



หมายเลข 39

ชื่อตัวละคร  
ประเภทหนัง

พระรามทรงรถ  
หนังรถ / หนังเรื่อง



หนังหมายเลข 40

ชื่อตัวละคร  
ประเภทหนัง

พลยักษ์ต่อสู้กับพลลิง  
หนังจับ (จับไพร่ที่ 1)



หนังหมายเลข 41

ชื่อตัวละคร  
ประเภทหนัง

พลักษณ์ต่อสู้กับพลลิง  
หนังจับ (จับไฟครั้งที่ 2)



หน้าหมายเลข 42

ชื่อตัวละคร  
ประเภทหนัง

พลยักษ์ต่อสู้กับพลลิง  
หนังจับ (จับไพร่ที่ 3)





หมายเลข 43

ชื่อตัวละคร

พระราม

ประเภทหนัง

หนังโถง



หน้าหมายเลข 44

ชื่อตัวละคร  
ประเภทหนัง

พระราม  
หนังง่า (เงื่อ)



หมายเลข 45

ชื่อตัวละคร

ประเภทหนัง

ทศกัณฐ์

หนังง่า (เงือก)



หนังสือหมายเลข 46

ชื่อตัวละคร  
ประเภทหนังสือ

พระรามผู้ทศกัณฐ์  
หนังสือจับ (จับเจ้าที่ 1)



หมายเลข 47

ชื่อตัวละคร  
ประเภทหนัง

พระรามผู้ศกัณฐ์  
หนังจับ (จับเจ้าที่ 2)



หมายเลข 48

ชื่อตัวละคร  
ประเภทหนัง

พระรามสู่ศกัณฐ์  
หนังจับ (จับเจ้าที่ 3)



หน้าหมายเลข 49

ชื่อตัวละคร  
ประเภทหนัง

ทศกัณฐ์ต้องคร  
หนังเรื่อง

## สรุปเนื้อหาในส่วนที่กล่าวด้วยเรื่องของตัวหนังสือ

หนังสือหรือหนังสือใหญ่ในที่นี้หมายถึง หนังสือสัตว์แกะฉลุตามลวดลายตัวละครเรื่องรามเกียรติ์ นิยมใช้หนังสือในการแกะฉลุมากกว่าหนังสือกระป๋อง เนื่องจากหนังสือมีความอ่อนและบางกว่าหนังสือกระป๋อง และเมื่อหนังสือแห้งแล้วมักไม่ยุบ แต่กระนั้นหนังสือกระป๋องมีความกว้างและใหญ่กว่าหนังสือจึงเหมาะสำหรับที่จะใช้สร้างตัวหนังสือที่มีขนาดใหญ่ เช่น หนังสือเมืองหรือหนังสือปราสาท เป็นต้น แต่สำหรับหนังสือเทพเจ้าหรือหนังสือครูแล้วต้องใช้หนังสือโคตตายพราย (โคตออกลูกตาย โคตถูกฟ้าผ่าตาย) มาเป็นวัสดุในการสร้างและต้องประกอบพิธีกรรมในการสร้างเพื่อความศักดิ์สิทธิ์ของตัวหนังสือตามความเชื่อที่สืบต่อกันมา

หนังสือมีขนาดของตัวหนังสือที่ต่างกันออกไป สามารถแบ่งตามขนาดของตัวหนังสือออกเป็น หนังสือขนาดใหญ่ มักเป็นหนังสือจำพวกหนังสือปราสาทหรือหนังสือเมือง หนังสือขนาดกลาง มักเป็นหนังสือจำพวกหนังสือง่าหรือหนังสือเหาะ หนังสือขนาดเล็ก มักเป็นหนังสือจำพวกหนังสือเฝ้า เป็นต้น

ประเภทของตัวหนังสือนั้น จำแนกออกเป็น

1. หนังสือเทพเจ้าหรือหนังสือครู
2. หนังสือเฝ้าหรือหนังสือไหว้
3. หนังสือคนเฒ่าหรือหนังสือเดิน
4. หนังสือง่าหรือหนังสือเหาะ
5. หนังสือเมืองหรือหนังสือปราสาท
6. หนังสือจับหรือหนังสือรบ
7. หนังสือเบ็ดเตล็ดคือตัวหนังสือที่นอกเหนือจากตัวหนังสือประเภทดังกล่าว

นอกจากนี้แล้วหนังสือใหญ่ยังแบ่งตามการแสดงออกเป็นหนังสือกลางวันและหนังสือกลางคืน หนังสือกลางวันเป็นตัวหนังสือที่มีสีสันชัดเจนกว่าตัวหนังสือกลางคืน ตัวหนังสือกลางคืนไม่จำเป็นต้องมีสีชัดเจนเนื่องจากแสดงเวลากลางคืนใช้แสงประกอบในการแสดง จึงมักไม่ค่อยเห็นสีของตัวหนังสือชัดเจนนัก แต่สำหรับตัวหนังสือวัดสว่างอารมณ์จังหวัดสิงห์บุรี ส่วนใหญ่จัดเป็นหนังสือกลางคืนเนื่องจากนิยมแสดงตอนกลางคืน และสีของตัวหนังสือบางตัวก็ไม่ชัดเจนตามเหตุผลดังกล่าว

กรรมวิธีการสร้างตัวหนังสือของวัดสว่างอารมณ์นั้น ขั้นตอนเริ่มตั้งแต่

1. การคัดเลือกหนังสือเพื่อให้ได้ลักษณะและขนาดตามต้องการที่จะสร้างตัวหนังสือในแต่ละประเภท



2. การฆ่าหนังหรือการฟอกหนังเพื่อให้หนังมีความนิ่มตัวและง่ายต่อการขูดเอาขนและสิ่งสกปรกที่ติดอยู่ออกจากผิวหนัง โดยนำหนังดิบแช่ในน้ำปูขาวและเกลือตามอัตราส่วน ประมาณ 1 วัน

3. การขูดหนัง เมื่อหมักหนังดิบครบกำหนดแล้ว ก็นำขึ้นมาขูดไขมัน ขน และสิ่งสกปรกออกจากผิวหนัง

4. การขึ้นสะเก็ด นำหนังที่ขูดตบแต่งเรียบร้อยแล้วขึ้นฝั่งแดดอ่อน ๆ บนสะเก็ด เพื่อให้หนังแห้ง

5. การอัดเรียบ ใช้ไม้แผ่นขนาดความกว้างประมาณ 5-6 นิ้ว จำนวน 2-3 อัน ตอกทับตัวหนังบนกรอบไม้ เพื่อให้ตัวหนังไม่ย่นเมื่อแห้งสนิท ฝั่งตัวหนังไว้ที่โล่งแจ้งอากาศถ่ายเทได้ดี ไม่ควรตากแดดที่แรงจัดเนื่องจากอาจทำให้หนังย่นเมื่อแห้งได้

6. เมื่อหนังแห้งดีตามต้องการแล้ว ก็ลงลายที่ตัวหนัง บางกรณีอาจใช้การคัดลอกลายหนังจากตัวหนังตัวเดิม แล้วนำมาทาบบนหนังที่จะเขียนลาย หรืออาจวาดลวดลายลงบนตัวหนังตามต้องการ

7. แกะ ฉลุ ลาย เมื่อวาดลายตามต้องการลงบนตัวหนังแล้ว ก็ใช้อุปกรณ์แกะ ฉลุ หนัง ทำการแกะ ฉลุ ตามลายตัวหนังนั้น ๆ

8. การลงสี เมื่อแกะฉลุลายครบตามต้องการแล้วก็ลงสีตัวหนังด้วยสีธรรมชาติหรือสีวิทยาศาสตร์ ทั้งนี้ขึ้นอยู่กับคุณสมบัติของสีแต่ละชนิดที่จะใช้ บางสีติดดีกับตัวหนัง บางสีก็จางไม่ติดตัวหนัง สำหรับการสร้างตัวหนังของวัดสว่างอารมณ์นี้ก็จะใช้สีธรรมชาติผสมกับสีวิทยาศาสตร์ เพื่อให้ได้สีตามต้องการ และสีจะติดกับตัวหนังได้ดีกว่าใช้สีประเภทเดียว

9. การติดไม้ดับหรือไม้คาบตัวหนัง เป็นขั้นตอนสุดท้ายหลังจากที่ลงสีตัวหนังเสร็จก็ใช้ไม้ไผ่ผ่าซีกประกบหน้าและหลังตัวหนังทั้งสองข้าง รวมแล้ว 4 อัน มัดหรือผูกด้วยหวายหรือเชือกไนลอน การติดไม้ดับนี้ต้องให้ไม้ดับมีขนาดความยาวเลยขนาดตัวหนังลงมาด้านล่างประมาณ 50 เซนติเมตร เพื่อให้ไว้สำหรับผู้ขีดจับขีดในการแสดง

การสร้างตัวหนังของวัดสว่างอารมณ์ จังหวัดสิงห์บุรีนี้ จัดสร้างตัวหนังครั้งล่าสุดเมื่อปี พ.ศ. 2526 สร้างตัวลิงขาวแทนตัวลิงขาวเดิมที่สูญหายไป สร้างโดย นายเปี่ยม ศุภนคร นายสุนัน อ้นเขียว และนายแล ดิษฐวิเศษ

การซ่อมแซมตัวหนัง ผู้ซ่อมแซมใช้ลวด เชือกไนลอน ร้อยตามรอยของตัวหนังที่ฉีกขาด เนื่องจากการขนย้ายในการแสดงและสภาพตัวหนังที่ชำรุดตามกาลเวลา บางกรณีอาจใช้ชิ้นส่วนของหนังที่หลุดออกมาประกอบเข้าลายเดิมหรือนำลายของตัวอื่นมาแทนลายที่หลุดออกไป เพื่อให้

คงสภาพตัวหนังสือสมบูรณ์ ในการแสดงไม่ยึดถือลายที่นำมาซ่อมว่าเป็นลายเดียวกันหรือไม่ การซ่อมตัวหนังสือนี้มักจะทำปีละ 1 ครั้งก่อนการจัดแสดง หรือตามความเหมาะสมที่จะซ่อมแซมในแต่ละครั้ง

การเก็บรักษาตัวหนังสือใหญ่ของวัดสว่างอารมณ์ จังหวัดสิงห์บุรี จัดเก็บในลังไม้ขนาด 2.5 x 3 เมตร สูงจากพื้นประมาณ 2.5 เมตร ภายในลังใช้เก็บตัวหนังสือและอุปกรณ์การแสดง เช่น จอเครื่องแต่งกาย (ข้าวชุด) ลังจัดเก็บตัวหนังสือและอุปกรณ์นี้อยู่ในศาลาการเปรียญชั้นล่างด้านทิศใต้

ตัวหนังสือของวัดสว่างอารมณ์มีทั้งสิ้นประมาณ 270 ตัว แต่มีสภาพที่สมบูรณ์นำออกแสดงได้ประมาณ 210 ตัว แบ่งออกเป็นสี่หรือตอนที่ใช้แสดงดังนี้

1. ตัวหนังสือชุด ศีกทศกัณฐ์ครั้งที่ 5 หรือศึกใหญ่
2. ตัวหนังสือชุด ศีกนาคบาศ
3. ตัวหนังสือชุด ศีกวิรุณจำบัง
4. ตัวหนังสือชุด ศีกบุตร ลบ

สำหรับการแสดงหนังสือเรื่องรามเกียรติ์ ตอน ศีกทศกัณฐ์ครั้งที่ 5 หรือ ศีกใหญ่ ที่ผู้วิจัยศึกษาอยู่นี้ ใช้ตัวหนังสือแสดงตั้งแต่พิธีเบิกหน้าพระจนกระทั่งจบการแสดงทั้งสิ้นจำนวน 49 ตัว ดังรายละเอียดและภาพประกอบข้างต้น