

### บทที่ 3

#### ต้นทุนและรายได้จากการปลูกกานพลู

การศึกษาต้นทุนและรายได้จากการปลูกกานพลูได้ทำการศึกษาโดยการเก็บข้อมูลค่าใช้จ่ายต่าง ๆ และรายได้ของเกษตรกรที่ปลูกกานพลูในเขตอำเภอหลังสวน จังหวัดชุมพร สำหรับปี การเพาะปลูก 2529/2530 และจากการสัมภาษณ์เจ้าหน้าที่เกษตรอำเภอ ตลอดจนนักวิชาการ ผู้เกี่ยวข้อง แล้วนำข้อมูลมาคำนวณต้นทุน รายได้ และกำไร เฉลี่ยต่อไร่ต่อปี

#### สภาพทั่วไปของจังหวัดชุมพร

##### 1. สภาพทางภูมิศาสตร์

ตั้งอยู่ทางภาคใต้ของประเทศไทย อยู่ห่างจากกรุงเทพมหานครตามระยะทางหลวง หมายเลข 4 (เพชรเกษม) ประมาณ 460 กิโลเมตร มีเนื้อที่ประมาณ 6,009,008 ตารางกิโลเมตร มีอาณาเขตติดต่อกับจังหวัดใกล้เคียง ดังนี้

ทิศเหนือ	ติดต่อกับอำเภอบางสะพานน้อย จังหวัดประจวบคีรีขันธ์
ทิศใต้	ติดต่อกับอำเภอท่าชนะ จังหวัดสุราษฎร์ธานี
ทิศตะวันออก	จรดอ่าวไทย
ทิศตะวันตก	ติดต่อกับจังหวัดระนอง บางส่วนติดต่อกับประเทศพม่า

##### 2. ลักษณะภูมิประเทศ

ลักษณะพื้นที่โดยทั่วไปของจังหวัดชุมพรเป็นที่ราบลาดจากทิศตะวันตก ไปสู่ทิศตะวันออก จากบริเวณทิวเขาตะนาวศรี ซึ่งเป็นแนวจากทิศเหนือ ไปสู่ทิศใต้ตลอดเขตจังหวัด จังหวัดชุมพรอุดมไปด้วยทรัพยากรธรรมชาตินานาชนิด มีฝนตกชุกเกือบตลอดปี จำนวนน้ำฝนเฉลี่ยประมาณ 1,600-

1,800 มิลลิเมตร ด้วยเหตุนี้จึงทำให้สภาพพื้นที่เป็นป่าไม้อุดมสมบูรณ์ สภาพดินฟ้าอากาศเหมาะแก่การเกษตรทุกชนิดและเนื่องจากเป็นเมืองชายทะเลได้รับมรสุมทั้งทางฝั่งทะเลด้านตะวันออก และด้านตะวันตก ทำให้มีภูมิอากาศสบายเกือบตลอดปีคือ อากาศชุ่มชื้นอยู่เสมอ ฤดูหนาวไม่หนาวจัด ฤดูร้อนไม่ร้อนจัด

### 3. การประกอบอาชีพของประชากร

อาชีพหลักเป็นอาชีพทางเกษตรกรรมปลูกยางพารา ผลไม้ และการประมง

#### ต้นทุนจากการปลูกต้นกานพลู

การทำสวนกานพลูมีต้นทุนเกิดขึ้นตั้งแต่เริ่มปลูก จนกระทั่งต้นกานพลูเริ่มให้ผลและให้ผลผลิตสูงสุดประมาณ 20 ปี แต่จากตัวอย่างเกษตรกรที่ทำการศึกษากันจำนวน 50 ตัวอย่างที่ปลูกกานพลูเพื่อการค้ามีอายุสูงสุดของต้นกานพลูที่ทำการสำรวจเพียง 15 ปี จึงทำการศึกษาด้านทุนตั้งแต่เริ่มปลูกจนกระทั่งต้นกานพลูอายุ 15 ปี ต้นทุนต่าง ๆ ที่เกิดขึ้นสามารถแยกประเภทต้นทุนตามงวดบัญชีได้เป็น 2 ประเภท คือ รายจ่ายลงทุนหรือรายจ่ายฝ่ายทุน (Capital Expenditures) และรายจ่ายประจำหรือรายจ่ายฝ่ายรายได้ (Revenue Expenditures)

รายจ่ายลงทุนคือ รายจ่ายที่จะให้ประโยชน์ต่อกิจการมากกว่าหนึ่งงวดบัญชี และเราเรียกรายจ่ายประเภทนี้ว่า สินทรัพย์ เมื่อนำสินทรัพย์นี้มาใช้งาน ต้นทุนของบริการที่ได้จากสินทรัพย์นั้นในงวดหนึ่ง ๆ จะนำมาคิดเป็นรายจ่ายประจำงวด ส่วนรายจ่ายประจำเป็นรายจ่ายที่ให้ประโยชน์ต่องวดบัญชีที่รายจ่ายนั้นเกิดขึ้น <sup>1</sup>

รายจ่ายฝ่ายทุนคือ รายจ่ายเพื่อประโยชน์ที่จะได้รับในอนาคต ส่วนรายจ่ายฝ่ายรายได้คือ รายจ่ายที่นำไปแสดงเป็นค่าใช้จ่ายจากการดำเนินงานที่เกิดขึ้น <sup>2</sup>

<sup>1</sup> เข็มเข สนิทวงศ์ ณ อยุธยา , ศาสตราจารย์ , การบัญชีต้นทุน (กรุงเทพมหานคร : จุฬาลงกรณ์มหาวิทยาลัย , 2529 ) , หน้า 14 - 15.

<sup>2</sup> นักบัญชีและผู้สอบบัญชีรับอนุญาตแห่งประเทศไทย , สมาคม , ศัพท์บัญชี (2528)

ต้นทุนประเภทรายจ่ายลงทุนสำหรับการทำสวนधानผล จึงเป็นรายจ่ายในการซื้อสิน-  
 ทรัพย์ถาวรอันได้แก่ เครื่องมือและอุปกรณ์ต่าง ๆ ที่ใช้ในการทำสวนधानผล เช่น เครื่องสูบน้ำ  
 เครื่องพ่นยา เครื่องตัดหญ้า จอบ เป็นต้น และเนื่องจากต้นधानผลจะให้ผลผลิตในปีที่ 6 ดังนั้น  
 รายจ่ายต่าง ๆ ที่เกิดขึ้นในปีที่ 1-5 ก่อนปีที่ต้นधानผลจะให้ผลผลิตอันเป็นระยะเวลาเลี้ยงต้นधान-  
 ผลให้เจริญเติบโตเพื่อให้อยู่ในสภาพพร้อมที่จะให้ผลผลิตในปีต่อ ๆ ไปจึงเป็นต้นทุนประเภทรายจ่าย  
 ลงทุนด้วย ซึ่งประกอบด้วยค่าใช้จ่ายในการปลูก ค่าใช้จ่ายในการดูแลรักษา และค่าใช้จ่ายอื่น ๆ  
 ที่เกิดขึ้นในปีที่ 1-5

ดังนั้น รายจ่ายในการซื้อสินทรัพย์ถาวรและรายจ่ายต่าง ๆ ที่เกิดขึ้นในปีที่ 1-5 จึง  
 เป็นสินทรัพย์ที่จะให้ประโยชน์ในการทำสวนधानผลมากกว่า 1 งวดบัญชี หรือ 1 ปีของการปลูก  
 และได้นำมาคิดเป็นค่าใช้จ่ายตามประโยชน์ที่จะได้รับในแต่ละปี

ต้นทุนประเภทรายจ่ายประจำ ได้แก่ ค่าใช้จ่ายต่าง ๆ ที่เกิดขึ้นในแต่ละปีนับตั้งแต่ว  
 ปีที่ 6 เป็นต้นไป ซึ่งเป็นระยะเวลาที่ต้นधानผลให้ผลผลิตแล้ว ค่าใช้จ่ายเหล่านี้ได้แก่ ค่าใช้จ่าย  
 ในการดูแลรักษา ค่าใช้จ่ายในการเก็บผลผลิต และค่าใช้จ่ายอื่น ๆ

ค่าใช้จ่ายในการปลูก ได้แก่ ค่าใช้จ่ายในการเตรียมดิน ค่าต้นพันธุ์ ค่าปุ๋ยคอก ค่า  
 วัสดุที่ใช้ในการปลูก และค่าแรงในการปลูก

ค่าใช้จ่ายในการดูแลรักษา ได้แก่ ค่าปุ๋ยคอก ค่าปุ๋ยเคมี ค่าสารเคมีป้องกันและกำจัดศัตรู  
 พืช ค่าแรงงาน ค่าน้ำมันเชื้อเพลิง ค่าซ่อมแซมเครื่องและอุปกรณ์

ค่าใช้จ่ายในการเก็บผลผลิต ได้แก่ ค่าภาระ ค่าแรงในการเก็บและค่าแรงในการตาก  
 ค่าใช้จ่ายอื่น ๆ ได้แก่ ค่าภาษีที่ดิน ค่าใช้ที่ดิน และค่าเสื่อมราคาเครื่องมือและอุปกรณ์

### การพยากรณ์ต้นทุนและรายได้ของปีที่ 16-20

เนื่องจากต้นทุนการผลิตจะให้ผลผลิตสูงสุดเมื่ออายุ 20 ปี จึงได้ทำการพยากรณ์ต้นทุนและรายได้ของต้นทุนการผลิตในช่วงอายุ 16-20 ปีด้วย โดยใช้ข้อมูลของปีที่ 1-15 เป็นข้อมูลพื้นฐานในการพยากรณ์และใช้หลักสถิติ วิธีกำลังสองน้อยที่สุด ซึ่งเป็นการหาความสัมพันธ์ระหว่างตัวแปรสองตัวหรือลักษณะสองลักษณะของประชากรที่สนใจศึกษา โดยตัวแปรอิสระแทนด้วยช่วงเวลาและตัวแปรตามแทนด้วยลักษณะใดลักษณะหนึ่ง<sup>๑</sup> รายละเอียดประกอบการพยากรณ์แสดงไว้ในภาคผนวก ค.

### วิธีการคำนวณต้นทุนจากการทำสวนกล้วย

ต้นทุนแต่ละปี	=	ค่าใช้จ่ายในการดูแลรักษาแต่ละปี + ค่าใช้จ่ายในการเก็บผลผลิตในแต่ละปี + ค่าใช้จ่ายอื่น ๆ แต่ละปี + รายจ่ายลงทุนของปีที่ 1-5 ตัดจำหน่าย
รายจ่ายลงทุนของปีที่ 1-5	=	ค่าใช้จ่ายในการปลูก + ค่าใช้จ่ายในการดูแลรักษาปีที่ 1-5 + ค่าใช้จ่ายอื่น ๆ ปีที่ 1-5
ค่าใช้จ่ายในการปลูก	=	ค่าใช้จ่ายในการเตรียมดิน + ค่าต้นพันธุ์ + ค่าปุ๋ยคอก + ค่าวัสดุที่ใช้ในการปลูก + ค่าแรงในการปลูก
ค่าใช้จ่ายในการดูแลรักษา	=	ค่าปุ๋ยคอก + ค่าปุ๋ยเคมี + ค่าสารเคมีป้องกันและกำจัดศัตรูพืช + ค่าแรงงาน + ค่าน้ำมันเชื้อเพลิง + ค่าซ่อมแซมเครื่องมือและอุปกรณ์
ค่าใช้จ่ายในการเก็บผลผลิต	=	ค่าภาชนะบรรจุ + ค่าแรงในการเก็บ + ค่าแรงในการตาก
ค่าใช้จ่ายอื่น ๆ	=	ค่าภาษีที่ดิน + ค่าใช้ที่ดิน + ค่าเสื่อมราคาเครื่องมือและอุปกรณ์

<sup>๑</sup> สรรชัย นิตาลบุตร, รองศาสตราจารย์ ดร., สถิติประยุกต์ทางธุรกิจ  
(กรุงเทพมหานคร : สำนักพิมพ์ศูนย์ส่งเสริมวิชาการ)

## รายละเอียดของต้นทุนการปลูกกานพลู ตลอดจนวิธีการคำนวณมีดังต่อไปนี้

### 1. ค่าใช้จ่ายในการปลูก

เมื่อเริ่มปลูกกานพลู ค่าใช้จ่ายในการปลูกต่าง ๆ ได้แก่ ค่าใช้จ่ายในการเตรียมดิน  
ค่าต้นพันธุ์ ค่าปุ๋ยคอก ค่าวัสดุที่ใช้ในการปลูก ค่าแรงในการปลูก

#### 1.1 ค่าใช้จ่ายในการเตรียมดิน

จะเสียค่าใช้จ่ายในการไถคิดเป็นไร่เฉลี่ยไร่ละ 240.93 บาท.

(ตารางที่ 3.1)

#### 1.2 ค่าต้นพันธุ์

เนื่องจาก 1 ไร่จะปลูกกานพลูเฉลี่ย 60 ต้น (ตารางที่ 3.2) ดังนั้นต้นพันธุ์  
ที่เกษตรกรใช้เฉลี่ย 60 ต้นต่อไร่ ราคาต้นพันธุ์เฉลี่ยต้นละ 23.08 บาท คิดเป็นเงินเฉลี่ยไร่ละ  
1,384.80 บาท (ตารางที่ 3.3)

#### 1.3 ค่าปุ๋ยในการปลูก

ในการปลูกกานพลู เกษตรกรนิยมใส่ปุ๋ยคอกคือมูลวัวหรือมูลควาย การซื้อปุ๋ยคอก  
จะซื้อเป็นปีบ 1 ปีบบรรจุ 10 กิโลกรัม ราคาเฉลี่ยปีบละ 2.59 บาท โดยจะใส่ปริมาณเฉลี่ยไร่ละ  
28.20 ปีบ ค่าปุ๋ยเฉลี่ยไร่ละ 73.04 บาท (ตารางที่ 3.4)

#### 1.4 ค่าวัสดุที่ใช้ในการปลูก

เมื่อเริ่มปลูกต้นกานพลู จะต้องพรางแสงด้วยทางมะพร้าว โดยต้นกานพลู 1 ต้น  
จะใช้ทางมะพร้าว 1 ทาง ตัดครึ่งปักดินทางทิศตะวันออกและทิศตะวันตก โดยต้นกานพลูอยู่ตรงกลาง  
และปลายที่เหลือเอียงเข้าหากัน ราคาทางมะพร้าวเฉลี่ยทางละ 0.89 บาท ปริมาณทางมะพร้าว  
เฉลี่ยไร่ละ 60 ทาง ค่าทางมะพร้าวเฉลี่ยต่อไร่ 53.40 บาท (ตารางที่ 3.5)

#### 1.5 ค่าแรงในการปลูก

ในการปลูกกานพลูต้องใช้แรงงานตั้งแต่ขุดหลุม ใส่ปุ๋ย ปลูกและรดน้ำ ทำที่  
พรางแสง จึงแยกค่าแรงที่เกิดขึ้นได้ ดังนี้

1.5.1 ค่าแรงขุดหลุม ค่าแรงเฉลี่ยต่อต้น 4.91 บาท ค่าแรงเฉลี่ยต่อไร่

ตารางที่ 3.1 แสดงค่าใช้จ่ายในการเตรียมดิน

ส่วนลำดับที่	พื้นที่ปลูก (ไร่)	ค่าไถ (บาท)
1	2.5	600.00
2	3	720.00
3	1.2	300.00
4	4	960.00
5	2.2	528.00
6	1	250.00
7	5	1,200.00
8	4.7	1,128.00
รวม	23.6	5,686.00
ค่าไถเฉลี่ยต่อไร่		240.93 <sup>1</sup>

ที่มา : จากการสอบถามเกษตรกรที่มีต้นกานพลูอายุ 1 ปี จำนวน 8 ราย

$$^1 \text{ ค่าไถเฉลี่ยต่อไร่} = \frac{\text{ค่าไถรวม}}{\text{พื้นที่ปลูกรวม}}$$

ตารางที่ 3.2 แสดงจำนวนต้นกานพลูเฉลี่ยต่อไร่

อายุ ของต้นกานพลู (ปี)	จำนวนสวน (ราย)	พื้นที่ปลูก (ไร่)	จำนวนต้น (ต้น)
1	8	23.6	1,410
2	3	7.3	440
3	3	6.2	375
4	3	6.2	370
5	3	6.8	405
6	3	6.8	410
7	3	8.5	510
8	3	7.4	440
9	3	6.6	395
10	3	8.2	490
11	3	8.2	490
12	3	6.6	400
13	3	8.2	490
14	3	7.9	470
15	3	7.2	435
รวม	50	125.7	7,530
จำนวนต้นกานพลูเฉลี่ยต่อไร่			60 (พิเศษ) <sup>1</sup>

ที่มา : จากการสอบถามเกษตรกรที่ทำสวนกานพลู จำนวน 50 ราย

$$^1 \text{ จำนวนต้นกานพลูเฉลี่ยต่อไร่} = \frac{\text{จำนวนต้นกานพลูรวม}}{\text{พื้นที่ปลูกรวม}}$$

ตารางที่ 3.3 แสดงค่าต้นทุนสุกานผล

ส่วนลำดับที่	จำนวนต้นกานผล (ต้น)	จำนวนต้นพันธุ์ (ต้น)	จำนวนเงิน (บาท)
1	150	150	3,600.00
2	180	180	3,960.00
3	70	70	1,610.00
4	240	240	6,000.00
5	130	130	3,250.00
6	60	60	1,320.00
7	300	300	7,200.00
8	280	280	5,600.00
รวม	1,410	1,410	32,540.00
ราคาต้นพันธุ์เฉลี่ยต้นละ เฉลี่ยไร่ละ (60 ต้น)		- 60 <sup>2</sup>	23.08 <sup>1</sup> 1,384.80 <sup>3</sup>

ที่มา : จากการสอบถามเกษตรกรที่มีต้นกานผลอายุ 1 ปี จำนวน 8 ราย

$$\begin{aligned}
 & \text{ราคาต้นพันธุ์เฉลี่ยต่อต้น} & = & \frac{\text{จำนวนเงินรวม}}{\text{จำนวนต้นพันธุ์รวม}} \\
 & \text{จำนวนต้นพันธุ์เฉลี่ยต่อไร่} & = & \text{จำนวนต้นกานผลเฉลี่ยต่อไร่} \\
 & \text{ค่าต้นพันธุ์เฉลี่ยต่อไร่} & = & \text{จำนวนต้นพันธุ์เฉลี่ยต่อไร่} \times \text{ราคาต้นพันธุ์เฉลี่ยต่อต้น}
 \end{aligned}$$



ตารางที่ 3.4 แสดงปริมาณปุ๋ยคอกและค่าปุ๋ยคอก

ส่วนลำดับที่	จำนวนต้นกานพลู (ต้น)	ปริมาณปุ๋ยคอก (ปึก)	จำนวนเงิน (บาท)
1	150	75	205.00
2	180	90	225.00
3	70	30	90.00
4	240	95	240.00
5	130	65	180.00
6	60	20	60.00
7	300	150	300.00
8	280	140	420.00
รวม	1,410	665	1,720.00
ราคาปุ๋ยคอกปึกละ		-	2.59 <sup>1</sup>
เฉลี่ยต้นละ		0.47 <sup>2</sup>	-
เฉลี่ยไร่ละ (60 ต้น)		28.20 <sup>3</sup>	73.04 <sup>4</sup>

ที่มา : จากการสอบถามเกษตรกรที่มีต้นกานพลูอายุ 1 ปี จำนวน 8 ราย

$$\begin{aligned}
 & \text{1} \quad \text{ราคาปุ๋ยคอกเฉลี่ยต่อปึก} = \frac{\text{จำนวนเงินรวม}}{\text{ปริมาณปุ๋ยคอกรวม}} \\
 & \text{2} \quad \text{ปริมาณปุ๋ยคอกเฉลี่ยต่อต้น} = \frac{\text{ปริมาณปุ๋ยคอกรวม}}{\text{จำนวนต้นกานพลูรวม}} \\
 & \text{3} \quad \text{ปริมาณปุ๋ยคอกเฉลี่ยต่อไร่} = \text{ปริมาณปุ๋ยคอกเฉลี่ยต่อต้น} \times 60 \text{ ต้น} \\
 & \text{4} \quad \text{ค่าปุ๋ยคอกเฉลี่ยต่อไร่} = \text{ปริมาณปุ๋ยคอกเฉลี่ยต่อไร่} \times \text{ราคาปุ๋ยคอกเฉลี่ยต่อปึก}
 \end{aligned}$$

ตารางที่ 3.5 แสดงปริมาณและมูลค่าวัสดุที่ใช้ในการปลูก

ส่วนลำดับที่	จำนวนต้น กานพลู (ต้น)	ทางมะพร้าว	
		จำนวน (ทาง)	จำนวนเงิน (บาท)
1	150	150	150.00
2	180	180	162.00
3	70	70	70.00
4	240	240	216.00
5	130	130	130.00
6	60	60	60.00
7	300	300	240.00
8	280	280	224.00
รวม	1,410	1,410	1,252.00
ราคาเฉลี่ยต่อทาง ค่าทางมะพร้าวเฉลี่ยต่อไร่ (60 ต้น)		- 60 <sup>2</sup>	0.89 <sup>1</sup> 53.40 <sup>3</sup>



ที่มา : จากการสอบถามเกษตรกรที่มต้นกานพลูอายุ 1 ปี จำนวน 8 ราย

$$^1 \text{ ราคาเฉลี่ยต่อทาง} = \frac{\text{จำนวนเงินรวม}}{\text{จำนวนทางมะพร้าวรวม}}$$

$$^2 \text{ จำนวนทางมะพร้าวที่ใช้ต่อไร่} = \frac{\text{จำนวนทางมะพร้าวรวม}}{\text{จำนวนต้นกานพลูรวม}} \times 60 \text{ ต้น}$$

$$^3 \text{ ค่าทางมะพร้าวเฉลี่ยต่อไร่} = \text{จำนวนทางมะพร้าวที่ใช้ต่อไร่} \times \text{ราคาเฉลี่ยต่อทาง}$$

294.60 บาท (ตารางที่ 3.6)

1.5.2 ค่าแรงใส่ปุ๋ย ค่าแรงเฉลี่ยต่อต้น 0.73 บาท ค่าแรงเฉลี่ยต่อไร่  
43.80 บาท (ตารางที่ 3.6)

1.5.3 ค่าแรงปลูกและรดน้ำ ค่าแรงเฉลี่ยต่อต้น 1.66 บาท ค่าแรง  
เฉลี่ยต่อไร่ 99.60 บาท (ตารางที่ 3.6)

1.5.4 ค่าแรงทำที่พรางแสง ค่าแรงเฉลี่ยต่อต้น 0.67 บาท ค่าแรง  
เฉลี่ยต่อไร่ 40.20 บาท (ตารางที่ 3.6)

จากรายละเอียด ค่าใช้จ่ายในการปลูก ตามที่ได้กล่าวมาข้างต้น (ข้อ 1.1 - 1.5)  
สามารถสรุปค่าใช้จ่ายในการปลูกเฉลี่ยต่อไร่ได้ 2,230.37 บาท ดังตารางที่ 3.7

## 2. ค่าใช้จ่ายในการดูแลรักษา

ค่าใช้จ่ายในการดูแลรักษา ได้แก่ ค่าปุ๋ยคอก ค่าปุ๋ยเคมี ค่าสารเคมีป้องกันและกำจัด  
ศัตรูพืช ค่าแรงงาน ค่าน้ำมันเชื้อเพลิง ค่าซ่อมแซมเครื่องมือและอุปกรณ์

### 2.1 ค่าปุ๋ยคอก

ปุ๋ยคอกที่เกษตรกรนิยมใช้ได้แก่ ปุ๋ยมูลวัว มูลควาย ใส้ปี้ละ 2 ครั้ง ราคา  
ปุ๋ยคอกเฉลี่ยปีละ 2.15 บาท (ตารางที่ 3.8) ปริมาณและค่าปุ๋ยคอกจะแตกต่างกันตามอายุ  
(ตารางที่ 3.8) ดังนี้

ช่วงต้นกานพลูอายุ 1-5 ปี ปริมาณปุ๋ยคอกเฉลี่ยต่อไร่ต่อปีอยู่ในระหว่าง  
30.38-69.22 ปีบ ค่าปุ๋ยคอกเฉลี่ยต่อไร่ต่อปีอยู่ในระหว่าง 65.32-148.82 บาท

ช่วงต้นกานพลูอายุ 6-15 ปี ปริมาณปุ๋ยคอกเฉลี่ยต่อไร่ต่อปีอยู่ในระหว่าง  
70.68-122.34 ปีบ ค่าปุ๋ยคอกเฉลี่ยต่อไร่ต่อปีอยู่ในระหว่าง 151.96-263.03 บาท

ช่วงต้นกานพลูอายุ 16-20 ปี ค่าพยากรณ์ค่าปุ๋ยคอกเฉลี่ยต่อไร่ต่อปีอยู่ใน  
ระหว่าง 265.00-308.00 บาท (ตารางที่ 3.9)

ตารางที่ 3.6 แสดงค่าแรงงานในการปลูก

ส่วน ลำดับที่	จำนวนต้น กานพลู (ต้น)	ค่าแรงขุดหลุม (บาท)	ค่าแรงใส่ปุ๋ย (บาท)	ค่าแรงปลูกและรดน้ำ (บาท)	ค่าแรงทำฟางแสง (บาท)
1	150	675.00	105.00	260.00	105.00
2	180	900.00	138.00	306.00	137.00
3	70	371.00	53.00	126.00	46.00
4	240	1,176.00	182.00	384.00	144.00
5	130	611.00	96.00	184.00	90.00
6	60	300.00	48.00	105.00	38.00
7	300	1,440.00	210.00	504.00	195.00
8	280	1,456.00	202.00	470.00	190.00
รวม	1,410	6,929.00	1,034.00	2,339.00	945.00
ค่าแรงเฉลี่ยต่อต้น		4.91 <sup>1</sup>	0.73 <sup>1</sup>	1.66 <sup>1</sup>	0.67 <sup>1</sup>
ค่าแรงเฉลี่ยต่อไร่		294.60 <sup>2</sup>	43.80 <sup>2</sup>	99.60 <sup>2</sup>	40.20 <sup>2</sup>

ที่มา : จากการศึกษากรมเกษตรกรรมต้นกานพลูอายุ 1 ปี จำนวน 8 ราย  
ค่าแรงรวม

<sup>1</sup> ค่าแรงเฉลี่ยต่อต้น =  $\frac{\text{จำนวนต้นกานพลูรวม}}{\text{ค่าแรงรวม}}$

<sup>2</sup> ค่าแรงเฉลี่ยต่อไร่ =  $\frac{\text{จำนวนต้นกานพลูรวม}}{\text{ค่าแรงเฉลี่ยต่อต้น} \times 60 \text{ ต้น}}$

ตารางที่ 3.7 แสดงค่าใช้จ่ายในการปลูกเฉลี่ยต่อไร่

ประเภทค่าใช้จ่าย	จำนวนเงิน (บาท)
ค่าใช้จ่ายในการเตรียมดิน	240.93
ค่าต้นพันธุ์	1,384.80
ค่าปุ๋ยคอก	73.04
ค่าวัสดุที่ใช้ในการปลูก :	
ค่าทางมะพร้าว	53.40
ค่าแรงในการปลูก :	
ค่าแรงขุดหลุม	294.60
ค่าแรงใส่ปุ๋ย	43.80
ค่าแรงปลูกและรดน้ำ	99.60
ค่าแรงทำฟางแสง	40.20
รวมค่าใช้จ่ายในการปลูก	2,230.37

ตารางที่ 3.8 แสดงปริมาณและมูลค่าปุ๋ยคอกแยกตามอายุของต้น อายุ 1-15 ปี

อายุของต้นกานพลู (ปี)	จำนวนสวน (ราย)	จำนวนต้นกานพลู (ต้น)	ปริมาณปุ๋ยคอก (ปีบ)	มูลค่าปุ๋ยคอก (บาท)	ปริมาณปุ๋ยคอกเฉลี่ยต่อไร่/ปี (ปีบ)	ค่าปุ๋ยคอกเฉลี่ยต่อไร่/ปี (บาท)
1	8	1,410	714	1,683.75	30.38	65.32
2	3	440	464	978.00	63.27	136.03
3	3	375	400.50	829.50	64.08	137.77
4	3	370	418	852.25	67.78	145.73
5	3	405	467.25	976.75	69.22	148.82
6	3	410	483	1,008.00	70.68	151.96
7	3	510	684	1,368.00	80.47	173.01
8	3	440	629	1,397.50	85.77	184.41
9	3	395	575.75	1,238.50	87.46	188.04
10	3	490	747	1,546.50	91.47	196.66
11	3	490	801	1,774.50	98.08	210.87
12	3	400	667	1,359.50	100.05	215.11
13	3	490	865.50	1,881.75	105.98	227.86
14	3	470	878	1,931.50	112.09	240.99
15	3	435	887	1,940.75	122.34	263.03
รวม	50	7,530	9,681	20,786.75	1,249.12	2,685.61
ราคาปุ๋ยคอกเฉลี่ยต่อปีบ				2.15 <sup>1</sup>		

ที่มา : จากการสอบถามเกษตรกรที่ทำสวนกานพลูจำนวน 50 ราย

$${}^1 \text{ ราคาปุ๋ยคอกเฉลี่ยต่อปีบ} = \frac{\text{มูลค่าปุ๋ยคอกรวม}}{\text{ปริมาณปุ๋ยคอกรวม}}$$

$${}^2 \text{ ปริมาณปุ๋ยคอกเฉลี่ยต่อไร่/ปี} = \frac{\text{ปริมาณปุ๋ยคอกแต่ละปี}}{\text{จำนวนต้นกานพลูแต่ละปี}} \times 60 \text{ ต้น}$$

$${}^3 \text{ ค่าปุ๋ยคอกเฉลี่ยต่อไร่/ปี} = \text{ปริมาณปุ๋ยคอกเฉลี่ยต่อไร่/ปี} \times \text{ราคาปุ๋ยคอกเฉลี่ยต่อปีบ}$$

ตารางที่ 3.9 แสดงมูลค่าปุ๋ยคอกแยกตามอายุของต้น อายุ 1-20 ปี

อายุของต้นกานพลู (ปี)	ค่าปุ๋ยคอก เฉลี่ยต่อไร่/ปี
1	65.32
2	136.03
3	137.77
4	145.73
5	148.82
6	151.96
7	173.01
8	184.41
9	188.04
10	196.66
11	210.87
12	215.11
13	227.86
14	240.99
15	263.03
16	265.00
17	276.00
18	287.00
19	298.00
20	308.00
รวม	4,119.61



ที่มา : ปีที่ 1 - 15 จากตารางที่ 3.8  
 ปีที่ 16 - 20 จากการพยากรณ์โดยใช้หลักสถิติ

## 2.2 ค่าปุ๋ยเคมี

ปุ๋ยเคมีที่เกษตรกรนิยมใช้คือ ปุ๋ยเคมีสูตร 15-15-15 ราคาเฉลี่ย กิโลกรัมละ 5.82 บาท (ตารางที่ 3.10) ปริมาณและค่าปุ๋ยเคมีจะแตกต่างกันตามอายุ (ตารางที่ 3.10) ดังนี้

ช่วงต้นกานพลูอายุ 1-5 ปี ปริมาณปุ๋ยเคมีเฉลี่ยต่อไร่ต่อปีอยู่ในระหว่าง 6.28-19.59 กิโลกรัม ค่าปุ๋ยเคมีเฉลี่ยต่อไร่ต่อปีอยู่ในระหว่าง 36.55-114.01 บาท

ช่วงต้นกานพลูอายุ 6-15 ปี ปริมาณปุ๋ยเคมีเฉลี่ยต่อไร่ต่อปีอยู่ในระหว่าง 22.98-43.14 กิโลกรัม ค่าปุ๋ยเคมีเฉลี่ยต่อไร่ต่อปีอยู่ในระหว่าง 133.74-251.07 บาท

ช่วงต้นกานพลูอายุ 16-20 ปี ค่าพยากรณ์ค่าปุ๋ยเคมีเฉลี่ยต่อไร่ต่อปีอยู่ในระหว่าง 276.00-334.00 บาท (ตารางที่ 3.11)

## 2.3 ค่าสารเคมีป้องกันและกำจัดศัตรูพืช

ศัตรูของต้นกานพลู คือ หนอนด้วงท่อนยาวเจาะโคนต้น เพลี้ยหอย การนําสารเคมีป้องกันและกำจัดโรคและแมลงแต่ละครั้ง เกษตรกรนำสารเคมีหลายชนิดมาฉีดพร้อมกัน ซึ่งจะใช้สารเคมีอะไรบ้างขึ้นกับช่วงเวลาที่เกิดโรคและแมลงระบาด รวมทั้งสารเคมีหลายชนิดและหลายยี่ห้อ ขนาดและราคาแตกต่างกัน การคำนวณต้นทุนค่าสารเคมีป้องกันและกำจัดศัตรูพืชจึงไม่สามารถแยกรายละเอียดถึงปริมาณและราคาของสารเคมีแต่ละชนิดได้ ดังนั้นการคำนวณต้นทุนจึงใช้วิธีคำนวณเป็นมูลค่าจำนวนเงินเพียงอย่างเดียว มูลค่าสารเคมีจะแตกต่างกันออกไปตามอายุของต้น (ตารางที่ 3.12) ดังนี้

ช่วงต้นกานพลูอายุ 1-5 ปี ค่าสารเคมีเฉลี่ยต่อไร่ต่อปี ต่ำสุด 76.85 บาท  
สูงสุด 285.93 บาท

ช่วงต้นกานพลูอายุ 6-15 ปี ค่าสารเคมีเฉลี่ยต่อไร่ต่อปี ต่ำสุด 304.39 บาท  
สูงสุด 432.14 บาท

ช่วงต้นกานพลูอายุ 16-20 ปี ค่าพยากรณ์ค่าสารเคมีเฉลี่ยต่อไร่ต่อปี ต่ำสุด 484.00 บาท สูงสุด 575.00 บาท (ตารางที่ 3.13)



ตารางที่ 3.10 แสดงปริมาณและมูลค่าปุ๋ยเคมีแยกตามอายุของต้น อายุ 1-15 ปี

อายุของต้นทางผล (ปี)	จำนวนสวน (ไร่)	จำนวนต้นทางผล (ต้น)	ปริมาณปุ๋ยเคมี (กิโลกรัม)	มูลค่าปุ๋ยเคมี (บาท)	ปริมาณปุ๋ยเคมีเฉลี่ยต่อไร่/ปี <sup>2</sup> (กิโลกรัม)	ค่าปุ๋ยเคมีเฉลี่ยต่อไร่/ปี <sup>3</sup> (บาท)
1	8	1,410	147.50	829.00	6.28	36.55
2	3	440	103	587.00	14.05	81.77
3	3	375	90	525.00	14.40	83.81
4	3	370	114.25	617.50	18.53	107.84
5	3	405	132.25	756.00	19.59	114.01
6	3	410	157	976.00	22.98	133.74
7	3	510	236	1,305.00	27.76	161.56
8	3	440	226.50	1,264.00	30.89	179.78
9	3	395	208.25	1,261.00	31.63	184.09
10	3	490	269.50	1,599.00	33.00	192.06
11	3	490	302.50	1,756.00	37.04	215.57
12	3	400	253	1,518.00	37.95	220.87
13	3	490	314	1,698.00	38.45	223.78
14	3	470	318	1,926.00	40.60	236.29
15	3	435	312.75	1,930.00	43.14	251.07
รวม	50	7,530	3,184.50	18,547.50	416.29	2,422.79
ราคาปุ๋ยเคมีเฉลี่ยต่อกิโลกรัม				5.82 <sup>1</sup>		

ที่มา : จากการสอบถามเกษตรกรที่ทำสวนทางผลจำนวน 50 ไร่

$$^1 \text{ ราคาปุ๋ยเคมีเฉลี่ยต่อกิโลกรัม} = \frac{\text{มูลค่าปุ๋ยเคมีรวม}}{\text{ปริมาณปุ๋ยเคมีรวม}}$$

$$^2 \text{ ปริมาณปุ๋ยเคมีเฉลี่ยต่อไร่/ปี} = \frac{\text{ปริมาณปุ๋ยเคมีแต่ละปี}}{\text{จำนวนต้นทางผลแต่ละปี}} \times 60 \text{ ต้น}$$

$$^3 \text{ ค่าปุ๋ยเคมีเฉลี่ยต่อไร่/ปี} = \text{ปริมาณปุ๋ยเคมีเฉลี่ยต่อไร่/ปี} \times \text{ราคาปุ๋ยเคมีเฉลี่ยต่อกิโลกรัม}$$

ตารางที่ 3.11 แสดงมูลค่าปุ๋ยเคมีแยกตามอายุของต้น อายุ 1-20 ปี

อายุของต้นกำหนดผล (ปี)	ค่าปุ๋ยเคมี เฉลี่ยต่อไร่/ปี (บาท)
1	36.55
2	81.77
3	83.81
4	107.84
5	114.01
6	133.74
7	161.56
8	179.78
9	184.09
10	192.06
11	215.57
12	220.87
13	223.78
14	236.29
15	251.07
16	276.00
17	290.00
18	305.00
19	319.00
20	334.00
รวม	3,946.79

ที่มา : ปีที่ 1 - 15 จากตารางที่ 3.10

ปีที่ 16 - 20 จากการพยากรณ์โดยใช้หลักสถิติ

ตารางที่ 3.12 แสดงมูลค่าสารเคมีป้องกันและกำจัดศัตรูพืชแยกตามอายุของต้น อายุ 1-15 ปี

อายุของต้น ต้นกานพลู (ปี)	จำนวนสวน กานพลู (ราย)	จำนวนต้นกานพลู (ต้น)	มูลค่าสารเคมีป้องกันและ กำจัดศัตรูพืช (บาท)	ค่าสารเคมีป้องกันและกำจัด ศัตรูพืช เฉลี่ยต่อไร่/ปี <sup>1</sup> (บาท)
1	8	1,410	1,806.00	76.85
2	3	440	713.00	97.23
3	3	375	1,064.00	170.24
4	3	370	1,738.00	281.84
5	3	405	1,930.00	285.93
6	3	410	2,080.00	304.39
7	3	510	2,765.00	325.29
8	3	440	2,730.00	372.27
9	3	395	1,740.00	264.30
10	3	490	2,544.00	311.51
11	3	490	2,849.00	348.86
12	3	400	2,507.00	376.05
13	3	490	3,399.00	416.20
14	3	470	3,590.00	458.30
15	3	435	3,133.00	432.14
รวม	50	7,530	34,588.00	4,521.40

ที่มา : จากการสอบถามเกษตรกรที่ทำสวนกานพลูจำนวน 50 ราย

$$^1 \text{ ค่าสารเคมีป้องกันและกำจัดศัตรูพืชเฉลี่ยต่อไร่/ปี} = \frac{\text{ค่าสารเคมีป้องกันและกำจัดศัตรูพืชแต่ละปี}}{\text{จำนวนต้นกานพลูแต่ละปี}} \times 60 \text{ ต้น}$$

ตารางที่ 3.13 แสดงมูลค่าสารเคมีป้องกันและกำจัดศัตรูพืช  
แยกตามอายุของต้น อายุ 1-20 ปี

อายุของต้นกานพลู (ปี)	ค่าสารเคมีป้องกันและกำจัด ศัตรูพืช เฉลี่ยต่อไร่/ปี (บาท)
1	76.85
2	97.23
3	170.24
4	281.84
5	285.93
6	304.39
7	325.29
8	372.27
9	264.30
10	311.51
11	348.86
12	376.05
13	416.20
14	458.30
15	432.14
16	484.00
17	507.00
18	530.00
19	552.00
20	575.00
รวม	7,169.40

ที่มา : ปีที่ 1 - 15 จากตารางที่ 3.12

ปีที่ 16 - 20 จากการพยากรณ์โดยใช้หลักสถิติ

## 2.4 ค่าแรงในการดูแลรักษา

การบำรุงรักษาต้นधानผล โดยใส่ปุ๋ย พ่นสารเคมี ดาษหญ้าพรวนดิน และรดน้ำ จำเป็นต้องใช้แรงงาน ซึ่งสามารถแยกเป็นค่าแรงตามประเภทของงาน ดังนี้

2.4.1 ค่าแรงใส่ปุ๋ยคอก การใส่ปุ๋ยคอกจะนำปุ๋ยคอกที่ซื้อมาผสมกับดินแล้ว จึงตักใส่โคนต้นโดยเฉลี่ยปีละ 2 ครั้ง ซึ่งค่าแรงจะต่างกันตามอายุของต้น (ตารางที่ 3.14) ดังนี้

ช่วงต้นधानผลอายุ 1-5 ปี ค่าแรงใส่ปุ๋ยคอกเฉลี่ยต่อไร่ต่อปีอยู่ระหว่าง 55.32-124.44 บาท

ช่วงต้นधानผลอายุ 6-15 ปี ค่าแรงใส่ปุ๋ยคอกเฉลี่ยต่อไร่ต่อปีอยู่ระหว่าง 146.34-187.59 บาท

ช่วงต้นधानผลอายุ 16-20 ปี ค่าพยากรณ์ค่าแรงใส่ปุ๋ยคอกเฉลี่ยต่อไร่ต่อปีอยู่ระหว่าง 206.00-238.00 บาท (ตารางที่ 3.15)

2.4.2 ค่าแรงใส่ปุ๋ยเคมี การใส่ปุ๋ยเคมีโรยหรือหว่านรอบ ๆ โคนต้นโดยเฉลี่ยปีละ 2 ครั้ง ซึ่งค่าแรงจะต่างกันตามอายุของต้น (ตารางที่ 3.14) ดังนี้

ช่วงต้นधानผลอายุ 1-5 ปี ค่าแรงใส่ปุ๋ยเคมีเฉลี่ยต่อไร่ต่อปีอยู่ระหว่าง 28.94-74.07 บาท

ช่วงต้นधानผลอายุ 6-15 ปี ค่าแรงใส่ปุ๋ยเคมีเฉลี่ยต่อไร่ต่อปีอยู่ระหว่าง 90.73-154.48 บาท

ช่วงต้นधानผลอายุ 16-20 ปี ค่าพยากรณ์ค่าแรงใส่ปุ๋ยเคมีเฉลี่ยต่อไร่ต่อปีอยู่ระหว่าง 155.00-186.00 บาท (ตารางที่ 3.15)

2.4.3 ค่าแรงพ่นสารเคมี จะแตกต่างกันตามอายุของต้น (ตารางที่ 3.14) ดังนี้

ช่วงต้นधानผลอายุ 1-5 ปี ค่าแรงพ่นสารเคมีเฉลี่ยต่อไร่ต่อปีต่ำสุด 34.89 บาท สูงสุด 94.05 บาท

ช่วงต้นधानผลอายุ 6-15 ปี ค่าแรงพ่นสารเคมีเฉลี่ยต่อไร่ต่อปีต่ำสุด 51.76 บาท สูงสุด 148.09 บาท

ช่วงต้นधानผลอายุ 16-20 ปี ค่าพยากรณ์ค่าแรงพ่นสารเคมี



ตารางที่ 3.14 แสดงค่าแรงงานในการดูแลรักษาแยกตามอายุของต้นไม้ อายุ 1-15 ปี

อายุของ ต้นไม้มูล (บาท)	จำนวน ส่วน (ราย)	จำนวน ต้นไม้มูล (ต้น)	ค่าแรง ใส่ปุ๋ยคอก (บาท)	ค่าแรง ใส่ปุ๋ยเคมี (บาท)	ค่าแรง พ่นสารเคมี (บาท)	ค่าแรง ดายหญ้า พรวนดิน (บาท)	ค่าแรง รดน้ำ (บาท)	ค่าแรง ใส่ปุ๋ยคอก เฉลี่ยต่อ ไร่/ปี (บาท)	ค่าแรง ใส่ปุ๋ยเคมี เฉลี่ยต่อ ไร่/ปี (บาท)	ค่าแรง พ่นสารเคมี เฉลี่ยต่อ ไร่/ปี (บาท)	ค่าแรง ดายหญ้า พรวนดิน เฉลี่ยต่อ ไร่/ปี (บาท)	ค่าแรง <sup>1</sup> รดน้ำ เฉลี่ยต่อ ไร่/ปี (บาท)
1	8	1,410	1,300.00	680.00	820.00	5,460.00	7,060.00	55.32	28.94	34.89	232.34	300.43
2	3	440	730.00	370.00	300.00	1,740.00	2,630.00	99.65	50.45	40.91	237.27	368.64
3	3	375	640.00	320.00	320.00	1,480.00	2,370.00	102.40	51.20	51.20	236.80	379.20
4	3	370	660.00	420.00	580.00	1,700.00	2,580.00	107.03	68.11	94.05	275.68	418.38
5	3	405	840.00	500.00	330.00	1,980.00	3,150.00	124.44	74.07	48.89	293.33	466.67
6	3	410	1,000.00	620.00	560.00	2,180.00	3,345.00	146.34	96.73	84.88	319.02	489.51
7	3	510	1,260.00	830.00	440.00	2,840.00	4,260.00	148.24	97.65	51.76	334.12	501.18
8	3	440	1,130.00	720.00	880.00	2,840.00	4,230.00	154.09	98.18	120.00	346.36	576.82
9	3	395	1,020.00	660.00	460.00	2,400.00	4,140.00	154.94	100.25	69.87	384.56	628.86
10	3	490	1,280.00	880.00	860.00	3,100.00	5,580.00	156.73	107.76	105.31	379.59	683.27
11	3	490	1,400.00	890.00	540.00	3,340.00	5,760.00	171.43	108.98	66.12	408.98	705.31
12	3	400	1,150.00	750.00	420.00	2,750.00	5,070.00	172.50	112.50	63.00	412.50	760.50
13	3	490	1,480.00	960.00	1,120.00	3,620.00	6,480.00	181.22	117.55	137.14	443.27	793.47
14	3	470	1,420.00	1,200.00	1,160.00	3,600.00	6,510.00	181.28	153.19	148.09	459.57	831.06
15	3	435	1,360.00	1,120.00	900.00	3,460.00	6,210.00	187.59	154.48	124.14	477.24	866.55
รวม	50	7,530	16,670.00	10,920.00	9,710.00	42,190.00	69,375.00	2,143.10	1,414.04	1,240.25	5,220.63	8,749.85

ที่มา : จากการสอบถามเกษตรกรที่สวนผลไม้จำนวน 50 ราย

ค่าแรงงานแต่ละปี

<sup>1</sup> ค่าแรงเฉลี่ยต่อ ไร่/ปี =  $\frac{\text{จำนวนต้นไม้มูลแต่ละปี}}{\text{จำนวนงานแต่ละปี}} \times 60 \text{ วัน}$

ตารางที่ 3.15 แสดงค่าแรงงานในการดูแลรักษาแยกตามอายุของต้น อายุ 1-20 ปี

อายุของต้นภาคผล (ปี)	ค่าแรง ใส่ปุ๋ยคอก เฉลี่ยต่อไร่/ปี	ค่าแรง ใส่ปุ๋ยเคมี เฉลี่ยต่อไร่/ปี	ค่าแรง พ่นสารเคมี เฉลี่ยต่อไร่/ปี	ค่าแรง ดายหญ้า พรวนดิน เฉลี่ยต่อไร่/ปี	ค่าแรง รดน้ำ เฉลี่ยต่อไร่/ปี
1	55.32	28.94	34.89	232.34	300.43
2	99.55	50.45	40.91	237.27	358.64
3	102.40	51.20	51.20	236.80	379.20
4	107.03	68.11	94.05	275.68	418.38
5	124.44	74.07	48.89	293.33	466.67
6	146.34	90.73	84.88	319.02	489.51
7	148.24	97.65	51.76	334.12	501.18
8	154.09	98.18	120.00	346.36	576.82
9	154.94	100.25	69.87	364.56	628.86
10	156.73	107.76	105.31	379.59	683.27
11	171.43	108.98	66.12	408.98	705.31
12	172.50	112.50	63.00	412.50	760.50
13	181.22	117.55	137.14	443.27	793.47
14	181.28	153.19	148.09	459.57	831.06
15	187.59	154.48	124.14	477.24	856.55
16	206.00	155.00	130.00	494.00	908.00
17	214.00	163.00	136.00	512.00	949.00
18	222.00	170.00	142.00	531.00	990.00
19	230.00	178.00	148.00	549.00	1,031.00
20	238.00	186.00	154.00	567.00	1,071.00
รวม	3,253.10	2,266.04	1,950.25	7,873.63	13,698.85

ที่มา : ปีที่ 1 - 15 จากตารางที่ 3.14  
 ปีที่ 16 - 20 จากการพยากรณ์โดยใช้หลักสถิติ

เฉลี่ยต่อไร่ต่อปีอยู่ในระหว่าง 130.00-154.00 บาท (ตารางที่ 3.15)

2.4.4 ค่าแรงดายหญ้าพรวนดิน ชาวสวนจำเป็นต้องกำจัดวัชพืชที่ขึ้นอยู่ระหว่าง ต้นधानผล เพื่อไม่ให้ไปแย่งอาหารจากต้นधानผล นอกจากนี้ควรพรวนดินเพื่อให้รากหาอาหาร ได้ดีขึ้น ควรดายหญ้าพรวนดินเฉลี่ยปีละ 3 ครั้ง ซึ่งค่าแรงจะแตกต่างกันตามอายุของต้น (ตารางที่ 3.14) ดังนี้

ช่วงต้นधानผลอายุ 1-5 ปี ค่าแรงดายหญ้าพรวนดินเฉลี่ยต่อไร่ต่อปี อยู่ในระหว่าง 232.34-293.33 บาท

ช่วงต้นधानผลอายุ 6-15 ปี ค่าแรงดายหญ้าพรวนดินเฉลี่ยต่อไร่ต่อปี อยู่ในระหว่าง 319.02-477.24 บาท

ช่วงต้นधानผลอายุ 16-20 ปี ค่าพยากรณ์ค่าแรงดายหญ้าพรวนดินเฉลี่ย ต่อไร่ต่อปีอยู่ในระหว่าง 494.00-567.00 บาท (ตารางที่ 3.15)

2.4.5 ค่าแรงรดน้ำ ชาวสวนจะให้น้ำในช่วงฤดูแล้ง 3-4 เดือน เฉลี่ยปีละ 12-16 ครั้ง ซึ่งค่าแรงจะแตกต่างกันตามอายุของต้น (ตารางที่ 3.14) ดังนี้

ช่วงต้นधानผลอายุ 1-5 ปี ค่าแรงรดน้ำเฉลี่ยต่อไร่ต่อปีอยู่ในระหว่าง 300.43-466.67 บาท

ช่วงต้นधानผลอายุ 6-15 ปี ค่าแรงรดน้ำเฉลี่ยต่อไร่ต่อปีอยู่ในระหว่าง 489.51-856.55 บาท

ช่วงต้นधानผลอายุ 16-20 ปี ค่าพยากรณ์ค่าแรงรดน้ำเฉลี่ยต่อไร่ต่อปี อยู่ในระหว่าง 908.00-1,071.00 บาท (ตารางที่ 3.15)

## 2.5 ค่าน้ำมันเชื้อเพลิง

2.5.1 ค่าน้ำมันเชื้อเพลิงสำหรับเครื่องสูบน้ำ ส่วนใหญ่จะใช้ น้ำมันเบนซินธรรมดา ราคาเฉลี่ย 9.20 บาท (พ.ศ. 2529) ค่าน้ำมันจะแตกต่างกันตามอายุของต้นधानผล (ตารางที่ 3.16) ดังนี้

ช่วงต้นधानผลอายุ 1-5 ปี ค่าน้ำมันเฉลี่ยต่อไร่ต่อปีอยู่ในระหว่าง 148.09-191.11 บาท

ช่วงต้นधानผลอายุ 6-15 ปี ค่าน้ำมันเฉลี่ยต่อไร่ต่อปีอยู่ในระหว่าง



ตารางที่ 3.16 แสดงปริมาณและมูลค่าน้ำมันเชื้อเพลิงสำหรับเครื่องสูบน้ำและเครื่องตัดหญ้าแยกตามอายุของต้น อายุ 1-15 ปี

อายุของต้น ต้นกล้า (ปี)	จำนวนสวน (ไร่)	จำนวนต้นกล้า (ต้น)	เครื่องสูบน้ำ		เครื่องตัดหญ้า	
			มูลค่าน้ำมัน (บาท)	ค่าน้ำมัน เฉลี่ยต่อไร่/ปี (บาท)	มูลค่าน้ำมัน (บาท)	ค่าน้ำมัน เฉลี่ยต่อไร่/ปี (บาท)
1	8	1,410	3,480.00	148.09	1,860.00	79.15
2	3	440	1,140.00	155.45	630.00	85.91
3	3	375	990.00	158.40	550.00	88.00
4	3	370	1,100.00	178.38	570.00	92.43
5	3	405	1,290.00	191.11	640.00	94.81
6	3	410	1,420.00	207.80	750.00	109.76
7	3	510	1,860.00	218.82	970.00	114.12
8	3	440	1,770.00	241.36	800.00	109.09
9	3	395	1,650.00	250.63	860.00	130.63
10	3	490	2,250.00	275.51	1,150.00	140.82
11	3	490	2,390.00	292.65	1,160.00	142.04
12	3	400	2,150.00	322.50	970.00	145.50
13	3	490	2,850.00	348.98	1,180.00	144.49
14	3	470	2,810.00	358.72	1,150.00	146.81
15	3	435	2,720.00	375.17	1,070.00	147.59
รวม	50	7,530	29,870.00	3,723.57	14,310.00	1,771.15

ที่มา : จากการสอบถามเกษตรกรที่ทำงานปลูกจำนวน 50 ไร่

$$^1 \text{ ค่าน้ำมันเฉลี่ยต่อไร่/ปี} = \frac{\text{มูลค่าน้ำมันแต่ละปี}}{\text{จำนวนต้นกล้าแต่ละปี}} \times 60 \text{ ต้น}$$

207.80-375.17 บาท

ช่วงต้นภานผลอายุ 16-20 ปี ค่าพยากรณ์ค่าน้ำมันเฉลี่ยต่อไร่ต่อปีอยู่ในระหว่าง 385.00-454.00 บาท (ตารางที่ 3.17)

2.5.2 ค่าน้ำมันเชื้อเพลิงสำหรับเครื่องตัดหญ้า ส่วนใหญ่จะใช้น้ำมันเบนซินธรรมดา ราคาเฉลี่ย 9.20 บาท (พ.ศ. 2529) ค่าน้ำมันจะแตกต่างกันตามอายุของต้นภานผล (ตารางที่ 3.16) ดังนี้

ช่วงต้นภานผลอายุ 1-5 ปี ค่าน้ำมันเฉลี่ยต่อไร่ต่อปีอยู่ในระหว่าง 79.15-94.81 บาท

ช่วงต้นภานผลอายุ 6-15 ปี ค่าน้ำมันเฉลี่ยต่อไร่ต่อปีอยู่ในระหว่าง 109.76-147.59 บาท

ช่วงต้นภานผลอายุ 16-20 ปี ค่าพยากรณ์ค่าน้ำมันเฉลี่ยต่อไร่ต่อปีอยู่ในระหว่าง 162.00-184.00 บาท (ตารางที่ 3.17)

## 2.6 ค่าซ่อมแซมเครื่องมือและอุปกรณ์

เครื่องมือและอุปกรณ์ต่าง ๆ ที่นำมาใช้งานในส่วนภานผล ย่อมต้องมีการชำรุดเสียหาย จึงจำเป็นต้องทำการซ่อมแซมเครื่องมือและอุปกรณ์ให้อยู่ในสภาพที่จะใช้งานได้ตามปกติ โดยการซ่อมแซมจะไม่มีผลต่อการขยายอายุการใช้งานของเครื่องมือและอุปกรณ์ ซึ่งการซ่อมแซมดังกล่าวมีตั้งแต่การซ่อมแซมเพียงเล็กน้อย จนถึงการเปลี่ยนอะไหล่ ดังนั้น จำนวนเงินค่าซ่อมแต่ละครั้งจึงไม่เท่ากัน ประกอบกับช่วงเวลาที่จะทำการซ่อมแซมไม่แน่นอนว่าจะจะเป็นปีใด ฉะนั้นในการคำนวณค่าซ่อมแซมจึงใช้วิธีถัวเฉลี่ย 50 ส่วน โดยสมมติว่าค่าซ่อมแซมต่อไร่ของแต่ละปีจะเท่ากัน รวมค่าซ่อมแซมเครื่องมือและอุปกรณ์เฉลี่ยไร่ละ 112.43 บาท (ตารางที่ 3.18) ค่าซ่อมแซมเครื่องมือและอุปกรณ์ของช่วงอายุ 16-20 ปี ก็ยังใช้ค่า 112.43 บาท เท่ากับปีที่ 1-15 เพราะเห็นว่าเป็นจำนวนเงินไม่มากนัก ไม่นับสำคัญ

จากรายละเอียดค่าใช้จ่ายในการดูแลรักษาตามที่กล่าวมาข้างต้น (ข้อ 2.1-2.6) สามารถสรุปค่าใช้จ่ายในการดูแลรักษาเฉลี่ยต่อไร่ โดยแยกตามปีที่ปลูกได้ (ตารางที่ 3.19-3.20) ดังนี้

ตารางที่ 3.17 แสดงมูลค่าน้ำมันเชื้อเพลิงสำหรับเครื่องสูบน้ำและเครื่องตัดหญ้า  
แยกตามอายุของต้น อายุ 1-20 ปี

อายุของต้นทางผล (ปี)	เครื่องสูบน้ำ ค่าน้ำมัน (บาท)	เครื่องตัดหญ้า ค่าน้ำมัน (บาท)
1	148.09	79.15
2	155.45	85.91
3	158.40	88.00
4	178.38	92.43
5	191.11	94.81
6	207.80	109.76
7	218.82	114.12
8	241.36	109.09
9	250.63	130.63
10	275.51	140.82
11	292.65	142.04
12	322.50	145.50
13	348.98	144.49
14	358.72	146.81
15	375.17	147.59
16	385.00	162.00
17	402.00	168.00
18	420.00	173.00
19	437.00	179.00
20	454.00	184.00
รวม	5,821.57	2,637.15

ที่มา : ปีที่ 1 - 15 จากตารางที่ 3.16  
ปีที่ 16 - 20 จากการพยากรณ์โดยใช้หลักสถิติ

ตารางที่ 3.18 แสดงค่าซ่อมแซมเครื่องมือและอุปกรณ์

อายุของ ต้นกานพลู (ปี)	จำนวนสวน (ราย)	จำนวน ต้นกานพลู (ต้น)	จำนวนเงิน (บาท)
1	8	1,410	110.00
2	3	440	210.00
3	3	375	520.00
4	3	370	730.00
5	3	405	820.00
6	3	410	930.00
7	3	510	1,210.00
8	3	440	940.00
9	3	395	1,080.00
10	3	490	1,200.00
11	3	490	1,260.00
12	3	400	1,230.00
13	3	490	1,320.00
14	3	470	1,220.00
15	3	435	1,330.00
รวม	50	7,530	14,110.00
ค่าซ่อมแซมเฉลี่ยต่อไร่/ปี			112.43 <sup>1</sup>

ที่มา : จากการสอบถามเกษตรกรที่ทำสวนกานพลูจำนวน 50 ราย

$$^1 \text{ ค่าซ่อมแซมเฉลี่ยต่อไร่/ปี} = \frac{\text{จำนวนเงินรวม}}{\text{จำนวนต้นกานพลูรวม}} \times 60 \text{ ต้น}$$



ตารางที่ 3.19 แสดงค่าใช้จ่ายในการดำเนินงานของโรงเรียนมัธยมศึกษา สังกัด สพฐ. 1-15 ปี

ปีงบประมาณ	ปี 1	ปี 2	ปี 3	ปี 4	ปี 5	ปี 6	ปี 7	ปี 8	ปี 9	ปี 10	ปี 11	ปี 12	ปี 13	ปี 14	ปี 15	รวม
งบลงทุน	65.32	136.83	137.77	145.73	145.02	151.96	173.01	164.41	168.04	196.66	210.87	215.11	227.86	240.99	263.83	2,685.61
ค่าที่ดิน	36.55	81.77	83.81	107.84	114.01	132.74	161.56	179.76	184.89	192.86	215.57	228.87	223.78	236.29	251.87	2,422.79
ค่าที่ดินที่โอนจากรัฐบาลท้องถิ่น	76.85	57.23	178.24	281.84	285.93	384.29	325.29	372.27	284.38	311.51	348.86	376.85	416.28	458.38	432.14	4,521.48
ค่าที่ดินอื่น	55.32	99.55	182.48	187.83	124.44	145.34	148.24	154.89	154.94	155.73	171.43	172.58	181.22	181.28	187.59	2,143.18
ค่าสิ่งปลูกสร้าง	28.94	58.45	51.28	68.11	74.87	96.73	97.65	96.18	109.25	107.76	108.98	112.58	117.55	153.19	154.48	1,414.84
ค่าสิ่งปลูกสร้างอื่น	34.89	48.91	51.28	84.65	48.89	84.88	51.76	128.88	69.87	185.31	66.12	63.88	137.14	149.89	124.14	1,248.25
ค่าสิ่งปลูกสร้างที่โอนจากรัฐบาลท้องถิ่น	232.34	237.27	236.88	275.88	293.33	319.82	334.12	348.36	364.56	379.59	488.88	412.58	443.27	469.57	477.24	5,228.63
ค่าสิ่งปลูกสร้างอื่น	388.43	368.64	379.28	418.38	466.87	489.51	581.18	578.82	623.86	693.27	785.31	768.58	793.47	831.86	856.55	8,749.85
ค่าสิ่งปลูกสร้างที่โอนจากรัฐบาลท้องถิ่น	148.89	155.45	153.48	178.38	191.11	207.88	218.82	241.38	256.63	275.51	292.65	322.58	348.98	358.72	375.17	3,723.57
ค่าสิ่งปลูกสร้างอื่น	79.16	85.91	88.88	92.43	94.81	109.76	114.12	109.89	138.63	148.82	142.84	145.58	144.49	145.81	147.59	1,771.15
ค่าสิ่งปลูกสร้างที่โอนจากรัฐบาลท้องถิ่น	112.43	112.43	112.43	112.43	112.43	112.43	112.43	112.43	112.43	112.43	112.43	112.43	112.43	112.43	112.43	1,886.45
รวม	1,178.31	1,455.84	1,571.45	1,861.98	1,854.51	2,158.56	2,238.18	2,494.79	2,448.68	2,861.65	2,783.24	2,913.46	3,146.39	3,326.73	3,381.43	35,578.84

ตารางที่ 3.20 แสดงค่าใช้จ่ายในการดูแลรักษาเฉลี่ยต่อไร่ต่อปีแยกตามอายุของต้น อายุ 1-20 ปี

ประเภทค่าใช้จ่าย	ปีที่ 1	ปีที่ 2	ปีที่ 3	ปีที่ 4	ปีที่ 5	ปีที่ 6	ปีที่ 7	ปีที่ 8	ปีที่ 9	ปีที่ 10	ปีที่ 11	ปีที่ 12	ปีที่ 13	ปีที่ 14	ปีที่ 15	ปีที่ 16	ปีที่ 17	ปีที่ 18	ปีที่ 19	ปีที่ 20	รวม	
ค่าปุ๋ยคอก	65.32	136.03	137.77	145.73	148.82	151.96	173.01	184.41	188.84	196.66	210.87	215.11	227.86	248.99	263.83	265.00	276.00	287.00	298.00	308.00	334.00	4,119.61
ค่าปุ๋ยเคมี	36.55	81.77	83.81	107.84	114.01	133.74	161.56	179.78	184.89	192.86	215.57	228.87	223.78	236.29	251.87	276.00	298.00	305.00	319.00	334.00	375.00	3,946.79
ค่าสารเคมีป้องกันและกำจัดศัตรูพืช	76.85	97.23	170.24	281.84	285.93	304.39	325.29	372.27	284.38	311.51	348.86	376.85	416.20	458.38	432.14	484.00	587.00	538.00	552.00	575.00	575.00	7,169.48
ค่าแรงงาน																						
ค่าแรงใส่ปุ๋ยคอก	55.32	99.55	102.40	107.03	124.44	146.34	148.24	154.09	154.94	156.73	171.43	172.58	181.22	181.28	187.59	206.00	214.00	222.00	238.00	238.00	238.00	3,253.18
ค่าแรงใส่ปุ๋ยเคมี	28.94	50.45	51.20	68.11	74.07	90.73	97.65	98.18	100.25	107.76	108.98	112.58	117.55	153.19	154.48	155.00	163.00	178.00	178.00	186.00	186.00	2,266.84
ค่าแรงนําสารเคมี	34.89	40.91	51.20	94.05	48.89	84.88	51.76	120.00	69.87	105.31	66.12	63.88	137.14	148.89	124.14	138.00	136.00	142.00	148.00	154.00	154.00	1,958.25
ค่าแรงค้ำยันรวมดิน	232.34	237.27	236.80	275.68	293.33	319.02	334.12	346.36	364.56	379.59	408.98	412.58	442.27	459.57	477.24	494.00	512.00	531.00	549.00	567.00	567.00	7,873.63
ค่าแรงรดน้ำ	300.43	358.64	379.20	418.38	466.67	489.51	501.18	576.82	628.86	683.27	785.31	768.58	793.47	831.86	856.55	908.00	949.00	998.00	1,031.00	1,071.00	1,071.00	13,698.85
ค่าน้ำมันเชื้อเพลิง																						
น้ำมันสำหรับเครื่องสูบน้ำ	148.09	155.45	158.40	178.38	191.11	207.80	218.82	241.36	258.63	275.51	292.65	322.58	348.98	358.72	375.17	385.00	482.00	428.00	428.00	437.00	454.00	5,821.57
น้ำมันสำหรับเครื่องตัดหญ้า	79.15	85.91	88.00	92.43	94.81	109.76	114.12	109.09	138.63	148.82	142.84	145.58	144.49	146.81	147.59	162.00	168.00	173.00	179.00	184.00	184.00	2,637.15
ค่าซ่อมแซมเครื่องมือและอุปกรณ์	112.43	112.43	112.43	112.43	112.43	112.43	112.43	112.43	112.43	112.43	112.43	112.43	112.43	112.43	112.43	112.43	112.43	112.43	112.43	112.43	112.43	2,248.68
รวม	1,170.31	1,455.64	1,571.45	1,881.90	1,954.51	2,150.56	2,238.18	2,494.79	2,448.68	2,661.65	2,783.24	2,913.46	3,146.29	3,326.73	3,381.43	3,577.43	3,729.43	3,882.43	4,033.43	4,183.43	4,183.43	54,984.99

ช่วงต้นกานพลูอายุ 1-5 ปี ค่าใช้จ่ายเฉลี่ยอยู่ในระหว่างไร่ละ 1,170.31-1,954.51 บาท

ช่วงต้นกานพลูอายุ 6-15 ปี ค่าใช้จ่ายเฉลี่ยอยู่ในระหว่างไร่ละ 2,150.56-3,381.43 บาท

ช่วงต้นกานพลูอายุ 16-20 ปี ค่าพยากรณ์ค่าใช้จ่ายเฉลี่ยอยู่ในระหว่างไร่ละ 3,577.43-4,183.43 บาท (ตารางที่ 3.20)

### 3. ค่าใช้จ่ายในการเก็บผลผลิต

ค่าใช้จ่ายในการเก็บผลผลิตขึ้นอยู่กับปริมาณผลผลิตที่เก็บเกี่ยวได้ในแต่ละปีซึ่งประกอบด้วยค่าภาชนะบรรจุ ค่าแรงในการเก็บ ค่าแรงในการตาก สามารถแยกได้ ดังนี้

#### 3.1 ค่าภาชนะบรรจุ

ภาชนะที่ใช้บรรจุกานพลูให้พ่อค้า จะใช้ถุงพลาสติกขนาดใหญ่ สามารถบรรจุกานพลูแห้งได้ 20 กิโลกรัม ราคาเฉลี่ยใบละ 5 บาท ค่าภาชนะบรรจุจะแตกต่างกันตามอายุของต้น (ตารางที่ 3.21) ดังนี้

ต้นกานพลูอายุ 6 ปี ค่าภาชนะบรรจุเฉลี่ยต่อไร่ต่อปี 39.51 บาท

ต้นกานพลูอายุ 15 ปี ค่าภาชนะบรรจุเฉลี่ยต่อไร่ต่อปี 63.45 บาท

ต้นกานพลูอายุ 20 ปี ค่าพยากรณ์ค่าภาชนะบรรจุเฉลี่ยต่อไร่ต่อปี 76.00 บาท

(ตารางที่ 3.22)

#### 3.2 ค่าแรงในการเก็บดอกกานพลู

ในการเก็บดอกกานพลู ต้องระวังไม่ให้ต้นกานพลูได้รับความกระทบกระเทือนมากเพราะจะมีผลต่อการให้ผลผลิตในปีต่อไป ค่าแรงในการเก็บและคัดแยกดอกและก้านกิโลกรัมละ 8 บาท ค่าแรงเก็บจะแตกต่างกันตามอายุของต้น (ตารางที่ 3.23) ดังนี้

ตัวอย่างที่ 3.21 แสดงค่าภาษีแบบรวมแยกตามอายุของต้น อายุ 6-15 ปี

อายุของ ต้นตามผล (ปี)	จำนวน สวน (ไร่)	จำนวนต้น ตามผล (ต้น)	จำนวนภาษีที่บรรจุ (ก)				ค่าภาษีแบบรวม (บาท)	ค่าภาษีแบบรวมเฉลี่ย ต่อไร่ต่อปี (บาท)
			ผลผลิตหลัก (คอกแห้ง)		ผลผลิตพลอยได้ (ก้านแห้ง)			
			ปริมาณ (กิโลกรัม)	จำนวน หน่วยที่ใช้ (ไร่)	ปริมาณ (กิโลกรัม)	จำนวน หน่วยที่ใช้ (ไร่)		
6	3	410	848.70	42	242.40	12	270.00	39.51
7	3	510	1,371.90	69	303.50	15	420.00	49.41
8	3	440	1,412.40	71	386.60	19	450.00	61.36
9	3	395	884.80	44	214.70	11	275.00	41.77
10	3	490	1,283.80	64	283.90	14	390.00	47.76
11	3	490	1,376.90	69	319.50	16	425.00	52.04
12	3	400	1,036.00	52	222.30	11	315.00	47.25
13	3	490	1,523.90	76	354.10	18	470.00	57.55
14	3	470	1,842.40	92	499.40	25	585.00	74.68
15	3	435	1,487.70	74	360.10	18	460.00	63.45

ที่มา : จากการสอบถามเกษตรกรที่สวนตามผลจำนวน 50 ราย  
ปริมาณ

$$^1 \text{ จำนวนหน่วยที่ใช้} = \frac{\text{ปริมาณ}}{20 \text{ กิโลกรัม}}$$

$$^2 \text{ ค่าภาษีแบบรวม} = \text{ปริมาณทั้งหมด} \times 5 \text{ บาท}$$

$$^3 \text{ ค่าภาษีแบบรวมเฉลี่ยต่อไร่/ปี} = \frac{\text{ค่าภาษีแบบรวมแต่ละปี}}{\text{จำนวนต้นตามผลแต่ละปี}} \times 60 \text{ ต้น}$$



ตัวอย่างที่ 3.22 แสดงค่าภาวะบรจุแยกตามอายุของต้น อายุ 6-20 ปี

อายุของต้นภาพผล (ปี)	ค่าภาวะบรจุเฉลี่ย (บาท)
6	39.51
7	49.41
8	61.36
9	41.77
10	47.76
11	52.04
12	47.25
13	57.55
14	74.68
15	63.45
16	66.00
17	69.00
18	71.00
19	73.00
20	76.00
รวม	889.78

ที่มา : ปีที่ 6 - 15 จากตารางที่ 3.21

ปีที่ 16 - 20 จากการพยากรณ์โดยใช้หลักสถิติ



ต้นधानผลอายุ 6 ปี	ค่าแรงเก็บเฉลี่ยต่อไร่ต่อปี	3,959.88 บาท
ต้นधानผลอายุ 15 ปี	ค่าแรงเก็บเฉลี่ยต่อไร่ต่อปี	6,320.77 บาท
ต้นधानผลอายุ 20 ปี	ค่าพยากรณ์ค่าแรงเก็บเฉลี่ยต่อไร่ต่อปี	7,518.00 บาท

(ตารางที่ 3.24)

### 3.3 ค่าแรงในการตากดอกและก้านधानผล

ในการตากดอกและก้านधानผล ชาวสวนจะตากดอกและก้านधानผลบนเสื่อซึ่งอาจวางไว้บนลานซีเมนต์หรือลานดินประมาณ 4-5 วัน ค่าแรงในการตากและบรรจุโลกกรัมละ 2 บาท ค่าแรงในการตากแตกต่างกันตามอายุของต้น (ตารางที่ 3.23) ดังนี้

ต้นधानผลอายุ 6 ปี	ค่าแรงตากเฉลี่ยต่อไร่ต่อปี	989.97 บาท
ต้นधानผลอายุ 15 ปี	ค่าแรงตากเฉลี่ยต่อไร่ต่อปี	1,580.19 บาท
ต้นधानผลอายุ 20 ปี	ค่าพยากรณ์ค่าแรงตากเฉลี่ยต่อไร่ต่อปี	1,879.00 บาท

(ตารางที่ 3.24)

จากรายละเอียดค่าใช้จ่ายในการเก็บผลผลิตดังกล่าวข้างต้น (ข้อ 3.1-3.3) สามารถสรุปค่าใช้จ่ายในการเก็บผลผลิตเฉลี่ยต่อไร่ โดยแยกตามปีที่ปลูกได้ (ตารางที่ 3.26) ดังนี้

ต้นधानผลอายุ 6 ปี	ค่าใช้จ่ายเฉลี่ยไร่ละ	4,989.36 บาท
ต้นधानผลอายุ 15 ปี	ค่าใช้จ่ายเฉลี่ยไร่ละ	7,964.41 บาท
ต้นधानผลอายุ 20 ปี	ค่าพยากรณ์ค่าใช้จ่ายเฉลี่ยไร่ละ	9,473.00 บาท

### 4. ค่าใช้จ่ายอื่น ๆ

ค่าใช้จ่ายอื่น ๆ ได้แก่ ค่าภาษีที่ดิน ค่าใช้ที่ดิน และค่าเสื่อมราคาเครื่องมือและ

อุปกรณ์

ตารางที่ 3.24 แสดงค่าแรงงานในการเก็บและตากแยกตามอายุของต้น อายุ 6-20 ปี

อายุของต้นกาแฟผล (ปี)	ค่าแรงเก็บเฉลี่ย ต่อไร่ต่อปี (บาท)	ค่าแรงตากเฉลี่ย ต่อไร่ต่อปี (บาท)
6	3,959.88	989.97
7	4,730.54	1,182.64
8	6,083.89	1,520.97
9	4,008.30	1,002.08
10	4,607.12	1,151.78
11	5,151.48	1,287.87
12	4,529.88	1,132.47
13	5,886.96	1,471.74
14	7,174.88	1,793.72
15	6,320.77	1,580.19
16	6,561.00	1,640.00
17	6,800.00	1,700.00
18	7,040.00	1,760.00
19	7,279.00	1,819.00
20	7,518.00	1,879.00
รวม	87,651.70	21,911.43

ที่มา : ปีที่ 6 - 15 จากตารางที่ 3.23

ปีที่ 16 - 20 จากการพยากรณ์โดยใช้หลักสถิติ

ตารางที่ 3.25 แสดงค่าใช้จ่ายในการเก็บของคืนตามอายุของต้นไม้ อายุ 6 -15 ปี

ประเภทค่าใช้จ่าย	ปีที่ 6	ปีที่ 7	ปีที่ 8	ปีที่ 9	ปีที่ 10	ปีที่ 11	ปีที่ 12	ปีที่ 13	ปีที่ 14	ปีที่ 15	รวม
ค่าบำรุงรักษาต้นไม้	39.51	49.41	61.36	41.77	47.76	52.94	47.25	57.55	74.68	63.45	534.78
ค่าแรงในการเก็บ	3,969.88	4,730.54	6,003.89	4,000.30	4,607.12	5,151.48	4,529.88	5,886.96	7,174.88	6,320.77	52,453.70
ค่าแรงในการตัด	989.97	1,182.64	1,520.97	1,002.08	1,151.78	1,287.87	1,132.47	1,471.74	1,793.72	1,560.19	13,113.43
รวม	4,989.36	5,962.59	7,686.22	5,052.15	5,806.66	6,491.39	5,709.60	7,416.25	9,043.28	7,984.41	66,101.91

ตารางที่ 3.26 แสดงค่าใช้จ่ายในการเก็บเมล็ดพันธุ์ของส้ม ฐาน 6-20 ปี

	ปีที่ 6	ปีที่ 7	ปีที่ 8	ปีที่ 9	ปีที่ 10	ปีที่ 11	ปีที่ 12	ปีที่ 13	ปีที่ 14	ปีที่ 15	ปีที่ 16	ปีที่ 17	ปีที่ 18	ปีที่ 19	ปีที่ 20	รวม
ประเภทค่าใช้จ่าย																
ค่าวัสดุสำหรับกรร	39.51	49.41	61.36	41.77	47.76	52.94	47.25	57.55	74.68	63.45	66.98	69.98	71.68	73.98	76.98	889.76
ค่าแรงในการเก็บ	3,959.88	4,739.64	6,083.89	4,008.38	4,687.12	5,151.48	4,629.88	5,886.96	7,174.88	6,320.77	6,561.88	6,889.88	7,048.88	7,279.88	7,518.88	87,651.76
ค่าแรงในการตาก	989.97	1,182.64	1,528.97	1,092.88	1,151.76	1,287.87	1,132.47	1,471.74	1,793.72	1,588.19	1,648.88	1,769.88	1,768.88	1,819.88	1,879.88	21,911.43
รวม	4,989.36	5,962.59	7,666.22	5,652.15	5,886.66	6,491.39	5,799.68	7,416.25	9,843.28	7,964.41	8,267.88	8,569.88	8,871.88	9,171.88	9,473.88	118,452.91

#### 4.1 ค่าภาษีที่ดิน

ชาวสวนในอำเภอหลังสวน จังหวัดชุมพร ต้องเสียภาษีที่ดินสูงสุดปีละ 15 บาทต่อไร่ ตามหลักความระมัดระวังจึงใช้อัตรานี้ในการคำนวณต้นทุน

#### 4.2 ค่าใช้ที่ดิน

เนื่องจากที่ดินเป็นปัจจัยที่สำคัญในการปลูกพืช จึงต้องคำนึงถึงประโยชน์ที่จะได้รับจากการใช้ที่ดินในแต่ละปี แล้วนำมาคำนวณต้นทุนด้วย แต่จากการสอบถามพบว่า ชาวสวนกานพลูต่างเป็นเจ้าของที่ดินเอง จึงได้สอบถามเกษตรกรอำเภอหลังสวน และที่ดินอำเภอหลังสวนทราบว่า ในท้องที่บางแห่งของหลังสวนมีการเช่าที่ดินอยู่บ้างเพื่อทำนาปีละ 200 บาท/ไร่ และได้ประมาณคิดค่าใช้ที่ดินเพื่อทำสวนปีละ 400 บาท/ไร่ จึงได้ใช้จำนวนนี้ในการคำนวณต้นทุน

#### 4.3 ค่าเสื่อมราคาเครื่องมือและอุปกรณ์

การคิดค่าเสื่อมราคาของเครื่องมือและอุปกรณ์ ได้ใช้วิธีเส้นตรง (Straight Line Method) โดยคิดตามอายุการใช้งานของเครื่องมือและอุปกรณ์แต่ละประเภท และถือว่าเมื่อสิ้นอายุการใช้งานแล้ว เครื่องมือและอุปกรณ์ดังกล่าวจะนำมาใช้งานไม่ได้และจำหน่ายไม่ได้ ค่าเสื่อมราคาเครื่องมือและอุปกรณ์เฉลี่ยไร่ละ 573.07 บาท ในระหว่างปีที่ 1-5 และเท่ากับ 648.21 บาทในระหว่างปีที่ 6-15 (ตารางที่ 3.27) สาเหตุที่ค่าเสื่อมราคาต่างกันเนื่องจากในปีที่ 6-15 กานพลูเก็บผลผลิตได้ จึงมีการใช้เครื่องมือและอุปกรณ์บางอย่างเพิ่มขึ้นจากปีที่ 1-5 ค่าเสื่อมราคาเครื่องมือและอุปกรณ์ของปีที่ 16-20 ใช้ค่าเท่ากับค่าเสื่อมราคาของปีที่ 6-15 คือ 648.21 ซึ่งเป็นปีที่เก็บผลผลิตได้

จากรายละเอียดเกี่ยวกับค่าใช้จ่ายอื่น ๆ ตามที่ได้กล่าวมาข้างต้น สามารถสรุปค่าใช้จ่ายอื่น ๆ เฉลี่ยต่อไร่ต่อปีได้ 988.07 บาทในปีที่ 1-5 และ 1063.21 บาทในปีที่ 6-15 และปีที่ 16-20 (ตารางที่ 3.28)

จากรายละเอียดของค่าใช้จ่ายเกี่ยวกับสวนกานพลูที่กล่าวมาแล้วทั้งหมดได้นำมาสรุปเป็นต้นทุนตลอดอายุของที่ได้ออกสำรวจการปลูกกานพลู 15 ปี เฉลี่ยต่อไร่ และคิดเทียบ

ตารางที่ 3.27 แสดงค่าเสื่อมราคาเครื่องมืองและอุปกรณ์

ลำดับที่	รายการ	จำนวนส่วน (ราย)	จำนวน ตัวกลม (ตัน)	จำนวน หน่วย	จำนวนเงิน (บาท)	อายุใช้งาน (ปี)	ค่าเสื่อมราคาเฉลี่ยต่อไร่/ปี(บาท) <sup>1</sup>		
							ปีที่ 1-5	ปีที่ 6-15	ปีที่ 16-20
1	เครื่องสูบน้ำ	8	7,530	53	290,970.00	10	231.85	231.85	231.85
2	เครื่องพ่นยา	3	7,530	56	45,024.00	10	35.88	35.88	35.88
3	เครื่องตัดหญ้า	3	7,530	51	270,810.00	12	179.82	179.82	179.82
4	สายยาง ไนลอนขนาด 2"	3	7,530	153	128,520.00	10	102.41	102.41	102.41
5	จอบ	3	7,530	102	7,956.00	5	12.68	12.68	12.68
6	เสียม	3	7,530	53	795.00	3	2.11	2.11	2.11
7	มีดตัดหญ้า	3	7,530	54	3,132.00	3	8.32	8.32	8.32
8	บันได	3	4,530	93	4,743.00	3	20.94	20.94	20.94
9	ภาชนะเก็บกักมลพิษ	3	4,530	124	2,728.00	2	18.07	18.07	18.07
10	เสื้อ	3	4,530	248	8,184.00	3	36.13	36.13	36.13
							573.07	648.21	648.21
					762,862.00				

ที่มา : จากการสอบถามเกษตรกรที่ทำงานภาคการเกษตรจำนวน 50 ราย

$$^1 \text{ ค่าเสื่อมราคาเฉลี่ยต่อไร่/ปี} = \frac{\text{จำนวนเงิน}}{\text{จำนวนเงิน} \times \text{อายุใช้งาน}} \times \text{จำนวนต้นกักมลพิษ}$$



ตารางที่ 3.28 แสดงค่าใช้จ่ายอื่น ๆ เฉลี่ยต่อไร่ต่อปี

ประเภทค่าใช้จ่าย	ค่าใช้จ่ายอื่นเฉลี่ยต่อไร่/ปี (บาท)		
	ปีที่ 1-5	ปีที่ 6-15	ปีที่ 16-20
ค่าภาษีที่ดิน	15.00	15.00	15.00
ค่าใช้ที่ดิน	400.00	400.00	400.00
ค่าเสื่อมราคาเครื่องมือและอุปกรณ์	573.07	648.21	648.21
รวม	988.07	1,063.21	1,063.21



### เปอร์เซ็นต์ ไว้ในตารางที่ 3.29

จากตารางที่ 3.29 ต้นทุเรียนทั้งหมดตลอดอายุของกานพลู 15 ปีจะแบ่งเป็นค่าใช้จ่ายในการปลูก 1.87 % ค่าใช้จ่ายในการดูแลรักษา 29.78 % ค่าใช้จ่ายในการเก็บผลผลิต 55.32 % และค่าใช้จ่ายอื่น ๆ 13.03 % ในส่วนของค่าใช้จ่ายในการเก็บผลผลิต จะเห็นว่าค่าแรงในการเก็บเป็นต้นทุนสูงสุด คือ 43.90 ของต้นทุนทั้งหมด รองลงมาได้แก่ ค่าแรงในการตาก ค่าเสื่อมราคาเครื่องมือและอุปกรณ์ และค่าแรงรดน้ำ คิดเป็น 10.97 %, 7.82 % และ 7.33 % ของต้นทุนทั้งหมดตามลำดับ ดังนั้นจึงอาจสรุปได้ว่าค่าแรงในการเก็บผลผลิตถือเป็นต้นทุนที่สำคัญที่สุด รองลงมาได้แก่ ค่าแรงในการตาก ค่าเสื่อมราคาเครื่องมือและอุปกรณ์ และค่าแรงรดน้ำ ตามลำดับ

จากตารางที่ 3.30 ต้นทุเรียนทั้งหมดตลอดอายุของกานพลู 20 ปีจะแบ่งเป็นค่าใช้จ่ายในการปลูก 1.18 % ค่าใช้จ่ายในการดูแลรักษา 29.16 % ค่าใช้จ่ายในการเก็บผลผลิต 58.58 % และค่าใช้จ่ายอื่น ๆ 11.08 % ในส่วนของค่าใช้จ่ายในการเก็บผลผลิต จะเห็นว่าค่าแรงในการเก็บเป็นต้นทุนสูงสุด คือ 46.49 % ของต้นทุนทั้งหมด รองลงมาได้แก่ ค่าแรงในการตาก ค่าแรงรดน้ำ และค่าเสื่อมราคาเครื่องมือและอุปกรณ์ คิดเป็น 11.62 %, 7.27 % และ 6.68 % ของต้นทุนทั้งหมดตามลำดับ ดังนั้นจึงอาจสรุปได้ว่าค่าแรงในการเก็บผลผลิตถือเป็นต้นทุนที่สำคัญที่สุด รองลงมาได้แก่ ค่าแรงในการตาก ค่าเสื่อมราคาเครื่องมือและอุปกรณ์ และค่าแรงรดน้ำ ตามลำดับ

### รายได้จากการปลูกต้นกานพลู

รายได้จากการปลูกกานพลูขึ้นอยู่กับปริมาณ และราคาของดอกกานพลูแห้งที่จำหน่ายได้ในแต่ละปี ผลผลิตของกานพลูที่จำหน่ายได้ คือ ผลผลิตหลักได้แก่ดอก และผลผลิตรองได้แก่ก้าน

#### 1. ปริมาณ

ต้นกานพลูจะเก็บผลผลิตได้ในปีที่ 6 หลังการปลูกกานพลูเป็นต้นไป จากการสอบถามเกษตรกรที่ทำสวนกานพลูจำนวน 50 ราย ถึงจำนวนผลผลิตที่เก็บได้แล้วนำมาคำนวณหาค่า

ตัวอย่างที่ 3.29 สรุปต้นทุนของการปลูกกานพลู 15 ปี เฉลี่ยต่อไร่

รายการ	จำนวนเงิน (บาท)	คิดเป็นเปอร์เซ็นต์ (%)
ค่าใช้จ่ายในการปลูก :	2,230.37	1.87
ค่าใช้จ่ายในการเตรียมดิน	240.93	0.20
ค่าต้นพันธุ์	1,384.80	1.16
ค่าปุ๋ยคอก	73.04	0.06
ค่าวัสดุที่ใช้ในการปลูก - ทางมะพร้าว	53.40	0.05
ค่าแรงในการปลูก		
ค่าแรงขุดหลุม	294.60	0.25
ค่าแรงใส่ปุ๋ย	43.80	0.04
ค่าแรงปลูกและรดน้ำ	99.60	0.08
ค่าแรงทำที่พรางแสง	40.20	0.03
ค่าใช้จ่ายในการดูแลรักษา :	35,578.84	29.78
ค่าปุ๋ยคอก	2,685.61	2.25
ค่าปุ๋ยเคมี	2,422.79	2.03
ค่าสารเคมีป้องกันและกำจัดศัตรูพืช	4,521.40	3.78
ค่าแรงงาน		
ค่าแรงใส่ปุ๋ยคอก	2,143.10	1.79
ค่าแรงใส่ปุ๋ยเคมี	1,414.04	1.18
ค่าแรงพ่นสารเคมี	1,240.25	1.04
ค่าแรงค้ำยันพรวนดิน	5,220.63	4.37
ค่าแรงรดน้ำ	8,749.85	7.33
ค่าน้ำมันเชื้อเพลิง		
น้ำมันสำหรับเครื่องสูบน้ำ	3,723.57	3.12
น้ำมันสำหรับเครื่องตัดหญ้า	1,771.15	1.48
ค่าซ่อมแซมเครื่องมือและอุปกรณ์	1,686.45	1.41
ค่าใช้จ่ายในการเก็บผลผลิต :	66,101.91	55.32
ค่าภาระหนี้สำหรับบรรจุ	534.78	0.45
ค่าแรงในการเก็บ	52,453.70	43.90
ค่าแรงในการตาก	13,113.43	10.97
ค่าใช้จ่ายอื่นๆ :	15,572.45	13.03
ค่าภาษีที่ดิน	225.00	0.19
ค่าใช้ที่ดิน	6,000.00	5.02
ค่าเสื่อมราคาเครื่องมือและอุปกรณ์	9,347.45	7.82
รวมต้นทุนทั้งหมด	119,483.57	100.00

ตัวอย่างที่ 3.30 สรุปต้นทุนของการปลูกกานพลู 20 ปี เฉลี่ยต่อไร่

รายการ	จำนวนเงิน (บาท)	คิดเป็นเปอร์เซ็นต์ (%)
ค่าใช้จ่ายในการปลูก :	2,230.37	1.18
ค่าใช้จ่ายในการเตรียมดิน	240.93	0.13
ค่าต้นพันธุ์	1,384.80	0.73
ค่าปุ๋ยคอก	73.04	0.04
ค่าวัสดุที่ใช้ในการปลูก - ทางมะพร้าว	53.40	0.03
ค่าแรงในการปลูก		
ค่าแรงขุดหลุม	294.60	0.16
ค่าแรงใส่ปุ๋ย	43.80	0.02
ค่าแรงปลูกและรดน้ำ	99.60	0.05
ค่าแรงทำฟางแสง	40.20	0.02
ค่าใช้จ่ายในการดูแลรักษา :	54,984.99	29.16
ค่าปุ๋ยคอก	4,119.61	2.18
ค่าปุ๋ยเคมี	3,946.79	2.09
ค่าสารเคมีป้องกันและกำจัดศัตรูพืช	7,169.40	3.80
ค่าแรงงาน		
ค่าแรงใส่ปุ๋ยคอก	3,253.10	1.73
ค่าแรงใส่ปุ๋ยเคมี	2,266.04	1.20
ค่าแรงพ่นสารเคมี	1,950.25	1.03
ค่าแรงดายหญ้าบริเวณดิน	7,873.63	4.18
ค่าแรงรดน้ำ	13,698.85	7.27
ค่าน้ำมันเชื้อเพลิง		
น้ำมันสำหรับเครื่องสูบน้ำ	5,821.57	3.09
น้ำมันสำหรับเครื่องตัดหญ้า	2,637.15	1.40
ค่าซ่อมแซมเครื่องมือและอุปกรณ์	2,248.60	1.19
ค่าใช้จ่ายในการเก็บผลผลิต :	110,452.91	58.58
ค่าภาชนะสำหรับบรรจุ	889.78	0.47
ค่าแรงในการเก็บ	87,651.70	46.49
ค่าแรงในการตาก	21,911.43	11.62
ค่าใช้จ่ายอื่น ๆ :	20,888.50	11.08
ค่าภาษีที่ดิน	300.00	0.16
ค่าใช้ที่ดิน	8,000.00	4.24
ค่าเสื่อมราคาเครื่องมือและอุปกรณ์	12,588.50	6.68
รวมต้นทุนทั้งหมด	188,556.77	100.00



## เฉลี่ยต่อไร่

### 1.1 ผลิตผลหลัก (ดอกตูมแห้ง)

จากตารางที่ 3.31 สรุปดอกกานพลูที่เก็บได้เฉลี่ยต่อไร่ต่อปี ปีที่ 6-15 ต่ำสุด 124.20 กิโลกรัม สูงสุด 235.20 กิโลกรัม

### 1.2 ผลิตผลรอง (ก้านแห้ง)

จากตารางที่ 3.33 สรุปก้านกานพลูที่เก็บได้เฉลี่ยต่อไร่ต่อปี ปีที่ 6-15 ต่ำสุด 35.50 กิโลกรัม สูงสุด 63.75 กิโลกรัม

## 2. ราคา

ราคาดอกกานพลูจะแตกต่างกันตามคุณภาพ และสภาพอุปสงค์อุปทานของกานพลู จากการสอบถามเกษตรกรที่ทำสวนกานพลูถึงราคาของกานพลูที่ทำการจำหน่ายได้ในช่วงปี 2530 ปรากฏว่า ราคาดอกกานพลูกิโลกรัมละ 170-200 บาท ราคา ก้านกานพลูกิโลกรัมละ 20-30 บาท ในการคำนวณรายได้จากการปลูกกานพลูจึงใช้ราคาเฉลี่ย ดอกกานพลูกิโลกรัมละ 185 บาท ก้านกานพลูกิโลกรัมละ 25 บาทเป็นเกณฑ์ในการคำนวณรายได้เฉลี่ยต่อไร่

### 2.1 ผลิตผลหลัก (ดอกตูมแห้ง)

จากตารางที่ 3.31 รายได้จากการจำหน่ายดอกกานพลูเฉลี่ยต่อไร่ต่อปี ปีที่ 6-15 คือ ต่ำสุด 22,977.00 บาท สูงสุด 43,512.00 บาท

จากตารางที่ 3.32 ค่าพยากรณ์รายได้จากการจำหน่ายดอกกานพลูเฉลี่ยต่อไร่ต่อปี ปีที่ 16-20 คือ ต่ำสุด 39,789.00 บาท สูงสุด 45,575.00 บาท

### 2.2 ผลิตผลรอง (ก้านแห้ง)

จากตารางที่ 3.33 รายได้จากการจำหน่ายก้านกานพลูเฉลี่ยต่อไร่ต่อปี ปีที่ 6-15 คือ ต่ำสุด 815.25 บาท สูงสุด 1,593.75 บาท

ตารางที่ 3.31 แสดงผลผลิตหลัก (ดอกแห้ง) และรายได้เฉลี่ยต่อไร่ต่อปีแยกตามอายุของต้น อายุ 6-15 ปี

อายุของต้นกานพลู (ปี)	จำนวนสวน (ราย)	จำนวนต้นกานพลู (ต้น)	จำนวนผลผลิตหลัก (กิโลกรัม)	จำนวนผลผลิตหลักเฉลี่ยต่อไร่/ปี (กิโลกรัม)	รายได้ผลผลิตหลักเฉลี่ยต่อไร่/ปี (บาท)
6	3	410	848.70	124.20	22,977.00
7	3	510	1,371.90	161.40	29,859.00
8	3	440	1,412.40	192.60	35,631.00
9	3	395	884.80	134.40	24,864.00
10	3	490	1,283.80	157.20	29,082.00
11	3	490	1,376.90	168.60	31,191.00
12	3	400	1,036.00	155.40	28,749.00
13	3	490	1,523.90	186.60	34,521.00
14	3	470	1,842.40	235.20	43,512.00
15	3	435	1,487.70	205.20	37,962.00

ที่มา : จากการสอบถามเกษตรกรที่ทำสวนกานพลูจำนวน 50 ราย

$$^1 \text{ จำนวนผลผลิตหลักเฉลี่ยต่อไร่/ปี} = \frac{\text{จำนวนผลผลิตหลักแต่ละปี}}{\text{จำนวนต้นกานพลูแต่ละปี}} \times 60 \text{ ต้น}$$

$$^2 \text{ รายได้ผลผลิตหลักเฉลี่ยต่อไร่/ปี} = \text{จำนวนผลผลิตหลักเฉลี่ยต่อไร่/ปี} \times 185.00 \text{ บาท}$$

ตารางที่ 3.32 แสดงผลผลิตหลัก (ดอกแห้ง) และรายได้เฉลี่ยต่อไร่ต่อปี  
แยกตามอายุของต้น อายุ 6-20 ปี

อายุของต้นกานพลู (อายุ)	รายได้เฉลี่ย ต่อไร่/ปี (บาท)
6	22,977.00
7	29,859.00
8	35,631.00
9	24,864.00
10	29,082.00
11	31,191.00
12	28,749.00
13	34,521.00
14	43,512.00
15	37,962.00
16	39,789.00
17	41,236.00
18	42,682.00
19	44,128.00
20	45,575.00
รวม	531,758.00

ที่มา : ปีที่ 6 - 15 จากตารางที่ 3.31

ปีที่ 16 - 20 จากการพยากรณ์โดยใช้หลักสถิติ

ตารางที่ 3.33 แสดงผลผลิตของ (ก้านแห้ง) และรายได้เฉลี่ยต่อไร่ต่อปีแยกตามอายุของต้น อายุ 6-15 ปี

อายุของ ต้นก้านแห้ง (ปี)	จำนวนสวน (ไร่)	จำนวนต้นก้านแห้ง (ต้น)	จำนวนผลผลิตของ (กิโลกรัม)	จำนวนผลผลิตของเฉลี่ย <sup>1</sup> ต่อไร่/ปี (กิโลกรัม)	รายได้ผลผลิตของเฉลี่ย <sup>2</sup> ต่อไร่/ปี (บาท)
6	3	410	242.40	35.47	886.75
7	3	510	303.50	35.71	892.75
8	3	440	386.60	52.72	1,318.00
9	3	395	214.70	32.61	815.25
10	3	490	283.90	34.76	869.00
11	3	490	319.50	39.12	978.00
12	3	400	222.30	33.35	833.75
13	3	490	354.10	43.36	1,084.00
14	3	470	499.40	63.75	1,593.75
15	3	435	360.10	49.67	1,241.75

ที่มา : จากการสอบถามเกษตรกรที่ทำสวนก้านแห้งจำนวน 50 ราย  
จำนวนผลผลิตของแต่ละปี

<sup>1</sup> จำนวนผลผลิตของเฉลี่ยต่อไร่/ปี =  $\frac{\text{จำนวนต้นก้านแห้งแต่ละปี}}{\text{จำนวนผลผลิตของแต่ละปี}}$  x 60 ต้น

<sup>2</sup> รายได้ผลผลิตของเฉลี่ยต่อไร่/ปี = จำนวนผลผลิตของเฉลี่ยต่อไร่/ปี x 25.00 บาท



จากตารางที่ 3.34 ค่าพยากรณ์รายได้จากการจำหน่ายก้านกานพลูเฉลี่ยต่อไร่ต่อปี ปีที่ 16-20 ต่ำสุด 1,287.00 บาท สูงสุด 1,459.00 บาท

#### ผลตอบแทนจากการปลูกต้นกานพลู

จากข้อมูลเกี่ยวกับต้นทุนและรายได้ จากการปลูกต้นกานพลูตามที่กล่าวมาแล้วได้นำมาเปรียบเทียบหาผลกำไรขาดทุนสุทธิเฉลี่ยต่อไร่ต่อปีของอายุโครงการ 15 ปี และ 20 ปี ดังแสดงในตารางที่ 3.35 และ ตารางที่ 3.36 ตามลำดับ

เนื่องจากในปีที่ 1-5 ต้นกานพลูยังไม่ให้ผลผลิต ต้นกานพลูจะให้ผลผลิตตั้งแต่วันที่ 6 ดังนั้นสำหรับโครงการอายุ 15 ปี ในการคำนวณผลกำไรขาดทุนสุทธิเฉลี่ยต่อไร่ในแต่ละปี จึงได้ทำการเฉลี่ยรายจ่ายลงทุนของปีที่ 1-5 ตัดจำหน่ายเป็นค่าใช้จ่ายในปีที่ 6-15 เป็นระยะเวลา 10 ปี ปีละเท่า ๆ กัน เป็นจำนวนเงินปีละ 1,520.45 บาท ( $15,204.53/10$ )

สำหรับโครงการอายุ 20 ปี ได้ตัดจำหน่ายรายจ่ายลงทุนของปีที่ 1-5 เป็นค่าใช้จ่ายในปีที่ 6-20 เป็นเวลา 15 ปี ปีละเท่า ๆ กันเป็นจำนวนเงินปีละ 1,013.64 บาท ( $15,204.53/15$ )

สรุปจากตารางที่ 3.35, 3.36 และแผนภูมิที่ 3.1, 3.2 จะเห็นได้ว่า การทำสวนกานพลูเริ่มมีรายได้ในปีที่ 6 และจะทำกำไรให้ทุกปี ถึงแม้ว่าต้นทุนจะเพิ่มขึ้น แต่การเพิ่มขึ้นของรายได้มีมากกว่า จึงทำให้เกิดผลกำไรทุกปี

ตารางที่ 3.34 แสดงผลผลิตรอง (ก้านแห้ง) และรายได้เฉลี่ยต่อไร่ต่อปี  
แยกตามอายุของต้น อายุ 6-20 ปี

อายุของต้นกานพลู (ปี)	รายได้ผลผลิตรองเฉลี่ย ต่อไร่/ปี (บาท)
6	886.75
7	892.75
8	1,318.00
9	815.25
10	869.00
11	978.00
12	833.75
13	1,084.00
14	1,593.75
15	1,241.75
16	1,287.00
17	1,330.00
18	1,373.00
19	1,416.00
20	1,459.00
รวม	17,378.00

ที่มา : ปีที่ 6 - 15 จากตารางที่ 3.33  
ปีที่ 16 - 20 จากการพยากรณ์โดยใช้หลักสถิติ



ตารางที่ 3.35 แผนภาพเปรียบเทียบรายจ่ายค่าจ้างค่าตอบแทนบุคลากรได้เงินเดือนต่ำกว่าร้อยละ 1-15 ปี

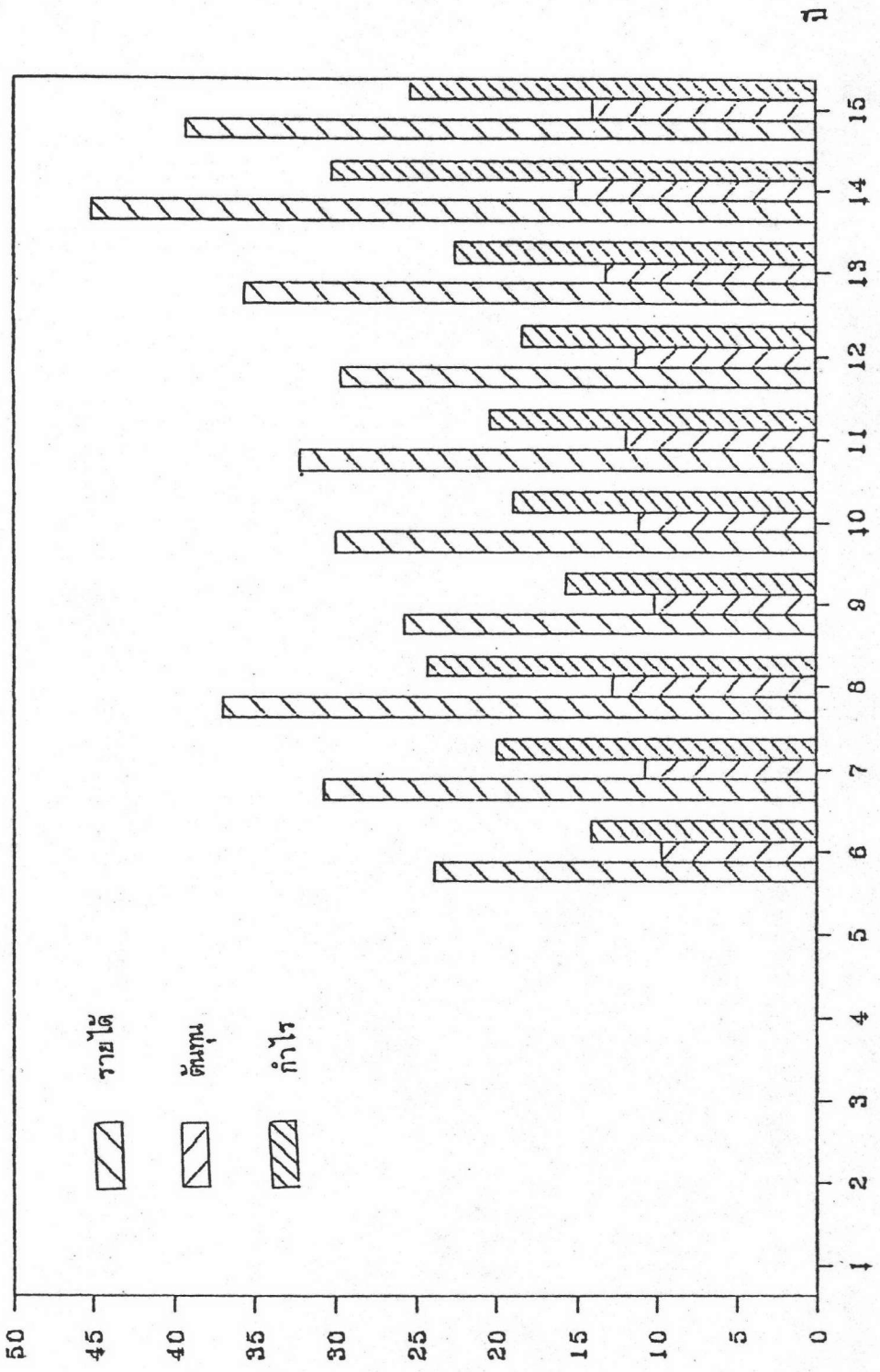
รายการ	ปี 1	ปี 2	ปี 3	ปี 4	ปี 5	ปี 6	ปี 7	ปี 8	ปี 9	ปี 10	ปี 11	ปี 12	ปี 13	ปี 14	ปี 15	รวม
ค่าใช้จ่ายในการปลูก :	2,230.37															2,230.37
ค่าใช้จ่ายในการเตรียมดิน	240.93															240.93
ค่าต้นไม้	1,384.80															1,384.80
ค่าปุ๋ยคอก	73.04															73.04
ค่าวัสดุที่ใช้ในการปลูก - ทางมะพร้าว	53.40															53.40
ค่าแรงงานในการปลูก																
ค่าแรงทดหลุม	294.60															294.60
ค่าแรงใส่ปุ๋ย	43.80															43.80
ค่าแรงปลูกมะพร้าว	99.60															99.60
ค่าแรงทำถนนวางแสง	40.20															40.20
ค่าใช้จ่ายในการดูแลรักษา :	1,178.31	1,455.64	1,571.45	1,881.90	1,954.51	2,150.56	2,238.18	2,494.79	2,448.60	2,661.65	2,783.24	2,913.46	3,146.39	3,326.73	3,381.43	35,578.84
ค่าปุ๋ยคอก	65.32	136.03	137.77	145.73	148.82	151.96	173.01	104.41	188.04	196.66	210.87	215.11	227.86	240.99	263.03	2,685.61
ค่าปุ๋ยเคมี	36.55	81.77	83.81	107.84	114.01	133.74	161.66	179.78	184.09	192.06	215.57	220.87	223.78	236.29	251.07	2,422.79
ค่าสารเคมีป้องกันและกำจัดศัตรูพืช	76.85	97.23	170.24	281.84	285.93	304.39	325.29	372.27	264.30	311.51	348.86	376.05	416.20	458.30	432.14	4,521.40
ค่าแรงงาน																
ค่าแรงใส่ปุ๋ยคอก	65.32	99.55	102.40	107.03	124.44	146.34	148.24	154.09	154.94	156.73	171.43	172.50	181.22	181.28	187.59	2,143.10
ค่าแรงใส่ปุ๋ยเคมี	28.94	60.45	61.20	68.11	74.07	90.73	97.65	98.18	100.25	107.76	100.98	112.50	117.55	153.19	164.48	1,414.04
ค่าแรงพ่นสารเคมี	34.89	40.91	51.20	94.05	48.09	84.00	51.76	120.00	69.87	105.31	66.12	63.00	137.14	148.09	124.14	1,240.25
ค่าแรงค้ำยันรั้วสวน	232.34	237.27	236.00	275.68	293.33	319.02	334.12	346.36	364.56	379.59	400.98	412.50	443.27	459.57	477.24	5,220.63
ค่าแรงรดน้ำ	300.43	358.64	379.20	418.38	466.67	489.51	501.18	576.82	620.86	683.27	705.31	760.50	793.47	831.06	856.55	8,749.85
ค่าต้นไม้มือเหลือง																
น้ำมันสำหรับเครื่องสูบน้ำ	148.09	155.45	158.40	178.38	191.11	207.00	218.82	241.36	250.63	275.51	292.65	322.50	348.98	358.72	375.17	3,723.57
น้ำมันสำหรับเครื่องตัดหญ้า	79.15	85.91	88.00	92.43	94.81	109.76	114.12	109.09	130.63	140.82	142.04	145.50	144.49	146.81	147.59	1,771.15
ค่าซ่อมแซมเครื่องมือและอุปกรณ์	112.43	112.43	112.43	112.43	112.43	112.43	112.43	112.43	112.43	112.43	112.43	112.43	112.43	112.43	112.43	1,600.45
ค่าใช้จ่ายในการเก็บผลผลิต :	-	-	-	-	-	4,989.36	5,962.59	7,666.22	5,052.15	5,806.66	6,491.39	5,709.60	7,416.25	9,043.28	7,964.41	66,101.91
ค่าภาระค่าเช่ารถบรรทุก	-	-	-	-	-	39.51	49.41	61.36	41.77	47.76	52.04	47.25	57.55	74.68	63.45	534.78
ค่าแรงในการเก็บ	-	-	-	-	-	3,959.88	4,730.54	6,083.89	4,008.30	4,607.12	5,151.48	4,529.88	5,886.96	7,174.88	6,320.77	52,453.70
ค่าแรงในการคอก	-	-	-	-	-	989.97	1,182.64	1,520.97	1,002.08	1,151.78	1,287.87	1,132.47	1,471.74	1,793.72	1,580.19	13,113.43
ค่าใช้จ่ายอื่นๆ :	988.07	988.07	988.07	988.07	988.07	1,063.21	1,063.21	1,063.21	1,063.21	1,063.21	1,063.21	1,063.21	1,063.21	1,063.21	1,063.21	15,572.45
ค่าภาษีที่ดิน	15.00	15.00	15.00	15.00	15.00	15.00	15.00	15.00	15.00	15.00	15.00	15.00	15.00	15.00	15.00	225.00
ค่าใช้ที่ดิน	400.00	400.00	400.00	400.00	400.00	400.00	400.00	400.00	400.00	400.00	400.00	400.00	400.00	400.00	400.00	6,000.00
ค่าเสื่อมราคาเครื่องมือและอุปกรณ์	573.07	573.07	573.07	573.07	573.07	648.21	648.21	648.21	648.21	648.21	648.21	648.21	648.21	648.21	648.21	9,347.45
รวมต้นทุนแต่ละปี	4,388.75	2,443.71	2,559.52	2,869.97	2,942.58	8,203.13	9,263.98	11,224.22	8,563.96	9,531.52	10,337.84	9,686.27	11,625.85	13,433.22	12,409.05	119,483.57
รวมรายจ่ายลงทุนของปี 1-5					15,204.53											
รายจ่ายลงทุนของปี 1-5 คิดจำหน่าย					(15,204.53)	1,520.45	1,520.45	1,520.45	1,520.45	1,520.45	1,520.45	1,520.45	1,520.45	1,520.45	1,520.48	-
รวมต้นทุนทั้งสิ้นแต่ละปี						9,723.58	10,784.43	12,744.67	10,084.41	11,051.97	11,858.29	11,206.72	13,146.30	14,953.67	13,929.53	119,483.57
รายได้เฉลี่ยต่อไร่ต่อปี :																
จากการจำหน่ายคอกแห้ง						22,977.00	29,859.00	35,631.00	24,864.00	29,082.00	31,191.00	28,749.00	34,521.00	43,512.00	37,902.00	318,348.00
จากการจำหน่ายกากแห้ง						886.75	892.75	1,318.00	815.25	869.00	978.00	833.75	1,004.00	1,593.75	1,241.75	10,513.00
รวมรายได้ทั้งสิ้นแต่ละปี						23,863.75	30,751.75	36,949.00	25,679.25	29,951.00	32,169.00	29,582.75	35,525.00	45,105.75	39,203.75	328,861.00
หัก ต้นทุนทั้งสิ้นแต่ละปี						9,723.58	10,784.43	12,744.67	10,084.41	11,051.97	11,858.29	11,206.72	13,146.30	14,953.67	13,929.53	119,483.57
กำไรสุทธิเฉลี่ยต่อไร่ต่อปี						14,140.17	19,967.32	24,204.33	15,594.84	18,899.03	20,310.71	18,376.03	22,458.70	30,152.08	25,274.22	209,377.43

ตารางที่ 3.36 แสดงการเปรียบเทียบต้นทุนและรายได้เฉลี่ยต่อไร่ของเกษตรกรตามอายุของต้น อายุ 1-20 ปี

รายการ	ปีที่ 1	ปีที่ 2	ปีที่ 3	ปีที่ 4	ปีที่ 5	ปีที่ 6	ปีที่ 7	ปีที่ 8	ปีที่ 9	ปีที่ 10	ปีที่ 11	ปีที่ 12	ปีที่ 13	ปีที่ 14	ปีที่ 15	ปีที่ 16	ปีที่ 17	ปีที่ 18	ปีที่ 19	ปีที่ 20	รวม	
ค่าใช้จ่ายในการปลูก :	2,230.37																					2,230.37
ค่าใช้จ่ายในการเตรียมดิน	240.93																					240.93
ค่าต้นพันธุ์	1,384.80																					1,384.80
ค่าปุ๋ยคอก	73.04																					73.04
ค่าวัสดุที่ใช้ในการปลูก - ทางมะพร้าว	53.48																					53.48
ค่าแรงในการปลูก																						
ค่าแรงขุดหลุม	294.60																					294.60
ค่าแรงใส่ปุ๋ย	43.00																					43.00
ค่าแรงยกและรดน้ำ	99.60																					99.60
ค่าแรงทำทรงพุ่ม	40.20																					40.20
ค่าใช้จ่ายในการดูแลรักษา :	1,170.31	1,455.64	1,571.45	1,881.90	1,954.61	2,150.66	2,238.18	2,494.79	2,448.60	2,661.65	2,783.24	2,913.46	3,146.39	3,326.73	3,381.43	3,577.43	3,729.43	3,882.43	4,033.43	4,183.43	4,183.43	54,984.99
ค่าปุ๋ยคอก	65.32	136.03	137.77	145.73	148.82	151.96	173.01	184.41	188.84	196.66	210.87	215.11	227.86	240.99	263.83	265.00	276.00	287.00	298.00	300.00	300.00	4,119.61
ค่าปุ๋ยเคมี	36.55	81.77	83.81	107.84	114.01	133.74	161.56	179.78	184.09	192.06	215.57	220.87	223.78	236.29	251.07	276.00	290.00	305.00	319.00	334.00	334.00	3,946.79
ค่าสารเคมีป้องกันและกำจัดศัตรูพืช	76.86	97.23	170.24	281.84	285.93	304.39	325.29	372.27	264.30	311.51	348.86	376.05	416.20	458.30	432.14	484.00	507.00	530.00	552.00	575.00	575.00	7,169.40
ค่าแรงงาน																						
ค่าแรงใส่ปุ๋ยคอก	55.32	99.55	102.40	107.03	124.44	146.34	148.24	164.09	154.94	166.73	171.43	172.50	181.22	181.28	187.59	206.00	214.00	222.00	230.00	230.00	230.00	3,253.10
ค่าแรงใส่ปุ๋ยเคมี	28.94	50.45	51.20	68.11	74.07	90.73	97.65	98.18	100.25	107.76	108.98	112.50	117.55	153.19	154.48	155.00	163.00	170.00	170.00	170.00	186.00	2,266.04
ค่าแรงกำจัดศัตรูพืช	34.89	40.91	51.20	94.85	48.89	84.88	51.76	120.00	69.87	105.31	66.12	63.00	137.14	148.09	124.14	130.00	136.00	142.00	148.00	154.00	154.00	1,958.25
ค่าแรงรดน้ำ	232.34	237.27	236.00	275.68	293.33	319.02	334.12	346.36	364.56	379.59	400.90	412.50	443.27	459.67	477.24	494.00	512.00	531.00	549.00	567.00	567.00	7,873.63
ค่าแรงรดน้ำ	300.43	358.64	379.20	410.30	406.67	489.51	501.10	576.02	628.06	603.27	705.31	760.50	793.47	831.06	856.56	900.00	949.00	990.00	1,031.00	1,071.00	1,071.00	13,698.85
ค่าปุ๋ยเคมี	148.09	165.45	158.40	178.38	191.11	207.00	218.82	241.36	250.63	275.51	292.65	322.50	348.90	358.72	375.17	385.00	402.00	420.00	437.00	454.00	454.00	5,821.57
ค่าปุ๋ยเคมี	79.15	85.91	88.00	92.43	94.81	109.76	114.12	109.09	130.63	140.82	142.04	145.50	144.49	146.01	147.59	162.00	168.00	173.00	179.00	184.00	184.00	2,637.15
ค่าปุ๋ยเคมี	112.43	112.43	112.43	112.43	112.43	112.43	112.43	112.43	112.43	112.43	112.43	112.43	112.43	112.43	112.43	112.43	112.43	112.43	112.43	112.43	112.43	2,248.60
ค่าปุ๋ยเคมี						4,909.36	5,902.59	7,666.22	5,062.16	5,806.66	6,491.39	5,709.60	7,416.25	9,043.20	7,964.41	8,267.00	8,569.00	8,871.00	9,171.00	9,473.00	9,473.00	110,452.91
ค่าปุ๋ยเคมี						39.51	49.41	61.36	41.77	47.76	52.04	47.25	57.55	74.60	63.45	66.00	69.00	71.00	73.00	76.00	76.00	889.70
ค่าปุ๋ยเคมี						3,959.88	4,730.54	6,083.89	4,008.30	4,607.12	5,151.48	4,529.00	5,886.96	7,174.00	6,320.77	6,561.00	6,800.00	7,040.00	7,279.00	7,518.00	7,518.00	87,651.70
ค่าปุ๋ยเคมี						989.97	1,182.64	1,520.97	1,002.00	1,151.70	1,287.87	1,132.47	1,471.74	1,793.72	1,580.19	1,640.00	1,700.00	1,760.00	1,819.00	1,879.00	1,879.00	21,911.43
ค่าใช้จ่ายอื่นๆ :	988.07	988.07	988.07	988.07	988.07	1,063.21	1,063.21	1,063.21	1,063.21	1,063.21	1,063.21	1,063.21	1,063.21	1,063.21	1,063.21	1,063.21	1,063.21	1,063.21	1,063.21	1,063.21	1,063.21	20,800.50
ค่าภาษีที่ดิน	15.00	15.00	15.00	15.00	15.00	15.00	15.00	15.00	15.00	15.00	15.00	15.00	15.00	15.00	15.00	15.00	15.00	15.00	15.00	15.00	15.00	300.00
ค่าไร่ยก	400.00	400.00	400.00	400.00	400.00	400.00	400.00	400.00	400.00	400.00	400.00	400.00	400.00	400.00	400.00	400.00	400.00	400.00	400.00	400.00	400.00	8,000.00
ค่าเสื่อมราคาเครื่องมือและอุปกรณ์	573.07	573.07	573.07	573.07	573.07	648.21	648.21	648.21	648.21	648.21	648.21	648.21	648.21	648.21	648.21	648.21	648.21	648.21	648.21	648.21	648.21	12,588.50
รวมต้นทุนเฉลี่ย	4,388.75	2,443.71	2,559.52	2,869.97	2,942.58	8,203.13	9,263.98	11,224.22	8,663.96	9,631.52	10,337.84	9,686.27	11,625.85	13,433.22	12,409.05	12,907.64	13,361.64	13,816.64	14,267.64	14,719.64	14,719.64	188,556.77
รวมรายจ่ายลงทุนของปี 1-5					15,204.53																	
รายจ่ายลงทุนของปี 1-5 คิดจำหน่าย					(15,204.53)																	
รวมต้นทุนเฉลี่ย						9,216.77	10,277.62	12,237.85	9,577.60	10,645.16	11,351.48	10,699.91	12,639.49	14,446.86	13,422.69	13,921.28	14,375.28	14,830.28	15,281.28	15,733.21	15,733.21	188,556.77
รายได้เฉลี่ยต่อไร่ต่อปี :																						
จากการจำหน่ายดอกหนั่ง						22,977.00	29,869.00	35,631.00	24,864.00	29,082.00	31,191.00	28,749.00	34,521.00	43,512.00	37,962.00	39,709.00	41,236.00	42,682.00	44,128.00	45,575.00	45,575.00	531,758.00
จากการจำหน่ายก้านหนั่ง						886.75	892.75	1,318.00	816.25	869.00	978.00	833.75	1,004.00	1,593.75	1,241.75	1,287.00	1,330.00	1,373.00	1,416.00	1,459.00	1,459.00	17,378.00
รวมรายได้เฉลี่ยต่อไร่ต่อปี						23,863.75	30,761.75	36,949.00	25,679.25	29,951.00	32,169.00	29,582.75	35,525.00	45,105.75	39,203.75	41,076.00	42,566.00	44,055.00	45,544.00	47,034.00	47,034.00	549,136.00
หัก ต้นทุนเฉลี่ยต่อไร่ต่อปี						9,216.77	10,277.62	12,237.86	9,577.60	10,545.16	11,351.48	10,699.91	12,639.49	14,446.86	13,422.69	13,921.28	14,375.28	14,830.28	15,281.28	15,733.21	15,733.21	188,556.77
กำไรสุทธิเฉลี่ยต่อไร่ต่อปี						14,646.98	20,484.13	24,711.14	16,101.65	19,405.84	20,817.52	18,882.84	22,965.51	30,658.89	25,781.06	27,154.72	28,190.72	29,224.72	30,262.72	31,300.79	31,300.79	360,579.23

แผนภูมิที่ 3.1 แสดงรายได้ ต้นทุน และกำไรสุทธิ ของการทำสวนกล้วย  
อายุโครงการ 15 ปี

หน่วย : ล้านบาท



แผนภูมิที่ 3.2 แสดงรายได้ ต้นทุน และกำไรสุทธิ ของการทำสวนภาคฤดู  
อายุโครงการ 20 ปี

