

## บทที่ 7

### บทสรุปและข้อเสนอแนะ

จากการศึกษาประวัติชีวิตของคุณสมสุข กัลย์จาฤก เพื่อวิเคราะห์ถึงปัจจัยภายใน และปัจจัยภายนอก ที่มีผลต่อการสร้างสรรค์บทละครสำหรับสื่อมวลชน พบว่า ปัจจัยภายในอันมีผลต่อความสามารถในการเขียนบทละครของคุณสมสุข กัลย์จาฤก คือ

- อุปนิสัยส่วนตัว
- บุคคลในครอบครัว
- การศึกษา
- การได้แต่งงานกับ คุณประติษฐ์ กัลย์จาฤก

ส่วนปัจจัยภายนอกที่มีผลต่อการทำงานสร้างสรรค์งานประพันธ์บทละครสำหรับสื่อมวลชนของคุณสมสุข กัลย์จาฤก ได้แก่

- การเข้าสู่อาชีพเพื่อลดต้นทุน
- พัฒนาการของสื่อ
- ปัจจัยส่งเสริมอยู่ภายในองค์กรผลิตเอง
- ผู้ชมผู้ฟัง

อุปนิสัยส่วนตัว คุณสมสุข กัลย์จาฤก เมื่อครั้งเป็นเด็กท่านก็เป็นเด็กเรียบร้อย ไม่ชอบเที่ยวเตร่โลดโผนนอกบ้านเช่นเดียวกับเด็กทั่วไป จนกระทั่งวัยสาวท่านเป็นหญิงสาวที่เงียบๆ เรียบร้อย ไม่ช่างพูดช่างเจรจาเหมือนคนอื่น แต่กลับเป็นนักอ่าน นักฟัง นักคิด นักฝัน ดังนั้นเมื่อหันมาจับปากกาเขียนบทละคร เรื่องราวต่างๆ ที่เก็บกักมานานไหลพร่าออกมาเป็นเรื่องราว ความคิด ความรู้สึก โลกแล่นผ่านบทบาทของตัวละคร งานเขียนบทละครจึงเป็นการแสดงออกที่เหมาะสมกับอุปนิสัยและวิถีการดำเนินชีวิตของท่านเป็นอย่างยิ่ง

บุคคลในครอบครัว กลุ่มคนที่อยู่รอบข้างคุณสมสุข กัลย์จาฤก มีความสำคัญอย่างมากในการทำหน้าที่อบรมขัดเกลาบุคลิกภาพ ปูพื้นฐาน ส่งเสริม และผลักดันความสามารถให้เกิดขึ้นอย่างที่ท่านไม่รู้ตัว โดยแปรเปลี่ยนไปในแต่ละช่วงของชีวิต ไม่ว่าจะเป็นคุณแม่ คุณพ่อและพี่ชายต่างมารดา รวมทั้งคุณป้าและคุณลุง

**การศึกษา** การศึกษาขั้นสุดท้ายของคุณสมสุข กัลย์จาฤก จบลงที่ชั้นปีที่หนึ่ง สาขาอักษรศาสตร์ โรงเรียนเตรียมอุดมศึกษา แม้ไม่สำเร็จถึงระดับมหาวิทยาลัย แต่การศึกษาในระบบของท่าน นับว่าเพียงพอที่จะเป็นพื้นฐานไปสู่การเป็นนักเขียน

**การแต่งงาน** การแต่งงานกับคุณประดิษฐ์ กัลย์จาฤก ศิลปินผู้มีความสามารถรอบด้าน ทั้งการพากย์ การแสดง และมีอาชีพเป็นพระเอกละครวิทยุ คือปัจจัยภายในที่เป็นจุดหักเหสำคัญในชีวิตของคุณสมสุข กัลย์จาฤก ให้พลิกผันจากข้าราชการชั้นผู้น้อย เข้าสู่การนักเขียนบทละครวิทยุ

**ปัจจัยภายนอก** ที่ส่งผลต่อการเขียนบทละครสำหรับสื่อมวลชนของคุณสมสุข กัลย์จาฤก

**การเข้าสู่อาชีพเพื่อลดต้นทุน** เป็นปัจจัยภายนอกที่ผลักดันให้คุณสมสุข กัลย์จาฤก เข้าสู่อาชีพนักเขียนบทละคร คือ หลังจากที่ท่านแต่งงานกับคุณประดิษฐ์ กัลย์จาฤก และต้องการช่วยเหลือสามีแบ่งเบาค่าใช้จ่ายในส่วนของคุณสมสุข กัลย์จาฤก ท่านจึงรับอาสาเขียนบทละครวิทยุให้คณะกันตมนับแต่นั้นมา

**พัฒนาการของสื่อ** เป็นปัจจัยภายนอกประการหนึ่งส่งผลให้คุณสมสุข กัลย์จาฤก ต้องปรับเปลี่ยนงานเขียนบทละครวิทยุ มาเขียนบทละครโทรทัศน์ และบทภาพยนตร์ ทั้งนี้เพราะบางช่วงบางตอนของพัฒนาการ มีจุดขึ้น จุดตก และอุปสรรคต่างๆเกิดขึ้นในแต่ละช่วงเวลา การปรับงานเขียนสู่สื่ออื่นๆ จึงเป็นไปเพื่อความอยู่รอดทางธุรกิจ

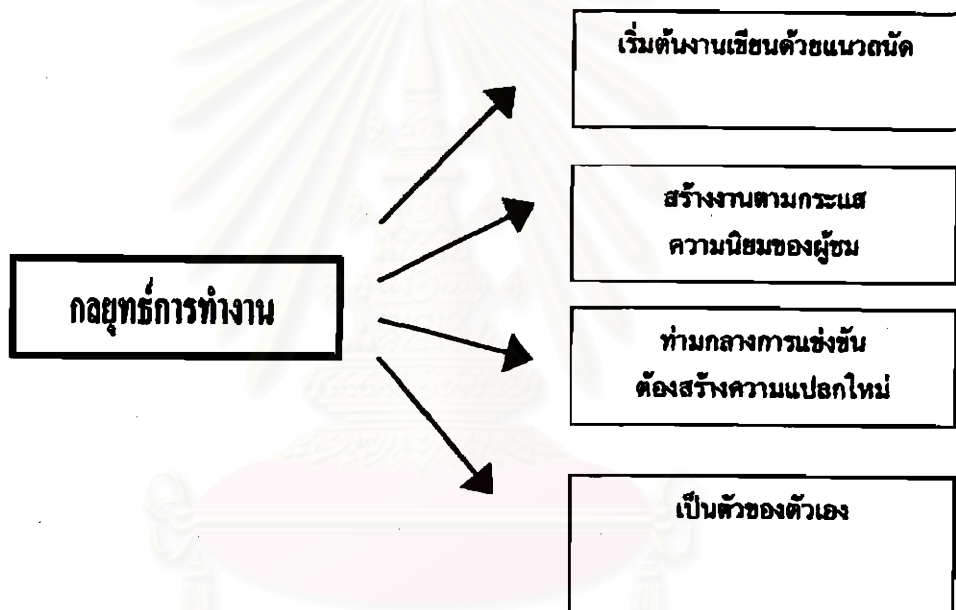
**ปัจจัยส่งเสริมอยู่ภายในองค์กรผลิตเอง** หนทางการเข้าสู่อาชีพนักเขียนบทละครของคุณสมสุข กัลย์จาฤก เกิดขึ้นจาก มีสามีเป็นเจ้าของคณะละครวิทยุ ทำให้งานบทละครทุกเรื่องที่ท่านประพันธ์ขึ้นนั้น มีโอกาสได้ออกอากาศเผยแพร่ทางสื่อมวลชนตลอดมา ซึ่งนับได้ว่าเป็นปัจจัยสำคัญที่ทำให้ท่านมีโอกาสในการเขียน และแสดงผลงานมากกว่านักเขียนท่านอื่นๆ อีกทั้งสามารถสร้างงานเขียนที่มีลักษณะเป็นตัวของตัวเองได้ โดยไม่ต้องตามสปอนเซอร์หรือเจ้าของคณะ ทำให้ท่านสามารถทดลองใช้กลยุทธ์ต่างๆในงานเขียนของตนได้อย่างอิสระ

**ผู้ชมผู้ฟัง** แม้คุณสมสุข กัลย์จาฤก จะยึดมั่นในความเป็นตัวของตัวเองในการเขียนบทละคร แต่ผู้ชมผู้ฟัง เป็นสิ่งที่ท่านคำนึงถึงด้วยเช่นกัน โดยเฉพาะผู้ชมผู้ฟังที่เป็นผู้เขารับบทละครทุกเรื่องของท่านจึงมีการสอดแทรกคติธรรมคำสอนไว้ในส่วนต่างๆของละคร รวมทั้งการไม่นำเสนองานภาพหรือการกระทำอันส่อแหลมเกินขอบเขตและพยายามสร้างเรื่องราวที่มีเนื้อหา

แปลกใหม่ให้ถูกใจผู้ชมผู้ฟัง โดยยึดเอาความต้องการของผู้ชมในเรื่องความสนุก และความรัก เป็นแกนของเรื่องอย่างขาดไม่ได้

จากการศึกษาประวัติชีวิตของคุณสมสุข กัลย์จาฤก นอกจากจะทำให้ทราบถึงปัจจัยภายใน และปัจจัยภายนอกที่ส่งผลต่อการเข้าสู่อาชีพและการทำงานเขียนบทละครสำหรับสื่อมวลชนแล้ว ยังพบกลยุทธ์ในการสร้างความสำเร็จในอาชีพนักเขียนบทละครสำหรับสื่อมวลชนของท่านดังนี้

### กลยุทธ์ในการสร้างสรรค์บทละครสำหรับสื่อมวลชนของคุณสมสุข กัลย์จาฤก



**เริ่มต้นงานเขียนด้วยแนวคิด** คุณสมสุข กัลย์จาฤก เขียนบทละครเรื่องแรกเป็นแนวชีวิต ซึ่งเป็นแนวที่ถนัดและเป็นเรื่องง่ายสำหรับท่าน บทละครเรื่องแรก ‘หญิงก็มีหัวใจ’ จึงได้รับความนิยมอย่างมาก

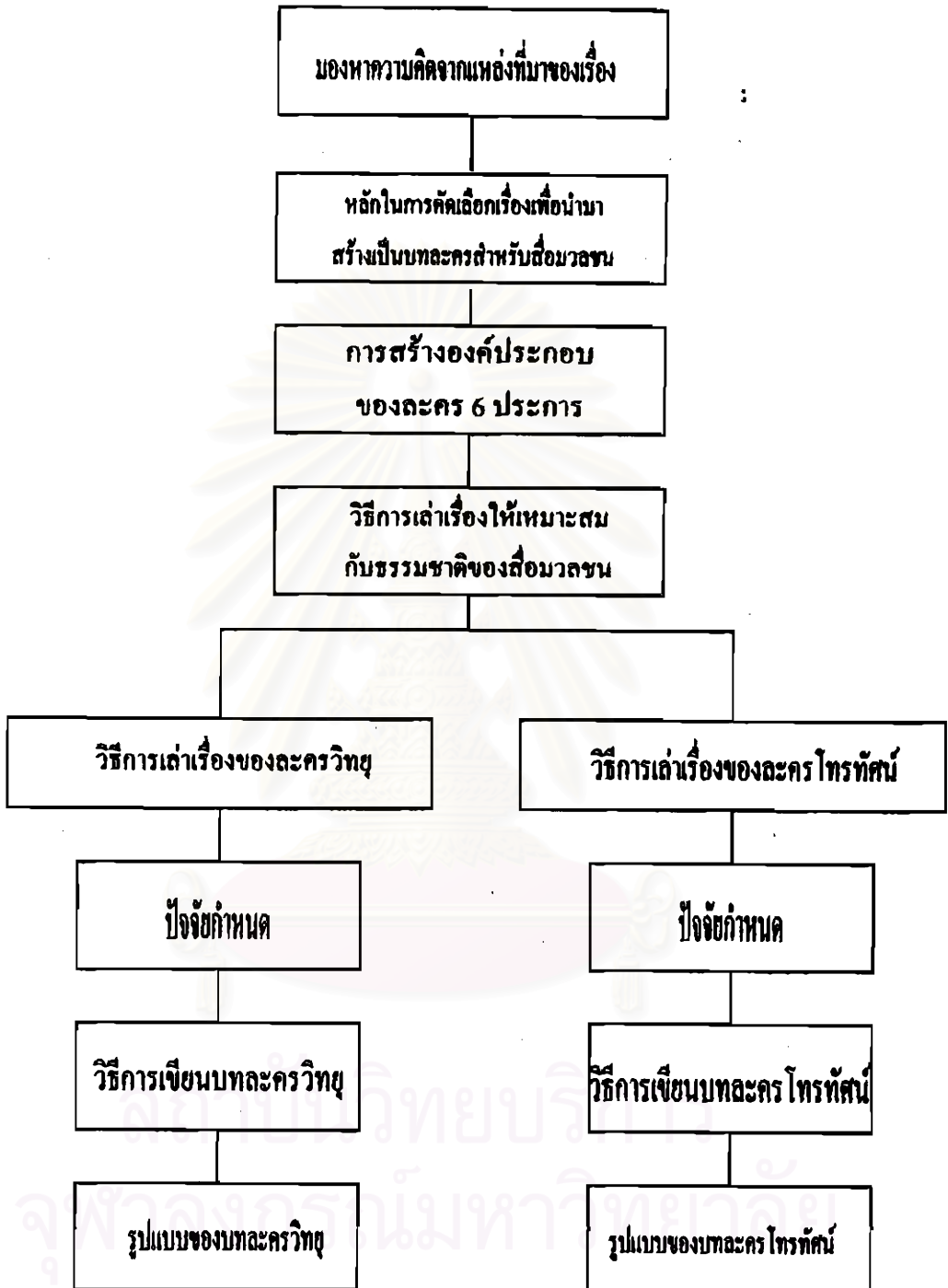
**สร้างงานตามกระแสความนิยมของผู้ชม** คุณสมสุข กัลย์จาฤก เริ่มต้นด้วยการเขียนในแนวชีวิต ซึ่งเป็นแนวเรื่องที่กำลังได้รับความนิยมอย่างมากในขณะนั้น ต่อมาเมื่อภาพยนตร์เกี่ยวกับภูติผีเป็นที่สนใจของประชาชน ท่านก็หันมาเขียนบทละครวิทยุในแนวภูติผี ตามมาด้วยละครในแนววิทยาศาสตร์ และ อาชญากรรม อันเป็นการปรับตัวไปตามกระแสความนิยมของผู้ฟัง ซึ่งแปรเปลี่ยนอยู่ตลอดเวลา

ท่ามกลางการแข่งขันต้องสร้างความแปลกใหม่ เป็นกลยุทธ์หลักที่คุณสมสุข กัลย์จาฤก ให้ความสำคัญอย่างมาก นับแต่ละครเรื่องแรกท่านได้นำเอาบทสนทนามาใช้ในการดำเนินเรื่องแทนการใช้บทบรรยาย เน้นการ เปิด-ปิด เรื่องให้น่าสนใจ และมีพลัง ดึงดูดผู้ฟัง สร้างเหตุการณ์ที่น่าสนใจให้เกิดขึ้นในทุกตอนของละคร สร้างความกระชับฉับไวให้กับละครวิทยุอย่างที่ไม่เคยมีใครเคยทำมาก่อน และได้นำเอาเพลงที่มีเนื้อร้องมาใช้เปิดนำละครแทนการใช้เพลงบรรเลงเหมือนกับคณะอื่นๆ เหล่านี้ล้วนเป็นความแปลกใหม่ที่คุณสมสุข กัลย์จาฤก ได้เป็นผู้บุกเบิกให้กับวงการละครวิทยุไทย ทำให้ละครวิทยุของคณะกันตนาโดดเด่นและมีเอกลักษณ์เฉพาะตัว นอกจากวิธีการนำเสนอที่แปลกใหม่แล้ว เนื้อหาของละครวิทยุส่วนใหญ่ของคุณสมสุข กัลย์จาฤก ยังเป็นไปในทางสร้างสรรค์ คือมุ่งสร้างความแปลกใหม่ให้กับวงการ หากเป็นเรื่องชีวิตก็เสริมเหตุผล วิธีการแก้ปัญหาที่ถูกต้อง ควร หากเป็นเรื่องผีก็มักจะมีโครงเรื่องแปลกๆ รวมไปถึงละครวิทยาศาสตร์ก็มี เนื้อหาสนุกสนานเป็นที่ถูกอกถูกใจผู้ฟัง

**เป็นตัวของตัวเอง** ด้วยปัจจัยส่งเสริมภายในองค์กร ในฐานะภรรยาเจ้าของคณะละครวิทยุและผู้เขียนบททำให้มีอิสระในการสร้างสรรค์บทละคร โดยยึดมั่นในจุดยืนที่ว่า ละครวิทยุของท่านต้องนำเสนอเรื่องราวที่มีเหตุมีผลมากขึ้น ไม่นั่นแต่อารมณ์ การว่ากล่าวคำทอ ดบตี เหมือนของคณะอื่นๆ แม้จะเป็นที่นิยมของผู้ชม และเป็นที่ต้องการของสปอนเซอร์ก็ตาม

ชีวประวัติและการทำงานของท่านดังที่ได้กล่าวมาทั้งหมดนั้น ทำให้เราได้เห็นถึงปัจจัยภายในและปัจจัยภายนอกที่เอื้ออำนวยต่อการเป็นนักเขียนและชีวิตการทำงานของนักเขียนบทละคร รวมทั้งกลยุทธ์ในการสร้างสรรค์บทละครสำหรับสื่อมวลชนของคุณสมสุข กัลย์จาฤก ลำดับต่อมาผู้วิจัยได้ทำการสัมภาษณ์ร่วมกับการศึกษาและวิเคราะห์บทละครของท่านเพื่อรวบรวมองค์ความรู้อันเกี่ยวกับเทคนิควิธีการเขียนบทละครสำหรับสื่อมวลชน โดยสรุปถึงขั้นตอนและวิธีการในการเขียนบทละครสำหรับสื่อมวลชน ซึ่งผู้วิจัยได้เรียงลำดับเพื่อให้ผู้ที่สนใจได้ทำความเข้าใจในขั้นตอนของการสร้างบทละครสำหรับสื่อมวลชนไว้ดังนี้

สถาบันวิทยบริการ  
จุฬาลงกรณ์มหาวิทยาลัย



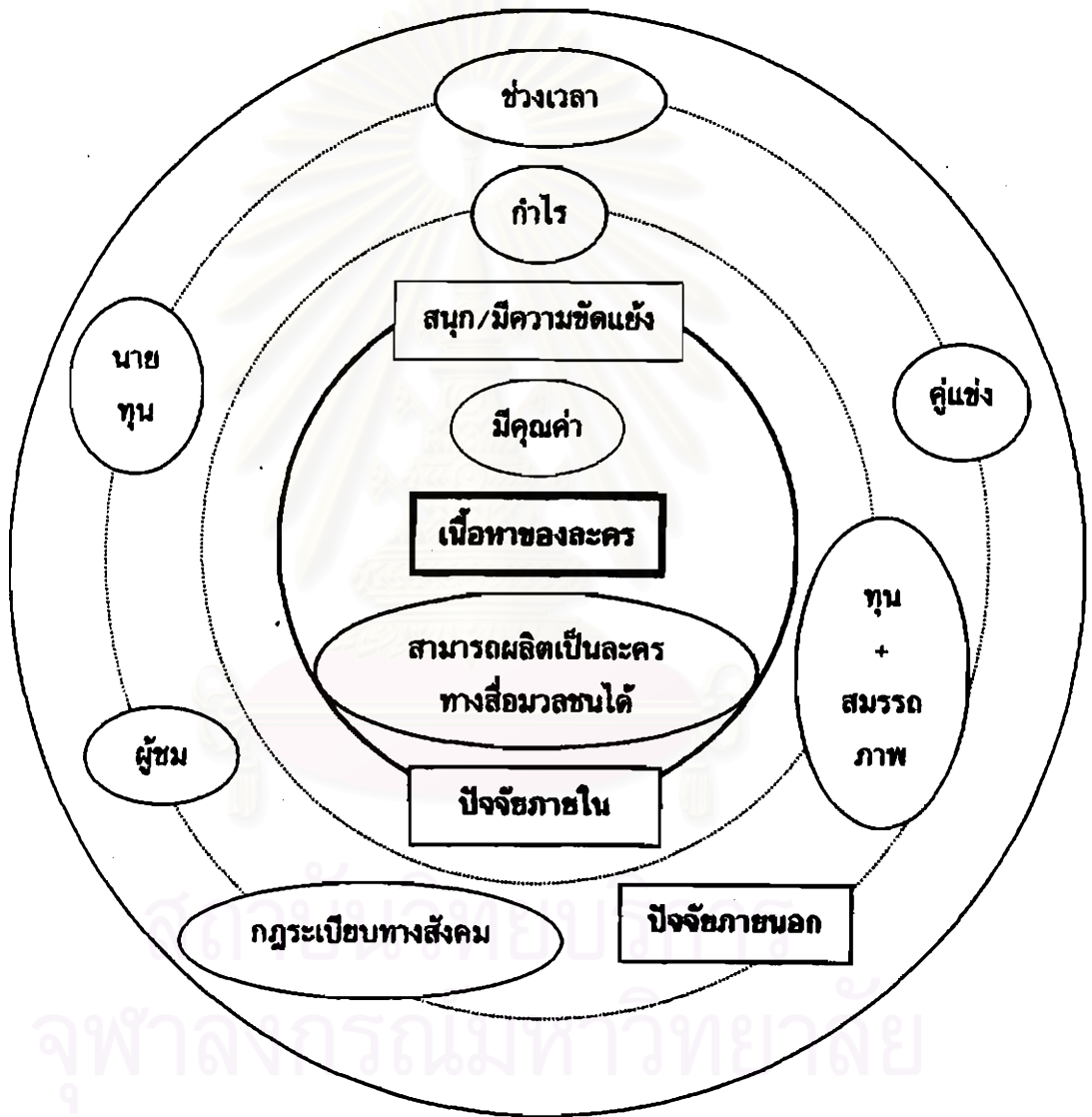
## การมองหาแนวความคิดหรือไอเดียจากแหล่งที่มาของเรื่อง

ก่อนการเขียนบทละครผู้เขียนต้องเริ่มต้นจากการมองหาแนวความคิดจากแหล่งที่มาของเรื่อง ในกรณีนี้ผู้วิจัยได้ยกตัวอย่างเทคนิคการมองหาแนวความคิดของเรื่องจากแหล่งที่มาต่างของคุณสมสุข กัลย์จาฤก สรุปได้ว่าท่านได้แนวความคิดในการเขียนบทละครจากแหล่งที่มาของเรื่องจากหลายแหล่ง ได้แก่

- ข้อเท็จจริง ทั้งจากประสบการณ์ตรงของตนเอง และจากประสบการณ์ของคนอื่น
- สื่อมวลชนแขนงต่าง ๆ ได้แก่ หนังสือพิมพ์ บทเพลง ภาพยนตร์ และนวนิยาย
- จากเหตุการณ์ในอดีต หรือเรื่องราวในประวัติศาสตร์
- จากเค้าโครงเรื่องเดิมมาปรับปรุงเปลี่ยนแปลงใหม่
- จินตนาการ

จากการศึกษาวิธีการมองหาแนวความคิดจากแหล่งที่มาต่าง ๆ ของคุณสมสุข กัลย์จาฤก พบว่าท่านใช้แหล่งที่มาของเรื่องอย่างหลากหลายเพราะข้อมูลที่ได้จากแหล่งต่าง ๆ นั้นมีความแตกต่างกัน จึงอธิบายได้ว่าเทคนิคเช่นนี้เองที่ทำให้ท่านสามารถสร้างสรรค์งานเขียนบทละครได้หลากหลายแนว และเขียนได้ในปริมาณมาก แหล่งที่มาของเรื่องแต่ละที่นั้นต่างมีข้อเด่นและข้อจำกัด การใช้แหล่งที่มาหลายแหล่งช่วยลดข้อจำกัดของข้อมูลจากบางแหล่งได้ คุณสมสุข กัลย์จาฤก กล่าวว่าประสบการณ์ส่วนตัวของตนเองนั้นค่อนข้างคับแคบ จึงต้องเสริมด้วยประสบการณ์ของผู้อื่นซึ่งมีชีวิตชีวาและมีสีสันมากกว่าร่วมกับการหาข้อมูลจากสื่อมวลชนแขนงต่าง ๆ จึงทำให้สามารถสร้างงานละครที่สนุกสนานด้วยเรื่องราวที่น่าสนใจได้

เมื่อได้แรงบันดาลใจจากแหล่งข้อมูลแหล่งใดแหล่งหนึ่งแล้ว ก่อนนำแนวความคิดนั้นมาขยายต่อให้เป็นโครงเรื่อง ผู้เขียนต้องคำนึงถึงกฎเกณฑ์ระเบียบข้อบังคับและบริบทอีกหลายประการ ก่อนที่จะขยายเรื่องนั้นให้เป็นเรื่องราวเพราะ บางครั้งแนวความคิดที่ได้มานั้นอาจไม่สามารถนำเสนอทางสื่อมวลชนได้ด้วยดีชัดชัดในปัจจุบันบางประการ จากการศึกษาเทคนิคเกี่ยวกับหลักการในการคัดเลือกเรื่องเพื่อนำมาสร้างเป็นบทละครสำหรับสื่อมวลชนของคุณสมสุข กัลย์จาฤก พบว่าท่านมีหลักการในการคัดเลือกเรื่องอยู่ 10 ประการ ได้แก่



หลักในการคัดเลือกเรื่องเพื่อนำมาสร้างเป็นบทละครสำหรับสื่อมวลชน

- 1) เป็นเรื่องที่สนุกและมีประเด็นปัญหาความขัดแย้งที่ชัดเจน
- 2) เป็นเรื่องที่ดีมีคุณค่าควรแก่การนำเสนอ
- 3) เป็นเรื่องที่ผู้จัด นายทุน ผู้อุปถัมภ์ราชการ หรือสถานีต้องการให้สร้าง
- 4) เป็นเรื่องที่อยู่ในวิสัยที่จะผลิตเป็นละครทางสื่อมวลชน
- 5) เป็นเรื่องที่ไม่ขัดแย้งกับนโยบายทางการเมือง การปกครองของชาติ ศาสนา พระมหากษัตริย์ วัฒนธรรม ชนบธรรมเนียม ประเพณี และศีลธรรม
- 6) เป็นเรื่องที่สอดคล้องกับความนิยมของผู้ชม
- 7) เป็นเรื่องที่เหมาะสมกับสภาพทุน และสมรรถภาพของเครื่องมือรวมทั้งบุคลากรที่มี
- 8) เป็นเรื่องที่เหมาะสมกับช่วงเวลาที่จะออกอากาศ
- 9) เป็นเรื่องที่สามารถทำกำไรได้
- 10) เป็นเรื่องที่โดดเด่นพิเศษ แตกต่างจากคู่แข่ง

หลังจากที่พิจารณาแล้วว่าแนวความคิดที่ได้มานั้นผ่านหลักการในการคัดเลือกเรื่องเพื่อนำมาเขียนเป็นบทละครสำหรับสื่อมวลชนแล้ว การเขียนบทละครไม่ว่าจะนำเสนอทางสื่อประเภทใดก็ตาม ต้องประกอบด้วยองค์ประกอบหลัก 6 ส่วน ที่ผู้ที่ต้องการเขียนบทละครเพื่อนำเสนอทางสื่อมวลชน ควรทำความเข้าใจในหลักการพื้นฐานนี้เสียก่อน

### การสร้างองค์ประกอบของละคร

องค์ประกอบของละคร 6 ประการ

1. ชื่อเรื่อง (Title)
2. แก่นเรื่อง (Theme)
3. โครงเรื่อง (Plot)
4. ตัวละคร (Character)
5. บทสนทนา (Dialogue)
6. ฉาก (Setting)

การศึกษาวิธีการสร้างองค์ประกอบละคร ผู้วิจัยสรุปเทคนิคต่าง ๆ ไว้ดังนี้



**แนวทางในการตั้งชื่อเรื่อง** คุณสมสุข กัลย์จากฤกษ์ มีเทคนิคในการตั้งชื่อเรื่องอย่างหลากหลาย โดยแบ่งออกได้เป็น 13 แนวทาง ได้แก่

- (1) ตั้งชื่อเรื่องตามชื่อตัวละครสำคัญ
- (2) ตั้งชื่อเรื่องตามพฤติกรรมสำคัญหรือลักษณะสำคัญของตัวละคร
- (3) ตั้งชื่อเรื่องตามอาชีพการงานหรือบุคลิกลักษณะของตัวละครสำคัญโดยไม่ระบุชื่อตัวละคร
- (4) ตั้งชื่อเรื่องตามสมณนามของตัวละคร
- (5) ตั้งชื่อเรื่องตามชื่อสถานที่
- (6) ตั้งชื่อเรื่องตามแก่นเรื่องหรือแนวคิดสำคัญของเรื่องโดยใช้คำเปรียบเทียบกับชีวิตของตัวละครสำคัญ
- (7) ตั้งชื่อเรื่องด้วยคำคม คำสุภาษิต
- (8) ตั้งชื่อเรื่องให้มีความหมายขัดแย้งกันหรือตรงข้าม
- (9) ตั้งชื่อเรื่องโดยใช้คำบอกกาลเวลา
- (10) ตั้งชื่อเรื่องโดยใช้คำหรือวลีที่เป็นนามธรรม
- (11) ตั้งชื่อเรื่องโดยใช้สิ่งของสำคัญในเรื่อง
- (12) ตั้งชื่อเรื่องด้วยประโยค วลีหรือถ้อยคำที่สละสลวย
- (13) ตั้งชื่อเรื่องตามชื่อเพลง

จากแนวทางการตั้งชื่อเรื่องของคุณสมสุข กัลย์จากฤกษ์ พบว่าท่านใช้เทคนิคหลากหลายในการตั้งชื่อนั้นอาจเป็นเพราะท่านเขียนบทละครจำนวนมาก และขณะเดียวกันก็เขียนบทละครหลายแนวทั้งแนวชีวิต แนวเหนือจริง ประเภทภูติผี ลึกลับ ละครแนววิทยาศาสตร์ ตลอดไปจนถึงแนวอาชญากรรม จึงทำให้มีโอกาสได้ใช้เทคนิคอย่างหลากหลายในการตั้งชื่อเรื่อง

**แนวทางในการสร้างแก่นเรื่อง** คุณสมสุข กัลย์จากฤกษ์ นำเสนอแก่นเรื่องไว้หลายแนวด้วยกัน ซึ่งผู้วิจัยสามารถรวบรวมไว้ได้ 9 แนวทาง คือ

- (1) แก่นเรื่องที่สะท้อนความเห็นแก่ตัวและความใจแคบของมนุษย์
- (2) แก่นเรื่องที่สะท้อนถึงกิเลสตัณหาคำที่ชักนำให้มนุษย์ประสบความสำเร็จในชีวิต
- (3) แก่นเรื่องที่สะท้อนถึงการต่อสู้ดิ้นรนของมนุษย์ เพื่อแลกกับสิ่งที่ปรารถนาในชีวิต
- (4) แก่นเรื่องที่แสดงถึงพัฒนาการของตัวละคร
- (5) แก่นเรื่องที่สะท้อนถึงแก่นแท้อันเป็นสามัญลักษณะของมนุษย์ว่าด้วยการเกิด แก่ เจ็บ ตาย

- (6) แก่นเรื่องที่มุ่งสอนศีลธรรม
- (7) แก่นเรื่องที่เกี่ยวกับความรัก การแต่งงาน และเรื่องครอบครัว
- (8) แก่นเรื่องที่สะท้อนสภาพของสังคมบางแง่มุมและลักษณะนิสัย พฤติกรรมของบุคคล บางประการ
- (9) แก่นเรื่องที่มุ่งสอนหรือเสนอแนะแนวทางในการดำเนินชีวิต

**การสร้างโครงเรื่อง** โครงเรื่องจะเกิดขึ้นหลังจากที่ได้แรงบันดาลใจมาจากสิ่งใดสิ่งหนึ่ง แรงบันดาลใจนั้นทำให้เกิดแนวความคิดขึ้น ผู้เขียนต้องตั้ง คำถามรอบๆ แนวความคิดนั้นเพื่อหาทางขยายเรื่องนั้นให้ออกมาเป็นโครงร่างของเรื่องราว แล้วจึงเขียนขึ้นเป็นเรื่องย่อ จากนั้นจึงคิดหาตัวละครให้เหมาะสมกับเนื้อเรื่อง และองค์ประกอบอื่นๆต่อไป

นอกจากโครงเรื่องหลักแล้ว ในละครเรื่องยาวหลายตอนจบนั้นยังประกอบไปด้วยการสร้างโครงเรื่องย่อย อันหมายถึงสร้างปัญหาความขัดแย้งต่างๆสอดแทรกอยู่ในโครงเรื่อง เพื่อช่วยให้การดำเนินเนื้อหากะตุ้นผู้ชมผู้ฟังได้ตลอดเวลา

**การเปิดเรื่อง** โดยทั่วไปเรื่องราวมักเปิดด้วยการแนะนำตัวละคร ทั้งในด้านสภาพแวดล้อม อุปนิสัย และแสดงถึงปมปัญหาแรก ปัญหาแรกที่เกิดขึ้นนี้ต้องค่อนข้างเข้มข้นเพื่อให้ตัวละครได้แสดงออกถึงลักษณะนิสัยและอารมณ์ได้อย่างชัดเจน อาจเป็นความขัดแย้ง ตัวละคร จาก อันเป็นสาระสำคัญของละคร

**การดำเนินเรื่อง** เมื่อเปิดเรื่องแล้ว ตอนต่อมาเป็นเรื่องที่ต้องเขียนให้เรื่องราวต่างๆ ดำเนินไปอย่างไม่หยุดนิ่ง เรื่องราวในละครจะเกิดขึ้นได้ด้วย ความขัดแย้งต่างๆที่ค่อยเกิดขึ้น และเพิ่มระดับความรุนแรงมากขึ้นเรื่อยๆ เมื่อปัญหาหนึ่งเกิดขึ้นแล้วตัวละครสามารถแก้ไขจนจบลงไป ปัญหาอื่นก็เกิดขึ้นใหม่แทนที่ ปัญหาที่เกิดขึ้นนี้อาจเป็นของตัวละครเอกหรือตัวละครรองก็ได้ เพียงแต่ระดับความรุนแรงของปัญหาต้องมีความสมดุลกันตลอดทั้งเรื่อง ก่อนที่จะเร่งเร้าระดับความรุนแรงของปัญหาให้สูงสุดในช่วงโคลแมกซ์ ก่อนจบลงอาจเป็นไปในทางดีหรือร้าย วิธีของเรื่อง que ดำเนินไปนี้เป็นสูตรสำเร็จในการสร้างละครสำหรับสื่อมวลชน หากจะแตกต่างกันไปตามเทคนิคในรายละเอียดขององค์ประกอบต่างๆที่ผู้เขียนจะสอดแทรกเข้าไปในส่วนต่างๆของละคร

**การสร้างตัวละคร** ในการศึกษาถึงวิธีการสร้างตัวละครของคุณสมสุข กัลย์จาฤก ผู้วิจัย ได้ทำการศึกษาดัง กลยุทธ์ในการสร้างตัวละคร แนวทางการสร้างตัวละคร และการสร้างตัวละครที่น่าสนใจ ผลการศึกษาจากการสัมภาษณ์และวิเคราะห์งานของคุณสมสุข กัลย์จาฤก

พบว่าท่านสร้างตัวละครในทุกประเภททั้งตัวละครในแนวสมจริง ตัวละครในแนวอุดมคติ ตัวละครแนวแบบฉบับ ตัวละครแนวเหนือจริง และตัวละครแนวบุคคลาธิษฐาน ในบางครั้งการสร้างตัวละครแนวแบบฉบับ สร้างความนิยมให้กับละครได้ง่ายกว่าตัวละครในแนวอื่นๆ แต่ด้วยความเป็นผู้ที่มุ่งมั่นในการสร้างความแปลกใหม่ ตัวละครแนวสมจริงจึงถูกสร้างขึ้นมากในละครหลายๆ เรื่อง รวมทั้งตัวละครประเภทอื่นๆ ก็ถูกสร้างขึ้นในงานเขียนบทละครแนวเหนือจริง ภูตผี และแนววิทยาศาสตร์

นอกจากนั้นท่านยังได้สร้างตัวละครเอกที่มีบทบาทการแสดงในระดับต่างๆ นับแต่ตัวเอกที่เป็นยอดคน เป็นคนธรรมดา ตัวเอกที่ด้อยความสามารถ และตัวเอกในทางร้าย เทคนิคเช่นนี้เองที่ทำให้ตัวละครของท่านมีมิติ ไม่เป็นตัวละครในแนวแบบฉบับแต่เพียงอย่างเดียว นั่นคงเป็นเพราะท่านสร้างสรรค์ตัวละครหลากหลายแนวและเขียนในปริมาณมาก อีกทั้งใช้กลยุทธ์ในการสร้างความแปลกใหม่เป็นกลยุทธ์นำทางในการทำงาน จึงทำให้ตัวละครของท่านมีหลายประเภทและหลายบทบาท

นอกจากนี้ เทคนิคในการสร้างตัวละครที่น่าสนใจเป็นอีกหัวข้อหนึ่งที่ผู้วิจัยได้ทำการศึกษาพบว่าคุณสมสุข กัลย์จาฤก ได้ใช้เทคนิคในการสร้างตัวละครที่น่าสนใจ ด้วยวิธีการต่างๆ ดังนี้

- 1) การตั้งชื่อตัวละคร
- 2) นำเอาคนจริง ๆ มาเป็นต้นแบบในการสร้างตัวละคร
- 3) ควรให้ตัวละครมีทั้ง ข้อดี และข้อเสีย
- 4) การแสดงออกของตัวละครตัวหนึ่ง ๆ ในเรื่องต้องเป็นปัจเจกบุคคลที่แตกต่างจากตัวละครคนอื่น ๆ
- 5) สร้างกิริยาอาการเฉพาะตัวให้กับตัวละคร
- 6) จัดให้ความรักเป็นองค์ประกอบสำคัญในชีวิตของตัวละคร
- 7) ตัวละครเอกในเรื่องมักเป็นผู้หญิง
- 8) ใช้ตัวเอกในทางร้ายเป็นตัวนำ

สถาบันวิทยบริการ  
จุฬาลงกรณ์มหาวิทยาลัย

## วิธีการเล่าเรื่องให้เหมาะสมกับธรรมชาติของสื่อมวลชน

หลังจากที่เข้าใจหลักการในการสร้างองค์ประกอบของละครแล้ว ผู้ที่จะเขียนบทละครสำหรับสื่อมวลชนต้องเข้าใจถึงวิธีการเล่าเรื่องให้เหมาะสมกับธรรมชาติของสื่อมวลชน โดยต้องเข้าใจว่าละครวิทยุเป็นสื่อที่นำเสนอด้วยเสียงแต่เพียงอย่างเดียว ทุกองค์ประกอบของละครต้องสร้างขึ้นจากเสียง อาจเป็นเสียงการเจรจา เสียงดนตรี หรือเสียงประกอบ ต่างจากละครโทรทัศน์ที่นำเสนอทั้งภาพและเสียงและให้ความสำคัญกับภาพมากกว่าเสียง ผู้ที่จะเขียนบทละครโทรทัศน์ต้องทำความเข้าใจในเรื่องของกระบวนการผลิต ธรรมชาติของสื่อโทรทัศน์ และเข้าใจในเทคนิคของการเล่าเรื่องด้วยภาพเสียก่อนจึงเข้าสู่กระบวนการศึกษาถึงวิธีการเล่าเรื่องของละครวิทยุหรือละครโทรทัศน์

### วิธีการเล่าเรื่องของละครวิทยุ

ในการศึกษาวิธีการเล่าเรื่องของละครวิทยุ ผู้วิจัยพบว่าการเขียนบทละครเพื่อนำเสนอทางสื่อวิทยุ นั้น แตกต่างจากสื่อชนิดอื่น ๆ ด้วยปัจจัยกำหนดที่สำคัญ 3 ประการคือ กลุ่มผู้ฟัง ระยะเวลาในการนำเสนอ และเป็นสื่อที่เสนอด้วยเสียง ธรรมชาติของสื่อวิทยุในแง่ที่ว่า เป็นสื่อที่นำเสนอด้วยเสียงแต่เพียงอย่างเดียว นั้น ถือเป็นปัจจัยกำหนดสำคัญที่ส่งผลให้บทละครวิทยุมีลักษณะเฉพาะตัว แตกต่างจากบทละครที่นำเสนอโดยช่องทางอื่น ดังนั้น ผู้ที่ต้องการเขียนบทละครวิทยุจึงควรทำความเข้าใจในธรรมชาติและศักยภาพของสื่อวิทยุให้ดีเสียก่อน จึงจะสามารถสร้างสรรค์บทละครเพื่อนำเสนอทางวิทยุได้อย่างสัมฤทธิ์ผล ในขณะเดียวกัน ช่วงเวลาในการนำเสนอละครวิทยุตอนละ 20 นาที และกลุ่มผู้ชมที่ต้องการความบันเทิงและใช้ละครวิทยุเพื่อการคลายเครียดนั้น ก็ส่งผลต่อเนื้อหาและการดำเนินเรื่องของละครวิทยุด้วยเช่นกัน

จากปัจจัยกำหนด 3 ประการทำให้บทละครวิทยุมีลักษณะพิเศษแตกต่างจากบทละครประเภทอื่น การศึกษาถึงวิธีการเขียนบทละครวิทยุ สรุปได้ดังนี้

จุฬาลงกรณ์มหาวิทยาลัย

**การวางโครงเรื่อง** การเริ่มต้นเรื่องเป็นส่วนที่สำคัญมาก ควรเปิดเรื่องขึ้นอย่างมีชีวิตชีวา ดึงดูดผู้ฟังให้สนใจได้ตั้งแต่เริ่มเรื่อง การดำเนินเรื่องของละครวิทยุนี้มีลักษณะพิเศษอยู่ที่การเน้นย้ำถึงเหตุการณ์ที่เกิดขึ้นไปแล้วอาจเป็นผลที่เกิดจากเหตุการณ์เดียวกันหรือเหตุการณ์ในทำนองเดียวกัน เพื่อให้ผู้ฟังรับรู้ถึงสิ่งที่ผู้เขียนต้องการจะสื่อถึงผู้ฟัง การจบเรื่องก็มักจะปิดฉากลงด้วยความสุขสมของตัวละคร

**การสร้างตัวละคร** วิทยุเป็นสื่อที่นำเสนอด้วยเสียง ตัวละครในละครวิทยุจึงถูกสร้างขึ้นด้วยบทพูด น้ำเสียง และจังหวะในการการพูด เทคนิคในการสร้างตัวละครวิทยุสามารถสรุปได้ดังนี้

- (1) ตัวละครหลักไม่ควรมากเกินไปกว่า 10 ตัว
- (2) ในฉากหนึ่งๆไม่ควรมีตัวละครมากกว่า 3 ตัว นอกจากฉากที่ต้องใช้คนมาก
- (3) เสียงของผู้แสดงต้องแสดงออกถึงบุคลิกลักษณะนิสัยได้อย่างชัดเจน
- (4) ควรแนะนำให้ผู้ฟังรู้จักตัวละครตั้งแต่แรกๆ อาจจะโดยตรงหรือโดยอ้อมก็ได้
- (5) เมื่อมีตัวละครตัวใดจะต้องอยู่ในฉากนั้นก็ควรแต่งบทให้ตัวละครตัวนั้นพูดบ่อยๆ
- (6) ตัวละครแต่ละตัวต้องได้รับการแนะนำถึงความเป็นมาและบุคลิกนิสัยอย่างเหมาะสม และเพียงพอที่จะทำให้ผู้ฟังรู้สึกเชื่อมโยงตนเองเข้ากับชะตากรรมของตัวละคร
- (7) ตัวละครทุกตัวต้องแสดงออกอย่างไม่ปิดบังและพูดในสิ่งที่ตัวเองคิดและรู้สึก
- (8) ความสัมพันธ์ของตัวละครแต่ละตัวต้องชัดเจนและต้องถูกนำเสนอผ่านสิ่งที่ตัวละครทำและพูดกับคนอื่น ๆ
- (9) ในแต่ละฉากตัวละครทุก ๆ ตัวที่อยู่ในฉากนั้น ๆ ต้องมีบทบาทที่เหมาะสมกับบทบาทของตนและต้องได้พูดทุกตัว
- (10) ตัวละครที่ทำหน้าที่เป็นผู้สนทนาจะต้องช่วยให้เรื่องราวในละครมีสีสัน โดยการพูดถึงสิ่งที่เขาได้เห็นหรือได้ทำ

**การสร้างบทสนทนา** การพูดในละครวิทยุมีสองอย่าง คือการบรรยาย และบทสนทนา บทบรรยาย ช่วยให้เรื่องดำเนินไปอย่างรวดเร็วและประหยัดเวลา จึงมักใช้เริ่มเรื่องให้ทราบถึงเรื่องราวเบื้องต้น รวมทั้งใช้ในการเชื่อมโยงฉากเข้าด้วยกัน บทสนทนาหรือบทเจรจาคือการพูดโต้ตอบอาจเป็นบทราฟิงรำพันหรือการพูดคนเดียวในใจ การใช้บทเจรจานั้นผู้แต่งต้องเชิญให้ผู้ฟังรู้ว่าอะไรเกิดขึ้น ที่ไหน และเกิดกับบุคคลชนิดใด ผู้เขียนต้องระบุน้ำเสียงให้ผู้แสดงรู้ควรใช้เสียงอย่างไร เช่น ดุดัน กระโชกโชกฮาาก หรือนุ่มนวล และรวมทั้งต้องระบุบทบาท อาทิ ร้องไห้สะอึกสะอื้น หัวเราะ ถอนใจ ทั้งนี้ผู้แต่งบทต้องบอกไว้ในวงเล็บเป็นระยะๆ ไป สิ่งสำคัญในการแต่งบทสนทนา คือแต่งให้เหมือนคนธรรมดาพูดกันจริงๆ ต้องให้ผู้ฟังรู้ว่าตัวละครอยู่ใน

ที่นั่นก็ตัว โดยแต่งให้ตัวละครมีโอกาสพูดกันบ่อย ที่สุดเท่าที่จะทำได้ โดยให้มีการเปลี่ยนกันพูดอย่างสม่ำเสมอ พูดเป็นประโยคสั้นๆตรงจุด และสมจริง นอกจากบทเจรจาซึ่งมีบทพูดเดี่ยวในใจของตัวละครที่มักใช้แสดงถึงการคิดคำนึงของตัวละคร ซึ่งมักถ่ายทอดด้วยการทำเสียงสะท้อน (Echo) โดยปรับแต่งเสียงที่เครื่องบันทึก

**การกำหนดฉาก** การกำหนดฉากหรือเพิ่มจำนวนฉากหรือสถานที่ที่ตัวละครเกี่ยวข้องกับละครวิทยุเป็นไปได้ง่ายและลงทุนน้อย แต่ข้อจำกัดของการกำหนดฉากในละครวิทยุก็คือ หากมีมากเกินไป หรือเปลี่ยนฉากบ่อยๆจะทำให้ผู้ฟังสับสน ละครวิทยุในตอนหนึ่งๆจึงมักมีฉากอย่างมากไม่เกิน 5 ฉาก เทคนิควิธีในการกำหนดฉากสรุปได้ดังนี้

- (1) ฉากหรือสถานที่ต้องถูกกำหนดขึ้นตั้งแต่ตอนแรกๆ
- (2) การสร้างฉากด้วยเสียงนั้นสามารถทำได้ 5 วิธี คือ ใช้เสียงประกอบ ใช้การบรรยาย ใช้การสนทนาโต้ตอบ ใช้ทั้งสามอย่างร่วมกัน ( เสียงประกอบ การ บรรยาย และ การสนทนา ) รวมทั้งสามารถใช้เสียงดนตรี ร่วมกับบทสนทนา
- (3) การใช้เสียงประกอบในการสร้างฉาก ต้องคำนึงถึงความไกลใกล้ ความหนา ความบาง ความลึกของฉาก โดยต้องกำหนดว่าจะใช้เสียงดัง-เบา กังวาน สะท้อน ทึบหรือโปร่ง
- (4) การใช้บทบรรยายในการสร้างฉาก ให้อธิบายเฉพาะสิ่งที่เกี่ยวข้องกับเรื่องเท่านั้น
- (5) ใช้เสียงประกอบให้ถูกต้องกับสถานที่ กาลเวลา ยุคสมัย เทคโนโลยี และสถานะของตัวละคร
- (6) ใช้เสียงต่างๆในการสร้างฉากต้องให้สอดคล้อง และเหมาะสมกับเนื้อเรื่อง
- (7) การเปลี่ยนฉาก จากฉากหนึ่งไปยังอีกฉากหนึ่ง มักใช้เพลงบรรเลงคั่นเสมือนว่าที่ใช้ ปิด-เปิดฉาก

**การใช้เสียงดนตรี** ดนตรีที่ใช้ในละครวิทยุนั้นมีทั้งเพลงบรรเลงและเพลงที่มีเนื้อร้อง ซึ่งสามารถนำมาประกอบการเล่าเรื่องด้วยวัตถุประสงค์ต่าง ๆ คือ

- (1) ใช้เป็นเพลงประจำรายการ
- (2) เพื่อใช้แทนผ่านเปิด-ปิดฉาก
- (3) เพื่อใช้แทนการตัดต่อภาพหรือการเปลี่ยนฉาก
- (4) เพื่อใช้แทนแสงไฟ เมื่อต้องการสร้างอารมณ์

**การใช้เสียงประกอบ** เสียงประกอบทำหน้าที่แทนฉากและอุปกรณ์ประกอบฉากบนเวทีละคร ดังนั้นหากใช้มากเกินไปก็จะทำลายความสนใจของผู้ฟังไปจากการแสดงของตัวละคร แต่ถ้าไม่ได้ยินเสียงที่ควรจะควบคู่กับเหตุการณ์ที่กำลังเกิดขึ้นนั้นแม้จะมีคำบรรยายหรือบทสนทนาเรื่องราวนั้นก็ฟังดูไม่สมจริง ผลเสียที่ตามมาก็คือผู้ฟังไม่สนใจและไม่เกิดอารมณ์คล้อยตาม การนำเสียงประกอบมาจึงใช้ช่วยให้เรื่องราวเหตุการณ์ต่างๆ ฟังดูสมจริงมากขึ้น การใช้เสียงประกอบต้องเลือกใช้เสียงที่เมื่อผู้ฟังได้ยินแล้วรู้ทันทีว่าเป็นเสียงอะไรหรือนึกภาพออกว่าเกิดอะไรขึ้น ทำให้สามารถเพิ่มเติมรายละเอียดของเรื่องราวให้แก่ผู้ฟังได้โดยไม่ต้องอาศัยคำบรรยาย แต่การใช้เสียงประกอบมักใช้ควบคู่ไปกับบทสนทนา

### วิธีการเล่าเรื่องของละครโทรทัศน์

ก่อนการเขียนบทละครโทรทัศน์ผู้เขียนต้องคำนึงถึงปัจจัยกำหนด 5 ประการได้แก่

1. เรื่องที่เลือกมาเขียนเป็นบทละครโทรทัศน์ เป็นบทละครที่เขียนขึ้นใหม่หรือเป็นบทละครที่ดัดแปลงมาจากบทประพันธ์ในรูปแบบอื่น
2. เป้าหมายที่ผู้เขียนต้องการส่งถึงผู้ชม ผู้เขียนต้องนำเสนอถึงทรรศนะหรือแก่นเรื่องที่ต้องการส่งถึงผู้ชมให้ชัดเจน
3. ธรรมชาติของสื่อโทรทัศน์ เป็นสื่อที่มีความใกล้ชิดและมีอิทธิพลต่อผู้ชมอย่างมาก ดังนั้นการนำเสนอต้องระวังในการนำเสนอภาพที่ล่อแหลม
4. ผู้ชม เรื่องมักจบลงด้วยความสุขสมของตัวละคร
5. เวลา บทละครแต่ละตอนควรเขียนให้พอดีกับเวลา

เมื่อเข้าใจในปัจจัยกำหนดที่ต้องคำนึงถึงก่อนการเขียนบทละครโทรทัศน์แล้วก็เข้าสู่กระบวนการเขียนบทละครโทรทัศน์ ซึ่งสรุปได้ดังนี้

**โครงเรื่อง** โครงเรื่องของละครโทรทัศน์ต้องกระชับ การเขียนบทละครเพื่อเล่าเหตุการณ์ในฉากหนึ่งๆนั้นไม่ควรมีความยาวเกินกว่า 1 หน้า นอกจากโครงเรื่องหลักแล้วละครโทรทัศน์ต้องประกอบด้วยโครงเรื่องย่อยที่เข้ามาช่วยสนับสนุนโครงเรื่องหลัก

การเปิดเรื่องต้องเปิดเรื่องด้วยปัญหาความขัดแย้งและปูพื้นให้ผู้ชมรู้จักตัวละครอย่างรวดเร็ว และต้องทำให้ผู้ชมเชื่อว่าตัวละครและเหตุการณ์ที่เกิดขึ้นในละครเป็นเรื่องจริง การดำเนินเรื่องในทุกตอนต้องมีปัญหาหรือเหตุการณ์ที่สำคัญเกิดขึ้น และจบตอนลงด้วยเหตุการณ์ที่น่าตื่นเต้นและน่าติดตาม การปิดเรื่อง ผู้ชมมักมีอิทธิพลอย่างมากต่อการกำหนดความเป็นไปของละครละครโทรทัศน์ส่วนใหญ่จึงมักจบลงแบบสุขนานุกรม

**การสร้างตัวละคร** ตัวละครในละครโทรทัศน์ไม่แตกต่างจากตัวละครในวิทยุ หากแต่ตัวละครในละครโทรทัศน์นั้นแสดงออกด้วยท่าทางการแสดงและการเจรจา ต่างจากในละครวิทยุที่ตัวละครแสดงออกผ่านบทเจรจา น้ำเสียงและท่วงท่าองในการพูดเท่านั้น ผู้วิจัยได้สรุปเทคนิคในการสร้างตัวละครที่น่าสนใจด้วยวิธีการดังต่อไปนี้

1. ตัวละครหลักมักเป็นคนธรรมดา
2. ในความธรรมดาต้องมีสิ่งพิเศษแฝงอยู่
3. ตัวร้ายมักมีบทบาทเป็นฝ่ายรุก
4. ตัวละครควรมีลักษณะตรงข้ามกันโดยสิ้นเชิง
5. การกระทำและการโต้ตอบต้องเกิดขึ้นบ่อยครั้ง
6. ตัวละครต้องเผชิญกับสถานการณ์ที่เลวร้ายที่สุดในชีวิต
7. ความสุขชั่วของตัวละคร
8. ตัวละครสะท้อนสังคม
9. ตัวละครต้องมีเหตุมีผลในการกระทำของตน
10. สร้างบุคลิกลักษณะนิสัยของตัวละครให้บ่งบอกถึงบางสิ่งบางอย่างที่สำคัญ

**การสร้างบทสนทนา** เทคนิคในการสร้างบทสนทนาในละครโทรทัศน์นั้นไม่ต่างจากละครวิทยุมากนักหากแต่ละครโทรทัศน์นั้นให้ความสำคัญกับภาพมากกว่าคำพูด หรือแสดงถึงสิ่งที่ภาพไม่สามารถแสดงออกได้อย่างชัดเจนเท่านั้น

**การกำหนดฉาก** เทคนิคในการกำหนดฉากในละครโทรทัศน์สรุปได้ดังนี้

1. ฉาก สถานที่อยู่อาศัย ที่เกิดเหตุ ต้องสมจริง เหมาะสมกับตัวละครและการแสดง
2. ต้องเลือกสถานที่ถ่ายทำให้เหมาะสมกับศักยภาพของการถ่ายทำด้วยกล้องโทรทัศน์ อีกทั้งต้องคำนึงถึงงบประมาณในการสร้างฉากและสะดวกในการติดต่อขอใช้สถานที่นั้น

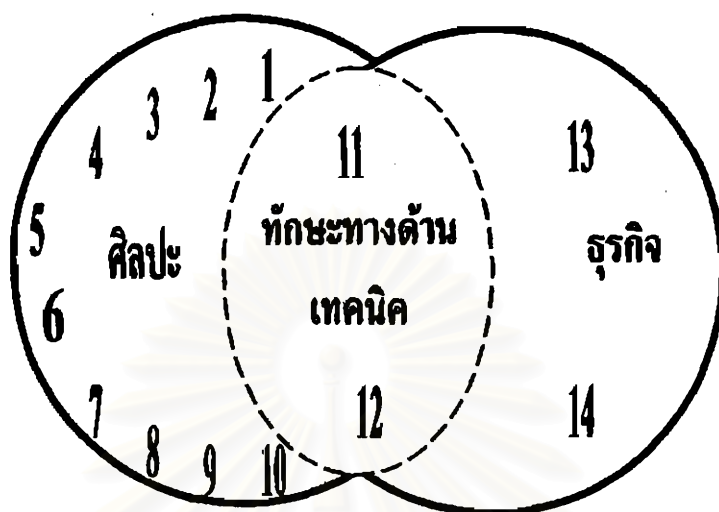


3. ในเวลา 1 ชั่วโมง - 2 ชั่วโมง ผู้เขียนอาจกำหนดฉากได้มากถึง 25 ฉากไปจนถึง 40 กว่าฉาก เพราะการแช่ภาพอยู่ที่ฉากหนึ่ง ๆ นานเกินไปจะทำให้ ผู้ชมเบื่อหน่ายได้ง่าย ฉากหนึ่ง ๆ ไม่ควรเขียนให้ยาวเกินกว่า 1 หน้ากระดาษ ยกเว้นในกรณีที่เป็นช่วงวิกฤติหรือสำคัญอย่างมากเท่านั้น
4. ฉากจะเปลี่ยนสลับไปสลับมาเพื่อบอกเล่าถึงตัวละครแต่ละตัวที่มีความสัมพันธ์กันในทุก ๆ ฉากนั้นต้องส่งผลต่อความขัดแย้งหลัก
5. การเปลี่ยนฉากแต่ละฉากต้องมีการนำเข้า และเมื่อจบฉากต้องนำออกจากฉากนั้นด้วย
6. ก่อนตัดภาพไปยังฉากต่อไปหากเป็นตัวละครตัวเดิมหรือชุดเดิมหมายถึงเวลาผ่านไป หากเป็นตัวละครใหม่อาจหมายถึงเวลาเดิมที่เหตุการณ์กันในคนละสถานที่หรืออาจเป็นคนละเวลาสักก็ได้เช่นกัน
7. การกำหนดฉากแต่ละฉากนั้น ผู้เขียนต้องกลั่นกรองเลือกสรรเฉพาะฉากที่จำเป็นเท่านั้น

การใช้เสียงดนตรีและเสียงประกอบ เสียงดนตรีช่วยเน้นย้ำที่ซ่อนเร้นของละครให้ผู้ชมได้รับรู้ ช่วยให้ผู้ชมได้เตรียมการรับรู้ว่ากำลังจะมีเหตุการณ์สำคัญเกิดขึ้น เพลงที่มีเนื้อร้องขงนำมาใช้เป็นเพลงนำละครเพื่อช่วยบ่งชี้ถึงแนวของละครรวมถึงเรื่องราวอย่างย่อ ๆ และยังใช้ปูพื้นเพื่อเสริมอารมณ์ของตัวละครให้ชัดเจนมากขึ้น อีกทั้งช่วยให้ผู้ชมเกิดอารมณ์คล้อยตามตัวละครได้ง่ายขึ้น

จากการศึกษาคุณสมบัติของนักเขียนบทละครสำหรับสื่อมวลชน ผู้วิจัยได้ใช้ผลจากการวิเคราะห์ของผู้วิจัยเองในส่วนที่เกี่ยวกับคุณสมบัติบางประการของ คุณสมบัติ กัลย์จาดุก ที่ส่งผลให้ท่านประสบความสำเร็จในอาชีพของนักเขียนบทละครมืออาชีพ สรุปได้ว่า คุณสมบัติ กัลย์จาดุก มีคุณสมบัติที่ส่งเสริมต่อการทำงานเขียนบทละครสำหรับสื่อมวลชน แบ่งออกเป็นคุณสมบัติของศิลปิน 10 ประการ รวมกับคุณสมบัติอันเกิดจากประสบการณ์ในการทำงาน ได้แก่ ความรู้ในเทคนิควิธีการในการเขียนละครสำหรับสื่อมวลชน 2 ประการ รวมทั้งความเป็นผู้ที่เข้าใจและยอมรับในระบบธุรกิจและปัจจัยที่เกี่ยวข้องกับการนำเสนอละครทางสื่อมวลชน เกิดเป็นคุณสมบัติ 14 ประการของ การเป็นนักเขียนบทละครสำหรับสื่อมวลชน จากคุณสมบัติทั้ง 14 ประการดังกล่าวแสดงเป็น แผนภาพได้ดังนี้

จุฬาลงกรณ์มหาวิทยาลัย



- คุณสมบัติของศิลปินในการสร้างงานศิลปะ

1. เป็นคนช่างฝันและมีจินตนาการ
2. เป็นนักฟัง
3. เป็นนักอ่าน
4. เป็นนักเขียน
5. เข้าใจชีวิตอย่างซาบซึ้งด้วยการเข้าถึงชีวิตในทุกแง่มุม
6. มีพรสวรรค์
7. รักการค้นคว้าและเรียนรู้
8. มีความคิดสร้างสรรค์
9. มีความเชื่อมั่นในตนเอง
10. เป็นผู้มีรสนิยมดี

- ทักษะทางด้านเทคนิคอันเกิดจากประสบการณ์การทำงาน

11. มีความเข้าใจในเทคนิคการเล่าเรื่องในรูปแบบของละคร
12. มีความเข้าใจในกระบวนการผลิตละครสำหรับสื่อมวลชน

- คุณสมบัติของนักธุรกิจ

13. มีความเข้าใจในปัจจัยต่างๆ ที่เข้ามาเกี่ยวข้องกับ การนำเสนอละครทางสื่อมวลชน
14. ยอมรับในระบบธุรกิจของละครที่นำเสนอทางสื่อมวลชน

การศึกษาวิจัยในเรื่อง ‘การวิเคราะห์วิธีการเขียนบทละครสำหรับสื่อมวลชน : บทเรียนจากงานของสมสุข กล้วยจาดุก’ ทำให้ผู้วิจัยสามารถรวบรวมองค์ความรู้เกี่ยวกับการเขียนบทละครวิทยุ และการเขียนบทละครโทรทัศน์ไว้ได้ส่วนหนึ่ง ซึ่งยังขาดในส่วนของรายละเอียดที่ควรรู้จักและศึกษาเจาะลึกอยู่อีกมาก อย่างไรก็ตาม การรวบรวมองค์ความรู้ในการเขียนบทละครสำหรับสื่อมวลชนในครั้งนี้ ผู้วิจัยมีความเห็นว่าน่าจะเป็นจุดเริ่มต้นเพื่อการศึกษาค้นคว้าต่อไปในอนาคต เพื่อยังประโยชน์ต่อผู้ที่สนใจในงานเขียนบทละครเพื่อนำเสนอทางสื่อมวลชน และเพื่อให้บทละครที่น่าเสนอมิใช่และโทรทัศน์นั้นพัฒนาต่อไป

### **ข้อเสนอแนะ**

ควรสนับสนุนให้เกิดการรวมกลุ่มของนักเขียน เพื่อพัฒนาเทคนิควิธีการเขียนบทละครสำหรับสื่อมวลชนขึ้นอย่างจริงจัง เพราะการทำงานเขียนบทละครในประเทศไทยยังมีลักษณะตัวใครตัวมันมากกว่าร่วมกันระดมความคิดในการเขียน อย่างไรก็ตามในปัจจุบันเริ่มมีแนวโน้มที่จะเกิดการรวมกลุ่มของนักเขียนบทละครสำหรับสื่อมวลชนขึ้นบ้างแล้ว

รัฐบาลควรปรับปรุงกฎระเบียบข้อบังคับเพื่อให้ละครสามารถนำเสนอเนื้อหาได้อย่างกว้างขวางและทำหน้าที่สะท้อนภาพความเป็นจริงของสังคมได้มากขึ้น

แวดวงการศึกษาและวิชาการควรให้การยอมรับละครที่น่าเสนอทางสื่อมวลชนเป็นศาสตร์แขนงหนึ่ง ที่ควรมีการจัดการเรียนการสอนอย่างจริงจังในระดับอุดมศึกษาและสนับสนุนให้เกิดงานวิจัยเกี่ยวกับศาสตร์และศิลป์ในการเขียนบทละครสำหรับสื่อมวลชนในฐานะที่ละครที่น่าเสนอทางสื่อมวลชนนั้นเป็นสิ่งสะท้อนให้เห็นถึงสภาพและความต้องการของสังคม

### **ข้อจำกัดในการวิจัย**

งานวิจัยนี้มุ่งเพื่อศึกษาถึงปัจจัยที่มีผลต่อการเข้าสู่อาชีพและการทำงานของนักเขียนบทละครวิทยุและโทรทัศน์ รวมทั้งมุ่งศึกษาถึงวิธีการเขียนบทละครวิทยุและบทละครโทรทัศน์ ตลอดจนวิเคราะห์ถึงคุณสมบัติที่ดีของนักเขียนบทละครสำหรับสื่อมวลชน โดยให้ คุณสมสุข กล้วยจาดุก เป็นตัวแทนของนักเขียนบทละครสำหรับสื่อมวลชนมืออาชีพ เพื่อให้เกิดตัวอย่างในการทำงานและรวบรวมประสบการณ์การทำงานของท่านมาสร้างเป็นองค์ความรู้เกี่ยวกับการเขียนบทละครสำหรับสื่อมวลชน ทั้งนี้ในงานวิจัยผู้วิจัยไม่ได้ศึกษาเปรียบเทียบกับนักเขียนบทละครท่านอื่น ๆ

ในการศึกษาถึงวิธีการเขียนบทละครวิทยุและบทละครโทรทัศน์ คุณสมสุข กัลย์จาฤกได้หยิบยกตัวอย่างบทละครวิทยุ 2 เรื่อง อันเป็นบทประพันธ์ที่ท่านเป็นคนเขียนขึ้นเอง และบทละครโทรทัศน์ อีก 2 เรื่องที่ท่านทำหน้าที่ตรวจสอบแก้ไข แต่ไม่ได้เขียนขึ้นเองให้แก่ผู้วิจัยเพื่อนำมาใช้วิเคราะห์และอ้างอิงในงานวิจัย เมื่อบทละครโทรทัศน์ไม่ได้เป็นบทที่ท่านประพันธ์ขึ้นเองจึงอาจทำให้การวิเคราะห์ถึงวิธีการเขียนบทละครสำหรับสื่อมวลชนมิได้เกิดจากแนวทางของคุณสมสุข กัลย์จาฤก แต่อาจเป็นแนวทางของนักเขียนรุ่นใหม่ที่เข้ามาทำหน้าที่เขียนบทละครโทรทัศน์ทั้ง 2 เรื่องที่นำมาอ้างอิง อีกทั้ง บทละครเพียง 2 เรื่องที่นำมาวิเคราะห์นับว่าจำนวนน้อยเกินไป หากได้ศึกษาบทละครจำนวนมากขึ้น และเป็นละครหลากหลายแนวจะช่วยให้ผู้วิจัยสามารถรวบรวมองค์ความรู้ในการเขียนบทละครสำหรับสื่อมวลชนได้อย่างครบถ้วนรอบด้านมากยิ่งขึ้น

### **ข้อเสนอแนะสำหรับกาววิจัยในอนาคต**

การศึกษาวิจัยในอนาคตควรศึกษาให้เห็นถึงรูปแบบการเขียนบทละครที่พัฒนาการมาเป็นลำดับ พร้อมยกตัวอย่างเปรียบเทียบงานเขียนบทละครของนักเขียนหลาย ๆ ท่านประกอบงานวิจัย ซึ่งจะให้เห็นลักษณะของบทละคร รวมไปถึงเทคนิคในการนำเสนอที่เปลี่ยนแปลงไปในแต่ละยุคสมัย

การศึกษาชีวิตนักเขียนบทละครในงานวิจัยนี้ เลือกคุณสมสุข กัลย์จาฤกเป็นตัวแทนของนักเขียนบทละคร โดยไม่ได้ทำการศึกษาเปรียบเทียบกับนักเขียนบทละครท่านอื่น ๆ ที่มีบริบทต่างกัน งานวิจัยในอนาคตสามารถศึกษาเปรียบเทียบภูมิหลังและการทำงานของนักเขียนบทละครหลาย ๆ ท่าน เพื่อศึกษาถึงปัจจัยที่มีผลต่อการทำงานประพันธ์บทละครสำหรับสื่อมวลชนได้อย่างกว้างขวางมากขึ้น

การศึกษาวิธีการประพันธ์บทละครและวิธีการเล่าเรื่องสำหรับสื่อมวลชน เป็นการศึกษาในภาพรวม การศึกษาวิจัยในอนาคตอาจเจาะจงลงไปในองค์ประกอบใดองค์ประกอบหนึ่งโดยเฉพาะ หรือศึกษาวิธีการประพันธ์บทละครสำหรับสื่อหนึ่งสื่อใดโดยเฉพาะเพื่อให้เกิดความเข้าใจในลำดับขั้นตอนและอุปสรรคปัญหาที่เกิดขึ้นในกระบวนการสร้างสรรค์บทละครเพื่อสื่อประเภทนั้นโดยละเอียด