

บทที่ 3

อาคารตัวอย่างที่ศึกษา

ในการศึกษาลักษณะไทยสมัยใหม่สำหรับงานสถาปัตยกรรมประเภทบ้านพักอาศัย ผู้วิจัยได้ทำการศึกษาลักษณะไทยจากลักษณะทางกายภาพของอาคารตัวอย่างที่ศึกษา และเป็นอาคารที่ได้รับรางวัลจากสมาคมสถาปนิกสยามฯ พร้อมทั้งได้รับการตีพิมพ์เผยแพร่ในวารสารต่างๆ เช่น อาษา บ้านและสวน เป็นต้น หรือส่วนหนึ่งเป็นอาคารที่มีลักษณะไทยสมัยใหม่ เป็นที่ยอมรับในคุณค่าทางสถาปัตยกรรม ในปัจจุบันอาคารที่อยู่ในเกณฑ์ดังกล่าว มีอยู่น้อยและกระจัดกระจายตามภูมิภาคต่างๆ ดังนั้นผู้ศึกษาจึงได้เลือกทำการศึกษาอาคารตามภูมิภาคต่างๆ ซึ่งมีรายชื่อดังนี้

ตาราง 3.1 อาคารตัวอย่างที่ศึกษา

โครงการ	รางวัลที่ได้รับ	หนังสือหรือวารสาร ที่พิมพ์เผยแพร่
ภาคเหนือ		
1. โครงการ บ้านนาคอย	-	อาษา, บ้านและสวน, บ้านในฝัน
2. โครงการ บ้านจิ้งนิก	รางวัลยอดเยี่ยมเหรียญ ทองปีท.ศ.2537	อาษา , ART & IDEA, THE TROPICAL ASIAN HOUSE
ภาคอีสาน		
3. โครงการ บ้านสวนทองรุ่ง	-	บ้านและสวน
ภาคตะวันออก		
4. โครงการ EXOTICA CASA	-	อาษา, COLLECTION & HOUSE

ตาราง 3.1 อาคารตัวอย่างที่ศึกษา (ต่อ)

โครงการ	รางวัลที่ได้รับ	หนังสือหรือวารสาร ที่พิมพ์เผยแพร่
ภาคกลาง		
5. โครงการ บ้านสวนปาริฉัตร.2 (กรองใจ)	รางวัลชมเชย ปี พ.ศ. 2530	อาษา, บ้านและสวน
6. โครงการ บ้านนิชดาปาร์ค	รางวัลชมเชย ปี พ.ศ.2537	บ้านและตกแต่ง
7. โครงการ บ้านสถาปนิก ร.ศ. ฤทัย ใจจงรัก	-	อาษา, บ้านและสวน
8. โครงการ บ้านร้านค้าในชนบท	รางวัลยอดเยี่ยมเหรียญทอง ปี พ.ศ. 2530	อาษา
ภาคใต้		
9. โครงการ วานิชเบย์ ฟรอน วิวีย์	-	บ้านและตกแต่ง, บ้านและสวน
10. โครงการ บ้านคุณสันต์ เปสตันยี	-	บ้านและตกแต่ง

ในการเก็บข้อมูลของอาคารตัวอย่างที่ศึกษาดังกล่าว ได้เก็บข้อมูลโดยการสำรวจและวิเคราะห์ลักษณะกายภาพของอาคารเกี่ยวกับลักษณะไทยสมัยใหม่ โดยการถ่ายภาพและเขียนภาพประกอบ ซึ่งมีรายละเอียดในแต่ละโครงการ ดังนี้

1. โครงการ บ้านนภาคอย

ที่ตั้งโครงการ นภาคอย จ.เชียงใหม่
 เจ้าของ สัมพิศห์ โทธิรัตน์งกูร
 สถาปนิก คุณ จุลทัศน์ กิตติบุตร

ลักษณะอาคารเป็นบ้านพักอาศัย 2 ชั้น โครงสร้างคอนกรีตเสริมเหล็ก มีที่ตั้งอยู่ท่ามกลางภูเขา มีการจัดวางอาคารเป็นรูปตัว U และตัว L ต่อเชื่อมกัน ผนังภายนอกชั้นล่างเป็นผนังก่ออิฐฉาบปูน ส่วนชั้นบนบุด้วยผนังไม้ตีนอน ด้านข้างอาคารมีสระว่ายน้ำ ด้านหลังอาคารเป็นเนินเขา สามารถมองเห็นดินเขาได้ในระยะไกลเป็นอาคารที่น่าลักษณะไทยพื้นถิ่นทางภาคเหนือมาใช้ เห็นได้ชัดจากกานเกล กระจับปึก ไม้

การวิเคราะห์ลักษณะกายภาพที่มีลักษณะไทย

ในการศึกษาลักษณะกายภาพของบ้านภาคอช ผู้วิจัยได้ทำการศึกษาโดยการสำรวจและวิเคราะห์ลักษณะไทยสมัยใหม่ทั้งลักษณะเชิงรูปธรรมและลักษณะเชิงนามธรรม ซึ่งมีรายละเอียดดังนี้

ก. ลักษณะไทยเชิงรูปธรรม

1. องค์ประกอบหลัก

1.1 หลังคา เป็นหลังคาทรงจั่ว แต่จะมีความสูงชัน ซึ่งเห็นได้จากเรือนพื้นดินทางภาคเหนือ มีการจัดวางหลังคา 2 ส่วนในลักษณะวางขนานกัน และมีหลังคาอีกตัวเป็นตัวเชื่อมในแนวขวาง เมื่อพิจารณาโดยรวมจะเป็นรูปตัว U และตัว L หลังคามุงด้วยกระเบื้องปิกไม้หรือแป้นเกล็ดไม้ เช่นเดียวกับลักษณะเรือนพื้นดินทางภาคเหนือ

1.2 การซ้อนชั้นหลังคา เห็นได้จากรอยต่อระหว่างหลังคาจั่วกับส่วนที่เป็นกันสาดของหลังคา ซึ่งมีการลดระดับลงมาโดยมีการลดความลาดชันของหลังคาให้น้อยกว่าส่วนที่เป็นหลังคาจั่ว

1.3 การยื่นชายคา มีลักษณะเป็นชายคาขาว และปกคลุมตำแหน่งเดียวกับเรือนทางภาคเหนือทั่วไป สามารถกันแดดและฝนได้ดีเฉพาะช่องเปิดของชั้นบนเท่านั้น ส่วนช่องเปิดในส่วนชั้นล่างจะมีส่วนยื่นของชั้นบนคือ ระเบียง เป็นส่วนป้องกันแดดฝนให้

1.4 เสาถอย เป็นลักษณะเสาถอย ก.ศ.๓ ก่ออิฐฉาบปูนโคจรอบ เห็นได้จากส่วนที่เป็นเฉลียง และส่วนจอยครด เสาถอยดังกล่าวทำหน้าที่ถ่ายน้ำหนักจากระเบียงในส่วนชั้นบนอีกทอดหนึ่งด้วย ทำให้ทั้งส่วนเฉลียงและส่วนจอยครด ได้รับแรงจากระเบียง

2. องค์ประกอบรอง

2.1 การเจาะช่องเปิด แบ่งตามประโยชน์ใช้สอย ได้แก่ ส่วนรับแขก หักผ่อน และห้องนอนชั้นบน เป็นช่องเปิดแบบบานเลื่อนถึงพื้น เพื่อให้เห็นวิวที่เป็นเนินเขาภายนอกอาคาร ได้อย่างชัดเจน ส่วนห้องครัว ห้องนอนคนใช้ ห้องนอน (เฉพาะด้านที่เป็นหัวเตียง) เป็นช่องเปิดแบบหน้าต่างบานเปิดคู่ สูงจากพื้น 0.90 ซม. และส่วนห้องน้ำ และห้องเก็บของ เป็นช่องเปิดแบบหน้าต่างบานกระทุ้งสูงจากพื้นประมาณ 1.80 ม.

2.2 **สัดส่วนและการจัดช่องเปิด** แบ่งตามประเภทช่องเปิดได้แก่ บานเลื่อน มีรูปร่างเป็นสี่เหลี่ยมผืนผ้า บานเปิดคู่ มีรูปร่างเป็นสี่เหลี่ยมผืนผ้าขนาดกลางสูงจากพื้น 0.90 ซม. และบานกระทุ้ง 2 บาน ติดกันมีรูปร่างเป็นสี่เหลี่ยมผืนผ้าขนาดเล็กสูงจากพื้นประมาณ 1.80 ม.

2.3 **ราวระเบียง** มีลักษณะเป็น ราวระเบียงลายฉลุไม้และมีลวดลาย ที่จะเห็นได้จาก เรือนพื้นถิ่นภาคเหนือ ทำให้ดูไม่โปร่งมากนัก มีลักษณะค่อนข้างเหมือนของเดิม แต่จะเข้ากับผนังไม้ ส่วนชั้นบนอาคารได้ดี

2.4 **วัสดุปูพื้น** เป็นพื้นกระเบื้องดินเผา ปูตรงส่วนเฉลียง และระเบียงในส่วนชั้นสองของอาคาร และพื้นภายในบางส่วน ให้ความรู้สึกเข้ากับธรรมชาติได้ดี

2.5 **ผนังภายนอกอาคาร** ได้แก่ ผนังฉาบปูนเรียบทาสีขาวใช้กับส่วนทั่ว ๆ ไปของอาคาร ส่วนผนังไม้ดินอน จะเห็นได้จาก ผนังภายนอกส่วนชั้น 2 ของอาคาร ทำให้อาคารดูเข้ากับธรรมชาติได้ดี และผนังก่อเปลือยผิว จะใช้เฉพาะผนังชั้นล่างตรงส่วนห้องคนใช้นั้น

8. องค์ประกอบย่อย

3.1 **ลายหน้าจั่ว** เป็นไม้ดินอนซ้อนเก้ด ไม่มีช่องระบายอากาศ มีลักษณะคล้ายหน้าจั่วใบปรีอ แต่จะมีกาแลที่ยอดหน้าจั่ว แสดงถึงลักษณะเรือนพื้นถิ่นภาคเหนือ

4. การจัดภูมิทัศน์

4.1 **ความสัมพันธ์ระหว่างน้ำกับอาคาร** เป็นสรวายน้ำรูปทรงอิสระ (free form) ที่อยู่ด้านข้างอาคาร พื้นที่ขอบสระแตกต่างจากที่เห็นกันทั่วๆ ไป คือ เป็นพื้นหญ้าและศิลาแลง สระจะถูกกั้นอาณาเขตด้วยไม้พุ่ม จึงไม่สามารถมองเห็นได้จากภายนอก จากตำแหน่งของสระน้ำ สามารถมองเห็นเนินเขาด้านหลังอาคาร เนื่องจากที่ตั้งอาคารอยู่บนเนินเขา และเห็นทัศนียภาพได้ในระแวกไกล

4.2 **ความสัมพันธ์ระหว่างต้นไม้กับอาคาร** ส่วนใหญ่จะเป็นไม้พุ่มที่อยู่ใกล้อาคารเป็นต้นไม้พุ่ม ได้แก่ คั่นบอน คั่นเข้ม ส่วนไม้ยืนต้นจะอยู่ห่างอาคารออกไป ได้แก่ บริเวณเนินเขาข้างเคียงและบริเวณรอบๆ โครงการ

ข. ลักษณะไทยเชิงนามธรรม

1. ลักษณะเบาและลอยตัว

1.1 ความรู้สึกเบาและลอยตัวที่เกิดจากการซ้อนชั้นหลังคา ทำให้หลังคาถูกแบ่งเป็น 2 ส่วนคือ ส่วนที่เป็นกันสาด หรือปีกนก กับส่วนที่เป็นหลังคาจั่ว ลักษณะดังกล่าวเท่ากับเป็นการลดทอนขนาดของหลังคาที่ใหญ่ให้มีขนาดเล็กลง

1.2 ความรู้สึกเบาและลอยตัวที่เกิดจากเสาตอชแบบร่นผนังแยกจากเสา จะเห็นได้เฉพาะบางส่วนของอาคารเท่านั้น ได้แก่ เสาตอชส่วนจอคอรอด้านหน้าอาคาร เติงยหน้าส่วนรับแขก และส่วนรับประทานอาหาร ให้ความรู้สึกว่่าน้ำหนักอาคารถ่ายลงเฉพาะเสาเท่านั้น จึงทำให้ระหว่างเสาซึ่งไม่มีผนังโปร่ง

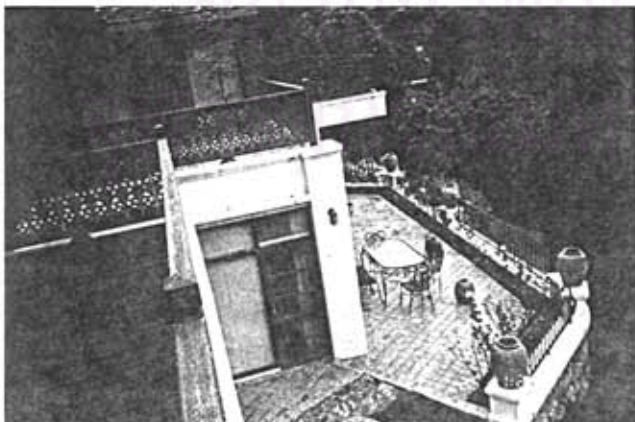
1.3 ความรู้สึกเบาและลอยตัวที่เกิดจากสระน้ำอยู่ใกล้อาคาร เกิดจากเงาของอาคารสะท้อนลงสู่ผิวน้ำในขณะที่ผิวน้ำมีการเคลื่อนไหว ซึ่งจะเห็นได้ชัดเจนในเวลากลางวัน

2. ความร่มรื่น

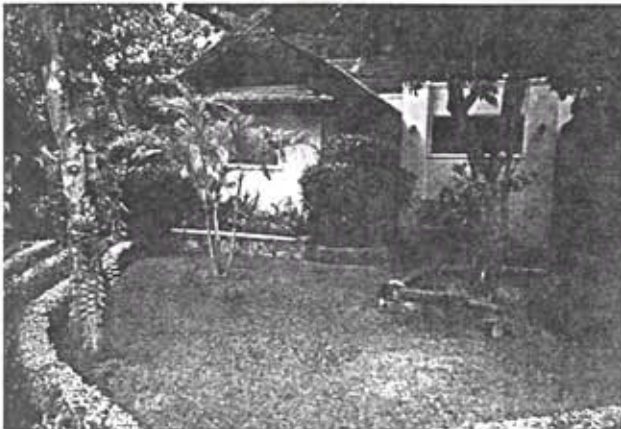
2.1 ความรู้สึกร่มรื่นที่เกิดจากการยื่นชายคาขาว เป็นส่วนของชายคาที่คลุมเหนือชั้น 2 ของอาคาร เพื่อป้องกันแดด ฝน ในขณะที่เคียวกันก็ทำให้เกิดร่มเงาให้กับอาคารได้เช่นกัน ส่วนชั้นล่างของอาคารได้ร่มเงา จากส่วนยื่นของระเบียง และผนังที่ก่อฉิคริมในเสา

2.2 ความรู้สึกร่มรื่นที่เกิดจากความสัมพันธ์ระหว่างต้นไม้กับอาคาร เกิดจากตำแหน่งของต้นไม้ที่อยู่ใกล้อาคาร ทำให้เงาของต้นไม้ทอดลงบนอาคารและทอดลงบริเวณสวนรอบบ้าน นอกจากนี้ ไม้พุ่มก็มีส่วนส่งเสริมให้เกิดความรู้สึกร่มรื่นด้วยเช่นกัน

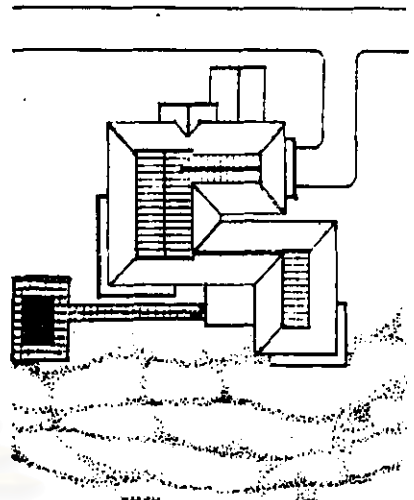
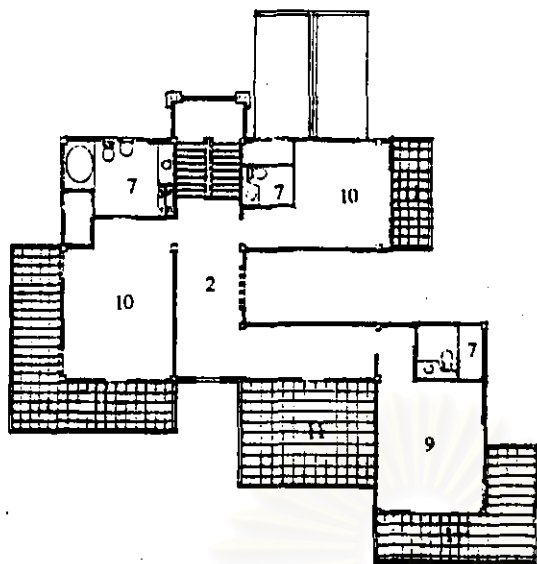
สถาปัตยกรรมวิทยบริการ
จุฬาลงกรณ์มหาวิทยาลัย



รูป 31.ภาพถ่ายบ้านนภาคอบ



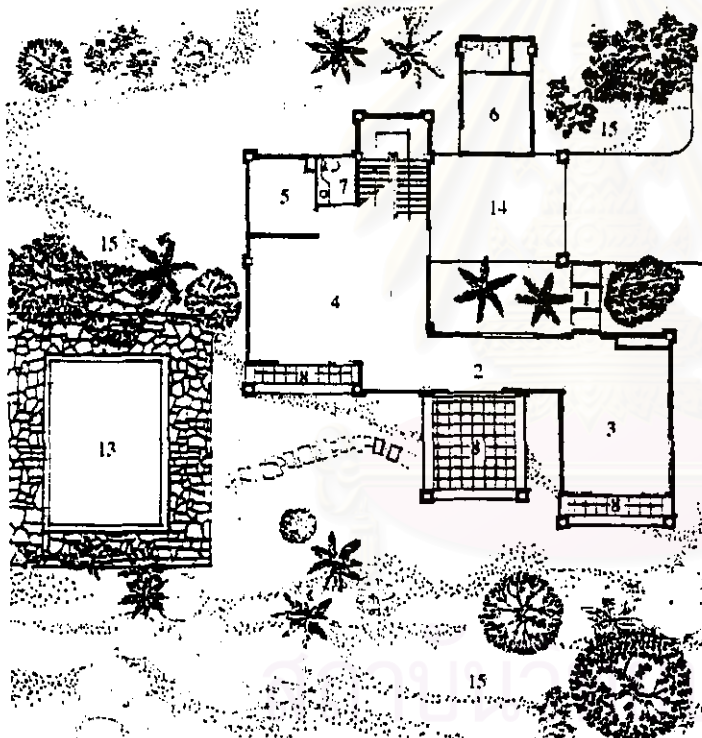
รูป 31.ภาพถ่ายบ้านนาคอย



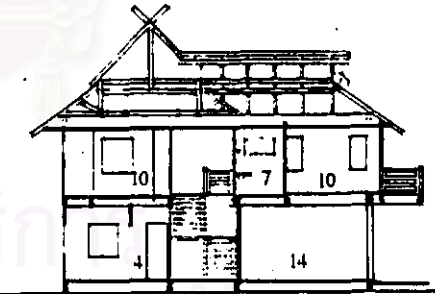
แปลนพื้นชั้นสอง

ผังบริเวณ

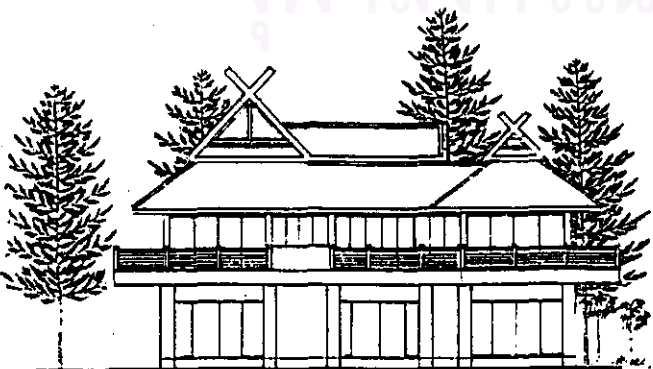
- | | |
|----------------------|---------------|
| 1 ทางเข้า | 8 เติลิ่ง |
| 2 โถง | 9 ห้องนอนใหญ่ |
| 3 ส่วนรับแขก-พักผ่อน | 10 ห้องนอน |
| 4 ส่วนรับประทานอาหาร | 11 ระเบียง |
| 5 ห้องครัว | 12 สวน |
| 6 ห้องคนใช้ | 13 สระน้ำ |
| 7 น้ำ-ส้วม | 14 จอดรถ |
| | 15 สวน |



แปลนพื้นที่ชั้นล่าง



รูปตัด



รูปด้านทิศตะวันตก



รูปด้านทิศใต้

2. โครงการ บ้านจิ้งนิก

ที่ตั้งโครงการ	เขตสุขภาพิบาต แม่ริม อ. แม่ริม จ. เชียงใหม่
เจ้าของ	คุณ นิธิ สถาปิตานนท์
สถาปนิก	คุณ นิธิ สถาปิตานนท์ บริษัท สถาปนิก 49 จำกัด

บ้านจิ้งนิกเป็นบ้านพักตากอากาศสำหรับการพักผ่อน ตั้งอยู่ภายในโครงการ ริมได้สายธาร มีที่ตั้งอยู่ที่ เขตสุขภาพิบาตแม่ริม จังหวัดเชียงใหม่ เป็นอาคารที่ได้รับรางวัลยอดเยี่ยมเหรียญทอง ปี พ.ศ. 2537 จากสมาคมสถาปนิกสยามฯ และได้นำลักษณะสถาปัตยกรรมท้องถิ่นมาใช้ในการออกแบบ

การวิเคราะห์ลักษณะกายภาพที่มีลักษณะไทย

ในการศึกษาลักษณะกายภาพของอาคาร บ้านจิ้งนิก ผู้วิจัยได้ทำการศึกษาโดยการสำรวจและวิเคราะห์ลักษณะไทยสมัยใหม่ ทั้งลักษณะเชิงรูปธรรมและลักษณะเชิงนามธรรม ซึ่งมีรายละเอียดดังนี้

ก. ลักษณะไทยเชิงรูปธรรม

1. การจัดกลุ่มอาคาร

เป็นลักษณะการจัดกลุ่มอาคารหลายหลัง ประกอบด้วยตัวอาคารหลัก (ส่วนพักอาศัย) กับตู้ข้าว จัดอาคารตามแนวนอนและแนวตั้งกับตัวอาคารหลัก ล้อมลานโล่ง ตรงกลางเป็นสระเลี้ยงปลา ศาลา และสวน ถัดจากส่วนดังกล่าวเป็นทะเลสาบ ซึ่งสามารถมองเป็นได้จากอาคารหลัก สำหรับการเข้าถึงตัวอาคารเป็นลักษณะเดียวกันกับบ้านพักตากอากาศทั่วไป คือ ทางเข้าจะอยู่อีกทาง ซึ่งไม่ใช่ส่วนที่เป็นวิว (ทะเลสาบ)

2. องค์ประกอบหลัก

2.1 หลังคา เป็นหลังคาทรงจัตุรมุข คลุมตัวอาคารซึ่งมีการจัดผังอาคารที่เป็นสี่เหลี่ยมจัตุรัส หลังคามีการลดชั้นถึง 4 ชั้น ได้แก่ หลังคาชั้นแรกเป็นหลังคาที่คลุมส่วนชั้นล่างมีลักษณะคล้ายหลังคาปั้นหย่า หลังคาชั้นที่สองมีลักษณะคล้ายหลังคาปั้นหย่าเช่นกัน แต่จะคลุมส่วนห้องนอน (อาคารหลังนี้มี 1 ห้องนอน) และอยู่เหนือหลังคาชั้นแรก หลังคาชั้นที่สามและสี่เป็นหลังคาที่คลุมส่วนห้องนอน

เป็นหลังคาจั่ว หลังคาทั้งหมดดังกล่าวจะเรียงลดชั้นกันจากหลังคาชั้นแรกมีขนาดใหญ่ที่สุด จนถึงหลังคาชั้นสี่ ซึ่งเล็กที่สุด

2.2 **เสาดลอย** มีการออกแบบให้เสาแยกออกจากผนัง โดยรอบอาคาร ยกเว้นบริเวณผนังตรงส่วนอ่างน้ำวนเท่านั้นที่ไม่มีเสาดลอย สังเกตได้ว่ามีทั้งเสาดลอยที่เป็นคอนกรีตและเสาดลอยที่เป็นไม้ ส่วนการแยกเสาจากผนังดังกล่าวนั้น เป็นการแสดงถึงโครงสร้างการรับน้ำหนักจากหลังคาตงสู่เสาดลอยได้อย่างชัดเจน

2.3 **การยื่นชายคา** จัดได้ว่าเป็นอาคารที่มีการยื่นชายคาขาว ทั้งนี้เป็นเพราะการร่นผนังทำให้เกิดเสาดลอย และการยื่นชายคาจากเสาดลอยประมาณ 1.00 ม. ดังนั้นระยะรวมจากชายคาถึงผนังจะมากกว่าปกติ

2.4 **ซุ้มประตู** มีลักษณะเป็นทั้งซุ้มประตูทางเข้า และเป็นประตูรั้วที่ตั้งอยู่บริเวณทางเข้าสู่บริเวณบ้าน โดยเชื่อมกับแนวรั้วซึ่งกันเขตของที่ดิน ตัวซุ้มประตูประกอบด้วย หลังคาจั่วที่ยื่นชายคาขาว จนต้องมีค้ำยัน หลังคาและค้ำยันยึดติดอยู่กับผนังรับน้ำหนัก ซึ่งเป็นเสมือนเสารับน้ำหนัก 2 ต้น เช่นเดียวกับซุ้มประตูของเรือนไทยในอดีต ส่วนที่เป็นทางเข้ามีประตูสามารถปิดเปิด เช่นเดียวกับประตูรั้วบ้านอีกด้วย

3 องค์ประกอบรอง

3.1 **ผนังไม้ตีตั้งและนอน** เห็นได้จากผนังภายนอกอาคาร โดยรอบ ยกเว้นตรงส่วนของผนังภายนอกส่วนอ่างน้ำวน นอกจากนั้นเป็นผนังไม้ตีตั้งสูงจากพื้นประมาณ 0.90 ซม. สูงขึ้นไปเป็นผนังไม้ตีนอนซ้อนเกล็ด

3.2 **สัดส่วนและการเจาะช่องเปิด** มีช่องเปิดขนาดใหญ่บริเวณทางเข้าส่วนรับแขกและพักผ่อน เป็นสี่เหลี่ยมผืนผ้าโดยใช้กระงกบานเลื่อนผืนใหญ่ ทำให้พื้นที่ว่างภายในอาคารเชื่อมกับภายนอกได้ดี นอกจากนี้ยังมีหน้าต่างบานเปิดคู่สูงจากพื้นประมาณ 0.90 ซม. บริเวณส่วนครัว ส่วนบริเวณห้องนอนจะเป็นบานเลื่อน

4. องค์ประกอบย่อย

4.1 **ค้ำยัน** เห็นได้จากบริเวณซุ้มประตูบริเวณรั้วบ้าน เป็นลักษณะค้ำยันไม้เพื่อรับน้ำหนักชายคาของหลังคาซุ้มประตู

๕. การจัดภูมิทัศน์

5.1 สระน้ำ มีการใช้สระบัว เป็นตัวเชื่อมระหว่างอาคารกับทะเลสาบ เมื่อนมองจากส่วนรับแขกภายในอาคารสู่ทะเลสาบจะมีความต่อเนื่องของที่ว่างที่เด่นชัด

5.2 ความสัมพันธ์ระหว่างต้นไม้กับอาคาร บริเวณโดยรอบอาคารภายในเขตกำแพงรั้วบ้าน เป็นลักษณะต้นไม้พุ่มเป็นส่วนใหญ่ และไม่มีการกำหนดตำแหน่งของต้นไม้ที่ชัดเจนมากนัก แต่จะให้ความรู้สึกที่ต้นไม้มีการเจริญเติบโตเองตามธรรมชาติ

ข. ลักษณะไทยเชิงนามธรรม

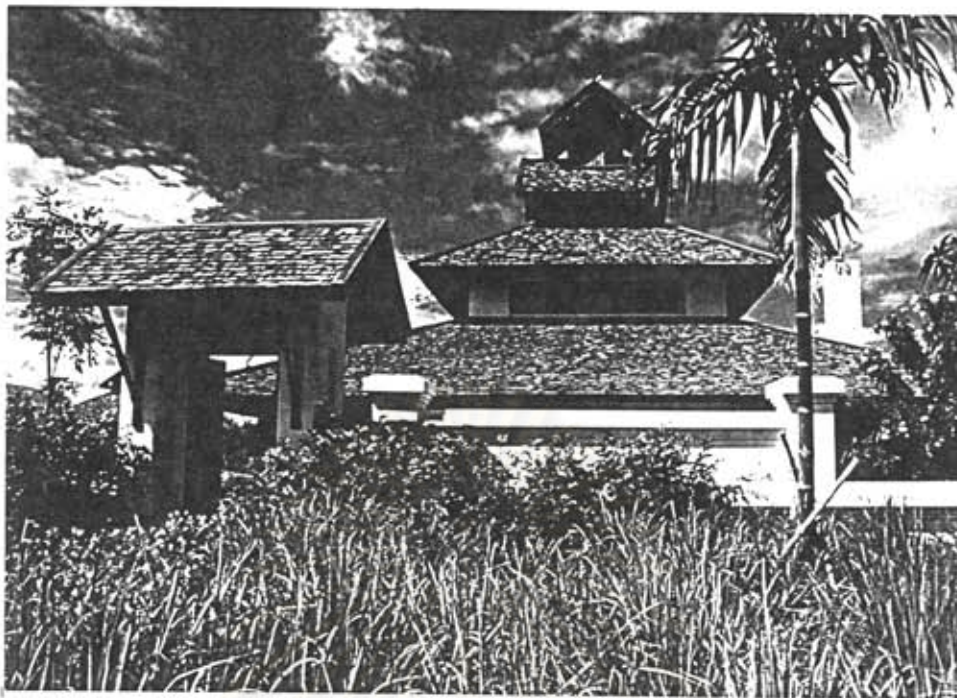
1. ลักษณะเบา และลอยตัว

1.1 ความรู้สึกเบาและลอยที่เกิดจากเสาลอย เป็นลักษณะที่เกิดจากการมีเสาลอยแยกจากผนังและถ่ายน้ำหนักจากหลังคา ทำให้หลังคาดูเบาและลอยตัว มากกว่าไม่มีเสาลอย

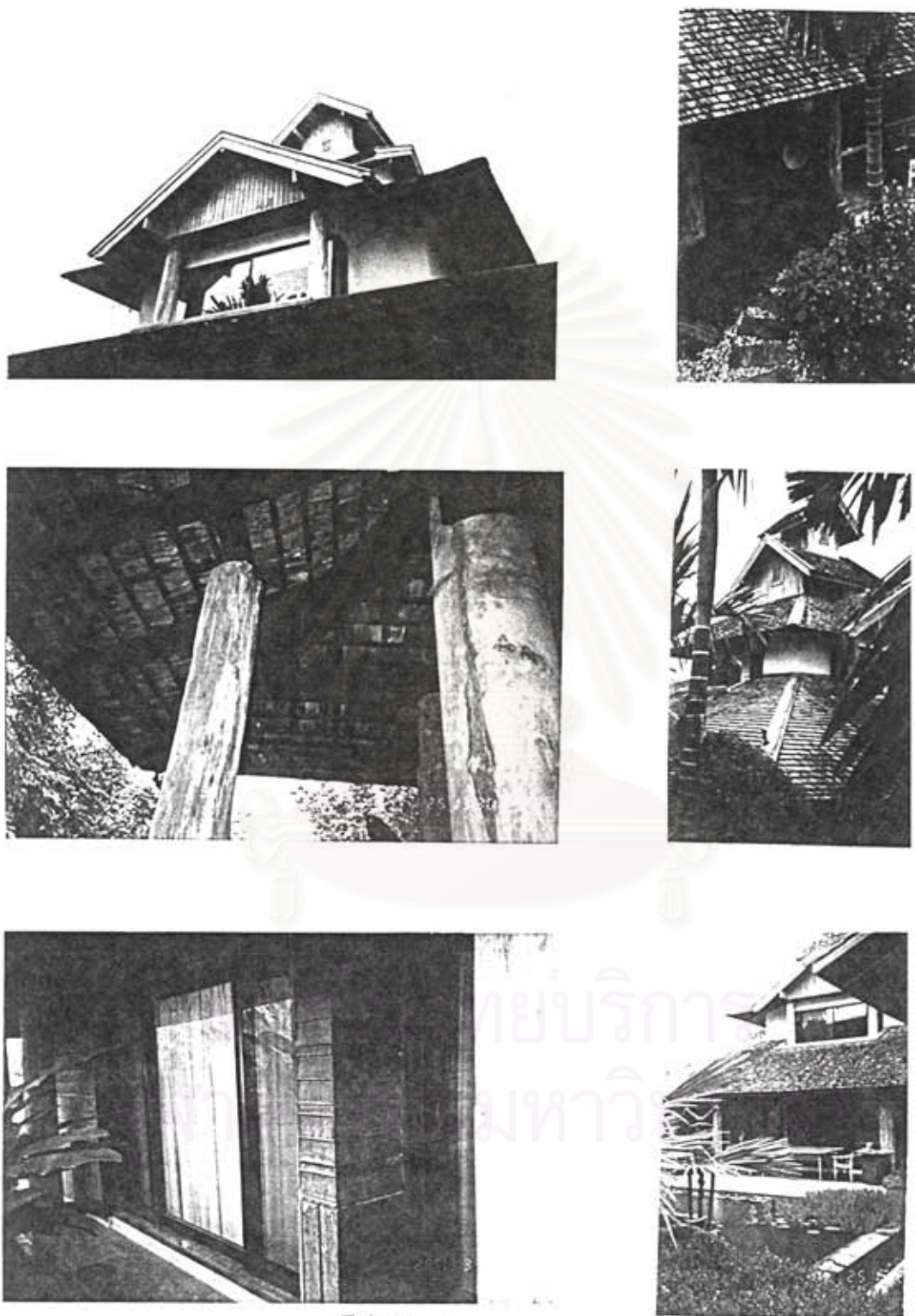
1.2 ความรู้สึกเบาและลอยตัวที่เกิดจากลักษณะการลดชั้นหลังคา เนื่องจากเป็นหลังคาที่มีการซ้อนชั้นไม่เป็นหลังคาผืนใหญ่ชั้นเดียว กล่าวคือ มีการซ้อนชั้นหลังคาถึง 4 ชั้นจากหลังคาส่วนล่างสุดที่มีขนาดใหญ่ จนถึงหลังคาส่วนบนสุดซึ่งมีขนาดเล็ก ทำให้หลังคามีลักษณะเบา และลอยตัว

1.3 ความรู้สึกเบาและลอยตัวที่เกิดจากการมีสระน้ำอยู่ใกล้อาคาร ซึ่งเป็นสระเลี้ยงปลา และสระบัวอยู่ทางด้านหลังของอาคาร ทำให้เงาอาคารสะท้อนลงในสระน้ำ และเนื่องจากเป็นอาคารที่อยู่ติดทะเลสาบ หากมองจากอีกฝั่งหนึ่งของทะเลสาบ ผ่านผิวน้ำขนาดใหญ่ ทำให้ทำให้อาคารดูเบาและลอยตัวเช่นกัน

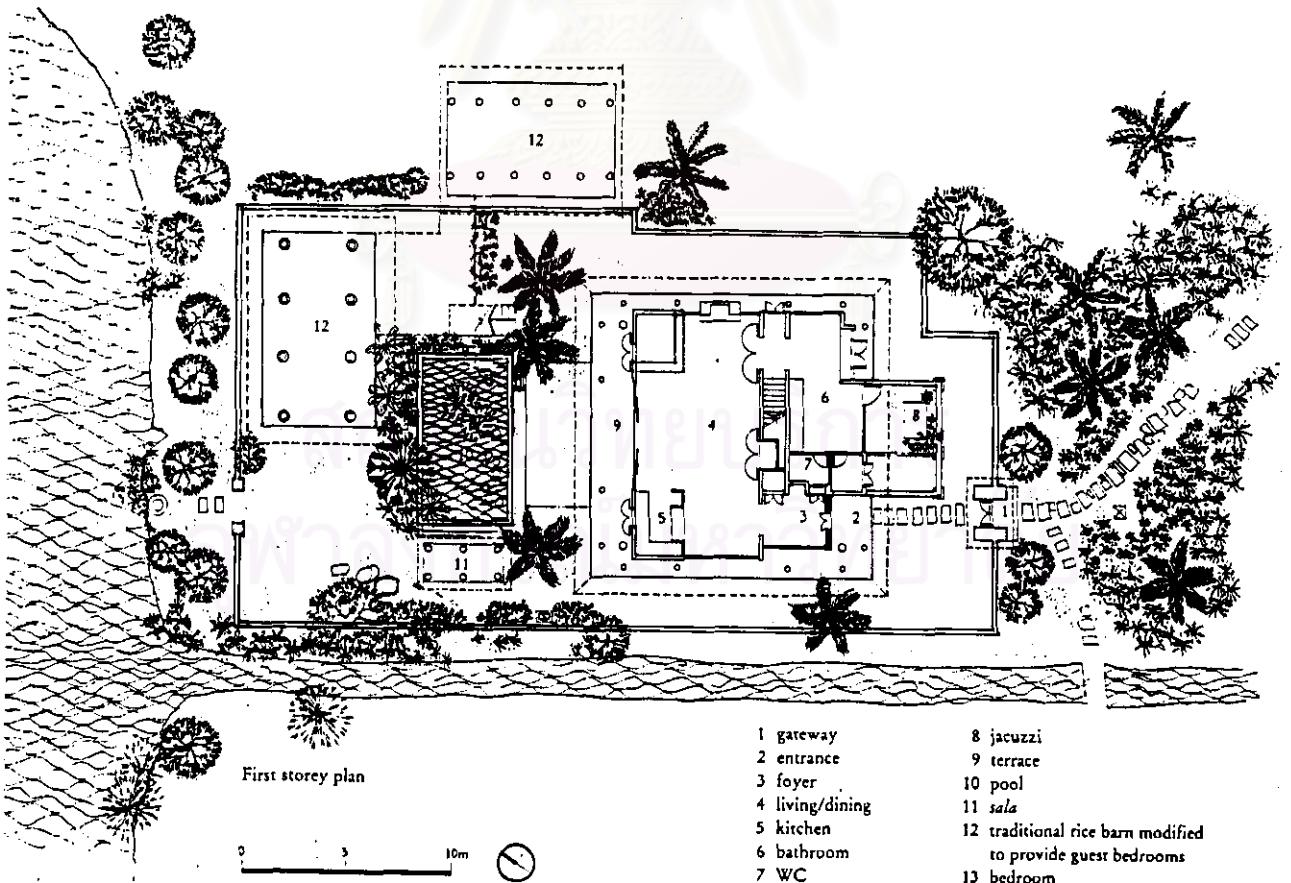
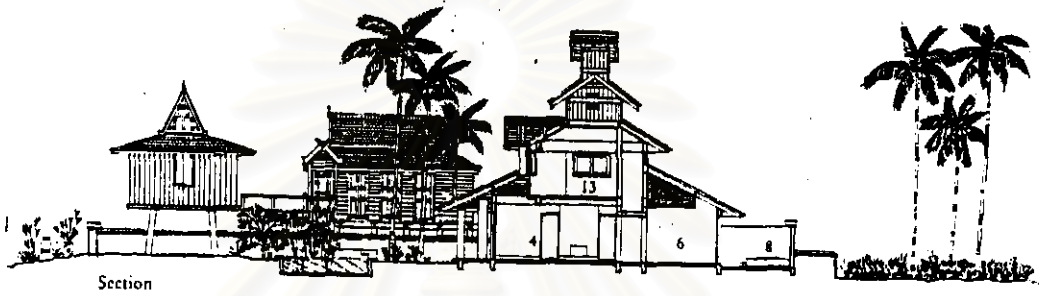
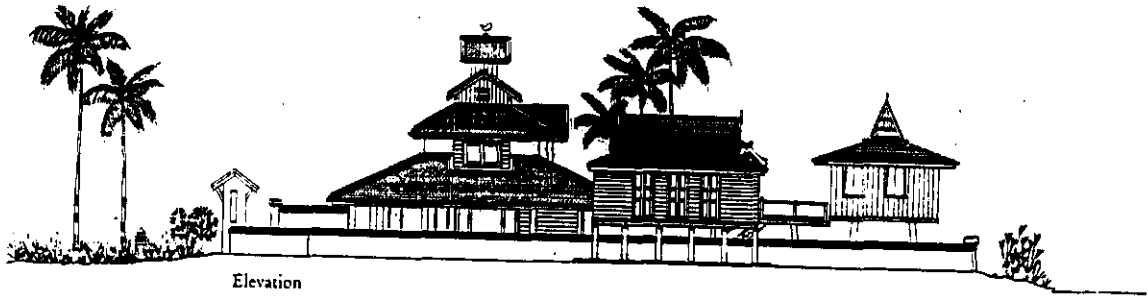
สถาบันวิทยบริการ
จุฬาลงกรณ์มหาวิทยาลัย



รูป 3.2 ภาพถ่ายบ้านจิ้งนั๊ก



รูป 3.2 ภาพถ่ายบ้านฉางน้ก



8. โครงการ บ้านสวนทอรุ่ง

ที่ตั้งโครงการ	บ้านโนนม่วง ค.ศิลา อ.เมือง จ.ขอนแก่น
เจ้าของ	คุณ สมพร ศิริสาคร
สถาปนิก	ดร. ธาภา สุทธิธรรม

เป็นบ้านพักอาศัย 2 ชั้น โครงสร้าง ค.ส.ถ ในหมู่บ้านสวนทอรุ่ง ลักษณะการจัดวางอาคารเป็นอาคารเดี่ยว แต่จะมีศาลาอยู่ด้านหน้าอาคาร หลังคาเป็นหลังคาทรงสูงประดับด้วยหน้าจั่วพระอาทิตย์ เมื่อดูจากทัศนียภาพโดยรวมจะเห็นตัวอาคารตั้งอยู่ที่โล่ง ไม่มีต้นไม้ใหญ่ ทั้งนี้เนื่องจากเป็นโครงการที่เพิ่งสร้างเสร็จ องค์ประกอบที่ทำให้อาคารโดดเด่น คือ การเชื่อมต่อของหลังคาในแต่ละส่วน ได้แก่ หลังคาส่วนอาคารหลัก หลังคาทางเข้า (คลุมเฉลียง) และหลังคาศาลา ส่วนฐานของอาคารจะยกพื้นขึ้นมาประมาณ 1 ม. และจะมีบัวผนังแบ่งแยกให้เห็นชัด มีการใช้องค์ประกอบของเรือนพื้นถิ่นภาคอีสานมาใช้ในหลาย ๆ ส่วนของอาคาร

การวิเคราะห์ลักษณะกายภาพที่มีลักษณะไทย

ในการศึกษาลักษณะกายภาพของบ้านสวนทอรุ่ง ผู้วิจัยได้ทำการศึกษาโดยการสำรวจและวิเคราะห์ลักษณะไทยสมัยใหม่ ทั้งลักษณะเชิงรูปธรรมและลักษณะเชิงนามธรรม ซึ่งมีรายละเอียดดังนี้

ก. ลักษณะไทยเชิงรูปธรรม

1. องค์ประกอบหลัก

1.1 หลังคา ได้แก่ หลังคามนิลา (ปลานอ) กับหลังคาจั่วเชื่อมต่อกันด้วยตะเข้รางเชื่อมต่อกันในลักษณะแนวนอนและแนวตั้ง หลังคามุงด้วยกระเบื้องกาบกล้วยสีน้ำตาล

1.2 การยื่นชายคา มีการยื่นชายคาของหลังคาที่ปกคลุมเฉพาะส่วนชั้น 2 เท่านั้น มีความยาวไม่มาก ส่วนในชั้นล่างมีส่วนยื่นของกันสาดเหนือประตู หน้าต่าง และรวมไปถึงระเบียงในส่วนชั้น 2 ซึ่งสามารถป้องกันแดด ฝนได้บางพอสมควร

1.3 เสาลอย จะเห็นเสาลอยกลม มีเฉพาะด้านหน้าอาคาร เน้นเป็นทางเข้า และมีบัวหัวเสาและบัวฐานเสา นอกจากนี้ยังมีเสาลอยในส่วนของที่จอดรถที่แยกออกมาจากอาคาร ในลักษณะของศาลาเป็นเสาสี่เหลี่ยม

2. องค์ประกอบรอง

2.1 การเจาะช่องเปิด แบ่งตามประโยชน์ใช้สอยได้แก่ ส่วนรับแขก พักผ่อนรับประทานอาหาร และห้องนอน เป็นช่องเปิดแบบประตูบานเปิดถึงพื้นยึดติดกับหน้าต่างบานเปิดคู่สูงจากพื้น 0.90 ซม. ห้องครัวเป็นหน้าต่างบานเกล็ดคู่ ส่วนห้องน้ำเป็นบานกระทุ้งบานคู่

2.2 กัดส่วนและการจัดช่องเปิด แบ่งตามประเภทช่องเปิด ได้แก่ ประตูบานเปิดขนาบด้วยช่องแสงติดตายถึงพื้น มีรูปร่างเป็นสี่เหลี่ยมผืนผ้า หน้าต่างบานเปิดคู่และหน้าต่างบานเกล็ดคู่ มีรูปร่างเป็นสี่เหลี่ยมผืนผ้า สูงจากพื้น 0.90 ซม. และหน้าต่างบานกระทุ้งคู่ มีรูปร่างเป็นสี่เหลี่ยมผืนผ้าขนาดเล็ก สูงจากพื้นประมาณ 1.80 ม.

2.3 ราวระเบียง เป็นลวดเหล็กไม้ประดับ ขนาดประมาณ 1/2 นิ้ว x 4 นิ้ว หันด้านแบบของไม้ (ด้านลวดเหล็กเป็นด้านหน้า) ยึดติดกับไม้ในแนวนอน ขนาดประมาณ 1 1/2 นิ้ว x 3 นิ้ว ราวระเบียงคู่นี้มีความโปร่งมากเนื่องจากไม้ใช้ราวระเบียงที่เป็นซี่ ๆ

2.4 ผนัง ภายนอกของอาคารทั้งหมดเป็นผนังก่ออิฐฉาบปูนทาสีขาว ยกเว้นส่วนฐานของอาคารมีบัวเชิงผนังประดับ และทาสีเทาเพื่อเน้นส่วนฐานของอาคาร

2.5 พื้น ปูด้วยหินอ่อนบริเวณเฉลียงทางเข้าด้านหน้าอาคาร ส่วนเฉลียงด้านหลังอาคารปูด้วยกระเบื้องดินเผา

3. องค์ประกอบย่อย

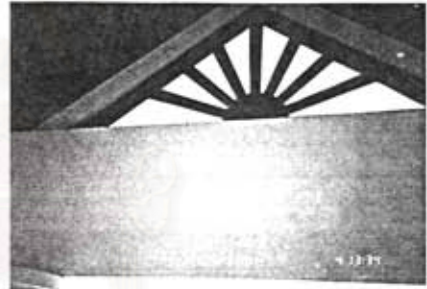
3.1 ฝ้าหน้าจั่ว เป็นหน้าจั่วลาดตะวันตก บริเวณทางเข้าด้านหน้าอาคาร ที่เห็นได้จากเรือนพื้นดินอีสาน นอกจากนี้ยังมียอดบันลอมเป็นไม้กลึงประดับอยู่เหนือฝ้าหน้าจั่วดังกล่าว

3.2 ค้ำยัน เป็นส่วนที่ต่อเชื่อมจากใต้ส่วนยื่นของระเบียงชั้นบน เป็นค้ำยันค้ำค้ำ ค.ส.ด. และมีการประดับด้วยบัวค.ส.ด.

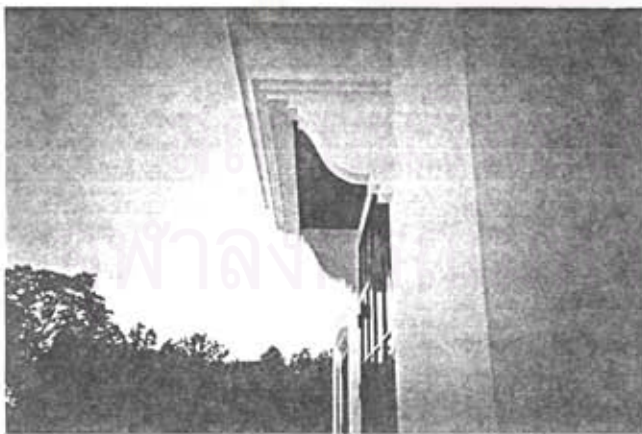
ข. ลักษณะไทยเชิงนามธรรม

1. ลักษณะเบาและลอยตัว

1.1 ความรู้สึกเบาและลอยตัวที่เกิดจากเสาลอยแบบศาลา เห็นได้เฉพาะส่วนจอร์ดเท่านั้น เป็นลักษณะเช่นเดียวกับใต้ถุนบ้านเรือนไทย คือที่ว่าง มีเสารับน้ำหนักเป็นจุด ๆ ไม่มีผนังทำให้อาคารดูโปร่ง แต่เมื่อพิจารณาโดยรวมทั้งอาคารจะเป็นได้ว่า ตัวอาคารมีลักษณะค่อนข้างหนัก เนื่องจากมีพื้นที่ว่างโล่งน้อยมากในส่วนชั้นล่าง



รูป 3.3 ภาพถ่ายบ้านสวนทอรุ่ง



รูป 3.3 ภาพถ่ายบ้านสวนทอรุ่ง

4. โครงการ EXOTICA CASA

ที่ตั้งโครงการ อ. บางละมุง จ.ชลบุรี
 เจ้าของ กิติ พงศธร
 สถาปนิก คุณ รุจนะ ประคองวิทยา

บ้านพักตากอากาศ 2 ชั้น ค.ส. ๓ ตัวอาคารตั้งอยู่ในโครงการหมู่บ้าน EXOTICA CASA ลักษณะของอาคารมีรูปแบบคล้ายคลึงกันเรือนไทยภาคกลาง คือมีใต้ถุนโล่ง ชุ่มประตู เป็นต้น ส่วนพักอาศัยอยู่ชั้นสองของตัวอาคาร ส่วนชั้นล่างเป็นส่วนครัว ห้องเครื่องสระน้ำ และพื้นที่ว่างในลักษณะใต้ถุน จากตัวอาคารสามารถมองเห็นสนามกอล์ฟ และส่วนสโมสรของหมู่บ้านได้ชัดเจน

การวิเคราะห์ลักษณะกายภาพที่มีลักษณะไทย

ในการศึกษาลักษณะกายภาพของบ้าน EXOTICA CASA ผู้วิจัยได้ทำการศึกษา โดยการสำรวจและวิเคราะห์ลักษณะไทยสมัยใหม่ ทั้งลักษณะเชิงรูปธรรมและลักษณะเชิงนามธรรม ซึ่งมีรายละเอียดดังนี้

ก. ลักษณะไทยเชิงรูปธรรม

1 การจัดกลุ่มอาคาร

1.1 อาคารวางขนานแบบมีชานเชื่อม เป็นลักษณะของการวางตัวอาคารที่อยู่บนชาน มีชานเชื่อม โดยอาคารทั้ง 2 หลังจะไม่มีส่วนเชื่อมที่เป็นหลังคา ส่วนพักอาศัยหลักอยู่ชั้นบนของอาคาร เป็นลักษณะเดียวกับบ้านไทยในอดีต

2. องค์ประกอบหลัก

2.1 หลังคา ประกอบด้วย 2 แบบ ได้แก่หลังคาจั่วอยู่เหนือส่วนรับแขก และพักผ่อน และหลังคามนิลา (ปลานอน) เหนือส่วนของห้องนอน และห้องน้ำ หลังคาทั้งหมดคลุมด้วยกระเบื้องซีแพคโมเนีย

2.2 ลักษณะลดชั้นหลังคา คือ หลังคาที่อยู่เหนือส่วนรับแขก และพักผ่อน ช่วยลดทอนขนาดของหลังคา และทำให้หลังคามีขนาดเล็กลง

2.3 การยื่นชายคา มีลักษณะการยื่นชายคาขาวเฉพาะด้านข้างอาคาร ทั้งนี้เป็นเพราะมีช่องเปิดของส่วนรับแขกและพักผ่อน ส่วนด้านกว้างของอาคารคือด้านหน้าจั่ว จะมีช่องเปิดเฉพาะช่องแสงคิดตายเท่านั้น จึงยื่นชายคาสั้น

2.4 ฐาน เป็นพื้นที่ ที่เชื่อมระหว่างอาคารทั้ง 2 หลังที่ว่างขนานกัน และเป็นพื้นที่เปิดโล่งอยู่บนชั้น 2 ของอาคาร มีลักษณะคล้ายชานบ้านไทย แต่จะมีสระน้ำวนและส่วนอาบน้ำกลางแจ้งเพิ่มเข้าไป

2.5 เสาลอย จะเป็นลักษณะเสาลอยกลม เห็นได้จากบริเวณใต้ถุนของบ้าน ซึ่งมีลักษณะคล้ายใต้ถุนของเรือนไทย แต่จะมีพื้นที่ส่วนหนึ่งที่เป็นห้องครัว ห้องเก็บของ และห้องเครื่อง

2.6 ชุ่มประดู เห็นได้จากด้านหน้าของอาคาร เมื่อผ่านบันไดทางขึ้นด้านหน้าอาคาร มีประดูปิดเพื่อป้องกันขโมยในเวลากลางคืน เป็นชุ่มประดูที่มีลักษณะและขนาดคล้ายเรือนไทยในอดีตเช่นกัน แต่วัสดุเป็นปิกไม้

3. องค์ประกอบรอง

3.1 การเจาะช่องเปิด แบ่งตามประโยชน์ใช้สอยได้แก่ ส่วนรับแขก พักผ่อนรับประทานอาหาร เป็นช่องเปิดแบบประตูบานพับขึ้น ห้องนอน เป็นช่องเปิดแบบบานเลื่อนคู่ ห้องครัวเป็นหน้าต่างบานเกล็ดคู่ และห้องน้ำเป็นบานกระทุ้งบานคู่

3.2 วัสดุผนังและการจัดช่องเปิด แบ่งตามประเภทช่องเปิด ได้แก่ ประตูบานพับ มีรูปร่างเป็นสี่เหลี่ยมผืนผ้า หน้าต่างบานเลื่อนคู่และหน้าต่างบานเกล็ดคู่ มีรูปร่างเป็นสี่เหลี่ยมผืนผ้า สูงจากพื้น 0.90 ซม. และหน้าต่างบานกระทุ้งคู่ มีรูปร่างเป็นสี่เหลี่ยมผืนผ้าขนาดเล็ก สูงจากพื้นประมาณ 1.80 ม.

3.3 วัสดุพื้น บริเวณชานจะเป็นพื้นกระเบื้องดินเผา และบางส่วนเป็น กรวดโรย โดยรอบสระน้ำ และขอบสระน้ำเป็นกรวดล้าง

3.4 ผนัง ภายนอกอาคารทั้งหมดเป็นผนังฉาบปูนเรียบ ทาสีขาว มีบัวเชิงผนังภายนอกอาคารสูงจากพื้นประมาณ 0.90 ซม.

4. การจัดภูมิทัศน์

4.1 น้ำ เป็นสระน้ำวน (jacuzzi) ที่อยู่บนชาน โดยขอบสระน้ำสูงจากพื้นชานประมาณ 0.60 ซม.ได้สระน้ำ (ชั้นล่าง) เป็นส่วนของห้องเครื่องสระน้ำ ตำแหน่งของสระน้ำบนชานจะวางอยู่ต่อเนื่องกันส่วนรับแขกและพักผ่อน

4.2 ความสัมพันธ์ระหว่างต้นไม้กับอาคาร บริเวณโดยรอบอาคาร ส่วนใหญ่เป็นต้นมะพร้าว ไม้พุ่ม ซึ่งอยู่บริเวณโดยรอบอาคารและยังขึ้นไม่หนาแน่นมากนัก

ข. ลักษณะไทยเชิงนามธรรม

1. ลักษณะเบาและลอยตัว

1.1 ความรู้สึกเบาและลอยตัวที่เกิดจากการลดชั้นหลังคา เป็นหลังคาที่อยู่เหนือส่วนรับแขกและพักผ่อน ช่วยลดทอนขนาดของหลังคาและดูเบาขึ้น

1.2 ความรู้สึกเบาและลอยตัวที่เกิดจากการยื่นชายคาขาว ทำให้อาคารดูเหมือนว่าน้ำหนักของหลังคาไม่ได้ถ่ายมาที่ตัวอาคารโดยตรง แต่จะลอยตัวอยู่

1.3 ความรู้สึกเบาและลอยตัวที่เกิดจากเสาลอยแบบศาลา หรือเสาลอยแบบใต้ถุน ซึ่งเป็นลักษณะเช่นเดียวกับใต้ถุนบ้านเรือนไทย เป็นที่ว่างที่อยู่ใต้อาคารมีเสารับน้ำหนักเป็นจุดๆ ไม่มีผนังระหว่างช่วงเสา

1.4 ความรู้สึกเบาและลอยตัวที่เกิดจากสระน้ำอยู่ใกล้อาคาร คือสระน้ำที่อยู่บนชาน เมื่อดูจากมุมใดมุมหนึ่งจากชานผ่านสระน้ำ เงาของอาคารจะทอดลงบนสระน้ำ เคลื่อนไหวไปตามคลื่นน้ำ

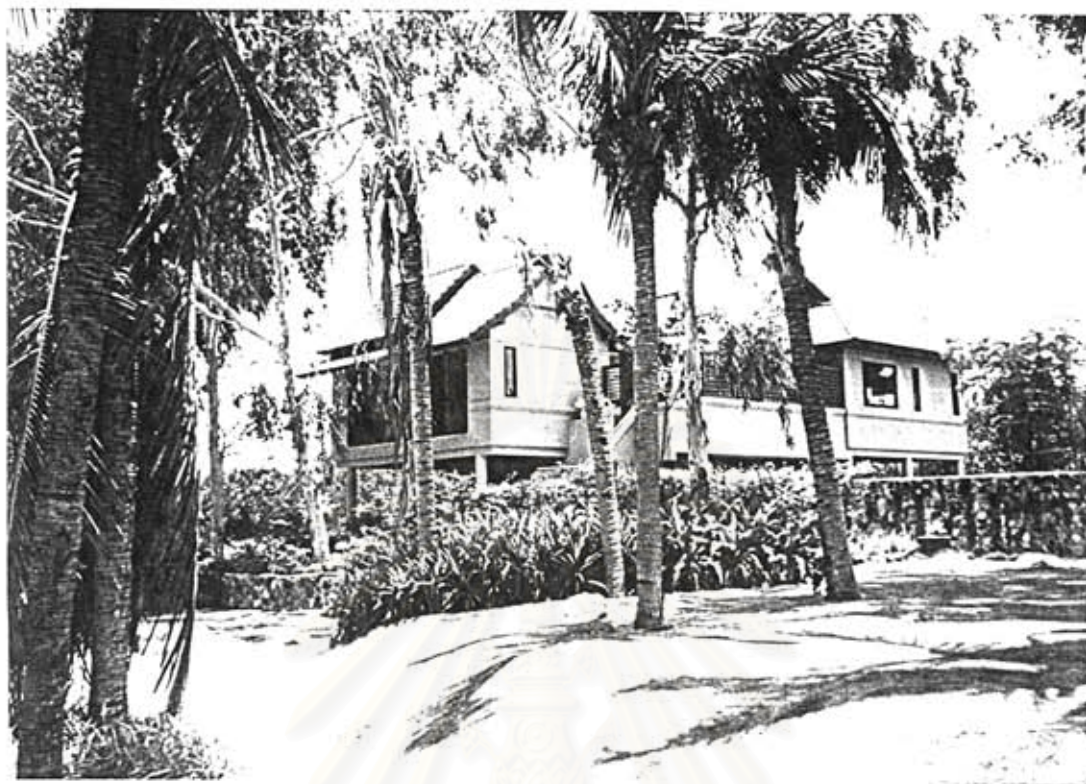
2. ลักษณะโปร่ง-โล่ง

2.1 ความรู้สึกโปร่ง-โล่งที่เกิดจากการจัดกลุ่มอาคารแบบมีชานเชื่อม เกิดจากการมีชานระหว่างอาคารของทั้ง 2 หลัง ทำให้มีพื้นที่ซึ่งไม่มีหลังคาคลุมเป็นที่ว่างโล่งเปิดสู่ท้องฟ้า

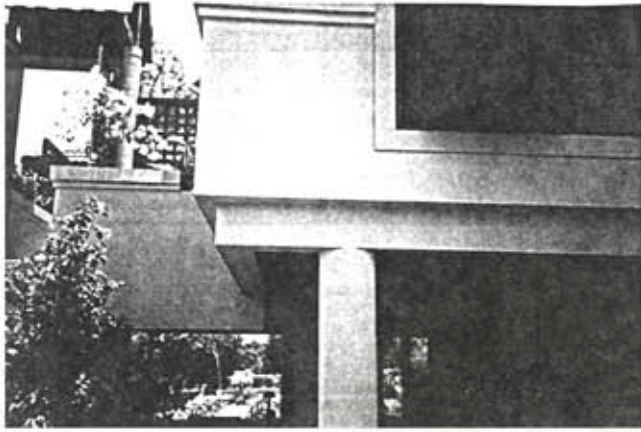
3. ลักษณะร่มรื่น

3.1 ความรู้สึกร่มรื่นที่เกิดจากการยื่นชายคาขาว เกิดจากการยื่นส่วนชายคาออกมาเพื่อให้ร่มเงากับส่วนนั่งชั้นบน และสามารถป้องกันแดด ผ่นได้ด้วย

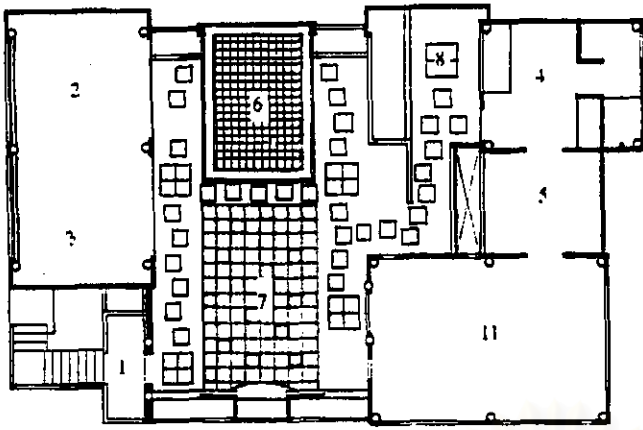
3.2 ความรู้สึกร่มรื่นที่เกิดจากการมีต้นไม้อยู่ใกล้อาคาร เกิดจากเงาของต้นไม้ทอดลงสู่ตัวอาคาร และบริเวณโดยรอบอาคาร



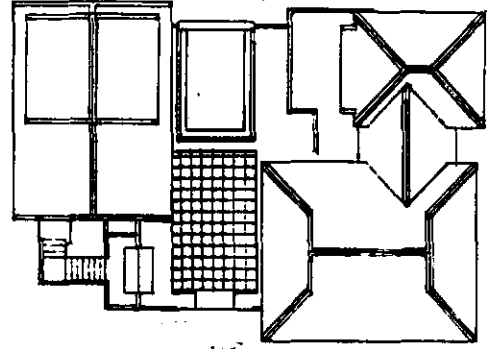
รูป 3.4 ภาพถ่าย EXOTICA CASA



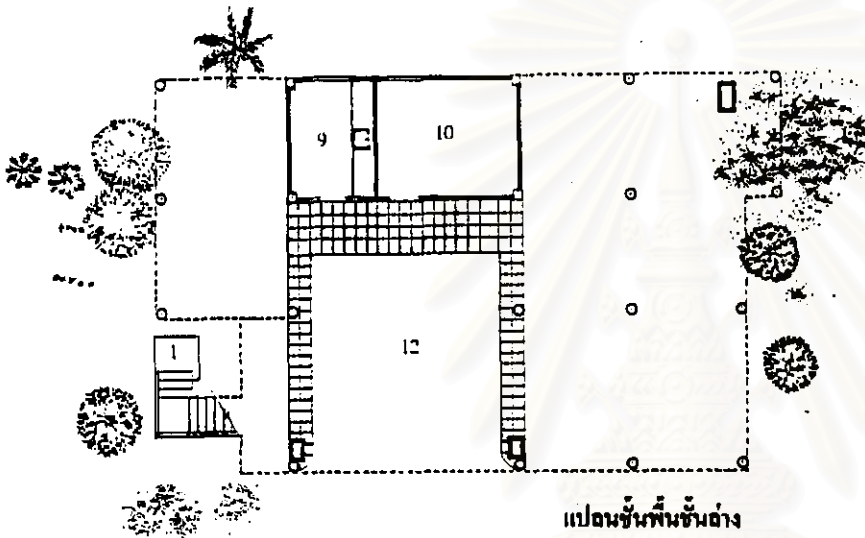
รูป 3.4 ภาพถ่าย EXOTICA CASA



แปลนพื้นที่ชั้นสอง

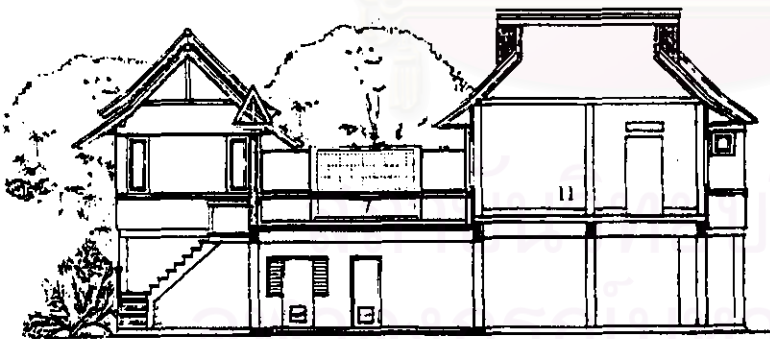
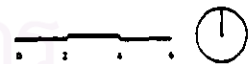


ผังบริเวณ



แปลนชั้นพื้นที่ชั้นล่าง

- 1 ทางเข้า
- 2 ส่วนรับแขก - พักผ่อน
- 3 ห้องรับประทานอาหาร
- 4 น้ำ-ส้วม
- 5 ห้องแสงตัว
- 6 สระน้ำวน (jacuzzi)
- 7 ลาน
- 8 ส่วนอาบน้ำภายนอก
- 9 ห้องครัว
- 10 ห้องเครื่อง
- 11 ห้องนอน
- 12 จอดรถ



รูปตัด



รูปด้านทิศตะวันออก



รูปด้านทิศเหนือ

5. โครงการ บ้านสวนปาริฉัตร 2 (กรองใจ)

ที่ตั้งโครงการ	ถ.ราชศรีมา เขตคูสิต ก.ท.ม
เจ้าของ	คุณ รุ่งชัย กันทา
สถาปนิก	คุณชัยวัฒน์ เวชพานิช บริษัท แปลนอาภิเทกท์ จำกัด

เป็นโครงการบ้านพักอาศัย มีที่ตั้งอยู่ริมคลองสามเสน ลักษณะเป็นกลุ่มอาคารสูง 2 ชั้น วางล้อมรอบที่ว่างโล่ง ซึ่งเป็นสระน้ำที่วางถัดจากคลองสามเสน มีทางเดินไม้เชื่อมอาคารแต่ละหลังเข้าด้วยกันส่งเสริมให้เกิดบรรยากาศของหมู่บ้านไทยที่ตั้งอยู่ริมน้ำในอดีต เป็นอาคารที่ได้รับรางวัลชมเชย ปี พ.ศ. 2530 จากสมาคมสถาปนิกสยามฯ และได้นำลักษณะไทยมาใช้หลายประการ ซึ่งมีรายละเอียดดังนี้

การวิเคราะห์ลักษณะกายภาพที่มีลักษณะไทย

ในการศึกษาลักษณะกายภาพของอาคาร บ้านสวนปาริฉัตร 2 (กรองใจ) ผู้วิจัยได้ทำการศึกษา โดยการสำรวจ และวิเคราะห์ลักษณะไทยสมัยใหม่ ทั้งลักษณะเชิงรูปธรรม และลักษณะเชิงนามธรรม ซึ่งมีรายละเอียดดังนี้

ก. ลักษณะไทยเชิงรูปธรรม

1. การจัดกลุ่มอาคาร

ลักษณะการจัดกลุ่มอาคารแต่ละหลัง จะเป็นรูปตัว U มีฐานเชื่อม ส่วนการจัดกลุ่มของอาคารหลาย ๆ หลังทั้งโครงการ เมื่อพิจารณาโดยรวมแล้วตัวอาคารแต่ละหลัง จะล้อมรอบที่ว่างโล่งเป็นรูปตัว U ที่ว่างโล่งดังกล่าวคือสระว่ายน้ำ ซึ่งวางถัดจากคลองสามเสน ทำให้เกิดมุมมองที่กว้าง เมื่อนมองจากอีกฝั่งหนึ่งของคลองสามเสน

2. องค์ประกอบหลัก

2.1 หลังคา เป็นหลังคาจั่วทรงสูง มุงด้วยกระเบื้องซีแพคโมเนียสีดำ มีกันสาด หรือปีกนกที่หน้าจั่ว ไม่มีการเชื่อมต่อหลังคาด้วยตะเภา แต่หลังคาจะแยกเป็นส่วน ๆ เชื่อมด้วยหลังคาแบน (slab) ทำให้เกิดลักษณะของกลุ่มเรือนไทย

2.2 การยื่นชายคา เนื่องจากเป็นอาคาร 2 ชั้น การยื่นชายคาส่วนใหญ่จะป้องกันแดด ฝน ได้เฉพาะช่องเปิดในชั้น 2 เท่านั้น ส่วนต่างจะมีการเว้นผนังแยกจากเสา เพื่อป้องกันแดดและฝน ให้กับ ช่องเปิดในส่วนชั้นล่างของอาคาร

2.3 ชาน เป็นลักษณะที่นำมาจากเรือนไทยเดิม แต่จะมีพื้นที่ที่น้อยกว่า อาคารที่มีชานมีเพียง 2 หลังเท่านั้น จากทั้งหมดอาคาร 5 หลัง และสามารถขึ้นได้จากภายนอกอาคาร ซึ่งเป็นบริเวณสระว่ายน้ำ ส่วนอาคารหลังอื่น ๆ จะมีพื้นที่ ๆ เป็นระเบียง เมื่อมองจากภายนอกอาคารก็ให้ความรู้สึกว่าเป็นชานเช่นกัน แต่จะไม่สามารถขึ้นจากภายนอกได้เท่านั้น

2.4 เสาตอช เป็นลักษณะเสาตอชที่เว้นผนัง แยกจากเสาที่เหลื่อมในส่วนชั้นล่าง ทำให้ระยะ เว้นช่วย ป้องกันแดด ฝน ให้กับช่องเปิดได้ และสามารถมีช่องเปิดที่ตรงมุมผนังได้ การใช้ผนังกระจกใส ทำให้มองเห็นภายนอก และทำให้ส่วนชั้นล่างของอาคาร โปร่งเหมือนบ้านไทยในอดีต

2.5 ชุมประตู เป็นชุมที่ช่วยเน้นทางเข้าอาคารแต่ละหลัง และมีป้ายชื่อแกะสลักของอาคาร แต่ละหลังแขวนไว้ นอกจากนี้ยังมีชุมประตูทางเข้าบริเวณชั้น 2 ก่อนเข้าสู่บริเวณชาน หลังจากขึ้นผ่าน บันไดด้านหน้ามาแล้ว ซึ่งมีเฉพาะของอาคารบางหลัง ลักษณะดังกล่าว เป็นลักษณะเช่นเดียวกับเรือนไทย ในอดีต

2.6 ลานโค้งติดดิน เป็นที่ว่างบริเวณด้านที่อยู่ถัดจากคลองสามเสน หรือที่ว่างที่กลุ่มอาคาร ล้อมรอบเป็นรูปตัว U เป็นเสมือนลานของหมู่บ้านในอดีต แต่สถาปนิกได้ออกแบบให้มีประโยชน์ใช้สอย เป็นสระว่ายน้ำ ที่บ้านทุกๆ หลังสามารถมาใช้ร่วมกันได้

3. องค์ประกอบรอง

3.1 การเจาะช่องเปิด แบ่งตามประโยชน์ใช้สอยได้แก่ ส่วนรับแขก หักผ่อนรับประทานอาหาร เป็นช่องเปิดแบบประตูบานเปิดขนาดข้างด้วยช่องแสงติดตายถึงพื้น และช่องเปิดแบบหน้าต่าง บานเปิดคู่สูงจากพื้น 0.90 ซม. ขนาดข้างด้วยช่องแสงติดตาย และได้วางบาก็เป็นช่องแสงติดตายด้วยเช่นกัน ห้องนอน เป็นช่องเปิดแบบบานเปิดคู่ สูงจากพื้น 0.90 ซม. คร่าวเป็นหน้าต่างบานเกล็ดคู่ และห้องน้ำ เป็นบานกระทุ้งบานคู่

3.2 ฝ้าส่วนและการจัดช่องเปิด แบ่งตามประเภทช่องเปิด ได้แก่ ประตูบานเปิด และ หน้าต่างบานเปิดคู่ขนาดข้างด้วยช่องแสงติดตาย มีรูปร่างเป็นที่เหลื่อมผืนผ้า หน้าต่างบานเกล็ดคู่ มีรูปร่าง เป็นที่เหลื่อมผืนผ้า สูงจากพื้น 0.90 ซม. และหน้าต่างบานกระทุ้งคู่ มีรูปร่างเป็นที่เหลื่อมผืนผ้าขนาดเล็ก สูงจากพื้นประมาณ 1.80 ม.

3.3 ราวระเบียง มีลักษณะเป็นซี่ ไม้ขนาด ประมาณ 1 1/2 นิ้ว ทาสีแดง เห็นได้จาก บริเวณ ชาน บันไดทางขึ้น และระเบียง เมื่อมองจากภายนอกทำให้ระเบียงมีความโปร่งยิ่งขึ้น

3.4 วัสดุพื้น ที่ใช้ปูภายนอกอาคาร มี 3 ชนิดได้แก่ พื้นกระเบื้องดินเผา เห็นได้จาก เฉลียงด้านหน้าอาคาร พื้นกรวดล้าง เห็นได้แก่ บริเวณเฉลียงด้านหน้าอาคาร และพื้นไม้ เห็นได้จากทางเดินเชื่อมระหว่างอาคาร และพื้นที่รอบสระน้ำ

3.5 ผนัง ที่ใช้กับอาคารที่เห็นได้ชัดเป็นผนังก่ออิฐฉาบปูนเรียบทาสีขาว

4. องค์ประกอบย่อย

4.1 ค้ำยัน ไม้ค้ำยัน ขนาดประมาณ $1\frac{1}{2}$ นิ้ว \times 3 นิ้ว เป็นแนวเฉียง ประมาณ 60 องศา เพื่อรับน้ำหนักหลังคาปีกนกที่ด้านหน้าจั่ว

4.2 ปลายทางจั่ว เป็นผนังก่ออิฐฉาบปูนตีเส้นเป็นร่อง ส่วนบนสุดที่ติดหลังคาจั่ว เป็นช่องระบายอากาศบานเกล็ด

5. การจัดภูมิทัศน์

5.1 ความสัมพันธ์ระหว่างน้ำกับอาคาร เป็นคูน้ำที่อยู่ติดกับตัวอาคาร โดยมีสะพานไม้เป็นทางเดินเหนือคูน้ำ และถัดจากทางเดินออกไปจะเป็นสระว่ายน้ำ จัดได้ว่าเป็นสระที่อยู่ใกล้อาคาร ถัดจากสระว่ายน้ำออกไปเป็นคลองสามเสน จัดได้ว่าเป็นน้ำที่อยู่ไกลอาคาร

5.2 ลักษณะทางเดินเชื่อมภายนอกระหว่างอาคาร เป็นสะพานไม้ที่ทอดข้ามคูน้ำ โดยจะเป็นสะพานจากทางเข้าที่ไปเชื่อมกับบริเวณรอบสระว่ายน้ำที่ถูกกลุ่มอาคารล้อมรอบ และเชื่อมระหว่างบริเวณรอบสระว่ายน้ำ กับทางเข้าอาคารแต่ละหลัง

5.3 ความสัมพันธ์ระหว่างต้นไม้กับอาคาร ต้นไม้ที่อยู่ใกล้อาคารจะไม่หนาแน่นมากนักจะมีแต่เฉพาะ ต้น มะพร้าว นอกนั้น ส่วนใหญ่จะเป็นไม้พุ่มไม้ประดับ ไม้ ดินบอน ต้น วาสนา เป็นต้น

ข. ลักษณะไทยเชิงนามธรรม

1. ลักษณะเบาและลอยตัว

1.1 ความรู้สึกเบาและลอยตัวที่เกิดจากการยื่นชายคายาว ทำให้อาคารดูเหมือนว่าน้ำหนักของหลังคาไม่ได้ถ่ายมาที่ตัวอาคาร โดยตรง แต่จะลอยตัวอยู่

1.2 ความรู้สึกเบาและลอยตัวที่เกิดจากเสาลอยแบบเว้นผนังแยกจากเสา เนื่องจากการแยกให้เห็นส่วนที่รับน้ำหนักของอาคาร คือ เสา กับส่วนที่เป็นช่องเปิดที่เป็นกระจกใส ทำให้ส่วนชั้นล่างของอาคารไม่ทับดิน โดยเฉพาะส่วนว่างระหว่างเสา และช่องเปิด

1.3 ความรู้สึกเบาและลอยตัวที่เกิดจากสระน้ำอยู่ใกล้อาคาร ทำให้เงาของอาคารสะท้อนลงในน้ำ ในขณะที่ผิวน้ำมีการเคลื่อนไหว อาคารจึงดูเหมือนลอยอยู่ในน้ำ

2. ลักษณะโปร่ง-โล่ง

2.1 ความรู้สึกโปร่ง-โล่งที่เกิดจากการจัดกลุ่มอาคารการจัดกลุ่มแบบมีที่ว่างโล่งเชื่อมเป็นที่ว่างโล่งขนาดใหญ่ที่ถูกโอบล้อมด้วยกลุ่มอาคาร นอกจากนี้ยังมีที่ว่างบริเวณชานในส่วนชั้น 2 อีกด้วย จึงทำให้อาคารไม่หนาแน่นกันจนเกินไป

3. ลักษณะร่วมรื่น

3.1 ความรู้สึกร่วมรื่นที่เกิดจากการยื่นชายคาขาว เกิดจากเงาของชายคาคดกลงส่วนหนึ่งของอาคาร มีส่วนช่วยป้องกันแดดให้กับตัวอาคาร

3.2 ความรู้สึกร่วมรื่นที่เกิดจากต้นไม้ที่อยู่ใกล้อาคาร เห็นได้จากเงาของต้นไม้ทอดตัวลงบนอาคาร และบริเวณข้างรอบข้าง ได้แก่ เงาของต้นไม้พรวัวในส่วนบน และเงาของไม้พุ่มในส่วนล่างของอาคาร

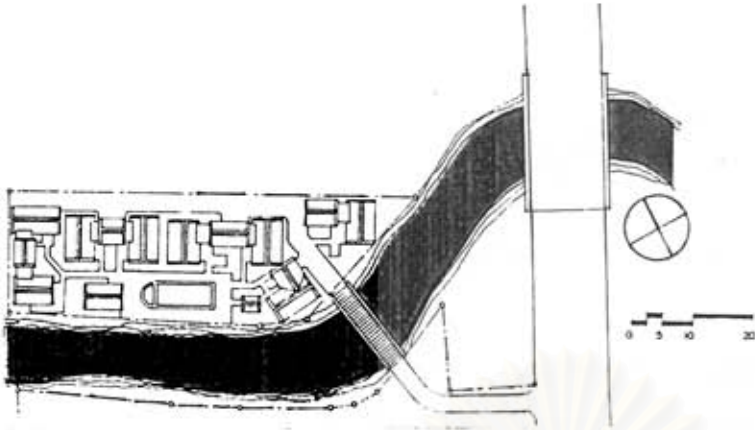
สถาบันวิทยบริการ
จุฬาลงกรณ์มหาวิทยาลัย



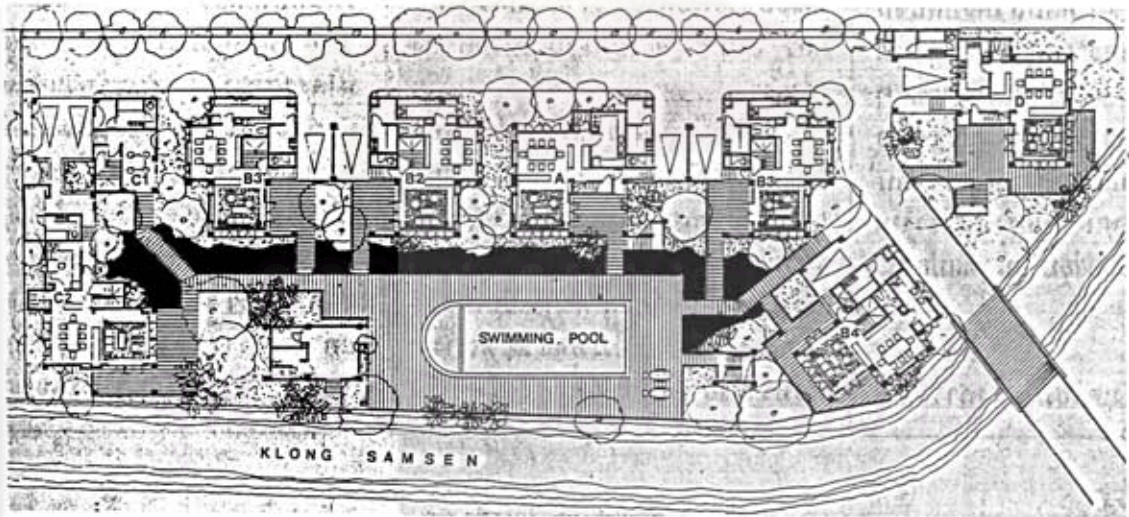
รูป 3.5 ภาพถ่ายบ้านสวนปาริฉัตร 2 (กรองใจ)



รูป 3.5 ภาพถ่ายบ้านสวนปาริฉัตร 2 (กรองใจ)



สิ่งปลูกสร้าง



๘. โครงการ บ้านนิชคาปาร์ค

ที่ตั้งโครงการ หมู่บ้านนิชคาปาร์ค ซ. สามัคคี ถ. ดิวานนท์ จ. นนทบุรี
 เจ้าของ Mr . Albert t. Chandler
 สถาปนิก ฤกษ์ ฉัตรวิชัย พรหมทัตเวที บริษัท แอสเปค จำกัด

เป็นบ้านพักอาศัย 2 ชั้น โครงสร้าง ค.ส.ล. มีที่ตั้งอยู่ภายในบริเวณ หมู่บ้านนิชคาปาร์ค ตัวอาคารมีการวางผังเป็นรูปตัว Y ผสมกับรูปตัว L อาคารจึงแยกเป็นปีกตามแนวนอน แนวตั้ง และแนวเฉียง ชั้นบนจะแยกเป็น 2 กลุ่มเรือนนอน และถูกเชื่อมด้วยส่วนประโยชน์ใช้สอยร่วมในส่วนค้ำกลาง ส่วนด้านหลังอาคารมีสระว่ายน้ำ เมื่อมองจากภายนอกด้านหน้าอาคารจะมองไม่เห็น เมื่อมองจากทัศนียภาพโดยรวมจะเห็นมีลักษณะเป็นกลุ่มอาคาร และยังเป็นอาคารที่ได้รับรางวัลชมเชย ปี พ.ศ. 2537 จากสมาคมสถาปนิกสยามฯ

การวิเคราะห์ลักษณะกายภาพที่มีลักษณะไทย

ในการศึกษาลักษณะกายภาพของ บ้านนิชคาปาร์ค ผู้วิจัยได้ทำการศึกษาโดยการสำรวจและวิเคราะห์ลักษณะไทยสมัยใหม่ ทั้งลักษณะเชิงรูปธรรมและลักษณะเชิงนามธรรม ซึ่งมีรายละเอียดดังนี้

ก. ลักษณะไทยเชิงรูปธรรม

1. องค์ประกอบหลัก

1.1 หลังคา เป็นลักษณะหลังคาจั่วมนิลา (บลานอ) ที่เห็นกันทั่ว ๆ ไป ตรงส่วนหน้าจั่วมีช่องระบายอากาศของหลังคามีลักษณะคล้ายหน้าจั่วโบปรีอ วัสดุผนังเป็นกระเบื้องดินเผาหางมน แบบไม่เคลือบ เป็นอาคารที่มีหลังคาแยกเป็นหลังๆ (ในส่วนชั้นบนแต่จะเชื่อมด้วย หลังคาแบนของส่วนชั้นล่าง) ได้แก่ หลังคาเรือนนอนที่อยู่เหนือโรงรถ หลังคาเรือนนอนที่อยู่เหนือส่วนรับแขกพักผ่อน และหลังคาห้องทำงาน และห้องเครื่อง เป็นอาคารชั้นเดียว นอกจากนี้เป็นหลังคาแบน

1.2 การยื่นชายคา เนื่องจากเป็นอาคาร 2 ชั้น การยื่นชายคาส่วนใหญ่จะป้องกันแดด ผ่นได้เฉพาะช่องเปิดในชั้น 2 เท่านั้น ส่วนล่างจะมีการร่นผนังแยกจากเสา เพื่อป้องกันแดด และผ่น ให้กับช่องเปิดในส่วนชั้นล่างของอาคาร

1.3 เสาถอย เป็นลักษณะที่เห็นได้จาก ส่วนชั้นล่างของอาคารบริเวณส่วนรับแขก และพักผ่อน ที่อยู่ติดกับสระน้ำ และบริเวณทางเข้าด้านหน้าอาคารเท่านั้น มีลักษณะเป็นเสาถอยกลม รันผนังแยกจากเสา เกิดเป็นทางเดิน ระหว่างผนังกับเสา และสามารถป้องกันแดด ฝน กับช่องเปิดในส่วนชั้นล่างได้

1.4 พื้นที่ว่างเชื่อมภายนอกอาคาร

- **ลานโล่งติดดิน** อาจจะมีลักษณะไม่ชัดเจนนัก หากเปรียบเทียบกับลานดินบริเวณเรือนไทยในอดีต แต่จะมีลักษณะใกล้เคียงกัน เห็นได้จากบริเวณด้านหลังอาคารที่เป็นสระน้ำ และมีพื้นที่รอบสระกว้างขวางใช้เป็นที่พักผ่อนภายนอกอาคาร และเป็นพื้นที่ ๆ ต่อเนื่องกับสวนหลังบ้าน

- **ระเบียง** อาจจะมีลักษณะไม่ชัดเจนนัก หากเปรียบเทียบกับระเบียงของเรือนไทยในอดีต แต่จะมีลักษณะใกล้เคียงกัน เห็นได้จากพื้นที่ ที่เกิดจากการรันผนังแยกจากเสา เป็นทางเดินที่อยู่ถัดจากบริเวณสระน้ำ สระน้ำจึงอาจเปรียบได้กับลาน ส่วนทางเดินที่เกิดจากการแยกผนังจากเสา เป็นเหมือนระเบียงที่เชื่อมที่ว่างระหว่างภายในกับภายนอกอาคาร

8. องค์ประกอบรอง

3.1 **การเจาะช่องเปิด** แบ่งได้ตามประโยชน์ใช้สอยได้แก่ ส่วนรับแขก พักผ่อน ห้องทำงาน รับประทานอาหาร เป็นช่องเปิดแบบประตูบานเลื่อนขนานข้างด้วยช่องแสงติดตายถึงพื้น ห้องนอน เป็นช่องเปิดแบบเลื่อนคู่ถึงพื้น และครัวเป็นหน้าต่างบานเกล็ดคู่ และห้องน้ำเป็นบานกระทุ้งบานคู่

3.2 **สัดส่วนและการจัดช่องเปิด** แบ่งตามประเภทช่องเปิด ได้แก่ ประตูบานเลื่อนขนานข้างด้วยช่องแสงติดตาย มีรูปร่างเป็นสี่เหลี่ยมผืนผ้า หน้าต่างบานเกล็ดคู่ มีรูปร่างเป็นสี่เหลี่ยมผืนผ้า สูงจากพื้น 0.90 ซม. และหน้าต่างบานกระทุ้งคู่ มีรูปร่างเป็นสี่เหลี่ยมผืนผ้าขนาดเล็ก สูงจากพื้นประมาณ 1.80 ม.

3.3 **วัสดุพื้น** ที่ใช้จะเป็นกระเบื้องดินเผา ปูบริเวณ โดยรอบสระน้ำ ทางเดิน และพื้นที่ภายใน ส่วนชั้นล่าง

3.4 **ผนัง** เป็นผนังก่ออิฐฉาบปูนเรียบ ทาสีขาวทุกส่วนของอาคาร แต่จะทาสีเทาที่คานของพื้นชั้น 2 ส่วนผนังอาคารชั้น 2 ที่เป็นห้องนอน เมื่อมองจากภายนอก ตรงช่องหน้าต่างจะยุบเข้าไปเพื่อเป็นระเบียง และภายในห้องจะเป็นที่เก็บของ หรือชั้นวางของ

4. องค์ประกอบย่อย

4.1 **สายหน้าจั่ว** เป็นลักษณะของจั่วใบปรือ คือ มีลักษณะแผ่นไม้ขนาดเล็ก เรียงซ้อนกันทางแนวนอน ติดกับเกล็ดแบบฝาเรือนแต่มีช่องว่างระหว่างกันเหมือนหน้าต่างบานเกล็ด และมีไม้ในแนวตั้งเป็นตัวยึด

5. การจัดภูมิทัศน์

5.1 **น้ำอยู่ใกล้อาคาร** เป็นสระน้ำด้านหลังอาคาร มีพื้นที่รอบสระน้ำกว้าง และใช้เป็นที่พักผ่อนในตอนเย็น เนื่องจากจะมีร่มเงาของอาคารทอดลงบริเวณสระน้ำ ถัดออกไปจะเป็นสวน เป็นพื้นที่ที่มีความต่อเนื่องของสวนบริเวณสระน้ำและทางเดิน (ระเบียง) ตามลำดับ ก่อนจะเป็นพื้นที่ภายในอาคาร

5.2 **ความสัมพันธ์ระหว่างต้นไม้กับอาคาร** ต้นไม้ที่อยู่ใกล้อาคาร เป็นต้นไม้พุ่ม ได้แก่ ต้นบอน ต้นเข็ม ส่วนมากกำลังเจริญเติบโต ส่วนต้นหมากมีจำนวนน้อย

ข. ลักษณะไทยเชิงนามธรรม

1. ลักษณะเบาและลอยตัว

1.1 **ความรู้สึกเบาและลอยตัวที่เกิดจากการยื่นชายคาขาว** ทำให้อาคารดูเหมือนว่าน้ำหนักของหลังคาไม่ได้ถ่ายมาที่ตัวอาคารโดยตรง แต่จะลอยตัวอยู่

1.2 **ความรู้สึกเบาและลอยตัวที่เกิดจากเสาลอยแบบร่นผนังแยกจากเสา** เนื่องจากการแยกให้เห็นส่วนที่รับน้ำหนัก คือ เสาของอาคาร กับส่วนที่เป็นช่องเปิดที่เป็นกระฉอก ทำให้ส่วนส่วนต่างของอาคารไม่ทับกัน โดยเฉพาะส่วนว่างระหว่างเสา และช่องเปิด

1.3 **ความรู้สึกเบาและลอยตัวที่เกิดจากสระน้ำอยู่ใกล้อาคาร** คือสระน้ำที่อยู่ด้านหลังอาคาร เมื่อนมองจากภายนอกผ่านสระน้ำเข้าไปสู่อาคารเงาของอาคารจะทอดลงบนสระน้ำ เคลื่อนไหวไปตามคลื่นน้ำ ทำให้เกิดความสวยงาม ทำให้เกิดความรู้สึกเบา และลอยตัวของอาคาร

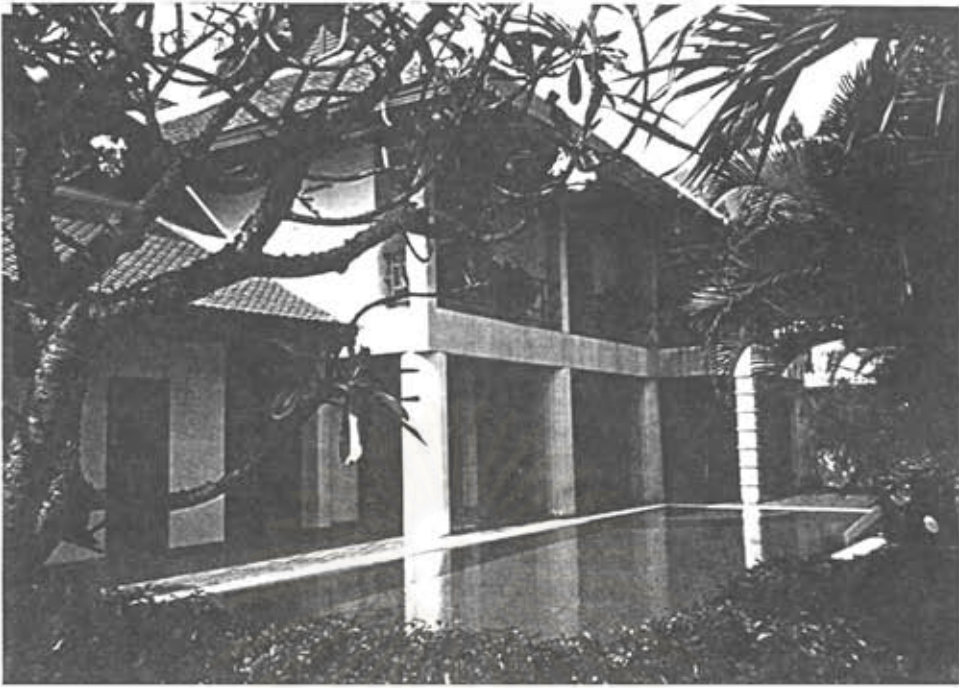
2. ลักษณะร่วมอื่น

2.1 ความรู้สึกร่วมอื่นที่เกิดจากการชื่นชมชายคาขาว เกิดจากร่มเงาของชายคาที่ทอดลงสู่ผนังภายนอก ในส่วนชั้น 2 และในส่วนชั้นล่างได้รับเงาจากการร่นผนังแยกจากเสา

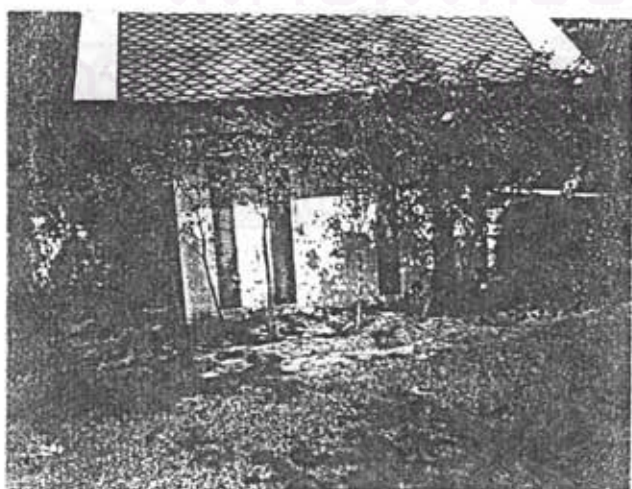
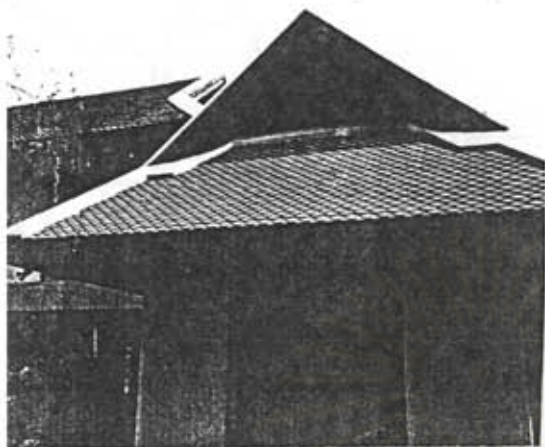
2.2 ความร่วมอื่นที่เกิดจากต้นไม้ที่อยู่ใกล้อาคาร เห็นได้จากเงาของต้นไม้ทอดตัวลงบนอาคาร และบริเวณข้างรอบข้าง ได้แก่ เงาของต้นไม้พรวัวในส่วนบน และเงาของไม้พุ่มในส่วนล่างของอาคาร



สถาบันวิทยบริการ
จุฬาลงกรณ์มหาวิทยาลัย

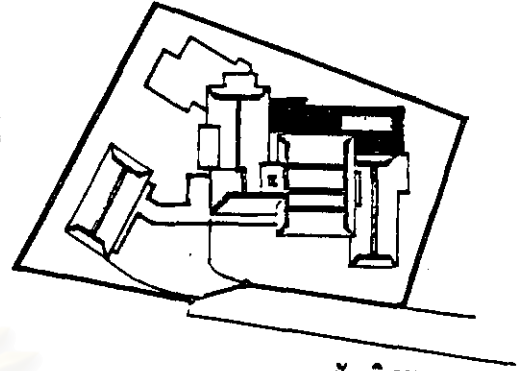
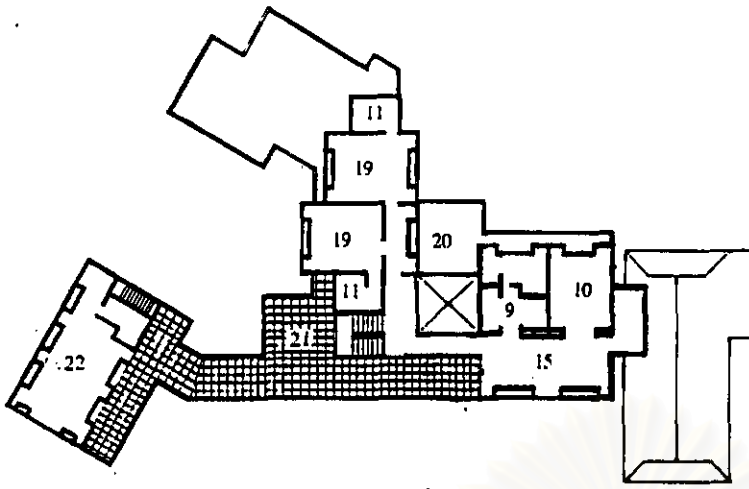


รูป 3.6 ภาพถ่ายบ้านนิชดาปาร์ค



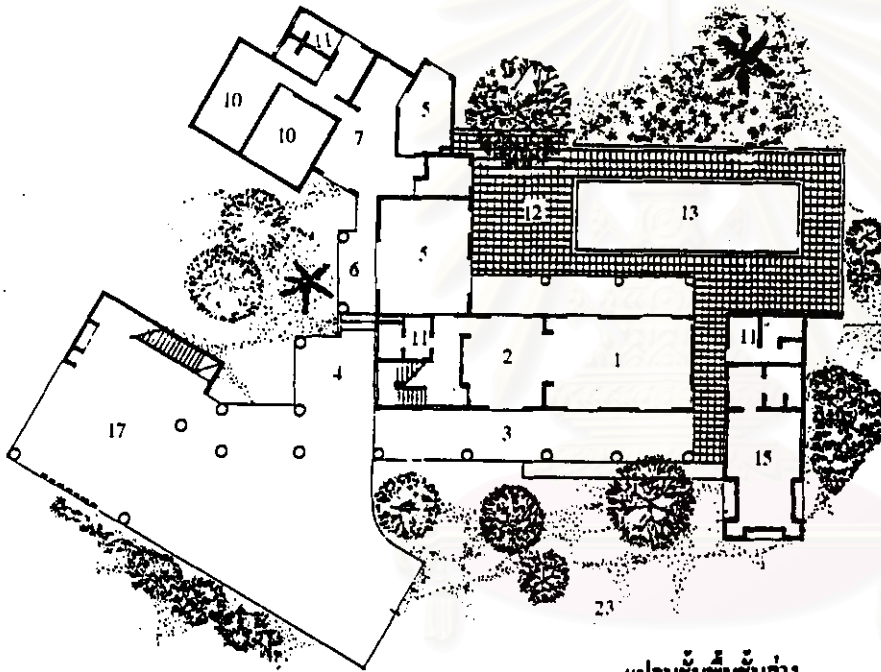
สถาบันวิทยบริการ
วิทยาลัย

รูป 3.6 ภาพถ่ายบ้านนิชลาปรัก



ผังบริเวณ

แปลนพื้นที่ชั้นสอง



- | | |
|-----------------------|---------------------|
| 1. ห้องรับแขก | 12. เติลงสระว่ายน้ำ |
| 2. ห้องรับประทานอาหาร | 13. สระว่ายน้ำ |
| 3. เติลงทางเดิน | 14. โถงทางเข้า |
| 4. อานนอนกระสงค์ | 15. ห้องทำงาน |
| 5. ห้องครัว | 16. ห้องเครื่อง |
| 6. เติลง | 17. จอดรถ |
| 7. โถงนอนกระสงค์ | 18. ทางเดิน |
| 8. ห้องเครื่องอาหาร | 19. ห้องนอน |
| 9. ห้องแต่งตัว | 20. ระเบียง |
| 10. ห้องนอน | 21. หลัคค. ค.ส.ล |
| 11. ห้องน้ำส่วน | 22. ห้องทำงาน - |
| | นอนกระสงค์ |
| | 23. สวน |

แปลนพื้นที่ชั้นล่าง



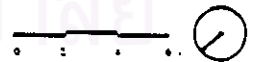
รูปด้านทิศตะวันตกเฉียงใต้



รูปด้านทิศตะวันตกเฉียงเหนือ



รูปตัด



7. โครงการ บ้านสถาปนิก ร.ศ. ฤทธิ์ ใจจงรัก

ที่ตั้งโครงการ 181 / 47 ซอย ชุมทรัพย์ บางกอกน้อย ก.ท.ม
สถาปนิก และเจ้าของ ร.ศ. ฤทธิ์ ใจจงรัก

เป็นบ้านพักอาศัย 2 ชั้น โครงสร้าง ค.ส.ถ มีการจัดวางอาคารในลักษณะอาคารเดี่ยว ใช้หลังคา
มะนิลา (บลานอ) ต่อเชื่อมในลักษณะแนวนอนและแนวตั้ง พื้นที่ภายในโล่งในส่วนรับแขกและพักผ่อน
รับประทานอาหาร โถงบันได ซึ่งจะสามารถมองออกมาภายนอกผ่านหน้าต่างได้ชัดเจน ส่วนประโยชน์
ใช้สอยในส่วนชั้นบน ได้แก่ห้องนอน ห้องพระ และห้องน้ำ บรรยากาศโดยรวมเมื่อมองจากภายนอกมี
ความร่มรื่น เนื่องจากมีต้นไม้ใหญ่ปกคลุมบริเวณโดยรอบอาคาร

การวิเคราะห์ลักษณะกายภาพที่มีลักษณะไทย

ในการศึกษาลักษณะกายภาพของบ้าน ร.ศ ฤทธิ์ ใจจงรัก ผู้วิจัยได้ทำการศึกษา โดยการสำรวจ
และวิเคราะห์ลักษณะที่มีลักษณะไทยสมัยใหม่ ทั้งลักษณะเชิงรูปธรรมและลักษณะเชิงนามธรรม ซึ่งมีรายละเอียดดังนี้

ก. ลักษณะไทยเชิงรูปธรรม

1. องค์ประกอบหลัก

1.1 หลังคา เป็นองค์ประกอบที่เด่นที่สุดเพราะมีขนาดใหญ่ และมองเห็นได้ในระยะไกล หลังคาจั่วมนิลา (บลานอ) ประกอบด้วยหลังคา 2 ส่วน คือหลังคาที่คลุมตัวอาคารหลักคือห้องนอน และเชื่อมติดกับหลังคาที่คลุมส่วนที่จอดรถ ในลักษณะรูปตัว L หลังคาทั้งหมดจะมุงด้วย กระเบื้องซีแพค โนเน็ยสีดำ

1.2 การขึ้นชายคาขาว เนื่องจากเป็นอาคาร 2 ชั้น การขึ้นชายคาส่วนใหญ่จะป้องกันแดดฝน ได้เฉพาะช่องเปิดในชั้น 2 เท่านั้น ส่วนชั้นล่างจะป้องกันแดด และฝน ได้โดยส่วนยื่นของชั้นบน ได้แก่ กันสาด และระเบียง

1.3 เสาลอย มีการใช้เสาลอยกลม บริเวณส่วนจอดรถ มีลักษณะคล้ายเสาหลังหมาของเรือนพื้นถิ่นทางภาคเหนือ

2. องค์ประกอบรอง

2.1 การเจาะช่องเปิด แบ่งได้ตามประโยชน์ใช้สอยได้แก่ ส่วนรับแขกและพักผ่อน รับประทานอาหาร เป็นช่องเปิดแบบประตูบานเปิดถึงพื้น ห้องนอน เป็นช่องเปิดแบบบานเปิดสูงจากพื้น 0.90 ซม. และครัวเป็นหน้าต่างบานเกล็ดคู่ และห้องน้ำเป็นบานกระทุ้งบานคู่

2.2 รั้วส่วนและการจัดช่องเปิด แบ่งตามประเภทช่องเปิด ได้แก่ ประตูบานเปิดถึงพื้น มีรูปร่างเป็นสี่เหลี่ยมผืนผ้า หน้าต่างบานเกล็ดคู่ และบานเปิดคู่ สูงจากพื้น 0.90 ซม. มีรูปร่างเป็นสี่เหลี่ยมผืนผ้า และหน้าต่างบานกระทุ้งคู่ สูงจากพื้นประมาณ 1.80 ม. มีรูปร่างเป็นสี่เหลี่ยมผืนผ้าขนาดเล็ก

2.3 ราวระเบียงแบบทึบ มีลักษณะของผนังก่ออิฐฉาบปูน เว้นช่อง สลับกับผนังทึบ มีลักษณะคล้ายกับการเจาะช่องเปิดของวัดในสมัยสุโขทัย เมื่омองจากภายนอกมีลักษณะค่อนข้างทึบไม่เหมือนกับราวระเบียงที่เห็นกันโดยทั่วไป

2.4 ผนัง ตัวอาคารก่อสร้างด้วยผนังก่ออิฐฉาบปูน ทาด้วยสีขาว มีเฉพาะบางส่วนเท่านั้นที่จะประดับด้วยกระเบื้องดินเผาแบบโมเคือบ ได้แก่ ผนังอาคารภายนอก ส่วนที่เป็นห้องน้ำภายในและด้านหน้าอาคารส่วนที่เป็นห้องพระภายใน

3. องค์ประกอบย่อย

3.1 ลายหน้าจั่ว เนื่องจากเป็นหลังคาจั่วมนิลา จึงมีการพัฒนารูปแบบจากแบบเดิมที่เห็นกันทั่วไปเป็นที่ระบายนํ้า แต่จะเป็นหน้าจั่ว ก.ส.ต มีช่องแสง และมีคาน ก.ส.ต คล้ายอกไก่ยื่นออกมา เป็นองค์ประกอบที่มีลักษณะที่เด่นชัดประการหนึ่ง

3.2 การทำคอนกรีตเลียนแบบการเข้าไม้ เป็นได้จากส่วนที่เป็นรอยต่อระหว่างเสา กับคานพื้นชั้นต่าง บริเวณภายนอกอาคาร

4. การจัดภูมิทัศน์

4.1 ความสัมพันธ์ระหว่างต้นไม้กับอาคาร ส่วนใหญ่เป็นต้นไม้ที่อยู่ใกล้อาคาร เป็นต้นไม้พุ่ม ได้แก่ ต้นบอน ต้นเข็ม ส่วนไม้ยืนต้นได้แก่ ต้นมะม่วง

ข. ลักษณะไทยเชิงนามธรรม

1. ลักษณะเบาและลอยตัว

1.1 ความรู้สึกเบาและลอยตัวที่เกิดการยื่นชายคาขาว ทำให้อาคารดูเหมือนว่าน้ำหนักของหลังคาไม่ได้ถ่ายมาที่ตัวอาคาร โดยตรง แต่จะลอยตัวอยู่

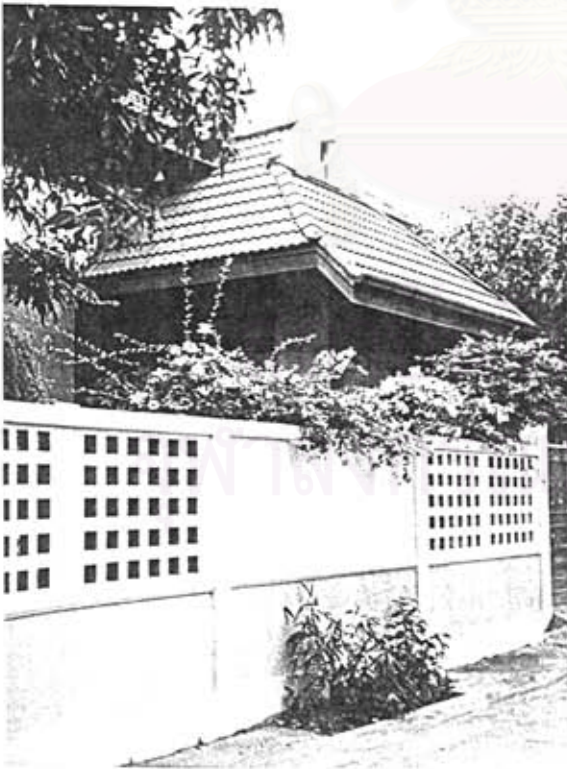
1.2 ความรู้สึกเบาและลอยตัวที่เกิดจากเสาลอยแบบวันผนังแยกจากเสา จะเห็นได้จากส่วนที่จ่อครดค้ำหน้าอาคาร เป็นส่วนที่ทำให้รู้สึกที่อาคารถ่ายน้ำหนักเป็นจุดเท่านั้น และมีทางว่างใต้อาคารเป็นส่วนที่ทำให้อาคารรู้สึกเบา

2. ลักษณะร่วมรื่น

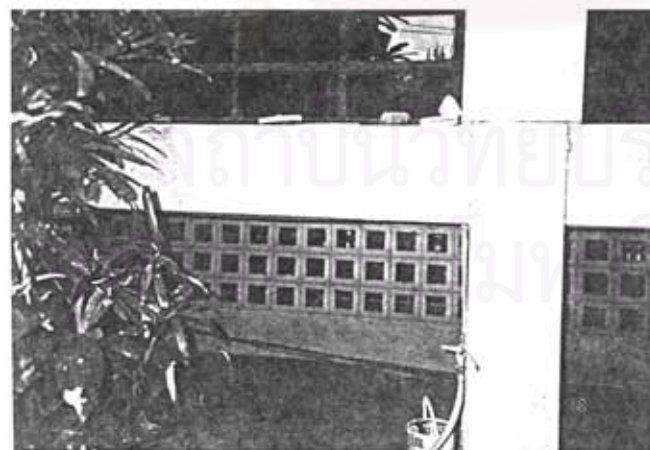
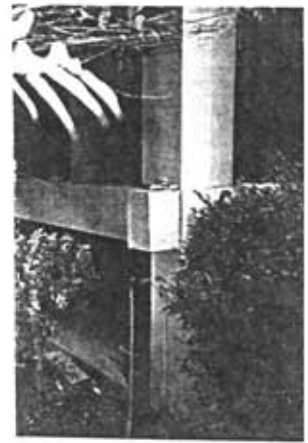
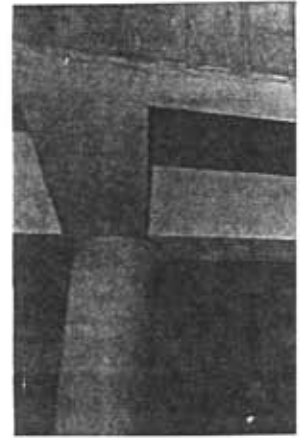
2.1 ความรู้สึกร่วมรื่นที่เกิดจากการยื่นชายคาขาว เป็นส่วนของหลังคาที่ยื่นเลขออกมาจากผนัง ทำให้ส่วนของผนังและช่องเปิดในชั้น 2 ของอาคาร ได้รับร่วมเงา ส่วนผนังและช่องเปิดชั้นล่างได้ร่วมเงาจากการมีส่วนยื่นของระเบียงชั้นบน

2.2 ความสัมพันธ์ระหว่างต้นไม้กับอาคาร ได้แก่ ต้นไม้ที่อยู่ใกล้อาคาร เห็นได้จากเงาของต้นไม้ทอดตัวลงบนอาคาร และบริเวณข้างรอบข้าง ได้แก่ เงาของต้นไม้ในสวนบน และเงาของไม้พุ่มในส่วนล่างของอาคาร นอกจากนี้ยังมีความร่วมรื่นที่เกิดจากส่วนจ่อครดช่วยบังแดดให้กับตัวอาคาร

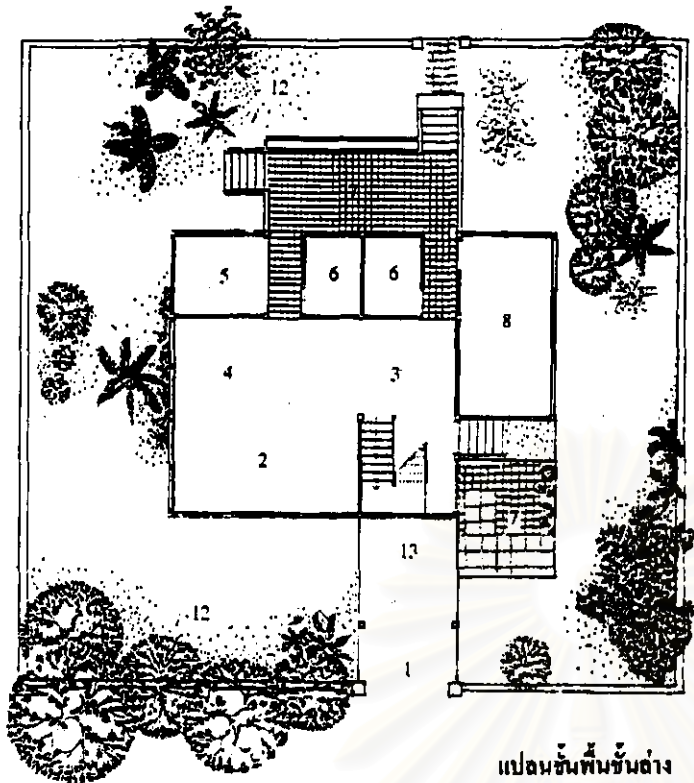
สถาบันวิทยบริการ
จุฬาลงกรณ์มหาวิทยาลัย



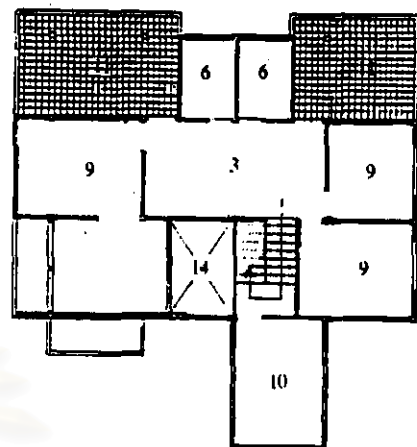
รูป 3.7 ภาพถ่ายบ้านสถาปนิก ร.ศ. ฤทธิช ใจจงรัก



รูป 3.7 ภาพถ่ายบ้านสถาปนิก ร.ศ. ฤทธิย์ ใจจงรัก



แปลนชั้นพื้นชั้นล่าง

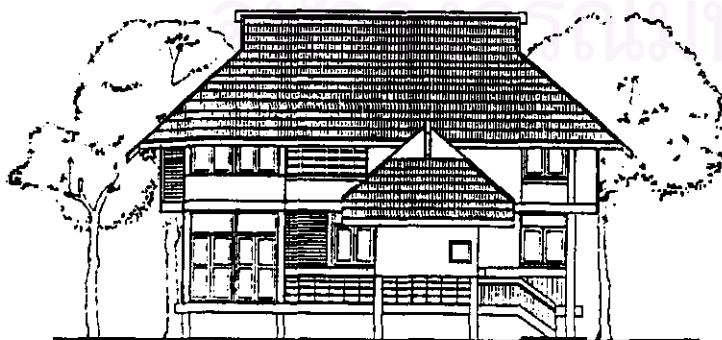
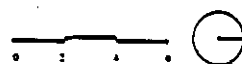


แปลนพื้นชั้นสอง

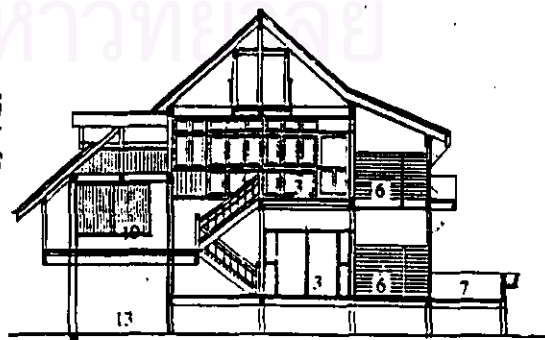


รูปด้านทิศใต้

- | | |
|-----------------------|-----------------|
| 1. ทางเข้า | 8. นอนพ่อ - แม่ |
| 2. รั้วแขก และพักผ่อน | 9. ห้องนอน |
| 3. โถง | 10. ห้องพระ |
| 4. ห้องรับประทานอาหาร | 11. ระเบียง |
| 5. ครีว | 12. สวน |
| 6. ห้องน้ำ-ส้วม | 13. จอดรถ |
| 7. เฉลียง | 14. ช่องโถง |



รูปด้านทิศตะวันตก



รูปตัด

8. โครงการ บ้านร้านค้าในชนบท

ที่ตั้งโครงการ	บ้านวัด ต.โพธิ์พระ อ.เมือง จ.เพชรบุรี
เจ้าของ	คุณ จรัส สงวน อินพันทั้ง
สถาปนิก	ผ.ศ. วีระ อินพันทั้ง

เป็นอาคารที่ตั้งอยู่ในชนบท สภาพแวดล้อมโดยรอบเป็นบ้านพักอาศัยซึ่งเป็นเรือนไทยเดิม ดังนั้น ตัวอาคารบ้านร้านค้าในชนบท จึงมีลักษณะบางประการของเรือนไทยเดิมปรากฏให้เห็น ส่วนโครงสร้างอาคารเป็นคอนกรีตเสริมเหล็ก การจัดเนื้อที่ใช้สอยของอาคารในส่วนชั้นล่าง เป็นพื้นที่ส่วนที่เป็นร้านค้า ซึ่งจะอยู่ติดกับทางเข้าหมู่บ้าน ด้านหลังจะเป็นโรงทำขนม พื้นชั้นสองเป็นชานที่มีห้องล้อมรอบมีเนื้อที่แบ่งเป็นสองส่วน คือส่วนที่เป็นศาลาพักผ่อนจะขึ้นไปได้จากบันไดเวียนชั้นล่าง สำหรับแขกและคนในบ้านขึ้นไปนั่งเล่น ส่วนห้องนอน ห้องรับแขก สามารถขึ้นได้จากบันไดภายใน ส่วนพื้นชั้นสามเป็นห้องนอน

การวิเคราะห์ลักษณะกายภาพที่มีลักษณะไทย

ในการศึกษาลักษณะกายภาพของอาคาร บ้านร้านค้าในชนบท ผู้วิจัยได้ทำการศึกษาโดยการสำรวจ และวิเคราะห์ลักษณะที่มีลักษณะไทยสมัยใหม่ ทั้งลักษณะเชิงรูปธรรมและลักษณะเชิงนามธรรม ซึ่งมีรายละเอียดดังนี้

ก. ลักษณะไทยเชิงรูปธรรม

1. การจัดกลุ่มอาคาร

ในการจัดวางผังอาคารจะมีลักษณะใกล้เคียงกับ ผังของเรือนไทยเดิม ซึ่งจะเห็นได้ชัดเมื่อพิจารณาจากชั้น 2 คือตัวอาคารจะโอบล้อมชานเป็นรูปตัว L มีส่วนของครัวและส่วนทำขนมในส่วนชั้นล่าง แยกตัวออกไปอีกหลังหนึ่งโดยจะมีทางเดิมเชื่อมระหว่างอาคาร

2. องค์ประกอบหลัก

2.1 หลังคาจั่ว มีการใช้หลังคาจั่ว ซึ่งแยกออกเป็นหลัง ๆ ตามประโยชน์ใช้สอยได้แก่ ส่วนศาลานั่งเล่น ส่วนตัวอาคารหลัก และส่วนครัว ลักษณะหลังคาจั่วเป็นไปในลักษณะเดียวกันกับ เรือนไทยเดิมที่อยู่บริเวณรอบข้าง แต่จะมีการลดทอนรายละเอียดให้เรียบง่าย เช่น ไม่มีเหงา หลังคาไม้โค้ง เป็นต้น

2.2 การยื่นชายคา มีความยาวไม่มากนัก และมีลักษณะที่ตัดทอนส่วนของเชิงชายออกไป และเนื่องจากเป็นอาคาร 2 ชั้น การยื่นชายคาส่วนใหญ่จะป้องกันแดด ฝน ได้เฉพาะช่องเปิดในชั้น 2 เท่านั้น ส่วนชั้นล่างจะป้องกันแดด และฝน ได้โดยการร่นผนังแยกจากเสา นอกจากนี้ยังมีการต่อกันสาดยื่นออกมาบริเวณหน้าร้าน (ส่วนขายขนม)

2.3 วัสดุผนังและสี เป็นกระเบื้องลอนคู่สีน้ำตาล ซึ่งเป็นวัสดุก่อสร้างในท้องถิ่น ส่วนสีนั้น เป็นสีที่ใกล้เคียงกับอาคารบริเวณรอบข้าง

2.4 ชาน เป็นลักษณะเช่นเดียวกับเรือนไทยเดิมบริเวณใกล้เคียง แต่จะมีการออกแบบโดยมีช่องโถง ตรงกลางชาน และมีบันไดเวียน สำหรับขึ้นไปบนชานได้

2.5 เสาตอ จะเห็นได้จากชั้นล่างเพียงบางส่วนคือ บริเวณทางเข้าร้านค้า เป็นเสาตอขยที่มีลักษณะแยกจากผนัง โดยมีผนังอยู่หลังเสา ทำให้เกิดแสง และเงา

2.6 พื้นที่ว่างเชื่อมภายนอกอาคาร มีลำดับและความต่อเนื่องของที่ว่าง เช่นเดียวกับเรือนไทยภาคกลาง คือ มีชานจะอยู่นอกสุด ถัดมาเป็นพาไล และตัวเรือน ซึ่งเห็นได้จากบริเวณชานชั้น 2

3. องค์ประกอบรอง

3.1 การเจาะช่องเปิด แบ่งได้ตามประโยชน์ใช้สอยได้แก่ ส่วนรับแขก พักผ่อน รับประทานอาหาร เป็นช่องเปิดแบบประตูบานเปิดถึงพื้น และประตูบานเฟี้ยม ห้องนอน เป็นช่องเปิดแบบบานเปิดสูงจากพื้น 0.90 ซม. ได้วงกบเป็นหน้าต่างบานกระทุ้ง และครัวเป็นหน้าต่างบานเกล็ดคู่ และห้องน้ำเป็นบานกระทุ้งบานคู่ บางห้องเป็นช่องแสงติดคาน

3.2 สัดส่วนและการจัดช่องเปิด แบ่งตามประเภทช่องเปิด ได้แก่ ประตูบานเปิดถึงพื้น และหน้าต่างบานเฟี้ยม มีรูปร่างเป็นสี่เหลี่ยมผืนผ้า หน้าต่างบานเกล็ดคู่ และบานเปิดคู่ สูงจากพื้น 0.90 ซม. มีรูปร่างเป็นสี่เหลี่ยมผืนผ้า และหน้าต่างบานกระทุ้งคู่ ช่องแสงติดคานสูงจากพื้นประมาณ 1.80 ม. มีรูปร่างเป็นสี่เหลี่ยมผืนผ้าขนาดเล็ก

3.3 ผนัง ได้แก่ผนังก่ออิฐฉาบปูนทาสีขาวในบางส่วนของอาคาร และอาคารในส่วนชั้น 3 ของอาคาร ซึ่งสูงกว่าอาคารอื่นๆ บริเวณรอบข้าง จึงมีการใช้ผนังไม้ดินอน ทำให้ดูเข้ากับสภาพแวดล้อมข้างเคียงได้ดี

ข. อักษรไทยเชิงนามธรรม

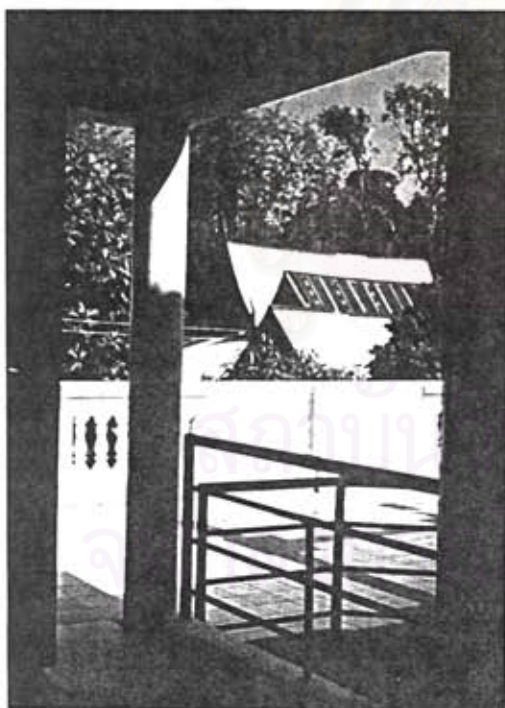
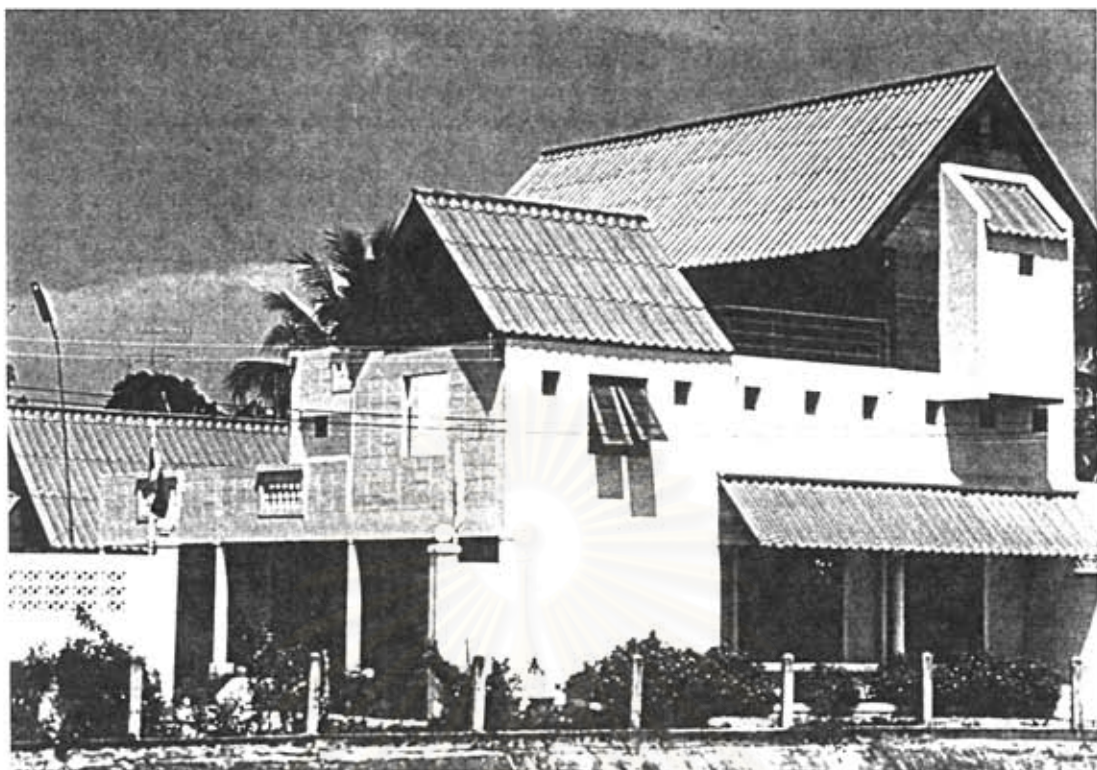
1. อักษรเบาะและถอยตัว

1.1 ความรู้สึกเบาะและถอยตัวที่เกิดจากลักษณะเสาถอยแบบร่นผนังแยกจากเสา เห็นได้จากชั้นล่างเพียงบางส่วนคือ บริเวณทางเข้าร้านค้า เป็นเสาถอยที่มีลักษณะแยกจากผนัง ทำให้มีที่ว่างระหว่างเสากับผนัง ประกอบกับมีช่องเปิดที่ผนัง ทำให้อาคารดูไม่ทึบตันจนเกินไป

2. อักษรโปร่ง - โล่ง

2.1 ความรู้สึกโปร่ง - โล่งที่เกิดจาก การจัดกลุ่มอาคารแบบมีชาน เป็นลักษณะเดียวกับผังเรือนไทยเดิม ตัวอาคารล้อมรอบชานไว้ ทำให้มีพื้นที่โล่งเชื่อมระหว่างอาคารและสามารถมีมุมมองได้อย่างทั่วถึง

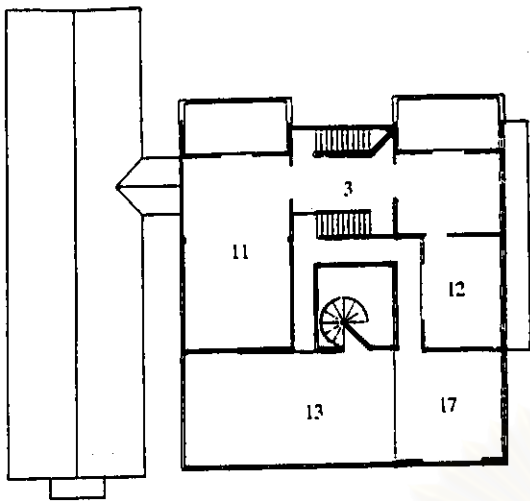
สถาบันวิทยบริการ
จุฬาลงกรณ์มหาวิทยาลัย



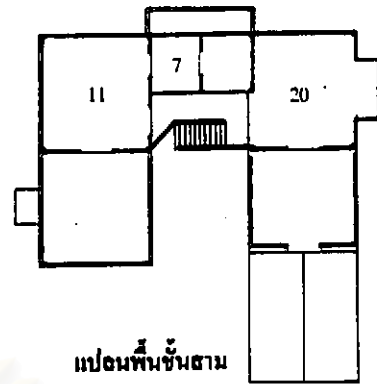
รูป 3.8 ภาพถ่ายบ้านร้านค้าในชนบท



รูป 3.8 ภาพถ่ายบ้านร้านค้าในชุมชน

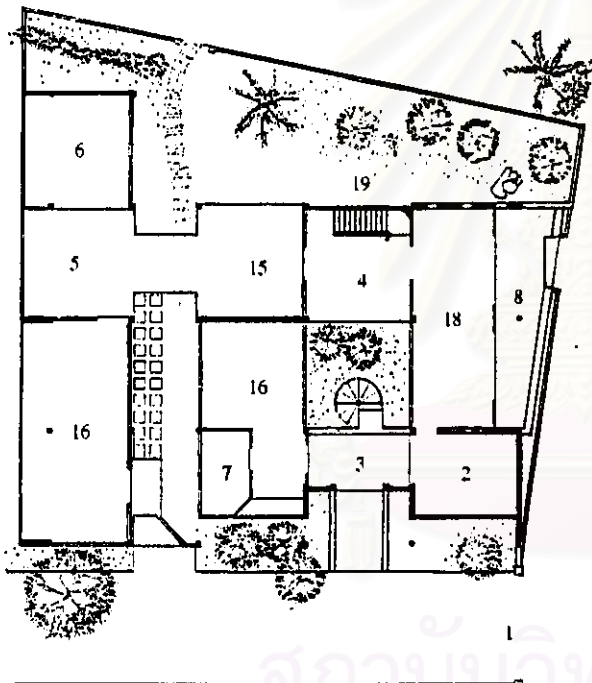


แปลนพื้นที่ชั้นสอง



แปลนพื้นที่ชั้นสาม

- | | |
|----------------------|----------------------|
| 1 ทางเข้า | 11 ห้องนอนรวม |
| 2 รั้วแขก และพักผ่อน | 12 ห้องนอนแขก |
| 3 โถง | 13 ระเบียง |
| 4 ห้องรับประทานอาหาร | 14 คนรับใช้ |
| 5 ครัว | 15 บริเวณบรรจุหีบห่อ |
| 6 เก็บของ | 16 โรงทำงาน |
| 7 ห้องน้ำ-ส้วม | 17 ศาลาพักผ่อน |
| 8 เฉียง | 18 ร้านค้า |
| 9 นอนพัก - แม่ | 19 สวน |
| 10 สวน | 20 ห้องพระ |



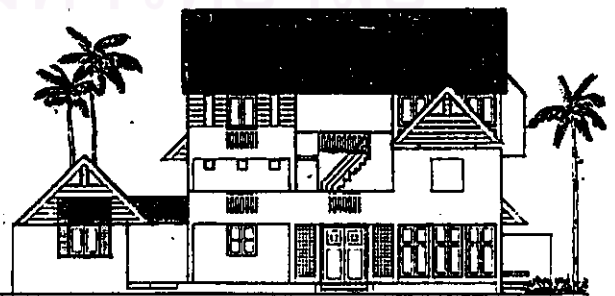
แปลนพื้นที่ชั้นล่าง



รูปตัด



รูปด้านทิศตะวันตก



รูปด้านทิศเหนือ

๑. โครงการ วานิช เบย์ฟรอนท์ วิวส์

ที่ตั้งโครงการ	หมู่ 8 ถ. ศักดิ์ราช (อ่าวมะขาม-แหลมพันวา) จ.ภูเก็ต
เจ้าของ	คุณอังคณา วานิช
สถาปนิก	คุณ สมเกียรติ เสดะพันธ์ บริษัท โอ-อาร์ต จำกัด

การวิเคราะห์ลักษณะกายภาพที่มีลักษณะไทย

เป็นอาคารบ้านพักตากอากาศ 3 ชั้น โครงสร้าง ค.ส.ล อยู่ในหมู่บ้าน วานิชเบย์ฟรอนท์ วิวส์ ตัวอาคารตั้งอยู่บนพื้นที่ลาดชันลงสู่ทะเลเบื้องหน้าอาคาร ห้องทุกห้องสามารถมองเห็นวิวทะเลได้ และมีระเบียงด้านหน้าอาคาร ทางเข้าสู่อาคารอยู่ที่ระดับชั้น 2 และเป็นลักษณะคล้ายสะพานเชื่อมกับถนนด้านหน้าอาคาร ประโยชน์ใช้สอยของอาคารชั้น 2 เป็นส่วนรับแขก พักผ่อน ส่วนชั้น 2 และชั้น 3 เป็นห้องนอน

ในการศึกษาลักษณะกายภาพของบ้านวานิช เบย์ฟรอนท์ วิวส์ ผู้วิจัยได้ทำการศึกษาโดยการสำรวจและวิเคราะห์ลักษณะที่มีลักษณะไทยสมัยใหม่ ทั้งลักษณะเชิงรูปธรรมและลักษณะเชิงนามธรรม ซึ่งมีรายละเอียดดังนี้

ก. ลักษณะไทยเชิงรูปธรรม

1. องค์ประกอบหลัก

1.1 หลังคา ประกอบด้วยหลังคามนิลา (บลานอ) และหลังคาปั้นหยาชื่อมต่อกัน ตรงส่วนหน้าจั่วมีลายไม้ฉลุประดับ เหมือนเรือนพื้นถิ่นภาคใต้ และหลังคาบางส่วนเป็นหลังคาแบน (slab) คือ หลังคาที่คลุมส่วนโถงทางเข้า และห้องน้ำชั้น 2 ส่วนวัสดุผนังเป็นกระเบื้องซีแพคโมเนียสีดำ

1.2 การยื่นชายคา เป็นอาคารที่มีการยื่นชายคายาว ซึ่งมีเฉพาะชั้น 2 และชั้น 3 เท่านั้น เพื่อให้ป้องกันแดด และฝน ได้ดี เนื่องจากที่ตั้งอาคารอยู่ใกล้ทะเล ส่วนชั้น 1 ไม่มีชายคาแต่จะมีส่วนยื่นของระเบียงในชั้น 2 ช่วยป้องกันแดดและฝน

1.3 เสาลอยกลม มีให้เห็นได้จากเฉพาะบริเวณระเบียงด้านหน้าอาคารและส่วนจอดรดด้านหลังอาคาร เป็นลักษณะเสาลอยกลม มีบัวหัวเสาประดับ

2. องค์ประกอบรอง

2.1 การเจาะช่องเปิด แบ่งได้ตามประโยชน์ใช้สอยได้แก่ ส่วนรับแขก พักผ่อน รับประทานอาหาร เป็นช่องเปิดแบบประตูบานเลื่อนถึงพื้น ขนาบข้างด้วยช่องแสงติดตายถึงพื้น ห้องนอน เป็นช่องเปิดแบบประตูบานเลื่อนถึงพื้น ขนาบข้างด้วยช่องแสงติดตายถึงพื้น ซึ่งมีเฉพาะด้านที่ติดกับทะเลส่วนด้านด้านข้าง เป็นช่องเปิดแบบบานเลื่อนสูงจากพื้น 0.90 ซม. และควรวางเป็นหน้าต่างบานเกล็ดคู่ และห้องน้ำเป็นบานกระทุ้งบานคู่

2.2 สัดส่วนและการจัดช่องเปิด แบ่งตามประเภทช่องเปิด ได้แก่ ประตูบานเลื่อนถึงพื้น ขนาบข้างด้วยช่องแสงติดตาย มีรูปร่างเป็นสี่เหลี่ยมผืนผ้า หน้าต่างบานเกล็ดคู่และบานเปิดคู่ สูงจากพื้น 0.90 ซม. มีรูปร่างเป็นสี่เหลี่ยมผืนผ้า และหน้าต่างบานกระทุ้งคู่ ช่องแสงติดตายสูงจากพื้นประมาณ 1.80 ม. มีรูปร่างเป็นสี่เหลี่ยมผืนผ้าขนาดเล็ก

2.3 รวาระเบียง มีลักษณะเป็นรวาระเบียงไม้ประมาณ $1 \frac{1}{2}$ นิ้ว \times 3 นิ้ว ยึดขนานกันในแนวนอน ระหว่างไม้ทั้งสอง มีไม้ยึดติดกันในแนวกากบาท ส่วนเสารวาระเบียงเป็นเสาคอนกรีต ฝิวทรายล้าง วางห่างกันทุกๆ ประมาณ 2.00 ม

2.4 วัสดุปูพื้น ที่ใช้ปูภายนอกปูด้วย กระเบื้องดินเผา ได้แก่บริเวณระเบียง และเฉลียงทางเข้าอาคาร

2.5 ผนัง โดยส่วนใหญ่ผนังภายนอกอาคารเป็นผนังก่ออิฐฉาบปูนทาสีขาว ยกเว้นบริเวณฐานอาคาร (ส่วนชั้นล่างของอาคาร) เป็นผนังปูหินภูเขา

3. องค์ประกอบย่อย

3.1 ทรายหน้าจั่ว มีลักษณะเป็นไม้ฉลุประดับอยู่ด้านหน้าจั่วมนิตา (บลานอ) และมียอดปั้นลมเป็นยอดของจั่ว ลักษณะดังกล่าวจะเห็นได้จากเรือนพื้นดินทางภาคใต้

3.2 ความสัมพันธ์ระหว่างต้นไม้กับอาคารต้นไม้ โดยส่วนใหญ่จะไม่มีต้นไม้มากนัก จะมีก็แต่ไม้พุ่มที่อยู่ใกล้อาคาร ส่วนไม้ยืนต้นมีเพียงเล็กน้อย เมื่омองจากภาพรวมแล้วอาคารตั้งอยู่ในที่โล่ง

ข. อักษรไทยเชิงนามธรรม

1. อักษรเบรaille และ ดอชตัว

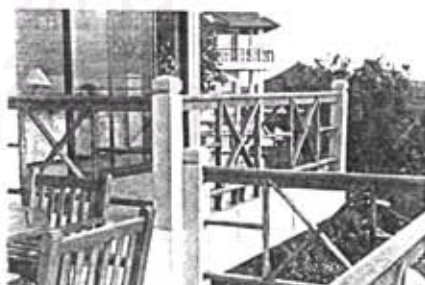
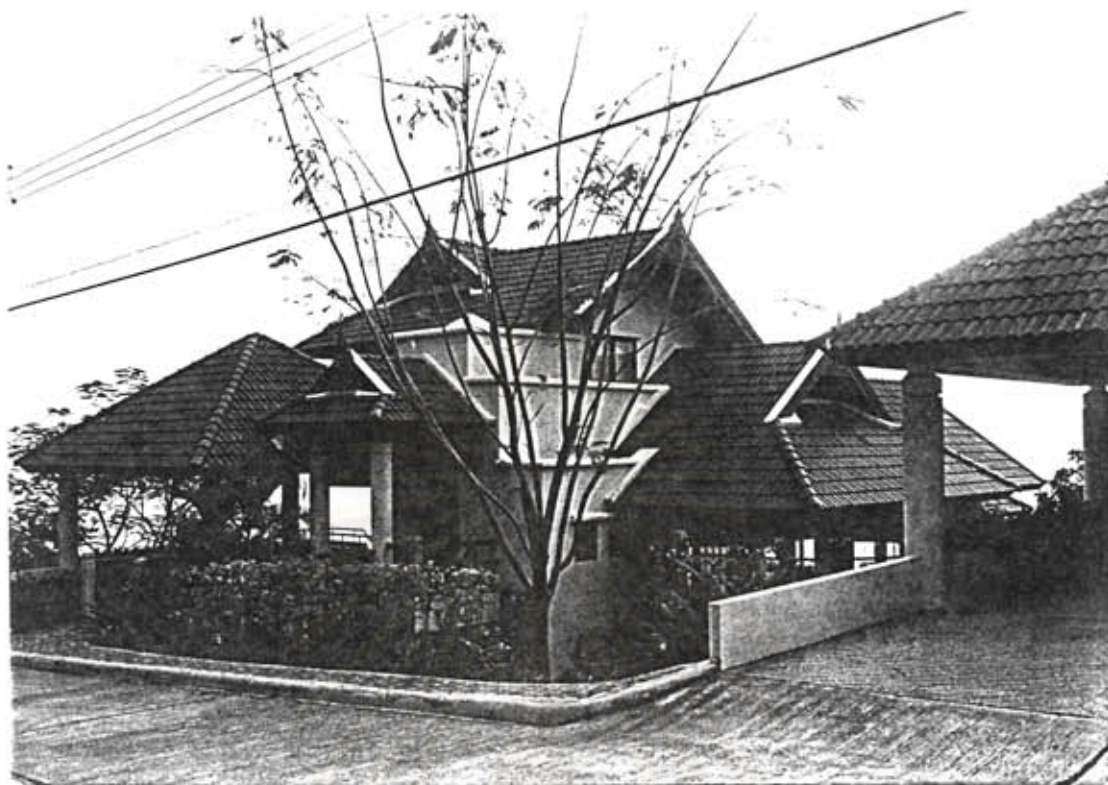
1.1 ความรู้สึกเบรaille และ ดอชตัวที่เกิดจากการอื่นชายคาขาว ทำให้อาคารดูเหมือนว่าน้ำหนักของหลังคาไม่ได้ถ่ายมาที่ตัวอาคาร โดยตรงแต่จะลอยตัวอยู่

1.2 ความรู้สึกเบรaille และ ดอชตัวที่เกิดจากเสาถอยแบบร่นผนังแยกจากเสา เห็นได้จากชั้น 2 เพียงบางส่วนคือ บริเวณเฉลียงทางเข้าที่อยู่ติดกับที่จอดรถ และส่วนระเบียงด้านหน้าส่วนรับแขก และพักผ่อน ซึ่งอยู่ติดกับด้านที่เป็นทะเล เป็นเสาถอยที่รับส่วนของหลังคา หรือมีลักษณะคล้ายศาลา

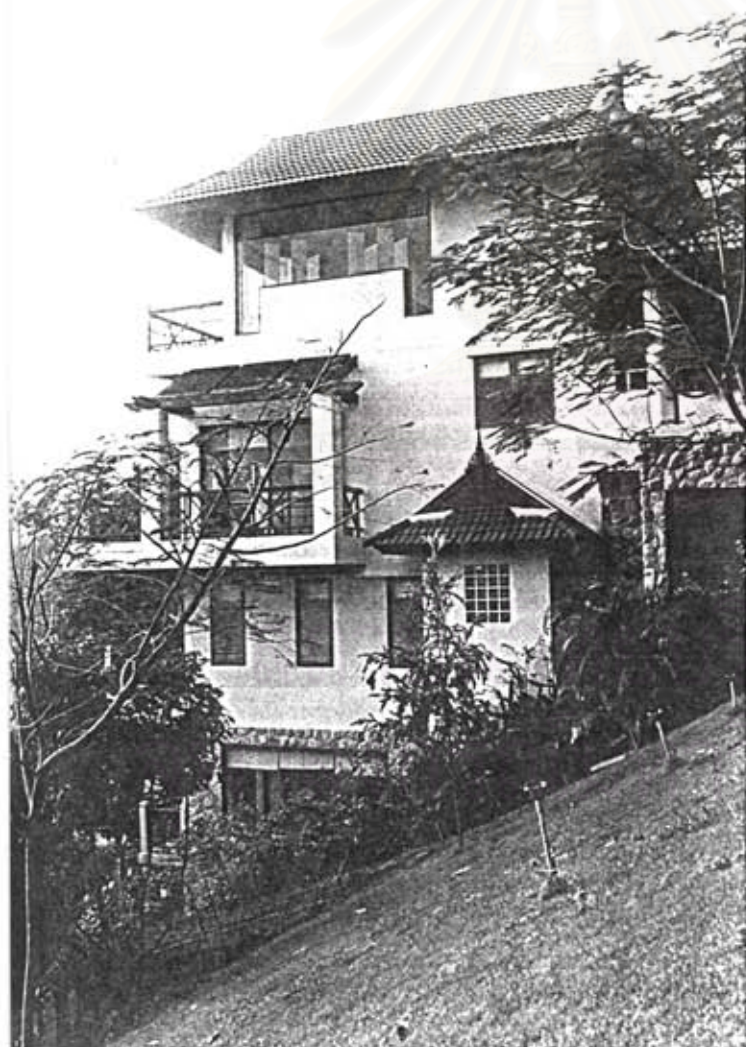
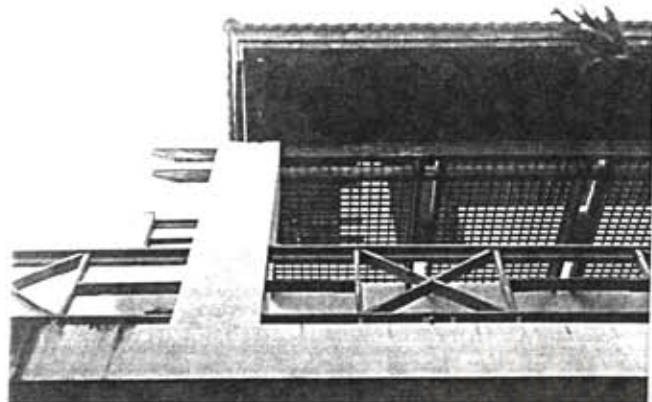
2. ความร่มรื่น

2.1 ความรู้สึกร่มรื่นที่เกิดจากการอื่นชายคาขาว เป็นส่วนของหลังคาที่ยื่นเลขออกมาจากผนัง ทำให้ส่วนของผนัง และช่องเปิดในชั้น 2 ของอาคารได้รับร่มเงา ส่วนผนังและช่องเปิดชั้นล่างได้รับเงาจากการมีส่วนยื่นของระเบียงชั้นบน

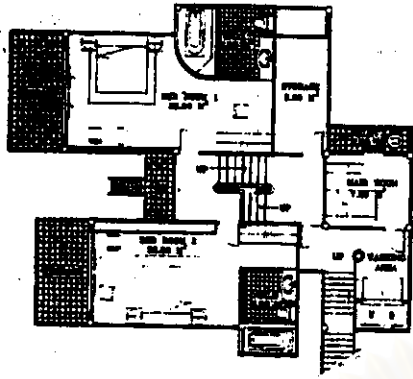
สถาบันวิทยบริการ
จุฬาลงกรณ์มหาวิทยาลัย



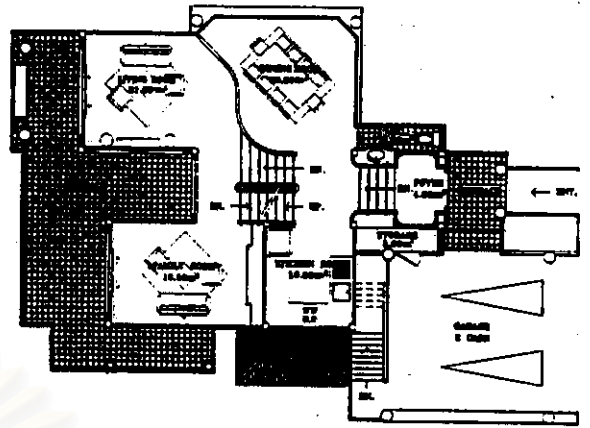
3.9 ภาพถ่าย วานิช ฟรอนซ์ เบย์ วิวซ์



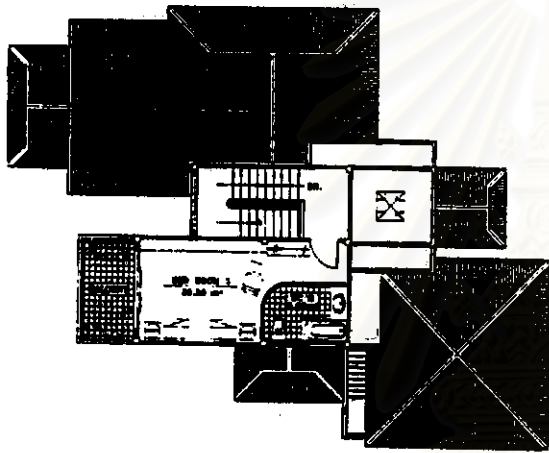
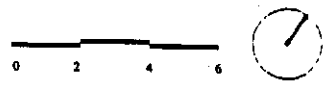
3.9 ภาพถ่าย วานิช ฟรอนซ์ เมย์ วิวัช



แปลนชั้นพื้นชั้นล่าง



แปลนพื้นชั้นสอง



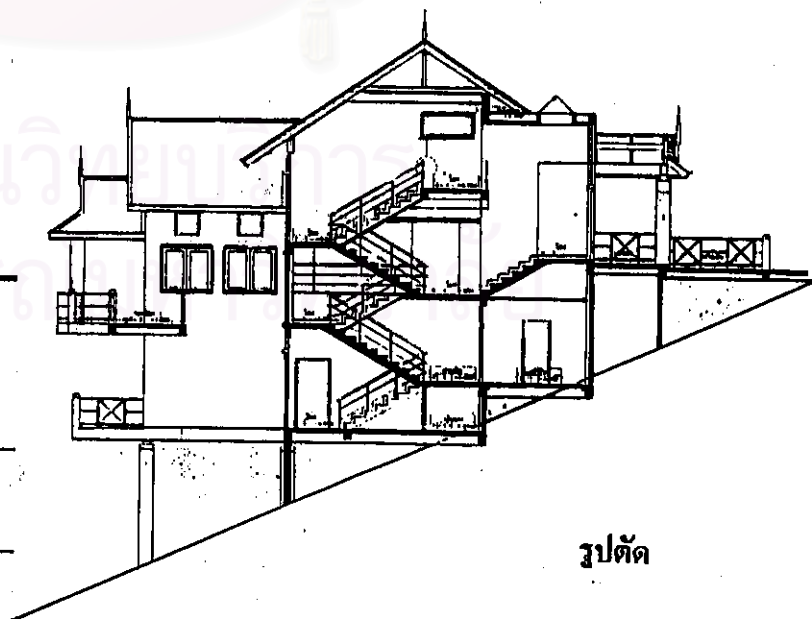
แปลนพื้นชั้นสาม



รูปด้านทิศตะวันตกเฉียงเหนือ



รูปด้านทิศตะวันออกเฉียงใต้



รูปตัด

10. โครงการ บ้านคุณต้นดี เปตตันยี

ที่ตั้งโครงการ	เกาะสีเทห์ จ.ภูเก็ต
เจ้าของ	คุณ ต้นดี เปตตันยี
สถาปนิก	คุณ สันติ จรรยาแสง บริษัท สถาปนิกสริน จำกัด

เป็นอาคารบ้านพักอาศัย 2 ชั้น โครงสร้าง ค.ส.ล. ผนังภายนอกชั้นล่างเป็นผนังปูนสลับ ส่วนชั้นบนจะเป็นผนังไม้ตีนอน อาคารวางผังเป็นรูปตัว L วางเชื่อมกับศาลาทักผ่อน เมื่อพิจารณาผังอาคารโดยรวม มีลักษณะเหมือนรูปตัว U หันหน้าเข้าหาทะเล ที่อยู่ในระยะไกลออกไป ตัวอาคารแยกเป็นกลุ่มอาคารหลายหลัง ได้แก่ ส่วนพักอาศัย ส่วนครัว คนใช้, ศาลา และส่วนชมวิว บรรยากาศโดยรอบอาคารถูกล้อมรอบไปด้วยความร่มรื่นของต้นไม้พรวนจำนวนมาก

การวิเคราะห์ลักษณะกายภาพที่มีลักษณะไทย

ในการศึกษาลักษณะกายภาพของบ้าน คุณต้นดี เปตตันยี ผู้วิจัยได้ทำการศึกษาโดยการสำรวจและวิเคราะห์ลักษณะที่มีลักษณะไทยสมัยใหม่ ทั้งลักษณะเชิงรูปธรรมและลักษณะเชิงนามธรรม ซึ่งมีรายละเอียดดังนี้

ก. ลักษณะไทยเชิงรูปธรรม

1. องค์ประกอบหลัก

1.1 หลังคา ลักษณะหลังคาที่ใช้เป็นหลังคาจั่วมนิลา (บลานอ) จัดวางอาคารในลักษณะรูปตัว L มุงด้วยกระเบื้องหางว่าวสีแดง

1.2 ลักษณะลดชั้นหลังคา จะเห็นได้จากบริเวณหลังคาที่อยู่เหนือโถงบันได้ตรงส่วนชั้น 2 และมีการลดชั้นหลังคาเพื่อเป็นช่องระบายอากาศเหนือห้องนอนใหญ่ มีส่วนช่วยลดทอนขนาดของหลังคาให้เล็กลง

1.3 การยื่นชายคา จะเห็นได้ชัดว่ามีการยื่นหลังคาที่ยาวกว่าปกติ คือประมาณ 1.50 ม. โดยรอบตัวอาคาร ทำให้สามารถป้องกันแดดฝนได้เฉพาะส่วนของช่องเปิดชั้น 2 ของอาคาร ในส่วนชั้นล่างป้องกันแดด ฝนได้โดยส่วนยื่นของระเบียงชั้นบน

2. องค์ประกอบรอง

2.1 การเจาะช่องเปิด แบ่งได้ตามประโยชน์ใช้สอยได้แก่ ส่วนรับแขก พักผ่อน รับประทานอาหาร เป็นช่องเปิดแบบบานเลื่อนถึงพื้น ห้องนอน เป็นช่องเปิดแบบบานเปิดสูงจากพื้น 0.90 ซม. และครัวเป็นหน้าต่างบานเกล็ดคู่ และห้องน้ำเป็นบานกระทุ้งบานคู่ บางห้องเป็นช่องแสงติดตาย

2.2 สัดส่วนและการจัดช่องเปิด แบ่งตามประเภทช่องเปิด ได้แก่ ประตูบานเลื่อนถึงพื้น ขนาบข้างด้วยช่องแสงติดตายถึงพื้น มีรูปร่างเป็นสี่เหลี่ยมผืนผ้า หน้าต่างบานเกล็ดคู่ และบานเปิดคู่ สูงจากพื้น 0.90 ซม มีรูปร่างเป็นสี่เหลี่ยมผืนผ้า และหน้าต่างบานกระทุ้งคู่ ช่องแสงติดตายสูงจากพื้น ประมาณ 1.80 มีรูปร่างเป็นสี่เหลี่ยมผืนผ้าขนาดเล็ก

2.3 ราวระเบียง เป็นไม้ขนาดประมาณ $1\ 1/2$ นิ้ว \times $1\ 1/2$ นิ้ว ยึดกันในลักษณะแนวตั้ง และแนวนอน ทำให้ระเบียงมีความโปร่งมาก

2.4 วัสดุปูพื้น เป็นกระเบื้องดินเผา ปูเว้นร่องด้วยทรายล้าง ประมาณ 1.5 ซม. บริเวณภายนอกอาคาร ได้แก่ ระเบียง เถลิง ทางเดิน และภายในชั้นต่างอาคาร

2.5 ผนัง ส่วนชั้นบนภายนอกอาคารเป็นผนังไม้ดินอน ปูโดยรอบอาคารให้ความรู้สึกเป็นธรรมชาติยิ่งขึ้น ส่วนผนังภายนอกชั้นล่างเป็นผนังปูนสัลด และผนังในส่วนครัวเป็นผนังก่ออิฐเว้นร่องเพื่อให้ระบายอากาศจากภายในครัวได้

3. องค์ประกอบย่อย

3.1 ลายหน้าจั่ว ตรงส่วนของหลังคามนิลา (ปลานอ) เป็นลายตะวัน ตีด้วยไม้ปิดส่วนหน้าจั่ว (ระบายอากาศไม่ได้) และมีอกไก่ยื่นออกมารับส่วนชายคา

4. การจัดภูมิทัศน์

4.1 ความสัมพันธ์ระหว่างต้นไม้กับอาคาร มีทั้งต้นไม้ที่อยู่ใกล้อาคารและอยู่ห่างอาคาร โดยส่วนใหญ่เป็นต้นไม้มะพร้าว เมื่อเข้ามาบริเวณโครงการจะรู้สึกได้ว่าอาคารอยู่ในสวนมะพร้าว

ข. ลักษณะไทยเชิงนามธรรม

1. ลักษณะเบาและลอยตัว

1.1 ความรู้สึกเบาและลอยตัวที่เกิดการยื่นชายคาขาว ทำให้อาคารดูเหมือนว่าน้ำหนักของหลังคาไม่ได้ถ่ายมาที่ตัวอาคารโดยตรง แต่จะลอยตัวอยู่

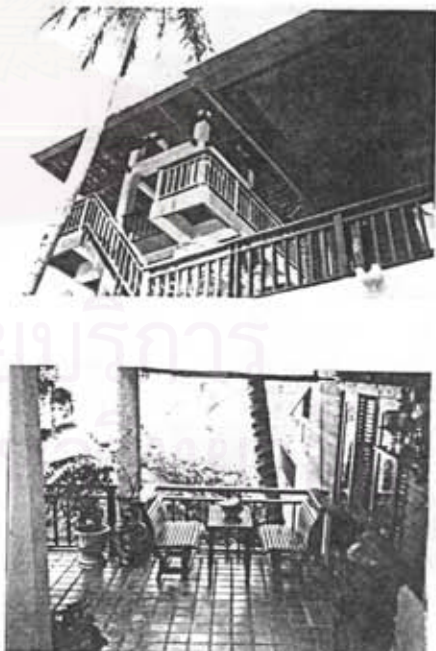
1.2 ลักษณะเบาและลอยตัวที่เกิดจากหลังคามีการลดชั้นหลังคา ทำให้เป็นการลดทอนขนาดหลังคา ที่ไม่ใหญ่จนเกินไปนัก และการยื่นชายคาออกจากผนังโดยรอบอาคาร มีส่วนทำให้มีความรู้สึกว่หลังคาที่วางอยู่บนผนังไม่หนักมากนัก

2. ลักษณะร่มรื่น

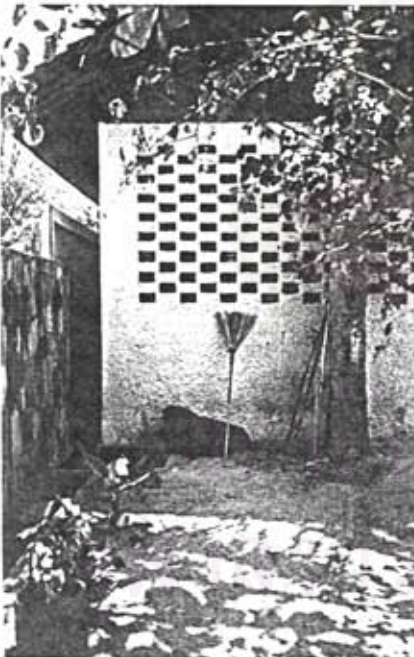
2.1 ความรู้สึกร่มรื่นที่เกิดจากการยื่นชายคาขาว เป็นส่วนองหลังคาที่ยื่นเลขออกมาจากผนัง ทำให้ส่วนของผนัง และช่องเปิดในชั้น 2 ของอาคารได้รับร่มเงา ส่วนผนัง และช่องเปิดชั้นล่างได้รับร่มเงาจากการมีส่วนยื่นของระเบียง และห้องน้ำชั้นบน

2.2 ความสัมพันธ์ระหว่างต้นไม้กับอาคาร ได้แก่ ต้นไม้ที่อยู่ใกล้อาคาร เงาของต้นไม้จะทอดลงบนผนังด้านข้างของอาคาร และบริเวณรอบข้าง นอกจากนี้ ต้นไม้ยังช่วยกรองแสงแดดได้บางส่วน ทำให้อาคารได้รับการป้องกันความร้อน และทำให้เกิดความรู้สึกร่มรื่น

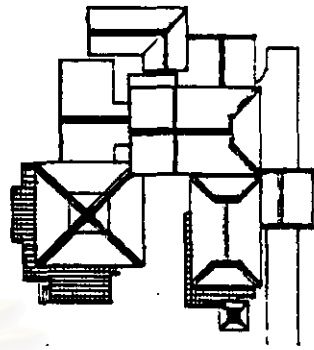
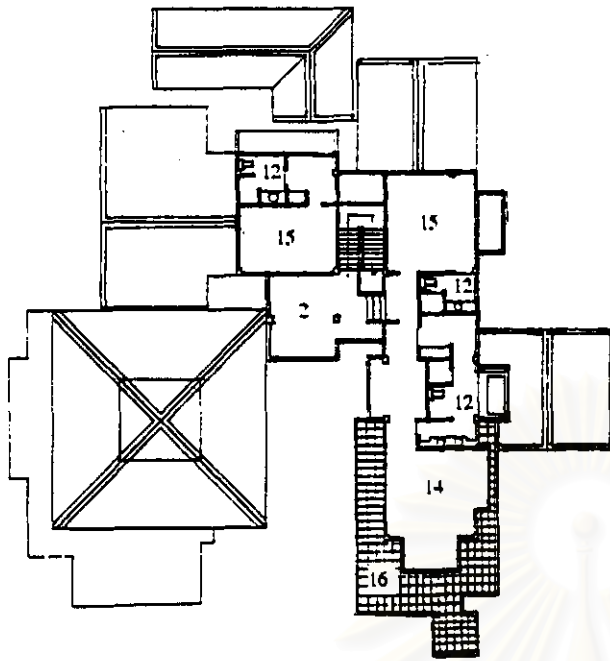
สถาบันวิทยบริการ
จุฬาลงกรณ์มหาวิทยาลัย



รูป 10 ภาพถ่ายบ้านคุณสันต์ เปตตันธิ



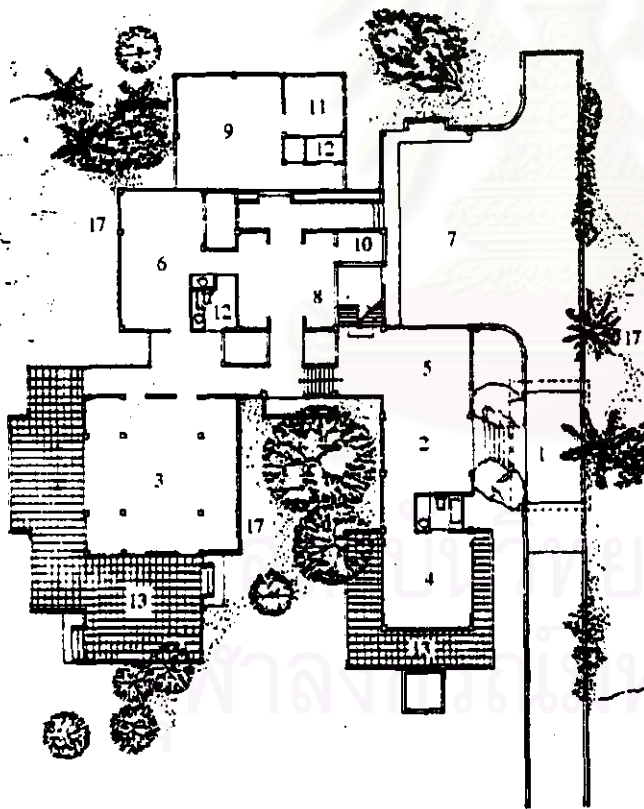
รูป 10 ภาพถ่ายบ้านคุณสันต์ เปสตันยี



ผังบริเวณ

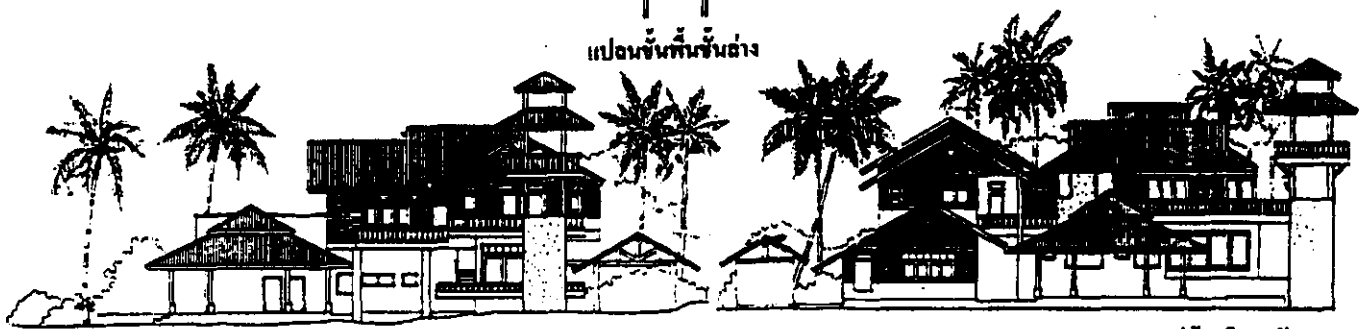
แปดบนพื้นชั้นสอง

- | | |
|----------------------|----------------|
| 1 ทางเข้า | 9 ห้องครัวโท |
| 2 โถง | 10 ห้องเก็บของ |
| 3 ศาลา | 11 ห้องคนใช้ |
| 4 ส่วนทำงาน | 12 น้ำ-ส้วม |
| 5 ส่วนรับแขก-พักผ่อน | 13 เจริญ |
| 6 เชนกประสงค์ | 14 ห้องนอนใหญ่ |
| 7 จอดรถ | 15 ห้องนอน |
| 8 ห้องครัว | 16 ระเบียง |
| | 17 สวน |



รูปตัด

แปดบนพื้นชั้นล่าง



รูปด้านทิศใต้

รูปด้านทิศตะวันตก