

บทที่ 4

ประเภทของผู้ประกาศข่าวโทรทัศน์

การนำเสนอรายการข่าวโทรทัศน์ นอกเหนือจากบุคลากรข่าวส่วนอื่น ๆ ที่มีความสำคัญในกองบรรณาธิการข่าว เช่น บรรณาธิการ ผู้สื่อข่าว ช่างภาพ ข่าวคัดต่อ ผู้กำกับรายการ และบุคคลอื่น ๆ ที่อยู่เบื้องหลังอีกเป็นจำนวนมากแล้ว บุคคลอีกผู้หนึ่งที่จะขาดเสียมิได้ และถือว่ามีมีความสำคัญต่อการนำเสนอข่าวโทรทัศน์นั่นคือ ผู้ประกาศข่าว โดยสถานีโทรทัศน์แต่ละช่องต่างพยายามคัดเลือกสรรหาบุคคลที่คิดว่ามีคุณสมบัติเหมาะสมและดีที่สุดตามแนวคิดของแต่ละสถานี มาทำหน้าที่ผู้ประกาศข่าว จนผู้ประกาศข่าวหลายคน กลายเป็นสัญลักษณ์ของสถานีโทรทัศน์แห่งนั้น ๆ ไปแล้ว หลายคนกลายเป็นผู้มีชื่อเสียง ได้รับความนิยมจากผู้ชม แต่ละคนล้วนมีความสามารถการแสดงออก บุคลิกหน้าจอตีโทรทัศน์ จนกลายเป็นแบบอย่างเฉพาะตัว

นับตั้งแต่ พ.ศ. 2535 ภายหลังจากเหตุการณ์ความไม่สงบในเดือนพฤษภาคม ได้เกิดกระแสตื่นตัวด้านข่าวสารของประชาชนและสื่อมวลชน ในการเรียกร้องสิทธิการรับรู้ข้อมูลข่าวสาร มีผลทำให้รัฐบาลสมัยนายอานันท์ ปันยารชุน 2 ตอบสนองโดยการริเริ่มนำไปสู่การเกิดขึ้นของสถานีโทรทัศน์แห่งใหม่ล่าสุดในประเทศไทย คือ สถานีโทรทัศน์ ไอทีวี ซึ่งถือเป็นสถานีโทรทัศน์อิสระออกอากาศในระบบยูเอชเอฟ เมื่อวันที่ 1 กรกฎาคม พ.ศ. 2539 ซึ่งเรียกตัวเองว่าสถานีข่าวสาร เนื่องจากมีสัดส่วนการนำเสนอรายการข่าวสารและความรู้สูงถึงร้อยละ 70 ต่อ 30 รายการข่าวของสถานีโทรทัศน์ ไอทีวี ได้พลิกโฉมผู้ประกาศข่าวรูปแบบใหม่ของไทย โดยการผลักดันผู้สื่อข่าวขึ้น มาทำหน้าที่เป็นผู้ประกาศข่าวด้วย ผู้ประกาศข่าวของสถานีโทรทัศน์ ไอทีวี มีความแตกต่างจากผู้ประกาศข่าวของสถานีโทรทัศน์ช่องอื่น ๆ อย่างชัดเจน โดยไม่ได้นำบุคคลที่มีหน้าตาสวยงามหรือมีบุคลิกดี นำเสียงไพเราะ มาเป็นผู้ประกาศ แต่นำคนที่มีความรู้ เข้าใจข่าว และเป็นผู้ถูกกตึกกับการทำข่าวมาเป็นผู้นำเสนอข่าว

จวบจนปัจจุบันนี้ที่เทคโนโลยีของสถานีโทรทัศน์มีความเจริญก้าวหน้ามากขึ้น ทำให้การนำเสนอข่าวเป็นไปอย่างรวดเร็วทันต่อเหตุการณ์ และสามารถเพิ่มศักยภาพของบุคลากรด้านงานข่าว ด้วยการรายงานสดผ่านระบบโมโครเวฟ หรือระบบดาวเทียม ทำให้เกิดผู้รายงานข่าวนอก

สถานีเพิ่มขึ้น สถานีโทรทัศน์บางแห่งคัดเลือกบุคคลที่มาทำหน้าที่เป็นผู้รายงานข่าวแตกต่างกันไป บางคนรูปร่างหน้าตาดีแต่ไม่มีความฉลาดในการรายงานข้อมูล ความเคลื่อนไหวต่าง ๆ บางคนหน้าตาไม่สวย น่าเกลียดไม่ดี แต่มีความสามารถในการนำเสนอข่าวสารข้อมูลได้อย่างครบถ้วนไม่ติดขัด

และในยุคที่สังคมไทยได้ก้าวสู่ยุคข้อมูลข่าวสารประกอบด้วยภารกิจสำคัญของสถานีโทรทัศน์แห่งใหม่ที่เรียกตัวเองว่า ทีวีเสรี บทบาทของผู้ประกาศข่าวได้เริ่มเปลี่ยนแปลงและทำหน้าที่เพิ่มขึ้นจากเดิมที่คอยอ่านข่าวตามบทข่าวที่มีผู้จัดทำไว้ให้เรียบร้อย มาเป็นผู้มีส่วนร่วมหรือเป็นศูนย์กลางในการนำเสนอข่าว คอยทำหน้าที่เชื่อมโยง การรายงานข่าว การสัมภาษณ์บุคคลที่เชิญมาร่วมพูดคุยในประเด็นข่าวที่ห้องส่งข่าว การชักชวนให้เรื่อง ผู้สื่อข่าวที่รายงานเหตุการณ์ทางโทรศัพท์

จากผลการศึกษาผู้ประกาศข่าวของสถานีโทรทัศน์ช่องต่าง ๆ นั้น พบว่า สามารถจัดแบ่งประเภทผู้ประกาศข่าวตามลักษณะบทบาท ตามแนวความคิดเกี่ยวกับผู้ประกาศข่าวและคุณสมบัติของผู้ประกาศข่าวได้ตามเกณฑ์ต่าง ๆ ดังนี้

ความหลากหลายของผู้ประกาศข่าวในแต่ละบทบาทหน้าที่ของสถานีโทรทัศน์ 6 แห่งในประเทศไทย ระหว่างปี พ.ศ. 2535 - 2542 จากการศึกษาพบว่า ผู้ประกาศข่าวของสถานีโทรทัศน์ช่องต่าง ๆ นั้น สามารถจัดแบ่งประเภทได้อย่างกว้าง ๆ ตามเกณฑ์ต่าง ๆ ได้ดังต่อไปนี้

- 4.1 การจัดแบ่งประเภทผู้ประกาศข่าวตามบทบาทหน้าที่ในการนำเสนอข่าว
- 4.2 การจัดแบ่งประเภทผู้ประกาศข่าวตามลักษณะการเข้าสู่อาชีพ
- 4.3 การจัดแบ่งประเภทผู้ประกาศข่าวตามภูมิหลังทางการศึกษา
- 4.4 การจัดแบ่งประเภทผู้ประกาศข่าวตามลักษณะการว่าจ้าง

4.1 การจัดแบ่งประเภทผู้ประกาศข่าวตามบทบาทหน้าที่ในการนำเสนอข่าว

การจัดแบ่งประเภทของผู้ประกาศข่าว ตามบทบาทหน้าที่ในการนำเสนอข่าว เป็นแนวคิดของสถานีโทรทัศน์ในประเภทตะวันตก โดยเฉพาะสถานีโทรทัศน์ บีบีซี ของประเทศอังกฤษ และสถานีโทรทัศน์ระดับชาติ 3 ยักษ์ใหญ่ในสหรัฐอเมริกา ได้แก่ ABC CBS และ NBC โดย เรย์ ไวท์ (1990) ได้กล่าวถึงลักษณะการนำเสนอรายการข่าวทางสถานีโทรทัศน์ว่า จำนวนของผู้ประกาศข่าว

ที่จะเป็นผู้นำเสนอข่าวนั้น ไม่มีกฎตายตัวว่าจะต้องมีจำนวนเท่าใด ขึ้นอยู่กับรูปแบบการนำเสนอ และขอบข่ายงานด้านข่าวของสถานีโทรทัศน์นั้น ๆ แต่โดยปกติแล้วบุคลากรข่าวที่มีหน้าที่นำเสนอข่าวประกอบด้วยบุคคล ดังต่อไปนี้

- 4.1.1 ผู้ประกาศข่าวหลัก (Anchorman)
- 4.1.2 ผู้ประกาศข่าวร่วม (Co-Anchor)
- 4.1.3 ผู้รายงานข่าว (News Reporter or Live Reporter)

4.1.1 ผู้ประกาศข่าวหลัก (Anchorman)

จากการศึกษาบรรดาผู้ประกาศข่าวของสถานีโทรทัศน์ทั้ง 6 แห่ง พบว่า ผู้ประกาศข่าวที่มีลักษณะตรงตามคำนิยามและคุณสมบัติของผู้ประกาศข่าวหลักตามที่ได้กล่าวไว้ในเรื่องแนวคิดเกี่ยวกับผู้ประกาศข่าวในบทที่ 2 นั้นนอกจากจะมีลักษณะดังที่กล่าวมาแล้ว ยังพบว่า ผู้ประกาศข่าวหลักจะต้องมีคุณสมบัติพิเศษอีกหลายอย่าง ไม่ว่าจะเป็นต้องเป็นผู้มีความสามารถในการพูดหรือบรรยาย โดยไม่มีสคริปต์ข่าวมาให้แล้ว จะต้องเคยเป็นผู้สื่อข่าวหรือมีประสบการณ์การทำงานด้านข่าวมาก่อน โดยหน้าที่ที่ได้รับมอบหมาย นอกเหนือจากการอ่านข่าว บรรยาย พูดเล่าข่าวดังต่าง ๆ แล้ว ก็ยังต้องทำหน้าที่สัมภาษณ์บุคคลสำคัญ แลกเปลี่ยนในรายการข่าว ซักถามได้ตอบกับผู้รายงานข่าวนอกสถานที่ ต้องสามารถจุดศูนย์กลางประเด็นหรือคำตอบสำคัญจากผู้ถูกสัมภาษณ์ เพื่อนำเสนอต่อผู้ชมด้วยความประทับใจ น่าเสียดายมีพียงอำนาจ ที่จะสะกดให้ผู้ชมเชื่อถือในการนำเสนอข่าว โดยเฉพาะถ้าหากยังมีอายุมากขึ้น ก็ยิ่งแสดงให้เห็นถึงประสบการณ์อันคร่ำหวอด ที่ทำให้เห็นความเป็นมืออาชีพทางด้านโดยตรง

อย่างไรก็ตามเมื่อนำคุณสมบัติและบทบาทหน้าที่ของผู้ประกาศข่าวหลักตามแนวคิดของไฮด์และเรย์ไวท์ มาเปรียบเทียบกับบรรดาผู้ประกาศข่าวของสถานีโทรทัศน์ในประเทศไทย ย่อมเห็นความแตกต่าง โดยเฉพาะในด้านจำนวนสถานีโทรทัศน์ของสหรัฐอเมริกา และสหราชอาณาจักรที่ทั้งเป็นจำนวนมากนับร้อยสถานี รวมทั้งการแบ่งแยกสถานีโทรทัศน์ระดับชาติและสถานี โทรทัศน์ระดับท้องถิ่น ทำให้ภาพของผู้ประกาศข่าวหลักที่จะนำมาเปรียบเทียบกับสถานีโทรทัศน์ไทย จึงได้ภาพที่อาจจะไม่ชัดเจนมากนัก แต่เราสามารถเห็นภาพกว้าง ๆ ในเกณฑ์การจัดแบ่งลักษณะของผู้ประกาศข่าวโทรทัศน์ไทยในประเภทผู้ประกาศข่าวหลักว่า มีกลุ่มผู้ประกาศข่าวที่เข้าข่ายเป็นผู้ประกาศหลักตามเกณฑ์ดังกล่าวดังต่อไปนี้คือ

ตารางที่ 4.1 รายชื่อผู้ประกาศข่าวหลักของสถานีโทรทัศน์ 6 แห่ง

สถานี	ผู้ประกาศข่าวหลัก
ช่อง 3	รัตติยากร ริมตินุ
ช่อง 5	เอ็นดู ศิทธกร, ทรงอภิรักษ์ ถึงท์โต
ช่อง 7	พิชญ นิตถักัด, สุภรัตน์ นาคบุญญา
ช่อง 9	ชัยนันท์ ต้นติวาสะ, พิระพัฒน์ วัฒนาภิรมย์, อรวรรณ กริมวิรัตน์กุล
ช่อง 11	ชูชาติ เทศติแดง
ไอทีวี	เทพชัย หย่อง, กิตติ สิงหาปัด, นารากร ติยาน

จะเห็นได้ว่าจำนวนผู้ประกาศข่าวที่เข้าหลักเกณฑ์ของผู้ประกาศข่าวหลักของสถานีโทรทัศน์แห่งต่าง ๆ ในประเทศไทย มีจำนวนไม่มากนัก ส่วนใหญ่เป็นบุคคลที่ผู้ชมส่วนใหญ่จะรู้จักคุ้นหน้าคุ้นตาเป็นอย่างดี เนื่องจากผู้ประกาศข่าวหลัก มักจะได้รับมอบหมายให้ทำหน้าที่ในข่าวภาคหลัก ซึ่งถือเป็นช่วงเวลาที่ดีที่สุด มีอัตราผู้ชมสูง

นอกจากนี้ยังพบว่า ผู้ประกาศข่าวหลักเหล่านี้ เป็นบุคคลที่ถือว่ามีความเชี่ยวชาญและมีประสบการณ์ว่าหอดในวงการข่าวมานานหลายปี บางคนมีตำแหน่งในกองบรรณาธิการข่าวนอกเหนือจากเจ้าหน้าที่ผู้ประกาศข่าว และส่วนใหญ่เป็นพนักงานประจำของสถานี ยกเว้นผู้ประกาศข่าวหลักของสถานีโทรทัศน์กองทัพบกช่อง 7 ที่ผู้ประกาศข่าวหลัก ไม่ได้เป็นพนักงานประจำ เพราะได้ลาออกไปก่อนหน้านี้อยู่ แต่ยังคงทำหน้าที่เป็นผู้ประกาศข่าวหลักอยู่

สำหรับค่าตอบแทนและเวลาในการปฏิบัติงาน ตามที่ได้กล่าวไว้แล้วว่า ผู้ประกาศข่าวหลักส่วนใหญ่จะเป็นพนักงานประจำของสถานี (ยกเว้นสถานีโทรทัศน์ ในการควบคุมและเป็นของรัฐที่ผู้ประกาศข่าวหลักเป็นข้าราชการประจำและรัฐวิสาหกิจ) ดังนั้นเวลาในการปฏิบัติงานจึงเป็นไปตามกฎระเบียบของสถานี คือ 8 ชั่วโมงเต็ม ส่วนค่าตอบแทน ผู้ประกาศข่าวหลักส่วนใหญ่ นอกจากจะได้รับเงินเดือนประจำแล้ว บางสถานีโทรทัศน์ยังจ่ายค่าตอบแทนการอ่านข่าวในแต่ละภาคข่าวที่ปฏิบัติหน้าที่อีกด้วย ยกเว้นสถานีโทรทัศน์ไอทีวีที่ไม่มีการจ่ายค่าอ่านข่าว โดยอัตราค่าตอบแทนการอ่านข่าวของผู้ประกาศข่าวหลักในแต่ละช่องจะได้รับไม่เท่ากัน ทั้งนี้ขึ้นอยู่กับนโยบาย

ของสถานี สถานีโทรทัศน์ที่เป็นของรัฐจะมีระเบียบการจ่ายเงินค่าตอบแทนการอ่านข่าวน้อยที่สุด เมื่อเปรียบเทียบกับสถานีโทรทัศน์ของเอกชน

4.1.2 ผู้ประกาศข่าวร่วม (Co-Anchore)

ในส่วนของผู้ประกาศข่าวร่วม ในการศึกษาพบว่านอกเหนือจากการเป็นผู้ประกาศข่าวที่ทำหน้าที่ร่วมกับผู้ประกาศข่าวหลัก ในการช่วยทำให้การนำเสนอข่าวเป็นไปอย่างราบรื่นแล้ว ตามความหมายของผู้ประกาศข่าวร่วมดังกล่าว ผู้วิจัยตีความได้ว่าเป็นบุคคลที่ทำหน้าที่รองลงมาจากผู้ประกาศข่าวหลัก และจะมีบทบาทหน้าที่ในการนำเสนอข่าวน้อยกว่าผู้ประกาศข่าวหลัก ดังนั้นผู้ประกาศข่าวร่วมนี้จึงเป็นผู้ประกาศข่าวที่ทำหน้าที่อ่านข่าวตามสคริปต์ข่าวที่กองบรรณาธิการข่าวได้กำหนดมาให้เรียบร้อยแล้วเท่านั้น รวมทั้งการเป็นผู้นำเสนอข่าวในแต่หมวดหมู่ที่ปัจจุบันที่พบว่ารายการข่าวโทรทัศน์ ส่วนใหญ่ในประเทศไทยได้จัดทำเป็นช่วงเวลาการนำเสนอข่าวแต่ละประเภทให้มีความชัดเจนมากยิ่งขึ้น โดยรูปแบบที่นำเสนอบรรดาผู้สื่อข่าวได้จัดทำในลักษณะสำเร็จรูปแล้ว (package) ผู้ประกาศจะมีหน้าที่เพียงอ่านไปรษย์หัวของ package นั้นเพียงอย่างเดียว ผู้วิจัยจึงเรียกผู้ประกาศข่าวร่วมในที่นี้ว่า ผู้นำเสนอข่าว (News Presenter)

นอกจากนี้คือคิดผู้ประกาศข่าวของสถานีโทรทัศน์ไทยทีวีสีช่อง 3 ที่มีประสบการณ์ว่า หวาดในงานข่าว เอกชัย สมบูรณ์เจริญ ได้ให้คำนิยามของลักษณะผู้นำเสนอข่าว (News Presenter) ว่า คือ บุคคลที่อ่านข่าวหรือนำเสนอข่าว ตามที่ผู้สื่อข่าวหรือผู้ผลิตข่าวของสถานีได้จัดทำเป็นสคริปต์ข่าวมาให้เรียบร้อยแล้ว หรือจัดทำเป็นสตู๊ปข่าวหรือสารคดีเชิงข่าว ที่ได้เขียนไปรษย์หัวของสตู๊ปข่าวขึ้นนั้นไว้เรียบร้อยแล้ว โดยผู้ประกาศข่าวประเภทนี้จะสวมบทบาทผู้นำเสนอให้น่าสนใจ โดยใช้ลีลา น้ำเสียง และการแสดงออกที่เป็นธรรมชาติ โดยเน้นว่าจะต้องเป็นบุคคลที่มีรูปร่างหน้าตา ดึงดูดผู้ชม บุคลิกภาพที่ดี เสื้อผ้าเครื่องแต่งกายมีความทันสมัยดูดี อ่านออกเสียงภาษาไทยชัดเจน ถูกต้องตามอักขระ และมีน้ำเสียงนุ่มนวลชวนฟัง

หน้าที่และความรับผิดชอบของผู้ประกาศข่าวร่วมหรือผู้นำเสนอข่าว

หน้าที่ของผู้ประกาศข่าวร่วมหรือผู้นำเสนอข่าว นอกจากจะทำหน้าที่อ่านข่าวร่วมกับผู้ประกาศข่าวหลักแล้ว ยังทำหน้าที่เป็นผู้นำเสนอข่าวในช่วงต่าง ๆ หรือในแต่ละหมวดหมู่ที่ทางสถานีจัดทำไว้ เช่น ช่วงชีพจรข่าวของสถานีโทรทัศน์ไทยทีวีสีช่อง 3 ซึ่งนำเสนอโดย สุทธิพงษ์

ตัดพิทักษ์กุล ช่วงเมืองไทยวันนี้ นำเสนอโดย พรหมพร ยูะเวศ ช่วงข่าวสถานการณ์เด่น นำเสนอ โดยจินดาวัฒน์ เจริญชัยชนะ และนิธิพร มั่นนาค เป็นต้น ส่วนสถานีโทรทัศน์กองทัพบกช่อง 5 มี ช่วงข่าวพยากรณ์อากาศ นำเสนอโดย ณัฐภพ ศิริวงษ์ ข่าวบันเทิง นำเสนอโดย วลัยลักษณ์ คำรงค์- มงคลกุล สถานีโทรทัศน์กองทัพบกช่อง 7 มีช่วงสะเก็ดข่าว นำเสนอโดย ถัดคมถ วรกุล ช่วงข่าว กีฬา นำเสนอโดย เอกชัย นพจินดา (เสียชีวิตแล้ว) ศรสุวรรณ ภู่วิจิต ช่วง ข่าวเด็ด นำเสนอโดย อินทิวา นาทองบ่อ สถานีโทรทัศน์ไทยทีวีสีช่อง 9 อ.ส.ม.ท. ช่วงข่าวต่างประเทศ โดย กิติมา ณ กลาง ช่วงข่าวกีฬา นำเสนอโดย ภิเศก ศรีสวัสดิ์ สถานีโทรทัศน์แห่งประเทศไทยช่อง 11 มีช่วง ข่าวกีฬา นำเสนอโดย กิตติศักดิ์ ตู้ทอง และสถานีโทรทัศน์ไอทีวี มีช่วงข่าวกีฬา นำเสนอโดย เกื้อกุล นุคเวช ช่วงข่าวเศรษฐกิจ นำเสนอโดย ศรีอัยฟ้า ใสศุคนธ์ทิพย์

จากคุณสมบัติและลักษณะการนำเสนอข่าวในหมวดหมู่หรือในแต่ละช่วงต่าง ๆ ตามที่ ได้ยกตัวอย่างมาข้างต้น สามารถสรุปถึงบทบาท หน้าที่ของผู้นำเสนอข่าวได้ดังต่อไปนี้

1. มีหน้าที่อ่านข่าวตามที่สคริปต์ข่าวได้เขียนมาให้เสร็จเรียบร้อย โดยไม่ผิดเพี้ยนหรือ อาจแก้ไขสคริปต์ข่าวได้เพียงเล็กน้อย เพื่อให้การอ่านรื่นไหลเป็นธรรมชาติ
2. หากกรณีผู้สื่อข่าวจัดทำเป็นสื่อบันทึกข่าวที่ผลิตเสร็จเรียบร้อยแล้วก็จะทำหน้าที่อ่านเพียง เฉพาะช่วงไปรษณีย์ข่าวชิ้นนั้น โดยให้มีลักษณะที่เป็นการนำเสนอที่ต้องแสดงออกทั้งลีลา ท่าทาง ใบหน้า รวมทั้งอารมณ์ความรู้สึก รวมไปถึงสื่อบันทึกข่าวชิ้นนั้นด้วย เพื่อให้ผู้ชมเกิดความ ประทับใจ
3. จะต้องสรรหาคำพูดหรือวิธีการในการนำเสนอข่าว ให้มีลีลาและเอกลักษณ์เฉพาะ ตัวเพื่อดึงดูดผู้ชมให้สามารถสนใจติดตามชมข่าวหรือสื่อบันทึกข่าวที่เป็นผู้นำเสนอโดยให้อยู่ในขอบเขต ของความเหมาะสมกับสังคมไทยด้วย
4. จะต้องตรวจตราและทบทวนสคริปต์ข่าวที่จะอ่านออกอากาศทุกข่าว หากกรณีพบ ความผิดพลาดจะได้แก้ไขให้ทันท่วงที รวมทั้งจะต้องแบ่งวรรคตอนสคริปต์ข่าวให้อ่านได้ง่าย
5. จะต้องทำงานประสานกับผู้ประกาศข่าวหลักให้รับส่งโยนข่าว อย่างรื่นไหลเป็น ธรรมชาติที่ดูเหมือนไม่มีความขัดแย้งใด ๆ เกิดขึ้น
6. จะต้องเรียนรู้และทำความเข้าใจกับอุปกรณ์และเครื่องมือ รวมทั้งเทคนิคต่าง ๆ ของ โทรทัศน์ เช่น มุมกล้อง การเคลื่อนไหวของกล้องโทรทัศน์ การใช้อุปกรณ์ประกอบการนำเสนอข่าว

ไมโครโฟน ถ้วยฉันทน์มือต่าง ๆ รวมทั้ง พรอมท์เตอร์ (Prompter) เป็นต้น เพราะอุปกรณ์เครื่องมือเหล่านี้จะช่วยให้การนำเสนอข่าวออกมาสมบูรณ์แบบนอกเหนือจากคำพูดและการแสดงออกแล้ว

ปัจจุบันหน้าที่ของผู้ประกาศข่าวร่วมหรือผู้นำเสนอข่าว นอกจากจะได้กล่าวถึงหน้าที่ต่าง ๆ ตามข้างต้นแล้ว ผู้นำเสนอข่าวยังมีภารกิจที่จะต้องออกไปปฏิบัติหน้าที่เป็นผู้สื่อข่าว จัดทำสตูปีข่าวหรือสารคดีเชิงข่าวความหัวข้อที่ตนเองสนใจหรือกองบรรณาธิการมอบหมายให้ด้วย หลังจากนั้นจึงเขียนบทข่าวติดต่อภาพ ลงเสียงในสตูปีข่าว เพื่อออกอากาศต่อไป ซึ่งภารกิจดังกล่าว จากการศึกษาพบว่าเกิดขึ้นในแทบสถานีโทรทัศน์ทุกแห่ง อย่างไรก็ตาม อีกบทบาทหน้าที่หนึ่งของผู้นำเสนอข่าว อาจจะคล้าย ๆ กับการทำหน้าที่ของผู้ประกาศข่าวหลัก นั่นคือ การได้มีโอกาสสัมภาษณ์บุคคลที่กำลังอยู่ในความสนใจของเหตุการณ์ข่าวขณะนั้นหรือนักวิชาการ ผู้เชี่ยวชาญสาขาต่าง ๆ เพื่อออกอากาศในรายการข่าว ช่วงที่ตนเองรับผิดชอบอยู่ ซึ่งในประเด็นนี้แสดงให้เห็นว่าบทบาทหน้าที่ของผู้นำเสนอข่าว มิใช่จะเป็นเพียงผู้ที่อ่านข่าวตามสคริปต์ที่จัดทำมาแล้วหรือเป็นผู้นำเสนอแต่เพียงอย่างเดียว ยังต้องทำหน้าที่ของผู้ประกาศข่าวหลักด้วย

นอกจากนี้ในการปฏิบัติภารกิจแต่ละวันของผู้นำเสนอข่าว ในการศึกษาพบว่าผู้นำเสนอข่าวเหล่านี้จะมีหน้าที่ในการตรวจตรา เช็คความเคลื่อนไหวของข่าวและเหตุการณ์ต่าง ๆ ที่ตัวเองรับผิดชอบจากแหล่งข่าวต่าง ๆ หรือหนังสือพิมพ์ จากนั้นจะใช้เวลาในการแต่งหน้า ทำคม และตรวจเช็คสคริปต์ข่าวที่จะนำเสนอออกอากาศ โดยเฉพาะการตรวจสอบคำอ่านที่ยาก เช่น กรมวังราชสำนัก หรือการตรวจสอบประเด็นข่าวกับผู้สื่อข่าวที่ไปจัดทำข่าวดังกล่าวมา หากพบคำผิดหรือคำพูดที่ต้องแก้ไขก็จะดำเนินการก่อนการออกอากาศ ซึ่งภารกิจและหน้าที่ดังกล่าวถือเป็นสิ่งสำคัญที่ผู้นำเสนอข่าวทุกคนให้ความสนใจ

"จะมีช่วงเวลาที่ย่อสคริปต์ก่อน ก็จะรับสคริปต์มานั่งอ่าน ก็จะมาทำเครื่องหมายในช่วงจังหวะที่เว้นวรรค บางทีเจอข่าวยาก เช่น ข่าวในราชสำนัก ก็ต้องไปหาผู้รู้มาบอกว่าย่านอย่างไร และตลอดวันนั้น ก็จะต้องอ่านหนังสือพิมพ์และดูข่าวช่องอื่นไปด้วย เพราะข่าวไม่ต่างกัน และต้องเตรียมอ่านไปรยหัวที่จะไว้ใช้ในออ ได้คิว นั่นสำคัญที่สุด เพราะมันเป็นส่วนแรกที่จะไปรยหัว มันเหมือนข่าวพาดหัว ถ้าเราอ่านผิดมันจะทำให้จิตใจเรรวนไปทั้งข่าวเลย และผลอ ๆ ผิดข่าวแรกก็จะผิดกันไปทั้งชั่วโมงของการอ่านข่าว ออได้คิวจึงสำคัญ บางคมพิมพ์ผิด หรือเว้นวรรคผิด เมื่ออ่าน

ไปก็จะไร้ที่ไป เพราะอาจมีบ้างที่พิมพ์ผิดมาเช่นชื่อผิด นามสกุลผิด หรือสถานที่บางที่อาจหายไป
1 พารากราฟ เราก็ต้องรีไรท์ก่อน (วลัยลักษณ์ คำรงค์มงคลกุล, สัมภาษณ์, 18 ก.ค. 2542)

จากคุณสมบัติและบทบาทหน้าที่ของผู้นำเสนอข่าว ตามที่ได้กล่าวมาข้างต้น ทำให้พบว่า
มีกลุ่มผู้ประกาศข่าวที่เข้าหลักเกณฑ์ประเภทผู้นำเสนอข่าวดังต่อไปนี้

ตารางที่ 4.2 รายชื่อผู้นำเสนอข่าวของสถานีโทรทัศน์ 6 แห่ง

สถานี	ผู้นำเสนอข่าว
ช่อง 3	จินดารัตน์ เจริญชัยชนะ, นิธิพร มั่นนาค, พรหมพร ภูเวก, พิมพ์วรรณ ศุภยางค์, อริปริยา หุ่นศาสตร์, พัชรศรี เบญจมาศ, นัจฉรินทร์ พฤษไพบูรณ์, ธิดารัตน์ เจริญชัยชนะ, นวนันท์ บำรุงพฤษ, ตาธิด กรีกุล, ธัญญา วงศ์นาค
ช่อง 5	ทวินันท์ คงคราญ, วลัยลักษณ์ คำรงมงคลกุล, ปฏิมากร ใจอ่อน, ดวงกมล เทวพิทักษ์, มาธิณี เผ่าจรรย์, กิตติวดี จันทร์น้อย, ปาริชาติ ไวกวี, นันทลักษณ์ นาคะโฆมิตตกุล, เหมือนฝัน ปรินาจารย์, ณัฐภ ศิริวงษ์, จิตพันธ์ วงษ์ไทย, กัญชาชาติ เกษมสันต์ ณ อุบลฯ, พิมพ์ฉวี เบญจพันธ์, พรหมพร จุกกะทัตพะ, ฐิตินันท์ วัฒนุชชา, สุทธิวรรณ ช่วยบำรุง
ช่อง 7	ศรสุวรรณค์ ภูวิจิตร, ศศิณา วิมุตตานนท์, วราพร ทิพพาเสถียร, หนึ่งฤดี อิทรไมตรี, สัตตกมล วรกุล, อินทรา นาทองบ่อ, รัชชก ชนาคุณ, วีระศักดิ์ นิติกถัก, ชราวณีน พงจินดา, จรณชัย ศัตยพงษ์, ณัฐพล วรรณสุต
ช่อง 9	เกวณีน กังวาลธนวัตร, กิตติมา ณ ถาง, ตถาวรัตน์ ดาวศิริ, จารุจิต นวพันธ์, อลิศรา กำธรเจริญ, พัชระ สารพิมพ์, ภศพงษ์ สายประเสริฐ, รุ่งทิพย์ เลติมวัฒนา
ช่อง 11	ไสมอุษา บุรณะเหตุ, รุ่งนภา กมลนรนาถ, อโนทัย อุดมศิลป์, ขวัญใจ ธรรมพิงค์, รัชฎา ตรงดี, ขนิษฐา วงศ์นาค, วัชรภรณ์ วิรุฬผล, สุขมา บุญยะกร, จิราพูน ถิ่นวณิชรัตน์, สุพัชรินทร์ โพธิ์ทองนาค, รณฤทธิ บุญพรหม

สถานี	ผู้นำเสนอข่าว
ไอทีวี	สายสวรรค์ ขยันยิ่ง, ธนวรรณ เตโชธำรง, วราภรณ์ สมพงษ์, บุญฤดี งามศัพท์ศิลป์, เบญจวรรณ ยันตพร, สร้อยฟ้า โอตุคนธ์ทิพย์, กฤษฏิน สุวรรณบุปผา, วีระเทพ จตุรภัทร, อภิรักษ์ หาญนิชิตวนิช, เกื้อกูล นุดเวช

จะเห็นได้ว่า จำนวนผู้ประกาศข่าวที่เข้าหลักเกณฑ์ของผู้นำเสนอข่าวของสถานีโทรทัศน์แห่งต่าง ๆ ในประเทศไทย มีจำนวนมาก แต่มีผู้นำเสนอข่าวเป็นส่วนน้อยที่ผู้ชมจะรู้จักคุ้นเคย เนื่องจากปริมาณที่มีจำนวนมาก ประกอบกับผู้นำเสนอข่าวเหล่านี้มักจะได้อ่านหรือนำเสนอข่าวในช่วงเวลาสั้น ๆ หรือในช่วงภาคสั้น ช่วงต้นชั่วโมงของสถานี ที่มีจำนวนผู้ชมไม่มากนัก ในขณะที่มีผู้นำเสนอข่าวบางส่วนได้ทำหน้าที่ในช่วงภาคค่ำหรือช่วงภาคหลักของสถานี โดยเฉพาะในช่วงข่าวที่มีผู้นิยม เช่น ข่าวกีฬา ก็จะได้รับ ความสนใจหรือเป็นที่รู้จัก คุ้นเคยของผู้ชม

อย่างไรก็ตาม ในการศึกษาพบว่า ผู้ประกาศข่าวร่วมหรือ ผู้นำเสนอข่าวเหล่านี้บางครั้งต้องทำหน้าที่คล้ายกับผู้ประกาศข่าวหลักด้วย เช่น กรณีที่ผู้ประกาศข่าวหลักลา หรือมีเวรหยุด หรือกรณีที่เกิดเหตุการณ์สำคัญเป็นการด่วนที่จะต้องนำเสนอรายงานสดจากผู้สื่อข่าวในพื้นที่เกิดเหตุ ดังนั้นบทบาทของผู้นำเสนอข่าวเหล่านี้ก็จะเปลี่ยนไป โดยต้องทำหน้าที่ทั้งในการเล่าเรื่องสรุปเหตุการณ์ รวมทั้งต้องทำหน้าที่ร่วมกับผู้รายงานข่าว หรือผู้สื่อข่าว โดยผ่านการถ่ายทอดสด หรือการรายงานทางโทรศัพท์ด้วย

สำหรับเวลาในการปฏิบัติงาน โดยส่วนใหญ่ผู้นำเสนอข่าวมักจะเป็นพนักงานของสถานี ดังนั้นเวลาการปฏิบัติงานจึงเป็นไปตามกฎระเบียบของสถานี แต่มีผู้นำเสนอข่าวบางส่วนที่ไม่ได้เป็นพนักงานของสถานี จึงมาปฏิบัติหน้าที่เฉพาะมาอ่านข่าวเพียงอย่างเดียว ส่วนค่าตอบแทนการอ่านข่าว ก็เช่นเดียวกับผู้ประกาศข่าวหลัก คือ นอกจากจะได้รับเงินเดือนประจำแล้ว บางสถานียังจ่ายค่าตอบแทนในการอ่านข่าวในแต่ละภาคข่าวที่ปฏิบัติงานด้วย ยกเว้นผู้นำเสนอข่าวของสถานีโทรทัศน์ ไอทีวี ที่ไม่มีการจ่ายค่าตอบแทนการอ่านข่าว

4.1.3 ผู้รายงานข่าว (News Reporter)

ในส่วนของผู้รายงานข่าวนั้น จากการศึกษาพบว่า สถานีโทรทัศน์ทั้ง 6 แห่ง มักจะมอบหมายให้ผู้สื่อข่าวสายต่าง ๆ ของสถานีเป็นผู้รับผิดชอบ เช่นเดียวกับแนวความคิดของสถานีโทรทัศน์ในสหรัฐอเมริกา ซึ่งผู้ประกาศข่าวส่วนใหญ่ ไม่ว่าจะเป็นผู้ประกาศข่าวหลัก ผู้ประกาศข่าวร่วม หรือผู้นำเสนอข่าวมากจากผู้สื่อข่าว ในขณะที่สถานีโทรทัศน์บางแห่งจะแยกตำแหน่งหน้าที่ของผู้ประกาศข่าวกับผู้สื่อข่าวอย่างชัดเจน โดยเฉพาะสถานีโทรทัศน์ไทยทีวีสี ช่อง 3 จะมอบหมายให้ผู้ประกาศข่าวที่สถานีคัดเลือกเข้ามาเพื่อทำหน้าที่ผู้ประกาศข่าวโดยตรง เป็นผู้รายงานข่าว โดยไม่เปิดโอกาสให้ผู้สื่อข่าวทำหน้าที่เป็นผู้รายงานข่าวดังเช่น สถานีโทรทัศน์ช่องอื่น ๆ

ปัจจุบันสถานีโทรทัศน์ส่วนใหญ่จะให้ความสำคัญกับการรายงานข่าวนอกสถานที่อย่างมาก โดยเฉพาะกรณีเกิดเหตุการณ์สำคัญ หรืออุบัติเหตุต่าง ๆ เช่น เหตุเพลิงไหม้ในตึกสูงในโรงแรม เหตุการณ์ตึกถล่ม วิกฤตการณ์น้ำท่วม เหตุการณ์นักศึกษาพม่าบุกยึดสถานทูต กองกำลังกระหริ่ง ก๊อตอาร์มีบุกยึดโรงพยาบาลราชบุรี การมอบตัวของผู้ต้องหาคนสำคัญ การพิจารณาตัดสินคดีสำคัญ เป็นต้น สถานีโทรทัศน์ก็จะถ่ายทอดสดภาพเหตุการณ์ที่เกิดขึ้นโดยทันที และยังรายงานความคืบหน้าของเหตุการณ์เข้ามาทุกกระยะอย่างใกล้ชิด นอกจากนี้ยังรวมไปถึงเหตุการณ์ทางการเมือง เช่น การลงคะแนนเสียงเลือกตั้งต่าง ๆ การจัดตั้งคณะรัฐมนตรี การประชุมสภาผู้แทนราษฎร การอภิปรายไม่ไว้วางใจรัฐบาล

ดังนั้นบุคคลที่จะได้รับมอบหมายให้เป็นผู้รายงานข่าว มักจะเป็นผู้สื่อข่าวที่รับผิดชอบสายงานเฉพาะด้านที่เกิดเหตุการณ์ข่าวนั้น เช่น ข่าวการประชุมรัฐสภา กองบรรณาธิการก็จะมอบหมายให้ผู้สื่อข่าวสายการเมือง ข่าวอุบัติเหตุ เหตุเพลิงไหม้ เหตุการณ์ที่เกิดฉุกเฉิน ก็จะเป็นหน้าที่ของผู้สื่อข่าวสายอาชญากรรม หรือข่าวการประชุมธนาคารโลก การประชุมสุดยอดผู้นำอาเซียน การประชุมองค์ก๊อต จะเป็นหน้าที่ของผู้สื่อข่าวสายเศรษฐกิจ เป็นต้น

หน้าที่และความรับผิดชอบของผู้รายงานข่าว

โดยปกติผู้รายงานข่าวมักจะปฏิบัติหน้าที่ด้วยการเป็นผู้สื่อข่าว ในสายข่าวต่าง ๆ อยู่แล้ว และในส่วนของสายข่าวการเมือง สถานีโทรทัศน์มักจะถ่ายทอดการรายงานข่าว เช่น การประชุมคณะรัฐมนตรี จากทำเนียบรัฐบาล หรือการประชุมสภาผู้แทนราษฎรจากรัฐสภา เป็นประจำ สัปดาห์อยู่แล้ว หากกรณีเกิดเหตุการณ์สำคัญ เช่น การประชุมองค์ก๊อต ที่ประเทศไทยเป็นเจ้าภาพ

หรือการแถลงข่าวเกี่ยวกับการประชุมเพื่อแก้ปัญหาวิกฤตเศรษฐกิจที่สำคัญ ซึ่งเป็นความรับผิดชอบของสายข่าวเศรษฐกิจ ก็จะจัดวางตัวบุคคลโดยให้ผู้สื่อข่าวสายเศรษฐกิจ หรือผู้ประกาศข่าวไปทำหน้าที่เป็นผู้รายงานข่าว และกรณีมีเหตุการณ์ฉุกเฉินที่ไม่มีใครคาดคิด ภัยพิบัติต่าง ๆ จึงเป็นหน้าที่ของสายข่าวอาชญากรรม

แต่ในการศึกษาพบว่า สถานีโทรทัศน์บางแห่งมีการมอบหมายให้ผู้ประกาศข่าวทำหน้าที่เป็นผู้รายงานข่าว ในขณะที่ผู้สื่อข่าวมีหน้าที่เป็นผู้หาข้อมูล เขียนข่าว และเรียบเรียงให้ผู้ประกาศข่าวทำหน้าที่เป็นผู้รายงานข่าวหรือเหตุการณ์แทน

กล่าวโดยสรุปแล้ว หน้าที่และความรับผิดชอบที่สำคัญของผู้รายงานข่าวคือ จะต้องบอกเล่าเหตุการณ์ที่เกิดขึ้นในทุกขณะให้ผู้ชมได้ทราบข้อเท็จจริง รายละเอียด และข้อมูลทุก ๆ ด้าน ด้วยการรายงานที่เป็นธรรมชาติ คำพูดที่ชัดเจน มีความเข้าใจในข่าวและเหตุการณ์นั้นอย่างแท้จริง และจะต้องหาแง่มุมหรือประเด็นใหม่ ๆ มานำเสนอตลอดระยะเวลาของการรายงานด้วย

คุณสมบัติและบทบาทหน้าที่ของผู้รายงานข่าว ตามที่ได้กล่าวมาข้างต้น ทำให้พบว่ามีกลุ่มผู้ประกาศข่าวที่เข้าหลักเกณฑ์ ประเภทผู้รายงานข่าว ดังต่อไปนี้

ตารางที่ 4.3 รายชื่อผู้รายงานข่าวของสถานีโทรทัศน์ 6 แห่ง

สถานี	ผู้รายงานข่าว
ช่อง 3	นิธินาฏ ราชนิยม, ทรงศรม์ มณีชาติศรี, ชาญชัย กายสิทธิ์, นลรวัช พรหมจินดา
ช่อง 5	บุญรอด ท้วศรี, ศิริพร อุ่นจิโน, อภินันท์ อภิชาติศรี, เสาวภา แปลงประสพโชค, ศราวุธ พุทธคุณ, จิตินันท์ วัฒนุชา
ช่อง 7	วิชรภรณ์ ปราบทอง, สมโภช ไตรภักษา, วิรัตน์ นุตเวช, วรณพร จารุพัฒน์, มนัสวรรณ หลินพันธุ์, พัชรินทร์ สุวรรณวงศ์, ประเสริฐ อิงคมนตรี, สุภาพชาย บุตรจันทร์
ช่อง 9	ภิเชก ศรีสวัสดิ์, วราภรณ์ เจริญพาณิชย์, อนัญญา ตั้งใจตรง, ลือฤทธิ์ ลือกิจนา, วชิรภรณ์ กิดดิ๊กอง, มารยาท เซอประบูร, วีระศักดิ์ ขอบเขต, สมชาย แก้วเกิด, สุภางค์ จินะสุยานนท์, ลักษณ์สุดา รักษากิจ

สถานี	ผู้รายงานข่าว
ช่อง 11	ชาดา สมบูรณ์ผล, กติณณา ฤกษ์นันท์, ปรีชากร โพธิ์ทอง, สุจิตรา อรุณ ไฉ
ไอทีวี	ตรงพร อิศววิไล, ภัทราพรณ์ ตั้งษ์พวงทอง, วิศาล คิลกวนิช, ก่อเขต จันเลิศลักษณ์, จอม เพชรประดับ, กรุณา บัวคำศรี, สุทธาสนี หาญทองชัย

จะเห็นได้ว่า จำนวนผู้ประกาศข่าวที่เข้าหลักเกณฑ์ผู้รายงานข่าวของสถานีโทรทัศน์แห่งต่าง ๆ ยังมีจำนวนไม่มากนัก เมื่อเทียบกับจำนวนของผู้นำเสนอข่าว ผู้รายงานข่าวเหล่านี้ส่วนใหญ่ทำหน้าที่เป็นผู้นำเสนอข่าว และผู้สื่อข่าวด้วย ผู้รายงานข่าวส่วนใหญ่ยังไม่มีชื่อเสียงเป็นที่คุ้นเคยของผู้ชม แต่ก็มีบางคนที่เป็นที่รู้จัก และผู้ชมให้ความนิยม

สำหรับเวลาในการปฏิบัติงานส่วนมากแล้ว ผู้รายงานข่าวทุกคนจะเป็นพนักงานประจำของสถานี ดังนั้นเวลาในการปฏิบัติงานจึงเป็นไปตามกฎระเบียบของสถานี ส่วนค่าตอบแทนในการรายงานข่าว ก็จะได้รับตามภาคข่าวที่ออกอากาศ แต่บางสถานีโทรทัศน์ เช่น ไอทีวี ก็ไม่จ่ายค่าตอบแทนการรายงานข่าว นอกจากการจ่ายค่าล่วงเวลา และเบี้ยเลี้ยงเป็นรายวัน

4.2 การจัดแบ่งประเภทผู้ประกาศข่าวตามลักษณะการเข้าสู่อาชีพ

การแบ่งผู้ประกาศข่าวตามการพัฒนาทางอาชีพนี้ เป็นความพยายามในการทำความเข้าใจถึงลักษณะของผู้ประกาศข่าวโทรทัศน์อีกมิติหนึ่ง นอกเหนือจากการศึกษาในเรื่องลักษณะบทบาทหน้าที่ในการนำเสนอข่าว โดยสามารถแบ่งประเภทของผู้ประกาศข่าวตามการพัฒนาทางอาชีพได้ 3 ประเภทคือ

- 4.2.1 ผู้ประกาศข่าวที่เข้ามาทำอาชีพผู้ประกาศข่าวโดยตรง
- 4.2.2 ผู้ประกาศข่าวที่มีอาชีพอื่น ก่อนจะมีอาชีพผู้ประกาศข่าว
- 4.2.3 ผู้ประกาศข่าวที่มีอาชีพผู้สื่อข่าวมาก่อน

4.2.1 ผู้ประกาศข่าวที่เข้ามาทำอาชีพผู้ประกาศข่าวโดยตรง

ผู้ประกาศข่าวประเภทนี้ หมายถึง การที่สถานีโทรทัศน์ประกาศรับสมัครและผ่านการคัดเลือกเข้ามาทำหน้าที่ผู้ประกาศข่าวประเภทต่าง ๆ ตามที่ได้ผู้วิจัยได้จัดแบ่งประเภทไว้ตามบทบาทหน้าที่การนำเสนอข่าว เช่น ผู้ประกาศข่าวหลัก ผู้นำเสนอข่าว และผู้รายงานข่าว

คุณสมบัติของผู้ประกาศข่าวประเภทที่เข้ามาทำอาชีพผู้ประกาศข่าวโดยตรง

ลักษณะของผู้ประกาศข่าวที่เข้ามาทำอาชีพผู้ประกาศข่าวโดยตรง จะอยู่ที่การเข้ามาสู่ตำแหน่งผู้ประกาศข่าวของสถานีซึ่งได้เปิดรับสมัคร สรรหา บุคคลที่จะเข้ามาทำหน้าที่นี้โดยไม่ได้ผ่านตำแหน่งหน้าที่อื่น ๆ ในสถานีโทรทัศน์มาก่อน

หน้าที่และความรับผิดชอบ

โดยทั่วไปแล้ว ผู้ประกาศข่าวประเภทนี้มักจะได้รับการมอบหมายให้ทำหน้าที่ผู้ประกาศข่าวประเภทต่าง ๆ ทั้งผู้ประกาศข่าวหลัก ผู้นำเสนอข่าว และผู้รายงานข่าว ซึ่งจะขึ้นอยู่กับนโยบายของสถานีโทรทัศน์ว่า จะคัดเลือกให้ผู้ประกาศข่าวที่เข้ามาทำอาชีพผู้ประกาศข่าว โดยตรงนี้รับผิดชอบหรือจัดอยู่ในลักษณะผู้ประกาศข่าวประเภทใด

บรรดาผู้ประกาศข่าว ประเภทที่เข้ามาทำอาชีพผู้ประกาศข่าวโดยตรงนี้ เราสามารถพบอยู่ในสถานีโทรทัศน์แทบทุกช่อง ดังต่อไปนี้

ตารางที่ 4.4 รายชื่อผู้ประกาศโดยตรง

สถานี	ผู้ประกาศโดยตรง
ช่อง 3	รัตติยากร ริมตินุ, จินดารัตน์ เจริญชัยชนะ, นิธิพร มั่นนาค, พิมถรรณ ศุภยางค์, อรปรีชา หุ่นศาสตร์, พัชรศรี เบญจมาศ, นิธินาฏ ราชนิยม, ชาญชัย กายทิพย์, นลธวัช พรหมจินดา, ทิทธิชาติ บุญมานนท์, นัจนันท์ พฤกษ์ไพบูรณ์, นวนันท์ บำรุงพฤกษ์, ธิคารัตน์ เจริญชัยชนะ, ดร.สรณ์ มณีชาติศรี, อภิญาญา เจริญวงศ์, ชุติมา รอคอยู่สุข

สถานี	ผู้ประกาศโดยตรง
ช่อง 5	ปฏิมาภรณ์ ใจอ่อน, วลัยลักษณ์ คำรงมงคลกุล, ปาริชาติ ไวกวี, ศศิ ศรีธธา, อัมพร บุญประเสริฐ, เบญจมาศ มาจำเนียร, พรภัทร เพ็ญพาส
ช่อง 7	หนึ่งฤดี อินทรโมลี, อินทิรา นาตองบ่อ, พัชรินทร์ สุวรรณวงศ์, ฉัชกานต์ สวรรยาธิปิตย์, ศศิณา วิภูษาดานนท์, ผกมาศ สหศิษฐ์กุล
ช่อง 9	เกวณีน กังวาลธนวัตร, อติสรา กำธรเจริญ, รุ่งทิพย์ เฉลิมวัฒนา
ช่อง 11	ศุพัชรินทร์ โพธิ์ทองนาค, สุขมาต บุญยะกร, กิดติศักดิ์ ผู้ทอง, ขนิษฐา วงศ์นาค, รุ่งนภา กมลนรนาถ, ขวัญใจ ธรรมพิงค์, รัชฎา ตรงดี, อโนทัย อุดมศิลป์, วิชราภรณ์ วิรุฬหผล, นิตินันท์ พันทวี
ไอทีวี	นารากร ดิษายน, สายสวรรค์ ขยันยิ่ง, วราภรณ์ สมพงษ์

จากข้อมูลข้างต้น ประเภทของผู้ประกาศข่าวที่เข้ามาทำอาชีพผู้ประกาศข่าวโดยตรง จะเห็นว่า สถานีโทรทัศน์ไทยทีวีสีช่อง 3. มีผู้ประกาศข่าวประเภทดังกล่าวเป็นจำนวนมากที่สุด และ สถานีโทรทัศน์ ไอทีวี มีผู้ประกาศข่าวประเภทนี้น้อยที่สุด ในส่วนของสถานีโทรทัศน์ไทยทีวีสีช่อง 9 อ.ส.ม.ท. พบว่า สถานีจะไม่มีตำแหน่งผู้ประกาศข่าวโดยตรง แต่จะใช้ตำแหน่งผู้สื่อข่าวที่มีหน้าที่ในการอ่านข่าวแทน สำหรับสถานีโทรทัศน์แห่งประเทศไทยช่อง 11 เช่นกัน จะไม่มีตำแหน่งผู้ประกาศข่าว แต่จะเรียกว่าตำแหน่งเจ้าหน้าที่กระจายเสียง ส่วนสถานีโทรทัศน์กองทัพบกช่อง 5 นั้น ผู้ประกาศข่าวส่วนใหญ่จะไม่ยอมใช้ตำแหน่งดังกล่าวแต่จะไปใช้ตำแหน่งผู้สื่อข่าวแทน เนื่องจากการเรียกชื่อตำแหน่งจะส่งผลต่อการรับเงินค่าตอบแทนการอ่านข่าว หากบุคคลใดมีตำแหน่งผู้ประกาศข่าว จะได้รับเงินค่าตอบแทนอ่านข่าวน้อยกว่าผู้ที่มีตำแหน่งเป็นผู้สื่อข่าว

4.2.2 ผู้ประกาศที่มีอาชีพอื่นก่อนที่จะมีอาชีพผู้ประกาศข่าว

ผู้ประกาศข่าวประเภทนี้ หมายถึง การที่บุคคลที่จะเข้ามาทำตำแหน่งหน้าที่อื่น ก่อนที่จะได้รับการคัดเลือกให้มาทำหน้าที่เป็นผู้ประกาศข่าวของสถานี

คุณสมบัติของผู้ประกาศข่าวที่มีอาชีพอื่นก่อนที่จะมีอาชีพผู้ประกาศข่าว

ลักษณะของผู้ประกาศข่าวประเภทนี้ มักจะได้รับการคัดเลือกจากผู้บริหารสถานีที่เล็งเห็นคุณสมบัติที่มีความเหมาะสมว่าจะเป็นผู้ประกาศข่าวได้ โดยการพิจารณาจากคุณสมบัติรูปร่างหน้าตาที่มีความสวยงาม สะอาดตา การพูดคุย รวมทั้งความสามารถด้านอื่น ๆ ที่ผู้ที่มีอำนาจในการคัดเลือก เห็นว่าบุคคลผู้นั้นมีความเหมาะสมกับการทำหน้าที่ผู้ประกาศข่าว โดยเฉพาะคุณสมบัติที่ผู้ประกาศข่าวเหล่านี้ได้รับการคัดเลือกให้เข้ามาทำหน้าที่ผู้ประกาศข่าว มักจะเป็นผู้ที่มีหน้าตาสวยงาม หรือเป็นผู้ที่มีชื่อเสียงเป็นที่รู้จักของประชาชนทั่วไปมาก่อน และมีอาชีพที่ไม่เกี่ยวข้องกับวงการข่าว เช่น เคยมีอาชีพเป็น คารา นักร้อง นางงาม พิธีกรรายการโทรทัศน์ นักวิชาการ เป็นต้น

หน้าที่และความรับผิดชอบ

โดยทั่วไปแล้ว ผู้ประกาศข่าวประเภทนี้ มักได้รับการมอบหมายให้ทำหน้าที่ผู้ประกาศข่าวประเภทผู้นำเสนอข่าว (News Presenter) เนื่องจากมีคุณสมบัติเหมาะสมกับหน้าที่และความรับผิดชอบ ซึ่งตรงกับคุณสมบัติของผู้ประกาศข่าวประเภทผู้นำเสนอข่าว

บรรดาผู้ประกาศข่าวประเภทที่มีอาชีพอื่นก่อนที่จะมีอาชีพผู้ประกาศข่าวนี้ พบว่ามีอยู่ในสถานีโทรทัศน์แทบทุกแห่ง ยกเว้น สถานีโทรทัศน์ ไอทีวี

ตารางที่ 4.5 รายชื่อผู้มีอาชีพอื่นก่อนมีอาชีพผู้ประกาศข่าว

สถานี	ผู้มีอาชีพอื่นก่อนมีอาชีพผู้ประกาศข่าว
ช่อง 3	สาริต กรีกุล, สุทธิพงศ์ ทัดพิทักษ์กุล
ช่อง 5	ร.อ.น.พ.ยงยุทธ มัยลาภ ,ทวินันท์ คงคราญ, กัญจชาติ เกษมสันต์ ณ อุษรยา, พรพรหม จุกกะทัตพะ
ช่อง 7	อินทรา แดงจำรูญ, จรณชัย ศัลยพงษ์, ศันสนีย์ นาคพงษ์, พิษณุ นิลกัตถ์, เอกชัย นพจินดา, ตัดตมกล วรกุล, หนึ่งฤดี อินทร โมลิ
ช่อง 9	จรุจิต นวพันธุ์, สกาวรัตน์ ถาวรศิริ
ช่อง 11	สุขมาล บุญญากร

สถานี	ผู้มีอาชีพอื่นก่อน ก่อนมีอาชีพผู้ประกาศข่าว
ไอทีวี	สายสวรรค์ ขยันยิ่ง, เอกปวีร์ เภาสุขศรี

จากข้อมูลข้างต้น จะเห็นได้ว่า ผู้ประกาศข่าวที่มีอาชีพอื่น ก่อนที่จะมีอาชีพผู้ประกาศข่าว พบมากที่สุดในสถานีโทรทัศน์กองทัพบกช่อง 7 ในขณะที่สถานีโทรทัศน์ ไอทีวี พบผู้ประกาศข่าวประเภทดังกล่าว น้อยที่สุด

นอกจากนี้ยังมีสังเกตว่า บรรดาผู้ประกาศข่าวที่มีอาชีพอื่นมาก่อนที่จะมีอาชีพผู้ประกาศข่าวนั้น ส่วนใหญ่จะจัดอยู่ในผู้ประกาศข่าวประเภทผู้นำเสนอข่าว (News Presenter) และกระบวนการที่ผ่านการคัดเลือกมาเป็นผู้ประกาศข่าว ก็จะมีลักษณะที่ผู้บริหารของสถานีดึงตัวหรือเป็นผู้ติดต่อ ทายาทมาให้เข้ามารับตำแหน่งผู้ประกาศข่าว ซึ่งรายละเอียดในเรื่องที่จะนำเสนอในบทที่ 5 ต่อไป

4.2.3 ผู้ประกาศข่าวที่มีอาชีพผู้สื่อข่าวมาก่อน

ผู้ประกาศข่าวประเภทนี้ หมายถึง ผู้ประกาศข่าวที่มีพื้นฐานหรือมีประสบการณ์ในด้านการทำงานข่าว หรือเคยเป็นผู้สื่อข่าวมาก่อนที่จะได้รับการคัดเลือกให้ขึ้นมาทำหน้าที่เป็นผู้ประกาศข่าว

คุณสมบัติของผู้ประกาศข่าวที่มีอาชีพผู้สื่อข่าวมาก่อน

ลักษณะของผู้ประกาศข่าวประเภทนี้จะเป็นบุคคลที่มีตำแหน่งเป็นผู้สื่อข่าวของสถานีที่มีประสบการณ์ในการทำงานข่าวพอสมควร มีผลงานในการเขียนข่าวจัดทำสื่อบันทึกข่าว ด้วยการขึ้นรายงานหน้ากล้อง ลงเสียงประกอบข่าว เมื่อผู้มีหน้าที่ในการคัดเลือกเห็นว่า ผู้สื่อข่าวดังกล่าวมีบุคลิกพอที่จะออกอากาศได้พูดจาฉะฉาน ประกอบกับมีความพอใจในผลงานการทำข่าวของผู้สื่อข่าวคนนั้น จึงนำมาทดสอบเป็นผู้ประกาศข่าว และเมื่อผ่านการทดสอบและความเห็นพ้องของผู้บริหารฝ่ายข่าว ผู้สื่อข่าวคนนั้นก็จะได้มีโอกาสทำงานในตำแหน่งผู้ประกาศข่าวหรือตำแหน่งผู้สื่อข่าวไปพร้อม ๆ กันด้วย

หน้าที่และความรับผิดชอบ

โดยทั่วไปแล้ว ผู้ประกาศข่าวประเภทนี้ มักได้รับมอบหมายให้ทำหน้าที่ผู้ประกาศข่าวประเภทผู้รายงานข่าว (News Reporter) เนื่องจากมีคุณสมบัติตรงกับคุณสมบัติของผู้รายงานข่าว และหากผู้สื่อข่าวคนใดที่มีอายุและประสบการณ์ในการทำงานข่าวโทรทัศน์มายาวนาน จนได้เลื่อนตำแหน่งเป็นบรรณาธิการข่าว ประกอบการหน้าที่การเป็นผู้ประกาศข่าว มีการเปลี่ยนแปลงเป็นผู้นำเสนอข่าว (News Presenter) ผู้สื่อข่าวผู้นั้น ก็จะเข้าข่ายลักษณะเป็นผู้ประกาศข่าวหลัก (Anchorman) ได้เช่นกัน

บรรดาผู้ประกาศข่าวประเภทที่มีอาชีพเป็นผู้สื่อข่าวมาก่อนพบว่า มีอยู่ในสถานีโทรทัศน์ทุกช่อง ยกเว้นสถานีโทรทัศน์ไทยทีวีสีช่อง 3

ตารางที่ 4.6 รายชื่อผู้ประกาศข่าวมีอาชีพเป็นผู้สื่อข่าว

สถานี	ผู้ประกาศข่าวมีอาชีพเป็นผู้สื่อข่าว
ช่อง 5	เอ็นดู ศิลสร, ทรงอภิรักษ์ สิงห์โต, เหมือนฝัน ปรินาจารย์, วรรตมา บุญนาค, เสาวภา แปลงประสพโชค, ณัฐภพ ศิริวงษ์, สุทธิธรรม ช่วยบำรุง, ศิริพร อุ่นจิโน, สรินยา ทับทิม
ช่อง 7	สมโภชน์ ไตรภษา, วัชรภรณ์ ปรามทอง, ศรตวรรษ ภู่วิจิตร, ชีรัช โพธิ์พามิษฐ์, สุภาพ ชาญบุตรจันทร์, วิรัช นุตเวช, ประเสริฐ อิงคมนตรี, ศิริ ธาระผล, วราภรณ์ ทิพพาเสถียร
ช่อง 9	อรวรรณ กริมวิรัตน์กุล, ชัยนันต์ สันติวาตะ, วราภรณ์ เจริญพามิษฐ์, ตั๊กกมลสุภา รักษากิจ, มารยาท เชอประยูร, ถิอฤทธิ์ ถิอภิงนา, สมชาย แก้วเกิด, อนัญญา ตั้งใจตรง, วชิราภรณ์ กิตติก้อง, เกียรติยา ชรรมาวิวัฒน์, วีระศักดิ์ ขอบเขต, สุภางค์ ฉินะสุยานนท์
ช่อง 11	ชูชาติ เทศสีแดง, สุพัชรินทร์ โพธิ์ทองนาค, จิราพูน ถิมวนิชรัตน์, กติฉนา ฤกษ์นันท์, ปริญญา โพธิ์ทอง, ชาคา สมบูรณ์ผล, สุจริต อรุณโณ
ไอทีวี	ดวงพร อัสววิไล, ภัทรภรณ์ สังข์พวงทอง, จอม เพชรประดับ, สร้อยฟ้า โอสุคนธ์ทิพย์, กฤษณา บัวคำศรี, เกื้อกุล นุตเวช, วิศาล ดิตถกวนิช, กิตติ สิงหาปัด, สุทธาศณี หาญทองชัย, วีระเทพ จัตุรภัทร, กฤษณิน สุวรรณบุปผา

จากข้อมูลข้างต้น พบว่าประเภทของผู้ประกาศข่าวที่มีอาชีพเป็นผู้สื่อข่าวมาก่อนใน สถานีโทรทัศน์กองทัพบกช่อง 5 มีจำนวนมากที่สุด รองลงมา คือ สถานีโทรทัศน์ ไอทีวี และสถานี โทรทัศน์ไทยทีวีสีช่อง 9 อ.ส.ม.ท. และบรรดาผู้ประกาศข่าวที่มีอาชีพเป็นผู้สื่อข่าวมาก่อนไม่พบใน สถานีโทรทัศน์ไทยทีวีสีช่อง 3

นอกจากนี้ยังมีข้อสังเกตว่า ผู้ประกาศข่าวที่มีอาชีพเป็นผู้สื่อข่าวมาก่อนนั้น ส่วนใหญ่จะ จัดอยู่ในผู้ประกาศข่าวที่มีบทบาทหน้าที่เป็นผู้รายงานข่าว (News Reporter) และผู้ประกาศข่าวหลัก (Anchorman) และที่มาของผู้ประกาศข่าวประเภทนี้ ก็จะมาจากการได้เด้า คือการเริ่มเป็นผู้สื่อข่าว ในสถานีมาก่อนที่จะได้รับการคัดเลือกให้เป็นผู้ประกาศข่าวประเภทใดประเภทหนึ่ง ซึ่งรายละเอียด ในเรื่องนี้จะนำเสนอในบทที่ 5

4.3 การจัดแบ่งประเภทผู้ประกาศข่าวตามภูมิหลังทางการศึกษา

การแบ่งประเภทผู้ประกาศข่าว ตามภูมิหลังทางการศึกษาเป็นการศึกษาถึงภูมิหลังของ ผู้ประกาศข่าวโทรทัศน์ว่า ได้ผ่านการศึกษาด้านสาขาวิชาวิทยาศาสตร์ หรือวารสารศาสตร์ ถือสารมวลชนมาก่อนหรือไม่ ซึ่งจะมีความสำคัญ ทำให้สามารถเห็นมิติของผู้ประกาศข่าวโทรทัศน์ ผู้ประกาศข่าวโทรทัศน์ว่าส่วนใหญ่แล้ว มีพื้นฐานความรู้ความเข้าใจในวิชาชีพถือสารมวลชนหรือไม่ ทั้งนี้เนื่องจากผู้ประกาศข่าวโทรทัศน์ถือเป็นบุคลากรด้านวิชาชีพข่าว ซึ่งจะต้องมีความรู้ความ เข้าใจในหลักวิชาชีพ โดยเฉพาะในประเด็นอุดมการณ์และจรรยาบรรณทางวิชาชีพ โดยสามารถ แบ่งผู้ประกาศข่าวตามภูมิหลังทางการศึกษาได้ 2 ประเภท คือ

4.3.1 ผู้ประกาศข่าวที่จบการศึกษาทางด้านนิเทศศาสตร์หรือวารสารศาสตร์

4.3.2 ผู้ประกาศข่าวที่จบการศึกษาทางด้านอื่น ๆ

4.3.1 ผู้ประกาศข่าวที่จบการศึกษาทางด้านนิเทศศาสตร์หรือวารสารศาสตร์

ผู้ประกาศข่าวประเภทนี้หมายถึง บุคคลที่จบการศึกษาระดับปริญญาตรีหรือปริญญาโท ทางด้านนิเทศศาสตร์หรือวารสารศาสตร์หรือผู้ที่มีความรู้ ครอบคลุมอยู่ในงานด้านถือสารมวลชนมา เป็นระยะเวลาไม่นาน เช่น งานด้านหนังสือพิมพ์ วิทยุกระจายเสียง เป็นต้น

คุณสมบัติของผู้ประกาศข่าวที่จบการศึกษาทางด้านนิเทศศาสตร์หรือวารสารศาสตร์

ลักษณะของผู้ประกาศข่าวที่จบการศึกษาทางด้านนิเทศศาสตร์หรือวารสารศาสตร์ โดยส่วนใหญ่จะเป็นผู้มีความเข้าใจในพื้นฐานการสื่อสารมวลชน วิชาชีพด้านงานข่าว คุณสมบัติของการทำข่าว การนำเสนอข่าว มาตรฐาน จริยธรรม และจรรยาบรรณของวิชาชีพสื่อสารมวลชน รวมไปถึงกฎระเบียบที่เกี่ยวข้องกับงานสื่อสารมวลชน โดยผู้ประกาศข่าวประเภทนี้ ส่วนใหญ่ที่ได้รับคัดเลือกให้เข้ามาทำหน้าที่เป็นผู้ประกาศข่าว ก็จะต้องมีคุณสมบัติของผู้ประกาศข่าวโทรทัศน์ ด้านอื่น ๆ มาประกอบด้วย เช่น คุณสมบัติภายนอกเรื่องรูปร่างหน้าตา บุคลิก การออกเสียง เป็นต้น

จากการศึกษาพบว่าในสถานีโทรทัศน์ทั้ง 6 ช่อง มีผู้ประกาศข่าวที่มีภูมิลำเนาหลังการศึกษามาจากทางด้านนิเทศศาสตร์หรือวารสารศาสตร์ ดังต่อไปนี้

ตารางที่ 4.7 รายชื่อผู้ประกาศข่าวที่จบการศึกษาด้านนิเทศศาสตร์หรือวารสารศาสตร์

สถานี	ผู้ประกาศข่าวที่จบการศึกษาด้านนิเทศศาสตร์หรือวารสารศาสตร์
ช่อง 3	นัจฉรินทร์ พงษ์ไพบุตย์, นิธินาฏ ราชนิยม, พัชรศรี เบญจมาศ, พิมถวรรณ สุภยางค์, อรปรีชา หุ่นศาสตร์
ช่อง 5	ทรงอภิรัชต์ สิงห์โต, เอ็นดู ศิทธพร, มารีณี เผ่าจำรูญ, จิตินันท์ วัฒนุชชา, สุทธิวรรณ ช่วยบำรุง, สุรศักดิ์ ภิชวนิชย์, ศิริพร อุ่นจิโน, เสาวภา แปลงประสพโชค, พิมพิณี เบญจพันธ์ทวี, เหมือนฝัน ปรีชาจารย์, จิราพันธ์ วงษ์ไทย, ทวินันท์ คงคราญ
ช่อง 7	นิราวัฒน์ พาณิชรุ่งเรือง, ศรสวรรค์ ภู่วิจิตร, สมโภชน์ ไตรรักษา, สุภรัตน์ นาคบุญนำ, พัชรินทร์ สุวรรณวงษ์, รัชชก ชนาคุณ, วราพร ทิพพาเสถียร, ตัดคมมล วรกุล, สถาพรชาย บุตรจันทร์, วัชรภรณ์ ปราบทอง, วรรณพร จารุพัฒน์
ช่อง 9	ชัยนันท์ สันติวาตะ, พีระพัฒน์ วัฒนากิรมณ์, อรรวรรณ กริมวิรัตน์กุล, เกวติณ กังวาลชนวัตร, เกียรติยา ชรรณวิพัฒน์, อนัญญา ตั้งใจตรง, วราภรณ์ เจริญพาณิชย์, วชิราภรณ์ กิตติก่อ, อลิศรา กำจรเจริญ

สถานี	ผู้ประกาศข่าวที่จบการศึกษาด้านนิเทศศาสตร์หรือวารสารศาสตร์
ช่อง 11	ศุภวัชรินทร์ โพธิ์ทองนาค, โสภณญา บุรณะเหตุ, อโชนัย อุดมศิลป์, รัชฎา ครองดี, ปรียากร โพธิ์ทอง, กติฉา ฤกษ์นันท์, สุจิตรา อรุณ โฉ
ไอทีวี	นารากร คิยาชน, ดวงพร อัสววิไล, เทพชัย ห่อง, กิตติ ถึงหาปิด, อภิรักษ์ หาญพิชิตวณิช, วิสาด คิลกวมิช, ชนวรรณ เค โชรำรงค์, บุญญิดา งามศัพท์ศิลป์, สุทธาศณี หาญทองชัย

จากข้อมูลข้างต้น จะเห็นว่า สถานีโทรทัศน์ไทยกองทัพบก ช่อง 7 มีจำนวนผู้ประกาศข่าวที่มีภูมิลำเนาทางการศึกษาด้านนิเทศศาสตร์หรือวารสารศาสตร์เป็นจำนวนมากที่สุด ในขณะที่สถานีโทรทัศน์ไทยทีวีสี ช่อง 3 และสถานีโทรทัศน์แห่งประเทศไทย ช่อง 11 มีผู้ประกาศข่าวประเภทดังกล่าวที่น้อยที่สุด

4.3.2 ผู้ประกาศข่าวที่จบการศึกษาทางด้านอื่น ๆ

ผู้ประกาศข่าวประเภทนี้หมายถึง บุคคลที่จบการศึกษาดำรงระดับปริญญาตรี หรือปริญญาตรีทางด้านสาขาอื่น ๆ ที่มีไข่นิเทศศาสตร์หรือวารสารศาสตร์ เช่น รัฐศาสตร์ เศรษฐศาสตร์ บริหารธุรกิจ และศิลปศาสตร์ เป็นต้น โดยที่บุคคลเหล่านี้ไม่เคยมีพื้นความรู้ทางด้านสื่อมวลชนมาก่อน รวมทั้งไม่เคยมีประสบการณ์ในด้านสื่อมวลชนด้วย โดยผู้ประกาศข่าวประเภทนี้ส่วนใหญ่ที่ได้รับการคัดเลือกให้เข้ามาทำหน้าที่ผู้ประกาศก็จะต้องมีคุณสมบัติของผู้ประกาศข่าวด้านอื่น ๆ มาประกอบด้วยเช่นเดียวกับผู้ประกาศข่าวที่จบการศึกษาด้านนิเทศศาสตร์หรือวารสารศาสตร์โดยตรง

จากการศึกษาพบว่าในสถานีโทรทัศน์ทั้ง 6 ช่อง มีผู้ประกาศข่าวที่มีภูมิลำเนาทางการศึกษาด้านอื่น ๆ ดังต่อไปนี้

ตารางที่ 4.8 รายชื่อผู้ประกาศข่าวที่จบการศึกษาทางด้านอื่นๆ

สถานี	ผู้ประกาศข่าวที่จบการศึกษาทางด้านอื่นๆ
ช่อง 3	รัตติยากร ริมตินุช, จินดารัตน์ เจริญชัยชนะ, นิธิพร มั่นนาค, พรหมพร ภูวะเวส, ศาธิต กริฎ, ชาญชัย กายสิทธิ์, รัชฎะ วงศ์นาค, ดร.ศรรม มณีชาติ, สุทธิพงษ์ ทัดพิทักษ์กุล, นลธวัช พรหมจินดา
ช่อง 5	วลัยลักษณ์ คำรงค์มงคลกุล, ปฏิมากร ใจอ่อน, ดวงกมล เทวาพิทักษ์, กิตติวดี จันทร์น้อย, ศิริวรรณ อภิชาติพงษ์สุข, ศศิ ศรัทธา, นันทลักษณ์ นาคะ โฆมิตตกุล, ปาวิชาติ ไวกวี, พรพรหม จุกกะทัตพะ, ร.อ. นพ. ยงยุทธ มัยถา, ณัฐภ ศิริวงษ์, วิชัย ไก่สม, บุญรอด บัวศรี, ศิริกุล มดศักดิ์
ช่อง 7	คันสนีย์ นาคพงษ์, จรณชัย ศัลยพงษ์, พิษณุ นิตถัด, ทรายุช นพจินดา, วีระศักดิ์ นิตถัด, วิรัตน์ นุดเวช, ธิรัช โพธิ์พานิช, มนต์วรรณ หลินพันธุ์, ประเสริฐ อิงคมนตรี, หนึ่งฤดี อินทรโมลี
ช่อง 9	ภิเศก ศรีสวัสดิ์, ตั้งพล จันทร์ราช, กิตติมา ณ ถาง, สุเทพ คงเปี่ยม, ภาตพงษ์ สายประเสริฐ, รุ่งทิพย์ เถติมวัฒนา, จาริจิตร นวพันธุ์, สมชาย แก้วเกิด, สกาวรัตน์ ดาวศิริ, พัชร สารพิมพ์, สุภางค์ จินะสุยานนท์, ลือฤทธิ์ ลือภิงษา, วีระศักดิ์ ขอบเขต
ช่อง 11	สุพมาล บุญยะกร, นิตินันท์ พันทวี, ชูชาติ เทศถิ่นแดง, วิชราภรณ์ วิรุณหผล, จิราพูน ลีมวณิชรัตน์, รุ่งนภา กมลนรนาถ, กิตติศักดิ์ ตู้ทอง, ขนิษฐา วงศ์นาค, เจริญศรี, หงส์ประสงค์, ซาดา สมบูรณ์ผล, ขวัญใจ ชรรณพงศ์, รณฤทธิ์ บุญพรหมเทพสิทธิ์
ไอทีวี	สายสวรรค์ ขยันยิ่ง, เกื้อกุล นุดเวช, วีระเทพ จตุภัทร, ก่อเขต จันเลิศลักษณ์, กฤษณิน สุวรรณบุปผา, ภัทรภาพร ตั้งษ์พวงทอง, วราภรณ์ สมพงษ์, เป็ญจวรรณ ยันตพร, ตรีอยฟ้า ไอสุคนธ์ทิพย์, กรุณา บัวคำศรี, จอม เพชรประดับ, ชัชวาล ดันดีตตโม

จากข้อมูลข้างต้นจะเห็นว่าสถานีโทรทัศน์ไทยทีวีสี ช่อง 3 สถานีโทรทัศน์ไทยทีวีสี ช่อง 9 อ.ส.ม.ท. และสถานีโทรทัศน์แห่งประเทศไทย ช่อง 11 และสถานีโทรทัศน์ ไอทีวี มีจำนวนผู้ประกาศข่าวที่จบการศึกษาทางด้านอื่น ๆ เป็นจำนวนมากที่สุด

4.4 การจัดแบ่งประเภทผู้ประกาศข่าวตามลักษณะการว่าจ้าง

การแบ่งผู้ประกาศข่าวตามลักษณะการว่าจ้างเป็นการศึกษาถึงสภาพและเงื่อนไขในการปฏิบัติหน้าที่ของผู้ประกาศข่าวโทรทัศน์ว่า เป็นพนักงานประจำของสถานีโทรทัศน์หรือสถานีว่าจ้างเพื่อให้มาทำหน้าที่เฉพาะการนำเสนอข่าวเพียงอย่างเดียว ซึ่งจะทำให้สามารถเห็นถึงการปฏิบัติหน้าที่และความรับผิดชอบของผู้ประกาศข่าวเหล่านั้น รวมทั้งจะสามารถเข้าใจถึงเงื่อนไขการบริหารจัดการกับผู้ประกาศข่าวของสถานีโทรทัศน์ต่าง ๆ โดยสามารถแบ่งผู้ประกาศข่าวตามลักษณะการว่าจ้าง ได้ 2 ประเภท คือ

4.4.1 ผู้ประกาศข่าวที่เป็นพนักงานประจำของสถานี

4.4.2 ผู้ประกาศข่าวที่ไม่ได้เป็นพนักงานประจำของสถานี

4.4.1 ผู้ประกาศข่าวที่เป็นพนักงานประจำของสถานี

ผู้ประกาศข่าวประเภทนี้ หมายถึง บุคคลที่สถานีโทรทัศน์รับสมัครและคัดเลือกบรรจุให้เป็นพนักงานประจำ มีตำแหน่งเป็นพนักงานบริษัท รัฐวิสาหกิจ หรือข้าราชการ มีช่วงเวลาทำงานวันละ 8 - 10 ชั่วโมง มีหน้าที่รับผิดชอบในงานที่สถานีมอบหมาย มีสิทธิ์และศักดิ์ศรีในการเป็นพนักงาน หรือข้าราชการของสถานีโดยจะ ได้รับอัตราเงินเดือน ค่าตอบแทนการอ่านข่าว ค่าล่วงเวลา ค่าทำงานพิเศษในวันหยุด มีโบนัส สวัสดิการ ค่าครองชีพ และค่าประกันสังคม สามารถเบิกค่ารักษาพยาบาล ค่าคลอดบุตร ตามระเบียบของทางราชการหรือทางบริษัท ซึ่งผู้ประกาศข่าวที่เป็นพนักงานประจำของสถานีจะมีทั้งบุคคลที่เป็นข้าราชการและพนักงานบริษัท เนื่องจากโครงสร้างของสถานีโทรทัศน์ที่แตกต่างกัน แต่โดยภาพรวมแล้วพวกเขา คือ บุคคลที่รับผิดชอบงานผู้ประกาศข่าวประจำสถานีเต็มเวลา

คุณสมบัติของผู้ประกาศข่าวที่เป็นพนักงานประจำของสถานี

ลักษณะของผู้ประกาศข่าวที่เป็นพนักงานประจำของสถานี โดยส่วนใหญ่สถานีจะใช้วิธีการประกาศรับสมัครอย่างเป็นทางการ และสามารถผ่านการคัดเลือกให้เข้าเป็นพนักงานของสถานีตามระเบียบ หรือในกรณีข้าราชการก็จะเป็นข้าราชการประจำสถานีโทรทัศน์ มิใช่เป็นข้าราชการในสังกัดหน่วยอื่น

หน้าที่และความรับผิดชอบ

ผู้ประกาศข่าวประเภทนี้ จะมีช่วงเวลาการทำงานที่แน่นอน เท่าเทียมกันตามกฎระเบียบของสถานีอย่างน้อยไม่ต่ำกว่าวันละ 8 ชั่วโมง และจะต้องมีหลักฐานมาปฏิบัติงานเป็นลายลักษณ์อักษร

จากการศึกษาพบว่า บรรดาผู้ประกาศข่าวโทรทัศน์ ส่วนมากจะเป็นพนักงานประจำของสถานีแทบทั้งสิ้น

ตารางที่ 4.9 รายชื่อผู้ประกาศข่าวที่เป็นพนักงานประจำ

สถานี	ผู้ประกาศข่าวที่เป็นพนักงานประจำ
ช่อง 3	ทุกคน ยกเว้น ศาธิต กรีกฤต และศุทธิพงษ์ ทัดพิทักษ์กุล
ช่อง 5	ทุกคน ยกเว้น ร.อ.น.พ.ยงยุทธ มัยลาภ, พรพรหม จุกกะทัตพะ, ทวินันท์ คงคราญ, ปารีชาติ ไวกวี, กัญจชาติ เกษมสันต์ ณ อยุรยา, ศศิ ศรัทธา
ช่อง 7	ศรสวรรค์ ภูวิจิตร, วราภรณ์ ทิพพาเสถียร, สมโภชน์ ไควรักษา, วิวัฒน์ นุดเวช, พัชรินทร์ สุวรรณวงศ์, มนต์วรรณ หลินพันธุ์, ฉัชกานต์ สวรรษาธิปไตย, อินทิรา นาทองบ่อ, ผกามาศ สหดิษฐ์กุล
ช่อง 9	ชัยนันท์ สันติวาตะ, อวรรณ กริมวิรัตน์กุล, เกวดิน กังวาลชนวัตร, กิตติมา ณ กลาง, อนัญญา คังใจตรง, ฤตพงษ์ สายประเสริฐ, เกียรติยา ธรรมวิวัฒน์
ช่อง 11	ชูชาติ เทศสีแดง, ชาคา สมบูรณ์ผล, สุจิตรา อรุณ ไฉ
ไอทีวี	ทุกคน

จากข้อมูลข้างต้น จะเห็นได้ว่า สถานีโทรทัศน์ส่วนใหญ่โดยเฉพาะสถานีโทรทัศน์ไอทีวี และสถานีโทรทัศน์ไทยทีวีสี ช่อง 9 อ.ส.ม.ท. จะมีประเภทผู้ประกาศข่าวที่เป็นพนักงานประจำมากที่สุด ในขณะที่สถานีโทรทัศน์กองทัพบก ช่อง 7 และสถานีโทรทัศน์แห่งประเทศไทย ช่อง 11 จะพบว่ามีประเภทผู้ประกาศข่าวที่เป็นพนักงานประจำของสถานีอยู่จำนวนน้อย

4.4.2 ผู้ประกาศข่าวที่ไม่ได้เป็นพนักงานประจำของสถานี

ผู้ประกาศข่าวประเภทนี้ หมายถึง บุคคลที่สถานีว่าจ้างให้มาทำหน้าที่ผู้ประกาศข่าวแต่เพียงอย่างเดียว โดยไม่ได้บรรจุเป็นพนักงานประจำของสถานี มีเวลาทำงานเฉพาะเวลาอ่านข่าวของตนเอง บุคคลเหล่านี้อาจได้รับการว่าจ้างให้ทำหน้าที่ผู้ประกาศข่าว ในรูปแบบเป็นเงินเดือนประจำหรือรับค่าจ้างเป็นครั้งที่มาทำหน้าที่ก็ได้โดยทั่วไปในวงการข่าวโทรทัศน์ มักเรียกผู้ประกาศข่าวประเภทนี้ว่า เป็นคนนอก

คุณสมบัติของผู้ประกาศข่าวที่ไม่ได้เป็นพนักงานประจำของสถานี

โดยส่วนใหญ่แล้วผู้ประกาศข่าวที่ไม่ได้เป็นพนักงานประจำของสถานี และได้รับการติดต่อคัดเลือกให้เข้ามาทำหน้าที่ผู้ประกาศข่าว มักจะเป็นบุคคลที่มีคุณสมบัติโดดเด่น มีความรู้ความสามารถพิเศษเฉพาะทาง เช่น ด้านกีฬา พยากรณ์อากาศ เศรษฐกิจ ภาษาดังประเทศ เป็นต้น และมักเป็นบุคคลที่มีชื่อเสียงเป็นที่รู้จักของประชาชนโดยทั่วไป ทั้งในด้านประสบการณ์งานข่าวหรือทางด้านอื่น ๆ นอกเหนือจากคุณสมบัติเกี่ยวกับความรู้และประสบการณ์ในด้านต่าง ๆ แล้ว ยังต้องมีรูปร่างหน้าตาดี มีบุคลิกภาพที่จะออกอากาศและสามารถเป็นที่ดึงดูดความสนใจของผู้ชมได้ด้วย

หน้าที่และความรับผิดชอบ

ผู้ประกาศข่าวประเภทนี้ จากการศึกษาพบว่า สถานีมักจะมอบหมายให้ทำหน้าที่ผู้ประกาศข่าว ผู้นำเสนอข่าว (News Presenter) เป็นส่วนใหญ่ ยกเว้นเมื่อมีเหตุการณ์สำคัญที่เหมาะสมกับความรู้ความสามารถเฉพาะด้าน จึงมอบหมายให้ทำหน้าที่เป็นผู้ประกาศข่าวหลัก (Anchorman) ตัวอย่างเช่น ในช่วงการแข่งขันกีฬากระชับชาติ เอเชียนเกมส์ครั้งที่ 13 การแข่งขันกีฬาซีเกมส์ ที่ผู้ประกาศข่าวซึ่งไม่ได้เป็นพนักงานประจำเหล่านี้จะมาร่วมทำหน้าที่ในการวางแผน การทำข่าว การ

สัมภาษณ์บุคคล นักกีฬา ผู้ฝึกสอน โดยทำหน้าที่เป็นผู้ประกาศข่าวหลักที่คอยเชื่อมโยงการรายงานของผู้สื่อข่าว ตามสถานที่แข่งขันกีฬาต่าง ๆ หรือในช่วงการเลือกตั้งสมาชิกสภาผู้แทนราษฎรทั่วประเทศ เป็นต้น

ในส่วนของความรับผิดชอบ โดยปกติแล้ว ผู้ประกาศข่าวที่ไม่ได้เป็นพนักงานประจำของสถานี จะมีเวลาทำงานเพียงก่อนเวลาออกอากาศข่าวเพียงเล็กน้อย บางสถานีกำหนดว่าจะต้องมาถึงสถานีก่อนการออกอากาศรายการข่าวเพียงอย่างน้อย 1 ชั่วโมง ทั้งนี้เพื่อตรวจทานและแก้ไขสคริปต์ข่าวที่ตัวเองรับผิดชอบนำเสนอ และการแต่งหน้าทำผมเพื่อออกอากาศด้วย

บรรดาผู้ประกาศข่าวประเภทที่ไม่ได้เป็นพนักงานประจำของสถานี ส่วนมากแล้วจะพบว่ามักเป็นผู้นำเสนอข่าวกีฬา

ตารางที่ 4.10 รายชื่อผู้ประกาศข่าวที่ไม่ได้เป็นพนักงานประจำ

สถานี	ผู้ประกาศข่าวที่ไม่ได้เป็นพนักงานประจำ
ช่อง 3	สาธิต กรีกุล, สุทธิพงษ์ ทัดพิทักษ์กุล
ช่อง 5	ร.อ.น.พ. ยงยุทธ มัยลาภ, ทวินันท์ กองราญ, ปารีชาติ ไวกวี, กัญชาชาติ เกษมสันต์ ณ อุทยาน, พรพรหม จุลกะทัพพะ, ศลิ ศรีทรา
ช่อง 7	พิษณุ นิลกัตต์, เอกชัย นพจินดา, นิราวัฒน์ พานิชรุ่งเรือง, สุภรัตน์ นาคบุญนำ, สัตตคมล วรกุล, ศันสนีย์ นาคพงษ์, จรณชัย ศักดิ์พงษ์, อินทิรา แดงจำรูญ
ช่อง 9	จารุจิต นวพันธุ์, อติสรา กำธรเจริญ, พัชระ สารพิมพ์, สกาวรัตน์ ถาวรศิริ, พิระพัฒน์ วัฒนาภิรมณ์
ช่อง 11	ทุกคน ยกเว้น ชูชาติ เทศติแดง, ชาคา สมบูรณ์ผล, สุจิตรา อรุณไธ
ไอทีวี	ไม่มี

จากข้อมูลข้างต้นจะเห็นว่า สถานีโทรทัศน์กองทัพบก ช่อง 7 จะมีผู้ประกาศข่าวที่ไม่ใช่พนักงานประจำของสถานีมากที่สุด ขณะที่สถานีโทรทัศน์ ไอทีวี ไม่มีผู้ประกาศข่าวที่ไม่ใช่พนักงานประจำอยู่เลย

4.5 ตัดส่วนผู้ประกาศข่าวโทรทัศน์ประเภทต่าง ๆ

จากการศึกษาผู้ประกาศข่าวโทรทัศน์ โดยผู้วิจัยได้แบ่งประเภทผู้ประกาศข่าวตามเกณฑ์ต่าง ๆ ดังนี้ คือ

1. ลักษณะบทบาทหน้าที่การนำเสนอข่าว
2. ลักษณะการเข้าสู่อาชีพ
3. ภูมิหลังทางการศึกษา
4. ลักษณะการว่าจ้าง

ซึ่งสามารถแสดงให้เห็นถึงสัดส่วนของผู้ประกาศข่าวโทรทัศน์ประเภทต่าง ๆ โดยแบ่งออกได้ดังต่อไปนี้

- 4.5.1 สัดส่วนประเภทของผู้ประกาศข่าวตามบทบาทหน้าที่การนำเสนอข่าว
- 4.5.2 สัดส่วนประเภทของผู้ประกาศข่าวตามลักษณะการเข้าสู่อาชีพ
- 4.5.3 สัดส่วนประเภทของผู้ประกาศข่าวตามภูมิหลังทางการศึกษา
- 4.5.4 สัดส่วนประเภทของผู้ประกาศข่าวตามลักษณะการว่าจ้าง

โดยสามารถนำเสนอสัดส่วนของผู้ประกาศข่าวทั้ง 4 ประเภท ดังกล่าวของสถานีโทรทัศน์ 6 แห่ง ตามตารางและแผนภาพดังต่อไปนี้

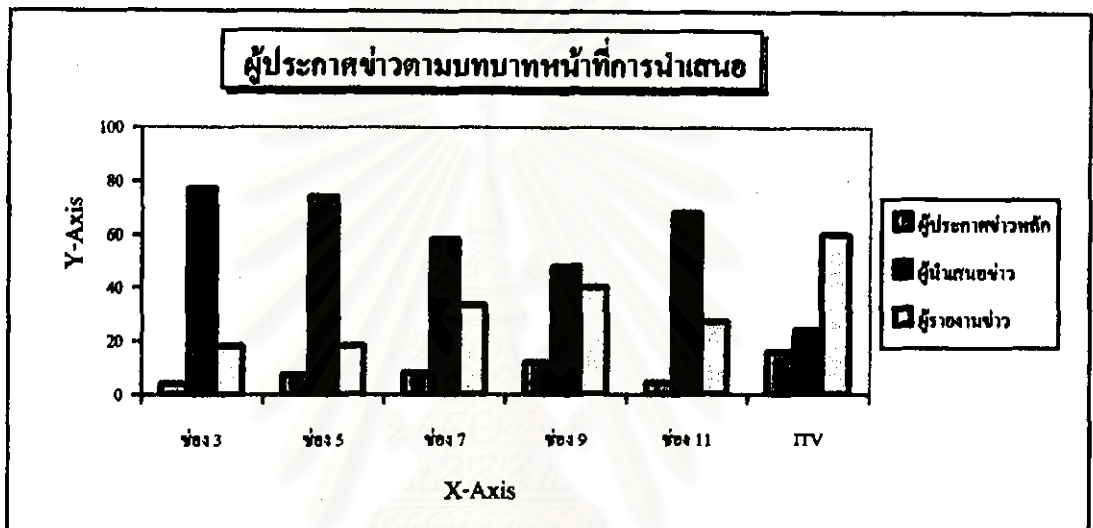
- 4.5.1 สัดส่วนประเภทของผู้ประกาศข่าวตามบทบาทหน้าที่การนำเสนอข่าว

ตารางที่ 4.11 แสดงสัดส่วนประเภทของผู้ประกาศข่าว ตามบทบาทหน้าที่การนำเสนอข่าวของสถานีโทรทัศน์ 6 แห่ง

ประเภท	ช่อง 3		ช่อง 5		ช่อง 7		ช่อง 9		ช่อง 11		ITV	
	จำนวน	ร้อยละ	จำนวน	ร้อยละ	จำนวน	ร้อยละ	จำนวน	ร้อยละ	จำนวน	ร้อยละ	จำนวน	ร้อยละ
ผู้ประกาศข่าวหลัก	1	4.1	2	7.4	2	8.3	3	12.0	1	4.5	4	16.0
ผู้นำเสนอข่าว	17	77.2	20	74.1	14	58.3	12	48.0	15	68.2	6	24.0
ผู้รายงานข่าว	4	18.2	5	18.5	8	33.3	10	40.0	6	27.3	15	60.0
รวม	22	100	27	100	24	100	25	100	22	100	25	100

จากสัดส่วนประเภทของผู้ประกาศข่าวตามบทบาทหน้าที่การนำเสนอข่าวของสถานีโทรทัศน์ 6 แห่ง สามารถแสดงเป็นแผนภาพตามร้อยละ ได้ดังนี้

แผนภาพที่ 4.1 แสดงสัดส่วนประเภทของผู้ประกาศข่าว ตามบทบาทหน้าที่การนำเสนอข่าวของสถานีโทรทัศน์ 6 แห่ง



จากตารางที่ 4.11 และแผนภาพที่ 4.1

จะเห็นว่าจำนวนผู้ประกาศข่าวของสถานีโทรทัศน์แต่ละแห่งส่วนใหญ่จะประกอบไปด้วยผู้ประกาศข่าวประเภทผู้นำเสนอข่าว (News Presenter) เป็นจำนวนสูงสุด โดยเฉพาะสถานีโทรทัศน์ไทยทีวีสี ช่อง 3 ซึ่งมีผู้นำเสนอข่าวสูงถึงร้อยละ 77.2 รองลงมาคือ สถานีโทรทัศน์กองทัพบก ช่อง 5 คือร้อยละ 74.1 ในขณะที่พบว่า สถานีโทรทัศน์ ไอทีวี มีจำนวนผู้นำเสนอขำน้อยที่สุดคือ ร้อยละ 24.0

ส่วนผู้ประกาศข่าวประเภทผู้รายงานข่าว (News Reporter) นั้น พบว่ามีจำนวนรองลงมาจากผู้นำเสนอข่าว โดยพบว่าสถานีโทรทัศน์ ไอทีวี มีจำนวนผู้รายงานข่าวมากที่สุด ในอัตราร้อยละ 60.0 และสถานีโทรทัศน์ไทยทีวีสีช่อง 3 มีจำนวนผู้รายงานขำน้อยที่สุด เพียงร้อยละ 18.2

และผู้ประกาศข่าวประเภทผู้ประกาศข่าวหลัก (Anchorman) เป็นผู้ประกาศข่าวที่พบว่ามีอัตราน้อยที่สุดในสถานีโทรทัศน์แทบทุกแห่ง โดยพบว่า สถานีโทรทัศน์ ไอทีวี มีจำนวนผู้ประกาศข่าวหลัก เป็นอัตราสูงสุด คือ ร้อยละ 16.0 รองลงมาคือ สถานีโทรทัศน์ไทยทีวีสี ช่อง 9 อ.ส.ม.ท. คือ ร้อยละ 12 โดยพบว่าสถานีโทรทัศน์ไทยทีวีสี ช่อง 8 มีจำนวนผู้ประกาศข่าวหลักน้อยที่สุด คือ เพียงร้อยละ 4.1

4.5.2 สัดส่วนประเภทของผู้ประกาศข่าวตามลักษณะการเข้าสู่อาชีพ

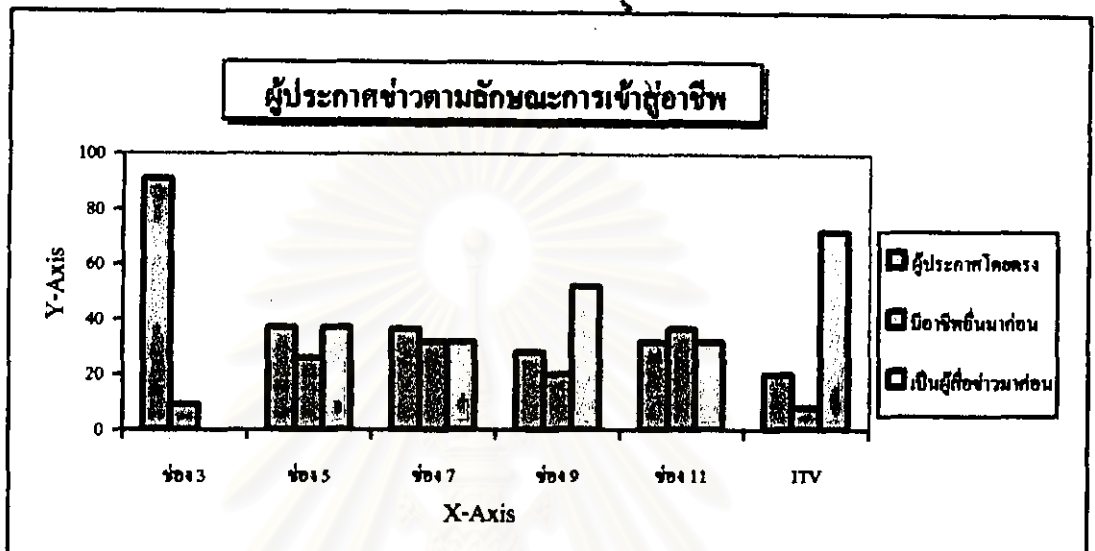
ตารางที่ 4.12 แสดงสัดส่วนประเภทของผู้ประกาศข่าว ตามลักษณะการเข้าสู่อาชีพของสถานีโทรทัศน์ 6 แห่ง

สถานี ประเภท	ช่อง 3		ช่อง 5		ช่อง 7		ช่อง 9		ช่อง 11		ITV	
	จำนวน	ร้อยละ	จำนวน	ร้อยละ	จำนวน	ร้อยละ	จำนวน	ร้อยละ	จำนวน	ร้อยละ	จำนวน	ร้อยละ
ผู้ประกาศโดยตรง	20	90.9	10	37.0	8	36.4	7	28.0	7	31.8	5	20.0
มีอาชีพอื่นมาก่อน	2	9.1	7	25.9	7	31.8	5	20.0	8	36.4	2	8.0
เป็นผู้สื่อข่าวมาก่อน	0	0.0	10	37.0	7	31.8	13	52.0	7	31.8	18	72.0
รวม	22	100	27	100	22	100	25	100	22	100	25	100

จากสัดส่วนประเภทของผู้ประกาศข่าวตามลักษณะการเข้าสู่อาชีพของสถานีโทรทัศน์ 6 แห่ง สามารถแสดงเป็นแผนภาพ ตามร้อยละ ได้ดังนี้

สถาบันวิทยบริการ
จุฬาลงกรณ์มหาวิทยาลัย

แผนภาพที่ 4.2 แสดงสัดส่วนประเภทของผู้ประกาศข่าว ตามลักษณะการเข้าสู่อาชีพของสถานีโทรทัศน์ 6 แห่ง



จากตารางที่ 4.12 และแผนภาพที่ 4.2 แสดงให้เห็นถึงสัดส่วนประเภทของผู้ประกาศข่าว ตามลักษณะการเข้าสู่อาชีพของสถานีโทรทัศน์ 6 แห่ง โดยจะเห็นได้ว่า จำนวนของผู้ประกาศข่าว ประเภทที่เข้ามาสู่อาชีพผู้ประกาศข่าวโดยตรงมีอัตราสูงกว่าผู้ประกาศข่าวที่มีอาชีพอื่นก่อนที่ จะมา อาชีพผู้ประกาศข่าว และผู้ประกาศข่าวที่มีอาชีพเป็นผู้สื่อข่าวมาก่อน

โดยเฉพาะสถานีโทรทัศน์ไทยทีวีสี ช่อง 3 มีอัตราผู้ประกาศข่าวที่เข้ามาสู่อาชีพผู้ประกาศ ข่าวโดยตรงสูงถึงร้อยละ 90.9 แต่ขณะเดียวกันจะเห็นได้ว่ามีจำนวนผู้ประกาศข่าวที่มีอาชีพเป็น ผู้สื่อข่าวมาก่อนเป็นจำนวนต่ำสุด คือ มีเพียงร้อยละ 0

สถานีโทรทัศน์กองทัพบก ช่อง 5 ที่มีจำนวนผู้ประกาศข่าวที่เข้าสู่อาชีพผู้ประกาศข่าว โดยตรง และจำนวนผู้ประกาศข่าวที่มีอาชีพผู้สื่อข่าวมาก่อน เป็นจำนวนเท่ากัน คือ ร้อยละ 37.0

ส่วนสถานีโทรทัศน์กองทัพบก ช่อง 7 นั้นพบว่า มีจำนวนผู้ประกาศข่าวที่เข้าสู่อาชีพ ผู้ประกาศข่าวโดยตรงเป็นจำนวนร้อยละ 36.4 ขณะที่ผู้ประกาศข่าวที่มีอาชีพเป็นผู้สื่อข่าวมาก่อน ร้อยละ 31.8

สถานีโทรทัศน์ไทยทีวีสี ช่อง 9 อ.ส.ม.ท. พบว่า จำนวนผู้ประกาศข่าวที่มีอาชีพเป็นผู้ประกาศข่าวโดยตรง เพียงจำนวนร้อยละ 28.0 และมีจำนวนผู้ประกาศข่าวที่มีอาชีพเป็นผู้สื่อข่าวมาก่อนสูงถึงร้อยละ 52.0

สถานีโทรทัศน์แห่งประเทศไทย ช่อง 11 พบว่ามีจำนวนผู้ประกาศข่าวที่มีอาชีพเป็นผู้ประกาศข่าวโดยตรง และมีอาชีพเป็นผู้สื่อข่าวมาก่อน ในอัตราเท่ากันคือ ร้อยละ 31.8

ส่วนสถานีโทรทัศน์ ไอทีวี พบว่า มีจำนวนผู้ที่มีอาชีพเป็นผู้ประกาศข่าวโดยตรงสูง เพียงร้อยละ 20.0 ขณะที่จำนวนผู้ประกาศข่าวที่มีอาชีพผู้สื่อข่าวมาก่อนสูงถึงร้อยละ 72.0

สำหรับผู้ประกาศข่าวที่มีอาชีพอื่นมาก่อนนั้น พบว่า สถานีโทรทัศน์แห่งประเทศไทย ช่อง 11 มีจำนวนสูงสุด คือ ร้อยละ 36.4 รองลงมา คือ สถานีโทรทัศน์กองทัพบก ช่อง 7 ร้อยละ 31.8 โดยสถานีโทรทัศน์ ไอทีวี มีผู้ประกาศข่าว ที่มีอาชีพอื่นมาก่อนน้อยที่สุด คือ เพียงร้อยละ 8.0

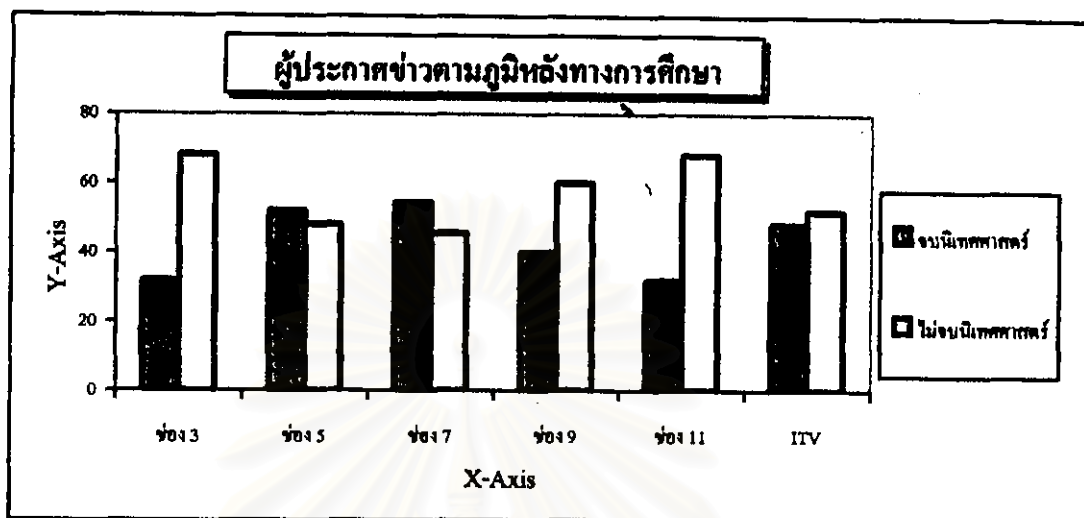
4.5.3 ตัดส่วนประเภทของผู้ประกาศข่าวตามภูมิหลังทางการศึกษา

ตารางที่ 4.13 แสดงตัดส่วนประเภทของผู้ประกาศข่าว ตามภูมิหลังทางการศึกษาของสถานีโทรทัศน์ 6 แห่ง

สถานี / ประเภท	ช่อง 3		ช่อง 5		ช่อง 7		ช่อง 9		ช่อง 11		ITV	
	จำนวน	ร้อยละ	จำนวน	ร้อยละ	จำนวน	ร้อยละ	จำนวน	ร้อยละ	จำนวน	ร้อยละ	จำนวน	ร้อยละ
จบนิเทศศาสตร์	7	31.8	14	51.9	12	54.5	10	40.0	7	31.8	12	48.0
ไม่จบนิเทศศาสตร์	15	68.2	13	48.1	10	45.5	15	60.0	15	68.2	13	52.0
รวม	22	100	27	100	22	100	25	100	22	100	25	100

จากตัดส่วนประเภทของผู้ประกาศข่าวตามภูมิหลังทางการศึกษาของสถานีโทรทัศน์ 6 แห่ง สามารถแสดงเป็นแผนภาพ ตามร้อยละ ได้ดังนี้

แผนภาพที่ 4.3 แสดงสัดส่วนประเภทของผู้ประกาศข่าว ตามภูมิหลังทางการศึกษาของสถานีโทรทัศน์ 6 แห่ง



จากตารางที่ 4.13 และแผนภาพที่ 4.3 แสดงให้เห็นถึงสัดส่วนประเภทของผู้ประกาศข่าว ตามภูมิหลังทางการศึกษา ของสถานีโทรทัศน์ 6 แห่ง จะเห็นได้ว่า จำนวนผู้ประกาศข่าวที่จบการศึกษาทางด้านนิเทศศาสตร์และวารสารศาสตร์ของสถานีโทรทัศน์กองทัพบก ช่อง 7 มีอัตราสูงถึง ร้อยละ 54.5 รองลงมาคือสถานีโทรทัศน์กองทัพบก ช่อง 5 ที่มีผู้ประกาศข่าวประเภทดังกล่าว จำนวนสูงถึงร้อยละ 51.9 ขณะที่สถานีโทรทัศน์ไทยทีวีสี ช่อง 3 และสถานีโทรทัศน์แห่งประเทศไทย ช่อง 11 กลับพบผู้ประกาศข่าวที่มีภูมิหลังทางการศึกษาด้านนิเทศศาสตร์และวารสารศาสตร์ ในจำนวนเท่ากัน คือ ร้อยละ 31.8

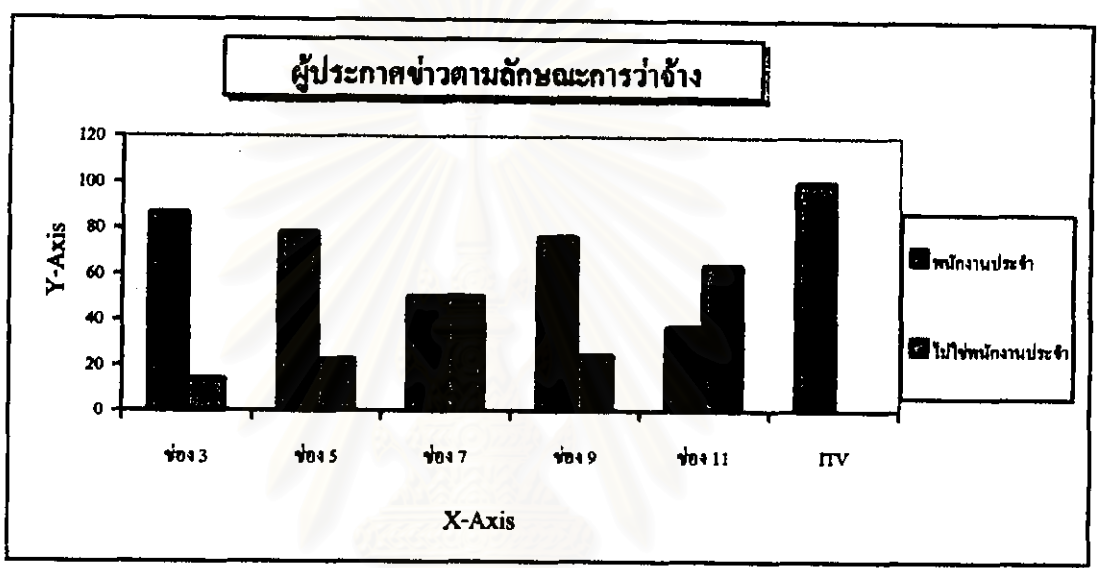
4.5.4 สัดส่วนประเภทของผู้ประกาศข่าวตามลักษณะการว่าจ้าง

ตารางที่ 4.14 แสดงสัดส่วนประเภทของผู้ประกาศข่าวตามลักษณะการว่าจ้างของสถานีโทรทัศน์ 6 แห่ง

ประเภท	สถานี 3		สถานี 5		สถานี 7		สถานี 9		สถานี 11		ITV	
	จำนวน	ร้อยละ	จำนวน	ร้อยละ	จำนวน	ร้อยละ	จำนวน	ร้อยละ	จำนวน	ร้อยละ	จำนวน	ร้อยละ
พนักงานประจำ	19	86.4	21	77.8	11	50.0	19	76.0	8	36.4	25	100.0
ไม่ใช่พนักงานประจำ	3	13.6	6	22.2	11	50.0	6	24.0	14	63.6	0	0.0
รวม	22	100	27	100	22	100	25	100	22	100	25	100

จากสัดส่วนประเภทของผู้ประกาศข่าวตามลักษณะการว่าจ้างของสถานีโทรทัศน์ 6 แห่ง สามารถแสดงเป็นแผนภาพ ตามร้อยละได้ดังนี้

แผนภาพที่ 4.4 แสดงสัดส่วนประเภทของผู้ประกาศข่าวตามลักษณะการว่าจ้างของสถานีโทรทัศน์ 6 แห่ง



จากตารางที่ 4.14 และแผนภาพที่ 4.4 แสดงให้เห็นสัดส่วนประเภทของผู้ประกาศข่าวตามลักษณะการว่าจ้าง ของสถานีโทรทัศน์ทั้ง 6 แห่ง จะเห็นได้ว่า สถานีโทรทัศน์ ไอทีวี เป็นสถานีโทรทัศน์เพียงแห่งเดียวที่มีผู้ประกาศข่าวที่เป็นพนักงานประจำของสถานีทั้งหมด รองลงมาคือ สถานีโทรทัศน์ไทยทีวีสี ช่อง 3 ที่มีอัตราสูงร้อยละ 86.4 และสถานีโทรทัศน์กองทัพบก ช่อง 5 มีอัตรา ร้อยละ 77.8 ขณะที่พบว่าสถานี โทรทัศน์แห่งประเทศไทย ช่อง 11 กลับมีประเภทของผู้ประกาศข่าวที่ไม่ได้เป็นพนักงานประจำของสถานี มีสัดส่วนสูงที่สุดถึงร้อยละ 63.6 รองลงมาคือสถานีโทรทัศน์ กองทัพบก ช่อง 7 มีอยู่จำนวนร้อยละ 50.0

อย่างไรก็ตามเพื่อให้เห็นภาพรวมของสัดส่วนผู้ประกาศข่าวทั้ง 4 ประเภท ของสถานีโทรทัศน์ทั้ง 6 แห่ง สามารถแสดงเป็นตาราง ได้ดังต่อไปนี้

ตารางที่ 4.15 แสดงสัดส่วนผู้ประกาศข่าวทั้ง 4 ประเภทของสถานีโทรทัศน์ 6 แห่ง พ.ศ. 2542

สถานี ประเภท	ช่อง 3	ช่อง 5	ช่อง 7	ช่อง 9	ช่อง 11	ITV
1. บทบาทหน้าที่การนำเสนอ A/NP/NR	4.1/77.2/18.2	7.4/74.1/18.5	8.3/58.3/33.3	8/52/40	4.5/68.2/27.3	16/24/60
2. การเข้าสู่อาชีพ D/N/R	90.9/9.1/0	37/25.9/37	36.4/31.8/31.8	28/20/52	31.8/36.4/31.8	20/8/72
3. ภูมิอังกทางการศึกษา จบนิเทศ / ไม่จบนิเทศ	31.8/68.2	51.9/48.1	54.5/45.5	40/60	31.8/68.2	48/52
4. ลักษณะการว่าจ้าง ประจำ / ไม่ประจำ	86.4/13.6	77.8/22.2	50/50	76/24	36.4/63.6	100/0

หมายเหตุ

- A หมายถึง ผู้ประกาศข่าวหลัก (Anchorman)
 NP หมายถึง ผู้นำเสนอข่าว (News Presenter)
 NR หมายถึง ผู้รายงานข่าว (News Reporter)
 D หมายถึง ผู้มีอาชีพผู้ประกาศข่าวโดยตรง
 N หมายถึง ผู้ที่มีอาชีพอื่นมาก่อนเป็นผู้ประกาศข่าว
 R หมายถึง ผู้มีอาชีพเป็นผู้สื่อข่าวมาก่อน

จากตารางที่ 4.15 แสดงให้เห็นถึงสัดส่วนของประเภทผู้ประกาศข่าว ตามเกณฑ์ที่ผู้วิจัยได้ใช้แบ่งลักษณะของผู้ประกาศข่าว ทั้ง 4 ประเภท ออกเป็นประเภทต่าง ๆ ของสถานีโทรทัศน์ 6 แห่ง

จะเห็นได้ว่า สัดส่วนแต่ละประเภทของผู้ประกาศข่าว สถานีโทรทัศน์ไทยทีวีสี ช่อง 3 พบว่า มีจำนวนผู้ประกาศข่าวประเภทผู้นำเสนอข่าว (News Presenter) เป็นจำนวนสูงสุดคือ ร้อยละ 77.2 ส่วนการเข้าสู่อาชีพของผู้ประกาศข่าว พบว่า เป็นการสมัครเข้ามาทำหน้าที่ผู้ประกาศข่าวโดยตรงสูงสุด คือ ร้อยละ 90.9 ขณะเดียวกันกลับไม่พบว่ามีผู้ประกาศข่าวที่มีอาชีพผู้สื่อข่าวมาก่อน

ส่วนภูมิหลังทางการศึกษาพบว่าผู้ประกาศข่าวร้อยละ 68.2 ไม่ได้จบการศึกษาด้านนิเทศศาสตร์ และผู้ประกาศข่าวส่วนใหญ่ร้อยละ 86.4 เป็นพนักงานประจำของสถานี

สถานีโทรทัศน์กองทัพบก ช่อง 5 พบว่า มีจำนวนผู้ประกาศข่าวประเภทผู้นำเสนอข่าว (News Presenter) จำนวนมากที่สุดเช่นกัน คือ ร้อยละ 74.1 ส่วนการเข้าสู่อาชีพผู้ประกาศข่าว พบว่า ส่วนการสมัครเข้ามาทำหน้าที่ผู้ประกาศข่าวโดยตรงกับผู้ที่เคยมีอาชีพเป็นผู้สื่อข่าวมาก่อนมีจำนวนเท่ากัน คือ ร้อยละ 37 ส่วนภูมิหลังทางการศึกษาพบว่า ผู้ประกาศข่าวร้อยละ 51.9 นั้น จบการศึกษาด้านนิเทศศาสตร์ และมีจำนวนผู้ประกาศข่าวที่เป็นพนักงานประจำของสถานีเป็นจำนวนร้อยละ 77.8

สถานีโทรทัศน์กองทัพบก ช่อง 7 พบว่ามีจำนวนผู้ประกาศข่าวอยู่ในประเภทผู้นำเสนอข่าว (News Presenter) สูงร้อยละ 58.3 ขณะที่พบว่ามีผู้รายงานข่าวสูงถึงร้อยละ 33.3 ส่วนการเข้าสู่อาชีพของผู้ประกาศข่าว พบว่า ส่วนของผู้ที่สมัครเข้ามาทำหน้าที่ผู้ประกาศข่าวโดยตรง และผู้ประกาศข่าวที่เคยมีอาชีพผู้สื่อข่าวมาก่อน มีจำนวนใกล้เคียงกัน คือ ร้อยละ 36.8 และร้อยละ 31.8 ตามลำดับ ส่วนภูมิหลังทางการศึกษา พบว่า มีผู้ประกาศข่าวที่จบการศึกษาด้านนิเทศศาสตร์ จำนวนร้อยละ 54.5 และสัดส่วนของผู้ประกาศข่าวที่เป็นพนักงานประจำของสถานีและผู้ประกาศข่าวที่ไม่ได้เป็นพนักงานประจำของสถานีมีจำนวนเท่ากัน คือร้อยละ 50

สถานีโทรทัศน์ไทยทีวีสี ช่อง 9 อ.ส.ม.ท. พบว่ามีผู้ประกาศข่าวอยู่ในประเภทผู้นำเสนอข่าว (News Presenter) เป็นจำนวนใกล้เคียงกับผู้รายงานข่าว (News Reporter) คือร้อยละ 48 และร้อยละ 40 ตามลำดับ ขณะที่จำนวนผู้ประกาศข่าวหลัก (Anchorman) มีจำนวนสูงรองลงมาจากสถานีโทรทัศน์ ไอทีวี คือ ร้อยละ 12 ส่วนการเข้าสู่อาชีพผู้ประกาศข่าว พบว่า ผู้ประกาศข่าวส่วนใหญ่ร้อยละ 52 มาจากผู้มีอาชีพผู้สื่อข่าวมาก่อน ส่วนภูมิหลังทางการศึกษาพบว่า มีผู้ประกาศข่าวที่ไม่ได้จบการศึกษาด้านนิเทศศาสตร์ มีจำนวนร้อยละ 60 และผู้ประกาศข่าวส่วนใหญ่ร้อยละ 76 เป็นพนักงานประจำของสถานี

สถานีโทรทัศน์แห่งประเทศไทย ช่อง 11 พบว่า มีผู้ประกาศข่าวประเภท ผู้นำเสนอข่าว (News Presenter) เป็นจำนวนสูงสุด คือ ร้อยละ 68.2 ขณะที่ผู้ประกาศข่าวประเภท ผู้รายงานข่าว (News Reporter) เป็นจำนวนร้อยละ 27.3 ส่วนการเข้าสู่อาชีพผู้ประกาศข่าว พบว่า ผู้ประกาศข่าวที่เข้ามาทำหน้าที่ผู้ประกาศข่าวโดยตรง ผู้ประกาศข่าวที่มีอาชีพอื่นมาก่อน รวมทั้งผู้ประกาศข่าวที่เป็น

ผู้สื่อข่าวมาก่อนมีจำนวนใกล้เคียงกัน คือ ร้อยละ 31.8 ร้อยละ 36.8 และร้อยละ 31.8 ตามลำดับ ส่วนผู้ประกาศข่าวที่ไม่จบการศึกษาด้านนิเทศศาสตร์ มีจำนวนสูงร้อยละ 68.2 และผู้ประกาศข่าวส่วนใหญ่ร้อยละ 63.6 ไม่ได้เป็นพนักงานประจำของสถานี

สถานีโทรทัศน์ ไอทีวี พบว่า มีจำนวนผู้ประกาศข่าวประเภทผู้ประกาศข่าวประเภทผู้รายงานข่าว (News Reporter) เป็นจำนวนสูงสุดร้อยละ 60 ขณะที่จำนวนผู้นำเสนอข่าวมีเพียงร้อยละ 24 ส่วนผู้ประกาศข่าวหลัก (Anchorman) มีจำนวนร้อยละ 16 ซึ่งนับว่ามีจำนวนสูงกว่าทุกสถานี โทรทัศน์ ส่วนการเข้าสู่อาชีพผู้ประกาศข่าว พบว่า มีผู้ประกาศข่าวที่มีอาชีพเป็นผู้สื่อข่าวมาก่อน สูงสุดร้อยละ 72 ส่วนภูมิหลังทางการศึกษาพบว่า ผู้ประกาศข่าวจบการศึกษาด้านนิเทศศาสตร์เป็นจำนวนสูงถึงร้อยละ 52 และผู้ประกาศข่าวทุกคนล้วนเป็นพนักงานประจำของสถานี

จากข้อมูลดังกล่าวทำให้เราเห็นภาพรวมของผู้ประกาศข่าวโทรทัศน์ว่า ผู้ประกาศข่าวคนหนึ่งสามารถมองได้หลายบทบาท และจัดอยู่ในประเภทที่แตกต่างกัน เช่น ผู้ประกาศข่าวที่ทำหน้าที่เป็นผู้ประกาศข่าวหลัก จะมีลักษณะการเข้าสู่อาชีพผู้ประกาศข่าวโดยตรง แต่ไม่ได้สำเร็จการศึกษาทางด้านนิเทศศาสตร์ และเป็นพนักงานประจำของสถานี หรือผู้ประกาศข่าวประเภทผู้นำเสนอข่าว มักจะพบในสถานีโทรทัศน์ที่ดำเนินการบริหารโดยบริษัทเอกชน เช่น สถานีโทรทัศน์ไทยทีวีสีช่อง 3 และสถานีโทรทัศน์กองทัพบก ช่อง 7 โดยผู้นำเสนอข่าวเหล่านั้นมิได้เข้าสู่อาชีพผู้ประกาศข่าวโดยตรง แต่มีอาชีพอื่นมาก่อน และไม่ได้จบการศึกษาทางด้านนิเทศศาสตร์ รวมทั้งไม่ได้เป็นพนักงานประจำของสถานี ตัวอย่างเช่น สุทธิพงษ์ ทักพิทักษ์กุล และสาริต กรีกุล จากสถานีโทรทัศน์ไทยทีวีสีช่อง 3 พินิจ นิลกลัด และจรณชัย ศัลยพงษ์ จากสถานีโทรทัศน์กองทัพบก ช่อง 7 ทั้งนี้เนื่องจากมีปัจจัยต่าง ๆ เข้ามามากำหนดคุณลักษณะของผู้ประกาศข่าวแต่ละประเภทให้มีความแตกต่างกันไปตามแต่ละสถานีโทรทัศน์ ซึ่งมีโครงสร้างสถานี เจ้าของผู้บริหาร การจัดการบริหาร องค์กร และสภาพแวดล้อมที่แตกต่างกัน ซึ่งจะได้ศึกษาในรายละเอียดจากบทที่ 5 ต่อไป