

รูปท่ามือปฏิเสธกับส่วนของข้อความที่ถูกปฏิเสธ

ดังที่ได้กล่าวไปแล้วในบทที่ 3 ว่าการปฏิเสธความจะเกิดขึ้นภายใต้เงื่อนไขที่ผู้ฟังรู้ข้อความหนึ่งซึ่งไม่ตรงกับผู้พูด โดยสิ่งที่ผู้ฟังรู้ผิดแต่ผู้พูดรู้ถูก ผู้พูดจึงมีสมมติฐานเบื้องต้นเกี่ยวกับส่วนของข้อความว่าผิดตรงส่วน ประธาน กริยา หรือกรรม ในบทนี้ผู้วิจัยจะศึกษารูปปฏิเสธที่พบในการปฏิเสธส่วนต่าง ๆ ของข้อความและตำแหน่งของรูปปฏิเสธเหล่านี้ และจะใช้เกณฑ์เรื่องสมมติฐานเบื้องต้นดังกล่าวจำแนกรูปปฏิเสธในภาษามือ

4.1 รูปท่ามือปฏิเสธกับส่วนต่าง ๆ ของข้อความที่ถูกปฏิเสธ

เพื่อศึกษารูปท่ามือปฏิเสธกับส่วนต่าง ๆ ของข้อความที่ถูกปฏิเสธผู้วิจัยได้แบ่งการปฏิเสธข้อความออกเป็น 3 ส่วนคือรูปท่ามือปฏิเสธประธาน รูปท่ามือปฏิเสธกริยา และรูปท่ามือปฏิเสธกรรมดังนี้

4.1.1 รูปท่ามือปฏิเสธประธาน

ในสถานการณ์ที่มีการปฏิเสธประธาน จำนวน 40 สถานการณ์ พบว่ามีรูปท่ามือปฏิเสธเป็นรูปท่ามือเดียวคือ Neg1 ซึ่งใช้ปฏิเสธได้ทั้งประธานที่เป็นคำนามและคำสรรพนาม



Neg1

ตารางที่ 1 ตารางแสดงรูปท่ามือปฏิเสธที่ใช้ปฏิเสธประธาน

ข้อความ	รูปปฏิเสธ							
	Neg1	Neg2	Neg3	Neg4	Neg5	Neg6	Neg7	คำศัพท์
สมศักดิ์กระโดด	*							
สมศักดิ์ฉลาด	*							
สมศักดิ์เดิน	*							
แมวน้ำเกลียด	*							
กระเป๋าลอย	*							
เขากะโดด	*							
เขายัน	*							
เขอนิ่ง	*							
เธอเดิน	*							

จากตัวอย่างการวิเคราะห์จะเห็นว่าผู้พูดใช้ท่ามือ Neg1 เพื่อบอกส่วนของข้อความที่ผิดในส่วนประธาน และไม่ว่าประธานจะเป็นคำนาม หรือ สรรพนาม ก็ใช้รูปปฏิเสธ Neg1 เท่านั้น เช่น

เพื่อนสนิทของคุณรู้ว่า สมศักดิ์กระโดด
 แต่มันไม่ใช่ คุณรู้ว่า สมศรีกระโดด
 คุณบอกเพื่อนว่า สมศักดิ์Neg1สมศรีต่างหาก
 Neg1 สมศักดิ์ สมศรีกระโดด

เพื่อนสนิทของคุณรู้ว่า เด็กร้องไห้
 แต่มันไม่ใช่ คุณรู้ว่า ผู้หญิงร้องไห้
 คุณบอกเพื่อนว่า เด็ก Neg1 ผู้หญิงต่างหาก
 Neg1เด็ก ผู้หญิงต่างหาก

เพื่อนสนิทของคุณรู้ว่า เขายัน
 แต่มันไม่ใช่ คุณรู้ว่า หล่อนขยัน
 คุณบอกเพื่อนว่า เขาNeg1 หล่อนต่างหาก
 Neg1เขา หล่อนขยัน

4.1.2 รูปท่ามือปฏิเสธกับการปฏิเสธกริยา

จากข้อมูลที่เกิดขึ้นมาจากสถานการณ์ที่มีการปฏิเสธกริยาจำนวน 60 สถานการณ์ พบว่ามีรูปท่ามือปฏิเสธที่ใช้ปฏิเสธกริยา 6 รูปท่ามือ ได้แก่ ท่ามือ Neg2, ท่ามือ Neg3, ท่ามือ Neg4, ท่ามือ Neg5, ท่ามือ Neg6, ท่ามือ Neg7, และการใช้ท่ามือแสดงค่าที่มีความหมายตรงกันข้าม เช่นการใช้ท่ามือ สกปรก ปฏิเสธ ท่ามือ สะอาด เป็นต้น ในการวิเคราะห์รูปท่ามือปฏิเสธกริยาผู้วิจัยจะขอแบ่งการวิเคราะห์หรือออกเป็นการปฏิเสธกรรมกริยาและสรรกรรมกริยา ดังนี้

1. รูปท่ามือปฏิเสธกรรมกริยา
2. รูปท่ามือปฏิเสธสรรกรรมกริยา

4.1.2.1 รูปท่ามือปฏิเสธกรรมกริยา

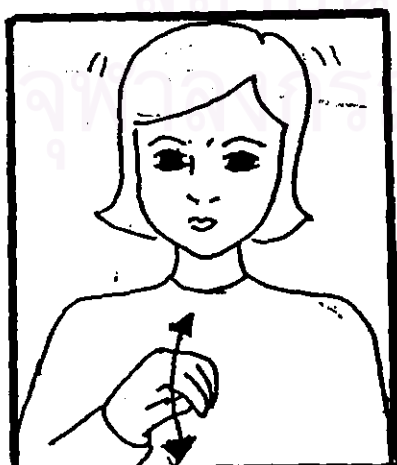
รูปท่ามือที่ผู้พูดใช้ปฏิเสธกรรมกริยามีอยู่ 4 รูป ได้แก่ Neg2, Neg3, Neg4, Neg5 รวมทั้งการใช้ท่ามือที่แสดงค่าที่มีความหมายตรงกันข้ามกับค่าที่ผู้พูดต้องการปฏิเสธ ดังนี้



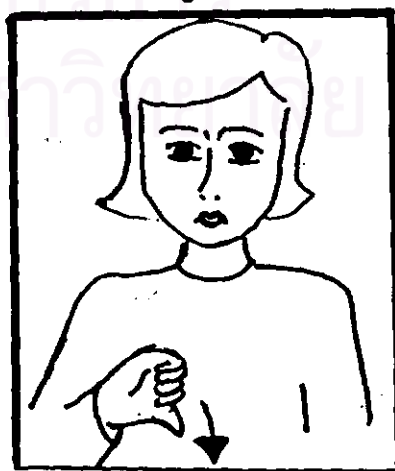
Neg2



Neg3

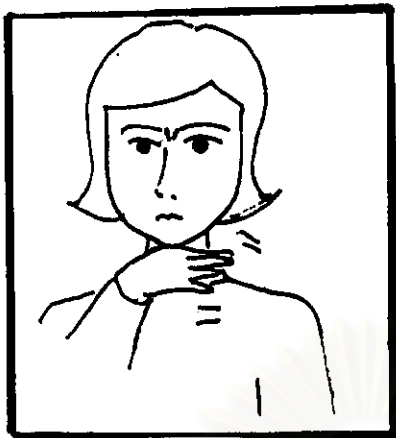


Neg4



Neg5

ท่ามือแสดงคำศัพท์แบบตรงกันข้าม เช่น



สกปรก

ซึ่งจะแสดงผลการวิเคราะห์รูปปฏิเสธเหล่านี้ดังนี้

ตารางที่ 2 ตารางแสดงรูปท่ามือปฏิเสธที่ใช้ปฏิเสธกรรมกริยา

ข้อความ	รูปปฏิเสธ							คำศัพท์
	Neg1	Neg2	Neg3	Neg4	Neg5	Neg6	Neg7	
สมศักดิ์กระโดด		*	*					
สมศักดิ์เดิน		*	*					
สมศักดิ์นอน		*	*					
สมศักดิ์นั่ง		*						
กระเป๋าคก		*						
สมศักดิ์ยืน		*						
สมศักดิ์ขยับ		*		*				ขี้เกียจ
สมศักดิ์ฉลาด		*		*				โง่
แมวน่าเกลียด		*		*	*			น่ารัก
กระเป๋าสกปรก		*		*				สะอาด
สมศักดิ์รวย		*		*				จน
สมศรีสวย		*		*	*			ขี้เหร่

จากตารางจะเห็นว่ามีการใช้รูปท่ามือต่างๆ เพื่อปฏิเสธกรรมกริยาได้แก่

1. ท่ามือ Neg 2 จากตารางจะเห็นได้ว่า ท่ามือนี้อาจปฏิเสธกริยากรรมได้เสมอ เช่น

เพื่อนสนิทของคุณรู้ว่า สมศักดิ์กระโดด

แต่มันไม่ใช่ คุณรู้ว่า สมศักดิ์นอน
คุณบอกเพื่อนว่า สมศักดิ์Neg2กระโดด เขานอนอยู่

เพื่อนที่เพิ่งรู้จักรู้ว่า สมศักดิ์ฉลาด
แต่มันไม่ใช่ คุณรู้ว่า สมศักดิ์คิดช้า เรียนหนังสือไม่เก่ง
คุณบอกเพื่อนว่า สมศักดิ์Neg2ฉลาด

2. ทำมือ Neg3 ปรากฏในการปฏิเสทกริยาที่แสดงการกระทำ เช่นกระโดด วิ่ง แต่ผู้พูดเลือกที่จะใช้รูปปฏิเสธนี้กับเพื่อนที่เขาเพิ่งจะรู้จักเท่านั้น ซึ่งผู้วิจัยจะวิเคราะห์เรื่องนี้โดยละเอียดในหัวข้อรูปปฏิเสธกับความสัมพันธ์ระหว่างผู้พูดและผู้ฟังต่อไป

ตัวอย่างเช่น

เพื่อนที่เพิ่งรู้จักของคุณรู้ว่า สมศักดิ์กระโดด
แต่มันไม่ใช่ คุณรู้ว่า สมศักดิ์นอน
คุณบอกเพื่อนว่า สมศักดิ์Neg3กระโดด นอนอยู่

เพื่อนที่เพิ่งรู้จักของคุณรู้ว่า สมศักดิ์เดิน
แต่มันไม่ใช่ คุณรู้ว่า สมศักดิ์วิ่ง
คุณบอกเพื่อนว่า สมศักดิ์Neg3เดิน วิ่งอยู่ เป็นต้น

3. ทำมือ Neg4 ใช้ปฏิเสธกริยากรรมที่เป็นการแสดงสภาพของประธานของข้อความ เช่น

เพื่อนสนิทของคุณรู้ว่า สมศักดิ์ฉลาด
แต่มันไม่ใช่ คุณรู้ว่า สมศักดิ์คิดช้า เรียนหนังสือไม่เก่ง
คุณบอกเพื่อนว่า สมศักดิ์ฉลาดNeg4

เพื่อนสนิทของคุณรู้ว่า กระเป๋าสกปรก
แต่มันไม่ใช่ คุณรู้ว่า กระเป๋าไม่มีรอยอะไรเลย
คุณบอกเพื่อนว่า กระเป๋าสกปรกNeg4

อย่างไรก็ดี ผู้พูดจะไม่ใช้ รูป Neg4 นี้กับผู้ฟังที่ไม่สนิท ซึ่งผู้วิจัยจะวิเคราะห์เรื่องนี้โดยละเอียดในหัวข้อรูปปฏิเสธกับความสัมพันธ์ระหว่างผู้พูดและผู้ฟังต่อไป

อย่างไรก็ดี ผู้พูดจะไม่ใช้ รูป Neg4 นี้กับผู้ฟังที่ไม่สนิท ซึ่งผู้วิจัยจะวิเคราะห์เรื่องนี้อย่างละเอียดในหัวข้อรูปปฏิเสธกับความสัมพันธ์ระหว่างผู้พูดและผู้ฟังต่อไป

4. ท่ามือ Neg5 พบในการปฏิเสธกริยาแสดงสภาพ 2 ตัวที่เกี่ยวกับความสวยงามคือ สวย, หล่อ

เพื่อนสนิทของคุณรู้ว่า	สมศรีสวย
แต่มันไม่ใช่ คุณรู้ว่า	สมศรีหน้าตาน่าเกลียด
คุณบอกเพื่อนว่า	สมศรีสวย Neg5

เพื่อนสนิทของคุณรู้ว่า	สมศักดิ์หล่อ
แต่มันไม่ใช่ คุณรู้ว่า	สมศักดิ์หน้าตาน่าเกลียด
คุณบอกเพื่อนว่า	สมศักดิ์หล่อ Neg5

รูปนี้ก็เช่นกันพบในการปฏิเสธกริยาที่ผู้พูดพูดกับคนที่สนิทเท่านั้น

5. การใช้ท่ามือแสดงคำที่มีความหมายตรงกันข้าม เช่น

เพื่อนสนิทของคุณรู้ว่า	สมศักดิ์ฉลาด
แต่มันไม่ใช่ คุณรู้ว่า	สมศักดิ์คิดช้า เรียนหนังสือไม่เก่ง
คุณบอกเพื่อนว่า	สมศักดิ์โง่

เพื่อนสนิทของคุณรู้ว่า	สมศักดิ์ขยัน
แต่มันไม่ใช่ คุณรู้ว่า	สมศักดิ์ไม่ชอบทำการบ้าน
คุณบอกเพื่อนว่า	สมศักดิ์ขี้เกียจ

อย่างไรก็ดี ผู้พูดจะไม่ใช้ท่ามือแบบนี้เมื่อผู้ฟังเป็นผู้ที่ผู้พูดไม่สนิทด้วย ซึ่งจะได้วิเคราะห์อย่างละเอียดในเรื่องใจความสัมพันธ์ระหว่างผู้พูดและผู้ฟังต่อไป

4.1.1.2 รูปท่ามือปฏิเสธสรรณกริยา

รูปท่ามือที่ผู้พูดใช้ปฏิเสธสรรณกริยามืออยู่ 5 รูป ได้แก่ Neg2, Neg3, Neg4, Neg6 และ Neg7 ดังนี้



Neg2



Neg3



Neg4



Neg6



Neg7

ซึ่งจะแสดงผลการวิเคราะห์รูปปฏิเศษเหล่านี้ดังนี้

ตารางที่ 3 ตารางแสดงรูปทำมือปฏิเสธที่ใช้ปฏิเสธกรรมกริยา

ข้อความ	รูปปฏิเสธ							
	Neg1	Neg2	Neg3	Neg4	Neg5	Neg6	Neg7	คำศัพท์
สมศักดิ์กวาดพื้น		*	*					
สมศักดิ์กินขนม		*	*	*		*		
สมศักดิ์ขีดโต๊ะ		*	*					
สมศักดิ์ฉีกสมุด		*	*					
สมศักดิ์ชอบเล่น ใหญ่		*	*			*	:	
สมศักดิ์ทอดปลา		*	*					
สมศรีนวดขา		*	*					
สมศักดิ์รู้ภาษาจีน							*	
สมศักดิ์ล้างรถ		*	*					
สมศักดิ์อ่านหนังสือ		*	*	*				

1. ทำมือ Neg2 รูปทำมือนี้นพบในการปฏิเสธกรรมกริยาทุกตัว ตัวอย่างเช่น

เพื่อนสนิทของคุณรู้ว่า สมศักดิ์กวาดพื้น
แต่ฉันไม่ใช่ คุณรู้ว่า สมศักดิ์ถูพื้น
คุณบอกเพื่อนว่า สมศักดิ์Neg2กวาด ถู

เพื่อนสนิทของคุณรู้ว่า สมศักดิ์กินขนม
แต่ฉันไม่ใช่ คุณรู้ว่า สมศักดิ์ทำขนม
คุณบอกเพื่อนว่า สมศักดิ์Neg2กิน ทำขนม

2. ทำมือ Neg3 รูปทำมือนี้นใช้ในการปฏิเสธกรรมกริยาทุกตัว ตัวอย่างเช่น

เพื่อนที่คุณเพิ่งรู้จักรู้ว่า สมศักดิ์กินขนม
แต่ฉันไม่ใช่ คุณรู้ว่า สมศักดิ์ทำขนม
คุณบอกเพื่อนว่า ขนม Neg3 กิน ทำขนม

ทำมือนี้นักพูดจะใช้กับคนที่ไม่สนิทเท่านั้น ซึ่งผู้วิจัยจะได้วิเคราะห์ในบทที่ 5

3. ทำมือ Neg4 ใช้ปฏิเสธรักษาเพียง 8 ตัวคือ กิน คิด ตีม กู พบ พัง มี และอ่าน ตัวอย่างเช่น

เพื่อนสนิทของคุณรู้ว่า	สมศักดิ์อ่าน หนังสือพิมพ์
แต่มันไม่ใช่ คุณรู้ว่า	สมศักดิ์พับหนังสือพิมพ์
คุณบอกเพื่อนว่า	หนังสือพิมพ์อ่าน Neg4

เพื่อนสนิทของคุณรู้ว่า	สมศักดิ์กินขนม
แต่มันไม่ใช่ คุณรู้ว่า	สมศักดิ์ทำขนม
คุณบอกเพื่อนว่า	ขนมกิน Neg4

ทำมือนี้ ผู้พูดจะใช้กับคนที่สนิทเท่านั้น ซึ่งผู้วิจัยจะตีวิเคราะห์ในบทที่ 5

4. ทำมือ Neg6 รูปทำมือนี้ใช้กับกริยา กิน และชอบ

เพื่อนสนิทของคุณรู้ว่า	สมศักดิ์กินขนม
แต่มันไม่ใช่ คุณรู้ว่า	สมศักดิ์ทำขนม
คุณบอกเพื่อนว่า	ขนมกิน Neg6 ทำขนม

เพื่อนสนิทของคุณรู้ว่า	สมศักดิ์ชอบเล่นใหญ่
แต่มันไม่ใช่ คุณรู้ว่า	สมศักดิ์ไม่ยอมกินเล่นใหญ่เลย
คุณบอกเพื่อนว่า	เล่นใหญ่ชอบ Neg6

ทำมือนี้ ผู้พูดจะใช้กับผู้ฟังที่สนิทเท่านั้น ซึ่งผู้วิจัยจะตีวิเคราะห์ในบทที่ 5

5. ทำมือ Neg7 ทำมือนี้ใช้ปฏิเสธรักษา รู้ เพียงคำเดียวเท่านั้น

เพื่อนสนิทของคุณรู้ว่า	สมศักดิ์รู้เรื่องสอบ
แต่มันไม่ใช่ คุณรู้ว่า	สมศักดิ์ถามเรื่องสอบ
คุณบอกเพื่อนว่า	สมศักดิ์Neg7 เรื่องสอบ

เมื่อพิจารณาการใช้รูปทำมือปฏิเสธรักษาทั้งอกรรมและกรรม จะเห็นว่า ทำมือ Neg2 เป็นทำมือเดียวที่ใช้ปฏิเสธรักษาได้ทั้งอกรรมและกรรม ส่วนการใช้ทำมือ Neg3 , Neg4 Neg5 , Neg6 Neg7 ต้องคำนึงถึงประเภทกริยา โดย Neg 3 ใช้ปฏิเสธอกรรมกริยาแสดงการกระทำเท่านั้นและปฏิเสธกรรมกริยาได้ทุกตัว ในขณะที่ Neg4 ใช้ปฏิเสธอกรรมกริยาแสดง

Neg5 , Neg6 Neg7 ต้องคำนึงถึงประเภทกริยา โดย Neg 3 ใช้ปฏิเสธกรรกรรมกริยาแสดงการกระทำเท่านั้นและปฏิเสธสรรกรรมกริยาได้ทุกตัว ในขณะที่ Neg4 ใช้ปฏิเสธกรรกรรมกริยาแสดงสภาพได้เท่านั้น และปฏิเสธสรรกรรมกริยาได้เพียงบางตัวได้แก่ กิน คิด ต้ม ตู พบ ฟัง มี และอ่าน Neg5 เป็นท่ามือที่ใช้ปฏิเสธสรรกรรมกริยาบางตัว ได้แก่ กินและชอบ Neg6 เป็นท่ามือที่ใช้ปฏิเสธกรรกรรมกริยาแสดงสภาพเกี่ยวกับความสวยงามเท่านั้น และ Neg7 เป็นท่ามือที่มิใช่ปฏิเสธสรรกรรมกริยา รู้ เพียงตัวเดียว ซึ่งจากข้อสรุปนี้เขียนเป็น ตารางได้คือ

รูปท่ามือปฏิเสธ	กรรกรรมกริยา		สรรกรรมกริยา
	การกระทำ	สภาพ	
Neg2	*	*	*
Neg3	*		*
Neg4		*	*
Neg5		*	
Neg6			*
Neg7			*

4.1.3 รูปท่ามือปฏิเสธกับการปฏิเสธกรรม

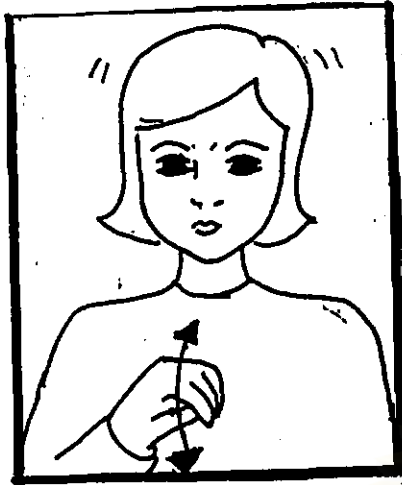
จากข้อมูลที่เกิดขึ้นมาจากสถานการณ์ที่มีการปฏิเสธกรรมจำนวน 40 สถานการณ์ พบว่ามีรูปท่ามือปฏิเสธที่ใช้ปฏิเสธกรรม 5 รูปท่ามือ ได้แก่ ท่ามือ Neg2, ท่ามือ Neg3, ท่ามือ Neg4, ท่ามือ Neg6, และท่ามือ Neg7 ดังนี้



Neg2



Neg3



Neg4



Neg6



Neg7

ซึ่งจะแสดงผลการวิเคราะห์รูปปฏิเสธเหล่านี้ดังนี้

ตารางที่ 4 ตัวอย่างแสดงรูปท่ามือปฏิเสธที่ใช้ปฏิเสธกรรม

ข้อความ	รูปปฏิเสธ							คำศัพท์
	Neg1	Neg2	Neg3	Neg4	Neg5	Neg6	Neg7	
สมศักดิ์กินขนม		*	*	*		*		
สมศักดิ์ขี่รถโต๊ะ		*	*					
สมศักดิ์คนลี		*	*					
สมศักดิ์คิดเรื่องการบ้าน		*	*	*				
สมศักดิ์ฝึกสมุด		*	*					
สมศักดิ์ซื้อผัก		*	*					
สมศักดิ์ดื่มน้ำ		*	*	*				
สมศักดิ์มีมอเตอร์ไซด์		*		*				
สมศักดิ์รู้ภาษาจีน							*	
สมศักดิ์อ่านหนังสือ		*	*	*				

1. ทำมือ Neg2 จากตารางจะเห็นได้ว่ารูปปฏิเสชนี้ใช้ในการปฏิเสธกรรมได้เสมอ เช่น

เพื่อนสนิทของคุณรู้ว่า	สมศักดิ์คนสี
แต่มันไม่ใช่ คุณรู้ว่า	สมศักดิ์คนขาว
คุณบอกเพื่อนว่า	Neg2คนสี คนขาว สีNeg2คน คนขาว

เพื่อนสนิทของคุณรู้ว่า	สมศักดิ์ฉีกสมุด
แต่มันไม่ใช่ คุณรู้ว่า	สมศักดิ์ฉีกหนังสือพิมพ์
คุณบอกเพื่อนว่า	Neg2ฉีกสมุด ฉีกหนังสือพิมพ์ สมุดNeg2ฉีก ฉีกหนังสือพิมพ์

2. ทำมือ Neg3 จากตารางจะเห็นได้ว่ารูปปฏิเสชนี้ใช้ในการปฏิเสธกรรมได้เสมอ โดย Neg3 จะปรากฏหน้าคำกริยาเหมือนกับการปฏิเสธกริยา เช่น

เพื่อนที่คุณเพิ่งรู้จักของคุณรู้ว่า	สมศักดิ์ฉีกสมุด
แต่มันไม่ใช่ คุณรู้ว่า	สมศักดิ์ฉีกหนังสือพิมพ์
คุณบอกเพื่อนว่า	Neg3ฉีกสมุด ฉีกหนังสือพิมพ์ สมุดNeg3ฉีก ฉีกหนังสือพิมพ์

3.. ทำมือ Neg4 ใช้ปฏิเสธส่วนที่เป็นกรรมของข้อความ โดยมีการย้ายตำแหน่งของกรรมขึ้นมาไว้หน้าประโยคแล้วใช้ Neg4 ตามหลังกริยา เช่น

เพื่อนสนิทของคุณรู้ว่า	สมศักดิ์คิดเรื่องกรรบ้าน
แต่มันไม่ใช่ คุณรู้ว่า	สมศักดิ์คิดเรื่องเรียนต่อ
คุณบอกเพื่อนว่า	กรรบ้านคิดNeg4 คิดเรื่องเรียนต่อ

เพื่อนสนิทของคุณรู้ว่า	สมศักดิ์กินขนม
แต่มันไม่ใช่ คุณรู้ว่า	สมศักดิ์กินก๋วยเตี๋ยว
คุณบอกเพื่อนว่า	ขนมกินNeg4 กินก๋วยเตี๋ยว

รูปปฏิเสธ Neg 4 พบในการปฏิเสธกรรมที่เกิดร่วมกับกริยา กิน คิด ชอบ ดื่ม ดู พบ มี ฟัง อ่าน

3. ทำมือ Neg6 พบในการปฏิเสชกรรมที่เกิดร่วมกับกริยาเพียง 2 ตัว คือ กิน และชอบ เท่านั้น โดยจะมีการย้ายกรรมขึ้นมาไว้หน้าประโยค เช่น

เพื่อนสนิทของคุณรู้ว่า	สมศักดิ์กินขนม
แต่มันไม่ใช่ คุณรู้ว่า	สมศักดิ์กินกล้วยเดี่ยว
คุณบอกเพื่อนว่า	ขนมกินNeg5 กินกล้วยเดี่ยว

4. ทำมือ Neg 7 ใช้ปฏิเสชกรรมของกริยา รู้ เหมือนการปฏิเสชกริยาตัวนี้

เพื่อนสนิทของคุณรู้ว่า	สมศักดิ์รู้ภาษาจีน
แต่มันไม่ใช่ คุณรู้ว่า	สมศักดิ์รู้ภาษาญี่ปุ่น
คุณบอกเพื่อนว่า	ภาษาจีน Neg7

จากการพิจารณาการใช้รูปทำมือปฏิเสชกรรม จะเห็นว่า รูปทำมือที่ใช้ปฏิเสชกรรมกริยา สามารถนำมาใช้ปฏิเสชกรรมได้ ซึ่งเท่ากับว่าไม่มีทำมือเฉพาะสำหรับปฏิเสชกรรมของข้อความแต่จะเป็นการปฏิเสชทั้งภาคแสดงของกริยากรรม

4.4 สรุปการใช้ทำมือปฏิเสชกับการปฏิเสชส่วนของข้อความ

จากการวิเคราะห์ทำมือกับส่วนของข้อความที่ผู้พูดต้องการจะปฏิเสชพบว่า

1. รูปทำมือ Neg 1 ใช้ปฏิเสชประธานของประโยค ผู้พูดใช้รูปนี้เพื่อบอกขอบเขตว่าเขาต้องการปฏิเสชประธานของประโยค โดยประธานของประโยคไม่ว่าจะเป็นนามหรือสรรพนาม ก็สามารถใช้รูปนี้ได้
2. รูปทำมือ Neg 2 ใช้ปฏิเสชกริยาทั้งแบบกรรมและกรรมรวมทั้งกรรมของกรรมกริยาด้วย โดยจะปรากฏหน้าคำกริยา รวมทั้งปฏิเสชกรรม ทำให้เห็นได้ว่า รูปปฏิเสชนี้ ไม่ได้บอกขอบเขตส่วนที่ผู้พูดต้องการจะปฏิเสชข้อความอย่างชัดเจน กล่าวคือผู้พูดเลือกที่จะปฏิเสชภาคแสดงแต่ผู้ฟังก็สามารถจะเข้าใจส่วนที่ผู้พูดต้องการปฏิเสชได้จากบริบท หรือบางครั้งผู้พูดก็จะบอกข้อความตามมาเพื่ออธิบายเพิ่มเติม

เช่น สมศักดิ์ Neg2 กระโดด เขานอน

สมศักดิ์ Neg2 ซื่อผัก ซื่อขนม

สมศักดิ์ Neg2 กินขนม ทำขนม เป็นต้น

3. รูปทำมือ Neg3 ใช้ปฏิเสธกริยาและกรรมเช่นเดียวกับ Neg2 แต่ในกรณีปฏิเสธกริยาแสดงสภาพ ไม่สามารถใช้รูปนี้ได้ ผู้พูดจะใช้รูป Neg2 แทน นอกจากนี้รูปทำมือ Neg3 ยังมีเงื่อนไขในการใช้ที่ขึ้นอยู่กับความสัมพันธ์ระหว่างผู้พูดและผู้ฟังด้วย

เช่น สมศักดิ์ Neg3 กระโดด

สมศักดิ์ Neg3 กินขนม

4. รูปทำมือ Neg4 ใช้ปฏิเสธกริยาทั้งกรรมและกรรมกริยา รวมทั้งกรรมของกรรมกริยาด้วย การใช้รูปทำมือนี้อาจจำแนกออกเป็น 2 เงื่อนไขเงื่อนไขแรกคือใช้ปฏิเสธกรรมกริยาที่แสดงสภาพของประธาน เช่น ขาว สวย สกปรก

เช่น สมศรีสวย Neg4

กระเป๋าสกปรก Neg4

ส่วนเงื่อนไขที่สองคือปฏิเสธกรรมกริยาและกรรมของกริยา กิน คิด ต้ม ทู พบ ฟัง มี และอ่าน

เช่น ขนมกิน Neg4 ทำขนม

ขนมกิน Neg4 กินถ้วยเดียว

5. รูปทำมือ Neg5 ใช้ปฏิเสธกรรมกริยาแสดงสภาพที่เกี่ยวข้องกับความสวยงาม ได้แก่ สวย หล่อ
6. รูปทำมือ Neg 6 ใช้ปฏิเสธกรรมและกรรมกริยาที่พบมีเพียงกริยา กิน และ ชอบเท่านั้น
7. รูปทำมือ Neg7 ใช้ปฏิเสธกริยาและกรรม ของกริยา รู้
8. รูปทำมือที่เป็นคำศัพท์ที่ตรงกันข้ามกับคำที่ผู้พูดต้องการปฏิเสธ พบเฉพาะในการปฏิเสธกรรมกริยาเท่านั้น

จากผลการวิเคราะห์เรื่องรูปปฏิเสธกับสมมติฐานเกี่ยวกับส่วนของข้อความที่ถูกปฏิเสธสามารถสรุปเป็นตารางดังนี้

ตารางที่ 5 แสดงรูปทำมือกับส่วนของข้อความที่ถูกปฏิเสธ

ส่วนของข้อความที่ถูกปฏิเสธ	ทำมือ Neg1	ทำมือ Neg2	ทำมือ Neg3	ทำมือ Neg4	ทำมือ Neg5	ทำมือ Neg6	ทำมือ Neg7	ทำมือแสดงคำศัพท์แบบตรงกันข้าม
ประธาน	*							
กริยาอาการแสดงสภาพ		*		*	*			*
กริยาอาการแสดงการกระทำ		*	*					
กริยากรรม		*	*	*		*	*	
กรรม		*	*	*		*	*	

จากตารางจะเห็นได้ว่าการปฏิเสธข้อความของคนหูหนวกมีรูปทำมือปฏิเสธสำหรับปฏิเสธประธานโดยเฉพาะ ซึ่งมองได้ว่าเขาแบ่งข้อความออกเป็น 2 ส่วนคือ ประธานและภาคแสดง

การปฏิเสธประธานจะใช้ทำมือ Neg1 เท่านั้น ส่วนการปฏิเสธส่วนอื่นๆ สามารถแบ่งได้เป็นการปฏิเสธภาคแสดงของกริยาอาการ และการปฏิเสธภาคแสดงของกรรมกริยา ทั้งนี้ทำมือ Neg2 เป็นทำมือเดียวที่สามารถปฏิเสธภาคแสดงทั้ง 2 แบบ ในทุกกรณีไม่ว่ากริยาอาการและกรรม นั้นจะเป็นกริยาแบบใด ในขณะที่ทำมือ Neg3 และ Neg4 สามารถปฏิเสธภาคแสดงแบบกรรมและ กรรมเช่นกัน แต่ Neg3 ไม่สามารถปฏิเสธกริยาอาการที่แสดงสภาพได้ และ Neg4 ไม่สามารถปฏิเสธกริยาอาการที่แสดงการกระทำได้ ทำมือ Neg5 และทำมือแสดงคำศัพท์แบบตรงกันข้าม เป็นทำมือที่ใช้ในการปฏิเสธกริยาอาการเท่านั้น ทำมือ Neg6 และ Neg7 เป็นทำมือที่ใช้ปฏิเสธภาคแสดงของกรรมกริยาเท่านั้นเช่นกัน

ดังนั้นเมื่อจัดกลุ่มรูปทำมือปฏิเสธกับส่วนของข้อความที่ผู้หูตึงต้องการปฏิเสธจึงสามารถแบ่งออกได้เป็น 2 ประเภทใหญ่ ๆ คือ

1. รูปทำมือที่ใช้ปฏิเสธประธานคือ ทำมือ Neg1
2. รูปทำมือที่ใช้ปฏิเสธภาคแสดง ซึ่งแยกได้เป็น 3 ประเภทคือ
 1. รูปทำมือที่ใช้ปฏิเสธภาคแสดงของกริยาอาการและกรรมกริยาได้แก่ ทำมือ Neg2, Neg3 และ Neg4
 2. รูปทำมือที่ใช้ปฏิเสธภาคแสดงของกริยาอาการเท่านั้น ได้แก่ ทำมือ Neg 5 และทำมือแสดงคำศัพท์แบบตรงกันข้าม

3. รูปทำมือที่ใช้ปฏิเสธภาคแสดงของกรรมกริยาเท่านั้น ได้แก่ ทำมือ Neg6 และ Neg7

4.2 ตำแหน่งทางวากยสัมพันธ์ของรูปทำมือปฏิเสธกับส่วนต่าง ๆ ของข้อความที่ถูกปฏิเสธ

เมื่อศึกษารูปทำมือที่ใช้ปฏิเสธส่วนต่าง ๆ ของข้อความไปแล้ว ผู้วิจัยจึงได้ศึกษาตำแหน่งทางวากยสัมพันธ์ของรูปทำมือเหล่านี้ดังนี้

4.2.1 ตำแหน่งทางวากยสัมพันธ์ของรูปทำมือที่ปฏิเสธประธาน

ตำแหน่งของ Neg4 สามารถปรากฏหน้าและหลังกริยาได้ เช่น

Neg1 สมศักดิ์ สมศรีกระโดด
สมศักดิ์ Neg1 สมศรีต่างหาก

Neg1 เขา หล่อนกระโดด
เขา Neg1 หล่อนต่างหาก

ซึ่งสามารถเขียนเป็นโครงสร้างคือ

Neg1 Subject (Noun, Pronoun)
Subject (Noun, Pronoun) Neg1

อย่างไรก็ตามการวางตำแหน่งที่ต่างกันก็ใช้ไม่เหมือนกัน คือ ผู้พูดจะใช้ Subj Neg1 เมื่อเขาจะละส่วนที่เป็นภาคแสดง ทั้งนี้เนื่องจากเขาเชื่อว่ามีผู้ฟังรู้อยู่แล้วว่ากำลังพูดถึงภาคแสดงอะไรอยู่ และจะใช้ Neg1 Subj เมื่อเขาจะบอกผู้กระทำกริยาและภาคแสดงใหม่ในข้อความต่อมา จากข้อมูลยังพบว่าผู้พูดจะไม่ใช้โครงสร้าง Subj Neg1 เมื่อเขาพูดกับเพื่อนที่ไม่สนิท ซึ่งผู้วิจัยจะวิเคราะห์เรื่องนี้ละเอียดในหัวข้อรูปปฏิเสธกับความสัมพันธ์ระหว่างผู้พูดและผู้ฟังต่อไป

4.2.2 ตำแหน่งของรูปทำมือปฏิเสธที่ใช้ปฏิเสธภาคแสดง

ผู้วิจัยจะขอจัดกลุ่มรูปทำมือที่ใช้ปฏิเสธภาคแสดงตามตำแหน่งที่ปรากฏในประโยคดังนี้

1. รูปท่ามือในตำแหน่งหน้ากริยา ได้แก่รูปปฏิเสธ Neg2 และ Neg 3 รูปปฏิเสธทั้ง 2 นี้ ปรากฏอยู่หน้ากริยาทั้งอกรรมกริยาและสกรรมกริยา เช่น

สมศักดิ์Neg2เดิน
 สมศักดิ์Neg3เดิน
 สมศักดิ์Neg2ขโมยกระเป๋า
 สมศักดิ์Neg3ขโมยกระเป๋า
 สมุด Neg2 ฉีก จับ
 สมุด Neg3 ฉีก จับ

เขียนเป็นโครงสร้างคือ

- Subject Neg2 Verb (intransitive)
 เช่น สมศักดิ์Neg2เดิน
- Subject Neg3 Verb (intransitive)
 เช่น สมศักดิ์Neg3เดิน
- Subject Neg2 Verb (transitive) Object
 เช่น สมศักดิ์Neg2ขโมยกระเป๋า
- Subject Neg3 Verb (transitive) Object
 เช่น สมศักดิ์Neg3ขโมยกระเป๋า

รูปมือทั้ง 2 นี้ เมื่อปฏิเสธภาคแสดงของสกรรมกริยา ก็สามารถย้ายกรรมมาไว้หน้าประโยค โดยละประธานได้ โดยอยู่ในโครงสร้าง

- Object Neg2 Verb (transitive)
 เช่น สมุด Neg2ฉีก ตัด
- Object Neg3 Verb (transitive)
 เช่น สมุด Neg3 ฉีก ตัด

จะเห็นว่า รูป Neg2 และ Neg 3 เป็นรูปท่ามือปฏิเสธกริยาที่วางอยู่ในตำแหน่งเดียวกัน แต่การใช้รูปนั้นมีความแตกต่างกันซึ่งผู้วิจัยจะได้วิเคราะห์การใช้รูปทั้ง 2 นี้ในบทที่ 5

2. ท่ามือในตำแหน่งท้ายกริยา ได้แก่รูปปฏิเสธ Neg 4 , Neg5 และNeg 6

เช่น สมศักดิ์ฉลาดNeg4
 สมศักดิ์เมาNeg4
 ข้าวกิน Neg4
 การบ้านคิด Neg4

สายNeg5
 หล้อ Neg5
 ขนบกิน Neg6
 เส้นใหญ่ชอบ Neg6

เขียนเป็นโครงสร้างคือ

- Subject Verb (intransitive, state) Neg4
 เช่น สมศักดิ์เมาNeg4
- (Subject) Verb (intransitive) Neg5
 เช่น สายNeg 5
- Object Verb (transitive) Neg4
 เช่น ข้าวกิน Neg4
- Object Verb (transitive) Neg6
 เช่น เส้นใหญ่ชอบ Neg6

รูปท่ามือ Neg5 ที่เป็นรูปท่ามือปฏิเสธกรรมกริยาจะมีตำแหน่งอยู่หลังกริยาเสมอ ส่วนรูปท่ามือ Neg4 ที่วางไว้ท้ายกริยานั้น เมื่อปฏิเสธภาคแสดงของกรรมกริยาจะต้องวางกรรมไว้หน้าประโยคและละประธานเสมอ ท่ามือ Neg5 ก็เช่นกันจะต้องย้ายกรรมมาไว้หน้าประโยคเช่นกัน

3. รูปท่ามือปฏิเสธที่ปรากฏรวมกับกริยาเป็นท่ามือเดียว ท่ามือนี้นพบกับการปฏิเสธกริยา รู้ ตัวเดียวเท่านั้น

สมศักดิ์ Neg7 ภาษาจีน
 ภาษาจีน Neg7

เขียนเป็นโครงสร้างคือ

- Subject (Neg7 Verb) Object
 ได้แก่ สมศักดิ์ (Neg7รู้) ภาษาจีน
- Object (Neg7 Verb)
 ได้แก่ ภาษาจีน (Neg7 รู้)

ท่ามือนี้อีกก็เช่นเดียวกับท่ามืออื่นๆ ที่ใช้ปฏิเสธภาคแสดงของกรรมกริยาคือสามารถย้ายกรรมมาวางไว้หน้าประโยคได้ โดยละประธานของประโยคออกไป

4.5 สรุปตำแหน่งของท่ามือปฏิเสธที่ใช้ปฏิเสธส่วนของข้อความ

จากข้อมูลจะเห็นได้ว่าท่ามือปฏิเสททั้ง 7 ตัว มีตำแหน่งในประโยคต่างกันไป ซึ่งสรุปได้ดังนี้

1. ท่ามือที่อยู่หน้าหรือหลังคำนามที่ทำหน้าที่เป็นประธานของประโยค ได้แก่ท่ามือ Neg1 โดยอยู่ในโครงสร้าง Neg1 Subj หรือ Subj Neg1
2. ท่ามือที่อยู่หน้าคำกริยาได้แก่ท่ามือ Neg2 และ Neg3 โดยอยู่ในโครงสร้าง
 (Subj) Neg2, Neg3 V (intransitive)
 (Subj) Neg2, Neg3 V (transitive) Obj
 Obj Neg2, Neg3 V (transitive)
3. ท่ามือที่อยู่หลังคำกริยาได้แก่ท่ามือ Neg4 Neg5 และ Neg6 โดยอยู่ในโครงสร้าง
 (Subj) V (intransitive) Neg4
 (Subj) V (intransitive) Neg5
 Obj V (transitive) Neg 4, Neg6
4. ท่ามือที่เกิดรวมกับคำกริยาเป็นท่ามือเดี่ยว ได้แก่ท่ามือ Neg7 โดยอยู่ในโครงสร้าง
 Subj (Neg7 V) Obj
 Obj (Neg7 V)

สถาบันวิทยบริการ
 จุฬาลงกรณ์มหาวิทยาลัย