

บทที่ 2

เอกสารและงานวิจัยที่เกี่ยวข้อง

ในการวิจัยเรื่อง การศึกษาสภาพ ความต้องการและปัญหาการใช้สื่อเพื่อการเผยแพร่ความรู้ด้านอาชีพของพัฒนากรสำหรับกลุ่มแม่บ้านในจังหวัดสุพรรณบุรี ได้ศึกษาเอกสารและงานวิจัยที่เกี่ยวข้องต่าง ๆ ดังต่อไปนี้

1. การเผยแพร่ความรู้ด้านอาชีพ
2. สื่อเพื่อการเผยแพร่ความรู้ด้านอาชีพ
3. การใช้สื่อเพื่อการเผยแพร่ความรู้ด้านอาชีพ
4. กลุ่มแม่บ้าน
5. พัฒนาการ
6. กรมการพัฒนาชุมชน
7. งานวิจัยที่เกี่ยวข้อง

1. การเผยแพร่ความรู้ด้านอาชีพ

การเผยแพร่ความรู้ด้านอาชีพ หมายถึง การให้ความรู้ การให้คำแนะนำและการฝึกอบรมด้านอาชีพจากผู้ส่งไปยังผู้รับ ในที่นี้หมายถึงจากพัฒนากรไปยังกลุ่มแม่บ้าน

การจัดการศึกษาวิชาอาชีพนอกระบบโรงเรียนนั้นดำเนินการโดยหน่วยงานต่างๆหลายหน่วยงาน ได้แก่ กรมการศึกษานอกโรงเรียน กรมการพัฒนาชุมชน กรมส่งเสริมการเกษตร ฯลฯ โดยมีหลักการที่จะพัฒนาประชาชนให้สามารถมองเห็นช่องทางในการประกอบอาชีพ มีความรู้ และทักษะที่จำเป็นต่อการประกอบอาชีพ สร้างโอกาสให้ประชาชนเข้าสู่อาชีพอย่างสัมพันธ์กับ ส่วนแบ่งของตลาดอาชีพแรงงาน และสามารถปรับตัวรับอาชีพ และพัฒนาอาชีพได้อย่างต่อเนื่องตามสภาพท้องถิ่น โดยใช้วิทยาการที่เหมาะสม

ลักษณะการจัดการศึกษาวิชาอาชีพ

ลักษณะการจัดการศึกษาวิชาอาชีพของหน่วยงานต่าง ๆ อาจจำแนกตามความมุ่งหมายในการจัดได้ 3 ลักษณะ ดังนี้

1. การฝึกวิชาอาชีพเพื่อการจ้างงาน (job training หรือ training for employment) การฝึกประเภทนี้มุ่งที่จะฝึกทักษะให้แก่ประชาชน เพื่อป้อนเข้าสู่ตลาดแรงงานด้านอุตสาหกรรมหรือธุรกิจ เช่น ช่างออกแบบ ช่างอิเล็กทรอนิกส์ นักบัญชี

2. การฝึกวิชาอาชีพเพื่อการประกอบอาชีพอิสระ (training for self-employment) การฝึกประเภทนี้มุ่งที่จะฝึกให้ประชาชนมีทักษะที่จะประกอบอาชีพโดยมีกิจการเป็นของตนเองได้ ซึ่งจะช่วยทำให้ประชาชนในชนบทมีงานทำในท้องถิ่น เป็นการช่วยลดปัญหาการอพยพย้ายถิ่นเข้าสู่เมืองใหญ่ การฝึกวิชาอาชีพประเภทนี้ได้แก่ การตัดเย็บเสื้อผ้า การซ่อมเครื่องมือการเกษตร การซ่อมเครื่องยนต์ขนาดเล็ก และการประดิษฐ์สินค้าหัตถกรรมต่าง ๆ

3. การฝึกอาชีพเพื่อปรับปรุงชีวิตความเป็นอยู่ของตนเอง (training for self-improvement) การฝึกวิชาอาชีพประเภทนี้มิได้มุ่งให้บุคคลไปประกอบอาชีพ แต่ถือว่าเป็นการศึกษาทั่วไป (general education) ประชาชนที่ผ่านการฝึกอบรมวิชาอาชีพในลักษณะนี้แล้ว จะสามารถนำไปใช้ปรับปรุงชีวิตความเป็นอยู่ของตนเองได้ เช่น การปรุงอาหารให้ได้คุณค่าทางอาหารสูง การซ่อมเครื่องใช้ภายในบ้าน การตัดเย็บเสื้อผ้าและการรับรถยนต์ (วินัย สายหงษ์ และวิไล แยมสาขา, 2533)

รูปแบบการฝึกอาชีพ

ในการเผยแพร่ความรู้ด้านอาชีพให้กับกลุ่มแม่บ้านนั้น พัฒนาการส่วนใหญ่จะจัดในลักษณะการฝึกอบรม โดยมีลักษณะคล้ายกับการฝึกอาชีพของสถานศึกษาออกโรงเรียนซึ่งมีรูปแบบการฝึกอบรมอยู่ 2 ประเภทคือ

1. การฝึกอบรมวิชาอาชีพในลักษณะกลุ่มสนใจ เป็นการจัดฝึกอบรมอาชีพตามความต้องการและความสนใจของผู้เรียนโดยมีกลุ่มเป้าหมายอย่างน้อย 15 คนขึ้นไป ซึ่งมีความสนใจวิชาชีพใดวิชาชีพหนึ่งร่วมกัน แล้วแจ้งความสนใจของตนต่อเจ้าหน้าที่ของหน่วยงานที่รับผิดชอบที่อยู่ในพื้นที่จากนั้นเจ้าหน้าที่ของหน่วยงาน ดังกล่าวจะประสานงานหาวิทยากรที่มีความเชี่ยวชาญในเรื่องนั้น ๆ มาให้การอบรม ซึ่งวิทยากรอาจเป็นชาวบ้านที่มีความเชี่ยวชาญ เจ้าหน้าที่ของหน่วยงานนั่นเอง หรือเจ้าหน้าที่ของหน่วยงานอื่น โดยหน่วยงานที่รับผิดชอบจะจัดสรรงบประมาณค่าตอบแทนวิทยากรให้ในการจัดสอนหรืออบรมประเภทกลุ่มสนใจนี้จะต้องเป็นวิชาสั้น ๆ หลักสูตรจบตัวเองคือไม่เกิน 30 ชั่วโมง ความสนใจของชาวบ้านที่จะเรียนวิชาชีพต่าง ๆ นั้นอาจเกิดจากการได้ยินได้ฟังได้มีโอกาสเห็นตัวอย่างหรือจากการพูดคุยกับเจ้าหน้าที่ของหน่วยงานต่าง ๆ ก็ได้

2. การฝึกอบรมวิชาชีพระยะสั้นและระยะยาว การฝึกอบรมวิชาชีพประเภทนี้จะจัดเป็น 2 ลักษณะคือ

2.1 การจัดฝึกอบรม ณ หน่วยงานหรือสถานที่ที่หน่วยงานผู้จัดจัดเตรียมไว้ ซึ่งส่วนใหญ่จะอยู่ในระดับจังหวัดหรืออำเภอ

2.2 การจัดฝึกอบรมอาชีพโดยจัดเป็นหน่วยเคลื่อนที่ไปยังตำบลหรือหมู่บ้านต่าง ๆ ในแต่ละท้องถิ่นเมื่อจัดฝึกอบรมเสร็จ ณ ตำบลหมู่บ้านหนึ่ง แล้วก็จะเคลื่อนต่อไปยังตำบลหมู่บ้านอื่น

ที่กล่าวว่าเป็นการอบรมระยะสั้นหรือระยะยาวนั้นก็คือ การกำหนดระยะเวลา ถ้าเป็นการฝึกอบรมหลักสูตรการฝึกอบรมระยะสั้นจะใช้เวลาโดยประการ 1 เดือนถึง 3 เดือน ถ้าเป็นการฝึกอบรมระยะยาวจะมีตั้งแต่ 3 เดือนขึ้นไปจนถึง 9 เดือนบ้าง หรืออาจถึง 1 ปี การจัดฝึกอบรมที่หน่วยงานหรือสถานที่ที่หน่วยงานเตรียมไว้จะมีการอบรมทั้งระยะสั้น และระยะยาว แต่ถ้าเป็นการฝึกอบรมแบบหน่วยเคลื่อนที่มักจะเป็นการอบรมระยะสั้น เช่น 1 เดือนถึงประมาณ 3 เดือนเท่านั้น หรือบางครั้งหลักสูตรวิชาชีพเดียวกัน หน่วยงานหนึ่งอาจจะกำหนดเวลาอบรมมากกว่าอีกหน่วยงานหนึ่ง ทั้งนี้ขึ้นอยู่กับวัตถุประสงค์ของหน่วยงานนั้น ๆ บางหน่วยงานต้องการปลูกความรู้พื้นฐาน แต่บางหน่วยงานต้องการจะฝึกในระดับช่างฝีมือ

การฝึกอบรมวิชาชีพทั้งระยะสั้นระยะยาวนี้ หน่วยงานจะเป็นผู้เปิดหลักสูตรขึ้นเองโดยไม่ต้องรอให้ชาวบ้านที่สนใจเสนอมาเหมือนกลุ่มสนใจวิชาที่เปิดนั้นส่วนใหญ่ก็จะได้จากการสำรวจสภาพความต้องการของประชาชนในแต่ละพื้นที่แล้วนำมากำหนดหลักสูตรที่จะเปิดสอน โดยจะจัดให้สอดคล้องกับความต้องการของประชาชนในแต่ละท้องถิ่นมากที่สุด วิชาชีพที่เปิดอบรมทั้งระยะสั้นและยาวนั้นได้แก่ กลุ่มวิชาช่างอุตสาหกรรม, กลุ่มวิชาคหกรรม, กลุ่มวิชาพาณิชยกรรม, กลุ่มวิชาศิลปกรรม, กลุ่มวิชาหัตถกรรมและกลุ่มวิชาเกษตรกรรม (สุรกุล เจนอบรมและสุมาลี สังข์ศรี, 2534)

ซึ่งในการเผยแพร่ความรู้ด้านอาชีพในลักษณะกลุ่มสนใจนั้น มีวัตถุประสงค์ในการเรียนรู้ 3 ประการ

1. เพื่อพัฒนาอาชีพเดิม เป็นการจัดสอนกลุ่มสนใจในเนื้อหาเกี่ยวกับอาชีพที่กลุ่มผู้เรียนประกอบอาชีพนั้นอยู่แล้ว แต่ต้องการความรู้เพิ่มเติม เพื่อไปพัฒนาอาชีพที่ทำอยู่ให้มีรายได้เพิ่มขึ้น โดยศึกษาถึงเทคนิควิธีหรือรูปแบบการผลิตใหม่ ๆ หรือศึกษาหาความรู้ในเรื่องที่ตนเองยัง

ไม่ทราบหรือยังขาดความรู้ในเรื่องนั้นเป็นการ" ต่อวงจร "ในการประกอบอาชีพให้มีประสิทธิภาพยิ่งขึ้น

2. เพื่อสร้างอาชีพใหม่ เป็นการจัดการสอนกลุ่มสนใจให้กลุ่มผู้เรียนที่ยังไม่มีอาชีพ หรือมีอาชีพอยู่แล้วแต่ต้องการเปลี่ยนอาชีพ ซึ่งสามารถขอเปิดกลุ่มสนใจในลักษณะต่อเนื่อง ที่ละขั้นตอนจนมีความรู้พอเพียงที่จะประกอบอาชีพในเรื่องใดเรื่องหนึ่งได้

3. เพื่อพัฒนาอาชีพเสริม เป็นการจัดการสอนกลุ่มสนใจในเนื้อหาเกี่ยวกับวิชาอาชีพที่กลุ่มผู้เรียนมีอาชีพหลักอยู่แล้ว แต่ต้องการความรู้เพื่อนำไปหารายได้เพิ่มเติมในเวลาว่าง หรืออาจจะเป็นการจัดเพื่อปรับปรุงอาชีพเสริมที่ประชาชนทำอยู่เดิมให้ดียิ่งขึ้นอีกด้วยก็ได้

(วินัย สายหงษ์และวิไล แยมสาขา,2533)

ในส่วนรองกรมการพัฒนาชุมชนนั้น ได้ดำเนินงานส่งเสริมอาชีพ โดยมีวัตถุประสงค์ และนโยบายการส่งเสริมอาชีพ แบ่งเป็น 3 ลักษณะคือ

1. อาชีพที่เป็นอาชีพหลักของราษฎร ได้แก่อาชีพเกษตร กรมการพัฒนาชุมชนจะให้การสนับสนุนในลักษณะการประสานงานกับหน่วยงานราชการต่าง ๆ ให้สามารถสนับสนุนราษฎรในชนบทด้านวิชาการและเทคโนโลยีใหม่ ๆ เพื่อให้สามารถนำไปปรับใช้ในการประกอบอาชีพหลักได้

2. อาชีพที่เป็นอาชีพรอง ได้แก่ อาชีพอุตสาหกรรมในครอบครัว ซึ่งเป็นอาชีพที่หน่วยงานต่าง ๆ ของรัฐเข้าไปช่วยเหลือสนับสนุนให้ราษฎรในชนบทมีความรู้ ความสามารถในการประกอบอาชีพ

3. อาชีพเสริม ได้แก่ หน้ดกิจกรรมมุ่งให้ราษฎรในชนบทใช้เวลาว่างให้เกิดประโยชน์ โดยนำวัสดุอุปกรณ์ที่มีอยู่ในท้องถิ่นมาดำเนินการ แล้วนำผลิตภัณฑ์ไปจำหน่าย เป็นการเพิ่มรายได้ให้กับครอบครัว

ในส่วนรองกรมพัฒนาสตรีนั้น กรมการพัฒนาชุมชนได้ดำเนินงานพัฒนาสตรีชนบท ตั้งแต่ พ. ศ. 2505 โดยยึดแนวนโยบายจากแผนพัฒนาเศรษฐกิจและสังคมแห่งชาติ แผนพัฒนาสตรีระยะยาว และนโยบายของกระทรวงมหาดไทยเป็นหลักในการพัฒนาสตรี ดังนี้

1. ส่งเสริมบทบาทของการเป็นแม่บ้าน
2. ส่งเสริมให้สตรีใช้เวลาว่างให้เกิดประโยชน์
3. ส่งเสริมให้มีการรวมกลุ่ม โดยการประกอบอาชีพเสริมรายได้ให้แก่ครอบครัว

4. พัฒนาศักยภาพของสตรี โดยการจัดตั้งและพัฒนาองค์กรสตรีทุกระดับ เพื่อเป็นแกนนำในการคิด ตัดสินใจ แก้ไขปัญหา เกี่ยวข้องกับการพัฒนาสตรี เด็ก และเยาวชน สอดคล้องกับมติของคณะรัฐมนตรี เมื่อวันที่ 4 มกราคม 2537 ในปฏิญญาสตรีไทย ข้อ 2 สตรีควรได้รับการส่งเสริมให้มีโอกาสแสดงความคิดเห็น และตัดสินใจเช่นเดียวกับบุรุษ และร่วมกับบุรุษในการพัฒนาเศรษฐกิจ สังคม การเมือง การปกครอง และสิ่งแวดล้อม

และในส่วนของ การส่งเสริมอาชีพสตรีนั้นได้ดำเนินงานดังนี้

มุ่งให้ความรู้และทักษะในการผลิต การตลาด ตลอดจนการสนับสนุนในด้านการเงินทุนเพื่อให้สตรีมีรายได้เกิน 15,000 บาท / คน / ปี โดย

1. มีกรอบรกรวมกลุ่มอาชีพขั้นพื้นฐาน
2. การเพิ่มพูนทักษะในด้านการผลิต การจัดการ และการตลาด
3. ส่งเสริมอาชีพกลุ่มสตรีด้านการดำเนินธุรกิจขนาดเล็ก และการพัฒนารูปแบบผลิตภัณฑ์ซึ่งเป็นกิจกรรมที่ต่อเนื่องจากการเพิ่มพูนประสิทธิภาพองค์กรสตรีด้านการวางแผน (กองพัฒนาสตรี เด็ก และเยาวชน ,2538)

ซึ่งมียุทธวิธีในการส่งเสริมอาชีพและรายได้ให้กับสตรีโดย

1. การส่งเสริมอาชีพให้กับสตรีนั้น ผู้นำสตรีทุกคนควรคำนึงถึงตลาดเป็นสิ่งสำคัญและควรเน้นให้ผู้ที่ได้รับการส่งเสริมพัฒนาฝีมือ ตลอดจนพัฒนารูปแบบผลิตภัณฑ์ให้เป็นไปตามความต้องการของตลาด
2. การส่งเสริมอาชีพควรคำนึงถึงวัตถุดิบที่มีอยู่ในท้องถิ่นด้วย เพราะจะมีส่วนช่วยลดต้นทุนในการผลิต
3. การส่งเสริมอาชีพควรคำนึงถึงอาชีพดั้งเดิมที่มีอยู่ในท้องถิ่น ซึ่งกำลังจะสูญไปหากไม่มีผู้สืบทอด เพื่อเป็นการอนุรักษ์อาชีพ และวัฒนธรรมของท้องถิ่นให้คงอยู่ตลอดไป
4. การส่งเสริมอาชีพใด ๆ แก่สตรี ต้องกำชับให้ผู้ที่ได้รับการส่งเสริมประกอบอาชีพนั้น ๆ อย่างต่อเนื่องสม่ำเสมอ เพื่อนำไปสู่การประกอบธุรกิจขนาดเล็กให้สอดคล้องกับโครงสร้างทางการผลิตของประเทศที่มีการเปลี่ยนแปลงจากภาคเกษตรกรรมไปสู่อุตสาหกรรม และบริการในโอกาสต่อไป (พจนี พรหมจิตต์,2538)

พัฒนากรกับงานพัฒนาอาชีพ

พัฒนากรในฐานะที่เป็นผู้ปฏิบัติงานในท้องถิ่น ได้ดำเนินงานเพื่อพัฒนาอาชีพโดย

1. สำรวจอาชีพของชาวบ้าน เพื่อเป็นข้อมูลในการสนับสนุนและแก้ปัญหา
2. ให้คำแนะนำเป็นรายบุคคล หรือกลุ่มสนใจในการแก้ไขปัญหาการประกอบอาชีพ
3. สนับสนุนให้กลุ่มสนใจอาชีพต่างๆ ประกอบอาชีพที่คาดว่าจะประสบความสำเร็จ
4. นำความคิด ชี้ให้เห็นปัญหาสถานการณ์ที่จำเป็น และเหมาะสมในการรวมกลุ่มเพื่อแก้ปัญหา เมื่อมีการรวมกลุ่มแล้วพัฒนากรต้องกระตุ้นช่วยเหลือให้กลุ่มมีการประชุม พบปะหารือกันเป็นประจำ เพื่อให้กลุ่มอาชีพร่วมกันตัดสินใจแก้ปัญหา
 5. ส่งเสริมให้กลุ่มอาชีพต่างๆ ในท้องถิ่นช่วยเหลือสนับสนุนซึ่งกันและกัน
 6. ในการสนับสนุนอาชีพแก่กลุ่มเป้าหมายต่างๆ ยึดแนวปฏิบัติ ดังนี้
 - 6.1 กลุ่มที่มีที่ดินทำกินและทุน สนับสนุนด้านอาชีพของทางการเกษตร และอุตสาหกรรมเกษตร อุตสาหกรรมแปรรูป อุตสาหกรรมครัวเรือน
 - 6.2 กลุ่มที่ไม่มีที่ดินทำกิน (กลุ่มใช้แรงงาน) ให้การสนับสนุนด้านการศึกษา เพิ่มพูนทักษะและขีดความสามารถของแรงงานให้เป็นแรงงานที่มีประสิทธิภาพ เช่น การให้ความรู้ด้านทักษะ ด้านช่าง และควรให้ข้อมูลเรื่องตำแหน่งงานในภาคต่าง ๆ แก่กลุ่ม
 - 6.3 กลุ่มสตรีและเยาวชน ให้มีการศึกษาเพิ่มพูนทักษะ และขีดความสามารถ เช่น ด้านการตลาดธุรกิจ อุตสาหกรรมในครัวเรือน อุตสาหกรรมบริการ และเชื่อมโยงตลาดแรงงานทั้งในและนอกชุมชน
 7. ให้ความรู้และข้อมูลแก่ประชาชนในอาชีพนั้น ๆ ทุกขั้นตอนอย่างต่อเนื่อง ทั้งในด้านการตลาด การผลิต การดำเนินธุรกิจ การบริหารกลุ่ม การสร้างความสัมพันธ์เกื้อกูลกันระหว่างกลุ่มอาชีพต่างๆ
 8. ประสานงานขอความช่วยเหลือร่วมมือจากภาคเอกชน ภาครัฐบาล เพื่อสนับสนุนการดำเนินงานของกลุ่มอาชีพ เช่น ธนาคาร คณะกรรมการร่วมภาครัฐและเอกชน (ทบวงศกค. คุ้มไร่ไฉ่น้ำ, 2534)

องค์กรสตรีกับการพัฒนาอาชีพสตรี

เพื่อพัฒนาความรู้ ความสามารถของสตรี ให้สตรีรู้จักแสดงความคิดเห็น รู้จักคิด รู้ปัญหา แก้ไขปัญหาของตนเองได้ และสามารถที่จะแก้ไขปัญหาของชุมชน ดังนั้นสตรีและ

องค์กรสตรีทุกระดับจะต้องมีบทบาทในการพัฒนาสตรีในด้านต่าง ๆ โดยในส่วนของเกี่ยวกับการพัฒนาอาชีพ ได้แก่ (กรมการพัฒนาชุมชน, 2539)

1. ส่งเสริมอาชีพ โดยการจัดตั้งกลุ่มอาชีพต่าง ๆ ตามความต้องการของสตรี
2. ประสานงานกับเจ้าหน้าที่และองค์กรต่าง ๆ ในการฝึกอาชีพเบื้องต้นให้แก่สตรี
3. ประสานงานกับเจ้าหน้าที่ องค์กรเอกชน มูลนิธิ ในการจัดหางบประมาณในการลงทุนประกอบอาชีพ
4. แสวงหาวัตถุดิบ ส่งเสริมการผลิต และจัดหาตลาดจำหน่าย
5. ส่งเสริมการออมของสตรี โดยการจัดตั้งกลุ่มออมทรัพย์เพื่อการผลิต หรือเข้าร่วมเป็นสมาชิกกลุ่มออมทรัพย์เพื่อการผลิต
6. จัดตั้งศูนย์สาธิตการตลาดเพื่อช่วยเหลือสมาชิกและมีระบบการจัดการ การค้าขาย
7. จัดหาเงินกองทุนเพื่อช่วยเหลือสตรีด้วยกันในการประกอบอาชีพ สวัสดิการต่าง ๆ

การเผยแพร่ความรู้ด้านอาชีพสตรีของจังหวัดสุพรรณบุรี

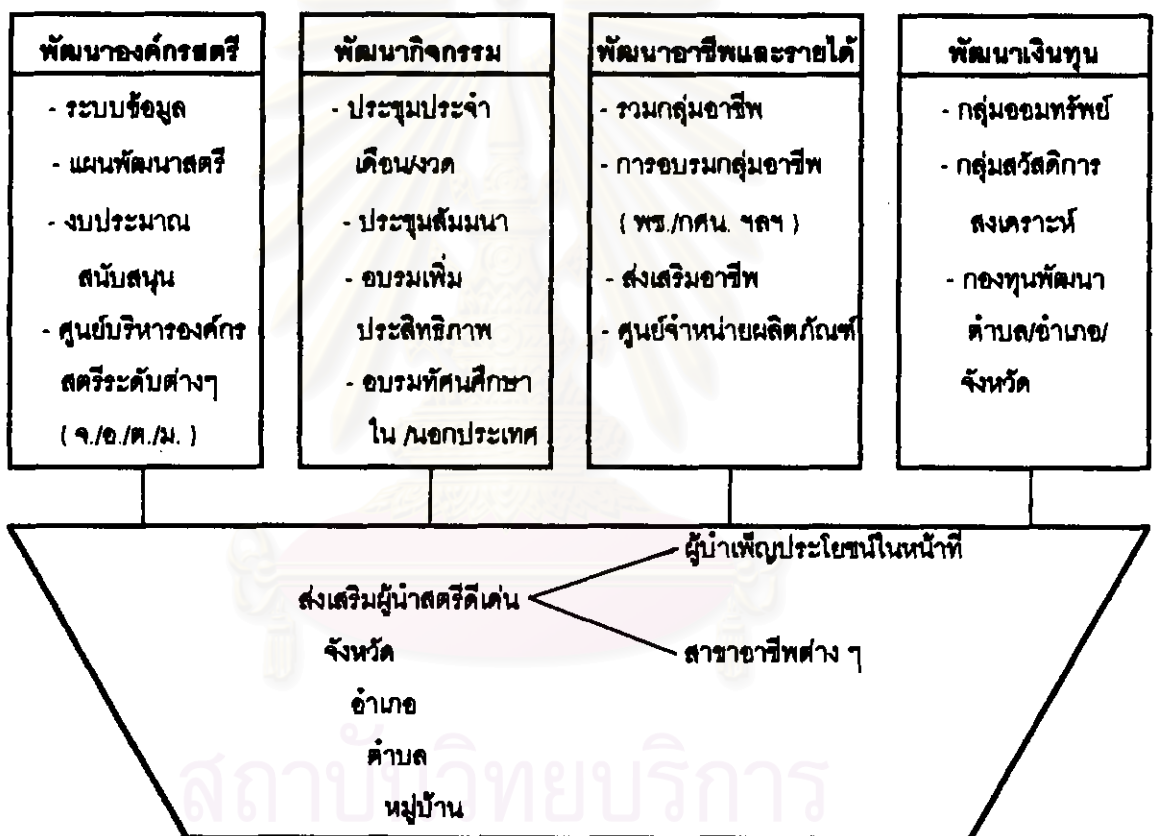
จังหวัดสุพรรณบุรีตั้งอยู่ทางภาคตะวันตก มีพื้นที่ทั้งหมด 5,358.008 ตารางกิโลเมตร แบ่งการปกครองออกเป็น 10 อำเภอได้แก่ อำเภอเมืองสุพรรณ อำเภอเดิมบางนางบวช อำเภอสองพี่น้อง อำเภอบางปลาม้า อำเภออู่ทอง อำเภอศรีประจันต์ อำเภอสามชุก อำเภอด่านช้าง อำเภอหนองหญ้าไซ อำเภอดอนเจดีย์ และมีจำนวนประชากรทั้งสิ้น 840,512 คน ซึ่งส่วนใหญ่ประกอบอาชีพเกษตรกรรม รองลงมาคือ การรับจ้างและการค้าขาย (สำนักงานสถิติจังหวัดสุพรรณบุรี , 2539)

ในการพัฒนาสตรีทางด้านอาชีพนั้น ทางสำนักงานพัฒนาชุมชนจังหวัดสุพรรณบุรีมิได้มีการจัดทำเป็นแผนที่ละเอียดเฉพาะเรื่องอาชีพ แต่จะยึดแนวนโยบายของกรมการพัฒนาชุมชนเป็นหลักในการดำเนินงาน ซึ่งได้มีการจัดทำโครงการเพื่อพัฒนาสตรีในจังหวัดสุพรรณบุรีในทุกๆ ด้านรวมทั้งด้านอาชีพด้วยชื่อว่าโครงการส่งเสริมและพัฒนาสตรีแม่ศรีเรือนสุพรรณบุรี ซึ่งมีหลักการและเหตุผลคือ ในสภาวะที่มีการเปลี่ยนแปลงในด้านต่าง ๆ ทั้งทางเศรษฐกิจและสังคม ทุกคนต้องมีการปรับตัวเพื่อให้สามารถใช้ชีวิตในสังคมให้ได้ สตรีในฐานะเป็นลูก เป็นภรรยาเป็นแม่บ้านหรือแม่ศรีเรือนเป็นแม่ของลูกเป็นผู้ที่มีบทบาทสำคัญยิ่งในครอบครัว สตรีต้องมีความรู้ความเข้าใจในการปรับปรุงตนเองให้ทันต่อการเปลี่ยนแปลงของสังคมในด้านต่าง ๆ ได้เป็นอย่างดี โครงการส่งเสริมและพัฒนาสตรีแม่ศรีเรือนสุพรรณบุรี จึงเป็นโครงการที่สนองตอบ

ในการพัฒนาสตรีของจังหวัดสุพรรณบุรี ให้สามารถพัฒนาตนเองได้อย่างมีประสิทธิภาพตามกรอบการพัฒนาคนที่ว่า " เริ่มที่แม่ แก้วที่พ่อ ก่อที่ลูก ปลูกที่เขาวชน "

โดยมีเป้าหมายคือ พัฒนางองค์กรสตรีทุกระดับ ตำบล อำเภอ จังหวัดให้มีความเข้มแข็งสามารถบริหารองค์กรสตรีได้อย่างมีประสิทธิภาพ เป็นหน่วยงานในการพัฒนาสตรีมีกิจกรรมต่อเนื่องและสามารถพึ่งตนเองได้

แผนภูมิที่ 1 แสดงกรอบแนวคิด"โครงการส่งเสริมและพัฒนาสตรีแม่ศรีเรือนสุพรรณบุรี"



ที่มา : เอกสารโครงการส่งเสริมและพัฒนาสตรีแม่ศรีเรือนสุพรรณบุรี หน้า 2

แนวทางการดำเนินงานโครงการส่งเสริมและพัฒนาสตรีแม่ศรีเรือนสุพรรณบุรี ในส่วนที่เกี่ยวกับการพัฒนาอาชีพและรายได้ จะเน้นการรวมกลุ่มอาชีพที่มีอยู่เดิมให้สามารถบริหารงานได้อย่างมีประสิทธิภาพ มีการจัดการอย่างเป็นระบบ การอบรมกลุ่มอาชีพให้มีทักษะและพัฒนา รูปแบบการผลิตให้ตรงกับความต้องการของตลาด ตลอดจนส่งเสริมอาชีพที่เหมาะสมกับท้องถิ่น โดยคำนึงถึงทรัพยากรท้องถิ่นเป็นหลัก และจัดตั้งศูนย์จำหน่ายผลิตภัณฑ์ของกลุ่มสตรี

2. สื่อเพื่อเผยแพร่ความรู้ด้านอาชีพ

สื่อ เป็นคำที่มาจากภาษาละตินว่า medium (เอกพจน์) media (พหูพจน์) แปลว่า ระหว่าง (between) หมายถึง สิ่งใดก็ตามที่บรรจุข้อมูลเพื่อให้ผู้ส่งและผู้รับ สามารถสื่อสารกันได้ ตามวัตถุประสงค์

ชัยยงค์ พรหมวงศ์ (2523) ได้ให้ความหมายของสื่อการสอนไว้ว่า สื่อการสอนหมายถึง วัตถุ (สิ่งสิ้นเปลือง) อุปกรณ์ (เครื่องมือที่ไม่ผู้ทั้งได้ง่าย) และวิธีการ (กิจกรรม ละคร เกม การทดลอง ฯลฯ) ที่ใช้เป็นสื่อกลางให้ผู้สอนสามารถส่งหรือถ่ายทอดความรู้ เจตนาคติ (อารมณ์ ความรู้สึก ความสนใจ ทศนคติและค่านิยม) และทักษะไปยังผู้เรียนได้อย่างมีประสิทธิภาพ

สื่อจึงนับว่ามีความสำคัญมาก เพราะเป็นตัวกลางที่ช่วยถ่ายทอดข่าวสารข้อมูลจากผู้ส่งไปยังผู้รับ สื่อเมื่อนำมาใช้ในการศึกษาเรียกว่าสื่อการศึกษา ดังนั้น เมื่อมีการนำสื่อมาใช้ในการเผยแพร่ความรู้ จึงน่าจะเรียกว่า สื่อเพื่อการเผยแพร่ ซึ่งหมายถึงตัวกลางที่จะช่วยนำและถ่ายทอดเรื่องราว ข้อมูล ข่าวสาร ความรู้แนวคิดต่าง ๆ จากผู้ส่งไปยังผู้รับ เพื่อให้ผู้รับสามารถเข้าใจเนื้อหาได้ง่ายขึ้น และบรรลุวัตถุประสงค์การเผยแพร่ได้อย่างมีประสิทธิภาพ (สมพร พรจันทร์ , 2537) และเมื่อนำสื่อมาใช้ในการเผยแพร่ความรู้ด้านอาชีพ จึงเรียกว่า สื่อเพื่อการเผยแพร่ความรู้ด้านอาชีพ

เอดการ์ เดล (Edgar Dale ,1965) ได้จัดแบ่งสื่อโดยยึดหลักการประสบการณ์การเรียนรู้ตามลำดับความเป็นรูปธรรมและนามธรรม นำมาสร้างเป็น กรวยประสบการณ์ (Cone of Experiences) โดยแบ่งเป็นขั้นตอนดังนี้

1. ประสบการณ์ตรง เป็นประสบการณ์ที่ผู้เรียนได้รับจากการลงมือฝึกปฏิบัติกิจกรรมต่าง ๆ ด้วยตนเอง โดยการสัมผัสจากประสาทสัมผัสทั้งห้า

2. ประสบการณ์จำลอง เป็นการเรียนรู้จากสถานการณ์จำลองในกรณีที่ไม่สามารถเรียนรู้จากประสบการณ์ตรงได้ เพราะบางครั้งในการเรียนรู้จากประสบการณ์ตรงอาจมีความซับซ้อน หรือมีอันตราย จึงจำเป็นต้องใช้สถานการณ์จำลอง เพื่อความสะดวก ปลอดภัยและง่ายต่อความเข้าใจ ซึ่งในการจำลองจะให้เหมือนหรือใกล้เคียงกับความเป็นจริงที่สุด เช่น การเรียนรู้สระจากหุ่นจำลองร่างกาย เป็นต้น

3. **ประสบการณ์นาฏการหรือการแสดง** เป็นการแสดงละครหรือบทบาทสมมติ เพื่อให้ผู้เรียนมีความเข้าใจและเกิดการเรียนรู้จากการแสดงละคร ซึ่งในการแสดงละครไม่ต้องจัดสภาพแวดล้อมให้เหมือนจริงเหมือนกับสถานการณ์จำลอง

4. **การสาธิต** เป็นประสบการณ์ที่ได้รับจากการแสดงหรือกระทำประกอบคำอธิบาย เพื่อให้เห็นลำดับขั้นตอนของการทำงาน เช่น การใช้วัสดุอุปกรณ์ต่าง ๆ เป็นต้น

5. **การทัศนศึกษา** เป็นการทำให้ผู้เรียนเกิดการเรียนรู้จากการไปสังเกตนอกสถานที่เรียน หรือการไปสัมภาษณ์บุคคลต่าง ๆ ซึ่งการไปสังเกตจะช่วยให้เกิดแนวคิดใหม่ ๆ ทำให้ให้ผู้เรียนมีความรู้กว้างขวางยิ่งขึ้น

6. **นิทรรศการ** เป็นการจัดประสบการณ์ที่นำประสบการณ์หลายอย่างมาผสมผสานกันโดยการจัดแสดงสิ่งของต่าง ๆ หรือการจัดป้ายนิเทศ ฯลฯ เพื่อให้สาระประโยชน์และความรู้แก่ผู้ชม

7. **ภาพยนตร์และโทรทัศน์** เป็นประสบการณ์ที่ได้จากการเสนอภาพเคลื่อนไหวและเสียงประกอบ ช่วยให้สามารถเรียนรู้สิ่งที่ซับซ้อนได้ โดยใช้เทคนิคการถ่ายทำต่าง ๆ รวมทั้งสามารถเผยแพร่ความรู้ไปสู่ผู้ชมจำนวนมาก ๆ ได้

8. **ภาพนิ่ง วิทยุ การบันทึกเสียง** เป็นประสบการณ์ที่สามารถสัมผัสได้เพียงด้านเดียว เช่น ภาพนิ่งสัมผัสได้ด้วยการเห็นเท่านั้น ส่วนวิทยุกระจายเสียงและการบันทึกเสียงสัมผัสได้ด้วยการฟังอย่างเดียว แต่ประสบการณ์ในขั้นนี้ช่วยให้ผู้เรียนที่อ่านหนังสือไม่ออกสามารถเข้าใจเนื้อหาได้ เนื่องจากเป็นการฟังไม่ต้องอ่าน

9. **ทัศนสัญลักษณ์** เป็นสิ่งที่แสดงให้เห็นด้วยตาและรับรู้ด้วยการมอง อาจเป็นสัญลักษณ์ทางภาพ ตัวอักษร ตลอดจนเครื่องหมายของสิ่งต่าง ๆ เช่น แผนที่ แผนภูมิ เป็นต้น

10. **วจนสัญลักษณ์** เป็นประสบการณ์ที่เกิดจากภาษาพูด ภาษาเขียน การใช้วจนสัญลักษณ์ต้องอาศัยจินตนาการ ทำให้การตีความอาจแตกต่างกันได้

จากกรวยประสบการณ์ของเฮคการ์ เดลนัั้น เป็นการเรียนรู้เรียงลำดับจากรูปธรรมไปสู่นามธรรม จะเห็นได้ว่ามีบางประสบการณ์ที่เราสามารถเรียนรู้ได้ด้วยประสาทสัมผัสทั้งห้า แต่บางประสบการณ์เราอาจเรียนรู้ได้จากการสัมผัสเพียงด้านเดียว ซึ่งคนเราส่วนใหญ่จะรับรู้จากประสาททางตาและทางหูมากกว่าประสาทสัมผัสด้านอื่น ๆ ดังนั้นในการเลือกใช้สื่อต่าง ๆ จึงต้องเลือกให้เหมาะสม ในการจัดกิจกรรมให้กับกลุ่มเป้าหมายที่อยู่นอกระบบซึ่งมีความแตกต่างกันในหลาย ๆ ด้านทั้งอายุ อาชีพ และความสนใจ เป็นเรื่องที่ทำไม่ได้ไม่่ายนัก ดังนั้นหน่วยงานต่าง ๆ ที่จัดการศึกษานอกระบบจึงได้พยายามที่จะนำเทคโนโลยีและนวัตกรรมใหม่ๆทางด้านสื่อการศึกษา

มาใช้พัฒนาคุณภาพของสื่อให้เหมาะสมกับกิจกรรมและกลุ่มเป้าหมายของงาน สื่อที่ใช้ในกิจกรรม การศึกษานอกระบบแบ่งเป็น 2 ประเภทคือ

1. สื่อที่ใช้กับกิจกรรมที่มีการจัดการเรียนการสอนตามหลักสูตรการศึกษานอกระบบ ที่กรมการศึกษานอกโรงเรียนดำเนินการอยู่สามารถจำแนกได้ดังนี้

- 1.1 สื่อบุคคล ได้แก่ ครูสอนวิชาชีพ ครูอาสา วิทยากร ฯลฯ
- 1.2 สื่อตำราแบบเรียนและเอกสารประกอบหลักสูตร
- 1.3 สื่อโสตทัศนศึกษา ได้แก่ สไลด์ วิดิทัศน์ โปสเตอร์ ฯลฯ
- 1.4 สื่อมวลชน ได้แก่ วิทยุกระจายเสียง หนังสือพิมพ์ วิทยุโทรทัศน์

2. สื่อที่ใช้กับกิจกรรมการศึกษานอกระบบ ที่ไม่ได้ดำเนินการตามหลักสูตรการศึกษานอกระบบของกรมการศึกษานอกโรงเรียน มีสื่อที่ใช้กันอยู่ทั่วไปในหน่วยงานต่าง ๆ ทั้งของรัฐ และเอกชน ได้แก่

- 2.1 สื่อบุคคล
- 2.2 สื่อสิ่งพิมพ์ ได้แก่ แผ่นพับ โปสเตอร์ ฯลฯ
- 2.3 สื่อโสตทัศนอุปกรณ์ ได้แก่ แผ่นโปร่งใส วิดิทัศน์ สไลด์ ฯลฯ
- 2.4 สื่อมวลชน ได้แก่ หนังสือพิมพ์ วิทยุกระจายเสียง วิทยุโทรทัศน์
- 2.5 สื่อหอกระจายข่าว
- 2.6 สื่อที่เป็นของจริงและของจำลอง
- 2.7 สื่อพื้นบ้าน เป็นสื่อในลักษณะบันเทิง ได้รับการแสดงและการละเล่นต่าง ๆ เช่น

ลิเก ลำตัด อีแซว ฯลฯ (ปรีชา เนาว์เย็นผลและบุญสม นาวานุเคราะห์ , 2534))

สื่อที่ใช้ในการเผยแพร่ความรู้ด้านอาชีพในงานวิจัยครั้งนี้ ได้ใช้กรอบแนวคิดเกี่ยวกับ สื่อที่ใช้กับกิจกรรมการศึกษานอกระบบที่ไม่ได้ดำเนินการตามหลักสูตรการศึกษานอกระบบ ของกรมการศึกษานอกโรงเรียนร่วมกับข้อมูลการใช้สื่อที่ได้จากการสัมภาษณ์พัฒนากรในจังหวัด สุพรรณบุรี ซึ่งมีรายละเอียดของสื่อแต่ละประเภทดังนี้

1. สื่อบุคคล (วิทยากร , ครูฝึก)

สื่อบุคคล ที่พัฒนากรใช้ในการเผยแพร่ความรู้ด้านอาชีพให้กับกลุ่มแม่บ้าน คือ วิทยากรหรือครูฝึก ความหมายของวิทยากร ตามพจนานุกรมฉบับราชบัณฑิตยสถาน พ.ศ. 2525 แปลว่าผู้ทรงความรู้ ความสามารถในศิลปวิทยาของตน ซึ่งในการเผยแพร่ความรู้ด้านอาชีพนี้

พัฒนาการอาจเป็นวิทยากรเอง หากมีความรู้ความสามารถเกี่ยวกับอาชีพที่จะเผยแพร่ แต่หากไม่มีความรู้ในอาชีพที่จะเผยแพร่ ก็จะเรียนเชิญจากหน่วยงานอื่น เช่น สำนักงานเกษตรอำเภอ สถาบันพัฒนาฝีมือแรงงาน ฯลฯ

ประเภทของวิทยากร

วิทยากรจำแนกออกเป็น 3 ประเภท คือ

1. วิทยากรอาชีพ หมายถึง ผู้ที่ดำรงตำแหน่งวิทยากรโดยตรง จะสังกัดอยู่กับศูนย์ฝึกอบรมหรือฝ่ายบุคคล วิทยากรอาชีพเหล่านี้ จะมีความรู้ทั้งด้านฝึกอบรมหรือการสัมมนาเป็นอย่างดี

2. วิทยากรเฉพาะกิจ หมายถึง ผู้ที่มีความชำนาญในด้านใดด้านหนึ่ง เช่น ความชำนาญทางด้านคอมพิวเตอร์ ด้านตรวจสอบบัญชี ด้านกฎหมาย ด้านสายการเงิน เป็นต้น โดยจะต้องเป็นผู้ที่มีความรู้ทางด้านเทคนิคการเป็นวิทยากรที่ดีด้วย เพื่อให้สามารถสอนได้เก่ง นอกเหนือจากเก่งงานอย่างเดียว

3. วิทยากรรับเชิญ มีอยู่ 2 ลักษณะคือ ลักษณะวิทยากรอาชีพที่ยึดถืออาชีพการเป็นวิทยากรโดยตรง หรือบางครั้งเป็นอาจารย์ในมหาวิทยาลัย หรือสถาบันการศึกษาต่าง ๆ ส่วนลักษณะวิทยากรรับเชิญอีกลักษณะหนึ่งคือ วิทยากรที่มีงานประจำ ซึ่งมีตำแหน่งหน้าที่การงานเป็นหลักอยู่แล้ว แต่ด้วยความสามารถและประสบการณ์การเป็นวิทยากร จึงเป็นที่รู้จักกันในวงการฝึกอบรม

คุณสมบัติการเป็นวิทยากรที่ดี

วิทยากรที่ดีจะต้องมีลักษณะดังต่อไปนี้ (Bass and Vaughn, อ้างถึงใน Watson, 1988)

1. ในแง่ของความรู้ความสามารถ
 - 1.1 มีความรู้ในเรื่องของวิชาการ
 - 1.2 ใช้ภาษาได้ถูกต้อง
 - 1.3 ประสานความรู้ในสาขาได้ดี
 - 1.4 ทันท่วงทีเหตุการณ์
 - 1.5 มีความสนใจในการสอน
2. ในแง่ของทักษะการสอน
 - 2.1 ใช้อุปกรณ์ได้ตรงวัตถุประสงค์
 - 2.2 เตรียมตัวอยู่เสมอ
 - 2.3 กระตุ้นความสนใจของผู้เรียนได้

- 2.4 อธิบายเนื้อหา พร้อมการยกตัวอย่างได้อย่างชัดเจน
- 2.5 ใช้เทคนิคที่หลากหลาย
- 2.6 ปรับวิธีการให้เหมาะสมกับระดับชั้นเรียนได้
- 2.7 ตระหนักในเรื่องความต้องการของแต่ละบุคคล
- 2.8 สามารถวิเคราะห์ข้อผิดพลาดที่เกิดขึ้น
- 2.9 แก้ไขหรือตอบปัญหาต่าง ๆ ได้
3. ในแง่ของบุคลิกภาพ
 - 3.1 มีความเป็นกันเองกับผู้รับการฝึกอบรม
 - 3.2 อยู่ในสังคมที่ง่าย
 - 3.3 มีอารมณ์ขัน
 - 3.4 มีเทคนิคและความตื่นตัวอยู่เสมอ
 - 3.5 ให้ความร่วมมือ ไว้วางใจได้และเชื่อมั่นในตนเอง (อ้างถึงในสุจริตาธรรมพิลา , 2535)

การคัดเลือกวิทยากร

การเลือกวิทยากรไม่ว่าจะเป็นวิทยากรจากภายในองค์กรเอง หรือจากภายนอกก็ตามควรมีเกณฑ์ในการคัดเลือกดังนี้ (มุกดา ศรีรงค์และชนิษฐา วิเศษสาร,2529อ้างถึงในสุจริตาธรรมพิลา,2535)

1. จะต้องเป็นผู้ที่มีความรู้เชี่ยวชาญในสาขาที่จะอบรม
2. จะต้องมีมนุษยสัมพันธ์ที่ดีมีความนับถือในตัวบุคคล ไม่ยกตนข่มท่านและมีใจกว้าง
3. มีความเชื่อในการฝึกอบรม และมีความพร้อมที่จะสนับสนุนวัตถุประสงค์ขององค์กร
4. มีความสามารถในการถ่ายทอด สามารถสื่อความเข้าใจได้อย่างมีประสิทธิภาพต่อกลุ่มบุคคล
5. ได้รับการฝึกฝนเทคนิคการถ่ายทอดและมีความรู้ด้านจิตวิทยาการเรียนรู้พอสมควร

2. สื่อสิ่งพิมพ์

สื่อสิ่งพิมพ์ คือ สื่อที่ติดต่อกับสื่อสารทำความเข้าใจด้วยภาษาเขียน โดยใช้วัสดุกระดาษพิมพ์ เพื่อพิมพ์แจกจ่ายให้ผู้อ่านคราวละมาก ๆ สื่อสิ่งพิมพ์นั้นมีการเผยแพร่ออกมาในรูปแบบต่าง ๆ ทั้งที่เป็นเล่มและเป็นแผ่น โปสเตอร์ (รัตนา พุ่มไพศาล ,2534) การใช้สื่อสิ่งพิมพ์ใน

การเผยแพร่ความรู้ด้านอาชีพนั้น ในการฝึกอาชีพพระยะสั้นมักจะนำมาใช้ประกอบการฝึกปฏิบัติ โดยจะช่วยเสริมหรือให้เห็นแนวคิดบางประการในเบื้องต้น หรือบางกรณีเป็นการประกอบการปฏิบัติเพื่อช่วยความจำ สาธิตกรรมวิธี หรือจำลองกระบวนการที่ไม่เห็นจากการบรรยาย หรือสร้างประสบการณ์ร่วมให้กับผู้เรียน ส่วนการฝึกอาชีพในลักษณะกลุ่มสนใจนั้น สื่อสิ่งพิมพ์ที่จะใช้ ต้องผลิตขึ้นให้สอดคล้องกับวิชาชีพที่ผู้เรียนต้องการ สื่อที่จะใช้จะต้องผลิตขึ้นในระยะสั้นเพื่อให้ทันต่อการใช้ และอาจใช้เป็นสื่อหลัก (ынยุทธ รักษาศรี ,2534) สื่อสิ่งพิมพ์ที่ใช้ในการเผยแพร่ความรู้ด้านอาชีพมีหลายชนิด ที่ใช้ในการวิจัยครั้งนี้ได้แก่ เอกสารใบงาน , ไปสเตอร์/แผนภูมิ/แผ่นพับ , รูปภาพ/รูปถ่าย

2.1 เอกสารใบงาน

เอกสารใบงานเป็นเอกสารที่ใช้ประกอบในการฝึกอบรวมอาชีพซึ่งมีรายละเอียดเกี่ยวกับวัตถุประสงค์ที่ใช้และขั้นตอนวิธีการปฏิบัติเกี่ยวกับอาชีพที่ฝึกอบรวม

2.2 ไปสเตอร์ /แผนภูมิ/แผ่นพับ

ไปสเตอร์ มีลักษณะเป็นกระดาษแผ่นเดียวมีข้อความหรือภาพประกอบช่วยสื่อความหมายในการบอกร่าว ชักงใจ หรือเรียกความสนใจเพื่อรณรงค์ในเรื่องต่าง ๆ (ณรงค์ สมพงษ์, 2535) เป็นสื่อที่จะถูกออกแบบให้สะดุดตาหรือประทับใจผู้อ่านในช่วงเวลาอันสั้น เนื้อหาที่บรรจุลงไปจะเป็นใจความหลักที่สำคัญ โดยไม่มีรายละเอียดมากนัก

แผนภูมิ มีลักษณะเป็นแผนภาพซึ่งประกอบด้วยแผนภาพหรือสัญลักษณ์และตัวหนังสือรวมเข้าด้วยกัน เป็นการแสดงให้เห็นถึงความสัมพันธ์ของข้อเท็จจริง หรือแนวคิดต่าง ๆ อย่างมีระเบียบและมักจะสมบูรณ์ในตัว (เขียวศรี วิจิตรสิริ, 2535)

แผ่นพับ มีลักษณะเป็นแผ่นกระดาษที่พิมพ์แผ่นเดียว แต่พับเป็นหลายหน้า บรรจุนี้อาสารูปสั้น ๆ เพื่อบอกร่าวแนะนำหรือเตือนความจำ (ณรงค์ สมพงษ์, 2535)

2.3 รูปภาพ/รูปถ่าย

รูปภาพ/รูปถ่าย หมายถึง รูปภาพ/รูปถ่ายเกี่ยวกับอาชีพที่น่าสนใจซึ่งนำเสนอประกอบการเผยแพร่ความรู้ด้านอาชีพ

ข้อดีของสื่อสิ่งพิมพ์

1. กระบวนการในการผลิตสามารถทำได้หลายแบบ เปิดโอกาสให้เลือกวิธีผลิตที่เหมาะสมกับสถานการณ์ได้

2. สามารถจัดพิมพ์ได้หลายรูปแบบ ตามวัตถุประสงค์ที่จะนำไปใช้

3. สามารถใช้สิ่งพิมพ์ได้หลาย ๆ ทางอาจเป็นสื่อให้การศึกษาด้วยตัวของมันเองหรือใช้สนับสนุนสื่ออื่น ๆ ก็ได้
4. สิ่งพิมพ์สามารถผลิตเพื่อใช้ให้เหมาะกับกลุ่มเป้าหมายเฉพาะด้านได้
5. การผลิตสิ่งพิมพ์สามารถปรับให้เหมาะสมกับกระบวนการใช้และผลลัพธ์ที่ต้องการตามสภาพของเครื่องอำนวยความสะดวกที่มีอยู่ได้
6. การใช้สิ่งพิมพ์เป็นไปอย่างอิสระ ในการศึกษาสิ่งพิมพ์ไม่จำเป็นต้องใช้ห้องพิเศษหรือเครื่องอำนวยความสะดวกอย่างอื่นเข้าช่วย
7. ผู้อ่านสามารถใช้สิ่งพิมพ์ด้วยตัวของเขาเองในเวลาที่เขาต้องการ สามารถเรียนรู้และอ่านซ้ำ ๆ กันได้หลาย ๆ เที้ยว

ข้อจำกัดของสื่อสิ่งพิมพ์

1. วัสดุสิ่งพิมพ์มีความบอบบางและฉีกขาดง่าย
2. เก็บรักษายากเนื่องจากมีลักษณะ รูปทรง และขนาดแตกต่างกัน
3. การเก็บรักษาในระยะยาวสำหรับสิ่งพิมพ์จำนวนมาก ๆ ยากที่จะป้องกันให้พ้นจากความเปียกชื้น ความร้อนและฝุ่นละออง
4. การพิมพ์ในระบบที่มีคุณภาพต้องใช้การลงทุนสูงมาก โดยเฉพาะการพิมพ์ในระบบสีสี่
5. อาจมีปัญหาและอุปสรรคในการแจกจ่าย เนื่องจากสิ่งพิมพ์มีความสัมพันธ์กับการขนส่ง (Transportation) ถ้าหากการขนส่งหนังสือไปไม่ถึงกลุ่มเป้าหมาย การสื่อสารด้วยสิ่งพิมพ์ก็จะขาดตอนลง
6. การใช้สิ่งพิมพ์กับกลุ่มเป้าหมายที่ไม่รู้หนังสือ ต้องอาศัยการออกแบบสิ่งพิมพ์ที่มีความหมายและน่าสนใจ เนื่องจากผู้ที่จะใช้สิ่งพิมพ์ต้องใช้ความสนใจ และอาศัยเวลามากกว่าการสื่อสารด้วยสื่ออื่น ๆ (ณรงค์ สมพงษ์, 2535)

3. สื่อโสตทัศนูปกรณ์

สื่อโสตทัศน หมายถึง สื่อที่ให้ข้อมูล ความรู้ ความเข้าใจเกี่ยวกับเรื่องราวและวิชาการต่าง ๆ ผ่านทางประสาทสัมผัสโดยเฉพาะอย่างยิ่ง โดยการมองเห็นและการได้ยินหรืออีกนัยหนึ่งก็คือ ตัวกลางที่ใช้ในการสื่อสารข้อมูลและความรู้ต่าง ๆ ด้วยเสียงและภาพนั่นเอง (เพ็ญศรี ทวีสุวรรณและชูศักดิ์ เพรตคอร์ท, 2534)

สื่อโสตทัศนช่วยให้ผู้ใช้สามารถเข้าใจเรื่องที่ไม่สามารถบรรยายด้วยตัวหนังสือเพียงอย่างเดียวได้ชัดเจน เช่น ระบบการ ضبطจิตโลหิตของหัวใจ เป็นต้น การนำสื่อโสตทัศนมาใช้ในการศึกษานอกระบบนั้นต้องคำนึงถึงปัจจัยที่เกี่ยวข้องของหลายประการ โดยเฉพาะด้านความเหมาะสมของสื่อกับเนื้อหาและวิธีสอน ความสอดคล้องของสื่อกับสภาพของผู้เรียน และสิ่งแวดล้อม (เพ็ญศรี ทวีสุวรรณและชูศักดิ์ เพรตคอร์ท, 2534) สื่อโสตทัศนูปกรณ์ประเภทเครื่องฉายและเครื่องเสียงในการวิจัยครั้งนี้ คือ แผ่นโปร่งใส และวีดิทัศน์ ซึ่งเป็นสื่อที่พัฒนามาใช้ในการเผยแพร่ความรู้ด้านอาชีพ

3.1 แผ่นโปร่งใส

แผ่นโปร่งใสเป็นวัสดุฉายที่มีลักษณะโปร่งใสซึ่งนำมาใช้กับเครื่องฉายภาพข้ามศีรษะ (Overhead Projector) เพื่อแสดงภาพในลักษณะการเสนอความคิดรวบยอด กระบวนการ ข้อเท็จจริง หัวข้อเรื่อง ซึ่งผู้ชมอาจเป็นกลุ่มขนาดเล็ก หรือขนาดใหญ่ก็ได้ (ณรงค์ สมพงษ์, 2535)

ข้อดีของแผ่นโปร่งใส

1. สะดวกต่อการที่ผู้ใช้จะกำหนดเวลาการใช้ของแต่ละแผ่น เพื่อให้สอดคล้องกับเนื้อหาที่กำลังบรรยาย
2. เรียบเรียง จัดลำดับ ลด เพิ่ม จำนวนแผ่นได้ง่าย
3. แก้วเนื้อหาได้ง่าย (เฉพาะแผ่นโปร่งใสชนิดลบได้)
4. เครื่องฉายมักมีใช้อย่างแพร่หลาย ผู้ใช้จัดเตรียมเฉพาะแผ่นโปร่งใสเท่านั้น
5. เหมาะกับการใช้ประกอบการบรรยาย ผู้บรรยายสามารถเขียนภาพและตัวหนังสือเพิ่มเติมได้ตามความเหมาะสม
6. ไม่ต้องใช้ในห้องมืดและ ผู้บรรยายสามารถมองเห็นหน้าผู้ฟังขณะให้การบรรยายได้

ข้อจำกัดของแผ่นโปร่งใส

1. เป็นสื่อทางเดียว
2. ต้องใช้ร่วมกับสื่ออื่น เช่น ใช้ประกอบการบรรยายหรือใช้ร่วมกับเทปเสียง
3. การผลิตแผ่นโปร่งใสที่มีคุณภาพสูงต้องใช้บุคลากรที่มีความสามารถเฉพาะทาง และเสียค่าใช้จ่ายค่อนข้างมาก

4. การแก้ไขเนื้อหาในแผ่นโปร่งใสชนิดถาวรทำได้ยาก อาจจะต้องจัดทำใหม่
5. ไม่เหมาะสมกับการใช้เพื่อศึกษาด้วยตนเอง (เพ็ญศรี ทวีสุวรรณและชูศักดิ์

เพชรคอทท์, 2534)

3.2 วิดิทัศน์

วิดิทัศน์ หรือ วิดีโอเทป เป็นเทปโทรทัศน์ที่บันทึกภาพและเสียงไว้ในแถบเทป เคลื่อนแม่เหล็กไฟฟ้า (เพ็ญศรี ทวีสุวรรณและชูศักดิ์ เพชรคอทท์, 2534) ในการนำมาใช้จะต้อง ประกอบไปด้วยม้วนเทปวิดิทัศน์ และเครื่องเล่นเทปวิดิทัศน์ ปัจจุบันสื่อวิดีโอเทปเป็นเทคโนโลยีล่าสุดที่สามารถนำมาปรับประยุกต์ในการให้ความรู้ ให้การศึกษาเพื่อพัฒนาคุณภาพชีวิตแก่กลุ่มเป้าหมายได้อย่างมีประสิทธิภาพ เพราะคุณสมบัติของสื่อที่ให้ทั้งภาพเคลื่อนไหวและเสียงเช่นเดียวกับ ภาพยนตร์สามารถสื่อได้อย่างแจ่มชัด ประกอบกับการใช้วิดีโอเป็นสื่อการศึกษาจะสอดคล้องกับ พฤติกรรมการรับข่าวสารของชาวบ้านที่เริ่มคุ้นเคยและนิยมดูโทรทัศน์กันแทบทุกหมู่บ้าน จึงทำให้ สื่อวิดีโอเป็นที่สนใจของหน่วยงานพัฒนาทั้งหลาย (คมสัน นุตะแพทย์, 2535) ซึ่งพัฒนาการเองก็ได้ นำวิดิทัศน์หรือวิดีโอมาใช้ในการเผยแพร่ความรู้ด้านอาชีพ ซึ่งมีข้อดีและข้อจำกัดดังนี้

ข้อดีของวิดิทัศน์

1. สะดวกต่อการนำม้วนเทปไปใช้ตามสถานที่ต่าง ๆ โดยใช้ได้ไม่จำกัดเวลาและสถานที่
2. เหมาะสำหรับบันทึกเหตุการณ์สำคัญหรือภาพ/เสียง ที่ต้องการไปใช้ในโอกาสต่าง ๆ กัน
3. สามารถศึกษาได้ด้วยตนเอง
4. จัดทำสำเนาได้ค่อนข้างง่าย โดยเสียค่าใช้จ่ายน้อย
5. ตั้งเวลายันทักรายการที่ต้องการจากสถานีวิทยุโทรทัศน์ในช่วงเวลาที่ต้องการได้
6. สามารถหยุดหรือย้อนกลับไปชมในส่วนที่ต้องการได้ง่าย
7. สามารถจัดทำให้เป็นสื่อที่มีความสมบูรณ์ในตัวเองได้

ข้อจำกัดของวิดิทัศน์

1. เป็นสื่อทางเดียว
2. การจัดทำใช้เวลาและค่าใช้จ่ายสูง ต้องใช้บุคลากรที่มีความสามารถเฉพาะทาง
3. อุปกรณ์มีราคาแพงและมักมีปัญหาเรื่องการบำรุงรักษา

4. ขาดความคล่องตัวในการขนย้ายอุปกรณ์ โดยเฉพาะอย่างยิ่งต้องมีจอภาพซึ่งเป็นเครื่องรับวิทยุโทรทัศน์ด้วย

5. อายุการใช้งานจำกัด เนื้อเทปจะเสื่อมคุณภาพเร็ว หากพบปัญหาเกี่ยวกับความร้อน ความชื้นและฝุ่น

6. แก๊วเนื้อหาได้ยากและเสียค่าใช้จ่ายสูง

7. การฉายภาพขึ้นจอฉายจะได้ภาพที่คมชัดแต่เครื่องฉายมีราคาแพงมาก

(เพ็ญศรี ทวีสุวรรณและชูศักดิ์ เพรศคอฟท์, 2534)

4. สื่อมวลชน

สื่อมวลชน ในการวิจัยครั้งนี้จะกล่าวถึงเฉพาะ วิทยุกระจายเสียงเพราะในการเผยแพร่ความรู้ด้านอาชีพให้กับกลุ่มแม่บ้านของพัฒนากรในจังหวัดสุพรรณบุรี ที่ได้มีการเผยแพร่ทางวิทยุกระจายเสียงในรายการเที่ยงวันพัฒนา ออกอากาศทุกวันอังคาร เวลา 12.00 - 12.30 น.

วิทยุกระจายเสียงเป็นสื่อการศึกษานอกระบบที่มีคุณค่า เนื่องจากเป็นสื่อที่สามารถนำประสบการณ์การเรียนรู้สำเร็จรูปมาสู่กลุ่มเป้าหมายของการศึกษานอกระบบได้อย่างกว้างขวาง ซึ่งประชาชนนอกระบบได้รับฟังแล้ว ก็จะสามารถนำความรู้ดังกล่าวไปใช้ในการดำรงชีวิตพัฒนาการทำงาน อาชีพและสังคมได้ทันที ด้วยเหตุนี้สื่อวิทยุกระจายเสียงจึงเป็นสื่อสำคัญที่ใช้ในการศึกษานอกระบบ (ชัยยงค์ พรหมวงศ์และอาชัญญา สิริยานนท์, 2534) และการกระจายของคลื่นวิทยุที่ส่งออกไปในส่วนต่าง ๆ สามารถครอบคลุมพื้นที่เกือบทั้งหมดของประเทศและสามารถรับฟังที่ไหนก็ได้ วิทยุกระจายเสียงจึงเปรียบเสมือน " สื่อเคลื่อนที่ " (mobile medium) ที่มีพลังในการติดต่อสื่อสารมาก จึงมีความเหมาะสมอย่างยิ่งในการนำเอาวิทยุกระจายเสียงมาใช้ในการให้ความรู้และกระจายข่าวสารไปสู่มวลชนส่วนใหญ่ของประเทศ โดยเฉพาะที่อยู่ในชนบท (ณรงค์ สมพงษ์, 2535)

การใช้สื่อมวลชน (วิทยุกระจายเสียง) ในการเผยแพร่ความรู้ด้านอาชีพให้กับกลุ่มแม่บ้านของพัฒนากรในจังหวัดสุพรรณบุรีนั้น จากการสัมภาษณ์พัฒนากรพบว่า พัฒนากรจะส่งข้อมูลข่าวสารด้านอาชีพที่ต้องการเผยแพร่ โดยการประสานงานกับทางสำนักงานพัฒนาชุมชนจังหวัด เพื่อให้ถ่ายทอดออกอากาศไปสู่กลุ่มแม่บ้านในรายการเที่ยงวันพัฒนา ปัจจุบันสื่อวิทยุมีข้อจำกัดมากขึ้น ซึ่งคมสัน หุตะแพทย์ (2535) ได้กล่าวว่า ในปัจจุบันการใช้สื่อวิทยุมีข้อจำกัดมากขึ้น อันเนื่องมาจากภาคธุรกิจได้เข้ามาใช้ช่องทางวิทยุเป็นเครื่องมือในการดำเนินกิจการธุรกิจ

มากขึ้น ตามสภาวะการเจริญเติบโตทางเศรษฐกิจ ซึ่งจะเห็นได้จากคลื่นความถี่หรือสถานีวิทยุที่ชาวบ้านนิยมฟังกันมากๆ ก็จะถูกจับจองโดยภาคธุรกิจจนหมด ทำให้หน่วยงานพัฒนาไม่สามารถเข้าถึงได้ หรือเข้าถึงได้แต่ก็จะได้เวลา ความถี่ หรือสถานีที่มีผู้ฟังไม่มากนัก ถ้าหากต้องการเวลาดี ๆ ก็อาจจะต้องใช้งบประมาณสูงมาก จึงเป็นประเด็นที่หน่วยงานพัฒนาต้องนำมาพิจารณาความพร้อมความเหมาะสมที่จะนำสื่อวิทยุกระจายเสียงมาใช้เป็นช่องทางในการสื่อสารถึงกลุ่มคนเป้าหมายของโครงการ แต่ก็ยังมีการนำสื่อวิทยุกระจายเสียงมาใช้ในการเผยแพร่ความรู้ ซึ่ง ณรงค์ สมพงษ์ (2535) ได้สรุปถึงข้อดีและข้อจำกัดวิทยุกระจายเสียง ดังนี้

ข้อดีของวิทยุกระจายเสียง

1. วิทยุกระจายเสียงสามารถเข้าถึงกลุ่มเป้าหมาย ได้กว้างกว่าสื่อมวลชนประเภทอื่น ๆ เนื่องจากมีรัศมีการส่งคลื่นวิทยุไปได้ไกลมากกว่าวิทยุโทรทัศน์
2. วิทยุกระจายเสียงมีความรวดเร็วในการเสนอข่าวสาร ทำให้คนฟังมีความเชื่อมั่นในข่าวสารจากวิทยุว่า เป็นข้อเท็จจริงเบื้องต้นที่จะติดตามรายละเอียดจากสื่อชนิดอื่น ๆ ต่อไป
3. การรับฟังรายการวิทยุไม่มีข้อจำกัดเรื่องเวลาสถานที่ที่จะฟังเมื่อใดก็ได้ตามความต้องการของผู้ฟังและสามารถพกพาเครื่องรับติดตัวไปไหนมาไหนได้โดยสะดวก
4. เครื่องรับวิทยุมีราคาถูกประชาชนทั่วไปอยู่ในวิสัยที่จะหาซื้อมาได้ ในครอบครองได้ ทำให้โอกาสที่ประชาชนจะเปิดรับสารมีมากกว่าสื่อมวลชนอื่น ๆ
5. การรับฟังวิทยุไม่ต้องอาศัยทักษะในการอ่าน ดังนั้นผู้ฟังทั่ว ๆ ไปสามารถจะเข้าใจได้ดี วิทยุกระจายเสียงจึงเข้าถึงผู้ฟังได้ทุกระดับ ทุกเพศ ทุกวัย ผู้อ่านหนังสือไม่ออกก็สามารถรับฟังได้
6. วิทยุกระจายเสียง อาศัยเทคนิคในการผลิตรายการน้อยกว่าวิทยุโทรทัศน์เนื่องจากไม่ต้องใช้เทคนิคทางภาพ จึงสามารถผลิตรายการวิทยุกระจายเสียงได้ง่ายกว่า และต้องการคนทำงานน้อยกว่า

ข้อจำกัดของวิทยุกระจายเสียง

1. ผู้ฟังรายการจากวิทยุกระจายเสียง ไม่สามารถย้อนกลับมาฟังรายการได้ใหม่เมื่อฟังแล้วก็ผ่านไป ซึ่งต่างจากหนังสือพิมพ์ที่สามารถนำมาอ่านทบทวนได้หลายครั้ง และยังสามารถกลับมาอ้างอิงได้ใหม่
2. การติดต่อสื่อสารด้วยวิทยุกระจายเสียง เป็นการติดต่อสื่อสารแบบทางเดียว (One - way Communication) คือเมื่อผู้ฟังมีปัญหาไม่เข้าใจ หรือต้องการทราบเรื่องใดเพิ่มเติมก็

ไม่สามารถถามหรือติดต่อผู้จัดรายการได้ทันที ส่วนนักจัดรายการเองก็ไม่เห็นมปฏิภริยาของผู้ฟังว่ามีการตอบสนองต่อรายการของตนอย่างไร

3. ผู้ฟังรายการวิทยุกระจายเสียงได้ยินแต่เพียงเสียงอย่างเดียว จึงต้องใช้จินตนาการประกอบ ดังนั้นหากผู้จัดรายการพูดหรืออธิบายไม่ชัดเจน หรือผลิตรายการไม่มีคุณภาพแล้ว ผู้ฟังก็อาจเข้าใจผิดหรือเกิดความเบือหมายได้ (ลักษณะของวิทยุกระจายเสียงในข้อนี้้อาจเป็นผลดีสำหรับการจัดรายการบางประเภทที่ต้องการส่งเสริมจินตนาการของผู้ฟัง เช่น รายการดนตรีละคร นิทานหรือรายการสารคดีบางรายการ)

5. สื่อหอกระจายข่าว

สื่อหอกระจายข่าว หมายถึง สื่อที่มีระบบกระจายเสียงผ่านลำโพงที่ติดไว้ปลายเสาหรือบนหอสูงภายในหมู่บ้าน (สมพร พรจันทร์,2537) หอกระจายข่าวในหมู่บ้าน เป็นสื่อที่ชาวบ้านร่วมกันสร้างขึ้น โดยหน่วยงานราชการได้ให้ความร่วมมือในด้านการฝึกอบรมเรื่องการใช้หอกระจายข่าว รวมทั้งการผลิตและจัดหาแถบบันทึกเสียงเกี่ยวกับความรู้ด้านต่าง ๆ ที่เป็นประโยชน์ ส่งไปให้ถ่ายทอดทางหอกระจายข่าวในท้องถิ่นต่าง ๆ (ปรีชา เนาว์เป็นผลและบุญสม นาวานุเคราะห์,2534) โดยในการเผยแพร่ความรู้ด้านอาชีพมักใช้ในลักษณะเพื่อการประชาสัมพันธ์ และการนัดหมายเพื่อรวมกลุ่มมากกว่า ซึ่งสมพร พรจันทร์ (2537) ได้สรุปเกี่ยวกับข้อดีและข้อจำกัดของสื่อหอกระจายข่าว ไว้ดังนี้

ข้อดีของสื่อหอกระจายข่าว

1. สื่อสารได้รวดเร็ว ครอบคลุม และเข้าถึงกลุ่มเป้าหมายได้กว้างกว่าสื่อมวลชนประเภทอื่น ๆ
2. เป็นสื่อที่มีราคาถูก เสียค่าใช้จ่ายน้อย ใช้ง่าย
3. การรับฟังหอกระจายข่าวหมู่บ้านไม่ต้องอาศัยทักษะในการอ่าน ดังนั้นผู้ฟังทั่วๆ ไปทุกระดับ ทุกเพศ ทุกวัยก็สามารถฟังเข้าใจได้
4. สามารถเร้าและจูงใจผู้ฟังให้มีความรู้สึกได้มีส่วนร่วมในรายการนั้น ๆ
5. ลดภาระของผู้ส่งข่าวสาร ผู้เผยแพร่ในการเดินทางไปส่งข่าวสาร หรือไปเผยแพร่ความรู้ให้กับกลุ่มเป้าหมาย
6. สามารถนำผู้เชี่ยวชาญ ผู้มีความรู้ด้านต่าง ๆ มาให้ความรู้แก่ผู้ฟังได้
7. มีความยืดหยุ่นในการจัดเนื้อหา ข่าวสาร และจัดกำหนดเวลาในการกระจายเสียงได้ตามต้องการ

ข้อจำกัดของสื่อหออกระจายข่าว

1. หออกระจายข่าว เป็นสื่อประเภทเสียงผู้รับต้องใช้หูฟังด้านเดียว ดังนั้นจึงต้องอาศัยความตั้งใจประกอบความคิด จึงจะทำให้เกิดความเข้าใจได้ นอกจากนี้ถ้าหากผู้ดำเนินรายการพูดหรืออธิบายไม่ชัดเจน การผลิตรายการไม่มีคุณภาพ ไม่ตรงกับความต้องการของผู้ฟัง หรืออุปกรณ์กระจายเสียงไม่มีคุณภาพแล้ว ผู้รับอาจเกิดความเข้าใจผิดหรือเกิดความเบื่อหน่ายได้
2. มีเสียงรบกวนมากไม่เหมาะสำหรับการฟังที่เน้นคุณภาพหรือความไพเราะของเสียง
3. เป็นการสื่อสารทางเดียว (One-way Communication) ผู้รับสามารถรับฟังเรื่องราวข่าวสาร ความรู้ต่าง ๆ แต่ฝ่ายเดียวเท่านั้น ผู้รับไม่สามารถซักถามข้อสงสัยใด ๆ และผู้ส่งสารหรือผู้ดำเนินรายการไม่สามารถรับข้อมูลย้อนกลับจากผู้รับได้ ทำให้ผู้รับไม่มีโอกาสได้รับคำแนะนำหรือคำอธิบายในทันทีทันใด

จะเห็นได้ว่าข้อดีและข้อจำกัดของสื่อหออกระจายข่าว หรือที่เรียกทั่ว ๆ ไปว่าเสียงตามสาย นั้น จะคล้ายกับสื่อวิทยุกระจายเสียง เพราะสื่อทั้งสองชนิดมีคุณสมบัติที่ใกล้เคียงกันคือเป็นสื่อประเภทเสียง และด้วยเหตุผลที่ว่าในปัจจุบันสื่อวิทยุกระจายเสียงส่วนใหญ่ถูกนำไปใช้ประโยชน์ทางธุรกิจ ทำให้ค่าใช้จ่ายในการใช้สื่อชนิดนี้มีราคาที่สูงขึ้น โดยเฉพาะค่าใช้จ่ายในการซื้อเวลา จนทำให้ไม่สามารถนำสื่อชนิดนี้มาใช้ในการพัฒนาคุณภาพชีวิตความเป็นอยู่ของชาวบ้านได้มากนัก ดังนั้นการมีคุณสมบัติทางเสียงเช่นเดียวกับวิทยุกระจายเสียง จึงทำให้สื่อหออกระจายข่าว เป็นสื่อที่มีความน่าสนใจที่จะนำมาใช้ให้ข้อมูลข่าวสารความรู้ ซึ่งหออกระจายข่าวส่วนใหญ่จะติดตั้งไว้ที่บ้านของกำนันผู้ใหญ่บ้าน วัด หรือโรงเรียน ในการใช้หออกระจายข่าวมักจะเปิดรายการข่าวจากสถานีวิทยุกระจายเสียงแห่งประเทศไทย ใช้เรียกประชุมชาวบ้านหรือใช้เวลามีงานสำคัญในหมู่บ้าน และการนำเทปความรู้จากราชการมาเปิด ข้อดีของหออกระจายข่าวคือในเวลาที่เปิด คนที่อยู่ในหมู่บ้านหรือบริเวณใกล้เคียงจะได้ยินพร้อม ๆ กันหมดไม่ว่าจะอยากฟังหรือไม่อยากฟัง ทำให้ชาวบ้านได้รับข้อมูลข่าวสารต่าง ๆ ไม่ว่าจะตั้งใจหรือไม่ก็ตาม และในการใช้สื่อหออกระจายข่าวก็ไม่ซับซ้อนมากนักชาวบ้านสามารถจัดการและใช้สื่อชนิดนี้ได้ด้วยตนเอง แต่ข้อจำกัดของสื่อชนิดนี้คือ ความดังค่อย ความชัดเจนของเสียงที่กระจายไม่สม่ำเสมอ คนที่อยู่ใกล้ ๆ ก็จะได้ยินชัดเจน หรือบางทีก็ดังเกินไปจนหนวกหู ในขณะที่คนที่บ้านอยู่ไกลออกไปอาจจะไม่ได้ยินชัดเจน (คมสัน หุตะแพทย์, 2535) ซึ่งค่ากล่าวข้างต้นก็เป็นเรื่องที่พัฒนาการประสบในการใช้สื่อหออกระจายข่าวเพื่อการเผยแพร่ความรู้ด้านอาชีพเช่นกัน ดังนั้นในการนำสื่อหออกระจายข่าวมาใช้ในการเผยแพร่ความรู้ด้านอาชีพให้ได้ผลดี ก็จะต้องมีการพิจารณาข้อดีข้อจำกัดดังกล่าวด้วย

6. สื่อของจริงและของจำลอง

6.1 สื่อของจริง

สื่อของจริง หมายถึงสื่อที่เป็นวัตถุอุปกรณ์ที่ใช้ประกอบในการฝึกอบรมอาชีพ เช่น อุปกรณ์การจักสาน อุปกรณ์การตัดเย็บเสื้อผ้า ฯลฯ เป็นต้น

สื่อของจริงเป็นสื่อที่พัฒนากรนำมาใช้มากในการเผยแพร่ความรู้ด้านอาชีพ ซึ่งกิดานันท์ มลิทอง (2536) ได้สรุปเกี่ยวกับข้อดีและข้อจำกัดของสื่อของจริง ดังนี้

ข้อดีของสื่อของจริง

1. แสดงสภาพได้ตามความเป็นจริง
2. ของจริงเป็นลักษณะ 3 มิติ
3. สามารถสัมผัสได้ด้วยประสาทสัมผัสทั้งห้า
4. ของจริงสามารถจับต้องและพิจารณารายละเอียดได้

ข้อจำกัดของสื่อของจริง

1. ของจริงบางครั้งอาจจะลำบากในการจัดหา
2. ของจริงบางสิ่งอาจจะมีขนาดใหญ่เกินกว่าจะนำมาแสดงได้
3. บางครั้งของจริงนั้นอาจมีราคาแพงเกินไป
4. ของจริงบางชนิดเก็บรักษาลำบากอาจเสียหายได้ง่าย (กิดานันท์ มลิทอง,2536)

6.2 สื่อของจำลอง

ของจำลองหรือหุ่นจำลอง หมายถึง สื่อที่สร้างขึ้นเหมือนหรือคล้ายของจริงในกรณีที่ไม่สามารถนำสื่อของจริงมาแสดงได้ หรือของจริงให้ความชัดเจนไม่เพียงพอทำให้ง่ายต่อความเข้าใจและเปิดโอกาสให้สามารถศึกษาลักษณะและการทำงานของของจริงให้ง่ายขึ้น (ณรงค์ สมพงษ์,2535) ซึ่ง กิดานันท์ มลิทอง (2536) ได้สรุปข้อดีและข้อจำกัดของจำลอง ดังนี้

ข้อดีของสื่อของจำลอง

1. อยู่ในลักษณะ 3 มิติ
2. สามารถจับต้องและพิจารณารายละเอียดได้
3. เหมาะสำหรับการแสดงที่ไม่สามารถมองเห็นได้ด้วยตาเปล่า (เช่น ลักษณะของอวัยวะภายในร่างกาย)
4. สามารถใช้แสดงหน้าที่และลักษณะส่วนประกอบ

5. ช่วยในการเรียนรู้และการปฏิบัติทักษะชนิดต่าง ๆ
6. หุ่นหรือของจำลองบางอย่างสามารถผลิตได้ด้วยวัสดุท้องถิ่นที่หาได้ง่าย

ข้อจำกัดของสื่อของจำลอง

1. ต้องอาศัยความชำนาญในการผลิต
 2. ส่วนมากราคาจะแพง
 3. ของจำลองบางชนิดชำรุดเสียหายได้ง่าย
 4. ถ้าทำได้ไม่เหมือนของจริงทุกประการ บางครั้งอาจทำให้เกิดความเข้าใจผิดได้
- ในการเผยแพร่ความรู้ด้านอาชีพของพัฒนากรในจังหวัดสุพรรณบุรี มักจะใช้สื่อของจริงมากกว่าสื่อของจำลอง

7. สื่อพื้นบ้าน

สื่อพื้นบ้าน หมายถึง รูปแบบของกิจกรรมสื่อสารระหว่างบุคคลถึงบุคคล บุคคลถึงกลุ่มคน หรือจากกลุ่มคนถึงกลุ่มคน เป็นกิจกรรมที่ปฏิบัติสืบทอดกันมาจนเกิดความเคยชินถือเป็นสมบัติทางวัฒนธรรมของกลุ่มคนในสังคมเดียวกัน นอกจากนี้สื่อพื้นบ้านอาจมีความหมายคลุมถึงภาษา ท่าทาง การแต่งกาย เครื่องใช้ที่ประชาชนในชุมชนนั้นกำหนดให้ความหมายที่แน่นอนและมีความเข้าใจตรงกัน (กล้า สมตระกูล, 2534) สื่อพื้นบ้านมีประโยชน์ต่อการสื่อสารเป็นอย่างมาก เพราะสื่อพื้นบ้านเป็นการบันเทิงและเป็นการสื่อสารแบบบุคคล การเปลี่ยนแปลงพฤติกรรมทำได้ง่ายเมื่อมีการพบปะสังสรรค์กัน (รัตนา พุ่มไพศาล, 2534) ซึ่งในการวิจัยครั้งนี้หมายถึง ลำตัด , อีแซว ซึ่งเป็นเพลงพื้นบ้านที่นิยมเล่นในอำเภอศรีประจันต์ แต่จะมีการใช้ในอำเภออื่น ๆ น้อย เพราะไม่เป็นที่นิยมและจากการสัมภาษณ์พัฒนากร พบว่ามีข้อจำกัดต่าง ๆ ดังนี้

ข้อจำกัดของสื่อพื้นบ้าน

1. ต้องใช้งบประมาณในการจัดหา
2. ไม่มีผู้ติดต่อประสานงานกับผู้รับผิดชอบเกี่ยวกับสื่อพื้นบ้าน
3. ผู้รับผิดชอบเกี่ยวกับสื่อพื้นบ้านมักจะไม่ค่อยว่าง
4. ไม่เหมาะสมกับการนำมาใช้เผยแพร่ความรู้ด้านอาชีพโดยตรง

หากจะนำสื่อพื้นบ้านมาใช้มีหลักที่จะต้องพิจารณาหลายอย่าง ซึ่งกล้า สมตระกูล (2534) ได้กล่าวถึงไว้ ดังนี้

หลักในการเลือกสื่อพื้นบ้าน

1. ลักษณะของการแสดงต้องค่อนข้างยืดหยุ่นสามารถหรือสอดคล้องกับความรู้อื่นได้ ไม่เป็นพิธีกรรมจนเกินไป
2. สื่อควรมีลักษณะที่ค่อนข้างเชิญชวนให้นำเลื่อมใสศรัทธา หากสามารถให้ผู้ดูได้แลกเปลี่ยนความรู้สึกนึกคิดนั้น จะเหมาะสมมาก
3. การแสดงควรมีความสนุกสนานไม่เคร่งเครียดหรือน่ากลัว นำเกลียดจนเกินไป ควรเป็นการแสดงที่สามารถเสนอแนะให้ผู้ดูคิดว่า ถ้าเป็นตนเองจะปฏิบัติอย่างไร
4. ภาษาที่ใช้จะต้องเข้าใจง่าย หากใช้ภาษาท้องถิ่นได้จะเหมาะสมมากกว่า
5. ชนิดของสื่อจะต้องเป็นชนิดที่ผู้ชมทั่วไปสนใจอยู่แล้ว
6. มีจำนวนของผู้แสดงทั้งประเภทนักแสดงอาชีพ หรือสมัครเล่นมากพอที่จะแสดงในโอกาสต่าง ๆ
7. ค่าใช้จ่ายไม่แพงนักและมีความคล่องตัวในการเคลื่อนย้ายได้ง่าย
8. ควรมีการสืบเสาะถึงประวัติการแสดงของสื่อ นั้น ๆ ว่าเคยแสดงที่ไหน มีคนสนใจมากน้อยเพียงใด

3. การใช้สื่อเพื่อการเผยแพร่ความรู้ด้านอาชีพ

กิจกรรมการศึกษานอกระบบประเภททักษะอาชีพนั้น มุ่งที่จะให้ความรู้แก่กลุ่มเป้าหมาย ซึ่งเป็นประชากรนอกระบบโรงเรียนทางด้านวิชาชีพต่าง ๆ โดยจัดเป็นการให้ความรู้และฝึกอบรมทั้งในรูปของกลุ่มสนใจ การฝึกอบรมระยะสั้นและระยะยาว ในการเลือกใช้สื่อเพื่อกิจกรรมการศึกษานอกระบบประเภทวิชาชีพนั้น จะต้องพิจารณาองค์ประกอบหลายอย่างเพราะกิจกรรมประเภทนี้จะมีการให้ความรู้ทั้งภาคทฤษฎีและภาคปฏิบัติ

หลักการเลือกใช้เพื่อการเผยแพร่ความรู้ด้านอาชีพ

ในการเลือกใช้สื่อเพื่อการจัดกิจกรรมนอกระบบประเภททักษะอาชีพนั้น มีหลักการที่ผู้จัดกิจกรรมต้องพิจารณา ซึ่งสุรกุล เจนอบรมและสุมาลี สังข์ศรี (2534) ได้สรุปไว้ ดังนี้

1. ศึกษารายละเอียดเกี่ยวกับสื่อแต่ละชนิด

ผู้ที่ใช้สื่อจะต้องศึกษาทำความเข้าใจถึงจุดเด่นหรือประโยชน์ และข้อจำกัดของสื่อแต่ละชนิดก่อนจะเลือกใช้ เพราะจะได้เปรียบเทียบกับจุดเด่นจุดอ่อนของสื่อแต่ละชนิด และเลือกให้สอดคล้องกับปัจจัยอื่น ๆ

2. ศึกษารายละเอียดเกี่ยวกับประเภทของกิจกรรม

ในการเลือกใช้สื่อนั้น ผู้เลือกใช้จะต้องรู้ว่ากิจกรรมที่จะจัดเป็นกิจกรรมประเภทใด เพราะเมื่อรู้ประเภทของกิจกรรมก็จะทำให้ผู้เลือกใช้สื่อเตรียมการไว้ล่วงหน้าว่า ควรจะต้องใช้สื่ออะไรบ้าง

3. ศึกษาเนื้อหาของกิจกรรม

ในการเลือกใช้สื่อนั้นจะต้องให้สอดคล้องกับเนื้อหาของกิจกรรม ซึ่งถือว่าเป็นเรื่องที่สำคัญมาก เพราะการรู้เนื้อหาของกิจกรรมจะทำให้สามารถตัดสินใจเลือกใช้สื่อได้ชัดเจนขึ้น ซึ่งเนื้อหาของกิจกรรมจะเป็นสิ่งที่บอกได้ว่าควรจะใช้สื่อใด และยิ่งรู้เนื้อหาของกิจกรรมละเอียดเท่าไร ก็จะทำให้สามารถกำหนดสื่อที่จะใช้ได้เหมาะสมยิ่งขึ้นเท่านั้น

4. ศึกษารายละเอียดเกี่ยวกับกลุ่มเป้าหมาย

กลุ่มเป้าหมายเป็นสิ่งที่สำคัญมากที่จะต้องคำนึงถึง ทั้งนี้เพราะกลุ่มเป้าหมายของการศึกษานอกระบบมีความหลากหลายมากไม่ว่าจะเป็นในเรื่องของอายุ พื้นฐานความรู้ อาชีพ ความสนใจ สิ่งเหล่านี้จะมีผลต่อการเลือกใช้สื่อให้เหมาะสม ถ้าไม่คำนึงถึงพื้นฐานเหล่านี้แล้ว อาจจะเลือกใช้สื่อได้ไม่เหมาะสม กลุ่มเป้าหมายอาจไม่เข้าใจหรือไม่ให้ความสนใจเท่าที่ควร

5. สำนววจำนวนของกลุ่มเป้าหมาย

จำนวนของกลุ่มเป้าหมายก็จะมีอิทธิพลต่อการเลือกใช้สื่อมากเช่นกัน เช่นถ้ากลุ่มเป้าหมายมีจำนวนน้อยอาจใช้สื่อบุคคลไปพูดคุยได้ แต่ถ้ากลุ่มเป้าหมายมีจำนวนมากอาจจะต้องใช้สื่ออื่นประกอบด้วย เช่น สื่อสิ่งพิมพ์หรือวิทยุกระจายเสียง เป็นต้น

6. ศึกษารายละเอียดด้านระยะเวลาในการจัดกิจกรรม

ระยะเวลาในการจัดกิจกรรมก็นับว่าเป็นส่วนสำคัญในการตัดสินใจว่าจะเลือกใช้สื่อชนิดใด ถ้าช่วงเวลาในการจัดกิจกรรมนาน อาจใช้สื่อประเภทหนึ่ง แต่ถ้าเวลาในการจัดกิจกรรมสั้นลงอาจต้องเปลี่ยนมาใช้สื่ออีกประเภทหนึ่ง

7. สำรวจระยะทางหรือที่ตั้งของกลุ่มเป้าหมาย

ในกรณีที่กลุ่มเป้าหมายอยู่ห่างไกลมาก ๆ การจะรอให้หน่วยฝึกอาชีพเคลื่อนที่ไปถึงนั้น ค่อนข้างยากหรือกว่าจะไปถึงได้ก็อาจช้าเกินไป เพราะฉะนั้นในการฝึกวิชาชีพบางอย่างที่ไม่ยุ่งยากซับซ้อนเกินไปนัก อาจจะทำให้ความรู้และฝึกทักษะอาชีพนั้น ๆ โดยใช้สื่ออื่น เช่น อ่านจากสื่อสิ่งพิมพ์หรือดูจากวีดิทัศน์ แทนการที่จะรอวิทยากรออกไปฝึกให้จริง ๆ เป็นต้น

8. สำรวจความพร้อมด้านงบประมาณ

งบประมาณนับว่ามีส่วนสำคัญมากในการเลือกใช้สื่อ เพราะถึงแม้เราจะทราบว่าสื่อบางอย่างดีมาก ถ้าใช้แล้วกลุ่มเป้าหมายจะเกิดความเข้าใจสูงภายในเวลาอันสั้นแต่ราคากลับแพงมาก ก็อาจเลือกใช้สื่อชนิดนี้ไม่ได้ ถ้ามีงบประมาณน้อยต้องเปลี่ยนไปใช้สื่ออื่นที่อาจมีคุณภาพด้อยกว่าบ้าง แต่ราคาถูกกว่าแทน

9. ศึกษาความพร้อมด้านบุคลากรของหน่วยงานผู้จัดกิจกรรม

ส่วนใหญ่หน่วยงานที่จัดกิจกรรมการศึกษานอกระบบนั้น จะมีเจ้าหน้าที่ลงไปเป็นผู้จัดหรือเป็นผู้ประสานงานเอง โดยเฉพาะกิจกรรมทางด้านการฝึกทักษะวิชาชีพจะมีเจ้าหน้าที่ของหน่วยงานไปดำเนินการจัดการเอง ซึ่งก็คือการใช้สื่อบุคคลเป็นหลัก ดังนั้นหน่วยงานก็ควรพิจารณาด้วยว่าบุคลากรของหน่วยงานมีจำนวนมากน้อยเพียงใด ถ้ามีน้อยก็อาจจะจัดกิจกรรมได้ไม่ทั่วถึง

10. ศึกษาสภาพทั่วไปของชุมชน

สภาพทั่วไปของชุมชน หมายถึง ความเป็นอยู่ของประชาชนในชุมชน สภาพเศรษฐกิจของชุมชน ความห่างไกลจากตัวเมืองใหญ่ ความเจริญของชุมชน เช่น การมีไฟฟ้า มีการคมนาคมสะดวก สิ่งเหล่านี้จะมีผลต่อการเลือกใช้สื่อด้วย

ขั้นตอนการใช้สื่อเพื่อการเผยแพร่

หลักในการใช้สื่อเพื่องานส่งเสริมและเผยแพร่ เพื่อให้มีการใช้สื่ออย่างมีประสิทธิภาพ นั้น ฅนรงค์ สมพงษ์ (2535) ได้แบ่งหลักการใช้สื่อออกเป็น 4 ขั้นตอน คือ

1. การวางแผน (Planning)

การวางแผนการใช้สื่อในงานส่งเสริมเผยแพร่ เป็นการเพิ่มโอกาสของความสำเร็จ ตั้งแต่เริ่มแรก ช่วยลดข้อผิดพลาดต่าง ๆ ควรศึกษาปัญหาที่อาจเป็นไปไม่ได้และพยายามหลีกเลี่ยงปัญหาเหล่านั้น โดยควรพิจารณาถึงอุปกรณ์ วัสดุที่จะใช้ในการนำเสนอ รวมทั้งการศึกษาเนื้อหาเพื่อทำโครงการวางแผนการใช้สื่อว่าหัวข้อใดจะบรรยายโดยใช้สื่อชนิดใด และมีขั้นตอนการใช้สื่ออย่างไร สิ่งเหล่านี้ควรมีการวางแผนไว้อย่างครบถ้วน และเขียนออกมาเป็นลายลักษณ์อักษร เพราะอาจจะมีการหลงลืมได้ ทั้งนี้อย่างน้อยขั้นตอนในการวางแผนขั้นสุดท้าย ควรมีการกำหนด

แผนการใช้สื่อเป็นโครงการออกมาอย่างแน่นอน เพื่อความสะดวกในการจัดหา การผลิตสื่อและการดำเนินงานในขั้นต่อไปตามแผนที่วางไว้ด้วย

2. ขั้นเตรียมการ (Preparation)

ในขั้นนี้จะเป็นขั้นเตรียมการใช้สื่อหลังจากได้วางแผนไว้แล้วคือ เตรียมตัวเจ้าหน้าที่ส่งเสริม จัดเตรียมสภาพแวดล้อมและสิ่งอำนวยความสะดวกต่าง ๆ เตรียมกลุ่มเป้าหมายให้พร้อมที่จะเปิดรับสื่อ

2.1 การเตรียมเจ้าหน้าที่ส่งเสริม เป็นการเตรียมตัวเจ้าหน้าที่ส่งเสริมให้มีความพร้อมที่จะใช้สื่อด้วยความมั่นใจ และแน่ใจว่าไม่มีข้อผิดพลาดใด ๆ เกิดขึ้นได้แก่การเตรียมเนื้อหาและคำบรรยายที่จะใช้ประกอบสื่อนั้น ๆ และจะต้องทำการทดลองใช้สื่อก่อนจะใช้จริงทุกครั้ง

2.2 การเตรียมสภาพแวดล้อมและสิ่งอำนวยความสะดวกต่าง ๆ ได้แก่ การจัดเตรียมวัสดุอุปกรณ์ให้มีความเหมาะสมในการเห็น การได้ยินชัดเจน การจัดห้องประชุม เจ้าหน้าที่ควรมาถึงสถานที่ก่อนเวลาบรรยายและติดตั้งอุปกรณ์ในสถานที่จริงก่อนถึงเวลาใช้จริง

2.3 การเตรียมกลุ่มเป้าหมายให้พร้อมที่จะเปิดรับสื่อในขั้นนี้เป็นการประกาศหรือแจ้งให้กลุ่มเป้าหมายทราบถึงกำหนดการที่จะมีการพบปะ ประชุม หรือร่วมกิจกรรมกัน และในการประชุมก่อนนำเสนอสื่อก็แจ้งให้ทราบว่า เขามีส่วนร่วมในกิจกรรมนั้นอย่างไร ผู้ดูจะได้เตรียมตัวรับหรือมีปฏิกิริยาตอบสนองในทางที่ถูกต้อง

3. การนำเสนอ (Presentation)

ในขั้นตอนการนำเสนอสื่อเป็นช่วงที่สำคัญอีกช่วงหนึ่ง การเตรียมการมาดีทุกอย่างแล้วไม่ได้ดำเนินการตามแผนที่วางไว้ก็อาจได้ผลไม่เต็มที่ หรือบางครั้งอาจต้องมีการปรับแผนการใช้สื่อที่เตรียมไว้ให้เข้ากับสถานการณ์ที่อาจแตกต่างจากที่เราวางแผนไว้ ซึ่งมีหลักเกณฑ์ในการนำเสนอสื่อ ดังนี้

หลักเกณฑ์ในการนำเสนอสื่อ

1. ควรใช้สื่อเรียงตามลำดับก่อนหลังตามที่ได้วางแผนไว้แล้วยกเว้นแต่เมื่อมีความจำเป็นบังคับ เช่น ระยะเวลาเปลี่ยนไปหรือมีการเปลี่ยนหัวข้อการบรรยาย ก็สามารถปรับแผนการใช้สื่อให้ยืดหยุ่นได้ตามความเหมาะสม

2. ใช้สื่อในเวลาที่เหมาะสมและที่กำหนดไว้

3. ควรให้ผู้ดูมีส่วนร่วมในการใช้สื่อนั้นด้วย

4. ในขณะที่กำลังใช้สื่ออยู่ต้องให้แน่ใจว่าได้มีการปรับภาพชัดเจน และควบคุมเสียงให้ดังค่อยเหมาะสมพอดี
5. ในขณะที่นำเสนอสื่อ ผู้พูดควรให้ความสำคัญกับสื่อเป็นอันดับแรก
6. เว้นจังหวะในการนำเสนอสื่อเพื่อให้แน่ใจว่า ผู้ดูสามารถเห็นและเข้าใจได้และควรสรุปประเด็นที่สำคัญซ้ำอีกครั้ง

4. การติดตามผล (Follow-up)

หลังจากใช้สื่อแล้ว ควรให้มีการซักถาม ตอบคำถามหรืออภิปรายเกี่ยวกับสื่อที่ดูไป บางครั้งอาจจะให้ทำแบบทดสอบ เพื่อตรวจดูว่าผู้ฟังได้เรียนรู้อะไรจากสื่อไปบ้าง และยังช่วยทดสอบประสิทธิภาพของสื่อ ตลอดจนวิธีการใช้สื่อด้วยว่ามีจุดบกพร่องตรงไหนบ้าง เพื่อนำข้อมูลไปวิเคราะห์ นำมาปรับปรุงแก้ไขต่อไป

5. การจัดเก็บ/บำรุงรักษา

นอกจากขั้นตอนการใช้สื่อแล้ว ในเรื่องของการจัดเก็บ/บำรุงรักษาสื่อก็เป็นเรื่องที่สำคัญ เพราะสื่อที่ใช้ในการเผยแพร่ความรู้ด้านอาชีพย่อมมีมากกว่าหนึ่งชนิด จึงต้องมีการจัดเก็บสื่อเหล่านี้ให้เป็นระบบเพื่อความสะดวกในการใช้งานหรือการให้บริการ และสื่อบางชนิดก็อาจมีการใช้มากกว่าหนึ่งครั้ง ซึ่งย่อมต้องเกิดการชำรุดเสียหายได้ จึงต้องมีการบำรุงรักษาสื่อ

ศิริพงศ์ พยอมรัมย์ (2533) ได้สรุปเกี่ยวกับระบบการจัดเก็บและบำรุงรักษาสื่อการเรียนการสอนไว้ดังนี้

ในการเก็บและบำรุงสื่อการเรียนการสอน ศูนย์สื่อจะต้องมีระบบในการรับสื่อที่ได้มาและลงทะเบียนสื่อแต่ละชิ้น สำหรับสื่อที่เป็นสื่อทัศนวัสดุจำเป็นจะต้องจำแนกเป็นระบบเลขเรียกสื่อ และทำบัตรรายการเพื่อความสะดวกในการค้นหาสื่อของผู้ใช้บริการยืม และสำหรับเจ้าหน้าที่ในการจัดเก็บสื่อ ในการเก็บสื่อจะต้องจัดเรียงตามลำดับตามหมายเลขเรียกสื่อ เพื่อสะดวกต่อการค้นหาในภายหลัง ระบบในการให้ยืมสื่อจะต้องมีความรัดกุมเพื่อควบคุมมิให้สื่อสูญหายจากการยืม โดยมีบัตรยืมประจำตัวสื่อ ควรมีการจัดทำสถิติการใช้สื่อแต่ละชนิดในแต่ละช่วงเพื่อเป็นการประเมินผลการให้บริการ และสามารถบริหารสื่อให้เป็นไปตามความต้องการของผู้ใช้ การตรวจสภาพและการบำรุงรักษาสื่อควรพิจารณาจากสถิติการใช้และระเบียบประวัติของสื่อ เพื่อสะดวกต่อการวางแผนการบำรุงรักษาและแก้ไขความผิดปกติของสื่อ และให้สภาพการบริการสื่อเป็นไปอย่างมีประสิทธิภาพ

ในการใช้สื่อเพื่อการเผยแพร่ความรู้ด้านอาชีพนั้น นอกจากมีหลักที่จะต้องพิจารณาในหลาย ๆ เรื่องทั้งหลักการเลือกและขั้นตอนการใช้สื่อแล้ว ยังมีปัจจัยที่มีส่วนในการใช้สื่อเพื่อการเผยแพร่ความรู้ด้านอาชีพที่ต้องคำนึงถึงก็คือ การสนับสนุนช่วยเหลือ และการประสานงานกับหน่วยงานอื่น ๆ ที่เกี่ยวข้องเพื่อการขอขยืมสื่อและการให้ข้อมูลในการเผยแพร่ความรู้ด้านอาชีพต่าง ๆ ซึ่งมีรายละเอียดของการสนับสนุนช่วยเหลือและการประสานงานดังนี้

1. การสนับสนุนช่วยเหลือการใช้สื่อเพื่อการเผยแพร่ความรู้ด้านอาชีพ

การสนับสนุนช่วยเหลือ หมายถึง การช่วยเหลือพัฒนาการผู้ปฏิบัติงานในตำบลหมู่บ้านของสำนักงานพัฒนาชุมชนอำเภอในการเผยแพร่ความรู้ด้านอาชีพ โดยเรื่องที่ควรมีการสนับสนุนช่วยเหลือได้แก่ การจัดสรรงบประมาณ การจัดหาอุปกรณ์และเครื่องมือที่ใช้ในการผลิตสื่อ การจัดหาคู่มือ/เอกสารเกี่ยวกับสื่อและการใช้สื่อเพื่อให้พัฒนาการได้ศึกษาแนวทางการใช้สื่อ การจัดฝึกอบรมการผลิต/การใช้และการประเมินผลเกี่ยวกับสื่อ รวมทั้งการทำความเข้าใจให้บุคลากรเห็นความสำคัญของการใช้สื่อ เพราะการสนับสนุนช่วยเหลือของหน่วยงานในเรื่องดังกล่าว จะมีผลต่อการใช้และไม่ใช้สื่อในการเผยแพร่ความรู้ด้านอาชีพของพัฒนาการ

2. การประสานงานกับหน่วยงานอื่นในการใช้สื่อเพื่อการเผยแพร่ความรู้ด้านอาชีพ

การประสานงานเพื่อใช้สื่อศึกษานอกระบบ เป็นการร่วมแรงร่วมใจของบุคคลและหน่วยงานในการพัฒนาและใช้สื่อเพื่อการกระจายและเผยแพร่สื่อที่มีอยู่ไปให้ถึงแหล่งและกลุ่มเป้าหมายผู้รับบริการ การประสานงานแบ่งออกเป็น การประสานงานภายในหน่วยงาน การประสานงานภายนอกหน่วยงาน และการประสานงานกับกลุ่มเป้าหมายผู้รับบริการ การประสานงานการใช้สื่อที่มีอย่างคุ้มค่า สามารถกระจายไปได้ครอบคลุมพื้นที่และกลุ่มเป้าหมาย ในส่วนของการประสานงานกับกลุ่มเป้าหมายจะทำให้ทราบข้อมูลย้อนกลับ เพื่อนำมาปรับและพัฒนาสื่อให้ตรงกับความต้องการของผู้รับบริการอีกด้วย (สุนทร สุนันท์ชัยและชลทิพย์ เอี่ยมสำอางค์, 2534) การประสานงานในการวิจัยครั้งนี้ หมายถึง การประสานงานกับหน่วยงานอื่นที่เกี่ยวข้อง เช่น สำนักงานพัฒนาชุมชนอำเภออื่น ๆ สำนักงานพัฒนาชุมชนจังหวัด สถาบันพัฒนาฝีมือแรงงานภาคตะวันตกตอนบน ฯลฯ ในการแลกเปลี่ยนข้อมูลข่าวสารหรือการขยืมสื่อเพื่อการเผยแพร่ความรู้ด้านอาชีพ หน่วยงานที่มีการเผยแพร่ความรู้ด้านอาชีพในจังหวัดสุพรรณบุรี นอกเหนือจากกรมการพัฒนาชุมชนแล้ว หน่วยงานที่มีการเผยแพร่ความรู้ด้านอาชีพในลักษณะใกล้เคียงกันที่เด่น ๆ ได้แก่ ศูนย์ส่งเสริมอุตสาหกรรมภาคที่ 8 จังหวัดสุพรรณบุรี สังกัดกรมส่งเสริม

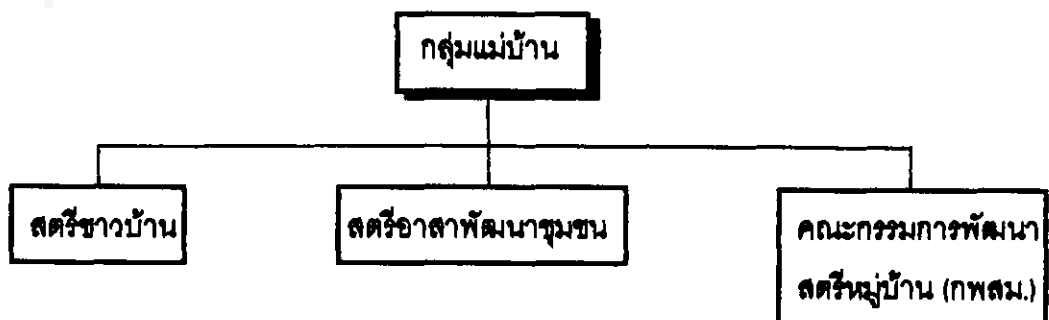
อุตสาหกรรม กระทรวงอุตสาหกรรม ตั้งอยู่ที่อำเภอเมือง จังหวัดสุพรรณบุรี มีหน้าที่ความรับผิดชอบคือเป็นแกนกลางให้การส่งเสริมและพัฒนาอุตสาหกรรมขนาดกลาง และขนาดย่อมในภูมิภาค โดยร่วมมือและให้การสนับสนุนการดำเนินงานขององค์กรทั้งภาครัฐและเอกชนในการดำเนินงานต่าง ๆ ที่เกี่ยวกับอุตสาหกรรม โดยมีพื้นที่เขตรับผิดชอบรวม 14 จังหวัด คือสุพรรณบุรี กาญจนบุรี ราชบุรี เพชรบุรี ประจวบคีรีขันธ์ สมุทรสาคร สมุทรสงคราม นนทบุรี ปทุมธานี นครปฐม สิงห์บุรี ชัยนาท อ่างทองและพระนครศรีอยุธยา ศูนย์ส่งเสริมฯแบ่งงานออกเป็น 5 ฝ่าย โดยฝ่ายที่มีความเกี่ยวข้องกับการพัฒนาอาชีพคือฝ่ายพัฒนาหัตถกรรมและอุตสาหกรรมในครอบครัว มีหน้าที่ให้และจัดบริการเพื่อสนับสนุนการส่งเสริม และพัฒนากลุ่มอาชีพและราษฎร โดยปฏิบัติงานด้วยตนเอง จัดจ้างหรือจัดร่วมกับองค์กรอื่น รวมทั้งปฏิบัติงานในโครงการพิเศษต่าง ๆ ซึ่งสนับสนุนการประกอบอาชีพอุตสาหกรรมในครอบครัวและหัตถกรรม โดยแบ่งงานออกเป็น 4 งานและงานพัฒนากลุ่มอาชีพนั้น มีหน้าที่สำรวจและวางแผนการดำเนินงาน จัดกิจกรรมรวมถึงการสนับสนุนการจัดกิจกรรมขององค์กรอื่นในการพัฒนากลุ่มอาชีพกำหนดและจัดระดับมาตรฐานของกลุ่มอาชีพ เพื่อการให้ความช่วยเหลือวางแนวทาง และพัฒนากิจกรรม รวมถึงการปฏิบัติงานโครงการพิเศษต่าง ๆ รวมถึงการติดต่อและประสานความช่วยเหลือจากหน่วยงานและองค์กรอื่น เพื่อส่งเสริมการรวมกลุ่มและพัฒนากลุ่มอาชีพให้มีความแข็งแรงและสามารถช่วยตัวเองได้ จะเห็นได้ว่าศูนย์ส่งเสริมอุตสาหกรรม ภาคที่ 8 นั้นมีหน้าที่ความรับผิดชอบที่เกี่ยวกับการพัฒนาอาชีพและในการทำงานที่มีการประสานงานกับองค์กรอื่น ๆ ด้วย ในส่วนของการทำงานประสานงานกับกรมการพัฒนาชุมชนในจังหวัดสุพรรณบุรีนั้น จะมีการประสานงานตามระบบโดยสำนักงานพัฒนาชุมชนจังหวัดจะประสานงานกับอุตสาหกรรมจังหวัด เพื่อขอความช่วยเหลือเกี่ยวกับการพัฒนาอาชีพหรือเรื่องอื่น ๆ จากนั้นอุตสาหกรรมจังหวัดก็จะประสานงานต่อมายังศูนย์ส่งเสริมอุตสาหกรรมภาคที่ 8 เพื่อดำเนินงานตามที่สำนักงานพัฒนาชุมชนจังหวัดขอความช่วยเหลือมา ซึ่งในการประสานงานพัฒนากรจะต้องประสานมาทางสำนักงานพัฒนาชุมชนจังหวัด แล้วจึงดำเนินงานตามขั้นตอนดังกล่าว อีกหน่วยงานหนึ่งที่มีการประสานงานกับสำนักงานพัฒนาชุมชนจังหวัดสุพรรณบุรีคือ สถาบันพัฒนาฝีมือแรงงานภาคตะวันตกตอนบน จังหวัดสุพรรณบุรี ซึ่งเป็นองค์กรราชการบริหารส่วนกลางภายใต้กรมพัฒนาฝีมือแรงงาน กระทรวงแรงงานและสวัสดิการสังคม ตั้งอยู่ที่อำเภอเมือง จังหวัดสุพรรณบุรี โดยจัดตั้งขึ้นในปีงบประมาณ 2536 มีหน้าที่ความรับผิดชอบในพื้นที่ 5 จังหวัด คือ จังหวัดสุพรรณบุรี สิงห์บุรี อ่างทอง ทรบุรีและพระนครศรีอยุธยา โดยมีวัตถุประสงค์เพื่อฝึกอบรมฝีมือแรงงาน ยกกระดับ

ฝีมือแรงงานให้ทันกับเทคโนโลยีที่พัฒนาไปแก่ประชากรวัยทำงาน เพื่อป้อนเข้าสู่ตลาดแรงงาน และเพื่อให้ฝีมือได้มาตรฐานเท่าเทียมสากลประเทศ โดยในส่วนที่เกี่ยวข้องกับการเผยแพร่ความรู้ด้านอาชีพให้กับกลุ่มแม่บ้านมากที่สุดคือ การฝึกอาชีพในชนบท ซึ่งเป็นการฝึกอาชีพขั้นพื้นฐาน หลักสูตร 60 วัน เพื่อสร้างความชำนาญเบื้องต้นในการทำงาน โดยสถาบันฯจะส่งเจ้าหน้าที่เข้าไปสอนวิชาชีพตามหมู่บ้านต่างๆ ในจังหวัดเขตความรับผิดชอบ 5 จังหวัด ซึ่งนอกจากจะช่วยปรับคุณภาพแรงงานให้สอดคล้องกับความต้องการของตลาดแรงงานแล้ว ยังเป็นการแก้ไขปัญหาการว่างงาน เพราะแรงงานภาคเกษตรมีความต้องการงานเป็นช่วง ๆ ไม่สม่ำเสมอตลอดปี การฝึกอาชีพในชนบทจึงเป็นอาชีพเสริมนอกฤดูกาลที่จะเพิ่มรายได้ให้กับเกษตรกร

4. กลุ่มแม่บ้าน

กลุ่มแม่บ้าน หมายถึง กลุ่มสตรีในหมู่บ้านได้แก่ กลุ่มสตรีอาสาพัฒนาและกลุ่มสตรีชาวบ้านที่สนใจเข้ารับการเผยแพร่ความรู้ด้านอาชีพซึ่งพัฒนากรเป็นผู้ดำเนินการ จากความหมายจะเห็นว่ากลุ่มแม่บ้านนั้นอาจมาจากสตรีหลายกลุ่ม เช่น สตรีอาสาพัฒนาคือสตรีที่มีความเสียสละและสนใจในงานพัฒนาท้องถิ่นได้รับคัดเลือกจากประชาชนในหมู่บ้านแล้วแต่งตั้งให้เป็นอาสาสมัครเพื่อการพัฒนาชุมชน ส่วนกลุ่มสตรีชาวบ้านคือ สตรีที่ไม่ได้มีตำแหน่งเป็นสตรีอาสาพัฒนา แต่มีความสนใจที่จะเข้ารับการเผยแพร่ความรู้ด้านอาชีพ นอกจากนี้กลุ่มแม่บ้านยังอาจประกอบไปด้วยสตรีที่มีตำแหน่งเป็นคณะกรรมการพัฒนาสตรีหมู่บ้าน (กพสม.) ซึ่งเป็นองค์กรสตรีระดับหมู่บ้าน ดังนั้นสตรีที่มาเข้ารับการเผยแพร่ความรู้ด้านอาชีพหรือร่วมกิจกรรมการพัฒนาต่าง ๆ จึงเรียกรวม ๆ ว่า กลุ่มแม่บ้าน แต่บางครั้งกลุ่มแม่บ้านอาจมีชื่อเรียกที่แตกต่างกัน เช่น กลุ่มสตรีแม่บ้าน กลุ่มแม่บ้านเกษตรกรซึ่งเป็นของกรมส่งเสริมการเกษตร กลุ่มแม่บ้านพัฒนาซึ่งเป็นของกรมการพัฒนาชุมชน แต่จะเรียกรวม ๆ โดยทั่วไปว่า กลุ่มแม่บ้าน

แผนภูมิที่ 2 แสดงที่มาของกลุ่มแม่บ้าน



กรมการพัฒนาชุมชนได้ดำเนินงานพัฒนาสตรี โดยเฉพาะสตรีในชนบทมาตั้งแต่ปี พ.ศ. 2505 โดยการให้ความรู้ ความเข้าใจในการประกอบอาชีพ และพัฒนาความคิดให้มีความสามารถในการตัดสินใจ แก้ไขปัญหาในการพัฒนาสตรี รวมทั้งการมีส่วนร่วมในการพัฒนาด้าน เศรษฐกิจ สังคม การเมือง การปกครองและสิ่งแวดล้อม เพื่อให้บรรลุเป้าหมายคือ สตรีมีคุณภาพชีวิตที่ดีขึ้นและมีความรู้ความสามารถเข้าร่วมขบวนการพัฒนาประเทศได้อย่างมีประสิทธิภาพ ซึ่งในการดำเนินงานดังกล่าว กรมการพัฒนาชุมชนได้จัดตั้งองค์กรสตรีทุกระดับ ตั้งแต่ปี พ.ศ. 2520 ดังนี้

ระดับหมู่บ้าน ได้แก่ คณะกรรมการพัฒนาสตรีหมู่บ้าน (กพสม.) ประกอบด้วยสตรี ที่ได้รับการคัดเลือกจากประชาชนในหมู่บ้านนั้น จำนวนอย่างน้อย 9 คนแต่ไม่เกิน 15 คน โดยให้นายอำเภอหรือปลัดอำเภอผู้เป็นหัวหน้าประจำกิ่งอำเภอเป็นผู้แต่งตั้ง

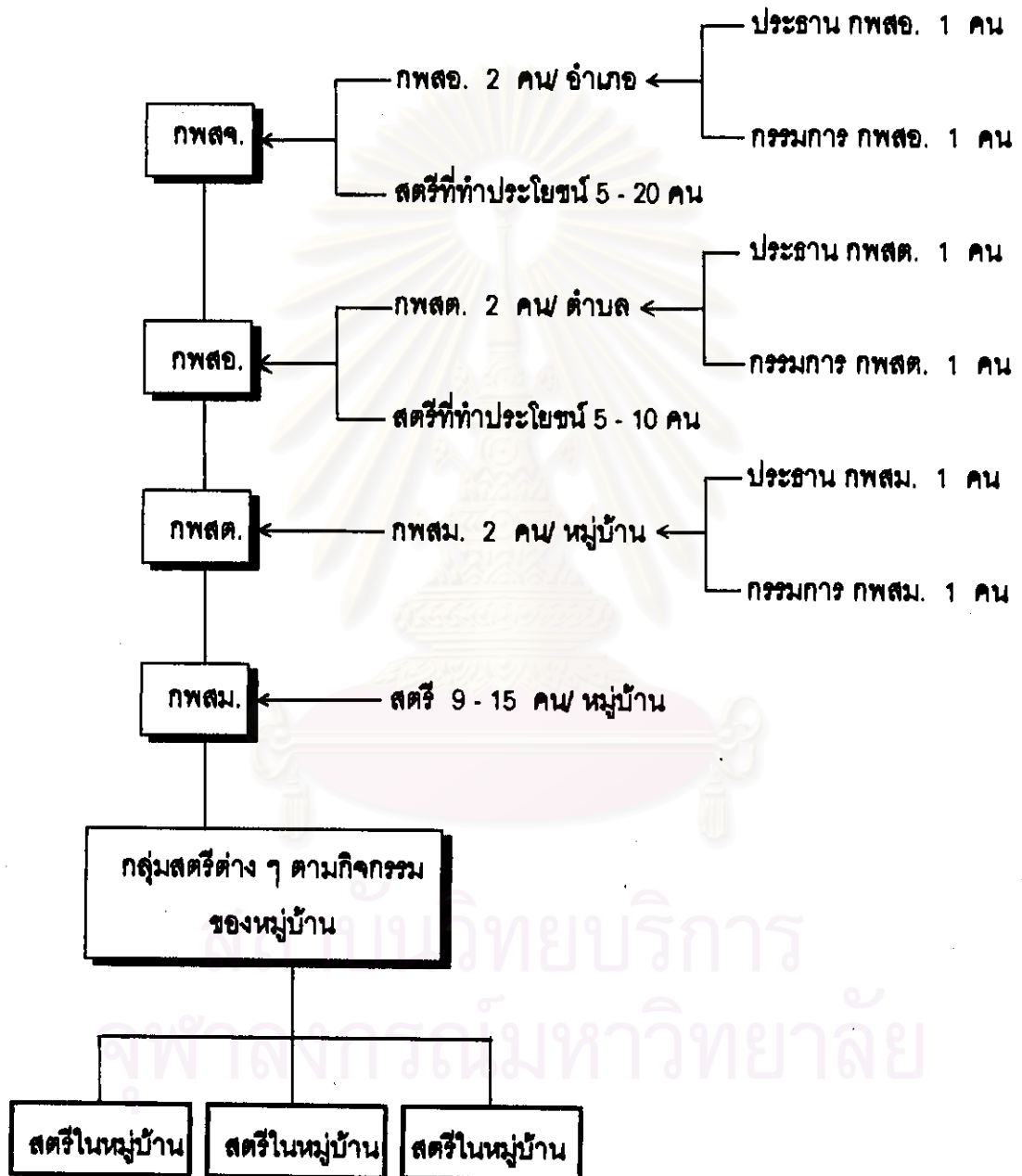
ระดับตำบล ได้แก่ คณะกรรมการพัฒนาสตรีตำบล (กพสต.) ประกอบด้วยประธาน และกรรมการพัฒนาสตรีหมู่บ้าน หมู่บ้านละ 2 คน โดยให้นายอำเภอหรือปลัดอำเภอผู้เป็น หัวหน้าประจำกิ่งอำเภอเป็นผู้แต่งตั้ง

ระดับอำเภอ ได้แก่ คณะกรรมการพัฒนาสตรีอำเภอ (กพสอ.) ประกอบด้วยประธาน กรรมการพัฒนาสตรีตำบล ตำบลละ 2 คน และสตรีที่ทำประโยชน์ด้านการพัฒนาสตรีของ อำเภออีกจำนวน 5 - 10 คน โดยให้ผู้ว่าราชการจังหวัดเป็นผู้แต่งตั้ง

ระดับจังหวัด ได้แก่ คณะกรรมการพัฒนาสตรีจังหวัด (กพสจ.) ประกอบด้วยประธาน กรรมการพัฒนาสตรีอำเภอ อำเภอละ 2 คน และสตรีที่ทำประโยชน์ด้านการพัฒนาสตรีของ จังหวัดอีกจำนวน 5 - 20 คน โดยให้ผู้ว่าราชการจังหวัดเป็นผู้แต่งตั้ง

สถาบันวิทยบริการ
จุฬาลงกรณ์มหาวิทยาลัย

แผนภูมิที่ 3 แสดงโครงสร้างองค์กรสตรี



ที่มา : คู่มือและแนวทางการสัมมนาองค์กรสตรีระดับจังหวัด (กพสจ.), หน้า 21

5. พัฒนาการ

เจ้าหน้าที่ของกรมการพัฒนาชุมชนที่ปฏิบัติงานสนามในส่วนภูมิภาค ซึ่งเป็นตัวจักรสำคัญของการทำงานคือ พัฒนาการ พัฒนาการอำเภอและพัฒนากาจังหวัด นอกจากนี้ยังมีเจ้าหน้าที่ซึ่งสังกัดส่วนกลาง แต่มีสถานที่ปฏิบัติงานตั้งอยู่ในส่วนภูมิภาค มีบทบาทสำคัญในเรื่องการเชื่อมประสานระหว่างส่วนกลางกับส่วนภูมิภาค และช่วยเหลือการปฏิบัติงานของส่วนภูมิภาคได้เป็นอย่างดี คือ ผู้อำนวยการศูนย์ช่วยเหลือทางวิชาการพัฒนาชุมชนเขต

พัฒนาการ คือ ข้าราชการพลเรือน สังกัดกรมการพัฒนาชุมชน กระทรวงมหาดไทย ซึ่งเป็นเจ้าหน้าที่รับผิดชอบการปฏิบัติงานพัฒนาชุมชนในหมู่บ้านตำบล โดย

1. ทำงานร่วมกับประชาชน กลุ่ม และองค์กรประชาชน
2. ช่วยสนับสนุนและส่งเสริมให้ประชาชน กลุ่ม และองค์กรประชาชน ให้รู้จักช่วยตนเอง พึ่งตนเอง
3. ให้กำลังใจ กระตุ้นความคิด ส่งเสริมความรู้ประชาชน กลุ่ม และองค์กรของประชาชน
4. ช่วยเหลือและสนับสนุนการปฏิบัติงานของคณะกรรมการหมู่บ้าน (กม.) และคณะกรรมการสภาตำบล (กสต.)
5. ปฏิบัติงานตามนโยบายการพัฒนาชุมชน และแผนงานของกรมการพัฒนาชุมชน
6. ปฏิบัติงานอื่นๆ ตามที่ได้รับมอบหมายจากทางราชการ

บทบาทในการปฏิบัติงานของพัฒนาการ

ในการทำงานร่วมกับประชาชน พัฒนาการจะต้องคำนึงถึงบทบาท 3 ประการ คือ

1. ผู้เชื่อมประสานงาน
 - 1.1 การนำ คือ การชักน่านักวิชาการบริการของรัฐไปถึงประชาชน และชักนำประชาชนไปพบกับนักวิชาการ เพื่อรับบริการตามความต้องการโดยถูกต้องเหมาะสม
 - 1.2 การประสานงาน ประสานงานระหว่างประชาชน ผู้นำท้องถิ่น หน่วยงานเอกชน และหน่วยงานของรัฐบาลที่เกี่ยวข้อง

1.3 การติดตามงาน เมื่อนำเจ้าหน้าที่วิชาการไม่ว่าจะเป็นหน่วยงานใดไปให้ความช่วยเหลือ หรือให้ความรู้แก่ประชาชนแล้วต้องคอยติดตามและรายงานผลให้หน่วยงานนั้นๆ ทราบ

2. ผู้ร่วมปฏิบัติงาน

2.1 การวางแผนทำการสำรวจข้อมูลทั้งปวงในท้องที่ เพื่อร่วมกับราษฎรหรือตัวแทนวางแผนพัฒนาตำบล

2.2 การจัดรวมกลุ่ม ชักนำราษฎรให้เข้าร่วมกันจัดตั้งเป็นกลุ่มต่าง ๆ เพื่อร่วมกันคิดปรึกษาทำแผนและทำกิจกรรม

2.3 การร่วมปฏิบัติงานลงมือช่วยเหลือร่วมปฏิบัติงานกับราษฎรตามโครงการต่างๆ

3. ผู้ส่งเสริมเผยแพร่ทักษะ

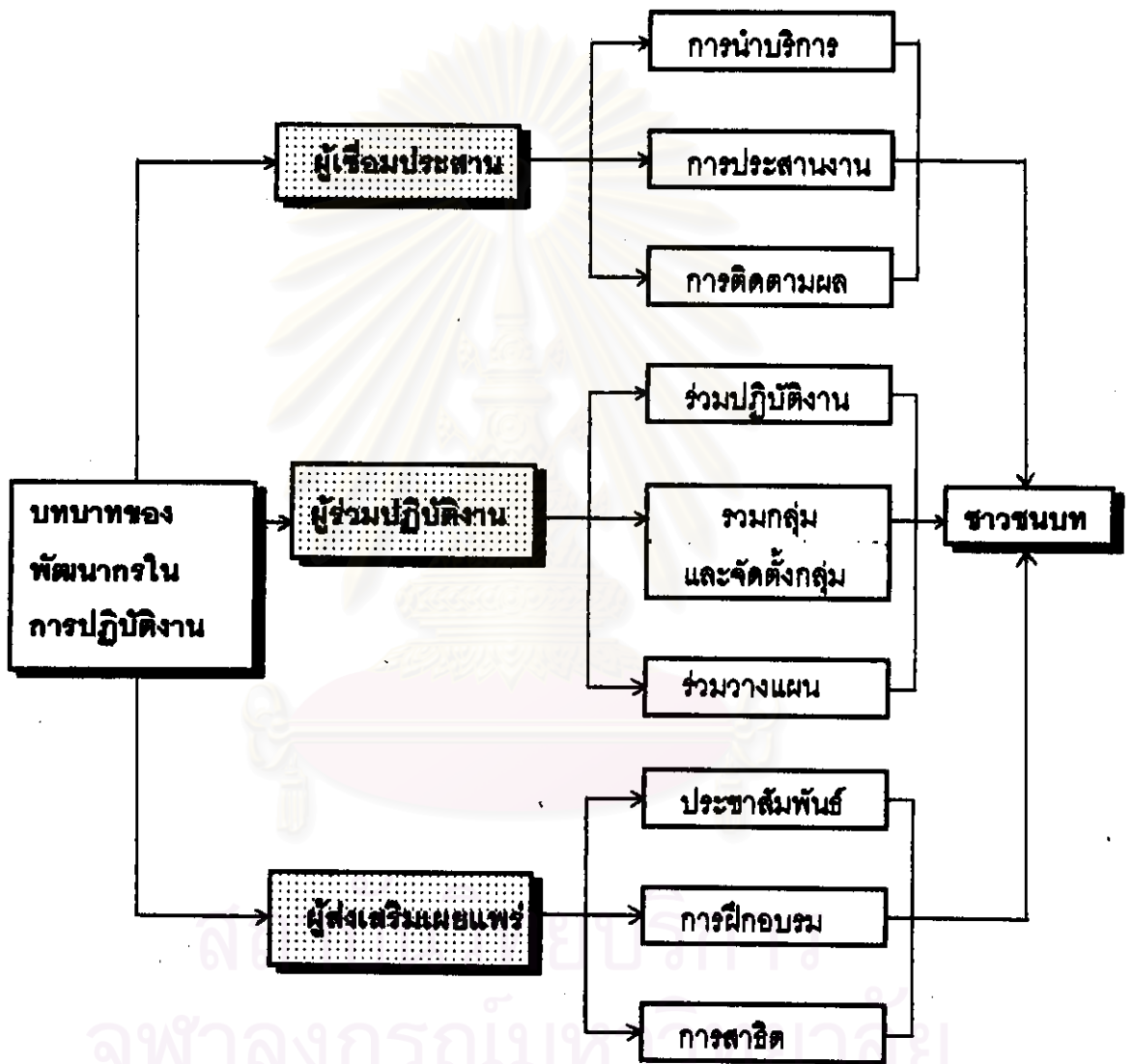
3.1 การฝึกอบรม เพื่อเพิ่มพูนทักษะแก่ประชาชน ทั้งในด้านอาชีพและการดำรงชีวิตอยู่ในชุมชน

3.2 การสาธิต ทำการทดลอง สาธิตกิจกรรม ซึ่งเป็นความรู้ใหม่ๆ ให้ประชาชนได้เข้าใจและเห็นประโยชน์

3.3 การประชาสัมพันธ์เผยแพร่ความรู้ ความคิดและผลงานที่ราษฎรได้ร่วมมือกันจัดทำ รวมทั้งการจัดวันนิทรรศการ เพื่อแสดงขั้นตอนในการทำงานในแต่ละกิจกรรม เพื่อดึงดูดความสนใจของราษฎรในชุมชน และนอกชุมชน ตลอดจนหน่วยงานอื่นๆ เพื่อผลในการให้ความร่วมมือ (ทนงค์ดี คุ่มไชนะ, 2534)

สถาบันวิทยบริการ
จุฬาลงกรณ์มหาวิทยาลัย

แผนภูมิที่ 4 แสดงบทบาทในการปฏิบัติงานของพัฒนากร



ที่มา : ทนงศักดิ์ คุ่มไชนะ "การพัฒนาชุมชนเชิงปฏิบัติ", หน้า 43

6. กรมการพัฒนาชุมชน

ความเป็นมา

กรมการพัฒนาชุมชน กระทรวงมหาดไทย ก่อตั้งขึ้นตามพระราชบัญญัติปรับปรุง กระทรวง ทบวง กรม ฉบับที่ 10 พ. ศ. 2505 ที่ให้แยกส่วนพัฒนาการท้องถิ่นออกจากกรม มหาดไทย จัดตั้งขึ้นเป็นหน่วยงานระดับกรม เรียกชื่อว่า " กรมการพัฒนาชุมชน " โดยให้ขึ้น ต่อกระทรวงมหาดไทยเช่นเดิม ทั้งนี้ตั้งแต่วันที่ 1 ตุลาคม 2505 เป็นต้นมา บทบาทหน้าที่ของกรมพัฒนาชุมชน

ปัจจุบันกรมการพัฒนาชุมชน มีอำนาจหน้าที่หลักตามพระราชกฤษฎีกาแบ่งส่วน ราชการกรมการพัฒนาชุมชน กระทรวงมหาดไทย พ. ศ. 2535 สรุปได้ 3 ประการ ดังนี้

1. ให้การศึกษาและพัฒนาการเรียนรู้ของประชาชน ให้สามารถพึ่งพาตนเองได้ทั้งใน ด้านสังคม เศรษฐกิจและสิ่งแวดล้อม โดยเน้นกลุ่มเป้าหมายที่เด็ก เยาวชน สตรี อาสาสมัคร และผู้นำท้องถิ่น

2. สนับสนุนกิจกรรมพัฒนาชุมชนขององค์กรประชาชน อาสาสมัคร และผู้นำท้องถิ่น โดยยึดหลักการมีส่วนร่วมของประชาชนให้สอดคล้องกับสภาพการณ์ของเศรษฐกิจ สังคม และ วัฒนธรรมในพื้นที่โดยเฉพาะกิจกรรมที่เกี่ยวข้องกับสตรี เด็ก เยาวชน อาชีพและเงินทุน รวมทั้ง สิ่งแวดล้อมในชุมชน

3. ส่งเสริมการดำเนินงานบริหารการพัฒนาชนบทอย่างเป็นระบบ และเป็นรูปธรรม โดยพัฒนาระบบข้อมูลให้เป็นพื้นฐานของการจัดทำแผนพัฒนาชนบททุกระดับ พัฒนาองค์กรให้ มีขีดความสามารถในการพัฒนาตำบล หมู่บ้าน และสนับสนุนการจัดทำแผนพัฒนาตำบลให้เป็น แนวทางในการพัฒนาและแก้ไขปัญหาในพื้นที่

วัตถุประสงค์การดำเนินงานของกรมการพัฒนาชุมชน

กรมการพัฒนาชุมชน ได้กำหนดวัตถุประสงค์ในการดำเนินงานพัฒนาชนบท ซึ่งสอดคล้องกับอำนาจหน้าที่ตามพระราชกฤษฎีกาแบ่งส่วนราชการกรมฯ และแผนพัฒนาการเศรษฐกิจ และสังคมแห่งชาติว่า

" เพื่อพัฒนาคุณภาพชีวิตและสิ่งแวดล้อมของประชาชนให้ดีขึ้น โดยยึดหลักการมีส่วนร่วมของประชาชน "

เป้าหมายการดำเนินงานของกรมการพัฒนาชุมชน

เป้าหมายการดำเนินงานพัฒนาชนบทของกรมการพัฒนาชุมชน คือ " ประชาชนมี คุณภาพชีวิตที่ดีขึ้นตามเกณฑ์ความจำเป็นพื้นฐาน " (อาหารดี มีบ้านอาศัย ศึกษาอนามัย

7. งานวิจัยที่เกี่ยวข้อง

เนื่องจากยังไม่มีงานวิจัยที่เกี่ยวกับการใช้สื่อเพื่อการเผยแพร่ความรู้ด้านอาชีพให้กับสตรีโดยตรง แต่มีงานวิจัยที่ศึกษาสภาพ ความต้องการหรือปัญหาการใช้สื่อในการเผยแพร่ความรู้ในด้านต่าง ๆ ซึ่งไม่ใช่ความรู้ด้านอาชีพ และงานวิจัยในลักษณะของการฝึกอบรมที่เกี่ยวกับอาชีพ เหตุที่ศึกษางานวิจัยดังกล่าว เพราะจะมีลักษณะใกล้เคียงกับการเผยแพร่ความรู้ด้านอาชีพที่เป็นการฝึกทักษะ ซึ่งผู้วิจัยจึงได้ศึกษางานวิจัยต่าง ๆ ดังนี้

บุญส่ง แฉงสว่าง (2527) ได้วิเคราะห์การใช้สื่อเพื่อการเผยแพร่ความรู้ด้านสุขภาพอนามัยสำหรับประชาชน ของเจ้าหน้าที่ในโรงพยาบาลและสถานบริการสาธารณสุข ในกรุงเทพมหานคร ผลการวิจัยพบว่า สื่อที่ใช้กันมากที่สุดมีอยู่ 2 ชนิด คือ สื่อประเภทเอกสารและแผ่นพับ และสื่อประเภทโปสเตอร์ และพบว่าสื่อประเภทเทปโทรทัศน์เป็นสื่อที่ประชาชนให้ความสนใจมากที่สุด และเป็นสื่อที่คาดว่าจะเป็นที่นิยมใช้ในอนาคตแต่สื่อชนิดนี้กลับเป็นสื่อที่มีใช้เป็นจำนวนน้อย เจ้าหน้าที่เห็นว่าควรมีการจัดตั้งศูนย์ผลิตและบริการสื่อที่ใช้เพื่อการเผยแพร่ความรู้ด้านสุขภาพอนามัยโดยเฉพาะ และต้องการให้มีการจัดอบรมเกี่ยวกับการใช้สื่อชนิดใหม่ ๆ ด้วย ในด้านของสภาพของสื่อที่ใช้อยู่พบว่าส่วนมากอยู่ในสภาพไม่ดีเท่าที่ควร

ปรารธนา มาลัยขวัญ (2532) ได้วิจัยสภาพ ความต้องการและปัญหาการใช้สื่อเพื่อการเผยแพร่ความรู้ด้านสุขภาพอนามัย สำหรับประชาชนของเจ้าหน้าที่ศูนย์บริการสาธารณสุขสังกัดกรุงเทพมหานคร ผลการวิจัยพบว่า สื่อที่เจ้าหน้าที่ใช้บ่อยคือ ใบปลิวและแผ่นพับ และโปสเตอร์ สื่อทั้ง 2 ประเภทมีปริมาณมากและมีคุณภาพดีมาก เจ้าหน้าที่ประสบปัญหาด้านสื่อเกี่ยวกับเรื่องขาดเจ้าหน้าที่ติดต่อขอยืมสื่อจากหน่วยงานอื่น

สมยศ สิงห์คำ (2533) ได้วิจัยเกี่ยวกับสภาพ ความต้องการและปัญหาเกี่ยวกับสื่อเพื่อการเผยแพร่วัฒนธรรมของศูนย์วัฒนธรรมจังหวัด ผลการวิจัยพบว่า สื่อที่ศูนย์วัฒนธรรมใช้เผยแพร่มากที่สุดคือ ภาพถ่าย นิทรรศการ หนังสือเอกสารสิ่งพิมพ์ เครื่องมือหรืออุปกรณ์ที่ใช้มากที่สุดคือ เครื่องขยายเสียง เครื่องเล่นวีดิทัศน์ ส่วนเครื่องมือหรืออุปกรณ์ที่ต้องการมากที่สุดคือเครื่องวีดิทัศน์ เครื่องรับโทรทัศน์ ปัญหาเกี่ยวกับสื่อที่พบคือ ขาดงบประมาณในการผลิตและจัดซื้อสื่อ สื่อต่าง ๆ มีไม่เพียงพอ ขาดอุปกรณ์ เช่น ตู้ ชั้นในการเก็บรักษาสื่อ และห้องเก็บสื่อไม่เหมาะสม

วัฒนา ชูเดช (2534) ได้วิจัยเกี่ยวกับ การใช้วิทยากรในการสอนกลุ่มการทำงานและ พื้นฐานอาชีพของครูประถมศึกษาปีที่ 6 ในโรงเรียนประถมศึกษา สังกัดสำนักงานคณะกรรมการ การประถมศึกษาแห่งชาติ ผลการวิจัยพบว่า ครูเชิงวิทยากรมาสอนน้อย และเนื่องจากขาดงบประมาณ ครูส่วนมากจึงเชิงวิทยากรที่คุ้นเคย ปัญหาที่พบเมื่อเชิงวิทยากรคือ การจัดเวลาให้ วิทยากร วัสดุและอุปกรณ์ในการฝึกไม่เพียงพอ และการจ่ายค่าตอบแทนล่าช้า แต่พบว่านักเรียน สามารถนำความรู้ไปใช้ในชีวิตจริงได้มากขึ้นเมื่อวิทยากรมาสอน

พิทยา จำเจริญศรีวิทย์ (2528) ได้วิจัยเรื่องความคิดเห็นของผู้บริหารและครูโรงเรียน เอกชนอาชีวศึกษาในกรุงเทพมหานครเกี่ยวกับสื่อการสอนสาขาช่างอุตสาหกรรมผลการวิจัยพบว่า ผู้บริหารและครูมีความรู้ในการใช้สื่อการสอน และเห็นด้วยว่าสื่อการสอนมีคุณค่าต่อการเรียน การสอน ความต้องการสื่อการสอนนั้นพบว่าต้องการเครื่องฉายสไลด์ เครื่องบันทึกเสียง ส่วนด้าน สถานที่ที่ให้บริการสื่อการสอนนั้น ต้องการห้องประชุมและหน่วยบริการสื่อ สภาพการใช้สื่อพบว่า โรงเรียนเอกชนอาชีวศึกษาส่วนมากยังไม่มียุติการสอนประเภทเครื่องมือ และไม่มียุติบริการการใช้สื่อ การสอน ด้านปัญหาและอุปสรรคคือไม่มีเจ้าหน้าที่จัดบริการสื่อการสอนโดยตรงให้กับครู และจัด ทำสื่อการสอนได้ยาก เพราะมีราคาแพง รวมทั้งปัญหาเทคนิคอุปกรณ์มีไม่เพียงพอ

สุจิตรา ธรรมพิลา (2535) ได้วิจัยเรื่องสภาพ ความต้องการและปัญหาเกี่ยวกับสื่อ เพื่อการฝึกอบรมคนงานในโรงงานอุตสาหกรรม กรุงเทพมหานคร ผลการวิจัยพบว่า วัสดุเพื่อ การฝึกอบรมในโรงงานอุตสาหกรรมมักเป็นวัสดุชุดเดิมที่เคยฝึกอบรมมาแล้ว ได้แก่ หนังสือหรือ เอกสารสิ่งพิมพ์ วิทยุทัศน์และแผ่นโปร่งใส วัสดุอยู่ในสภาพดีและมีปริมาณเพียงพอ ส่วนอุปกรณ์ เพื่อการฝึกอบรมได้แก่ กระดานดำหรือไวท์บอร์ด โทรทัศน์ เครื่องเล่นวิทยุทัศน์ เครื่องขยายเสียง และเครื่องฉายแผ่นโปร่งใส อุปกรณ์อยู่ในสภาพดีและมีปริมาณเพียงพอ วัสดุ-อุปกรณ์ที่โรงงาน อุตสาหกรรมต้องการมากได้แก่ หนังสือเอกสาร สิ่งพิมพ์ กระดานดำหรือไวท์บอร์ด แผ่นโปร่ง ใสและเครื่องฉายแผ่นโปร่งใส วิทยุทัศน์และเครื่องเล่นวิทยุทัศน์ ปัญหาที่พบได้แก่ ห้องฝึกอบรมมี ขนาดเล็กเกินไป ไม่มีห้องสำหรับฝึกอบรมโดยเฉพาะและขาดผู้ที่มีความรู้ด้านสื่อให้คำแนะนำ

จะเห็นว่างานวิจัยดังกล่าวข้างต้น มีความเกี่ยวข้องกับส่วนของวิธีการศึกษาเรื่อง ลักษณะของการใช้สื่อเพื่อการเผยแพร่ความรู้ และบางเรื่องเกี่ยวข้องกับการใช้สื่อที่อยู่ในขอบเขต ที่ศึกษา ซึ่งผู้วิจัยได้นำวิธีการและผลการวิจัยมาเป็นแนวทางในการทำวิจัยร่วมกับข้อมูลเรื่อง ความรู้ด้านอาชีพ เพื่อการศึกษาวิจัยในครั้งนี้