

## บทที่ 5

### การพัฒนาองค์กร : กรณี รมช.ชาคนจน

#### 5.1 ความนำ

ในบทนี้ จะพิจารณาเพื่อตอบคำถามวิจัยว่าเหตุใดจึงเกิดขบวนการชาวบ้านด้านสิ่งแวดล้อม โดยจะชี้ให้เห็นถึงเงื่อนไขสำคัญอีกประการหนึ่งคือ การพัฒนาองค์กร อะไรเป็นเงื่อนไขที่ทำให้ รมช.ชาคนจนสามารถพัฒนาองค์กรที่เข้มแข็ง และมีบทบาทในเวทีแข่งขันทางอำนาจในสังคม โดยจะพิจารณาจากเงื่อนไขที่สำคัญตามกรอบสมมติฐานคือ โครงสร้างองค์กร กระบวนการเรียนรู้ภายใน ผู้นำและบทบาทของผู้นำ พันธมิตรและการสร้างพันธมิตร ฯลฯ (โดยบางประเด็นจะกล่าวไว้ในบทที่ 7 คือ วิธีการต่อสู้และความสามารถในการระดม)

#### 5.2 โครงสร้าง เครือข่าย และองค์ กรการเคลื่อนไหวของ รมช.ชาคนจน

##### 5.2.1 บทเรียนจากสทช.อ.

ในการทำความเข้าใจโครงสร้างองค์กรของ รมช.ชาคนจนจำเป็นต้องพิจารณาพัฒนาการของขบวนการชาวบ้านตั้งแต่การรวมตัวกันเป็นจากสมาชิกรายย่อยภาคอีสาน (สทช.อ.) รมช.ชาคนจนได้บทเรียนการจัดโครงสร้างองค์กรยุคสทช.อ. คือ โครงสร้างของสทช.อ.เดิมที่มีลักษณะของสายบังคับบัญชาเป็นลำดับชั้นคือ คณะกรรมการกลางเป็นตัวแทนมาจากตัวแทนระดับเขต สำนักงานเขตซึ่งมีตัวแทนมาจกระดับจังหวัด ลดหลั่นลงไปจนถึงระดับจังหวัด อำเภอ ฯลฯ เขตงานของสทช.อ.ก็คือโครงสร้าง “เขตงานเก่า” ที่มีวิธีคิดในการมองปัญหา และจุดหมายของการต่อสู้แบบหนึ่ง สอดคล้องกับบริบทของสังคมการเมืองแบบหนึ่ง แต่โครงสร้างแบบนี้มีปัญหาที่สำคัญสำหรับปัญหาความขัดแย้งในเรื่องทรัพยากรดิน น้ำ ป่า กล่าวคือ การจัดโครงสร้างองค์กรที่มีลำดับชั้นลดหลั่นกันลงมาและให้อำนาจการตัดสินใจอยู่กับคณะกรรมการในระดับต่างๆ แบบองค์กรราชการ ทำให้เกิดการผูกขาดการตัดสินใจได้ง่าย การตัดสินใจขึ้นอยู่กับแกนนำมากเกินไป ดำเนินกิจกรรมเคลื่อนไหวต่อสู้มาหลายๆ ครั้ง อำนาจการนำตกอยู่กับแกนนำไม่กี่คน เกิดสภาพที่เรียกว่า ผู้นำลอยจากฐานชาวบ้านและพื้นที่ปัญหา

โครงสร้างเดิมจึงเป็นปัญหาในตัวเอง องค์การเคลื่อนไหวแบบเดิมให้ความสำคัญแก่แกนนำในฐานะที่เป็นนักเคลื่อนไหวมืออาชีพ โดยเฉพาะตำแหน่งเลขาธิการสขย.อ. ที่มีบทบาทในการตัดสินใจแทนสมาชิกค่อนข้างมาก สมาชิกมีฐานะเพื่อผู้รับประโยชน์จากผลพวงของการเคลื่อนไหวโดยมืออาชีพเหล่านี้ มีการเก็บค่าสมาชิกเอามาเป็นทรัพยากรขององค์กรในการดำเนินกิจกรรม มีสภาพเหมือนกลุ่มเกษตรกรที่จัดตั้งโดยรัฐ หรือกลุ่มผลประโยชน์โดยทั่วไป

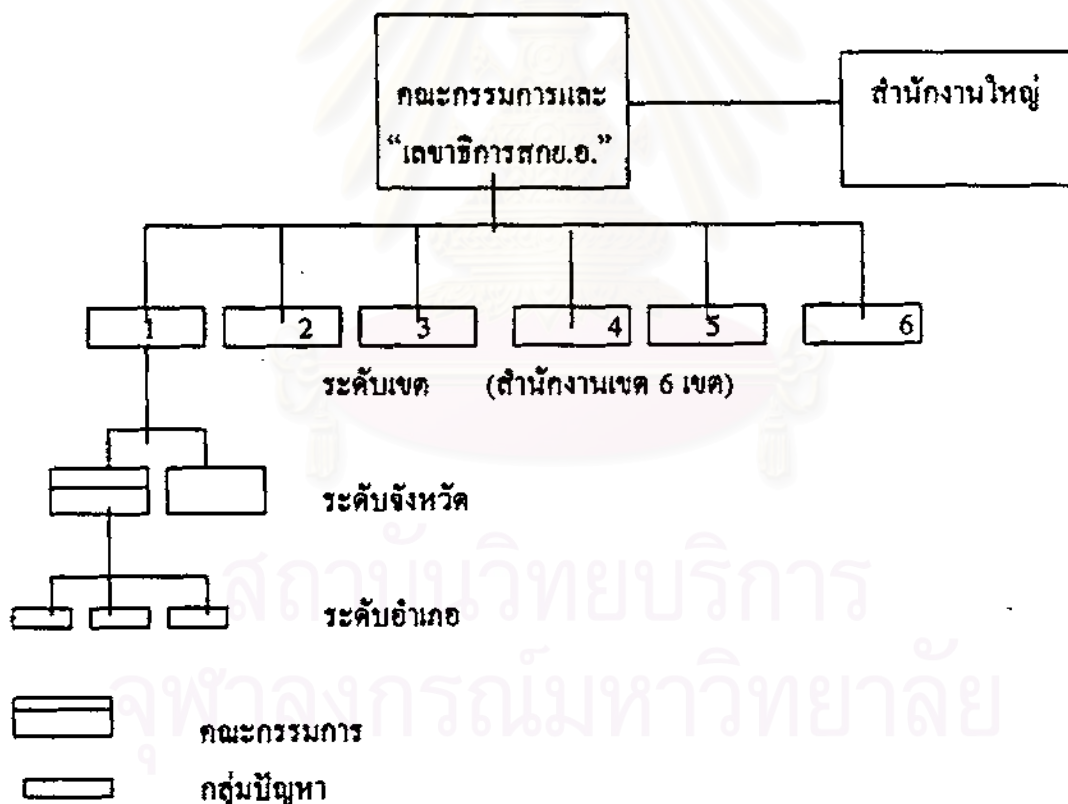
การมีส่วนร่วมของสมาชิกจึงจำกัดอยู่ภายในกระบวนการเลือกตั้งตัวแทนในระดับต่างๆ สมาชิกจ่ายค่าสมาชิกจำนวน 100-120 บาทให้แก่สขย.อ. สมาชิกทุกคนมีบัตรสมาชิก การจ่ายคืนทุนให้แก่องค์กรในรูปแบบของการเสียดค่าสมาชิกก็เกินไปเพื่อแลกเปลี่ยนกับผลประโยชน์ที่จะได้รับจากองค์กรในฐานะที่เป็นเครื่องมือที่จะทำให้สมาชิกในระดับปัจเจกบุคคลจะได้รับประโยชน์จากองค์กร

ภายใต้โครงสร้างเดิมมักมีข่าวคราวการคอร์รัปชันเงินค่าสมาชิกในระดับต่างๆ จนมีการยุบลำดับชั้นในระดับเขต ยกเลิกสำนักงานเขต โครงสร้างเดิมเอื้อต่อการแทรกแซงของนักการเมืองลำดับชั้นภายในองค์กรเอื้อต่อการเป็นฐานคะแนนเสียงในการเลือกตั้งให้แก่นักการเมืองอย่างเป็นกลุ่มเป็นก้อน แกนนำตัดสินใจเป็นฐานคะแนนเสียงเพราะหวังว่าเมื่อผู้ที่องค์กรให้การสนับสนุนได้เป็นส.ส. หรือเป็นรัฐมนตรีจะได้เป็นปากเป็นเสียงให้แก่องค์กร ในขณะที่แกนนำอาศัยความสัมพันธ์ที่ใกล้ชิดแนบแน่นกับนักการเมืองเป็นช่องทางในการลอบบี เจริญต่อรองผลประโยชน์ให้แก่องค์กร

ปัจจุบันกลุ่มองค์กรในรูปแบบของสขย.อ.ที่มีบทบาทและสมาชิกจำนวนมากที่สำคัญในอีสานคือ กลุ่มแรก สขย.อ. ภายใต้การนำของนายนคร ศรีพิพัฒน์ ซึ่งได้รับเลือกเป็นเลขาธิการสขย.อ.แทนนายบำรุง คะโฮธา มีเกษตรกรเป็นสมาชิกราว 10,000 คน พื้นที่ในเขต นครราชสีมา ขอนแก่น อุบลราชธานี ชัยภูมิ ศรีสะเกษ สุรินทร์ ยโสธร มุกดาหาร ( บารมี ชัยรัตน์, สัมภาษณ์, 10 พ.ค. 2540 ) ประเด็นการเคลื่อนไหวเรียกร้องที่สำคัญก็คือ การปลดหนี้สิน การให้รัฐจัดสรรปัจจัยการผลิตให้แก่สมาชิกผ่านโครงการปรับปรุงระบบการผลิตการเกษตร(คปร.) (เช่น โครงการชุดบ่อเลี้ยงปลา-ผู้วิจัย) โดยมีการเก็บค่าสมาชิกคนละ 100 บาท และค่าทำบัตรสมาชิกอีกคนละ 20 บาท

ส่วนแนวทางการเคลื่อนไหวต่อสู้ นคร ศรีพิพัฒน์ ประกาศอย่างชัดเจนว่า วิธีการแบบ สกย.อ.เดิมที่นำโดยป้ารุ่ง ละโยธา ไม่สอดคล้องกับปัญหาของเกษตรกร และได้ปรับแนวทางการ ต่อสู้ใหม่ (นายนคร ศรีพิพัฒน์,คำอภิปรายการสัมมนาเรื่อง "มือกับรัฐ" ในงาน 20 ปี 6 ตุลา ณ ห้องประชุมคณะเศรษฐศาสตร์, 16 สิงหาคม 2539) แนวทางใหม่ก็คือ การเข้าไปสัมพันธ์ใกล้ชิดกับช่องทาง กลไกระบบการเมืองปกติ ซึ่งได้แก่ พรรคการเมืองและนักการเมือง และการใช้ช่องทาง "คณะกรรมการ" ซึ่งเป็นช่องทางปกติที่รัฐบาลได้ตั้งขึ้นเพื่อแก้ปัญหา ในการเลือกตั้งเลขาธิการสกย.อ.ในเดือนมีนาคม 2538 นักการเมืองในระดับส.ส.และรัฐมนตรีว่าการได้เข้ามา สนับสนุนโดยการให้รถโดยสารชนสมาชิกจากจังหวัดต่างๆ ในภาคอีสาน มาลงคะแนนให้กับ นายนคร ศรีพิพัฒน์จนได้รับชัยชนะอย่างท่วมท้น (บารมี ชัยรัตน์, สัมภาษณ์, 10 พ.ค.2540 ) และสกย.อ.ก็ได้ประกาศสนับสนุนพรรคกิจสังคมในทางการเมืองและในการเลือกตั้งอย่างชัดเจน

แผนภูมิที่ 8 แสดงโครงสร้างสมาชิกชนกษตรกรรายย่อยภาคอีสาน(สกย.อ.)



กลุ่มที่ 2 สกย.อ.(1) มีนายคำตา แคนบุญจันทร์เป็นเลขาธิการ มีการปรับโครงสร้างการบริหารโดยตั้งคณะกรรมการกลางที่มีตัวแทนจากจังหวัด/เขตต่างๆ เป็นกรรมการ และมีคณะกรรมการบริหารโดยมีเลขาธิการสกย.อ.เป็นเลขานุการ แกนนำสำคัญของกลุ่มนี้ก็คือ นายนิรมิต สุวาริ

ศจ.ร้อยเอ็ด นายจวง คำแหง สจ.หนองบัวลำภู นายชยงค์ แก้วสุวรรณ เป็นแกนนำสำคัญ ประเด็น ปัญหาที่เคลื่อนไหวต่อสู้ก็คือ เรื่องปัจจัยการผลิตภายใต้โครงการคปร. และปัญหาป่าไม้ที่ดิน

กลุ่มที่ 3 คือ สมัชชาเกษตรกรอีสาน(สกอ.) แกนนำสำคัญคือ นายอวยชัย วัฒนา ซึ่งเป็น เจ้าหน้าที่สำนักงานการประถมศึกษา จ.มหาสารคาม และได้แยกตัวมาจากกลุ่มของนายนคร ศรีพิพัฒน์ ซึ่งกลุ่มนี้มีแกนนำสำคัญอีกคนหนึ่งคือ นายศักดิ์ กาญจนแสน เช่น ภายหลังที่ได้แยกตัว ออกจากสกอ.ได้ใช้ชื่อองค์กรใหม่ว่า “สกอ.” ส่วนแนวทางการเคลื่อนไหวต่อสู้ก็เป็นไปในทาง เดียวกับสกอ.คือ การเข้าถึงทรัพยากรในโครงการคปร. เพียงแค่ประกาศตัวสนับสนุนพรรคความหวังใหม่อย่างชัดเจน ดังเช่น ในช่วงที่มีการชุมนุมขับไล่พลเอกชวลิต ขงใจยุทธโดยนักธุรกิจที่ ถนนสีลมและทำเนียบรัฐบาล “สกอ.” ประกาศสนับสนุนพลเอกชวลิต และประกาศจะเดินทางมาชุมนุมในกรุงเทพฯเพื่อต่อสู้กับกลุ่มนักธุรกิจ

กลุ่มที่ 4 มูลนิธิเกษตรกรไทย นำโดยนายอโศก ประสานสอน เป็นแนวร่วมกับกลุ่มสกอ. และมุ่งประเด็นการเคลื่อนไหวในเรื่องปัญหาหนี้สิน ภายใต้คำขวัญว่า “จะทำหนี้สินให้เป็นหนี้สูญ” โดยการเคลื่อนไหวเพื่อจัดตั้งสหกรณ์การเกษตร เช่นเดียวกับ กลุ่มที่ 5 คือ กลุ่มที่เรียกตัวเองว่า “ชุมนุมสหกรณ์การเกษตรขอนแก่น” ที่มีแกนนำโดยนายสมศักดิ์ คุณเงิน อดีตส.ส.ขอนแก่น และกลุ่มที่ 6 สหพันธ์สหกรณ์การเกษตรภาคอีสานที่นำโดยครูสน รูปสูง

กลุ่มที่ 7 สมาคมชาวไร่ฮ้อยภาคตะวันออกเฉียงเหนือ นำโดยนายสมคิด สิงสง ประเด็น การเคลื่อนไหวคือเรื่องราคาฮ้อย และเงินกู้ยืม และกลุ่มสุดท้ายที่เพิ่งก่อตั้งในเดือนตุลาคม 2540 ก็คือ กลุ่มแนวร่วมพันธมิตรประชาชนอีสาน(กพอ.) ที่มีชื่อเรียกร้องเพื่อทวงสัญญาจากรัฐบาลตาม นโยบายน 66/2523 ในเรื่องการจัดที่ดินทำกินและที่อยู่อาศัยแก่ผู้ร่วมพัฒนาชาติไทย ซึ่งในระยะแรก นี้มีการรวมตัวกันราว 300 คน

โดยสรุปกลุ่มเหล่านี้มีจุดหมายสำคัญอยู่ที่เข้าเข้าถึงผลประโยชน์เฉพาะของกลุ่มคือ การปลดหนี้สินและการได้มาซึ่งปัจจัยการผลิตภายใต้โครงการคปร. และวิธีการในการได้มาซึ่งผลประโยชน์ก็คือ การอาศัยความสัมพันธ์ในระบบการเมืองปกติ การยอมรับคณะกรรมการร่วมระหว่างรัฐบาลและกลุ่มที่จะเป็นเวทีการต่อรองโดยไม่ลงมาเดินขบวนบนท้องถนนซึ่งเป็นข้อสรุปจากการประชุมสกอ.ย.ในปี 2539 และการยอมรับความสัมพันธ์กับนักการเมืองด้วยการประกาศ

สนับสนุนพรรคการเมืองและนักการเมือง ในการเลือกตั้ง จนก่อให้เกิดการแยกตัวของเครือข่ายต่างๆ ออกมา

### 5.2.2 การปรับโครงสร้างองค์กรการเคลื่อนไหว

หลังจากที่เกิดจุดแตกหักในการเลือกตั้งสมาชิกสภา อบ. ในเดือนมีนาคม 2538 และเกิดการแยกตัวของปีกหนึ่งออกมารวมรวมเครือข่ายเป็น “สมัชชาคนจน” บทเรียนในเรื่ององค์กรการต่อสู้ในอดีตได้ทำให้เกิดการปรับเปลี่ยนโครงสร้าง รูปแบบองค์กรการเคลื่อนไหวใหม่

หากพิจารณาจากปัญหาและข้อเรียกร้องของกรณีปัญหาต่างๆ ที่ทำให้ชาวบ้านในชุมชนท้องถิ่นต่างๆ มารวมกันเป็นเครือข่ายสมัชชาคนจน สภาพปัญหาที่ชาวบ้านกำลังเผชิญไม่สามารถอาศัยช่องทางทางการเมืองปกติในประชาธิปไตยแบบตัวแทนได้ เพราะไม่ใช่เป็นเพียงแค่ปัญหาหนี้สิน การขาดแคลนปัจจัยการผลิต ราคาผลผลิตตกต่ำ ค่าเช่าเซบ ฯลฯ ที่ปัญหาเหล่านี้อาจแก้ไขได้อย่างมีประสิทธิภาพโดยอาศัยการเลือกตั้งที่อาศัยความใกล้ชิดกับนักการเมือง อาศัยนักการเมืองให้ไปเจรจากับกับกลไกราชการเพื่อให้จ่ายเงินแก่ชาวบ้าน ประเด็นปัญหาทางการเมืองจึงไม่ได้เป็นการเมืองแบบเก่าที่เป็นเรื่องของ การให้รัฐกระจายทรัพยากรผ่านกระบวนการประชาธิปไตยแบบตัวแทน

แต่ปัญหาความขัดแย้งในการใช้ทรัพยากรดิน น้ำ ป่า ผลกระทบจากโครงการพัฒนาของรัฐเหล่านี้ล้วนเป็นความขัดแย้งระหว่างรัฐที่ร่วมกับภาคธุรกิจกับชาวบ้านภาคธุรกิจที่ว่านี่ก็คือ นักธุรกิจการเมืองที่ผ่านระบบเลือกตั้งมาเป็น “นักเลือกตั้ง” ผู้สร้างโครงการพัฒนาของรัฐร่วมกับระบบราชการ นักการเมืองและระบบราชการจึงเป็นคู่แข่งกับชาวบ้านโดยตรง และที่สำคัญปัญหาที่กำลังเผชิญอยู่ต้องการการสร้างขั้วต่อการเมืองใหม่ๆ ต้องการจัดสัมพันธภาพทางอำนาจภายในสังคมใหม่ระหว่างรัฐ ชุมชนท้องถิ่นโดยเฉพาะในมิติด้านการจัดการทรัพยากรดิน น้ำ ป่า ต้องการการเปลี่ยนแปลงในด้านวิถีคิดในการพัฒนา องค์ความรู้ในการจัดการทรัพยากรป่าไม้ น้ำ ฯลฯ

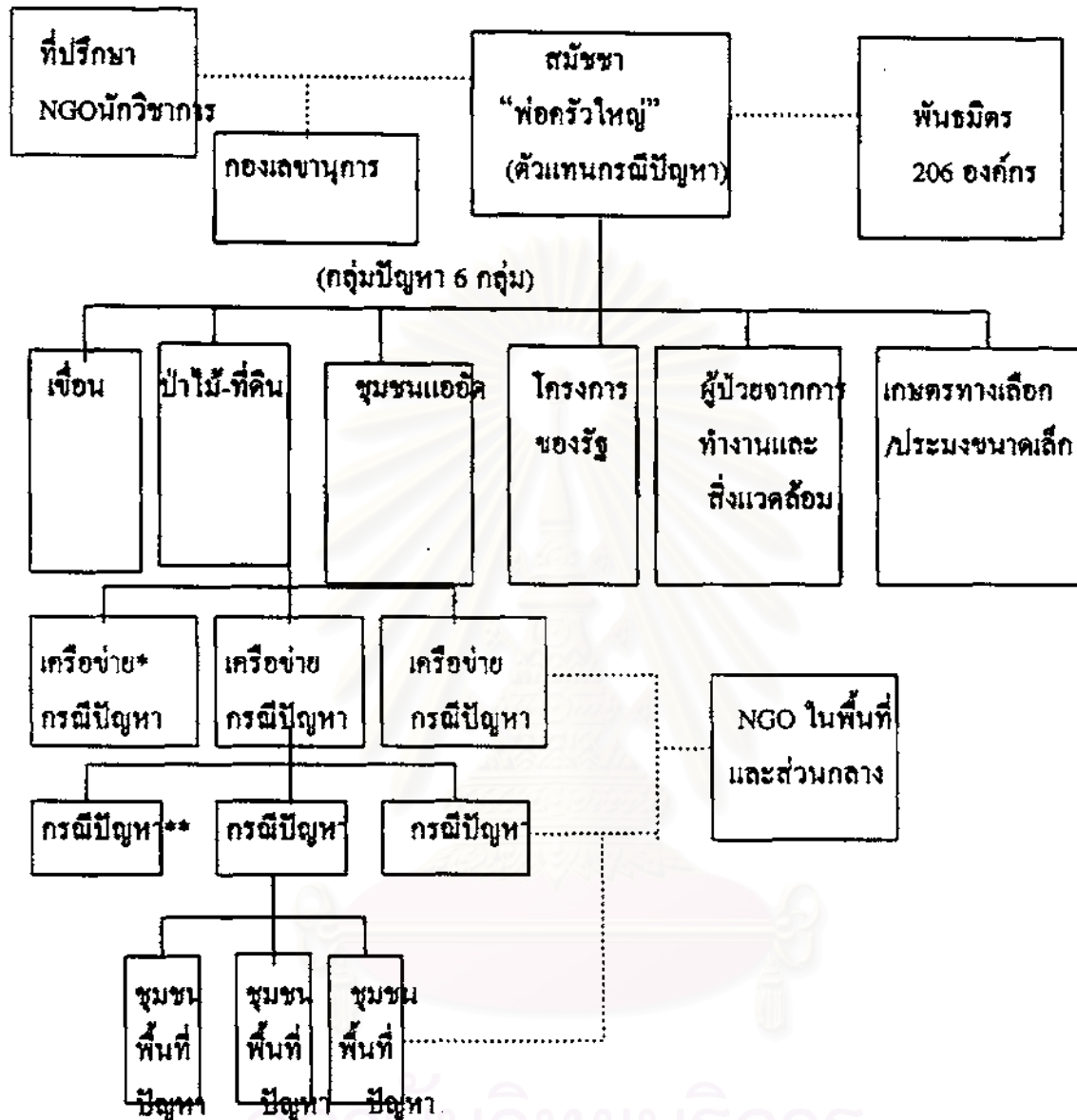
โครงสร้างองค์กรแบบเดิมกับสภาพปัญหาที่เผชิญอยู่ในตัวของมันเองจึงเป็นแรงผลักดันสำคัญที่ทำให้ต้องปรับโครงสร้างองค์กรการเคลื่อนไหวเสียใหม่ และปรากฏอย่างชัดเจนในช่วงก่อนเกิดสมัชชาคนจน ที่แกนนำในขณะนั้นระบุว่า มีความขัดแย้งในเรื่องแนวทางการต่อสู้ 2 แนวทาง ซึ่งในปัจจุบันได้เห็นภาพที่ชัดเจนว่า สกช.อ.เดิมยังรักษาโครงสร้างองค์กรแบบเก่า ให้ความสำคัญแต่เฉพาะปัญหาแบบกลุ่มผลประโยชน์คือ ปัญหาหนี้สิน ราคาผลผลิต ปัจจัยด้านการผลิต และอาศัย

แนวทางการเคลื่อนไหวผ่านช่องทางความสัมพันธ์กับนักการเมือง พรรคการเมืองเป็นด้านหลัก  
ประกาศสนับสนุนพรรคความหวังใหม่ในการเลือกตั้งทั่วไป ในขณะที่สมาชิกคนจนประกาศ  
เจตนารมณ์ว่า ไม่ได้สังกัดพรรคการเมือง นักการเมือง

โครงสร้าง องค์กรของสมาชิกคนจนที่สำคัญก็คือ มีลักษณะเป็น “เครือข่าย” ที่มีเครือข่าย  
ย่อยมารวมกัน โดยมีวัตถุประสงค์เพื่อเพิ่มอำนาจและพลังการต่อรองของคนจนผู้ได้รับผลกระทบ  
จากการพัฒนาโดยโครงการของรัฐ เครือข่ายในการชุมนุมยกที่ 2 ประกอบด้วยเครือข่ายที่สำคัญคือ  
สมาชิกเขื่อน ซึ่งเป็นเครือข่ายแรกๆ ที่มีการรวมตัวกันก่อนโดยมีเขื่อนปากมูล เขื่อนสิรินธรเป็น  
แกนหลัก เครือข่ายเกษตรกรรมภาคเหนือ(คกน.) และสมาชิกชาวนาชาวไร่ภาคอีสาน ซึ่งทั้งสอง  
เครือข่ายอยู่ในกลุ่มปัญหาป่าไม้ที่ดิน เครือข่ายองค์กรสตรีเพื่อประชาธิปไตย ที่มีพื้นที่ปัญหาอยู่ใน  
กรุงเทพและเชียงใหม่ เครือข่ายเกษตรกรรมทางเลือก สภาเครือข่ายผู้ป่วยจากการทำงานและสิ่ง  
แวดล้อมแห่งประเทศไทย และระหว่างการประชุมยกที่ 2 นี้ได้มีการเข้าร่วมของสมาพันธ์ผู้ประมง  
พื้นบ้านภาคใต้ 13 จังหวัด

สถาบันวิทยบริการ  
จุฬาลงกรณ์มหาวิทยาลัย

แผนภูมิที่ ๑ โครงสร้างสมาชิกคนจน



\*เช่น เครือข่ายเกษตรกรรมภาคเหนือ สมาชิกชาวไร่ชาวนาอีสาน เครือข่ายเขื่อน ฯลฯ

\*\*เช่นกรณีอุทยานทับทิมคือ อุทยานออบขาม คอยสุเทพ กรณีเขื่อนปากมูล เขื่อนสิรินธร ฯลฯ

ตารางที่ 18 แสดงกรณีปัญหาสมาชิกชาคนจน 125 กรณี จำนวนตามเครือข่าย

เครือข่าย	ป่าไม้-ที่ดิน	โครงการรัฐ	เขื่อน	ธัม	ผู้ป่วยฯ	เกษตรทางเลือก	ประมง	รวม
1. ศคท..	32	-	1	-	-	-	-	33
2. ชชช.	8	2	1	-	-	-	-	11
3. สกข.อ. เดิม	13	-	1	-	-	-	-	14
4. กคน.	25	-	-	-	-	-	-	25
5. สมาชิกเขื่อน	-	-	10	-	-	-	-	10
6. เครือข่ายสลัม	-	-	-	8	-	-	-	8
7. เกษตรทางเลือก	-	-	-	-	-	1	-	1
8. สมาพันธ์ประมงฯ	-	-	-	-	-	-	1	1
9. เครือข่ายผู้ป่วยฯ	-	-	-	-	1	-	-	1
10. ประธานผ่านบุคคล (ที่ปรึกษา NGO ฯลฯ)	12	1	2	-	-	-	-	17
11. มาร่วมเอง	3	2	1	-	-	-	-	6
<b>รวม</b>	<b>93</b>	<b>5</b>	<b>16</b>	<b>8</b>	<b>1</b>	<b>1</b>	<b>1</b>	<b>125</b>



เครือข่ายเหล่านี้ล้วนเคยเคลื่อนไหวโดยตัวเองมาก่อน แต่ประสบการณ์การเคลื่อนไหวเฉพาะเครือข่ายได้ทำให้เห็นข้อจำกัดในผลการต่อรองในเรื่องของจำนวนผู้ชุมนุม การรวมตัวเป็นเครือข่ายจะสามารถสะท้อนให้สังคมเห็นภาพของกรณีปัญหาต่างๆ ได้ดีว่ามีต้นตอมาจากที่เดียวกัน จากผลกระทบโครงการพัฒนาของรัฐ การรวมตัวเป็นเครือข่ายอย่างกว้างขวางแล้วชุมนุมสามารถดึงให้สาธารณชนและสังคมให้มารับรู้และเรียนรู้ปัญหาของคนจนได้ดีกว่า ส่วนเครือข่ายเกษตรทางเลือกได้ข้อสรุปว่าการผลักดันแนวคิดเรื่องเกษตรทางเลือกหรือเกษตรยั่งยืนโดยกระบวนการใช้เหตุผลบนโต๊ะสัมมนา/สวนามีข้อจำกัด

อย่างไรก็ดี มีกรณีปัญหาจำนวนหนึ่งที่ไม่ได้ตั้งกติกอยู่ในเครือข่ายย่อย เช่น กรณีปัญหาที่เพิ่งเข้ามาใหม่ กรณีปัญหาที่เข้ามาโดยผ่านความสัมพันธ์ส่วนตัวกับที่เลื่อง ที่ปรึกษา และกรณีปัญหาที่เข้าร่วมในสทช.อ. กรณีปัญหาเหล่านี้จึงมีความแตกต่างไปจากกลุ่มปัญหาที่อยู่ในเครือข่ายในประเด็นที่สำคัญคือ ไม่ได้มีกระบวนการเรียนรู้ แลกเปลี่ยนประสบการณ์ภายใน และมักเข้ามาร่วมโดยมีจุดหมายเพียงแค่อาศัยสมาชิกคนจนเป็นเครื่องมือเพื่อแก้ไขปัญหาคความเดือดร้อนเฉพาะหน้าเท่านั้น

### 5.2.3 โครงสร้างภายในและ การตัดสินใจในเครือข่ายสมาชิกคนจน

ลักษณะสำคัญของโครงสร้างสมาชิกคนจนก็คือ การสร้างกลไกเพื่อให้การตัดสินใจภายในองค์กรเป็นไปในทางแนวราบ กล่าวคือ ให้แต่ละชุมชนท้องถิ่นในแต่ละกรณีปัญหามีอำนาจตัดสินใจแบบเสมอหน้า ทั้งนี้เพื่อหลีกเลี่ยงปัญหาการรวมศูนย์อำนาจการตัดสินใจจากประสบการณ์เมื่อครั้งที่ยังเป็นสทช.อ.ดังที่ได้กล่าวมาแล้ว ซึ่งมีดังนี้

#### 5.2.3.1 สมาชิกพ่อครัวใหญ่

โครงสร้างที่สำคัญที่สุดของสมาชิกคนจนคือ “สมาชิกพ่อครัวใหญ่” ซึ่งเป็นศูนย์กลางในการตัดสินใจของเครือข่าย ลักษณะสำคัญของการตัดสินใจภายในเครือข่ายสมาชิกคนจนก็คือ การตัดสินใจของผู้นำร่วมหมู่ (collective leadership) โดยให้อำนาจการตัดสินใจสูงสุดอยู่ที่ “ที่ประชุมพ่อครัวใหญ่” ในการกำหนดยุทธศาสตร์การต่อสู้ การชุมนุม รูปแบบกิจกรรมต่างๆ ฯลฯ พ่อครัวใหญ่ก็คือ ตัวแทนกรณีปัญหาทั้ง 125 กรณี ซึ่งกรณีปัญหาที่มีผู้เข้าร่วมจำนวนมากและขอบเขต

กว้างขวาง จะมีพ่อครัวใหญ่มากกว่า 1 คน พ่อครัวใหญ่มีทั้งหมด 268 คน (ข้อมูลจากการรายงาน โดยตัวแทนพ่อครัวใหญ่บนเวทิงงานพันธมิตรร่วมใจสู่ชัยคนจน 16 มี.ค. 2540 ณ ห้องสนามหลวง)

ในช่วงการชุมนุมยกที่ 2 จะมีการประชุมพ่อครัวใหญ่วันละสองครั้งเช้า-เย็น เพื่อสรุปความคืบหน้าของการเจรจา สรุปสถานการณ์ กำหนดยุทธวิธี รูปแบบกิจกรรมการเคลื่อนไหวกดดันรัฐบาล และตอบโต้ในกรณีที่นักการเมืองออกมากล่าวหาการชุมนุม ฯลฯ ในช่วงเช้าของทุกวันจึงมักได้ยินเสียงเรียกประชุมพ่อครัวใหญ่ว่า “วันนี้พ่อครัวใหญ่นัดปรุงอาหารที่วัดเบญจมบพิตรเช้า” หรือในช่วงเย็นจะได้ยินเสียงประกาศ “วันนี้พ่อครัวใหญ่นัดปรุงอาหารที่วัดเบญจมบพิตรหนึ่งทุ่มตรง” นอกจากนี้ หากมีเหตุการณ์พิเศษที่จะต้องการประชุมเพื่อตัดสินใจอย่างเร่งด่วนก็จะมีเสียงเรียกประชุมว่า “พ่อครัวใหญ่ขอให้ไปปรุงอาหารมือพิเศษที่โรงงาน” (หมายถึงสนามม้านางเลิ้ง-ผู้วิจัย)

พ่อครัวใหญ่จะทำหน้าที่ในการสื่อสารกับสมาชิกในกรณีปัญหา นำมติความคิดเห็นของสมาชิกในกรณีปัญหาไปปรึกษาหารือในที่ประชุมพ่อครัวใหญ่ และนำผลการตัดสินใจของที่ประชุมพ่อครัวใหญ่มาแลกเปลี่ยนภายในหมู่สมาชิกของแต่ละกรณีปัญหา ซึ่งในแต่ละกรณีปัญหาจะมีการจัดวงประชุมในทุกๆ วันเพื่อเตรียมข้อเรียกร้อง นำผลการเจรจามาพิจารณา กำหนดท่าทีต่อการเคลื่อนไหวต่อสู้ ฯลฯ รวมทั้งพิจารณาปัญหาด้านการจัดการภายในการชุมนุม เช่น ปัญหาเสบียง คนเจ็บป่วย ฯลฯ

นอกจากนี้ พ่อครัวใหญ่จะทำหน้าที่ที่สำคัญคือ เป็นตัวแทนของกรณีปัญหาในการเจรจากับรัฐสภา นำข้อเรียกร้องของชุมชนท้องถิ่นที่ประสบปัญหาเพื่อเจรจากับรัฐบาลบาล พ่อครัวใหญ่จะต้องเป็นผู้ที่รู้ปัญหาข้อเรียกร้อง มีข้อมูล ข้อเท็จจริงที่จะใช้ในการอธิบาย ชี้แจงเหตุผลรัฐบาล ดังนั้น ในโต๊ะเจรจาย่อมมีคนตัดสินใจอยู่ที่พ่อครัวใหญ่โดยมีที่เสียงที่ปรึกษาคอยช่วยจับประเด็นและทำภาษาให้เป็นทางการเพื่อให้ตัวแทนฝ่ายราชการ นักการเมืองสามารถเข้าใจได้ ซึ่งในบางครั้งก็เป็นการเจรจาที่สำคัญ เช่น การเจรจากับนายกรัฐมนตรี พ่อครัวใหญ่อาจไม่ได้ทำหน้าที่หลักในเวทีเจรจาเพราะขาดทักษะของการประชุมอย่างเป็นทางการ หน้าที่ในการเจรจาจึงเป็นบทบาทของที่ปรึกษา แต่อย่างไรก็ดี ข้อตกลงต่างๆ ในวงเจรจาดังกล่าวยังขึ้นอยู่กับอำนาจของที่ประชุมพ่อครัวใหญ่ ที่ปรึกษาทำหน้าที่เพียงพูดแทนเท่านั้น

### 5.2.3.2 ที่ปรึกษา

ในเครือข่ายสมัชชาคนจนประกอบด้วยที่ปรึกษาราว 40-50 คน ส่วนใหญ่คือ NGO ที่ทำงานในพื้นที่ปัญหา NGO ด้านสิ่งแวดล้อม นักวิชาการ ผู้นำชาวบ้านซึ่งมีประสบการณ์ในการเคลื่อนไหวมาก่อน เช่น ผู้นำจากกรณีการคัดค้านโรงไฟฟ้าพลังขยะ-ลิกไนต์ อ.หางดง กรณีการคัดค้านโรงงานกำจัดกากขยะอุตสาหกรรมเจนโก้ ฯลฯ

บทบาทของที่ปรึกษามีหลายระดับ ช่วยเตรียม/ชักชวนประเด็นเจรจา ช่วยดูแล/ผลิตข้อมูล เรียบเรียง จัดหมวดหมู่ของข้อเรียกร้อง กลั่นกรองประเด็นข้อเรียกร้องให้มีความสมเหตุสมผล การติดต่อช่องทางเพื่อให้การเจรจาดำเนินการราบรื่นและเป็นไปตามข้อเรียกร้อง ทำหน้าที่เป็นผู้สรุปประเด็นในระหว่างการเจรจา หรือทำหน้าที่เป็นผู้เจรจาในกรณีการเจรจาที่สำคัญ เช่นเจรจากับนายกรัฐมนตรี

ที่ปรึกษายังทำหน้าที่สำคัญในการเป็นตัวแทนของเครือข่ายในการสัมพันธ์กับสาธารณชน/สังคมด้วยการให้สัมภาษณ์ ตอบคำถามผ่านรายการทีวี, วิทยุ การแถลงข่าวจะทำให้มีการผลิตเปลี่ยนหมุนเวียนในหมู่ที่ปรึกษาหรือพ็อดกรัฟใหญ่ โดยการแถลงข่าวเป็นทีม การให้สัมภาษณ์ที่กระจายไปตามที่ปรึกษาหลายคน ที่ปรึกษาที่เหมือนกันเป็นสัญลักษณ์ของสมัชชาคนจนจะพยายามหลีกเลี่ยงการให้สัมภาษณ์กับสื่อมวลชนหรือการออกรายการโทรทัศน์ วิทยุ เพื่อหลีกเลี่ยงการเป็นผู้นำเดี่ยว

### 5.2.3.3 กองเลขานุการ

ในช่วงการชุมนุมกองเลขานุการสมัชชาคนจน ประกอบด้วย NGO ในเครือข่าย 4-5 คน ซึ่งคัดเลือกเข้ามาด้วยความสมัครใจ เพื่อช่วยทำหน้าที่เป็นส่วนประสานงาน ทำงานด้านข้อมูลภาพรวมของสมัชชาคนจน รวบรวมเรียบเรียงข้อเรียกร้องจัดทำเอกสาร ผลิตแผ่นพับในการรณรงค์เผยแพร่ ช่วงชุมนุมมีการจัดทีมที่เชิญ NGO เข้ามาเพื่อเป็นส่วนติดตามกระแส/ประเด็นข่าววิเคราะห์ภาพของสมัชชาคนจนในสายตาของสื่อมวลชนและสาธารณชนในช่วงที่มีการชุมนุม และนำเสนอในเวทีที่ประชุมที่ปรึกษาเพื่อผ่านไปสู่การประชุมพ็อดกรัฟใหญ่ และตอบโต้ประเด็นผ่านการจัดทำใบแถลงข่าวในทุกๆ วัน ช่วงที่มีการชุมนุม โดยโฆษกสมัชชาคนจนร่วมกับพ็อดกรัฟใหญ่ นอกจากนี้ ยังทำหน้าที่ในการอธิบายต่อสังคมในคำถามสำคัญ เช่น ทำไมต้องมาชุมนุม ปัญหาข้อเรียกร้องเป็นอย่างไร ฯลฯ เสนอแนวคิดในการจัดการทรัพยากรที่ยั่งยืน แนวทางการแก้ไขปัญหาในเชิง

นโยบาย เช่น แนวคิดเรื่องคนอยู่กับป่า ฯลฯ โดยการเขียนบทความ รายงาน ผ่านสื่อ หนังสือพิมพ์ แผ่นพับ สิ่งพิมพ์อื่นๆ ฯลฯ หลังการชุมนุมเป็นศูนย์ประสานงานติดตามความคืบหน้าการแก้ไขปัญหามาเพื่อเร่งให้รัฐหน่วยราชการปฏิบัติตามมติกรม.

นโยบายปกติ NGO ที่มีบทบาทสำคัญในการทำหน้าที่เป็น “เลขานุการของขบวนการ” ก็คือ กลุ่มเพื่อประชาชน ซึ่งเป็นศูนย์ประสานงานเครือข่ายต่างๆ และยังทำหน้าที่เป็นองค์กรในประสานงานองค์กรชาวบ้านในภูมิภาคต่างๆ ผ่าน NGO ในพื้นที่ บทบาทในการหนุนเสริมให้ชาวบ้านมีส่วนร่วมในการจัดการทรัพยากรธรรมชาติคือ ให้ชาวบ้านตระหนักถึงผลกระทบ ให้เกิดการแลกเปลี่ยนเรียนรู้ปัญหา และให้ชาวบ้านได้ตระหนักถึงพลังของตัวเอง นอกจากนี้ ยังทำหน้าที่ในการสื่อสารกับสังคมหรือสาธารณชนด้วยการผลิตสื่อเกี่ยวกับสมาชิกคนจน ส่งข่าวสารความเคลื่อนไหวไปยังสื่อมวลชนแขนงต่างๆ ประสานงานกับนักวิชาการ สถาบันการศึกษาเพื่อจัดเวทีสัมมนาเกี่ยวกับแนวคิดและปัญหาคนจน ขบวนการสิ่งแวดล้อม ฯลฯ

### 5.8 ผู้นำชาวบ้านและบทบาท

ผู้นำชาวบ้านที่สำคัญได้แก่ พ่อครัวใหญ่ซึ่งก็ได้พิจารณาบ้างแล้ว ในส่วนนี้จะพิจารณาในรายละเอียดลงไปว่า ผู้นำเหล่านี้เป็นใคร มีคุณลักษณะส่วนตัว ภูมิหลังประสบการณ์การต่อสู้เป็นอย่างไร ฯลฯ

จากการใช้แบบสำรวจข้อมูลพื้นฐานสอบถามพ่อครัวใหญ่จำนวน 100 คน (จากจำนวนพ่อครัวใหญ่ทั้งหมด 283 คน) ที่เข้าร่วมประชุมสรุปบทเรียนที่ อ.หางดง กรกฎาคม 2540 พบว่า ส่วนใหญ่มีอายุอยู่ระหว่าง 30-45 ปี รองลงมาคือ อายุ 46-60 ปี กล่าวคือ จบการศึกษาส่วนใหญ่ในระดับชั้นประถม (ป.4 และ ป.7) ถ้าดีรองลงมาคือ จบชั้นมัธยมศึกษาแต่มีจำนวนไม่แตกต่างกันมากนัก จากการสำรวจไม่พบผู้ที่ไม่รู้หนังสือหรือไม่ได้รับการศึกษาเลย แสดงให้เห็นว่า การรู้หนังสือเป็นทักษะที่จำเป็นต่อการเป็นพ่อครัวใหญ่ และเมื่อพิจารณาผ่านฐานะทางเศรษฐกิจ ผู้นำชาวบ้านเหล่านี้อยู่ในฐานะที่พออยู่พอกิน หรือมีฐานะในระดับปานกลางของหมู่บ้าน กล่าวคือ เป็นชาวไร่ชาวนาซึ่งเป็นเกษตรกรรายย่อยมีอาชีพทำการเกษตร มีที่ดินเป็นของตัวเองไม่มากนัก สภาพการดำรงชีพมีวิถีชีวิต 2 ด้านคือ ด้านหนึ่งพึ่งพากับพื้นที่สาธารณะของชุมชน อีกด้านหนึ่งเป็นเกษตรกรรายย่อยผลิตเพื่อขายในระบบเศรษฐกิจการตลาด แสดงว่า เมื่อพิจารณาจากโครงสร้างอำนาจของชุมชนพ่อครัวใหญ่ไม่ได้เป็นชนชั้นนำด้านเศรษฐกิจในชุมชนหมู่บ้าน

จากการสำรวจยังพบว่า มีผู้ที่ได้รับการบวชเรียนมากกว่า 5 ปี มีจำนวนร้อยละ 30 หลาย คนบวชเรียนมากกว่า 10 ปี และได้เปรียญ 3 ประโยค เช่น นายธนา ยโสภา ตรีปิฎกาทิติน ธารารณ-ประโยชน์ศรีเด็ช จ.ลำพูน บวชพระ 11 ปี และบวชเณร 2 ปี นายผงโธธราช ตรีปิฎกหา อุทยานผาเค็ม จ.อุบลราชธานี บวช 12 ปี ได้นักธรรมโท นายเคน โธธราช ตรีปิฎกหาอุทยาน ภูโหล่น บวชได้นักธรรมโทเช่นกัน นายศรีอารยะ พอกวีวใหญ่ตรีปิฎกหาจก.ป่าดงลาน บวช 11 ปี ได้เปรียญ 3 ประโยค และผู้นำชาวบ้านร้อยละ 80 ได้ออกมาทำงานนอกหมู่บ้าน เช่น เข้ามา ทำงานในเมือง ในกรุงเทพฯ และต่างประเทศโดยเฉพาะในเขตตะวันออกกลาง



สถาบันวิทยบริการ  
จุฬาลงกรณ์มหาวิทยาลัย

ตารางที่ 19 แสดงภูมิหลังของพ่อครัวใหญ่สมัครคนจน

ภูมิหลัง	จำนวน(100 คน)
1. เพศ	
หญิง	15
ชาย	85
2. อายุ	
2.1 30 ปีหรือต่ำกว่า	12
2.2 31 - 45 ปี	43
2.3 46 - 60 ปี	28
2.4 มากกว่า 60 ปี	10
3. การศึกษา	
3.1 จบป.4 - ป.7	50
3.2 มัธยมศึกษา	45
3.3 ปริญญาตรี	5
4. นวชนิยม	
4.1 ไม่เคย	70
4.2 เคย	30
-1 พรรษาหรือน้อยกว่า	(15)
-2-5 พรรษา	(10)
-มากกว่า 5 พรรษา	(5)
หมายเหตุ : ผู้นำในเครือข่ายคณ.ส่วนใหญ่เป็นคริสเตียน	
5. สถานะทางเศรษฐกิจ	
5.1 ยากจนหรือค่อนข้างยากจน	20
5.2 พออยู่พอกิน	73
5.3 มีฐานะดี	7

ตารางที่ 20 แสดงประสบการณ์ชีวิต/การต่อสู้ ของพ่อครัวใหญ่ผู้มีชวคนจน

ประสบการณ์ชีวิต	เคย(หรือเป็น)	ไม่เคย(หรือเป็น)
1. ผ่านการต่อสู้กับสหพันธ์ชาวนาชาวไร่ฯ ขบวนการสังคมนิยม ฯลฯ	15	85
2. ผ่านการต่อสู้เรื่องค่าแรง หรือการต่อสู้อื่นๆ ในชุมชน ก่อนที่จะมาร่วมสมัชชชวคนจน ฯลฯ	61	39
3. ผ่านประสบการณ์ชีวิตการทำงานในเมือง	80	20
4. เป็นหรือเคยเป็นผู้ใหญ่บ้าน กำนัน ผู้ช่วย ฯลฯ	10	90
5. เป็นลูกเสือชาวบ้าน ทสปช.หรือองค์กรด้านความมั่นคงของรัฐอื่นๆ	11	89

นอกจากนี้ เป็นที่น่าสังเกตผู้นำร้อยละ 15 เคยร่วมในขบวนการต่อสู้ของสหพันธ์ชาวนาชาวไร่แห่งประเทศไทยและ/หรือการเคลื่อนไหวมวลชนในยุคความขัดแย้งทางอุดมการณ์ ฯลฯ แต่จากการสังเกตการณ์และสัมภาษณ์เพิ่มเติม พบว่า ผู้นำดังกล่าวนี้มักไม่ปรากฏตัวเป็นแกนนำที่เป็นทางการ หรือเป็นผู้นำที่มีบทบาทในเวทีสาธารณะ หากแต่มีบทบาทเคลื่อนไหวในระดับพื้นที่กรณีปัญหามากกว่า

ผลการสำรวจยังพบว่า มีผู้นำที่มีตำแหน่งทางการ เช่น เป็นผู้ใหญ่บ้าน กำนัน หรือผู้ช่วยผู้ใหญ่บ้าน สารวัตรกำนัน ฯลฯ เพียงร้อยละ 10 และผู้นำเหล่านี้มักจะมาจาก การต่อสู้ในพื้นที่ที่มีความขัดแย้งและขับไล่ผู้ใหญ่บ้านกำนันเดิมออกไป แสดงให้เห็นว่า เมื่อพิจารณาตำแหน่งแห่งที่ของผู้นำในโครงสร้างอำนาจชุมชน ผู้นำเหล่านี้ไม่ได้อยู่ในชนชั้นนำที่มีฐานของอำนาจหน้าที่ มีเพียงส่วนน้อยเท่านั้นที่มีลักษณะนี้และการก้าวขึ้นมาสู่ชนชั้นนำที่มีฐานจากตำแหน่งหน้าที่ทางการ ก็เป็นไปเพราะผลของการเคลื่อนไหวต่อสู้

ผู้นำในสมัชชชวคนจนอาจพอสรุปได้ว่า ประกอบด้วยผู้นำ 4 ประเภท กล่าวคือ กลุ่มแรก เป็นผู้นำธรรมชาติที่ผ่านการบวชเรียนเป็นผู้ที่ชาวบ้านให้ความเคารพนับถือ เพราะเป็นผู้ที่มีคุณธรรมหรือมี "ธรรมะ" นอกจากนี้ ยังเป็นผู้ที่มีความรู้ สามารถอ่านออกเขียนได้ มีความจำดี สามารถติดต่อสื่อสารกับภายนอกได้ มีความสามารถในการจับประเด็นในได้ะเจรจา การเตรียมข้อมูลเพื่อได้ตอบ ฯลฯ ผู้นำเหล่านี้มักจะมีอายุมากกว่าผู้นำแบบอื่นๆ ส่วนใหญ่ไม่เป็นผู้นำที่เป็น

ทางการ แต่บางคนมีตำแหน่งสวมทับกับผู้นำทางการ เช่น ผู้นำกรณีอุทยานภูโหล่นและผาแต้มที่ทั้ง 2 คนเคยเป็นผู้ใหญ่บ้านและผู้ช่วยผู้ใหญ่บ้าน ประสบการณ์จากการเทศน์ทำให้ผู้นำเหล่านี้มีความสามารถในการปราศยบนเวทีการเคลื่อนไหว ดังเช่น มหาศรียาระซึ่งเป็นผู้ที่รับหน้าที่ในการปราศยบนเวทีตลอดการชุมนุม 99 วัน ผู้นำที่ควรนับรวมในกลุ่มนี้ก็คือ ศิลปินซึ่งส่วนใหญ่เป็นหมอลำ ดังเช่น พ่อทองเจริญ สีหารธรรมผู้นำกรณีปัญหาเขื่อนปากมูล ฯลฯ

จากข้อสังเกตของพี่เลี้ยงที่ทำงานในพื้นที่กรณีปัญหาพบว่า ผู้นำชาวบ้านที่เป็นผู้นำธรรมชาติมักจะถูกเปลี่ยนรุ่นเมื่อการต่อสู้พัฒนามาถึงการเผชิญหน้า เช่น การชุมนุมที่อืดเยื้อ การเคลื่อนไหวที่มีการปะทะกับรัฐ ฯลฯ มักจะเกิดผู้นำรุ่นใหม่ขึ้นมาทำหน้าที่และบทบาทแทน เนื่องจากผู้นำเดิมไม่คุ้นเคยในการควบคุมการชุมนุม การนำในการชุมนุม ซึ่งเกิดขึ้นในกรณีปัญหาเขื่อนราษีไศล ( สนัน ชูสกุล, สัมภาษณ์, 27 กันยายน 2540 ) เช่นเดียวกับกรณีปัญหาเขื่อนปากมูลและเขื่อนสิรินธร ( นันทโชติ ชัยรัตน์, สัมภาษณ์, 10 กุมภาพันธ์ 2540 )

กลุ่มที่ 2 คือผู้นำรุ่นหนุ่มสาวที่มีอายุ 30-45 ปี คนเหล่านี้ผ่านประสบการณ์การออกมาทำงานนอกหมู่บ้าน เห็นโลกภายนอกมากกว่าคนอื่นในหมู่บ้าน หรืออาจกล่าวได้ว่าผ่านการต่อสู้ชีวิตภายนอกชุมชน ได้รับการศึกษามากกว่าคนอื่น ๆ ในชุมชนมักจะจบการศึกษาระดับชั้นมัธยมศึกษา หรืออย่างน้อยจบชั้นประถมศึกษา สามารถสื่อสารกับบุคคลอื่น ใช้ภาษากลางได้ดีกว่าคนในหมู่บ้าน มีความกล้าหาญในการตัดสินใจกับความเปลี่ยนแปลงใหม่ๆ จากภายนอก หลังจากที่ยังออกมาทำงานภายนอกได้ระยะหนึ่งสัก 4-5 ปี กลุ่มคนเหล่านี้จะกลับเข้ามาอยู่ในชุมชนและผ่านการต่อสู้กับโครงการของรัฐที่เข้ามารุกรานวิถีชีวิตปกติ เช่นตัวอย่างดังต่อไปนี้

-นายเดือน ศรีสุโพธิ์ บ้านหุบเตา ต.หุบเตา อ.ภูพาน จ.สกลนคร พ่อครัวใหญ่กรณีปัญหาอุทยานภูพาน อายุ 33 ปี จบการศึกษาระดับ ม.ศ.3 ออกมาทำงานเป็นช่างโรงกลึงในกรุงเทพฯ เป็นเวลา 6 ปี และเป็นลูกจ้างกรมป่าไม้ในโครงการปลูกป่า ประสบการณ์จากโครงการปลูกป่าได้พบเห็นการคอร์รัปชันในการดำเนินโครงการ กลับมาอยู่บ้านในช่วงปี 2530 ซึ่งเป็นช่วงหลังการประกาศนโยบายป่าไม้แห่งชาติ 2528 และมีโครงการคจก.ในปี 2534 ที่มีจุดมุ่งหมายอพยพชาวบ้านออกจากป่าอนุรักษ์ ได้เข้าร่วมการต่อสู้กับชาวบ้านในเขตอุทยานภูพานเพื่อคัดค้านโครงการคจก. จนกระทั่งยุติโครงการฯ ในปี 2535 และได้ทำงานในเครือข่ายศตท.โดยเป็นอาสาสมัครชาวบ้านของมูลนิธิอาสาสมัครเพื่อสังคม เป็นตัวแทนในการเจรจากรณีสำคัญกับนายกรัฐมนตรีและรัฐ



มนตรีทุกครั้ง มีความสามารถในการจัดเก็บข้อมูลพื้นฐานซึ่งเป็นข้อเท็จจริงเกี่ยวกับปัญหาความเดือดร้อนที่จำเป็นต้องใช้ในการเจรจา(เหล่าไท นิตนวล, สัมภาษณ์, 16 พ.ย.2540)

-นายบุญมี คำเรือง พ่อครัวใหญ่กรณีปัญหาเขื่อนสิรินธร อายุ 45 ปี จบการศึกษาชั้นประถมศึกษาปีที่ 7 เคยเข้ามาทำงานเป็นช่างเครื่องยนต์รถแม็คโคในกรุงเทพเป็นเวลา 5 ปี กลับเข้ามาในชุมชนเมื่ออายุราว 35 ปี และมีครอบครัว เป็นแกนนำรุ่นที่ 2 ที่เข้าร่วมการต่อสู้ในกรณีปัญหาท่าชดเชยเขื่อนสิรินธร เป็นหัวหน้าทีมในการจัดเก็บข้อมูลพื้นฐานความเดือดร้อนกรณีปัญหาเขื่อนสิรินธร และเป็นแกนนำสำคัญในกระบวนการเจรจาต่อรอง การประสานงานชาวบ้านในพื้นที่ต่างๆ

-นายสมชัย ศิริชัย พ่อครัวใหญ่กรณีปัญหาป่าไม้-ที่ดินภาคเหนือ และปัจจุบันเป็นกรรมการชาวบ้านเครือข่ายเกษตรกรภาคเหนือ (คคน.) จบการศึกษาชั้น ป.4 การทำงานก่อสร้างที่ประเทศซาอุดีอาระเบียเป็นเวลา 2 ปี และการทำงานในเมืองเขตจังหวัดเชียงใหม่และเชียงราย 4-5 ปี ปัจจุบันเป็นอาสาสมัครชาวบ้านทำงานด้านสื่อให้กับคคน. และเป็นตัวแทนชาวบ้านกรณีป่าไม้ภาคเหนือร่วมในการเจรจาครั้งสำคัญทุกครั้ง

ฯลฯ

กลุ่มที่ 3 คือ ผู้นำชาวบ้านที่เติบโตมากับการทำงานร่วมกับ NGO ส่วนใหญ่เป็นคนกลุ่มเดียวกับกลุ่มที่สาม ผู้นำเหล่านี้ผ่านกระบวนการเรียนรู้ในการทำงานร่วมกับโครงการของ NGO ซึ่งบางครั้งไม่ได้เกี่ยวข้องกับกรณีเคลื่อนไหวต่อสู้โดยตรง แต่ผู้นำเหล่านี้มีทักษะในคิดอย่างเป็นระบบ การจับประเด็น การแลกเปลี่ยนถกเถียงในเวทีประชุมสัมมนา เช่น แม่ผา กองธรรม พ่อครัวใหญ่กรณีปัญหาเขื่อนราษีไศล ที่ร่วมในโครงการทอดผ้าพื้นเมือง ปัจจุบันเป็นแกนนำที่สำคัญในการเจรจาต่อรอง เป็นวิทยากรในนามตัวแทนสมัชชาคนจนเข้าร่วมในเวทีสัมมนาทางวิชาการในสถาบันการศึกษา และในรายการทีวี.และวิทยุไม่น้อยกว่า 20 ครั้ง ในช่วงที่มีการชุมนุม 99 วัน ( ผา กองธรรม, สัมภาษณ์, 15 พ.ย.2540 )

กลุ่มที่ 4 ผู้นำที่ผ่านการต่อสู้ร่วมกับขบวนการต่อสู้ของสหพันธ์ชาวไร่ชาวนาแห่งประเทศไทย และการเคลื่อนไหวมวลชนในยุคความขัดแย้งทางอุดมการณ์ ซึ่งพื้นที่กรณีปัญหาป่าไม้-ที่ดินส่วนใหญ่ในเขตภาคอีสานเป็นพื้นที่สีแดง โดยเฉพาะที่อยู่ในเครือข่าย สคท. ในเขตอ.เต่างอย และ อ.ภูพานมีผู้นำชาวบ้านระดับนำราวอำเภอละ 30 คนที่เคยผ่านการต่อสู้ดังกล่าว และพื้นที่กรณีป่า

ไม้-ที่ดินในเขตภาคอีสานที่อยู่ในเครือข่ายศตท.มีผู้นำที่เคยผ่านการต่อสู้มาทั้งสิ้น ( เลื่อน ศรีสุโพธิ์, สัมภาษณ์, 16 พ.ย.2540 )

ผู้นำในพื้นที่เหล่านี้เคยผ่านการต่อสู้ที่เห็นว่ารัฐไม่มีความเป็นธรรมในปฏิบัติการปราบปรามชาวบ้านด้วยความรุนแรงในรูปแบบต่างๆ รัศมี ชัยชาติ ผู้ซึ่งเคยเข้าป่าตั้งแต่อายุ 15 ปี หลังจากเรียนจบ ป.4 ปัจจุบันอายุ 34 ปี กล่าวว่า เข้าป่าไปเพราะเห็นความไม่เป็นธรรมที่ทหารเข้ามาปราบปรามชาวบ้านในหมู่บ้าน ญาติพี่น้องหลายคนจนถูกลอบสังหารจนทำให้ตัดสินใจร่วมกับพรรค. หลังจากกลับมาเป็นผู้เข้าร่วมพัฒนาชาติไทยยังต้องต่อสู้กับรัฐภายใต้โครงการคอก.ที่เข้ามาอพยพครอบครัวลงมาจากป่าอนุรักษ์ ในสำเนียงของเขาเห็นว่า อำนาจรัฐยังเข้ามารุกรานชีวิตของพวกเขา เพียงแต่เปลี่ยนรูปแบบการต่อสู้จากที่เคยจับอาวุธมาสู่การชุมนุมเพื่อเปิดเผยปัญหาความเดือดร้อนต่อสาธารณชนให้รับรู้ และกดดันให้รัฐแก้ไขปัญหา ( รัศมี ชัยชาติ, สัมภาษณ์, 15 พ.ย. 2540 )

ผู้นำเหล่านี้จำนวนมากไม่ได้เป็นพ่อครัวใหญ่แต่เป็นผู้ที่มีบทบาทสำคัญในการต่อสู้กับรัฐในรูปแบบของโครงการต่างๆ ที่ได้เข้าไปในชุมชนที่พวกเขาอยู่ การจับกุมชาวบ้านในพื้นที่เหล่านี้มักจะมียุทธการ “ตัวแลกตัว” กล่าวคือ เมื่อเจ้าหน้าที่จับกุมชาวบ้าน ชาวบ้านจะรวมตัวกันล้อมจับเจ้าหน้าที่รัฐเพื่อแลกกัน ซึ่งมีระบบการประสานระหว่างหมู่บ้านและตำบลอย่างมีประสิทธิภาพ

จากการพิจารณาผู้นำชาวบ้านมาทั้งหมด จะเห็นว่าผู้นำเหล่านี้ไม่ได้เป็นผู้นำที่สามารถเข้าใจได้ด้วยกรอบของระบบอุปถัมภ์ เพราะเป็นผู้ที่ไม่มีฐานทรัพยากรทั้งในด้านสถานะทางสังคม ตำแหน่งทางราชการ ไม่ได้เป็นผู้ใหญ่บ้าน กำนัน หรือเป็นกึ่งมีจำนวนน้อย และเข้าไปดำรงตำแหน่งหลังผ่านการขับไล่ผู้ที่ดำรงตำแหน่งเดิมออก และไม่มีฐานทรัพยากรทางเศรษฐกิจ เพราะส่วนใหญ่อยู่ในฐานะปานกลาง พออยู่พอกิน นอกจากจะไม่เข้าไปอยู่ในโครงสร้างระบบอุปถัมภ์ในชุมชน ยังมีความขัดแย้งกับผู้อยู่ในโครงสร้างของชุมชนเดิม

แองต์ กล่าวว่า การเข้าไปจับจองที่ดินในเขตป่าสงวนของชาวบ้าน เมื่อเจ้าหน้าที่กรมป่าไม้ ออกคำสั่งขับไล่ วิธีเดียวที่จะแก้ปัญหาก็คือ ติดต่อด่วนระบบเส้นสายภายในกลุ่มแวดวงที่มีอำนาจเหนือฝ่ายตรงข้าม (แองต์, 2540 : 200) แต่ความคิดที่ปรากฏในหมู่นำชาวบ้านในกรณีสมัชชาคนจนกับเห็นตรงกันข้ามคือ เห็นว่า ศ.ส.นักการเมืองไม่สามารถที่จะแก้ปัญหาคความขัดแย้งที่เกิดขึ้นได้ ประสิทธิภาพของพวกเขาในฐานะผู้นำชาวบ้าน ได้ผ่านช่องทางความช่วยเหลือภายใต้ระบบอุปถัมภ์

เช่นนี้มาทั้งหมดแล้ว กรณีปัญหาของชาวบ้านทุกกรณีได้ผ่านการร้องเรียนทุก ผู้แทนเป็นเพียงผู้ที่ทำหน้าที่ทำบุญกุศล ฝ่าป่า ลาดยางถนน สร้างศาลาวัด ทำน้ำปะปา ( เลื่อน ศรีสุโพธิ์, สัมภาษณ์, 16 พ.ย.2540 ) นักการเมืองบางคนเป็นตัวแทนที่คุยร่วมเคลื่อนไหวกับชาวบ้านเช่น กรณีเขื่อนสิรินธรและเขื่อนปากมูล แต่พอเป็นส.ส.กลับไปอยู่กับฝ่ายตรงข้ามกับชาวบ้าน ชาวบ้านหวังได้แต่เพียงให้ช่วยสร้างโรงเรียน ศาลาวัด และเอาเครื่องจักรบริษัทของเขามาสร้างถนนให้ชาวบ้าน ( บุญมี คำเรือง, สัมภาษณ์, 16 พ.ย.2540 )

ดังนั้น ฐานทรัพยากรของผู้นำชาวบ้านจึงเป็นเรื่องของทักษะในการติดต่อสื่อสารกับสังคมหรือสาธารณชน มีความสามารถที่จะเสนอปัญหาความเดือดร้อนให้ผู้อื่นเข้าใจปัญหาและเกิดความเห็นอกเห็นใจ มีทักษะในการประชุมสัมมนาที่สามารถเจรจาบนโต๊ะเจรจากับรัฐได้ สามารถนำการประชุมจับประเด็นสรุปประเด็น มีความสามารถในการวิจัยเพื่อประมวลสรุปปัญหาความเดือดร้อนมาใช้ในการเจรจาและการเผยแพร่สู่สาธารณะ ฯลฯ

ความสัมพันธ์ของผู้นำกับชาวบ้านในกรณีปัญหาไม่ได้เป็นไปในลักษณะของการแลกเปลี่ยนระหว่างผู้อุปถัมภ์กับผู้รับอุปถัมภ์ ผู้นำเป็นเพียงผู้ติดต่อประสานงานกับรัฐเพื่อทำข้อเรียกร้องไปเจรจากับโต๊ะเจรจา ในขณะที่ชาวบ้านธรรมดาต้องรับรู้ข่าวสารติดตามความคืบหน้าในการแก้ไขปัญห และร่วมตัดสินใจในการเคลื่อนไหวอย่างเท่าเทียมกัน

ผู้นำเหล่านี้ไม่ได้ถูกข่มขู่มาต่อสู้เพราะมีผู้ประกอบการทางการเมือง(political entrepreneur) เข้าไปปลุกจิตสำนึก เหมือนเช่นมีการอธิบายว่า การลุกขึ้นสู้ของชาวนาเกิดจากบทบาทสำคัญของนักศึกษาที่เข้าไปปลุกจิตสำนึกชาวนาจนเกิดสำนึกทางชนชั้นและเป็นเงื่อนไขสำคัญที่ทำให้มีการรวมตัวเป็นสหพันธ์ชาวนาชาวไร่แห่งประเทศไทย (กนกศักดิ์ แก้วเทพ, 2530) และให้ความสำคัญแก่ NGO ว่าทำหน้าที่แทนบทบาทของนักศึกษาในอดีต(กนกศักดิ์ แก้วเทพ, 2540) - แต่จากการพิจารณาในที่นี้จะเห็นได้ว่า ผู้นำชาวบ้านเหล่านี้มีประสบการณ์ผ่านการเคลื่อนไหวต่อสู้ในระดับพื้นที่กรณีปัญหามายาวนานในรูปแบบต่างๆ กันไป จิตสำนึกของการต่อสู้ได้เกิดขึ้นก่อนที่ NGO จะลงไปในพื้นที่ที่มีปัญหาความขัดแย้ง และ NGO ส่วนใหญ่ก็ไม่ได้สนใจงานเคลื่อนไหวต่อสู้ แต่ทำงานในลักษณะที่เรียกว่า “งานเย็น” ซึ่งบทบาทของ NGO จะกล่าวในส่วนอื่นต่อไป

#### 5.4 พันธมิตรและการสร้างพันธมิตร

ในส่วนต่อไปนี้จะพิจารณาพันธมิตรของสมาชิกคนจน โดยจะพิจารณาจากการจัดงาน "พันธมิตรร่วมใจ สู้ภัยคนจน" วันที่ 16 มีนาคม 2540 ณ ห้องสนามหลวง ซึ่งระบุว่า มีพันธมิตรเข้าร่วมในเครือข่ายสมาชิกคนจนจำนวน 206 องค์กร พันธมิตรของสมาชิกคนจนอาจแบ่งตามฐานคิด บทบาทของกลุ่มคนที่เข้าร่วมได้ดังนี้

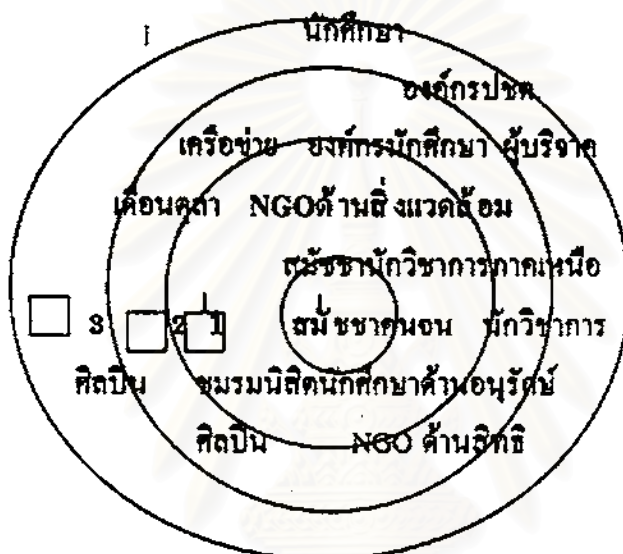
กลุ่มแรก คือ กลุ่มที่มีแนวคิดในเรื่องของการอนุรักษ์สิ่งแวดล้อมและการพัฒนาที่ยั่งยืน มุ่งแสวงหาแนวคิดในการจัดการทรัพยากรดิน น้ำ ป่าที่ยั่งยืน ได้แก่ NGO ด้านสิ่งแวดล้อม เช่น มูลนิธิฟื้นฟูชีวิตและธรรมชาติ มูลนิธิคุ้มครองสัตว์ป่าและพันธุ์พืช ศูนย์เทคโนโลยีเพื่อสังคม ฯลฯ นักศึกษาชมรมอนุรักษ์ นักวิชาการที่พยายามแสวงหาทางเลือกในการพัฒนา เช่น สมาชิกนักวิชาการเพื่อคนจน นักวิชาการกลุ่มเศรษฐศาสตร์การเมือง ผู้สื่อข่าวด้านสิ่งแวดล้อม ฯลฯ (วงที่ 1 ในแผนภาพ)

พันธมิตรเหล่านี้เข้าร่วมภายในเครือข่ายเพื่อบรรลุค่านิยมในการดำรงชีวิตที่ต้องการอยู่ในสังคมที่สิ่งแวดล้อมดี และคิดถึงสิ่งแวดล้อมสำหรับคนรุ่นต่อไป คนเหล่านี้มีการศึกษาดี มีสถานะทางสังคมที่จะก้าวไปสู่ความสำเร็จในสังคมปกติได้ไม่ยาก พันธมิตรเหล่านี้เข้าร่วมโดยไม่ใช่เป็นเรื่องของการเข้าไปช่วยเหลือเพราะความเมตตา หรือในแง่สิทธิมนุษยชน แต่เป็นการเข้าไปเชื่อมโยงในลักษณะของเครือข่ายกับ ชาวบ้าน คนพื้นเมือง เพราะต้องแสวงหาทางเลือกในการอนุรักษ์และวิถีชีวิตที่สอดคล้องกับระบบนิเวศน์ และจำเป็นต้องเรียนรู้และสร้างองค์ความรู้ร่วมกันกับชาวบ้านในชุมชนท้องถิ่น

กลุ่มที่สอง ก็คือกลุ่มที่มองถึงปัญหาของระบบการเมือง โครงสร้างทางการเมืองที่ไม่เอื้อให้คนจน คนด้อยโอกาสเข้าถึงทรัพยากรในสังคม หรือถูกละเมิดสิทธิ ปัญหาของระบบการเมืองดังกล่าวได้เป็นปัญหาของคนทุกชั้นชนของสังคม ซึ่งได้แก่ความไม่โปร่งใสในระบอบราชการ การเมือง การรุกรานชีวิตของคนในสิทธิชุมชนที่ไม่จำกัดขอบเขตแค่ชุมชนท้องถิ่นในชนบทของคนส่วนใหญ่เท่านั้น หากแต่เป็นปัญหาร่วมของคนชั้นกลางในเมือง คนที่มีการศึกษาดี ฯลฯ คนกลุ่มนี้จึงเข้าร่วมในฐานะที่เห็นว่าปัญหาของคนจนเป็นปัญหาร่วมของระบบการเมืองที่ละเมิดสิทธิและรุกรานชีวิตคนในสังคม คนกลุ่มนี้ได้แก่ กลุ่มองค์กรประชาธิปไตย กลุ่มประชาคมเมือง บางกอกฟอรัม NGO ด้านสิทธิมนุษยชน ฯลฯ (วงที่ 2 ในแผนภาพ)

พันธมิตรอีกระดับ คือ กลุ่มที่มีเห็นอกเห็นใจ เห็นความทุกข์ความยากของคนจน โดยจะเข้ามาช่วยในแง่ของการระดมทุนช่วยเหลือ เช่น เครื่องช่วยเดินคูลา เพื่อนห้องของที่ปรึกษา นักศึกษาบางส่วนที่เล่นดนตรีเปิดหมวกหรือระดมทุนในมหาวิทยาลัย นักวิชาการบางกลุ่มที่พยายามรวบรวมเงินมามอบให้แก่สมาชิกคนจน ฯลฯ (วงที่ 3 ในแผนภาพ)

### แผนภูมิที่ 10 แสดงพันธมิตรในสมาชิกคนจน



กล่าวโดยสรุป ผู้วิจัยเห็นว่า ลักษณะของผู้เข้าร่วมในเครือข่ายสมาชิกคนจนมีลักษณะของ “พันธมิตร” จากกลุ่มคนที่หลากหลายมีความแตกต่างกันในเรื่องผลประโยชน์ที่แตกต่างกัน 2 ลักษณะสำคัญ หนึ่งกลุ่มชาวบ้านจากชุมชนท้องถิ่นต่างๆ มีผลประโยชน์สำคัญ คือปัญหาเรื่องปากท้อง ส่วนกลุ่มนักอนุรักษ์และ NGO เป็นผลประโยชน์ในอีกมิติหนึ่งที่เกี่ยวข้องกับ “คุณค่า” เชิงนามธรรม คือความหมายของชีวิตที่ดีในสิ่งแวดล้อมที่ดี ส่วนกลุ่มนิสิตนักศึกษาเข้าร่วมด้านความคิดที่อยากเห็นความเป็นธรรม ความเท่าเทียมในสังคม

จุดร่วมที่เหนือผลประโยชน์ของคนแต่ละกลุ่มก็คือ ทุกกลุ่มเห็นว่าการบรรลุเป้าหมายในเรื่องผลประโยชน์จะเกิดขึ้นก็ต่อเมื่อต้องมีการเปลี่ยนแปลงโครงสร้างทางการเมืองที่ดี ประชาธิปไตยที่สมบูรณ์ ซึ่งไม่ใช่ประชาธิปไตยแบบเลือกตั้ง ดังนั้น จึงมีความแตกต่างจากการอธิบายแบบกลุ่มผลประโยชน์ซึ่งมีลักษณะการต่อสู้แบบเฉพาะกิจเพื่อบรรลุ ได้ผลประโยชน์ แต่การรวมกลุ่มใน

ลักษณะเครือข่ายของสมาชิกคนจน มีลักษณะของการเชื่อมเพื่อที่จะเป็นเครือข่ายในระยะยาวเพื่อเคลื่อนไหวต่อสู้ให้เกิดการเปลี่ยนแปลงในเชิงโครงสร้าง ดังจะเห็นได้ว่ากลุ่มที่มีการต่อสู้เพื่อได้มาซึ่งผลประโยชน์เฉพาะ เช่น ค่าชดเชยจากเขื่อน การยุติโครงการรัฐ ฯลฯ กรณีปัญหาและเครือข่ายเหล่านี้ยังร่วมในการเคลื่อนไหวต่อสู้ต่อไปเพราะเห็นว่า แม้จะยุติโครงการได้ แต่อาจจะมีโครงการใหม่ๆ เกิดขึ้นมาอีกก็ได้(ชัยพันธ์ ประชาสะวัตติ, สัมภาษณ์, 20 พฤษภาคม 2540) กรณีเขื่อนปากมูล หลังจากได้ค่าชดเชย เครือข่ายชาวบ้านยังคงดำรงอยู่ และเคลื่อนไหวต่อสู้คัดค้านโรงโมหิน คัดค้านโรงงานเชื้อกระดาษจนยุติโครงการ(นันทโชติ ชัยรัตน์, สัมภาษณ์, 10 กุมภาพันธ์ 2540)

แต่อย่างไรก็ดี กรณีปัญหาหลายกรณีได้ยุติการเข้าร่วมกิจกรรมในเครือข่าย หลังจากที่มีการต่อสู้เพื่อผลประโยชน์เฉพาะบรรลุเป้าหมาย เช่น กรณี 6 เขื่อนขนาดเล็ก ที่มีเพียงกรณีเดียวที่ยังมีผู้นำเข้าร่วมในการเคลื่อนไหว คือเขื่อนลำคันฉู กรณีเงินไถ่ บางกรณีมีเพียงผู้นำคือนายธีรวัฒน์ นามคง ที่ยังเข้าร่วมเคลื่อนไหวต่อสู้ ในกิจกรรมการชุมนุม แต่ร่วมในการบริจาคทรัพยากรในการเคลื่อนไหว เช่นบริจาคเงินบางส่วนเข้ากองกลาง กรณีเงินไถ่มีผู้นำที่เคลื่อนไหวเป็นที่ปรึกษาให้กับสมาชิกคนจน 1 ท่าน และยังมีกรบริจาคเสบียงช่วงที่มีการชุมนุม

นอกจากนี้ ในสมาชิกคนจนยังมีลักษณะร่วมในเรื่องทางเลือกการพัฒนา คือสังคมเกษตรกรรมภายใต้วิถีคิดเรื่องเกษตรที่ยั่งยืน การจัดการป่าโดยองค์กรชุมชน ภูมิปัญญาชาวบ้าน ในมิติทางการเมืองก็คือ ประชาธิปไตยแบบมีส่วนร่วมที่ขยายจากประชาธิปไตยแบบตัวแทนของสังคมไทย ซึ่งอาจจะเรียกสิ่งเหล่านี้ว่าเป็นจุดหมายร่วมด้านอุดมการณ์ของสมาชิกคนจน แต่อุดมการณ์ร่วมดังกล่าวนี้มีระดับความรับรู้ ความเข้าใจที่แตกต่างกันในระดับแกนนำกับชาวบ้านเครือข่ายที่ร่วมต่อสู้มานานกับกรณีปัญหาใหม่ เครือข่ายที่เป็นพื้นที่ทำงาน NGO ซึ่งมีการสร้างกระบวนการเรียนรู้ในประเด็นเหล่านี้จะมีความแตกต่างกับกรณีปัญหาที่ไม่มีที่เลี้ยงหรือ NGO ทำงานในพื้นที่กรณีปัญหา

อย่างไรก็ดี แม้อุดมการณ์ดังกล่าวนี้จะไม่ใช่จุดหมายร่วมที่ทุกเครือข่าย กลุ่มคนเห็นร่วมกัน และยังไม่เป็นจุดหมายร่วมของการเคลื่อนไหวต่อสู้ แต่ก็พบว่าในสมาชิกคนจน ได้มีการสรุปบทเรียนและเห็นร่วมกันว่าเป็นสิ่งจำเป็นที่จะต้องสร้างกิจกรรมและกระบวนการเรียนรู้เพื่อให้เห็นอุดมการณ์ร่วมกัน ผู้วิจัยจึงเสนอให้มองประเด็นดังกล่าวนี้อย่างมีพลวัตร

## 5.5 กระบวนการเรียนรู้ภายใน

การพิจารณากระบวนการเรียนรู้จะแบ่งเป็น 2 ส่วนคือ กระบวนการเรียนรู้ตามปกติช่วงที่ไม่ใช่การประชุมใหญ่ ซึ่งจะเป็นในระดับพื้นที่กรณีปัญหา และกระบวนการเรียนรู้ช่วงการเดินทาง ขบวน หรือชุมนุมใหญ่ การแบ่งเช่นนี้สอดคล้องกับความเห็นของที่ปรึกษาสมัชชาคนจนท่านหนึ่ง ซึ่งแบ่งกระบวนการสร้างการเรียนรู้ภายในสมัชชาคนจนออกเป็น 2 ส่วนคือ กระบวนการเรียนรู้ อย่างเป็นทางการ ซึ่งมีการกำหนดแผนงานในแต่ละเครือข่ายกลุ่มปัญหา และกระบวนการเรียนรู้ จากการต่อสู้โดยตรง ก็คือในช่วงการเดินทางขบวนหรือชุมนุมประท้วง(ประสิทธิ์พร กาพอ่อนศรี, สัมภาษณ์, 15 พฤศจิกายน 2540)

กระบวนการเรียนรู้ตามปกติ ในเครือข่ายแต่ละกลุ่มปัญหาของสมัชชาคนจนจะมี NGO หรือโครงการที่ดำเนินการโดยชาวบ้านเอง ในพื้นที่ซึ่งมีทิศทางการทำงานโดยมีเป้าหมายสำคัญคือ การสร้างความเข้มแข็งให้แก่องค์กรชาวบ้านในชุมชนท้องถิ่นต่างๆ ดังนั้น จึงเป็นผู้นำหน้าที่ในการดำเนินกิจกรรมเพื่อสร้างกระบวนการเรียนรู้ให้แก่องค์กรชาวบ้าน ซึ่งอาจจะแบ่งกิจกรรมออกเป็น 3 ด้านคือ การประสานให้เกิดการเรียนรู้ระหว่างองค์กรชาวบ้านที่มีปัญหาเดียวกัน(เช่น เครือข่าย ปัญหาสุขภาพที่เท่ากัน ฯลฯ เครือข่ายเขื่อน ฯลฯ) ให้ชาวบ้านได้เรียนรู้ผลกระทบที่เกิดจาก โครงการของรัฐ บทเรียนจากการปฏิบัติของเจ้าหน้าที่รัฐระดับท้องถิ่นในเรื่องการปิดเป็นปิดบัง ข้อมูลเกี่ยวกับโครงการ ฯลฯ เรียนรู้การต่อสู้ และแลกเปลี่ยนความเข้าใจปัญหาที่เผชิญระหว่างกัน ฯลฯ จากพื้นที่ที่ได้เกิดปัญหามาก่อน เช่น การจัดเวทีสัมมนา การพาชาวบ้านดูงาน แลกเปลี่ยน ประสบการณ์ เช่น ในพื้นที่ถ่มน้ำสงคราม เขื่อนรับร้อ เขื่อนแก่งเสือเต้น ซึ่งกำลังจะมีการสร้าง เขื่อนไปแลกเปลี่ยนกับพื้นที่เขื่อนราษีไศล เขื่อนปากมูล ฯลฯ พาชาวบ้านจากจังหวัดศรีสะเกษซึ่ง จะมีการสร้างโรงงานเชื้อกระดาษมาแลกเปลี่ยนกับชาวบ้านที่ได้รับผลกระทบจาก โรงงานฟีนิกซ์ กรณีน้ำพองน้ำ ฯลฯ การพาชาวบ้านไปสัมมนาในเวทีต่างๆ ที่ NGO นักศึกษาและนักวิชาการจัด ขึ้น ฯลฯ เพื่อให้ได้รับรู้ข้อมูลในเชิงนโยบาย

กระบวนการเรียนรู้ดังกล่าวนี้ทำให้ชาวบ้านได้เรียนรู้และถ่ายทอดความเจ็บปวด ความทุกข์ยากจากประสบการณ์จริง ได้ตระหนักถึงความจำเป็นที่จะต้องรวมตัวกันต่อสู้ร่วมกัน ทำให้เกิด เครือข่ายและการขยายเครือข่ายพันธมิตรที่กว้างขวางออกไป ทำให้ชาวบ้านได้ขยายการรับรู้ปัญหา ที่มากไปกว่าปัญหาภายในชุมชน ได้เห็นถึงการรับชะตาเดียวกัน ได้เรียนรู้ว่าจะต้องต่อสู้อย่างไร และจะต้องมีการจัดการองค์กรอย่างไรบ้าง

กระบวนการเรียนรู้ช่วงการเดินทางหรือชุมนุมใหญ่ ในช่วงการชุมนุมใหญ่ครั้งที่ 2 สมาชิกคนจนได้จัดกระบวนการเรียนรู้ที่สำคัญดังนี้

1. โรงเรียนการเมือง ซึ่งเกิดจากข้อสรุปในเวทีประชุมพ่อครัวใหญ่ในวันที่ 2 ก.พ. 2540 ที่เห็นว่าควรจะมีผู้เชี่ยวชาญด้านต่างๆ มาให้ความรู้ นักเรียนการเมืองคัดเลือกจากตัวแทนกรณีปัญหาต่างๆ กรณีละ 2-3 คน รวมนักเรียนการเมืองทั้งหมดราว 300 คน ผู้สมัครเข้าเรียนจะเสียค่าสมัครคนละ 1 บาท ผู้ที่เรียนครบหลักสูตรจะได้รับประกาศนียบัตร เนื้อหาหลักสูตรแบ่งออกเป็นด้านต่างๆ เช่น เกษตรกรรม การเมือง เศรษฐกิจ วัฒนธรรม กฎหมายรัฐธรรมนูญซึ่งในขณะนั้นกำลังอยู่ระหว่างการร่างรัฐธรรมนูญฉบับใหม่ ฯลฯ การดำเนินการที่สำคัญคือ การเชิญนายสุรชัย แซ่ด่าน สมศักดิ์ โกศัยสุข มาให้ความรู้และแลกเปลี่ยนด้านการเมือง ศยามล ไกยูรวงศ์ เจ้าหน้าที่โครงการฟื้นฟูชีวิตและธรรมชาติ ด้านกฎหมายและนโยบายของรัฐที่เกี่ยวข้องกับทรัพยากรซึ่งมีผลกระทบต่อชุมชน ฯลฯ

ในประเด็นเกี่ยวกับรัฐธรรมนูญ สมาชิกคนจนได้มีการตั้งสรร.คนจนเพื่อร่างรัฐธรรมนูญฉบับคนจนเสนอต่อสภาร่างรัฐธรรมนูญ โดยประเด็นสำคัญที่เสนอคือสิทธิชุมชน การมีส่วนร่วมของประชาชนในการร่วมตัดสินใจและตรวจสอบการพัฒนา ของรัฐ ฯลฯ และยังได้เชิญ นายอุทัย พิมพ์ิโชน ประธานสภาร่างรัฐธรรมนูญ นายอานันท์ ปันยารชุน ประธานคณะกรรมการร่างรัฐธรรมนูญ และสสร.อีกหลายท่าน เช่น ศ.ดร.อมร รัชกาลดี, ศ.เขียน นิลวิทย์ มาให้ความรู้เกี่ยวกับรัฐธรรมนูญฉบับใหม่ในที่ชุมนุม ในวันที่ 20 มีนาคม 2540 ตัวแทนสมาชิกคนจนจำนวน 500 คนได้เดินทางไปยื่นหนังสือแก่นายอุทัย พิมพ์ิโชน ประธานสภาร่างรัฐธรรมนูญเพื่อเชิญให้มารับข้อเสนอรัฐธรรมนูญของคนจน

2. การเข้าร่วมกิจกรรมทางวิชาการกับสถาบันทางวิชาการ และมีกิจกรรมในการเข้าร่วมแลกเปลี่ยนในวงอภิปรายและสัมมนาต่างๆ ที่จัดขึ้นโดยสถาบันการศึกษาต่างๆ โดยมีการจัดนักเรียนโรงเรียนการเมืองและผู้ร่วมชุมนุมที่สนใจเข้าร่วมในรายการเหล่านี้ เช่น กรณีองค์กรกลางเห็นว่าสมาชิกคนจนเป็นกลุ่มเป้าหมายที่สำคัญ ที่ควรจะให้มีความรู้ความเข้าใจเกี่ยวกับรัฐธรรมนูญฉบับใหม่จึงได้จัดเวทีให้ความรู้แก่สมาชิกคนจนโดยเฉพาะ ที่บ้านมนังคศิลาโดยเชิญนักเรียนโรงเรียนการเมืองเข้าร่วม



นอกจากนี้ ยังมีการเข้าร่วมในเวทีของรายการวิทยุ โทรทัศน์ที่จัดรายการต่างๆ โดยเชิญแกนนำสมาชิกเป็นวิทยากร และเข้าร่วมสักถามหรือฟังในรายการ แกนนำท่านหนึ่งกล่าวว่า ระหว่างการประชุมใหญ่ครั้งที่ 2 ได้เป็นวิทยากรในรายการวิทยุและทีวีไม่น้อยกว่า 10 ครั้ง และเวทีสัมมนาอภิปรายอีกไม่น้อยกว่า 20 ครั้ง (ผา กองธรรม, สัมภาษณ์, 15 พฤษภาคม 2540)

3. การจัดงานบนเวทีหน้าที่ชุมนุม ในระหว่างการชุมนุมได้มีการจัดเวทีหลายอย่าง เช่น ด้านวัฒนธรรม มีการจัด หมอลำเกือบทุกคืนโดยให้ศิลปินจากผู้เข้าร่วมชุมนุมขึ้นมาแสดงบนเวทีในช่วงหัวค่ำ เนื้อหาของหมอลำนอกจากจะเป็นความบันเทิงโดยทั่วไปแล้ว ยังมีหมอลำดัดแปลงเนื้อหาซึ่งส่วนใหญ่จะเป็นการพูดถึงความทุกข์ความยากของกรณีปัญหาต่างๆ ที่เกิดจากโครงการของรัฐและการพัฒนาต่างๆ การจัดดนตรีเพื่อชีวิต มีการแต่งเพลงสมาชิกคนจนออกเทปออกขายนำเงินเข้ากองทุนคนจน และเปิดเนื้อเพลงในที่ชุมนุมทุกวัน มีการฝึกร้องเพลงเพื่อใช้ประกอบในช่วงที่มีการเคลื่อนไหวขบวนไปยังที่ต่างๆ มีการฉายวิดีโอเรื่องเกษตรทางเลือก ประสบการณ์การต่อสู้ของขบวนการประชาชนในประเทศต่างๆ ฯลฯ

งานเวทีทุกวันจะมีรายการสรุปข่าวและประเมินสถานการณ์ โดยวิทยากรจะสรุปสถานการณ์จากข่าวหนังสือพิมพ์เรื่องสมาชิกคนจน ทำติของรัฐบาล การให้สัมภาษณ์ของรัฐมนตรี ทำติของคนทั่วไปต่อสมาชิกคนจน ให้กับผู้ร่วมชุมนุมรับรู้ รวมทั้งการรายงานผลการเจรจาทุกเช้าเย็น หรือบางครั้งหากมีผลการเจรจาค่นก็จะเปิดเวทีรายงานในตอนเที่ยง เวทียังมีบทบาทหน้าที่คอยให้กำลังใจปลุกเร้าให้ผู้เข้าร่วมการประชุมต่อสู้อย่างอดทนต่อไปจนกว่าปัญหาจะได้รับการแก้ไขอย่างเป็นรูปธรรม

นอกจากกิจกรรมที่จัดขึ้นอย่างเป็นรูปธรรมแล้ว ดังที่ป้ารุ่ง คะโยธา กล่าวว่า การเรียนรู้สำคัญของคนจนที่ดีที่สุดก็คือ การเดินขบวน เพราะการเดินขบวนทำให้คนจนได้เห็นว่าตัวเองมีพลังที่จะเปลี่ยนแปลงสังคมได้ เห็นว่าปัญหาความเดือดร้อนแก้ไขได้จริงๆ (ป้ารุ่ง คะโยธา, สัมภาษณ์, 15 มีนาคม 2540.) กิจกรรมการประชุมในตัวของมันเองยังเป็นกระบวนการเรียนรู้ที่สำคัญของคนจนภายใต้สมาชิกคนจน ในระหว่างการชุมนุมจะเห็นได้ว่ามีกระบวนการสร้างให้ชาวบ้านได้ตระหนักถึงอำนาจของตัวเอง เช่น การให้ผู้นำชาวบ้านเข้าไปเป็นตัวแทนในการเจรจาจากการสังเกตแบบมีส่วนร่วมของผู้วิจัยพบว่า กว่าผู้นำชาวบ้านจะกล้าขึ้นได้จะเป็นเรื่องที่ต้องเตรียมการอย่างมาก นับตั้งแต่การเตรียมข้อมูล/ประเด็น และวิธีการนำเสนอ ฯลฯ ดังนั้น จึงมีการฝึกฝนโดยที่เลี้ยง หรือผู้นำที่มีประสบการณ์มาก่อน ซึ่งกิจกรรมดังกล่าวนี้ถือเป็นกิจกรรมที่

สำคัญมากที่สุดที่พบเห็นระหว่างการประชุม เพราะชาวบ้านไม่คุ้นเคยกับภาษาแบบราชการ และวิธีการบนโต๊ะเจรจาซึ่งเป็นทักษะของปัญญาชน โดยเฉพาะอย่างยิ่ง กรณีชาวเขาที่ยังมีปัญหาในเรื่องภาษาที่ใช้ในการสื่อสาร ซึ่งกว่าจะทำให้เกิดทักษะเหล่านี้ต้องใช้เวลานาน

ในการเดินขบวนและเปิดโต๊ะเจรจาทั้งในระดับการประชุมใหญ่และในระดับพื้นที่ (เช่น เดินขบวนไปพบนายอำเภอ ผู้ว่าราชการจังหวัด เจ้าหน้าที่ป่าไม้ ฯลฯ) ที่เลี้ยง หรือ NGO ที่เข้าไปทำงานพัฒนาทั้งทักษะและความกล้าของผู้นำชาวบ้าน เช่น ปล่อยให้เจรจาทันทีโดยเบ็ดเตล็ด หรือเข้าร่วมฟังการเจรจาโดยไม่เป็นผู้เสนอหลักแต่คอยสรุปประเด็นสำคัญ ฯลฯ เป็นการสร้างกระบวนการลงมือให้ชาวบ้านได้ฝึกฝน

“...ในการชุมนุม หรือเดินขบวนแต่ละครั้งเราตระหนักเสมอว่า ทำอย่างไรที่จะทำ ให้ชาวบ้านที่นั่งอยู่บนโต๊ะเจรจาแล้วเห็นว่าเขาเสมอหน้ากับพวกเรา นายอำเภอ หลายครั้งที่ ผู้นำชาวบ้านเจรจากับรัฐแล้วล้มเหลวแต่เราก็ปล่อยให้ไปบ่นเรียน เราต้องให้ชาวบ้านได้ ลองผิดลองถูก ให้เขายืนอยู่บนขาตัวเองได้ ...อย่างงานเตรียมข้อมูลต่างๆ เกี่ยวกับผลกระทบของชาวบ้านในพื้นที่ที่รับผิดชอบ(กรณีเขื่อนสิรินธร-ผู้วิจัย) เราให้ชาวบ้านทำกันเอง โดยช่วยเหลือเป็นที่เลี้ยง เพราะเราคิดว่าชาวบ้านต้องรู้ปัญหาและความเดือดร้อนของเขาเองเพื่อที่จะได้กล้าพูดกล้าเสนอบนโต๊ะเจรจาได้อย่างเต็มปาก...” (นันทโชติ ชัยรัตน์, สัมภาษณ์, 10 กุมภาพันธ์ 2540)

ในที่ชุมนุมยังทำให้ชาวบ้านได้แลกเปลี่ยนประสบการณ์กัน มีกิจกรรมการจัดเวทีแลกเปลี่ยนระหว่างกรณีปัญหา เช่น มีการจัดเวทีแลกเปลี่ยนของกลุ่มเขื่อน ป่าไม้-ที่ดิน ดังที่แกนนำกรณีปัญหาเขื่อนแก่งเสือเต้นได้กล่าวถึงการแลกเปลี่ยนในลักษณะดังกล่าวนี้ว่า

“...มีการเวียนกันไปคุยตามกรณีปัญหาต่างๆ ของกลุ่ม ว่าปัญหาของแต่ละพื้นที่เป็นยังไง ไปแลกเปลี่ยนการต่อสู้กัน ดูว่าเจ้าหน้าที่รัฐแต่ละแห่งเขามารูปแบบไหน เราจะตอบได้เขายังไง ใครเจออะไรมาบ้างก็มาแลกเปลี่ยน...”

(เส็ง ขวัญอิน, สัมภาษณ์, 15 มีนาคม 2540)

การประชุมจึงเป็นกระบวนการเรียนรู้ที่สำคัญที่จะสร้างความตระหนักให้ชาวบ้านเห็นอำนาจตัวเอง พิกษณ์ผู้นำให้มีทักษะที่จำเป็นสำหรับการเคลื่อนไหวต่อสู้ เช่น การเจรจา การพูดบนเวทีอภิปรายสัมมนา การไฮปาร์คบนเวทีที่ชุมนุม ฯลฯ

## 5.6 สรุปท้ายบท

จากการพิจารณาโครงสร้างองค์กรสมัชชาคนจนพบว่ามีลักษณะเป็นเครือข่ายที่สมาชิกภายในเรียกว่ามีความสัมพันธ์ภายในองค์กรในลักษณะ “วัฒนธรรมแบบเสมอหน้า” กล่าวคือ ให้อำนาจตัดสินใจในแต่ละกรณีปัญหา “สมัชชาพ่อครัวใหญ่” เป็นตัวแทนของแต่ละกลุ่มปัญหาแก่สมัชชาพ่อครัวใหญ่ ซึ่งเป็นเวทีตัดสินใจแบบ “ผู้นำรวมหมู่” (collective leadership) การจัดโครงสร้างองค์กรในลักษณะดังกล่าวนี้เกิดจากประสบการณ์การต่อสู้ที่ผ่านมาองค์กรแบบเดิมดังเช่น สกย.อ.ที่มีลักษณะเป็นองค์กรแบบทางการ ที่มีการจัดองค์กรที่ลดหลั่นตามลำดับชั้น และอำนาจการตัดสินใจขึ้นอยู่กับผู้นำ สิ่งที่เกิดขึ้นในช่วงการเคลื่อนไหวปัจจุบันโดยเฉพาะในรัฐบาลชวน2 จะเห็นได้ว่าการตัดสินใจเลือกแนวทางสนับสนุนนักการเมืองและพรรคการเมืองของผู้นำได้ทำให้สื่อมวลชนและรัฐบาลยกย่องมากกล่าวโจมตีว่า มีนักการเมืองหนุนหลังคอยหาประโยชน์ด้วยการอาศัยชาวบ้านเคลื่อนไหวเพื่อผลทางการเมือง ซึ่งเป็นประเด็นที่นำไปสู่ความชอบธรรมของกลุ่มหรือขบวนการชาวบ้าน เมื่อเปรียบเทียบกับสมัชชาคนจนจะเห็นได้ว่า มีการประกาศจุดยืนทางการเมืองและแนวทางการเคลื่อนไหวที่ชัดเจนว่าไม่เลือกแนวทางสนับสนุนนักการเมืองและพรรคการเมือง ทำให้ประเด็นดังกล่าวไม่นำไปสู่การลดความชอบธรรมในการเคลื่อนไหวเรียกร้อง ประสบการณ์การเรียนรู้ของสมัชชาคนจนจึงนำมาสู่การจัดองค์กรที่สอดคล้องกับการสร้างความชอบธรรมในการต่อสู้มากกว่ากลุ่มอื่นๆ

สมัชชาคนจนมีกระบวนการเรียนรู้ภายใน เอื้อให้คนกลุ่มต่างๆ สามารถเข้ามาเรียนรู้ร่วมกันเพื่อแสวงหาทางออกท่ามกลางวิกฤตการณ์ที่เกิดขึ้น เครือข่ายต่างๆ ที่อยู่ในสมัชชาคนจน เช่น เครือข่ายเกษตรทางเลือก เครือข่ายป่าไม้-ที่ดินซึ่งมีเครือข่ายย่อยร่วมอยู่มากมาย เครือข่ายเขียน ฯลฯ ได้เกิดขึ้นจากการต่อสู้เรียนรู้ร่วมกันมาเป็นเวลายาวนานระหว่างชาวบ้านกับ NGO และนักวิชาการ

นอกจากนี้ จะเห็นได้ว่ามีระบบการจัดการที่สามารถสร้างการระดมทรัพยากรและผู้เข้าร่วม และมีการจัดการชุมนุมที่มีประสิทธิภาพ โดยเฉพาะอย่างยิ่ง การเตรียมทรัพยากรสำหรับการชุมนุมที่ยืดเยื้อยาวนานถึง 99 วัน ในยกที่ 2 ที่ผ่านมา ทำให้องค์กรได้ เงิน ความสมานฉันท์ และผู้

เข้าร่วมชุมนุมจำนวนมากพอที่จะเป็นแรงกดดันรัฐบาล สมาชิกคนจนยังมีความสามารถในการระดมความช่วยเหลือจากพันธมิตร ให้เข้ามาช่วยบริจาคทรัพยากรในการเคลื่อนไหวเพื่อช่วยให้ผู้ร่วมชุมนุมที่ไม่สามารถมีเสียงพอเพียงสำหรับการชุมนุมที่ยาวนานได้(ดูรายละเอียดในบทที่ 7 )

ด้านผู้นำชาวบ้านและบทบาทของผู้นำ จากการศึกษาพบว่า พื้นที่ปัญหาสมาชิกคนจนได้ผ่านการต่อสู้ในแต่ละกรณีปัญหามาก่อนที่จะรวมตัวเป็นเครือข่ายที่กว้างขวาง กรณีปัญหาต่างๆ ส่วนใหญ่จึงมีผู้นำการต่อสู้ที่มีทักษะ ความสามารถในการเผชิญหน้ากับแนวทางการต่อสู้เช่นมาก่อน ผู้นำในสมาชิกคนจนไม่ใช่ผู้นำที่มีบุญบารมี แต่เป็นผู้ที่ประสบปัญหาด้วยตัวเอง เป็นผู้ที่เดือดร้อนรู้ปัญหาและเข้าร่วมเพื่อที่จะใช้องค์กรเพื่อแก้ปัญหาหรือแสวงหาทางออก พื้นที่ต่างๆ เหล่านี้ได้ต่อสู้โดยตัวเองมาก่อนที่จะมารวมตัวกันทั้งสิ้น การเชื่อมเครือข่ายที่กว้างขวางจึงเกิดขึ้นได้ง่ายกว่าพื้นที่หรือกลุ่มองค์กรที่ไม่มีผู้นำเช่นนี้

ในสมาชิกคนจนมีพันธมิตร จากกลุ่มคนที่หลากหลายมีความแตกต่างกันในเรื่องผลประโยชน์ที่แตกต่างกันในลักษณะสำคัญ กลุ่มชาวบ้านจากชุมชนท้องถิ่นต่างๆ มีผลประโยชน์สำคัญ คือปัญหาเรื่องสภาพการดำรงชีพ (livelihood) คือการที่จะมีลมหายใจ ส่วนคนชั้นกลางในเมือง(กลุ่มนักอนุรักษ์ NGO ฯลฯ) เป็นผลประโยชน์ในอีกมิติหนึ่งที่เกี่ยวข้องกับ “คุณค่า” เชิงนามธรรม คือความหมายของชีวิตที่ดีในสิ่งแวดล้อมที่ดี คนกลุ่มนี้อยากมีลมหายใจที่สะอาดบริสุทธิ์จากสภาพแวดล้อมและธรรมชาติที่ดี NGO ได้เข้าไปทำบทบาทในการช่วยหนุนเสริมการพัฒนาองค์กรสร้างเวทีแลกเปลี่ยนเรียนรู้ทั้งในระดับพื้นที่กรณีปัญหา เครือข่ายย่อย และในเครือข่ายสมาชิกคนจน ทำให้เกิดการแลกเปลี่ยนรู้ความเจ็บปวด วิธีการต่อสู้ ฯลฯ NGO ยังได้เข้ามาทำบทบาทบางประการที่ชาวบ้านไม่สามารถทำได้ เช่น ความสามารถในการติดต่อสื่อสารกับรัฐบาลและกลไกราชการ การเจรจาในเวทีเจรจากับรัฐบาลที่สำคัญ (เช่น เจรจาใหญ่กับนายกรัฐมนตรี) (บทบาทของ NGO จะกล่าวอย่างละเอียดในบทที่ 6 ในส่วนของโครงสร้างโอกาสทางสังคม)

นอกจากนี้ เนื่องจากการต่อสู้ไม่ได้เป็นเพียงการเรียกร้องผลประโยชน์เฉพาะหน้า แต่เป็นความขัดแย้งในด้านวิถีคิดในการจัดการและการใช้ประโยชน์ทรัพยากรธรรมชาติ ทำให้มีการต่อสู้ในมิติขององค์ความรู้ความคิด เป็นการสู้ในเรื่องข้อมูลทางวิชาการ พันธมิตรในส่วนของนักวิชาการ NGO ได้เข้าไปทำงานร่วมกับชาวบ้านและเสริมสร้างทักษะให้แก่ชาวบ้านในการสร้างองค์ความรู้เกี่ยวกับการเสนอทางเลือกในการจัดการทรัพยากรที่ยั่งยืน ฯลฯ

บทบาทของพันธมิตรดังกล่าวจึงทำให้เครือข่ายในสมัชชาคนจนสามารถพัฒนาเป็นองค์กรที่เข้มแข็งและมีบทบาทในการต่อสู้ได้มากกว่ากลุ่มชาวบ้านอื่นๆ ดังจะเห็นได้อย่างชัดเจนเมื่อเปรียบเทียบกับสทช.อ.ในปัจจุบันที่ไม่มีพันธมิตรในเมือง โดยเฉพาะ NGO ที่ถอยห่างออกมาช่วงหลังการเลือกตั้งเลขานุการในเดือนมีนาคม 2539 รวมทั้งกลุ่มชาวบ้านอื่นๆ ในอีสานที่ไม่มีพันธมิตรในเมืองทำให้การพัฒนาองค์กรและการเคลื่อนไหวมีพลังน้อยกว่าสมัชชาคนจน เพราะสมัชชาคนจนสามารถใช้วิธีการบีบอำนาจจากพันธมิตรมากกดดันรัฐบาล ดังจะเห็นได้อย่างชัดเจนในช่วงการประชุมขงที่ 2

กล่าวโดยสรุป เงื่อนไขสำคัญที่ทำให้สมัชชาคนจนสามารถสร้างและพัฒนาองค์กรที่เข้มแข็งและมีบทบาทในการเคลื่อนไหวได้ก็คือ มีลักษณะที่สำคัญของการพัฒนาองค์กรคือ เป็นองค์กรที่มีความอิสระ มีกระบวนการสร้างกระบวนการเรียนรู้ในผู้เข้าร่วมด้วยกันอย่างต่อเนื่องยาวนาน มีการพัฒนาระบบการจัดการทำให้เกิดประสิทธิภาพในการระดมทรัพยากร และระดมผู้เข้าร่วมขบวนการฯ ซึ่งนำมาสู่พลังในการชุมนุม สมัชชาคนจนได้แสดงให้เห็นว่ามีสมานฉันท์ที่สามารถชุมนุมได้ยืดเยื้อยาวนานที่สุด ประสิทธิภาพของการจัดโครงสร้างและการบริหารองค์กรได้ทำให้มีประเด็นข้อเรียกร้องที่เป็นระบบ สาธารณชนร่วมรับรู้ปัญหาได้ ความสามารถในการชุมนุมที่ยืดเยื้อยาวนาน ยังทำให้ปัญหาและข้อเรียกร้องของสมัชชาคนจนถูกถ่ายทอดสู่สาธารณชน ผ่านสื่อต่างๆ อย่างกว้างขวางจนทำให้กลายเป็นประเด็นสาธารณะ ทำให้เกิดความชอบธรรมในการชุมนุมเรียกร้อง และเป็นแรงกดดันให้รัฐบาลต้องสนใจแก้ไขปัญหา นอกจากนี้ ยังพบว่า ในสมัชชาคนจนมีผู้นำชาวบ้านและพื้นที่ผ่านการต่อสู้มาอย่างต่อเนื่องยาวนานหลายพื้นที่ ประสบการณ์เหล่านี้ล้วนเป็นหน่อเชื้อที่เป็นเงื่อนไขให้ชาวบ้านเข้ามารวมตัวกันต่อสู้ได้เป็นอย่างดี

สถาบันวิทยบริการ  
จุฬาลงกรณ์มหาวิทยาลัย