

บทที่ 4

การสัมภาษณ์แบบเจาะลึก

(*In-depth Interview*)

ผู้วิจัยใช้การสัมภาษณ์แบบเจาะลึกซึ่งเป็นวิธีการเก็บรวบรวมข้อมูลทางมานุษยวิทยา เพื่อศึกษาพฤติกรรมของผู้ใช้รถยนต์ในเขตกรุงเทพมหานครให้ได้ชัดเจนยิ่งขึ้น โดยใช้วิธีการสุ่มแบบบังเอิญ ไม่เจาะจง รวมทั้งสิ้น 10 คน และใช้นามสมมติในการสัมภาษณ์ เพื่อให้ผู้ให้สัมภาษณ์สามารถให้ข้อมูลที่ตรงกับความเป็นจริงมากที่สุด จากนั้นก็สรุปผลการสัมภาษณ์ตามวิธีการวิจัยทางมานุษยวิทยา



สถาบันวิทยบริการ
จุฬาลงกรณ์มหาวิทยาลัย

สัมภาษณ์ผู้ขับขี่ยานยนต์หนึ่งส่วนบุคคลในกรุงเทพมหานคร

ผู้ให้สัมภาษณ์ นายมานะ (นามสมมุติ)

ผู้สัมภาษณ์ พ.ต.ต.สุนทร เฉลิมเกียรติ นิสิตปริญญาโท คณะรัฐศาสตร์
จุฬาลงกรณ์มหาวิทยาลัย

สถานที่ สำนักงานปลัดกระทรวงมหาดไทย กระทรวงมหาดไทย

ข้อมูลส่วนบุคคล

อายุ	46 ปี
อาชีพ	รับราชการ
สังกัด	สำนักงานปลัดกระทรวงมหาดไทย
ระดับ	7
เงินเดือน	22,000 บาท
ระยะเวลาทำงาน	24 ปี
บรรจุครั้งแรก	กรุงเทพมหานคร จากนั้นก็ย้ายไปประจำ จังหวัดต่างๆ อาทิ จังหวัดแพร่, นครปฐม, นครพนม
ปัจจุบัน	กระทรวงมหาดไทย กรุงเทพมหานคร เป็นเวลา 6 ปี
ที่พักอาศัย	เป็นบ้านพักส่วนบุคคล อาศัยอยู่เฉพาะสามี ภรรยาและบุตร ไม่มีคนรับใช้ ตั้งอยู่ในเขต อำเภอเมือง จังหวัดนนทบุรี ซึ่งเป็นบ้านเกิด

สภาพครอบครัว

นายมานะ เป็นบุตรคนสุดท้อง ในจำนวนพี่น้อง 4 คน โดยพี่ชายคนโต และมีพี่สาวอีกสองคน ปัจจุบันสมรสแล้ว มีบุตรชาย-หญิง 3 คน ดังนี้

ภรรยา อายุ 43 ปี รับราชการที่สถาบันโรคผิวหนัง บริเวณ

อนุสาวรีย์ชัยสมรภูมิ ตรงข้ามโรงพยาบาลพระมงกุฎเกล้า

บุตร

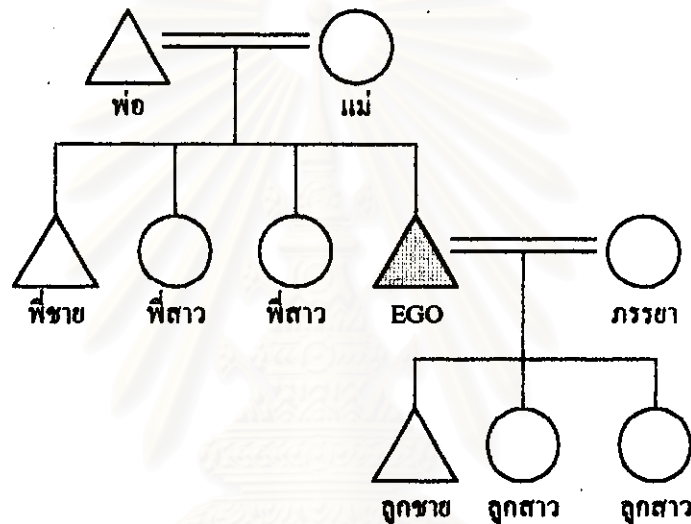
มีบุตร 3 คน ชาย 1 คน หญิง 2 คน

กำลังศึกษามัธยมศึกษา ที่อำเภอเมือง จังหวัดนนทบุรี

การเดินทาง

ใช้รถยนต์เก๋งส่วนบุคคล ซึ่งเป็นรถส่วนตัว ขับขี่มาทำงาน

ได้รับใบอนุญาตขับขี่รถยนต์ส่วนบุคคลตลอดชีพ เมื่อปี 2515



ไดอะแกรมที่ 4.1 ไดอะแกรมเครือญาติของนายมานะ

ชีวิตประจำวัน

ในตอนเช้าวันปกติ จะตื่นนอนเวลา 05.30 น. ออกจากบ้านเวลา 06.10 น. พร้อมกับภรรยา ซึ่งรับราชการที่สถาบันโรคผิวหนัง โดยเดินทางจากถนนติวานนท์ ใช้เส้นทางด่วนงามวงศ์วาน มาลงที่ถนนพระราม 5 บริเวณแยกกติกชัย เพื่อส่งภรรยาที่ทำงาน จากนั้นใช้เส้นทาง ถนนพระราม 5 ผ่าน กรมทางหลวง ถนนศรีอยุธยา เลี้ยวเข้าแยกยมราช ผ่านกรมประชาสัมพันธ์ เข้าถนนราชดำเนิน เลี้ยวซ้ายเข้าถนนอัษฎางค์ เพื่อเข้าทำงานที่กระทรวงมหาดไทย เวลา 07.45 น. โดยใช้เวลาเดินทางรวม 1 ชั่วโมง 35 นาที และจะอยู่ที่ทำงานตลอดเวลา.

การเดินทางกลับบ้าน

การเดินทางกลับบ้านมักไม่กำหนดเวลาที่แน่นอน และไม่จำเป็นต้องไปรับภรรยา เนื่องจากภรรยานั่งรถโดยสารประจำทางกลับบ้านเอง โดยส่วนใหญ่มักจะออกจากที่ทำงานเวลาประมาณ 21.30 - 22.00 น. ซึ่งเป็นเวลาที่ไม่เกิดปัญหาการจราจร ดังนั้นจึงไม่ใช้ทางด่วน แต่จะใช้เส้นทางปกติโดยออกจากกระทรวงมหาดไทย ผ่านถนนราชดำเนิน ถนนสุขุวิท ผ่านเตาปูนเข้าบางกระบือ และเข้าสู่ตัวเมืองนนทบุรี การเดินทางนี้มักใช้เวลาประมาณ 30 - 40 นาที สาเหตุที่เลือกเดินทางกลับเวลานี้ก็เนื่องจากมีภาระติดพันเกี่ยวกับหน้าที่การงาน และเพื่อหลีกเลี่ยงปัญหาการจราจรในช่วงเวลาเลิกงาน

ข้อสังเกตในการเดินทาง

1. หากออกเดินทางเวลา 06.30 น. จะพบปัญหาการจราจร เนื่องจากบนทางด่วนมีสภาพการจราจรติดขัดมาก โดยจะถึงที่ทำงานประมาณ 08.15 น. ช้ากว่าเวลาเดินทางปกติ 30 นาที
2. หากออกเดินทางเวลา 08.00 น. จะพบว่าใช้ทางด่วนได้ดีกว่าถนนปกติ
3. ระหว่างที่ขับรถมักพบการกระทำผิดกฎจราจรของผู้ขับที่รถบ่อยครั้ง เช่น เปลี่ยนช่องทางเดินรถในระยะกระชั้นชิด ทำให้รถที่วิ่งอยู่ในทางเดินรถนั้นต้องหยุดชะงัก หรือใช้เส้นทางเดินรถผิด เช่น ใช้ช่องทางสำหรับเลี้ยวซ้ายหรือช่องทางสำหรับรถเลี้ยวซ้ายผ่านตลอด แต่เดินรถตรงไป ทำให้รถในช่องทางสำหรับเลี้ยวซ้าย ไม่สามารถเดินรถได้ เนื่องจากต้องรอสัญญาณไฟสำหรับรถทางตรงของรถคันหน้า หรือ ผู้ขับที่ไม่มีน้ำใจ หรือเห็นแก่ตัวในการใช้เส้นทาง ไม่ยอมให้ทางแก่รถคันอื่น ทั้งที่ในเส้นทางของตนมีรถอยู่เต็มพื้นที่ และไม่สามารถเดินรถไปได้
4. ผู้ให้สัมภาษณ์ ไม่เคยประสบอุบัติเหตุในการขับที่รถยนต์ แต่พบเห็นอุบัติเหตุเฉลี่ยเดือนละประมาณ 3 ครั้ง ในเส้นทางที่ขับที่รถยนต์ ไป - กลับ ระหว่างบ้านกับที่ทำงาน อุบัติเหตุที่พบส่วนใหญ่เป็นอุบัติเหตุประเภทเฉี่ยวชน รถได้รับความเสียหาย และมักก่อให้เกิดปัญหาการจราจรติดขัดเป็นอย่างมาก ซึ่งเจ้าหน้าที่จะต้องใช้เวลาประมาณ 10-15 นาทีในการจัดการปัญหาดังกล่าวให้เรียบร้อย
5. ในทางปกติ รถที่สร้างปัญหามากที่สุดเป็นรถจักรยานยนต์ เนื่องจากขับชิดเต็มถนน ทั้งซ้ายและขวา ประกอบกับขาดวินัยจราจร โดยแซงซ้ายแซงขวา ผู้ขับที่ต้องระมัดระวังเป็นพิเศษ
6. การปล่อยสัญญาณไฟจราจรของเจ้าหน้าที่ตามสี่แยกต่างๆ ที่ขับที่ผ่าน เจ้าหน้าที่ที่เปิดสัญญาณปฏิบัติงานได้อย่างดี ปล่อยรถในแต่ละด้านเป็นปริมาณที่เท่าๆ กัน

7. จากการสังเกต ในการขับขีรถวันราชการจะหนาแน่นเฉพาะช่วง 06.00-09.00 น. และช่วงเย็น จะหนาแน่นช่วงเลิกงานจนถึงประมาณ 19.30 น. แต่เสาร์และอาทิตย์ การจราจรจะหนาแน่นตลอดทั้งวัน โดยจะหนาแน่นมากในย่านห้างสรรพสินค้าต่างๆ

8. สภาพถนนเส้นทางที่ขับขีรถจะมีการซ่อมแซมของกรุงเทพมหานคร เมื่อเสร็จภารกิจแล้ว ปรับพื้นถนนไม่เรียบร้อย ขรุขระ ต้องลดการขับรถลง และถ้าอยู่ในระหว่างการขุดเจาะถนน เจ้าหน้าที่จะปิดกั้นถนน แต่จะกระทำในเวลากลางคืน ไม่ค่อยส่งผลกระทบต่อมากเท่าใด

9. การขับขีรถ โดยปกติถ้าถนนโล่งจะใช้ความเร็วประมาณ 100 - 120 กิโลเมตรต่อชั่วโมง แต่ถ้ารถหนาแน่นก็จะขับตามกันไป แชนบ้างเป็นบางครั้งถ้าช่องทางอีกช่องทางหนึ่งว่าง แต่ไม่เคยถูกเจ้าหน้าที่ตำรวจเรียกตรวจหรือโดนใบสั่งแต่อย่างใด

ข้อเสนอแนะ

1. ในส่วนของเจ้าหน้าที่ผู้รักษากฎหมายควรจะต้องเคร่งครัดต่อการใช้กฎหมายกับผู้กระทำผิดกฎจราจรให้มากกว่าที่เป็นอยู่ และติดประกาศหรือข้อความที่เป็นการเตือนผู้ขับขีรถตามถนน ให้มากขึ้น

2. ให้หน่วยงานของรัฐเผยแพร่ความรู้เกี่ยวกับกฎระเบียบข้อบังคับและปลูกฝังความมีน้ำใจในการขับขีรถ ควรให้อภัยและเอื้อเฟื้อซึ่งกันและกัน

3. ให้รัฐมีมาตรการควบคุมรถหรือสร้างถนนให้สมดุลย์กัน

4. ผู้รับผิดชอบด้านขนส่งมวลชน ควรปรับปรุงให้มีคุณภาพที่ดีเพื่อที่จะลดการใช้รถยนต์ส่วนบุคคล หันมาใช้ขนส่งมวลชนแทน

สภาพปัญหาการจราจรในกรุงเทพมหานคร จะไม่เป็นอุปสรรคต่อการปฏิบัติหน้าที่ราชการของผู้ให้สัมภาษณ์แต่อย่างใด

ปัญหาด้านครอบครัว

ตอนเช้า ทานอาหารว่างร่วมกันแล้วแยกย้ายกันไปทำงาน โดยบุตรทั้งสามคนจะมีรถโรงเรียนมารับที่บ้าน ส่วนผู้ให้สัมภาษณ์กับภรรยา จะไปทำงานพร้อมกัน ส่วนอาหารมื้อเย็น ภรรยาจะกลับบ้านไปเตรียมอาหารให้บุตร ส่วนผู้ให้สัมภาษณ์จะทานอาหารเย็นจากที่ทำงาน แต่ผู้ให้สัมภาษณ์ก็ไม่มีปัญหาด้านความอบอุ่นในครอบครัวแต่อย่างใด เนื่องจากในวันเสาร์-อาทิตย์หรือวันหยุดราชการผู้ให้สัมภาษณ์จะหาโอกาสพาครอบครัวไปพักผ่อนต่างจังหวัดหรือไปเดินซื้อของในศูนย์การค้า

สัมภาษณ์ผู้ขับขีรถยนต์นั่งส่วนบุคคลในกรุงเทพมหานคร

ผู้ให้สัมภาษณ์ นายเสนาะ (นามสมมุติ)

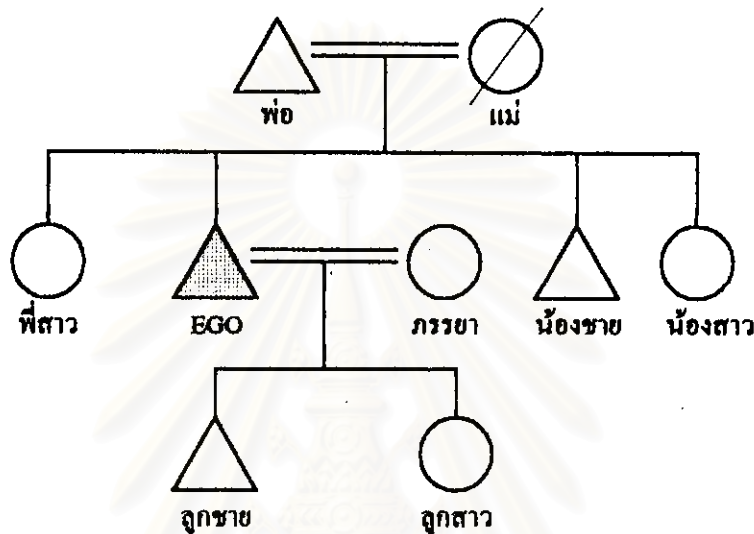
ผู้สัมภาษณ์ พ.ต.ต.สุนทร เฉลิมเกียรติ นิสิตปริญญาโท คณะรัฐศาสตร์
จุฬาลงกรณ์มหาวิทยาลัย

สถานที่ สำนักงานปลัดกระทรวงมหาดไทย กระทรวงมหาดไทย

ข้อมูลส่วนบุคคล

อายุ	46 ปี
อาชีพ	รับราชการ
สังกัด	สำนักงานปลัดกระทรวงมหาดไทย
ระดับ	8
เงินเดือน	29,640 บาท
ระยะเวลาทำงาน	18 ปี
บรรจุครั้งแรก	พัทลุง ตรัง สงขลา กระทรวงมหาดไทย กรุงเทพมหานคร เป็นเวลา 2 ปี
บ้านเกิด	อำเภอเมือง จังหวัดพัทลุง
ที่อยู่ปัจจุบัน	หมู่บ้านชลนิเวศน์ ถ.ประชาชื่น เขตประชาชื่น กทม. ซึ่งเป็นบ้านญาติ
ยานพาหนะ	เป็นรถยนต์เก๋ง ของทางราชการ ได้รับใบอนุญาตขับขีรถยนต์ส่วนบุคคล ตลอดชีพ เมื่อ พ.ศ. 2513
สถานภาพทางครอบครัว	มีภรรยาและบุตร 2 คน
	ชาย 1 คน
	หญิง 1 คน

เรียนหนังสืออยู่ชั้นมัธยมศึกษาปีที่ 5 และ 3
ตามลำดับ ที่โรงเรียนประจำจังหวัดสตูล
ภรรยารับราชการที่สำนักงานจังหวัดสตูล
ไม่ได้ติดตามมาอยู่ที่กรุงเทพมหานคร



ไดอะแกรมที่ 4.2 ไดอะแกรมเครือญาติของนายเสนาะ

ชีวิตประจำวัน

เดินทางโดยรถยนต์แท็กซี่มาเพียงคนเดียว โดยออกจากบ้านเวลา 06.50 น. โดยเข้าถนนประชาชื่น ถนนเตาปูน เข้าบางกระบือ ออกศรียาน เข้าเทเวศน์ บางลำภู สีแยกคอกวัว เข้ากระทรวงมหาดไทย ใช้เวลาเดินทางรวม 1 ชั่วโมง หากออกเดินทางตอนเวลา 06.10 จะใช้เวลาเดินทางประมาณ 1.30 ชั่วโมง เนื่องจากรถติดมาก

หลังจากเดินทางถึงที่ทำงาน โดยปกติจะไม่ออกไปไหน นอกจากการไปประชุมที่ สำนักงาน กพ. ทำเนียบรัฐบาล โดยจะเผื่อเวลาเดินทางประมาณ 30 นาที ทุกครั้ง หรือถ้าระยะทางไกลมากก็จะเผื่อเวลาประมาณ 1 ชั่วโมง เนื่องจากไม่ทราบว่ารถจะติดมากหรือน้อยเพียงใด โดยส่วนใหญ่ช่วงเย็นรถจะติดเวลาประมาณ 15.30 น. จนถึง 19.00 น. หลังจากนั้นก็จะค่อยๆ ลดลง เวลาเดินทางกลับก็จะเป็น 21.00 น. เพราะใช้เวลาเดินทางน้อยกว่า คือประมาณ 1 ชั่วโมงก็เดินทางถึงบ้าน และหากออกเดินทางช่วง 18.00 - 19.00 ก็ถึงบ้านประมาณ 21.00 เหมือนกัน

ข้อสังเกตขณะขับขี่รถยนต์

จากการสังเกตของผู้ให้สัมภาษณ์ พบว่า โดยส่วนใหญ่บนถนนจะมีรถหลายประเภทอยู่ในถนนเดียวกัน ต่างก็แก่งแย่งกันไปให้ถึงจุดหมาย มีการกระทำผิดกฎจราจรขาดวินัยในการขับขี่รถ ทำให้เกิดอุบัติเหตุและกีดขวางการจราจร สำหรับตัวผู้ให้สัมภาษณ์เองไม่เคยประสบอุบัติเหตุ เนื่องจากมีความชำนาญในเส้นทาง และไม่เคยเกิดสภาพรถเสีย เนื่องจากมีการตรวจเช็คสภาพรถทุกเดือน

การเดินทางในช่วงเช้าเส้นทางเดินรถที่ขยับขึ้นมาจะติดขัดมากกว่าฝั่งตรงข้าม เนื่องจากคนส่วนใหญ่ต้องเข้ามาทำงานในเมือง ส่วนขากลับก็เช่นเดียวกัน คือเดินทางกลับที่พัก ทำให้เกิดความไม่สมดุลของการใช้เส้นทาง ความเร็วในการขับขี่ส่วนใหญ่จะใช้ความเร็วประมาณ 60 - 70 กิโลเมตรต่อชั่วโมง

สำหรับการกระทำผิดกฎจราจร ไม่เคยได้รับใบสั่งจากเจ้าพนักงาน แต่ก็มีกรถูกเจ้าพนักงานเรียกให้หยุดรถเนื่องจากสาเหตุหลัก ๆ คือ

1. เลี้ยวเข้าไปในทางที่มีป้ายห้ามเข้า
2. เดินรถเข้าช่องทางสำหรับเลี้ยวแต่ขับตรงไป ทำให้ต้องเบียดรถคันอื่นๆ
3. เดินรถในช่องทางเดินรถประจำทาง

สาเหตุที่ไม่ได้รับใบสั่งจากเจ้าพนักงาน ก็คือ เมื่อถูกเจ้าพนักงานเรียกให้หยุดรถก็แจ้งให้เจ้าพนักงานทราบว่าเป็นเจ้าหน้าที่ในสังกัดกระทรวงมหาดไทย

อุปสรรคในการใช้ทาง

1. ปัญหาการปล่อยสัญญาณไฟ ในบางครั้งมีการปล่อยสัญญาณที่ไม่เหมาะสมทำให้เกิดสภาพการจราจรติดขัด เช่น จากกระทรวงมหาดไทยไปขึ้นทางด่วนยมราช โดยปกติใช้เวลาประมาณ 30 นาที แต่บางครั้งใช้เวลาถึง 2 ชั่วโมง
2. ปัญหาจากภัยธรรมชาติ เช่น ช่วงที่น้ำท่วมที่หน้าห้างสรรพสินค้าเมอริคิงส์ ปิ่นเกล้า มาถึงกระทรวงมหาดไทย ใช้เวลาถึง 6 ชั่วโมง ทั้งที่ปกติใช้เวลาไม่เกิน 15 นาที
3. การสร้างหรือซ่อมแซมถนน มีการปิดถนนมากเกินไปจนความจำเป็น ทำให้เหลือช่องทางจราจรน้อย เช่น จากเดิม 4 ช่องทาง เหลือ 2 ช่องทาง ทำให้รถเบียดช่องทางมากก่อให้เกิดปัญหาการจราจรมาก

ข้อเสนอแนะ

1. รัฐบาลต้องรีบเร่งแก้ไขปัญหาเรื่องการขนส่งมวลชนทุกประเภทให้มีประสิทธิภาพทัดเทียมต่างประเทศโดยเร็วที่สุด เพื่อให้เกิดการลดการใช้รถยนต์ส่วนบุคคล
2. พื้นที่ว่างของรัฐ ควรมีการลงทุนจัดทำเป็นที่จอดรถยนต์สาธารณะ เพื่อลดการจอดรถริมถนน ซึ่งอาจกีดขวางการจราจร และยังช่วยเพิ่มช่องทางจราจรได้อีกด้วย
3. ควรมีการจัดทำอุโมงค์ลอดข้ามแม่น้ำเจ้าพระยามากๆ ให้เหมือนกับต่างประเทศ เพื่อที่จะระบายรถฝั่งกรุงเทพมหานคร ออกฝั่งธนบุรี เพราะปัจจุบันผู้พักอาศัยอยู่ชานเมืองแล้วจะต้องขับขึ้นรถเข้ามาทำงานในตัวเมืองฝั่งพระนครเป็นจำนวนมาก สะพานข้ามที่มีอยู่ปัจจุบันไม่เพียงพอ
4. หน่วยงานราชการที่ไม่จำเป็นต้องอยู่ในเขตพื้นที่กรุงเทพมหานคร เช่น กรมวิทยาศาสตร์ กรมการทหาร ควรมีการกระจายออกไปยังจังหวัดอื่นๆ รอบๆ เขตเมืองหลวง แต่ก็ควรมีการตัดถนนเพื่อให้เกิดการคมนาคมที่สะดวกรวดเร็ว เป็นการกระจายความเจริญและความแออัดของเมืองหลวง
5. รถจักรยานยนต์บนท้องถนนมีมากจนเกินไป ทำให้คนขับรถยนต์เสียสมาธิในการขับขี่ เนื่องจากรถจักรยานยนต์ขับขี่ในทุกๆ ช่องทาง แชนซ้ายแซงขวา ทำให้ต้องเพิ่มความระมัดระวังเป็นพิเศษ ต้องหยุดรถบ่อยๆ ในเรื่องนี้เจ้าหน้าที่ตำรวจควรมีมาตรการในการกวดขันให้รถจักรยานยนต์ขับขี่ในช่องทางซ้ายเพียงช่องทางเดียวเท่านั้น

สภาพสังคมในกรุงเทพมหานคร ตัวผู้ให้สัมภาษณ์เองไม่พึงประสงค์จะอยู่อาศัยหรือรับราชการ มีความต้องการที่จะอยู่ต่างจังหวัดมากกว่า เพราะ สภาพอากาศ ความเป็นอยู่ สะดวกสบาย ไม่ตึงเครียด

สถาบันวิทยบริการ
จุฬาลงกรณ์มหาวิทยาลัย

สัมภาษณ์ผู้ขับขี่ยานยนต์นั่งส่วนบุคคลในกรุงเทพมหานคร

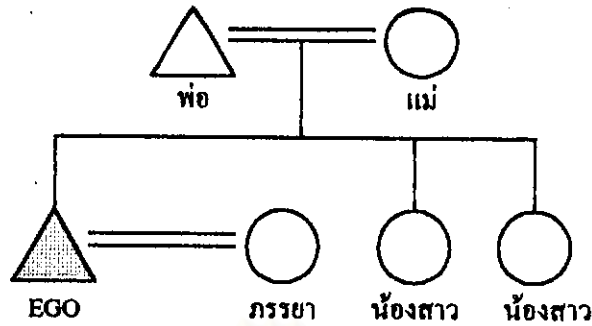
ผู้ให้สัมภาษณ์ นายสมเกียรติ (นามสมมุติ)

ผู้สัมภาษณ์ พ.ต.ต.สุนทร เฉลิมเกียรติ นิสิตปริญญาโท คณะรัฐศาสตร์
จุฬาลงกรณ์มหาวิทยาลัย

สถานที่ สำนักงานปลัดกระทรวงมหาดไทย กระทรวงมหาดไทย

ข้อมูลส่วนบุคคล

อายุ	35 ปี
ข้าราชการสังกัด	กองตรวจราชการและเรื่องราวร้อง
ทุกข์	กระทรวงมหาดไทย
ระดับ	6
อัตราเงินเดือน	12,400 บาท
ตำแหน่ง	เจ้าหน้าที่วิเคราะห์นโยบายและแผน
อายุราชการ	13 ปี
ที่พัก	35/28 หมู่บ้านมหาดไทย แขวงบางระมาด เขตตลิ่งชัน กทม
ประเภทยานพาหนะ	รถยนต์ส่วนบุคคล
สีสภาพ	สมรส
สถานที่ทำงานคู่สมรส	องค์การโทรศัพท์แห่งประเทศไทย ทุ่งมหาเมฆ กทม



ไดอะแกรมที่ 4.3 ไดอะแกรมเครือญาติของนายสมเกียรติ

ชีวิตประจำวัน

ออกเดินทางจากบ้านเวลา 07.00 น. โดยใช้รถคนละคันกับคู่สมรส ซึ่งจะออกเดินทางไปก่อน ปกติจะใช้เวลาในการเดินทางจากบ้านถึงที่ทำงานประมาณ 45 นาที โดยใช้เส้นทางถนนเพชรเกษม ผ่านสี่แยก ท่าพระ เข้าวงเวียนใหญ่ ข้ามสะพานพุทธ ผ่านปากคลองตลาดเข้าสู่กระทรวงมหาดไทย ช่วงเวลาที่การจราจรติดขัดมากคือช่วง 06.00 - 08.00 น. เนื่องจากเป็นช่วงเวลาที่นักเรียนต้องไปโรงเรียน ผู้ปกครองต้องไปส่งนักเรียนและมีการหยุดกรับ-ส่ง บริเวณหน้าโรงเรียนต่างๆ ทำให้เสียช่องทางจราจร

ในช่วงเย็น จะออกจากกระทรวงมหาดไทย ไปขึ้นสะพานพระปกเกล้า เพื่อข้ามไปยังฝั่งธนบุรี ผ่านสี่แยกบ้านแขก เข้าสู่วงเวียนใหญ่ แล้วใช้เส้นทางเดิม ในเวลาประมาณ 16.30 น. จะไม่มีปัญหาการจราจรมากนัก โดยรถจะติดมากหลังจาก 17.00 น. ซึ่งอาจใช้เวลาถึง 1 ชั่วโมง 30 นาที ถึง 2 ชั่วโมงในการเดินทางกลับถึงบ้าน โดยเฉพาะช่วงเย็นวันศุกร์ การจราจรจะติดขัดมาก

ในวันหยุด ส่วนใหญ่จะพักผ่อนอยู่กับบ้าน และมีการเดินทางไปยังสถานที่ต่างๆ ไม่บ่อยนัก

อุปสรรคในการใช้ทาง

สาเหตุหลักของปัญหาการจราจรในกรุงเทพมหานครก็คือปริมาณรถที่มีเป็นจำนวนมาก อีกทั้งมีการกระทำผิดกฎจราจรอยู่บ่อยครั้ง โดยยานพาหนะที่ทำให้การจราจรติดขัดมากที่สุด คือ รถยนต์ส่วนบุคคล เนื่องจากเป็นยานพาหนะที่มีจำนวนมาก มีขนาดใหญ่ เมื่อมีการฝ่าฝืนกฎจราจรก็ย่อมส่งปัญหามาก เช่น กรณีการเปลี่ยนช่องทางเดินรถในระยะใกล้ทาง

ร่วมทางแยก ถ้าเป็นรถยนต์ส่วนบุคคลหรือรถขนาดใหญ่ อาจทำให้ช่องทางเดินรถด้านหลังติดขัดเนื่องจากรถคันดังกล่าวไม่สามารถเปลี่ยนช่องทางได้

ปัญหาที่เกิดขึ้นในการเดินทางไป/กลับระหว่างสถานที่ทำงานกับบ้านพักอาศัย ก็คือปัญหาเกี่ยวกับการจราจรซึ่งในช่วงเวลาเช้าและเย็นการจราจรจะติดขัดมาก ในบางครั้งอาจเสียเวลาในการเดินทางเกินกว่า 1 ชั่วโมง แต่ส่วนใหญ่ก็ยังต้องใช้เส้นทางประจำในการเดินทาง เนื่องจากเป็นระยะทางที่ใกล้ที่สุด ระหว่างสถานที่ทำงานกับบ้านพักอาศัย

จากการสังเกตของผู้ให้สัมภาษณ์พบว่า ในปัจจุบันมีผู้กระทำการฝ่าฝืนกฎจราจรมากขึ้น โดยมีการเปลี่ยนช่องทางเดินรถในระยะใกล้ทางร่วมทางแยก มีการขับขึ้นรถบนไหล่ทาง ฝ่าฝืนสัญญาณไฟจราจรให้หยุดรถ เป็นต้น ซึ่งการกระทำดังกล่าวก็ก่อให้เกิดอุบัติเหตุอยู่บ่อยครั้ง และเมื่อเกิดอุบัติเหตุขึ้น ก็ต้องใช้เวลาในการเจรจาต่อรอง และจำเป็นต้องปิดช่องทางการเดินรถ ยิ่งส่งผลให้เกิดสภาพรถติดขัดมากขึ้น

ข้อเสนอแนะ

1. รัฐบาลควรเปลี่ยนวันเรียนหนังสือ สลับกันระหว่างนักเรียนอาชีวศึกษากับนักเรียนสังกัดกรมสามัญศึกษา
2. ควรมีการกวดขันเกี่ยวกับวินัยจราจร และมีการลงโทษอย่างเฉียบขาดสำหรับผู้ฝ่าฝืน เพื่อให้เกิดการเข็ดหลาบและไม่กระทำความผิดซ้ำอีก
3. ควรมีการกำหนดและควบคุมปริมาณยานพาหนะบนท้องถนน โดยอาจกำหนดเวลาและเส้นทางในการใช้แต่ละประเภท เพื่อลดปริมาณรถในแต่ละเส้นทางและบรรเทาปัญหาที่เกิดจากการใช้เส้นทาง
4. ควรมีการปรับเปลี่ยนเวลาการทำงานและเวลาเลิกงาน ให้มีความเหลื่อมล้ำกันในหน่วยงานรัฐบาล รัฐวิสาหกิจ และหน่วยงานเอกชน เพื่อหลีกเลี่ยงเวลาเดินทางระหว่างบ้านกับสถานที่ทำงานที่ตรงกันในทุกๆ หน่วยงาน ทำให้เกิดชั่วโมงเร่งด่วน คือ ทุกคนต้องรีบเดินทางไปทำงาน หรือ รีบเดินทางกลับบ้านพร้อมๆ กัน

สัมภาษณ์ผู้ขับขี่ยานต์หนึ่งส่วนบุคคลในกรุงเทพมหานคร

ผู้ให้สัมภาษณ์ นายนิสิต (นามสมมุติ)

ผู้สัมภาษณ์ พ.ต.ต.สุนทร เฉลิมเกียรติ นิสิตปริญญาโท คณะรัฐศาสตร์
จุฬาลงกรณ์มหาวิทยาลัย

สถานที่ สำนักงานปลัดกระทรวงมหาดไทย กระทรวงมหาดไทย

ข้อมูลส่วนบุคคล

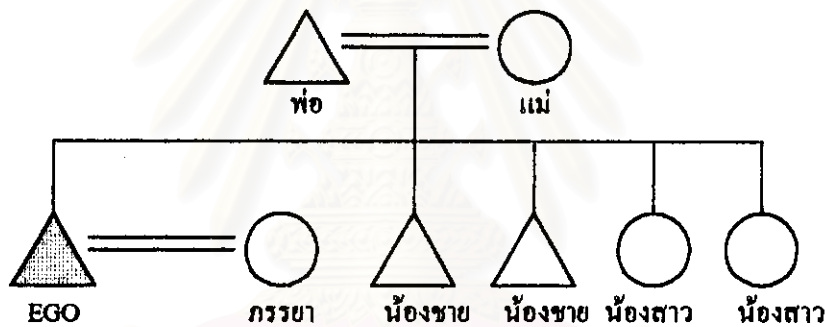
อายุ	33 ปี
อาชีพ	รับราชการ
สังกัด	สำนักงานปลัดกระทรวงมหาดไทย กระทรวงมหาดไทย
ระดับ	7
อัตราเงินเดือน	17,000 บาท
ระยะเวลาการทำงาน	12 ปี
บรรจุแต่งตั้งครั้งแรก	ปลัดอำเภอ ประจำกรมการปกครอง
ปัจจุบัน	หัวหน้าฝ่ายบรรจุแต่งตั้งประจำสำนักงาน ปลัดกระทรวงมหาดไทย
สถานภาพ	แต่งงานแล้ว ยังไม่มีบุตร ภรรยาประกอบธุรกิจส่วนตัว
ที่พักอาศัย	อาศัยอยู่บ้านบิตามารดา ที่ถนนสาทรซอย 1 เขตยานนาวา กรุงเทพฯ โดยมีผู้พักอาศัยอยู่ร่วมกันรวม 7 คนคือ พ่อ, แม่,ภรรยา,น้องชาย 2 คน น้องสาว 1 คน
ภูมิสำเนาเดิม	แขวงท่าพระ เขตภาษีเจริญ กรุงเทพฯ
ลักษณะบุคลิกภาพ	เป็นชายรูปร่างค่อนข้างเตี้ย สูงประมาณ 158 เซนติเมตร ผิวดำ-แดง หน้าผากกว้าง ศีรษะ ค่อนข้างล้าน ผมหยิก ตา 2 ชั้น จมูกโตง คิ้ว

ระดับการศึกษา

ดกดำ โบกหน้ารูปไข่ สุภาพเรียบร้อย
การแต่งกายชุดสุภาพ ผูกเนคไท
จบการศึกษาปริญญาตรี,ปริญญาโท
คณะรัฐศาสตร์ จุฬาย, และกำลังศึกษาต่อ
ระดับปริญญาเอก คณะรัฐศาสตร์ จุฬาย

การเดินทาง

ใช้รถยนต์เก๋งส่วนบุคคล ซึ่งเป็นรถยนต์
ส่วนตัวและเป็นผู้ขับขีเอง ในการเดินทาง
มาทำงาน และเป็นผู้ได้รับใบอนุญาตขับขี
รถยนต์ตลอดชีพ ตั้งแต่ปี พ.ศ.2527



ไดอะแกรมที่ 4.4 ไดอะแกรมเครือญาติของนายนิสิต

ประวัติส่วนตัว

บิดามารดา รับราชการ สังกัด สำนักงานปลัดกรุงเทพมหานคร บิดามารดาเป็น
คนกรุงเทพฯ โดยกำเนิดอยู่แขวงท่าพระ เขตภาษีเจริญ เมื่อแต่งงานมีบุตรแล้ว ได้ย้ายออกมา
ปลูกบ้านส่วนตัวอยู่ที่ถนนสาทร ซอย 1 เขตยานนาวา กรุงเทพฯ ซึ่งเป็นที่อยู่อาศัยปัจจุบันนี้
นานประมาณ 20 ปี นายนิสิตจบการศึกษาชั้นมัธยมตอนปลาย ที่ ร.ร.เตรียมอุดม สอบ
เอ็นทรานส์ได้ที่จุฬาลงกรณ์มหาวิทยาลัย คณะรัฐศาสตร์ จบการศึกษาแล้วได้สอบเข้ารับราชการ
เป็นเจ้าพนักงานปกครองกรมการปกครอง กระทรวงมหาดไทย จากนั้นได้ใช้เวลาว่างช่วงเย็น
ศึกษาต่อในระดับปริญญาโท ที่คณะรัฐศาสตร์ จุฬาลงกรณ์มหาวิทยาลัย จนจบการศึกษาแล้ว
และกำลังศึกษาต่อในระดับปริญญาเอกคณะรัฐศาสตร์จุฬาย นิสิตเป็นบุตรชายคนโตในจำนวนพี่

น้อง 5 คน ฐานะทางบ้านอยู่ในระดับกลาง มีหน้าที่เรียนหนังสือและเมื่อทำงานแล้ว เงินเดือนที่ได้รับก็ไม่ต้องส่งให้บิดา มารดา หรือส่งเสียให้น้องต้องใช้จ่ายแต่อย่างใด ในสมัยที่เป็นนักศึกษา การไปเรียนจะขึ้นรถเมล์ประจำทางไปเรียนเอง เมื่อจบการศึกษาระดับปริญญาตรีแล้ว เข้ารับราชการจึงได้ซื้อรถยนต์เก๋งมือ 2 มาขับขี่ โดยบิดามารดาเป็นผู้ซื้อให้ บรรจุนับราชการครั้งแรก ได้รับเงินเดือน 2,765 บาท ก็พอกินพอใช้ แต่เมื่อจบปริญญาโทแล้วก็มีรายได้เพิ่มขึ้นโดยไปเป็นครูสอนในมหาวิทยาลัยเอกชนบ้าง รับทำงานวิจัยบ้าง ปัจจุบันได้แต่งงานแล้ว ภรรยาประกอบอาชีพส่วนตัว ฐานะทางการเงินค่อนข้างดี

ชีวิตประจำวันของ นายนิสิต

นายนิสิตจะตื่นนอน 06.00 น. จากนั้น อาบน้ำแต่งตัวเตรียมออกไปทำงาน โดยตอนเช้าภรรยาจะเตรียมกาแฟให้ทานก่อน นิสิตออกจากบ้านไปทำงานที่กระทรวงมหาดไทยโดยออกจากบ้านเวลา 06.30 น.ทุกวัน โดยขับขีรถยนต์เก๋งส่วนตัวไปทำงาน โดยขับขี่ไปเพียงคนเดียว จะใช้เส้นทางเป็นประจำ คือ ถนนสารออกมตามถนนพระราม 4 ขึ้นสะพานลอยไทย-เบลเยียม ผ่านสามย่านเข้าถนนเยาวราช เลี้ยวขวาผ่าน กองบัญชาการตำรวจจราจร ตัดเข้าถนนอัษฎางค์เข้ากระทรวงมหาดไทย โดยจะถึงกระทรวงมหาดไทยเวลา 07.00 น. ใช้เวลาเดินทางช่วงเช้าประมาณ 30-35 นาที เป็นประจำ แต่ถ้าออกจากบ้านสายกว่านี้ การจราจรจะคับคั่งมาก เมื่อมาถึงที่ทำงานแล้วโดยปกติจะอยู่ทำงานตลอด ยกเว้นบางกรณีคือเดือนละประมาณ 2 ครั้ง ที่จะต้องไปประชุมที่สำนักงานข้าราชการพลเรือน (ก.พ.) และทำเนียบรัฐบาล ซึ่งจะใช้เส้นทางถนนอัษฎางค์ ผ่านสี่แยกคอกวัว เข้าถนนราชดำเนินใน ราชดำเนินกลาง และราชดำเนินนอก ช่วงเวลาดังกล่าวเป็นเวลา 09.00 น. ซึ่งการจราจรค่อนข้างเบาบางลงแล้ว ใช้เวลาโดยเฉลี่ยประมาณ 15 - 20 นาที

การเดินทางกลับบ้าน

19.00 น. ออกจากกระทรวงมหาดไทย ถนนอัษฎางค์เข้าถนนเจริญกรุง ผ่านวัดมเหยงคณ์ออกสู่ถนนสาร ข้องนนทบุรี เลี้ยวเข้ากรมการบินพาณิชย์ เข้าสู่ถนนเย็นอากาศ ถึงบ้านเวลาประมาณ 19.40 นาที ใช้เวลาเดินทาง 40 นาที แต่ถ้าออกจากที่ทำงานช่วงเวลา 18.00 น. จะเวลาเดินทาง 1 ชั่วโมง ถึง 1.30 ชั่วโมง เหตุที่เป็นเช่นนี้เพราะรถยนต์ใช้ในการสัญจรเดินทางกลับบ้าน เป็นจำนวนมาก การจราจรคับคั่ง

ข้อสังเกตเกี่ยวกับการจราจรของผู้ให้สัมภาษณ์

1. ผู้สัมภาษณ์ได้หลีกเลี่ยงการเดินทางในช่วงเวลาการจราจรคับคั่ง เช่น ช่วงเช้าจะรีบออกจากบ้านก่อน 07.00 น. ช่วงเย็นจะกลับบ้านหลังเลิกงานคือ 16.30 น. เป็น 19.00 น. เพราะช่วงเวลาเลิกงานนั้นเป็นช่วงที่การจราจรคับคั่ง ผู้ให้สัมภาษณ์จะใช้เวลาว่างนี้ทำงานที่ค้างค้างต่อ จนกว่าจะถึงเวลา 19.00 น. ซึ่งการจราจรเบาบางลงแล้ว จึงขับขี่รถยนต์กลับบ้าน โดยจะทานข้าวเย็นที่ทำงานก่อน

2. ในระหว่างขับขี่รถยนต์มาทำงานนั้นมักจะพบพฤติกรรมกรับขี่รถยนต์ที่ไม่ปฏิบัติตามกฎระเบียบข้อบังคับของการจราจร เช่น

2.1 ขับขี่รถไม่เป็นระเบียบ ปาดซ้าย ปาดขวา หรือบีบแตรไล่รถที่ขับขี่ช้ากว่าตน ส่วนมากที่พบเป็นพวกที่ขับขี่รถยนต์เก่งส่วนบุคคล รองลงไปก็เป็นรถยนต์กระบะ และแท็กซี่ตามมา

2.2 แล้วพวกที่จอดรกรับ - ส่ง จะเป็นคนส่งของตามร้านค้าต่าง ๆ มักจะออกรถไม่เรียบร้อย จอดในช่องทางที่ 2 ไม่ยอมเข้าไปจอดช่องทางที่ 1 จึงทำให้เสียช่องทางเดินรถถึง 2 ช่องทาง รถยนต์ที่ขับขี่ตามหลังมาจะต้องเบรกชลดความเร็ว และจะต้องหักหลบไปอีกช่องทางหนึ่ง รถยนต์อีกช่องทางหนึ่งที่ขับขี่มาจะต้องเบรกหยุดชะงักเป็นช่วง ๆ ไป ซึ่งเป็นผลทำให้การจราจรติดขัดเป็นอย่างมาก ผู้ขับขี่รถยนต์พวกนี้เป็นพวกรถเมล์โดยสาร, รถยนต์กระบะรับส่งสินค้าหน้าร้านและรถแท็กซี่

2.3 ประชาชนที่เดินข้ามถนน บางครั้งขับขี่มาด้วยความเร็วสูง ก็จะมีประชาชนวิ่งข้ามถนน ตัดหน้าทั้งๆ ที่ใกล้เคียงนั้นก็มิสะพานลอยคนข้าม หรือใกล้ๆ นั้นก็จะเป็นทางแยกที่มีทางม้าลาย ประชาชนก็ไม่ปฏิบัติตาม ซึ่งได้พบอยู่บ่อยๆ

2.4 พวกรถจักรยานยนต์ ทั้งรับจ้างและไม่รับจ้างมักจะขับขี่บนถนนเต็มทุกช่องทางเดินรถ เมื่อจะขับขี่เปลี่ยนช่องทางเดินรถ มักจะกระทำไดยาก เพราะรถจักรยานยนต์ขวางอยู่ทั้งทางซ้ายและขวาไม่สามารถเปลี่ยนช่องทางเดินรถได้ เป็นอุปสรรคอย่างมาก และจักรยานยนต์มักจะขับขี่รถประมาท หวาดเสียว หักหลบ ปาดซ้าย ปาดขวา ทำให้ผู้ขับขี่รถยนต์ต้องใช้ความระมัดระวัง และระแวงเป็นอย่างมาก

3. เครื่องหมายและป้ายสัญญาณจราจร จากการสังเกตดูแล้วมีน้อยหรือเก่าจนมองแทบไม่เห็น หรือมีแต่มีสิ่งอื่นปิดบัง เช่น ต้นไม้ ป้ายติดประกาศต่าง ๆ โดยเฉพาะเครื่องหมายบนพื้นถนนมองแทบไม่เห็นว่ช่วงแบ่งการจราจรอยู่ตรงไหน หรือบริเวณใด ห้ามจอดหรือจอดได้ เคยพบเจ้าหน้าที่ตำรวจเขียนใบสั่งเขตห้ามจอดซึ่งผู้ให้สัมภาษณ์ผ่านมาพอดี จึงถามเจ้าหน้าที่จราจรว่า เขียนใบสั่งข้อหาอะไร เจ้าหน้าที่ตำรวจจราจรบอกว่าเขตห้ามจอด ซึ่ง

ผู้ให้สัมภาษณ์ได้มองดูแล้ว ไม่พบเครื่องหมายแต่อย่างใด ซึ่งทราบในภายหลังว่าเป็นเขตขาว-แดงแต่สีที่ทาอยู่ที่ขอบทางได้หลุดออกไปแล้ว ผู้ให้สัมภาษณ์แจ้งว่าเหตุเกิดที่ถนนนางลิ้นจี่ ช่องทางขึ้นทางด่วนไปบางนา

4. บริเวณตามสี่แยกต่าง ๆ ที่มีสัญญาณไฟจราจรอยู่ และมีป้อมตำรวจจราจร อยู่บริเวณดังกล่าวนั้น ผู้ปฏิบัติอยู่เพียงในตู้หรือป้อมมิด-เปิดไฟ ตามระบบ ซึ่งไม่ได้ออกมา มองบนถนนว่า ทางใดมีรถมากน้อยกว่ากัน ปล่องไฟจราจรตามสัญญาณปกติเท่า ๆ กันทำให้ รถติดสะสมเป็นบางเส้นทาง

5. เกี่ยวกับการใช้โทรศัพท์มือถือในขณะที่ขับรถก็มีปัญหาบ้างเช่นกัน เพราะผู้ ขับขี่จะขับช้าลงกว่าปกติและต้องขับรถมือเดียว หรือบางครั้งเปลี่ยนเกียร์ ซึ่งไม่ใช่เกียร์รถ อัตโนมัติด้วยแล้วรถจะไปไม่ตรงเส้นทางเบียดกับรถที่ขับมาช่องทางอื่น ๆ ซึ่งปัจจุบันพบมาก ขึ้น

6. สภาพพื้นผิวถนนในเส้นทางที่ขับขึ้นมาส่วนมากใช้การได้ดี แต่มีบางช่วง เช่น ช่วงถนนพระราม 4 ตั้งแต่ทางขึ้นทางด่วน ไปคลองเตย ไปพระโขนงมักจะมีการขูด เาะ ถนนบ่อย ๆ และเมื่อขูดเสร็จสิ้นแล้วได้จัดการไม่ดี ขรุขระ

7. ผู้ให้สัมภาษณ์ขับซีรยนต์มาประมาณ 12 ปี ได้ขับซีปฏิบัติตามกฎหมาย จราจรมาโดยตลอด อุบัติเหตุน้อยมาก เพียง 2-3 ครั้งเท่านั้น เกิดจากผู้ขับซีรยนต์คันอื่น ๆ มาชนท้ายและเฉี่ยวชนด้านข้าง ๆ รถเท่านั้น ไม่เคยถูกเจ้าหน้าที่ตำรวจ เรียกตรวจ หรือออกไป สั่งแต่อย่างใด

8. วันหยุดสัปดาห์ เสาร์ - อาทิตย์ ผู้ให้สัมภาษณ์จะอยู่กับครอบครัว โดย ออกไปทานข้าวนอกบ้าน เดินช้อปปิ้งตามศูนย์การค้าใกล้ ๆ บ้าน จากการสังเกตพบว่า การ จราจรหนาแน่นตลอดทั้งวัน โดยเฉพาะถนนสายหลักที่เป็นย่าน ตลาดศูนย์การค้าจะติดขัดมาก กว่าวันปกติ โดยเฉพาะวันเสาร์มากที่สุด วันอาทิตย์จะติดขัดน้อยที่สุด

9. จากการสังเกตการจราจรในเขตกรุงเทพฯ พบว่า ปัญหาการจราจรติดขัด จะอยู่ในช่วงเวลา 07.00 - 08.30 น. และช่วงเย็นเวลา 16.30 - 18.00 น. ของทุกๆ วันใน วันปกติ

ข้อเสนอแนะ

1. ในส่วนผู้ขับซีรยนต์ส่วนตัว

- ให้มีการรักษาวินัยในการขับซีรยนต์ เคารพกฎระเบียบและมารยาทใน การขับซีให้มากควรปลูกฝังจิตสำนึก เสียสละ ให้อภัย เอื้อเฟื้อเผื่อแผ่ อย่าเห็นแก่ตัว

2. ในส่วนของรัฐ

- เจ้าหน้าที่ตำรวจจราจรต้องเข้มงวดกวดขัน ให้ผู้ขับขี่เคร่งครัดต่อกฎระเบียบ ข้อบังคับให้มากกว่านี้ และกวดขันจับกุม ผู้ข้ามถนนที่ไม่ข้ามสะพานลอย หรือทางม้าลาย

- หน่วยงานของรัฐต้องโฆษณา ติดประกาศหรือเขียนข้อความที่เป็น การเตือนสติผู้ขับขี่ให้มากกว่านี้

- หน่วยงานของรัฐที่เกี่ยวข้องหามาตรการควบคุมรถให้มีปริมาณพอ เหมาะกับพื้นผิวการจราจร เพื่อให้เกิดการสมดุลกัน

- ผู้รับผิดชอบด้านขนส่งมวลชนควรอบรม มารยาทในการขับขีรถและ เพิ่มประสิทธิภาพของขนส่งมวลชนให้ดีขึ้น เพื่อที่จะได้ลดปัญหาการใช้รถยนต์ส่วนบุคคล เมื่อขนส่งมวลชนดีบริการเยี่ยม ผู้ขับขีรถยนต์ส่วนบุคคลก็จะหันมานั่งรถของขนส่งมวลชนเอง เพราะสะดวกสบายไม่ต้องหาที่จอดรถ

- เจ้าหน้าที่ตำรวจจราจรน่าจะอำนวยความสะดวกการจราจรตาม ขอยต่างๆ ทุกขอยในช่วงเวลาเช้าและเย็นเพราะรถที่จะออกจากขอยและเข้าขอยมีจำนวนมาก เพราะรถที่วิ่งอยู่ในทางตรงไม่ยอมให้ทางโดยให้เจ้าหน้าที่ตำรวจจราจรโบก กันตามจังหวะ สัญญาณไฟ

- หน่วยงานของรัฐที่รับผิดชอบพื้นผิวจราจรฯ เครื่องหมายหรือป้าย ต่าง ๆ ควรปรับปรุงให้ดีกว่านี้

- สำหรับปัญหาการจราจรในกรุงเทพมหานครนั้นไม่เป็นอุปสรรคต่อ การทำงานของผู้ให้สัมภาษณ์ เพราะจะหลีกเลี่ยงช่วงที่การจราจรคับคั่งและปกติจะไม่ค่อยได้ ขับขีรถมากเท่าใด ต่อวันจะใช้เวลาอยู่กับรถประมาณ 1 - 2 ชั่วโมง/วัน ในการเดินทางเท่านั้น

การดำเนินชีวิตในอนาคต

ต้องการรับราชการต่อไปจนเกษียณอายุราชการ จะตั้งใจปฏิบัติงานอย่างเต็ม ความสามารถ ตามความรู้ที่ได้เล่าเรียนมา สำหรับบุตร ต้องการให้ศึกษาเล่าเรียนตามความ ต้องการไม่บังคับแต่จะชี้แนะตักเตือนในสิ่งที่ดีงามให้ และคิดว่าจะอยู่ในกรุงเทพฯ ตลอดไป แต่ จะไปพักผ่อนตากอากาศบ้างถ้ามีเวลา

สัมภาษณ์ผู้ขับขีรถยนต์นั่งส่วนบุคคลในกรุงเทพมหานคร

ผู้ให้สัมภาษณ์ นางสาวอรรพรรณ (นามสมมุติ)

ผู้สัมภาษณ์ พ.ต.ต.สุนทร เฉลิมเกียรติ นิสิตปริญญาโท คณะรัฐศาสตร์
จุฬาลงกรณ์มหาวิทยาลัย

สถานที่ สำนักงานปลัดกระทรวงมหาดไทย กระทรวงมหาดไทย

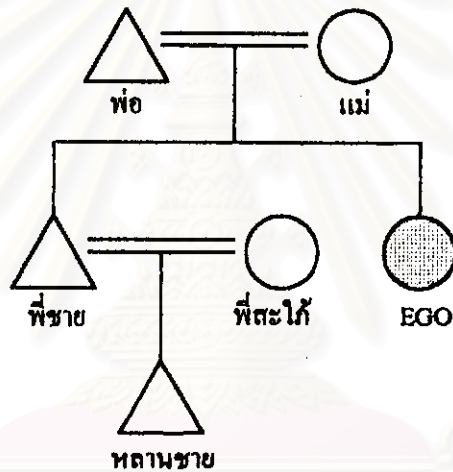
ข้อมูลส่วนบุคคล

อายุ	24 ปี
อาชีพ	รับราชการ
สังกัด	สำนักงานปลัดกระทรวงมหาดไทย กระทรวงมหาดไทย
ระดับ	3
อัตราเงินเดือน	7,300 บาท
ระยะเวลาการทำงาน	2 ปี
บรรจุแต่งตั้งครั้งแรก	กรมพัฒนาชุมชน สำนักงานปลัดกระทรวงมหาดไทย
ปัจจุบัน	เจ้าหน้าที่ระดับ 3 กรมพัฒนาชุมชน สำนักงานปลัดกระทรวงมหาดไทย กรุงเทพมหานคร
สถานภาพ	โสด
ที่พักอาศัย	อาศัยอยู่บ้านของพี่ชายที่หมู่บ้านปรีชา ถนนดลิ่งชัน-พุทธมณฑล เขตดลิ่งชัน กรุงเทพฯ โดยมีผู้พักอาศัยอยู่ร่วมกันรวม 3 คนคือพี่ชาย , พี่สะใภ้และหลาน 1 คน
ภูมิลำเนาเดิม	เป็นคนจังหวัดราชบุรี ซึ่งปัจจุบันบิดา-มารดา ก็ยังคงอาศัยอยู่ที่บ้านเดิม
ลักษณะบุคลิกภาพ	เป็นสุภาพสตรี รูปร่างสูงโปร่ง ค่อนข้างผอม

ผิวดำแดง ผมหงอกยาว ตาสีดำ คิ้วคดหนา จมูก
โตง สุภาพ การแต่งกายสวมใส่กระโปรง
ชุดทำงานสีสุภาพ

ระดับการศึกษา จบการศึกษาปริญญาตรี คณะรัฐศาสตร์
มหาวิทยาลัยรามคำแหง
ในปีการศึกษา 2537

การเดินทาง ใช้รถยนต์เก๋งส่วนบุคคล ซึ่งเป็นรถยนต์ส่วนตัว
เป็นพาหนะในการเดินทางมาทำงาน
โดยได้รับใบอนุญาตขับขี้อยนต์
ส่วนบุคคลประเภทชั่วคราว



ไดอะแกรมที่ 4.5 ไดอะแกรมเครือญาติของนางสาวอรรวรรณ

ชีวิตประจำวันของ นางสาวอรรวรรณ

ตื่นนอนเวลา 06.00 น. อาบน้ำ แต่งตัว ออกเดินทางจากบ้านเวลา 06.30 น. โดยต้องออกจากหมู่บ้านไปเลี้ยวซ้ายตามเส้นทางถนนปิ่นเกล้า-นครชัยศรี ตรงไปเรื่อยๆ จนถึงจุดกลับรถที่ถนนพุทธมณฑลสาย 2 ก็กลับรถและใช้เส้นทางเดิมย้อนกลับมา ใช้ถนนบรมราชชนนี ข้ามสะพานสมเด็จพระปิ่นเกล้า เพื่อข้ามไปฝั่งพระนคร จากนั้นก็ตรงไปจนกระทั่งถึงกระทรวงมหาดไทย

สำหรับตอนเย็น จะออกเดินทางจากที่ทำงานเวลาประมาณ 16.30 น. แต่ไม่เกิน 17.00 น. ยกเว้นในกรณีที่มีงานเร่งด่วน ผ่านสนามหลวง ขึ้นสะพานพระปิ่นเกล้า และใช้เส้นทางเดิม จนกระทั่งถึงบ้านพัก

ข้อสังเกตเกี่ยวกับการจราจร

1. ในปัจจุบันมีการก่อสร้างถนน ซึ่งอาจก่อปัญหาในระยะหนึ่ง แต่เมื่อสร้างถนนเสร็จเรียบร้อยแล้ว การจราจรก็จะดีขึ้นได้ ดังนั้นผู้ใช้รถใช้ถนนจึงควรยอมรับสภาพปัญหาเกี่ยวกับการจราจรติดขัดในช่วงระยะเวลาที่มีการก่อสร้างนี้ เพื่อรอให้เกิดสภาพการจราจรที่ดีขึ้นในอนาคต

2. ผู้ให้สัมภาษณ์เห็นว่า มีผู้กระทำผิดกฎจราจรมากขึ้น ซึ่งอาจเป็นเพราะการไม่รู้จักระเบียบการจราจรหรือความไม่เข้าใจในวินัยจราจร จึงทำให้มีการฝ่าฝืนกฎจราจรโดยไม่รู้ตัว เช่น การเปลี่ยนช่องทางกะทันหันโดยไม่ให้สัญญาณไฟเป็นต้น ซึ่งการกระทำดังกล่าวมักก่อให้เกิดอุบัติเหตุบนท้องถนนบ่อยครั้ง

3. ความเห็นแก่ตัวในการใช้รถใช้ถนนก็ยังเป็นสาเหตุประการหนึ่งที่ทำให้การจราจรติดขัดเช่นในกรณีที่ช่องทางสำหรับรถเลี้ยวซ้ายติดขัด ก็มักจะมีผู้ที่เห็นแก่ตัวเลี้ยวไปใช้ช่องทางสำหรับตรงไป แต่ก็ยังคงรอเลี้ยวซ้าย หรือเบียดช่องทางเพื่อเข้าช่องทางเลี้ยวทางด้านใกล้ทางแยก ทำให้รถในช่องทางตรงไม่สามารถใช้ช่องทางได้ ก่อให้เกิดการติดขัดทางด้านหลังเป็นต้น

ข้อเสนอแนะ

1. ควรมีการปลูกฝังวินัยและน้ำใจในการใช้เส้นทางให้แก่ผู้ใช้รถใช้ถนน รวมทั้งขอความร่วมมือในการลดความเห็นแก่ตัวในการใช้ช่องทางลง โดยชี้ให้เห็นโทษของการใช้ช่องทาง หรือใช้วิธีการถ่ายภาพหรือวิดีโอในการกระทำความผิดของผู้ใช้รถใช้ถนนต่างๆ จากนั้นก็นำมาเผยแพร่เป็นตัวอย่างที่ไม่ดีทางโทรทัศน์

2. อาจมีการจัดทำรายการโทรทัศน์ในช่วงเวลาสั้นๆ เพื่อเผยแพร่พฤติกรรมที่ไม่สมควรในการใช้รถใช้ถนน โดยถ่ายวิดีโอและนำมาออกอากาศ พร้อมทั้งค้นข้อมูลเกี่ยวกับเจ้าของรถและที่อยู่ เพื่อนำมาประจาน และผู้ที่ถูกนำภาพมาออกอากาศก็ถือว่ามีความผิดด้านวินัยจราจร และจะต้องเสียค่าปรับในจำนวนหนึ่ง เป็นต้น วิธีนี้จะทำให้ผู้ที่ถูกนำภาพมาออกอากาศเกิดความละอายและไม่กล้ากระทำผิดอีก

3. ในการก่อสร้างเส้นทาง ควรมีการจัดทำแผงกั้นเส้นทางและระมัดระวังด้านความปลอดภัยที่อาจเกิดกับผู้ใช้รถใช้ถนนมากยิ่งขึ้น เช่น ควรมีการจัดวางแผงกั้นที่มั่นคงเพื่อป้องกันไม่ให้ผู้ใช้เส้นทางขับรถไปชนกับแผงกั้นได้ง่าย และแผงกั้นควรมั่นคงเพียงพอที่จะกั้นช่องทางได้ตรง ไม่ล้มมาใส่รถของผู้ใช้เส้นทาง เป็นต้น

สัมภาษณ์ผู้ขับขี่ยานยนต์หนึ่งส่วนบุคคลในกรุงเทพมหานคร

ผู้ให้สัมภาษณ์ นายท่าน (นามสมมุติ)

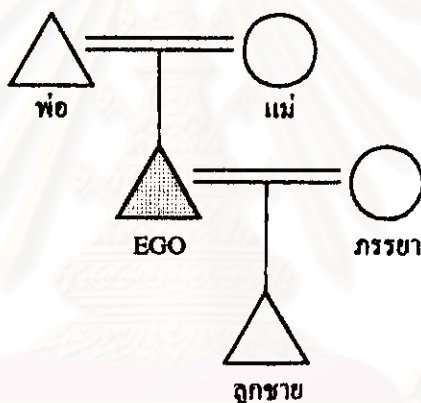
ผู้สัมภาษณ์ พ.ต.ต.สุนทร เฉลิมเกียรติ นิสิตปริญญาโท คณะรัฐศาสตร์
จุฬาลงกรณ์มหาวิทยาลัย

สถานที่ สำนักงานปลัดกระทรวงมหาดไทย กระทรวงมหาดไทย

ข้อมูลส่วนบุคคล

อายุ	40 ปี
อาชีพ	ข้าราชการ
สังกัด	สำนักงานปลัดกระทรวงมหาดไทย กระทรวงมหาดไทย
ระดับ	7
อัตราเงินเดือน	17,900 บาท
ระยะเวลาการทำงาน	18 ปี
บรรจุแต่งตั้งครั้งแรก	จังหวัดพิจิตร กรุงเทพมหานคร นครพนม เพชรบุรี สมุทรสาคร
ปัจจุบัน	ประจำสำนักงานปลัดกระทรวงมหาดไทย กรุงเทพฯ 3 ปี
สถานภาพ	สมรสแล้ว ภรรยาข้าราชการ สังกัดกรมส่งเสริมการ เกษตรและสหกรณ์ แขวงบางลำภู เขตเทเวศน์ กรุงเทพมหานคร ปัจจุบันมีบุตร 1 คนเป็นเพศชาย ยังไม่ได้เข้า ศึกษาในโรงเรียน
ที่พักอาศัย	พักอาศัยอยู่ร่วมกับครอบครัว ในบ้านพัก ส่วนตัว ในพื้นที่เขตบึงกุ่ม กรุงเทพมหานคร
ลักษณะบุคลิกภาพ	เป็นชายรูปร่างท้วมสูงประมาณ 167 เซนติเมตร น้ำหนัก 80 กก. ผิวดำแดง

	ผมสั้น ตรง ไร้ผมรองทรง สุกภาพ อ่อนน้อม เรียบร้อย
ระดับการศึกษา	จบการศึกษาปริญญาตรีจากมหาวิทยาลัย รามคำแหง จากนั้นได้ศึกษาต่อในระดับ ปริญญาโท ที่คณะรัฐศาสตร์ จุฬาลงกรณ์ มหาวิทยาลัย
การเดินทาง	ใช้รถยนต์เก๋งส่วนบุคคล ซึ่งเป็นรถยนต์ ส่วนตัว ในการเดินทางมาทำงาน และ ได้รับ ใบอนุญาตขับขีรถยนต์ตลอดชีพ ตั้งแต่ปี พ.ศ. 2520



ไดอะแกรมที่ 4.6 ไดอะแกรมเครือญาติของนายท่าน

ชีวิตประจำวันของ นายท่าน

โดยปกติจะตื่นนอนเวลา 05.30 น. จากนั้นก็จะอาบน้ำเตรียมตัวไปทำงาน โดยออกเดินทางเวลา 06.15 น. พร้อมกับภรรยา โดยใช้รถยนต์ส่วนบุคคล จากบ้านพักบริเวณ สำนักงานเขตปทุมธานี โดยมีเส้นทางในการเดินทางมาทำงาน 2 เส้นทางคือ

1. **เส้นทางที่ 1** ใช้ถนนสุขาภิบาล 2 ผ่านสวนสยาม ถนนรามอินทรา เลี้ยวซ้ายเข้าถนนพหลโยธิน บริเวณสี่แยกหลักสี่ และใช้เส้นทางดังกล่าวมาจนถึงบริเวณสถานีขนส่ง สายเหนือ (หมอชิต) จากนั้นก็เลี้ยวเข้าถนนกำแพงเพชร ใช้เส้นทางถนนพระรามที่ 6 เลี้ยวขวาบริเวณแยกตึกชัย แล้วเลี้ยวซ้ายเข้าถนนเลียบทางรถไฟ ถึงแยกยมราช ใช้ถนนหลานหลวง ถนนราชดำเนินกลาง เลี้ยวซ้ายที่สี่แยกคอกวัว เข้าสู่กระทรวงมหาดไทย จากนั้น ภรรยาก็จะ ขับรถจากกระทรวงมหาดไทยไปยังที่ทำงานบริเวณเทเวศน์ โดยผ่านทางสี่แยกคอกวัวเข้าบาง

ล่าช้า และไปยังที่ทำงานบริเวณท่าหน้าเทเวศน์ โดยใช้เวลาในการเดินทางมาทำงานประมาณ 1 ชั่วโมง 30 นาที

2. **เส้นทางที่ 2** ออกเดินทางจากบ้านพักไปตามถนนสุขาภิบาล 2 ผ่านทางแยกบางกะปิ เข้าถนนลาดพร้าว เมื่อถึงแยกลาดพร้าวก็เลี้ยวเข้าถนนพหลโยธิน แล้วใช้เส้นทางเดียวกับเส้นทางที่ 1 ใช้เวลาในการเดินทางประมาณ 1 ชั่วโมง 30 นาทีเช่นเดียวกัน

การเดินทางกลับ

ใช้เส้นทางในการเดินทางกลับ 2 เส้นทางเช่นเดียวกันคือ

1. เส้นทางที่ 1 ภรรยาจะขับรถจากที่ทำงานมารับที่กระทรวงมหาดไทย ออกจากกระทรวงมหาดไทย ผ่านสี่แยกคอกวัว เลี้ยวขวาไปตามถนนราชดำเนินกลาง เข้าถนนนครสวรรค์ ถึงแยกสามสนามม้านางเลิ้ง เลี้ยวขวาเข้าถนนพิษณุโลก ตรงไปถนนเพชรบุรี ถึงแยกคลองตัน เลี้ยวซ้ายไปถนนรามคำแหง ถึงแยกสำราญ เลี้ยวซ้ายผ่านบางกะปิ เข้าถนนสุขาภิบาล 2 จนถึงบ้านพัก ใช้เวลาในการเดินทางประมาณ 1 ชั่วโมง 30 นาที ถึง 2 ชั่วโมง

2. เส้นทางที่ 2 ในช่วงแรกใช้เส้นทางเดียวกับเส้นทางที่ 1 จนกระทั่งถึงถนนพิษณุโลก แล้วเลี้ยวซ้ายเข้าถนนเลียบทางรถไฟ จนถึงแยกประดิพัทธ์ เลี้ยวซ้ายเข้าถนนกำแพงเพชร ผ่านหน้าสถานีขนส่งหมอชิต ถึงห้าแยกลาดพร้าว ใช้เส้นทางถนนลาดพร้าว จนถึงถนนสุขาภิบาล 2 จนกลับถึงบ้านพัก ใช้เวลาในการเดินทางประมาณ 2 ชั่วโมง ถึง 2 ชั่วโมง 30 นาที

ข้อสังเกตเกี่ยวกับการจราจรของผู้ให้สัมภาษณ์

1. ช่วงเวลาในการออกเดินทางจะมีผลต่อระยะเวลาที่ใช้ในการเดินทางเป็นอย่างมาก กล่าวคือ หากออกเดินทางในเวลาปกติคือ 06.15 น. จะใช้เวลาในการเดินทางมาทำงานประมาณ 1 ชั่วโมง 30 นาทีนั้น หากออกเดินทางหลังจาก 06.30 น. จะใช้เวลาในการเดินทางประมาณ 2 ชั่วโมงขึ้นไป หรือมากขึ้นกว่าเวลาเดินทางปกติถึง 30 นาที

2. การขับขี่ยานยนต์ไม่เคยเกิดอุบัติเหตุ แต่ก็มีอาการกระทำผิดกฎจราจรบ้างในบางครั้ง เช่น การเข้าช่องทางเดินรถผิด เช่น ในกรณีที่ต้องการเลี้ยวซ้ายแต่ใช้ช่องทางสำหรับให้รถเดินตรงไป หรือมีการจอดรถในที่ห้ามจอด เป็นต้น

3. สาเหตุที่ทำให้ผู้ให้สัมภาษณ์กระทำการใดๆ ที่เป็นการฝ่าฝืนกฎจราจร ก็เนื่องจากความไม่คุ้นเคยกับเส้นทาง จึงไม่ทราบถึงช่องทางจราจรที่เหมาะสม ทำให้ไม่สามารถเข้าช่องทางเดินรถได้ถูก และสำหรับการจอดรถในที่ห้ามจอด ก็เนื่องจากในบางพื้นที่มีการกำหนดเวลาในการจอดรถ ซึ่งไม่ได้ตีเครื่องหมายของทางเท้าสีขาว-แดงไว้ จึงไม่ได้สังเกตป้ายกำหนดเวลาห้ามจอด และไม่ทราบว่าบริเวณดังกล่าวเป็นบริเวณที่ห้ามจอดรถ

4. โดยปกติแล้วผู้ให้สัมภาระจะเป็นคนที่ขับรถค่อนข้างเร็ว แต่จะระวังตัวอยู่ตลอดเวลา เพื่อไม่ให้เกิดปัญหาการจราจรหรือไม่ก็ติดขวางการจราจรในช่องทางอื่น และมักรู้สึกไม่พอใจถ้าพบว่ามีรถที่ขับช้าที่ติดขวางการจราจร เช่น การขับรถช้าในช่องทางขวา หรือการขับชิดช่องทางที่ทำให้รถในด้านหลังไม่สามารถเดินรถในช่องทางที่ต้องการได้ เป็นต้น

5. สำหรับสาเหตุที่ก่อให้เกิดปัญหาการจราจร ผู้ให้สัมภาระ ให้ข้อสังเกตไว้ 3 ประการคือ

1. ถนนบางเส้นทางมีสภาพถนนที่แย่มาก มีพื้นผิวจราจรที่ขรุขระ เป็นหลุมเป็นบ่อ ทำให้ไม่สามารถใช้ความเร็วได้ รถที่เคลื่อนตัวผ่านบริเวณดังกล่าวต้องมีการชะลอความเร็ว ทำให้รถผ่านไปได้ช้า และรถด้านหลังก็จะติดขัด

2. ผู้ใช้รถมักจะไม่รักษาวินัยการจราจร มีการใช้ช่องทางที่ไม่เหมาะสม ขับรถเบียดและปาดหน้ารถคันอื่นๆ เพื่อเข้าช่องทางที่ต้องการ ทำให้เกิดขวางการจราจรในช่องทางอื่น

3. การประสานงานของเจ้าหน้าที่ระหว่างแยกต่างๆ หรือจุดกลับรถ ขาดการประสานงานที่ดี และไม่มีเจ้าหน้าที่ประจำในจุดกลับรถ ทำให้รถที่ต้องการกลับรถติดขวางช่องทางในรถทางตรง ซึ่งจะต้องชะลอหรือหยุดรถอย่างกะทันหัน

6. ปัญหาการจราจรเป็นปัญหาที่ส่งผลกระทบต่อการบริหารเวลาของบุคคล ทั้งบุคคลในกลุ่มธุรกิจหรือหน่วยงานรัฐบาลก็ตาม เนื่องจากสภาพการจราจรที่ติดขัด ทำให้ต้องสูญเสียเวลาส่วนหนึ่งไปในการเดินทาง ซึ่งมักจะส่งผลเสียต่อเวลาที่ควรนำมาใช้ให้เกิดประโยชน์ในด้านอื่นๆ

7. การใช้โทรศัพท์มือถือในรถยนต์ค่อนข้างเป็นอันตรายต่อการขับขี่ยานยนต์ เนื่องจากจะทำให้ผู้ขับขี่ขาดสมาธิในการใช้รถใช้ถนน ขับรถช้าลงทั้งที่ยังใช้ช่องทางขวา หรือเบรคกะทันหัน ซึ่งอาจเป็นสาเหตุที่ทำให้เกิดอุบัติเหตุได้ง่าย ดังนั้นผู้ใช้โทรศัพท์มือถือ ควรจอดหรือเปลี่ยนช่องทางมาใช้ช่องทางซ้ายและชะลอความเร็ว เพื่อลดความเสี่ยงในการเกิดอุบัติเหตุ

ข้อเสนอแนะ

1. เจ้าหน้าที่ตำรวจจราจรควรจะมีการประสานงานในการหยุดรถตามแยกหรือจุดกลับรถให้สอดคล้องกัน เพื่อให้รถในทางตรงวิ่งได้อย่างต่อเนื่องมากที่สุด ซึ่งจะสามารถระบายรถได้ดี และมีการห้ามรถทางตรงเพื่อให้รถในช่องทางกลับรถเคลื่อนตัวได้อย่างเหมาะสมและไม่เป็นปัญหาต่อรถในช่องทางตรงด้วย

2. ควรมีการควบคุมปริมาณรถยนต์นั่งและรถจักรยานยนต์ที่วิ่งบนท้องถนน เพื่อลดจำนวนรถที่ต้องการใช้เส้นทาง และบรรเทาปัญหาการจราจร

3. ควรเพิ่มประสิทธิภาพของการขนส่งมวลชน ทั้งในด้านความสะดวกรวดเร็ว และความสะอาด ปลอดภัย เพื่อจูงใจให้บุคคลโดยทั่วไปหันมาใช้บริการขนส่งมวลชนมากขึ้น และลดปริมาณการใช้รถยนต์ส่วนบุคคลลง

4. ควรมีการกวดขันและควบคุมวินัยการจราจรอย่างเคร่งครัด รวมทั้งการจัดระบบการออกไปส่งเจ้าพนักงานจราจรที่ใช้เวลาน้อยที่สุด เช่น การจัดทำบัตรแจ้งการกระทำ ความผิด (แทนการออกไปส่งเจ้าพนักงานจราจร) โดยแยกเป็นประเภทของการกระทำ ความผิด และเมื่อพบเห็นผู้กระทำความผิด ก็ให้ยึดใบอนุญาตขับขี่และมอบบัตรดังกล่าวให้เป็นหลักฐานในการติดต่อกับสถานีตำรวจต่อไป วิธีนี้จะให้รถที่กระทำความผิดไม่ต้องจอดรอไปส่งเจ้าพนักงาน ซึ่งอาจทำให้เกิดขบวนการจราจรเป็นเวลานานๆ

5. กรณีที่รถยนต์ประสบอุบัติเหตุบนท้องถนน ควรรีบให้คู่กรณีตกลงกันโดยเร็ว และหากล่าช้าหรือต้องให้เจ้าหน้าที่มาดำเนินการควรต้องเสียค่าปรับในอัตราที่สูงมากๆ เนื่องจากปัจจุบันมีการเสียค่าปรับในอัตรา 1,000 บาท ซึ่งน้อยเกินไป ทำให้คู่กรณีไม่สนใจและตกลงกันได้ช้า รถในด้านหลังก็เสียช่องทางเดินรถไป ส่วนทางบริษัทประกันภัยก็ควรจัดเตรียมเอกสารรับรองในกรณีที่เกิดอุบัติเหตุให้แก่ลูกค้า เพื่อลงนามรับรองการกระทำความผิดโดยไม่ต้องรอฟังงานของทางบริษัท และนำเอกสารดังกล่าวมาติดต่อกับทางบริษัทในภายหลังได้ ทั้งนี้เนื่องจากบริษัทรับประกันภัยมักมีเจ้าหน้าที่ไม่เพียงพอต่อการอำนวยความสะดวกแก่ลูกค้า เมื่อเกิดอุบัติเหตุบนท้องถนน คู่กรณีก็จะต้องรอฟังงานของบริษัทประกันภัยเป็นเวลานาน ทำให้เสียเวลา และไม่สามารถเคลื่อนย้ายรถได้ เป็นอุปสรรคต่อการจราจรอย่างยิ่ง

สถาบันวิทยบริการ
จุฬาลงกรณ์มหาวิทยาลัย

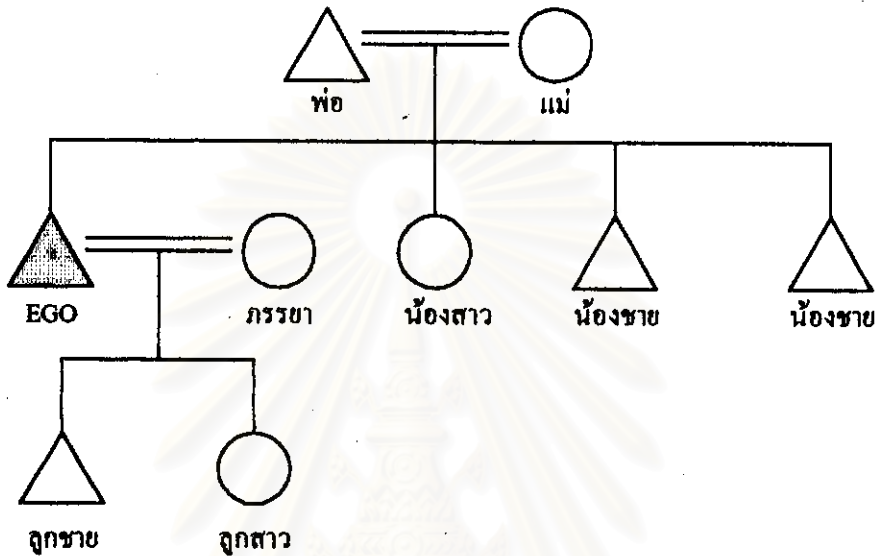
สัมภาษณ์ผู้ขับขีรถยนต์หนึ่งส่วนบุคคลในกรุงเทพมหานคร

ผู้ให้สัมภาษณ์ นายสามารถ (นามสมมุติ)
ผู้สัมภาษณ์ พ.ต.ต.สุนทร เฉลิมเกียรติ นิสิตปริญญาโท คณะรัฐศาสตร์
 จุฬาลงกรณ์มหาวิทยาลัย
สถานที่ สำนักงานปลัดกระทรวงมหาดไทย กระทรวงมหาดไทย

ข้อมูลส่วนบุคคล

อายุ	42 ปี
อาชีพ	รับราชการ
สังกัด	สำนักงานปลัดกระทรวงมหาดไทย กระทรวงมหาดไทย
ระดับ	7
อัตราเงินเดือน	18,000 บาท
ระยะเวลาการทำงาน	18 ปี
บรรจุแต่งตั้งครั้งแรก	ตาก กรุงเทพมหานคร
ปัจจุบัน	ประจำสำนักงานปลัดกระทรวงมหาดไทย
สถานภาพ	สมรสแล้ว โดยภรรยารับราชการที่จังหวัด นนทบุรี
ที่พักอาศัย	เป็นบ้านพักส่วนตัว อาศัยอยู่กับภรรยา ปัจจุบันใช้รถยนต์ส่วนตัวแยกกับภรรยา โดยใช้รถคนละ 1 คัน
ลักษณะบุคลิกภาพ	เป็นชายรูปร่างท้วม สูงประมาณ 170 ซม. ผิวคล้ำ หน้าผากกว้าง ผมหยิกหยักโตก ผมหนา ตา 2 ชั้น จมูกโตง คิ้วดกดำ พูดจาเสียงดังหนักแน่น การแต่งกาย สวมเสื้อ แขนยาวสีอ่อน มีลายทางเล็ก ๆ สีเข้ม ผูกเน็คไท
ระดับการศึกษา	จบการศึกษาปริญญาตรี คณะรัฐศาสตร์ มหาวิทยาลัยรามคำแหง
การเดินทาง	ใช้รถยนต์เก๋งส่วนบุคคล ซึ่งเป็นรถยนต์

ส่วนตัว เป็นผู้ขับขี่เอง ในการเดินทางมาทำงาน และเป็นผู้ได้รับใบอนุญาตขับขี่รถยนต์ตลอดชีพ ตั้งแต่ปี พ.ศ.2527



ไดอะแกรมที่ 4.7 ไดอะแกรมเครือญาติของนายสามารถ

ชีวิตประจำวัน

โดยปกติจะตื่นนอนเวลา 05.30 น. เตรียมตัวไปทำงาน รับประทานกาแฟหนึ่งแก้ว จากนั้นก็ออกจากบ้าน โดยเริ่มเดินทางออกจากบ้านเวลา 06.00 น. จากถนนประชาชื่น ผ่านสะพานสูงบางซื่อ เข้าถนนพระรามที่ 5 เลี้ยวขวาบริเวณวัดเบญจมบพิตร เพื่อเข้าถนนราชดำเนินนอกขับตรงมาเรื่อยๆ เข้าถนนราชดำเนินกลาง ผ่านบ่อนปราบฯ เมื่อถึงแยกคอกวัวจะเลี้ยวซ้ายและตรงไปจนกระทั่งถึงกระทรวงมหาดไทย เวลา 07.00 น. หลังจากนั้นก็จอดรถทิ้งไว้ตลอดทั้งวัน

ตอนเย็นจะออกเดินทางจากที่ทำงานเวลา 18.00 น. ในเส้นทางเดิม เนื่องจาก การออกเดินทางกลับในเวลาเลิกงานปกติ คือ 16.30 น. นั้นเป็นเวลาทีทุกๆ หน่วยงานก็เลิกงานและทุกๆ คนก็จะรีบเร่งออกเดินทางกลับบ้าน ทำให้การจราจรติดขัดมาก ผู้ให้สัมภาษณ์จึงมักนั่งทำงานต่อจนกระทั่งถึงเวลา 18.00 น. จึงเริ่มออกเดินทางกลับ ซึ่งเวลาดังกล่าวการจราจรจะเบาบางลง ทำให้สามารถขับรถได้สะดวกขึ้น แต่ก็มีบางวันที่มีปริมาณรถมากก็จะติดขัดมากขึ้นกว่าเวลาปกติ โดยการเดินทางกลับจะใช้เวลาประมาณ 1 ชั่วโมง 30 นาที

ข้อสังเกตเกี่ยวกับการจราจร

1. ในปัจจุบันนี้ การจราจรติดขัดมากขึ้นและทวีความรุนแรงมากขึ้นเรื่อยๆ ผู้ให้สัมภาษณ์เห็นว่าสาเหตุหลักของปัญหาการจราจรในกรุงเทพมหานคร เกิดขึ้นเนื่องจากการมีปริมาณรถที่ขยับขึ้นในท้องถนนมากกว่าปริมาณถนนที่จะมารองรับ ทำให้รถไม่สามารถเคลื่อนตัวได้ในอัตราที่ควรจะเป็น อีกประการหนึ่งก็คือการขยับขึ้นที่ขาดวินัยจราจรของผู้ใช้รถยนต์ทุกประเภท ซึ่งสาเหตุประการหลังนี้นับว่าก่อปัญหามากขึ้น และบ่อยครั้งที่สาเหตุดังกล่าวก่อให้เกิดสภาพการจราจรติดขัด ทั้งๆ ที่ถนนในด้านหน้าก็ยังมีว่าง เช่น การจอดรถในลักษณะกีดขวางช่องทางจราจร ทำให้เกิดการบีบช่องจราจร และผู้ขับขี่ในด้านหลังต้องเปลี่ยนช่องทางกะทันหัน ส่งผลให้รถทางด้านหลังต้องชะลอตัวและติดขัด ทั้งๆ ที่ในช่องทางด้านหน้าก็สามารถเคลื่อนตัวไปได้อย่างดี เป็นต้น

2. ในบางครั้งผู้ให้สัมภาษณ์เองก็มีการกระทำที่ฝ่าฝืนกฎจราจร เช่น การเปลี่ยนช่องทางในระยะใกล้ทางร่วมทางแยก หรือการฝ่าฝืนสัญญาณไฟเหลืองให้ชะลอและหยุดรถ เป็นต้น แต่สำหรับตัวผู้ให้สัมภาษณ์เองก็ไม่เคยประสบอุบัติเหตุแต่อย่างใด เนื่องจากโดยปกติแล้วผู้ให้สัมภาษณ์เป็นผู้ที่ใช้ความระมัดระวังในการขับรถเป็นอย่างมาก

3. สำหรับปัจจัยเกี่ยวกับประเภทของรถที่ก่อให้เกิดปัญหาด้านการจราจรมากที่สุดนั้น ทางผู้ให้สัมภาษณ์ ให้ข้อสังเกตว่าประเภทของรถที่ทำให้เกิดปัญหาการจราจรมากที่สุดก็คือ ผู้ขับขี่รถประจำทาง รถแท็กซี่ ที่มักหยุดรับ-ส่ง ผู้โดยสารในพื้นที่ที่ไม่เหมาะสม เช่น รถประจำทางที่ไม่หยุดรับส่งในป้ายรถประจำทางที่จัดไว้ให้ หรือหยุดรถรับส่งในช่องทางที่สองและสาม ทำให้รถในด้านหลังไม่สามารถเคลื่อนตัวได้ เป็นต้น ซึ่งปัจจัยดังกล่าวก่อปัญหาอย่างมาก และทางเจ้าหน้าที่ตำรวจควรจะต้องเข้มงวดในด้านวินัยจราจรหรือการหยุดรับ-ส่ง ผู้โดยสารของรถประเภทดังกล่าว ให้มากขึ้น ก็อาจช่วยบรรเทาปัญหาการจราจรได้

4. ปัญหาการจราจร เป็นปัญหาสำคัญที่ก่อให้เกิดความเสียหายในการปฏิบัติงานเป็นอย่างมาก เช่น ในการเดินทางไปประชุมยังสถานที่อื่นๆ ก็จำเป็นต้องรีบออกเดินทางก่อนเวลาเพื่อป้องกันการไปถึงที่หมายล่าช้าเนื่องจากสภาพรถติด ต้องประมาณเวลาที่จะใช้ในการเดินทางให้มากขึ้นจากเวลาปกติทำให้สูญเสียเวลาที่จะทำงานปกติไปใช้ในการเดินทางแทน

5. ผู้ให้สัมภาษณ์ยอมรับว่าการใช้โทรศัพท์มือถือในรถยนต์ สามารถช่วยให้การทำงานเร็วขึ้น โดยการสั่งงานจากนอกสถานที่ได้ โดยเฉพาะเวลาที่มีการจราจรติดขัดไม่สามารถเดินทางไปถึงที่หมายได้ทันเวลา หรือต้องการข้อมูลเร่งด่วน โทรศัพท์มือถือก็สามารถช่วยได้ แต่ผู้ขับขี่รถยนต์ก็ต้องใช้โทรศัพท์มือถือด้วยความระมัดระวังที่เพิ่มขึ้น โดยเฉพาะการใช้ในขณะที่รถเคลื่อนตัวหรือใช้ความเร็วในการขับรถ ดังนั้นการใช้โทรศัพท์มือถือก็ควรใช้เฉพาะในเหตุการณ์ที่จำเป็นเท่านั้น

ข้อเสนอแนะ

1. ควรมีการกำหนดมาตรการที่จะนำมาใช้ควบคุมเกี่ยวกับวินัยในการขับขี่รถยนต์บนถนน เช่น การกำหนดมาตรการรักษาวินัยจราจร การรณรงค์และประชาสัมพันธ์เกี่ยวกับกฎระเบียบการใช้รถใช้ถนนแก่บุคคลโดยทั่วไป ในจุดที่สามารถดึงความสนใจจากบุคคลทั่วไปได้ เช่นตามห้างสรรพสินค้า ตามงานแสดงสินค้าต่างๆ และควรจัดให้มีการอบรมผู้ขับขี่รถยนต์โดยเฉพาะรถสาธารณะ ซึ่งมีเป็นจำนวนมากให้มีความรู้ความเข้าใจเกี่ยวกับกฎจราจรให้มากที่สุด และจะต้องเข้มงวด-จับกุมความผิดทางด้านการจราจรในด้านวินัยจราจรให้มากขึ้น

2. ตำรวจจราจร จะต้องปฏิบัติงานอย่างจริงจัง และใช้มาตรการเด็ดขาด เช่น มีการจับกุมและกวดขันด้านวินัยจราจรอย่างสม่ำเสมอ โดยอาจเพิ่มจำนวนตำรวจหรืออาสาสมัครจราจรเข้ามาปฏิบัติหน้าที่ ช่วยสอดส่องดูแลการกระทำผิดวินัยจราจรบนท้องถนนและรายงานให้เจ้าหน้าที่ตำรวจทราบ เพื่อตักเตือนผู้กระทำผิดให้ทราบ หรือเปรียบเทียบปรับตามกฎหมายต่อไป

3. การก่อสร้างถนนจะต้องมีการประสานงานระหว่างหน่วยงาน ทั้งในด้านหน่วยงานผู้รับเหมาก่อสร้าง หน่วยงานผู้ควบคุมโครงการและเจ้าหน้าที่ตำรวจจราจร รวมทั้งผู้ใช้รถใช้ถนน เช่น การปิดถนนในบางช่วงเวลา หรือการเปลี่ยนช่องจราจร ก็ควรมีการจัดทำเป็นป้ายบอกให้ผู้ใช้รถใช้ถนนทราบล่วงหน้า โดยระบุเวลาให้ชัดเจน เพื่อให้ผู้ใช้รถใช้ถนนจะได้ใช้ความระมัดระวังในการขับขี่มากขึ้น หรือสามารถหลีกเลี่ยงการใช้เส้นทางดังกล่าว เป็นการบรรเทาปริมาณรถในช่วงเวลาเร่งด่วนได้ดีขึ้น

4. ควรมีการตัดเส้นทางลัดให้มากขึ้น หรือมีการกำหนดเส้นทางในการระบายรถในช่องทางที่ติดขัดให้เหมาะสม เนื่องจากการตัดเส้นทางลัดจะช่วยให้ผู้ขับขี่รถยนต์สามารถหลีกเลี่ยงเส้นทางที่ติดขัด จะช่วยบรรเทาปริมาณรถในเส้นทางที่ติดขัดได้

สถาบันวิทยบริการ
จุฬาลงกรณ์มหาวิทยาลัย

สัมภาษณ์ผู้ขี้นขั้รถยนต์หนึ่งส่วนบุคคลในกรุงเทพมหานคร

ผู้ให้สัมภาษณ์ นายอมรินทร์ (นามสมมุติ)

ผู้สัมภาษณ์ พ.ต.ต.สุนทร เฉลิมเกียรติ นิสิตปริญญาโท คณะรัฐศาสตร์
จุฬาลงกรณ์มหาวิทยาลัย

สถานที่ สำนักงานปลัดกระทรวงมหาดไทย กระทรวงมหาดไทย

ข้อมูลส่วนบุคคล

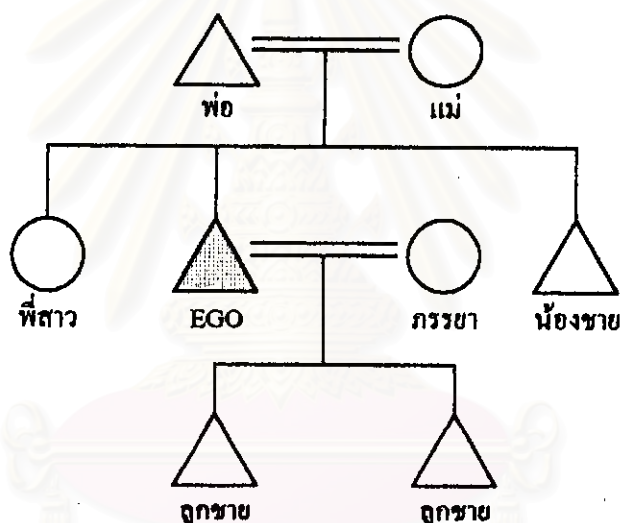
อายุ	45 ปี
อาชีพ	ข้าราชการ
สังกัด	สำนักงานปลัดกระทรวงมหาดไทย กระทรวงมหาดไทย
ระดับ	7
อัตราเงินเดือน	18,000 บาท
ระยะเวลาการทำงาน	19 ปี
บรรจุแต่งตั้งครั้งแรก	ชลบุรี กรุงเทพมหานคร ปราจีนบุรี นครปฐม กรุงเทพมหานคร
ปัจจุบัน	สำนักงานปลัดกระทรวงมหาดไทย 3 ปี
สถานภาพ	สมรสแล้ว โดยภรรยาข้าราชการที่สำนักงาน คณะกรรมการพัฒนาเศรษฐกิจและสังคม แห่งชาติ ปัจจุบันมีบุตร 2 คน คนแรก ศึกษาชั้นมัธยม โรงเรียนราชวินิต คนที่สอง ศึกษาชั้นประถม โรงเรียนราชวินิต
ที่พักอาศัย	เป็นบ้านพักส่วนตัว อาศัยอยู่กับภรรยาและ บุตร ไม่มีคนใช้ ปัจจุบันใช้รถยนต์ส่วนตัว แยกกับภรรยา โดยใช้รถคนละ 1 คัน
ลักษณะบุคลิกภาพ	เป็นชายรูปร่างสูง สูงประมาณ 170 ซม ผิวขาว ผมเหยียดตรง ผมหนา ตา 2 ชั้น จมูกโด่ง คิ้วเข้ม พุดจาสุภาพ อ่อนโยน

ระดับการศึกษา

การแต่งกายสวมเสื้อแขนยาวสีอ่อนผูกเน็คไท
จบการศึกษาปริญญาตรี คณะรัฐศาสตร์
มหาวิทยาลัยรามคำแหง และศึกษาต่อใน
ระดับปริญญาโทจากมหาวิทยาลัย
ธรรมศาสตร์

การเดินทาง

ใช้รถยนต์เก๋งส่วนบุคคล ซึ่งเป็นรถยนต์
ส่วนตัว เป็นผู้ขับขี่เอง ในการเดินทางมา
ทำงาน และเป็นผู้ได้รับใบอนุญาตขับขี่
รถยนต์ตลอดชีพ ตั้งแต่ปี พ.ศ.2525



ไดอะแกรมที่ 4.8 ไดอะแกรมเครือญาติของนายอมรินทร์

ชีวิตประจำวัน

ตื่นนอนเวลา 05.30 น. เตรียมตัวออกจากบ้านไปทำงานพร้อมกับบุตรสองคน โดยเดินทางจากถนนพุทธมณฑลสาย 2 ถึงสี่แยกพุทธมณฑลสาย 2 เลี้ยวซ้ายเข้ามาใช้เส้นทางถนนปิ่นเกล้า - นครชัยศรี เขตตลิ่งชัน ผ่านถนนบรมราชชนนี จนกระทั่งข้ามสะพานสมเด็จพระปิ่นเกล้า เข้าถนนราชดำเนินกลาง เลี้ยวซ้ายบริเวณอนุสาวรีย์ประชาธิปไตย ไปส่งบุตรคนเล็ก จากนั้นก็เลี้ยวขวาเข้าถนนพระรามที่ 5 ไปส่งบุตรคนโต แล้วย้อนกลับมาทางถนนราชดำเนินนอก เข้าถนนราชดำเนินกลาง เลี้ยวซ้ายที่สี่แยกคอกวัว ตรงไปจนถึงกระทรวงมหาดไทย

การเดินทางกลับ

ออกจากกระทรวงมหาดไทย ข้ามสะพานสมเด็จพระปิ่นเกล้า กลับในเส้นทาง ถนนบรมราชชนนี เข้าถนนปิ่นเกล้า - นครชัยศรี จากนั้นใช้เส้นทางถนนพุทธมณฑลสาย 2 จนกระทั่งถึงบ้านพัก ส่วนบุตรนั้น ให้ภรรยาเป็นผู้รับกลับ

ข้อสังเกตเกี่ยวกับการจราจร

1. การจราจรที่ติดขัดเพิ่มความรุนแรงขึ้นทุกๆ วัน และในบางเส้นทางยังมีการก่อสร้างหรือปรับปรุงเส้นทาง ทำให้เกิดการจราจรติดขัดมากยิ่งขึ้น และปัญหาด้านการจราจรนี้เป็นสาเหตุสำคัญที่ทำให้เด็กนักเรียนต้องตื่นแต่เช้า เพื่อเดินทางไปโรงเรียนให้ทันเวลาเข้าเรียน และตอนเย็นกว่าจะเดินทางกลับบ้านก็ค่ำ ต้องทำการบ้านจนดึก มีเวลาพักผ่อนน้อยลง และอาจส่งผลกระทบต่อผลการเรียนของเด็กให้ตกต่ำลงได้

2. สาเหตุที่ทำให้การจราจรติดขัด ผู้ให้สัมภาษณ์ให้ข้อสังเกตว่าเกิดขึ้นเนื่องจากปริมาณรถบนถนนมีมาก มีการก่อสร้างและปรับปรุงเส้นทางมาก อีกทั้งยังขาดการประสานงานระหว่างหน่วยงาน ทำให้งานล่าช้า เป็นปัญหาต่อเนื่องกัน

3. สาเหตุที่ทำให้มีการฝ่าฝืนกฎจราจรของผู้ให้สัมภาษณ์ เกิดขึ้นเนื่องจากในบางครั้งผู้ขับขี่รถคันหน้า ขับรถช้า และเว้นช่องว่างระหว่างรถคันหน้ามากเกินไป ผู้ให้สัมภาษณ์มีเหตุเร่งด่วนที่ต้องการใช้ความเร็ว จึงจำเป็นต้องเปลี่ยนช่องทางกะทันหันหรือฝ่าฝืนกฎจราจรบ้าง

4. คนพื้นฐานแล้วผู้ให้สัมภาษณ์เป็นคนที่ขับรถเร็ว แต่ไม่เคยเกิดอุบัติเหตุ เนื่องจากมีประสบการณ์ในการขับรถสูง และมีความคุ้นเคยกับเส้นทางเป็นอย่างดี ในการใช้เส้นทางที่ไม่คุ้นเคยก็จะศึกษาลักษณะเส้นทางก่อนทุกครั้ง

5. การใช้โทรศัพท์มือถือในขณะที่ขับขี่รถอาจก่อให้เกิดอุบัติเหตุได้ โดยเฉพาะในกรณีที่ผู้ขับขี่เป็นผู้หญิง ซึ่งมักตกใจง่ายและที่ขับรถไม่เก่ง หากมีการใช้โทรศัพท์ที่ใช้โทรศัพท์ในขณะที่ และมีรถคันอื่นเปลี่ยนช่องทางหรือเบรคกะทันหัน ก็อาจหักพวงมาลัยหลบหรือหยุดรถไม่ทัน ก็อาจทำให้ชนท้ายรถคันหน้าได้ง่าย

ข้อเสนอแนะ

1. ผู้ขับขี่รถควรจะต้องมีความมั่นใจในการขับรถให้มากขึ้น มีสติและมีความระมัดระวังในการขับรถยนต์อยู่ตลอดเวลา ซึ่งการมีความระมัดระวังและมีสตินั้นจะช่วยให้ผู้ขับขี่สามารถตัดสินใจได้ในยามเกิดเหตุการณ์คับขัน

2. ในกรณีของผู้ขับขี่รถประจำทางที่มักฝ่าฝืนกฎจราจรบ่อยครั้ง ทางหน่วยงานผู้ควบคุมควรจัดให้มีการอบรมและควบคุมการขับรถให้เป็นไปตามกฎจราจรให้มาก เนื่องจากผู้ขับขี่รถประจำทาง ส่วนใหญ่อยู่ในสังกัดของรัฐวิสาหกิจ ซึ่งรัฐบาลเป็นเจ้าของส่วนใหญ่ และมักกระทำผิดอยู่เนืองๆ เช่น การจอดรถซ้อนคัน การเปลี่ยนช่องทางจราจร ในลักษณะ

กีดขวางการจราจร เป็นต้น ซึ่งหน่วยงานดังกล่าวน่าจะมีการควบคุมวินัยจราจรให้ผู้ขับขี่ปฏิบัติตนได้เหมาะสมมากยิ่งขึ้น

3. การก่อสร้าง ขุดเจาะถนน จะต้องมีการประสานงานระหว่างหน่วยงานต่าง ๆ และดำเนินการไปพร้อม ๆ กัน เช่น ในการซ่อมแซมถนน และการขุดเจาะถนนเพื่อวางท่อระบายน้ำ วางสายโทรศัพท์ ซึ่งมีหน่วยงานรับผิดชอบที่ต่างกัน หากมีการประสานงานและทำงานไปพร้อม ๆ กันจะช่วยให้เกิดการซ่อมแซมถนนเพียงครั้งเดียว ประหยัดงบประมาณของรัฐ และช่วยรักษาสภาพถนนให้อยู่ในสภาพที่ใช้งานได้ดียิ่งขึ้น



สถาบันวิทยบริการ
จุฬาลงกรณ์มหาวิทยาลัย

สัมภาษณ์ผู้ขับขี่ยนต์นั่งส่วนบุคคลในกรุงเทพมหานคร

ผู้ให้สัมภาษณ์ นางอรอนงค์ (นามสมมุติ)

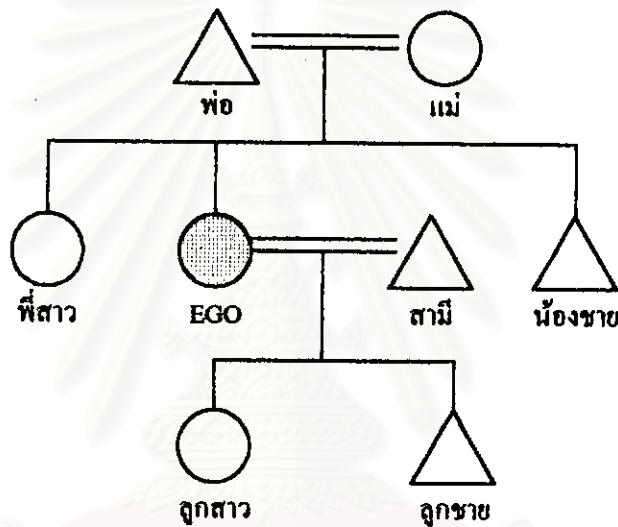
ผู้สัมภาษณ์ พ.ต.ต.สุนทร เฉลิมเกียรติ นิสิตปริญญาโท คณะรัฐศาสตร์
จุฬาลงกรณ์มหาวิทยาลัย

สถานที่ สำนักงานปลัดกระทรวงมหาดไทย กระทรวงมหาดไทย

ข้อมูลส่วนบุคคล

อายุ	37 ปี
อาชีพ	รับราชการ
สังกัด	สำนักงานปลัดกระทรวงมหาดไทย กระทรวงมหาดไทย
ระดับ	6
อัตราเงินเดือน	14,600 บาท
ระยะเวลาการทำงาน	14 ปี
บรรจุแต่งตั้งครั้งแรก	ชัยนาท ชุมพร ฉะเชิงเทรา กรุงเทพมหานคร
ปัจจุบัน	สำนักงานปลัดกระทรวงมหาดไทย 6 ปี
สถานภาพ	สมรสแล้ว โดยสามีรับราชการตำรวจ ประจำกรมตำรวจ ปัจจุบันมีบุตร 2 คน คนแรก ศึกษาอยู่ที่โรงเรียนมาแตร์เดอี คนที่สอง ศึกษาอยู่ที่โรงเรียนอนุบาลจุฬารัตน์ เป็นบ้านพักส่วนตัว อาศัยอยู่กับครอบครัว มีคนใช้ 1 คน ปัจจุบันใช้รถยนต์ส่วนตัว คนละคันกับสามี
ที่พักอาศัย	
ลักษณะบุคลิกภาพ	หญิงผิวขาว รูปร่างปานกลาง น้ำหนัก ประมาณ 60 กิโลกรัมสูงประมาณ 165 ซม. ผมประบ่า ดัดหยิกฟู รวบผม ตา 2 ชั้น แต่งหน้าเล็กน้อย พุดจาสุภาพ น้ำเสียง

อ่อนโยน การแต่งกาย สวมชุดทำงานแบบ
เรียบ สีเข้ม
ระดับการศึกษา จบการศึกษาปริญญาตรี คณะรัฐศาสตร์
จุฬาลงกรณ์มหาวิทยาลัย
การเดินทาง ใช้รถยนต์เก๋งส่วนบุคคล ซึ่งเป็นรถยนต์
ส่วนตัวเป็นผู้ขับขี้อเอง ในการเดินทางมา
ทำงานและเป็นผู้ได้รับใบอนุญาตขับขี่รถยนต์
ตลอดชีพ ตั้งแต่ปี พ.ศ.2527



ไดอะแกรมที่ 4.9 ไดอะแกรมเครือญาติของนางอรอนงค์

ชีวิตประจำวัน

ตื่นนอนเวลา 05.00 น. อาบน้ำแต่งตัว และแยกกับสามี โดยใช้รถยนต์ส่วนตัว
คนละคัน การเดินทางจะแยกเป็นสองเส้นทางคือ

1. การเดินทางของสามี สามีจะเป็นผู้ขับรถไปส่งบุตรทั้งสองคนที่โรงเรียน
โดยออกจากบ้านที่ถนนลาดพร้าว เลี้ยวซ้ายเข้าถนนวิภาวดี ขึ้นทางด่วนดินแดง และลงทาง
ด่วนที่ถนนสุขุมวิท เลี้ยวซ้ายเข้าถนนสุขุมวิท ถึงโรงเรียนอนุบาลจุฬารัตน์จึงแวะส่งบุตรคนเล็ก
และกลับมาส่งบุตรคนโตที่โรงเรียนมาแตร์เดอี จากนั้นก็ขับรถเข้ามาที่กรมตำรวจ ตามถนน
พระราม 1

2. ตัวผู้ให้สัมภาษณ์ ออกเดินทางจากบ้านเวลา 06.30 น. โดยใช้เส้นทาง
ถนนลาดพร้าว เลี้ยวเข้าถนนพหลโยธิน ถึงหน้าสถานีขนส่งสายเหนือ (หมอชิต) เลี้ยวเข้าถนน
กำแพงเพชรและถนนพระราม 6 จนถึงแยกยมราช เลี้ยวเข้าถนนหลานหลวง ถนนราชดำเนิน

กลาง เลี้ยวซ้ายที่สี่แยกคอกวัว ถึงกระทรวงมหาดไทย และจอดรถไว้ที่ทำงานตลอดวัน ใช้เวลาเดินทางประมาณ 1 ชั่วโมง 30 นาที ถึง 2 ชั่วโมง

การเดินทางกลับ

ออกเดินทางจากกระทรวงมหาดไทย ในเวลาประมาณ 17.30 น. และเดินทางกลับโดยใช้เส้นทางเดิม

ข้อสังเกตเกี่ยวกับการจราจร

1. การจราจรในปัจจุบันมีปัญหามากขึ้นทุกวัน ทั้งนี้เนื่องจากปริมาณรถที่เพิ่มขึ้นอย่างรวดเร็ว บริษัทผู้ค้ารถยนต์ก็มีการแข่งขันกันทางด้านราคา ทำให้รถยนต์ส่วนบุคคลมีราคาต่ำลงมาก คนที่พอ จะมีกำลังทรัพย์ที่จะซื้อหารถยนต์ส่วนบุคคลมาใช้ได้ ก็จัดหารถยนต์มาใช้ส่วนตัวมากขึ้น ทำให้ปริมาณรถยนต์บนถนนเพิ่มมากขึ้นทุกๆ วัน
2. ผู้ใช้รถใช้ถนนส่วนใหญ่ ขาดระเบียบวินัยในการขับซึ่รถ ซึ่งการขับซึ่รถที่ขาดระเบียบวินัยมักจะทำให้เกิดปัญหาการจราจรตามมา เช่นการจอดรถในที่ห้ามจอด หรือการฝ่าฝืนสัญญาณไฟแดง ทำให้รถในช่องทางอื่นไม่สามารถเคลื่อนตัวไปได้ ทำให้เกิดการติดขัดอย่างต่อเนื่อง
3. สำหรับตัวผู้ให้สัมภาษณ์เอง เป็นคนที่ไม่ขับรถโดยใช้ความเร็วสูง และใช้ความระมัดระวังในการขับรถอย่างสม่ำเสมอ แต่ก็เคยเกิดอุบัติเหตุบ่อยครั้ง เช่น การชนท้ายรถคันหน้า ในช่องทางที่ขับตามกันมา สาเหตุเกิดขึ้นเนื่องมาจากการหยุดรถกระทันหันของรถคันหน้า ทำให้ไม่สามารถหยุดรถได้ทัน
4. นอกจากนี้ผู้ให้สัมภาษณ์ก็ยังเกิดอุบัติเหตุอีกหลายครั้ง แต่เป็นเหตุการณ์ที่ไม่รุนแรงนัก สำหรับสาเหตุที่เกิดอุบัติเหตุส่วนใหญ่ มักมาจากการขาดความระมัดระวังในการขับซึ่ เช่น การเปลี่ยนช่องทางจราจรโดยไม่ให้สัญญาณไฟ
5. ปัญหาการจราจร เป็นปัญหาสำคัญที่ทำให้ตัวผู้ให้สัมภาษณ์ไม่ค่อยมีเวลาให้กับลูกๆ และครอบครัว เนื่องจากต้องใช้เวลาในการเดินทาง ต้องออกเดินทางจากบ้านแต่เช้า และกว่าจะกลับถึงบ้านก็มีด ลูกก็ต้องรีบเข้านอน ทำให้มีเวลาเจอหน้ากันน้อย ไม่มีเวลาปรึกษาปัญหาหรือนั่งคุยเรื่องที่สำคัญกัน
6. ผู้ให้สัมภาษณ์เป็นผู้ที่ใช้โทรศัพท์มือถือในรถ แต่จะใช้ความระมัดระวังเพิ่มมากขึ้นหากมีการใช้โทรศัพท์มือถือในขณะที่ขับซึ่รถยนต์อยู่ เช่น จะขับรถชิดช่องทางซ้ายและชะลอความเร็วลง เป็นต้น

ข้อเสนอแนะ

1. ควรลดหรือควบคุมปริมาณรถยนต์ ทั้งในส่วนที่จะมีการขายออกจากบริษัท และการควบคุมปริมาณรถที่จะออกมาวิ่งบนท้องถนน เพื่อช่วยลดจำนวนรถที่ต้องการใช้ถนนลง

เนื่องจากในปัจจุบันถึงจะมีการสร้างถนนใหม่หรือทางด่วนขึ้นมากก็ไม่สามารถรองรับปริมาณรถที่เพิ่มขึ้นอย่างรวดเร็วได้

2. ควรมีการปรับปรุงระบบขนส่งมวลชนให้ดีขึ้น โดยปรับปรุงสภาพรถให้ดี จัดรถปรับอากาศเพิ่มขึ้น พร้อมทั้งเพิ่มจำนวนรถ จัดเวลาวิ่งรถให้ตรงเวลาในช่องทางที่เหมาะสม เพื่อดึงดูดให้คนหันมาใช้บริการของขนส่งมวลชนมากขึ้น และลดปริมาณการใช้รถยนต์ส่วนบุคคลลง

3. ต้องมีมาตรการขยายและเพิ่มจำนวนถนนให้มากยิ่งขึ้น ในถนนบางเส้นทางซึ่งมีการสร้างทางเท้าขนาดใหญ่ และมีการขายสินค้าบนทางเท้า ทำให้คนเดินเท้าต้องมาเดินบนถนน อาจมีการลดขนาดของทางเท้าลง เป็นทางสำหรับการเดินโดยปกติ และห้ามวางสินค้าขายบนทางเท้าอย่างเด็ดขาด และนำทางเท้ามาเพิ่มปริมาณถนน เพื่อให้เพียงพอต่อความต้องการใช้ถนน



สถาบันวิทยบริการ
จุฬาลงกรณ์มหาวิทยาลัย

สัมภาษณ์ผู้ขับขีรถยนต์นั่งส่วนบุคคลในกรุงเทพมหานคร

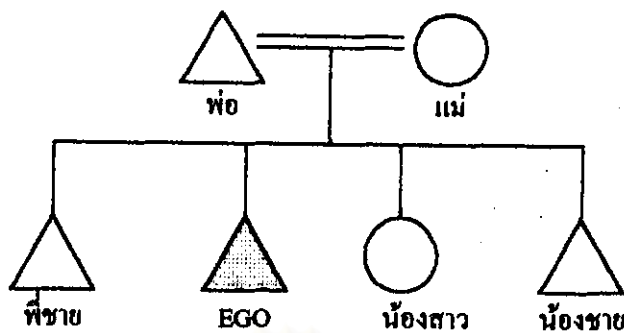
ผู้ให้สัมภาษณ์ นายวรวุฒิ (นามสมมุติ)

ผู้สัมภาษณ์ พ.ต.ต.สุนทร เฉลิมเกียรติ นิสิตปริญญาโท คณะรัฐศาสตร์
จุฬาลงกรณ์มหาวิทยาลัย

สถานที่ สำนักงานปลัดกระทรวงมหาดไทย กระทรวงมหาดไทย

ข้อมูลส่วนบุคคล

อายุ	38 ปี
ข้าราชการสังกัด	สำนักงานปลัดกระทรวงมหาดไทย กระทรวงมหาดไทย
ระดับ	6
อัตราเงินเดือน	12,400 บาท
อายุราชการ	12 ปี
บรรจุครั้งแรก	นครราชสีมา เชียงใหม่ ลำปาง กรุงเทพมหานคร
ปัจจุบัน	สำนักงานปลัดกระทรวงมหาดไทย กระทรวงมหาดไทย
ที่พัก	หมู่บ้านเมืองทองนิเวศน์ ถนนแจ้งวัฒนะ เขตบางเขน กทม.
ภูมิลำเนาเดิม	ลำปาง
สถานภาพ	โสด
ประเภทยานพาหนะ	รถยนต์ส่วนบุคคล เป็นผู้ขับขีด้วยตนเอง ได้รับใบอนุญาตขับขีรถยนต์ส่วนบุคคล ตลอดชีพ ปี 2525



ไดอะแกรมที่ 4.10 ไดอะแกรมเครือญาติของนายวรวิทย์

ชีวิตประจำวัน

ตื่นนอนเวลา 05.30 น. อาบน้ำแต่งตัว จากนั้นก็เตรียมตัวในการเดินทาง โดยปกติจะออกจากบ้านเวลา 06.00 น. โดยใช้เส้นทางถนนเข้าหมู่บ้าน จากนั้นก็เลี้ยวซ้ายเข้าถนนแจ้งวัฒนะ ใช้เส้นทางถนนวิภาวดีรังสิต จากนั้นก็เลี้ยวเข้าสู่ถนนพหลโยธิน จนถึงหน้าสถานีขนส่งหมอชิต เข้าถนนกำแพงเพชร ถนนพระรามที่ 6 และขับตรงไปจนกระทั่งถึงสะพานลอยยมราช จึงเลี้ยวเข้าถนนหลานหลวง ใช้ถนนราชดำเนิน จึงถึงบริเวณแยกคอกวัวจึงเลี้ยวซ้าย เพื่อเข้าถึงกระทรวงมหาดไทย โดยจะใช้เวลาในการเดินทางประมาณ 1 ชั่วโมง 30 นาที ถึง 2 ชั่วโมง ในกรณีที่การจราจรติดขัดมาก

แต่มาในระยะหลังเมื่อมีการเปิดใช้ทางด่วนชั้นที่ 2 จะออกจากบ้านเวลา 06.30 น. โดยเมื่อขับรถออกจากบ้านมาจนถึงถนนแจ้งวัฒนะก็จะเลี้ยวขวา และขับตรงไปตามถนนแจ้งวัฒนะฝั่งขาออก จนกระทั่งถึงทางขึ้นทางด่วน และใช้เส้นทางด่วนมาตลอดเส้นทาง มาลงทางด่วนที่ยมราช จากนั้นก็ใช้เส้นทางถนนหลานหลวง ถนนราชดำเนิน ตามเส้นทางปกติ วิธีนี้จะใช้เวลาในการเดินทางประมาณ 1 ชั่วโมง

การเดินทางกลับ

โดยปกติผู้ให้สัมภาษณ์จะออกเดินทางจากที่ทำงานเวลาประมาณ 18.00 น. โดยจะใช้เส้นทางถนนราชดำเนิน และใช้ถนนนครสวรรค์ จนกระทั่งถึงสนามม้านางเลิ้ง และขึ้นทางด่วนบริเวณสะพานลอยยมราช จากนั้นก็ใช้เส้นทางด่วน ไปลงที่ถนนแจ้งวัฒนะ และขับตรงไปจนถึงทางเข้าหมู่บ้าน ก็จะเลี้ยวซ้าย ขับไปจนกระทั่งถึงที่พัก

ข้อสังเกตการจราจร

1. การใช้เส้นทางด่วนจะสามารถประหยัดเวลาในการเดินทางได้มาก ทำให้มีเวลาพักผ่อนและเวลาในการทำงานมากขึ้น การเดินทางสะดวกสบายขึ้นมาก
2. การออกแบบเส้นทางด่วนในบางช่วงยังไม่สมบูรณ์เท่าที่ควร เช่นการใช้เส้นทางด่วนมาลงที่บริเวณแยกยมราช การจราจรจะมาชะลอตัวหรือติดขัดในช่วงทางลงทางด่วน

มาก เนื่องจากทางลงทางด่วนได้ถูกออกแบบให้มาลงบริเวณทางรถไฟ ทำให้ต้องหยุดรอ สัญญาณไฟและรอให้ขบวนรถไฟผ่าน ทำให้การจราจรติดขัดเป็นทางยาว

3. โดยปกติผู้ให้สัมภาษณ์เป็นผู้ที่ขับรถโดยใช้ความเร็วพอสมควร แต่ก็ยังไม่เคยเกิดอุบัติเหตุร้ายแรง มีเพียงการเฉี่ยวชนเพียงเล็กน้อย สาเหตุเกิดขึ้นเนื่องจากมีรถจักรยานยนต์ขับรดด้วยความเร็วในช่องทางขวา ทำให้เกิดอุบัติเหตุ และการมีรถคันอื่นเข้ามาเบียดในช่องทางเดินรถของตน แต่ผู้ให้สัมภาษณ์เห็นว่าเป็นการกระทำที่ไม่เหมาะสม จึงไม่ยอมเบียดช่องทางให้ จึงเกิดการเฉี่ยวชนขึ้นเป็นต้น

4. การใช้เส้นทางด่วนทำให้ผู้ให้สัมภาษณ์พบเห็นอุบัติเหตุที่รุนแรง บนทางด่วนหลายครั้ง จึงเกิดความรู้สึกกลัว และขับที่รัดด้วยความระมัดระวังมากขึ้น

5. ในบางครั้งการให้สัญญาณไฟที่ไม่เหมาะสมกับเส้นทางและปริมาณรถก็ทำให้เกิดปัญหาการจราจรเช่นเดียวกัน เช่น ในบริเวณสี่แยก หากเส้นทางหนึ่งมีรถมาก และอีกเส้นทางหนึ่งมีรถน้อย แต่เจ้าหน้าที่ตำรวจปล่อยสัญญาณไฟในเวลาเท่ากัน ทำให้รถในทางที่มีรถน้อยได้รับสัญญาณไฟเขียวนาน ไม่มีรถผ่าน ส่วนรถในช่องทางที่มีปริมาณรถมาก รถผ่านสัญญาณไฟได้เพียงเล็กน้อย ก็ต้องหยุดรออีก ทำให้เกิดการจราจรติดขัดทางด้านหลังอย่างต่อเนื่อง เป็นต้น

ข้อเสนอแนะ

1. ในปัจจุบันมีผู้นิยมใช้ทางด่วนกันมากขึ้น แต่การทางพิเศษแห่งประเทศไทยก็ยังคงเก็บค่าผ่านทางในอัตราที่สูงมาก ซึ่งประชาชนก็จำเป็นต้องจ่ายเพื่อซื้อเวลาและความสะดวกสบายในการเดินทาง และอัตราค่าผ่านทางก็ยังคงเพิ่มขึ้นอย่างต่อเนื่อง อย่างไรก็ตามทางผู้บริหารโครงการก็ควรพิจารณาการขึ้นราคาค่าผ่านทางด่วน โดยพิจารณาถึงตัวเลขทางเศรษฐกิจและปัจจัยอื่นๆ มาประกอบด้วย เพื่อความเหมาะสมและเพื่อให้เกิดความเป็นธรรมแก่ผู้ที่มีความจำเป็นในการใช้เส้นทาง

2. การออกแบบหรือวางแผนการตัดถนนหรือปรับปรุงเส้นทาง ควรมีการออกแบบโดยคำนึงถึงประโยชน์ของประชาชนอย่างแท้จริง เช่นการออกแบบทางลงทางด่วน ก็ควรศึกษาว่าเส้นทางดังกล่าวเป็นทางรถไฟ ซึ่งรถในเส้นทางปกติจำเป็นต้องหยุดเพื่อให้ขบวนรถไฟผ่าน เป็นเวลานาน การจราจรก็จะติดขัด โดยเฉพาะในช่วงเช้าและเย็น ซึ่งจะเป็นเวลาที่มีขบวนรถไฟมากและเป็นชั่วโมงเร่งด่วนของผู้ใช้รถใช้ถนนด้วย ดังนั้น ทางลงจากทางด่วนก็อาจเลื่อนออกไปให้พ้นเส้นทางรถไฟ เพื่อที่รถจากทางด่วนจะไม่ต้องหยุดรอสัญญาณไฟและหยุดรอให้รถไฟผ่าน ซึ่งจะทำให้เส้นทางด่วนสามารถระบายรถได้ดีขึ้นด้วย

3. ผู้ใช้รถใช้ถนนควรหมั่นตรวจสภาพรถของตนเองอย่างสม่ำเสมอ เนื่องจากปริมาณรถบนท้องถนนในปัจจุบันมีมากและมีปัญหาการจราจรอยู่แล้ว หากมีรถจอดเสียกลาง

ทางก็อาจทำให้รถด้านหลังติดขัดมากขึ้น การหมั่นดูแลสภาพรถจะช่วยยืดอายุการใช้งานของรถและยังช่วยลดปัญหาการจราจรได้อีกทางหนึ่งด้วย

4. การรณรงค์ทางด้านวินัยการจราจร เป็นเรื่องที่หลายๆ หน่วยงานพยายามกระทำและให้ความรู้เกี่ยวกับวินัยจราจร แต่ผู้ขับขี่รถยนต์มักไม่ให้ความสำคัญในเรื่องดังกล่าว โดยเฉพาะกลุ่มวัยรุ่นที่ขับรถด้วยความคึกคะนอง กลุ่มรถโดยสารประจำทาง และรถแท็กซี่ต่างๆ ซึ่งเป็นรถที่ใช้เส้นทางเป็นประจำ มีความคุ้นเคยเส้นทาง แต่ก็ยังมีการฝ่าฝืนใช้เส้นทางสำหรับรถทางตรงในการหยุดรอสัญญาณไฟเขียว เป็นต้น ดังนั้น จึงควรมีการเน้นที่การปฏิบัติ การรักษาวินัยจราจรไปพร้อมๆ กับการให้ความรู้ในด้านดังกล่าวด้วย



สถาบันวิทยบริการ
จุฬาลงกรณ์มหาวิทยาลัย