

การพัฒนาและทดสอบระบบ

5.1 ฮาร์ดแวร์และซอฟต์แวร์ที่ใช้ในการพัฒนาระบบ

การพัฒนาระบบสารสนเทศสำหรับสนับสนุนการตรวจสอบภายใน ผู้วิจัยได้ใช้อุปกรณ์และเครื่องมือที่ใช้ในการพัฒนาและทดสอบระบบ โดยมีคุณสมบัติดังนี้

5.1.1 ฮาร์ดแวร์ที่ใช้ประกอบด้วย

- 1) เครื่องไมโครคอมพิวเตอร์แม่ข่าย มีรายละเอียด ดังนี้
 - (1) หน่วยประมวลผลกลาง เอเอ็ม ดี K6 II ความเร็ว 400 เมกะเฮิร์ต
 - (2) หน่วยความจำหลักขนาด 64 เมกะไบต์
 - (3) เครื่องรับจานแม่เหล็กชนิดแข็ง เนื้อที่ 4.3 กิกะไบต์
 - (4) เครื่องรับจานแม่เหล็กชนิดอ่อน ขนาด 3.5 นิ้ว เนื้อที่ 1.44 เมกะไบต์
- 2) เครื่องไมโครคอมพิวเตอร์ลูกข่าย มีรายละเอียด ดังนี้
 - (1) หน่วยประมวลผลกลาง เพนเทียม ความเร็ว 166 เมกะเฮิร์ต
 - (2) หน่วยความจำหลักขนาด 32 เมกะไบต์
 - (3) เครื่องรับจานแม่เหล็กชนิดแข็ง เนื้อที่ 2.1 กิกะไบต์
 - (4) เครื่องรับจานแม่เหล็กชนิดอ่อน ขนาด 3.5 นิ้ว เนื้อที่ 1.44 เมกะไบต์
- 3) อุปกรณ์เชื่อมต่อเครือข่าย (Hub) ขนาด 5 ช่องทาง ความเร็ว 10 เมกะบิต

5.1.2 ซอฟต์แวร์ที่ใช้ประกอบด้วย

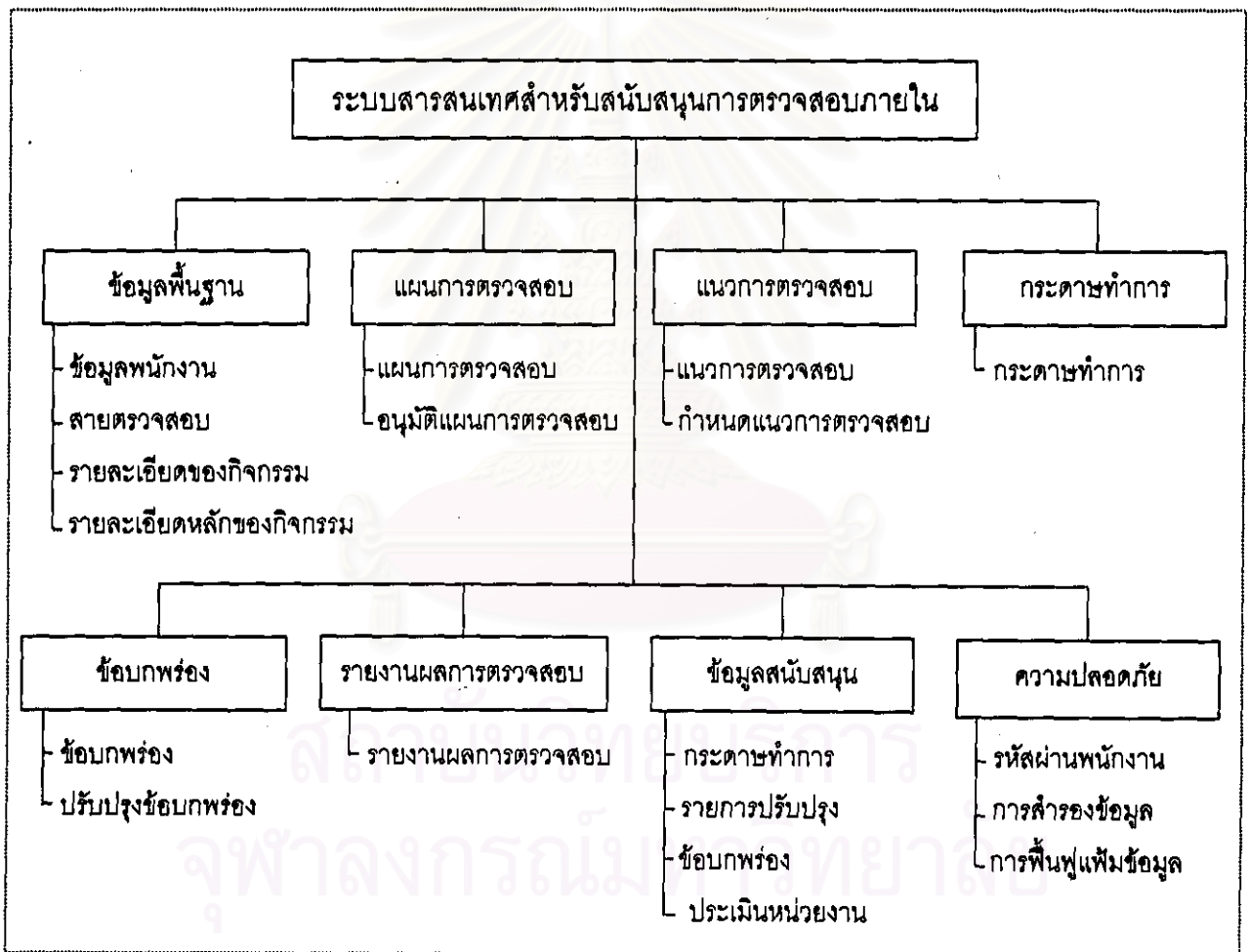
- 1) ระบบปฏิบัติการเครือข่ายวินโดวส์ เอ็นที รุ่น 4.0 สำหรับเครื่องไมโครคอมพิวเตอร์แม่ข่าย
- 2) ระบบปฏิบัติการวินโดวส์ รุ่น 95 สำหรับเครื่องไมโครคอมพิวเตอร์ลูกข่าย
- 3) ระบบฐานข้อมูลเชิงสัมพันธ์ ออราเคิล รุ่น 8.0.5
- 4) โปรแกรมประยุกต์ วิซวลเบสิก รุ่น 6.0 และ คริสตอล รีพอร์ต

5.2 การพัฒนาระบบ

การพัฒนาระบบสารสนเทศสำหรับสนับสนุนการตรวจสอบภายใน ผู้วิจัยได้นำผลการออกแบบจากบทที่ 4 มาดำเนินการพัฒนาระบบ ประกอบด้วยขั้นตอน ดังนี้

5.2.1 การกำหนดผังโครงสร้างระบบ

ผังโครงสร้างรวมของระบบสารสนเทศสำหรับสนับสนุนการตรวจสอบภายใน ประกอบด้วยระบบย่อยจำนวน 7 ระบบ คือ ข้อมูลพื้นฐาน แผนการตรวจสอบ แนวการตรวจสอบ กระดาษทำการ ข้อบกพร่อง รายงานผลการตรวจสอบ ข้อมูลสนับสนุน และความปลอดภัย แสดงได้ตามรูปที่ 5.1



รูปที่ 5.1 ผังโครงสร้างระบบสารสนเทศสำหรับสนับสนุนการตรวจสอบภายใน

1) ข้อมูลพื้นฐาน เป็นระบบย่อยสำหรับการนำเข้าและแสดงข้อมูลพื้นฐานของระบบสารสนเทศสนับสนุนการตรวจสอบภายใน ซึ่งเป็นข้อมูลเกี่ยวกับพนักงาน สายตรวจสอบ รายละเอียดของกิจกรรมและรายละเอียดหลักของกิจกรรม ข้อมูลดังกล่าวจะใช้ในการอ้างอิงภายในระบบ การพัฒนา

โปรแกรมในระบบย่อยนี้ผู้ใช้สามารถบันทึกข้อมูลใหม่ ลบข้อมูล แก้ไขข้อมูล และแสดงข้อมูล ตามเงื่อนไขที่กำหนดและสิทธิการใช้งานของแต่ละผู้ใช้

2) แผนการตรวจสอบ เป็นระบบย่อยสำหรับการนำเข้า แสดงข้อมูล และอนุมัติแผนการตรวจสอบ เพื่อเป็นข้อมูลในการกำหนดกรอบของการตรวจสอบในแต่ละประเภทการตรวจสอบ ทั้งนี้โปรแกรมสามารถแสดงข้อมูลกิจกรรมที่ตรวจสอบที่อ้างอิงกับข้อมูลรายละเอียดหลักของกิจกรรมในข้อมูลพื้นฐาน และรวบรวมข้อมูลการอนุมัติและยกเลิกแผนการตรวจสอบ เพื่อเป็นรายละเอียดสำหรับผู้บริหารในการพิจารณาการอนุมัติ การพัฒนาโปรแกรมจะมีลักษณะเดียวกับส่วนที่หนึ่ง และระบบย่อยสามารถใช้งานได้เฉพาะพนักงานบางระดับหรือบางส่วนงานเท่านั้น

3) แนวการตรวจสอบ เป็นระบบย่อยสำหรับการนำเข้า แสดงข้อมูล และกำหนดแนวการตรวจสอบ เพื่อเป็นเครื่องมือที่ช่วยในการมอบหมายงานให้แก่พนักงานตรวจสอบ การควบคุมงาน เวลา งานประมาณ และเป็นวิธีปฏิบัติงานตรวจสอบภายในของธนาคารแต่ละกิจกรรม การพัฒนาโปรแกรมจะมีลักษณะเดียวกับส่วนที่หนึ่ง และระบบย่อยสามารถใช้งานได้เฉพาะพนักงานบางระดับหรือบางส่วนงานที่กำหนดเท่านั้น

4) กระดาษทำการ เป็นระบบย่อยสำหรับการนำเข้าและแสดงข้อมูลกระดาษทำการ เพื่อจัดเก็บข้อมูลที่ได้จากการปฏิบัติงานตรวจสอบ และจัดเก็บข้อมูลสำหรับใช้ในการศึกษาและอ้างอิงประกอบการตรวจสอบ การพัฒนาโปรแกรมจะมีลักษณะเดียวกับส่วนที่หนึ่ง

5) ข้อบกพร่อง เป็นระบบย่อยสำหรับการนำเข้าและแสดงข้อมูลข้อบกพร่องต่าง ๆ ที่ตรวจพบ เพื่อใช้เป็นข้อมูลการพิจารณากำหนดจุดควบคุม ประเมินความเสี่ยงของกิจกรรมที่ตรวจสอบ และติดตามผลการแก้ไขข้อบกพร่อง การพัฒนาโปรแกรมจะมีลักษณะเดียวกับส่วนที่หนึ่ง

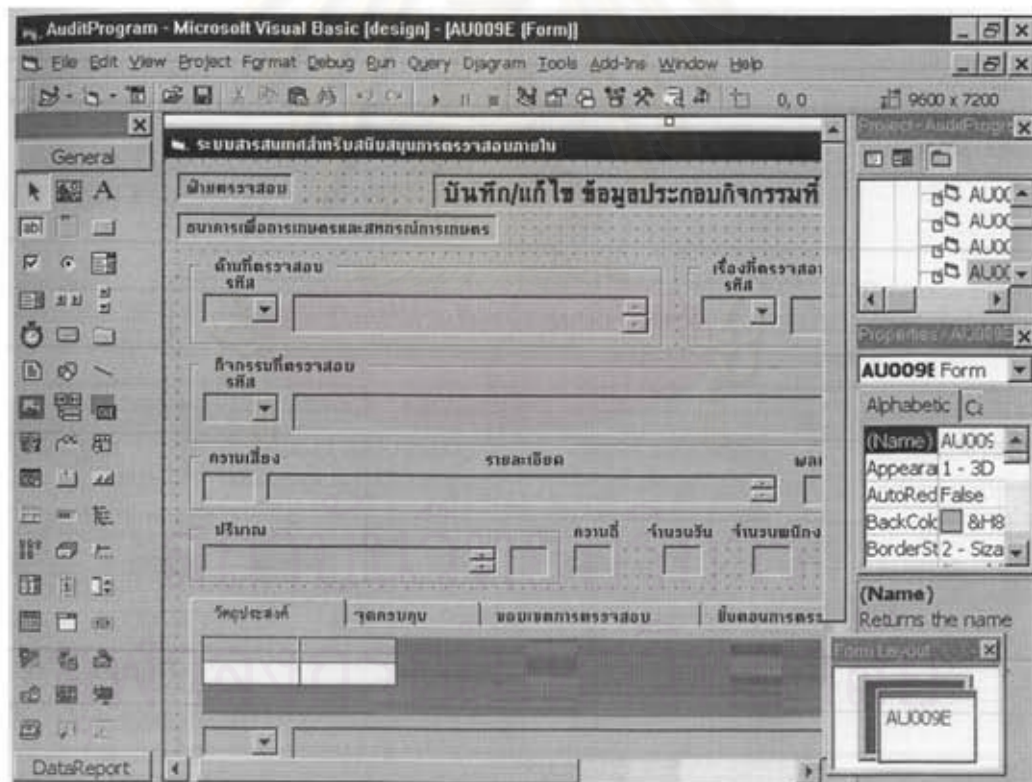
6) รายงานผลการตรวจสอบ เป็นระบบย่อยสำหรับการนำเข้าและแสดงข้อมูลรายงานเพื่อนำเสนอผู้เกี่ยวข้องซึ่งการแก้ไขปรับปรุงในส่วนข้อบกพร่องที่ตรวจพบ และจัดเก็บข้อมูลสำหรับใช้ในการศึกษาและอ้างอิงประกอบการตรวจสอบ การพัฒนาโปรแกรมจะมีลักษณะเดียวกับส่วนที่หนึ่ง และระบบย่อยสามารถใช้งานได้เฉพาะพนักงานบางระดับหรือบางส่วนงานที่กำหนดเท่านั้น

7) ข้อมูลสนับสนุน เป็นระบบย่อยสำหรับการแสดงข้อมูลสนับสนุน ซึ่งได้แก่ ข้อมูลกระดาษทำการ รายการปรับปรุงข้อบกพร่อง ประเมินหน่วยงาน และการปฏิบัติงานพนักงาน เพื่อเป็นเครื่องมือที่ช่วยในการสนับสนุนการทำงานตรวจสอบภายใน การพัฒนาโปรแกรมจะมีลักษณะเดียวกับส่วนที่หนึ่ง และระบบย่อยสามารถใช้งานได้เฉพาะพนักงานบางระดับหรือบางส่วนงานที่กำหนดเท่านั้น

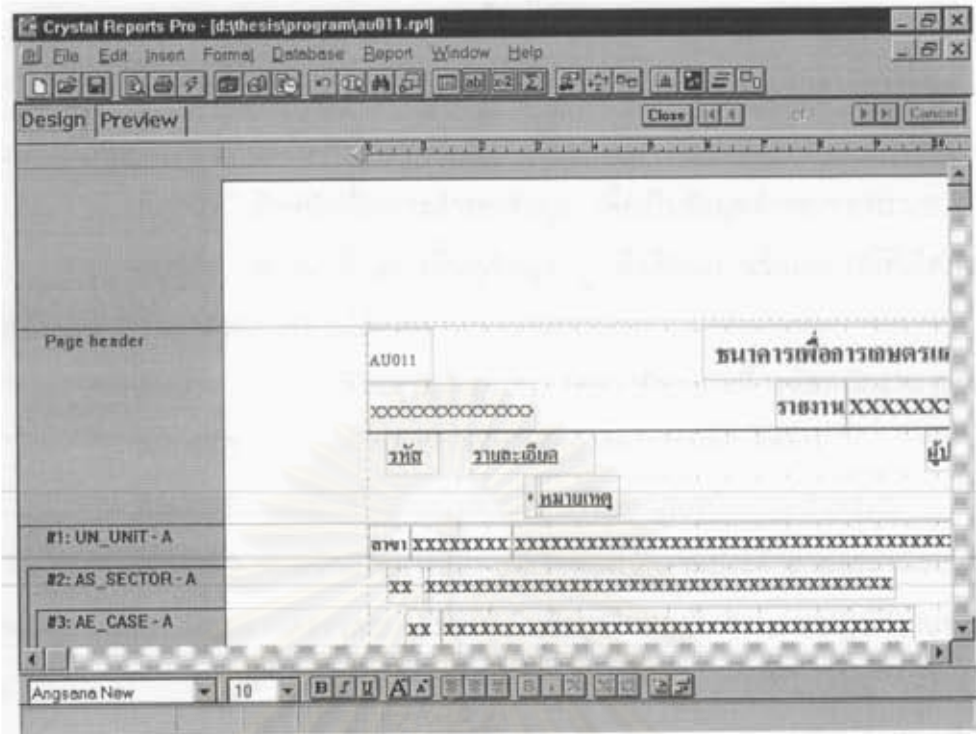
8) ความปลอดภัย เป็นระบบย่อยสำหรับการรักษาความปลอดภัยของระบบ ประกอบด้วยการเปลี่ยนแปลงรหัสผ่านของพนักงาน การสำรองข้อมูล และการฟื้นฟูข้อมูล การพัฒนาโปรแกรมในระบบย่อยนี้สามารถใช้งานได้เฉพาะพนักงานบางระดับหรือบางส่วนงานที่กำหนดเท่านั้น ยกเว้นการเปลี่ยนแปลงรหัสผ่านสามารถใช้งานได้ทุกระดับตามผู้ใช้งานของระบบ

5.2.3 การพัฒนาโปรแกรม

การพัฒนาโปรแกรมของระบบสารสนเทศสำหรับสนับสนุนการตรวจสอบภายใน ผู้วิจัยได้ทำการสร้างฟอร์มเพื่อใช้เชื่อมโยงระหว่างผู้ใช้งานกับฐานข้อมูล สำหรับการนำเข้าและแสดงข้อมูลในระบบ การสร้างฟอร์มจะต้องทำการสร้างผังหน้าจอและส่วนประกอบของคอนโทรล เช่น เครื่องมือที่รับข้อความจากผู้ใช้ เครื่องมือที่ให้ผู้เลือกใช้เงื่อนไขต่าง ๆ เป็นต้น จากนั้นทำการเขียนโปรแกรมเพื่อสั่งการและควบคุมการทำงานของโปรแกรม ผู้วิจัยนำโปรแกรมวิซวลเบสิก รุ่น 6.0 ซึ่งเป็นโปรแกรมประยุกต์ โดยมีเครื่องมือช่วยในการทำงาน เช่น ฟอร์ม (Form) เท็กซ์บ็อกซ์ (Text Box) เลเบล (Label) ปุ่มคำสั่ง (Command Button) และคอมโบบ็อกซ์ (Combo Box) เป็นต้น ตัวอย่างจอภาพโปรแกรมวิซวลเบสิกแสดงได้ตามรูปที่ 5.2 และโปรแกรม คริสตอล รีพอร์ต ซึ่งเป็นโปรแกรมประยุกต์เช่นเดียวกัน โดยโปรแกรมดังกล่าวมีเครื่องมือช่วยในการสร้างรายงานและติดต่อกับฐานข้อมูล และสามารถทำงานร่วมกับโปรแกรมวิซวลเบสิกได้เป็นอย่างดี ตัวอย่างจอภาพโปรแกรมคริสตอล รีพอร์ต แสดงได้ตามรูปที่ 5.3

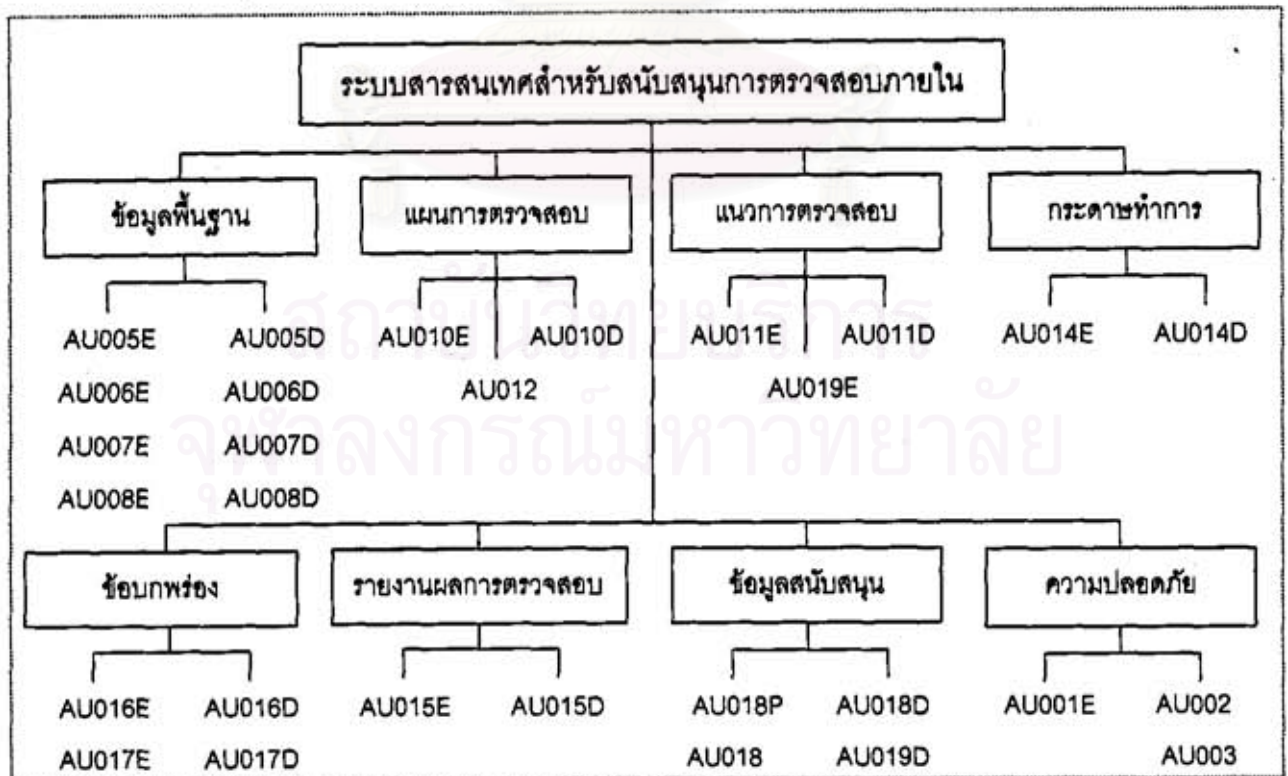


รูปที่ 5.2 ตัวอย่างจอภาพโปรแกรมวิซวลเบสิก



รูปที่ 5.3 ตัวอย่างจอภาพโปรแกรมคริสตอล รีพอร์ต

ระบบสารสนเทศสำหรับสนับสนุนการตรวจสอบภายในของสถาบันการเงิน ประกอบด้วยฟอร์มต่าง ๆ สามารถแสดงแผนผังได้ตามรูปที่ 5.4



รูปที่ 5.4 แผนผังโครงสร้างของฟอร์มในระบบ

ระบบประกอบด้วยฟอร์มต่าง ๆ ดังนี้

- 1) AU001E ทำหน้าที่ในการบันทึกและแก้ไขรหัสผ่านของพนักงานตรวจสอบ สำหรับผู้ใช้งานระบบกรณีต้องการเปลี่ยนแปลงรหัสผ่าน
- 2) AU002 ทำหน้าที่ในการสำรวจข้อมูล เพื่อเป็นข้อมูลสำรวจของระบบ
- 3) AU003 ทำหน้าที่ในการฟื้นฟูข้อมูล เพื่อคืนสภาพข้อมูลกรณีที่เกิดเหตุผิดปกติ สามารถนำข้อมูลที่สำรวจกลับมาใช้งานได้
- 4) AU004 ทำหน้าที่ในการเข้าสู่ระบบ โดยผู้ใช้งานบันทึกรหัสพนักงาน และรหัสผ่าน
- 5) AU005D ทำหน้าที่ในการแสดงผลข้อมูลพนักงานตรวจสอบ
- 6) AU005E ทำหน้าที่ในการบันทึกและแก้ไขข้อมูลพนักงานตรวจสอบ
- 7) AU006D ทำหน้าที่ในการแสดงผลข้อมูลพนักงานประจำสายตรวจสอบ จำแนกตามปีบัญชี กองตรวจสอบ และสายตรวจสอบ เพื่อใช้เป็นข้อมูลในการติดตามการปฏิบัติงานของพนักงานตรวจสอบ
- 8) AU006E ทำหน้าที่ในการบันทึกและแก้ไขสายตรวจสอบ โดยกำหนดปีบัญชี กองตรวจสอบ สายตรวจสอบ และพนักงานประจำสายตรวจสอบ เพื่อกำหนดพนักงานประจำสายตรวจสอบในแต่ละปีบัญชี
- 9) AU007D ทำหน้าที่ในการแสดงผลและพิมพ์รายงานข้อมูลรายละเอียดของกิจกรรมที่ตรวจสอบ ประกอบด้วยข้อมูล วัตถุประสงค์ ความเสี่ยง จุดควบคุม ขอบเขตการตรวจสอบ ขั้นตอนการตรวจสอบ และเครื่องมือช่วยในการตรวจสอบ
- 10) AU007E ทำหน้าที่ในการบันทึกและแก้ไขข้อมูลรายละเอียดของกิจกรรมที่ตรวจสอบ ประกอบด้วยข้อมูล วัตถุประสงค์ ความเสี่ยง จุดควบคุม ขอบเขตการตรวจสอบ ขั้นตอนการตรวจสอบ และเครื่องมือช่วยในการตรวจสอบ
- 11) AU008D ทำหน้าที่ในการแสดงผลและพิมพ์รายงานข้อมูลรายละเอียดหลักของกิจกรรมที่ตรวจสอบ ประกอบด้วยข้อมูล ด้านที่ตรวจสอบ เรื่องที่ตรวจสอบ และกิจกรรมที่ตรวจสอบ
- 12) AU008E ทำหน้าที่ในการบันทึกและแก้ไขข้อมูลรายละเอียดหลักของกิจกรรมที่ตรวจสอบ ประกอบด้วยข้อมูล ด้านที่ตรวจสอบ เรื่องที่ตรวจสอบ และกิจกรรมที่ตรวจสอบ
- 13) AU009D ทำหน้าที่ในการแสดงผลและพิมพ์รายงานข้อมูลรายละเอียดประกอบของกิจกรรมที่ตรวจสอบ ประกอบด้วยข้อมูล วัตถุประสงค์ ความเสี่ยง จุดควบคุม ขอบเขตการตรวจสอบ ขั้นตอนการตรวจสอบ และเครื่องมือช่วยในการตรวจสอบ
- 14) AU009E ทำหน้าที่ในการบันทึกและแก้ไขข้อมูลรายละเอียดประกอบของกิจกรรมที่ตรวจสอบ ประกอบด้วยข้อมูล วัตถุประสงค์ ความเสี่ยง จุดควบคุม ขอบเขตการตรวจสอบ ขั้นตอนการตรวจสอบ

การตรวจสอบ และเครื่องมือช่วยในการตรวจสอบ เพื่อใช้ในการกำหนดและปรับปรุงข้อมูลรายละเอียด ประกอบกิจกรรม

15) AU010D ทำหน้าที่ในการแสดงผลและพิมพ์รายงานข้อมูลแผนการตรวจสอบ ประกอบด้วยกิจกรรมต่าง ๆ ที่ตรวจสอบในแต่ละแผนการตรวจสอบ จำแนกตามปีบัญชี และประเภทของแผนการตรวจสอบ เพื่อใช้ในการศึกษาและวิเคราะห์กิจกรรมที่ตรวจสอบในแต่ละแผนการตรวจสอบ

16) AU010E ทำหน้าที่ในการบันทึกและแก้ไขข้อมูลแผนการตรวจสอบ ประกอบด้วยกิจกรรมต่าง ๆ ที่ตรวจสอบในแต่ละแผนการตรวจสอบ โดยกำหนดปีบัญชี ประเภทของแผนการตรวจสอบ และกิจกรรมที่ตรวจสอบ เพื่อใช้เป็นแนวทางในการปฏิบัติงานตรวจสอบตามเป้าหมายที่กำหนด

17) AU011D ทำหน้าที่ในการแสดงผลและพิมพ์รายงานข้อมูลแนวการตรวจสอบ ประกอบด้วยหน่วยงานผู้รับการตรวจสอบ กองตรวจสอบ พนักงานตรวจสอบ และรายละเอียดของกิจกรรมที่ตรวจสอบ จำแนกตามปีบัญชี ประเภทของแผนการตรวจสอบ และแนวการตรวจสอบ เพื่อเป็นข้อมูลในการติดตามการมอบหมายงาน และควบคุมการปฏิบัติงานของพนักงานตรวจสอบ

18) AU011E ทำหน้าที่ในการบันทึกและแก้ไขข้อมูลแนวการตรวจสอบประกอบด้วยหน่วยงานผู้รับการตรวจสอบ กองตรวจสอบ พนักงานตรวจสอบ และรายละเอียดของกิจกรรมที่ตรวจสอบ โดยกำหนดปีบัญชี ประเภทของแผนการตรวจสอบ และแนวการตรวจสอบ เพื่อเป็นการมอบหมายงานให้กับพนักงานตรวจสอบ

19) AU012 ทำหน้าที่ในการอนุมัติและยกเลิกแผนการตรวจสอบ โดยให้ผู้บริหารธนาคารพิจารณาและอนุมัติแผนการตรวจสอบ เพื่อใช้ในการตรวจสอบกิจกรรมต่าง ๆ ที่กำหนดไว้ในแผนการตรวจสอบ

20) AU0121 ทำหน้าที่ในการแสดงข้อมูลรายละเอียดการอนุมัติและยกเลิกแผนการตรวจสอบ โดยจัดเก็บข้อมูลรายละเอียดหรือเหตุผลในการอนุมัติและยกเลิกแผนการตรวจสอบ จำแนกตามแผนการตรวจสอบ ผู้มีอำนาจอนุมัติและยกเลิก และรายละเอียดและเหตุผลสำหรับการอนุมัติและยกเลิก เพื่อใช้ในการพิจารณาการอนุมัติและยกเลิกแผนการตรวจสอบของผู้บริหารธนาคาร

21) AU013 ทำหน้าที่ในการแสดงรายละเอียดข้อมูลของกิจกรรมที่ตรวจสอบ ประกอบด้วยกิจกรรมที่ตรวจสอบ ความเสี่ยง ปริมาณการตรวจสอบ ความถี่ จำนวนวันและพนักงานที่ใช้ในการตรวจสอบ ลำดับความสำคัญ และรายละเอียดประกอบกิจกรรมที่ตรวจสอบ เพื่อใช้ในการพิจารณาข้อมูลรายละเอียดของกิจกรรมที่ตรวจสอบ

22) AU014D ทำหน้าที่ในการแสดงผลและพิมพ์รายงานข้อมูลกระดาษทำการ จำแนกตามปีบัญชี ประเภทแผนการตรวจสอบ และประเภทแนวการตรวจสอบ เพื่อแสดงข้อมูลที่ได้จากการปฏิบัติงานตรวจสอบกิจกรรมต่าง ๆ ที่กำหนดไว้ในแนวการตรวจสอบ สำหรับใช้ในการศึกษาและวิเคราะห์ข้อมูลจุดควบคุม ความเสี่ยงของกิจกรรมที่ตรวจสอบ และประกอบการจัดทำรายงานผลการตรวจสอบ

23) AU014E ทำหน้าที่ในการบันทึกและแก้ไขข้อมูลกระดาษทำการ เพื่อจัดเก็บข้อมูลที่ได้จากการปฏิบัติงานตรวจสอบกิจกรรมต่าง ๆ ที่กำหนดไว้ในแนวการตรวจสอบ สำหรับเป็นหลักฐานและเอกสารในการปฏิบัติงานของพนักงานตรวจสอบ

24) AU015D ทำหน้าที่ในการแสดงผลและพิมพ์รายงานข้อมูลรายงานผลการตรวจสอบ จำแนกตามปีบัญชี หน่วยงานผู้รับการตรวจสอบ หรือคำสำคัญ เพื่อใช้เป็นข้อมูลในการพิจารณาผลการตรวจสอบของหน่วยงาน และนำเสนอผู้เกี่ยวข้องสั่งการแก้ไขปรับปรุงในส่วนที่บกพร่องที่พนักงานตรวจสอบตรวจพบ

25) AU015E ทำหน้าที่ในการบันทึกและแก้ไขข้อมูลรายงานผลการตรวจสอบ โดยกำหนดปีบัญชี ประเภทรายงานผลการตรวจสอบ หน่วยงานผู้รับการตรวจสอบ เรื่องที่ตรวจสอบ กองตรวจสอบ สายตรวจสอบ พนักงานตรวจสอบ และรายละเอียดของรายงาน เพื่อจัดเก็บข้อมูลรายงานผลการตรวจสอบของหน่วยงานผู้รับการตรวจสอบ

26) AU016D ทำหน้าที่ในการแสดงผลและพิมพ์รายงานข้อมูลข้อบกพร่องที่ตรวจพบ จำแนกตามปีบัญชี ประเภทแผนการตรวจสอบ ประเภทแนวการตรวจสอบ และหน่วยงานผู้รับการตรวจสอบ เพื่อใช้เป็นข้อมูลในการพิจารณาเกี่ยวกับจุดควบคุม และความเสี่ยง ของกิจกรรมที่ตรวจสอบ

27) AU016E ทำหน้าที่ในการบันทึกและแก้ไขข้อมูลข้อบกพร่องที่ตรวจพบ โดยกำหนดปีบัญชี ประเภทแผนการตรวจสอบ ประเภทแนวการตรวจสอบ หน่วยงานผู้รับการตรวจสอบ กิจกรรมที่ตรวจสอบ คำชี้แจง ข้อเสนอแนะ และข้อยุติ เพื่อจัดเก็บข้อมูลไว้สำหรับศึกษาและวิเคราะห์ข้อบกพร่อง

28) AU016P ทำหน้าที่ในการแสดงผลและพิมพ์รายงานข้อมูลกระดาษทำการ ที่ประเมินผลจากสถานะของกระดาษทำการ ได้แก่ สถานะปกติ เอกสารส่วนที่ 1 (หน่วยงานผู้รับการตรวจสอบแก้ไขข้อบกพร่องโดยไม่ต้องแจ้งผลการแก้ไข) และเอกสารส่วนที่ 2 (หน่วยงานผู้รับการตรวจสอบแก้ไขข้อบกพร่องภายใน 60 วัน และต้องแจ้งให้ทราบผลการแก้ไข)

29) AU017D ทำหน้าที่ในการแสดงผลและพิมพ์รายงานข้อมูลการปรับปรุงข้อบกพร่องที่ตรวจพบ จำแนกตามปีบัญชี ประเภทแผนการตรวจสอบ ประเภทแนวการตรวจสอบ และหน่วยงานผู้รับการตรวจสอบ เพื่อเป็นข้อมูลในการติดตามและพิจารณากำหนดจุดควบคุมต่าง ๆ ให้สามารถป้องกันหรือลดข้อบกพร่องดังกล่าวให้สามารถรองรับได้

30) AU017E ทำหน้าที่ในการบันทึกและแก้ไขข้อมูลการปรับปรุงข้อบกพร่องที่ตรวจพบ โดยกำหนดปีบัญชี ประเภทแผนการตรวจสอบ ประเภทแนวการตรวจสอบ หน่วยงานผู้รับการตรวจสอบ และรายละเอียดเกี่ยวกับข้อบกพร่อง เพื่อจัดเก็บข้อมูลข้อบกพร่องดังกล่าวสำหรับเป็นข้อมูลในการศึกษาและวิเคราะห์การปรับปรุงข้อบกพร่องที่ตรวจพบของแต่ละหน่วยงาน

31) AU017P ทำหน้าที่ในการแสดงผลและพิมพ์รายงานข้อมูลรายการปรับปรุงข้อบกพร่องของหน่วยงานผู้รับการตรวจสอบ จำแนกตามปีบัญชี ประเภทแผนการตรวจสอบ หน่วยงานผู้รับการตรวจสอบ และสถานะการปรับปรุงแก้ไข เพื่อใช้ในการติดตามผลการแก้ไขว่าดำเนินการแก้ไขปรับปรุงแล้วเสร็จหรือไม่

32) AU018 ทำหน้าที่ในการแสดงผลและพิมพ์รายงานข้อมูลประเมินหน่วยงานตามผลการตรวจสอบ จำแนกตามปีบัญชี ประเภทแผนการตรวจสอบ ประเภทแนวการตรวจสอบ และกองภาค เพื่อพิจารณาการดำเนินงานของหน่วยงานผู้รับการตรวจสอบ

33) AU018D ทำหน้าที่ในการแสดงผลข้อมูลรายละเอียดของกระดาษทำการ เฉพาะรายการที่ระบุไว้

34) AU019E ทำหน้าที่ในการกำหนดและจัดสรรแนวการตรวจสอบของแต่ละหน่วยงานผู้รับการตรวจสอบให้กับสายตรวจสอบ เพื่อนำไปปฏิบัติงานตรวจสอบของแต่ละกองตรวจสอบ

35) AU019D ทำหน้าที่ในการแสดงผลและพิมพ์รายงานข้อมูลการปฏิบัติงานพนักงาน เพื่อใช้ในการพิจารณาการปฏิบัติงานของธนาคาร

5.3 การทดสอบระบบ

ภายหลังการพัฒนาระบบเรียบร้อยแล้วผู้วิจัยได้ทำการทดสอบระบบ โดยการสร้างข้อมูลจำลองของรายละเอียดหลักของกิจกรรม รายละเอียดประกอบกิจกรรม แผนการตรวจสอบ แนวการตรวจสอบ กระดาษทำการ ข้อบกพร่องที่ตรวจพบ และรายงานผลการตรวจสอบ จากนั้นจึงทำการทดสอบระบบในส่วนของการบันทึก แก้ไข ลบ และแสดงข้อมูลต่าง ๆ ของทุกโปรแกรมในระบบ ผลการทดสอบสามารถทำงานได้ตามที่ต้องการ กล่าวคือผู้ใช้ระบบสามารถบันทึก สืบค้น และปรับปรุงข้อมูลได้ตามที่กำหนด ในการทดสอบการจัดพิมพ์รายงานนั้นได้ทำการสั่งพิมพ์รายงานจากเครื่องพิมพ์ ปรากฏว่าสามารถพิมพ์รายงานได้ถูกต้องตามที่ได้ออกแบบไว้และตรงกับการพิมพ์ที่สามารถเรียกดูได้จากจอภาพ และการทดสอบเกี่ยวกับการรักษาความปลอดภัยของระบบ โดยการกำหนดสิทธิการใช้งานของผู้ใช้ตามเงื่อนไข จากนั้นให้พนักงานผู้ที่ไม่มียุติการใช้งานในบางโปรแกรมเข้าสู่ระบบ พบว่าระบบมีการรักษาความปลอดภัยตรงตามวัตถุประสงค์ กล่าวคือพนักงานไม่สามารถเข้าใช้งานในโปรแกรมได้ตามที่กำหนด และพนักงานจะสามารถเห็นและใช้งานเฉพาะโปรแกรมที่ตนเองมีสิทธิใช้งานเท่านั้น