

บทที่ 3

ข้อมูลเบื้องต้น

ลักษณะทางกายภาพของหัวหิน

ตำแหน่งที่ตั้ง และขนาดของพื้นที่

เขตเทศบาลตำบลหัวหิน อยู่ในพื้นที่อำเภอหัวหิน จังหวัดประจวบคีรีขันธ์ อำเภอหัวหินเชื่อมต่อกับอำเภอชะอำ จังหวัดเพชรบุรี ที่บริเวณสนามบินพาณิชย์ปอฝ้าย บริเวณเส้นรุ้งที่ 12 องศา 15 ลิปดา ถึงเส้นรุ้งที่ 12 องศา 50 ลิปดาเหนือ และเส้นแวงที่ 99 องศา 55 ลิปดาตะวันออก ทอดตัวตามยาวจากเหนือลงใต้เลียบบชายฝั่งตะวันตกของอ่าวไทย มีพื้นที่รับผิดชอบทั้งหมดประมาณ 72 ตารางกิโลเมตร

เขตเทศบาลตำบลหัวหิน มีอาณาเขตติดต่อกับพื้นที่ต่างๆ ดังนี้

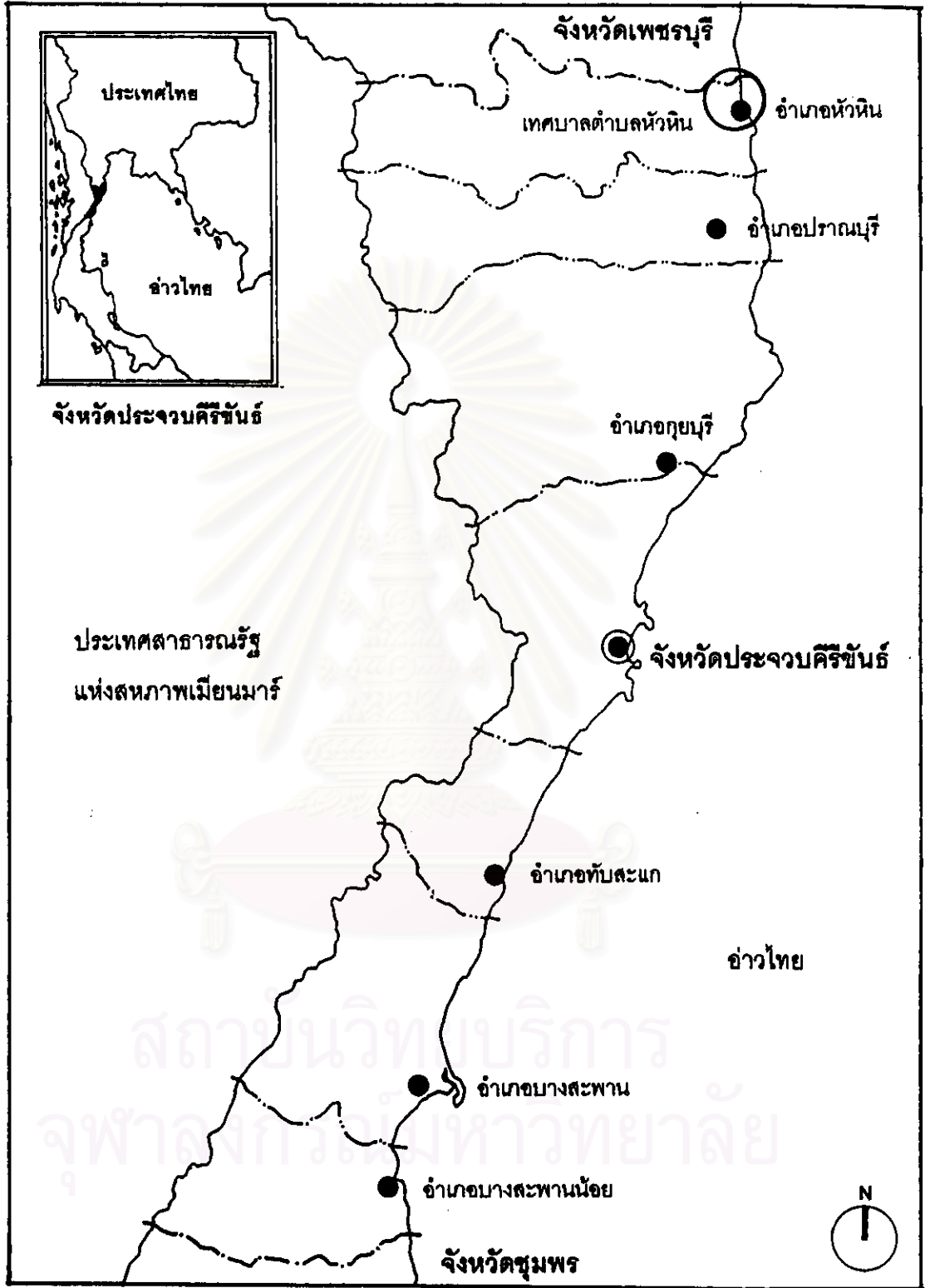
ทิศเหนือ	ติดต่อกับ อำเภอชะอำ จังหวัดเพชรบุรี
ทิศใต้	ติดต่อกับ ตำบลเขาน้อย อำเภอปราณบุรี
ทิศตะวันออก	ติดต่อกับ อ่าวไทย
ทิศตะวันตก	ติดต่อกับ ตำบลเขาหินเหล็กไฟ อำเภอหัวหิน

ชุมชนตากอากาศชายทะเลหัวหินอยู่ห่างจากกรุงเทพมหานคร ทางรถยนต์ประมาณ 180 กิโลเมตร โดยทางหลวงหมายเลข 35 หรือ ถนนสายธนบุรี - ปากท่อ และประมาณ 232 กิโลเมตร โดยทางหลวงหมายเลข 4 หรือถนนเพชรเกษม อยู่ห่างจากจังหวัดประจวบคีรีขันธ์ประมาณ 92 กิโลเมตร ปัจจุบันมีการตัดถนนอ้อมชุมชนขนานกับถนนเพชรเกษม เริ่มตั้งแต่ตอนล่างของจังหวัดเพชรบุรีลงสู่ภาคใต้

พื้นที่ชุมชนมีลักษณะแคบและยาว เป็นรูปสี่เหลี่ยมผืนผ้า วางตัวตามยาวในแนวเหนือ - ใต้ ขนานไปกับชายฝั่งทะเลทางทิศตะวันออก มีความยาวของพื้นที่จากเหนือจดใต้ประมาณ 20 กิโลเมตร และกว้างประมาณ 3 - 4 กิโลเมตร มีทางรถไฟสายใต้และทางหลวงแผ่นดินหมายเลข 4 หรือถนนเพชรเกษม ผ่านตลอดแนวยาวของพื้นที่และแบ่งชุมชนออกเป็น 2 ส่วน คือ ด้านตะวันออกและด้านตะวันตกของถนนเพชรเกษม

ด้านตะวันออก มีเนื้อที่ประมาณ 1 ใน 4 ของเนื้อที่เขตเทศบาล พื้นที่ส่วนใหญ่เป็นที่ราบและเป็นย่านชุมชนโดยตลอด พื้นที่ทางด้านตะวันออกนี้ติดกับอ่าวไทย ซึ่งมีชายฝั่งทะเลยาวประมาณ 22 กิโลเมตร และกว้างประมาณ 40 - 80 เมตร บริเวณตอนใต้ของพื้นที่มีภูเขาขนาดเล็กอยู่บริเวณริมฝั่งทะเล เช่น เขาตะเกียบ เขาไกรลาส และเขาเต่า

ด้านตะวันตก มีเนื้อที่ประมาณ 3 ใน 4 ของพื้นที่เขตเทศบาล มีชุมชนอยู่บ้างบริเวณตอนกลางของพื้นที่ตลอดแนวของด้านตะวันตกจากเหนือไปใต้ มีเทือกเขาที่ไม่สูงนักเป็นแนวเชื่อมติดต่อกันได้แก่ เขาหนອງตุ้ เขาหินเหล็กไฟ เขาสนามกอล์ฟ เขาต่าง และเขาสมอ



3.1 แผนที่แสดงที่ตั้งเขตเทศบาลตำบลหัวหิน อำเภอหัวหิน จังหวัดประจวบคีรีขันธ์



3.2 แผนที่แสดงเส้นทางการสัญจรบริเวณอำเภอหัวหิน จังหวัดประจวบคีรีขันธ์

สภาพภูมิประเทศ และลักษณะทางธรณีวิทยา

ภูมิประเทศ

พื้นที่เป็นที่ราบชายทะเลติดอ่าวไทย มีแนวภูเขาขนาดเล็กเป็นแนวจากเหนือลงใต้ทางทิศตะวันตกของจังหวัด ประจวบคีรีขันธ์ โดยมีระดับพื้นที่ลาดเอียงไปทางทิศตะวันออกจนจรดชายฝั่งทะเล ชายฝั่งทะเลยาว 22 กิโลเมตร ชายหาดกว้างประมาณ 30 เมตร ระดับของพื้นที่สูงประมาณ 2 - 15 เมตร ซึ่งมีความลาดชันต่ำ จึงเหมาะแก่การเล่นน้ำทะเล และประกอบอาชีพการประมง

ลักษณะทางธรณีวิทยา

ลักษณะดินเป็นดินร่วนปนทราย เกิดจากการที่กระแสน้ำพัดพาเอาตะกอนกรวด ดิน ทราย โคลนตม และซากพืชซากสัตว์มาทับถมเหมาะแก่การปลูกพืชไร่ บริเวณพื้นที่ราบลุ่มชายฝั่งทะเล ดินชั้นล่างส่วนใหญ่เป็นหินแกรนิต และมีโชดหินโผล่ขึ้นมาเหนือระดับดินเป็นบางช่วง

สภาพภูมิอากาศ

ลักษณะภูมิอากาศมีความสำคัญอย่างยิ่งต่อชุมชนหัวหิน เนื่องจากหัวหินเป็นแหล่งท่องเที่ยว ฤดูกาลจึงมีความสัมพันธ์กับฤดูกาลท่องเที่ยว นอกจากนี้ สภาพอากาศในแต่ละวันก็มีความสำคัญอย่างยิ่งต่ออาชีพการประมงบริเวณชายฝั่งทะเล และช่วงเวลาในการลงเล่นน้ำทะเลของนักท่องเที่ยว

ฤดูกาล แบ่งออกได้เป็น 3 ฤดู ได้แก่

ฤดูร้อน : เริ่มตั้งแต่เดือนกุมภาพันธ์ถึงเดือนเมษายน

ฤดูนี้เป็นฤดูของลมมรสุมตะวันออกเฉียงใต้ ที่พัดพาความร้อนและความแห้งแล้งมาสู่พื้นที่ ลมนี้มีกำลังค่อนข้างลมมรสุม ในช่วงปลายและเย็น เมื่อรวมกับลมเฉื่อยในทะเลซึ่งเป็นลมประจำ จะทำให้กระแสลมแรงมากขึ้นบริเวณชายฝั่ง ซึ่งเป็นผลทำให้เกิดคลื่นตามชายฝั่งได้มาก จึงเป็นระยะที่มีความเหมาะสมที่สุดในการเล่นน้ำทะเล ส่วนระดับน้ำทะเลในฤดูนี้ ตอนช่วงสายจนถึงเย็น ระดับน้ำทะเลจะลดลงไปเรื่อยๆ จนกระทั่งช่วงกลางคืน ระดับน้ำทะเลจะค่อยๆ สูงขึ้นมา จนถึงช่วงเช้า

ฤดูฝน : เริ่มตั้งแต่เดือนพฤษภาคมถึงเดือนพฤศจิกายน

ฤดูนี้เป็นฤดูของลมมรสุมตะวันตกเฉียงใต้ ในช่วงแรก ระหว่างเดือนพฤษภาคมถึงเดือนตุลาคม อยู่ในอิทธิพลของลมมรสุมตะวันตกเฉียงใต้ ซึ่งพัดพาความชื้นมาจากทะเลอันดามัน ก่อให้เกิดฝนตก ส่วนในเดือนพฤศจิกายนซึ่งเป็นช่วงเปลี่ยนจากลมมรสุมตะวันออกเฉียงใต้ มาเป็นลมมรสุมตะวันออกเฉียงเหนือจะมีฝนตกชุกตลอดเดือนพฤศจิกายน

ฤดูหนาว : เริ่มตั้งแต่เดือนธันวาคมถึงเดือนมกราคม

ฤดูนี้อยู่ในช่วงอิทธิพลของลมมรสุมตะวันออกเฉียงเหนือ ซึ่งได้พัดพาอากาศหนาวและแห้งแล้งเข้ามาในพื้นที่ ลมมรสุมตะวันออกเฉียงเหนือมีกำลังอ่อนแต่จะทวีกำลังขึ้นเป็นครั้งคราว ส่วนระดับน้ำทะเลในฤดูนี้ ตอนช่วงสายจนถึงเย็น ระดับน้ำทะเลจะสูงขึ้นเรื่อยๆ จนกระทั่งช่วงกลางคืน ระดับน้ำทะเลจะค่อยๆ ลดลงจนถึงช่วงเช้า

สรุป

การตัดถนนเชื่อมชุมชนทำให้การเดินทางระหว่างอำเภอชะอำและอำเภหัตวินเป็นไปอย่างรวดเร็ว และปลอดภัยมากขึ้น ประกอบกับการเปิดทางด่วนสายดาวคะนอง ทำให้การเดินทางจากกรุงเทพมหานครถึงชุมชนหัตวินใช้เวลาเพียง 2 - 3 ชั่วโมงเท่านั้น ซึ่งเป็นเวลาใกล้เคียงกับการเดินทางจากกรุงเทพมหานครถึงแหล่งท่องเที่ยวชายทะเลทางภาคตะวันออกเฉียงใต้ เช่น ช่างศิลา ศรีราชา และพัทยา

สภาพภูมิประเทศของหัตวินทางด้านตะวันออกของถนนเพชรเกษม โดยเฉพาะบริเวณชายหาด มีความลาดชันของพื้นที่น้อยมากเหมาะแก่การเล่นน้ำทะเล ประกอบกับการมีสถานที่ท่องเที่ยวทางธรรมชาติที่สวยงามเช่น เขาตะเกียบ เขาไกรลาศ และเขาเต่า ที่อยู่บริเวณริมฝั่งทะเลทางตอนใต้ จึงทำให้หัตวินเป็นแหล่งท่องเที่ยวที่สำคัญของประเทศ

สภาพภูมิอากาศของหัตวินที่เอื้ออำนวยต่อการท่องเที่ยวตากอากาศเป็นอย่างมาก คือระหว่างเดือนกุมภาพันธ์ถึงเดือนเมษายน ซึ่งเป็นช่วงที่อากาศค่อนข้างร้อนและแห้งแล้ง ท้องฟ้ากระจ่างไม่มีเมฆฝน นอกจากนี้ลมตะวันออกเฉียงใต้ที่พัดเข้าสู่ฝั่งในช่วงตอนบ่ายและเย็น ช่วยทำให้อากาศสดชื่นและเกิดคลื่นตามชายฝั่งพอประมาณ จึงเป็นช่วงเวลาที่เหมาะสมที่สุดในการเล่นน้ำทะเลหรือเล่นเรือใบ



สถาบันวิทยบริการ
จุฬาลงกรณ์มหาวิทยาลัย

ชุมชนตากอากาศหัวหิน ในช่วงก่อนปีพุทธศักราช 2454

การตั้งถิ่นฐาน⁹

ชุมชนหัวหินปรากฏสภาพเป็นชุมชนครั้งแรกประมาณปี พ.ศ.2377 ในรัชสมัยของสมเด็จพระนั่งเกล้าเจ้าอยู่หัว สภาพของชุมชนหัวหินในระยะแรกเป็นเพียงชุมชนเล็ก ๆ ที่เกิดจากการตั้งถิ่นฐานเป็นการชั่วคราวของราษฎรกลุ่มหนึ่ง ที่อพยพครอบครัวมาจากจังหวัดเพชรบุรีลงมาทางใต้ตามชายทะเลเนื่องจากเกิดความอึดอัดคับแคบคลนในการทำมาหากิน โดยการบุกเบิกที่ดินทำกินแห่งใหม่บริเวณทางเหนือของเขาตะเกียบ ซึ่งในขณะนั้นยังเป็นพื้นที่ว่างเปล่าติดชายฝั่งทะเลที่มีความอุดมสมบูรณ์เหมาะแก่การเพาะปลูกและการประมง ในระยะแรกมีการทำไร่เฉพาะฤดูเก็บเกี่ยว ซึ่งเมื่อพ้นฤดูเก็บเกี่ยวแล้วก็กลับภูมิลำเนาเดิมทุกปี ต่อมาเมื่อผลผลิตดีขึ้นประกอบกับการเดินทางไปกลับภูมิลำเนาเดิมมีความลำบากจึงเกิดการตั้งถิ่นฐานอย่างถาวร และกลายเป็น "บ้านสมอเรียง" "บ้านหินเรียง" หรือ "บ้านแหลมหิน" ในเวลาต่อมา โดยเรียกชื่อตามลักษณะของพื้นที่ ซึ่งส่วนใหญ่เป็นกลุ่มหินแกรนิตที่เรียงรายกันเป็นแหลมยื่นออกไปในทะเล นอกจากชาวบ้านที่อพยพมาจากจังหวัดเพชรบุรีแล้ว ยังมีชาวจีนที่เข้ามาติดต่อค้าขาย และตั้งถิ่นฐานอยู่ในตำบลนี้ด้วย โดยประกอบอาชีพเป็นช่างต่อเรือ และตั้งถิ่นฐานอยู่จนทุกวันนี้

สถานที่สำคัญ

ศาลประจำทิศ

ชาวบ้านสมอเรียง ในยุคที่เริ่มมีการตั้งถิ่นฐานบริเวณนี้ ครอบครัวแรกๆ ที่อพยพมาได้คิดริเริ่มและชักชวนชาวบ้านให้ตั้งศาลประจำทิศต่างๆ ขึ้นเพื่อเป็นเครื่องยึดเหนี่ยวทางใจ โดยสร้างศาลขึ้นมาทั้งหมด 7 แห่ง¹⁰ ศาลเจ้าเหล่านี้เป็นเครื่องปกป้องขอบเขตพื้นที่ของชุมชนในสมัยนั้น แต่ในเวลาต่อมา ศาลบางแห่งได้ถูกรื้อทิ้งเนื่องจากการจับจองที่ในการสร้างที่พักอาศัยแต่มีบางศาลที่ถูกย้ายไปไว้ที่อื่น ศาลที่เหลืออยู่ ยังคงเป็นเครื่องยึดเหนี่ยวจิตใจของชาวหัวหินในปัจจุบัน

สถาบันวิทยบริการ
จุฬาลงกรณ์มหาวิทยาลัย



3.3 ศาลประจำทิศของชุมชนหัวหิน

จากบนลงล่าง

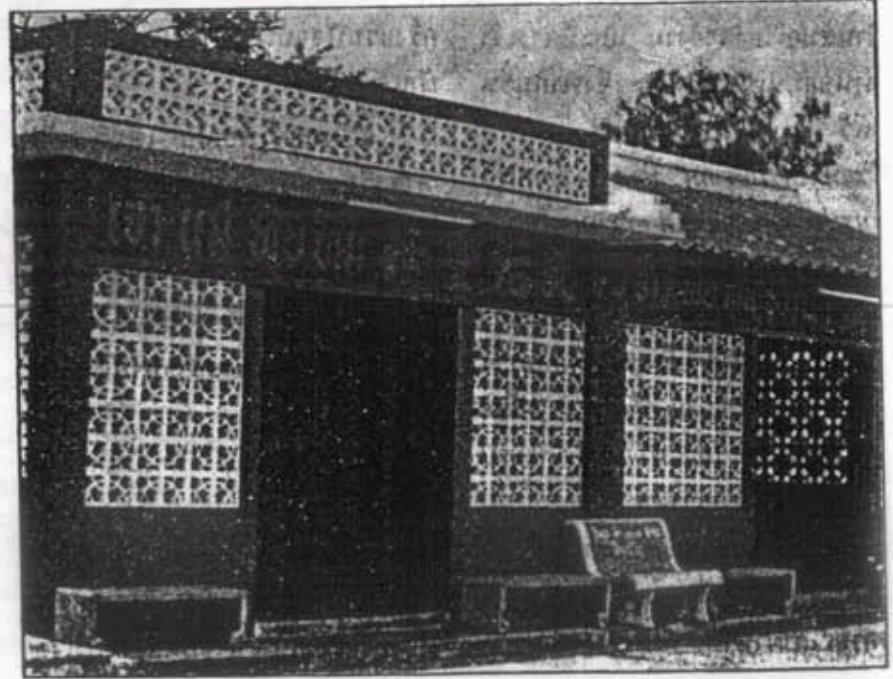
ศาลเจ้าพ่อต้นหว้า

ศาลเจ้าพ่อเจ้าแม่

ศาลเจ้าพ่อเกตุ

ที่มาของภาพ : น้ำฝน , "ศาลประจำทิศที่หัวหิน",

ศิลปวัฒนธรรม ปีที่ 11 (กุมภาพันธ์ 2533)



ส
จุฬาล

ชุมชนตากอากาศหัวหิน ในช่วงปีพุทธศักราช 2454 ถึง 2488

การเปลี่ยนแปลงที่สำคัญ

เส้นทางรถไฟสายใต้ และผลสืบเนื่อง⁹

กรมรถไฟ เป็นการจัดการคมนาคมที่ทันสมัยและก้าวหน้ามากในรัชสมัยพระบาทสมเด็จพระจุลจอมเกล้าเจ้าอยู่หัว ทางรถไฟทำให้การเดินทางสะดวกรวดเร็วและปลอดภัยยิ่งขึ้น และเป็นเส้นทางเศรษฐกิจที่ใช้ในการขนส่งสินค้าไปตามสถานที่ต่าง ๆ ที่รถไฟไปถึง อีกทั้งเป็นการเปิดภูมิประเทศตามแนวเส้นทางรถไฟให้พลเมืองเข้าไปบุกเบิกพื้นที่รกร้างเพื่อการประกอบอาชีพและอยู่อาศัย

เส้นทางที่สำคัญในสมัยรัชกาลที่ 5 และรัชกาลที่ 6 คือ ทางรถไฟสายใต้เชื่อมกับสหรัฐอเมริกา เนื่องจากขณะนั้นสิงคโปร์เป็นศูนย์กลางความเจริญของเอเชียตะวันออกเฉียงใต้ และเป็นเมืองท่าที่สำคัญในการเดินเรือไปยังส่วนอื่นของโลก เช่น ยุโรป ฮองกง หรือญี่ปุ่น การสร้างทางรถไฟสายใต้นี้จึงช่วยอำนวยความสะดวกให้แก่ผู้เดินทางสู่กรุงสยามมากขึ้นแทนเส้นทางการเดินทางเรือเดิม เนื่องด้วยในเวลานั้นประเทศต่าง ๆ มีเพียงการเดินทางทางเรือ ซึ่งใช้เวลาในการเดินทางนานและไม่สะดวกสบายเท่าใดนัก

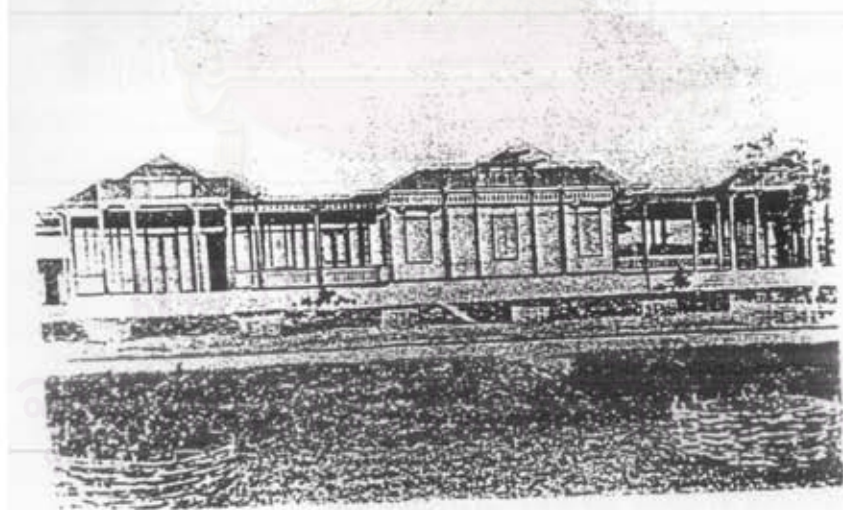
ก่อน พ.ศ. 2454 ขณะที่ Mr. Henry Gittins ชาวอังกฤษ เจ้ากรมรถไฟหลวงสายใต้ (พ.ศ. 2452-2460) เดินทางไปตรวจเส้นทางรถไฟ เพชรบุรี - บ้านชะอำ - หัวหิน นั้น ได้ค้นพบชายหาดที่ขาวสะอาด น้ำทะเลสีฟ้าใส และหมู่หินงามประหลาดที่ทอดตัวลงสู่ทะเล จึงนำความเข้ากราบทูลรายงาน พระเจ้าบรมวงศ์เธอ กรมพระกำแพงเพชรอัครโยธิน * ที่ปรึกษากรมรถไฟหลวงในสมัยนั้น จึงเสด็จมาทอดพระเนตรและทรงเห็นด้วยกับความงามของชายหาดแห่งนี้ จึงกราบทูลสมเด็จพระเจ้าอยู่หัวและสมเด็จพระราชินี และชักชวนเจ้านาย ข้าราชการ และคนมหาดเล็กให้มาตากอากาศที่หัวหินนี้ ในช่วงที่สถานีรถไฟกำลังจะเสร็จจึงมีการจับจองและซื้อที่ดินบริเวณนี้กันแล้วเป็นบางส่วน

25 พฤศจิกายน พ.ศ. 2454 เปิดเส้นทางรถจากสถานีชะอำถึงสถานีหัวหิน ในรถไฟขบวนแรกนั้น มีเจ้านายและคนสำคัญต่างๆ ร่วมเดินทางมาเพื่อเป็นการประเดิมขบวนรถไฟสายใหม่นี้ มีการสร้างตึกหรือที่พักรมตากอากาศชายทะเลตามแบบอย่างชาวยุโรปที่มีการไปรับอากาศบริสุทธิ์ชายทะเล เพื่อการบำบัดรักษาโรค ซึ่งเป็นความนิยมที่ได้รับอิทธิพลมาจากชาวตะวันตก ตั้งแต่ในรัชสมัยพระบาทสมเด็จพระนั่งเกล้าเจ้าอยู่หัว ** โดยเริ่มจากกรมพระนเรศวรฤทธิ์ *** ที่ทรงสร้างพระตำหนักแห่งแรกอยู่ทางใต้ของแหลมหิน และได้ทรงขนานนามบริเวณนั้นว่า " หัวหิน " ในโอกาสการเฉลิมฉลองสถานีรถไฟที่ 50 ของทางรถไฟสายใต้ จนเป็นที่เลื่องลือทั้งในและต่างประเทศจวบจนปัจจุบัน พระตำหนักแห่งแรกนี้ชื่อ " แสนสำราญสุขเวศม์ " ต่อมาทรงสร้างพระตำหนักเพิ่มขึ้นอีก 1 หลัง จึงแบ่งออกเป็นตำหนักแสนสำราญ และตำหนักสุขเวศม์ พร้อมทั้งสร้างบังกाल้อชั้นเดียวได้สูงขึ้นไปอีก 19 หลัง สำหรับรับรองเจ้านายหลายพระองค์ และให้เช่าแบบราคาถูกสำหรับคนทั่วไปในบางครั้ง โดยมีชื่อคล้องจองกัน เช่น บ้านหฤทัย ใจชื่น รื่นจิต ปลิดกังวล ดลสุข เพลิน เจริญโภชนา นิทรารมย์ รับลมทะเล ฯลฯ ระหว่างนั้น ทางกรมฝ่ายบ้านเมืองได้ร่วมกันจัดการรับเสด็จฯ พระบาทสมเด็จพระเจ้าอยู่หัว โดยตัดถนนจากสถานีมุ่งสู่ชายทะเล คือถนนดำเนินเกษม ซึ่งถือเป็นถนนสายแรกของหัวหิน แล้ววางทางรถไฟเล็กขนานไปกับถนนนี้ไปจนถึงบริเวณหน้าพระตำหนักต่างๆ ที่สร้างขึ้นใหม่⁹

* ดูเพิ่มเติมที่ภาคผนวก ข , หน้า 192

** ดูเพิ่มเติมที่ภาคผนวก ก , หน้า 173

*** ดูเพิ่มเติมที่ภาคผนวก ข , หน้า 191



3.4 สถานีรถไฟหัวหิน



คามเริ่มนาทิดจากบนสุด

บ้านพักตากอากาศบริเวณตอนกลาง
พระตำหนักแสนสำราญ - สุขเวสม์
พระราชนิเวศน์มฤคทายวัน
เรือนแถวสองชั้นริมถนนเรศดำรินทร์

สถาบันวิเทศ
จุฬาลงกรณ์



ที่มาของภาพ : ตรีศัลย์ แฟงสกา , "ชายทะเลบ้านบางกรว" ,
Central Premier ฉบับที่ 58
(พค. - มิย. 2542)

1 มกราคม พ.ศ. 2456 เปิดการเดินทางรถไฟช่วง หัวหิน - หนองแก - เขาเต่า - วัจกัฟง การจับจองที่ดินริมชายทะเลจึงขยายตัวตามลงมาทางใต้เช่นกัน¹¹

พ.ศ.2460 มีการตัดถนนจากบ้านพลับป่าไปทางเหนือประมาณ 500 เมตร ผ่านบริเวณตลาดฉัตรไชยในปัจจุบัน ซึ่งพระคลังข้างที่ได้สร้างห้องแถวไม้ชั้นเดียวและสองชั้นเพื่อการค้าขาย ตลอดแนวถนนดินลูกรัง หลังคามุงด้วยกระเบื้องว่าวหรือสังกะสี ซึ่งปัจจุบันรื้อทิ้งไปเกือบหมดแล้ว

พ.ศ.2464 พระตำหนักฤดูร้อนค่ายหลวงหาดเจ้าสำราญ จังหวัดเพชรบุรี กั้นดำน้ำจืดและมีแมลงวันหัวเขียวชุกชุม หาดทรายตื้นเขินและเต็มไปด้วยโคลนจากแม่น้ำ ประกอบกับการเดินทางไม่สะดวกเพราะห่างไกลจากสถานีรถไฟมาก สมเด็จพระเจ้าอยู่หัวรัชกาลที่ 6 จึงทรงโปรดให้สำรวจหาพื้นที่ทางใต้เพื่อสร้างพระราชนิเวศน์มฤคทายวัน¹¹ ให้อยู่นอกเขตหัวหิน เพื่อให้หัวหินเจริญก้าวหน้าและเติบโตได้เต็มที่ เนื่องจากเมื่อทางรถไฟสายใต้เริ่มเชื่อมต่อกับมลายูแล้ว ทำให้ชาวต่างประเทศสามารถเข้ามายังประเทศไทยได้สะดวกมากขึ้น มีพระประสงค์ให้หัวหินเป็นสถานที่พักผ่อนระดับสากล¹¹

ขณะเดียวกัน ผู้คนที่มาพักที่หัวหินถูกจำกัดอยู่เฉพาะบางกลุ่มเท่านั้น ตลอดจนมีความยุ่งยากในการเตรียมเครื่องใช้ต่างๆ ที่จำเป็น ดังนั้นกรมพระกำแพงเพชรอัครโยธิน จึงทรงเห็นว่ากรมรถไฟน่าจะจัดบริการที่พักนอกเหนือไปจากการรับส่งผู้โดยสารหรือขนส่งสินค้า จึงขอแบ่งส่วนที่ดินของพระเจ้าบรมวงศ์เธอ กรมพระนเรศวรฤทธิ์ เพื่อสร้างบังกะโลขึ้นหลายหลัง ต่อมาสมเด็จพระเจ้าอยู่หัวรัชกาลที่ 6 จึงทรงโปรดให้ปรับปรุงบริเวณบังกะโลเดิมเพื่อเปิดเป็น "ไฮเต็ลหัวหิน" ที่สะดวกครบครันหรูหราตามแบบยุโรป โดยจัดให้มีการจำหน่ายอาหารแบบตะวันตกและมีคนบริการพร้อมสรรพ พร้อมกับสร้าง "สนามกอล์ฟหลวงหัวหิน" ขนาด 9 หลุม ซึ่งไฮเต็ลหัวหินนี้สามารถรับรองแขกทั้งชาวไทยและชาวต่างชาติ โดยเฉพาะข้าราชการบริพารที่ตามเสด็จ มายังพระราชนิเวศน์มฤคทายวัน ได้รับความสะดวกสบายในการเดินทางและการพักผ่อน¹¹

1 พฤษภาคม พ.ศ.2465 กรมรถไฟหลวงเปิดบริการเดินทางด่วนระหว่างประเทศขึ้น โดยใช้รถโดยสารชั้นหนึ่งมีที่นั่งนอนซึ่งใช้เดินทางได้ทั้งกลางวันและกลางคืน ซึ่ง "รถด่วนตอน" นี้สามารถขย่นระยะเวลาที่เคยเสียระหว่างเส้นทางบางกอกน้อย - เกาะหมาก (ปีนัง) ทั้งขาขึ้นและขาลงโดยไม่ต้องถ่ายรถ การเดินทางโดยรถด่วนระหว่างประเทศนี้ ผู้โดยสารมีสิทธิแวะเยี่ยมชมสถานที่ท่องเที่ยวต่าง ๆ ทั้งในสยามและมลายู หัวหินก็เป็นจุดแวะท่องเที่ยวแห่งหนึ่งและผู้โดยสารทางรถไฟจะได้รับสิทธิพิเศษนั้น ต่อมา มีการตั้งแผนกโฆษณาในกรมรถไฟหลวง เพื่อชักชวนให้ชาวต่างประเทศที่อยู่ใกล้เคียง และพวกนักท่องเที่ยวในภาคพื้นยุโรปและอเมริกาพากันมาเที่ยวในประเทศไทย¹¹

1 มกราคม พ.ศ.2469 พระบาทสมเด็จพระปกเกล้าเจ้าอยู่หัว ทรงเปิดสะพานพระราม 6 เพื่อเชื่อมทางรถไฟสายเหนือและสายใต้ สถานีรถไฟสายใต้จึงย้ายจากสถานีรถไฟบางกอกน้อยไปอยู่ที่ สถานีรถไฟหัวลำโพง ทำให้การเดินทางไปหัวหินสะดวกขึ้น เพราะไม่ต้องลงเรือข้ามฟากจากฝั่งพระนครมายังสถานีรถไฟบางกอกน้อย และในปีนี้โปรดเกล้าฯ ให้สร้างพระราชวังไกลกังวลขึ้นที่หัวหิน * บริเวณทางเหนือของโรงแรมหัวหิน¹¹

6 เมษายน พ.ศ.2475 พระบาทสมเด็จพระปกเกล้าเจ้าอยู่หัว ทรงเปิดสะพานพระพุทธยอดฟ้า เพื่อลดองกรุงรัตนโกสินทร์ ครบรอบ 150 ปี โดยใช้เป็นทางรถยนต์ลงสู่ภาคใต้ เมื่อหัวหินเริ่มเป็นที่รู้จักกันอย่างกว้างขวาง ทำให้มีผู้คนเริ่มเดินทางมาพักผ่อนตากอากาศที่หัวหินกันมากขึ้น นอกจากเพื่อพักผ่อนและรักษาร่างกายอันเนื่องมาจากการเจ็บป่วยแล้ว ยังมาเพื่อการพักผ่อน และหนีความอับช้ำของกรุงเทพฯ ในช่วงฤดูร้อนอีกด้วย¹¹

3.6 โรงแรมรถไฟ หัวหิน



ส่วนโรงแรม
ส่วนมังกะโต
ที่มาของภาพ : สวัสดิ์ พงศ์ภา , ชาติปริระดับดาวที่หัวหิน
(กรุงเทพฯ : สารคดี , 2539).



3.7 สถานีรถไฟหัวลำโพง

พระราชบัญญัติการจัดสภาพำรุงสถานที่ตากอากาศชายทะเลทิศตะวันตก และผลสืบเนื่อง^๑

พ.ศ. 2469 หัวหินเป็นที่นิยมอย่างมาก และชุมชนได้แผ่ขยายไปถึงชะอำทางทิศเหนือ และหนองตาพุด - เขาเต่าทางทิศใต้ รัฐบาลจึงมีนโยบายที่จะสร้างเมืองพักผ่อนตากอากาศชายทะเล (Seaside Resort) ที่ปกครองตนเองเช่นเดียวกับพัทยาในปัจจุบัน ประกอบด้วยเมื่อมีคนมาตั้งถิ่นฐานกันมาก ทำให้หัวหินเจริญขึ้นอย่างรวดเร็วจนเกิดปัญหาต่างๆ โดยเฉพาะการขาดแคลนน้ำจืด และยังขาดสิ่งอำนวยความสะดวกอีกมากมาย พระบาทสมเด็จพระเจ้าอยู่หัวรัชกาลที่ 7 จึงมีพระราชดำริให้จัดตั้งคณะกรรมการวางแผนผังตำบลหัวหินขึ้น และออก " พระราชบัญญัติการจัดสภาพำรุงสถานที่ตากอากาศชายทะเลทิศตะวันตก พ.ศ.2469 " เริ่มมีผลบังคับใช้ตั้งแต่วันที่ 19 ตุลาคม พ.ศ.2469 * ซึ่งกรรมการสภานี้ได้ทำประโยชน์ให้กับหัวหินในด้านต่างๆ มากมาย เช่น การสร้างถนน ตลาดจัดรถไฟ การวางแผนการชลประทาน การตั้งโรงกลั่นน้ำทะเล และโครงการจ่ายกระแสไฟฟ้าเป็นต้น ถือเป็นแม่บทของการจัดระเบียบการปกครองท้องถิ่นต่อมา สภาจัดสภาพำรุงสถานที่ชายทะเลทิศตะวันตกนี้เป็นหน่วยงานเฉพาะกิจที่จัดตั้งขึ้นปฏิบัติการกิจเป็นการชั่วคราวเท่านั้น เมื่อเสร็จภารกิจก็ยกเลิกหรือโอนให้หน่วยงานท้องถิ่นไปดำเนินงานต่อไป และพระบาทสมเด็จพระปกเกล้าเจ้าอยู่หัว โปรดเกล้าฯ ให้กระทรวงมหาดไทยตั้งกรรมการเข้าร่วมในสภานี้ด้วย เพื่อให้หน่วยงานท้องถิ่นมีส่วนร่วมและรับทราบการทำงานของสภา รวมทั้งเป็นการประสานงานกันระหว่างหน่วยงานท้องถิ่นกับการดำเนินงานของสภา โดยรายได้ในการปรับปรุงกิจกรรมท้องถิ่นในระยะแรกนั้น มาจากบรรดาผู้ที่เข้ามาในเขตสภา ได้แก่ ผู้มาพักผ่อนตากอากาศที่หัวหิน โดยเก็บเป็นค่าธรรมเนียมพิเศษ (surcharge) ที่เก็บควบคู่ไปกับค่ารถไฟ โดยมีกรมรถไฟหลวงเป็นผู้ดำเนินการจัดเก็บแทนสภา และในเวลาต่อมาได้เปลี่ยนเป็นการเก็บจังกอบจากราชฎากรในท้องถิ่น โดยคิดอัตราจากประเภทของที่ดินเป็นเกณฑ์ เพื่อเร่งรื้อให้ราชฎากรในท้องถิ่นพัฒนาที่ดินของตนเอง

พ.ศ. 2480 หลังการเปลี่ยนแปลงการปกครอง รัฐสภามีความเห็นว่าการดำเนินงานของสภาพำรุงสถานที่ตากอากาศชายทะเลทิศตะวันตกนี้คล้ายคลึงกับเทศบาล จึงมีมติให้โอนกิจการและทรัพย์สินทั้งหมดแก่เทศบาลตำบลหัวหินตั้งแต่วันที่ 1 ตุลาคม พ.ศ.2480 เป็นต้นมา **

สถาบันวิทยบริการ
จุฬาลงกรณ์มหาวิทยาลัย

* ดูเพิ่มเติมที่ภาคผนวก ง . หน้า 202

** ดูเพิ่มเติมที่ภาคผนวก ง . หน้า 203

การเปลี่ยนแปลงการปกครอง และผลสืบเนื่อง

พ.ศ. 2475 เกิดการปฏิวัติโดยคณะราษฎร ซึ่งนำไปสู่การเปลี่ยนแปลงการปกครอง จากระบอบสมบูรณาญาสิทธิราช มาเป็นระบอบประชาธิปไตย

24 มิถุนายน พ.ศ.2475 คณะราษฎรกราบบังคมทูลให้ในหลวงรัชกาลที่ 7 เสด็จพระราชดำเนินกลับกรุงเทพมหานคร หลังจากนั้นเหตุการณ์ทางการเมืองเริ่มตึงเครียดขึ้น เกิดการแบ่งพรรคแบ่งพวกเป็น “คณะเจ้า” และ “คณะราษฎร” ทำให้เจ้านายและข้าราชการทั้งหลายที่ภักดีต่อในหลวง เริ่มสังเกตเห็นถึงความไม่ปลอดภัย ส่วนใหญ่จะพำนักอยู่ที่หัวหิน เพราะถือว่าปลอดภัยกว่าอยู่ในพระนคร¹¹

พ.ศ. 2475 – 2477 การเมืองยังคงมีความรุนแรงอยู่มาก ดังนั้นหัวหินจึงกลายเป็นบ้านที่สองของคนกรุงเทพฯ ในสมัยนั้น โรงแรมหัวหินมีคนมาพักจำนวนน้อยลงไป คงเหลือเพียงชาวต่างชาติเท่านั้น เพราะคนไทยยังไม่มีใครกล้าทำอะไรให้ทรูนาเป็นที่สังเกต ร้านค้าต่างๆจึงเงียบเหงาตามไปด้วย¹¹

หลัง พ.ศ.2480 คนทั่วไปนิยมมาเที่ยวหัวหินกันมากยิ่งขึ้น แต่จะเปลี่ยนจากบุคคลสำคัญทางสังคม มาเป็นกลุ่มคนหนุ่มสาว บริเวณชายหาดเต็มไปด้วยหนุ่มสาวมากมายที่แต่งกายด้วยชุดเดินชายหาดที่ทันสมัย¹³



สถาบันวิทยบริการ
จุฬาลงกรณ์มหาวิทยาลัย

สงครามโลกครั้งที่สอง และผลสืบเนื่อง

พ.ศ.2482 - 2488 เกิดสงครามโลกครั้งที่สอง เริ่มจากในทวีปยุโรป แล้วแผ่ขยายไปทั่วโลก

พ.ศ.2484 ประเทศไทยประกาศเข้าร่วมในสงครามโลกครั้งที่สองตอนปลายปีนี้ ทำให้มีการระเบิดที่พระนครบ่อยครั้ง ชาวกรุงเทพฯจึงอพยพหนีภัยสงครามไปอยู่ต่างจังหวัด เช่นศรีราชา และหัวหิน

พ.ศ. 2485 การเดินทางจากกรุงเทพฯไปหัวหินลำบากมากขึ้น เนื่องจากปัญหาเรื่องเชื้อเพลิงและการโจมตีทางอากาศของฝ่ายสัมพันธมิตร บริเวณสะพานต่างๆ โดยเฉพาะสะพานพระราม 6 ขบวนรถไฟลดจำนวนลงเพราะถูกญี่ปุ่นยึดไปใช้ บางครั้งการเดินทางโดยรถไฟใช้เวลาจนถึง 15 ชั่วโมงหรือมากกว่านั้น แต่หัวหินยังก็เป็นที่นิยมสำหรับหลบภัยสงคราม ทำให้โรงแรมมีผู้มาพักเต็มทุกวันตลอดเวลาที่สภาวะสงครามยังไม่ยุติ¹¹

พ.ศ. 2486 ผู้คนย้ายมาจากกรุงเทพฯ หังครอบครัว บางคนมาอยู่ชั่วคราว แต่บางคนกลายเป็นชาวหัวหินไปในที่สุด มีเปิดการเรียนการสอนภาษาไทยและภาษาอังกฤษกันเองตามบ้าน ต่อมามีการเปิดสอนที่โรงเรียนเทศบาลหัวหิน และโรงเรียนมัธยมสาธิตการวิทยา โดยมีผู้มีความรู้จากกรุงเทพฯหลายคนไปช่วยสอนหนังสือด้วย ขณะเดียวกัน ทหารญี่ปุ่นนำเรือใหญ่มาจอดทางทะเล และยกพลและขนส่งสัมภาระลงมาเพื่อตั้งฐานทัพในหัวหิน โดยสร้างที่พักชั่วคราวอยู่บริเวณชายหาด เป็นแนวจากหนองแกทางใต้ขึ้นไปจนถึงทางเหนือของวังไกลกังวล และเข้าบุกรุกบ้านพักบางหลังที่ไม่มีคนอยู่ โดยลงอาบนํ้ากันในทะเล นอกจากนี้ยังนำชิ้นส่วนไม้จากบ้านพักมาใช้เป็นฟืนหุงอาหารอีกด้วย เช่น บ้านพลับป่า ที่โตนหรือลูกกรงและบันไดไปทำฟืน แต่ไม่ได้มีการทำร้ายคนไทยให้เดือดร้อน¹⁴

พ.ศ. 2487 – 2488 ขบวนการเสรีไทยจากประเทศต่างๆ ได้เดินทางเข้ามาทางหัวหิน โดยการกระโดดร่มลงมา หรือหลบซ่อนเข้ามาทางชายแดนพม่าและชายฝั่งทะเล โดยมีสถานที่ปฏิบัติการอยู่ที่โรงแรมหัวหินและบ้านพักบางหลัง ขณะนั้นมีโรงเรียนเปิดทำการสอนขึ้นหลายแห่ง เช่น โรงเรียนวังไกลกังวล และโรงเรียนของฝรั่งคณะต่างๆ เช่นโรงเรียนมาแตร์ เดอี วิทยาลัย ที่ย้ายมาจากกรุงเทพฯ เพื่อให้เด็กที่อพยพมากับครอบครัวได้เรียนหนังสือในช่วงสงคราม ครูที่มาสอนส่วนใหญ่ ก็คือบรรดาผู้มีความรู้ที่อพยพมาจากกรุงเทพฯนั่นเอง¹⁴

ภายหลังสงครามโลกครั้งที่สอง คนกรุงเทพฯอพยพกลับ แต่บางครอบครัวที่บ้านในกรุงเทพฯโดนระเบิดทำลายเสียหาย จึงตัดสินใจอยู่หัวหินต่อไป

สถาบันวิทยบริการ
จุฬาลงกรณ์มหาวิทยาลัย

สภาพทั่วไปของชุมชน⁹

สังคม

ในช่วงต้นของยุคนี้ ทุกคนต่างก็เคารพสิทธิซึ่งกันและกัน เจ้านายและชาวบ้านมีความเชื่อเพื่อเมื่อแ่ระหว่างกัน บ้านพักต่างๆไม่มีกั้นเขตรั้ว ใครจะเดินผ่านเข้าออกก็ได้ ชาวบ้านสามารถใช้เป็นทางผ่านลงทะเล และเดินขายขนม และของที่ระลึกตามบ้านต่างๆ ในฤดูร้อน ส่วนช่วงเวลาที่ไม่มีคนมาพักที่บ้านพักตากอากาศเหล่านี้ จะมีคนเฝ้าบ้านแบบ อยู่ประจำ ที่ประกอบอาชีพการประมงเป็นส่วนใหญ่ โดยอาศัยขายหาดด้านหน้าเป็นที่จอดเรือหาปลา หลังจากเกิดการเปลี่ยนแปลงการปกครอง พ.ศ.2475 คนที่ออกมาเที่ยวมีแต่คนรุ่นหนุ่มสาวเพราะผู้ใหญ่ไม่กล้าทำอะไรเอิกเกริก โรงแรม หัวหินไม่มีกิจการบริการนำชาตอนปลายอีกต่อไป เจ้านายบางพระองค์เสด็จมาประทับหัวหินและตามจังหวัดอื่นๆ ในช่วง พ.ศ.2476-2477 หัวหินจึงกลายเป็นบ้านที่สองของหลายครอบครัวที่อยู่ร่วมกันอย่างสงบ และพึ่งพาอาศัยกันเอง บ้านพัก และตำนานบางหลังถูกปิดตายไว้เพราะเจ้าของไปพักที่อื่น หัวหินในสมัยนั้นจึงมีบรรยากาศเงียบเหงาไม่คึกคักเหมือนก่อน

สาธารณูปโภค สาธารณูปการ

ในสมัยนี้มีเริ่มมีการใช้ไฟฟ้ากันแล้ว โดยเปิดเดินเครื่องเวลา 16.00 – 22.00 น. แต่ยังไม่ีระบบการส่งน้ำ ประปา หัวหินค่อนข้างจะขาดแคลนน้ำจืดสำหรับการอุปโภคบริโภค เนื่องจากลักษณะทางกายภาพของชุมชนหัวหิน ซึ่งมีเทือกเขาอยู่ทางทิศตะวันตก พื้นดินเป็นทรายหรือดินเหนียวปนทราย ไม่สามารถเก็บน้ำไว้ได้ และฝนตกน้อย ทำให้ไม่มีน้ำเพียงพอต่อการอุปโภคและบริโภค ชาวบ้านส่วนใหญ่อาศัยน้ำจากบ่อขุดในเขตตำหนักของกรมพระนครสวรรค์ฯ และ บ่อต้นเกตุในเขตตำหนักของสมเด็จพระเจ้าฟ้าจักรพงษ์ภูวนารถ แต่ละบ้านจึงต้องมีถังเก็บน้ำฝนขนาดใหญ่ที่เดินท่อมาจาก หลังกา ซึ่งส่วนใหญ่จะเก็บอยู่บริเวณใต้ถุนบ้านและใต้บันได ขนาดของถังเก็บน้ำขึ้นอยู่กับจำนวนสมาชิกในครอบครัว หรือผู้ที่มาพัก เวลาที่จะใช้น้ำจะให้คนรับใช้ตักน้ำใส่บิ๊บน้ำแล้วหอบขึ้นไป ส่วนคนเฝ้าบ้านใช้น้ำบาดาลแยกต่างหาก ส่วน บ้านที่ไม่มีถังเก็บน้ำจะใช้วิธีชื้อน้ำมาเป็นคันรถ แต่ในช่วงที่มีคนมามากก็ต้องชื้อน้ำด้วยราคาที่สูง หรือต้องลำเลียงน้ำมา ทางรถไฟทุกวัน วันละร้อยลูกบาศก์เมตร การขาดแคลนน้ำของชุมชนหัวหินนี้เป็นปัญหาที่เกิดขึ้นมาในระหว่างที่สมเด็จพระศรีพัชรินทราบรมราชินีนาถ พระพันปีหลวง ได้เสด็จไปพักแรมที่หัวหินพอดี ทำให้ทรงทราบถึงปัญหาขาดแคลนน้ำของ ราษฎร จึงทรงช่วยเหลือ โดยบริจาคพระราชทรัพย์ส่วนพระองค์ให้กรมการบ้านเมืองในขณะนั้น เพื่อขุดบ่อสร้างสระเก็บน้ำ ให้แก่ราษฎร

สถาบันวิทยบริการ
จุฬาลงกรณ์มหาวิทยาลัย

กิจกรรมการพักผ่อนตากอากาศ ¹⁵

ช่วงเวลาในการพักผ่อนตากอากาศ : ช่วงเวลาในการไปตากอากาศที่หัวหิน คือตอนปิดเทอมใหญ่ ปลายเดือนมีนาคมถึงต้นเดือนพฤษภาคม เป็นเวลาถึง 2 เดือน เพราะเด็กๆสมัยนั้นว่างจากการเรียน ไม่มีการเรียนพิเศษ หรือการไปเที่ยวต่างประเทศเช่นในปัจจุบัน

ก่อนการออกเดินทาง : ต้องมีจดหมายไปแจ้งให้คนเฝ้าบ้าน เตรียมทำความสะอาดบ้านไว้ให้เสร็จ หรือบางบ้านจะส่งคนรับใช้ล่วงหน้ามาทำความสะอาดก่อน และให้จัดการเช่ารถบรรทุกไปขนของที่สถานีรถไฟ ชาวชนบทที่ขึ้นมา มีทุกอย่างที่ต้องใช้เนื่องจากที่บ้านพักตากอากาศไม่มีห้องเก็บของ โดยเฉพาะที่นอน หมอน มุ้ง ถ้าทิ้งไว้จะโดนหนูและแมลงแตะ ภายหลังจึงต้องมีการติดตั้งมุ้งลวดเฉพาะบางห้องเท่านั้นที่เอาไปเก็บของ

การเดินทางไป - กลับ : การเดินทางในช่วงต้นของยุคนี้ ต้องเตรียมการก่อนออกเดินทาง 7 วัน ต้องเดินทางมาก่อนทั้งครอบครัว โดยเรือข้ามฟากแม่น้ำเจ้าพระยา เพื่อไปขึ้นรถไฟที่สถานีบางกอกน้อย ซึ่งลำบากในการขนของที่มากมายเกือบทั้งใบก็ รถไฟชั้นหนึ่งสำหรับไว้นั่ง ส่วนชั้นสามไว้เก็บของ พอไปถึงจะมีคนเอารถม้ามาคอยรับที่สถานีรถไฟ ไปส่งคนตามบ้านต่างๆ เพราะสมัยนี้ที่กรุงเทพฯมีการใช้รถยนต์และไม่ได้ใช้รถม้ากันแล้ว จึงเอาม้าและรถม้าไปไว้ที่หัวหิน ส่วนของต่างๆจะขนขึ้นเกวียนเทียมวัว จนกระทั่งในปีพุทธศักราช 2469 เริ่มเปิดใช้สะพานพระราม 6 สถานีรถไฟสายใต้จึงย้ายจากสถานีบางกอกน้อย ไปที่สถานีหัวลำโพง ทำให้การเดินทางสะดวกขึ้น โดยออกจากกรุงเทพฯเวลา 5.00 น. ไปขึ้นรถไฟที่สถานีรถไฟหัวลำโพง มีแม่ครัว คนซักritz และคนรับใช้เดินทางไปพร้อมกัน ใช้เวลาเดินทางประมาณครึ่งวัน ไปถึงหัวหินในตอนบ่าย แล้วนั่งรถกระบะจากสถานีไปที่บ้าน ส่วนการเดินทางกลับ รถไฟออกจากหัวหินเวลา 10.00 น. ถึงกรุงเทพฯในตอนเย็น

การเดินทางภายในหัวหิน : หัวหินเริ่มมีทางรถยนต์ภายหลังการสร้างวังไกลกังวล พอมีถนนก็สะดวกรวดเร็วเวลานั่งจากหัวหินไปชะอำและเพชรบุรี ภายในหัวหิน ยังไม่มีรถยนต์ส่วนตัว มีแค่รถรับส่งระหว่างโรงแรมกับสนามกอล์ฟ บางบ้านขนรถพืดเล็กๆมาทางรถไฟ เพื่อนำมาใช้ในการไปตลาดและการท่องเที่ยวที่ต่างๆ

สถาบันวิทยบริการ
จุฬาลงกรณ์มหาวิทยาลัย

กิจกรรมในช่วงกลางวัน :

การกิน สมัยก่อนสร้างตลาดนัดไร่ไชย ทำอาหารโดยใช้การล่าสัตว์ป่าและทะเลมาเป็นอาหาร พอเดือนหงายก็ จะมีการจับปูลมมาทอดกรอบกินตอนกลางคืน ส่วนในหน้าฝนจะมีแมงมาคั่ว บ้านต่างๆจะทำขนมประชันฝีมือกัน และ เพื่อขายตามบ้าน ทุกบ้านรับประทานอาหารกันที่พื้นบ้านชั้นสองหรือใต้ถุน

การเล่นไฟตอง ส่วนใหญ่จะมีการตั้งวงเล่นไฟในวงญาติมิตร ผลัดกันเย็บเยียน ด้วยการย้ายไปเล่นตามบ้าน ต่างๆ และอยู่กันจนถึงค่ำ โดยบ้านนั้นจะทำข้าวปลาอาหารเลี้ยง

การเล่นน้ำทะเล ชายหาดในสมัยนี้สวยงามและสะอาด การเล่นน้ำทะเลต้องเล่นตอนบ่ายหลังจากทานน้ำชา กันแล้ว เพราะคลื่นใหญ่สูงและแรง เวลาที่เหลือมักเล่นกันอยู่ที่หาดทราย

การขี่ม้าชายหาด การขี่ม้าที่หัวหินส่วนมากมีคนจูง ม้าที่ขี่กันส่วนใหญ่จะเป็นม้าที่เลี้ยงไว้เอง โดยมีคนเลี้ยง ของแต่ละบ้าน ส่วนม้าเช่าตามชายหาด มีจุดเริ่มต้นมาตั้งแต่ในสมัยพระบาทสมเด็จพระปกเกล้าเจ้าอยู่หัว คุณแม่พันธุ์ง เนียวสกุลซึ่งเป็นเจ้าของคอกม้าเช่นกัน พักอยู่ที่บ้านแสงจันทร์ และนำมาขี่ฝึกวิ่งและขี่ออกกำลังตามชายหาดไปจนถึง โรงแรมรถไฟหัวหิน จนมีเพื่อนฝูงมาขอขี่ม้าเล่นมากมาย ทำให้ชาวบ้านเริ่มหันมาทำธุรกิจม้าเช่ามาจนถึงปัจจุบัน

การเล่นกอล์ฟ เป็นกีฬาที่เหมาะสมกับผู้ที่มีสุขภาพไม่ค่อยแข็งแรงนัก และสนามกอล์ฟหนองหัวหินได้รับการยกย่องว่าเป็นสนามที่ดีที่สุดในสมัยนั้น ทำให้มีผู้นิยมเดินทางมาเล่นกอล์ฟที่หัวหินเป็นจำนวนมาก

การไปตลาดนัดไร่ไชย ตลาดนัดไร่ไชยในสมัยนั้นยังไม่หรูหรามากนัก ส่วนใหญ่จะไปตลาดนัดไร่ไชยในตอนเช้า แล้วจึงกลับมาบ้านลงทะเลจนใกล้เวลารถไฟจะมาถึง จึงขี่จักรยานไปที่ตลาดและสถานีรถไฟอีกครั้ง เพื่อไปรับคนหรือไปดูว่าใครไปใครมาในตอนเที่ยง

การท่องเที่ยว ถนนในสมัยนี้ ไปถึงแค่ชะอำทางทิศเหนือและหนองแกทางทิศใต้เท่านั้น สถานที่ท่องเที่ยวทางเหนือมีเพียงพระราชนิเวศน์มฤคทายวัน บ้านและตำหนักในชะอำที่ไปมาหาสู่เย็บเยียนกัน ส่วนทางใต้มีเขาตะเกียบ และ เขาเต่า นอกจากนี้ยังนิยมไปเที่ยวน้ำตกปากทวาร ทางทิศตะวันตกของถนนเพชรเกษม หรือไปเที่ยวแม่น้ำปราณฯ และน้ำตกปราณฯ กันเป็นกลุ่มหลายครอบครัว โดยทางรถไฟ และในยุคแรกนิยมขนเสื้อผ้าไปซักกันที่น้ำตกด้วย เพราะที่หัวหินขาดแคลนน้ำ

กิจกรรมในช่วงเย็น : มักจะชวนกันเดินผ่านทางสำนักตึกกุลและตำหนักพระองค์เจ้าจุลจักรพงษ์มาจากทางเหนือ หรือผ่านบ้านและตำหนักต่างๆ ทางใต้มายังโอบเตลหัวหินเพื่อรับประทานน้ำชา ตอนเย็นจึงค่อยกลับบ้านมาเล่นน้ำทะเล

กิจกรรมในช่วงกลางคืน : กลางคืนไม่มีไฟฟ้า จึงต้องใช้ตะเกียงเจ้าพายุกันทุกบ้าน เป็นแสงสลัวๆ ชายหาดจึงสวยงามมีแต่ธรรมชาติ ปลอดภัยไม่มีผู้ร้าย กลุ่มหนุ่มสาวมักออกไปจับปูลมกันที่ชายหาด และจับกลุ่มร้องเพลงกัน บริเวณเขื่อนริมทะเลตามบ้านต่างๆ เพลงในสมัยนั้นที่นิยมกันมากคือ เพลงราตรีประดับดาว เพลงพระราชนิพนธ์ในพระบาทสมเด็จพระปกเกล้าเจ้าอยู่หัว ในเวลาอน ทุกบ้านจะปูที่นอนรวมกันที่พื้นบริเวณห้องโถงใหญ่ สมัยก่อนไม่มีเตียงจึงสามารถนอนได้โดยไม่ต้องกางมุ้ง หรือในบางฤดูที่แมลงชุกชุม จะกางมุ้งกันตั้งแต่ประมาณ 17.00 น. เป็นต้นไปโดยแยกมุ้งหญิงชาย

3.8 กิจกรรมการพักผ่อนตากอากาศที่สำคัญในช่วงปีพ.ศ.2454 – 2488

พระบาทสมเด็จพระปกเกล้าเจ้าอยู่หัวกับการเล่นกอล์ฟ
 การไปตลาดนัดไร่
 ที่มาของภาพ : สรสิทธิ์ พงษ์สภา , ชาติธิประดับดาวที่หัวหิน
 (กรุงเทพฯ : สารคดี , 2539).



สถานที่สำคัญ

วังไกลกังวล⁹

พระบาทสมเด็จพระปกเกล้าเจ้าอยู่หัว และสมเด็จพระนางเจ้ารำไพพรรณี พระบรมราชินี ทรงพอพระราช อนุญาตในธรรมชาติและภูมิประเทศชายทะเลแห่งนี้ นอกจากนั้นยังทรงโปรดกีฬากอล์ฟเป็นอย่างมาก จึงเสด็จพระราช ดำเนินมาประทับแรมที่พระตำหนักแสนสำราญสุขเวศม์ของพระเจ้าบรมวงศ์เธอ กรมพระนเรศวรฤทธิ์อยู่เสมอ ในปี พ.ศ.2469 พระบาทสมเด็จพระปกเกล้าเจ้าอยู่หัว รัชกาลที่ 7 ทรงพระกรุณาโปรดเกล้าให้พระคลังข้างที่ซื้อที่ดินเพื่อสร้าง ตำหนักประทับแรม โดยมีหม่อมเจ้าอิทธิเทพสรรค์ กฤชดากร ออกแบบและอำนวยการก่อสร้าง ทรงพระราชทานนามพระ ราชฐานแห่งนี้ว่า "สวนไกลกังวล" ภายในพระราชฐานแห่งนี้ประกอบด้วยตำหนักหลังใหญ่ ที่มีชื่อคล้องจองกัน 4 หลัง คือ เบียมสุข ปดุกเกษม เอิบเปรม และ เอมปรีย์ พระบาทสมเด็จพระปกเกล้าเจ้าอยู่หัว และสมเด็จพระนางเจ้ารำไพพรรณี ทรงโปรดปรานที่นี้มาก และใช้เป็นที่แปรพระราชฐานประทับแรมในฤดูร้อนทุกปี ปีละไม่ต่ำกว่า 3 เดือน

ในปัจจุบัน วังไกลกังวลเป็นที่ประทับของพระบาทสมเด็จพระเจ้าอยู่หัวและพระราชินี เมื่อเสด็จพระราชดำเนิน แปรพระราชฐานเพื่อประกอบพระราชกรณียกิจในการดูแลทุกข์สุขและเยี่ยมเยียนราษฎร ในท้องที่จังหวัดประจวบคีรีขันธ์ และจังหวัดใกล้เคียงเป็นประจำทุกปี

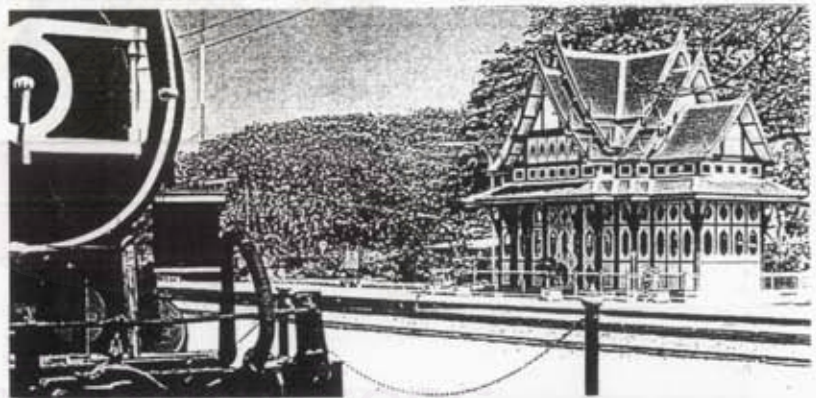
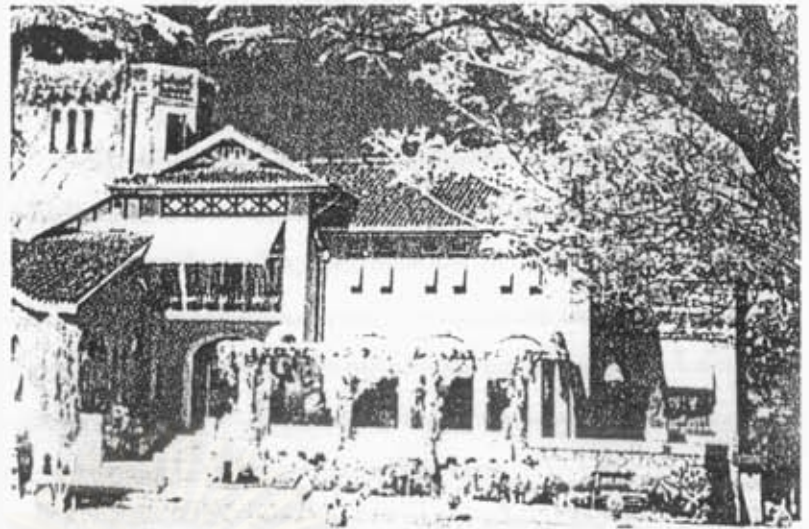
ตลาดฉัตรไชย¹¹

ตลาดฉัตรไชย ถูกสร้างขึ้นพร้อมกับการสร้าง "สวนไกลกังวล" โดยอยู่ในที่ดินของพระคลังข้างที่ เป็นตลาด ที่ทันสมัยและถูกสุขลักษณะที่สุดในสมัยนั้น มีรูปแบบหลังคาโค้งต่อเนื่อง 7 โค้ง เพื่อเป็นเครื่องระลึกถึงในหลวงรัชกาลที่ 7 ส่วนชื่อ "ฉัตรไชย" นั้น มาจากพระนามพระเจ้าบรมวงศ์เธอ พระองค์เจ้าบุรฉัตรไชยากร กรมพระกำแพงเพชรอัครโยธิน ซึ่ง ราชสกุลบุรฉัตร สร้างขึ้นถวายในหลวงรัชกาลที่ 7 ต่อมาย่านตลาดฉัตรไชย ได้กลายเป็นศูนย์กลางของร้านค้าต่างๆที่ทันสมัย เป็นที่พบปะสังสรรค์กันทันสมัยของชาวกรุงมาจนปัจจุบัน

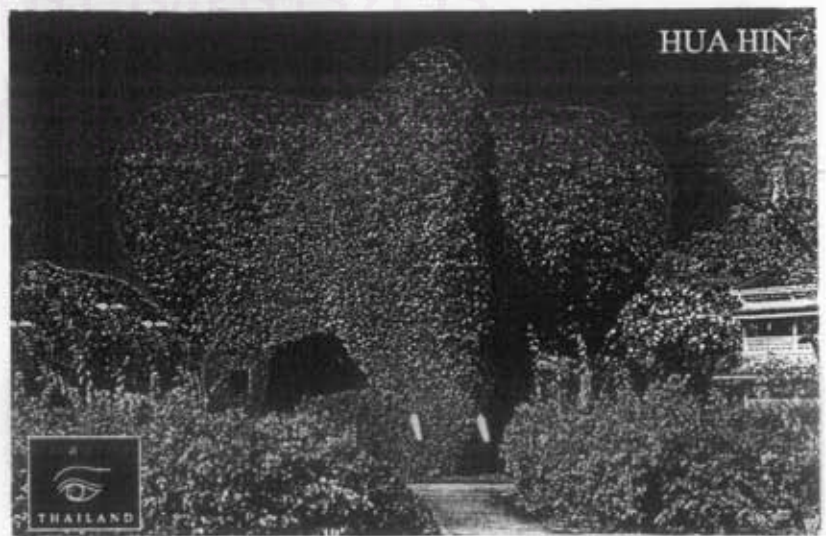
สถานีรถไฟหัวหิน¹¹

สถานีแห่งนี้ เป็นสถานีที่ 50 ของเส้นทางรถไฟสายใต้ ซึ่งเปิดทำการเมื่อวันที่ 25 พฤศจิกายน พ.ศ. 2454 โดย ในรถไฟขบวนแรกนั้น มีเจ้านายและคนสำคัญต่างๆ ร่วมเดินทางมาเพื่อเป็นการประเดิมขบวนรถไฟสายใหม่นี้ กรมพระ นเรศวรฤทธิ์ ได้ทรงขนานนามชื่อสถานีนี้ว่า หัวหิน และใช้เป็นชื่อเรียกชุมชนแห่งนี้ แทนชื่อแหลมหินแต่เดิม

จุฬาลงกรณ์มหาวิทยาลัย



HUA HIN



สถา
จุฬาลง

โรงแรมรถไฟ ¹³

ในยุคเดียวกันนี้ กรุงเทพฯ มีโรงแรมเกิดขึ้นแล้วหลายแห่ง เช่น โรงแรมโอเรียนเต็ล โรงแรมยุโรป โรงแรมโทรคาเดโร แต่โรงแรมรถไฟหัวหินเป็นโรงแรมเดียวที่มีเจ้าของเป็นคนไทย และก่อตั้งขึ้นเพื่อเป็นสถานตากอากาศโดยเฉพาะมิใช่เพื่อเป็นธุรกิจในเมืองเช่นโรงแรมอื่นๆ ทั้งยังเป็นแม่แบบของโรงแรมในยุคต่อมาทั้งด้านการดำเนินงานและการมีบุคคลต้นแบบของลักษณะสถาปัตยกรรมมาจากยุโรป แต่ปรับให้เหมาะสมกับสภาพอากาศในเมืองไทย โดยสถาปนิกชาวอิตาเลียนประจำกรมรถไฟคือ นาย A. Rigazzi ผู้ออกแบบ ต่อมาเมื่อจำนวนห้องพักไม่เพียงพอกับความต้องการ จึงมีการขยายที่พักเพิ่มเติมอีกหลายครั้ง สัญลักษณ์หัวหินในยุคนั้นคือ ช้างโรงแรมรถไฟ ซึ่งเป็นต้นตะโกและเฟืองฟ้าตัดเป็นรูปช้างขนาดใหญ่ยืนขวางเป็นขุมประตูให้รถยนต์ลอดผ่านได้ห้อง บริเวณถนนทางเข้าสู่โรงแรม

โรงแรมรถไฟหัวหินได้รับการดูแล พัฒนาต่อมาเรื่อยๆกระทั่งปี พ.ศ.2529 การรถไฟฯได้ส่งผ่านการบริหารกิจการโรงแรมทั้งหมดให้กับกลุ่มบริษัทเซ็นทรัลและกลุ่มแอสคอร์ต โดยกำหนดให้นุรักษ์อาคารและบริเวณสวนไม้ตัดไว้และถือว่าเป็นส่วนสำคัญในสัญญา

สนามกอล์ฟหลวงหัวหิน ¹²

พระบาทสมเด็จพระมงกุฎเกล้าเจ้าอยู่หัวโปรดให้สร้างสนามกอล์ฟขนาด 9 หลุมบริเวณตรงข้ามสถานีรถไฟไปพร้อมกับ การก่อสร้างตัวโรงแรม ถือเป็นสนามกอล์ฟที่ได้มาตรฐานแห่งแรกในสมัยรัชกาลที่ 6 โดยกรมการรถไฟหลวงแห่งกรุงสยามเป็นผู้ดำเนินการก่อสร้าง เพื่อให้เป็นที่รองรับกิจกรรมของบรรดาแขกผู้มาพัก ณ ไฮเต็ลหัวหินของกรมรถไฟ เนื่องจากกอล์ฟเป็นกีฬาที่ได้รับความนิยมจากชาวตะวันตกในสมัยที่สร้างทางรถไฟสายใต้เชื่อมกับหัวเมืองมลายูของอังกฤษ และแพร่ขยายไปในหมู่ชนชั้นสูงในประเทศไทย

สถาบันวิทยบริการ
จุฬาลงกรณ์มหาวิทยาลัย

ชุมชนตากอากาศหัวหิน ในช่วงปีพุทธศักราช 2489 ถึง 2529

การเปลี่ยนแปลงที่สำคัญ

พระบาทสมเด็จพระเจ้าอยู่หัวอานันทมหิดล และผลสืบเนื่อง

5 ธันวาคม 2488 พระบาทสมเด็จพระเจ้าอยู่หัวอานันทมหิดลเสด็จพระราชดำเนินจากประเทศสวีเดนมาถึงสนามบินดอนเมือง และมีหมายกำหนดการในการเสด็จประพาสหัวหิน ดังนั้นวังไกลกังวลจึงได้รับการตกแต่งสวยงามเพื่อเตรียมพร้อมรับเสด็จฯ หัวหินจึงกลับมามีชีวิตชีวาอีกครั้ง

พระบาทสมเด็จพระเจ้าอยู่หัวภูมิพลอดุลยเดช และผลสืบเนื่อง

29 เมษายน 2493 ภายหลังจากวันพระราชพิธีราชาภิเษกสมรส ในพระบาทสมเด็จพระเจ้าอยู่หัวภูมิพลอดุลยเดช กับสมเด็จพระนางเจ้าพระบรมราชินีนาถ 1 วัน เสด็จฯ โดยทางรถไฟพระที่นั่ง มา ณ พระตำหนักเปี่ยมสุข วังไกลกังวล และได้ทรงพระราชนิพนธ์เพลงไกลกังวลเอาไว้ด้วย หลังจากนั้น วังไกลกังวลได้กลับมาเป็นพระตำหนักฤดูร้อน ที่พระบาทสมเด็จพระเจ้าอยู่หัวเสด็จฯ มาประทับพร้อมพระบรมวงศานุวงศ์ และข้าราชการบริพารเป็นประจำทุกปีจนถึงปัจจุบัน ทำให้หัวหินมีความเป็นระเบียบเรียบร้อยโดยเฉพาะในช่วงหน้าร้อน ซึ่งจะมีการรักษาความสะอาดบริเวณชายหาดด้านหน้าวังไกลกังวลและบริเวณข้างเคียง ตลอดเวลาที่ประทับอยู่ที่หัวหิน รวมทั้งจะมีเรือรบจอดถวายการอารักขาอยู่ในทะเลบริเวณด้านหน้าวังไกลกังวล มีการประดับประดาไฟสวยงามในตอนกลางคืน

สถาบันวิทยบริการ
จุฬาลงกรณ์มหาวิทยาลัย

3.10 เหตุการณ์สำคัญในช่วงปีพ.ศ.2489 – 2529



จากบนลงล่าง

พระบาทสมเด็จพระเจ้าอยู่หัวอานันทมหิดล ที่วังไกลกังวล
พร้อมทั้งพระราชชนนีและพระอนุชา
พระบาทสมเด็จพระเจ้าอยู่หัวภูมิพลอดุลยเดช
และสมเด็จพระบรมราชินีนาถภายหลังพิธีบรมราชาภิเษก
สมเด็จพระเทพรัตนราชสุดาฯ ที่ชายหาดหน้าวังไกลกังวล



ที่มาของภาพ : สรศักดิ์ แฟงสภา , "หัวหินถิ่นอภิรมย์" ,
Central Premier ฉบับที่ 60
(กย. - ตค. 2542).



หัวหิน 2502

ความเจริญทางคมนาคม และผลสืบเนื่อง

หลังจากมีการสร้างทางหลวงแผ่นดินหมายเลข 4 หรือถนนเพชรเกษม ซึ่งเป็นถนนสายหลักขนานไปกับทางรถไฟสายใต้ ผ่านศูนย์กลางชุมชนหัวหิน ทำให้เส้นทางถนนเข้ามามีบทบาทในชุมชนหัวหินแทนเส้นทางรถไฟสายใต้ ซึ่งทำให้พื้นที่บริเวณโดยรอบตลาดฉัตรไชย ถูกพัฒนาให้เป็นที่ตั้งของศูนย์พาณิชย์กรรม หน่วยงานราชการ และศูนย์กลางการขนส่ง เริ่มมีการตั้งถิ่นฐานกระจายตัวอยู่บริเวณริมถนนเพชรเกษม ชุมชนหัวหินมีกิจกรรมต่าง ๆ มากขึ้น ส่งผลให้มีการใช้ที่ดินในการสร้างอาคาร ประเภทต่าง ๆ เพิ่มขึ้นเช่นเดียวกัน เนื่องจากที่พักในหัวหินเริ่มไม่พอเพียงกับความต้องการ ดังนั้นจึงมีการเปิดโรงแรมขึ้นสองชั้นอีกหลายแห่งในบริเวณตลาด และมีการไปเช่าห้องพักในหมู่บ้านชาวประมงจนพัฒนาเป็นเกสต์เฮ้าส์ริมทะเลในปัจจุบัน

พ.ศ.2489 ทางหลวงเพชรเกษม ได้รับการปรับปรุงพื้นผิวการจราจรบริเวณตัวเมืองต่าง ๆ ภายทาง และเปลี่ยนสะพานไม้เป็นสะพานคอนกรีต 2 ช่องทาง

14 พฤศจิกายน พ.ศ.2492 ฯพณฯ จอมพล ป. พิบูลสงคราม นายกรัฐมนตรี ทำพิธีเปิดสะพานพระพุทธยอดฟ้าขึ้นอีกครั้งหลังจากถูกระเบิดและได้รับการซ่อมแซมเรียบร้อยแล้ว การใช้ทางหลวงเพชรเกษมระหว่างกรุงเทพฯ - หัวหินสะดวกขึ้น แต่ทางส่วนใหญ่ยังเป็นถนนดินลูกรังที่ขรุขระและเต็มไปด้วยฝุ่น ใช้เวลาเดินทางประมาณ 8 ชั่วโมง ผู้ที่มาหัวหินในสมัยนี้ ส่วนใหญ่เป็นทหารฝ่ายพันธมิตรอังกฤษ - อเมริกัน ที่ใช้รถจี๊ปขับมาทางถนนเพชรเกษม¹¹

12 ธันวาคม พ.ศ.2496 พระบาทสมเด็จพระเจ้าอยู่หัวภูมิพลอดุลยเดช และสมเด็จพระบรมราชินีนาถ ทรงประกอบพิธีเปิดสะพานพระรามหกภายหลังจากที่ถูกระเบิดและได้รับการซ่อมแซมเรียบร้อยแล้ว

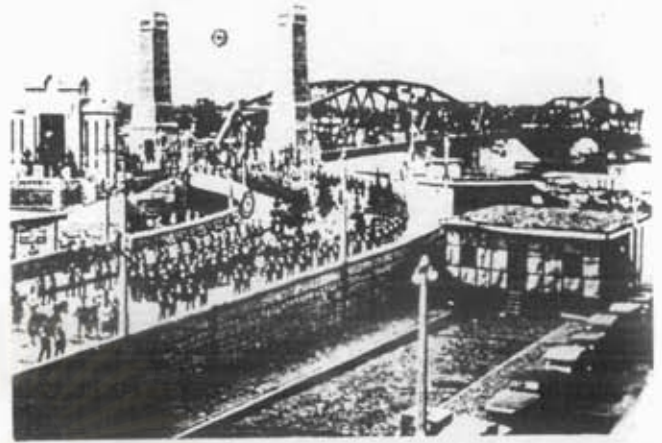
เมื่อรถไฟสายใต้สามารถขึ้นได้จากสถานีหัวลำโพงอีกครั้งพร้อมกับการเปิดเดินรถขบวนรถเร็วกรุงเทพฯ - หัวหิน ทำให้การเดินทางโดยรถไฟกลับมาได้รับความนิยมอีกครั้ง โดยจัดให้มีการบริการที่หรูหราแบบยุโรป รถไฟออกจากสถานีหัวลำโพงเวลา 7.25 น. และถึงสถานีหัวหินเวลา 12.30 น. มีคนโดยสารแน่นขนัดในทุกขบวน¹¹

ในยุคนี้อีกมีการปรับปรุงบริเวณตลาดฉัตรไชย เพื่อรองรับการท่องเที่ยวที่มีแนวโน้มว่าจะพัฒนาขึ้นอีกครั้ง การเดินทางไป - กลับระหว่างตลาดและบ้านพัก ส่วนใหญ่มักจะใช้สามล้อ ซึ่งให้บริการโดยคนท้องถิ่นที่รู้จักบ้านพักตากอากาศทุกหลัง การใช้รถยนต์ภายในหัวหินยังมีไม่มาก คนส่วนใหญ่นิยมใช้จักรยานต่อเนื่องมาจากยุคสงคราม

นอกจากนี้มีการปรับปรุงถนนภายในชุมชนให้มีความสะดวกในการสัญจรแทนทางเกวียนในอดีต ระบบถนนบริเวณกลางชุมชนเป็นระบบถนนที่มีโครงข่ายเชื่อมโยงกันระหว่างแนวเหนือ-ใต้ แนวตะวันออก-ตะวันตก ถนนสายหลักแนวเหนือ - ใต้ ได้แก่ ถนนเพชรเกษม ถนนแนบเคหาสน์ และถนนสระหลวง ส่วนแนวตะวันออก - ตะวันตก ได้แก่ ถนนดำเนินเกษม ถนนอำนาจสิน ถนนเดชานุชิต และถนนชมสินธุ์

มีนาคม พ.ศ. 2500 บริษัทเดินอากาศไทย (บ.ค.ท.) เปิดบริการเที่ยวบิน กรุงเทพฯ - หัวหิน เฉพาะในฤดูร้อน สัปดาห์ละ 3 วัน ในวันศุกร์ เสาร์ และวันอาทิตย์ โดยไป - กลับวันละ 1 เที่ยวบิน เที่ยวบินละ 28 ที่นั่ง ใช้เวลาเดินทางประมาณ 50 นาที ออกจากสนามบินดอนเมืองเวลา 7.00 น. และออกจากป้อมฝ้ายเวลา 17.00 น. โดยมีบริการรถรับส่งระหว่างโรงแรมรถไฟ ตลาดฉัตรไชย และสนามบิน แต่เป็นที่นิยมเฉพาะกลุ่มผู้มีฐานะดีมากเท่านั้น

3.11 ความเจริญทางคมนาคมในช่วงปีพ.ศ.2489 – 2529



จากบนลงล่าง

สะพานพระพุทธยอดฟ้า ฯ

สถานีรถไฟหัวหินตอนหน้าร้อน ในช่วงปีพ.ศ.2489 – 2503

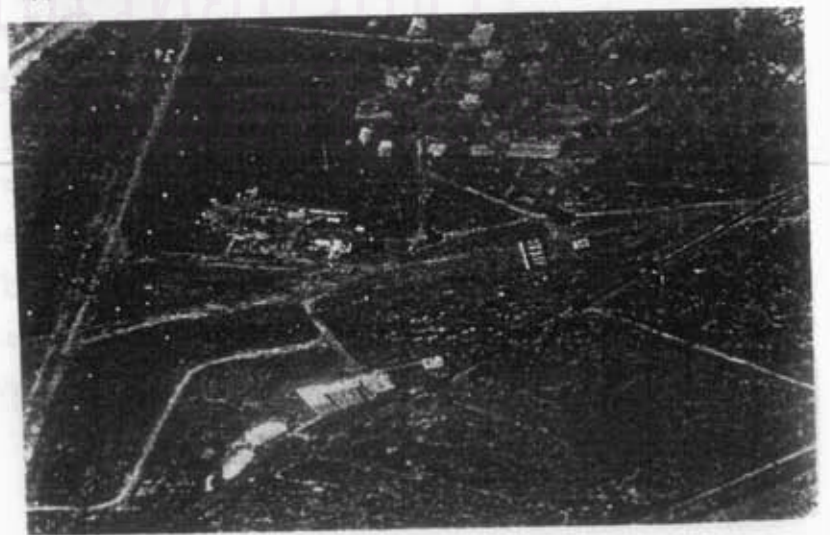
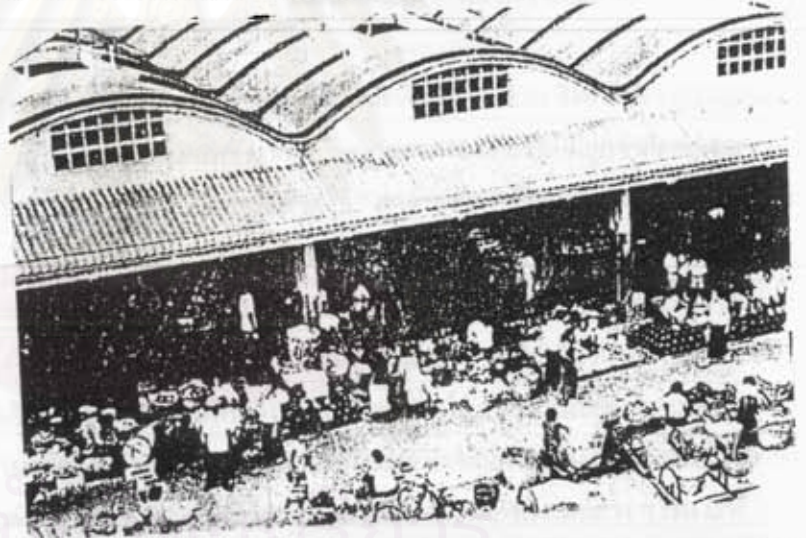
ตามลัดหัวหิน

3.12 ผลสืบเนื่องจากความเจริญทางคมนาคมในช่วงปีพ.ศ.2489 – 2529



จากบนลงล่าง

การขยายที่ดินของโรงแรมรถไฟ
ตลาดนัดไชยแน่นขนัดไปด้วยผู้คนในช่วงเช้า
สนามบินพาณิชย์ปอฝ้าย



สถานีพาณิชย์
จุฬาลงกรณ์

การเทศบาลตำบลหัวหิน และผลสืบเนื่อง

แม้ว่าการท่องเที่ยวของหัวหินในช่วงนี้จะซบเซาลงไป แต่ชุมชนหัวหินก็ยังคงมีการพัฒนาทางด้านต่าง ๆ มากขึ้น ซึ่งสืบเนื่องมาจากการค้าเนินกิจการต่าง ๆ ของเทศบาลตำบลหัวหิน โดยมีการพัฒนาทางด้านสาธารณูปโภค สาธารณูปการ มีการสร้างสถานที่ราชการต่าง ๆ ตลอดจนท่าเทียบเรือประมง ซึ่งเป็นการเปลี่ยนแปลงที่มีผลกระทบต่อสิ่งแวดล้อมอย่างรุนแรง เนื่องจากการขาดกฎหมายควบคุมคุณภาพของสิ่งแวดล้อม ทำให้ชาวประมงในบริเวณนั้นทิ้งของเสียและคราบน้ำมันลงสู่ทะเลจนเกิดมลพิษทางน้ำต่อชายทะเลหัวหิน ทำให้น้ำเน่าเสียและมีตะไคร่น้ำที่โขดหิน น้ำทะเลสกปรกจนไม่สามารถเล่นน้ำได้ นอกจากนี้ยังทำให้เกิดการแบ่งแยกชายทะเลออกเป็นทางเหนือและทางใต้ ซึ่งทำลายเส้นทางการเดินเล่นชายหาดบริเวณนี้ บ้านพักตากอากาศบริเวณนั้นจึงถูกทิ้งร้าง เพราะเจ้าของย้ายไปพักที่อื่นเช่นโรงแรมหรือคอนโดมีเนียม

แผนพัฒนาเศรษฐกิจแห่งชาติ และผลสืบเนื่อง

หลังจากสงครามโลกครั้งที่ 2 สิ้นสุดลง ได้มีการฟื้นฟูบูรณะประเทศภายหลังสงคราม มีแผนพัฒนาเศรษฐกิจแห่งชาติ เพื่อเป็นแนวทางในการพัฒนาประเทศ การเปลี่ยนแปลงที่เกิดขึ้นหลังจากสงครามโลกครั้งที่สองที่มีผลอย่างมากต่อกิจการรถไฟและการพักผ่อนตากอากาศที่หัวหิน โดยเฉพาะหลังจากการประกาศใช้แผนพัฒนาเศรษฐกิจแห่งชาติ ฉบับที่ 1 ในปีพ.ศ. 2503 และแผนพัฒนาการเศรษฐกิจและสังคมแห่งชาติในเวลาต่อมา มีการตัดถนนสายต่าง ๆ ทำให้การคมนาคมทางรถยนต์สะดวกขึ้นกว่าแต่ก่อนมาก

พ.ศ.2507 บนเส้นทางถนนสุขุมวิท มีการสร้างสะพานข้ามแม่น้ำท่าจีนที่บางปะกง ซึ่งทำให้ชาวกรุงเทพฯ เริ่มนิยมเดินทางไปยังแหล่งท่องเที่ยวอื่นๆ ที่อยู่ไม่ไกลจากกรุงเทพฯ มากนัก เพราะการท่องเที่ยวไม่ได้ถูกจำกัดอยู่เฉพาะเส้นทางรถไฟเพียงอย่างเดียวเช่นในอดีต คนกรุงเทพฯหันไปนิยมการลึกลับ ณ "ศาลาสุโข" ที่บางปูแทน¹³ รวมทั้งมีสถานที่พักตากอากาศชายทะเลเกิดขึ้นมากมายในจังหวัดชลบุรีและบริเวณใกล้เคียง เพราะทัศนียภาพของชายทะเลภาคตะวันออกนี้มีความสวยงามอันมีทั้งภูเขาและเกาะต่างๆ มีการส่งเสริมอุตสาหกรรมท่องเที่ยวของรัฐบาลเพื่อรองรับการหลังไหลเข้ามาของนักท่องเที่ยวชาวต่างชาติ ซึ่งให้ความสำคัญกับการพัฒนา พักผ่อนและภูเก็ต เพื่อให้เป็นแหล่งท่องเที่ยวหลัก¹³ ประกอบกับในเวลานั้นเป็นช่วงสงครามเวียดนาม ทหารอเมริกันจึงเข้ามาตั้งฐานทัพในภาคตะวันออกเฉียงเหนือของไทย และนิยมมาพักผ่อนที่ชายทะเลภาคตะวันออกซึ่งอยู่ใกล้สนามบินสุตะภากันมาก ทำให้มีการสร้างโรงแรมและร้านอาหารที่หรูหรา พร้อมทั้งสิ่งอำนวยความสะดวกต่าง ๆ ในบริเวณแหล่งท่องเที่ยว และมีสถานบันเทิงเริงรมย์ต่าง ๆ เช่น บาร์ ไนต์คลับ ดิสโก้เทค เกิดขึ้นมากมาย จนกลายเป็นที่นิยมของกลุ่มคนหนุ่มสาวในขณะนั้น รวมทั้งมีถนนเลียบชายหาดซึ่งคนทั่วไปไม่สามารถมาพักผ่อนริมหาดได้อย่างอิสระมากกว่าหัวหิน ที่ค่อนข้างจะเป็นหาดส่วนตัวหรือเฉพาะกลุ่มคนมีฐานะ ซึ่งทำให้คนทั่วไปเริ่มหันไปเที่ยวที่พัทยาแทน ส่งผลให้ในช่วงนี้หัวหินซบเซาและไม่มีการพัฒนาใดๆ

ในช่วงปลายของยุคนี้ ความเจริญแบบพัทยาริมแพร่เข้ามาที่หัวหิน มีโรงแรมสมัยใหม่ที่หรูหราเกิดขึ้นทางตอนใต้ของชุมชน เช่นโรงแรมสายลม และโรงแรม Royal Garden Resort รวมทั้งเกิดโรงแรมระดับปานกลางขึ้นเป็นจำนวนมาก บริเวณโดยรอบตลาดฉัตรไชย การพัฒนาต่างๆ ยังไม่มีกฎหมายควบคุม โครงการหมู่บ้านจัดสรร และคอนโดมีเนียมขนาดใหญ่ สามารถสร้างติดทะเลได้ รวมทั้งมีการบุกุกที่ดินของร้านอาหารบริเวณชายทะเล จึงเป็นการปล่อยให้เกิดการทำลายสิ่งแวดล้อมและทัศนียภาพอย่างรุนแรง

ชุมชนตากอากาศหัวหิน ในช่วงปีพุทธศักราช 2530 ถึง 2542

การเปลี่ยนแปลงที่สำคัญ

การท่องเที่ยว และผลสืบเนื่อง

ในปัจจุบัน หัวหินกำลังกลับมาเป็นแหล่งท่องเที่ยวที่ได้รับความนิยมของนักท่องเที่ยวทั้งชาวไทยและชาวต่างประเทศอีกครั้งหนึ่งหลังจากที่ชมเขาไปนานในช่วงหลายปีที่ผ่านมา เนื่องจากสภาพทางการท่องเที่ยวของชายทะเลทางด้านตะวันออกกำลังประสบปัญหาสภาพแวดล้อมเสื่อมโทรม น้ำทะเลเน่าเสียสกปรก มีความแออัดหึ่งจำนวนนักท่องเที่ยวและสิ่งก่อสร้างต่าง ๆ ที่เพิ่มขึ้นโดยขาดการควบคุม ในขณะที่ชายฝั่งทะเลตะวันตกมีภาพพจน์ที่น่าพอใจ ความเจียมสงบของชุมชน และสภาพธรรมชาติที่ยังคงความสวยงามอยู่ ประกอบกับการปรับปรุงเส้นทางคมนาคมทั้งทางถนน ทางน้ำ และทางอากาศ ซึ่งช่วยย่นระยะเวลาการเดินทางและสะดวกกว่าการเดินทางโดยรถไฟ ทำให้มีการขยายตัวทางด้านการท่องเที่ยวอีกครั้งหนึ่ง

พ.ศ. 2531 - 2533 เป็นช่วงที่เศรษฐกิจของไทยเติบโตสูงสุด โดยเฉพาะธุรกิจการท่องเที่ยว ทั้งนักท่องเที่ยวจากในและนอกประเทศ ประกอบกับปี 2530 ถูกกำหนดให้เป็น "ปีการท่องเที่ยวไทย" เพื่อสนองอุปสงค์ของตลาดการท่องเที่ยวที่เพิ่มขึ้นทุกปี ทำให้มีการตื่นตัวทางด้านการท่องเที่ยวมากขึ้น ส่งผลให้ชุมชนหัวหินมีการเปลี่ยนแปลงทางด้านต่าง ๆ โดยเฉพาะลักษณะการใช้ที่ดิน ความเจริญได้แผ่ขยายไปทั่วชายฝั่งตะวันตกของอ่าวไทย ลงไปจนถึงอำเภอปราณบุรี จังหวัดประจวบคีรีขันธ์ และขึ้นมาถึงอำเภอชะอำ จังหวัด เพชรบุรี หัวหินมีการพัฒนาทางด้านสถานที่พักผ่อนประเภทต่าง ๆ มากขึ้น ทั้งโรงแรม เกสต์เฮาส์ อาคารชุดพักอาศัย บ้านพักตากอากาศในลักษณะของ Second Home ส่วนใหญ่เป็นการพักตากอากาศแบบครอบครัว โดยเฉพาะกลุ่มที่มีรายได้สูง¹⁶ ตลอดจนมีการพัฒนาทางด้านสาธารณูปโภค สาธารณูปการ และสิ่งอำนวยความสะดวกต่าง ๆ เพื่อรองรับการขยายตัวของการท่องเที่ยวที่เกิดขึ้น

สงครามอ่าวเปอร์เซีย และผลสืบเนื่อง

พ.ศ. 2533 สงครามอ่าวเปอร์เซีย เป็นผลให้เศรษฐกิจตกต่ำไปทั่วโลกเป็นระยะเวลาสั้น รวมทั้งในช่วงปลายปีมีการปฏิวัติของคณะรักษาความสงบเรียบร้อยแห่งชาติ (ร.ต.ช.)

17 พฤษภาคม พ.ศ. 2534 เหตุการณ์ พฤษภาทมิฬ ที่ถนนราชดำเนิน ทำให้เกิดความระส่ำระสายในกรุงเทพฯ ซึ่งส่งผลให้เศรษฐกิจของประเทศไทยตกต่ำลงอย่างรวดเร็ว

พ.ศ. 2535 - 2541 การท่องเที่ยวไม่คึกคัก รายได้จากอุตสาหกรรมการท่องเที่ยวลดลงอย่างรวดเร็ว ทำให้โครงการพัฒนาอสังหาริมทรัพย์ต้องหยุดชะงักลง การขายบ้านหลังที่สองหรือบ้านพักตากอากาศแก่คนกรุงมีความเป็นไปได้น้อย โครงการส่วนใหญ่ต้องระงับการก่อสร้าง หรือลดราคาลงมากเพื่อสร้างแรงจูงใจ เนื่องจากประสบปัญหาทางการเงินและยอดขายลดลง ซึ่งเป็นผลมาจากกำลังซื้อที่ลดลงของผู้บริโภค¹⁶

3.13 ผลสืบเนื่องจากความเจริญทางเศรษฐกิจในช่วงปีพ.ศ.2530 – 2542



จากบนลงล่าง

การก่อสร้างคอนโดมิเนียมขนาดใหญ่บริเวณพื้นที่ตอนล่าง
 การเปลี่ยนแปลงบริเวณถนนมรุตดำริห์
 โครงการที่ประสบปัญหาทางเศรษฐกิจจนต้องหยุดการก่อสร้าง



สภาพทั่วไปของชุมชน

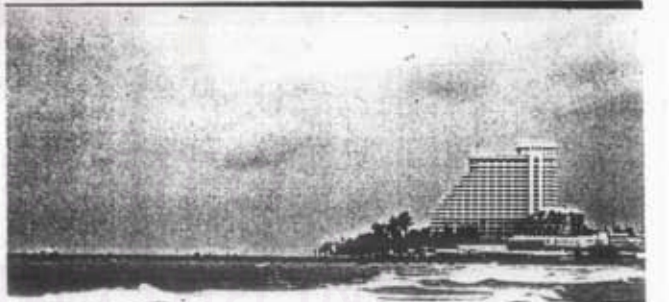
สังคม

ครอบครัวที่มาพักมีขนาดเล็กถึง คือประมาณ 2 - 4 คนครอบครัวส่วนใหญ่ที่มีบ้านพักตากอากาศในอดีต มักจะย้ายไปพักตามคอนโดมีเนียมแบบหรูหราแทน คนกลุ่มนี้มีค่านิยมในการส่งลูกหลานไปเที่ยวต่างประเทศกันในตอนปิดเทอมหน้าร้อน หรือให้ลูกหลานเรียนพิเศษในช่วงปิดเทอม แทนการมาพักผ่อนที่หัวหินดังเช่นแต่ก่อน ดังนั้น ความรักและผูกพันของคนในปัจจุบันที่มีต่อหัวหินจึงลดลงกว่าแต่ก่อนมาก แต่แต่ละคนต่างปกป้องสิทธิ์ของตนโดยการล้อมรั้วบ้านพักเป็นกำแพงสูงทึบ ทางทะเลสาธารณะมีไม่มากนัก ความสัมพันธ์ระหว่างคนหัวหินและเจ้านายหมดไป คนหัวหินถูกกลืนไปเป็นประชากรส่วนน้อยที่ไม่มีปากเสียง โดยกลายเป็นพนักงานลูกจ้างของบริษัทต่างๆ ซึ่งมีเจ้าของเป็นคนกรุงเทพฯทั้งหมด¹² ที่สำคัญคือคนในสมัยนี้ มักง่ายและไม่มีความสำนึกที่ดีในการรักษาสีงแวดล้อม

สภาพแวดล้อม

ปัจจุบัน ชายทะเลหัวหินเหลือเพียงแต่ชายหาดทางใต้ของโรงแรมรถไฟเท่านั้นที่ยังคงมีทัศนียภาพที่งดงามสะอาดอย่างเช่นสมัยก่อน ชายหาดส่วนใหญ่ถูกทำลายด้วยการก่อสร้างริมทะเลที่ไม่มีการคำนึงถึงสภาพแวดล้อม ทรายกลายเป็นสีชาวนแดงหรือดำ ไม่ขาวสะอาดเหมือนอย่างแต่ก่อน นอกจากนี้ขยะต่างๆ ยังถูกพัดพามาจากชายหาดพัทยาอีกทางหนึ่งด้วย

สถาบันวิทยบริการ
จุฬาลงกรณ์มหาวิทยาลัย



ตามเข็มนาฬิกาจากซ้ายบน

บริเวณหน้าสนามบินพาณิชย์ปอผี

บริเวณทางใต้ของสนามบินพาณิชย์ปอผี

บริเวณทางเหนือของวังไกลกังวล

บริเวณทางเหนือของสะพานปลา

บริเวณทางใต้ของโรงแรม Royal Garden Village

3.14 สภาพปัจจุบันของชายทะเลหัวหิน



3.14 สภาพปัจจุบันของชายทะเลหัวหิน

สถาบันวิทยบริการ

ย่านการค้าของหัวหิน
บริเวณพื้นที่ตอนกลาง

จุฬาลงกรณ์มหาวิทยาลัย



จากบนลงล่าง

บริเวณด้านหน้าโรงแรมโซฟีเทล เซนต์ริล
 บริเวณทางใต้ของโรงแรมโซฟีเทล เซนต์ริล
 บริเวณพื้นที่ตอนล่าง
 บริเวณทางเหนือของเขาคะเกียบ



3.14 สภาพปัจจุบันของชายทะเลหัวหิน

กิจกรรมการพักผ่อนตากอากาศ

ช่วงเวลาในการพักผ่อนตากอากาศ : จำนวนวันที่มาพักผ่อน เพราะคนส่วนใหญ่นิยมมาเที่ยวกันในวันเสาร์ - อาทิตย์ ตลอดปี และจะมีจำนวนผู้มาเที่ยวสูงในช่วงวันหยุดสำคัญต่างๆ ทำให้บริเวณตลาดนัดโรยและร้านค้าร้านอาหารชายทะเลแน่นขนัดไปด้วยนักท่องเที่ยวที่ชาดระเบียบวินัย

การเดินทางไป - กลับ :

ทางรถยนต์ สามารถเลือกได้ 2 เส้นทาง คือทางถนนธนบุรี - ปากท่อ ถึงสมุทรสงครามแล้วเลี้ยวซ้ายเข้าถนนเพชรเกษมจนถึงหัวหิน และทางพุทธมณฑลผ่านนครปฐม ราชบุรี เพชรบุรี และหัวหินใช้เวลาเดินทางประมาณ 3-4 ชั่วโมงทางโดยรถไฟ จากสถานีหัวลำโพงไปหัวหิน, ปรานบุรีและ ประจวบคีรีขันธ์ประจำทุกวัน

ทางอากาศ บริษัท บางกอกแอร์เวย์ จำกัด เปิดบริการเที่ยวบิน กรุงเทพฯ - หัวหิน วันละ 2 เที่ยวบิน

ทางเรือ บริษัท อินเตอร์ทรานสปอร์ต จำกัด บริการเรือโดยสารไฮโดรฟอยล์วิ่งระหว่าง กรุงเทพฯ - หัวหิน ในฤดูท่องเที่ยว ใช้เวลา 2 ชั่วโมง 50 นาที

กิจกรรมในช่วงกลางวัน :

กิจกรรมชายหาด บริเวณชายหาด จะเต็มไปด้วยคนเล่นน้ำ , เล่นทราย , เดินหรือวิ่งออกกำลังกาย

การกิน ปัจจุบันมีร้านอาหารทะเลริมชายหาดในตัวเมืองเกิดขึ้นมากมาย นอกเหนือจากร้านอาหารเก่าแก่ในตลาดซึ่งมีลูกค้าแน่นทุกร้าน นอกจากนี้ยังมีร้านอาหารและผับของชาวต่างชาติ เช่น อิตาลี เยอรมัน ฝรั่งเศส และเยอรมัน เพื่อรองรับนักท่องเที่ยวต่างชาติซึ่งมีจำนวนมาก

การขี่ม้า ทั้งม้าและเจ้าของต้องมีการขึ้นทะเบียนกับเทศบาลหัวหิน ในระยะหลังการขี่ม้าไม่ค่อยเป็นที่นิยมเนื่องจากเศรษฐกิจตกต่ำ และค่าใช้จ่ายในการเลี้ยงม้าที่สูงขึ้นจนเจ้าของม้าต้องเลิกอาชีพนี้ไป

การเล่นกอล์ฟ ยังคงเป็นที่นิยมอยู่เหมือนเดิม สนามกอล์ฟที่เกิดขึ้นในปัจจุบัน ล้วนเป็นสนามที่ได้มาตรฐานระดับสากล แต่อาจมีมากเกินไปจนเกิดความต้องการแข่งขันเป็นการทำลายทรัพยากรทางธรรมชาติอย่างมาก

กิจกรรมในช่วงกลางคืน : นิยมไปเดินตลาดโต้รุ่งกันในตอนดึก มีร้านอาหารและร้านของที่ระลึกจำนวนมาก ปัจจุบันเป็นที่พบปะของวัยรุ่นที่ไปเที่ยวเป็นกลุ่มใหญ่

สถาบันวิทยบริการ
จุฬาลงกรณ์มหาวิทยาลัย

กฎหมายและข้อบังคับ

จากความต้องการที่พัดตากลากอากาศที่มีกระแสนแรงตามที่ได้กล่าวไปแล้วนั้น ทำให้หัวหน้าความเจริญเติบโตแบบไม่มีทิศทาง มีการเปลี่ยนแปลงการใช้ที่ดินโดยไม่มีผังเมืองรวม เกิดโครงการต่างๆ ขึ้นทั่วไปในหัวหิน ได้แก่โครงการสนามกอล์ฟ หมู่บ้านจัดสรร และคอนโดมิเนียม มากมายจนเกินความต้องการ และได้ทำลายธรรมชาติและสิ่งแวดล้อมไปมากยิ่งขึ้นกว่ายุคที่ผ่านมา ตัวเมืองเริ่มมีการสร้างอาคารสูง ไม่มีการอนุรักษ์อาคารเก่าที่มีคุณค่าทางประวัติศาสตร์ บ้านเก่าถูกรื้อทิ้ง และมีการสร้างบ้านพักที่มีรูปแบบเหมือนบ้านพักอาศัยทั่วไปในกรุงเทพฯ

ในช่วงปลายของยุคนี้ มีการออกกฎหมายควบคุมสิ่งแวดล้อม และกฎหมายควบคุมการก่อสร้าง ความสูงและระยะห่างของอาคารที่อยู่ริมทะเล ประกอบกับการออกผังเมืองรวม และเขตพื้นที่พิเศษ เช่นเขตวังไกลกังวล ที่ต้องมีการควบคุมเฉพาะอีกด้วย ดังนั้น โครงการต่างๆ จึงต้องมีการขออนุญาตอาคารเข้าไปในที่ดินและมีความสูงตามที่กฎหมายกำหนด ในบางพื้นที่เช่นทางตอนกลางของหัวหินซึ่งเป็นที่ตั้งของวังไกลกังวล ประกอบกับเป็นที่ที่มีระยะจากชายหาดเข้าไปน้อย จึงทำให้ขาดความเป็นไปได้ในการลงทุน โครงการต่างๆ จึงต้องยกเลิกไปในที่สุด ที่ดินส่วนใหญ่ ที่ยังเหลืออยู่จึงสร้างได้เพียงบ้านพักตากอากาศขนาดไม่เกิน 3 ชั้นเท่านั้น ในปัจจุบัน นักลงทุนจึงเริ่มหันมาสนใจการปรับปรุงอาคารริมทะเลเพื่อทำธุรกิจแทน เช่นเกสต์เฮ้าส์ และร้านอาหาร

สาระสำคัญของกฎหมายที่เกี่ยวข้องกับการเปลี่ยนแปลงทางกายภาพของพื้นที่ศึกษา

กฎกระทรวง ฉบับที่ 36 (พ.ศ.2535) *

เหตุผลในการประกาศใช้กฎกระทรวงฉบับนี้ คือ การกำหนดเขตห้ามก่อสร้าง ดัดแปลง หรือเปลี่ยนแปลงการใช้อาคารบางประเภท บริเวณพระราชวังไกลกังวล และบริเวณโดยรอบ เพื่อประโยชน์ในด้านการป้องกันอัคคีภัย การสาธารณสุข การรักษาคุณภาพสิ่งแวดล้อม และการผังเมือง โดยมีสาระสำคัญที่เกี่ยวข้องกับการเปลี่ยนแปลงทางกายภาพของบริเวณบ้านพักตากอากาศชายทะเล ดังต่อไปนี้

บริเวณที่ 1 หมายถึงพื้นที่ในบริเวณที่วัดจากที่ดินพระราชวังไกลกังวลด้านทิศเหนือไปทางทิศเหนือ ด้านทิศตะวันตกไปทางทิศตะวันตก และด้านทิศใต้ไปทางทิศใต้ตลอดแนวออกไปเป็นระยะ 100 เมตร โดยห้ามมิให้บุคคลใดก่อสร้างอาคารใด ๆ เว้นแต่

- (1) อาคารเดี่ยวชั้นเดียวที่มีความสูงไม่เกิน 6 เมตร พื้นที่อาคารรวมกันไม่เกิน 75 ตารางเมตร โดยอาคารแต่ละหลังตั้งห่างกันไม่น้อยกว่า 4 เมตร ห่างเขตที่ดินของผู้อื่นไม่น้อยกว่า 2 เมตร มีที่ว่างโดยรอบอาคารไม่น้อยกว่าร้อยละ 75 ของที่ดินที่ขออนุญาตก่อสร้างอาคารนั้น และต้องห่างจากชายฝั่งทะเลไม่น้อยกว่า 20 เมตร
- (2) เชื้อเพลิงหรือท่อระบายน้ำ รั้วหรือกำแพงที่มีความสูงไม่เกิน 1 เมตร ประตูและสพานที่ไม่ได้สร้างลงสู่ทะเล

* ดูเพิ่มเติมที่ในภาคผนวก ง . หน้า 204

บริเวณที่ 2 หมายถึง พื้นที่ในบริเวณที่วัดจากแนวชายฝั่งทะเลเลขของตำบลหัวหินและตำบลหนองแก เข้าไปในแผ่นดินเป็นระยะ 50 เมตร ตลอดแนวชายฝั่งทะเลเลขของตำบลหัวหินและตำบลหนองแก โดยเริ่มจากเขตเทศบาลตำบลหัวหินด้านทิศเหนือไปทางทิศใต้ จนจดเขตเทศบาลตำบลหัวหินด้านทิศใต้ ยกเว้นพื้นที่บริเวณที่ 1 และพื้นที่พระราชวังไกลกังวล โดยห้ามมิให้บุคคลใดก่อสร้างอาคารใด ๆ เว้นแต่

- (1) อาคารเดี่ยวชั้นเดียวที่มีความสูงไม่เกิน 6 เมตร พื้นที่อาคารรวมกันไม่เกิน 75 ตารางเมตร โดยอาคารแต่ละหลังตั้งห่างกันไม่น้อยกว่า 4 เมตร ห่างเขตที่ดินของผู้อื่นไม่น้อยกว่า 2 เมตร มีที่ว่างโดยรอบอาคารไม่น้อยกว่าร้อยละ 75 ของที่ดินที่ขออนุญาตก่อสร้างอาคารนั้น และต้องห่างจากชายฝั่งทะเลไม่น้อยกว่า 20 เมตร
- (2) เขื่อน ทางหรือท่อระบายน้ำ รั้วหรือกำแพงที่มีความสูงไม่เกิน 1 เมตร ประตู สะพาน และท่าเทียบเรือ

บริเวณที่ 3 หมายถึง พื้นที่ในบริเวณที่วัดจากแนวเขตบริเวณที่ 2 ตลอดแนวออกไปอีกเป็นระยะ 150 เมตร โดย ห้าม มิให้บุคคลใดก่อสร้างอาคาร ดังต่อไปนี้

- (1) อาคารที่มีความสูงเกิน 12 เมตร
- (2) โรงมหรสพตามกฎหมายว่าด้วย การป้องกันภัยอันตรายอันเกิดแต่การเล่นมหรสพ
- (3) อาคารขนาดใหญ่ที่มีพื้นที่รวมกันทุกชั้น หรือชั้นหนึ่งชั้นใดในหลังเดียวกันเกิน 2,000 ตารางเมตร
- (4) ป้ายหรือสิ่งก่อสร้างขึ้นสำหรับติดหรือตั้งป้ายทุกชนิด เว้นแต่ป้ายบอกชื่อสถานที่ที่มีความสูงไม่เกิน 12 เมตร
- (5) อาคารที่สร้างด้วยวัสดุที่ไม่ถาวรหรือไม่ทนไฟเป็นส่วนใหญ่ เว้นแต่เป็นอาคารเดี่ยวชั้นเดียวที่มีความสูงไม่เกิน 6 เมตร และต้องมีระยะห่างจากอาคารอื่นโดยรอบไม่น้อยกว่า 5 เมตร
- (6) อาคารที่มีที่ว่างในที่ดินแปลงที่ก่อสร้างอาคารน้อยกว่าร้อยละ 50 ของเนื้อที่ที่ดินที่ขออนุญาตก่อสร้างอาคารนั้น
- (7) ห้องแถวหรือตึกแถว

ฯลฯ

บริเวณที่ 4 หมายถึง พื้นที่ในบริเวณที่วัดจากแนวเขตบริเวณที่ 3 ตลอดแนวออกไปอีกเป็นระยะ 500 เมตร ยกเว้นพื้นที่บริเวณที่ 5 โดย ห้าม มิให้บุคคลใดก่อสร้างอาคาร ดังต่อไปนี้

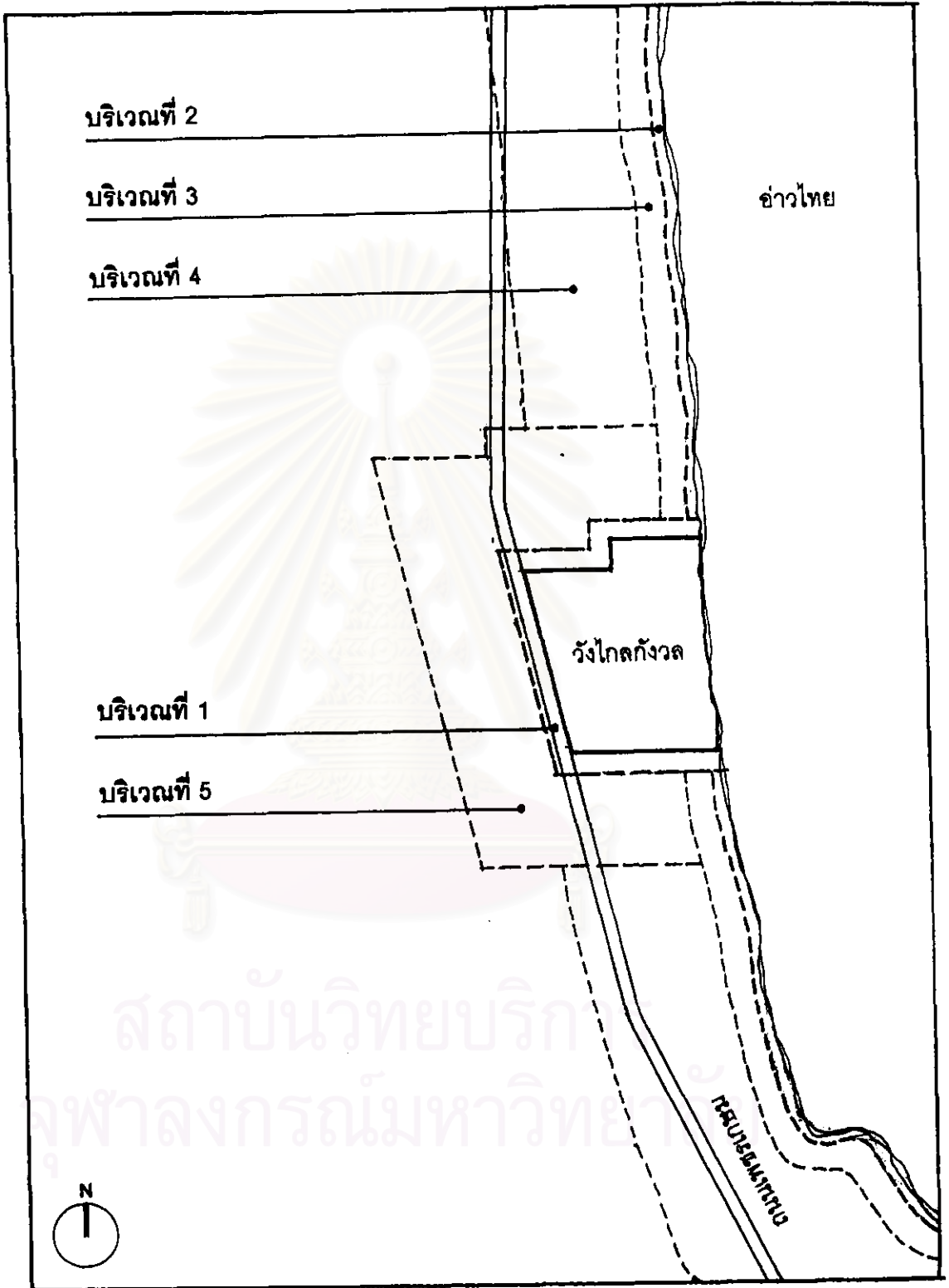
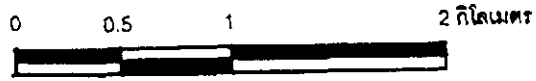
- (1) อาคารที่มีความสูงตั้งแต่ 23 เมตรขึ้นไป
- (2) อาคารที่มีที่ว่างในที่ดินแปลงที่ก่อสร้างอาคารน้อยกว่าร้อยละ 30 ของเนื้อที่ที่ดินที่ขออนุญาตก่อสร้างอาคารนั้น

ฯลฯ

บริเวณที่ 5 หมายความว่า พื้นที่ในบริเวณที่วัดจากแนวเขตบริเวณที่ 1 ตลอดแนวออกไปอีกเป็นระยะ 400 เมตร ยกเว้นพื้นที่บริเวณที่ 2 และพื้นที่บริเวณที่ 3 โดย ห้ามมิให้บุคคลใดก่อสร้างอาคาร ดังต่อไปนี้

- (1) อาคารที่มีความสูงเกิน 12 เมตร
- (2) โรงมหรสพตามกฎหมายว่าด้วย การป้องกันภัยอันตรายอันเกิดแต่การเล่นมหรสพ

ฯลฯ



3.15 แผนที่แสดงการกำหนดเขตพื้นที่ตามกฎหมายกระทรวงฉบับที่ 36 (พ.ศ.2535)

ผังเมืองรวม จังหวัดประจวบคีรีขันธ์ *

ผังเมืองรวมนี้ มีวัตถุประสงค์เพื่อใช้เป็นแนวทางในการพัฒนา การดำรงรักษาเมืองและบริเวณที่เกี่ยวข้องหรือชนบท ในด้านการใช้ประโยชน์ในทรัพย์สินการคมนาคมและการขนส่ง การสาธารณูปโภค บริการสาธารณะ และสภาพแวดล้อม เพื่อรองรับการขยายตัวของชุมชนในอนาคต โดยส่งเสริมให้ชุมชนเมืองเป็นศูนย์กลางการท่องเที่ยวระดับประเทศ และส่งเสริมพาณิชย์กรรมและการบริการให้สัมพันธ์กับการพัฒนาอุตสาหกรรมท่องเที่ยว โดยพัฒนาโครงสร้างการบริการขั้นพื้นฐานให้เพียงพอและได้มาตรฐาน เพื่อรองรับการขยายตัวของประชากรและนักท่องเที่ยว พร้อมทั้งกำหนดให้มีอนุรักษ์ทรัพยากรธรรมชาติและสิ่งแวดล้อม

การใช้ประโยชน์ที่ดินภายในเขตผังเมืองรวม ให้เป็นไปตามแผนผังกำหนดการใช้ประโยชน์ที่ดินตามที่ได้จำแนกประเภทท้ายกฎกระทรวง โดยมีสาระสำคัญที่เกี่ยวข้องกับการเปลี่ยนแปลงทางกายภาพบริเวณบ้านพักตากอากาศชายทะเล ดังต่อไปนี้

ที่ดินประเภทที่อยู่อาศัยหนาแน่นน้อย บริเวณที่กำหนดไว้เป็นสีเหลือง ให้ใช้ประโยชน์เพื่อการอยู่อาศัย สถาบันราชการ การสาธารณูปโภคและสาธารณูปการเป็นส่วนใหญ่ สำหรับการในพื้นที่เพื่อกิจการอื่น ให้ใช้เพิ่มได้อีกไม่เกินร้อยละ 10 ของที่ดินประเภทนี้ในแต่ละบริเวณ

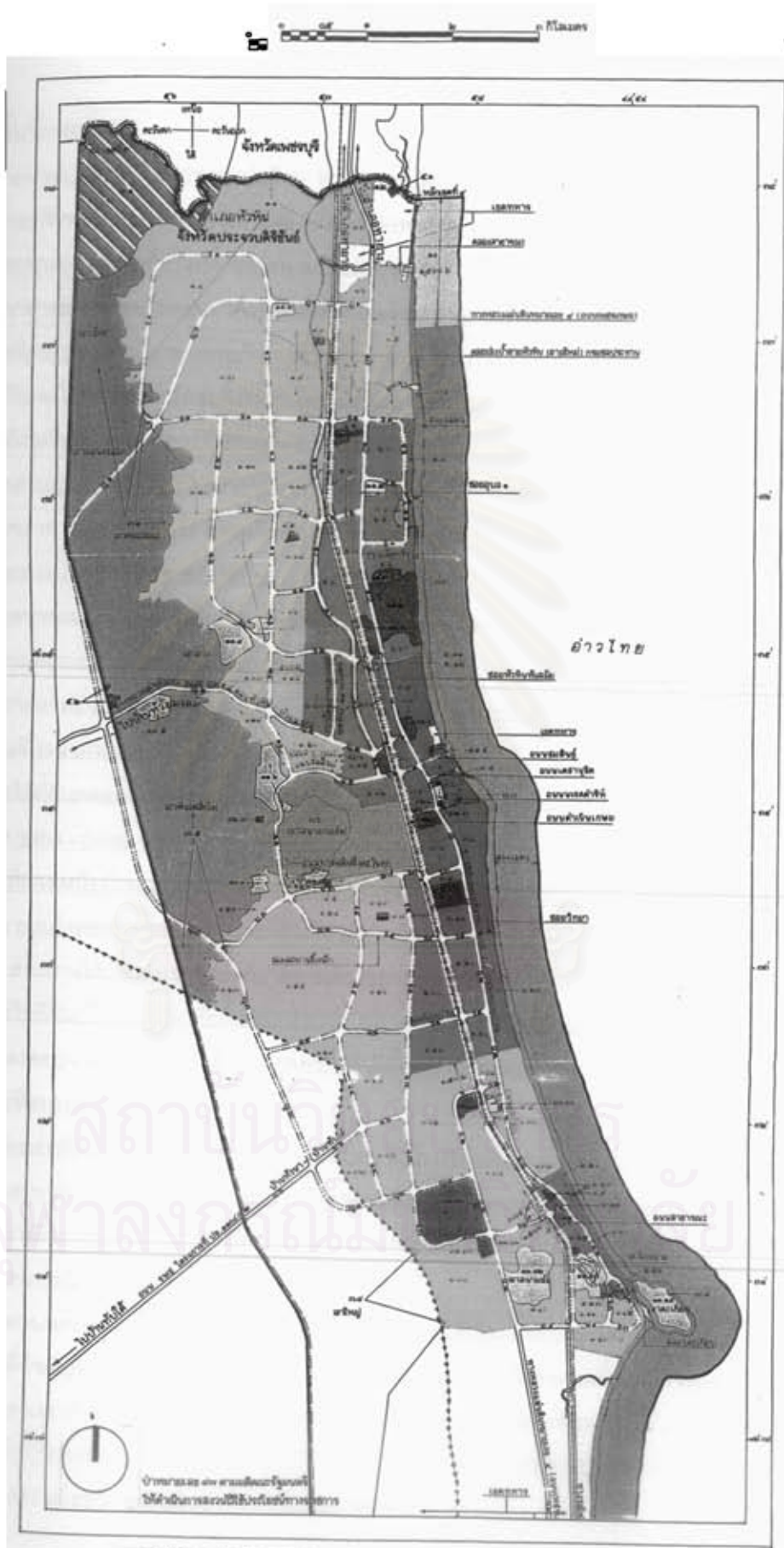
ที่ดินประเภทที่อยู่อาศัยหนาแน่นปานกลาง บริเวณที่กำหนดไว้เป็นสีส้ม ให้ใช้ประโยชน์เพื่อการอยู่อาศัย การท่องเที่ยว สถาบันราชการ การสาธารณูปโภคและสาธารณูปการเป็นส่วนใหญ่ สำหรับการในพื้นที่เพื่อกิจการอื่นให้ใช้เพิ่มได้อีกไม่เกินร้อยละ 5 ของที่ดินประเภทนี้ในแต่ละบริเวณ

ที่ดินประเภทพาณิชยกรรมและที่อยู่อาศัยหนาแน่นมาก บริเวณที่กำหนดไว้เป็นสีแดง ให้ใช้ประโยชน์เพื่อการพาณิชย์กรรม การอยู่อาศัย การท่องเที่ยว สถาบันราชการ การสาธารณูปโภค และสาธารณูปการเป็นส่วนใหญ่ สำหรับการในพื้นที่เพื่อกิจการอื่นให้ใช้เพิ่มได้อีกไม่เกินร้อยละ 5 ของที่ดินประเภทนี้ในแต่ละบริเวณ

ที่ดินประเภทที่โล่งเพื่อนันทนาการและการรักษาคุณภาพสิ่งแวดล้อม บริเวณที่กำหนดไว้เป็นสีเขียวอ่อน ให้ใช้ประโยชน์เพื่อ นันทนาการหรือเกี่ยวข้องกับนันทนาการ การรักษาคุณภาพสิ่งแวดล้อม หรือสาธารณประโยชน์เท่านั้น

ที่ดินประเภทที่โล่งเพื่อการรักษาคุณภาพสิ่งแวดล้อมและการท่องเที่ยว บริเวณที่กำหนดไว้เป็นสีฟ้า ให้ใช้ประโยชน์เพื่อการรักษาคุณภาพสิ่งแวดล้อม การท่องเที่ยวหรือเกี่ยวข้องกับการท่องเที่ยว สถาบันราชการ หรือสาธารณประโยชน์เท่านั้น

สถาบันวิทยบริการ
จุฬาลงกรณ์มหาวิทยาลัย



3.16 แผนที่แสดงการกำหนดเขตผังเมืองรวม จังหวัดประจวบคีรีขันธ์

การใช้ที่ดิน

พื้นที่ตอนบน

ชายหาดบริเวณนี้เรียกว่าหาดบ่อฝ้าย ทางตอนเหนือกว้างประมาณ 30 เมตร แต่ทางตอนใต้กว้างไม่ถึง 20 เมตร ทัศนียภาพบริเวณนี้ไม่มีบริการทางการท่องเที่ยวสาธารณะใด ๆ เพราะส่วนใหญ่เป็นบ้านพักตากอากาศส่วนบุคคล ตอนบนสุดของพื้นที่เป็นที่ตั้งของสนามบินบ่อฝ้าย ซึ่งเป็นที่ดินของกรมการบินพาณิชย์ กระทรวงคมนาคม ประกอบด้วยอาคารที่ทำการและกลุ่มอาคารพักอาศัยของเจ้าหน้าที่ บริเวณตอนเหนือของพื้นที่ส่วนใหญ่ มีการสร้างบ้านพักตากอากาศติดชายทะเลเป็นกลุ่มสลักับพื้นที่ว่างซึ่งยังไม่ได้ใช้ประโยชน์ และมีสภาพเป็นป่าละเมาะ เนื่องจากเจ้าของที่ดินเหล่านี้ไม่ใช่คนในท้องถิ่นจึงปล่อยให้รกร้างโดยมิได้ดูแล ส่วนริมถนนเพชรเกษม เริ่มมีโครงการบ้านจัดสรรและอาคารพาณิชย์เกิดขึ้นหลายโครงการ ส่วนบริเวณทางตอนใต้ของพื้นที่ เริ่มมีการใช้ที่ดินหนาแน่นขึ้น ประกอบด้วยบ้านพักตากอากาศส่วนบุคคล ซึ่งเป็นบ้านพักตากอากาศที่สร้างขึ้นในช่วงปีพ.ศ.2454 - 2488 บ้านพักอาศัย อาคารพาณิชย์ โรงแรม ร้านอาหาร สถานที่ราชการ สถานศึกษา และศาสนสถาน บริเวณริมหาดมีโรงแรมรอยัลการ์เด็นวิลเลจทางตอนเหนือ และโรงแรมขนาดเล็กกระจายอยู่ทั่วไป

นอกจากถนนเพชรเกษมซึ่งเป็นถนนสายหลัก ยังมีถนนเลียบวังอีกสายหนึ่งที่ขนานกับชายหาดบริเวณตอนใต้ของพื้นที่ มีการตัดถนนเชื่อมระหว่างถนนเพชรเกษมและถนนเลียบวังหลายสายซึ่งส่วนใหญ่เป็นถนนส่วนบุคคล และที่ดินตลอดแนวชายหาดส่วนใหญ่เป็นของเอกชนจึงมีทางลงหาดสาธารณะน้อยมาก

พื้นที่ตอนกลาง

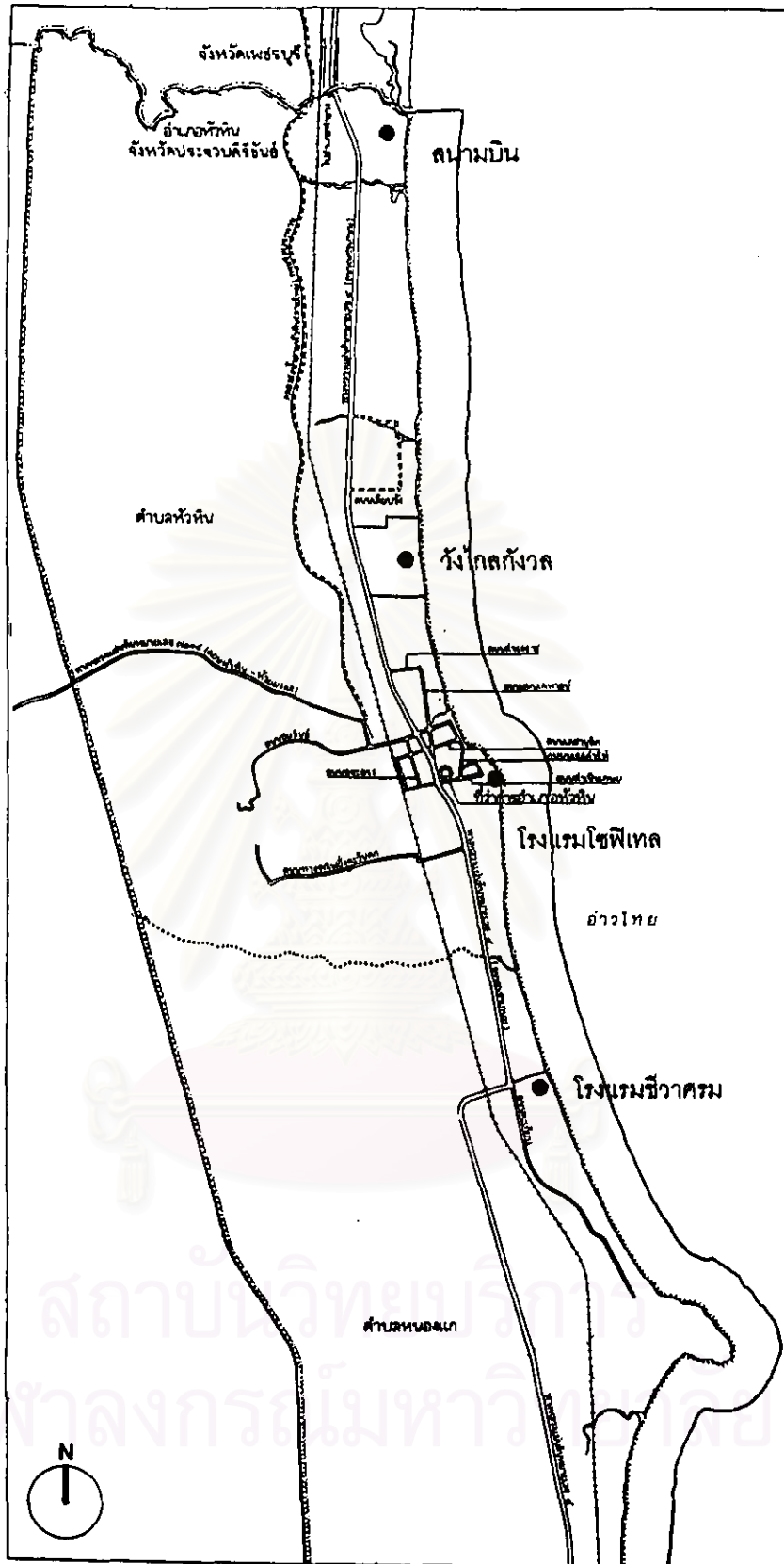
การใช้ที่ดินตลอดแนวชายหาดส่วนใหญ่เป็นบ้านพักตากอากาศส่วนบุคคล ซึ่งเป็นบ้านพักตากอากาศที่สร้างขึ้นในช่วงปีพ.ศ.2454 - 2488

พื้นที่ทางเหนือมีถนนแบบเดาสน์ผ่านกลางพื้นที่ขนานไปกับถนนเพชรเกษม มีถนนสายสั้น ๆ เชื่อมต่อกับถนนเพชรเกษม เช่น ถนนโกศลอุทิศ ถนนดำรงราช เป็นต้น บริเวณริมถนนเหล่านี้ส่วนใหญ่เป็นบ้านจัดสรร ร้านอาหาร และโรงแรมขนาดเล็ก ส่วนทางใต้เป็นย่านที่พักอาศัย สถานที่ราชการและสถานศึกษา บริเวณใต้สุดของพื้นที่เป็นท่าเทียบเรือประมง ซึ่งมีการใช้ที่ดินเพื่อการอยู่อาศัยที่หนาแน่นมาก สภาพชายหาดบริเวณนี้ไม่ค่อยสะอาด เนื่องจากมีระยะจากบ้านเรือนริมทะเล และระยะจากเรือประมงที่เข้ามาจอดเทียบท่าที่ทิ้งลงสู่ทะเลและถูกคลื่นซัดเข้าสู่ฝั่ง

พื้นที่ตอนล่าง

ชายหาดบริเวณนี้ เรียกว่าหาดหัวหิน ซึ่งได้รับความนิยมอย่างมาก เนื่องจากมีความกว้างมากถึง 50 เมตร และมีหาดทรายขาวสะอาด ทางเหนือของพื้นที่บริเวณริมถนนเพชรเกษม และถนนดำเนินเกษม ประกอบด้วยร้านอาหาร ร้านค้า และอาคารพาณิชย์หนาแน่น ส่วนทางใต้ของพื้นที่มีโครงการก่อสร้างคอนโดมิเนียม โรงแรม และบ้านพักตากอากาศขึ้นใหม่หลายโครงการเรียงรายอยู่ทั่วไปทั้งพื้นที่

ทางตอนเหนือของพื้นที่ คือถนนดำเนินเกษม ซึ่งเป็นถนนที่เชื่อมต่อระหว่างสถานีรถไฟกับชายหาด เป็นทางลงทะเลสาธารณะที่สำคัญที่สุด เพราะมีการบริการสาธารณะมากมาย ทั้งศูนย์ให้ข้อมูลเกี่ยวกับการท่องเที่ยว ร้านขายของที่ระลึก ร้านอาหาร และเก้าอี้ชายหาด ส่วนทางตอนล่างไม่มีการแบ่งซอยถนนรองที่นอกเหนือไปจากถนนเพชรเกษม ดังนั้นที่ดินจึงมีความลึกมากจากชายหาด ซึ่งในปัจจุบันมีการแบ่งที่ดินบางแห่งออกเป็นแปลงย่อย หรือตัดถนนส่วนบุคคล เพื่อสร้างหมู่บ้านจัดสรร หรืออาคารพาณิชย์ บริเวณริมถนนเพชรเกษม

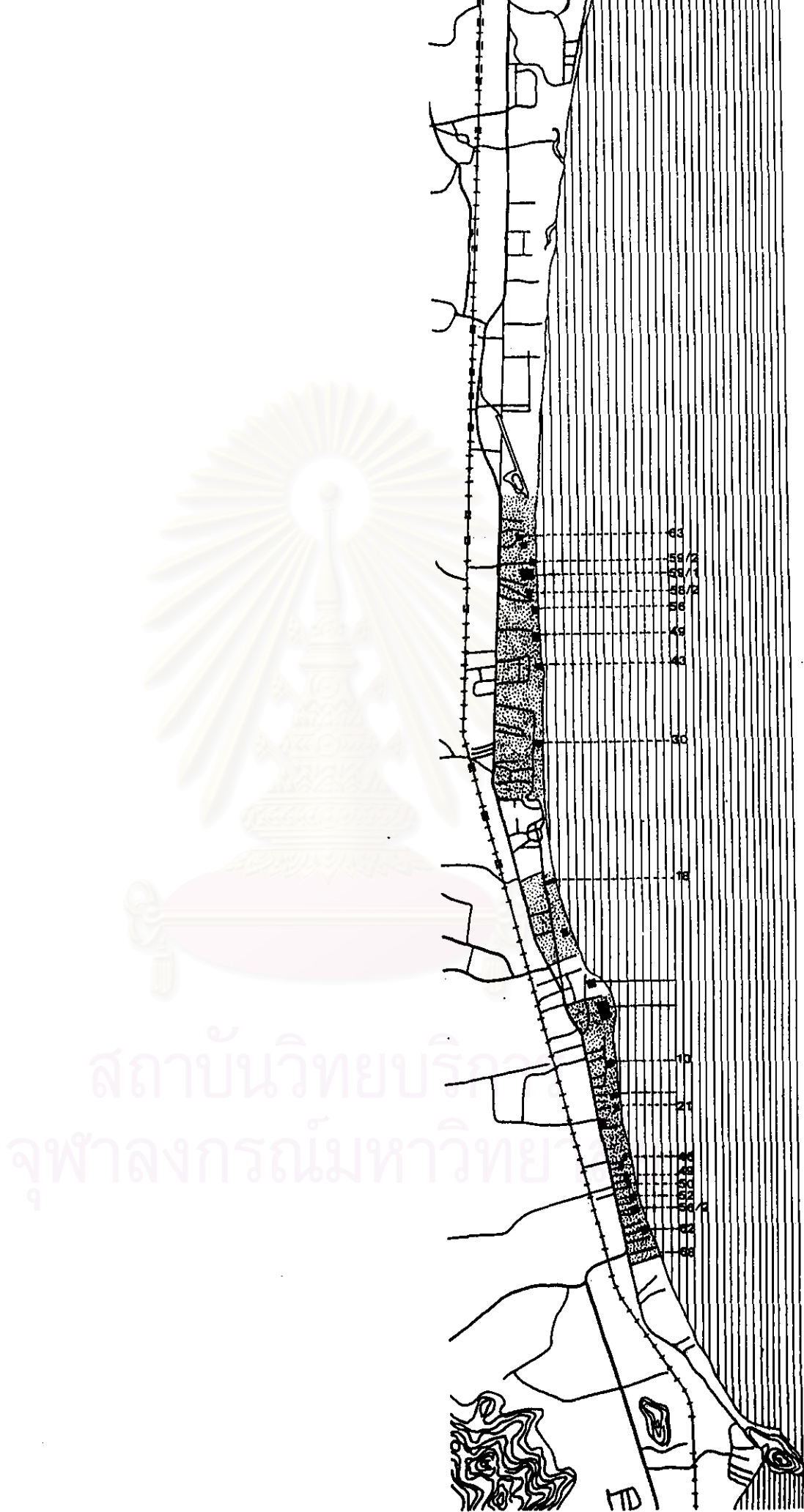


พื้นที่ตอนบน

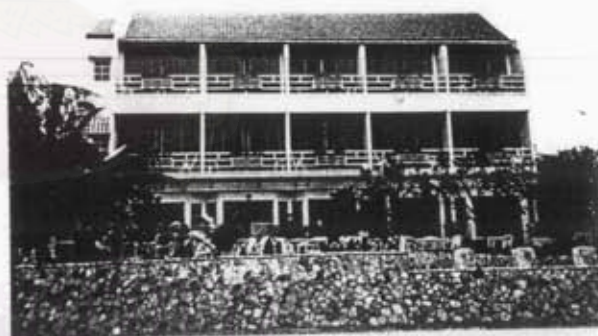
พื้นที่ตอนกลาง

พื้นที่ตอนล่าง

3.17 แผนที่แสดงขอบเขตพื้นที่ศึกษา



3.18 แผนที่แสดงตำแหน่งที่ตั้งของอาคารอาหารณะภายในพื้นที่ศึกษา



สถาบันวิท
จุฬาลงกรณ์มหาวิทยาลัย



3.19 อาคารสาธารณะ
ประเภทโรงแรม



3.19 อาคารสาธารณูปโภค
ประเภทคอนโดมิเนียม



สถาบันวิจัยชนบท
จุฬาลงกรณ์มหาวิทยาลัย

3.20 แผนที่แสดงเส้นทางรถโดยสารบริเวณชุมชนเก่าหัวหิน