



# พิธีเสด็จพระราชดำเนิน ทรงเปิดพระบรมราชานุสาวรีย์สองรัชกาล

ณ อุฬาลงกรณ์มหาวิทยาลัย



สุจิตต์

เนื่องในโอกาสที่พระบาทสมเด็จพระเจ้าอยู่หัว  
เสด็จพระราชดำเนินทรงเปิดพระบรมราชานุสาวรีย์สองรัชกาล



ศูนย์วิทยทรัพยากร  
จุฬาลงกรณ์มหาวิทยาลัย

ณ จุฬาลงกรณ์มหาวิทยาลัย  
วันจันทร์ที่ ๒๓ พฤศจิกายน ๒๕๓๐



ศูนย์บรรณสารและศูนย์เทคโนโลยีการศึกษา  
คณะครุศาสตร์ จุฬาลงกรณ์มหาวิทยาลัย





# กำหนดการ

เสด็จพระราชดำเนินทรงเปิดพระบรมราชานุสาวรีย์  
พระบาทสมเด็จพระจุลจอมเกล้าเจ้าอยู่หัว  
และพระบาทสมเด็จพระมงกุฎเกล้าเจ้าอยู่หัว

และ

ทรงเปิดงานจุฬาริชาการ'๓๐

ณ จุฬาลงกรณ์มหาวิทยาลัย

วันจันทร์ที่ ๒๓ พฤศจิกายน ๒๕๓๐

- เวลา ๑๖.๓๐ น.
- พระบาทสมเด็จพระเจ้าอยู่หัว และสมเด็จพระนางเจ้าฯ พระบรมราชินีนาถ เสด็จพระราชดำเนินโดยรถยนต์พระที่นั่ง ถึงบริเวณพิธีหน้าหอประชุมจุฬาลงกรณ์มหาวิทยาลัย
  - นายกสภจุฬาลงกรณ์มหาวิทยาลัย อธิการบดี รองอธิการบดี ฝ่ายบริหาร และนายกสภามาคมนิสิตเก่าจุฬาฯ เฝ้ารับเสด็จ
  - ผู้แทนนิสิตชายและหญิงทูลเกล้าฯ ถวายพวงมาลัย
  - เสด็จฯ เข้าสู่พลับพลาพิธี
  - ทรงจุดธูปเทียนเครื่องนมัสการบูชาพระรัตนตรัย
  - ทรงกราบ
  - ประทับพระราชอาสน์
  - ทรงศีล  
(ประธานสงฆ์ถวายศีล จบ)
  - อธิการบดีจุฬาลงกรณ์มหาวิทยาลัย กราบบังคมทูลถวายรายงานการจัดสร้าง พระบรมราชานุสาวรีย์ พระบาทสมเด็จพระจุลจอมเกล้าเจ้าอยู่หัว และพระบาทสมเด็จพระมงกุฎเกล้าเจ้าอยู่หัว และการจัดงานจุฬาริชาการ'๓๐ แล้วขอพระ-

รชทานเชิญเสด็จฯ ทรงประกอบพิธีเปิดพระบรมราชานุสาวรีย์  
สองรัชกาล และทรงเปิดงานจุฬาริชาการ'๓๐

- พระบาทสมเด็จพระเจ้าอยู่หัวเสด็จฯ ไปยังพระบรมราชานุสาวรีย์สองรัชกาล ทรงกดปุ่มแสงเลเซอร์เปิดพระวิสูตรคลุมพระบรมรูป พระบาทสมเด็จพระจุลจอมเกล้าเจ้าอยู่หัว และพระบาทสมเด็จพระมงกุฎเกล้าเจ้าอยู่หัว

(ขณะนี้พระสงฆ์เจริญชัยมงคลคาถา ทหารกองเกียรติยศ พระบรมราชานุสาวรีย์ฯ ถวายเคารพ และแตรวงบรรเลงเพลงสรรเสริญพระบารมี ชาวพนักงานประโคม กระทั่ง แตร มโหระทึก)

- ทรงพระสุหร่าย ทรงเจิม แผ่นโลหะจารึกพระปรมาภิไธยย่อสองรัชกาล
- พระบาทสมเด็จพระเจ้าอยู่หัว และสมเด็จพระนางเจ้าพระบรมราชินีนาถ ทรงวางพวงมาลา
- ทรงจุดธูปเทียนเครื่องราชสักการะ
- ทรงกราบ
- เสด็จฯ เข้าสู่พลับพลาพิธี
- ทรงประเคนจตุปัจจัยไทยธรรมถวายพระสงฆ์
- ประทับพระราชอาสน์
- ทรงหลั่งทักษิโณทก  
(พระสงฆ์ถวายอนุโมทนา ถวายอดิเรก)
- ผู้แทนนิสิตเข้าเฝ้าฯทูลเกล้าฯ ถวายหนังสือที่ระลึก และสูจิบัตร
- เสด็จฯ ไปทรงกราบที่หน้าเครื่องนมัสการ
- เสด็จฯ ประทับรถยนต์พระที่นั่งไปยังศาลาพระเกี้ยว
- ร่องอธิการบดีฝ่ายวิชาการ ร่องอธิการบดีฝ่ายกิจการนิสิต และคณะกรรมการจัดงานจุฬาริชาการ'๓๐ เฝ้าฯรับเสด็จฯ
- ทรงกดปุ่มไฟฟ้าเปิดแพรคลุมป้าย "งานจุฬาริชาการ'๓๐"

- เสด็จฯ ทอดพระเนตรงานจุฬาริชาการ'๓๐ บนศาลาพระเกี้ยวตามพระราชอัธยาศัย
- เสด็จฯ ทอดพระเนตรนิทรรศการทางวิชาการที่คณะวิศวกรรมศาสตร์ และนิทรรศการ เรื่อง ในหลวงกับงานช่าง
- เสด็จพระราชดำเนินกลับ

การแต่งกาย : แต่งเครื่องแบบปกติขาว



ศูนย์วิทยทรัพยากร  
จุฬาลงกรณ์มหาวิทยาลัย

# คำกราบบังคมทูล

ของศาสตราจารย์ ดร.เกษม สุวรรณกุล

อธิการบดีจุฬาลงกรณ์มหาวิทยาลัย

ในวโรกาสที่พระบาทสมเด็จพระเจ้าอยู่หัว เสด็จพระราชดำเนินทรงเปิด  
พระบรมราชานุสาวรีย์สองรัชกาล และงานจุฬาวិชาการ'๓๐

วันจันทร์ที่ ๒๓ พฤศจิกายน ๒๕๓๐

เวลา ๑๖.๓๐ น.

ขอเดชะฝ่าละอองธุลีพระบาทปกเกล้าปกกระหม่อม

ข้าพระพุทธเจ้า ในนามของจุฬาลงกรณ์มหาวิทยาลัย และผู้ที่เฝ้าทูลละออง-  
ธุลีพระบาทอยู่ในที่ประชุมแห่งนี้ รู้สึกซาบซึ้งในพระมหากรุณาแห่งใต้ฝ่าละออง-  
ธุลีพระบาทเป็นล้นเกล้าล้นกระหม่อมหาที่สุดมิได้ ที่ทรงพระเมตตาเสด็จพระราช-  
ดำเนินมาทรงเป็นมิ่งขวัญในพิธีสำคัญของมหาวิทยาลัยในวาระนี้

จุฬาลงกรณ์มหาวิทยาลัยมีประวัติความเป็นมาที่เก่าแก่เนิ่นนานกว่ามหาวิทยาลัย  
อื่นใดในประเทศไทย เริ่มตั้งแต่ในรัชสมัยของพระบาทสมเด็จพระจุลจอมเกล้าเจ้าอยู่หัว  
พระปิยมหาราช ได้ทรงดำเนินพระบรมราโชบายเพื่อการพัฒนาชาติในด้านต่าง ๆ  
อย่างทั่วถึง เพื่อเร่งรัดให้สยามประเทศมีความเจริญรุ่งเรืองขึ้นทัดเทียมกับนานา  
อารยประเทศ กิจกรรมด้านหนึ่งที่ทรงสนพระราชหฤทัยเป็นพิเศษก็คือเรื่องของ  
การศึกษา ได้โปรดให้จัดการเล่าเรียนในชั้นต่าง ๆ มีความก้าวหน้าโดยลำดับ และ  
ที่นับว่าเป็นต้นเค้ากำเนิดแห่งจุฬาลงกรณ์มหาวิทยาลัย ก็ได้แก่ โรงเรียนมหาดเล็ก  
ที่ทรงพระกรุณาโปรดเกล้าโปรดกระหม่อมให้จัดตั้งขึ้นในพระบรมมหาราชวัง โดย  
ทรงตั้งพระบรมราชประสงค์ที่จะให้นักเรียนผู้สำเร็จการศึกษาจากโรงเรียนนี้ได้  
รับราชการในแผนกมหาดไทยเป็นประเดิมก่อนที่จะขยายไปสู่ราชการแผนกอื่นภายหลัง  
นับได้ว่า ทรงริเริ่มการศึกษาขั้นอุดมศึกษาแต่ครั้งกระนั้นแล้ว สืบมาในรัชสมัยพระบาท-



สมเด็จพระมงกุฎเกล้าเจ้าอยู่หัว ภายหลังจากที่เสด็จขึ้นผ่านพิภพแล้วเพียงสองเดือนเศษ ก็ทรงพระกรุณาโปรดเกล้าโปรดกระหม่อม ให้ยกฐานะของโรงเรียนมหาดเล็กที่มีมาแต่เดิมนั้นขึ้นเป็นโรงเรียนข้าราชการพลเรือนของพระบาทสมเด็จพระจุลจอมเกล้าเจ้าอยู่หัว ขยายกิจการของโรงเรียนให้กว้างขวางออกไป ไม่จำกัดแต่เฉพาะในฝ่ายปกครองแต่เพียงอย่างเดียว หากแต่เป็นการศึกษาเพื่อผลิตข้าราชการสำหรับกระทรวง ทบวง กรมต่าง ๆ ตามความจำเป็นของประเทศ ครั้นปรากฏต่อมาว่า การดำเนินงานของโรงเรียนข้าราชการพลเรือนแห่งพระบาทสมเด็จพระจุลจอมเกล้าเจ้าอยู่หัว มีความสำเร็จงดงามสมตามพระบรมราชประสงค์ ทรงพระราชดำริว่า เป็นการสมควรสถาปนาขึ้นเป็นมหาวิทยาลัยตามแบบแผนของนานาประเทศได้แล้ว จึงมีพระบรมราชโองการให้สถาปนาโรงเรียนข้าราชการพลเรือนขึ้นเป็นมหาวิทยาลัย เมื่อวันที่ ๒๖ มีนาคม พุทธศักราช ๒๔๕๔ พระราชทานนามอันเป็นมหามงคล ว่า "จุฬาลงกรณ์มหาวิทยาลัย" เพื่อเป็นพระบรมราชานุสรณ์เฉลิมพระเกียรติสมเด็จพระบรมชนกนาถ กับทั้งได้พระราชทานเงินที่เหลือจากการเรียไรสร้างพระบรมรูปทรงม้า อันเป็นเงินของราษฎรทั้งแผ่นดิน พร้อมใจกันทูลเกล้าทูลกระหม่อมถวายเป็นราชพิธี แต่พระบาทสมเด็จพระจุลจอมเกล้าเจ้าอยู่หัว ในสมัยพระราชพิธีรัชมังคลาภิเษก จำนวนเกือบ ๑ ล้านบาท สำหรับเป็นทุนประเดิมของมหาวิทยาลัย และพระราชทานที่ดินอันเป็นที่ตั้งของมหาวิทยาลัยอยู่ในบัดนี้ด้วย พระมหากรุณาธิคุณครั้งนี้เป็นที่ล้นพ้นและเป็นประโยชน์อันไพศาลยั่งยืนสืบมาตราบนานเท่านาน และจักเป็นหิตานุหิตประโยชน์แก่อกุลแก่การศึกษาอบรมกุลบุตรกุลธิดาของชาติต่อไปภายหน้าอีกโดยไม่มีกำหนด

โดยนัยที่ข้าพระพุทธเจ้าได้กราบบังคมทูลมานี้ ย่อมเป็นที่ประจักษ์ชัดว่า จุฬาลงกรณ์มหาวิทยาลัย มีกำเนิดขึ้นก็โดยพระเมตตาบารมี และพระปรีชาญาณอันยิ่งยวดในสมเด็จพระบูรพมหากษัตริยาธิราชเจ้าสองพระองค์ คือ พระบาทสมเด็จพระจุลจอมเกล้าเจ้าอยู่หัว และพระบาทสมเด็จพระมงกุฎเกล้าเจ้าอยู่หัว ที่ทรงเล็งเห็นประโยชน์สำคัญของการศึกษา และโปรดให้สถาปนามหาวิทยาลัยแห่งนี้ขึ้น สำหรับเป็นแหล่งรวบรวมและถ่ายทอดสรรพวิชาความรู้ต่าง ๆ เพื่ออำนวยประโยชน์แก่แผ่นดิน

ในปัจจุบันสมัยปีพุทธศักราช ๒๕๓๐ เป็นวาระครบรอบ ๗๐ ปีแห่งการสถาปนาจุฬาลงกรณ์มหาวิทยาลัย ปวงข้าพระพุทธเจ้าทั้งหลายจึงมาคิดเห็น

พร้อมกันว่า ในศกมงคลสมัยนี้ เป็นโอกาสอันสมควรที่ชาวจุฬาลงกรณ์มหาวิทยาลัย น่าจะได้พร้อมใจกันสถาปนาพระบรมราชานุสาวรีย์พระบาทสมเด็จพระเจ้าอยู่หัว สองรัชกาล ผู้ทรงพระมหากรุณาธิคุณยิ่งแก่สถาบันการศึกษาแห่งนี้ขึ้นในภูมิสถาน ที่เป็นศรีสง่าและมีขวัญแก่มหาวิทยาลัย เพื่อเฉลิมพระเกียรติคุณให้แก่ไกลไปใน ทิศานุทิศ กับทั้งเพื่อแสดงวาระน้ำจิตแห่งข้าพระพุทธเจ้าทั้งหลายผู้มีความสำนึก ในพระมหากรุณาธิคุณแห่งพระบาทสมเด็จพระเจ้าอยู่หัวสองรัชกาลนั้นสม่าเสมอ มิได้เปลี่ยนแปลง ทั้งนี้โดยได้มอบหมายให้ประติมากรเอก คือคุณไข่มุกด์ ชูโต เป็นผู้ปั้นหล่อพระบรมรูป ที่ได้อาศัยเค้าจากพระบรมสาทิสลักษณ์ซึ่งประดิษฐาน อยู่ ณ พระที่นั่งจักรีมหาปราสาท ในพระบรมมหาราชวังเป็นต้นแบบ และมอบให้ ผู้ช่วยศาสตราจารย์บุญโญ สุวรรณคีรี อาจารย์เผ่า สุวรรณศักดิ์ศรี เป็นสถาปนิก ออกแบบแทนฐานพระบรมราชานุสาวรีย์ อาจารย์กี ขนิษฐานันท์ เป็นสถาปนิก ในด้านภูมิทัศน์ โดยได้รับความร่วมมืออย่างดียิ่งจากชาวจุฬาลงกรณ์มหาวิทยาลัย ทุกรุ่นทุกคน ตลอดจนถึงประชาชนชาวไทยทั่วไป ที่ได้ร่วมใจกันสละเงินคนละเล็ก คนละน้อยเป็นค่าใช้จ่ายในการประดิษฐานพระบรมราชานุสาวรีย์ตามแบบแผนอันดี ที่บรรพบุรุษของเราได้เคยสนองพระเดชพระคุณมาแล้วครั้งหนึ่งในสมัยเมื่อสร้าง พระบรมรูปทรงม้า คือ เมื่อแปดสิบปีก่อน และสมเด็จพระเทพรัตนราชสุดาฯ สยามบรมราชกุมารี ได้ทรงพระกรุณาเสด็จพระราชดำเนินมาทรงวางศิลาฤกษ์ แทนฐานพระบรมราชานุสาวรีย์ไว้แล้ว เมื่อวันอังคารที่ ๗ เมษายน ๒๕๓๐ การก่อสร้าง พระบรมราชานุสาวรีย์สองรัชกาลนี้มีความคืบหน้ามาโดยลำดับ จนสำเร็จบริบูรณ์ พร้อมที่จะกระทำพิธีเปิด ณ บัดนี้

อนึ่ง ด้วยมาค่านึงว่าปีนี้เป็นโอกาสที่สมเด็จพระราชพิธีมหามงคลเฉลิม พระชนมพรรษา ๕ รอบ ในใต้ฝ่าละอองธุลีพระบาท จุฬาลงกรณ์มหาวิทยาลัย และองค์การบริหารสโมสรนิสิตจุฬาลงกรณ์มหาวิทยาลัย จึงปรึกษาเห็นพร้อมกันว่า เพื่อร่วมเฉลิมฉลองศกมงคลวโรกาสข้างต้นพร้อมกันกับประชาชนชาวไทยทุกหมู่เหล่า น่าจะได้มีการจัดนิทรรศการแสดงผลงานทางวิชาการของมหาวิทยาลัยที่มีอยู่มากมาย หลายสาขา ครอบคลุมศาสตร์ต่าง ๆ โดยครบถ้วน ทั้งด้านวิทยาศาสตร์กายภาพ วิทยาศาสตร์ชีวภาพ มนุษยศาสตร์ และสังคมศาสตร์ ให้ปรากฏความรู้แก่สาธารณชน เพื่อเป็นที่หมายระลึกว่า ความเจริญก้าวหน้าทางวิชาการเหล่านี้ ส่วนใหญ่เกิดมีขึ้น

ในรัชสมัยแห่งใต้ฝ่าละอองธุลีพระบาทเป็นสำคัญ และหลายเรื่อง ก็เป็นผลโดยตรงมาจากพระราชดำริและพระมหากรุณาธิคุณที่พระราชทานแก่วงวิชาการมาโดยสืบเนื่องไม่ขาดสาย พระมหากรุณาธิคุณเป็นล้นเกล้าล้นกระหม่อมหาที่สุดมิได้ นิทรรศการครั้งนี้ กำหนดเรียกว่างานจุฬาริชาการ'๓๐ ซึ่งจะเริ่มเปิดแสดงตั้งแต่วันนี้เป็นต้นไป จนกระทั่งถึงวันอาทิตย์ที่ ๒๕ พฤศจิกายน ศกนี้ ในงานแสดงผลงานทางวิชาการครั้งนี้ เนื้อหาความรู้ที่จัดแสดงมุ่งที่จะแสดงให้เห็นประจักษ์ว่า ความรู้ทางวิชาการจะสามารถนำมาใช้หรือประยุกต์ใช้ เพื่อพัฒนาคุณภาพชีวิตได้อย่างไร ซึ่งคิดด้วยเกล้าด้วยกระหม่อมว่า จะเป็นประโยชน์ไพศาลแก่วงวิชาการและประชาชนชาวไทยทั่วไปด้วย

นิทรรศการครั้งนี้ แบ่งพื้นที่จัดงานออกเป็น ๕ พื้นที่ด้วยกัน เรียกโดยลำลองว่า “เมือง” ประกอบด้วยเมืองวิทยาศาสตร์และเทคโนโลยี เมืองสาธารณสุข เมืองคอมพิวเตอร์ เมืองสังคมศาสตร์ และเมืองศิลปวัฒนธรรม ตามลำดับ แยกย้ายกันจัดแสดงผลงานและกิจกรรมอยู่ที่บริเวณมหาวิทยาลัย ตลอดระยะเวลา ๗ วันนี้นอกจากนิทรรศการ และการสาธิตทดลองต่าง ๆ แล้ว ยังได้จัดให้มีการแสดง การอภิปราย ปาฐกถา การประชุมทางวิชาการ สถานการณ์จำลอง และรายการบันเทิงเชิงวิชาการ สลับผลัดเปลี่ยนกันไปตลอดเวลา

บัดนี้ ได้เวลาอันเป็นอุดมมงคลฤกษ์แล้ว ข้าพระพุทธเจ้าใคร่ขอพระราชทานพระบรมราชานุญาตกราบบังคมทูลอัญเชิญใต้ฝ่าละอองธุลีพระบาท ทรงประกอบพิธีเปิดพระบรมราชานุสาวรีย์สองรัชกาล สำหรับประดิษฐานเป็นพยานของน้ำใจภักดีแห่งข้าพระพุทธเจ้าทั้งหลาย และทรงเปิดงานจุฬาริชาการ'๓๐ กับทั้งเสด็จพระราชดำเนินทอดพระเนตรนิทรรศการ เพื่อเป็นสิริมงคลแก่ปวงข้าพระพุทธเจ้าสืบไป

ด้วยเกล้าด้วยกระหม่อม ขอเดชะ

---

# พระบรมราชานุสาวรีย์สองรัชกาล

---

ธงทอง จันทรางศุ

ใคร ๆ ก็คงรู้กันอยู่ทั้งบ้านทั้งเมืองแล้วว่า ในกระบวนสถาปนาศึกษาชั้นอุดมศึกษาด้วยกันแล้ว จุฬาลงกรณ์มหาวิทยาลัยเป็นมหาวิทยาลัยที่มีประวัติความเป็นมาเก่าแก่เนิ่นนานที่สุดของชาติ เพราะมีประวัติอันอาจสืบย้อนขึ้นไปได้ จนถึงรัชสมัยแห่งพระบาทสมเด็จพระจุลจอมเกล้าเจ้าอยู่หัว และมีพัฒนาการก้าวหน้ามาโดยลำดับ จนกระทั่งสถาปนาขึ้นเป็นมหาวิทยาลัยอย่างอารยประเทศ ในแผ่นดินพระบาทสมเด็จพระมงกุฎเกล้าเจ้าอยู่หัว ยิ่งกว่านั้น ที่ดินอันเป็นที่ตั้งของมหาวิทยาลัย ก็เป็นที่ดินส่วนพระองค์ที่พระบาทสมเด็จพระพุทธเจ้าหลวงโปรดให้จัดซื้อไว้ด้วยเงินพระคลังข้างที่แต่เดิม และจุฬาลงกรณ์มหาวิทยาลัยได้รับพระราชทานให้ใช้เป็นที่ตั้งของมหาวิทยาลัยสืบมาจนบัดนี้ เมื่อเป็นดังนี้ ก็ย่อมกล่าวได้อย่างเต็มปากว่า จุฬาลงกรณ์มหาวิทยาลัยเป็นสถานอุดมศึกษาของชาติแต่เพียงแห่งเดียว ที่มีกำเนิดขึ้นด้วยพระมหากรุณาธิคุณเป็นล้นพ้นของสมเด็จพระบูรพมหากษัตริย์เจ้าถึงสองพระองค์ คือ พระบาทสมเด็จพระจุลจอมเกล้าเจ้าอยู่หัว พระปิยมหาราชเจ้า พระผู้พระราชทานกำเนิดจุฬาลงกรณ์มหาวิทยาลัย และ พระบาทสมเด็จพระมงกุฎเกล้าเจ้าอยู่หัว พระมหาธีรราชเจ้า พระผู้ทรงสถาปนาจุฬาลงกรณ์มหาวิทยาลัย

ด้วยความรู้สึกนึกที่มีอยู่ในหัวใจของชาวจุฬาลงกรณ์มหาวิทยาลัยทุกคน เช่นนี้ จึงมีผู้ดำริกันมาเป็นเวลาช้านานแล้วที่จะสร้างสิ่งอนุสรณ์เพื่อระลึกถึงพระมหากรุณาธิคุณอันยิ่งใหญ่ไพศาลนั้นขึ้นไว้ในบริเวณมหาวิทยาลัยสักสิ่งหนึ่ง ความคิดที่จะสร้างพระบรมราชานุสาวรีย์จึงไม่ใช่เรื่องใหม่สำหรับชาวจุฬาฯ เพราะได้เคยพิจารณากันมาแล้วหลายครั้งหลายครา แต่ยังไม่ทันที่จะเกิดผลเป็นจริงเป็นจังขึ้นมา จนในที่สุดในระยะประมาณสองปีทีล่วงมานี้ ชาวจุฬาลงกรณ์มหาวิทยาลัยทั้งหลายซึ่งประกอบด้วยคณาจารย์ ข้าราชการ นิสิตเก่า และนิสิตปัจจุบัน ต่างพากันมาทะนุถนอมกันว่า ปีพุทธศักราช ๒๕๓๐ จักเป็นปีสำคัญของชาติไทยและชาวจุฬาฯ

ทุกคน เนื่องจากเป็นปีมหามงคลเฉลิมพระชนมพรรษาครบ ๕ รอบ ในพระบาทสมเด็จพะเจ้าอยู่หัว และนอกจากนั้น ยังเป็นวาระครบรอบ ๗๐ ปี แห่งการสถาปนาจุฬาลงกรณ์มหาวิทยาลัยด้วย ในวโรกาสพิเศษเช่นนี้ ถ้าเราจะได้ร่วมมือกันอย่างจริงจัง เพื่อสถาปนาพระบรมราชานุสาวรีย์ของสมเด็จพระบูรพมหากษัตริย์ ผู้ทรงมีพระมหากรุณาธิคุณล้นเหลือแก่จุฬาลงกรณ์มหาวิทยาลัยขึ้น เพื่อเป็นปูชนียานุสรณ์สถานสืบไปภายหน้า ก็น่าจะเป็นการสมควร จึงมีการแต่งตั้งคณะกรรมการขึ้นเพื่อดำเนินการในเรื่องนี้ให้ทันสำเร็จลุล่วงภายในกำหนดสิ้นปีพุทธศักราช ๒๕๓๐ กรรมการที่แต่งตั้งขึ้นคราวนั้นมีหลายคณะ แบ่งหน้าที่ความรับผิดชอบกันไปต่าง ๆ

ปัญหาข้อแรกที่ต้องปรึกษาหารือกันในเวลานั้นก็คือ เมื่อคิดจะสร้างพระบรมราชานุสาวรีย์ประดิษฐานไว้เป็นมิ่งขวัญที่เคารพสักการะของชาวจุฬาฯ อยู่ในบริเวณมหาวิทยาลัยแล้ว จะเป็นพระบรมราชานุสาวรีย์ของสมเด็จพระมหากษัตริย์เจ้าพระองค์ใดระหว่างพระบาทสมเด็จพระพุทธเจ้าหลวงมหาราช กับ พระบาทสมเด็จพระมงกุฎเกล้าเจ้าอยู่หัว ซึ่งทั้งสองพระองค์ต่างมีพระเดชพระคุณเป็นล้นเกล้า ล้นกระหม่อมมหาที่สุดมิได้แก่มหาวิทยาลัยแห่งนี้ คำถามข้อนี้ทุกคนมีความเห็นเป็นเอกฉันท์โดยปราศจากความลังเลใจว่า พระบรมราชานุสาวรีย์ที่จะประดิษฐานไว้เป็นศรีสง่าแก่สถาบันการศึกษาของเรานั้น จักต้องเป็นพระบรมราชานุสาวรีย์ของพระบาทสมเด็จพระเจ้าอยู่หัวทั้งสองพระองค์ ธรรมเนียมการสร้างพระบรมราชานุสาวรีย์ที่มีสมเด็จพระบูรพมหากษัตริย์มากกว่าหนึ่งพระองค์ประทับอยู่บนแท่นฐานเดียวกันนั้น ก็เคยมีมาก่อนหน้านี้แล้วคือ พระบรมราชานุสาวรีย์สามกษัตริย์ที่จังหวัดเชียงใหม่ ถ้าจะว่าความคิดเช่นนี้เป็นของใหม่ ก็คงใหม่ในแง่ที่ว่า เป็นพระบรมราชานุสาวรีย์สองรัชกาลแห่งแรกในประเทศไทยเท่านั้น

เมื่อตกลงตัดสินใจกันดังนั้น ปัญหาที่เกิดขึ้นตามมาก็คือ พระบรมราชานุสาวรีย์ของพระบาทสมเด็จพระเจ้าอยู่หัวสองพระองค์ คือ พระบาทสมเด็จพระจุลจอมเกล้าเจ้าอยู่หัว และพระบาทสมเด็จพระมงกุฎเกล้าเจ้าอยู่หัวนี้ จะพึงมีลักษณะโดยประมาณเช่นไร ข้อที่กรรมการบางท่านวิตกอยู่ก็คือว่า ลักษณะพระอิริยาบถของพระบรมรูปที่จะสร้างขึ้นนั้น จะต้องสง่างาม และถูกต้องด้วยข้อเท็จจริงในรายละเอียดต่าง ๆ เช่น ขนบราชประเพณี ตลอดถึงเครื่องฉลองพระองค์ที่เหมาะสมด้วย เพื่อ

แก้ความวิตกในข้อนี้ ทุกคนต่างแยกย้ายกันไปสืบเสาะหาพระบรมฉายาลักษณ์ที่ ทั้งสองพระองค์เคยฉายร่วมกันมาแต่ครั้งกระนั้นมา เป็นต้นเค้าหรือกันในที่ประชุม นำแปลกใจอยู่เหมือนกัน ที่พระบรมฉายาลักษณ์สองพระองค์ฉายคู่กันนั้น มีจำนวน ไม่มากเท่าใดนัก ในที่สุดพระบรมฉายาลักษณ์ที่เราตัดสินใจเลือกมาเป็นแบบสำหรับ ประติมากรจะได้คิดคัดแปลงให้สวยงามเหมาะสมต่อไปนั้น คือ พระบรมสาทิสลักษณ์ สีน้ามัน ที่อยู่บนพระที่นั่งจักรีมหาปราสาท ทางบูรพาภิมุข ซึ่งเป็นพระบรม- สาทิสลักษณ์ที่พระบาทสมเด็จพระพุทธเจ้าหลวงมหาราช โปรดให้ช่างเขียนขึ้นที่ เมืองยุโรป เป็นพระรูปหมู่ขนาดใหญ่มีสมเด็จพระบรมวงศ์อื่นอีกหลายพระองค์ ในภาพนั้นด้วย แต่เราเลือกส่วนสำคัญของภาพมาใช้เป็นแนวคิดสำหรับพระบรม- ราชาอนุสาวรีย์ คือ ภาพพระบาทสมเด็จพระจุลจอมเกล้าเจ้าอยู่หัวประทับบนพระ- ราชาอาสน์ และมีพระบาทสมเด็จพระมงกุฎเกล้าเจ้าอยู่หัว แต่ครั้งยังดำรงพระยศ เป็นสมเด็จพระบรมโอรสาธิราช เจ้าฟ้ามหาวชิราวุธ สยามมกุฎราชกุมาร ประทับ ยืนอยู่ข้างพระองค์

เมื่อเราตัดสินใจได้ดังนี้ คำถามสุดท้ายที่ต้องตัดสินใจ คือ สถานที่ตั้ง พระบรมราชาอนุสาวรีย์จะพึงประดิษฐานอยู่ ณ ที่ใด จึงจะเป็นการสมควร เรื่องนี้ มีการหารือกันในกรรมการหลายครั้ง เราได้รับข้อเสนอดังต่าง ๆ จากบุคลากรทุกฝ่าย ของมหาวิทยาลัย มีการออกแบบสอบถามเพื่อระดมความคิดในเรื่องนี้ สถานที่ที่มี โอกาสแห่งความเป็นไปได้สูง มีอยู่สองสามแห่ง หนึ่งคือ บริเวณหน้าเสาธง หรือ ตรงเสาธงหน้าหอประชุมจุฬาลงกรณ์มหาวิทยาลัย สองคือ สระน้ำบริเวณทางเข้า ด้านหน้าถนนพญาไทของมหาวิทยาลัย สามคือ บริเวณสนามหน้าตึกจักรพงษ์ หลังจากรวบรวมความคิดเห็นจากทุกฝ่ายแล้ว จึงตกลงเป็นที่ยุติว่า จะประดิษฐาน พระบรมราชาอนุสาวรีย์ลง ณ บริเวณสนามหน้าเสาธง ซึ่งเมื่อมองจากด้านถนน พญาไทเข้ามาแล้ว จะแลเห็นพระบรมราชาอนุสาวรีย์เป็นศรีสง่าแก่มหาวิทยาลัย โดยมีหอประชุมเป็นฉากหลังทั้งดงาม

หลังจากที่เราตกลงหลักการทุกอย่างได้เรียบร้อย ขั้นตอนต่อไปก็เป็นการ ปฏิบัติงานจริง ประติมากรที่ทุกคนเห็นพ้องกันเป็นเสียงเดียวให้เป็นผู้ปั้นหล่อพระ- บรมรูปครั้งนี้ คือ คุณไข่มุกด์ ชูโต ประติมากรเอกแห่งยุคปัจจุบัน ส่วนการออกแบบ แท่นฐานพระบรมราชาอนุสาวรีย์นั้น เราได้มอบความไว้วางใจให้แก่บุคลากรชาวจุฬา

เอง ที่มีความเชี่ยวชาญด้านนี้โดยเฉพาะ คือ ผู้ช่วยศาสตราจารย์ ภิญโญ สุวรรณคีรี และอาจารย์ เผ่า สุวรรณศักดิ์ศรี จากคณะสถาปัตยกรรมศาสตร์ ส่วนสถาปนิกทางด้านภูมิทัศน์ ก็ได้แก่ อาจารย์ กี ษนิษฐานันท์ มือหนึ่งของจุฬาลงกรณ์มหาวิทยาลัย เช่นเดียวกัน

การสร้างพระบรมราชานุสาวรีย์เช่นนี้ ย่อมต้องมีค่าใช้จ่ายเกิดขึ้นเป็นธรรมดา และเท่าที่ประมาณการกันไว้ ก็เป็นจำนวนเงินหลายล้านบาทอยู่ เราได้เงินจำนวนนี้มาจากที่ใด ข้อนี้ไม่ต้องวิตกวิจารณ์กันอยู่นานนักเพราะทุกคนต่างเห็นพ้องกันว่า จุฬาลงกรณ์มหาวิทยาลัยมีกำเนิดขึ้นข้อหนึ่งด้วยทุนประเดิมที่พระบาทสมเด็จพระมงกุฎเกล้าเจ้าอยู่หัว ทรงพระกรุณาโปรดเกล้าโปรดกระหม่อมพระราชทาน เป็นเงินเกือบหนึ่งล้านบาท เงินก่อนนี้เป็นเงินเรียไรที่ราษฎรทั้งประเทศช่วยกันถวายเป็นราชพลีแด่พระบาทสมเด็จพระพุทธเจ้าหลวง เพื่อสร้างพระบรมรูปทรงม้า น้อมเกล้า น้อมกระหม่อมถวายในงานพระราชพิธีรัชมังคลาภิเษก เมื่อพุทธศักราช ๒๔๕๑ แล้วยังเหลือค้างอยู่ เมื่อโปรดพระราชทานเงินจำนวนนั้นแก่จุฬาลงกรณ์มหาวิทยาลัย ตั้งแต่แรกสถาปนา จึงมีผู้พูดกันอยู่เสมอว่า จุฬาลงกรณ์มหาวิทยาลัยเกิดขึ้นได้ด้วย “เงินหางม้า” คือเงินที่เหลือจากสร้างพระบรมรูปทรงม้านั่นเอง เมื่อจุฬาลงกรณ์มหาวิทยาลัยมีกำเนิดมาด้วยตำนานเช่นนี้ และเวลาได้ล่วงผ่านไปแปดสิบปีเต็ม บัดนี้เป็นกาลสมัยอันเหมาะสมที่ชาวจุฬาฯ ทุกคนพร้อมทั้งประชาชนไทยจะได้พร้อมใจกันเสียสละเงินคนละเล็กคนละน้อย สมทบในการก่อสร้างพระบรมราชานุสาวรีย์ ส่องรัชกาลนี้ ตามแบบอย่างที่บรรพบุรุษของเราได้เคยประพฤติปฏิบัติมาแล้วแต่กาลก่อน

### จุฬาลงกรณ์มหาวิทยาลัย

เมื่อความคิดเช่นนี้แพร่หลายออกไป เราก็ได้รับความสนับสนุนจากชาวจุฬาฯ ทั้งหลายอย่างดียิ่ง โดยเฉพาะอย่างยิ่ง นิสิตเก่าที่แยกย้ายกันไปประกอบอาชีพอยู่ทั่วประเทศนั้น ได้เป็นกำลังสำคัญของเราในเรื่องนี้ ผู้แทนสมาคมนิสิตเก่าจุฬาลงกรณ์มหาวิทยาลัยในพระบรมราชูปถัมภ์ พร้อมด้วยคณะผู้แทนจากมหาวิทยาลัย ได้มีโอกาสเดินทางตระเวนไปตามภูมิภาคต่าง ๆ เพื่อไปพบปะสังสรรค์กับพี่น้องชาวสี่ชมพูของเรา และเราก็ไม่เคยผิดหวังในน้ำใจของพวกเรา ทุกคนต่างรู้สึกเป็นหนึ่งเดียวว่า “น้ำใจน้องพี่สี่ชมพู ทุกคนไม่รู้ลืมบูชา พระคุณของแหล่งเรียนมา จุฬาลงกรณ์.....”

พระมหากษัตริย์คุณล้นเหลืออีกข้อหนึ่ง ที่เป็นมิ่งขวัญแก่ผู้ที่เกี่ยวข้องในการสร้างพระบรมราชานุสาวรีย์สองรัชกาล ก็คือ พระเมตตาคุณในสมเด็จพระเทพรัตนราชสุดาฯ สยามบรมราชกุมารี ซึ่งทรงพระมหากรุณาเสด็จพระราชดำเนินมาทรงวางศิลาฤกษ์แทนฐานพระบรมราชานุสาวรีย์ เมื่อวันที่ ๗ เมษายน ๒๕๓๐ และทรงติดตามความคืบหน้าของงานนี้มาโดยตลอด หายที่สุด เมื่อวันที่ ๑๑ พฤศจิกายน ค.ศ. นี้ อันเป็นเวลาเพียงไม่ถึงสัปดาห์ หลังจากที่เร้าัญเชิญพระบรมรูปจากโรงหล่อที่บางแค มาประดิษฐานบนแทนฐานเพื่อตกแต่งรายละเอียดต่าง ๆ อยู่เนิ่น สมเด็จพระเทพรัตนราชสุดาฯ สยามบรมราชกุมารี เสด็จพระราชดำเนินมาทรงอภิปรายเรื่องเกี่ยวกับภาษาไทยที่หอประชุมจุฬาฯ แล้วจะเสด็จพระราชดำเนินไปทรงเปิดงานที่ศาลาพระเกี้ยวอีกงานหนึ่ง วันนั้นการอภิปรายใช้เวลานานกว่าที่คาดถึงหนึ่งชั่วโมง แต่ถึงกระนั้นระหว่างเวลาเสด็จพระราชดำเนินลงจากหอประชุม เพื่อจะประทับรถยนต์พระที่นั่งต่อไปยังศาลาพระเกี้ยวนั่นเอง สมเด็จพระเทพรัตนราชสุดาฯ สยามบรมราชกุมารี ได้เสด็จพระราชดำเนินไปทอดพระเนตรการทำงานตกแต่งพระบรมราชานุสาวรีย์ด้วยความสนพระราชหฤทัย นับเป็นพระเมตตาคุณเหนือเศียรเกล้าแก่มหาวิทยาลัยและชาวจุฬาฯ ทุกคน

มาบัดนี้ งานก่อสร้างพระบรมราชานุสาวรีย์สองรัชกาล ก็ได้สำเร็จเรียบร้อยลงแล้ว และพระบาทสมเด็จพระเจ้าอยู่หัว ได้ทรงพระมหากรุณาเสด็จพระราชดำเนินมาทรงกระทำพิธีเปิดในวันนี้ พระบรมราชานุสาวรีย์แห่งนี้จะประดิษฐานอยู่ท่ามกลางจุฬาลงกรณ์มหาวิทยาลัยสืบไปเป็นนิมิตกาล เจกเช่นเดียวกับพระมหากษัตริย์คุณของทั้งสองพระองค์ ที่จักอยู่กลางดวงใจชาวจุฬาลงกรณ์มหาวิทยาลัยทุกคน ไม่ผันแปร

จุฬาลงกรณ์มหาวิทยาลัย





พระบรมสาทิสลักษณ์ บนพระที่นั่งจักรีมหาปราสาทที่อาศัยเป็นคั่นเต้าพระบรมรูป

---

## แนวความคิดในการสร้างสรรค์

พระบรมราชานุสาวรีย์พระบาทสมเด็จพระจุลจอมเกล้าเจ้าอยู่หัว  
และพระบาทสมเด็จพระมงกุฎเกล้าเจ้าอยู่หัว  
ประดิษฐาน ณ จุฬาลงกรณ์มหาวิทยาลัย

---

คุณ ไข่มุกด์ ชูโต



เมื่อสมเด็จพระบรมโอรสาธิราช เจ้าฟ้ามหาวชิราลงกรณ ๖ สยามมกุฎราชกุมาร  
ได้มีพระราชบัญญัติให้ข้าพเจ้าขึ้นพระบรมราชานุสาวรีย์พระบาทสมเด็จพระจุลจอมเกล้า  
เจ้าอยู่หัว สำหรับประดิษฐาน ณ กรมทหารมหาดเล็กราชวัลลภรักษาพระองค์  
มีพระราชกระแสรับสั่งแก่ข้าพเจ้าว่า

“พระบรมราชานุสาวรีย์ต้นเกล้าฯ รัชกาลที่ ๕ ที่ได้ไปเปิดๆ มา  
ไม่เห็นเหมือนพระองค์ท่าน ขอให้ขึ้นให้เหมือน ชื่อความสามารถของคุณ ไข่มุกด์”

พระราชกระแสรับสั่งนี้ก่อให้เกิดความปิติและความภาคภูมิใจเป็นล้นพ้น  
อีกทั้งทำให้เกิดกำลังใจอันสำคัญยิ่งที่จะทำงานถวายให้สมกับที่ทรงไว้วางพระราชหฤทัย  
นอกจากนี้ยังเกิดความชื่นชมโสมนัสในพระองค์สมเด็จพระบรมโอรสาธิราชใน  
พระราชวิจาร์ อนุญาตและสายพระเนตรแหลมคมในด้านศิลปะ

ก่อนหน้าข้าพเจ้าได้เกิดความภาคภูมิใจมาแล้วในการที่จุฬาลงกรณ์มหาวิทยาลัย  
ได้ให้เกียรติและให้ความไว้วางใจในการมอบหมายงานสำคัญยิ่ง คือให้เป็นผู้ออกแบบ  
และปั้นหล่อพระบรมราชานุสาวรีย์พระบาทสมเด็จพระจุลจอมเกล้าเจ้าอยู่หัวและ  
พระบาทสมเด็จพระมงกุฎเกล้าเจ้าอยู่หัว เพื่อประดิษฐาน ณ จุฬาลงกรณ์มหาวิทยาลัย

และยังเกิดความปิติเป็นทวีคูณเมื่อมาได้ทราบว่าคุณะกรรมการอันประกอบด้วย  
ท่านอธิการบดี ท่านรองอธิการบดี คณาจารย์ และกรรมการผู้ทรงคุณวุฒิ ได้คัดเลือก  
ข้าพเจ้าขึ้นมาจากช่างปั้นซึ่งคัดมาแล้วจำนวนสิบท่าน ข้าพเจ้าจึงขอขอบพระคุณ  
ทุกท่านไว้ ณ ที่นี้ด้วย และได้ตั้งใจทำงานขึ้นนี้จนเต็มกำลังความสามารถและ  
สติปัญญา ทุ่มเท็งกำลังกาย กำลังใจ และกำลังทรัพย์ ที่พูดถึงกำลังทรัพย์ก็คือ  
ได้ทำงานโดยมิได้หวังผลกำไร เช่น จัดหาวัสดุที่ดีโดยไม่คำนึงถึงราคาว่าจะต้อง  
ให้ถูกเข้าไว้โดยหวังว่าเงินที่รับมาจะได้เหลือมาก ๆ แจกเช่นการทำกรคำ จัดหา  
ประติมากรผู้ช่วยที่มีฝีมือดี จัดหาช่างหล่อที่มีฝีมือดีมีความชำนาญเป็นพิเศษ ราคา  
ค่าวัสดุในการหล่อและค่าแรงช่างหล่อสูงกว่าราคากลางโดยทั่วไป ซึ่งการทำงาน  
โดยไม่ประหยัควงเงินนั้นผลที่ได้ออกมาคือผลงานที่น่าพอใจของคณะกรรมการ  
ทุกท่านและข้าพเจ้า ตลอดจนผู้ร่วมงานทั้งหมด

เมื่อเริ่มแรกนั้นในที่ประชุมคณะกรรมการจัดสร้างพระบรมราชานุสาวรีย์  
ของจุฬาลงกรณ์มหาวิทยาลัยได้คัดเลือกพระบรมฉายาลักษณ์จากพระราชอิริยาบถ  
ที่พระบาทสมเด็จพระจุลจอมเกล้าเจ้าอยู่หัวประทับนั่งทรงไขว้พระขงค์บนพระเก้าอี้  
และทรงจับพระหัตถ์พระบาทสมเด็จพระมงกุฎเกล้าเจ้าอยู่หัวขณะดำรงพระราช-  
อิสริยยศเป็นสมเด็จพระบรมโอรสาธิราช เจ้าฟ้ามหาวชิราวุธฯ สยามมกุฎราชกุมาร  
และเพ็ญจำเริญพระชันษา ประทับยืนอยู่ข้างพระเก้าอี้ ทรงฉลองพระองค์สากลนิยม  
ทั้งสองพระองค์

ศูนย์วิทยุทรัพยากร

แต่ภายหลังคณะกรรมการจำนวนหนึ่งได้คัดค้านว่าหากจะอัญเชิญพระบรม-  
ฉายาลักษณ์นี้มาออกแบบปั้นเป็นพระบรมรูปแล้วไซ้ เห็นว่าไม่เหมาะไม่ควร จะเป็น  
ที่ตำหนิตติฉินได้ ด้วยเหตุผลที่พระบรมฉายาลักษณ์นี้ทรงฉายเมื่อเสด็จประพาสยุโรป  
ฉลองพระองค์ก็ทรงแบบฝรั่ง พระราชอิริยาบถทรงไขว้พระขงค์นี้ก็ทรงวางไว้  
เหมาะสมกับบรรยากาศ สถานที่ และวัฒนธรรมของตะวันตก มิใช่เป็นพระราช  
อิริยาบถที่ เรา-ท่าน เคยเห็นเป็นประจำในพระองค์ท่าน แม้ในพระมหากษัตริย์  
รัชกาลโลกก็ตาม ตลอดจนถึงพระบาทสมเด็จพระเจ้าอยู่หัวรัชกาลปัจจุบันก็ไม่มีใคร  
เคยเห็นทรงพระราชอิริยาบถเช่นนี้ จึงเป็นที่ตกลงกันว่าจะอัญเชิญแบบอย่างมาจาก  
พระบรมสาทิสลักษณ์ซึ่งเป็นพระบรมรูปเขียน เขียนโดยช่างเขียนฝรั่ง ประดิษฐาน



ศูนย์พระบรมฉายาลักษณ์ทางการศึกษา

คณะกรรมการจัดสร้าง จุฬาลงกรณ์มหาวิทยาลัย

อยู่บนพระที่นั่งจักรีมหาปราสาท และได้ัญเชิญออกตีพิมพ์ลงในหนังสือหลายเล่ม จนเป็นที่แพร่หลาย คนเห็นกันจนชินตา โดยคัดมาแต่เฉพาะสองพระมหากษัตริย์เท่านั้น

พระบรมฉายาลักษณ์นี้เป็นพระบรมรูปเขียนหมู่ พระบาทสมเด็จพระจุลจอมเกล้าเจ้าอยู่หัว ทรงฉลองพระองค์เครื่องแบบจอมทัพกรมทหารมหาดเล็กราชวัลลภรักษาพระองค์ พระสนับเพลาสีดำ ฉลองพระองค์สีขาว ประทับเหนือพระราชอาสน์ คือ พระเก้าอี้องค์ใหญ่ที่เรียกว่า Throne พระหัตถ์ขวาทรงถือพระมาลาหุ่นนกทอดวางไว้บนพระเพลา พระหัตถ์ซ้ายทรงถือพระกระบี่ทอดพระกรไว้บนที่เท้าแขนพระเก้าอี้ โดยมีสมเด็จพระศรีพัชรินทราบรมราชินีนาถ พระบรมราชชนนีพันปีหลวง (สมเด็จพระนางเจ้าเสาวภาผ่องศรี) ประทับบนพระเก้าอี้เบื้องซ้ายพร้อมด้วยสมเด็จพระเจ้าลูกยาเธอหลายพระองค์ พระบาทสมเด็จพระมงกุฎเกล้าเจ้าอยู่หัว ขณะดำรงพระราชอิสริยยศเป็น สมเด็จพระบรมโอรสาธิราชฯ สยามมกุฎราชกุมาร ประทับยืนอยู่เบื้องขวาของสมเด็จพระบรมชนกนาถ ทรงฉลองพระองค์เครื่องแบบทหารมหาดเล็กราชวัลลภรักษาพระองค์ ทรงสนับเพลาสีดำ ฉลองพระองค์สีแดง สมเด็จพระเจ้าลูกยาเธอ กรมหลวงพิษณุโลกประชานาถ (สมเด็จพระเจ้าลูกยาเธอเจ้าฟ้าจักรพงษ์ภูวนาถ) ประทับยืนอยู่เบื้องซ้ายของสมเด็จพระบรมชนกนาถ ทรงฉลองพระองค์เช่นเดียวกับสมเด็จพระบรมเชษฐา (รัชกาลที่ ๖)

ข้าพเจ้าจึงอัญเชิญพระบรมฉายาลักษณ์นี้มาออกแบบโดยจัดองค์ประกอบศิลปะ (composition) เสียใหม่ โดยปั้นพระบาทสมเด็จพระจุลจอมเกล้าเจ้าอยู่หัวประทับบนพระเก้าอี้ Throne ในพระราชอิริยาบถเดิม แต่การที่ทรงถือพระมาลาหุ่นนกนั้น เมื่อเป็นรูปปั้นแล้วจะใหญ่โตมโหฬารมาก เมื่อพระบรมรูปประดิษฐานอยู่บนแท่นฐานสูงแล้วจะทำให้บังพระองค์หมด จึงเปลี่ยนพระหัตถ์ขวาให้ทรงถือพระคทาเสีย ส่วนพระบาทสมเด็จพระมงกุฎเกล้าเจ้าอยู่หัวซึ่งประทับอยู่เบื้องขวาของสมเด็จพระบรมชนกนาถนั้น เมื่อไม่มีสมเด็จพระอนุชาประทับยืนอยู่เบื้องซ้ายแล้ว ก็จะทำให้ประทับผิดตำแหน่งไป เมื่อประทับเพียงลำพังกับสมเด็จพระชนกนาถแล้วไซร์ ก็ควรประทับยืนเบื้องซ้ายจึงจะถูกต้อง ในพระบรมสาทิสลักษณ์นั้นช่างเขียนได้เขียนพระบาทสมเด็จพระมงกุฎเกล้าเจ้าอยู่หัวขณะยังเจริญพระชนม์เป็นหนุ่มน้อยอยู่ ผู้คนไม่ค่อยจะเคยเห็นพระพักตร์ขณะนี้นัก ถ้าปั้นไปแล้วท่านทั้งหลายอาจจะดูไม่ออกว่าเป็นใคร ข้าพเจ้าจึงได้เลือกพระบรมฉายาลักษณ์ของพระองค์ท่านซึ่ง

ทรงฉายร่วมกับสมเด็จพระบรมชนกนาถ และสมเด็จพระเจ้าลูกยาเธอเจ้าฟ้าอภัยภูวงศ์เสาวราช  
มาเป็นแบบในการปั้น ซึ่งเป็นพระพักตร์ที่จำเริญพระชันษาอย่างเข้ามัชฌิมวัย อันเป็น  
พระพักตร์ที่ผู้คนทั้งหลายจำได้คุ้นตาแล้ว ถึงแม้พระวรกายยังโปร่งบางอยู่ก็คงจะ  
เข้าใจกันดีอยู่ว่าเป็นพระบรมรูปปั้นในขณะที่ยังทรงดำรงพระราชอิสริยยศเป็น  
สมเด็จพระบรมโอรสาธิราชฯ สยามมกุฎราชกุมาร ประทับยืนอยู่กับสมเด็จพระบรม-  
ชนกนาถ ซึ่งยังคงดำรงพระชนม์ชีพอยู่ และพระองค์ท่านยังมีได้เสด็จขึ้นเถลิงถวัลย-  
ราชสมบัติเป็นพระมหากษัตริย์องค์ที่ ๖ แห่งพระบรมราชจักรีวงศ์

การออกแบบและการปั้นพระบรมรูปของล้นเกล้าฯ รัชกาลที่ ๖ ในครั้งนี  
เน้นให้เห็นถึงการวางพระพักตร์ และการวางพระราชอิริยาบถของพระองค์ท่านว่า  
นอนน้อมต่อมพระองค์ สงบเสถียรน่ารัก และระแวดระวังขณะประทับอยู่ต่อ  
พระพักตร์ของผู้ที่เป็นใหญ่กว่า คือสมเด็จพระบรมชนกนาถของพระองค์เอง จะ  
เห็นได้ว่าแตกต่างไปจากพระบรมฉายาลักษณ์ที่เราเห็นกันคุ้นตา หรือพระบรม-  
ราชานุสาวรีย์ที่ท่านศาสตราจารย์ ศิลป พีระศรี ประมาจารย์ทางศิลปะได้ปั้นขึ้นไว้  
เพราะเป็นพระบรมฉายาลักษณ์และพระบรมรูปที่อยู่ในระยะที่ทรงเป็นพระมหากษัตริย์แล้ว  
การแสดงออกของพระพักตร์และการวางพระราชอิริยาบถ (posture) มีนัยสง่างาม  
สมกับเป็นพระมหากษัตริย์และทรงเป็นหนึ่งในแผ่นดิน หากแต่แววพระเนตรนั้น  
มิได้เปลี่ยนแปลงไปมากมาย ยังคงแฝงพระเมตตาธรรมอันสูงส่งและคงความเป็น  
นักปราชญ์ราชกรวิที่ยิ่งใหญ่

ท่านทั้งหลายจึงได้เห็นพระบรมรูปพระบาทสมเด็จพระมงกุฎเกล้าเจ้าอยู่หัว  
ของจุฬาลงกรณ์มหาวิทยาลัย พระบรมรูปนี้ว่าไม่ซ้ำแบบกับพระบรมรูปของพระองค์ท่าน  
ที่เคยประดิษฐานที่ใดมาก่อน

พระบาทสมเด็จพระจุลจอมเกล้าเจ้าอยู่หัวทรงเป็นพระมหากษัตริย์ที่  
ปวงชนชาวไทยรักและเทิดทูนบูชามากยิ่งขึ้นกว่าพระองค์ใด เพราะตลอดระยะเวลา  
ที่ทรงครองแผ่นดินเป็นร่มโพธิ์ร่มไทรของราษฎรยาวนานถึง ๔๒ ปี นั้น ได้ทรง  
ประกอบพระราชกรณียกิจเพื่อชาติและประชาชนอันมากมายจนเหลือจะประมาณได้  
จึงได้พร้อมใจกันถวายพระราชสมัญญาว่า “พระปิยมหาราช” อันแปลเป็นความว่า  
“มหाराชอันเป็นที่รัก” สถานที่ราชการและสถาบันต่าง ๆ นิยมที่สร้างพระบรม-  
ราชานุสาวรีย์ของพระองค์ท่านไว้มากมาย แทบว่าจะทุกจังหวัดก็ว่าได้ แบบอย่าง

ที่นำมาสร้างพระบรมรูปนั้นก็ทำตาม ๆ กันมาเป็นแบบฉบับ คือแบบที่ฝรั่งสลักหินหรือปั้นแล้วหล่อเป็น bronze (ทองเหลืองผสมทองแดงรมดำ) สมัยที่ล้นเกล้ารัชกาลที่ ๕ ยังทรงดำรงพระชนม์ชีพอยู่ แล้วโปรดเกล้าฯ อัญเชิญเข้ามาในประเทศไทยนานปีเข้าแบบอย่างก็ตามฝรั่งก็คิดเพี้ยนผิดแผกไป จนบางคนปั้นพระองค์ท่านแล้วก็เป็นทีล้อเลียนในหมู่เพื่อนฝูงที่เป็นช่างปั้นด้วยกันว่า “หนวดไม่ช่วยบ้างเลย” หมายความว่า พระลักษณะพิเศษของพระองค์ท่านอยู่ที่ พระมัสสุ คือ หนวด (ซึ่งความจริงแล้วพระองค์ท่านมีพระลักษณะพิเศษทุกส่วนของพระพักตร์ พระวรกาย และพระราชนิเวศน์) เมื่อช่างปั้นได้ปั้นพระเศียรและพระนลาถให้พอได้เค้าแบบที่เขาปั้น ๆ กันไว้ เมื่อใส่หนวดเข้าไปแล้วก็จะดูเหมือนเองนั่นแหละ นี่เป็นความเข้าใจผิดของช่างปั้น

ดังนั้นจึงได้ยื่นพระราชกระแสรับสั่งของสมเด็จพระบรมโอรสาธิราช เจ้าฟ้ามหาวชิราลงกรณฯ สยามมกุฎราชกุมารว่า พระบรมราชานุสาวรีย์พระบาทสมเด็จพระจุลจอมเกล้าเจ้าอยู่หัวที่พระองค์ท่านเสด็จพระราชดำเนินไปทรงเปิด ณ สถานที่หลาย ๆ แห่งนั้น ช่างปั้นได้ปั้นไว้ไม่เหมือน

การที่ข้าพเจ้าเขียนเช่นนี้มิได้จะยกตนข่มท่าน หรือลบหลู่ดูถูกช่างปั้นอื่น ๆ หากแต่ใครจะเห็นวงการประติมากรหรือช่างปั้นเป็นที่ยอมรับและเป็นที่ยอมรับกันดีขึ้น จึงขอเตือนช่างปั้นรุ่นน้อง ๆ ให้ตระหนักว่า การที่เราจะปั้นใครต้องศึกษาในตัวผู้นั้นให้มาก ๆ ต้องเข้าใจและมีใจรักในตัวผู้นั้น มิใช่เห็นตามความนิยมที่ทำตามกันมาเหมือนการปั้นพระพุทธรูปซึ่งเป็นเรื่องที่เราไม่เคยเห็นพระพุทธรองค์ จึงต้องปั้นให้ถูกพุทธลักษณะอันเป็น idealistic แต่ล้นเกล้ารัชกาลที่ ๕ พระองค์นี้ถึงแม้เราจะไม่เคยเห็นพระองค์จริง แต่ก็มีพระบรมฉายาลักษณ์มากมายให้เราศึกษา การปั้นพระองค์ท่านเป็น realistic ทำไมพระพักตร์จะต้องตามแบบที่เขาเคยปั้น ๆ กันไว้ ทำไมจะต้องตามกันหมด ถ้าไม่ทำตามนี้แล้วผู้ว่าจ้างจะไม่ยอมรับงานของเราเพราะรูปที่เราปั้นขึ้นมาไม่เหมือนรัชกาลที่ ๕ ที่ใคร ๆ ปั้นไว้ ทำไมเราไม่สร้างของเราขึ้นมาเองโดย study จากพระบรมฉายาลักษณ์ของพระองค์ท่าน

ตัวอย่างเช่น เมื่อข้าพเจ้าปั้นพระบรมราชานุสาวรีย์ “สามกษัตริย์” ที่เชียงใหม่ มีพญามังราย พญาร่วง และพญาเจ้าเมือง ความจริงทั้งสามพระองค์นี้ก็ไม่เคยมีใครเคยเห็นพระองค์จริงหรือพระบรมฉายาลักษณ์กันทั้งนั้นเพราะได้

สวรรคตไปเมื่อ ๗๐๐ ปีมาแล้ว ก็เป็นเรื่องของช่างแต่ละคนจะต้องสร้างจินตนาการขึ้นมา ทำไมจะต้องไปตามช่างอื่น ๆ ด้วย เราเป็นช่างปั้นต้อง create งาน ไม่ใช่ไปนั่ง reproduce งานของคนอื่น

ก่อนที่ข้าพเจ้าจะลงมือปั้นพระบรมรูปปั้นเกล้าฯ รัชกาลที่ ๕ และ ๖ นั้น ข้าพเจ้าได้อัญเชิญพระบรมฉายาลักษณ์ของทั้งสองพระองค์จำนวนมากที่สุดเท่าที่จะหาได้ มาดูประกอบกันเพื่อศึกษารายละเอียดของเค้าโครงพระพักตร์ พระราชสรีระ พระราชอิริยาบถ ตลอดจนพระราชจริยาวัตร

สำหรับพระบาทสมเด็จพระจุลจอมเกล้าเจ้าอยู่หัว ผู้ปั้นมักจะหลงว่าปั้นง่าย โดยหวังว่า "หมวดคงจะช่วยได้" นั้น เป็นความคิดที่ผิด ความจริงแล้วพระพักตร์ของพระองค์ท่านปั้นยากที่สุด เพราะประการที่หนึ่ง ทรงความงามยากยิ่งจะหาบุรุษใดเสมอเหมือน มีทั้งความมนกลม และเหลี่ยมคมอยู่ด้วยกัน พระนลาटकวางเต็มไม่มียุบยอบ หากแต่พระเกศาซึ่งเว้าเข้าไปเป็นบางส่วน และแหลมออกมาเป็นบางส่วนอย่างงดงามด้วยไรพระเกศาอ่อนสลวย ช่างปั้นอาจจะเข้าใจผิดหลังปั้นให้พระนลาตบิบบเข้ามาก็เป็นได้ ดวงพระเนตรของพระองค์ท่านงามมาก ฉายแววจลลิตอย่างลึกล้ำ พระนาสิกโด่งงามแบบคนไทย พระโอษฐ์อู๋มเต็ม ทรงเยื่อนยิ้มอย่างเปี่ยมไปด้วยพระเมตตาธรรมเป็นนิจลิน สำหรับพระมัสสุนั้นก็ทำให้หลงเข้าใจตัวเองได้เหมือนกันว่า เราปั้นเหมือนแล้ว เพราะฉะนั้นขณะปั้นเราจะต้องปั้นทุกส่วนของพระพักตร์ให้เหมือนก่อน แล้วจึงจะใส่พระมัสสุเข้าไปหรือเมื่อใส่พระมัสสุเข้าไปแล้วก็ควรจะถอดพระมัสสุออกบ่อย ๆ เพื่อตรวจเช็คพระพักตร์ ดู detail ว่าเหมือนหรือยัง แล้วจึงใส่พระมัสสุเข้าไปใหม่เป็นเครื่องประกอบเท่านั้น

อนึ่ง พระบรมรูปปั้นขนาดเท่าจริงที่ฝรั่งปั้นขึ้นแล้วหล่อด้วย บรอนซ์ หรือพระบรมรูปสลักหินอ่อนขนาดเท่าจริงที่ฝรั่งสลักขึ้น แล้วอัญเชิญเข้ามาในประเทศไทย ช่างทั่วไปมักจะถอดแบบออกมาและหล่อสำหรับผู้ว่าจ้างหลายต่อหลายรายเป็นการทุ่นแรงช่างปั้นจะได้ไม่ต้องปั้นใหม่ หากมีการว่าจ้างในขนาดเท่าครั้งก็เป็นหน้าที่ของช่างปั้นจะต้องปั้นขยายขึ้นมาโดยยึดแบบเดิม ใครมีฝีมือดีก็ยึดได้ ใครมีฝีมือไม่ดีก็ยึดได้เพียงผิด ถึงจะยึดได้โดยไม่เพี้ยนผิดก็ตาม ก็ต้องตระหนักให้ตีว่า นี่คือฝีมือฝรั่ง (ที่ไม่ใช่ฝรั่งแบบท่านศาสตราจารย์ ศิลป พีระศรี ชาวอิตาเลียน ปรมาจารย์ทางศิลปะของเมืองไทยซึ่งเข้าใจศิลปะไทยและคนไทยดี) ของฝรั่งงามก็จริง เราอาศัยเป็น

อาจารย์ได้ แต่เราต้องใส่ความคิดของเราลงไปบ้าง นั่นก็คือล้นเกล้าฯ รัชกาลที่ ๕ ท่านเป็นพระมหากษัตริย์ของไทยมีความงามแบบคนไทยมิใช่มีความงามแบบฝรั่ง ข้างบนควรจะศึกษามาจากพระบรมฉายาลักษณ์เป็นดีที่สุด ไม่ควรยึดแบบถือแบบเดิม นั้นไม่ใช่วิธี create งาน

พระบรมรูปปั้นหรือพระบรมรูปสลักของฝรั่งดังกล่าวก็ไม่ใช่สิ่งที่เชื่อถือได้ทั้งหมด เราควรจะดูทั้งในสิ่งดีและดูในสิ่งที่ไม่ดี ในเรื่อง detail ของฝรั่งอาจจะดีมาก ที่สลักและที่ปั้นก็ดูมีไฟแรง หากเราไม่หลงชื่นชมในฝีมือ detail แล้ว เราก็จะเห็นข้อผิดพลาดที่สำคัญในเรื่องการปั้นสลัก นั่นก็คือสัดส่วน (proportion) และโครงสร้าง (structure) เรื่องนี้รวมไปถึงพระบรมรูปปั้นขนาดเล็กของฝรั่งที่ถูกอัญเชิญเข้ามาพร้อมกันด้วย ปัจจุบันนี้มีคนปั้นลอกเลียนและมีฝีมือที่ไม่เข้าข่ายทำเนียบข้างบนของเมืองไทย แล้วหล่อออกขายดิบขายดีอยู่ขณะนี้ พร้อม ๆ กับพระบรมรูปปั้นอีกทุกรัชกาลซึ่งเป็นความอับอายอย่างยิ่ง เพราะพระมหากษัตริย์ของไทยไม่เคยมีพระสรีระที่อัปลักษณ์ผิดส่วนสัดส่วนเช่นนี้ เห็นแล้วกราบหัวไม่ลง เพราะไม่ใช่พระมหากษัตริย์ของไทย หรือประเทศใดทั้งสิ้น นี่ก็เป็นเรื่องที่ต้องฝากเรียนบอกเล่ากันไว้ ณ ที่นี้ คณะผู้จัดทำจะได้ละอายใจบ้าง

ขณะนี้พระบรมราชานุสาวรีย์พระบาทสมเด็จพระจุลจอมเกล้าเจ้าอยู่หัว และพระบาทสมเด็จพระมงกุฎเกล้าเจ้าอยู่หัว ก็ได้สถิตสถาพรเป็นที่เคารพสักการะของชาวจุฬาลงกรณ์มหาวิทยาลัย ด้วยเดชพระบารมีแห่งพระมหากษัตริย์ราชเจ้า และด้วยดวงใจที่เคารพเทิดทูนจงรักภักดีต่อพระองค์ท่าน และพระบรมราชจักรีวงศ์ ทำให้งานอันยิ่งใหญ่นี้สำเร็จลุล่วงไปด้วยดี แม้จะมีอุปสรรคขวากหนามบ้างก็สามารถแก้ไขได้ทันที่ที่ ข้าพระพุทธเจ้า ไชยมุกด์ ชูโต ผู้ออกแบบและปั้นตลอดจนควบคุมการดำเนินงานทั้งหมด นายสุเทพ นवलนุช ประติมากรผู้ช่วยในการปั้นพระบรมรูปพระบาทสมเด็จพระจุลจอมเกล้าเจ้าอยู่หัว นายมานพ สุวรรณเปนิช ประติมากรผู้ช่วยในการปั้นพระบรมรูปพระบาทสมเด็จพระมงกุฎเกล้าเจ้าอยู่หัว นายจินตรัตน์ พนมวัน ณ อยุธยา ผู้ดำเนินการหล่อพระบรมรูป และผู้ร่วมงานทุกคนตลอดจนนักเรียนศิลปะพิเศษในพระบรมราชินูปถัมภ์แผนกปั้นจำนวนหนึ่งขอน้อมเกล้าฯน้อมกระหม่อมถวายราชสักการะแด่ดวงพระวิมุกตาธิคุณของ สองพระมหากษัตริย์ผู้ทรงพระมหากรุณาธิคุณอันประเสริฐเสด็จเสวยสวรรคต ณ ทิพย์พิมานใด



ก็ตาม ขอให้ทรงพระกรุณาโปรดเกล้าโปรดกระหม่อม พระราชทานอภัยโทษแก่  
ข้าพระพุทธเจ้าทั้งหลายผู้มีสติปัญญาน้อยในข้อผิดพลาดอันอาจจะบังเกิดมีขึ้นจาก  
การทำงานครั้งนี้

ขอความดีความงามของพระบรมราชานุสาวรีย์นี้ ต่างมาลารูปแพเทียนแพ  
เป็นเครื่องสักการะดวงพระวิญญาณแห่งพระมหากษัตริยาธิราชเจ้าทุกพระองค์  
ต่างดอกไม้รูปเทียนบูชา บิณฑบาต และครุบาอาจารย์ที่ได้อบรมสั่งสอนให้เป็นตัว  
เป็นตนมาจนทุกวันนี้



ศูนย์วิทยทรัพยากร  
จุฬาลงกรณ์มหาวิทยาลัย



พระบรมรูปพระบาทสมเด็จพระจุลจอมเกล้าเจ้าอยู่หัว ขณะเป็นดินเหนียว



พระบรมรูปพระบาทสมเด็จพระมงกุฎเกล้าเจ้าอยู่หัว ขณะเป็นคินเหนียว

---

# การดำเนินการปั้นและขั้นตอนในการหล่อ

---

คุณไข่มุกด์ ชูโต

ก่อนจะทำการปั้นใหญ่ทุกครั้ง ช่างปั้นจะต้องออกแบบและ sketch ออกมาเป็นรูปปั้นเล็ก ๆ เสียก่อน เพื่อจะได้จัดวางองค์ประกอบศิลปะ (composition) กิริยาท่าทาง (posture) ให้ได้ตามความพอใจเสียก่อน

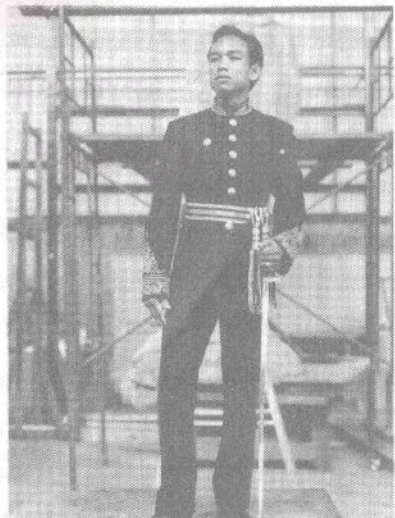
ก่อนอื่นข้าพเจ้าใคร่ขออธิบายถึง พระบรมรูปปั้น sketch ของสองรัชกาลนี้ ก่อนที่จะอัญเชิญมาเป็นรูปแบบในการปั้นพระบรมรูปใหญ่ว่า ทางคณะกรรมการดำเนินการจัดสร้างพระบรมราชานุสาวรีย์ของจุฬาลงกรณ์มหาวิทยาลัยมีความประสงค์จะนำเข้าพิจารณาในที่ประชุมใหญ่ ได้ขอให้ข้าพเจ้าออกแบบและปั้นให้แล้วเสร็จภายในเวลาราวสองวันเท่านั้น ซึ่งมีเวลาให้ข้าพเจ้าน้อยมากสำหรับ sketch จึงมีผู้ที่ไม่เข้าใจงาน sketch และเข้าใจว่าเป็นพระบรมราชานุสาวรีย์ที่เสร็จสมบูรณ์แล้ว เมื่อเห็นจุฬาลงกรณ์มหาวิทยาลัยฉายภาพไปพิมพ์เป็น poster เพื่อประชาสัมพันธ์ ก็พากันติติงว่าไม่ละเอียดบ้าง ไม่เหมือนบ้าง ขออธิบายให้ท่านที่ยังไม่เข้าใจงาน sketch ว่าจะต้องทำแบบรวดเร็ว คร่าว ๆ ไม่ต้องทำรายละเอียด (detail) อย่างที่ฝรั่งเรียกว่า rough sketch ทำขึ้นเพื่อให้เห็นว่า composition เป็นอย่างไร posture เป็นอย่างไร หน้าตาที่ข้าพเจ้าเอาเท่านั้น ส่วนความเหมือนและรายละเอียดอย่างจริงจังนั้นไว้ไปทำในรูปใหญ่ หากทำรูป sketch แล้วใส่รายละเอียดลงไปจะทำให้แข็งไม่สด ไม่เรียกว่ารูป sketch สำหรับรูป sketch นี้หากต่อมาเจ้าของงานจะหล่อออกเพื่อจำหน่าย ผู้ปั้นก็ต้องแก้ไขใหม่ หรือปั้นขึ้นใหม่ตามแบบนี้ แต่ในการปั้นครั้งหลังจะทำแบบ sketch ไม่ได้ ต้องใส่รายละเอียดทุกอย่างตลอดจนความเหมือนเช่นเดียวกับการทำรูปใหญ่ทุกประการ

เมื่อได้แบบ sketch เป็นที่พอใจของช่างปั้นคือตัวเราเอง และมอบให้คณะกรรมการลงมติแล้ว ก็สมควรที่จะถอดพิมพ์และหล่อ sketch นั้น ๆ ให้เป็น

ปูนพลาสเตอร์เสีย เพราะดินเหนียวหรือดินน้ำมันจะไม่คงทนถาวร ด้วยจะต้องใช้แบบ sketch นี้มาดูเป็นแบบอย่างเพื่อปั้นรูปใหญ่ แต่มีใช้ใช้สัดส่วนในรูป sketch นี้ขยายออกเป็นรูปใหญ่ เพราะรูป sketch นี้สัดส่วนและความถูกต้องอาจจะไม่ถูกต้องนัก สัดส่วนในการที่จะขึ้นรูปใหญ่ต้องหาเอาใหม่ ดังจะกล่าวในขั้นตอนการปั้นใหญ่ต่อไป

ในการปั้นรูปไม่ว่าจะเป็น realistic หรือ idealistic ผู้ปั้นจะต้องเข้าใจในสัดส่วน รู้จักโครงสร้าง กระดูกและกล้ามเนื้อ ดังนั้นวิชากายวิภาคศาสตร์ (anatomy) จึงเป็นวิชาสำคัญของนักศึกษาศิลปะทั้งแผนกจิตรกรรมและประติมากรรมเป็นอย่างยิ่ง ถึงแม้จะเข้าใจในกายวิภาคศาสตร์ดีแล้วก็ตาม สิ่งสำคัญอีกประการหนึ่งก็คือต้องมีแบบซึ่งเป็นคนจริง ๆ ไว้ดูขณะปั้น มีใช้ปั้นขึ้นมาโดยคิดเอาเอง จะทำให้มีข้อผิดพลาดมาก

การเลือกผู้ที่จะมาเป็นแบบปั้น สำหรับปั้นพระบรมรูปสองรัชกาลนี้ เราจะต้องเลือกผู้ที่มีวัยและรูปร่างใกล้เคียงกับพระองค์ท่านขณะนั้น ดังจะเห็นจากรูปถ่ายของนายแบบสองคนนี้



ผู้ที่มาเป็นแบบสำหรับปั้นล้านเกล้าฯ รัชกาลที่ ๕

ผู้ที่มาเป็นแบบสำหรับปั้นล้านเกล้าฯ รัชกาลที่ ๖

เมื่อได้ผู้ที่จะเป็นแบบมาแล้วครบสองคน ก็จัดให้แบบแต่ละคนยืนและนั่งตามที่ในอิริยาบถที่ต้องการตาม sketch ถ่ายภาพคนละสองชุดทุกด้าน โดยให้มุ่งทางแกนสันหรือรูป ไม่สวมเสื้อชุดหนึ่ง และอีกชุดหนึ่งสวมเสื้อและกางเกงใกล้เคียงกับฉลองพระองค์ของทั้งสองพระองค์ เก็บไว้ดูขณะขึ้นรูปใหญ่ต่อไป

โรงปั้นที่จะปั้นรูปสองเท้าจะต้องมีเพดานสูงมากอย่างต่ำที่สุดประมาณ ๗ เมตร ให้แสงสว่างส่องมาจากทิศเหนือ ๔๕ องศา จึงจะได้แสงที่เหมาะสม เพราะแสงจากทิศเหนือจะไม่เปลี่ยนแปลงมากเหมือนทิศอื่น ๆ ด้านหนึ่งของโรงปั้นต้องมีไม้อัดตีเรียงไว้สำหรับเขียนรูป (drawing) เพื่อใช้ดูสัดส่วนและทำทางที่จะปั้นต่อไป

ก่อนที่จะลงมือปั้นต้องใช้ภาพที่เราเลือกและถ่ายรูปเก็บไว้แล้วคือรูปนั่งและยืนตามทำทางที่กำหนดไว้ เขียนรูปทั้งด้านหน้าและด้านข้างเป็นรูปเปลือย (nude) ให้ถูกส่วนตามที่ได้อ่านเรียนมาจากวิชากายวิภาค (anatomy) ร่างกายมนุษย์เวลานั้นนั้นแบ่งเป็นเจ็ดส่วนครึ่ง เริ่มต้นจากศีรษะวัดจากส่วนสูงสุดของกะโหลกศีรษะถึงปลายคางเป็นส่วนหนึ่ง เช่น ขนาดมาตรฐานทั่วไปอาจวัดได้ประมาณ ๒๓ ซม. เมื่อจะปั้นขนาดสองเท้าจะต้องคูณด้วย ๒ และในแต่ละส่วนของร่างกายจะต้องคูณด้วย ๒ ทุกส่วนไป สมมุติข้างกำหนดให้รูปที่จะปั้นมีสัดส่วนสูง ๑.๗๕ เมตร เมื่อจะปั้นให้มีขนาดสองเท้าจะต้องคูณด้วย ๒ รูปปั้นนั้น ๆ จึงมีขนาดสูงจากศีรษะถึงปลายเท้า ๓.๕๐ เมตร

ด้วยเหตุผลนี้พระบรมราชานุสาวรีย์สองรัชกาลของจุฬาลงกรณ์มหาวิทยาลัย จึงมีความสูงดังนี้ เรากำหนดให้สันเกล้ารัชกาลที่ ๕ มีสัดส่วนพระวรกายขณะประทับนั่งบนพระเก้าอี้วัดจากพระเศียรถึงพระบาท ๑.๒๐ เมตร เมื่อปั้นเป็นสองเท้าจึงมีขนาด ๒.๔๐ เมตร เรากำหนดให้สันเกล้ารัชกาลที่ ๖ สัดส่วนพระวรกายขณะประทับยืน ๑.๖๕ เมตร เมื่อปั้นเป็นสองเท้าจึงมีขนาด ๓.๓๐ เมตร

เมื่อได้รูป drawing มีสัดส่วนถูกต้องเป็นที่พอใจแล้ว ก็ใช้เหล็กเส้นขนาด ๖ หุน ทำโครงค้ำตามรูปขาทั้งสอง รูปทรงวงกตค้ำเป็นสามเหลี่ยมทาบในรูป drawing กะอย่าให้ใหญ่กว่าเส้นรอบนอก (outline) และใช้เหล็ก ๕ หุน คัดเป็นรูปแขน ผูกมัดเหล็กเหล่านี้ด้วยลวดที่เขาใช้ในการก่อสร้างติดกับแกนใหญ่ซึ่งตัดเชื่อมไว้สำหรับรูปนั่งรูปหนึ่ง รูปยืนรูปหนึ่งซึ่งติดแน่นหนาด้วยนอตหลายสิบตัวอยู่บนไม้

พื้นที่ตอกเพลอย่างแข็งแรงแต่ละชิ้น แล้ววางบนม้าหมุน (turn table) ขนาดใหญ่ แต่ละตัวสำหรับปั้นรูปขนาดสองเท่า เมื่อได้โครงสร้างเหล็กแล้ว ใช้คลอสซึ่งทำด้วยไม้สองชิ้นวางไขว้กันเป็นรูปกากบาท มัดด้วยลวดให้แน่นหนาตามหลักวิชาการปล่อยให้คลายลวดไว้นานสำหรับผู้ติดกับแกนเหล็ก คลอสนี้ทำไว้หลายขนาดใช้ประโยชน์สำหรับให้อึดดินเหนียวมีให้ลู่หล่นลงมา

การปั้นรูปใหญ่นี้ต้องปั้นด้วยดินเหนียว (การปั้นด้วยดินน้ำมันไม่ควรใช้กับรูปปั้นที่มีขนาดใหญ่กว่าคนจริง) ซึ่งเตรียมไว้เรียบร้อยตามวิธีการมอันถูกต้อง ดินดังกล่าวต้องส่งมาจากปากเกล็ดซึ่งเขาตากแห้งทำเป็นแท่ง ๆ มา ต้องนำดินเหล่านี้มาทุบให้ละเอียดด้วยแรงงานคนหรือจะใช้เครื่องบดไฟฟ้าก็เป็นการสะดวกดี นำดินเหล่านี้แช่น้ำในถังซีเมนต์ขนาดใหญ่ซึ่งก่อไว้สำหรับเป็นที่เก็บดิน เมื่อดินหน่วยเข้าเนื้อกันดีแล้วนำขึ้นมานวดให้แน่นและเหนียว

การปั้นทั้งสองรัชกาลนี้ต้องแยกปั้น โดยใช้ม้าปั้น (turn table) องค์กรละตัว เมื่อหล่อเป็นโลหะแล้วจึงมาเชื่อมติดกันในขั้นตอนติดตั้งประดิษฐาน

ก่อนจะลงมือปั้นล้นเกล้าฯ รัชกาลที่ ๕ ซึ่งประทับบนพระเก้าอี้ เราจะต้องศึกษาพระเก้าอี้ที่เราเลือกจากพระเก้าอี้ของจริงในพระบรมมหาราชวังหรือพระที่นั่งต่าง ๆ ซึ่งเราเห็นว่าใกล้เคียงกับองค์ที่ปรากฏในพระบรมสาทิสลักษณ์ให้มากที่สุด วัดสัดส่วนจากพระเก้าอี้ของจริงอย่างละเอียดถี่ถ้วนเท่าของจริงทุกส่วน แล้วนำมาเขียนขยายแบบเป็นสองเท่า เขียนรายละเอียด (detail) ลงไปให้ครบถ้วน แล้วส่งแบบนี้ให้ช่างเฟอร์นิเจอร์ทำโดยเฉพาะโครงสร้างด้วยไม้ ส่วนลวดลายแกะสลักไม้ตลอดจนส่วนที่เป็นเบาะเป็นนวม ช่างปั้นจะต้องใช้ดินเหนียวปั้นขึ้นทั้งสิ้น นำเก้าอี้นี้มาวางบนม้าปั้น (turn table) ให้แกนเหล็กซึ่งใช้เป็นแกนกลางตัดเชื่อมตามรูปร่างจากที่ drawing ไว้อย่าให้ไหล่ออกมานอกเส้นรอบนอก (outline) ใช้เหล็กแผ่นรองรับน้ำหนักไว้ภายใต้พื้นเก้าอี้ซึ่งเป็นไม้เจาะรูตรงกลางสำหรับให้แกนเหล็กไหลเมื่อได้ตัดเหล็กเส้นเป็นแขน ขา ทรวงอก คอ ผูกคลอสแล้วจึงใช้ดินเหนียวขึ้นดินต่อไป

การขึ้นดินนั้นขึ้นให้เป็นรูปเป็นร่างส่วนรวมใหญ่ ๆ แต่ต้องพยายามควบคุมสัดส่วนและ drawing อย่าให้ผิดพลาด การปั้นในขั้นนี้จะต้องปั้นเป็นรูปเปลือย (nude) เสียก่อน detail กล้ามเนื้อและเน้นกระดูกให้ถูกต้อง ปั้นพระพักตร์ให้

เหมือนเสียก่อน เมื่อเป็นที่พอใจไม่มีอะไรผิดพลาดแล้วจึงค่อยปั้นใส่พระสนับเพลา และฉลองพระองค์ตลอดจนเครื่องราชอิสริยาภรณ์ต่อไป การขึ้นดินควรคำนึงถึง โครงสร้าง (structure) ให้นิ่งให้อยู่ ให้ยืนให้อยู่ ให้สัดส่วนถูกต้อง หากโครงสร้าง และสัดส่วนยังไม่ดีแล้วไปหลง detail ต่อให้ detail สวยเพียงไรแต่สัดส่วนและ โครงสร้างผิด ถ้างานนั้นเป็นงานเรียนก็ได้คะแนน ๐ ถ้างานนั้นเป็นรูปปั้นบุคคล หรืออนุสาวรีย์ งานนั้นก็เป็นรูปปั้นหรืออนุสาวรีย์ที่ใช้ไม่ได้ เหมือนการสร้างตึก ที่เอนเอียงก็เป็นตึกที่ใช้ไม่ได้ ยกเว้นห่อเอน Pizza ซึ่งถือว่าเป็นสิ่งมหัศจรรย์ของโลก

หากเราเห็นมีที่ผิดต้องรีบแก้ไข อย่าเสียดายสิ่งที่ทำไปแล้ว หากผิดพลาดมาก ก็สามารถจะรื้อทิ้งและเริ่มต้นใหม่ทันที อย่าละเลยสิ่งเล็กๆ น้อยๆ ตรวจสอบ แก้ไขให้เรียบร้อยก่อนจะลงมือหล่อ ท่านศาสตราจารย์ศิลป์ พีระศรี ประมาจารย์ ทางศิลปะได้กล่าวสอนไว้ว่า

“งานทุกชิ้นควรจะเสร็จสมบูรณ์ในขณะที่ยังเป็นดิน อย่าหวังว่าจะ ไปไว้แก้ไขในขั้นตอนต่อไปซึ่งจะหล่อเป็นปูนพลาสติก หรือขั้นตอนต่อไป ที่รูปปั้นนั้นๆ ถูกถอดพิมพ์ออกมาและบุเป็นขี้ผึ้งแล้ว การแต่งขี้ผึ้งเป็นการ ทำให้ละเอียดเรียบร้อยขึ้น ไม่ใช่เป็นการแก้ไขสิ่งบกพร่อง”

ข้อสำคัญอีกประการหนึ่งก็คือการรักษาดินให้มีความอ่อนนุ่มชุ่มชื้นคง สภาพเดิมเมื่อมีรอยร้าวแตกต้องรีบอุดทันที หากไม่รีบอุดทันทีเมื่อฉีคน้ำเพื่อรักษา ดินนั้นน้ำจะแทรกรอยแตกให้มีขนาดกว้างขึ้นและหลุดพังในเวลาต่อมา

เมื่อพักการปั้นเช่นในเวลารับประทานอาหารกลางวันหรือเลิกงานปั้นในตอนเย็นหรือกลางคืน ต้องใช้ผ้าดิบชุบน้ำปิดรูปปั้นให้มิดแล้วใช้ผ้าพลาสติกอย่างใส คลุมปิดให้สนิทเช่นกันอย่าให้ลมเข้าได้ จนกว่างานจะแล้วเสร็จและดำเนินการ ทำพิมพ์ต่อไป



## ขั้นตอนในการหล่อ

### งานทำพิมพ์

ทำโดยการกันพิมพ์ด้วยแผ่นฟิล์มหรือแผ่นอลูมิเนียมอย่างบาง (สำหรับรูปใหญ่ ๆ) เพื่อแบ่งแม่พิมพ์ออกเป็นส่วน ๆ สำหรับแกะ และควักดินออก จากนั้นจึงทาปูนพลาสติกเหลว ๆ ลงบนชิ้นงานจนทั่วแล้ววาดปูนขึ้น ๆ ทับ แล้วพอกทับอีกชั้นจนมีความหนาประมาณ ๑.๕-๒ ซม. ทิ้งทิ้งชิ้นงาน เมื่อปูนแข็งดีแล้วจึงแกะพิมพ์ออกเป็นชิ้น ๆ แล้วควักดินออก จะได้แม่พิมพ์ที่มีลักษณะเป็น negative

นำแม่พิมพ์ที่ได้เป็นชิ้น ๆ เช่นน้ำจนชุ่มแล้วทาด้วยซีลิ่งเหลว (ต้มจนเหลว) จนทั่วแล้วบดด้วยแผ่นซีลิ่ง หนาประมาณ ๕ มม. จากนั้นจึงนำแม่พิมพ์ทั้งหมดประกบกันแล้วรอกแกนในโดยมีส่วนผสมคือ ทราย ๓ ส่วน ดินเหนียว ๑ ส่วน ผสมลงในปูนพลาสติก เทกรอกใส่จนเต็มแม่พิมพ์ เมื่อแห้งแล้วจึงทุบแม่พิมพ์ออกจะได้งานที่มีลักษณะเป็น positive คือ มีลักษณะเช่นเดียวกับงานที่ปั้นไว้ แต่เป็นรูปซีลิ่งแทนที่ดินเหนียวที่ปั้นไว้ทุกอย่าง

เมื่อได้งานออกมาเป็นรูปซีลิ่งตามต้องการแล้วจึงแต่งชิ้นงานให้เรียบร้อยโดยอุดตะเข็บรอยต่อและซ่อมส่วนที่ชำรุด ชิ้นงานที่ได้นี้จะมีลักษณะเป็นท่อน ๆ เช่น ท่อนลำตัว ท่อนแขน ท่อนขา เพื่อสะดวกในการทำแม่พิมพ์ การแต่งและการเททองหล่อต่อไป

### งานหล่อโลหะ

ติดขนวน (ทางเดินของโลหะและทางระบายอากาศ) จนทั่วในบริเวณที่เพื่อเทโลหะที่หลอมแล้ว โลหะจะไหลจนทั่วชิ้นงาน แล้วจึงตอกตะปูจนทั่วงานเพื่อให้ดินที่จะหุ้มต่อไปทรงตัวอยู่ได้ จากนั้นจึงทาด้วยดินนวล คือ ส่วนผสมของซีวีวสดผสมน้ำ แล้วผสมด้วยดินในอัตราส่วน ๑:๒ เมื่อทาจนทั่วแล้วจึงเข้าดินโดยใช้ดินนวล และทรายผสมกันในอัตราส่วน ๑:๓ ทาทับอีกครั้ง เมื่อแห้งแล้วทำการเสริมความแข็งแรงด้วยเหล็กเส้นรัดรอบพิมพ์จนทั่วเพื่อป้องกันการขยายตัว และแรงดันของโลหะที่จะเทลงไป หลังจากนั้นจึงเข้าดินแก่ทับบนเหล็กเส้นอีกครั้ง ใช้ดิน

และทรายหยาบ ๑:๔ พอกจนทั่วงาน ต่อจอก (กรวยกรอกน้ำโลหะ) เป็นอันเสร็จ  
วิธีการเข้าดิน

### การเผาแม่พิมพ์

นางงานที่ได้ตั้งขึ้นโดยใช้เหล็กยึดแม่พิมพ์ไว้ (มักตั้งแม่พิมพ์หงายขึ้นเพื่อ  
สะดวกแก่การเทโลหะ) ก่ออิฐมอญเป็นกำแพงรอบชิ้นงาน จนมีลักษณะเหมือน  
เตาเผา ceramic แล้วใช้ฟืนสุมใต้งานโดยใช้ไฟอ่อนก่อนเพื่อสารถยี่ผึ้งออกจนหมด  
เมื่อพิมพ์สุกแล้วจึงรื้อเตาออก อุดรอยรั่วรอยร้าวต่าง ๆ เพื่อป้องกันโลหะวิ่งออก  
เวลาเท ขณะที่สุมพิมพ์จะหลอมโลหะไปด้วยในตัว โลหะได้แก่ พวกเงิน ทองแดง  
ทองเหลือง หลอมจนละลายในเบ้า ใช้กระบวยโลหะตักน้ำทองนำมาเทลงในปากจอก  
ของแม่พิมพ์ให้เต็ม อัตราส่วนระหว่างขี้ผึ้งกับทองคือ ขี้ผึ้ง ๑ กก. = ทองเหลือง  
๑๐ กก. เมื่อโลหะเย็นตัวแล้วจึงทุบพิมพ์ออกทั้งด้านบนและด้านใน จะสังเกตเห็น  
ได้ว่าน้ำทองที่เทจะไหลลงไปแทนที่ช่องว่างซึ่งที่แรกบุไว้ด้วยขี้ผึ้ง กรรมวิธีต่าง ๆ  
เหล่านี้ของไทย และชาติอื่น ๆ มีมาแต่โบราณแล้ว เรียกว่า วิธีหล่อแบบ loss wax

### การแต่งผิวโลหะ

เมื่อได้งานตามที่ต้องการแล้วจึงตัดสายขนวนออก จัดแต่งอุดรอยตำหนิ  
ต่าง ๆ จนเรียบร้อย แล้วนำชิ้นงานที่ได้เป็นส่วน ๆ เชื่อมต่อเข้าด้วยกันแล้วจึงรมดำ  
โดยนำรูปที่ได้ล้างด้วยมะขามเปียก ทรายละเอียดขัดจนทั่ว ใช้น้ำกรดดินประสี  
ทาจนทั่ว นำไปเผาไฟจนไหม้ แล้วใช้ขี้ผึ้งขัดหนึ่งสีดำหรือน้ำตาลขัด แต่ว่ามีอีก  
วิธีหนึ่ง คือ การรมเขม่า โดยล้างรูปด้วยมะขามเปียก แล้วผสมยาค่า ยาแดง ลง  
ในอ่างน้ำร้อน (อย่าผสมรวมกันเป็นอันขาด) ทายาแดงลงไปที่งานก่อน ล้างด้วยน้ำ  
แล้วจึงทายาค่า แล้วล้างด้วยน้ำ ทาผสมกันไปมาจนได้สีผิวตามต้องการ ขัดด้วย  
ขี้ผึ้งขัดหนึ่งด้วยแปรงนิ่ม ๆ เป็นอันสิ้นสุดกรรมวิธีในการหล่อและรมดำโลหะ

#### \*หมายเหตุ\*

Potassium Sulphide = ยาค่า

Eisen Chlorid = ยาแดง

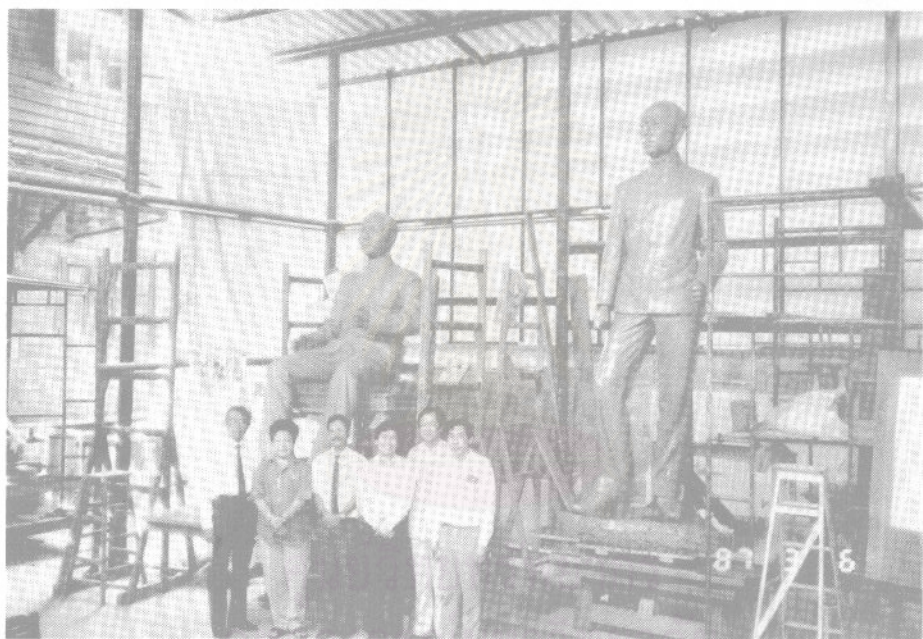
รายชื่อคณะกรรมการดำเนินงานสร้างพระบรมราชานุสาวรีย์  
พระบาทสมเด็จพระจุลจอมเกล้าเจ้าอยู่หัว  
และพระบาทสมเด็จพระมงกุฎเกล้าเจ้าอยู่หัว

- 
- |     |   |                  |
|-----|---|------------------|
| ๑.  | นายกสภาจุฬาลงกรณ์มหาวิทยาลัย                      | กรรมการที่ปรึกษา |
| ๒.  | อธิการบดี   | กรรมการที่ปรึกษา |
| ๓.  | ศาสตราจารย์ นาวาเอก สมภพ ภิรมย์<br>ร.น. ราชบัณฑิต | กรรมการที่ปรึกษา |
| ๔.  | นายเฉลิม ประจวบเหมาะ                              | กรรมการที่ปรึกษา |
| ๕.  | นายพิชัย วาศนาส่ง                                 | กรรมการที่ปรึกษา |
| ๖.  | รองอธิการบดีฝ่ายบริหาร                            | ประธานกรรมการ    |
| ๗.  | รองอธิการบดี                                      | รองประธานกรรมการ |
| ๘.  | รองอธิการบดีฝ่ายกิจการนิสิต                       | รองประธานกรรมการ |
| ๙.  | รองอธิการบดีฝ่ายทรัพย์สิน                         | กรรมการ          |
| ๑๐. | รองอธิการบดีฝ่ายวิชาการ                           | กรรมการ          |
| ๑๑. | คณบดีคณะสถาปัตยกรรมศาสตร์                         | กรรมการ          |
| ๑๒. | คณบดีคณะศิลปกรรมศาสตร์                            | กรรมการ          |
| ๑๓. | คณบดีคณะนิเทศศาสตร์                               | กรรมการ          |
| ๑๔. | ประธานสภาคณาจารย์                                 | กรรมการ          |
| ๑๕. | นายกสโมสรอาจารย์                                  | กรรมการ          |
| ๑๖. | นายกสมาคมนิสิตเก่าจุฬาว                           | กรรมการ          |
| ๑๗. | ผู้อำนวยการกองคลัง                                | กรรมการ          |
| ๑๘. | ผู้อำนวยการกองอาคารสถานที่                        | กรรมการ          |
| ๑๙. | หัวหน้าแผนกประชาสัมพันธ์                          | กรรมการ          |
| ๒๐. | ศาสตราจารย์ วิลาสงศ์ พงศะบุตร                     | กรรมการ          |
| ๒๑. | รองศาสตราจารย์ บุญวัฒน์ วิสกุล                    | กรรมการ          |

๒๒. รองศาสตราจารย์ ต่อพงศ์ ยมนาค      กรรมการ
๒๓. รองศาสตราจารย์ ม.ร.ว.เน่งน้อย ศักดิ์ศรี      กรรมการ
๒๔. ผู้ช่วยศาสตราจารย์ ภิญโญ สุวรรณศิริ      กรรมการ
๒๕. ผู้ช่วยศาสตราจารย์ ธงทอง จันทรางศุ      กรรมการ
๒๖. อาจารย์ ที ขนิษฐานันท์      กรรมการ
๒๗. อาจารย์ ปณิตดา พงศ์สุรย์มาส      กรรมการและเลขานุการ
๒๘. นางรำพรรณ เปลี่ยนสกุล      กรรมการและ  
ผู้ช่วยเลขานุการ
๒๙. นายประเสริฐ รัมย์ากร      กรรมการและ  
ผู้ช่วยเลขานุการ



ศูนย์วิทยทรัพยากร  
จุฬาลงกรณ์มหาวิทยาลัย

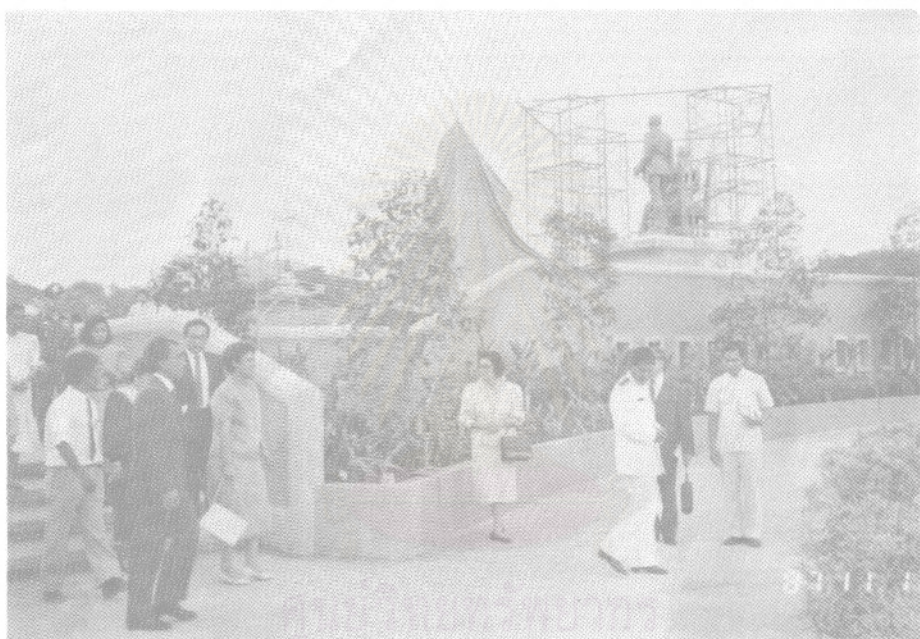


พระบรมรูปสองรัชกาลระหว่างที่ดำเนินการปั้นหล่อ



## จุฬาลงกรณ์มหาวิทยาลัย

นายกสภามหาวิทยาลัยกราบบังคมทูลขอพระราชทานพระบรมราชาอนุญาต อัญเชิญพระบรมรูปจากโรงหล่อมาประดิษฐาน ณ จุฬาลงกรณ์มหาวิทยาลัย วันศุกร์ที่ ๖ พฤศจิกายน ๒๕๓๐



## จุฬาลงกรณ์มหาวิทยาลัย

สมเด็จพระเทพรัตนราชสุดาฯ สยามบรมราชกุมารี เสด็จพระราชดำเนินทอดพระเนตร  
ความก้าวหน้าของงานก่อสร้างพระบรมราชานุสาวรีย์สองรัชกาล เมื่อวันที่ ๑๑ พฤศจิกายน  
๒๕๓๐